

CENTRALNA KOMISJA EGZAMINACYJNA
OKRĘGOWE KOMISJE EGZAMINACYJNE

Informator
o egzaminie eksternistycznym
przeprowadzanym od roku 2013
z zakresu gimnazjum

WIEDZA O SPOŁECZEŃSTWIE

WIEDZA O SPOŁECZEŃSTWIE

Informator o egzaminie eksternistycznym przeprowadzanym od roku 2013 z zakresu gimnazjum

opracowany przez Centralną Komisję Egzaminacyjną
we współpracy z okręgowymi komisjami egzaminacyjnymi
w Gdańsku, Jaworznie, Krakowie, Łodzi,
Łomży, Poznaniu, Warszawie i Wrocławiu

Warszawa 2012

Centralna Komisja Egzaminacyjna

ul. Józefa Lewartowskiego 6, 00-190 Warszawa
tel. 22 536 65 00
ckesekr@cke.edu.pl
www.cke.edu.pl

Okręgowa Komisja Egzaminacyjna w Gdańsku

ul. Na Stoku 49, 80-874 Gdańsk
tel. 58 320 55 90
komisja@oke.gda.pl
www.oke.gda.pl

Okręgowa Komisja Egzaminacyjna w Jaworznie

ul. Adama Mickiewicza 4, 43-600 Jaworzno
tel. 32 616 33 99
sekretariat@oke.jaworzno.pl
www.oke.jaworzno.pl

Okręgowa Komisja Egzaminacyjna w Krakowie

os. Szkolne 37, 31-978 Kraków
tel. 12 683 21 01
oke@oke.krakow.pl
www.oke.krakow.pl

Okręgowa Komisja Egzaminacyjna w Łomży

ul. Nowa 2, 18-400 Łomża
tel. 86 216 44 95
sekretariat@oke.lomza.pl
www.oke.lomza.pl

Okręgowa Komisja Egzaminacyjna w Łodzi

ul. Ksawerego Praussa 4, 94-203 Łódź
tel. 42 634 91 33
komisja@komisja.pl
www.komisja.pl

Okręgowa Komisja Egzaminacyjna w Poznaniu

ul. Gronowa 22, 61-655 Poznań
tel. 61 854 01 60
sekretariat@oke.poznan.pl
www.oke.poznan.pl

Okręgowa Komisja Egzaminacyjna w Warszawie

ul. Grzybowska 77, 00-844 Warszawa
tel. 22 457 03 35
info@oke.waw.pl
www.oke.waw.pl

Okręgowa Komisja Egzaminacyjna we Wrocławiu

ul. Tadeusza Zielińskiego 57, 53-533 Wrocław
tel. 71 785 18 52
sekretariat@oke.wroc.pl
www.oke.wroc.pl

SPIS TREŚCI

I Informacje ogólne.....	7
II Wymagania egzaminacyjne.....	11
III Opis egzaminu.....	20
IV Przykładowy arkusz egzaminacyjny.....	22
V Przykładowe rozwiązania zadań zamieszczonych w arkuszu egzaminacyjnym i ich ocena..	35

I INFORMACJE OGÓLNE

I.1. Podstawy prawne

Zgodnie z ustawą z 7 września 1991 r. o systemie oświaty (Dz. U. z 2004 r. nr 256, poz. 2572 z późn. zm.) egzaminy eksternistyczne są integralną częścią zewnętrznego systemu egzaminowania. Za przygotowanie i przeprowadzanie tych egzaminów odpowiadają Centralna Komisja Egzaminacyjna i okręgowe komisje egzaminacyjne.

Sposób przygotowania i przeprowadzania egzaminów eksternistycznych reguluje rozporządzenie Ministra Edukacji Narodowej z 11 stycznia 2012 r. w sprawie egzaminów eksternistycznych (Dz. U. z 17 lutego 2012 r., poz. 188). Na podstawie wspomnianego aktu prawnego CKE i OKE opracowały *Procedury organizowania i przeprowadzania egzaminów eksternistycznych z zakresu szkoły podstawowej dla dorosłych, gimnazjum dla dorosłych, liceum ogólnokształcącego dla dorosłych oraz zasadniczej szkoły zawodowej*.

Egzaminy eksternistyczne z zakresu kształcenia ogólnego w gimnazjum są przeprowadzane z następujących przedmiotów: język polski, język obcy nowożytny, historia, wiedza o społeczeństwie, geografia, biologia, chemia, fizyka i astronomia, matematyka, informatyka, zgodnie z wymaganiami określonymi w rozporządzeniu Ministra Edukacji Narodowej z 27 sierpnia 2012 r. w sprawie podstawy programowej wychowania przedszkolnego oraz kształcenia ogólnego w poszczególnych typach szkół (Dz. U. z 30 sierpnia 2012 r., poz. 977)

I.2. Warunki przystąpienia do egzaminów eksternistycznych

Do egzaminów eksternistycznych z zakresu wymagań określonych w podstawie programowej kształcenia ogólnego dla gimnazjum może przystąpić osoba, która ukończyła sześć- lub ośmioletnią szkołę podstawową.

Osoba, która chce zdawać wyżej wymienione egzaminy eksternistyczne i spełnia formalne warunki, powinna nie później niż na 2 miesiące przed terminem rozpoczęcia sesji egzaminacyjnej złożyć do jednej z ośmiu okręgowych komisji egzaminacyjnych wniosek o dopuszczenie do egzaminów zawierający:

- 1) imię (imiona) i nazwisko,
- 2) datę i miejsce urodzenia,

3) numer PESEL, a w przypadku braku numeru PESEL – serię i numer paszportu lub innego dokumentu potwierdzającego tożsamość,

4) adres,

5) wskazanie gimnazjum jako typu szkoły.

Do wniosku należy dołączyć także świadectwo ukończenia szkoły podstawowej. Wniosek ten znajduje się na stronach internetowych OKE w formie załącznika do *Procedur organizowania i przeprowadzania egzaminów eksternistycznych*.

W terminie 14 dni od dnia otrzymania przez OKE wniosku zainteresowana osoba zostaje pisemnie poinformowana o wynikach postępowania kwalifikacyjnego. Od rozstrzygnięcia komisji okręgowej służy odwołanie do dyrektora Centralnej Komisji Egzaminacyjnej w terminie 7 dni od dnia jego doręczenia. Rozstrzygnięcie dyrektora CKE jest ostateczne. W przypadku zakwalifikowania osoby do zdawania egzaminów eksternistycznych, dyrektor OKE informuje ją o konieczności złożenia deklaracji oraz dowodu wniesienia opłaty za zadeklarowane egzaminy lub wniosku o zwolnienie z opłaty.

Informację o miejscach przeprowadzania egzaminów dyrektor OKE podaje do publicznej wiadomości na stronie internetowej okręgowej komisji egzaminacyjnej nie później niż na 15 dni przed terminem rozpoczęcia sesji egzaminacyjnej.

Osoba dopuszczona do egzaminów eksternistycznych zdaje egzaminy w okresie nie dłuższym niż 3 lata. W uzasadnionych wypadkach, na wniosek zdającego, dyrektor komisji okręgowej może przedłużyć okres zdawania egzaminów eksternistycznych o dwie sesje egzaminacyjne. Dyrektor komisji okręgowej na wniosek osoby, która w okresie nie dłuższym niż 3 lata od upływu okresu zdawania ponownie ubiega się o przystąpienie do egzaminów eksternistycznych, zalicza tej osobie egzaminy eksternistyczne zdane w wyżej wymienionym okresie.

Osoba dopuszczona do egzaminów eksternistycznych, nie później niż na 30 dni przed terminem rozpoczęcia sesji egzaminacyjnej, składa dyrektorowi komisji okręgowej:

1) pisemną informację wskazującą przedmioty, z zakresu których zamierza zdawać egzaminy eksternistyczne w danej sesji egzaminacyjnej,

2) dowód wniesienia opłaty za egzaminy eksternistyczne z zakresu zajęć edukacyjnych albo wniosek o zwolnienie z opłaty.

Zdający może, w terminie 2 dni od dnia przeprowadzenia egzaminu eksternistycznego z danych zajęć edukacyjnych, zgłosić zastrzeżenia do dyrektora komisji okręgowej, jeżeli uzna, że w trakcie egzaminu zostały naruszone przepisy dotyczące jego przeprowadzania. Dyrektor komisji okręgowej rozpatruje zastrzeżenia w terminie 7 dni od dnia ich otrzymania. Rozstrzygnięcie dyrektora komisji okręgowej jest ostateczne.

W przypadku naruszenia przepisów dotyczących przeprowadzania egzaminu eksternistycznego, jeżeli naruszenie to mogło mieć wpływ na wynik egzaminu, dyrektor komisji okręgowej, w porozumieniu z dyrektorem Centralnej Komisji Egzaminacyjnej, ma prawo unieważnić egzamin eksternistyczny z danych zajęć edukacyjnych i zarządzić jego ponowne przeprowadzenie w następnej sesji egzaminacyjnej. Unieważnienie egzaminu może dotyczyć poszczególnych lub wszystkich zdających.

Na wniosek zdającego sprawdzony i oceniony arkusz egzaminacyjny oraz karta punktowania są udostępniane zdającemu do wglądu w miejscu i czasie określonych przez dyrektora komisji okręgowej.

I.3. Zasady dostosowania warunków i formy przeprowadzania egzaminu dla zdających z dysfunkcjami

Osoby niewidome, słabowidzące, niesłyszące, słabosłyszące, z niepełnosprawnością ruchową, w tym z afazją, z upośledzeniem umysłowym w stopniu lekkim lub z autyzmem, w tym z zespołem Aspergera, przystępują do egzaminów eksternistycznych w warunkach i formie dostosowanych do rodzaju ich niepełnosprawności. Osoby te zobowiązane są przedstawić wydane przez lekarza zaświadczenie potwierdzające występowanie danej dysfunkcji.

Dyrektor Centralnej Komisji Egzaminacyjnej opracowuje szczegółową informację o sposobach dostosowania warunków i formy przeprowadzania egzaminów eksternistycznych do potrzeb i możliwości wyżej wymienionych osób i podaje ją do publicznej wiadomości na stronie internetowej CKE, nie później niż do dnia 1 września roku poprzedzającego rok, w którym są przeprowadzane egzaminy eksternistyczne.

Na podstawie wydanego przez lekarza zaświadczenia potwierdzającego występowanie danej dysfunkcji oraz szczegółowej informacji, o której mowa powyżej, dyrektor komisji okręgowej

(lub upoważniona przez niego osoba) wskazuje sposób lub sposoby dostosowania warunków i formy przeprowadzania egzaminu eksternistycznego do potrzeb i możliwości osoby z dysfunkcją/dysfunkcjami przystępującej do egzaminu eksternistycznego. Wyżej wymienione zaświadczenie przedkłada się dyrektorowi komisji okręgowej wraz z wnioskiem o dopuszczenie do egzaminów.

Zdający, który jest chory, w czasie trwania egzaminu eksternistycznego może korzystać ze sprzętu medycznego i leków koniecznych do stosowania w danej chorobie.

II WYMAGANIA EGZAMINACYJNE

II.1. Wiadomości wstępne

Zakres wiadomości i umiejętności sprawdzanych na egzaminie eksternistycznym z przedmiotów ogólnokształcących wyznaczają wymagania ogólne i szczegółowe określone w podstawie programowej kształcenia ogólnego, wprowadzonej rozporządzeniem Ministra Edukacji Narodowej 27 sierpnia 2012 r. w sprawie podstawy programowej wychowania przedszkolnego oraz kształcenia ogólnego w poszczególnych typach szkół (Dz. U. z 30 sierpnia 2012 r., poz. 977). Zgodnie z zapisami w podstawie programowej, podczas kształcenia w gimnazjum wymaga się wiadomości i umiejętności nabytych nie tylko na III etapie kształcenia, ale także na wcześniejszych etapach edukacyjnych.

II.2. Wymagania

Wiadomości i umiejętności przewidziane dla uczących się w gimnazjum opisano w podstawie programowej – zgodnie z ideą europejskich ram kwalifikacji – w języku efektów kształcenia¹. Cele kształcenia sformułowane są w języku wymagań ogólnych, a treści nauczania oraz oczekiwane umiejętności uczących się sformułowane są w języku wymagań szczegółowych.

II.2.1. Cele kształcenia – wymagania ogólne z przedmiotu *wiedza o społeczeństwie* w gimnazjum

I. Wykorzystanie i tworzenie informacji.

Zdający znajduje i wykorzystuje informacje na temat życia publicznego; wyraża własne zdanie w wybranych sprawach publicznych i uzasadnia je; jest otwarty na odmienne poglądy.

II. Rozpoznawanie i rozwiązywanie problemów.

Zdający rozpoznaje problemy najbliższego otoczenia i szuka ich rozwiązań.

III. Współdziałanie w sprawach publicznych.

Zdający współpracuje z innymi - planuje, dzieli się zadaniami i wywiązuje się z nich.

¹ Zalecenie Parlamentu Europejskiego i Rady Europy z dnia 23 kwietnia 2008 r. w sprawie ustanowienia europejskich ram kwalifikacji dla uczenia się przez całe życie (2008/C111/01).

IV. Znajomość zasad i procedur demokracji.

Zdający rozumie demokratyczne zasady i procedury i stosuje je w życiu szkoły oraz innych społeczności; rozpoznaje przypadki łamania norm demokratycznych i ocenia ich konsekwencje; wyjaśnia znaczenie indywidualnej i zbiorowej aktywności obywateli.

V. Znajomość podstaw ustroju Rzeczypospolitej Polskiej.

Zdający opisuje sposób działania władz publicznych i innych instytucji; wykorzystuje swoją wiedzę o zasadach demokracji i ustroju Polski do rozumienia i oceny wydarzeń życia publicznego.

VI. Rozumienie zasad gospodarki rynkowej.

Zdający rozumie procesy gospodarcze oraz zasady racjonalnego gospodarowania w życiu codziennym; analizuje możliwości dalszej nauki i kariery zawodowej.

II.2.2. Treści nauczania – wymagania szczegółowe z przedmiotu *wiedza o społeczeństwie* w gimnazjum

1. Podstawowe umiejętności życia w grupie. Zdający:

- 1) omawia i stosuje zasady komunikowania się i współpracy w grupie;
- 2) wymienia i stosuje podstawowe sposoby podejmowania wspólnych decyzji;
- 3) przedstawia i stosuje podstawowe sposoby rozwiązywania konfliktów w grupie i między grupami;
- 4) wyjaśnia na przykładach, jak można zachować dystans wobec nieaprobowanych przez siebie zachowań grupy lub jak im się przeciwstawić.

2. Życie społeczne. Zdający:

- 1) podaje przykłady zbiorowości, grup, społeczności i wspólnot; charakteryzuje rodzinę i grupę rówieśniczą jako małe grupy;
- 2) wyjaśnia na przykładach znaczenie podstawowych norm współżycia między ludźmi, w tym wzajemności, odpowiedzialności i zaufania;
- 3) rozpoznaje role społeczne, w których występuje, oraz związane z nimi oczekiwania;
- 4) wyjaśnia, jak tworzą się podziały w grupie i w społeczeństwie (np. na „swoich” i „obcych”), i podaje możliwe sposoby przeciwstawiania się przejawom nietolerancji.

3. Współczesne społeczeństwo polskie. Zdający:

- 1) charakteryzuje – odwołując się do przykładów – wybrane warstwy społeczne, grupy zawodowe i style życia;

2) omawia problemy i perspektywy życiowe młodych Polaków (na podstawie samodzielnie zebranych informacji);

3) przedstawia wybrany problem społeczny ważny dla mieszkańców swojej miejscowości i rozważa jego możliwe rozwiązania.

4. Być obywatelem. Zdający:

1) wyjaśnia, jak człowiek staje się obywatelem w sensie formalnym (prawo ziemi, prawo krwi, nadanie obywatelstwa);

2) podaje przykłady uprawnień i obowiązków wynikających z posiadania polskiego obywatelstwa;

3) przedstawia cechy dobrego obywatela; odwołując się do historycznych i współczesnych postaci, wykazuje znaczenie postaw i cnót obywatelskich.

5. Udział obywateli w życiu publicznym. Zdający:

1) przedstawia główne podmioty życia publicznego (obywatele, zrzeszenia obywatelskie, media, politycy i partie, władza, instytucje publiczne, biznes itp.) i pokazuje, jak współdziałają i konkurują one ze sobą w życiu publicznym;

2) uzasadnia potrzebę przestrzegania zasad etycznych w życiu publicznym i podaje przykłady skutków ich łamania;

3) przedstawia przykłady działania organizacji pozarządowych i społecznych (od lokalnych stowarzyszeń do związków zawodowych i partii politycznych) i uzasadnia ich znaczenie dla obywateli;

4) wyjaśnia, podając przykłady, jak obywatele mogą wpływać na decyzje władz na poziomie lokalnym, krajowym, europejskim i światowym;

5) opracowuje projekt dotyczący rozwiązania jednego z problemów społeczności lokalnej.

6. Środki masowego przekazu. Zdający:

1) omawia funkcje i wyjaśnia znaczenie środków masowego przekazu w życiu obywateli;

2) charakteryzuje prasę, telewizję, radio, Internet jako środki masowej komunikacji i omawia wybrany tytuł, stację czy portal ze względu na specyfikę przekazu i odbiorców;

3) wyszukuje w mediach wiadomości na wskazany temat; wskazuje różnice między przekazami i odróżnia informacje od komentarzy; krytycznie analizuje przekaz reklamowy;

4) uzasadnia, posługując się przykładami, znaczenie opinii publicznej we współczesnym świecie; odczytuje i interpretuje wyniki wybranego sondażu opinii publicznej.

7. Wyborcy i wybory. Zdający:

- 1) przedstawia argumenty przemawiające za udziałem w wyborach lokalnych, krajowych i europejskich;
- 2) wymienia zasady demokratycznych wyborów i stosuje je w głosowaniu w szkole;
- 3) wskazuje, czym powinien kierować się obywatel, podejmując decyzje wyborcze;
- 4) krytycznie analizuje ulotki, hasła i spoty wyborcze.

8. Naród i mniejszości narodowe. Zdający:

- 1) wyjaśnia, co dla niego oznacza być Polakiem (lub członkiem innej wspólnoty narodowej) i czym obywatelstwo różni się od narodowości;
- 2) wyjaśnia, uwzględniając wielonarodowe tradycje Polski, jaki wpływ na kształtowanie narodu mają wspólne dzieje, kultura, język i tradycja;
- 3) wymienia mniejszości narodowe i etniczne oraz grupy migrantów (w tym uchodźców) żyjące obecnie w Polsce i przedstawia przysługujące im prawa; na podstawie samodzielnie zebranych materiałów charakteryzuje jedną z tych grup (jej historię, kulturę, obecną sytuację);
- 4) wyjaśnia, co to jest Polonia i w jaki sposób Polacy żyjący za granicą podtrzymują swoją więź z ojczyzną.

9. Patriotyzm dzisiaj. Zdający:

- 1) wyjaśnia, co łączy człowieka z wielką i małą ojczyzną i omawia te więzi na własnym przykładzie;
- 2) uzasadnia, że można równocześnie być Polakiem, Europejczykiem i członkiem społeczności światowej;
- 3) wyjaśnia, odwołując się do wybranych przykładów, czym według niego jest patriotyzm; porównuje tę postawę z nacjonalizmem, szowinizmem i kosmopolityzmem;
- 4) wykazuje, odwołując się do Holokaustu oraz innych zbrodni przeciw ludzkości, do jakich konsekwencji prowadzić może skrajny nacjonalizm;
- 5) rozważa, odwołując się do historycznych i współczesnych przykładów, w jaki sposób stereotypy i uprzedzenia utrudniają dziś relacje między narodami.

10. Państwo i władza demokratyczna. Zdający:

- 1) wymienia podstawowe cechy i funkcje państwa; wyjaśnia, czym jest władza państwowa;
- 2) wskazuje różnice w sytuacji obywatela w ustroju demokratycznym, autorytarnym i totalitarnym;

3) wyjaśnia zasady: większości, pluralizmu i poszanowania praw mniejszości w państwie demokratycznym;

4) wskazuje najważniejsze tradycje demokracji (antyczna, europejska, amerykańska, polska);

5) porównuje demokrację bezpośrednią z przedstawicielską oraz większościową z konstytucyjną (liberalną);

6) wyjaśnia, czym są prawa człowieka i uzasadnia ich znaczenie we współczesnej demokracji;

7) rozważa i ilustruje przykładami zalety i słabości demokracji.

11. Rzeczpospolita Polska jako demokracja konstytucyjna. Zdający:

1) wyjaśnia, co to znaczy, że konstytucja jest najwyższym aktem prawnym w Rzeczypospolitej Polskiej;

2) omawia najważniejsze zasady ustroju Polski (suwerenność narodu, podział władzy, rządy prawa, pluralizm);

3) korzystając z Konstytucji Rzeczypospolitej Polskiej, omawia podstawowe prawa i wolności w niej zawarte;

4) wyszukuje w środkach masowego przekazu i analizuje przykład patologii życia publicznego w Polsce.

12. System wyborczy i partyjny. Zdający:

1) wyjaśnia, jak przeprowadzane są w Polsce wybory prezydenckie i parlamentarne;

2) wskazuje, odwołując się do wybranych przykładów, różnice między systemem dwupartyjnym a systemem wielopartyjnym;

3) wymienia partie polityczne obecne w Sejmie; wskazuje te, które należą do koalicji rządzącej, i te, które pozostają w opozycji.

13. Władza ustawodawcza w Polsce. Zdający:

1) przedstawia zadania i zasady funkcjonowania polskiego parlamentu, w tym sposób tworzenia ustaw;

2) sporządza, na podstawie obserwacji wybranych obrad parlamentu, notatkę prasową o przebiegu tych obrad i przygotowuje krótkie wystąpienie sejmowe w wybranej sprawie.

14. Władza wykonawcza. Zdający:

1) wskazuje najważniejsze zadania prezydenta Rzeczypospolitej Polskiej i wyszukuje informacje o działaniach urzędującego prezydenta;

2) wyjaśnia, jak powoływany jest i czym zajmuje się rząd polski; podaje nazwisko premiera, wyszukuje nazwiska ministrów i zadania wybranych ministerstw;

- 3) wymienia zadania administracji rządowej i podaje przykłady jej działań;
- 4) wyjaśnia, co to jest służba cywilna i jakimi zasadami powinien się kierować urzędnik państwowy.

15. Władza sądownicza. Zdający:

- 1) przedstawia organy władzy sądowniczej, zasady, wedle których działają sądy (niezawisłość, dwuinstancyjność) i przykłady spraw, którymi się zajmują;
- 2) wyjaśnia, czym zajmuje się Trybunał Konstytucyjny i Trybunał Stanu.

16. Samorządy i ich znaczenie. Zdający:

- 1) uzasadnia potrzebę samorządności w państwie demokratycznym i podaje przykłady działania samorządów zawodowych i samorządów mieszkańców;
- 2) wyjaśnia, na czym polegają zasady decentralizacji i pomocniczości; odnosi je do przykładów z życia własnego regionu i miejscowości.

17. Gmina jako wspólnota mieszkańców. Zdający:

- 1) przedstawia podstawowe informacje o swojej gminie, wydarzenia i postaci z jej dziejów;
- 2) wymienia najważniejsze zadania samorządu gminnego i wykazuje, jak odnosi się to do jego codziennego życia;
- 3) przedstawia sposób wybierania i działania władz gminy, w tym podejmowania decyzji w sprawie budżetu;
- 4) pisze podanie, krótki list w sprawie publicznej i wypełnia prosty druk urzędowy;
- 5) odwiedza urząd gminy i dowiaduje się, w jakim wydziale można załatwić wybrane sprawy.

18. Samorząd powiatowy i wojewódzki. Zdający:

- 1) przedstawia sposób wybierania samorządu powiatowego i wojewódzkiego oraz ich przykładowe zadania;
- 2) porównuje - na wybranych przykładach - zakres działania samorządu wojewódzkiego z zakresem działania wojewody;
- 3) przygotowuje plakat, folder, stronę internetową lub inny materiał promujący gminę, okolicę lub region.

19. Relacje Polski z innymi państwami. Zdający:

- 1) przedstawia najważniejsze kierunki polskiej polityki zagranicznej (stosunki z państwami Unii Europejskiej i Stanami Zjednoczonymi, relacje z sąsiadami);
- 2) charakteryzuje politykę obronną Polski; członkostwo w NATO, udział w międzynarodowych misjach pokojowych i operacjach militarnych;

3) przedstawia relacje Polski z wybranym państwem na podstawie samodzielnie zebranych informacji;

4) wyjaśnia, czym się zajmują ambasady i konsulaty.

20. Integracja europejska. Zdający:

1) przedstawia cele i etapy integracji europejskiej (traktaty rzymskie, traktaty z Maastricht, Nicei, Lizbony);

2) wyjaśnia, czym zajmują się najważniejsze instytucje Unii Europejskiej (Rada Europejska, Rada Unii Europejskiej, Parlament Europejski, Komisja Europejska);

3) wyjaśnia, jak w Unii Europejskiej realizowane są zasady pomocniczości i solidarności;

4) wyjaśnia, skąd pochodzą środki finansowe w budżecie unijnym i na co są przeznaczane;

5) wskazuje na mapie członków Unii Europejskiej i uzasadnia swoją opinię na temat jej dalszej integracji i rozszerzania.

21. Polska w Unii Europejskiej. Zdający:

1) przedstawia prawa i obowiązki wynikające z posiadania obywatelstwa Unii Europejskiej;

2) wyszukuje informacje na temat korzystania ze środków unijnych przez polskich obywateli, przedsiębiorstwa i instytucje;

3) formułuje i uzasadnia własne zdanie na temat korzyści, jakie niesie ze sobą członkostwo w Unii Europejskiej, odwołując się do przykładów z własnego otoczenia i całego kraju.

22. Współpraca i konflikty międzynarodowe. Zdający:

1) wyjaśnia, czym zajmuje się ONZ, jej najważniejsze organy (Zgromadzenie Ogólne, Rada Bezpieczeństwa, Sekretarz Generalny) i wybrane organizacje międzynarodowe;

2) wskazuje na mapie miejsca najpoważniejszych konfliktów międzynarodowych; omawia przebieg i próby rozwiązania jednego z nich.

23. Problemy współczesnego świata. Zdający:

1) porównuje sytuację w państwach globalnego Południa i globalnej Północy i wyjaśnia na przykładach, na czym polega ich współzależność;

2) uzasadnia potrzebę pomocy humanitarnej i angażuje się (w miarę swoich możliwości) w działania instytucji (także pozarządowych), które ją prowadzą;

3) wyjaśnia, odwołując się do przykładów, na czym polega globalizacja w sferze kultury, gospodarki i polityki; ocenia jej skutki;

4) rozważa, jak jego zachowania mogą wpływać na życie innych ludzi na świecie (np. oszczędzanie wody i energii, przemyślane zakupy);

- 5) ocenia sytuację imigrantów i uchodźców we współczesnym świecie;
- 6) wyjaśnia, co to jest terroryzm i w jaki sposób próbuje się go zwalczać.

24. Praca i przedsiębiorczość. Zdający:

- 1) wyjaśnia na przykładach z życia własnej rodziny, miejscowości i całego kraju, w jaki sposób praca i przedsiębiorczość pomagają w zaspokajaniu potrzeb ekonomicznych;
- 2) przedstawia cechy i umiejętności człowieka przedsiębiorczego;
- 3) stosuje w praktyce podstawowe zasady organizacji pracy (ustalenie celu, planowanie, podział zadań, harmonogram, ocena efektów).

25. Gospodarka rynkowa. Zdający:

- 1) przedstawia podmioty gospodarcze (gospodarstwa domowe, przedsiębiorstwa, państwo) i związki między nimi;
- 2) podaje przykłady racjonalnego i nieracjonalnego gospodarowania; stosuje zasady racjonalnego gospodarowania w odniesieniu do własnych zasobów (np. czasu, pieniędzy);
- 3) charakteryzuje gospodarkę rynkową (prywatna własność, swoboda gospodarowania, konkurencja, dążenie do zysku, przedsiębiorczość);
- 4) wyjaśnia działanie prawa podaży i popytu oraz ceny jako regulatora rynku; analizuje rynek wybranego produktu i wybranej usługi.

26. Gospodarstwo domowe. Zdający:

- 1) wyjaśnia na przykładach, jak funkcjonuje gospodarstwo domowe;
- 2) wymienia główne dochody i wydatki gospodarstwa domowego; układa jego budżet;
- 3) przygotowuje budżet konkretnego przedsięwzięcia; rozważa wydatki i źródła ich finansowania;
- 4) wyjaśnia, jakie prawa mają konsumenci i jak mogą ich dochodzić.

27. Pieniądz i banki. Zdający:

- 1) przedstawia na przykładach funkcje i formy pieniądza w gospodarce rynkowej;
- 2) wyjaśnia, czym zajmują się: bank centralny, banki komercyjne, giełda papierów wartościowych;
- 3) wyszukuje i zestawia ze sobą oferty różnych banków (konta, lokaty, kredyty, fundusze inwestycyjne); wyjaśnia, na czym polega oszczędzanie i inwestowanie.

28. Gospodarka w skali państwa. Zdający:

- 1) wyjaśnia terminy: produkt krajowy brutto, wzrost gospodarczy, inflacja, recesja; interpretuje dane statystyczne na ten temat;

- 2) wymienia najważniejsze dochody i wydatki państwa; wyjaśnia, co to jest budżet państwa;
- 3) przedstawia główne rodzaje podatków w Polsce (PIT, VAT, CIT) i oblicza wysokość podatku PIT na podstawie konkretnych danych.

29. Przedsiębiorstwo i działalność gospodarcza. Zdający:

- 1) wyjaśnia, na czym polega prowadzenie indywidualnej działalności gospodarczej;
- 2) wyjaśnia, jak działa przedsiębiorstwo, i oblicza na prostym przykładzie przychód, koszty, dochód i zysk;
- 3) wskazuje główne elementy działań marketingowych (produkt, cena, miejsce, promocja) i wyjaśnia na przykładach ich znaczenie dla przedsiębiorstwa i konsumentów;
- 4) przedstawia główne prawa i obowiązki pracownika; wyjaśnia, czemu służą ubezpieczenia społeczne i zdrowotne.

30. Wybór szkoły i zawodu. Zdający:

- 1) planuje dalszą edukację (w tym wybór szkoły ponadgimnazjalnej), uwzględniając własne preferencje i predyspozycje;
- 2) wyszukuje informacje o możliwościach zatrudnienia na lokalnym, regionalnym i krajowym rynku pracy (urzędy pracy, ogłoszenia, Internet);
- 3) sporządza życiorys i list motywacyjny;
- 4) wskazuje główne przyczyny bezrobocia w swojej miejscowości, regionie i Polsce; ocenia jego skutki.

31. Etyka w życiu gospodarczym. Zdający:

- 1) przedstawia zasady etyczne, którymi powinni się kierować pracownicy i pracodawcy; wyjaśnia, na czym polega społeczna odpowiedzialność biznesu;
- 2) podaje przykłady zjawisk z szarej strefy w gospodarce i poddaje je ocenie;
- 3) wyjaśnia mechanizm korupcji i ocenia skutki tego zjawiska dla gospodarki.

III OPIS EGZAMINU

III.1. Forma i zakres egzaminu

Egzamin eksternistyczny z zakresu gimnazjum z przedmiotu *wiedza o społeczeństwie* jest egzaminem pisemnym, sprawdzającym wiadomości i umiejętności określone w podstawie programowej, przytoczone w rozdziale II *Wymagania egzaminacyjne* niniejszego informatora. Osoba przystępująca do egzaminu rozwiązuje zadania zawarte w jednym arkuszu egzaminacyjnym.

III.2. Czas trwania egzaminu

Egzamin trwa **120** minut.

III.3. Arkusz egzaminacyjny

Arkusz egzaminacyjny z wiedzy o społeczeństwie składa się z różnego rodzaju zadań zamkniętych i otwartych.

Wśród zadań zamkniętych mogą wystąpić:

- zadania wyboru wielokrotnego – zdający wybiera poprawną odpowiedź spośród kilku podanych propozycji,
- zadania typu „prawda-fałsz” – zdający stwierdza prawdziwość lub fałsz informacji, danych, sformułowań itp. zawartych w zadaniu,
- zadania na dobieranie – zdający łączy ze sobą (przyporządkowuje do siebie) odpowiednie elementy (np. definicje, fragmenty tekstu, informacje, wyjaśnienia).

Wśród zadań otwartych mogą wystąpić:

- zadania z luką – zdający wstawia odpowiednie słowo, wyrażenie, zdanie, oznaczenie itp., np. jako uzupełnienie zdania, fragmentu tekstu,
- zadania krótkiej odpowiedzi – zdający formułuje odpowiedź w formie jednego lub kilku wyrazów bądź zdań,
- zadania rozszerzonej odpowiedzi – zdający redaguje dłuższą, spójną wypowiedź na określony temat.

W arkuszu egzaminacyjnym obok numeru każdego zadania podana jest maksymalna liczba punktów, którą można uzyskać za jego poprawne rozwiązanie.

III.4. Zasady rozwiązywania i zapisu rozwiązań

Zdający rozwiązuje zadania bezpośrednio w arkuszu egzaminacyjnym.

Ostatnia strona arkusza egzaminacyjnego jest przeznaczona na brudnopis.

III.5. Zasady sprawdzania i oceniania arkusza egzaminacyjnego

Za organizację procesu sprawdzania i oceniania arkuszy egzaminacyjnych odpowiadają okręgowe komisje egzaminacyjne. Rozwiązania zadań przez zdających sprawdzają i oceniają zewnątrzni egzaminatorzy powoływani przez dyrektora właściwej okręgowej komisji egzaminacyjnej.

Rozwiązania zadań oceniane są przez egzaminatorów na podstawie jednolitych w całym kraju szczegółowych kryteriów.

Ocenię podlegają tylko te fragmenty pracy, które dotyczą pytań/poleceń. Komentarze, nawet poprawne, wykraczające poza zakres pytań/poleceń, nie podlegają ocenie.

W zadaniach krótkiej odpowiedzi, za które można przyznać tylko jeden punkt, przyznaje się go wyłącznie za odpowiedź w pełni poprawną; jeśli podano więcej odpowiedzi (argumentów, cech, danych itp.), niż wynika to z polecenia w zadaniu, to ocenie podlega tyle kolejnych odpowiedzi (liczonych od pierwszej), o ilu mówi polecenie. Jeśli w zadaniu krótkiej odpowiedzi, oprócz poprawnej odpowiedzi, dodatkowo podano odpowiedź (informację) błędną, sprzeczną z odpowiedzią poprawną, za rozwiązanie zadania nie przyznaje się punktów.

Zadania rozszerzonej odpowiedzi oceniane są w odniesieniu do kryteriów podanych w poleceniu.

Zapisy w brudnopisie nie są oceniane.

Zadania egzaminacyjne ujęte w arkuszach egzaminacyjnych są oceniane w skali punktowej. Wyniki egzaminów eksternistycznych z poszczególnych przedmiotów są wyrażane w stopniach według skali stopni szkolnych – od 1 do 6. Przeliczenia liczby punktów uzyskanych na egzaminie eksternistycznym z danego przedmiotu na stopień szkolny dokonuje się w następujący sposób:

- stopień celujący (6) – od 93% do 100% punktów;
- stopień bardzo dobry (5) – od 78% do 92% punktów;
- stopień dobry (4) – od 62% do 77% punktów;
- stopień dostateczny (3) – od 46% do 61% punktów;
- stopień dopuszczający (2) – od 30% do 45% punktów;
- stopień niedostateczny (1) – poniżej 30% punktów.

Wyniki egzaminów eksternistycznych z poszczególnych zajęć edukacyjnych ustala komisja okręgowa na podstawie liczby punktów przyznanych przez egzaminatorów sprawdzających i oceniających dany arkusz egzaminacyjny.

Zdający zdał egzamin eksternistyczny z danego przedmiotu, jeżeli uzyskał z tego egzaminu ocenę wyższą od niedostatecznej.

Wynik egzaminu – wyrażony w skali stopni szkolnych – odnotowuje się na świadectwie ukończenia szkoły wydawanym przez właściwą okręgową komisję egzaminacyjną.

IV PRZYKŁADOWY ARKUSZ EGZAMINACYJNY

W tym rozdziale prezentujemy **przykładowy** arkusz egzaminacyjny. Zawiera on instrukcję dla zdającego oraz zestaw zadań egzaminacyjnych.

W rozdziale V informatora zamieszczono przykładowe odpowiedzi zdających, kryteria oceniania zadań oraz komentarze.



Centralna Komisja Egzaminacyjna

Arkuszy zawiera informacje prawnie chronione do momentu rozpoczęcia egzaminu.

Układ graficzny
© CKE 2010

PESEL (wpisuje zdający)

--	--	--	--	--	--	--	--	--	--	--	--

GWO-A1-133

EGZAMIN EKSTERNISTYCZNY Z WIEDZY O SPOŁECZEŃSTWIE

GIMNAZJUM

Czas pracy: 120 minut

Instrukcja dla zdającego

1. Sprawdź, czy arkusz egzaminacyjny zawiera 12 stron (zadania 1–22). Ewentualny brak zgłoś przewodniczącemu zespołu nadzorującego egzamin.
2. Rozwiązania zadań zamieść w miejscu na to przeznaczonym.
3. Pisz czytelnie. Używaj długopisu/pióra tylko z czarnym tuszem/atramentem.
4. Nie używaj korektora, a błędne zapisy wyraźnie przekreśl.
5. Pamiętaj, że zapisy w brudnopisie nie podlegają ocenie.
6. Wypełnij tę część karty punktowania, którą koduje zdający. Nie wpisuj żadnych znaków w części przeznaczonej dla egzaminatora.
7. Na karcie punktowania wpisz swój PESEL. Zamaluj pola odpowiadające cyfrom numeru PESEL. Błędne zaznaczenie otocz kółkiem i zaznacz właściwe.
8. Pamiętaj, że w przypadku stwierdzenia niesamodzielnego rozwiązywania zadań egzaminacyjnych lub zakłócania prawidłowego przebiegu egzaminu w sposób utrudniający pracę pozostałym osobom zdającym, przewodniczący zespołu nadzorującego przerywa i unieważnia egzamin eksternistyczny.

Życzymy powodzenia!

Tekst do zadania 1.

Tradycyjnie z misją tej warstwy społecznej wiązano takie cele i zadania, jak:

- szerzenie i tworzenie wiedzy;
- tworzenie i obrona podstawowych wartości kultury: prawdy, rozumu, wolności, równości ludzi, ich godności, pokoju;
- obrona pokrzywdzonych, uciśnionych, upośledzonych;
- tworzenie wizji istnienia i perspektyw gatunku ludzkiego i poczucie się do odpowiedzialności za jego losy.

Na podstawie: M. Michalik, *Między tradycją a współczesnością*, w: <http://www.kulturaswiecka.pl/node/167>

Zadanie 1. (1 pkt)

Podaj nazwę jednej z warstw społeczeństwa polskiego, której tradycyjnie przypisuje się przedstawione w tekście cele i zadania.

.....

Teksty do zadania 2.

Tekst 1.

Ustawa o obywatelstwie polskim z 2 kwietnia 2009 roku (fragment)

Art. 14. Małoletni nabywa obywatelstwo polskie przez urodzenie, w przypadku gdy:

- 1) co najmniej jedno z rodziców jest obywatelem polskim;
- 2) urodził się na terytorium Rzeczypospolitej Polskiej, a jego rodzice są nieznanymi, nie posiadają żadnego obywatelstwa lub ich obywatelstwo jest nieokreślone.

Tekst 2.

Jurek urodził się na terytorium Wielkiej Brytanii. Jego tata pochodzi z Indii i posiada obywatelstwo brytyjskie. Mama, która od wielu lat pracuje w Wielkiej Brytanii, urodziła się na terytorium Polski i posiada obywatelstwo polskie. Utrzymuje częste kontakty z rodziną pozostawioną w Polsce.

Zadanie 2. (3 pkt)

Określ, czy Jurkowi przysługuje prawo nabycia obywatelstwa polskiego. Wypowiedź uzasadnij, odwołując się do zapisów ustawy.

.....

.....

.....

.....

.....

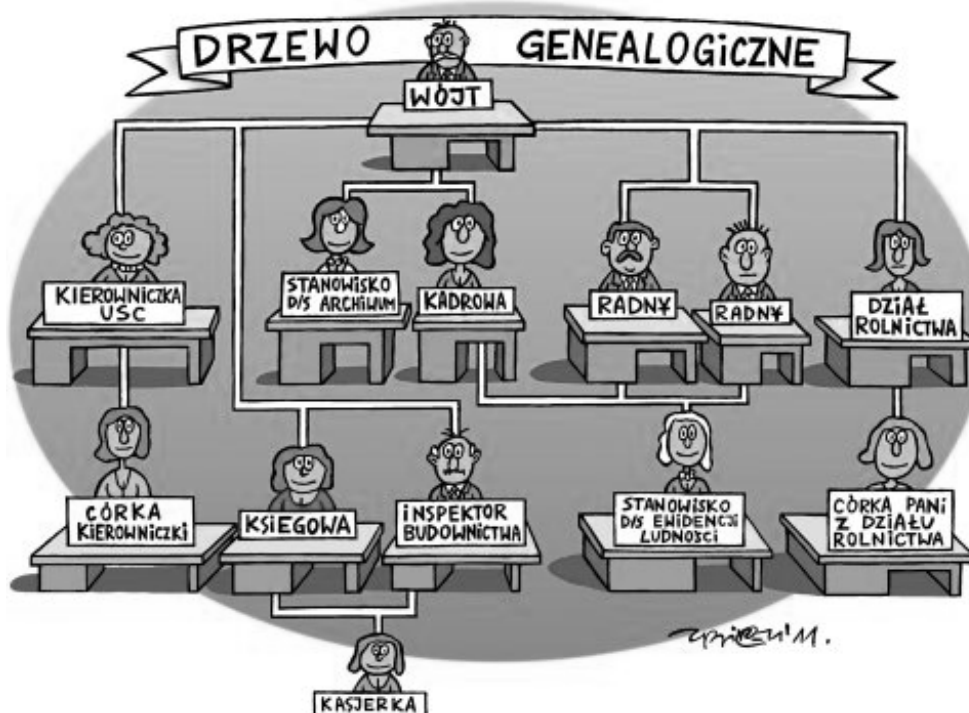
Zadanie 3. (2 pkt)

Uzupełnij tabelę, wpisując brakujące pojęcia. Odpowiedzi wybierz spośród podanych poniżej.

mediacja arbitraż negocjacje

Opis	Pojęcie
Metoda rozstrzygania sporów polegająca na podporządkowaniu się rozwiązaniom podanym przez osobę zaakceptowaną przez wszystkie strony konfliktu, mającą pełnomocnictwo do rozwiązania sporu.	
Proces porozumiewania się poprzez bezpośrednią komunikację stron, którego głównym założeniem jest dążenie do znalezienia rozwiązania, które satysfakcjonowałyby wszystkie uczestniczące w rozmowach strony.	

Ilustracja do zadania 4.



Źródło: www.gazetaecho.pl

Zadanie 4. (1 pkt)

Określ, jaki problem życia publicznego ilustruje przedstawiony rysunek satyryczny.

.....

.....

Tekst do zadania 5.

Gmina Orla

Piotr mieszka w gminie Orla na Podlasiu. Ukończył 18 lat. Podobnie jak wielu innych mieszkańców gminy, określa swoją narodowość jako białoruską. Jego rodzina mieszka na tych terenach od pokoleń. Piotr, podobnie jak wszyscy jego najbliżsi, posiada obywatelstwo polskie i aktywnie uczestniczy w życiu gminy.

Zadanie 5. (2 pkt)

Określ, które zdania dotyczące zamieszczonego tekstu są prawdziwe, a które fałszywe, wpisując w odpowiednie miejsca tabeli *Prawda* (zdanie prawdziwe) lub *Falsz* (zdanie fałszywe).

Zdania	Prawda/Falsz
Piotr może ubiegać się o pomoc ekonomiczną przysługującą w Polsce uchodźcom.	
Piotr ma prawo wybierania Prezydenta Rzeczypospolitej, posłów i senatorów.	
Piotr może swobodnie posługiwać się językiem białoruskim w życiu prywatnym i publicznie.	

Zadanie 6. (1 pkt)

Podkreśl poprawne dokończenie zdania.

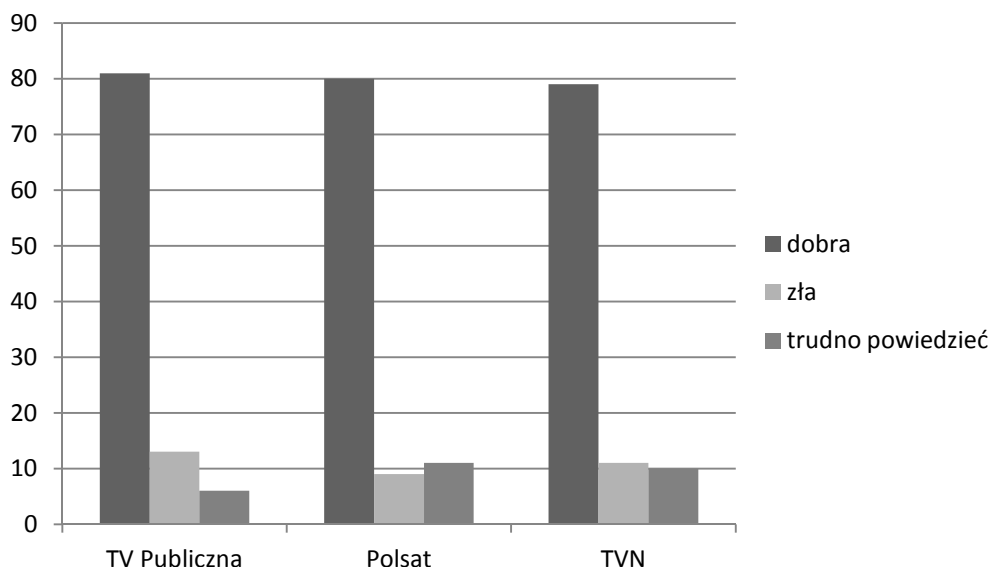
Podkreślanie wspólnoty z innymi narodami i krajami świata, przy biernym, a często niechętnym stosunku do swojego narodu i własnej ojczyzny, to

- A. kosmopolityzm.
- B. nacjonalizm.
- C. szowinizm.
- D. patriotyzm.

Wykres do zadania 7.

Ocena stacji telewizyjnych – marzec 2012 r.

(dane podano w procentach)



Na podstawie: *Ocena instytucji publicznych*, Komunikat z badań. CBOS, Warszawa 2012.

Zadanie 7. (1 pkt)

Podkreśl zdanie zawierające informację zgodną z powyższym wykresem.

- A. Telewizja Polsat otrzymała najwięcej negatywnych ocen spośród przedstawionych stacji telewizyjnych
- B. Pozytywną ocenę telewizji TVN deklaruje ponad 80% ankietowanych.
- C. Ponad połowa ankietowanych oceniła negatywnie wszystkie przedstawione stacje telewizyjne.
- D. Co dziesiąty ankietowany nie podał jednoznacznej oceny telewizji TVN.

Tekst do zadania 8.

Konstytucja Rzeczypospolitej Polskiej z 1997 roku (fragment)

Art. 11

1. Rzeczpospolita Polska zapewnia wolność tworzenia i działania partii politycznych. Partie polityczne zrzeszają na zasadach dobrowolności i równości obywateli polskich w celu wpływania metodami demokratycznymi na kształtowanie polityki państwa.

Zadanie 8. (1 pkt)

Podkreśl poprawne dokończenie zdania.

W Art. 11 Konstytucji RP przedstawiono zasadę

- A. państwa prawa.
- B. podziału władzy.
- C. suwerenności narodu.
- D. pluralizmu politycznego.

Tekst do zadania 9.

System partyjny w praktyce opierający się na zakazie działania innych partii oprócz rządzącej. Występował w państwach faszystowskich, komunistycznych oraz krajach pokolonialnych.

Na podstawie: *Spółeczeństwo i polityka*, red. K. A. Wojtaszczyk, W. Jakubowski, Warszawa 2007.

Zadanie 9. (1 pkt)

Podaj nazwę systemu partyjnego, do którego odnosi się przedstawiony opis.

System

Teksty i ilustracje do zadania 10.

Organizacja 1.



„Naszą misją jest uczynić świat lepszym przez zmniejszenie cierpienia (...). Odpowiedzialność za świat pojmujemy jako możliwość rzeczywistego uczestnictwa i posiadania wpływu w procesie pomocy przez każdego pracownika i wolontariusza. Praca każdego z nas przyczynia się do ratowania życia ludzi. To zobowiązuje nas do rozwijania się i podnoszenia jakości naszej pomocy.”

Źródło: www.pah.org.pl

Organizacja 2.



[Zaproponowaliśmy] „do Sejmu i Senatu najlepszych kandydatów spośród grona Polek i Polaków, którzy będą dawać rękojmię, że nie zawiodą Państwa zaufania. Oni będą pamiętać w swoim działaniu o tym, że człowiek jest wartością nadrzędną.”

Źródło: www.psl.org.pl

Zadanie 10. (2 pkt)

Określ, jaki charakter mają przedstawione organizacje. Odpowiedzi wybierz spośród podanych poniżej.

związek zawodowy partia polityczna organizacja humanitarna

Organizacja 1.

Organizacja 2.

Zadanie 11. (1 pkt)

Podkreśl poprawne dokończenie zdania.

Konstytucyjnym obowiązkiem obywatela Rzeczypospolitej jest

- A. udział w referendach ogólnokrajowych.
- B. ponoszenie ciężarów i świadczeń publicznych.
- C. składanie petycji i wniosków w interesie publicznym.
- D. zrzeszanie się w związkach zawodowych i organizacjach pracodawców.

Zadanie 12. (2 pkt)

Do podanych uprawnień dobierz odpowiadający im organ władzy w Polsce. Odpowiedzi wybierz spośród podanych poniżej.

Sejm Senat Prezydent RP

Powoływanie Rady Ministrów i odbieranie przysięgi od jej członków –

Udzielanie Radzie Ministrów wotum zaufania –

Zadanie 13. (2 pkt)

Uzupełnij poniższy tekst, podkreślając jedną z trzech zaproponowanych odpowiedzi.

Proces tworzenia ustaw w Polsce

Ustawę przyjętą przez Sejm i Senat Prezydent RP może podpisać lub wystąpić z wnioskiem w sprawie zgodności ustawy z Konstytucją do *Trybunału Stanu / Trybunału Konstytucyjnego / Sądu Najwyższego*. Prezydent RP może również z umotywowanym wnioskiem przekazać ustawę do ponownego rozpatrzenia przez *Sejm / Senat / Radę Ministrów*.

Zadanie 14. (2 pkt)

Określ, które zdania dotyczące samorządu terytorialnego są prawdziwe, a które fałszywe, wpisując w odpowiednie miejsca tabeli *Prawda* (zdanie prawdziwe) lub *Falsz* (zdanie fałszywe).

Zdanie	Prawda/Falsz
Mieszkańcy gminy wybierają wójta w wyborach bezpośrednich.	
Zarząd powiatu jest powoływany przez radę powiatu.	
Wojewoda kieruje pracą sejmiku województwa.	

Tekst do zadania 15.

Prawa obywatela wobec sądu

1. Obywatel ma możliwość odwołania się od niekorzystnego z jego punktu widzenia orzeczenia sądu i przeanalizowania sprawy jeszcze raz przez sąd odwoławczy.
2. Obywatel ma prawo do niezwłocznego rozpatrzenia jego sprawy przez niezależny i niezawisły sąd.
3. Rozprawa sądowa jest ogólnie dostępna dla publiczności, która ma zapewnić społeczną kontrolę sposobu procedowania i prawidłowości orzeczeń wydawanych przez sąd.
4. Obywatel ma prawo podejmowania w toku postępowania wszelkich czynności, których celem jest ochrona jego interesów.

Na podstawie: http://ms.gov.pl/Data/Files/_public/prawa_i_obowiazki/post_kar/obywatel-w-post-karnym-calosc.pdf

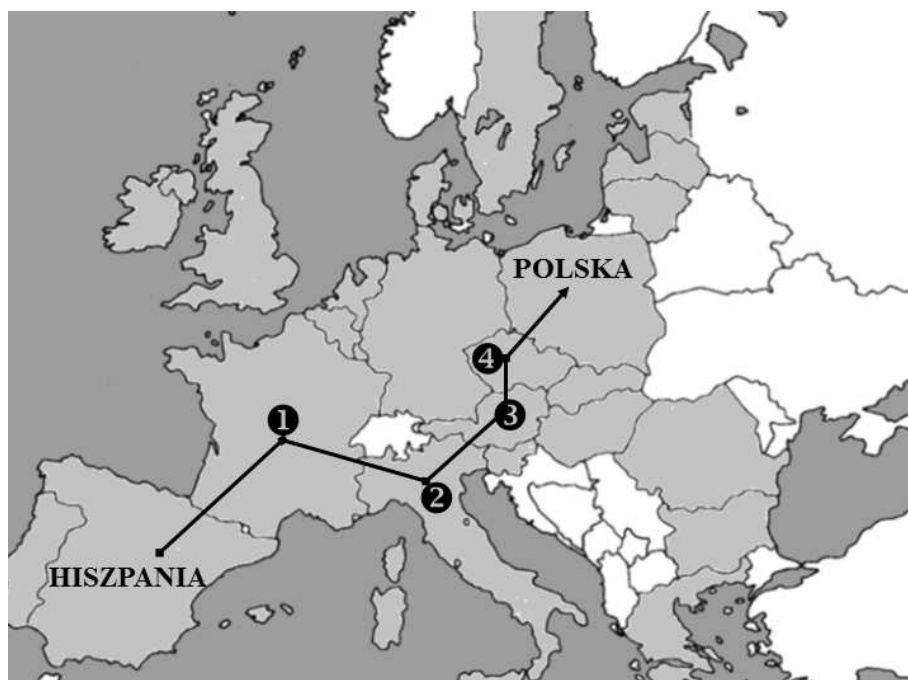
Zadanie 15. (1 pkt)

Z zasady dwuinstancyjności postępowania sądowego wynikają prawa przedstawione w opisie oznaczonym numerem

- A. 1 B. 2 C. 3 D. 4

Mapa do zadania 16.

Europa w 2012 roku



Zadanie 16. (1 pkt)

Podkreśl poprawne dokończenie zdania.

Zaznaczona na mapie trasa podróży z Hiszpanii do Polski przez kraje członkowskie Unii Europejskiej prowadzi kolejno przez

- A. Niemcy, Włochy, Węgry, Słowację.
- B. Francję, Włochy, Austrię, Czechy.
- C. Niemcy, Austrię, Czechy, Słowację.
- D. Francję, Słowenię, Węgry, Czechy.

Zadanie 17. (2 pkt)

Podaj dwie korzyści wynikające z polskiego członkostwa w Unii Europejskiej. Odwołaj się do przykładów z własnego otoczenia.

-
-

Zadanie 18. (2 pkt)

Uzupełnij poniższy tekst, podkreślając jedną z trzech zaproponowanych odpowiedzi.

Organizacja Narodów Zjednoczonych

Przedstawiciele wszystkich państw członkowskich tworzą *Zgromadzenie Ogólne / Radę Powierniczą / Radę Bezpieczeństwa*. Jednym z głównych celów organizacji jest *wprowadzenie wspólnej waluty / zbudowanie sojuszu militarnego / ochrona pokoju na świecie*.

Zadanie 19. (2 pkt)

Do podanych opisów dopisz odpowiadające im pojęcia ekonomiczne. Odpowiedzi wybierz spośród podanych poniżej.

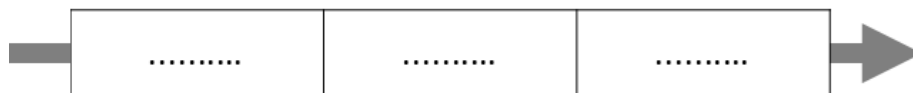
konto lokata kredyt

Opis	Pojęcie ekonomiczne
Rachunek wykazujący stan środków pieniężnych klienta umieszczonych w danym banku.	
Umowa, na mocy której bank zobowiązuje się pożyczyć na określony czas ustaloną kwotę pieniędzy.	

Zadanie 20. (2 pkt)

Uporządkuj chronologicznie wydarzenia. Wpisz przyporządkowane im litery w prostokąty umieszczone na taśmie chronologicznej.

- A. Przystąpienie Polski do Unii Europejskiej.
- B. Upadek rządów komunistycznych w Polsce.
- C. Wstąpienie Polski do Organizacji Paktu Północnoatlantyckiego.



Zadanie 21. (2 pkt)

Podkreśl dwa zjawiska charakterystyczne dla gospodarki rynkowej.

- prywatna własność środków produkcji
- gospodarka centralnie sterowana
- upaństwowienie handlu
- wolna konkurencja

Tekst do zadania 22.

Ogłoszenie

Zatrudnimy do pomocy księgowej osobę, która spełnia następujące wymagania: znajomość programu CDN OPTIMA i Excel. Mile widziane podstawy księgowości. CV prosimy wysyłać pod adresem: Centrum Usług Księgowych, ul. Dobra 23, 00-388 Warszawa.

Zadanie 22. (8 pkt)

Napisz, jako Jan Nowak, zamieszkały w Warszawie [00-120] przy ul. Złotej 13, odpowiedź na przedstawioną powyżej ofertę pracy.

BRUDNOPIS

V PRZYKŁADOWE ROZWIĄZANIA ZADAŃ ZAMIESZCZONYCH W ARKUSZU EGZAMINACYJNYM I ICH OCENA

Uwaga:

Przykładowe wypowiedzi zdających są wiernymi cytatami z arkuszy egzaminacyjnych i mogą zawierać błędy.

Tekst do zadania 1.

Tradycyjnie z misją tej warstwy społecznej wiązano takie cele i zadania, jak:

- szerzenie i tworzenie wiedzy;
- tworzenie i obrona podstawowych wartości kultury: prawdy, rozumu, wolności, równości ludzi, ich godności, pokoju;
- obrona pokrzywdzonych, uciśnionych, upośledzonych;
- tworzenie wizji istnienia i perspektyw gatunku ludzkiego i poczuwanie się do odpowiedzialności za jego losy.

Zadanie 1. (1 pkt)

Podaj nazwę jednej z warstw społeczeństwa polskiego, której tradycyjnie przypisuje się przedstawione w tekście cele i zadania.

Poprawna odpowiedź	Komentarz do zadania. Ocena rozwiązania
inteligencja	Wykonanie zadania wymaga prawidłowego przyporządkowania przedstawionych w tekście celów i zadań do jednej z warstw społeczeństwa polskiego. Przedstawiony opis odnosi się do tradycyjnie rozumianej inteligencji. Za prawidłowe wykonanie zadania zdający otrzymuje 1 punkt.

Teksty do zadania 2.

Tekst 1.

Ustawa o obywatelstwie polskim z 2 kwietnia 2009 roku (fragment)

Art. 14. Małoletni nabywa obywatelstwo polskie przez urodzenie, w przypadku gdy:

- 1) co najmniej jedno z rodziców jest obywatelem polskim;
- 2) urodził się na terytorium Rzeczypospolitej Polskiej, a jego rodzice są nieznanymi, nie posiadają żadnego obywatelstwa lub ich obywatelstwo jest nieokreślone.

Tekst 2.

Jurek urodził się na terytorium Wielkiej Brytanii. Jego pochodzi z Indii i posiada obywatelstwo brytyjskie. Mama, która od wielu lat pracuje w Wielkiej Brytanii, urodziła się na terytorium Polski i posiada obywatelstwo polskie. Utrzymuje częste kontakty z rodziną pozostawioną w Polsce.

Zadanie 2. (3 pkt)

Określ, czy Jurkowi przysługuje prawo nabycia obywatelstwa polskiego. Wypowiedź uzasadnij, odwołując się do zapisów ustawy.

Zdający	Przykładowe odpowiedzi zdających	Komentarz do odpowiedzi udzielonych przez zdających. Ocena rozwiązania
<p>Wykonanie zadania wymaga połączenia informacji uzyskanych z dwóch źródeł: fragmentu ustawy i opisu sytuacji.</p> <p>Odpowiedź i uzasadnienie oceniane są łącznie.</p> <p>Zdający powinien zbudować odpowiedź zgodną z obowiązującym stanem prawnym i przedstawioną sytuacją.</p> <p>Prawidłowa odpowiedź powinna zawierać:</p> <ul style="list-style-type: none"> - stwierdzenie, że dziecku przysługuje prawo do uzyskania obywatelstwa polskiego - informację odnoszącą się do <ul style="list-style-type: none"> a) zasady krwi, która obowiązuje w Polsce; b) obywatelstwa polskiego posiadanego przez jednego z rodziców dziecka. <p>Za prawidłowe wykonanie zadania (odpowiedź i uzasadnienie) zdający otrzymuje 3 punkty.</p>		
A	<p><i>Tak, przysługuje mu takie prawo. Zasada krwi, która obowiązuje w Polsce, mówi, że dziecko otrzymuje obywatelstwo po rodzicach – wystarczy, że jedno z nich takie obywatelstwo posiada (Art. 14.1). Jeżeli matka ma obywatelstwo (a w tym przypadku ma) to i dziecku ono przysługuje.</i></p>	<p>Wypowiedź prawidłowa, oddająca istotę problemu. Zdający prawidłowo określił sytuację prawną dziecka i jego matki oraz zinterpretował i przytoczył zapisy ustawy. Zdający A otrzymuje 3 punkty.</p>
B	<p><i>Tak. Może być obywatelem. Matka jest Polką. Ma obywatelstwo polskie.</i></p>	<p>Zdający prawidłowo określił sytuację prawną dziecka. Wskazał kluczowe dla rozstrzygnięcia problemu obywatelstwo polskie posiadane przez matkę, ale nie odwołał się do zapisów ustawy. Zdający B otrzymuje 2 punkty.</p>
C	<p><i>Matka jest z Polski, synowi się więc obywatelstwo należy.</i></p>	<p>Zdający prawidłowo określił sytuację prawną dziecka, ale podał niewłaściwe uzasadnienie. Stwierdzenie: <i>Matka jest z Polski</i> nie jest równoznaczne ze wskazaniem obywatelstwa polskiego. Zdający nie odwołał się do zapisów ustawy. Zdający C otrzymuje 1 punkt.</p>
D	<p><i>Jest Hindusem, ale może starać się o polskie obywatelstwo.</i></p>	<p>Zdający nieprawidłowo określił sytuację prawną dziecka i nie podał uzasadnienia. Zdający D nie otrzymuje punktów.</p>

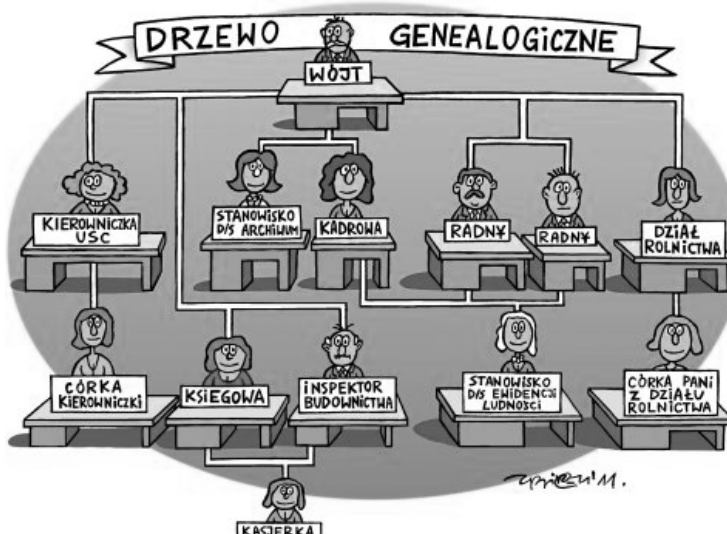
Zadanie 3. (2 pkt)

Uzupełnij tabelę, wpisując brakujące pojęcia. Odpowiedzi wybierz spośród podanych poniżej.

mediacja arbitraż negocjacje

Poprawna odpowiedź	Komentarz do zadania. Ocena rozwiązania
Metoda rozstrzygania sporów polegająca na podporządkowaniu się rozwiązaniom podanym przez osobę, zaakceptowaną przez wszystkie strony konfliktu, mającą pełnomocnictwo do rozwiązania sporu – <i>arbitraż</i>	W przedstawionym sposobie rozwiązywania konfliktów kluczową rolę odgrywa arbiter, czyli osoba, która w sposób bezstronny rozstrzyga spór. Zdający otrzymuje 1 punkt za dobranie odpowiedzi <i>arbitraż</i> .
Proces porozumiewania się, poprzez bezpośrednią komunikację stron, którego głównym założeniem jest dążenie do znalezienia rozwiązania, które satysfakcjonowałoby wszystkie uczestniczące w rozmowach strony – <i>negocjacje</i>	W przedstawionym opisie położono nacisk na bezpośrednią formę komunikowania się stron, co jest typowe dla negocjacji. Zdający otrzymuje 1 punkt za dobranie odpowiedzi <i>negocjacje</i> .

Ilustracja do zadania 4.



Źródło: www.gazetaecho.pl

Zadanie 4. (1 pkt)

Określ, jaki problem życia publicznego ilustruje przedstawiony rysunek satyryczny.

Poprawna odpowiedź	Komentarz do zadania. Ocena rozwiązania
nepotyzm (kumoterstwo, obsadzanie podległych sobie stanowisk krewnymi)	Wykonanie zadania wymaga prawidłowego zinterpretowania rysunku satyrycznego. Rysunek przedstawia osoby powiązane ze sobą więzami pokrewieństwa, zajmujące kluczowe stanowiska w organach administracji publicznej w gminie. Za prawidłowe wykonanie zadania zdający otrzymuje 1 punkt.

Tekst do zadania 5.

Gmina Orla

Piotr mieszka w gminie Orla na Podlasiu. Ukończył 18 lat. Podobnie jak wielu innych mieszkańców gminy, określa swoją narodowość jako białoruską. Jego rodzina mieszka na tych terenach od pokoleń. Piotr, podobnie jak wszyscy jego najbliżsi, posiada obywatelstwo polskie i aktywnie uczestniczy w życiu gminy.

Zadanie 5. (2 pkt)

Określ, które zdania dotyczące zamieszczonego tekstu są prawdziwe, a które fałszywe, wpisując w odpowiednie miejsca tabeli *Prawda* (zdanie prawdziwe) lub *Falsz* (zdanie fałszywe).

Poprawne odpowiedzi		Komentarz do zadania. Ocena rozwiązania
Aby rozwiązać zadanie, zdający powinien prawidłowo odczytać i zinterpretować informacje zawarte w tekście oraz wykorzystać wiedzę dotyczącą sytuacji prawnej mniejszości narodowych w Polsce. Zdający otrzymuje 2 punkty za podanie wszystkich prawidłowych odpowiedzi, zaś 1 punkt za dwa poprawne wskazania.		
Piotr może ubiegać się o pomoc ekonomiczną przysługującą w Polsce uchodźcom.	FAŁSZ	Informacja jest fałszywa, bowiem o przyznanie statusu uchodźcy i wynikające z niego uprawnienia mogą ubiegać się cudzoziemcy. Piotr zaś jest obywatelem polskim.
Piotr ma prawo wybierania Prezydenta Rzeczypospolitej, posłów i senatorów.	PRAWDA	Informacja jest prawdziwa, gdyż Piotr jest obywatelem polskim i może korzystać ze wszystkich konstytucyjnych praw i wolności, w tym z praw i wolności politycznych.
Piotr może swobodnie posługiwać się językiem białoruskim w życiu prywatnym i publicznie.	PRAWDA	Informacja jest prawdziwa, jako że Białorusini są mniejszością narodową i korzystają z prawa do swobodnego posługiwania się swoim językiem narodowym.

Zadanie 6. (1 pkt)

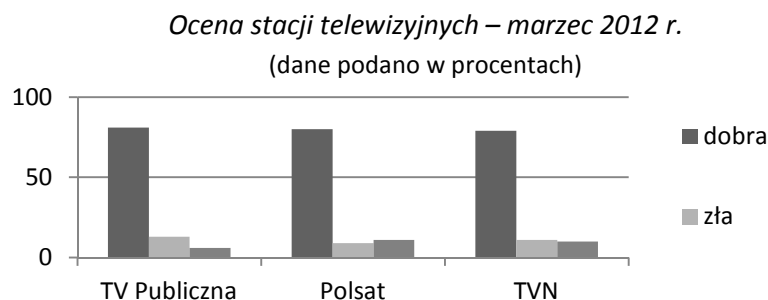
Podkreśl poprawne dokończenie zdania.

Podkreślanie wspólnoty z innymi narodami i krajami świata, przy biernym, a często niechętnym stosunku do swojego narodu i własnej ojczyzny, to

- A. kosmopolityzm.
- B. nacjonalizm.
- C. szowinizm.
- D. patriotyzm.

Poprawna odpowiedź	Komentarz do zadania. Ocena rozwiązania
A. kosmopolityzm	Wykonanie zadania wymaga znajomości pojęć określających postawy wobec narodu i ojczyzny. Za prawidłowe wykonanie zadania zdający otrzymuje 1 punkt.

Wykres do zadania 7.



Na podstawie: *Ocena instytucji publicznych*, Komunikat z badań. CBOS, Warszawa 2012.

Zadanie 7. (1 pkt)

Podkreśl zdanie zawierające informację zgodną z powyższym wykresem.

- A. Telewizja Polsat otrzymała najwięcej negatywnych ocen spośród przedstawionych stacji telewizyjnych
- B. Pozytywną ocenę telewizji TVN deklaruje ponad 80% ankietowanych.
- C. Ponad połowa ankietowanych oceniła negatywnie wszystkie przedstawione stacje telewizyjne.
- D. Co dziesiąty ankietowany nie podał jednoznacznej oceny telewizji TVN.

Poprawna odpowiedź	Komentarz do zadania. Ocena rozwiązania
D. Co dziesiąty ankietowany nie podał jednoznacznej oceny telewizji TVN.	Wykonanie zadania wymaga prawidłowego odczytania danych statystycznych i wskazania spośród podanych informacji prawdziwej. Za prawidłowe wykonanie zadania zdający otrzymuje 1 punkt.

Tekst do zadania 8.

Konstytucja Rzeczypospolitej Polskiej z 1997 roku (fragment)

Art. 11

1. Rzeczpospolita Polska zapewnia wolność tworzenia i działania partii politycznych. Partie polityczne zrzeszają na zasadach dobrowolności i równości obywateli polskich w celu wpływania metodami demokratycznymi na kształtowanie polityki państwa.

Zadanie 8. (1 pkt)

Podkreśl poprawne dokończenie zdania.

W Art. 11 Konstytucji RP przedstawiono zasadę

- A. państwa prawa.
- B. podziału władzy.
- C. suwerenności narodu.
- D. pluralizmu politycznego.

Poprawna odpowiedź	Komentarz do zadania. Ocena rozwiązania
D. pluralizmu politycznego.	Wykonanie zadania wymaga rozpoznania jednej z konstytucyjnych zasad ustroju Rzeczypospolitej Polskiej. Wolność tworzenia partii politycznych wynika z zasady pluralizmu politycznego. Za prawidłowe wykonanie zadania zdający otrzymuje 1 punkt.

Tekst do zadania 9.

System partyjny w praktyce opierający się na zakazie działania innych partii oprócz rządzącej. Występował w państwach faszystowskich, komunistycznych oraz krajach pokolonialnych.

Na podstawie: Społeczeństwo i polityka, red. K. A. Wojtaszczyk, W. Jakubowski, Warszawa 2007.

Zadanie 9. (1 pkt)

Podaj nazwę systemu partyjnego, do którego odnosi się przedstawiony opis.

Poprawna odpowiedź	Komentarz do zadania. Ocena rozwiązania
system jednopartyjny (monopartyjny)	Wykonanie zadania wymaga rozpoznania jednego z typów systemów partyjnych. Ze względu na liczbę partii przejawiających działalność w życiu publicznym rozróżnia się systemy: jednopartyjne, dwupartyjne, wielopartyjne. Za prawidłowe wykonanie zadania zdający otrzymuje 1 punkt.

Ilustracje i teksty do zadania 10.

Organizacja 1.



„Naszą misją jest uczynić świat lepszym przez zmniejszenie cierpienia (...). Odpowiedzialność za świat pojmujemy jako możliwość rzeczywistego uczestnictwa i posiadania wpływu w procesie pomocy przez każdego pracownika i wolontariusza. Praca każdego z nas przyczynia się do ratowania życia ludzi. To zobowiązuje nas do rozwijania się i podnoszenia jakości naszej pomocy.”

Źródło: www.pah.org.pl

Organizacja 2.



[Zaproponowaliśmy] „do Sejmu i Senatu najlepszych kandydatów spośród grona Polek i Polaków, którzy będą dawać rękojmię, że nie zawiodą Państwa zaufania. Oni będą pamiętać w swoim działaniu o tym, że człowiek jest wartością nadrzędną.”

Źródło: www.psl.org.pl

Zadanie 10. (2 pkt)

Określ, jaki charakter mają przedstawione organizacje. Odpowiedzi wybierz spośród podanych poniżej.

związek zawodowy partia polityczna organizacja humanitarna

Poprawne odpowiedzi	Komentarz do zadania. Ocena rozwiązania
1. organizacja humanitarna 2. partia polityczna	Wykonanie zadania wymaga prawidłowego określenia celów, jakie stawiają przed sobą przedstawione organizacje (interpretacja tekstu) lub rozpoznania organizacji (logo organizacji). Organizacja oznaczona numerem 1 to Polska Akcja Humanitarna, zaś organizacja oznaczona numerem 2 to Polskie Stronnictwo Ludowe. Zdający otrzymuje po 1 punkcie za dobranie każdej prawidłowej odpowiedzi.

Zadanie 11. (1 pkt)

Podkreśl poprawne dokończenie zdania.

Konstytucyjnym obowiązkiem obywatela Rzeczypospolitej jest

- A. udział w referendach ogólnokrajowych.
- B. ponoszenie ciężarów i świadczeń publicznych.
- C. składanie petycji i wniosków w interesie publicznym.
- D. zrzeszanie się w związkach zawodowych i organizacjach pracodawców.

Poprawna odpowiedź	Komentarz do zadania. Ocena rozwiązania
B. ponoszenie ciężarów i świadczeń publicznych	Wykonanie zadania wymaga znajomości określonych w Konstytucji RP obowiązków obywatela polskiego i odróżniania ich od przysługujących praw i wolności. Za prawidłowe wykonanie zadania zdający otrzymuje 1 punkt.

Zadanie 12. (2 pkt)

Do podanych uprawnień dobierz odpowiadający im organ władzy w Polsce. Odpowiedzi wybierz spośród podanych poniżej.

Sejm Senat Prezydent RP

Poprawne odpowiedzi	Komentarz do zadania. Ocena rozwiązania
Powoływanie Rady Ministrów i odbieranie przysięgi od jej członków – <i>Prezydent RP</i> Udzielanie Radzie Ministrów wotum zaufania – <i>Sejm</i>	Wykonanie zadania wymaga rozpoznania podstawowych uprawnień Sejmu i Prezydenta RP w procesie powoływania Rady Ministrów w Polsce oraz uprawnień Sejmu wynikających z funkcji kontrolnej. Zdający otrzymuje po 1 punkcie za dobranie każdej prawidłowej odpowiedzi.

Zadanie 13. (2 pkt)

Uzupełnij poniższy tekst, podkreślając jedną z trzech zaproponowanych odpowiedzi.

Poprawne odpowiedzi	Komentarz do zadania. Ocena rozwiązania
Ustawę przyjętą przez Sejm i Senat Prezydent RP może podpisać lub wystąpić z wnioskiem w sprawie zgodności ustawy z Konstytucją do <u>Trybunału Stanu</u> / <u>Trybunału Konstytucyjnego</u> / <u>Sądu Najwyższego</u> . Prezydent RP może również z umotywowanym wnioskiem przekazać ustawę do ponownego rozpatrzenia przez <u>Sejm</u> / <u>Senat</u> / <u>Radę Ministrów</u> .	Wykonanie zadania wymaga znajomości procesu tworzenia ustaw w Polsce i uprawnień przysługujących konstytucyjnym organom władzy w Polsce: Sejmowi i Trybunałowi Konstytucyjnemu. Zdający otrzymuje po 1 punkcie za dobranie każdej prawidłowej odpowiedzi.

Zadanie 14. (2 pkt)

Określ, które zdania dotyczące samorządu terytorialnego są prawdziwe, a które fałszywe, wpisując w odpowiednie miejsca tabeli *Prawda* (zdanie prawdziwe) lub *Falsz* (zdanie fałszywe).

Poprawne odpowiedzi		Komentarz do zadania. Ocena rozwiązania
Aby rozwiązać zadanie, zdający powinien znać sposób wybierania i działania władz samorządowych oraz organów administracji rządowej (wojewoda). Zdający otrzymuje 2 punkty za podanie wszystkich prawidłowych odpowiedzi, zaś 1 punkt za dwa poprawne wskazania.		
Mieszkańcy gminy wybierają wójta w wyborach bezpośrednich.	PRAWDA	Informacja jest prawdziwa, ponieważ mieszkańcy gminy w wyborach bezpośrednich wybierają zarówno organ stanowiący (radę gminy), jak i wykonawczy (wójta, burmistrza, prezydenta).
Zarząd powiatu jest powoływany przez radę powiatu.	PRAWDA	Informacja jest prawdziwa, bowiem organ wykonawczy powiatu (zarząd powiatu) jest powoływany przez radę powiatu.
Wojewoda kieruje pracą sejmiku województwa	FAŁSZ	Informacja jest fałszywa, gdyż wojewoda jest organem administracji rządowej, a nie samorządowej. Pracą sejmiku województwa kieruje wyłaniany z jego składu przewodniczący.

Tekst do zadania 15.

Prawa obywatela wobec sądu

- Obywatel ma możliwość odwołania się od niekorzystnego z jego punktu widzenia orzeczenia sądu i przeanalizowania sprawy jeszcze raz przez sąd odwoławczy.
- Obywatel ma prawo do niezwłocznego rozpatrzenia jego sprawy przez niezależny i niezawisły sąd.
- Rozprawa sądowa jest ogólnie dostępna dla publiczności, która ma zapewnić społeczną kontrolę sposobu procedowania i prawidłowości orzeczeń wydawanych przez sąd.
- Obywatel ma prawo podejmowania w toku postępowania wszelkich czynności, których celem jest ochrona jego interesów.

Na podstawie: http://ms.gov.pl/Data/Files/_public/prawa_i_obowiazki/post_kar/obywatel-w-post-karnym-calosc.pdf

Zadanie 15. (1 pkt)

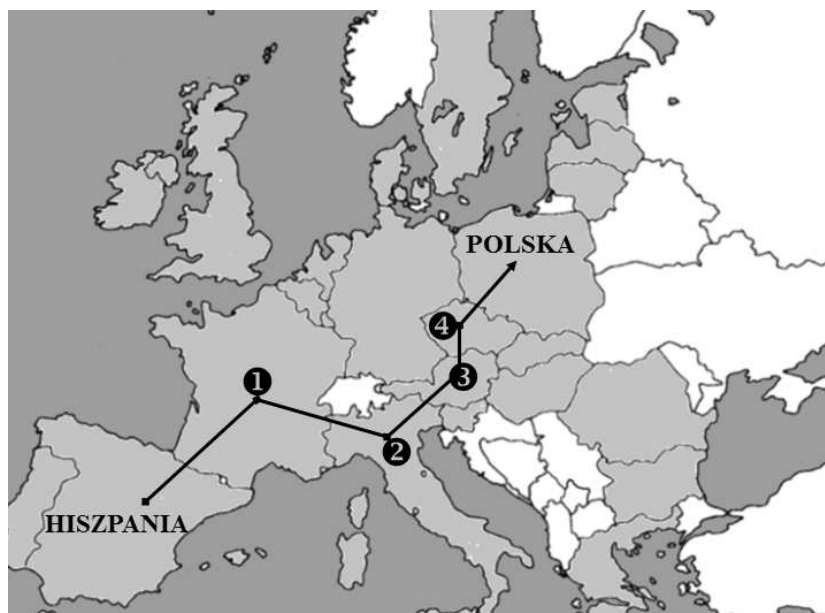
Z zasady dwuinstancyjności postępowania sądowego wynikają prawa przedstawione w opisie oznaczonym numerem

- A. 1 B. 2 C. 3 D. 4

Poprawna odpowiedź	Komentarz do zadania. Ocena rozwiązania
A. 1	Wykonanie zadania wymaga prawidłowego rozpoznania praw, jakie wynikają dla obywatela z zasady dwuinstancyjności postępowania sądowego. Każdy obywatel ma prawo odwołania się od niekorzystnego z jego punktu widzenia orzeczenia sądowego i przeanalizowania sprawy jeszcze raz przez sąd odwoławczy. Za prawidłowe wykonanie zadania zdający otrzymuje 1 punkt.

Mapa do zadania 16.

Europa w 2012 roku



Zadanie 16. (1 pkt)

Podkreśl poprawne dokończenie zdania.

Zaznaczona na mapie trasa podróży z Hiszpanii do Polski przez kraje członkowskie Unii Europejskiej prowadzi kolejno przez

- A. Niemcy, Włochy, Węgry, Słowację.
- B. Francję, Włochy, Austrię, Czechy.
- C. Niemcy, Austrię, Czechy, Słowację.
- D. Francję, Słowenię, Węgry, Czechy.

Poprawna odpowiedź	Komentarz do zadania. Ocena rozwiązania
B. Francję, Włochy, Austrię, Czechy.	Wykonanie zadania wymaga umiejętności wskazania na mapie państw członków Unii Europejskiej. Za prawidłowe wykonanie zadania zdający otrzymuje 1 punkt.

Zadanie 17. (2 pkt)

Wskaż dwie korzyści wynikające z polskiego członkostwa w Unii Europejskiej. Odwołaj się do przykładów z własnego otoczenia.

Zdający	Przykładowe odpowiedzi zdających	Komentarz do odpowiedzi udzielonych przez zdających. Ocena rozwiązania
<p>Za prawidłowe podanie korzyści wynikającej z członkostwa Polski w UE zdający otrzymuje 1 punkt. Łącznie zdający może otrzymać 2 punkty.</p>		
A	<p><i>Kilku moich kolegów wyjechało i legalnie pracuje w krajach UE, np. Wielkiej Brytanii czy Irlandii. Za pieniądze uzyskane z funduszy unijnych w mojej miejscowości odremontowano zabytkowy ratusz i zbudowano drogę dojazdową do urzędu gminy.</i></p>	<p>Wypowiedź prawidłowa. Zdający podał dwie korzyści wynikające z członkostwa w UE, odwołując się do przykładów z własnego otoczenia. Zdający otrzymuje 2 punkty.</p>
B	<p><i>Z unijnych pieniędzy finansowano szkolenie w Powiatowym Urzędzie Pracy, w którym brałem udział. Szkolenie skończyłem, a pracy i tak nie mam. Jak chcę, to mogę jechać na Zachód. Nie mam pracy więc pewnie wyjadę. To jedyna realna korzyść z Unii.</i></p>	<p>Wypowiedź prawidłowa, chociaż nacechowana negatywnymi emocjami. Zdający podał dwie korzyści wynikające z członkostwa Polski w UE (szkolenie, swoboda podróżowania). Odwołał się do własnych doświadczeń. Zdający otrzymuje 2 punkty.</p>
C	<p><i>Dzięki UE w Polsce mniej kradną. Unia daje pieniądze na różne budowy. U nas w gminie budują teraz oczyszczalnię ścieków. Część kasy dała Unia.</i></p>	<p>Zdający prawidłowo określił tylko jedną z korzyści wynikających z polskiego członkostwa w UE (sfinansowanie budowy oczyszczalni). Pierwsza część wypowiedzi to emocjonalny, ogólnikowy osąd, za podanie którego zdający nie otrzymuje punktów. Zdający łącznie otrzymuje 1 punkt.</p>
D	<p><i>Bruksela niby nam daje pieniądze, a tak naprawdę to tylko zabiera.</i></p>	<p>Odpowiedź nieprawidłowa. Zdający nie podał żadnego przykładu korzyści wynikających z członkostwa Polski w UE. Zdający otrzymuje 0 punktów.</p>

Zadanie 18. (2 pkt)

Uzupełnij poniższy tekst, podkreślając jedną z trzech zaproponowanych odpowiedzi.

Poprawne odpowiedzi	Komentarz do zadania. Ocena rozwiązania
Przedstawiciele wszystkich państw członkowskich tworzą <u>Zgromadzenie Ogólne</u> / Radę Powierniczą / Radę Bezpieczeństwa. Jednym z głównych celów organizacji jest <u>wprowadzenie wspólnej waluty</u> / <u>zbudowanie sojuszu militarnego</u> / <u>ochrona pokoju na świecie</u> .	Wykonanie zadania wymaga znajomości najważniejszych organów i celów działania Organizacji Narodów Zjednoczonych. Zdający otrzymuje po 1 punkcie za dobranie każdej prawidłowej odpowiedzi.

Zadanie 19. (2 pkt)

Do podanych opisów dopisz odpowiadające im pojęcia ekonomiczne. Odpowiedzi wybierz spośród podanych poniżej.

konto lokata kredyt

Prawidłowa odpowiedź	Komentarz do zadania. Ocena rozwiązania
Rachunek wykazujący stan środków pieniężnych klienta umieszczonych w danym banku – <i>konto</i> Umowa, na mocy której bank zobowiązuje się pożyczyć na określony czas ustaloną kwotę pieniędzy – <i>kredyt</i>	Wykonanie zadania wymaga znajomości podstawowych terminów ekonomicznych, związanych z usługami świadczonymi przez banki. Zdający otrzymuje po 1 punkcie za dobranie każdej prawidłowej odpowiedzi.

Zadanie 20. (2 pkt)

Uporządkuj chronologicznie wydarzenia. Wpisz przyporządkowane im litery w prostokąty umieszczone na taśmie chronologicznej.

- A. Przystąpienie Polski do Unii Europejskiej.
- B. Upadek rządów komunistycznych w Polsce.
- C. Wstąpienie Polski do Organizacji Paktu Północnoatlantyckiego.

Prawidłowa odpowiedź	Komentarz do zadania. Ocena rozwiązania
B → C → A	Wykonanie zadania wymaga prawidłowego umiejscowienia w czasie najważniejszych wydarzeń kształtujących współczesną sytuację polityczną Polski. Zdający otrzymuje 2 punkty za prawidłowe wpisanie na taśmę chronologiczną wszystkich wydarzeń, zaś 1 punkt za wpisanie jednego wydarzenia.

Zadanie 21. (2 pkt)

Podkreśl dwa zjawiska charakterystyczne dla gospodarki rynkowej.

- prywatna własność środków produkcji
- gospodarka centralnie sterowana
- upaństwowienie handlu
- wolna konkurencja

Poprawna odpowiedź	Komentarz do zadania. Ocena rozwiązania
<ul style="list-style-type: none"> • <u>prywatna własność środków produkcji</u> • gospodarka centralnie sterowana • upaństwowienie handlu • <u>wolna konkurencja</u> 	<p>Wykonanie zadania wymaga umiejętności wskazania cech gospodarki rynkowej i przeciwstawienia ich gospodarce nierynkowej, typowej np. dla systemu komunistycznego.</p> <p>Zdający otrzymuje po 1 punkcie za podkreślenie każdej prawidłowej odpowiedzi.</p>

Tekst do zadania 22.

Ogłoszenie

Zatrudnimy do pomocy księgowej osobę, która spełnia następujące wymagania: znajomość programu CDN OPTIMA i Excel. Mile widziane podstawy księgowości. CV prosimy wysłać pod adresem: Centrum Usług Księgowych, ul. Dobra 23, 00-388 Warszawa.

Zadanie 22. (8 pkt)

Napisz, jako Jan Nowak, zamieszkały w Warszawie [00-120] przy ul. Złotej 13, odpowiedź na przedstawioną powyżej ofertę pracy.

Zdający	Przykładowe odpowiedzi zdających	Komentarz do odpowiedzi udzielonych przez zdających. Ocena rozwiązania
<p>W przygotowanym przez odpowiadającego na ofertę CV powinny się znaleźć: dane osobowe i kontaktowe, informacje dotyczące wykształcenia, doskonalenia zawodowego (np. szkoleń), doświadczenia zawodowego, umiejętności – ze szczególnym uwzględnieniem oczekiwanych przez pracodawcę i adekwatnych do stanowiska, o które się zabiega. Piszący powinien zachować formę typową dla CV, stosując m.in. odpowiedni układ graficzny, nagłówek, formy grzeckościowe, odpowiedni styl (oficjalny), pisząc bezbłędnie pod względem językowym, ortograficznym i interpunkcyjnym. Łącznie zdający może otrzymać 8 punktów – 6 pkt za treść i 2 pkt za formę przygotowanej oferty.</p>		
A	<p style="text-align: center;"><i>Curriculum vitae</i></p> <p><i>Jan Nowak Warszawa 00-120 ul. Złota 13 tel. 555 666 777 e-mail: janeknowak@wp.pl</i></p> <p><i>Jestem absolwentem II Liceum w Warszawie oraz Policealnej Szkoły Rachunkowości. Ukończyłem kurs z podstaw księgowości prowadzony przez [...] i stacjonarny kurs MS Excel. Posiadam dobrą znajomość języka angielskiego, obsługi komputera, w tym CDN OPTIMA i Excel. Przez dwa lata pracowałem jako asystent księgowej w firmie [...]. Nie boję się nowych wyzwań zawodowych. Łatwo i chętnie się uczę. Z poważaniem Jan Nowak</i></p>	<p>Wypowiedź prawidłowa. Zdający podał wszystkie oczekiwane przez pracodawcę informacje. Forma wypowiedzi poprawna pod względem językowym i typowa dla CV. Zdający otrzymuje 8 punktów.</p>
B	<p><i>Centrum Usług Księgowych ul. Dobra 23 00-120 Warszawa</i></p> <p><i>Chciałbym podjąć pracę w państwa firmie. Mam 32 lata. Ukończyłem szkołę podstawową w Sulejówku i technikum ekonomiczne w Warszawie. Od dziesięciu lat pracuję jako kierownik magazynu w [...]. Umiem obsługiwać komputer, dobrze radzę sobie z internetem. Posługuję się programem CDN OPTIMA i Excel. Brałem udział w kursie obsługi programu Excel. Jan Nowak</i></p>	<p>Wypowiedź nie posiada formy typowej dla CV. Zdający nie podał danych osobowych i kontaktowych. Nie umieścił wszystkich oczekiwanych przez pracodawcę informacji (np. nie odniósł się do umiejętności z zakresu księgowości). Popełnił błędy ortograficzne w zapisie nazw własnych, podał zły kod pocztowy. Zdający otrzymuje 4 punkty.</p>

<p>C</p>	<p><i>Jan Nowak 00-120 Warszawa ul. Złota 13</i></p> <p><i>Pisząc życiorys chce podkreślić, że ukończyłem szkołę podstawową i średnią w Warszawie w latach [...]. Znam podstawy księgowości i biegle posługuję się komputerem. Mam dobry kontakt z ludźmi. Jestem otwarty i nie boję się żadnej pracy. Jestem sumienny i szczerzy.</i></p> <p><i>Jan Nowak</i></p>	<p>Wypowiedź niepełna. Zdający nie odniósł się do wszystkich oczekiwań pracodawcy i nie zamieścił wszystkich typowych dla CV informacji. Wypowiedź zawiera informacje drugorzędne, zbędne z punktu widzenia pracodawcy.</p> <p>Zdający otrzymuje 2 punkty.</p>
<p>D</p>	<p><i>Jan Nowak 00-120 Warszawa ul. Złota 13</i></p> <p style="text-align: center;"><i>Centrum Usług Księgowych ul. Dobra 23 00-388 Warszawa</i></p> <p><i>Zwracam się z uprzejmą prośbą o zatrudnienie mnie w charakterze księgowego. Spełniam wszystkie stawiane przez was żądania. Znam się na obsłudze komputera i uczyłem się w szkole o księgowości.</i></p> <p style="text-align: right;"><i>Z poważaniem J. Nowak</i></p>	<p>Wypowiedź niepełna, ogólnikowa. Zdający nie odniósł się do wszystkich oczekiwań pracodawcy albo zrozumiał je niewłaściwie (fakt nierozróżniania funkcji księgowego od pomocnika księgowego). Brakuje podstawowych informacji, np. dotyczących wykształcenia i doświadczenia zawodowego.</p> <p>Zdający otrzymuje 0 punktów.</p>