

Wybrane wyniki egzaminu maturalnego przeprowadzonego w sesji wiosennej 2006 roku na terenie województwa pomorskiego

Egzamin maturalny przeprowadzany od sesji wiosennej 2005 roku dla absolwentów szkół ponadgimnazjalnych jest formą oceny poziomu wykształcenia ogólnego. Sprawdza on wiadomości i umiejętności ustalone w standardach wymagań egzaminacyjnych. Egzamin maturalny na terenie województwa pomorskiego przeprowadziła Okręgowa Komisja Egzaminacyjna w Gdańsku. Za organizację i przebieg egzaminu w danej szkole odpowiadał przewodniczący szkolnego zespołu egzaminacyjnego (dyrektor szkoły).

Populacja zdających

W sesji wiosennej 2006 roku do egzaminu maturalnego przystąpili po raz drugi absolwenci liceów ogólnokształcących (LO) i liceów profilowanych (LP) oraz po raz pierwszy absolwenci techników (T) i uzupełniających liceów ogólnokształcących (LU).

Na terenie województwa pomorskiego egzamin maturalny odbył się ogółem w **390 szkołach** i przystąpiło do niego **21 152 zdających**.

Zestawienie liczby szkół i liczby zdających z uwzględnieniem typu szkoły przedstawiono w Tabeli 1.

Tabela 1. Zestawienie liczby szkół i liczby zdających

	Szkoły					zdający				
	LO	LP	LU	T	Razem	LO	LP	LU	T	Razem
Liczba	169	91	49	81	390	12953	4019	536	4644	22152
Procent	43,3	23,3	12,6	20,8	100	58,5	18,1	2,4	21,0	100

Ogólne wyniki egzaminu równe co najmniej 30% punktów z przedmiotów obowiązkowych

Warunkiem otrzymania świadectwa dojrzałości w dniu 11 lipca 2006 roku było uzyskanie w części ustnej (z języka obcego na zadeklarowanym poziomie) i w części pisemnej na poziomie podstawowym ze wszystkich przedmiotów obowiązkowych co najmniej 30% punktów możliwych do uzyskania.

Procent zdających, którzy spełnili wyżej wymieniony warunek w poszczególnych typach szkół przedstawiono w Tabeli 2.

Tabela 2. Procent zdających, którzy ze wszystkich przedmiotów obowiązkowych uzyskali co najmniej 30% punktów

Procent zdających				
LO	LP	LU	T	Razem
89,0	59,1	32,6	68,1	77,9

Procentowe zróżnicowanie liczby zdających w poszczególnych powiatach, którzy z wszystkich przedmiotów obowiązkowych uzyskali co najmniej 30% punktów możliwych do uzyskania z uwzględnieniem typów szkół przedstawiono w Tabeli 3. (brak wartości oznacza, że nikt nie przystąpił do egzaminu).

Tabela 3. Procent zdających w powiatach, którzy ze wszystkich przedmiotów obowiązkowych uzyskali co najmniej 30% punktów

Powiat/miasto	Procent zdających				
	LO	LP	LU	T	Razem
bytowski	89,7	61,1	31,8	61,9	73,0
chojnicki	89,2	49,4	31,3	63,6	73,5
człuchowski	94,5	44,4	42,9	65,1	74,2
gdański	94,8	84,6	66,7	63,0	83,3
kartuski	94,1	75,7	40,8	77,4	82,2
kościerski	81,2	59,6	15,8	70,8	69,9
kwidzyński	89,3	62,6	10,0	63,6	77,3

łęborski	94,6	76,2	40,9	73,7	82,1
malborski	85,6	49,2	0,0	57,5	70,2
nowodworski	80,9	71,4	–	35,3	69,4
pucki	89,1	36,6	35,3	–	69,6
słupski	91,7	51,9	54,5	53,4	72,9
starogardzki	84,7	52,6	35,7	61,0	73,9
sztumski	91,8	55,0	–	48,4	69,4
tczewski	85,3	44,6	27,8	71,9	72,1
wejherowski	84,7	60,8	43,4	83,8	80,0
Gdańsk	91,0	61,7	41,4	70,3	81,4
Gdynia	92,2	67,2	28,3	73,8	85,4
Słupsk	87,6	62,8	31,4	74,4	80,4
Sopot	86,3	72,7	26,7	60,6	77,9

Średnie wyniki zdających – część ustna

Średnie wyniki zdających część ustną egzaminu maturalnego z przedmiotów obowiązkowych z uwzględnieniem poziomu egzaminu i typu szkoły zestawiono w Tabeli 4.

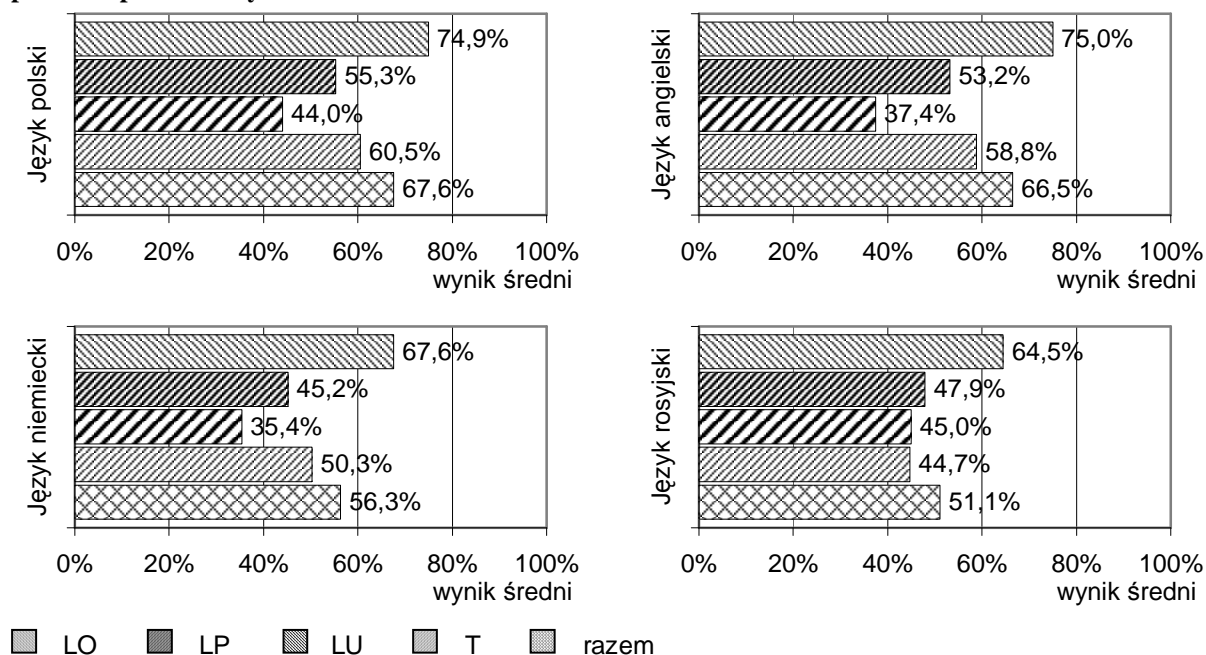
Tabela 4. Średnie wyniki zdających część ustną z przedmiotów obowiązkowych

Przedmiot	Wynik średni w %									
	na poziomie podstawowym					na poziomie rozszerzonym				
	LO	LP	LU	T	Razem	LO	LP	LU	T	Razem
Język polski*	74,9	55,3	44,0	60,5	67,6	nie dotyczy				
Język angielski	75,0	53,2	37,4	58,8	66,5	81,2	61,7	53,0	60,0	79,2
Język francuski	82,3	39,0	–	56,6	73,5	83,4	–	–	75,0	82,5
Język hiszpański	71,0	–	–	0,0	59,2	74,3	–	–	–	74,3
Język niemiecki	67,6	45,2	35,4	50,3	56,3	82,0	57,6	65,0	60,2	77,9
Język rosyjski	64,5	47,9	45,0	44,7	51,1	94,0	0,0	–	–	85,5
Język szwedzki	65,0	–	–	–	65,0	–	–	–	–	–
Język włoski	35,0	–	–	–	35,0	70,0	–	–	100,0	80,0

*zdawany na jednym poziomie

Zróznicowanie wartości średnich wyników zdających część ustną egzaminu z języka polskiego i z najczęściej wybieranych języków obcych – na poziomie podstawowym ilustruje Rysunek 1.

Rysunek 1. Średnie wyniki zdających część ustną egzaminu z języka polskiego i języków obcych na poziomie podstawowym



Dla ogółu zdających obowiązkowe egzaminy w części ustnej z języka polskiego oraz z następujących języków obcych (na poziomie podstawowym): angielskiego, hiszpańskiego, niemieckiego, rosyjskiego i szwedzkiego były umiarkowanie trudne. Średni wynik zdających język francuski sytuuje zestaw zadań z tego przedmiotu wśród łatwych, a dla jednego zdającego język włoski zestaw zadań okazał się trudny. Dla zdających egzamin z języków obcych nowożytnych na poziomie rozszerzonym zestaw zadań były łatwe.

Średnie wyniki zdających – część pisemna

W Tabeli 5. przedstawiono średnie wyniki wszystkich zdających część pisemną egzaminu maturalnego z poszczególnych przedmiotów (łącznie obowiązkowych i dodatkowych) z uwzględnieniem poziomu egzaminu i typu szkoły.

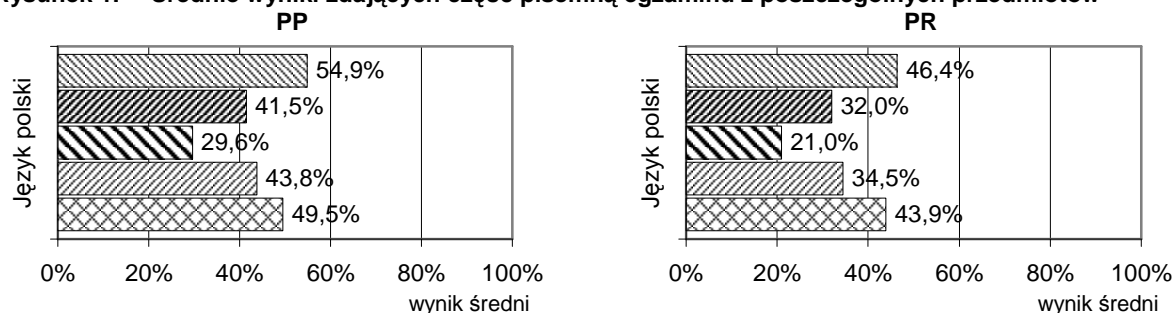
Tabela 5. Średnie wyniki zdających część pisemną egzaminu z przedmiotów obowiązkowych i dodatkowych

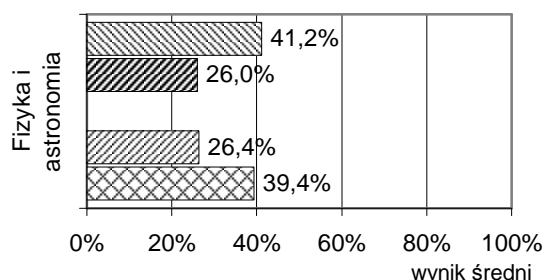
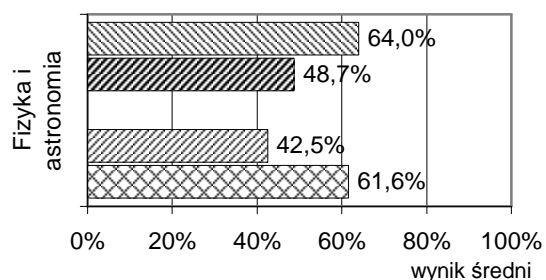
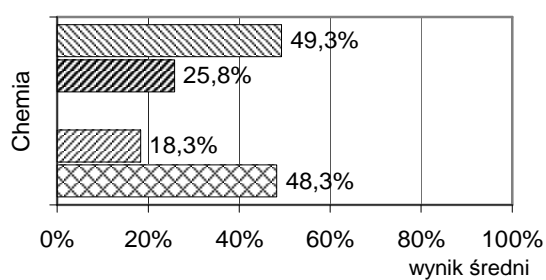
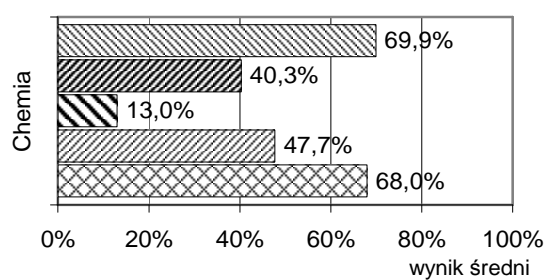
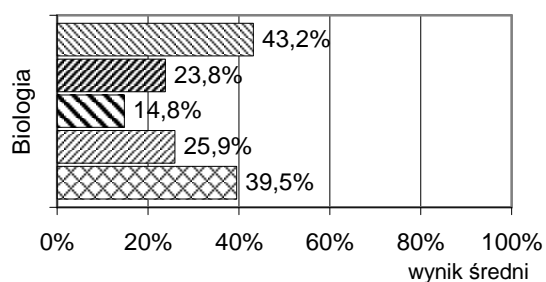
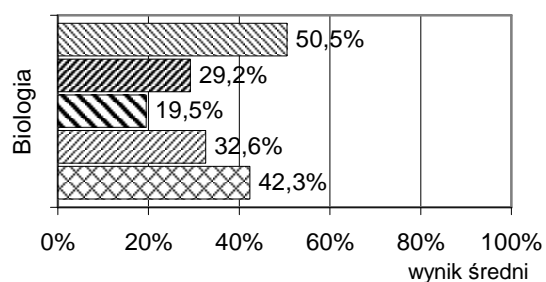
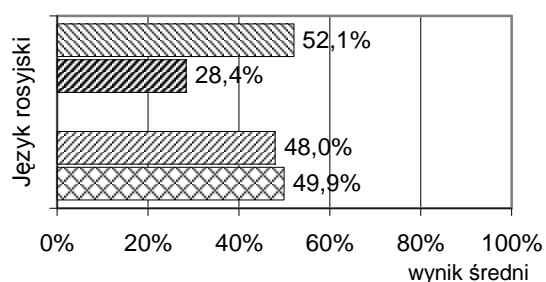
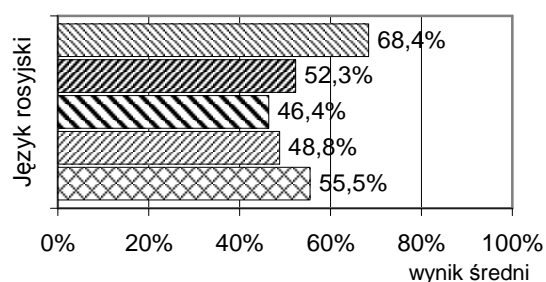
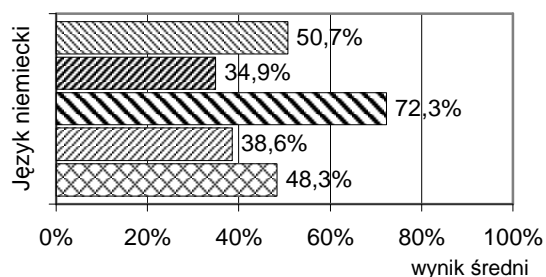
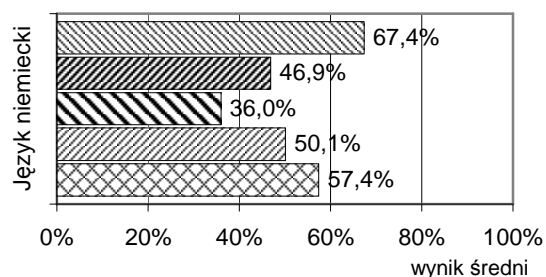
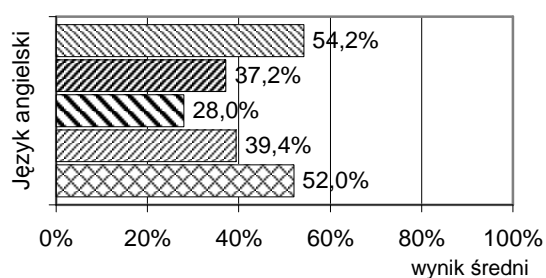
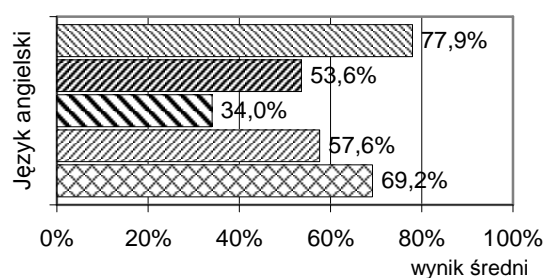
Przedmiot	Wynik średni w %									
	na poziomie podstawowym					na poziomie rozszerzonym				
	LO	LP	LU	T	Razem	LO	LP	LU	T	Razem
Język angielski	77,9	53,6	34,0	57,6	69,2	54,2	37,2	28,0	39,4	52,0
Język francuski	87,7	42,2	–	66,3	82,0	64,8	29,0	–	44,3	63,4
Język hiszpański	82,3	–	–	64,0	81,4	69,3	–	–	–	69,3
Język kaszubski	<i>nie dotyczy</i>					59,0	–	–	–	59,0
Język łaćniński i kultura antyczna	<i>nie dotyczy</i>					50,7	–	–	–	50,7
Język niemiecki	67,4	46,9	36,0	50,1	57,4	50,7	34,9	72,3	38,6	48,3
Język rosyjski	68,4	52,3	46,4	48,8	55,5	52,1	28,4	–	48,0	49,9
Język szwedzki	77,3	–	–	–	77,3	70,5	–	–	–	70,5
Język włoski	81,5	–	–	94,0	83,3	73,6	–	–	74,0	73,7
Biologia	50,5	29,2	19,5	32,6	42,3	43,2	23,8	14,8	25,9	39,5
Chemia	69,9	40,3	13,0	47,7	68,0	49,3	25,8	–	18,3	48,3
Fizyka i astronomia	64,0	48,7	–	42,5	61,6	41,2	26,0	–	26,4	39,4
Geografia	60,1	44,8	36,9	50,1	53,7	43,6	31,6	28,8	34,4	40,7
Historia	50,7	33,4	26,5	36,2	47,0	45,2	33,7	29,5	36,0	43,9
Historia muzyki	51,9	–	–	7,0	51,0	53,2	–	–	8,0	51,5
Historia sztuki	41,8	27,7	23,0	15,5	40,5	48,2	54,0	52,0	20,0	47,4
Informatyka	<i>nie dotyczy</i>					33,3	14,9	15,0	12,1	27,6
Matematyka	67,5	46,1	15,1	50,4	62,3	38,6	15,1	5,0	15,6	34,5
Wiedza o społeczeństwie	67,9	51,9	38,5	56,5	62,3	46,3	30,4	15,4	35,2	43,7
Wiedza o tańcu	46,7	–	–	–	46,7	42,4	–	–	–	42,4

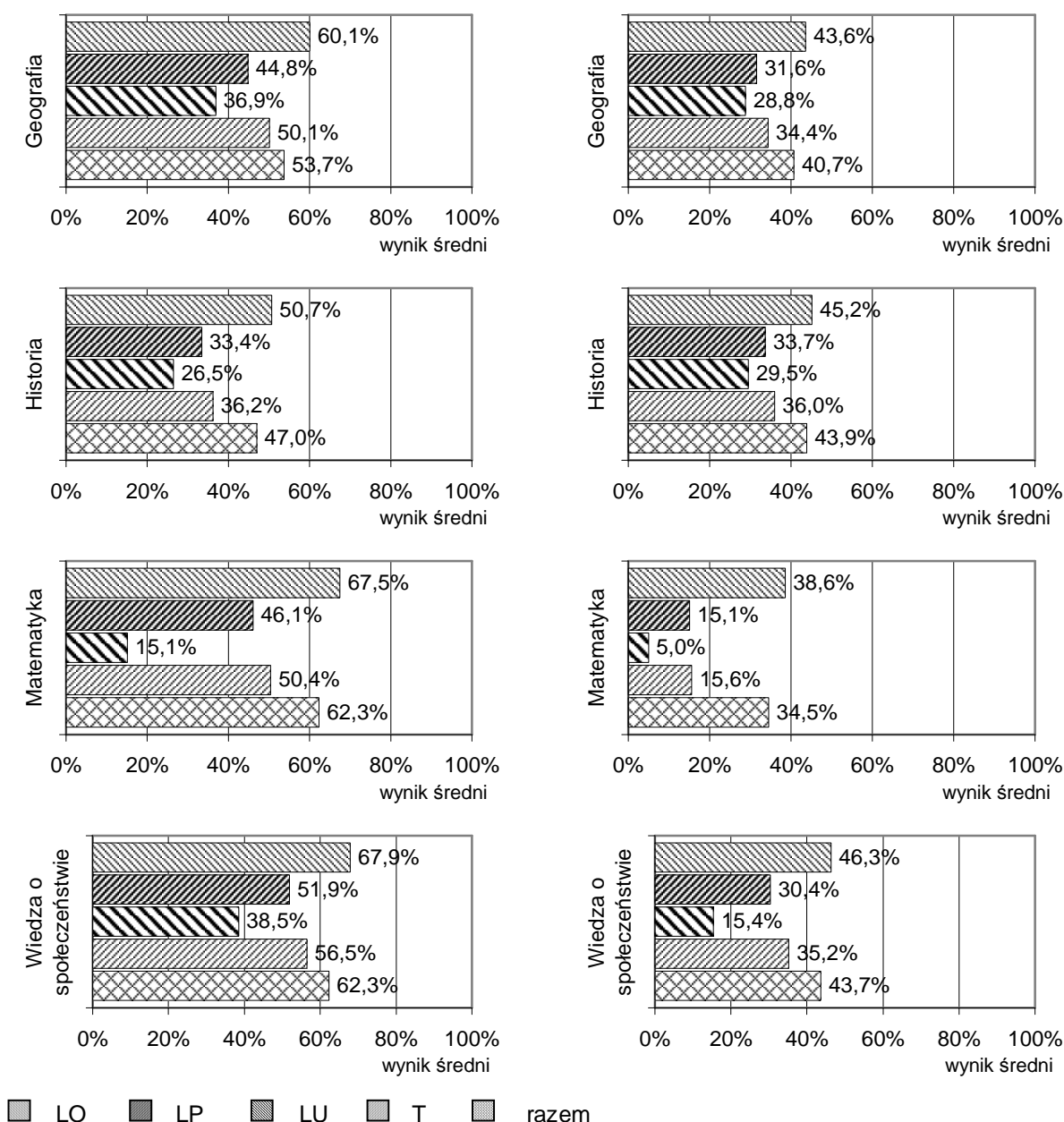
Zróznicowanie wartości średnich wyników zdających część pisemną egzaminu z języka polskiego i z najczęściej wybieranych przedmiotów w poszczególnych typach szkół z uwzględnieniem poziomu egzaminu ilustruje Rysunek 2.

Rysunek 2. Średnie wyniki zdających część pisemną egzaminu z poszczególnych przedmiotów

Rysunek 1. Średnie wyniki zdających część pisemną egzaminu z poszczególnych przedmiotów







Dla ogółu zdających egzamin pisemny na poziomie podstawowym z żadnego przedmiotu nie był bardzo łatwy ani bardzo trudny. Łatwy okazał się egzamin dla zdających język francuski, dla sześciu zdających język hiszpański, oraz dla jednego zdającego język włoski i jednego zdającego język szwedzki. Egzamin z języka polskiego, biologii, historii, historii sztuki i wiedzy o tańcu był trudny, a z pozostałych przedmiotów umiarkowanie trudny.

Na poziomie rozszerzonym jedynie egzamin z języka szwedzkiego i włoskiego był łatwy. Z języków angielskiego, francuskiego, hiszpańskiego, kaszubskiego, z języka łacińskiego i kultury antycznej oraz z historii muzyki egzamin był umiarkowanie trudny. Z pozostałych przedmiotów egzamin okazał się trudny. Nie było przedmiotów, z których egzamin był bardzo łatwy lub bardzo trudny.

Podsumowanie i wnioski

Po analizie wyników egzaminu maturalnego można sformułować następujące wnioski:

- 1) Większość absolwentów z 2006 roku (77,9%), którzy przystąpili do egzaminu maturalnego uzyskało co najmniej 30% punktów z przedmiotów w części ustnej (na zadeklarowanym poziomie) i części pisemnej egzaminu (na poziomie podstawowym).
- 2) Widoczna jest duża różnica pomiędzy wynikami osiągniętymi przez absolwentów liceów ogólnokształcących – 89% zdających uzyskało wyniki równe co najmniej 30% punktów, a absolwentami techników – odpowiednio 68,1%, absolwentami liceów profilowanych – odpowiednio 59,1%, czy absolwentami ogólnokształcących liceów uzupełniających – odpowiednio 32,6%.
- 3) Wyniki średnie w części ustnej egzaminu z języka polskiego są wyższe niż w części pisemnej.
- 4) Wyniki średnie w części ustnej egzaminu z obowiązkowych języków obcych nowożytnych są zwykle niższe od wyników z tych przedmiotów w części pisemnej.
- 5) Wymagania egzaminacyjne zostały ustalone realistycznie.
- 6) Z prawie wszystkich przedmiotów średnie wyniki na poziomie podstawowym są wyższe niż na poziomie rozszerzonym. Do egzaminu na poziomie rozszerzonym przystąpiła tylko część zdających, prawdopodobnie ci, którym ten wynik był potrzebny, aby dostać się na wybrany kierunek studiów. Świadczy to o właściwym stopniu trudności zadań do tego poziomu.

Odbiorców wyników egzaminu maturalnego jest wielu. Ważne jest, aby były one przedmiotem refleksji i analizy oraz dawały podstawę do planowania wszystkich tych przedsięwzięć, których celem będzie w kolejnych sesjach egzaminacyjnych uzyskanie wyników jeszcze bardziej rzetelnych i satysfakcjonujących wszystkich zainteresowanych.

Barbara Przychodzeń
Teresa Kutajczyk
Wydział Badań i Analiz OKE w Gdańsku