

| | |
|---|--------|
| | O |
| | K |
| | E |
| ✓ | Gdańsk |

Okręgowa Komisja Egzaminacyjna w Gdańsku

ul. Na Stoku 49, 80-874 Gdańsk, 058 320 55 90

www.oke.gda.pl

e-mail: komisja@oke.gda.pl

Osiągnięcia uczniów z województwa kujawsko-pomorskiego kończących szkołę podstawową w 2010 roku

(zestaw S-1-102)

*Wyciąg ze „Sprawozdania ze sprawdzianu
przeprowadzonego w kwietniu 2010 roku
w szóstych klasach szkół podstawowych
na terenie województwa kujawsko-pomorskiego”*

Opracowanie: Joanna Wawrowska
Dorota Palczewska-Groth

Opis zestawu zadań

Zestaw zadań w wersji standardowej S-1-102 rozwiązywali uczniowie bez dysfunkcji i z dysleksją rozwojową. Zestaw składał się z 20 zadań zamkniętych oraz 5 otwartych. Za poprawne wykonanie wszystkich zadań uczeń mógł otrzymać 40 punktów – po 20 za zadania zamknięte i otwarte.

Sprawdzono umiejętności szóstoklasistów w zakresie pięciu obszarów standardów wymagań: *czytania, pisania, rozumowania, korzystania z informacji i wykorzystywania wiedzy w praktyce*. Udział punktów możliwych do uzyskania za każdy z tych obszarów przedstawia tabela.

| Nr obszaru standardu | Obszar standardu wymagań | Liczba punktów | Waga | Numery zadań (kryteriów) |
|----------------------|--|----------------|------|---|
| I | <i>Czytanie</i> | 10 | 25% | 1, 2, 3, 4, 6, 7, 10, 11, 12, 13 |
| II | <i>Pisanie</i> | 10 | 25% | 25 (I-V) |
| III | <i>Rozumowanie</i> | 8 | 20% | 9, 14, 16, 17, 24 (I, II) |
| IV | <i>Korzystanie z informacji</i> | 4 | 10% | 5, 18, 19, 20 |
| V | <i>Wykorzystywanie wiedzy w praktyce</i> | 8 | 20% | 8, 15, 21 (I, II), 22 (I, II), 23 (I, II) |
| | Razem | 40 | 100% | |

Umiejętności z obszaru *czytanie* sprawdzono dziesięcioma zadaniami zamkniętymi. Badano czytanie dwóch tekstów literackich: prozatorskiego i poetyckiego oraz tekstu popularnonaukowego. Umiejętności z obszaru *pisanie* sprawdzono jednym zadaniem otwartym. Uczeń musiał zredagować dłuższą wypowiedź na podany temat, przestrzegając poprawności językowej, ortograficznej i interpunkcyjnej.

Umiejętności z obszaru *rozumowanie* sprawdzono czterema zadaniami zamkniętymi i jednym zadaniem otwartym. Badały one między innymi umiejętności rozpoznawania charakterystycznych cech liczb i figur oraz ustalania sposobu rozwiązania zadania.

Umiejętności z obszaru *korzystanie z informacji* sprawdzono czterema zadaniami zamkniętymi. Badano nimi, czy uczeń umie posługiwać się źródłem informacji.

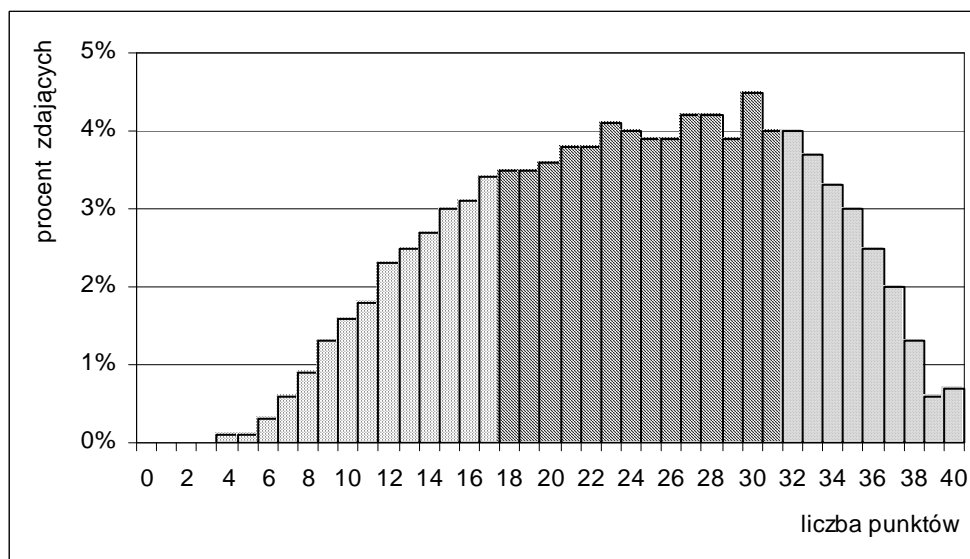
Umiejętności z obszaru *wykorzystywanie wiedzy w praktyce* sprawdzono dwoma zadaniami zamkniętymi i trzema zadaniami otwartymi. Uczniowie musieli się wykazać umiejętnością wykorzystywania obliczeń dotyczących długości i powierzchni, a także wykorzystania własności liczb w sytuacji praktycznej.

Ogólne wyniki zdających

Zadania z zestawu standardowego w województwie kujawsko-pomorskim rozwiązywało 21 498 uczniów, a w kraju 383 628 szóstoklasistów.

Statystyczny uczeń z województwa uzyskał wynik 24,07 punktu, co stanowi 60% maksymalnej liczby punktów możliwych do uzyskania. Najniższy spośród wyników (0 punktów) uzyskał jeden uczeń, a najwyższy (40 punktów) uzyskało 157 uczniów (0,7%), w tym 135 było laureatami konkursów przedmiotowych o zasięgu wojewódzkim lub ponadwojewódzkim. Wynik najczęściej występujący – 30 punktów uzyskało 966 uczniów (4,5%). Wyniki około 70% uczniów mieszczą się w przedziale od 15 do 33 punktów.

Na wykresie przedstawiono rozkład wyników zdających w województwie kujawsko-pomorskim.



W tegorocznej populacji szóstoklasistów wyróżniono **trzy strefy osiągnięć uczniów**:

- do 17 punktów (**staniny 1.-3.**) – strefa wyników **niskich**
- od 18 do 31 punktów (**staniny 4.-6.**) – strefa wyników **średnich**
- od 32 punktów (**staniny 7.-9.**) – strefa wyników **wysokich**.

W tabeli przedstawiono przedziały punktowe wyników zdających na skali staninowej wyznaczone w Centralnej Komisji Egzaminacyjnej dla sprawdzianu przeprowadzonego w kwietniu 2010 roku.

| Numer stanina | 1 | 2 | 3 | 4 | 5 | 6 | 7 | 8 | 9 |
|--------------------|-----|-------|-------|-------|-------|-------|-------|-------|-------|
| Przedział punktowy | 0-9 | 10-13 | 14-17 | 18-22 | 23-27 | 28-31 | 32-34 | 35-37 | 38-40 |

Szóstoklasiści z województwa kujawsko-pomorskiego, którzy osiągnęli ze sprawdzianu wyniki niskie, uzyskali średnio 30,2% punktów możliwych do zdobycia.

Szóstoklasiści, którzy osiągnęli wyniki średnie, uzyskali średnio 61% punktów.

Szóstoklasiści, którzy osiągnęli wyniki wysokie, uzyskali średnio 85,5% punktów.

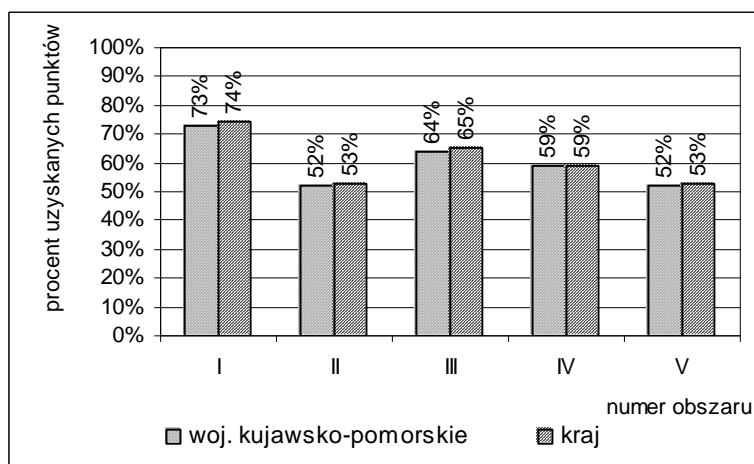
W strefie wyników niskich znalazło się 23,9% uczniów z województwa kujawsko-pomorskiego, a w strefie wyników wysokich – 21,2% uczniów.

Wyniki zdających w obszarach standardów wymagań

W tabeli oraz na wykresie podano zróżnicowanie wartości wybranych wskaźników statystycznych wyników uczniów w obszarach standardów wymagań egzaminacyjnych. Wyniki wyrażone w procentach zostały obliczone na potrzeby niniejszego opracowania na podstawie wyników punktowych podanych z dokładnością większą niż jedno miejsce po przecinku.

| Wskaźnik statystyczny | Woj. kujawsko-pomorskie | | | | | Kraj | | | | |
|-------------------------|--------------------------------|-----|-----|-----|-----|------|-----|-----|-----|-----|
| | Wartość wskaźnika w obszarze * | | | | | | | | | |
| | I | II | III | IV | V | I | II | III | IV | V |
| Wynik średni w punktach | 7,3 | 5,2 | 5,1 | 2,3 | 4,1 | 7,4 | 5,3 | 5,2 | 2,4 | 4,3 |

* obszary umiejętności szóstoklasistów: I – czytanie (0-10 pkt), II – pisanie (0-10 pkt), III – rozumowanie (0-8 pkt), IV – korzystanie z informacji (0-4 pkt), V – wykorzystywanie wiedzy w praktyce (0-8 pkt)

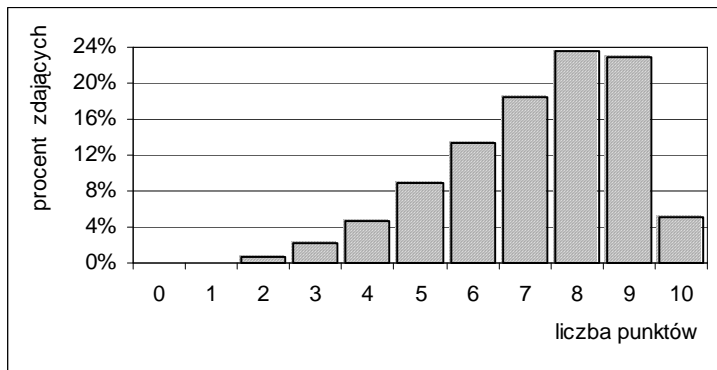


Najlepiej zostały opanowane przez uczniów umiejętności z obszaru *czytanie*. Wyniki szóstoklasistów z województwa są nieznacznie niższe we wszystkich obszarach standardów wymagań egzaminacyjnych od wyników ich rówieśników w kraju.

Poniżej zamieszczono informacje na temat rozkładów wyników w pięciu obszarach standardów, przedstawiono wszystkie umiejętności sprawdzane poszczególnymi zadaniami oraz analizę rozwiązania wybranych zadań egzaminacyjnych przez szóstoklasistów.

Czytanie

Na wykresie przedstawiono rozkład wyników zdających w województwie kujawsko-pomorskim w obszarze *czytanie*.



W obszarze *czytanie* wynik najczęściej występujący wynosi 8 punktów; uzyskało go 23,6% piszących. Wynik maksymalny – 10 punktów – zdobyło natomiast ponad 5% (1 089) szóstoklasistów w województwie. 92% zdających osiągnęło co najmniej 5 punktów za umiejętności badane w tym obszarze.

W tabeli przedstawiono informacje o poziomie opanowania umiejętności z obszaru *czytanie* przez uczniów w trzech strefach wyników.

| | Strefa wyników | Uczniowie w strefie wyników | | Poziom opanowania umiejętności | |
|--|----------------|-----------------------------|--------------------|--------------------------------|--------------|
| | | liczba | % populacji w woj. | w punktach | w procentach |
| | niskich | 5 134 | 23,9 | 5,4 | 54 |
| | średnich | 11 801 | 54,9 | 7,5 | 75 |
| | wysokich | 4 563 | 21,2 | 8,8 | 88 |

Uczniowie o wynikach niskich wykazali się w tym obszarze opanowaniem umiejętności na poziomie około 54% (5,4 punktu na 10 możliwych do zdobycia), podczas gdy uczniowie o wynikach średnich – już około 75%. Uczniowie z najniższych staninów wymagają usprawnienia umiejętności wyszukiwania informacji w tekstach różnego typu, analizowania ich treści i wnioskowania na tej podstawie.

W tym roku dziesięć zadań zamkniętych badających poziom opanowania umiejętności czytania odnosiło się do dwóch tekstów literackich oraz tekstu popularnonaukowego. Uczniowie z województwa kujawsko-pomorskiego uzyskali za wykonanie tych zadań wyniki niewiele różniące się od wyników populacji krajowej (73% w województwie, 74% w kraju). Poniższa tabela przedstawia wszystkie umiejętności z obszaru *czytanie* badane poszczególnymi zadaniami oraz procent poprawnych rozwiązań tych zadań.

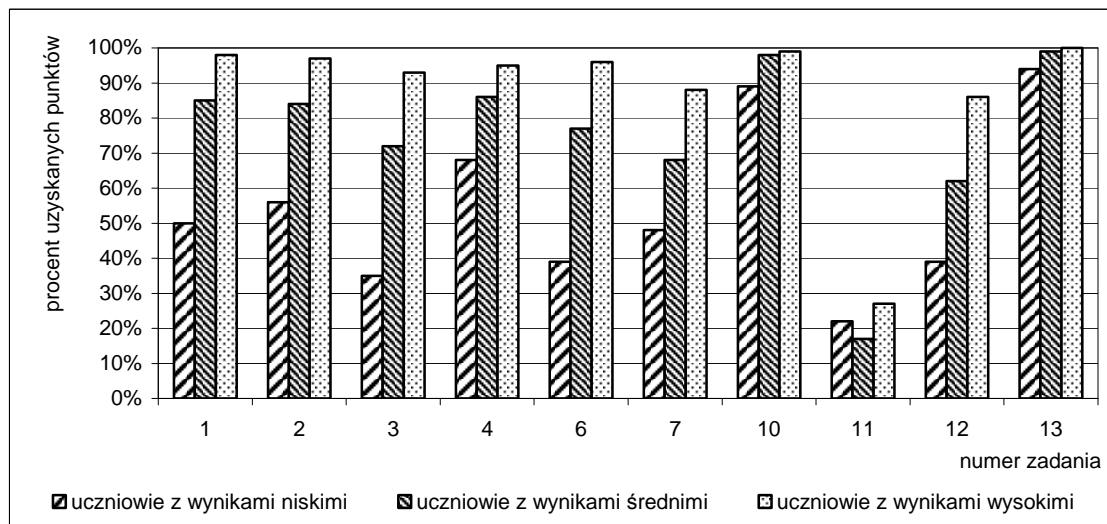
| Zad. | Badana umiejętność (nr standardu) | Sprawdzana czynność Uczeń: | Procent poprawnych rozwiązań | |
|------|--|---|------------------------------|---------|
| | | | w woj. | w kraju |
| 1. | odczytywanie tekstu literackiego (1.1) | określa czas wydarzeń | 79 | 81 |
| 2. | odczytywanie tekstu literackiego (1.1) | wskazuje cechę charakterystyczną bohatera | 80 | 81 |
| 3. | czynne posługiwanie się terminami (1.1) | rozpoznaje narrację pierwszoosobową | 68 | 71 |
| 4. | odczytywanie tekstu literackiego (1.1) | określa uczucia bohatera na podstawie przenośnego zwrotu | 84 | 85 |
| 6. | odczytywanie tekstu popularnonaukowego (1.1) | wnioskuje na podstawie informacji | 72 | 73 |
| 7. | odczytywanie tekstu popularnonaukowego (1.1) | wybiera tytuł odpowiedni dla całego tekstu | 67 | 68 |
| 10. | odczytywanie tekstu literackiego (1.1) | wnioskuje na podstawie informacji | 96 | 96 |
| 11. | czynne posługiwanie się terminami (1.1) | rozpoznaje funkcję porównania | 20 | 20 |
| 12. | czynne posługiwanie się terminami (1.1) | rozpoznaje rytm jako charakterystyczną cechę fragmentu tekstu | 62 | 64 |
| 13. | odczytywanie tekstu literackiego (1.1) | rozpoznaje uczucia osoby mówiącej w wierszu | 98 | 98 |

Uczniowie najlepiej poradzi sobie z wyborem odpowiedzi do zadania 13. zawierającej nazwę uczucia, jakie w osobie mówiącej w wierszu wzbudza bohaterka utworu – łyżwiarka. Zadanie to wymagało od zdających zrozumienia wymowy utworu poetyckiego, wnioskowania na podstawie informacji zawartych w tekście. Równie wysoki był poziom rozwiązania zadania 10., badającego podobną umiejętność: uczniowie musieli wskazać, co przede wszystkim jest przedmiotem opisu w wierszu. Zadanie polegało więc na scaleniu kilku informacji z tego tekstu. Z analogicznym problemem uczniowie zmierzali się, rozwiązując zadanie 7., ale nie osiągnęli za jego rozwiązanie tak wysokiego wyniku średniego, jak za dwa poprzednie. Aby wskazać tytuł najodpowiedniejszy dla całego tekstu popularnonaukowego, do którego odnosiło się to zadanie, musieli bowiem zintegrować wszystkie informacje podane w tekście, dokonać ich analizy i wyciągnąć wnioski.

Wyniki uzyskane za rozwiązanie kolejnych zadań z tego obszaru potwierdziły, podobnie jak w latach ubiegłych, że odczytywanie informacji podanych wprost w tekstach jest jedną z najlepiej opanowanych przez zdających umiejętności. Zadanie 1. i 2., odnoszące się do tekstu literackiego – fragmentu wspomnień Kazimierza Górskiego, badały umiejętności określenia czasu wydarzeń i wskazania cechy charakteryzującej bohatera. Wymagały więc wyszukania odpowiednich informacji podanych wprost w tekście. Natomiast zadanie 4. – o nieco wyższym poziomie łatwości, niż dwa poprzednie – polegało na określeniu uczuć bohatera na podstawie przenośnego zwrotu: *skrzydła wyrosły mi u ramion*.

Najtrudniejsze w obszarze *czytanie* dla uczniów klas szóstych było wykazanie się umiejętnością czynnego posługiwania się terminami literackimi. Świadczy o tym wynik średni uzyskany przez zdających za rozwiązanie zadań 11. i 12., w których uczniowie rozpoznawali charakterystyczne dla utworu poetyckiego środki wyrazu.

Na wykresie przedstawiono poziom wykonania poszczególnych zadań z obszaru *czytanie* przez uczniów z województwa kujawsko-pomorskiego, którzy ze sprawdzianu uzyskali wyniki niskie, średnie lub wysokie.

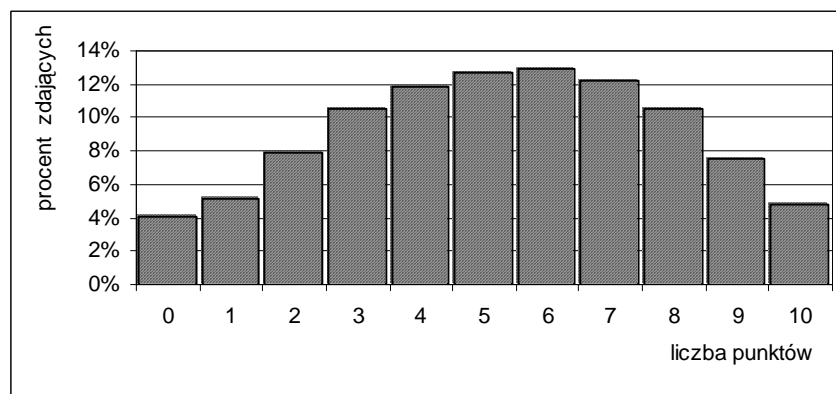


Uczniowie uzyskali najbardziej zróżnicowane wyniki za rozwiązanie zadań: 3. (różnica między wynikami najniższymi i najwyższymi wyniosła 58 punktów procentowych), 6. (57 punktów procentowych), 1. (48 punktów procentowych) i 12. (47 pkt. procentowych). Sprawiły one problem zwłaszcza uczniom o wynikach niskich. Najtrudniejsze dla uczniów ze wszystkich stref wyników okazało się zadanie 11., natomiast zadania 10. i 13. były najłatwiejsze – różnice w poziomie osiągnięć uczniów z najwyższych i najniższych staninów wyniosły tu odpowiednio około 10 i 6 punktów procentowych.

Wyniki przez dziewczęta i chłopców za rozwiązanie zadań z obszaru *czytanie* są bardzo zbliżone, wynoszą odpowiednio 72% i 73% punktów możliwych do zdobycia. W strefie wyników niskich zarysowała się dwuprocentowa różnica na korzyść chłopców (uzyskali oni 55% punktów).

Pisanie

Na wykresie przedstawiono rozkład wyników zdających w województwie kujawsko-pomorskim w obszarze *pisanie*.



Wynik najczęściej występujący w obszarze *pisanie* (6 punktów) zdobyło prawie 13% uczniów, a maksymalny (10 punktów) – 1 022, czyli 4,8% piszących.

876 szóstoklasistów (ponad 4%) uzyskało 0 punktów w tym obszarze. Około 60% uczniów otrzymało co najmniej 5 punktów za umiejętność pisania.

W poniższej tabeli przedstawiono informacje o poziomie opanowania umiejętności z obszaru *pisanie* przez uczniów w trzech strefach wyników.

| | | Uczniowie w strefie wyników | | Poziom opanowania umiejętności | |
|----------------|----------|-----------------------------|--------------------|--------------------------------|--------------|
| | | liczba | % populacji w woj. | w punktach | w procentach |
| Strefa wyników | niskich | 5 134 | 23,9 | 2,6 | 26 |
| | średnich | 11 801 | 54,9 | 5,3 | 53 |
| | wysokich | 4 563 | 21,2 | 8,0 | 80 |

Uczniowie ze strefy wyników niskich za samodzielne sformułowanie rozszerzonej wypowiedzi otrzymali zaledwie 2,6 punktu na 10 możliwych do zdobycia, a uczniowie o wynikach średnich – ponad 50% punktów (5,3). Uczniowie z wynikami w trzech najwyższych staninach otrzymali średnio 8 punktów.

Umiejętność pisania podczas tegorocznego sprawdzianu była badana za pomocą jednego zadania otwartego rozszerzonej odpowiedzi. W tabeli przedstawiono wszystkie umiejętności z obszaru *pisanie* badane poszczególnymi kryteriami oraz procent opanowania tych umiejętności.

| Zad./ kryt. | Badana umiejętność (nr standardu) | Sprawdzana czynność Uczeń: | Procent opanowania umiejętności | |
|-------------|--|---|---------------------------------|---------|
| | | | w woj. | w kraju |
| 25.I | pisane na temat i zgodnie z celem (2.1) | pisze tekst o sukcesie wybranej postaci i o jej drodze do tego sukcesu | 76 | 76 |
| 25.II | celowe stosowanie środków językowych (2.3) | posługuje się funkcjonalnym stylem, bogatym słownictwem służącym realizacji tematu | 41 | 35 |
| 25.III | przestrzeganie norm gramatycznych (2.3) | buduje tekst poprawny pod względem językowym | 33 | 37 |
| 25.IV | przestrzeganie norm ortograficznych (2.3) | pisze poprawnie pod względem ortograficznym (uczeń z dysleksją: rozpoczyna zdania wielką literą, tworzy tekst spójny i komunikatywny) | 51 | 52 |
| 25.V | przestrzeganie norm interpunkcyjnych (2.3) | pisze poprawnie pod względem interpunkcyjnym (uczeń z dysleksją: kończy zdanie kropką lub poprawnie stosuje inny znak) | 44 | 46 |

Tegoroczny szóstoklasista pisał o osobie, która odniosła sukces. Temat pracy powinien był go zainspirować do przedstawienia zarówno opisu czyjegoś sukcesu, jak i drogi do tego sukcesu. Od stopnia szczegółowości ujęcia tematu zależała punktacja: jeżeli uczeń w pełni rozwinął wypowiedź, otrzymywał 3 punkty w I kryterium. W tym roku maksymalną punktację za pełną realizację tematu zdobyło 49,9% uczniów. Spełnili oni następujące wymogi: uwzględnili oba opisy – sukcesu i drogi do jego osiągnięcia, a dodatkowo w jednym z nich zawarli elementy specyficzne dla wybranej postaci, wzbogacili go o charakterystyczne okoliczności, czyli stworzyli opis zindywidualizowany. W takim skonkretyzowanym opisie występowały m.in. informacje o swoistych cechach charakteru, osobowości wybranej postaci, jej predyspozycjach psychicznych – o czynnikach mających bezpośredni wpływ na jej postawy, wybory, warunkujących możliwość odniesienia sukcesu.

Wypowiedź zawierająca oba opisy, ale w ujęciu uogólnionym, oceniana była w I kryterium na 2 punkty. W takiej pracy uczeń nie wzbogacał opisów sukcesu i drogi do sukcesu charakterystycznymi rysami konkretnej postaci. Tak napisało ponad 30% zdających.

Szóstoklasiście, który opisał tylko sukces postaci, przyznawano 1 punkt za realizację tematu, natomiast jeśli w ogóle nie opisał sukcesu, otrzymywał 0 punktów za tę umiejętność. Zredagowanie opisu samego sukcesu, nawet uszczegółowionego, świadczyło o braku umiejętności uwzględnienia przez jego autora wszystkich kluczowych pojęć z tematu; taki niedostatek wystąpił w 15,3% prac.

Za pracę napisaną na zupełnie inny temat lub składającą się wyłącznie z fragmentów przepisanych z zamieszczonego w arkuszu tekstu o Kazimierzu Górskim uczeń otrzymywał 0 punktów we wszystkich kryteriach.

Podobnie jak w latach ubiegłych, od ucznia kończącego szkołę podstawową wymagano, by jego wypowiedź spełniła wymóg objętości. Jeżeli szóstoklasista nie napisał co najmniej 70 wyrazów, nie otrzymywał punktów w kryteriach: II, III, IV i V – oceniano mu wyłącznie stopień realizacji tematu.

Analiza uczniowskich rozwiązań wykazała wielką różnorodność postaci wybieranych przez szóstoklasistów do opisu. Wśród nich znaleźli się między innymi:

- odkrywcy, wynalazcy (Tomasz Edison, Krzysztof Kolumb, Maria Skłodowska-Curie, Leonardo da Vinci)
- podróżnicy (Marek Kamiński, Janek Mela, Leonid Teliga)
- wybitni twórcy (Fryderyk Chopin, Maria Konopnicka, Czesław Miłosz, J. K. Rowling, Henryk Sienkiewicz)
- sławni sportowcy (Tomasz Adamek, Tomasz Gollob, Michael Jordan, Justyna Kowalczyk, Robert Kubica, Adam Małysz, Leo Messi, Mariusz Pudzianowski, Euzebiusz Smolarek)
- postacie historyczne, politycy (Leonidas, Napoleon, Lech Wałęsa, Lech Kaczyński)
- gwiazdy estrady (Jan Borysewicz, Agnieszka Chylińska, Ania Dąbrowska, Beyonce Knowles, Justyna Steczkowska, Violetta Villas)
- postacie ze świata fantazji (mieszczanin pokonujący smoka i zdobywający rękę księżniczki, bohater katastroficznej gry komputerowej).

Najczęściej szóstoklasiści decydowali się na przedstawienie postaci rzeczywistych, ponieważ dysponowali szeroką wiedzą o nich. Uczniowie, którzy niewystarczająco orientowali się w osiągnięciach wybranych postaci, zastępowali fakty i konkrety – ogólnikowymi stwierdzeniami, co prowadziło do powierzchownego sposobu prezentowania:

Chciałabym przedstawić wam Annę Rogowską. Odniosła wielki sukces. Ania od wielu lat ćwiczy skoki, jest wytrwała i walczy o swoje. Kiedyś była jedną z najlepszych, a dziś jest mistrzynią. Polacy są z niej dumni, bo godnie reprezentowała nasz kraj. Ona ma talent. Według mnie to jedna z najlepszych sportmerek. Inni powinni brać z niej przykład. (...)

Bardzo często bohaterami wypowiedzi uczniów byli ich utalentowani rówieśnicy z klasy, szkoły, podwórka, którzy wyróżnili się jakimś osiągnięciem w nauce (np. wygraną w konkursie naukowym), w działalności artystycznej (np. w tańcu, grze na gitarze, pianinie), w sporcie (np. w jeździe na łyżwach, piłce siatkowej, gimnastyce artystycznej). Do rzadszych przypadków należały realizacje z bohaterem zbiorowym – drużyną sportową, klasą, grupą przyjaciół wspólnie odnoszących sukces.

Nie we wszystkich wypowiedziach bohater został przedstawiony z imienia i nazwiska (*Był ktoś taki, kto miał bardzo niską średnią w nauce, ale z pomocą swoich kolegów wziął się do pracy...; Ten, kogo opiszę, został mistrzem Polski w sporcie.*). Uczniowie chętnie pisali też o sobie, a wtedy – siłą rzeczy – nie używali imion. Niektórzy zdający, pisząc o swoich dokonaniach, np. w sporcie, nawiązywali do innej postaci i jej osiągnięć albo po zaprezentowaniu sławnego sportowca przechodzili do opisu swoich przyszłych sukcesów w tej samej dziedzinie. Przedstawienie postaci znanej dzięki sukcesom było w tym przypadku punktem wyjścia do opowieści o sobie:

(...) W przyszłości gdy będę dorosły też zostanę bokserem, bardzo podoba mi się ten sport. Sporo już ćwiczę i gwarantuję, że będę znanym bokserem. Znajdę sobie dobrego trenera i nieraz usłyszycie o mnie w telewizji. (...)

Moja trenerka karate ma wiele medali. Jest mistrzynią w zawodach drużynowych. (...) Jestem pewna, że też będę miała jeszcze dużo osiągnięć, ponieważ mam zamiar zostać właśnie takim trenerem karate tradycyjnego jak moja trenerka. (...)

Niektórzy szóstoklasiści zaprezentowali w swoich wypowiedziach postacie zmyślone, w pewnym sensie symboliczne, obdarzone przerysowanymi, charakterystycznymi cechami. Stworzyli w ten sposób pewien wzorzec postępowania gwarantującego powodzenie, karierę w pewnej dziedzinie.

Piotr Piłkarz rozpoczął swoją karierę sportową od zdobycia pucharu dla swojej ukochanej szkoły. Dążył do tego od dawna. Dzięki wytrwałości w trenowaniu i silnej woli udało mu się zrealizować to swoje zamierzenie, ponieważ wyrobił sobie dobrą kondycję. Koledzy z klasy podziwiają jego chęć doskonalenia gry w piłkę nożną, a trener jest dumny z tego, że chłopiec potrafi strzelić 5 goli podczas jednego meczu.

Bardzo chciałbym być taki wytrwały jak Piotr Piłkarz, życzę mu wielu sukcesów.

Jan Marchewa odniósł olbrzymi sukces w branży warzywno-owocowej. Wychował się na farmie i wiedział, ile dla ludzi znaczy żywność.

Już w szkole podstawowej miał talent do hodowli roślin. W liceum otrzymał stypendium za swoją pracę „Hodowla warzyw dla zaawansowanych”. Po studiach w Krakowie wrócił na rodzinną wieś, aby wykorzystać swoje umiejętności. Tam opracował najlepszy naturalny nawóz do warzyw i owoców. Jego pomidory rozmiarami przewyższały dynie. Hodował arbuzy wielkie jak domy.

Dziś jest największym dostawcą warzyw i owoców w Europie.

Niezależnie od tego, czy uczniowie wybierali osoby znane im tylko z podręczników szkolnych, z mediów, z najbliższego otoczenia, czy sami je wymyślali, starali się wniknąć w ich sposób myślenia, odczuwania; analizowali motywy postępowania, angażowali się w tok ich myśli. Obraz ich drogi do sukcesu był dzięki temu bardziej prawdopodobny, wiarygodny:

(...) mimo porażek nie rezygnował. Jego motto brzmiało: „Nie poddawaj się, a osiągniesz sukces.” Nie chciał zapisać się do szkoły tańca, wolał ćwiczyć sam. (...)

(...) Zawsze pasjonowała go przyroda, więc postanowił, że za wszelką cenę będzie studiował na upragnionym kierunku – geografii. (...)

Niektóre osiągnięcia opisywane przez szóstoklasistów były jednorazowe, mało spektakularne, jak np. strzelenie jednej z bramek podczas meczu, złowienie ryby, z kolei inne dokonania warte podziwu otoczenia były efektem długotrwałych starań – np. zdobycie wysokiej oceny semestralnej z jakiegoś przedmiotu. Dzieci podkreślały też, jak ważnym sukcesem bywa poprawienie swojego stanu zdrowia poprzez przezwyciężenie uzależnienia, własnej słabości, np. rzucenie palenia, schudnięcie.

Wielu piszących prezentowało sukcesy swoich bliskich, np. rodziców, którzy zdobyli awans, podwyżkę. Uczniowie doceniali swoje mamy doskonale zajmujące się domem, dbające o dzieci czy ciężko pracujących ojców, zapewniających rodzinie dobre warunki materialne. Szóstoklasiści podziwiali osoby z najbliższego otoczenia za wytrwałość w dążeniu do zdobycia wymarzonego zawodu czy miejsca pracy, ale też za sukcesy osiągnięte poza życiem zawodowym, np. w sporcie, hodowaniu roślin na działce, organizowaniu rodzinnych wycieczek. Szóstoklasiści doceniali dzielnych ludzi, którzy dzięki intensywnej nauce, ciężkiej pracy zrobili karierę i jednocześnie dbali o dom, bliskich.

Różnorodność interpretacji, czym tak naprawdę jest sukces, trafnie ujęła jedna z piszących uczennic: *Na początku gdy pomyślałam o temacie pracy, chciałam opisać kogoś sławnego. Jednak potem pomyślałam, że pojęcie sukces ma wiele znaczeń.* Bohaterką wypowiedzi uczyniła swoją sąsiadkę – pielęgniarkę, która poza pracą zawodową wzorowo zajmuje się rodziną i domem.

Z postawionego im zadania dobrze wywiązali się zatem wszyscy ci uczniowie, którzy sukces rozumieli jako osiągnięcie zamierzonego celu, pomyślny wynik czyichś działań, starań. Liczba prac świadczących o niezrozumieniu polecenia, napisanych nie na temat, była znikoma.

Finał niektórych opowieści o sukcesie nie był szczęśliwy – np. bogaty biznesmen zbankrutował, a siostra przestała uprawiać karate, bo zamknięto jej klub. Autorzy tak zakończonych wypowiedzi dowodzili, że sukcesy odnoszone przez bohaterów są czasem nietrwałe, stanowią tylko jeden z wielu etapów życia. Wzbogacają za to doświadczenie, niosą ważne przesłanie.

Szóstoklasiści ujawnili swoje głębsze przemyślenia na temat sukcesu i trudnej drogi do jego osiągnięcia. Najczęściej pojawiały się one w pracach jako puenta, dygresja, rzadziej jako wprowadzenie do opowieści. Oto niektóre z tych spostrzeżeń:

- *Sądzę, że mój bohater jest dobrym przykładem na to, że do prawdziwego sukcesu dochodzi się tylko ciężką pracą.*
- *Ludzie, którzy odnoszą sukcesy w życiu, są zwykle bardzo odpowiedzialni i pewni siebie.*
- *Ta historia uczy nas, że jeśli chcemy osiągnąć sukces, to musimy dać z siebie 100%, a nawet 200%.*
- *Teraz wiem, że każdy dzień jest wyjątkowy, toteż należy go przeżyć najlepiej, jak się potrafi.*
- *Myślę, że sukces odnoszą ci, którzy mają talent i swoją sumienną pracą starają się coś w życiu osiągnąć.*
- *Moim zdaniem ludzie uparci mają lepiej w życiu, ponieważ dążą do celu ze wszystkich sił.*
- *Nie warto się poddawać, bo jak się bardzo chce, to zawsze można osiągnąć sukces.*

Piszący mieli swobodę w doborze formy wypowiedzi. Przeważającą liczbę stanowiły prace łączące różne formy, zawierające elementy opisu i opowiadania. Narracja w opowiadaniach z reguły była trzecioosobowa, rzadziej pierwszoosobowa. W pracach napisanych w formie listu piszący posługiwali się bezpośrednim zwrotem do adresata, czasem prowadząc opowieść o sukcesie w drugiej osobie:

Łukasz, gratuluję Tobie i całej Twojej drużynie piłkarskiej za to, że wygraliście mistrzostwa. Osiągnęliście to dzięki ciągłym treningom i dzięki waszemu trenerowi. Gdyby was tak nie naciskał, nie bylibyście mistrzami. Podczas decydującego meczu daliście z siebie wszystko. (...)

Niektóre wypowiedzi, których bohaterem był sportowiec, utrzymane były w konwencji sportowego komentatora, relacji „na gorąco”. Przebieg rozgrywek śledziło się, patrząc na nie oczami sprawozdawcy:

Dzień dobry, jesteśmy na zawodach olimpijskich, w których uczestniczy Mariusz Pudzianowski. Ostatnio odnosił dobre rezultaty i dziś może zdobyć 1 miejsce. (...)

Drodzy widzowie! Oglądacie walkę Tomasza Adamka i Andrzeja Gołoty. To będzie na pewno piękne wydarzenie. Adamek zadaje silne ciosy Gołocie. Góral walczy bardzo dobrze, ma szansę wygrać przepiękny złoty pas. (...)

Od uczniów kończących szkołę podstawową wymaga się umiejętności odpowiedniego językowego ukształtowania wypowiedzi, świadomego korzystania z bogactwa polszczyzny. Ponad 41% piszących stosowało świadomie różnorodne środki językowe, posługiwało się bogatym słownictwem, a styl potrafiło funkcjonalnie wykorzystać zgodnie z własnym zamysłem komunikacyjnym i emocjonalnym. Uczniowie ci otrzymali 1 punkt w drugim kryterium. Wielu z nich wykazało się biegłością we wprowadzaniu dialogu do swojej opowieści.

O wiele trudniejszą sztuką dla szóstoklasistów było stosowanie zasad poprawności językowej, a więc umiejętność używania elementów językowych zgodnie z przyjętymi normami. Prawie 1/3 uczniów (28,7%) popełniła dwa lub trzy błędy rażące, zdobyła zatem tylko 1 punkt w III kryterium, a ponad połowa (52,3%) nie otrzymała ani jednego z dwóch punktów możliwych do zdobycia, bo popełniła powyżej trzech błędów językowych. Zaledwie 19% piszących udało się zdobyć dwa punkty, w ich pracach nie było błędów z tej kategorii lub były – pojedyncze.

W poniższej tabeli zgromadzono przykłady naruszenia podstawowych zasad poprawności językowej zarówno na poziomie normy, jak i semantycznym, znalezione w pracach uczniów.

| Błędy leksykalne | |
|--|---|
| s ł o w n i k o w e | <p><u>użycie wyrazu w niewłaściwym znaczeniu</u> bardzo mocno ćwiczyła Udało mu się ten sukces zanotować. Moją przemyślaną postacią jest... zeszły mistrz Polski Do jego czynów przyczyniła się też ścisła dieta. dotarła do sukcesu prężnie zdobywała wiedzę odprawiał pielgrzymki wiedziemy dostojne życie</p> |
| | <p><u>mylenie wyrazów podobnych brzmieniowo</u> Magda zaadaptowała wyleczonego kotka. Pędziła jak strzał wypuszczony z łuku. Uczyła się, jak powalić przeciwnika na mapę. Wszystkie zawodniczki ustawiły się na białej linii.</p> |
| | <p><u>pleonazmy, tautologie</u> Odniosła sukces kariery pływackiej. Postęp techniczny szedł do przodu. Zawsze za każdym razem wracałam do drużyny. Wałęsa był byłym prezydentem Rzeczpospolitej Polskiej. jako pierwsza dobiegła najszybciej Jeszcze do dziś nadal się przyjaźnimy. po latach pracochłonnej pracy zawdzięczał to wielkiemu szczęściu od losu Życzę mu nadal takich samych dalszych sukcesów. Jestem fanem Adama Małysza i bardzo go lubię.</p> |
| f r a z e o l o g i c z n e | <p><u>błędne tworzenie i stosowanie związków wyrazowych</u> Ciężka praca na coś mu się opłaciła. Odnosiła coraz więcej osiągnięć. Traktowali siebie jak równy z równym. Bardzo szybko odniósł sławę. Starła się o medal do ostatniego tchu. Dopiero pod okiem ojca błysnął talentem. Zajęło mu to jeszcze więcej pracy, niż sam przypuszczał. Każdy z zawodników musiał pokazać swoją technikę walczącą. Choć trudno radzi sobie ze sławą, chętnie daje autografy. Wynalazek ten uzyskał sławę.</p> |

| | |
|--|--|
| s t y l i s t y c z n e | <p><u>monotonia, powtórzenia</u> Ponieważ była moją najlepszą koleżanką postanowiłam jej pomuc. Więc postanowiłam ją nauczyć. Gdy zaczęła myśleć poważnie o karierze piosenkarki, zaczęła pisać teksty. Chciałam też być modelką, ale nie mogłam być, ponieważ byłam za bardzo gruba. Mój kolega odniósł sukces grania w jedną grę, jest prawie mistrzem tej gry. Po tym zdarzeniu wiele się zdarzyło. Zapisałem się do klubu sportowca. Klub ten był klubem bardzo bogatym. Teraz po sezonie wyjedzie gdzieś, żeby wypocząć po pracowitym sezonie. Dzięki licznym zwycięstwom i licznym złotym pucharom w innych krajach miał licznych przeciwników. Jej koleżanka zaproponowała jej, żeby z nią zagrała. Pan, który uczył jej koleżankę, pochwalił ją. Przyjechał do mnie mnie odwiedzić. Poszliśmy na konkurs, ale zajęliśmy tylko drugie miejsce, ale to też nam wystarczyło. Justyna myślę, że osiągnęła sukces, dlatego że ciężko trenowała, i wierzyła, że da radę. Nie trafiła do bramki, więc powiedziałam, że jej pomogę, więc się zgodziła.</p> |
| | <p><u>niejednolitość stylistyczna</u> Cześć, kolego, na wstępie mego listu chciałbym Cię serdecznie pozdrowić. Zasmucił się on tą wiadomością i zdołowany wyszedł na korytarz szkolny. Tych utworów muzycznych mogłabym słuchać ciągle, a najlepszy kawałek to „Cicho”.</p> |
| | <p><u>wielostowie</u> Ludzie biedniejsi, ubodzy pokochali go całą swoją duszą i całym swoim sercem. Aby do tego wszystkiego doszło papież przemawiał do ludzi i tłumaczył im oraz sam dawał im przykład, czyniąc tak, jak chciał by wszyscy czynili. To nie jest tak prosto wygrywać to trzeba dużo czasu żeby coś wygrać. W naszych czasach nie ma już takich ludzi. Uważam, że ten człowiek zasługuje na uwagę innych ludzi. Ludziom żyło by się lepiej gdyby w naszych czasach był taki człowiek oddany ojczyźnie. (Jan Matejko)</p> |

Błędy gramatyczne

| | |
|---|---|
| f l e k s y j n e | <p><u>zła końcówka</u> Przynosi on dumę naszemu narodowi. Biegał na różne dystansy. wiele ludzi</p> |
| | <p><u>niewłaściwa forma gramatyczna</u> Jego płyty kupywał niemal cały świat. Lubiła się przebierać, malować. przysięgnęła sobie weszedł na boisko Na razie jest uporana z tym, że została sama z synem. Był człowiekiem nie mającym domu, pieniędzy itp. Znalazł pracę dobrze płacącą. dodawając otuchy Każdy nosił go na rękach. wujek razem ze swoimi dwoma przyjaciółmi Udało jej się to dzięki zawzięciu. o tym, co dokonała</p> |

| | |
|--|---|
| s k ł a d n i o w e | <p><u>związek zgody</u> Wanda z koleżanką skakali z radości. Dzieciaki, którzy byli z jego szkoły, cieszyli się z sukcesu i gratulowali mu. jeżeli pozwoli mu na to jego kondycja, wiek i zdrowie tą nagrodę te niezwykle wydarzenie</p> |
| | <p><u>związek rzędu</u> Zrobiła duże wrażenie na swoich fanek i fanków. pochwalił się o tym sukcesie</p> |
| | <p><u>stosowanie przyimków i wyrażen przyimkowych</u> Oglądałem cię w telewizji codziennie dwie godziny. gdy grasz z swoimi przyjaciółmi najlepszy z skoczków Widać było dobiegające do mety dzieci, a w nich mojego kolegę. Zapisał się w kartach historii. za nagrodę otrzymał stypendium Dzięki komu i czemu zawdzięcza Pani sukces? Jego muzyka jest rozpoznawana do dziś dzień. trening z koszykówki</p> |
| | <p><u>stosowanie spójników</u> Ludzie myśleli, że Leonid Teliga się podda, ale jednak opłynął ziemię. To się jej udało, gdyż gdy była młoda, studiowała. Kibice klaskali mu, chociaż że grał w przeciwnej drużynie.</p> |
| | <p><u>błędne skróty składniowe</u> Po dużym wysiłku dostał się do NBA. Razem ponosimy porażki i sukcesy. Burmistrz miasta wywołał i wręczył dziewczynie kwiaty i medal. Filip jeździ i uczestniczy w różnych zawodach sportowych.</p> |
| | <p><u>błędne konstrukcje z imiesłowowym równoważnikiem zdania*</u> Karol po kilka godzin dziennie grał na ulicy. Grając pewnego razu, talent Karola odkrył słynny piosenkarz. Niedawno otrzymała kryształowa kulę, mając I miejsce w klasyfikacji generalnej.</p> |
| | <p><u>szyk zaburzający sens zdania</u> Kiedy skończył studia dostał pracę w szkole jako nauczyciel geografii, w której po kilku latach został dyrektorem.</p> |
| | <p><u>granica zdania</u> Jej głos spodobał się innym uczestnikom i gwiazdom piosenki. A więc wygrała, była szczęśliwa, po prostu szalała. Później po wystąpieniu zaproponowano jej występ. We Warszawie dla chorych dzieci i tak została. (dwie granice zbędne i brak jednej)</p> |

* Uczeń nie zdobywa w szkole podstawowej umiejętności rozpoznawania i poprawnego stosowania imiesłowowych równoważników zdania, stąd tak wiele prób ich stosowania kończy się stworzeniem błędnych konstrukcji składniowych. Egzaminatorzy sprawdzający rozwiązania uczniów klasy szóstej nie uwzględniają tych błędów przy punktowaniu.

Złożoność syntaktyczna wypowiedzi szóstoklasistów była urozmaicona; wśród zdań złożonych przeważały złożone podrzędnie. Część zdających posłużyła się nawet samymi zdaniami pojedynczymi.

Poziom umiejętności operowania poprawnymi formami językowymi zaprezentowany przez tegorocznych szóstoklasistów wynosi 33% i jest znacząco niższy (o ponad 10 punktów

procentowych) od średniego poziomu z trzech ostatnich lat, kiedy to za poprawność językową również można było uzyskać maksymalnie 2 punkty.

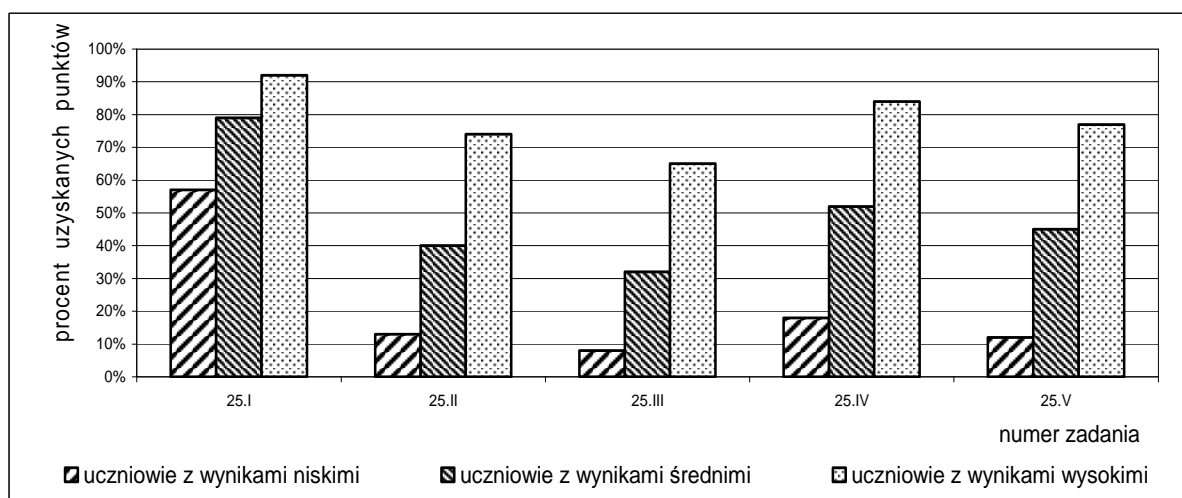
W zakresie przestrzegania zasad poprawności ortograficznej uczniowie uzyskali zbliżony do lat ubiegłych wynik – 51%. Na dwa możliwe do zdobycia punkty maksymalną punktację zdobyło 39,7% piszących (popelniwszy najwyżej jeden błąd), a jeden punkt przyznano 22,4% uczniów, którzy popełnili 2 lub 3 błędy ortograficzne. Najczęściej piszący łamali zasady pisowni:

- ó-u (np.: rużne, ktury, sprubował, nagrud, konkórsu)
- ch-h (np.: hociaż, charówka, chonorowy)
- rz-ż (np.: żadko, żeczy, młodzierz, morzna, pomorzesz, durzo, ciężko)
- ą i ę (np.: przyjoł, pomagajom, podłancza, dorosne, wzieli, zachencał, odbendzie sie)
- om, on (np.: pąpki, kaputer, kąstrukcja)
- cząstki „nie” z różnymi częściami mowy (np.: nieudało się, niezabraknie, nieznam, nienajszybszy, nie codzienny)
- przyimków złożonych (np.: po śród, z poza, po przez)
- wyrażen przyimkowych (np.: wdniu, zadarmo, wogóle, w sprawie, nacodzień).

Za umiejętność właściwego przestankowania uczniowie osiągnęli 44% punktów. Maksymalnie przyznawano za nią 2 punkty; udało się je zdobyć 33% zdających. Dwa lub trzy błędy interpunkcyjne popełniło 23% uczniów, a powyżej trzech – aż 44%. Najczęstszą przyczyną uchybień interpunkcyjnych jest prawdopodobnie niska świadomość szóstoklasistów w zakresie struktury zdań złożonych (wynikająca z braku tych treści w podstawie programowej), szczególnie złożonych podrzędnie; nie stawiali oni przecinka między zdaniami składowymi. Uczniowie nie rozdzielali także przecinkiem wyrazów wyliczonych, natomiast stawiali go pomiędzy wyrazami w związku zgody. Wśród uczniów, którzy utracili punkty w kryterium V byli także ci, którzy nie umieli wyznaczać granic zdania. Potok składniowy wystąpił w około 12% wypowiedzi, nie tylko w pracach uczniów ze stwierdzoną dysleksją.

Ponad 52% piszących zdobyło nie więcej niż 5 punktów z obszaru *pisanie*. W stosunku do roku ubiegłego zwiększyła się liczba uczniów, którzy uzyskali maksimum punktów (4,8% piszących, w roku 2009 – 3,9%), zmniejszyła się natomiast liczba zdających, którzy w ogóle nie podjęli próby pisania rozszerzonej wypowiedzi z języka polskiego (około 4,7% uczniów).

Na wykresie przedstawiono poziom wykonania poszczególnych zadań z obszaru *pisanie* przez uczniów z województwa, którzy ze sprawdzianu uzyskali wyniki niskie, średnie lub wysokie.



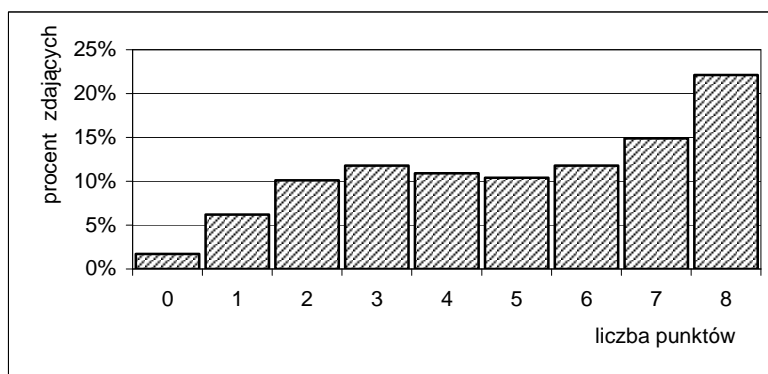
Najwyższe wyniki uczniowie uzyskali za spełnienie wymogów kryterium I zadania 25. Dla uczniów z wynikami niskimi pisanie na temat i zgodnie z celem jest jednak trudną sztuką; opanowali ją zaledwie w 57%, podczas gdy uczniowie z wynikami wysokimi – w 92%.

Za celowe stosowanie środków językowych, posługiwanie się funkcjonalnym stylem, bogatym słownictwem uczniowie ze stanin 1.-3. zdobyli około 13% punktów możliwych do zdobycia. Uczniowie z wynikami średnimi uzyskali za tę umiejętność 40% punktów, a uczniowie z wynikami wysokimi – około 74%. Jeszcze trudniejsze okazało się dla wszystkich zdających napisanie tekstu poprawnego pod względem gramatycznym; nawet uczniowie ze strefy wyników wysokich otrzymali za stosowanie zasad poprawności językowej 65% punktów. Wyniki uzyskane w kryteriach IV i V badających przestrzeganie norm poprawności ortograficznej i interpunkcyjnej wykazały – jak co roku – niedostateczne przygotowanie w tym zakresie uczniów z wynikami niskimi (średnio za oba kryteria – ok. 15% punktów) i średnimi (48%).

Dziewczęta zdobyły wyższe wyniki w obszarze *pisanie* niż chłopcy (56% punktów możliwych do zdobycia); różnica wynosi 6 punktów procentowych. Dziewczęta, których wyniki znalazły się w strefie wyników niskich, zdobyły 29% punktów – o 3 punkty procentowe więcej niż chłopcy, a w strefie wyników średnich – o 9 punktów procentowych (58% punktów). W strefie wyników wysokich ta różnica wynosi 4 punkty procentowe na korzyść dziewcząt, które zdobyły 82% punktów.

Rozumowanie

Na poniższym wykresie przedstawiono rozkład wyników zdających w województwie kujawsko-pomorskim w obszarze *rozumowanie*.



Wynik najczęściej występujący w obszarze *rozumowanie* to jednocześnie wynik maksymalny – 8 punktów. Otrzymało go 22% uczniów. Niemal 70% zdających uzyskało co najmniej 4 punkty. Około 360 uczniów (1,7%) zrezygnowało z rozwiązywania zadań badających umiejętności z tego obszaru lub rozwiązało je niepoprawnie, uzyskując 0 punktów.

W tabeli przedstawiono informacje o poziomie opanowania umiejętności z obszaru *rozumowanie* przez uczniów w trzech strefach wyników.

| | | Uczniowie w strefie wyników | | Poziom opanowania umiejętności | |
|----------------|----------|-----------------------------|--------------------|--------------------------------|--------------|
| | | liczba | % populacji w woj. | w punktach | w procentach |
| Strefa wyników | niskich | 5 134 | 23,9 | 2,3 | 29 |
| | średnich | 11 801 | 54,9 | 5,4 | 67 |
| | wysokich | 4 563 | 21,2 | 7,6 | 94 |

Uczniowie ze strefy wyników wysokich zdobyli za umiejętności z tego obszaru średnio 7,6 punktu na 8 możliwych do zdobycia, natomiast uczniowie z wynikami w staninach 1.-3. uzyskali około 30% punktów możliwych do zdobycia (2,3 punktu).

W tabeli przedstawiono wszystkie umiejętności z obszaru *rozumowanie* badane poszczególnymi zadaniami oraz procent poprawnych rozwiązań tych zadań.

| Zad./kryt. | Badana umiejętność (nr standardu) | Sprawdzana czynność Uczeń: | Procent poprawnych rozwiązań | |
|------------|--|--|------------------------------|---------|
| | | | w woj. | w kraju |
| 9. | wnioskowanie o przebiegu zjawiska, mającego charakter prawidłowości, na podstawie jego opisu (3.7) | wyznacza liczbę spełniającą warunki zadania | 68 | 69 |
| 14. | rozpoznawanie charakterystycznych cech figur (3.6) | rozpoznaje trójkąt prostokątny równoramienny | 68 | 70 |
| 16. | rozpoznawanie charakterystycznych cech i własności liczb (3.6) | wskazuje, jaką część całości stanowi wyróżniony fragment obiektu | 81 | 83 |
| 17. | ustalanie sposobu rozwiązania zadania (3.8) | wskazuje informacje potrzebne do rozwiązania zadania | 79 | 80 |
| 24.I | ustalanie sposobu rozwiązania zadania i prezentacji tego rozwiązania (3.8) | oblicza cenę towaru kupionego na raty | 61 | 62 |
| 24.II | | oblicza cenę towaru kupionego za gotówkę | 46 | 48 |

Umiejętność *rozumowania* była sprawdzana za pomocą czterech zadań zamkniętych i jednego otwartego rozszerzonej odpowiedzi.

Wśród zadań zamkniętych badających umiejętności z obszaru *rozumowanie* najmniej trudności sprawiło uczniom zadanie 16. Uczniowie mieli wskazać, jaką część prostokątnego boiska stanowi jego wyróżniony fragment (mający również kształt prostokąta).

Najwięcej problemów wśród zadań zamkniętych z tego obszaru sprawiły zadania 9. i 14., w których uczniowie ustalali sposób rozwiązania zadania i prezentacji tego rozwiązania. W zadaniu 9. uczniowie mieli wyznaczyć liczbę zawodników biorących udział w biegu zgodnie z opisanymi w treści zadania warunkami. Aby rozwiązać to zadanie, można było najpierw ustalić, ile minut upłynęło od startu pierwszego zawodnika do ostatniego, a potem wyznaczyć liczbę zawodników biorących udział w zawodach. Najczęściej wskazywaną błędną odpowiedzią było 32 (liczba będąca różnicą czasu między startem pierwszego i ostatniego zawodnika, podana w minutach).

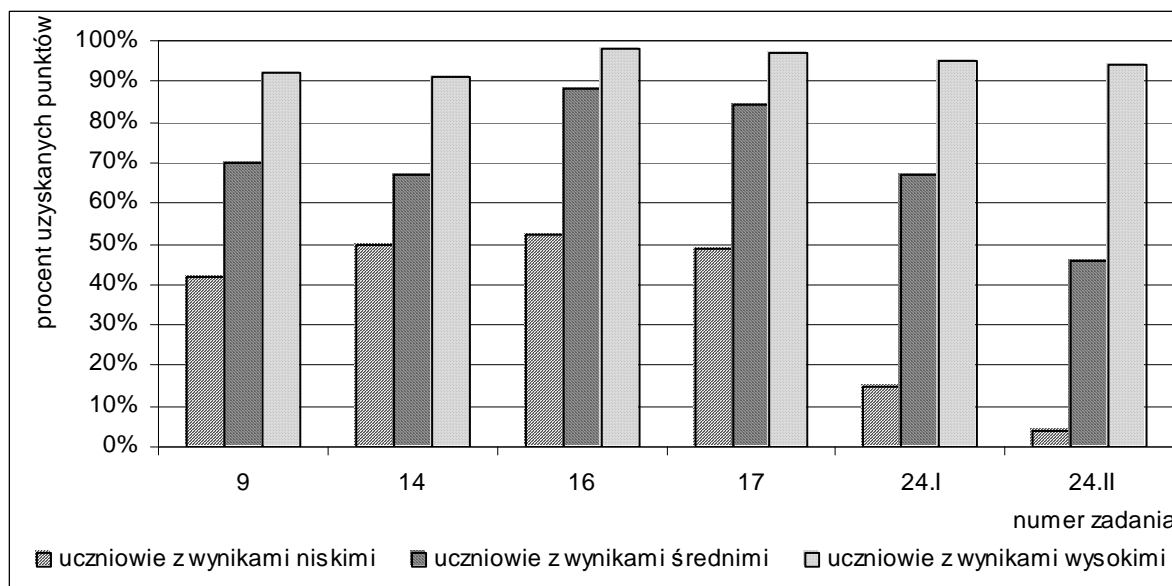
W zadaniu 14. uczniowie mieli rozpoznać wśród trójkątów przedstawionych na rysunkach trójkąt równoramienny prostokątny. Najczęściej wskazywaną nieprawidłową odpowiedzią był trójkąt równoramienny ostrokątny.

Zadanie 24. – otwarte rozszerzonej odpowiedzi – wymagało rozwiązania dwuetapowego. W pierwszym etapie uczniowie powinni obliczyć cenę roweru kupowanego na raty, a w drugim – cenę tego roweru kupowanego za gotówkę. W obu częściach rozwiązania uczniowie mieli wykazać się umiejętnością ustalania sposobu rozwiązania zadania i prezentacji tego rozwiązania. Okazało się ono najtrudniejszym spośród zadań z obszaru *rozumowanie* – całkowicie poprawnie rozwiązało je 36% piszących, natomiast 30% uczniów otrzymało za jego rozwiązanie 0 punktów.

Najczęściej popełniane błędy w pierwszym etapie rozwiązania to: niewliczanie kwoty pierwszej wpłaty do ceny roweru, traktowanie kwoty pierwszej wpłaty jako jednej z 12 rat lub odejmowanie kwoty pierwszej wpłaty od sumy wszystkich rat.

Błędy w drugim etapie rozwiązania zadania to najczęściej stosowanie niewłaściwej metody obliczania ułamka danej liczby, na przykład: dzielenie ceny roweru kupowanego na raty przez ułamek lub odejmowanie ułamka od tej ceny. Zdarzały się także przypadki, gdy uczniowie zamiast $\frac{4}{5}$ obliczali $\frac{3}{4}$ (0,75) wyznaczonej kwoty lub podawali w odpowiedzi $\frac{1}{5}$ wyznaczonej przez siebie ceny roweru kupowanego na raty zamiast oczekiwanych $\frac{4}{5}$. Najczęściej popełniane błędy rachunkowe w pierwszej części rozwiązania to błędy w mnożeniu lub dodawaniu pisemnym liczb całkowitych, natomiast w drugiej części wielu uczniów miało kłopot z dzieleniem liczby całkowitej przez 5 lub mnożeniem liczby całkowitej przez 0,8.

Na wykresie przedstawiono poziom wykonania poszczególnych zadań z obszaru *rozumowanie* przez uczniów z województwa kujawsko-pomorskiego, którzy ze sprawdzianu uzyskali wyniki niskie, średnie lub wysokie.

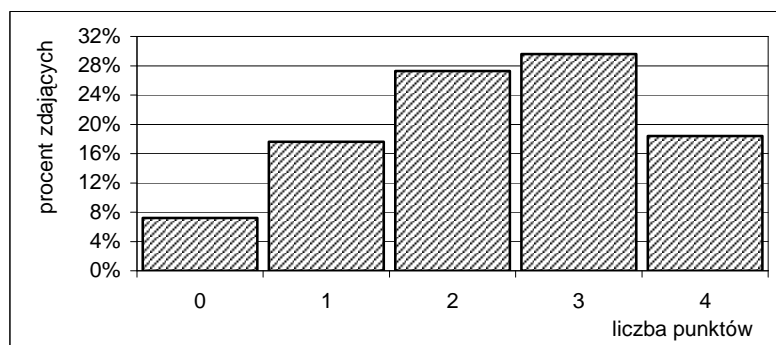


Najtrudniej było spełnić wymogi kryteriów I i II zadania 24. uczniom o wynikach niskich i średnich. Wystąpiła tu także największa rozbieżność w poziomie osiągnięć uczniów o wynikach niskich i wysokich, wynosząca odpowiednio 80% i 90% punktów. Najmniejsza różnica między wynikami uczniów ze strefy najniższej i najwyższej wystąpiła w zadaniu 14. i wyniosła 41 punktów procentowych.

Wyniki w obszarze *rozumowanie* są niższe u dziewcząt niż u chłopców o 3 punkty procentowe (62% i 65% punktów). W strefie wyników niskich dziewczęta zdobyły o 4 punkty procentowe mniej niż chłopcy (uzyskali oni 31% punktów), w strefie wyników średnich – o 2 punkty procentowe mniej. W najwyższej strefie różnica wyniosła tylko jeden punkt procentowy na korzyść chłopców, którzy zdobyli 95% punktów.

Korzystanie z informacji

Na poniższym wykresie przedstawiono rozkład wyników zdających w województwie kujawsko-pomorskim w obszarze *korzystanie z informacji*.



Wynik najczęściej występujący (3 punkty) za umiejętności opisane w obszarze *korzystanie z informacji* uzyskało prawie 30% zdających. Ponad 18% szóstoklasistów zdobyło maksymalną liczbę punktów (4), natomiast ponad połowa zdających (52%) otrzymała za rozwiązanie zadań z tego obszaru nie więcej niż 2 punkty. Liczna grupa 1 538 (ponad 7%) piszących nie podjęła próby rozwiązania zadań badających umiejętności z tego obszaru lub rozwiązała je niepoprawnie, uzyskując 0 punktów.

W tabeli przedstawiono informacje o poziomie opanowania umiejętności z obszaru *korzystanie z informacji* przez uczniów w trzech strefach wyników.

| | | Uczniowie w strefie wyników | | Poziom opanowania umiejętności | |
|----------------|----------|-----------------------------|--------------------|--------------------------------|--------------|
| | | liczba | % populacji w woj. | w punktach | w procentach |
| Strefa wyników | niskich | 5 134 | 23,9 | 1,2 | 30 |
| | średnich | 11 801 | 54,9 | 2,4 | 61 |
| | wysokich | 4 563 | 21,2 | 3,4 | 85 |

Różnica poziomu opanowania umiejętności z tego obszaru pomiędzy uczniami o wynikach wysokich i niskich wyniosła około 55 punktów procentowych.

W poniższej tabeli przedstawiono wszystkie umiejętności z tego obszaru badane poszczególnymi zadaniami oraz procent poprawnych rozwiązań tych zadań.

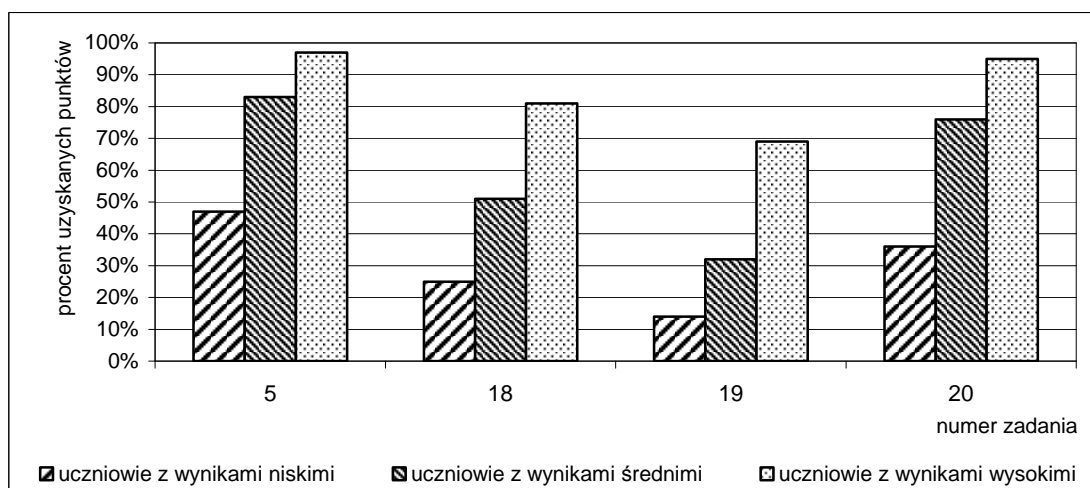
| Zad./ kryt. | Badana umiejętność (nr standardu) | Sprawdzana czynność Uczeń: | Procent poprawnych rozwiązań | |
|-------------|---|--|------------------------------|---------|
| | | | w woj. | w kraju |
| 5. | posługiwanie się źródłem informacji (4.1) | korzysta z informacji zawartych w przypisie do tekstu | 77 | 77 |
| 18. | | wskazuje termin rozpoczęcia danego wydarzenia | 51 | 52 |
| 19. | | wskazuje liczbę regionów, w których dane wydarzenie ma miejsce w tym samym przedziale czasowym | 36 | 36 |
| 20. | | wyznacza przedział czasowy spełniający warunki zadania | 70 | 72 |

Umiejętność *korzystania z informacji* była sprawdzana czterema zadaniami zamkniętymi. Najmniej problemów sprawiło uczniom korzystanie z informacji zawartych w przypisie do tekstu, natomiast najwięcej – wskazanie liczby regionów, w których dane wydarzenie ma miejsce w tym samym czasie.

Zadanie 5. odnosiło się do zamieszczonego w arkuszu tekstu literackiego. Aby wybrać odpowiedź, szóstoklasiści musieli wykorzystać informacje zawarte w przypisie do tego tekstu. Zadanie okazało się dla zdających najłatwiejsze spośród zadań badających umiejętności z tego obszaru; za jego rozwiązanie uzyskali 77% punktów.

Zadania 18., 19., i 20. odnosiły się do tabeli zawierającej informacje o terminach ferii zimowych, odbywających się w poszczególnych województwach. W zadaniu 18. nieco ponad połowa piszących wskazała prawidłowo liczbę tygodni, o którą różnią się terminy rozpoczęcia ferii zimowych w wybranych województwach. W zadaniu 19. – najtrudniejszym w obszarze *korzystanie z informacji* – niespełna 40% uczniów potrafiło wskazać, w ilu województwach uczniowie mieli ferie w ostatnim tygodniu stycznia. W zadaniu tym najczęściej wybieraną błędną odpowiedzią było 5 tygodni (odpowiedź uwzględniająca tylko województwa wymienione w pierwszym wierszu tabeli). W zadaniu 20. aż 70% uczniów potrafiło wskazać termin trzydniowej wycieczki – wspólny dla uczniów z wybranych województw.

Na wykresie przedstawiono poziom wykonania poszczególnych zadań z obszaru *korzystanie z informacji* przez uczniów z województwa kujawsko-pomorskiego, którzy ze sprawdzianu uzyskali wyniki niskie, średnie lub wysokie.

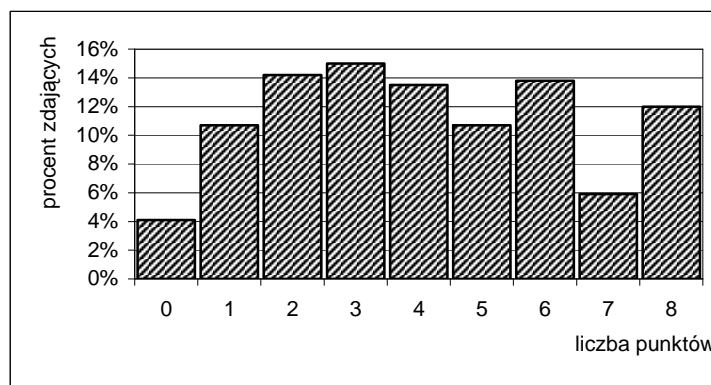


Najtrudniejsze okazało się dla uczniów ze wszystkich stref wyników zadanie 19. Różnica poziomu opanowania umiejętności z tego obszaru przez uczniów o wynikach niskich i wysokich jest bardzo zbliżona; w zadaniu 20. wyniosła 59 pkt. procentowych, a w pozostałych – około 55.

Wyniki uzyskane w obszarze *korzystanie z informacji* przez dziewczęta i chłopców są zbliżone, wynoszą odpowiednio 58% i 60% punktów możliwych do zdobycia. W strefie wyników średnich dziewczęta zdobyły o 2 punkty procentowe mniej niż chłopcy, a strefie najwyższej – o 3 punkty procentowe. Chłopcy uzyskali w tych strefach 62% i 87% punktów.

Wykorzystywanie wiedzy w praktyce

Na poniższym wykresie przedstawiono rozkład wyników zdających w województwie kujawsko-pomorskim w obszarze *wykorzystywanie wiedzy w praktyce*.



Wynik najczęściej występujący (3 punkty) za rozwiązanie zadań z obszaru *wykorzystywanie wiedzy w praktyce* uzyskało 15% piszących. Maksymalną liczbę punktów (8) zdobyło 12% uczniów (prawie 2 600). 57,5% piszących uzyskało nie więcej niż 4 punkty.

W tabeli przedstawiono informacje o poziomie opanowania umiejętności z obszaru *wykorzystywanie wiedzy w praktyce* przez uczniów w trzech strefach wyników.

| | | Uczniowie w strefie wyników | | Poziom opanowania umiejętności | |
|----------------|----------|-----------------------------|--------------------|--------------------------------|--------------|
| | | liczba | % populacji w woj. | w punktach | w procentach |
| Strefa wyników | niskich | 5 134 | 23,9 | 1,6 | 20 |
| | średnich | 11 801 | 54,9 | 4,1 | 52 |
| | wysokich | 4 563 | 21,2 | 6,9 | 86 |

Uczniowie o wynikach wysokich zdobyli średnio 6,9 punktu na 8, a uczniowie o wynikach niskich – 1,6, co oznacza różnicę 66 punktów procentowych w ich poziomie opanowania umiejętności w tym obszarze.

W poniższej tabeli przedstawiono umiejętności z *wykorzystywania wiedzy w praktyce* badane poszczególnymi zadaniami oraz procent poprawnych rozwiązań tych zadań.

| Zad./ kryt. | Badana umiejętność (nr standardu) | Sprawdzana czynność Uczeń: | Procent poprawnych rozwiązań | |
|----------------|---|---|------------------------------|---------|
| | | | w woj. | w kraju |
| 8. | wykonywanie obliczeń dotyczących długości (5.3) | zamienia długość wyrażoną w kilometrach na długość w metrach | 65 | 65 |
| 15. | wykonywanie obliczeń dotyczących powierzchni (5.3) | oblicza pole prostokąta | 65 | 67 |
| 21.I | wykonywanie obliczeń dotyczących długości (5.3) | oblicza długość przedmiotu z zastosowaniem podanego algorytmu | 47 | 49 |
| 21.II | | wyraża w centymetrach poprawnie obliczoną długość | 35 | 38 |
| 22.I | wykorzystywanie w sytuacjach praktycznych własności liczb (5.5) | stosuje porównanie ilorazowe | 88 | 89 |
| 22.II | | stosuje porównanie różnicowe | 58 | 61 |
| 23.I | wykonywanie obliczeń dotyczących długości (5.3) | oblicza długość rzeczywistą z zastosowaniem podanej skali | 32 | 33 |
| 23.II | | wyraża w kilometrach poprawnie obliczoną długość trasy | 23 | 25 |

Umiejętność wykorzystywania wiedzy w praktyce sprawdzana była przy pomocy dwóch zadań zamkniętych i trzech otwartych krótkiej odpowiedzi. Najmniej problemów sprawiło uczniom porównywanie ilorazowe, a najwięcej – wyrażenie w kilometrach poprawnie obliczonej długości.

Oba zadania zamknięte sprawiły zdającym problemy. W zadaniu 8. uczniowie mieli wyrazić w metrach długość podaną w kilometrach. Najczęściej wybieraną błędną odpowiedzią było *21 950 m*. Natomiast w zadaniu 15. piszący powinni obliczyć pole prostokątnego boiska, którego wymiary zostały podane w zadaniu. Tutaj najczęściej wskazywaną błędną odpowiedzią było *270* (liczba wyrażająca w metrach wielkość obwodu prostokąta opisanego w zadaniu).

W rozwiązaniu zadania 21. – otwartego krótkiej odpowiedzi – uczniowie mieli obliczyć długość nart, wykorzystując podany w zadaniu algorytm (mnożenie wzrostu narciarza przez współczynnik liczbowy 1,46) i wyrazić otrzymaną (poprawną) długość nart w centymetrach. Prawie 35% wszystkich uczniów rozwiązało to zadanie bezbłędnie, natomiast nieco ponad 53% otrzymało za jego rozwiązanie 0 punktów. Najczęściej pojawiającymi się błędami w rozwiązaniu tego zadania były błędy rachunkowe w mnożeniu dwóch liczb dziesiętnych lub liczby dziesiętnej przez całkowitą. Bardzo często polegały one na umieszczeniu przecinka w wyniku mnożenia w niewłaściwym miejscu. Wielu uczniów stosowało do rozwiązania tego zadania niewłaściwą metodę, na przykład wykonywanie działań innych niż mnożenie.

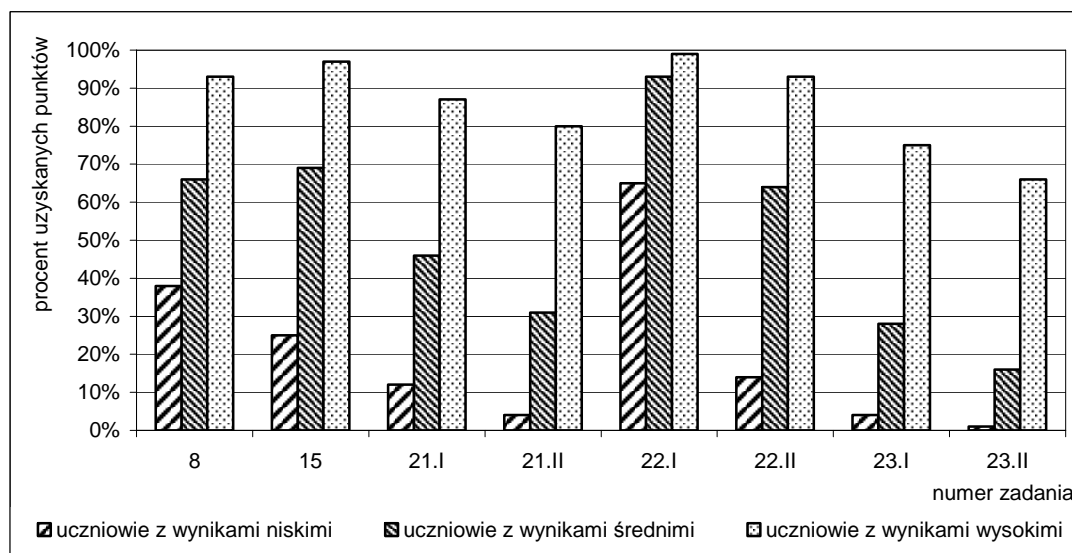
W rozwiązaniu zadania 22. – otwartego krótkiej odpowiedzi – uczniowie mieli obliczyć liczbę trafień do kosza dwóch zawodników – Leszka przy zastosowaniu porównania ilorazowego i Zbyszka przy zastosowaniu porównania różnicowego, uwzględniając przy tym liczbę trafień trzeciego zawodnika – Pawła. Niemal 57% uczniów rozwiązało to zadanie bezbłędnie, natomiast blisko 11% otrzymało za jego rozwiązanie 0 punktów.

Spośród błędów popełnianych w drugiej części rozwiązania szczególnie często zdarzało się nieuwzględnienie liczby trafień Pawła przy ustalaniu liczby trafień Zbyszka, dwukrotne stosowanie porównywania ilorazowego podczas obliczeń liczby trafień Zbyszka lub uzależnianie liczby trafień Zbyszka bezpośrednio od liczby trafień Pawła.

W rozwiązaniu zadania 23. – otwartego krótkiej odpowiedzi – uczniowie mieli obliczyć rzeczywistą długość trasy wyścigu z zastosowaniem podanej skali oraz wyrazić otrzymaną (poprawną) długość trasy w kilometrach. Okazało się ono najtrudniejsze dla uczniów spośród zadań z obszaru *wykorzystywanie wiedzy w praktyce*. Rozwiązało je całkowicie poprawnie 23% uczniów, natomiast 68% piszących otrzymało za jego rozwiązanie 0 punktów.

W rozwiązaniu tego zadania najczęściej popełnianymi błędami były błędy rachunkowe w mnożeniu liczby dziesiętnej przez całkowitą. Wśród nich szczególnie wiele było przypadków umieszczenia przecinka w wyniku mnożenia w niewłaściwym miejscu. Bardzo często piszący błędnie wyrażali w kilometrach podaną długość trasy wyścigu na mapie i uznawali to za końcową odpowiedź, nie uwzględniając w ogóle skali mapy lub stosowali niewłaściwą metodę obliczenia odległości rzeczywistej przy danej skali, wykonując zamiast mnożenia odległości na mapie przez 50 000 – dzielenie.

Na poniższym wykresie przedstawiono poziom wykonania poszczególnych zadań z obszaru *wykorzystywanie wiedzy w praktyce* przez uczniów z województwa kujawsko-pomorskiego, którzy ze sprawdzianu uzyskali wyniki niskie, średnie lub wysokie.

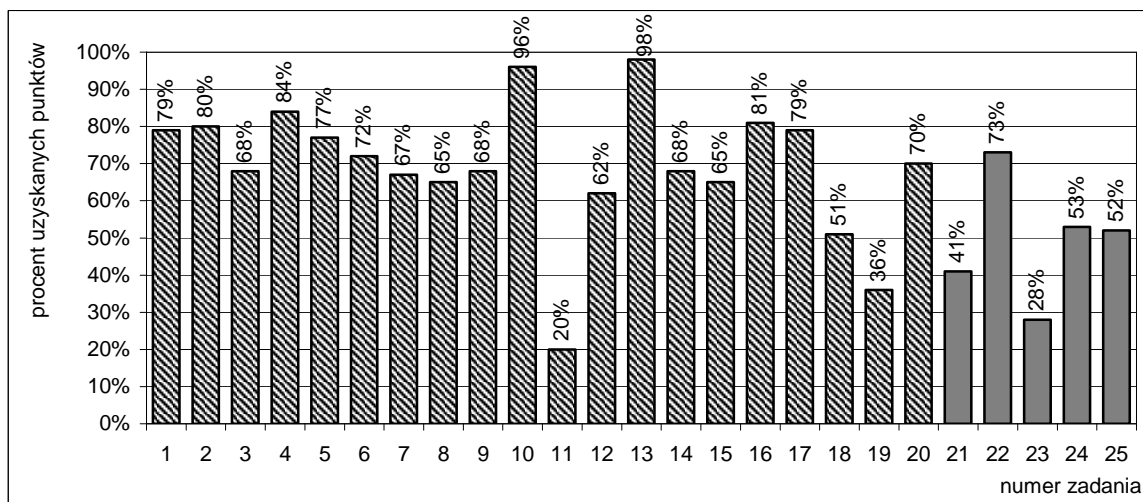


Najtrudniejsze dla wszystkich uczniów okazało się wykonanie zadania 23. Największe różnice w osiągnięciach uczniów z wynikami niskimi i wysokimi wystąpiły w II kryterium zadania 22. (78 punktów procentowych) i II kryterium zadania 21. (76 punktów procentowych), a najmniejsza – I kryterium zadania 22. (34 punkty procentowe).

Wyniki w obszarze *wykorzystywanie wiedzy w praktyce* są niższe u dziewcząt niż u chłopców o 2 punkty procentowe (52% i 54% punktów). W strefie wyników średnich dziewczęta zdobyły o 2 punkty procentowe mniej niż chłopcy, a strefie najwyższej – o 3 punkty procentowe. Chłopcy uzyskali tu odpowiednio 53% i 88% punktów.

Wyniki zdających uzyskane za rozwiązanie poszczególnych zadań

Zadania z zestawu egzaminacyjnego sprawdzały umiejętności uczniów z pięciu obszarów standardów wymagań egzaminacyjnych. Procent poprawnych rozwiązań zadań zamkniętych i otwartych w województwie kujawsko-pomorskim przedstawiono na wykresie.



Procent poprawnych rozwiązań poszczególnych zadań, zarówno zamkniętych (1. – 20.), jak i otwartych (21. – 25.) dla zdających w województwie są zbliżone do wyników ich rówieśników w kraju. Świadczy to o podobnym stopniu opanowania umiejętności sprawdzanych poszczególnymi zadaniami w obu populacjach.

Wyniki zdających z uwzględnieniem lokalizacji szkół

Zróznicowanie wartości wybranych wskaźników statystycznych wyników zdających w wyróżnionych czterech warstwach szkół przedstawiono w poniższej tabeli.

| Lokalizacja szkoły | Wynik średni | Wartość wskaźnika dla zdających | |
|---|--------------|---------------------------------|---------|
| | | w województwie | w kraju |
| Wieś | w punktach | 23,2 | 23,5 |
| | w procentach | 58 | 59 |
| Miasto do 20 tys. mieszkańców | w punktach | 23,7 | 24,0 |
| | w procentach | 59 | 60 |
| Miasto od 20 tys. do 100 tys. mieszkańców | w punktach | 24,2 | 25,2 |
| | w procentach | 61 | 63 |
| Miasto powyżej 100 tys. mieszkańców | w punktach | 25,5 | 26,4 |
| | w procentach | 64 | 66 |

Spśród zdających z województwa w strefie **wyników niskich** znalazło się:

- 26,9% uczniów ze szkół wiejskich
- 25,5% uczniów ze szkół zlokalizowanych w miastach do 20 tysięcy mieszkańców
- 23,4% uczniów ze szkół zlokalizowanych w miastach od 20 do 100 tysięcy mieszkańców
- 18,4% uczniów ze szkół zlokalizowanych w miastach powyżej 100 tysięcy mieszkańców.

W strefie **wyników wysokich** znalazło się:

- 17,8% uczniów ze szkół wiejskich
- 20,0% uczniów ze szkół zlokalizowanych w miastach do 20 tysięcy mieszkańców
- 21,5% uczniów ze szkół zlokalizowanych w miastach od 20 do 100 tysięcy mieszkańców
- 27,1% uczniów ze szkół zlokalizowanych w miastach powyżej 100 tysięcy mieszkańców.

Wyniki zdających w obszarach standardów wymagań z uwzględnieniem lokalizacji szkoły

Wartości podstawowych wskaźników statystycznych wyników uzyskanych przez uczniów za opanowanie badanych umiejętności w obszarach standardów wymagań egzaminacyjnych z uwzględnieniem lokalizacji szkół przedstawiono w tabeli.

| Lokalizacja szkoły | Wynik średni | Wartość wskaźnika w obszarze | | | | |
|---|--------------|------------------------------|-----|-----|-----|-----|
| | | I | II | III | IV | V |
| Wieś | w punktach | 7,1 | 5,0 | 4,9 | 2,2 | 4,0 |
| | w procentach | 71 | 50 | 61 | 56 | 50 |
| Miasto do 20 tys. mieszkańców | w punktach | 7,2 | 5,1 | 5,1 | 2,3 | 4,0 |
| | w procentach | 72 | 51 | 63 | 57 | 50 |
| Miasto od 20 tys. do 100 tys. mieszkańców | w punktach | 7,3 | 5,2 | 5,1 | 2,4 | 4,1 |
| | w procentach | 73 | 52 | 64 | 61 | 51 |
| Miasto powyżej 100 tys. mieszkańców | w punktach | 7,5 | 5,7 | 5,4 | 2,5 | 4,4 |
| | w procentach | 75 | 57 | 68 | 62 | 55 |

Największa różnica w wynikach pomiędzy szóstoklasistami ze środowisk wiejskich a uczniami z miast o liczbie ludności powyżej 100 tysięcy wystąpiła w obszarach *pisanie* i *rozumowanie*. Wynosi ona w obu przypadkach 7 punktów procentowych. Niewiele mniejsze różnice wystąpiły także w obszarach: *korzystanie z informacji* (6 punktów procentowych), *wykorzystywanie wiedzy w praktyce* (5 punktów procentowych) oraz *czytanie* (4 punkty procentowe).

Statystycznym uczniom z każdej wyróżnionej warstwy zadania z obszaru *czytanie* sprawiły najmniej trudności, a zadania z obszarów *pisanie* i *wykorzystywanie wiedzy w praktyce* – najwięcej.

Wyniki zdających z uwzględnieniem statusu szkoły

Uczniowie szkół niepublicznych w województwie uzyskali wyniki znacznie wyższe od uczniów szkół publicznych. Różnica ta w województwie kujawsko-pomorskim wynosi 14 punktów procentowych.

Zróznicowanie wyników zdających w powiatach w wyróżnionych dwóch typach szkół przedstawiono w poniższej tabeli.

| Powiat | Zdający ze szkół publicznych | | Zdający ze szkół niepublicznych | |
|-----------------|------------------------------|--------------|---------------------------------|--------------|
| | Wynik średni | | Wynik średni | |
| | w punktach | w procentach | w punktach | w procentach |
| aleksandrowski | 23,2 | 58 | 26,3 | 66 |
| brodnicki | 22,8 | 57 | 17,3 | 43 |
| bydgoski | 24,4 | 61 | – | – |
| chełmiński | 22,9 | 57 | 21,8 | 54 |
| golubsko-dobrz. | 22,9 | 57 | – | – |
| grudziądzki | 22,4 | 56 | – | – |
| inowrocławski | 24,7 | 62 | 25,9 | 65 |
| lipnowski | 22,0 | 55 | – | – |
| mogileński | 24,2 | 60 | – | – |
| nakielski | 22,7 | 57 | 25,1 | 63 |
| radziejowski | 23,8 | 60 | – | – |
| rypiński | 23,4 | 59 | – | – |
| sępoleński | 23,0 | 57 | – | – |
| świecki | 23,1 | 58 | – | – |
| toruński | 24,7 | 62 | – | – |
| tucholski | 23,9 | 60 | – | – |
| wąbrzeski | 22,1 | 55 | – | – |
| włocławski | 24,1 | 60 | 20,9 | 52 |
| żniński | 23,5 | 59 | 23,1 | 58 |

| | | | | |
|--------------------------------|------|----|------|----|
| m. Bydgoszcz | 25,2 | 63 | 33,7 | 84 |
| m. Grudziądz | 23,8 | 60 | – | – |
| m. Toruń | 25,7 | 64 | 32,4 | 81 |
| m. Włocławek | 24,7 | 62 | 35,8 | 89 |
| Województwo kujawsko-pomorskie | 24,0 | 60 | 29,5 | 74 |

Spośród zdających z województwa w strefie **wyników niskich** znalazło się:

- 24,1% uczniów szkół publicznych
- 11,7% uczniów szkół niepublicznych.

W strefie **wyników wysokich** znalazło się:

- 20,8% uczniów szkół publicznych
- 50,0% uczniów szkół niepublicznych.

Wyniki zdających na skali znormalizowanej

Wyniki ze sprawdzianu przedstawia się na skali znormalizowanej, umożliwiającej porównywanie wyników poszczególnych uczniów z wynikami całej populacji zdających. W tej dziewięciostopniowej skali staninowej kolejne staniny, uwzględniające stopień trudności zestawu zadań, odpowiadają grupom wyników od najniższych do najwyższych. Dzięki zastosowaniu tej skali uczeń jest w stanie określić, ilu zdających uzyskało taki sam lub podobny wynik jak on oraz obliczyć, ilu uczniów uzyskało wyniki niższe od niego, a ilu wyższe. Przedziały punktowe skali odpowiadające kolejnym staninom (patrz: tabela) wyznaczono w Wydziale Sprawdzianów dla Uczniów Szkół Podstawowych Centralnej Komisji Egzaminacyjnej.

| | | | | | | | | | |
|--------------------|-----------|--------------|-------|--------------|--------|--------------|--------|---------------|-----------|
| Numer stanina | 1 | 2 | 3 | 4 | 5 | 6 | 7 | 8 | 9 |
| Nazwa stanina | najniższy | bardzo niski | niski | niżej średni | średni | wyżej średni | wysoki | bardzo wysoki | najwyższy |
| Przedział punktowy | 0-9 | 10-13 | 14-17 | 18-22 | 23-27 | 28-31 | 32-34 | 35-37 | 38-40 |
| Procent wyników | 3,1 | 7,6 | 11,3 | 17,3 | 20,2 | 17,3 | 12,1 | 8,4 | 2,7 |

W województwie kujawsko-pomorskim procent zdających osiągających wyniki w staninach od 1. do 4. jest większy niż w kraju, natomiast w staninach od 5. do 9. – mniejszy.

Obliczono również procent punktów uzyskanych w obszarach standardów wymagań dla trzech wyróżnionych stref wyników (patrz: tabela). Pierwsza strefa obejmuje uczniów, których wyniki mieszczą się w trzech pierwszych staninach (od 0 do 17 punktów); są to uczniowie zagrożeni niskimi wynikami, którzy nie spełnili normy osiągnięć ustalonej pod kątem ich przyszłego rozwoju. Do drugiej strefy należą uczniowie o wynikach ze środkowych staninów: 4., 5. i 6. (od 18 do 31 punktów). W trzeciej strefie znaleźli się uczniowie o znacznym potencjale edukacyjnym, których wyniki mieszczą się w staninach: 7., 8. i 9. (od 32 do 40 punktów).

| Obszar standardu | Procent uzyskanych punktów w strefie wyników | | |
|--|--|-----------------|-----------------|
| | od 0 do 17 pkt | od 18 do 31 pkt | od 32 do 40 pkt |
| <i>Czytanie</i> | 54 | 75 | 88 |
| <i>Pisanie</i> | 26 | 53 | 80 |
| <i>Rozumowanie</i> | 29 | 67 | 94 |
| <i>Korzystanie z informacji</i> | 30 | 61 | 85 |
| <i>Wykorzystywanie wiedzy w praktyce</i> | 20 | 52 | 86 |
| Zestaw zadań | 33 | 62 | 87 |

W województwie kujawsko-pomorskim w strefie wyników niskich znalazło się 23,9% uczniów, a w strefie wyników wysokich – 21,2%.