

Aneks

do sprawozdania z egzaminu gimnazjalnego
przeprowadzonego w kwietniu 2010 roku
w trzecich klasach gimnazjów
w województwie kujawsko-pomorskim

Gdańsk, wrzesień 2010 roku

Rozdział 3. Wyniki egzaminu

Część trzecia – z zakresu języka obcego nowożytnego

1. Uczniowie bez dysfunkcji i uczniowie ze specyficznymi trudnościami w uczeniu się – zestawy GA-1-102, GN-1-102, GF-1-102 i GR-1-102

1.1. Wyniki zdających na skali znormalizowanej (staninowej)

Odniesienie wyników uczniów do wyników całej populacji zdających w kraju umożliwia dziewięciostopniowa skala staninowa. Przedziały punktowe wyników trzeciej części egzaminu gimnazjalnego w 2010 roku odpowiadające kolejnym staninom przedstawiono w tabelach 1.-4.

Tabela 1. Wyniki zdających na skali staninowej – zestaw **GA-1-102**

| | Numer stanina | | | | | | | | |
|--------------------|---------------|--------------|-------|--------------|--------|--------------|--------|---------------|-----------|
| | 1 | 2 | 3 | 4 | 5 | 6 | 7 | 8 | 9 |
| Nazwa stanina | najniższy | bardzo niski | niski | niżej średni | średni | wyżej średni | wysoki | bardzo wysoki | najwyższy |
| Przedział punktowy | 0-12 | 13-15 | 16-19 | 20-24 | 25-33 | 34-41 | 42-45 | 46-47 | 48-50 |

Tabela 2. Wyniki zdających na skali staninowej – zestaw **GN-1-102**

| | Numer stanina | | | | | | | | |
|--------------------|---------------|--------------|-------|--------------|--------|--------------|--------|---------------|-----------|
| | 1 | 2 | 3 | 4 | 5 | 6 | 7 | 8 | 9 |
| Nazwa stanina | najniższy | bardzo niski | niski | niżej średni | średni | wyżej średni | wysoki | bardzo wysoki | najwyższy |
| Przedział punktowy | 0-15 | 16-18 | 19-21 | 22-25 | 26-30 | 31-36 | 37-42 | 43-47 | 48-50 |

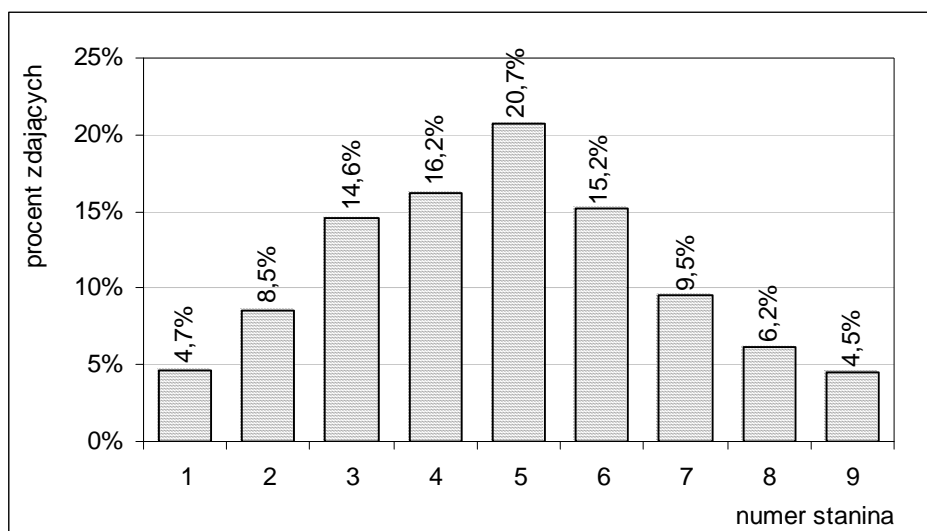
Tabela 3. Wyniki zdających na skali staninowej – zestaw **GF-1-102**

| | Numer stanina | | | | | | | | |
|--------------------|---------------|--------------|-------|--------------|--------|--------------|--------|---------------|-----------|
| | 1 | 2 | 3 | 4 | 5 | 6 | 7 | 8 | 9 |
| Nazwa stanina | najniższy | bardzo niski | niski | niżej średni | średni | wyżej średni | wysoki | bardzo wysoki | najwyższy |
| Przedział punktowy | 0-16 | 17-20 | 21-24 | 25-30 | 31-37 | 38-44 | 45-47 | 48-49 | 50 |

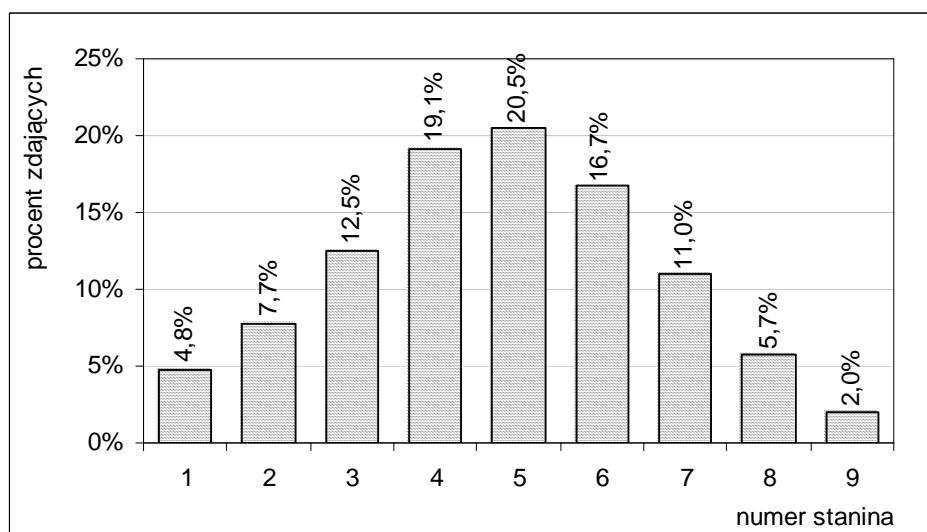
Tabela 4. Wyniki zdających na skali staninowej – zestaw **GR-1-102**

| | Numer stanina | | | | | | | | |
|--------------------|---------------|--------------|-------|--------------|--------|--------------|--------|---------------|-----------|
| | 1 | 2 | 3 | 4 | 5 | 6 | 7 | 8 | 9 |
| Nazwa stanina | najniższy | bardzo niski | niski | niżej średni | średni | wyżej średni | wysoki | bardzo wysoki | najwyższy |
| Przedział punktowy | 0-10 | 11-12 | 13-15 | 16-21 | 22-30 | 31-38 | 39-43 | 44-47 | 48-50 |

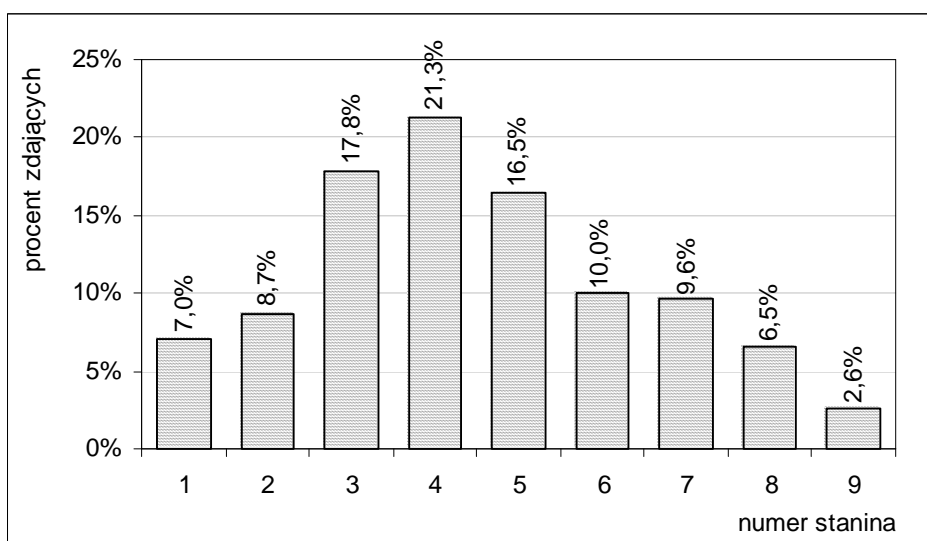
Na rysunkach 1.-3. przedstawiono rozkłady liczebności zdających z województwa kujawsko-pomorskiego, których wyniki mieszczą się w kolejnych staninach.



Rysunek 1. Rozkład liczebności wyników zdających z województwa kujawsko-pomorskiego na skali staninowej – zestaw **GA-1-102**

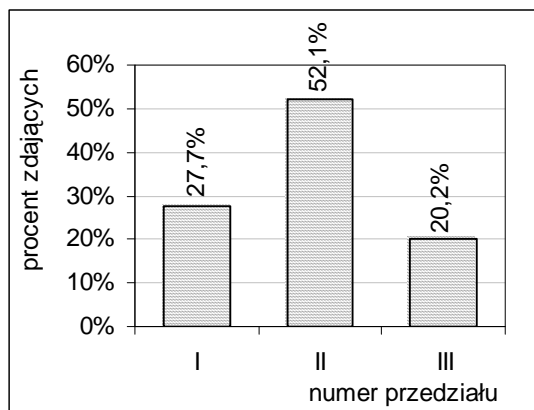


Rysunek 2. Rozkład liczebności wyników zdających z województwa kujawsko-pomorskiego na skali staninowej – zestaw **GN-1-102**



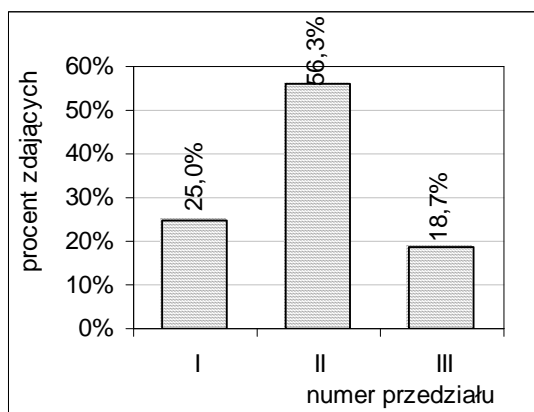
Rysunek 3. Rozkład liczebności wyników zdających z województwa kujawsko-pomorskiego na skali staninowej – zestaw **GR-1-102**

Wyróżniono trzy przedziały wyników uczniów: **przedział I** – wyniki **niskie** (od stanina 1 do stanina 3), **przedział II** – wyniki **średnie** (od stanina 4 do stanina 6) i **przedział III** – wyniki **wysokie** (od stanina 7 do stanina 9). Rozkłady liczebności wyników zdających z województwa kujawsko-pomorskiego w wyróżnionych trzech przedziałach wyników przedstawiają rysunki 4.-6.



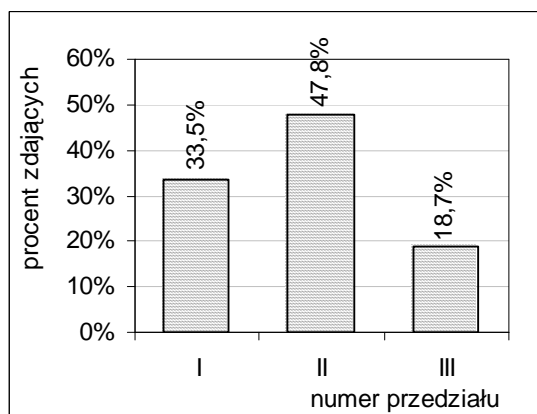
I – przedział wyników niskich (od 0 do 19 punktów)
II – przedział wyników średnich (od 20 do 41 punktów)
III – przedział wyników wysokich (od 42 do 50 punktów)

Rysunek 4. Rozkład liczebności wyników zdających z województwa kujawsko-pomorskiego w wyróżnionych trzech przedziałach wyników – zestaw **GA-1-102**



I – przedział wyników niskich (od 0 do 21 punktów)
II – przedział wyników średnich (od 22 do 36 punktów)
III – przedział wyników wysokich (od 37 do 50 punktów)

Rysunek 5. Rozkład liczebności wyników zdających z województwa kujawsko-pomorskiego w wyróżnionych trzech przedziałach wyników – zestaw **GN-1-102**

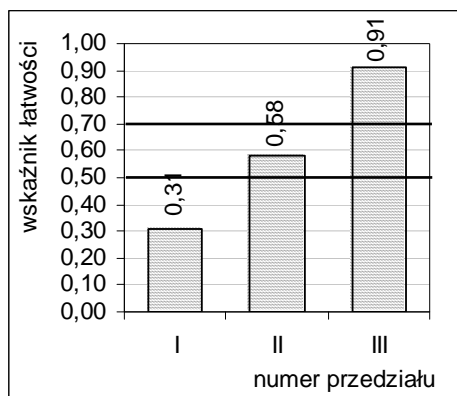


I – przedział wyników niskich (od 0 do 15 punktów)
II – przedział wyników średnich (od 16 do 38 punktów)
III – przedział wyników wysokich (od 39 do 50 punktów)

Rysunek 6. Rozkład liczebności wyników zdających z województwa kujawsko-pomorskiego w wyróżnionych trzech przedziałach wyników – zestaw **GR-1-102**

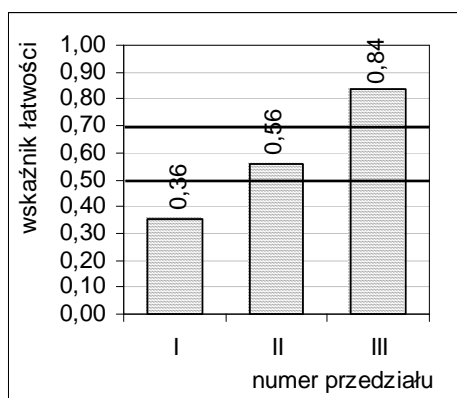
Na powyższych rysunkach można zauważyć, że w części trzeciej egzaminu spośród zdających z województwa kujawsko-pomorskiego większy odsetek otrzymał wyniki niskie niż wysokie.

Poziom wykonania zadań można określić na podstawie procentu punktów uzyskanych za ich rozwiązanie lub wskaźnika łatwości¹. Rysunki 7-9. przedstawiają wartości wskaźnika łatwości zestawów zadań dla zdających z województwa kujawsko-pomorskiego o wynikach mieszczących się w wyróżnionych trzech przedziałach wyników².



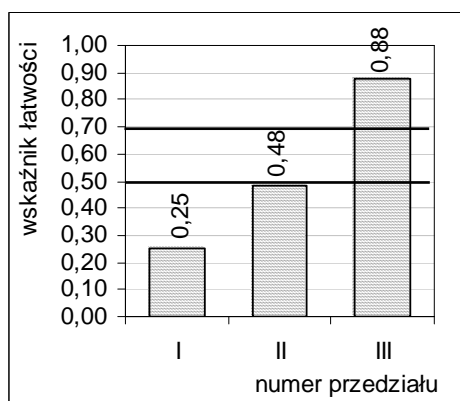
I – przedział wyników niskich (od 0 do 19 punktów)
II – przedział wyników średnich (od 20 do 41 punktów)
III – przedział wyników wysokich (od 42 do 50 punktów)

Rysunek 7. Wartości wskaźnika łatwości zestawu zadań dla zdających z województwa kujawsko-pomorskiego o wynikach mieszczących się w wyróżnionych trzech przedziałach wyników – zestaw **GA-1-102**



I – przedział wyników niskich (od 0 do 21 punktów)
II – przedział wyników średnich (od 22 do 36 punktów)
III – przedział wyników wysokich (od 37 do 50 punktów)

Rysunek 8. Wartości wskaźnika łatwości zestawu zadań dla zdających z województwa kujawsko-pomorskiego o wynikach mieszczących się w wyróżnionych trzech przedziałach wyników – zestaw **GN-1-102**



I – przedział wyników niskich (od 0 do 15 punktów)
II – przedział wyników średnich (od 16 do 38 punktów)
III – przedział wyników wysokich (od 39 do 50 punktów)

Rysunek 9. Wartości wskaźnika łatwości zestawu zadań dla zdających z województwa kujawsko-pomorskiego o wynikach mieszczących się w wyróżnionych trzech przedziałach wyników – zestaw **GR-1-102**

¹ Wskaźnik łatwości obliczamy, dzieląc liczbę punktów uzyskanych przez liczbę punktów możliwych do zdobycia (przyjmuje wartości od 0 do 1).

² Na rysunkach pogrubionymi liniami zaznaczono granice przedziału wartości wskaźnika łatwości charakteryzującego umiarkowaną trudność zestawu egzaminacyjnego dla zdających (konieczny poziom opanowania umiejętności).

Wyniki w obszarach standardów wymagań

W tabelach 5.-7. zestawiono wartości wskaźnika łatwości zestawu zadań oraz zadań z poszczególnych obszarów standardów wymagań egzaminacyjnych dla zdających, którzy uzyskali wyniki egzaminu mieszczące się w kolejnych stopniach skali staninowej.

Tabela 5. Wartości wskaźnika łatwości zadań dla zdających w województwie kujawsko-pomorskim w obszarach standardów wymagań na skali staninowej – zestaw **GA-1-102**

| Numer obszaru standardów wymagań | Wartość wskaźnika łatwości zadań dla zdających o wynikach mieszczących się w staninie | | | | | | | | |
|----------------------------------|---|------|------|------|------|------|------|------|------|
| | 1 | 2 | 3 | 4 | 5 | 6 | 7 | 8 | 9 |
| I | 0,30 | 0,37 | 0,44 | 0,54 | 0,70 | 0,86 | 0,96 | 0,99 | 1,00 |
| II | 0,19 | 0,25 | 0,32 | 0,39 | 0,50 | 0,68 | 0,85 | 0,93 | 0,98 |
| III | 0,19 | 0,27 | 0,34 | 0,44 | 0,59 | 0,76 | 0,85 | 0,90 | 0,95 |
| Zestaw zadań | 0,21 | 0,28 | 0,35 | 0,44 | 0,58 | 0,75 | 0,87 | 0,93 | 0,97 |

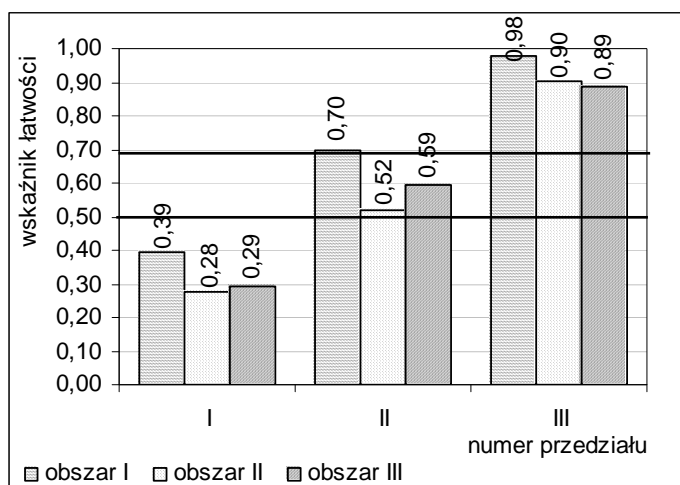
Tabela 6. Wartości wskaźnika łatwości zadań dla zdających w województwie kujawsko-pomorskim w obszarach standardów wymagań na skali staninowej – zestaw **GN-1-102**

| Numer obszaru standardów wymagań | Wartość wskaźnika łatwości zadań dla zdających o wynikach mieszczących się w staninie | | | | | | | | |
|----------------------------------|---|------|------|------|------|------|------|------|------|
| | 1 | 2 | 3 | 4 | 5 | 6 | 7 | 8 | 9 |
| I | 0,30 | 0,39 | 0,48 | 0,56 | 0,64 | 0,72 | 0,79 | 0,87 | 0,96 |
| II | 0,29 | 0,38 | 0,45 | 0,51 | 0,59 | 0,69 | 0,81 | 0,92 | 0,99 |
| III | 0,22 | 0,27 | 0,31 | 0,38 | 0,48 | 0,61 | 0,76 | 0,89 | 0,98 |
| Zestaw zadań | 0,26 | 0,34 | 0,40 | 0,47 | 0,56 | 0,66 | 0,79 | 0,90 | 0,98 |

Tabela 7. Wartości wskaźnika łatwości zadań dla zdających w województwie kujawsko-pomorskim w obszarach standardów wymagań na skali staninowej – zestaw **GR-1-102**

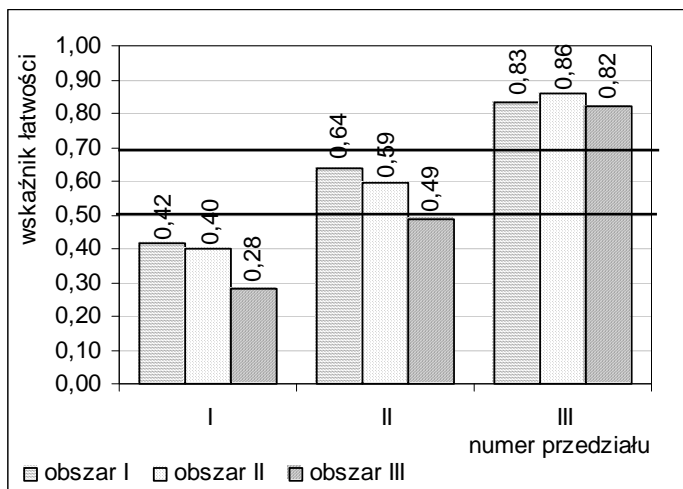
| Numer obszaru standardów wymagań | Wartość wskaźnika łatwości zadań dla zdających o wynikach mieszczących się w staninie | | | | | | | | |
|----------------------------------|---|------|------|------|------|------|------|------|------|
| | 1 | 2 | 3 | 4 | 5 | 6 | 7 | 8 | 9 |
| I | 0,22 | 0,32 | 0,35 | 0,41 | 0,54 | 0,66 | 0,79 | 0,86 | 0,98 |
| II | 0,17 | 0,20 | 0,27 | 0,37 | 0,50 | 0,67 | 0,84 | 0,92 | 0,98 |
| III | 0,16 | 0,24 | 0,25 | 0,32 | 0,49 | 0,69 | 0,83 | 0,92 | 0,99 |
| Zestaw zadań | 0,17 | 0,24 | 0,28 | 0,36 | 0,51 | 0,68 | 0,83 | 0,91 | 0,98 |

Wartości wskaźnika łatwości zadań w obszarach standardów wymagań dla zdających z województwa kujawsko-pomorskiego o wynikach mieszczących się w wyróżnionych trzech przedziałach wyników przedstawiają rysunki 10.-12.



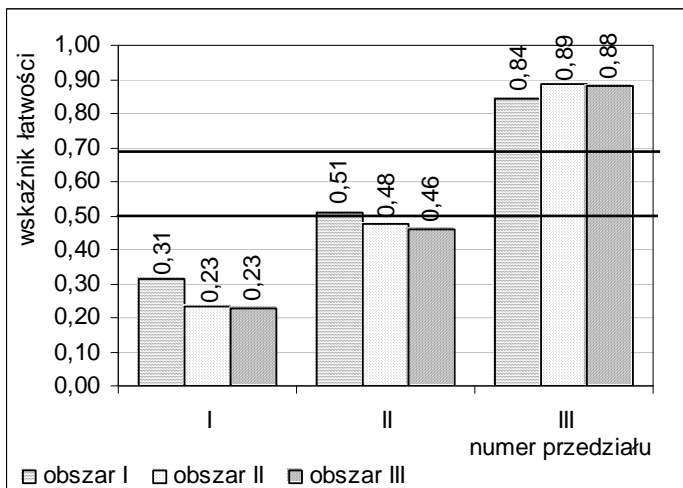
I – przedział wyników niskich (od 0 do 19 punktów)
II – przedział wyników średnich (od 20 do 41 punktów)
III – przedział wyników wysokich (od 42 do 50 punktów)

Rysunek 10. Wartości wskaźnika łatwości zadań w obszarach standardów wymagań dla zdających z województwa kujawsko-pomorskiego o wynikach mieszczących się w wyróżnionych trzech przedziałach wyników – zestaw **GA-1-102**



I – przedział wyników niskich (od 0 do 21 punktów)
II – przedział wyników średnich (od 22 do 36 punktów)
III – przedział wyników wysokich (od 37 do 50 punktów)

Rysunek 11. Wartości wskaźnika łatwości zadań w obszarach standardów wymagań dla zdających z województwa kujawsko-pomorskiego o wynikach mieszczących się w wyróżnionych trzech przedziałach wyników – zestaw **GN-1-102**

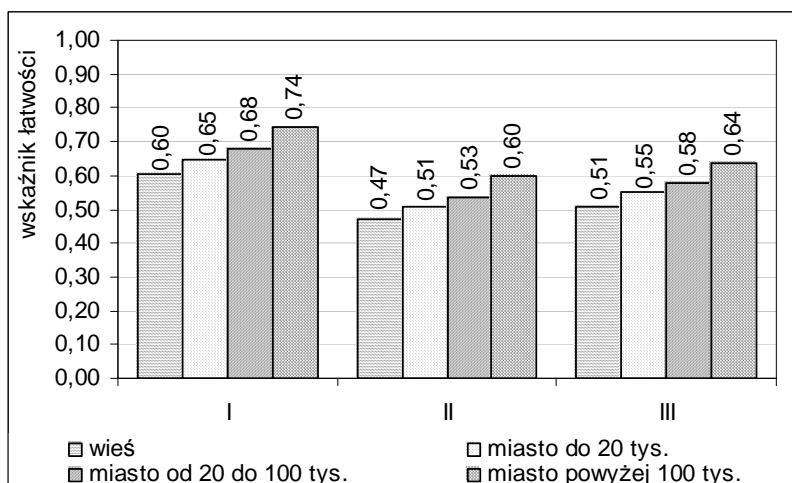


I – przedział wyników niskich (od 0 do 21 punktów)
II – przedział wyników średnich (od 22 do 36 punktów)
III – przedział wyników wysokich (od 37 do 50 punktów)

Rysunek 12. Wartości wskaźnika łatwości zadań w obszarach standardów wymagań dla zdających z województwa kujawsko-pomorskiego o wynikach mieszczących się w wyróżnionych trzech przedziałach wyników – zestaw **GR-1-102**

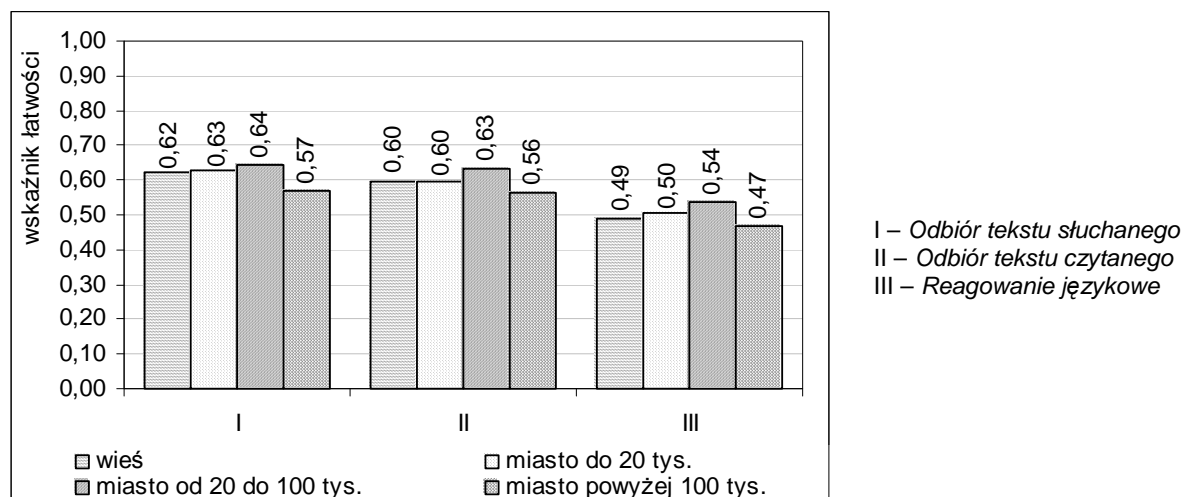
1.2. Wyniki zdających z uwzględnieniem lokalizacji szkół

Poniższe rysunki ilustrują poziom wykonania ogółu zadań i zadań w obszarach standardów wymagań egzaminacyjnych przez uczniów ze szkół wiejskich i miejskich w województwie kujawsko-pomorskim.



I – Odbiór tekstu słuchanego
II – Odbiór tekstu czytanego
III – Reagowanie językowe

Rysunek 13. Wartości wskaźnika łatwości zadań w obszarach standardów wymagań dla zdających z wyróżnionych ze względu na lokalizację grup szkół w województwie kujawsko-pomorskim – zestaw **GA-1-102**



Rysunek 14. Wartości wskaźnika łatwości zadań w obszarach standardów wymagań dla zdających z wyróżnionych ze względu na lokalizację grup szkół w województwie kujawsko-pomorskim – zestaw **GN-1-102**

1.3. Wyniki szkół

Wartości podstawowych parametrów statystycznych średnich wyników szkół uzyskanych w trzeciej części egzaminu w województwie kujawsko-pomorskim przedstawiono w tabeli 8.

Do egzaminu z zakresu języka **angielskiego** przystąpili uczniowie z 324 gimnazjów. Około 70% średnich wyników w tych szkołach mieści się w przedziale od 21,33 do 34,79 punktu. Wynik 26,69 punktu (mediana) podzielił szkoły na dwie w przybliżeniu równoliczne grupy – o wynikach poniżej 26,69 punktu i o wynikach powyżej 26,69 punktu.

Do egzaminu z zakresu języka **niemieckiego** przystąpili uczniowie ze 131 gimnazjów. Około 70% średnich wyników tych szkół jest zawartych w przedziale od 21,97 do 33,65 punktu.

Egzamin z zakresu języka rosyjskiego został przeprowadzony w dziewięciu szkołach, a z zakresu języka francuskiego – w sześciu.

Tabela 8. Wartości parametrów statystycznych średnich wyników szkół³ w województwie kujawsko-pomorskim – zestawy GA-1-102, GN-1-102, GF-1-102 i GR-1-102

| Parametr statystyczny | Wartość parametru – zestaw | | | |
|------------------------------|----------------------------|----------|----------|----------|
| | GA-1-102 | GN-1-102 | GR-1-102 | GF-1-102 |
| Liczebność | 324 | 131 | 9 | 6 |
| Wynik minimalny w punktach | 7,00 | 13,00 | 14,17 | 18,15 |
| Wynik maksymalny w punktach | 48,21 | 50,00 | 40,50 | 47,00 |
| Mediana w punktach | 26,79 | 27,46 | 22,92 | 23,87 |
| Wynik średni w punktach | 28,06 | 27,81 | 25,24 | 26,84 |
| Odchylenie standardowe w pkt | 6,73 | 5,84 | 10,23 | 10,23 |
| Wynik średni w procentach | 56,12 | 55,62 | 50,48 | 53,68 |

Wyniki szkół na skali znormalizowanej (staninowej)

Do porównania średnich wyników uzyskanych przez uczniów w poszczególnych szkołach, tzn. wyników szkół, wykorzystuje się dziewięciostopniową skalę staninową. W tabelach 9.-12. przedstawiono odpowiadające poszczególnym staninom przedziały punktowe wyników części trzeciej egzaminu gimnazjalnego w 2010 roku dla wszystkich szkół w kraju. Przedziały te ustalono w Centralnej Komisji Egzaminacyjnej.

³ W niektórych szkołach zdawał tylko jeden uczeń lub zdawało kilku uczniów.

Tabela 9. Średnie wyniki szkół w kraju na skali staninowej – zestaw **GA-1-102**

| | Numer stanina | | | | | | | | |
|--------------------|---------------|--------------|-----------|--------------|-----------|--------------|-----------|---------------|-----------|
| | 1 | 2 | 3 | 4 | 5 | 6 | 7 | 8 | 9 |
| Nazwa stanina | najniższy | bardzo niski | niski | nіżej średni | średni | wyżej średni | wysoki | bardzo wysoki | najwyższy |
| Przedział punktowy | 12,4-19,5 | 19,6-22,6 | 22,7-24,9 | 25,0-27,0 | 27,1-29,6 | 29,7-32,5 | 32,6-37,0 | 37,1-43,5 | 43,6-48,8 |

Tabela 10. Średnie wyniki szkół w kraju na skali staninowej – zestaw **GN-1-102**

| | Numer stanina | | | | | | | | |
|--------------------|---------------|--------------|-----------|--------------|-----------|--------------|-----------|---------------|-----------|
| | 1 | 2 | 3 | 4 | 5 | 6 | 7 | 8 | 9 |
| Nazwa stanina | najniższy | bardzo niski | niski | nіżej średni | średni | wyżej średni | wysoki | bardzo wysoki | najwyższy |
| Przedział punktowy | 13,9-19,5 | 19,6-23,6 | 23,7-26,1 | 26,2-27,8 | 27,9-30,0 | 30,1-32,0 | 32,1-34,7 | 34,8-39,3 | 39,4-49,4 |

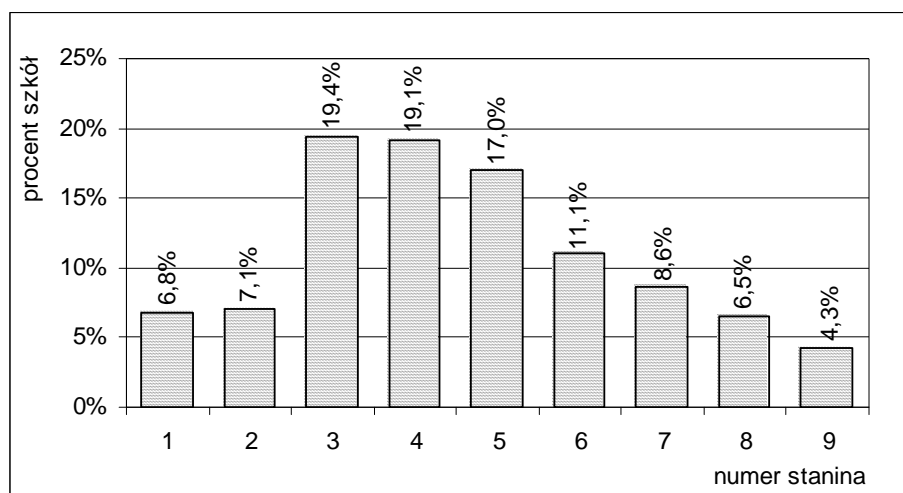
Tabela 11. Średnie wyniki szkół w kraju na skali staninowej – zestaw **GR-1-102**

| | Numer stanina | | | | | | | | |
|--------------------|---------------|--------------|-----------|--------------|-----------|--------------|-----------|---------------|-----------|
| | 1 | 2 | 3 | 4 | 5 | 6 | 7 | 8 | 9 |
| Nazwa stanina | najniższy | bardzo niski | niski | nіżej średni | średni | wyżej średni | wysoki | bardzo wysoki | najwyższy |
| Przedział punktowy | 11,6-13,2 | 13,3-14,1 | 14,2-15,8 | 15,9-25,6 | 25,7-30,1 | 30,2-33,7 | 33,8-35,7 | 35,8-39,9 | 40,0-42,7 |

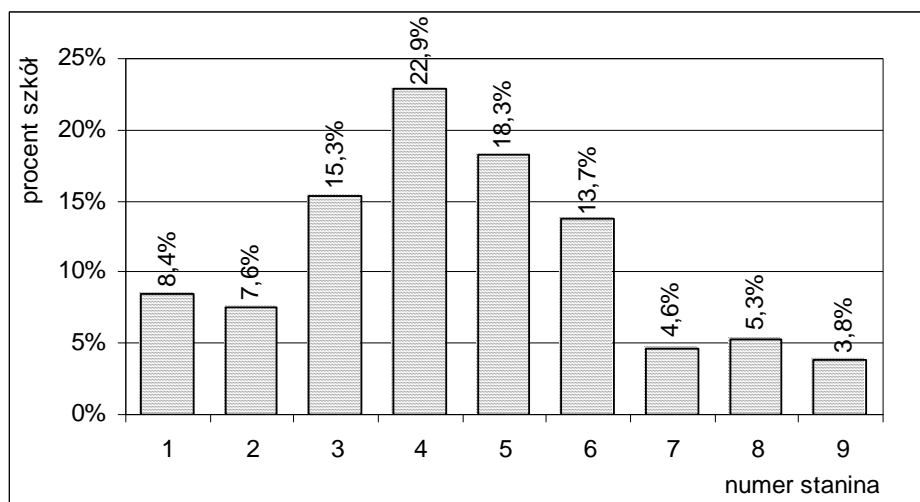
Tabela 12. Średnie wyniki szkół w kraju na skali staninowej – zestaw **GF-1-102**

| | Numer stanina | | | | | | | | |
|--------------------|---------------|--------------|-----------|--------------|-----------|--------------|-----------|---------------|-----------|
| | 1 | 2 | 3 | 4 | 5 | 6 | 7 | 8 | 9 |
| Nazwa stanina | najniższy | bardzo niski | niski | nіżej średni | średni | wyżej średni | wysoki | bardzo wysoki | najwyższy |
| Przedział punktowy | 18,2-20,3 | 20,4-22,8 | 22,9-25,6 | 25,7-28,6 | 28,7-32,2 | 32,3-38,1 | 38,2-43,1 | 43,2-47,5 | 47,6-49,2 |

Procentowe rozkłady średnich wyników szkół na skali staninowej w województwie kujawsko-pomorskim przedstawiono na rysunkach 15.-16.



Rysunek 15. Rozkład średnich wyników szkół w województwie kujawsko-pomorskim na skali staninowej – zestaw **GA-1-102**



Rysunek 16. Rozkład średnich wyników szkół w województwie kujawsko-pomorskim na skali staninowej – zestaw GN-1-102

2. Uczniowie słabo widzący i uczniowie niewidomi – zestawy GA-4-102, GA-5-102 i GA-6-102 oraz GN-4-102 i GN-5-102

2.1. Opis zestawów egzaminacyjnych

Zestawy zadań dla uczniów słabo widzących i niewidomych z języków angielskiego i niemieckiego zostały przygotowane na podstawie arkusza standardowego z danego języka, których opis zamieszczono w *Sprawozdaniu* (rozdział 3., część trzecia, podrozdział 1.1). Uczniowie słabo widzący otrzymali zestawy, w których dostosowano wielkość czcionki – odpowiednio Arial 16 pkt (zestawy GA-4-102 i GN-4-102) i Arial 24 pkt (zestawy GA-5-102 i GN-5-102). Dla uczniów niewidomych przygotowano zestawy wydrukowane w piśmie Braille'a (zestaw GA-6-102).

2.2. Wyniki uczniów

Wyniki ogólne

Dla 26 uczniów z dysfunkcjami wzroku z województwa kujawsko-pomorskiego, którzy w trzeciej części egzaminu gimnazjalnego zdawali język **angielski** zestaw zadań był **trudny** (wskaźnik łatwości równy 0,41 – tabela 13.). Dla 9 uczniów z tymi dysfunkcjami, którzy zdawali język **niemiecki** zestaw zadań okazał się również **trudny** (wskaźnik łatwości – 0,49).

Tabela 13. Wartości parametrów statystycznych wyników zdających w województwie kujawsko-pomorskim – zestawy GA-4-102, GA-5-102 i GA-6-102 oraz GN-4-102 i GN-5-102

| Parametr statystyczny | Wartość parametru – zestawy | |
|-----------------------------------|-------------------------------|---------------------|
| | GA-4-102, GA-5-102 i GA-6-102 | GN-4-102 i GN-5-102 |
| Liczebność | 26 | 9 |
| Wynik minimalny w punktach | 11 | 15 |
| Wynik maksymalny w punktach | 35 | 44 |
| Mediana w punktach | 18,50 | 21,00 |
| Wynik średni w punktach | 20,42 | 24,67 |
| Odchylenie standardowe w punktach | 6,70 | 9,10 |
| Wynik średni w procentach | 40,8 | 49,3 |

Wyniki w obszarach standardów wymagań

Uczniowie z dysfunkcjami wzroku zdający egzamin z języka **angielskiego** ogółem uzyskali nieco wyższe wyniki za rozwiązanie zadań sprawdzających umiejętności z obszaru I (*odbiór tekstu słuchanego*) i z obszaru III (*reagowanie językowe*) niż z obszaru II (*odbiór tekstu czytanego*). Jednak wszystkie trzy grupy zadań były dla nich trudne (wskaźniki łatwości zadań z obszarów I, II i III wyniosły odpowiednio 0,47, 0,36 i 0,42).

Dla statystycznego zdającego język **niemiecki** grupy zadań z obszaru I i z obszaru II były umiarkowanie trudne (wskaźniki łatwości odpowiednio – 0,54 i 0,53), a grupa zadań z obszaru III była trudna (wskaźnik łatwości – 0,43).

Tabela 14. Wartości parametrów statystycznych wyników zdających w województwie kujawsko-pomorskim w obszarach standardów wymagań – zestawy GA-4-102, GA-5-102 i GA-6-102 oraz GN-4-102 i GN-5-102

| Parametr statystyczny | Zestawy GA-4-102, GA-5-102 i GA-6-102 | | | Zestawy GN-4-102 i GN-5-102 | | |
|------------------------------|---------------------------------------|-----------|------------|-----------------------------|-----------|------------|
| | I (0-10) | II (0-20) | III (0-20) | I (0-10) | II (0-20) | III (0-20) |
| Wynik średni w punktach | 4,73 | 7,27 | 8,42 | 5,44 | 10,56 | 8,67 |
| Odchylenie standardowe w pkt | 2,36 | 2,60 | 3,62 | 1,81 | 3,84 | 4,24 |
| Wynik średni w procentach | 47,3 | 36,3 | 42,1 | 54,4 | 52,8 | 43,3 |

3. Uczniowie słabo słyszący i uczniowie niesłyszący – zestawy GA-7-102 i GN-7-102

3.1. Opis zestawów egzaminacyjnych

Zestaw egzaminacyjny z języka angielskiego zawierał 11 zadań zamkniętych, a zestaw z języka niemieckiego składał się z 10 zadań zamkniętych. Zastosowano następujące formy takich zadań: zadania prawda-falsz, zadania wyboru wielokrotnego, w których zdający wskazywał jedną odpowiedź spośród kilku podanych i zadania na dobieranie. Za poprawne rozwiązanie wszystkich zadań można było uzyskać maksymalnie 50 punktów.

Zadania sprawdzały wiadomości i umiejętności opisane w **dwóch obszarach** standardów wymagań:

- obszar I – *odbiór tekstu czytanego*
- obszar II – *reagowanie językowe*.

Przyporządkowanie numerów zadań do poszczególnych obszarów standardów wymagań wraz z liczbą punktów możliwych do zdobycia za ich rozwiązanie i ich wagą procentową przedstawiono w tabelach 15-16.

Tabela 15. Przyporządkowanie zadań i punktów do obszarów standardów wymagań egzaminacyjnych – zestaw GA-7-102

| Numer obszaru standardów wymagań | Nazwa obszaru standardów wymagań | Liczba punktów | Procent punktów możliwych do uzyskania | Numery zadań |
|----------------------------------|----------------------------------|----------------|--|------------------|
| I | <i>Odbiór tekstu czytanego</i> | 25 | 50 | 1, 2, 3, 4, 5, 6 |
| II | <i>Reagowanie językowe</i> | 25 | 50 | 7, 8, 9, 10, 11 |
| Razem | | 50 | 100 | 1-11 |

Tabela 16. Przyporządkowanie zadań i punktów do obszarów standardów wymagań egzaminacyjnych – zestaw GN-7-102

| Numer obszaru standardów wymagań | Nazwa obszaru standardów wymagań | Liczba punktów | Procent punktów możliwych do uzyskania | Numery zadań |
|----------------------------------|----------------------------------|----------------|--|------------------|
| I | <i>Odbiór tekstu czytanego</i> | 30 | 60 | 1, 2, 3, 4, 5, 6 |
| II | <i>Reagowanie językowe</i> | 20 | 40 | 7, 8, 9, 10 |
| Razem | | 50 | 100 | 1-10 |

3.2. Wyniki uczniów

Wyniki ogólne

W poniższej tabeli przedstawiono wartości parametrów statystycznych wyników uzyskanych w trzeciej części egzaminu gimnazjalnego przez uczniów z dysfunkcjami słuchu.

Dla 74 uczniów z województwa kujawsko-pomorskiego, którzy zdawali język **angielski**, zestaw zadań był **łatwy** (wskaźnik łatwości równy 0,67). Natomiast dla 4 uczniów, którzy zdawali język **niemiecki**, zestaw zadań okazał się **trudny** (wskaźnik łatwości równy 0,46). Ponadto jeden uczeń przystąpił do egzaminu z języka francuskiego.

Tabela 17. Wartości parametrów statystycznych wyników zdających w województwie kujawsko-pomorskim – zestawy GA-7-102 i GN-7-102

| Parametr statystyczny | Wartość parametru – zestaw | |
|-----------------------------------|----------------------------|----------|
| | GA-7-102 | GN-7-102 |
| Liczebność | 74 | 4 |
| Wynik minimalny w punktach | 16 | 16 |
| Wynik maksymalny w punktach | 50 | 28 |
| Mediana w punktach | 32,50 | 24,00 |
| Wynik średni w punktach | 33,66 | 23,00 |
| Odchylenie standardowe w punktach | 9,46 | 5,60 |
| Wynik średni w procentach | 67,3 | 46,0 |

Wyniki w obszarach standardów wymagań

Zdający egzamin z języka **angielskiego** uzyskali porównywalne wyniki za rozwiązanie grupy zadań sprawdzających umiejętności z obszaru I (*odbiór tekstu czytanego*) i grupy zadań sprawdzających umiejętności z obszaru II (*reagowanie językowe*) – obie grupy zadań były dla nich umiarkowanie trudne (tabela 18.). Dla zdających egzamin z języka **niemieckiego** zadania z obszaru I były trudne, a z obszaru II – umiarkowanie trudne.

Tabela 18. Wartości parametrów statystycznych wyników zdających w województwie kujawsko-pomorskim w obszarach standardów wymagań – zestawy GA-7-102 i GN-7-102

| Parametr statystyczny | Zestaw GA-7-102 | | Zestaw GN-7-102 | |
|------------------------------|-----------------|-----------|-----------------|-----------|
| | I (0-25) | II (0-25) | I (0-30) | II (0-20) |
| Wynik średni w punktach | 17,00 | 16,66 | 12,25 | 10,75 |
| Odchylenie standardowe w pkt | 5,45 | 4,69 | 4,57 | 1,26 |
| Wynik średni w procentach | 68,0 | 66,6 | 40,8 | 53,8 |

4. Uczniowie z upośledzeniem umysłowym w stopniu lekkim – zestawy GA-8-102, GN-8-102, GR-8-102 i GF-8-102

4.1. Opis zestawów egzaminacyjnych

Zestawy egzaminacyjne dla uczniów z upośledzeniem umysłowym w stopniu lekkim z języków angielskiego, niemieckiego i francuskiego zawierały po 13 zadań zamkniętych, a z języka rosyjskiego – 24 zadania zamknięte. Zastosowano następujące formy zadań zamkniętych: zadania prawda-falsz, zadania wyboru wielokrotnego, w których zdający wskazywał jedną odpowiedź spośród kilku podanych i zadania na dobieranie. Za poprawne rozwiązanie wszystkich zadań można było uzyskać maksymalnie 50 punktów.

Zadania sprawdzały wiadomości i umiejętności opisane w **trzech obszarach** standardów wymagań:

- obszar I – *odbiór tekstu słuchanego*
- obszar II – *odbiór tekstu czytanego*
- obszar III – *reagowanie językowe*.

Przyporządkowanie numerów zadań do poszczególnych obszarów standardów wymagań wraz z liczbą punktów możliwych do zdobycia za ich rozwiązanie i ich wagą procentową przedstawiono w poniższych tabelach.

Tabela 19. Przyporządkowanie zadań i punktów do obszarów standardów wymagań egzaminacyjnych – zestawy GA-8-102, GN-8-102 i GF-8-102

| Numer obszaru standardów wymagań | Nazwa obszaru standardów wymagań | Liczba punktów | Procent punktów możliwych do uzyskania | Numery zadań |
|----------------------------------|----------------------------------|----------------|--|-------------------|
| I | <i>Odbiór tekstu słuchanego</i> | 10 | 20 | 1, 2, 3 |
| II | <i>Odbiór tekstu czytanego</i> | 20 | 40 | 9, 10, 11, 12, 13 |
| III | <i>Reagowanie językowe</i> | 20 | 40 | 4, 5, 6, 7, 8 |
| Razem | | 50 | 100 | 1-13 |

Tabela 20. Przyporządkowanie zadań i punktów do obszarów standardów wymagań egzaminacyjnych – zestaw GR-8-102

| Numer obszaru standardów wymagań | Nazwa obszaru standardów wymagań | Liczba punktów | Procent punktów możliwych do uzyskania | Numery zadań |
|----------------------------------|----------------------------------|----------------|--|---------------------------------------|
| I | <i>Odbiór tekstu słuchanego</i> | 10 | 20 | 1, 2, 3, 4, 5, 6, 7, 8 |
| II | <i>Odbiór tekstu czytanego</i> | 20 | 40 | 19, 20, 21, 22, 23, 24 |
| III | <i>Reagowanie językowe</i> | 20 | 40 | 9, 10, 11, 12, 13, 14, 15, 16, 17, 18 |
| Razem | | 50 | 100 | 1-24 |

4.2. Wyniki uczniów

Wyniki ogólne

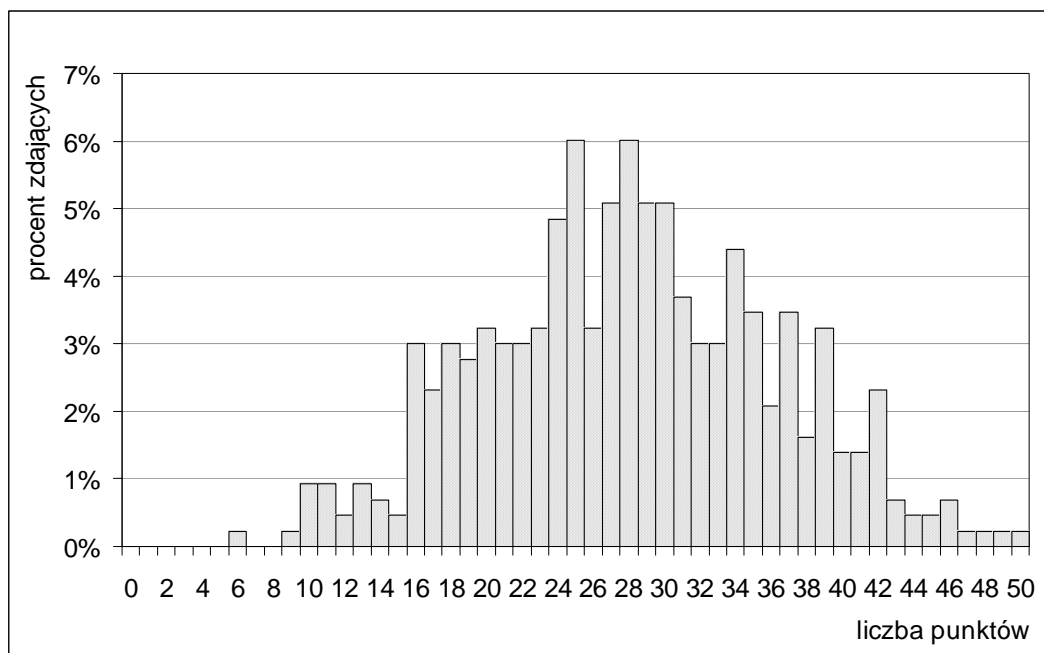
Spośród uczniów z upośledzeniem umysłowym w stopniu lekkim w trzeciej części egzaminu gimnazjalnego w województwie kujawsko-pomorskim najwięcej osób zdawało egzamin z języka **angielskiego** – było ich 433. Wartości parametrów statystycznych wyników tych uczniów przedstawiono w tabeli 21. Zestaw zadań był dla tej grupy zdających **umiarkowanie trudny** (wskaźnik łatwości – 0,56).

Egzamin z zakresu języka niemieckiego zdawało 204 uczniów z upośledzeniem umysłowym w stopniu lekkim z województwa kujawsko-pomorskiego, z zakresu języka rosyjskiego – 34 uczniów z tą dysfunkcją, a z zakresu języka francuskiego – 10 uczniów. Dla odpowiedniej grupy zdających zestaw zadań z języka **niemieckiego** był **umiarkowanie trudny** (wskaźnik łatwości wyniósł 0,55), z języka **rosyjskiego** – **trudny** (wskaźnik łatwości – 0,46), z języka **francuskiego** – **trudny** (wskaźnik łatwości – 0,44).

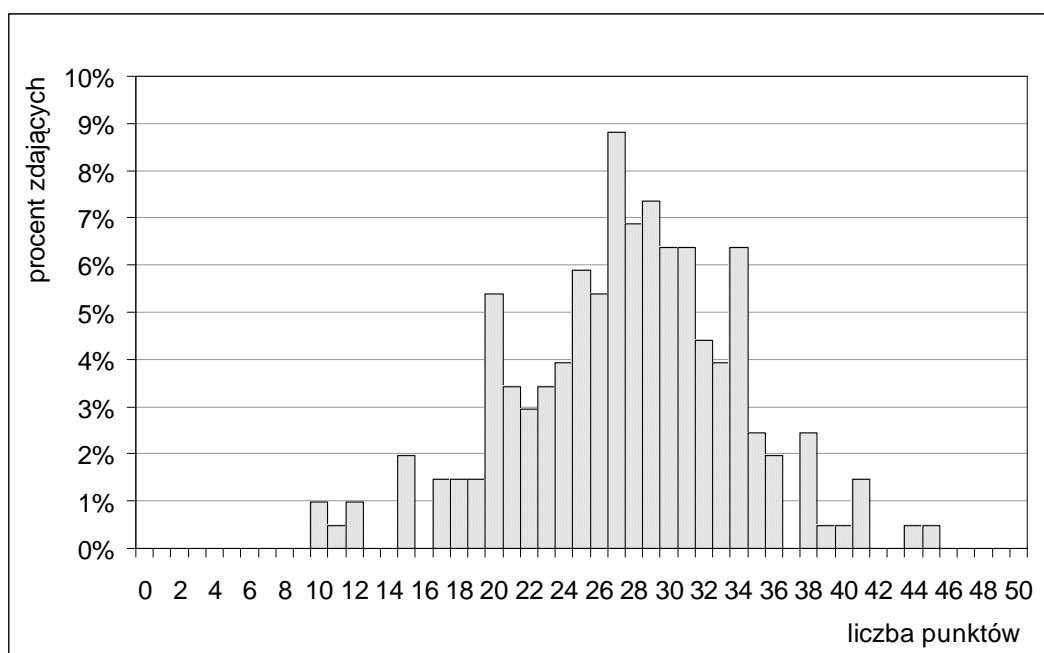
Tabela 21. Wartości parametrów statystycznych wyników zdających w województwie kujawsko-pomorskim – zestawy GA-8-102, GN-8-102, GR-8-102 i GF-8-102

| Parametr statystyczny | Wartość parametru – zestaw | | | |
|-----------------------------------|----------------------------|----------|----------|----------|
| | GA-8-102 | GN-8-102 | GR-8-102 | GF-8-102 |
| Liczebność | 433 | 204 | 34 | 10 |
| Wynik minimalny w punktach | 6 | 10 | 15 | 16 |
| Wynik maksymalny w punktach | 50 | 45 | 33 | 28 |
| Mediana w punktach | 28,00 | 28,00 | 22,50 | 22,00 |
| Wynik średni w punktach | 28,02 | 27,52 | 22,91 | 22,20 |
| Odchylenie standardowe w punktach | 8,14 | 6,29 | 4,39 | 3,36 |
| Wynik średni w procentach | 56,0 | 55,0 | 45,8 | 44,4 |

Rysunki 17. i 18. przedstawiają procentowe rozkłady liczebności wyników egzaminu z języków angielskiego i niemieckiego.



Rysunek 17. Rozkład liczebności wyników zdających w województwie kujawsko-pomorskim – zestaw **GA-8-102**



Rysunek 18. Rozkład liczebności wyników zdających w województwie kujawsko-pomorskim – zestaw **GN-8-102**

Wyniki w obszarach standardów wymagań

Uczniowie z województwa kujawsko-pomorskiego z upośledzeniem umysłowym w stopniu lekkim, którzy zdawali egzamin z języka **angielskiego**, ogółem uzyskali najwyższe wyniki za rozwiązanie zadań sprawdzających umiejętności z obszaru I (*odbiór tekstu słuchanego*) – grupa tych zadań była dla nich łatwa (wskaźnik łatwości – 0,75). Grupa zadań sprawdzających umiejętności z obszaru II (*odbiór tekstu czytanego*) okazała się dla nich umiarkowanie trudna (wskaźnik łatwości – 0,56), a z obszaru III (*reagowanie językowe*) – trudna (wskaźnik łatwości – 0,47).

Dla statystycznego ucznia z województwa kujawsko-pomorskiego z upośledzeniem umysłowym w stopniu lekkim zdającego egzamin z zakresu języka **niemieckiego** wszystkie trzy grupy zadań – sprawdzających umiejętności z obszarów I, II i III – były umiarkowanie trudne (wskaźniki łatwości wyniosły odpowiednio 0,62, 0,56 i 0,50).

Dla 34 zdających egzamin z języka **rosyjskiego** grupy zadań z obszarów II i III okazały się trudne (wskaźniki łatwości wyniosły odpowiednio 0,42 i 0,45), zaś grupa zadań z obszaru I była umiarkowanie trudna (wskaźniki łatwości – 0,56).

Dla dziesięciu zdających egzamin z języka **francuskiego** grupy zadań sprawdzających umiejętności z obszarów I i II były trudne (wskaźniki łatwości wyniosły odpowiednio 0,47 i 0,37, a grupa zadań z obszaru III okazała się umiarkowanie trudna (wskaźniki łatwości – 0,51).

Wartości podstawowych parametrów statystycznych wyników zdających w obszarach standardów wymagań ujęto w tabeli 22.

Tabela 22. Wartości parametrów statystycznych wyników zdających z województwa kujawsko-pomorskiego w obszarach standardów wymagań – zestawy GA-8-102, GN-8-102, i GR-8-102 i GF-8-102

| Parametr statystyczny | Język angielski – zestaw GA-8-102 | | | Język niemiecki – zestaw GN-8-102 | | | Język rosyjski – zestaw GR-8-102 | | | Język francuski – zestaw GF-8-102 | | |
|-----------------------------------|-----------------------------------|-----------|------------|-----------------------------------|-----------|------------|----------------------------------|-----------|------------|-----------------------------------|-----------|------------|
| | I (0-10) | II (0-20) | III (0-20) | I (0-10) | II (0-20) | III (0-20) | I (0-10) | II (0-20) | III (0-20) | I (0-10) | II (0-20) | III (0-20) |
| Wynik średni w punktach | 7,45 | 11,26 | 9,31 | 6,23 | 11,28 | 10,01 | 5,56 | 8,38 | 8,97 | 4,70 | 7,40 | 10,10 |
| Odchylenie standardowe w punktach | 2,19 | 3,95 | 3,79 | 2,02 | 3,23 | 2,97 | 1,40 | 2,62 | 2,77 | 1,89 | 2,17 | 1,91 |
| Wynik średni w procentach | 74,5 | 56,3 | 46,6 | 62,3 | 56,4 | 50,1 | 55,6 | 41,9 | 44,9 | 47,0 | 37,0 | 50,5 |

Załącznik

Procentowe rozkłady liczebności niskich, średnich i wysokich wyników egzaminu gimnazjalnego w 2010 roku w gminach i w miastach

W tabeli 23. przedstawiono procentowe rozkłady liczebności zdających z poszczególnych jednostek samorządu terytorialnego (gmin, miast i gmin oraz miast) w województwie kujawsko-pomorskim, którzy uzyskali wyniki mieszczące się w przedziałach I (wyniki niskie), II (wyniki średnie) i III (wyniki wysokie).

Tabela 23. Procentowy rozkład niskich, średnich i wysokich wyników⁴ egzaminu gimnazjalnego w 2010 roku w gminach i miastach województwa kujawsko-pomorskiego – zestawy **GH-1-102**, **GM-1-102**, **GA-1-102** i **GN-1-102**

| Powiat | Gmina/Miasto | Przedmioty humanistyczne | | | Przedmioty matematyczno-przyrodnicze | | | Język obcy | | | | | |
|----------------|------------------------------------|--------------------------|----|----|--------------------------------------|----|----|------------|----|----|-----------|----|----|
| | | N | Ś | W | N | Ś | W | angielski | | | niemiecki | | |
| | | | | | | | | N | Ś | W | N | Ś | W |
| aleksandrowski | Miasto Aleksandrów Kujawski | 25 | 54 | 21 | 29 | 54 | 17 | 29 | 51 | 20 | | | |
| | Miasto Ciechocinek | 27 | 53 | 20 | 25 | 54 | 21 | 36 | 21 | 43 | 13 | 56 | 31 |
| | Miasto Nieszawa | 24 | 57 | 19 | 48 | 48 | 5 | 33 | 57 | 10 | | | |
| | Gmina Aleksandrów Kujawski | 23 | 71 | 6 | 28 | 59 | 13 | 37 | 49 | 14 | | | |
| | Gmina Bądkowo | 28 | 48 | 24 | 20 | 46 | 33 | 28 | 63 | 9 | | | |
| | Gmina Koneck | 35 | 54 | 11 | 43 | 41 | 16 | 41 | 46 | 14 | | | |
| | Gmina Raciążek | 16 | 65 | 19 | 16 | 65 | 19 | 46 | 41 | 14 | | | |
| | Gmina Waganiec | 39 | 51 | 11 | 33 | 46 | 21 | 33 | 60 | 7 | | | |
| | Gmina Zakrzewo | 18 | 69 | 12 | 14 | 59 | 27 | 27 | 55 | 18 | | | |
| brodnicki | Miasto Brodnica | 25 | 61 | 13 | 28 | 52 | 20 | 22 | 60 | 19 | 9 | 57 | 35 |
| | Gmina Bobrowo | 19 | 70 | 11 | 23 | 58 | 19 | 36 | 58 | 6 | | | |
| | Gmina Brodnica | 35 | 50 | 15 | 29 | 48 | 23 | 37 | 50 | 13 | | | |
| | Gmina Brzozie | 40 | 56 | 5 | 19 | 65 | 16 | 59 | 35 | 6 | | | |
| | Miasto i Gmina Górzno | 22 | 55 | 23 | 18 | 51 | 32 | 37 | 55 | 8 | | | |
| | Gmina Grażawy | 18 | 77 | 5 | 13 | 55 | 32 | 29 | 57 | 14 | | | |
| | Miasto i Gmina Jabłonowo Pomorskie | 38 | 52 | 10 | 35 | 53 | 12 | 43 | 48 | 9 | | | |
| | Gmina Osiek | 38 | 53 | 9 | 36 | 48 | 16 | 32 | 58 | 11 | | | |
| | Gmina Świedziebnia | 36 | 54 | 10 | 25 | 54 | 21 | | | | 26 | 54 | 20 |
| | Gmina Zbiczno | 21 | 66 | 13 | 21 | 52 | 27 | 31 | 53 | 16 | | | |
| bydgoski | Gmina Białe Błota | 24 | 64 | 12 | 25 | 49 | 26 | 28 | 51 | 21 | | | |
| | Gmina Dąbrowa Chełmińska | 22 | 59 | 20 | 27 | 47 | 26 | 27 | 50 | 23 | | | |
| | Gmina Dobrcz | 36 | 49 | 15 | 35 | 49 | 17 | 36 | 48 | 17 | | | |
| | Miasto i Gmina Koronowo | 30 | 62 | 8 | 28 | 53 | 19 | 44 | 42 | 14 | 22 | 61 | 17 |
| | Gmina Nowa Wieś Wielka | 30 | 58 | 12 | 27 | 50 | 23 | 24 | 57 | 19 | | | |
| | Gmina Osielsko | 23 | 63 | 14 | 15 | 56 | 29 | 19 | 55 | 25 | | | |
| | Gmina Sicienko | 27 | 58 | 14 | 21 | 55 | 24 | 36 | 47 | 17 | | | |
| | Miasto i Gmina Solec Kujawski | 32 | 59 | 9 | 27 | 59 | 14 | 25 | 47 | 28 | 26 | 70 | 4 |
| chełmiński | Miasto Chełmno | 32 | 58 | 10 | 30 | 53 | 17 | 34 | 51 | 15 | 64 | 36 | 0 |
| | Gmina Chełmno | 42 | 54 | 4 | 29 | 53 | 18 | 41 | 51 | 8 | | | |
| | Gmina Kijewo Królewskie | 38 | 57 | 6 | 30 | 55 | 15 | 30 | 68 | 3 | 17 | 58 | 25 |
| | Gmina Lisewo | 33 | 53 | 13 | 21 | 67 | 12 | 29 | 63 | 8 | | | |
| | Gmina Papowo Biskupie | 34 | 52 | 13 | 38 | 46 | 16 | | | | 13 | 51 | 36 |
| | Gmina Stolno | 29 | 64 | 7 | 22 | 63 | 15 | 46 | 41 | 13 | 12 | 70 | 18 |
| | Gmina Unistaw | 32 | 56 | 13 | 23 | 57 | 20 | 24 | 57 | 19 | | | |

⁴ Liczbę zdających podano w załączniku do Sprawozdania z egzaminu gimnazjalnego przeprowadzonego w kwietniu 2010 roku w trzech klasach gimnazjów w województwie pomorskim; N, Ś i W – procent wyników odpowiednio niskich, średnich i wysokich; pominięto dane, gdy do egzaminu przystąpiło mniej niż 5 uczniów.

cd. tabeli 23.

| Powiat | Gmina/Miasto | Przedmioty humanistyczne | | | Przedmioty matematyczno-przyrodnicze | | | Język obcy | | | | | |
|---------------------|-----------------------------------|--------------------------|----|----|--------------------------------------|----|----|------------|----|----|-----------|----|----|
| | | N | Ś | W | N | Ś | W | angielski | | | niemiecki | | |
| | | | | | | | | N | Ś | W | N | Ś | W |
| golubsko-dobrzyński | Miasto Golub-Dobrzyń | 31 | 54 | 14 | 34 | 45 | 21 | 26 | 50 | 24 | 25 | 58 | 18 |
| | Gmina Ciechocin | 32 | 56 | 12 | 25 | 63 | 12 | 53 | 35 | 12 | | | |
| | Gmina Golub-Dobrzyń | 35 | 57 | 8 | 31 | 57 | 13 | 48 | 48 | 4 | 10 | 69 | 21 |
| | Miasto i Gmina Kowalewo Pomorskie | 19 | 60 | 21 | 21 | 59 | 20 | 27 | 55 | 18 | 27 | 73 | 0 |
| | Gmina Radomin | 16 | 67 | 16 | 25 | 56 | 20 | 28 | 57 | 15 | | | |
| | Gmina Zbójno | 35 | 47 | 18 | 35 | 47 | 18 | 32 | 63 | 5 | | | |
| grudziądzki | Gmina Grudziądz | 25 | 59 | 16 | 20 | 59 | 21 | 44 | 48 | 8 | 50 | 46 | 4 |
| | Gmina Gruta | 27 | 55 | 18 | 21 | 68 | 12 | 31 | 51 | 19 | 11 | 89 | 0 |
| | Miasto i Gmina Łasin | 25 | 60 | 15 | 38 | 46 | 17 | 22 | 50 | 28 | 19 | 58 | 23 |
| | Miasto i Gmina Radzyń Chełmiński | 33 | 57 | 9 | 26 | 54 | 20 | 49 | 49 | 1 | | | |
| | Gmina Rogóźno | 49 | 51 | 0 | 34 | 57 | 9 | | | | 28 | 66 | 6 |
| | Gmina Świecie nad Osą | 38 | 56 | 6 | 38 | 49 | 13 | | | | 47 | 46 | 7 |
| inowrocławski | Miasto Inowrocław | 26 | 53 | 22 | 25 | 48 | 27 | 19 | 55 | 26 | 45 | 50 | 5 |
| | Gmina Dąbrowa Biskupia | 17 | 67 | 17 | 8 | 50 | 42 | 25 | 61 | 14 | | | |
| | Miasto i Gmina Gniewkowo | 37 | 52 | 11 | 32 | 53 | 15 | 31 | 55 | 14 | | | |
| | Gmina Inowrocław | 41 | 52 | 7 | 33 | 56 | 12 | 36 | 58 | 5 | | | |
| | Miasto i Gmina Janikowo | 20 | 61 | 18 | 23 | 54 | 23 | 28 | 54 | 18 | | | |
| | Miasto i Gmina Kruszwica | 27 | 57 | 15 | 28 | 50 | 22 | 31 | 50 | 19 | | | |
| | Miasto i Gmina Pakość | 30 | 61 | 9 | 21 | 53 | 26 | 25 | 65 | 10 | | | |
| | Gmina Rojewo | 42 | 55 | 3 | 38 | 50 | 12 | 33 | 58 | 8 | | | |
| lipnowski | Gmina Złotniki Kujawskie | 31 | 61 | 9 | 29 | 55 | 16 | 30 | 57 | 13 | | | |
| | Miasto Lipno | 32 | 57 | 11 | 40 | 46 | 14 | 22 | 61 | 17 | | | |
| | Gmina Bobrowniki | 21 | 65 | 14 | 16 | 63 | 21 | 40 | 47 | 13 | 14 | 71 | 14 |
| | Gmina Chrostkowo | 28 | 60 | 13 | 17 | 64 | 19 | | | | | | |
| | Miasto i Gmina Dobrzyń nad Wisłą | 32 | 60 | 8 | 30 | 58 | 12 | 34 | 59 | 7 | | | |
| | Gmina Kikół | 41 | 49 | 10 | 48 | 43 | 9 | 46 | 47 | 8 | | | |
| | Gmina Lipno | 29 | 51 | 21 | 32 | 51 | 17 | 33 | 53 | 14 | | | |
| | Miasto i Gmina Skępe | 39 | 52 | 9 | 38 | 52 | 10 | 38 | 55 | 7 | | | |
| mogileński | Gmina Tłuchowo | 37 | 47 | 16 | 37 | 51 | 11 | 30 | 57 | 13 | | | |
| | Gmina Wielgie | 28 | 61 | 11 | 31 | 57 | 12 | 31 | 54 | 15 | | | |
| | Gmina Dąbrowa | 48 | 35 | 17 | 38 | 42 | 21 | 38 | 44 | 19 | | | |
| | Gmina Jeziora Wielkie | 36 | 49 | 16 | 29 | 64 | 7 | 56 | 38 | 7 | | | |
| nakielski | Miasto i Gmina Mogilno | 27 | 58 | 15 | 23 | 54 | 23 | 31 | 51 | 19 | 13 | 64 | 23 |
| | Miasto i Gmina Strzelno | 34 | 59 | 7 | 32 | 56 | 12 | 38 | 52 | 10 | 12 | 76 | 12 |
| | Miasto i Gmina Kcynia | 33 | 57 | 9 | 31 | 55 | 14 | 90 | 10 | 0 | 20 | 61 | 19 |
| | Miasto i Gmina Mrocza | 27 | 57 | 17 | 23 | 60 | 17 | | | | 17 | 60 | 23 |
| radziejowski | Miasto i Gmina Nakło nad Notecią | 27 | 61 | 13 | 25 | 58 | 17 | 41 | 49 | 10 | 15 | 59 | 26 |
| | Gmina Sadki | 44 | 47 | 9 | 47 | 47 | 6 | 68 | 30 | 2 | 25 | 56 | 19 |
| | Miasto i Gmina Szubin | 31 | 56 | 13 | 32 | 53 | 15 | 31 | 53 | 16 | 33 | 53 | 14 |
| | Miasto Radziejów | 20 | 56 | 24 | 22 | 55 | 23 | 22 | 56 | 23 | | | |
| | Gmina Bytoń | 32 | 53 | 15 | 47 | 38 | 15 | 40 | 45 | 15 | | | |
| | Gmina Dobrze | 19 | 64 | 17 | 14 | 58 | 28 | 26 | 52 | 22 | | | |
| | Gmina Osiećciny | 20 | 63 | 17 | 24 | 59 | 17 | 45 | 46 | 9 | | | |
| radziejowski | Miasto i Gmina Piotrków Kujawski | 21 | 65 | 14 | 28 | 56 | 17 | 30 | 56 | 14 | | | |
| | Gmina Radziejów | 14 | 72 | 14 | 28 | 48 | 24 | 52 | 41 | 7 | | | |
| | Gmina Topólka | 35 | 58 | 7 | 24 | 57 | 19 | | | | 15 | 50 | 35 |

cd. tabeli 23.

| Powiat | Gmina/Miasto | Przedmioty humanistyczne | | | Przedmioty matematyczno-przyrodnicze | | | Język obcy | | | | | |
|------------|------------------------------|--------------------------|----|----|--------------------------------------|----|----|------------|----|----|-----------|----|----|
| | | N | Ś | W | N | Ś | W | angielski | | | niemiecki | | |
| | | | | | | | | N | Ś | W | N | Ś | W |
| rypiński | Miasto Rypin | 33 | 50 | 17 | 29 | 53 | 17 | 13 | 63 | 25 | 42 | 46 | 13 |
| | Gmina Brzuze | 28 | 59 | 13 | 35 | 52 | 13 | 35 | 64 | 1 | | | |
| | Gmina Rogowo | 23 | 56 | 21 | 29 | 45 | 26 | | | | 29 | 51 | 20 |
| | Gmina Rypin | 21 | 71 | 8 | 25 | 57 | 18 | 33 | 47 | 20 | 10 | 75 | 15 |
| | Gmina Skrwilno | 30 | 59 | 10 | 34 | 58 | 7 | 49 | 44 | 7 | | | |
| | Gmina Wąpielsk | 39 | 54 | 7 | 33 | 49 | 18 | | | | 30 | 56 | 14 |
| sępoleński | Miasto i Gmina Kamień Kraj. | 29 | 60 | 11 | 20 | 61 | 19 | | | | 16 | 61 | 24 |
| | Miasto i Gmina Sępólno Kraj. | 22 | 68 | 10 | 31 | 53 | 16 | 19 | 66 | 16 | 20 | 66 | 15 |
| | Gmina Sośno | 37 | 60 | 4 | 25 | 63 | 12 | 40 | 53 | 7 | | | |
| | Miasto i Gmina Więcbork | 31 | 58 | 11 | 30 | 55 | 15 | 30 | 50 | 20 | 14 | 75 | 11 |
| świecki | Gmina Bukowiec | 38 | 56 | 6 | 31 | 63 | 6 | 50 | 50 | 0 | | | |
| | Gmina Dragacz | 46 | 43 | 11 | 40 | 51 | 9 | 36 | 55 | 9 | | | |
| | Gmina Drzycim | 28 | 64 | 7 | 27 | 52 | 21 | 39 | 42 | 19 | | | |
| | Gmina Jeżewo | 37 | 57 | 6 | 27 | 58 | 15 | 46 | 51 | 3 | | | |
| | Gmina Lniano | 38 | 55 | 8 | 36 | 53 | 11 | 27 | 61 | 13 | | | |
| | Miasto i Gmina Nowe | 43 | 52 | 5 | 34 | 52 | 13 | 70 | 30 | 0 | 27 | 59 | 14 |
| | Gmina Osie | 23 | 64 | 13 | 15 | 66 | 19 | 34 | 57 | 9 | | | |
| | Gmina Pruszcz | 22 | 69 | 8 | 16 | 63 | 21 | 21 | 64 | 16 | | | |
| | Miasto i Gmina Świecie | 35 | 58 | 7 | 33 | 52 | 14 | 31 | 52 | 17 | | | |
| | Gmina Świekatowo | 24 | 70 | 7 | 20 | 63 | 17 | 26 | 67 | 7 | | | |
| toruński | Gmina Warlubie | 37 | 53 | 10 | 32 | 49 | 18 | 40 | 49 | 11 | | | |
| | Miasto Chełmża | 38 | 53 | 8 | 29 | 59 | 12 | 26 | 58 | 16 | 26 | 62 | 12 |
| | Gmina Chełmża | 26 | 62 | 13 | 32 | 50 | 18 | 31 | 53 | 16 | | | |
| | Gmina Czernikowo | 35 | 53 | 13 | 29 | 56 | 15 | 36 | 55 | 9 | | | |
| | Gmina Lubicz | 34 | 58 | 9 | 33 | 51 | 16 | 36 | 56 | 8 | 53 | 33 | 14 |
| | Gmina Łubianka | 26 | 67 | 7 | 18 | 57 | 24 | 37 | 54 | 10 | | | |
| | Gmina Łysomice | 18 | 66 | 16 | 26 | 56 | 19 | 33 | 52 | 15 | | | |
| | Gmina Obrowo | 21 | 62 | 17 | 23 | 60 | 17 | 27 | 54 | 19 | | | |
| | Gmina Wielka Nieszawka | 8 | 58 | 34 | 18 | 54 | 28 | 16 | 59 | 24 | | | |
| tucholski | Gmina Zławieś Wielka | 38 | 56 | 6 | 37 | 50 | 13 | 45 | 47 | 8 | 29 | 59 | 12 |
| | Gmina Cekcyn | 41 | 52 | 7 | 51 | 35 | 14 | | | | 16 | 64 | 20 |
| | Gmina Gostycyn | 32 | 62 | 6 | 27 | 60 | 13 | | | | 17 | 70 | 13 |
| | Gmina Kęsowo | 35 | 59 | 6 | 39 | 50 | 11 | | | | 22 | 61 | 17 |
| | Gmina Lubiewo | 31 | 60 | 9 | 31 | 53 | 16 | | | | 29 | 56 | 16 |
| | Gmina Śliwice | 31 | 56 | 13 | 34 | 47 | 19 | 44 | 48 | 8 | | | |
| wąbrzeski | Miasto i Gmina Tuchola | 27 | 56 | 17 | 28 | 52 | 20 | 33 | 46 | 21 | 26 | 53 | 21 |
| | Miasto Wąbrzeźno | 35 | 51 | 13 | 34 | 48 | 19 | 34 | 55 | 11 | 28 | 59 | 13 |
| | Gmina Dębowa Łąka | 42 | 54 | 4 | 48 | 35 | 17 | | | | 30 | 62 | 9 |
| | Gmina Książki | 30 | 61 | 10 | 21 | 54 | 25 | 17 | 58 | 25 | 14 | 62 | 24 |
| | Gmina Płużnica | 32 | 55 | 12 | 35 | 50 | 15 | 38 | 51 | 11 | | | |
| | Gmina Wąbrzeźno | 43 | 46 | 11 | 32 | 51 | 17 | | | | 22 | 60 | 18 |
| włocławski | Miasto Kowal | 32 | 53 | 15 | 33 | 47 | 21 | 44 | 45 | 11 | | | |
| | Gmina Baruchowo | 11 | 76 | 13 | 20 | 57 | 24 | 37 | 54 | 9 | | | |
| | Gmina Boniewo | 20 | 65 | 15 | 23 | 58 | 20 | 63 | 25 | 13 | | | |
| | Miasto i Gmina Brześć Kuj. | 27 | 60 | 13 | 26 | 58 | 15 | 31 | 54 | 15 | 0 | 63 | 38 |
| | Gmina Choceń | 23 | 64 | 13 | 26 | 58 | 16 | 34 | 60 | 6 | | | |
| | Miasto i Gmina Chodecz | 20 | 68 | 12 | 28 | 57 | 15 | 43 | 49 | 9 | | | |
| | Gmina Fabianki | 33 | 53 | 14 | 33 | 49 | 18 | 40 | 52 | 7 | 14 | 57 | 29 |
| | Miasto i Gmina Izbica Kuj. | 33 | 56 | 11 | 31 | 55 | 14 | | | | 27 | 47 | 25 |
| | Gmina Kowal | 42 | 53 | 5 | 34 | 55 | 11 | 32 | 61 | 8 | | | |
| | Gmina Lubanie | 27 | 67 | 5 | 24 | 60 | 16 | 35 | 55 | 11 | | | |
| | Miasto i Gmina Lubień Kuj. | 22 | 70 | 8 | 19 | 64 | 17 | 30 | 64 | 7 | | | |
| włocławski | Miasto i Gmina Lubraniec | 24 | 64 | 11 | 27 | 56 | 17 | 32 | 59 | 9 | | | |
| | Gmina Włocławek | 32 | 56 | 12 | 27 | 59 | 15 | 48 | 47 | 5 | | | |

cd. tabeli 23.

| Powiat | Gmina/Miasto | Przedmioty humanistyczne | | | Przedmioty matematyczno-przyrodnicze | | | Język obcy | | | | | |
|--------------------------------|--------------------------------------|--------------------------|----|----|--------------------------------------|----|----|------------|----|----|-----------|----|----|
| | | | | | | | | angielski | | | niemiecki | | |
| | | N | S | W | N | S | W | N | S | W | N | S | W |
| żniński | Miasto i Gmina Barcin | 22 | 60 | 18 | 22 | 55 | 24 | 24 | 60 | 16 | | | |
| | Gmina Gąsawa | 33 | 51 | 16 | 27 | 55 | 18 | 43 | 43 | 13 | | | |
| | Miasto i Gmina Janowiec Wielkopolski | 29 | 60 | 11 | 27 | 57 | 16 | 27 | 58 | 15 | | | |
| | Miasto i Gmina Łabiszyn | 43 | 52 | 6 | 40 | 40 | 20 | 35 | 47 | 18 | 14 | 67 | 19 |
| | Gmina Rogowo | 38 | 51 | 11 | 37 | 45 | 18 | 34 | 55 | 11 | | | |
| | Miasto i Gmina Żnin | 31 | 60 | 9 | 25 | 57 | 18 | 26 | 62 | 12 | 11 | 67 | 23 |
| Miasta na prawach powiatu | Miasto Bydgoszcz | 19 | 56 | 26 | 21 | 51 | 28 | 18 | 49 | 32 | 29 | 52 | 19 |
| | Miasto Grudziądz | 28 | 56 | 16 | 30 | 51 | 19 | 30 | 52 | 19 | 26 | 50 | 24 |
| | Miasto Toruń | 22 | 55 | 22 | 23 | 49 | 28 | 18 | 50 | 33 | 39 | 44 | 17 |
| | Miasto Włocławek | 29 | 53 | 18 | 31 | 48 | 21 | 22 | 52 | 26 | 45 | 45 | 10 |
| Województwo kujawsko-pomorskie | | 27 | 57 | 16 | 27 | 52 | 21 | 28 | 52 | 20 | 25 | 56 | 19 |