

Aneks

do sprawozdania z egzaminu gimnazjalnego
przeprowadzonego w kwietniu 2010 roku
w trzecich klasach gimnazjów
w województwie pomorskim

Gdańsk, wrzesień 2010 roku

Część trzecia – z zakresu języka obcego nowożytnego

1. Uczniowie bez dysfunkcji i uczniowie ze specyficznymi trudnościami w uczeniu się – zestawy GA-1-102, GN-1-102 i GF-1-102

1.1. Wyniki zdających na skali znormalizowanej (staninowej)

Odniesienie wyników uczniów do wyników całej populacji zdających w kraju umożliwia dziewięciostopniowa skala staninowa. Przedziały punktowe wyników trzeciej części egzaminu gimnazjalnego w 2010 roku odpowiadające kolejnym staninom przedstawiono w tabelach 1.-3.

Tabela 1. Wyniki zdających na skali staninowej – zestaw **GA-1-102**

	Numer stanina								
	1	2	3	4	5	6	7	8	9
Nazwa stanina	najniższy	bardzo niski	niski	niżej średni	średni	wyżej średni	wysoki	bardzo wysoki	najwyższy
Przedział punktowy	0-12	13-15	16-19	20-24	25-33	34-41	42-45	46-47	48-50

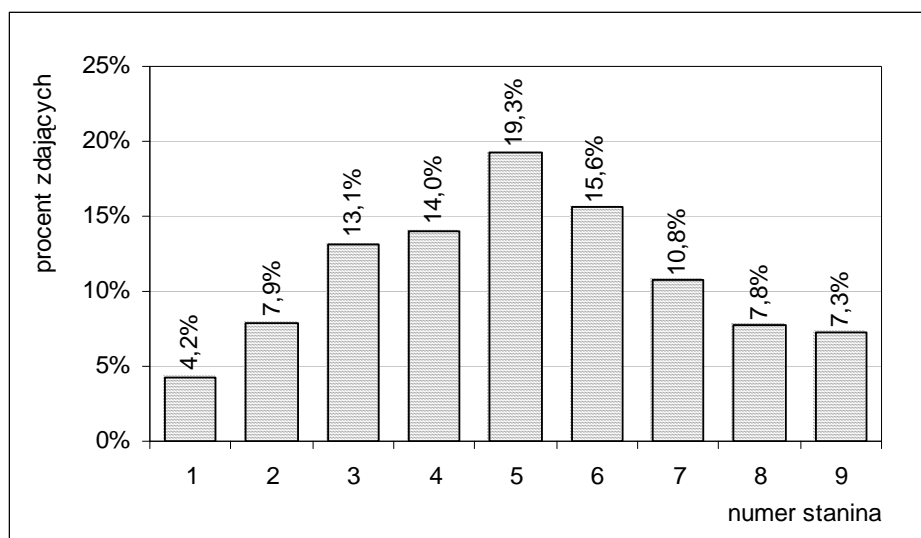
Tabela 2. Wyniki zdających na skali staninowej – zestaw **GN-1-102**

	Numer stanina								
	1	2	3	4	5	6	7	8	9
Nazwa stanina	najniższy	bardzo niski	niski	niżej średni	średni	wyżej średni	wysoki	bardzo wysoki	najwyższy
Przedział punktowy	0-15	16-18	19-21	22-25	26-30	31-36	37-42	43-47	48-50

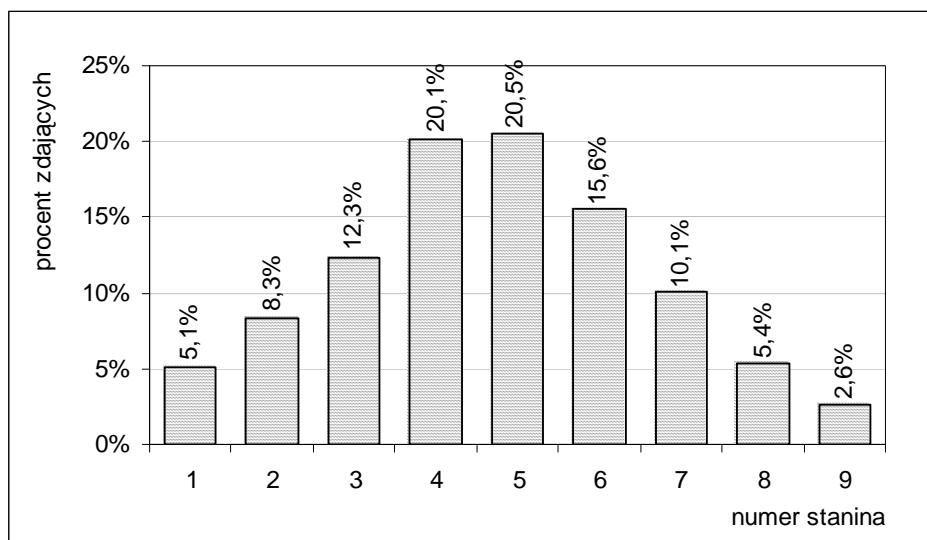
Tabela 3. Wyniki zdających na skali staninowej – zestaw **GF-1-102**

	Numer stanina								
	1	2	3	4	5	6	7	8	9
Nazwa stanina	najniższy	bardzo niski	niski	niżej średni	średni	wyżej średni	wysoki	bardzo wysoki	najwyższy
Przedział punktowy	0-16	17-20	21-24	25-30	31-37	38-44	45-47	48-49	50

Na rysunkach 1.-2. przedstawiono rozkłady liczebności zdających egzamin z języka angielskiego lub języka niemieckiego z województwa pomorskiego, których wyniki mieszczą się w kolejnych staninach.

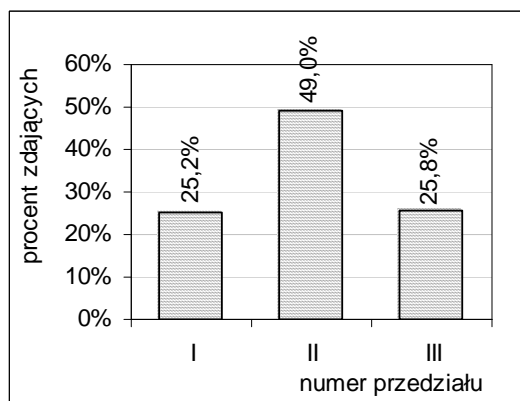


Rysunek 1. Rozkład liczebności wyników zdających z województwa pomorskiego na skali staninowej – zestaw **GA-1-102**



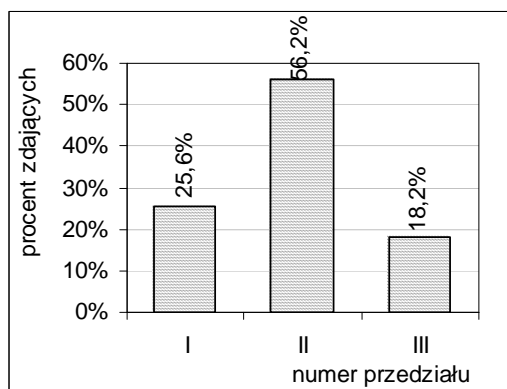
Rysunek 2. Rozkład liczebności wyników zdających z województwa pomorskiego na skali staninowej – zestaw **GN-1-102**

Wyróżniono trzy przedziały wyników uczniów: **przedział I** – wyniki **niskie** (od stanina 1 do stanina 3), **przedział II** – wyniki **średnie** (od stanina 4 do stanina 6) i **przedział III** – wyniki **wysokie** (od stanina 7 do stanina 9). Rozkłady liczebności wyników zdających z województwa pomorskiego w wyróżnionych trzech przedziałach wyników przedstawiają rysunki 3.-4.



I – przedział wyników niskich (od 0 do 19 punktów)
II – przedział wyników średnich (od 20 do 41 punktów)
III – przedział wyników wysokich (od 42 do 50 punktów)

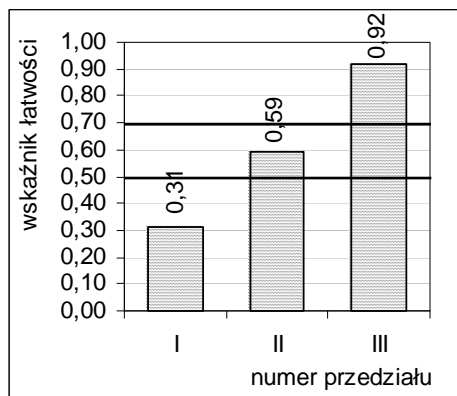
Rysunek 3. Rozkład liczebności wyników zdających z województwa pomorskiego w wyróżnionych trzech przedziałach wyników – zestaw **GA-1-102**



I – przedział wyników niskich (od 0 do 21 punktów)
II – przedział wyników średnich (od 22 do 36 punktów)
III – przedział wyników wysokich (od 37 do 50 punktów)

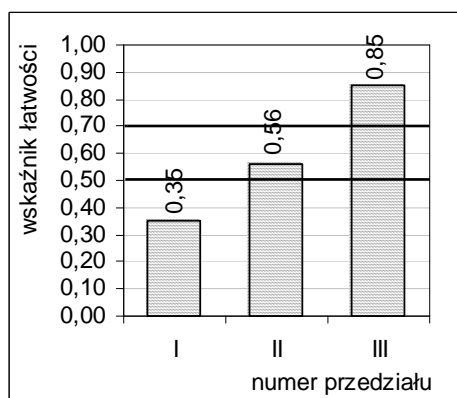
Rysunek 4. Rozkład liczebności wyników zdających z województwa pomorskiego w wyróżnionych trzech przedziałach wyników – zestaw **GN-1-102**

Poziom wykonania zadań można określić na podstawie procentu punktów uzyskanych za ich rozwiązanie lub wskaźnika łatwości¹. Rysunki 5-6. przedstawiają wartości wskaźnika łatwości zestawów zadań dla zdających z województwa pomorskiego o wynikach mieszczących się w wyróżnionych trzech przedziałach wyników².



I – przedział wyników niskich (od 0 do 19 punktów)
II – przedział wyników średnich (od 20 do 41 punktów)
III – przedział wyników wysokich (od 42 do 50 punktów)

Rysunek 5. Wartości wskaźnika łatwości zestawu zadań dla zdających z województwa pomorskiego o wynikach mieszczących się w wyróżnionych trzech przedziałach wyników – zestaw **GA-1-102**



I – przedział wyników niskich (od 0 do 21 punktów)
II – przedział wyników średnich (od 22 do 36 punktów)
III – przedział wyników wysokich (od 37 do 50 punktów)

Rysunek 6. Wartości wskaźnika łatwości zestawu zadań dla zdających z województwa pomorskiego o wynikach mieszczących się w wyróżnionych trzech przedziałach wyników – zestaw **GN-1-102**

Wyniki w obszarach standardów wymagań

W tabelach 4-5. zestawiono wartości wskaźnika łatwości zestawów zadań oraz zadań z poszczególnych obszarów standardów wymagań egzaminacyjnych dla zdających, którzy uzyskali wyniki egzaminu mieszczące się w kolejnych stopniach skali staninowej.

Tabela 4. Wartości wskaźnika łatwości zadań dla zdających z województwa pomorskiego w obszarach standardów wymagań na skali staninowej – zestaw **GA-1-102**

Numer obszaru standardów wymagań	Wartość wskaźnika łatwości zadań dla zdających o wynikach mieszczących się w staninie								
	1	2	3	4	5	6	7	8	9
I	0,30	0,38	0,45	0,56	0,71	0,87	0,96	0,99	1,00
II	0,19	0,25	0,31	0,39	0,49	0,68	0,85	0,93	0,98
III	0,19	0,26	0,34	0,43	0,59	0,76	0,85	0,90	0,95
Zestaw zadań	0,21	0,28	0,35	0,44	0,58	0,75	0,87	0,93	0,97

¹ Wskaźnik łatwości obliczamy, dzieląc liczbę punktów uzyskanych przez liczbę punktów możliwych do zdobycia (przyjmuje wartości od 0 do 1).

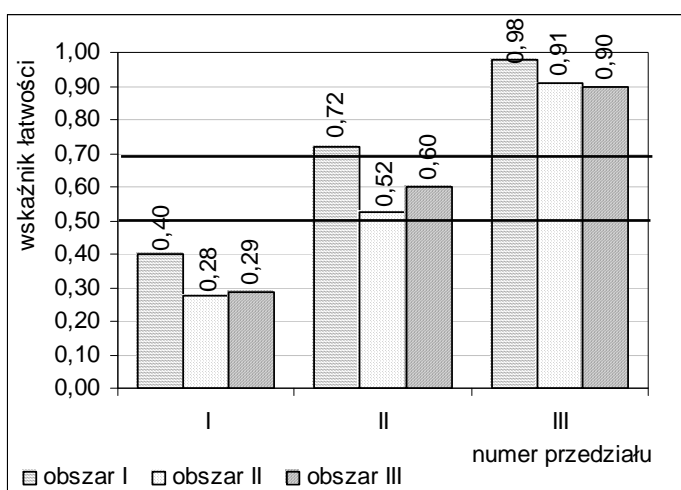
² Na rysunkach pogrubionymi liniami zaznaczono granice przedziału wartości wskaźnika łatwości charakteryzującego umiarkowaną trudność zestawu egzaminacyjnego dla zdających (konieczny poziom opanowania umiejętności).

Tabela 5. Wartości wskaźnika łatwości zadań dla zdających z województwa pomorskiego w obszarach standardów wymagań na skali staninowej – zestaw **GN-1-102**

Numer obszaru standardów wymagań	Wartość wskaźnika łatwości zadań dla zdających o wynikach mieszczących się w stanie								
	1	2	3	4	5	6	7	8	9
I	0,31	0,40	0,48	0,56	0,64	0,73	0,80	0,88	0,97
II	0,28	0,38	0,44	0,51	0,59	0,69	0,80	0,91	0,98
III	0,22	0,28	0,32	0,38	0,49	0,62	0,76	0,89	0,98
Zestaw zadań	0,26	0,34	0,40	0,47	0,56	0,67	0,79	0,90	0,98

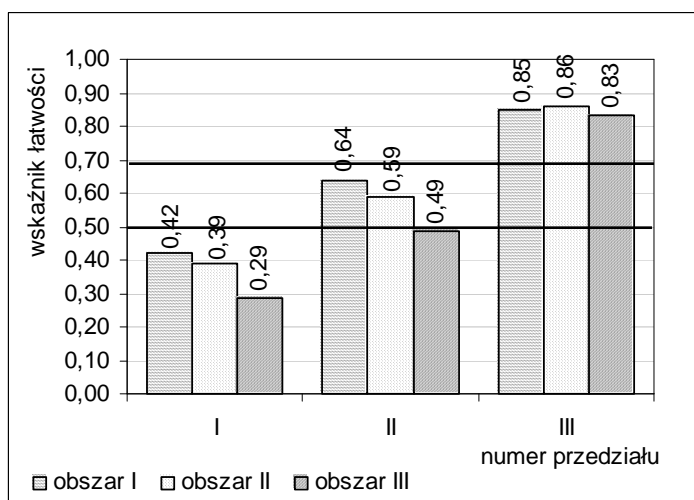
Z danych zawartych w tabelach wynika, że stopień opanowania przez zdających sprawdzanych umiejętności we wszystkich obszarach standardów wymagań rośnie wraz ze wzrostem numeru stanina.

Wartości wskaźnika łatwości zadań w obszarach standardów wymagań dla zdających z województwa pomorskiego o wynikach mieszczących się w wyróżnionych trzech przedziałach wyników przedstawiają poniższe rysunki.



I – przedział wyników niskich (od 0 do 19 punktów)
II – przedział wyników średnich (od 20 do 41 punktów)
III – przedział wyników wysokich (od 42 do 50 punktów)

Rysunek 7. Wartości wskaźnika łatwości zadań w obszarach standardów wymagań dla zdających z województwa pomorskiego o wynikach mieszczących się w wyróżnionych trzech przedziałach wyników – zestaw **GA-1-102**

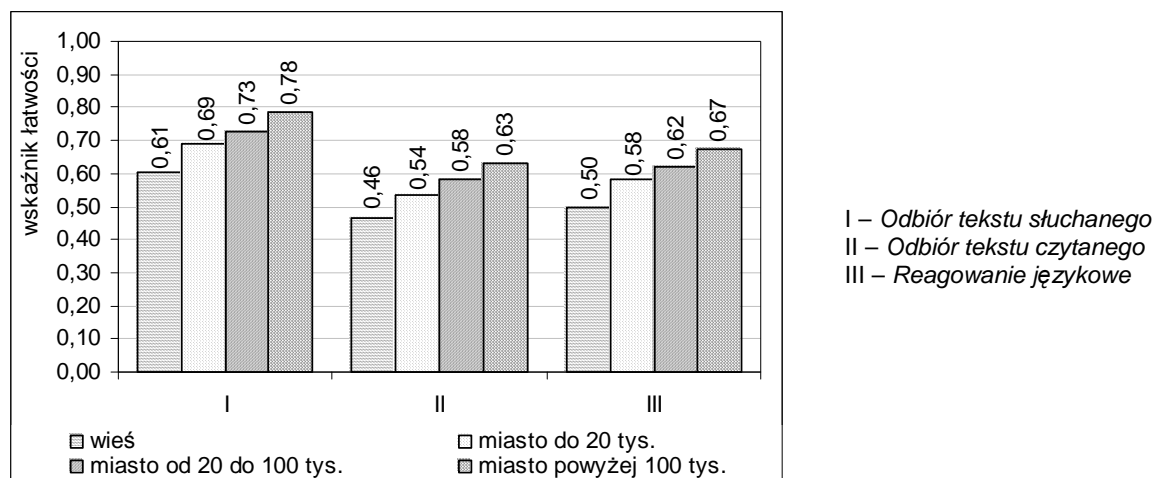


I – przedział wyników niskich (od 0 do 21 punktów)
II – przedział wyników średnich (od 22 do 36 punktów)
III – przedział wyników wysokich (od 37 do 50 punktów)

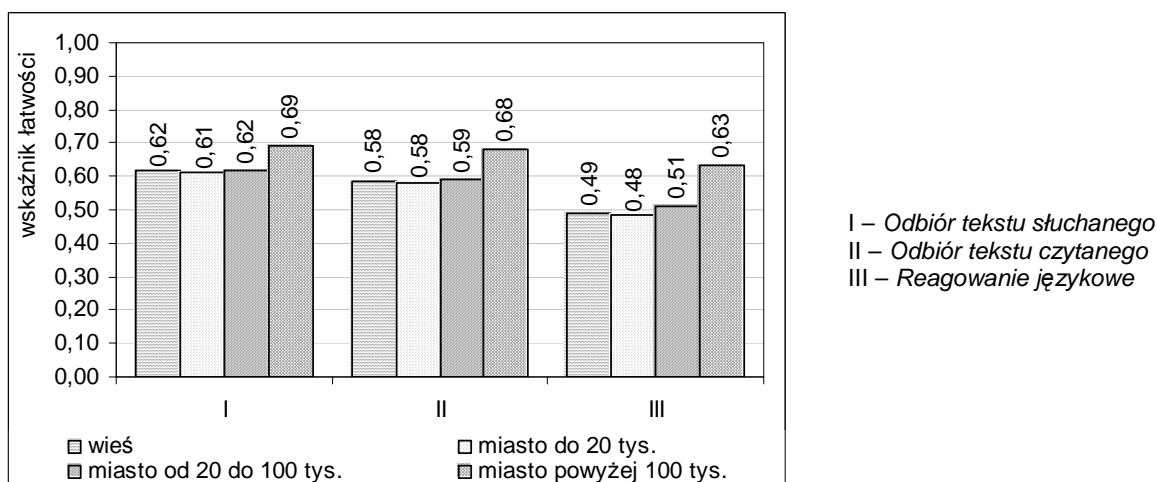
Rysunek 8. Wartości wskaźnika łatwości zadań w obszarach standardów wymagań dla zdających z województwa pomorskiego o wynikach mieszczących się w wyróżnionych trzech przedziałach wyników – zestaw **GN-1-102**

1.2. Wyniki zdających z uwzględnieniem lokalizacji szkół

Rysunki 9.-10. ilustrują poziom wykonania ogółu zadań i zadań w obszarach standardów wymagań egzaminacyjnych przez uczniów ze szkół wiejskich i miejskich w województwie pomorskim.



Rysunek 9. Wartości wskaźnika łatwości zadań w obszarach standardów wymagań dla zdających z wyróżnionych ze względu na lokalizację grup szkół w województwie pomorskim – zestaw **GA-1-102**



Rysunek 10. Wartości wskaźnika łatwości zadań w obszarach standardów wymagań dla zdających z wyróżnionych ze względu na lokalizację grup szkół w województwie pomorskim – zestaw **GN-1-102**

1.3. Wyniki szkół

Wartości podstawowych parametrów statystycznych średnich wyników szkół uzyskanych w trzeciej części egzaminu w województwie pomorskim przedstawiono w tabeli 6.

W województwie pomorskim do egzaminu z zakresu języka **angielskiego** przystąpili uczniowie z 314 gimnazjów. Około 70% średnich wyników w tych szkołach mieści się w przedziale od 22,03 do 36,59 punktu.

Do egzaminu z zakresu języka **niemieckiego** przystąpili uczniowie w 168 gimnazjach. Około 70% średnich wyników tych szkół jest zawartych w przedziale od 22,51 do 35,55 punktu.

Egzamin z zakresu języka francuskiego został przeprowadzony w dwóch szkołach, a z zakresu języka hiszpańskiego – w jednej szkole.

Tabela 6. Wartości parametrów statystycznych średnich wyników szkół³ w województwie pomorskim – zestawy GA-1-102, GN-1-102 i GF-1-102

Parametr statystyczny	Wartość parametru – zestaw		
	GA-1-102	GN-1-102	GF-1-102
Liczebność	314	168	2
Wynik minimalny w punktach	12,00	15,00	27,77
Wynik maksymalny w punktach	48,74	50,00	43,24
Mediana w punktach	28,32	28,03	35,51
Wynik średni w punktach	29,31	29,03	35,51
Odchylenie standardowe w pkt	7,28	6,52	10,94
Wynik średni w procentach	58,62	58,06	71,02

Wyniki szkół na skali znormalizowanej (staninowej)

Do porównania średnich wyników uzyskanych przez uczniów w poszczególnych szkołach, tzn. wyników szkół, wykorzystuje się dziewięciostopniową skalę staninową. W tabelach 7.-9. przedstawiono odpowiadające poszczególnym staninom przedziały punktowe wyników części trzeciej egzaminu gimnazjalnego w 2010 roku dla wszystkich szkół w kraju. Przedziały te ustalono w Centralnej Komisji Egzaminacyjnej.

Tabela 7. Średnie wyniki szkół w kraju na skali staninowej – zestaw **GA-1-102**

	Numer stanina								
	1	2	3	4	5	6	7	8	9
Nazwa stanina	najniższy	bardzo niski	niski	niżej średni	średni	wyżej średni	wysoki	bardzo wysoki	najwyższy
Przedział punktowy	12,4-19,5	19,6-22,6	22,7-24,9	25,0-27,0	27,1-29,6	29,7-32,5	32,6-37,0	37,1-43,5	43,6-48,8

Tabela 8. Średnie wyniki szkół w kraju na skali staninowej – zestaw **GN-1-102**

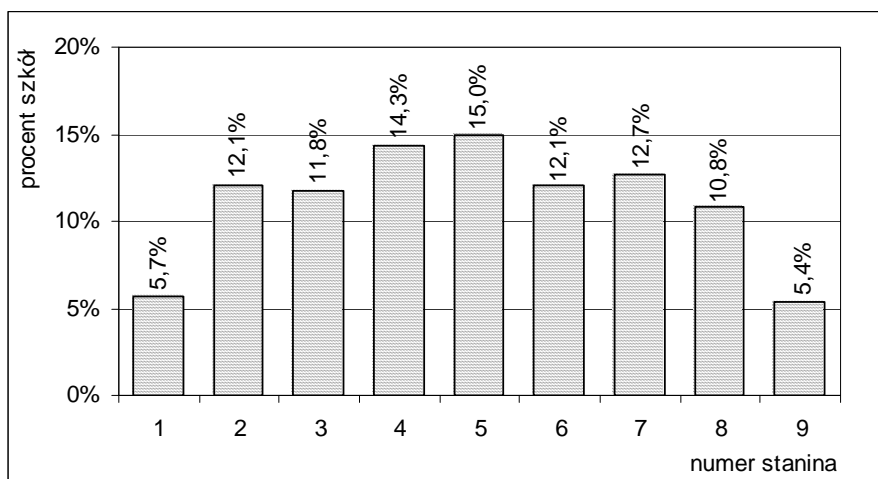
	Numer stanina								
	1	2	3	4	5	6	7	8	9
Nazwa stanina	najniższy	bardzo niski	niski	niżej średni	średni	wyżej średni	wysoki	bardzo wysoki	najwyższy
Przedział punktowy	13,9-19,5	19,6-23,6	23,7-26,1	26,2-27,8	27,9-30,0	30,1-32,0	32,1-34,7	34,8-39,3	39,4-49,4

Tabela 9. Średnie wyniki szkół w kraju na skali staninowej – zestaw **GF-1-102**

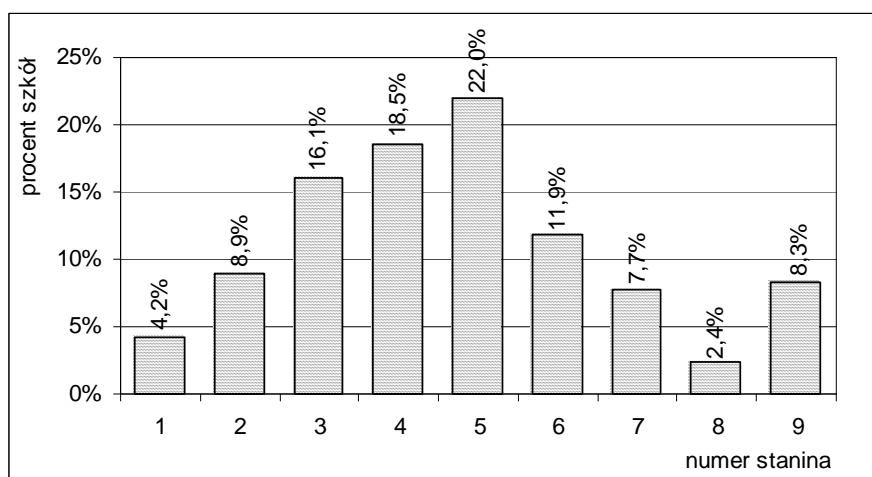
	Numer stanina								
	1	2	3	4	5	6	7	8	9
Nazwa stanina	najniższy	bardzo niski	niski	niżej średni	średni	wyżej średni	wysoki	bardzo wysoki	najwyższy
Przedział punktowy	18,2-20,3	20,4-22,8	22,9-25,6	25,7-28,6	28,7-32,2	32,3-38,1	38,2-43,1	43,2-47,5	47,6-49,2

Procentowe rozkłady średnich wyników szkół, z których gimnazjaliści przystąpili do egzaminu z zakresu języka angielskiego lub języka niemieckiego, na skali staninowej w województwie pomorskim przedstawiono na rysunkach 11.-12.

³ W niektórych szkołach zdawał tylko jeden uczeń lub zdawało kilku uczniów.



Rysunek 11. Rozkład średnich wyników szkół w województwie pomorskim na skali staninowej – zestaw GA-1-102



Rysunek 12. Rozkład średnich wyników szkół w województwie pomorskim na skali staninowej – zestaw GN-1-102

2. Uczniowie słabo widzący i uczniowie niewidomi – zestawy GA-4-102, GA-5-102 i GA-6-102 oraz GN-4-102 i GN-5-102

2.1. Opis zestawów egzaminacyjnych

Zestawy zadań dla uczniów słabo widzących i niewidomych z języków angielskiego i niemieckiego zostały przygotowane na podstawie arkusza standardowego z danego języka, których opis zamieszczono w *Sprawozdaniu* (rozdział 3., część trzecia, podrozdział 1.1). Uczniowie słabo widzący otrzymali zestawy, w których dostosowano wielkość czcionki – odpowiednio Arial 16 pkt (zestawy GA-4-102 i GN-4-102) i Arial 24 pkt (zestawy GA-5-102 i GN-5-102). Dla uczniów niewidomych przygotowano zestawy wydrukowane w piśmie Braille'a (zestaw GA-6-102).

2.2. Wyniki uczniów

Wyniki ogólne

Dla 50 uczniów z dysfunkcjami wzroku z województwa pomorskiego, którzy w trzeciej części egzaminu gimnazjalnego zdawali język **angielski** zestaw zadań był **trudny** (wskaźnik łatwości równy 0,48 – tabela 10.). Dla 5 uczniów z tymi dysfunkcjami, którzy zdawali język **niemiecki** zestaw zadań okazał się **umiarkowanie trudny** (wskaźnik łatwości – 0,50).

Tabela 10. Wartości parametrów statystycznych wyników zdających w województwie pomorskim – zestawy GA-4-102, GA-5-102 i GA-6-102 oraz GN-4-102 i GN-5-102

Parametr statystyczny	Wartość parametru – zestawy	
	GA-4-102, GA-5-102 i GA-6-102	GN-4-102 i GN-5-102
Liczebność	50	5
Wynik minimalny w punktach	7	18
Wynik maksymalny w punktach	45	30
Mediana w punktach	21,00	24,00
Wynik średni w punktach	24,02	24,80
Odchylenie standardowe w punktach	10,94	4,60
Wynik średni w procentach	48,0	49,6

Wyniki w obszarach standardów wymagań

Uczniowie z dysfunkcjami wzroku zdający egzamin z języka **angielskiego** ogółem uzyskali wyższe wyniki za rozwiązanie zadań sprawdzających umiejętności z obszaru I (*odbiór tekstu słuchanego*) i z obszaru III (*reagowanie językowe*) – grupy tych zadań były dla nich umiarkowanie trudne (wskaźniki łatwości odpowiednio – 0,60 i 0,50). Natomiast grupa zadań sprawdzających umiejętności z obszaru II (*odbiór tekstu czytanego*) okazała się dla zdających trudna (wskaźnik łatwości – 0,40).

Dla statystycznego zdającego język **niemiecki** grupy zadań z obszaru I i z obszaru III były umiarkowanie trudne (wskaźniki łatwości odpowiednio – 0,50 i 0,51), a grupa zadań z obszaru II była trudna (wskaźnik łatwości – 0,48).

Tabela 11. Wartości parametrów statystycznych wyników zdających w województwie pomorskim w obszarach standardów wymagań – zestawy GA-4-102, GA-5-102 i GA-6-102 oraz GN-4-102 i GN-5-102

Parametr statystyczny	Zestawy GA-4-102, GA-5-102 i GA-6-102			Zestawy GN-4-102 i GN-5-102		
	I (0-10)	II (0-20)	III (0-20)	I (0-10)	II (0-20)	III (0-20)
Wynik średni w punktach	6,04	8,04	9,94	5,00	9,60	10,20
Odchylenie standardowe w pkt	2,58	4,32	4,77	1,58	2,70	2,28
Wynik średni w procentach	60,4	40,2	49,7	50,0	48,0	51,0

3. Uczniowie słabo słyszący i uczniowie niesłyszący – zestawy GA-7-102 i GN-7-102

3.1. Opis zestawów egzaminacyjnych

Zestaw egzaminacyjny z języka angielskiego zawierał 11 zadań zamkniętych, a zestaw z języka niemieckiego składał się z 10 zadań zamkniętych. Zastosowano następujące formy takich zadań: zadania prawda-falsz, zadania wyboru wielokrotnego, w których zdający wskazywał jedną odpowiedź spośród kilku podanych i zadania na dobieranie. Za poprawne rozwiązanie wszystkich zadań można było uzyskać maksymalnie 50 punktów.

Zadania sprawdzały wiadomości i umiejętności opisane w **dwóch obszarach** standardów wymagań:

- obszar I – *odbiór tekstu czytanego*
- obszar II – *reagowanie językowe*.

Przyporządkowanie numerów zadań do poszczególnych obszarów standardów wymagań wraz z liczbą punktów możliwych do zdobycia za ich rozwiązanie i ich wagą procentową przedstawiono w tabelach 12-13.

Tabela 12. Przyporządkowanie zadań i punktów do obszarów standardów wymagań egzaminacyjnych – zestaw GA-7-102

Numer obszaru standardów wymagań	Nazwa obszaru standardów wymagań	Liczba punktów	Procent punktów możliwych do uzyskania	Numery zadań
I	<i>Odbiór tekstu czytanego</i>	25	50	1, 2, 3, 4, 5, 6
II	<i>Reagowanie językowe</i>	25	50	7, 8, 9, 10, 11
Razem		50	100	1-11

Tabela 13. Przyporządkowanie zadań i punktów do obszarów standardów wymagań egzaminacyjnych – zestaw GN-7-102

Numer obszaru standardów wymagań	Nazwa obszaru standardów wymagań	Liczba punktów	Procent punktów możliwych do uzyskania	Numery zadań
I	<i>Odbiór tekstu czytanego</i>	30	60	1, 2, 3, 4, 5, 6
II	<i>Reagowanie językowe</i>	20	40	7, 8, 9, 10
Razem		50	100	1-10

3.2. Wyniki uczniów

Wyniki ogólne

Dla 74 uczniów z dysfunkcjami słuchu z województwa pomorskiego, którzy w trzeciej części egzaminu gimnazjalnego zdawali język **angielski**, zestaw zadań był **łatwy** (wskaźnik łatwości równy 0,72). Natomiast dla 16 uczniów z tymi dysfunkcjami, którzy zdawali język **niemiecki**, zestaw zadań okazał się **umiarkowanie trudny** (wskaźnik łatwości równy 0,67). W poniższej tabeli przedstawiono wartości parametrów statystycznych wyników tych uczniów.

Tabela 14. Wartości parametrów statystycznych wyników zdających w województwie pomorskim – zestawy GA-7-102 i GN-7-102

Parametr statystyczny	Wartość parametru – zestaw	
	GA-7-102	GN-7-102
Liczebność	74	16
Wynik minimalny w punktach	18	18
Wynik maksymalny w punktach	50	47
Mediana w punktach	34,50	33,50
Wynik średni w punktach	36,15	33,25
Odchylenie standardowe w punktach	9,51	8,14
Wynik średni w procentach	72,3	66,5

Wyniki w obszarach standardów wymagań

Uczniowie ogółem uzyskali **porównywalne** wyniki za rozwiązanie grupy zadań sprawdzających umiejętności **z obszaru I** (*odbiór tekstu czytanego*) i grupy zadań sprawdzających umiejętności **z obszaru II** (*reagowanie językowe*). Obie grupy zadań w przypadku języka **angielskiego** były dla zdających z województwa pomorskiego **łatwe**, a w przypadku języka **niemieckiego** – **umiarkowanie trudne**. Wartości podstawowych parametrów statystycznych wyników zdających w obszarach standardów wymagań ujęto w poniższej tabeli.

Tabela 15. Wartości parametrów statystycznych wyników zdających w województwie pomorskim w obszarach standardów wymagań – zestawy GA-7-102 i GN-7-102

Parametr statystyczny	Zestaw GA-7-102		Zestaw GN-7-102	
	I (0-25)	II (0-25)	I (0-30)	II (0-20)
Wynik średni w punktach	18,45	17,70	19,88	13,38
Odchylenie standardowe w pkt	4,95	5,08	5,08	4,30
Wynik średni w procentach	73,8	70,8	66,3	66,9

4. Uczniowie z upośledzeniem umysłowym w stopniu lekkim – zestawy GA-8-102, GN-8-102 i GR-8-102

4.1. Opis zestawów egzaminacyjnych

Zestawy egzaminacyjne dla uczniów z upośledzeniem umysłowym w stopniu lekkim z języków angielskiego i niemieckiego zawierały po 13 zadań zamkniętych, a z języka rosyjskiego – 24 zadania zamknięte. Zastosowano następujące formy zadań zamkniętych: zadania prawda-fałsz, zadania wyboru wielokrotnego, w których zdający wskazywał jedną odpowiedź spośród kilku podanych i zadania na dobieranie. Za poprawne rozwiązanie wszystkich zadań można było uzyskać maksymalnie 50 punktów.

Zadania sprawdzały wiadomości i umiejętności opisane w **trzech obszarach** standardów wymagań:

- obszar I – odbiór tekstu słuchanego
- obszar II – odbiór tekstu czytanego
- obszar III – reagowanie językowe.

Przyporządkowanie numerów zadań do poszczególnych obszarów standardów wymagań wraz z liczbą punktów możliwych do zdobycia za ich rozwiązanie i ich wagą procentową przedstawiono w poniższych tabelach.

Tabela 16. Przyporządkowanie zadań i punktów do obszarów standardów wymagań egzaminacyjnych – zestawy GA-8-102 i GN-8-102

Numer obszaru standardów wymagań	Nazwa obszaru standardów wymagań	Liczba punktów	Procent punktów możliwych do uzyskania	Numery zadań
I	<i>Odbiór tekstu słuchanego</i>	10	20	1, 2, 3
II	<i>Odbiór tekstu czytanego</i>	20	40	9, 10, 11, 12, 13
III	<i>Reagowanie językowe</i>	20	40	4, 5, 6, 7, 8
Razem		50	100	1-13

Tabela 17. Przyporządkowanie zadań i punktów do obszarów standardów wymagań egzaminacyjnych – zestaw GR-8-102

Numer obszaru standardów wymagań	Nazwa obszaru standardów wymagań	Liczba punktów	Procent punktów możliwych do uzyskania	Numery zadań
I	<i>Odbiór tekstu słuchanego</i>	10	20	1, 2, 3, 4, 5, 6, 7, 8
II	<i>Odbiór tekstu czytanego</i>	20	40	19, 20, 21, 22, 23, 24
III	<i>Reagowanie językowe</i>	20	40	9, 10, 11, 12, 13, 14, 15, 16, 17, 18
Razem		50	100	1-24

4.2. Wyniki uczniów

Wyniki ogólne

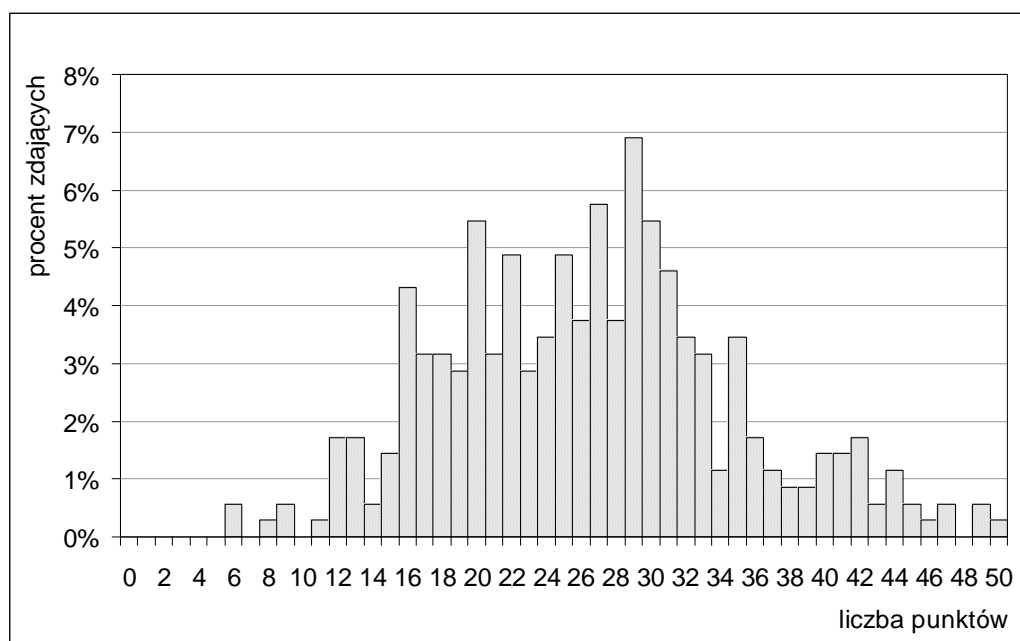
Spośród uczniów z upośledzeniem umysłowym w stopniu lekkim w trzeciej części egzaminu gimnazjalnego w województwie pomorskim najwięcej osób zdawało egzamin z języka **angielskiego** – było ich 348. Wartości parametrów statystycznych wyników tych uczniów przedstawiono w tabeli 18. Zestaw zadań był dla tej grupy zdających **umiarkowanie trudny** (wskaźnik łatwości – 0,53).

Egzamin z zakresu języka niemieckiego zdawało 185 uczniów, a z zakresu języka rosyjskiego – 6 uczniów. Dla zdających z województwa pomorskiego zestaw zadań z języka **niemieckiego** był **umiarkowanie trudny** (wskaźnik łatwości – 0,57), a z języka **rosyjskiego** okazał się **trudny** (wskaźnik łatwości – 0,41).

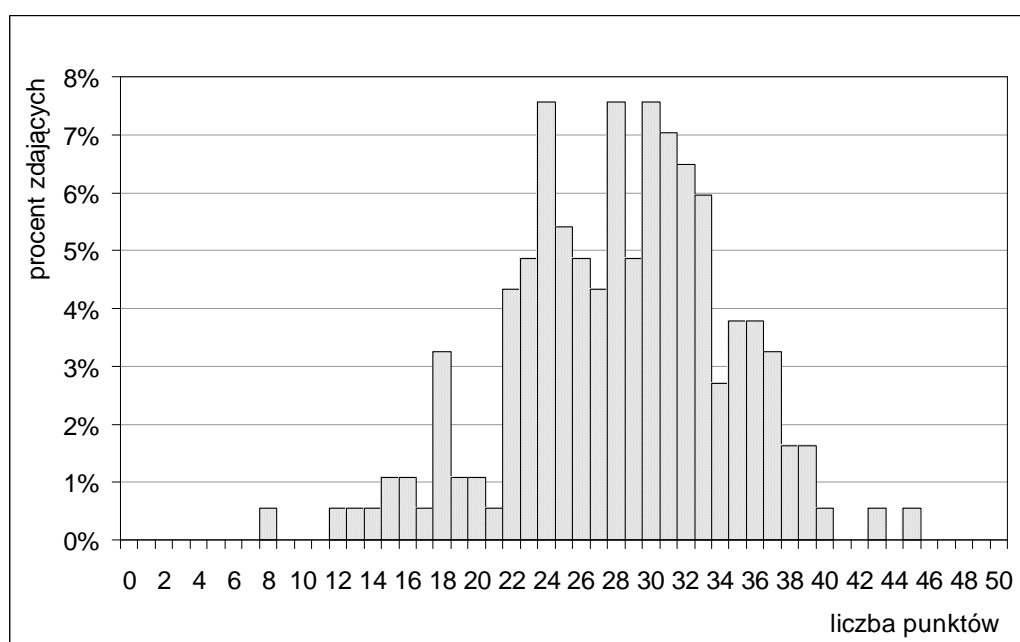
Tabela 18. Wartości parametrów statystycznych wyników zdających w województwie pomorskim – zestawy GA-8-102, GN-8-102 i GR-8-102

Parametr statystyczny	Wartość parametru – zestaw		
	GA-8-102	GN-8-102	GR-8-102
Liczebność	348	185	6
Wynik minimalny w punktach	6	8	19
Wynik maksymalny w punktach	50	45	23
Mediana w punktach	27,00	29,00	20,50
Wynik średni w punktach	26,56	28,23	20,67
Odchylenie standardowe w punktach	8,36	6,19	1,63
Wynik średni w procentach	53,1	56,5	41,3

Poniższe rysunki przedstawiają procentowe rozkłady liczebności wyników egzaminu z języków angielskiego i niemieckiego.



Rysunek 13. Rozkład liczebności wyników zdających w województwie pomorskim – zestaw **GA-8-102**



Rysunek 14. Rozkład liczebności wyników zdających w województwie pomorskim – zestaw **GN-8-102**

Wyniki w obszarach standardów wymagań

Uczniowie z województwa pomorskiego z upośledzeniem umysłowym w stopniu lekkim, którzy zdawali egzamin z języka **angielskiego**, ogółem uzyskali najwyższe wyniki za rozwiązanie zadań sprawdzających umiejętności z obszaru I (*odbiór tekstu słuchanego*) – grupa tych zadań była dla nich łatwa (wskaźnik łatwości – 0,71). Natomiast grupa zadań sprawdzających wiadomości i umiejętności z obszaru II (*odbiór tekstu czytanego*) okazała się dla nich umiarkowanie trudna (wskaźnik łatwości – 0,53), a z obszaru III (*reagowanie językowe*) – trudna (wskaźnik łatwości – 0,44).

Dla statystycznego ucznia z województwa pomorskiego z upośledzeniem umysłowym w stopniu lekkim zdającego egzamin z zakresu języka **niemieckiego** wszystkie trzy grupy zadań – sprawdzających umiejętności z obszarów I, II i III – były umiarkowanie trudne (wskaźniki łatwości wyniosły odpowiednio 0,61, 0,59 i 0,52).

Dla sześciu zdających egzamin z języka **rosyjskiego** wszystkie trzy grupy zadań okazały się trudne (wskaźniki łatwości wyniosły odpowiednio 0,45, 0,33 i 0,48).

Wartości podstawowych parametrów statystycznych wyników zdających w obszarach standardów wymagań ujęto w poniższej tabeli.

Tabela 19. Wartości parametrów statystycznych wyników zdających w województwie pomorskim w obszarach standardów wymagań – zestawy GA-8-102, GN-8-102 i GR-8-102

Parametr statystyczny	Język angielski – zestaw GA-8-102			Język niemiecki – zestaw GN-8-102			Język rosyjski – zestaw GR-8-102		
	I (0-10)	II (0-20)	III (0-20)	I (0-10)	II (0-20)	III (0-20)	I (0-10)	II (0-20)	III (0-20)
Wynik średni w pkt	7,13	10,68	8,76	6,14	11,71	10,38	4,50	6,67	9,50
Odchylenie standardowe w pkt	2,30	4,12	3,72	1,98	3,23	2,80	1,52	1,63	2,81
Wynik średni w procentach	71,3	53,4	43,8	61,4	58,5	51,9	45,0	33,3	47,5

Załącznik

Procentowe rozkłady liczebności niskich, średnich i wysokich wyników egzaminu gimnazjalnego w 2010 roku w gminach i w miastach

W tabeli 20. przedstawiono procentowe rozkłady liczebności zdających z poszczególnych jednostek samorządu terytorialnego (gmin, miast i gmin oraz miast) w województwie pomorskim, którzy uzyskali wyniki mieszczące się w przedziałach I (wyniki niskie), II (wyniki średnie) i III (wyniki wysokie).

Tabela 20. Procentowy rozkład niskich, średnich i wysokich wyników⁴ egzaminu gimnazjalnego w 2010 roku w gminach i miastach województwa pomorskiego – zestawy **GH-1-102**, **GM-1-102**, **GA-1-102** i **GN-1-102**

Powiat	Gmina/Miasto	Przedmioty humanistyczne			Przedmioty matematyczno-przyrodnicze			Język obcy					
		N	Ś	W	N	Ś	W	angielski			niemiecki		
								N	Ś	W	N	Ś	W
bytowski	Gmina Borzytuchom	32	59	9	29	56	15				26	65	9
	Miasto i Gmina Bytów	36	53	11	32	50	18	7	51	41	30	48	22
	Gmina Czarna Dąbrówka	45	52	3	40	53	7	53	47	0	17	63	20
	Gmina Kołczygłowy	45	48	7	45	49	6	38	54	8	35	61	4
	Gmina Lipnica	23	50	27	15	50	35				10	55	35
	Miasto i Gmina Miastko	29	57	14	34	53	13				22	53	25
	Gmina Parchowo	32	62	6	28	55	17				15	68	17
	Gmina Studzienice	26	61	13	11	61	29				8	61	31
	Gmina Trzebielino	35	64	2	22	65	13				18	64	18
	Gmina Tuchomie	48	48	4	28	56	17				13	50	37
chojnicki	Miasto Chojnice	27	59	14	24	55	21	22	53	25	16	64	19
	Miasto i Gmina Brusy	28	59	13	27	55	18	26	66	9	26	63	11
	Gmina Chojnice	40	57	3	35	49	16	39	53	8	14	62	24
	Miasto i Gmina Czersk	28	62	10	28	50	21	38	56	6	20	60	20
	Gmina Konarzyny	13	80	7	3	80	17				23	67	10
człuchowski	Miasto Człuchów	29	54	17	30	49	21	14	40	46	39	45	15
	Miasto i Gmina Czarne	38	59	3	38	53	9	19	45	36	23	67	10
	Gmina Człuchów	44	49	7	28	55	17	24	59	16	31	62	6
	Miasto i Gmina Debrzno	37	51	12	32	57	11	28	62	10	27	63	10
	Gmina Koczała	29	60	11	23	51	26				12	56	32
	Gmina Przechlewo	29	53	17	23	56	21				12	51	37
	Gmina Rzeczenica	29	67	5	29	64	7	38	60	2			
gdański	Miasto Pruszcz Gdański	19	69	12	22	50	28	18	48	34			
	Gmina Cedry Wielkie	34	54	12	30	57	13	42	48	10			
	Gmina Kolbudy	23	64	12	26	53	21	26	51	23			
	Gmina Pruszcz Gdański	31	60	9	34	49	17	28	50	21			
	Gmina Przywidz	35	60	5	37	53	11	42	49	9			
	Gmina Pszczółki	38	51	11	31	56	13	36	45	18			
	Gmina Suchy Dąb	40	56	4	40	49	11	49	40	11			
	Gmina Trąbki Wielkie	31	64	5	35	48	17				35	54	11
kartuski	Gmina Chmielno	19	67	15	31	52	17	41	47	12			
	Miasto i Gmina Kartuzy	28	58	13	28	53	19	32	52	16	5	60	35
	Gmina Przodkowo	36	58	6	25	64	11	47	49	3			
	Gmina Sierakowice	32	57	11	28	56	16	35	52	13	17	68	15
	Gmina Somonino	34	54	13	34	48	18	50	42	9			
	Gmina Stężycza	21	67	12	29	46	25	37	55	7	19	56	26
	Gmina Sulęczyño	24	63	14	17	54	29	20	64	15			
	Miasto i Gmina Żukowo	29	52	19	31	52	18	37	48	16			

⁴ Liczbę zdających podano w załączniku do Sprawozdania z egzaminu gimnazjalnego przeprowadzonego w kwietniu 2010 roku w trzecich klasach gimnazjów w województwie pomorskim; N, Ś i W – procent wyników odpowiednio niskich, średnich i wysokich; pominięto dane, gdy do egzaminu przystąpiło mniej niż 10 uczniów

cd tabeli 20.

Powiat	Gmina/Miasto	Przedmioty humanistyczne			Przedmioty matematyczno-przyrodnicze			Język obcy					
								angielski			niemiecki		
		N	S	W	N	S	W	N	S	W	N	S	W
kościerski	Miasto Kościerzyna	23	63	14	18	57	25	15	54	30	24	63	14
	Gmina Dziemiany	40	48	11	34	53	13				31	46	24
	Gmina Karsin	20	70	10	25	55	20	36	57	7	24	64	11
	Gmina Kościerzyna	27	55	18	21	61	18	45	44	11	23	61	16
	Gmina Liniewo	34	56	10	19	51	31	33	46	21	20	63	17
	Gmina Lipusz	18	67	16	19	65	16	46	53	2			
	Gmina Nowa Karczma	26	60	14	28	57	15	33	59	7	38	46	16
	Gmina Stara Kiszewa	32	56	11	34	53	13	17	67	17	21	77	3
kwidzyński	Miasto Kwidzyn	15	66	20	14	52	34	18	56	25			
	Gmina Gardeja	28	64	8	31	56	13	28	63	9	21	79	0
	Gmina Kwidzyn	23	69	8	14	60	26	31	57	12			
	Miasto i Gmina Prabuty	24	62	15	19	61	20	25	55	20			
	Gmina Ryjewo	31	47	22	45	41	15	42	47	12	32	58	10
	Gmina Sadlinki	23	63	14	16	57	27	32	61	8			
łęborski	Miasto Łębork	28	55	17	30	50	19	26	49	25	29	53	18
	Miasto Łeba	24	60	16	27	49	24	25	49	25			
	Gmina Cewice	27	59	14	31	52	17				17	51	32
	Gmina Nowa Wieś Lęborska	36	55	9	35	52	13	38	55	7	17	59	24
	Gmina Wicko	26	67	7	26	46	28				19	62	19
malborski	Miasto Malbork	25	60	14	27	49	25	23	45	32	20	66	14
	Gmina Lichnowy	53	42	5	47	47	6				42	52	6
	Gmina Malbork	42	51	7	67	33	0	24	62	14	58	42	0
	Gmina Miłoradz	25	61	14	42	50	8	39	56	6			
	Miasto i Gmina Nowy Staw	44	53	2	37	56	8				46	52	2
	Gmina Stare Pole	42	46	12	35	52	13	27	62	12			
nowodworski	Miasto Krynica Morska	20	60	20	27	40	33	33	47	20			
	Miasto i Gmina Nowy Dwór Gd.	31	56	13	30	53	18	38	48	14	30	40	30
	Gmina Ostaszewo	58	33	9	55	42	3	63	28	9			
	Gmina Stegna	25	57	18	27	49	24	34	50	16			
	Gmina Sztutowo	22	63	14	16	51	33	27	57	16			
pucki	Miasto Hel	22	75	3	6	72	22	17	53	30			
	Miasto Jastarnia	24	56	20	24	54	22				18	58	25
	Miasto Puck	35	55	10	36	50	14	31	53	16			
	Miasto Władysławowo	26	58	16	30	55	15	25	53	22	13	77	10
	Gmina Kosakowo	23	67	9	33	60	7	19	70	12			
	Gmina Krokowa	25	62	13	25	61	14	26	62	12			
	Gmina Puck	39	50	11	38	48	14	44	46	10	37	53	10
słupski	Miasto Ustka	33	51	16	31	50	20	24	53	23			
	Gmina Damnica	38	53	9	41	42	17	38	51	11	45	55	0
	Gmina Dębica Kaszubska	39	54	7	33	55	12	35	53	12	30	61	9
	Gmina Główny	47	49	4	42	48	11	53	40	7	37	56	7
	Miasto i Gmina Kępnice	36	54	10	32	49	19				25	61	15
	Gmina Kobylnica	38	55	7	35	56	9	37	39	24	24	60	16
	Gmina Potęgowo	49	46	5	32	56	12	43	46	11			
	Gmina Słupsk	32	55	13	26	58	16	30	55	15	25	69	6
	Gmina Smołdzino	27	61	11	43	34	23				24	57	19
Gmina Ustka	50	50	0	46	50	4	48	44	8				

cd. tabeli 20.

Powiat	Gmina/Miasto	Przedmioty humanistyczne			Przedmioty matematyczno-przyrodnicze			Język obcy					
								angielski			niemiecki		
		N	S	W	N	S	W	N	S	W	N	S	W
starogardzki	Miasto Czarna Woda	26	68	5	31	56	13	26	62	13			
	Miasto Skórcz	37	62	2	27	52	21	22	67	11	16	56	28
	Miasto Starogard Gdański	26	61	13	25	50	25	31	49	20	17	53	30
	Gmina Bobowo	29	60	11	31	60	9	37	58	5	25	56	19
	Gmina Kaliska	23	66	10	21	51	29	29	56	15	11	58	31
	Gmina Lubichowo	35	55	10	28	60	12				37	54	10
	Gmina Osieczna	45	55	0	41	52	7	48	52	0			
	Gmina Osiek	33	58	9	21	58	21	36	55	9			
	Miasto i Gmina Skarszewy	33	57	10	32	46	22	35	54	10	30	61	10
	Gmina Skórcz	30	59	11	39	39	22	48	46	7			
	Gmina Smętowo Graniczne	36	55	9	32	61	6	18	70	12			
	Gmina Starogard Gdański	49	43	8	42	47	11	51	43	6	35	58	8
	Gmina Zblewo	31	63	6	22	62	16	35	52	13	13	79	8
tczewski	Miasto Tczew	31	54	15	30	46	24	15	51	34	34	47	19
	Miasto i Gmina Gniew	45	47	8	36	50	13				39	45	16
	Gmina Morzeszczyn	36	62	2	31	57	12	48	50	2			
	Miasto i Gmina Pelplin	32	63	5	28	63	9	25	60	15	39	61	0
	Gmina Subkowy	27	60	13	30	54	16	37	56	8			
	Gmina Tczew	38	53	10	37	54	10	51	39	10			
wejherowski	Miasto Reda	23	67	10	20	56	24	24	52	24			
	Miasto Rumia	22	61	17	22	46	32	18	50	31			
	Miasto Wejherowo	24	62	13	26	51	23	27	50	23	18	65	18
	Gmina Choczewo	25	60	15	31	58	11				35	46	19
	Gmina Gniewino	36	58	6	43	47	10				38	52	10
	Gmina Linia	33	58	9	31	55	14	52	46	2			
	Gmina Luzino	31	59	10	31	51	18	34	55	11			
	Gmina Łęczyce	37	58	4	35	52	13	27	49	24	36	53	12
	Gmina Szemud	30	52	17	26	54	20	40	46	14	18	64	18
Gmina Wejherowo	34	50	16	30	50	20	32	49	18				
sztumski	Miasto i Gmina Dzierzgoń	29	55	17	30	52	18	27	55	18			
	Gmina Mikołajki Pomorskie	33	60	6	37	46	17	48	44	8			
	Gmina Stary Dzierzgoń	31	56	13	25	64	11	40	58	2			
	Gmina Stary Targ	48	46	6	39	51	10	46	44	10	27	73	0
	Miasto i Gmina Sztum	28	60	13	36	49	16	25	63	12	26	57	17
Miasta na prawach powiatu	Miasto Gdańsk	21	59	20	22	47	31	19	45	35	14	44	42
	Miasto Gdynia	16	58	26	17	48	35	13	46	42			
	Miasto Słupsk	27	55	18	28	50	22	22	45	34	33	52	16
	Miasto Sopot	14	57	29	17	49	34	15	43	43			
Województwo pomorskie	27	58	15	27	52	23	25	49	26	26	56	18	