

Szanowni Państwo!

Zgodnie z *Rozporządzeniem* Ministra Edukacji Narodowej z dnia 30 kwietnia 2007 roku w sprawie warunków i sposobu oceniania, klasyfikowania i promowania uczniów i słuchaczy oraz przeprowadzania sprawdzianów i egzaminów w szkołach publicznych (Dz. U. z 2007 r. Nr 83, poz. 562 z późniejszymi zmianami) został przeprowadzony w całym kraju egzamin maturalny dla absolwentów liceów ogólnokształcących, liceów profilowanych, uzupełniających liceów ogólnokształcących, techników i techników uzupełniających, zgodnie z terminami ustalonymi przez Dyrektora Centralnej Komisji Egzaminacyjnej.

Celem egzaminu maturalnego było sprawdzenie wiadomości i umiejętności określonych w standardach wymagań egzaminacyjnych będących podstawą do jego przeprowadzenia.

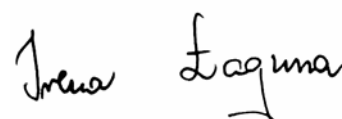
W sprawozdaniu przedstawiono informacje dotyczące absolwentów zdających po raz pierwszy, po raz kolejny oraz wszystkich zdających, którzy przystąpili do egzaminu w maju 2010 roku i rozwiązywali standardowe arkusze egzaminacyjne.

W rozdziale I scharakteryzowano populację zdających egzamin maturalny w poszczególnych typach szkół. **W rozdziale II** opisano najważniejsze działania związane z przygotowaniem i przebiegiem egzaminu maturalnego oraz proces sprawdzania prac egzaminacyjnych i ustalania wyników. **Rozdział III** zawiera prezentację wyników egzaminu maturalnego. Opisano w nim między innymi zdawalność oraz wyniki części ustnej i części pisemnej egzaminu w poszczególnych typach szkół z przedmiotów obowiązkowych, jak również wyniki z przedmiotów dodatkowo wybranych. Zestawienia dotyczą także średnich wyników szkół oraz średnich wyników w powiatach województwa pomorskiego.

Na końcu opracowania zamieszczono **Podsumowanie i wnioski**. W **załączniku** podano podstawowe statystyki dotyczące wyników zdających z uwzględnieniem tegorocznych absolwentów oraz zdających po raz kolejny.

Mam nadzieję, że opracowanie okaże się przydatne w pracy tych osób, które zainteresowane są rozwijaniem wiedzy i umiejętności uczniów szkół ponadgimnazjalnych.

Wyrazy serdecznego podziękowania składam wszystkim osobom zaangażowanym w zewnętrzne ocenianie. Szczególnie dziękuję dyrektorom szkół oraz egzaminatorom za rzetelne i sprawne wykonanie zadań.



Dyrektor

Okręgowej Komisji Egzaminacyjnej w Gdańsku

W sprawozdaniu zastosowano następujące skróty:

CKE	–	Centralna Komisja Egzaminacyjna
OKE	–	Okręgowa Komisja Egzaminacyjna w Gdańsku
PZE	–	przewodniczący zespołu egzaminacyjnego
SZE	–	szkolny zespół egzaminacyjny
ZN	–	zespół nadzorujący
PZN	–	przewodniczący zespołu nadzorującego
LO	–	liceum ogólnokształcące
LP	–	liceum profilowane
T	–	technikum
LU	–	uzupełniające liceum ogólnokształcące
TU	–	technikum uzupełniające
PP	–	poziom podstawowy egzaminu maturalnego
PR	–	poziom rozszerzony egzaminu maturalnego
MPO	–	egzamin maturalny z języka polskiego
MJA	–	egzamin maturalny z języka angielskiego
MJF	–	egzamin maturalny z języka francuskiego
MJN	–	egzamin maturalny z języka niemieckiego
MJR	–	egzamin maturalny z języka rosyjskiego
MBI	–	egzamin maturalny z biologii
MCH	–	egzamin maturalny z chemii
MFA	–	egzamin maturalny z fizyki i astronomii
MFI	–	egzamin maturalny z filozofii
MGE	–	egzamin maturalny z geografii
MHI	–	egzamin maturalny z historii
MHS	–	egzamin maturalny z historii sztuki
MHM	–	egzamin maturalny z historii muzyki
MIN	–	egzamin maturalny z informatyki
MKL	–	egzamin maturalny z języka łacińskiego i kultury antycznej
MMA	–	egzamin maturalny z matematyki
MWO	–	egzamin maturalny z wiedzy o społeczeństwie
<i>Rozporządzenie</i>	–	<i>Rozporządzenia Ministra Edukacji Narodowej z dnia 30 kwietnia 2007 roku w sprawie warunków i sposobu oceniania, klasyfikowania i promowania uczniów i słuchaczy oraz przeprowadzania sprawdzianów i egzaminów w szkołach publicznych (Dz.U. z 2007 r. Nr 83, poz. 562, z późniejszymi zmianami)</i>
<i>Procedury</i>	–	<i>Procedury organizacji i przeprowadzania egzaminu maturalnego od roku szkolnego 2009/2010 oraz Materiał pomocniczy – organizacja i przeprowadzenie egzaminu maturalnego w roku szkolnym 2009/2010</i>

Spis treści

Rozdział I. Populacja zdających	4
1. Zdający z uwzględnieniem typów zestawów egzaminacyjnych.....	4
2. Uczestnicy egzaminu z uwzględnieniem typów szkół	4
3. Uczestnicy egzaminu z uwzględnieniem lokalizacji szkół	5
4. Zdający z uwzględnieniem płci	6
5. Zdający z uwzględnieniem zdawanych przedmiotów	7
5.1. Przedmioty obowiązkowe	7
5.2. Przedmioty dodatkowo wybrane	8
6. Laureaci i finaliści olimpiad.....	9
7. Uczestnicy egzaminu maturalnego w powiatach.....	10
Rozdział II. Organizacja i przebieg egzaminu maturalnego	11
1. Przygotowanie egzaminu maturalnego przez OKE w Gdańsku	11
1.1. Spotkania z dyrektorami szkół.....	11
1.2. Przygotowanie egzaminatorów	11
1.3. Powołanie obserwatorów	12
2. Organizacja i przebieg egzaminu maturalnego w szkołach.....	12
2.1. Ewaluacja egzaminu	12
2.2. Przygotowanie egzaminu	13
2.3. Przebieg egzaminu.....	14
3. Sprawdzanie prac egzaminacyjnych i komunikowanie wyników egzaminu	15
3.1. Ustalanie wyników części ustnej	15
3.2. Organizacja i przebieg sprawdzania części pisemnej	15
3.3. Ustalenie i przekazanie wyników egzaminu różnym odbiorcom.....	15
Rozdział III. Wyniki egzaminu maturalnego.....	16
1. Wyniki egzaminu maturalnego z przedmiotów obowiązkowych	16
1.1. Zdawalność egzaminu z uwzględnieniem typów szkół.....	16
1.2. Zdawalność egzaminu z uwzględnieniem lokalizacji szkół.....	17
1.3. Zdawalność egzaminu z uwzględnieniem płci zdających.....	18
1.4. Wyniki części ustnej	18
1.5. Wyniki części pisemnej	20
2. Wyniki egzaminu maturalnego z przedmiotów dodatkowo wybranych.....	24
2.1. Wyniki części ustnej	24
2.2. Wyniki części pisemnej	25
3. Wyniki szkół z przedmiotów obowiązkowych	28
4. Wyniki w powiatach z przedmiotów obowiązkowych	30
4.1. Zdawalność egzaminu.....	30
4.2. Wyniki części pisemnej	32
Podsumowanie i wnioski	35
Spis rysunków.....	36
Spis tabel	37

Rozdział I. Populacja zdających

W niniejszym rozdziale przedstawiona została charakterystyka populacji zdających w województwie pomorskim. Przy interpretowaniu wyników egzaminu należy uwzględniać liczebność populacji maturzystów w poszczególnych typach szkół, lokalizację szkół i zróżnicowanie zdających ze względu na płeć.

Do egzaminu maturalnego przystąpili absolwenci liceów ogólnokształcących (LO), liceów profilowanych (LP), techników (T), uzupełniających liceów ogólnokształcących (LU) i techników uzupełniających (TU).

1. Zdający z uwzględnieniem typów zestawów egzaminacyjnych

Do egzaminu maturalnego w **540 szkołach** przystąpiło **22 613 zdających**. Wśród nich byli także absolwenci z lat ubiegłych, z których część:

- nie zdała egzaminu maturalnego z obowiązkowego przedmiotu lub przedmiotów w części ustnej lub pisemnej w poprzednich sesjach egzaminacyjnych,
- podwyższała wyniki uzyskane poprzednio,
- przystępowała do egzaminu z przedmiotów dodatkowych, których nie zdawała wcześniej.

Zdający po raz pierwszy stanowili 91,2% osób przystępujących do egzaminu maturalnego, a 8,8 % zdający po raz kolejny.

Zestawienie liczby zdających z uwzględnieniem typów zestawów egzaminacyjnych w województwie pomorskim przedstawiono w tabeli 1.

Tabela 1. Liczba zdających egzamin maturalny z uwzględnieniem typów zestawów egzaminacyjnych w województwie pomorskim

Symbol arkusza	Typ arkusza egzaminacyjnego	Zdający po raz pierwszy	Zdający po raz kolejny	Wszyscy Zdający
A1	standardowy	20 581	1 983	22 564
A4	dla zdających słabo widzących (czcionka Arial 16 pkt)	25	3	28
A7	dla zdających niesłyszących	13	8	21
Razem		20 619	1 994	22 613

2. Uczestnicy egzaminu z uwzględnieniem typów szkół

Wśród szkół, których absolwenci zdawali egzamin maturalny, dominowały licea ogólnokształcące – było ich w województwie pomorskim około 44%. Technika stanowiły około 20% wszystkich szkół w województwie, liceów profilowanych było około 12%, a uzupełniających liceów ogólnokształcących i techników uzupełniających około 23%.

Najliczniejszą grupę maturzystów (ponad 60% populacji zdających w województwie) stanowili absolwenci liceów ogólnokształcących. Prawie jedna trzecia tegorocznych maturzystów to absolwenci techników, około 3% ukończyło licea profilowane, a ponad 5% – uzupełniające licea ogólnokształcące i technika uzupełniające.

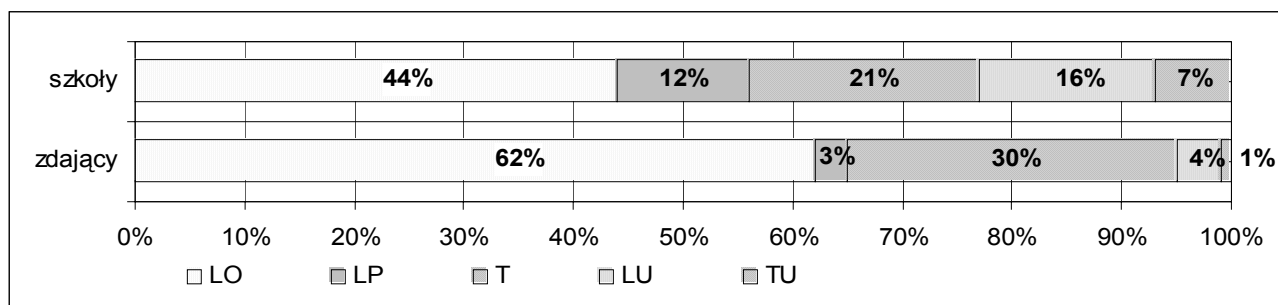
W tabeli 2. i 3. podano liczbę szkół, których absolwenci przystąpili do egzaminu maturalnego, i liczbę zdających w województwie pomorskim z uwzględnieniem typów szkół, a na rysunku 1. przedstawiono odsetek szkół i odsetek zdających z poszczególnych typów szkół.

Tabela 2. Liczba szkół, których absolwenci zdawali egzamin maturalny w województwie pomorskim z uwzględnieniem typów szkół

	Szkoly					Razem
	LO	LP	T	LU	TU	
Liczba	240	64	115	86	35	540

Tabela 3. Liczba absolwentów¹, których zdawali egzamin maturalny w województwie pomorskim z uwzględnieniem typów szkół

	Zdający po raz pierwszy						Zdający po raz kolejny	Wszyscy Zdający
	LO	LP	T	LU	TU	Razem		
Liczba	12 731	665	6 272	787	164	20 619	1 994	22 613



Rysunek 1. Odsetek szkół i odsetek zdających w województwie pomorskim z uwzględnieniem typów szkół

3. Uczestnicy egzaminu z uwzględnieniem lokalizacji szkół

Spośród szkół, których absolwenci zdawali egzamin maturalny, wyróżniono cztery grupy szkół:

- wiejskie,
- zlokalizowane w miastach do 20 tys. mieszkańców,
- zlokalizowane w miastach od 20 tys. do 100 tys. mieszkańców,
- zlokalizowane w miastach powyżej 100 tys. mieszkańców.

Na tej podstawie wyodrębniono cztery populacje maturzystów z uwzględnieniem lokalizacji szkół, które ukończyli.

Szkoly

Zróznicowanie liczby i odsetka poszczególnych typów szkół w województwie z uwzględnieniem ich lokalizacji przedstawiono w tabeli 4. Odsetek szkół odniesiono do liczby szkół ze względu na ich lokalizację.

Spośród ogółu szkół, z których absolwenci przystąpili do egzaminu maturalnego, najwięcej szkół znajdowało się w miastach od 20 tys. do 100 tys. mieszkańców (41%). W miastach powyżej 100 tys. mieszkańców i w miastach liczących do 20 tys. mieszkańców było odpowiednio 29% i 20% szkół, natomiast na wsiach – około 9%. Struktura szkolnictwa ponadgimnazjalnego w środowisku wiejskim jest inna niż w miastach – przeważają technika (około 40% szkół).

¹ Jako liczbę zdających przyjęto liczbę absolwentów, którzy przystąpili co najmniej do jednego egzaminu – w części ustnej lub pisemnej.

Tabela 4. Liczba i odsetek poszczególnych typów szkół w województwie pomorskim z uwzględnieniem lokalizacji szkół

Lokalizacja szkoły	Liczba i procent szkół, których absolwenci przystąpili do egzaminu maturalnego											
	LO		LP		T		LU		TU		Razem	
	Liczba	%	Liczba	%	Liczba	%	Liczba	%	Liczba	%	Liczba	%
Wieś	11	22,0	7	14,0	19	38,0	13	26,0	0	0,0	50	100
Miasto do 20 tys. mieszkańców	49	45,0	14	12,8	23	21,1	18	16,5	5	4,6	109	100
Miasto od 20 tys. do 100 tys. mieszkańców	96	43,2	31	14,0	42	18,9	33	14,9	20	9,0	222	100
Miasto powyżej 100 tys. mieszkańców	84	52,8	12	7,5	31	19,5	22	13,8	10	6,3	159	100
Woj. pomorskie	240	44,4	64	11,9	115	21,3	86	15,9	35	6,5	540	100

Zdający

Zróżnicowanie liczby i odsetka zdających egzamin w wersji standardowej z poszczególnych typów szkół z uwzględnieniem ich lokalizacji przedstawiono w tabeli 5. Odsetek zdających odniesiono do liczby zdających ze względu na lokalizację szkół.

Największy odsetek zdających (około 44%) uczęszczał do szkół zlokalizowanych w miastach od 20 tys. do 100 tys. mieszkańców. Około jedna trzecia zdających była absolwentami szkół, które funkcjonowały w miastach powyżej 100 tys. mieszkańców, a 16% ukończyło szkoły w miastach do 20 tysięcy mieszkańców. Do szkół wiejskich uczęszczało 5% zdających, z których prawie trzy czwarte uczyło się w technikach.

Tabela 5. Liczba i odsetek zdających z poszczególnych typów szkół w województwie pomorskim z uwzględnieniem lokalizacji szkół

Lokalizacja szkoły	Liczba i procent zdających											
	LO		LP		T		LU		TU		Razem	
	Liczba	%	Liczba	%	Liczba	%	Liczba	%	Liczba	%	Liczba	%
Wieś	142	13,8	63	6,1	761	74,0	63	6,1	0	0,0	1 029	100
Miasto do 20 tys. mieszkańców	2 248	66,8	115	3,4	823	24,5	164	4,9	16	0,5	3 366	100
Miasto od 20 tys. do 100 tys. mieszkańców	5 420	60,1	283	3,1	2 963	32,9	281	3,1	71	0,8	9 018	100
Miasto powyżej 100 tys. mieszkańców	4 890	68,2	202	2,8	1 722	24,0	277	3,9	77	1,1	7 168	100
Woj. pomorskie	12 700	61,7	663	3,2	6 269	30,5	785	3,8	164	0,8	20 581	100

4. Zdający z uwzględnieniem płci

Wśród tegorocznych absolwentów zdających egzamin maturalny w wersji standardowej było o 2 856 więcej kobiet niż mężczyzn. Różnica ta wystąpiła wśród absolwentów liceów ogólnokształcących, liceów profilowanych i uzupełniających liceów ogólnokształcących. Wśród maturzystów z techników i techników uzupełniających było inaczej – egzamin maturalny zdawało więcej mężczyzn niż kobiet (tabela 6.)

Tabela 6. Liczba i odsetek zdających z poszczególnych typów szkół w województwie pomorskim z uwzględnieniem płci

Płeć	Liczba i odsetek zdających											
	LO		LP		T		LU		TU		Razem	
	Liczba	%	Liczba	%	Liczba	%	Liczba	%	Liczba	%	Liczba	%
Kobiety	7 778	66,9	446	3,8	2 862	24,6	493	4,2	50	0,4	11 629	100
Mężczyźni	4 922	55,0	217	2,4	3 408	38,1	292	3,3	114	1,3	8 953	100

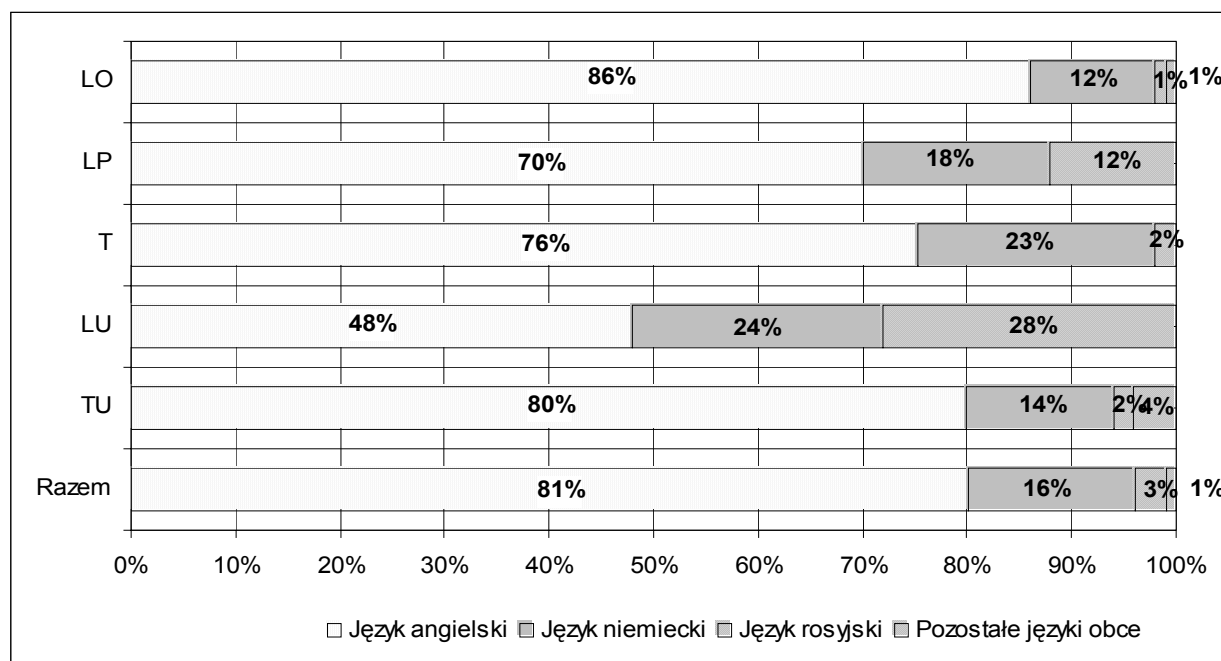
5. Zdający z uwzględnieniem zdawanych przedmiotów

Maturzyści zdawali przedmioty obowiązkowe i przedmioty dodatkowo wybrane zgodnie z wyborem potwierdzonym w pisemnej deklaracji złożonej dyrektorowi szkoły.

5.1. Przedmioty obowiązkowe

Maturzystów, którzy przystąpili w bieżącym roku szkolnym do egzaminu maturalnego obowiązywały nowe zasady tego egzaminu. Wszyscy zdawali obowiązkowo egzamin z języka polskiego (ustny na jednym poziomie i pisemny na poziomie podstawowym), egzamin z matematyki na poziomie podstawowym, oraz egzamin z wybranego języka obcego nowożytnego² (ustny i pisemny, w obu przypadkach na poziomie podstawowym).

Najczęściej wybieranym przez tegorocznych zdających językiem obcym nowożytnym był język angielski. Wybrało go 81% zdających. Język niemiecki zdecydowało się zdawać 16% maturzystów, a język rosyjski – 3%. Zróżnicowanie odsetka zdających poszczególne obowiązkowe języki obce nowożytne z uwzględnieniem typów szkół przedstawiono na rysunku 2.



Rysunek 2. Procentowy rozkład liczby zdających obowiązkowe języki obce nowożytne w poszczególnych typach szkół w województwie pomorskim

² język angielski, język francuski, język hiszpański, język niemiecki, język rosyjski, język włoski

5.2. Przedmioty dodatkowo wybrane

Oprócz przedmiotów obowiązkowych maturzysta **mógł** zdawać egzamin maturalny z nie więcej niż sześciu **przedmiotów dodatkowych** wybranych z listy ogłoszonej w *Rozporządzeniu*:

- **w części ustnej:**

- z języka obcego nowożytnego – jeśli był to ten sam język, który zadeklarował jako przedmiot obowiązkowy na poziomie rozszerzonym,
- z języka obcego nowożytnego – jeśli był to inny język niż zadeklarowany jako przedmiot obowiązkowy na poziomie podstawowym albo rozszerzonym,
- z języka regionalnego – języka kaszubskiego,

- **w części pisemnej:**

- z języka polskiego na poziomie rozszerzonym,
- z matematyki na poziomie rozszerzonym,
- z języka obcego nowożytnego – jeśli był to ten sam język, który zadeklarował jako przedmiot obowiązkowy – na poziomie rozszerzonym,
- z języka obcego nowożytnego – jeśli był to inny język niż zadeklarowany jako przedmiot obowiązkowy – na poziomie podstawowym albo rozszerzonym,
- z biologii, chemii, filozofii, fizyki i astronomii, geografii, historii, historii muzyki, historii sztuki, informatyki, języka łacińskiego i kultury antycznej, języka regionalnego – języka kaszubskiego, wiedzy o społeczeństwie, wiedzy o tańcu na poziomie podstawowym albo rozszerzonym,
- z języka mniejszości narodowej – na poziomie rozszerzonym – jeśli był absolwentem szkoły lub oddziału z językiem nauczania mniejszości narodowej, w których zajęcia są prowadzone w tym języku; pozostali absolwenci mogli wybrać ten język na poziomie podstawowym lub rozszerzonym.

Język obcy nowożytny zdawany był zarówno w części ustnej, jak i pisemnej.

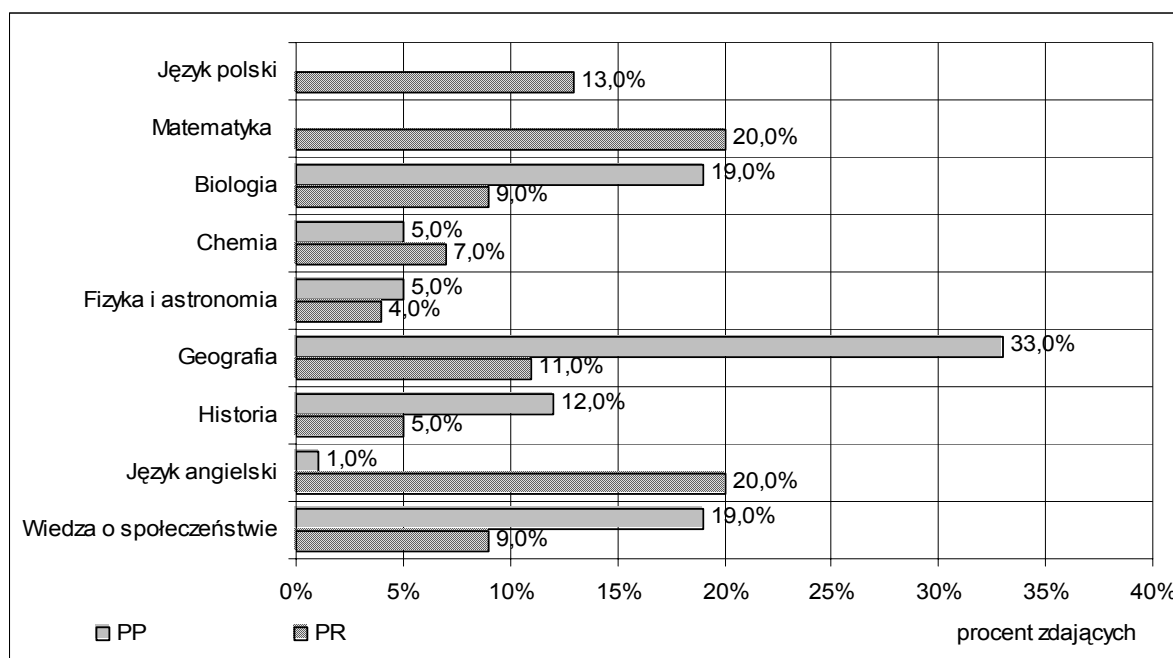
Język regionalny – język kaszubski, wybrany jako przedmiot dodatkowy, mógł być zdawany w części ustnej albo w części pisemnej, albo w obu częściach egzaminu.

Na rysunku 3. zestawiono najczęściej wybierane przez zdających przedmioty dodatkowe na poziomie podstawowym i rozszerzonym.

Większość maturzystów (około 75%) ograniczyła się do zdawania wyłącznie przedmiotów obowiązkowych i nie wybrała żadnego przedmiotu dodatkowego

Najczęściej wybieranym przedmiotem dodatkowym na poziomie podstawowym przez tegorocznych absolwentów była geografia, którą wybrało około 33% zdających. Dalej usytuowała się biologia i wiedza o społeczeństwie wybrana przez około 19% zdających.

Najbardziej popularne przedmioty dodatkowo wybrane na poziomie rozszerzonym to matematyka i język angielski (po 20% zdających) oraz język polski, który wybrało około 13% zdających.



Rysunek 3. Odsetek liczby zdających przedmioty dodatkowo wybrane na poziomie podstawowym i rozszerzonym w województwie pomorskim

6. Laureaci i finaliści olimpiad

Na podstawie zaświadczenia stwierdzającego uzyskanie tytułu laureata lub finalisty olimpiady przedmiotowej zwolniono **86 osób** z egzaminu z odpowiedniego przedmiotu. Liczbę osób zwolnionych z egzaminu przedstawiono w tabeli 7.

Tabela 7. Liczba osób zwolnionych z egzaminu maturalnego z poszczególnych przedmiotów na podstawie zaświadczenia stwierdzającego uzyskanie tytułu laureata lub finalisty olimpiady przedmiotowej w województwie pomorskim

Przedmiot egzaminacyjny	Liczba zwolnionych
Biologia	7
Chemia	4
Filozofia	4
Fizyka i astronomia	3
Geografia	6
Historia	9
Historia muzyki	1
Historia sztuki	2
Informatyka	12
Język angielski	6
Język francuski	2
Język niemiecki	1
Język polski	14
Język rosyjski	5
Matematyka	4
Wiedza o społeczeństwie	6

Laureatom i finalistom olimpiad przedmiotowych na świadectwie dojrzałości zamiast wyniku egzaminu maturalnego z danego przedmiotu wpisuje się „zwolniony” albo „zwolniona” oraz zamieszcza się adnotację o posiadanym tytule i uzyskaniu z egzaminu maturalnego 100% punktów.

7. Uczestnicy egzaminu maturalnego w powiatach

Zróżnicowanie liczby szkół w powiatach i miastach na prawach powiatów z uwzględnieniem typów szkół przedstawiono w tabeli 8.

Tabela 8. Liczba szkół, których absolwenci zdawali egzamin maturalny w poszczególnych typach szkół w powiatach województwa pomorskiego

Powiat/Miasto	Liczba szkół					Razem
	LO	LP	T	LU	TU	
bytowski	6	3	4	5	1	19
chojnicki	11	6	5	3	1	26
człuchowski	5	1	6	1	2	15
gdański	4	1	2	2	1	10
kartuski	10	5	6	6	1	28
kościerski	6	3	4	2	1	16
kwidzyński	9	3	6	2	1	21
łęborski	7	4	5	5	1	22
malborski	8	2	3	2	1	16
nowodworski	1	1	1	0	0	3
pucki	8	2	6	3	2	21
słupski	1	1	3	1	0	6
starogardzki	14	4	8	8	0	34
tczewski	10	4	5	6	0	25
wejherowski	15	3	3	5	4	30
sztumski	4	2	4	1	0	11
Gdańsk	62	8	19	15	7	111
Gdynia	26	3	12	6	3	50
Słupsk	26	7	11	10	8	62
Sopot	7	1	2	3	1	14
Woj. pomorskie	240	64	115	86	35	540

Informacje o liczbie zdających egzamin maturalny w poszczególnych powiatach zamieszczono w rozdziale III.

Rozdział II. Organizacja i przebieg egzaminu maturalnego

Zasady organizacji i przeprowadzania egzaminu maturalnego zostały określone w *Rozporządzeniu Ministra Edukacji Narodowej z dnia 30 kwietnia 2007 roku w sprawie warunków i sposobu oceniania, klasyfikowania i promowania uczniów i słuchaczy oraz przeprowadzania sprawdzianów i egzaminów w szkołach publicznych* (Dz.U. z 2007 r. Nr 83, poz. 562 z późniejszymi zmianami) zwanym dalej *Rozporządzeniem*, oraz w opracowanych przez Centralną Komisję Egzaminacyjną na podstawie tego rozporządzenia *Procedurach organizowania i przeprowadzania egzaminu maturalnego od roku szkolnego 2009/2010*.

Egzamin maturalny w województwie pomorskim przeprowadziła Okręgowa Komisja Egzaminacyjna w Gdańsku. Za jego organizację i przebieg w szkołach odpowiadali przewodniczący szkolnych zespołów egzaminacyjnych (dyrektorzy szkół).

1. Przygotowanie egzaminu maturalnego przez OKE w Gdańsku

Na podstawie zapisów *Rozporządzenia* i *Procedur* pracownicy OKE w Gdańsku doprecyzowali zasady organizacji egzaminu maturalnego na terenie województwa kujawsko-pomorskiego i pomorskiego, opracowując *Materiał pomocniczy – organizacja i przeprowadzenie egzaminu maturalnego w roku szkolnym 2009/2010*.

Działania związane z przygotowaniem egzaminu maturalnego obejmowały przygotowanie dyrektorów, nauczycieli przedmiotów maturalnych i uczniów, którzy zadeklarowali udział w egzaminie, oraz egzaminatorów.

1.1. Spotkania z dyrektorami szkół

Przygotowania do przeprowadzenia egzaminu maturalnego zostały zaplanowane i przeprowadzone zgodnie z harmonogramem wynikającym z terminów określonych w *Rozporządzeniu*.

W celu przygotowania szkolnych zespołów egzaminacyjnych do przeprowadzania egzaminu maturalnego dyrektor OKE przeprowadził dwa cykle szkoleń:

- w październiku 2009 roku – poświęcone omówieniu wyników egzaminu maturalnego w 2009 roku, zmian prawnych dotyczących przygotowania i przeprowadzenia egzaminu maturalnego od 2010 roku oraz harmonogramu współpracy OKE w Gdańsku z dyrektorami szkół w roku szkolnym 2009/2010,
- w kwietniu 2010 roku – dotyczące zasad organizacji i przeprowadzania egzaminu maturalnego w 2010 roku. Szczegółowo zwracano uwagę na bieżące problemy wynikające z zapisów w *Procedurach*. Uczestnicy otrzymali między innymi *Materiał pomocniczy – organizacja i przeprowadzenie egzaminu maturalnego w roku szkolnym 2009/2010*.

1.2. Przygotowanie egzaminatorów

Kandydaci na egzaminatorów egzaminu maturalnego są szkoleni według ramowego programu szkoleń, który jest opublikowany w *Rozporządzeniu Ministra Edukacji Narodowej z dnia 21 kwietnia 2009 roku w sprawie ramowego programu szkolenia kandydatów na egzaminatorów, sposobu przeprowadzania ewidencji egzaminatorów oraz trybu wpisywania i skreślania z ewidencji* (Dz.U. z 2009 r. Nr 70, poz. 600). Głównym celem szkolenia jest przygotowanie kandydatów do wykonywania zadań egzaminatorów, a w szczególności rozwinięcie umiejętności trafnego, rzetelnego i obiektywnego sprawdzania, punktowania

i oceniania zadań otwartych przy zastosowaniu ustalonego modelu odpowiedzi, kryteriów oceniania i przyjętych schematów punktowania.

W bazie Okręgowej Komisji Egzaminacyjnej w Gdańsku wpisanych jest **4 206** egzaminatorów z terenu województwa pomorskiego.

1.3. Powołanie obserwatorów

Na podstawie § 143 *Rozporządzenia* egzamin mogli obserwować upoważnieni przez dyrektora OKE w Gdańsku delegowani przedstawiciele Okręgowej Komisji Egzaminacyjnej w Gdańsku, organu sprawującego nadzór pedagogiczny, organu prowadzącego szkołę, szkół wyższych i placówek doskonalenia nauczycieli.

Kuratorzy, naczelnicy/dyrektorzy wydziałów oświaty urzędów gmin i miast, rektorzy uczelni wyższych oraz dyrektorzy placówek doskonalenia nauczycieli zgłosili swoich pracowników oraz wyznaczyli szkoły, w których zamierzano przeprowadzić obserwację przebiegu egzaminu maturalnego.

Dyrektor OKE w Gdańsku wydał łącznie **210** upoważnień do obserwacji przebiegu części pisemnej egzaminu z poszczególnych przedmiotów egzaminacyjnych na terenie województwa pomorskiego.

2. Organizacja i przebieg egzaminu maturalnego w szkołach

Pracownicy Wydziału Badań i Analiz OKE w Gdańsku przeprowadzili ewaluację wewnętrzną egzaminu obejmującą organizację i przebieg egzaminu w szkołach.

2.1. Ewaluacja egzaminu

W ewaluacji egzaminu maturalnego wykorzystano następujące metody badawcze:

- obserwacja uczestnicząca,
- analiza dokumentacji,
- wywiad indywidualny.

Wszyscy delegowani do obserwacji przedstawiciele właściwych instytucji otrzymali wraz z upoważnieniami *Arkusze obserwacji egzaminu maturalnego*. Na podstawie spostrzeżeń obserwatorów oraz wyników analizy formalnej dokumentacji egzaminacyjnej opracowano w Wydziale Badań i Analiz wnioski dotyczące organizacji i przebiegu egzaminu w szkołach.

W województwie pomorskim obserwatorzy odwiedzili około **45%** zespołów szkół. W niektórych z nich przyglądali się przebiegowi egzaminu z kilku przedmiotów.

Do WBiA OKE w Gdańsku przekazano **156** wypełnionych arkuszy obserwacji. W tabeli 9. przedstawiono zróżnicowanie liczby przekazanych arkuszy obserwacji części pisemnej egzaminu maturalnego z uwzględnieniem przedmiotów egzaminacyjnych.

Tabela 9. Arkusze obserwacji części pisemnej egzaminu maturalnego z uwzględnieniem przedmiotu egzaminu

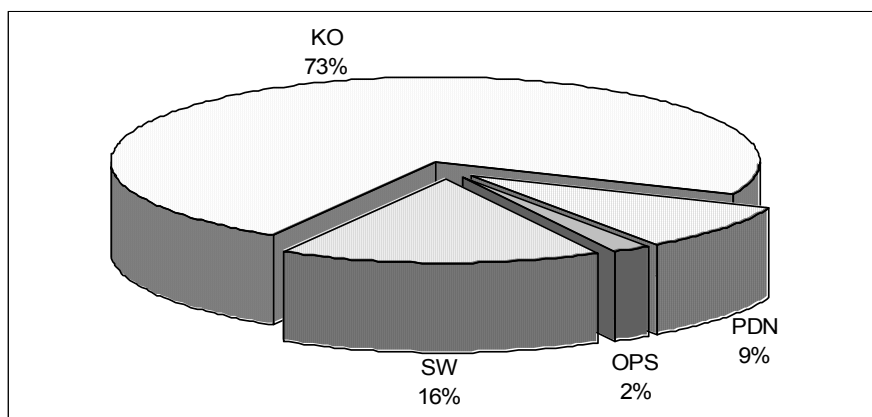
Symbol przedmiotu i liczba przekazanych arkuszy obserwacji														
MPO	MJA	MJF	MJN	MJR	MBI	MCH	MGE	MHI	MF1	MFA	MIN	MMA	MOK	MWO
33	27	2	6	3	9	10	9	5	3	5	5	34	1	4

Najwięcej arkuszy obserwacji (73% wszystkich) przekazali przedstawiciele organów sprawujących nadzór pedagogiczny. Kolejną grupę stanowili przedstawiciele szkół wyższych (16%). Natomiast 9% arkuszy obserwacji przekazali przedstawiciele placówek doskonalenia nauczycieli.

Zestawienie przekazanych arkuszy obserwacji części pisemnej egzaminu maturalnego wypełnionych przez poszczególne grupy obserwatorów przedstawiono w tabeli 10. i na rysunku 6.

Tabela 10. Liczba przekazanych do OKE w Gdańsku arkuszy obserwacji części pisemnej według grup obserwatorów

Liczba arkuszy obserwacji wypełnionych przez przedstawicieli				Łączna liczba przekazanych arkuszy obserwacji
organów prowadzących szkoły (OPS)	organów sprawujących nadzór pedagogiczny (KO)	placówek doskonalenia nauczycieli (PDN)	szkół wyższych (SW)	
3	114	14	25	156



Rysunek 4. Przekazane do OKE w Gdańsku arkusze obserwacji według grup obserwatorów

Spośród wszystkich sal egzaminacyjnych w danej szkole obserwator wybierał jedną, w której przebywał od początku do końca trwania egzaminu, obserwując zgodność jego przebiegu z *Procedurami* i przekazywanie przewodniczącemu zespołu egzaminacyjnego zabezpieczonych zestawów wraz z dokumentacją egzaminacyjną.

2.2. Przygotowanie egzaminu

Zdaniem obserwatorów dyrektorzy szkół zadbali o przygotowanie sal egzaminacyjnych zgodnie z *Procedurami*. W części pisemnej egzaminu wszyscy zdający siedzieli przy osobnych stolikach ustawionych w jednym kierunku, w odległości zapewniającej samodzielność pracy. W nielicznych salach, zgodnie z wewnątrzszkolną procedurą: *Maturzyści, wchodząc do sali, losowali kartkę z numerem stolika, otrzymywali kopertę, w której zawarte było imię i nazwisko, nr PESEL oraz kod danej osoby; Zdający, wchodząc na salę otrzymywali „pasek” wydruku komputerowego z koniecznymi danymi i po egzaminie oddawali go PZN.*

W salach, na niektórych przedmiotach, przygotowano przysługujące zdającym dodatkowe wyposażenie oraz materiały i przybory pomocnicze.

2.3. Przebieg egzaminu

W większości sal egzaminacyjnych rozdano zestawy egzaminacyjne nie wcześniej niż o godzinie 9⁰⁰. W kilku obserwowanych salach przewodniczący zespołu nadzorującego nie dostosowali się do zapisu w procedurach i polecili rozdać zestawy uczniom kilka minut przed godziną 9⁰⁰.

Zdecydowana większość obserwatorów pozytywnie odniosła się do stwierdzeń dotyczących pracy przewodniczących i członków zespołów nadzorujących przebieg egzaminu. Pisali, że: *egzamin przebiegał zgodnie z procedurą. Bardzo sprawna organizacja egzaminu oraz wzorowa praca Zespołu Nadzorującego; Wzorowy nadzór dyrektora szkoły nad przebiegiem egzaminu.*

Zarejestrowano uchybienia w pracy przewodniczącego zespołu egzaminacyjnego i przewodniczącego zespołu nadzorującego: *Na salę egzaminacyjną zostały wniesione i rozdane uczniom 3 arkusze przeznaczone dla zdających na poziomie rozszerzonym. Uczniowie zgłosili pomyłkę przed rozpieczętowaniem arkuszy, które zostały natychmiast uczniom odebrane i przez PZN przekazane dyrektorowi. Dyrektor niezwłocznie dostarczył właściwe arkusze.*

Zachowanie zdających podczas egzaminu było zgodne z zapisami w *Procedurach* (z wyjątkiem jednej sali, w której: *w przypadku czterech uczniów stwierdzono niesamodzielność rozwiązywania zadań egzaminacyjnych i zakłócania prawidłowego przebiegu egzaminu, przewodniczący zespołu egzaminacyjnego podjął decyzję o przerwaniu egzaminu czterem zdającym i unieważnił im egzamin o godz. 11:20. Unieważnienie zostało odnotowane w protokole przebiegu egzaminu i dołączono do protokołu ich arkusze egzaminacyjne).*

Kilku obserwatorów odnotowało: *Pakowanie prac i zaklejanie bezpiecznych kopert z arkuszami egzaminacyjnymi odbywało się w obecności jednego przedstawiciela zdających.*

Żaden z obserwatorów nie stwierdził, że w trakcie egzaminu zaistniały zdarzenia mogące być podstawą do jego unieważnienia. Z informacji przekazanych przez obserwatorów oraz dyrektorów szkół wynika, że egzamin maturalny przebiegał zgodnie z zapisami w *Procedurach*.

Podczas odbioru przesyłek ze szkół w OKE w Gdańsku zarejestrowano odstępstwa od procedury pakowania arkuszy egzaminacyjnych i sporządzania dokumentacji egzaminacyjnej. Rejestrowano:

- brak wpisu na etykietach samoprzylepnych umieszczonych na kopertach liczby przekazywanych zestawów egzaminacyjnych,
- niezgodność liczby kopert lub arkuszy egzaminacyjnych podanej w protokole z liczbą napisaną na etykietach samoprzylepnych umieszczonych na kopertach,
- umieszczanie na bezpiecznej kopercie danych adresowych szkoły,
- brak protokołu przekazania/odbioru dokumentacji egzaminacyjnej lub przesłanie jednego protokołu przekazania/odbioru dokumentacji egzaminacyjnej,
- brak zbiorczego protokołu części pisemnej egzaminu maturalnego,
- przekazywanie zbędnej dokumentacji egzaminacyjnej.

3. Sprawdzanie prac egzaminacyjnych i komunikowanie wyników egzaminu

3.1. Ustalanie wyników części ustnej

Wyniki części ustnej egzaminu maturalnego z poszczególnych przedmiotów ustaliły przedmiotowe zespoły egzaminacyjne, których przewodniczący byli egzaminatorami wpisanymi do ewidencji egzaminatorów OKE w Gdańsku.

Przedmiotowe zespoły egzaminacyjne złożone były (zgodnie z *Rozporządzeniem*) z co najmniej jednego egzaminatora danego przedmiotu wpisanego do ewidencji egzaminatorów oraz jednego nauczyciela danego przedmiotu jako członka. Dodatkowo należało uwzględnić, aby żadna z tych osób nie prowadziła ze zdającymi zajęć z danego przedmiotu w ostatnim roku nauki, a co najmniej jedna z nich była zatrudniona w innej szkole lub placówce niż macierzysta zdającego.

3.2. Organizacja i przebieg sprawdzania części pisemnej

Wyniki części pisemnej egzaminu maturalnego z poszczególnych przedmiotów ustalono w OKE w Gdańsku na podstawie arkuszy egzaminacyjnych ocenionych przez egzaminatorów zewnętrznych powołanych przez dyrektora OKE w Gdańsku.

W województwie pomorskim ośrodki sprawdzania usytuowane były w: Chojnicach, Gdańsku, Gdyni, Kartuzach, Kościerzynie, Kwidzynie, Lęborku, Malborku, Rumi, Słupsku, Sopocie, Starogardzie Gdańskim i Tczewie. Powołano w nich **76 zespołów**, w których ponad **1 500 egzaminatorów** sprawdzało prace egzaminacyjne. W całym kraju egzaminatorzy stosowali dla danego przedmiotu szczegółowe kryteria oceniania, zatwierdzone przez dyrektora Centralnej Komisji Egzaminacyjnej.

3.3. Ustalenie i przekazanie wyników egzaminu różnym odbiorcom

Po sprawdzeniu przez zespoły egzaminatorów i po zakończeniu weryfikacji zestawy egzaminacyjne zostały przekazane do Wydziału Organizacyjno-Administracyjnego Okręgowej Komisji Egzaminacyjnej w Gdańsku, w którym karty odpowiedzi skanowano za pomocą czytników optycznych. Po elektronicznym odczytaniu zaznaczeń z kart, następowało ich rozpoznanie i przyporządkowanie do odpowiedniego wzorca (właściwego dla danego zestawu egzaminacyjnego lub jego wersji) opracowanego przez zespół informatyków Centralnej Komisji Egzaminacyjnej.

Następnie przygotowano zestawienia wyników, które przekazano do Centralnej Komisji Egzaminacyjnej, szkół, organów prowadzących szkoły oraz do Kuratorium Oświaty w Gdańsku. Zdający otrzymali świadectwa 30 czerwca 2010 roku.

Niniejsze opracowanie wyników egzaminu otrzymają dyrektorzy szkół, organy prowadzące szkoły i placówki doskonalenia nauczycieli zlokalizowane na terenie województwa pomorskiego oraz Kuratorium Oświaty w Gdańsku. Jesienią 2010 roku wyniki egzaminu zostaną również zaprezentowane podczas corocznych spotkań z różnymi odbiorcami.

Rozdział III. Wyniki egzaminu maturalnego

W niniejszym rozdziale zaprezentowano wskaźniki zdawalności oraz wyniki egzaminu maturalnego w województwie pomorskim z uwzględnieniem poziomów egzaminu oraz typów szkół.

Wyniki egzaminu scharakteryzowano za pomocą średnich wyników wyrażonych w procentach (obejmują one również wyniki laureatów i finalistów olimpiad przedmiotowych).

1. Wyniki egzaminu maturalnego z przedmiotów obowiązkowych

Zdający zdał egzamin maturalny, jeżeli ze wszystkich przedmiotów zdawanych jako obowiązkowe w części pisemnej i części ustnej otrzymał co najmniej 30% punktów możliwych do uzyskania.

Zdawalność uczniów została ustalona dla tych absolwentów, którzy przystąpili do wszystkich egzaminów obowiązkowych.

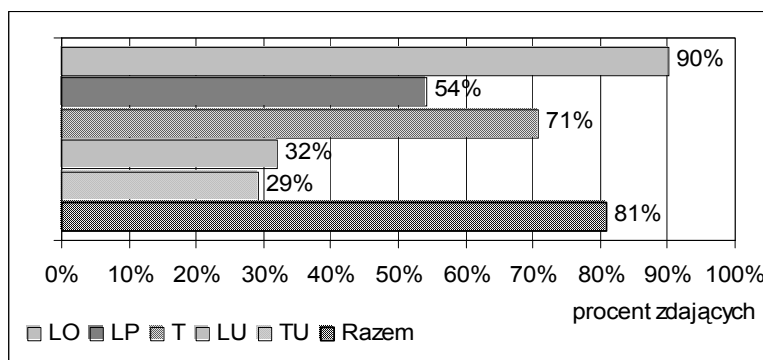
W województwie pomorskim spośród 19 982 tegorocznych absolwentów, którzy przystąpili do wszystkich obowiązkowych egzaminów maturalnych, 16 153 osób (81%) otrzymało świadectwa dojrzałości, czyli zdało egzamin. W kraju spośród 351 852 tegorocznych absolwentów zdało egzamin również 81% osób³.

1.1. Zdawalność egzaminu z uwzględnieniem typów szkół

W tabeli 11. zestawiono liczbę i odsetek (liczony do liczby zdających w populacjach z poszczególnych typów szkół) tegorocznych maturzystów, którzy otrzymali świadectwa dojrzałości, z uwzględnieniem typów szkół.

Tabela 11. Liczba i odsetek maturzystów z poszczególnych typów szkół w województwie pomorskim, którzy zdali egzamin maturalny

	Zdający					Razem
	LO	LP	T	LU	TU	
Przystąpiło co najmniej do jednego egzaminu – w części ustnej lub pisemnej	12 700	663	6 269	785	164	20 581
Przystąpiło do wszystkich egzaminów obowiązkowych	12 506	633	6 016	693	134	19 982
Zdało	11 287	344	4 262	221	39	16 153
Zdało w % ⁴	90,3	54,3	70,8	31,9	29,1	80,8



Rysunek 5. Odsetek maturzystów w poszczególnych typach szkół w województwie pomorskim, którzy zdali egzamin maturalny

³ źródło: *Wstępna informacja o wynikach egzaminu maturalnego 2010*, Centralna Komisja Egzaminacyjna (www.cke.edu.pl)

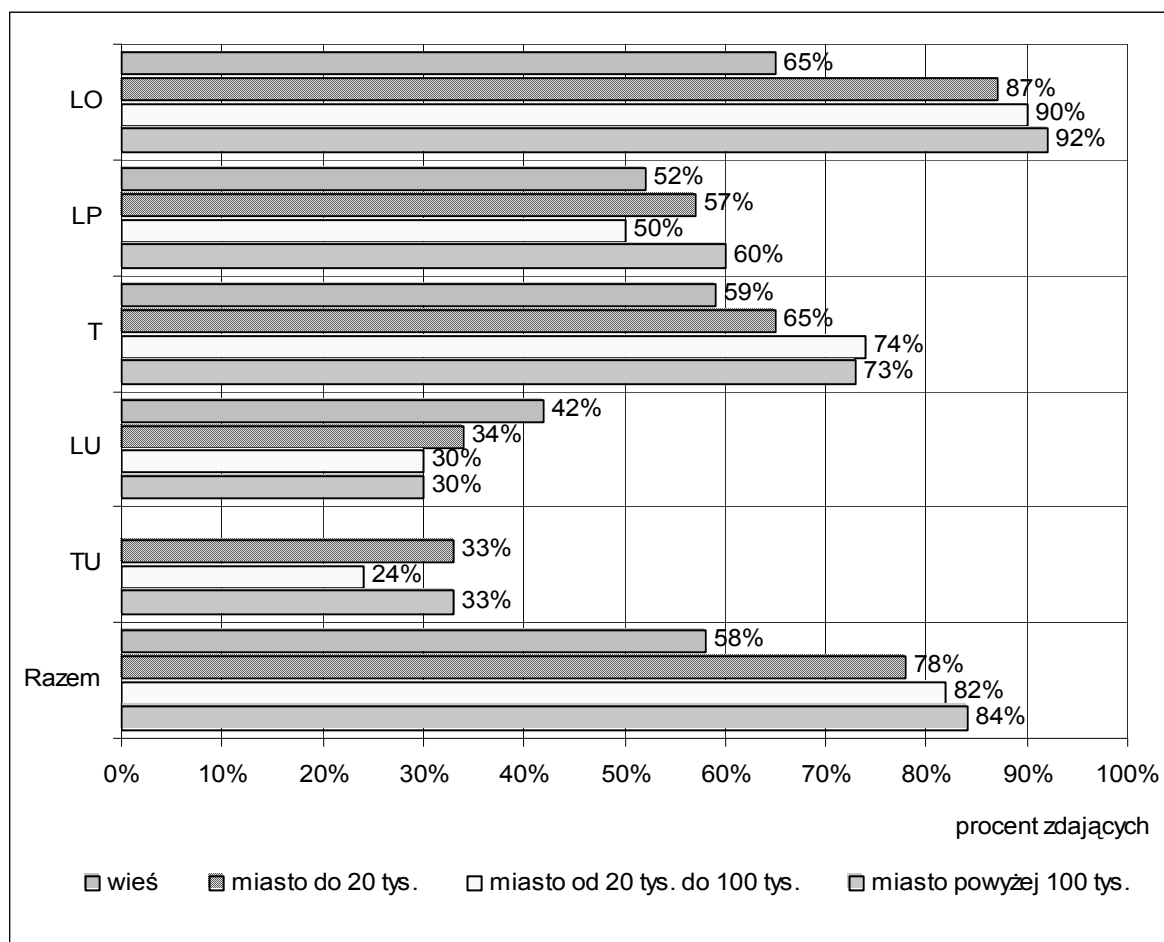
⁴ Zdawalność egzaminu maturalnego została ustalona dla wszystkich absolwentów, którzy przystąpili do wszystkich egzaminów obowiązkowych.

1.2. Zdawalność egzaminu z uwzględnieniem lokalizacji szkół

Najwyższy wskaźnik zdawalności był w populacji absolwentów szkół usytuowanych w miastach powyżej 100 tys. mieszkańców. Wartości wskaźnika zdawalności były najniższe wśród zdających ze szkół wiejskich. Liczbę zdających, którzy przystąpili do wszystkich egzaminów obowiązkowych oraz zdawalność egzaminu maturalnego w poszczególnych typach szkół ilustruje tabela 12. i rysunek 6.

Tabela 12. Odsetek maturzystów z uwzględnieniem lokalizacji szkół w województwie pomorskim, którzy zdali egzamin maturalny

Lokalizacja szkoły		LO	LP	T	LU	TU	Razem
Wieś	Przystąpiło	136	56	714	55	0	961
	Zdało	88	29	419	23	–	559
	Zdało w %	64,7	51,8	58,7	41,8	–	58,2
Miasto do 20 tys. mieszkańców	Przystąpiło	2 222	109	793	149	12	3 285
	Zdało	1 925	62	512	51	4	2 554
	Zdało w %	86,6	56,9	64,6	34,2	33,3	77,7
Miasto od 20 tys. do 100 tys. mieszkańców	Przystąpiło	5 347	277	2 882	236	59	8 801
	Zdało	4 837	138	2 147	71	14	7 207
	Zdało w %	90,5	49,8	74,5	30,1	23,7	81,9
Miasto powyżej 100 tys. mieszkańców	Przystąpiło	4 822	192	1 628	255	63	6 960
	Zdało	4 451	115	1 185	77	21	5 849
	Zdało w %	92,3	59,9	72,8	30,2	33,3	84,0



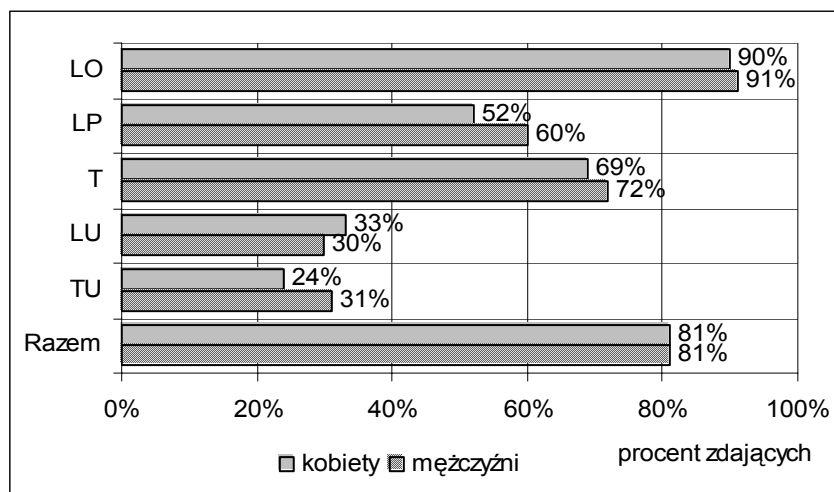
Rysunek 6. Odsetek maturzystów w poszczególnych typach szkół w województwie pomorskim z uwzględnieniem lokalizacji szkół, którzy zdali egzamin maturalny

1.3. Zdawalność egzaminu z uwzględnieniem płci zdających

Zestawienie wartości wskaźnika zdawalności egzaminu maturalnego w poszczególnych typach szkół w województwie pomorskim z uwzględnieniem płci zdających zawiera tabela 13. Zestawiono w niej liczbę zdających, którzy przystąpili do wszystkich egzaminów obowiązkowych, oraz liczbę i odsetek maturzystów, którzy otrzymali świadectwa dojrzałości, a na rysunku 7. przedstawiono ich odsetek z uwzględnieniem typów szkół.

Tabela 13. Liczba i odsetek kobiet i mężczyzn z poszczególnych typów szkół w województwie pomorskim, którzy zdali egzamin maturalny

Płeć		Zdający po raz pierwszy					
		LO	LP	T	LU	TU	Razem
Kobiety	Przystąpiły	7 681	431	2 767	435	41	11 355
	Zdały	6 902	223	1 912	144	10	9 191
	Zdały w %	89,9	51,7	69,1	33,1	24,4	80,9
Mężczyźni	Przystąpili	4 846	203	3 250	260	93	8 652
	Zdali	4 399	121	2 351	78	29	6 978
	Zdali w %	90,8	59,6	72,3	30,0	31,2	80,7



Rysunek 7. Odsetek kobiet i mężczyzn z poszczególnych typów szkół w województwie pomorskim, którzy zdali egzamin maturalny

W populacji maturzystów świadectwo dojrzałości otrzymał porównywalny odsetek kobiet i mężczyzn. Największa różnica wskaźnika zdawalności wystąpiła w populacji absolwentów liceów profilowanych i liceów uzupełniających.

1.4. Wyniki części ustnej

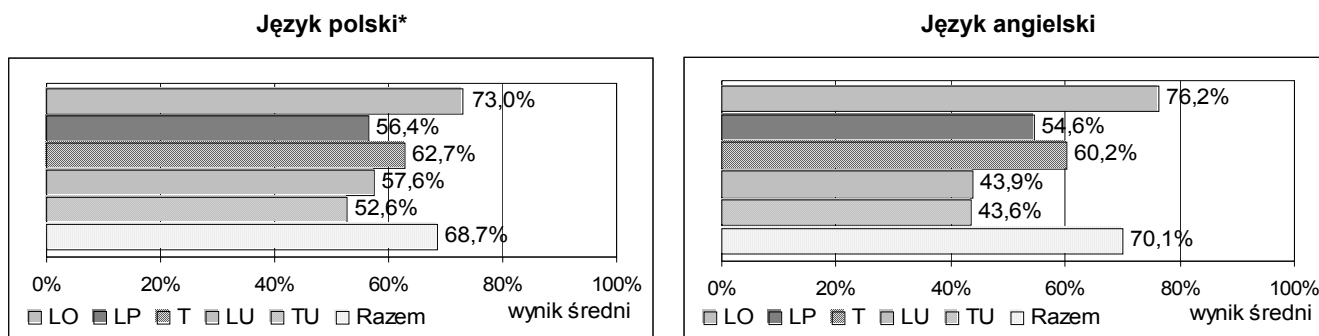
Zdający zdał egzamin maturalny w części ustnej, jeżeli z języka polskiego oraz z języka obcego nowożytnego zdawanego na poziomie podstawowym otrzymał co najmniej 30% punktów możliwych do uzyskania. Skuteczność zdawania poszczególnych przedmiotów przez zdających po raz pierwszy była wysoka – powyżej 95%, z wyjątkiem języka rosyjskiego. W tabeli 14. przedstawiono liczbę zdających egzamin w części ustnej, liczbę osób, które zdały dany egzamin wraz ze zdawalnością przedmiotu wyrażoną w procentach, oraz wynik średni wyrażony w procentach uzyskany z poszczególnych przedmiotów w części ustnej egzaminu z uwzględnieniem poziomów egzaminu i typów szkół.

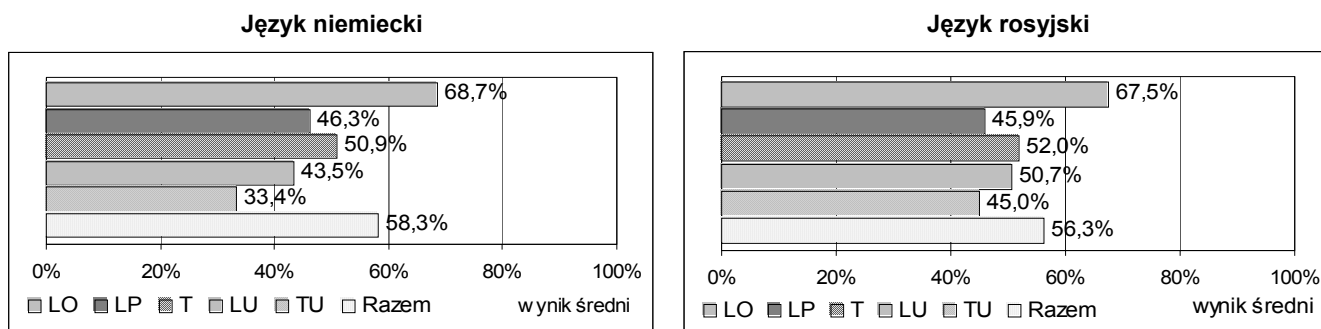
Tabela 14. Liczba zdających, zdawalność przedmiotu i średnie wyniki zdających część ustną egzaminu z przedmiotów obowiązkowych w województwie pomorskim

Przedmiot		Zdający po raz pierwszy						Zdający po raz kolejny	Wszyscy zdający
		LO	LP	T	LU	TU	Razem		
Język polski*	Przystąpiło	12 564	636	6 066	724	141	20 131	319	20 450
	Zdało	12 426	599	5 867	681	130	19 703	269	19 972
	Zdało w %	98,9	94,2	96,7	94,1	92,2	97,9	84,3	97,7
	Wynik w %	73,0	56,4	62,7	57,6	52,6	68,7	42,8	68,3
Język angielski	Przystąpiło	10 669	442	4 626	352	115	16 204	308	16 512
	Zdało	10 522	406	4 371	298	99	15 696	221	15 917
	Zdało w %	98,6	91,9	94,5	84,7	86,1	96,9	71,8	96,4
	Wynik w %	76,2	54,6	60,2	43,9	43,6	70,1	32,1	69,4
Język francuski	Przystąpiło	65	0	2	0	6	73	1	74
	Zdało	65	–	1	–	6	72	1	73
	Zdało w %	100	–	50,0	–	100	98,6	100	98,6
	Wynik w %	82,5	–	40,0	–	55,0	79,0	35,0	78,4
Język hiszpański	Przystąpiło	47	0	0	0	0	47	1	48
	Zdało	47	–	–	–	–	47	1	48
	Zdało w %	100	–	–	–	–	100	100	100
	Wynik w %	75,9	–	–	–	–	75,9	30,0	74,9
Język niemiecki	Przystąpiło	1 471	169	1 387	172	19	3 218	91	3 309
	Zdało	1 432	151	1 278	137	12	3 010	61	3 071
	Zdało w %	97,3	89,3	92,1	79,7	63,2	93,5	67,0	92,8
	Wynik w %	68,7	46,3	50,9	43,5	33,4	58,3	29,7	57,5
Język rosyjski	Przystąpiło	185	38	100	213	4	540	24	564
	Zdało	181	37	96	195	3	512	18	530
	Zdało w %	97,8	97,4	96,0	91,5	75,0	94,8	75,0	94,0
	Wynik w %	67,5	45,9	52,0	50,7	45,0	56,3	41,7	55,7
Język włoski	Przystąpiło	4	0	0	2	0	6	0	6
	Zdało	4	–	–	2	–	6	–	6
	Zdało w %	100	–	–	100	–	100	–	100
	Wynik w %	80,0	–	–	75,0	–	78,3	–	78,3

* przedmiot zdawany jest na jednym poziomie określonym w standardach

Zróżnicowanie wartości średnich wyników zdających część ustną egzaminu z przedmiotów obowiązkowych z uwzględnieniem typów szkół ilustruje rysunek 8.





* na jednym poziomie określonym w standardach wymagań egzaminacyjnych

Rysunek 8. Średnie wyniki zdających część ustną egzaminu z przedmiotów obowiązkowych w poszczególnych typach szkół w województwie pomorskim

Wyniki części ustnej absolwentów szkół lub oddziałów dwujęzycznych

Populację absolwentów szkół lub oddziałów dwujęzycznych zdających część ustną z języków obcych będących drugim językiem nauczania oraz zdawalność tego egzaminu i średnie wyniki przedstawiono w tabeli 15.

Tabela 15. Liczba zdających, zdawalność i średnie wyniki zdających część ustną egzaminu z języka obcego będącego drugim językiem nauczania

Przedmiot		Liczba zdających, zdawalność i średni wynik w %
Język angielski	Przystąpiło	122
	Zdało	122
	Zdało w %	100
	Wynik w %	86,5
Język francuski	Przystąpiło	16
	Zdało	16
	Zdało w %	100
	Wynik w %	94,7
Język hiszpański	Przystąpiło	37
	Zdało	37
	Zdało w %	100
	Wynik w %	68,9
Język niemiecki	Przystąpiło	8
	Zdało	8
	Zdało w %	100
	Wynik w %	64,4

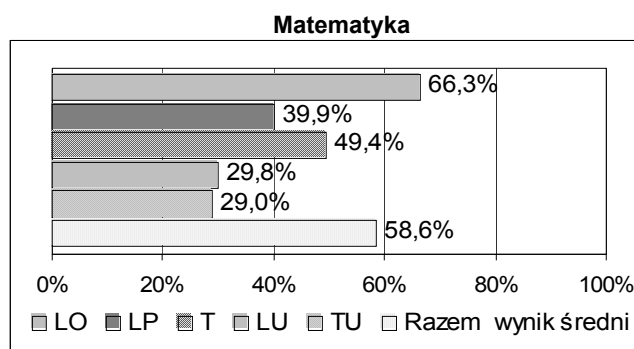
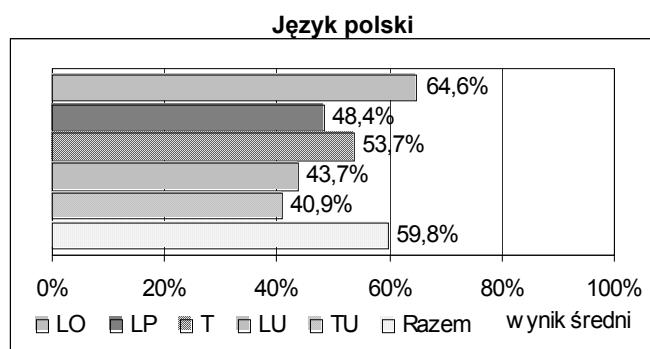
1.5. Wyniki części pisemnej

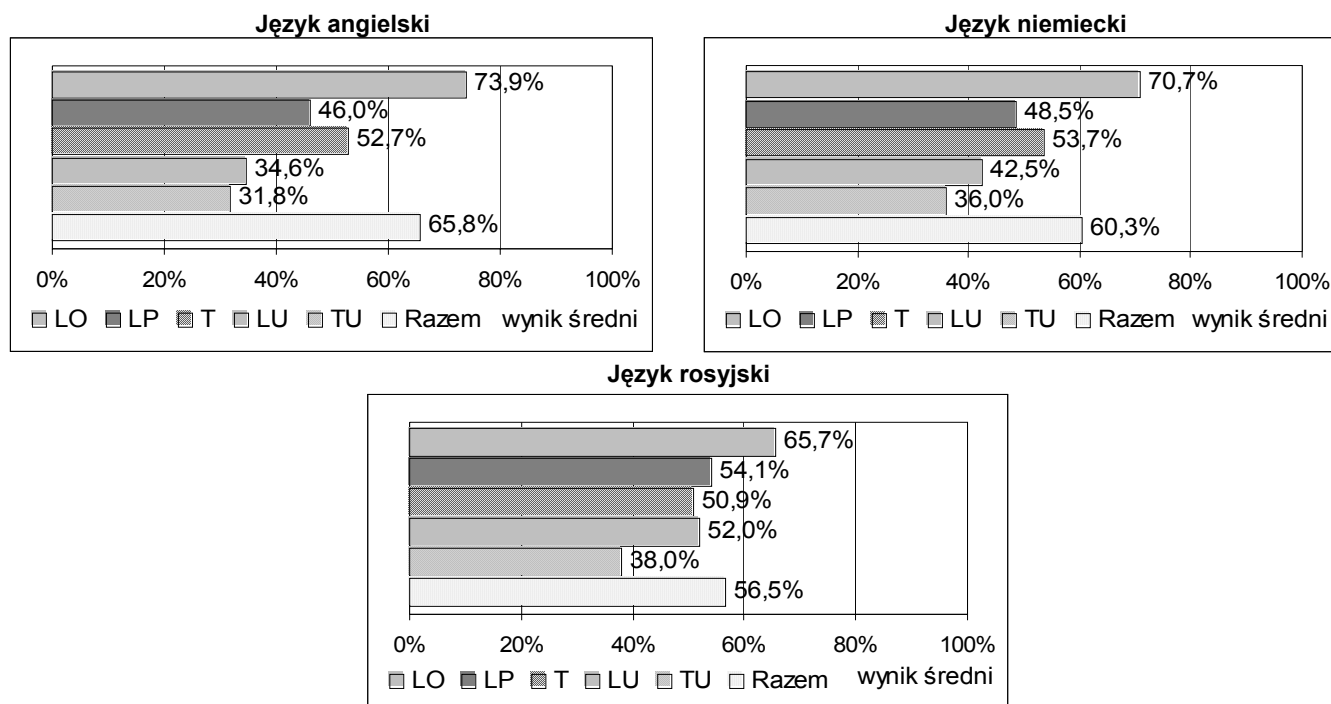
Zdający zdał egzamin maturalny w części pisemnej, jeżeli z następujących egzaminów: z języka polskiego, z matematyki i wybranego jako obowiązkowy języka obcego nowożytnego zdawanych na poziomie podstawowym otrzymał co najmniej 30% punktów możliwych do uzyskania. Występują różnice w skuteczności zdawania poszczególnych przedmiotów. Spośród zdających po raz pierwszy najwyższy procent zdawalności jest charakterystyczny dla języka polskiego i języków obcych, a najniższy dla matematyki. W tabeli 16. przedstawiono liczbę zdających i odsetek zdających, którzy zdali część pisemną egzaminu oraz średnie wyniki z poszczególnych przedmiotów z uwzględnieniem typu szkoły.

Tabela 16. Liczba zdających, zdawalność przedmiotu i średnie wyniki zdających część pisemną egzaminu z przedmiotów obowiązkowych w województwie pomorskim

Przedmiot		Zdający po raz pierwszy						Zdający po raz kolejny	Wszyscy zdający
		LO	LP	T	ULO	TU	Razem		
Język polski	Przystąpiło	12 664	662	6 260	768	163	20 517	465	20 982
	Zdało	12 438	618	6 029	640	127	19 852	339	20 191
	Zdało w %	98,2	93,4	96,3	83,3	77,9	96,8	72,9	96,2
	Wynik w %	64,6	48,4	53,7	43,7	40,9	59,8	35,5	59,3
Matematyka	Przystąpiło	12 656	661	6 261	771	164	20 513	195	20 708
	Zdało	11 823	458	5 198	357	71	17 907	181	18 088
	Zdało w %	93,4	69,3	83,0	46,3	43,3	87,3	92,8	87,3
	Wynik w %	66,3	39,9	49,4	29,8	29,0	58,6	49,9	58,6
Język angielski	Przystąpiło	10 690	449	4 713	360	128	16 340	851	17 191
	Zdało	10 190	325	3 864	171	57	14 607	219	14 826
	Zdało w %	95,3	72,4	82,0	47,5	44,5	89,4	25,7	86,2
	Wynik w %	73,9	46,0	52,7	34,6	31,8	65,8	25,2	63,8
Język francuski	Przystąpiło	65	0	2	0	6	73	1	74
	Zdało	65	–	2	–	4	71	1	72
	Zdało w %	100	–	100	–	66,7	97,3	100	97,3
	Wynik w %	80,8	–	54,5	–	39,2	76,6	37,0	76,1
Język hiszpański	Przystąpiło	47	0	0	0	0	47	1	48
	Zdało	46	–	–	–	–	46	1	47
	Zdało w %	97,9	–	–	–	–	97,9	100	97,9
	Wynik w %	77,4	–	–	–	–	77,4	37,0	76,6
Język niemiecki	Przystąpiło	1 475	172	1 412	180	23	3 262	125	3 387
	Zdało	1 442	159	1 334	135	14	3 084	77	3 161
	Zdało w %	97,8	92,4	94,5	75,0	60,9	94,5	61,6	93,3
	Wynik w %	70,7	48,5	53,7	42,5	36,0	60,3	33,3	59,3
Język rosyjski	Przystąpiło	186	38	109	211	4	548	20	568
	Zdało	180	36	101	194	2	513	16	529
	Zdało w %	96,8	94,7	92,7	91,9	50,0	93,6	80,0	93,1
	Wynik w %	65,7	54,1	50,9	52,0	38,0	56,5	42,6	56,0
Język włoski	Przystąpiło	3	0	0	2	0	5	1	6
	Zdało	3	–	–	2	–	5	1	6
	Zdało w %	100	–	–	100	–	100	100	100
	Wynik w %	91,0	–	–	82,5	–	87,6	48,0	81,0

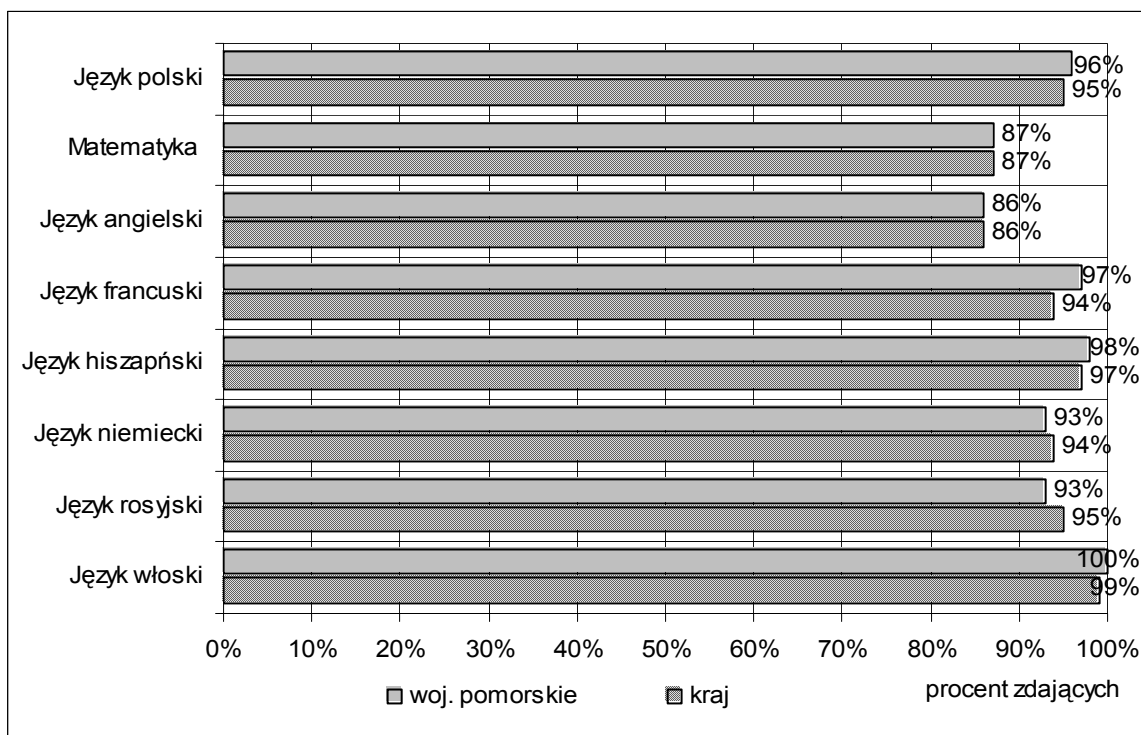
Zróźnicowanie średnich wyników zdających część pisemną egzaminu z przedmiotów obowiązkowych z uwzględnieniem typów szkół ilustruje rysunek 9.





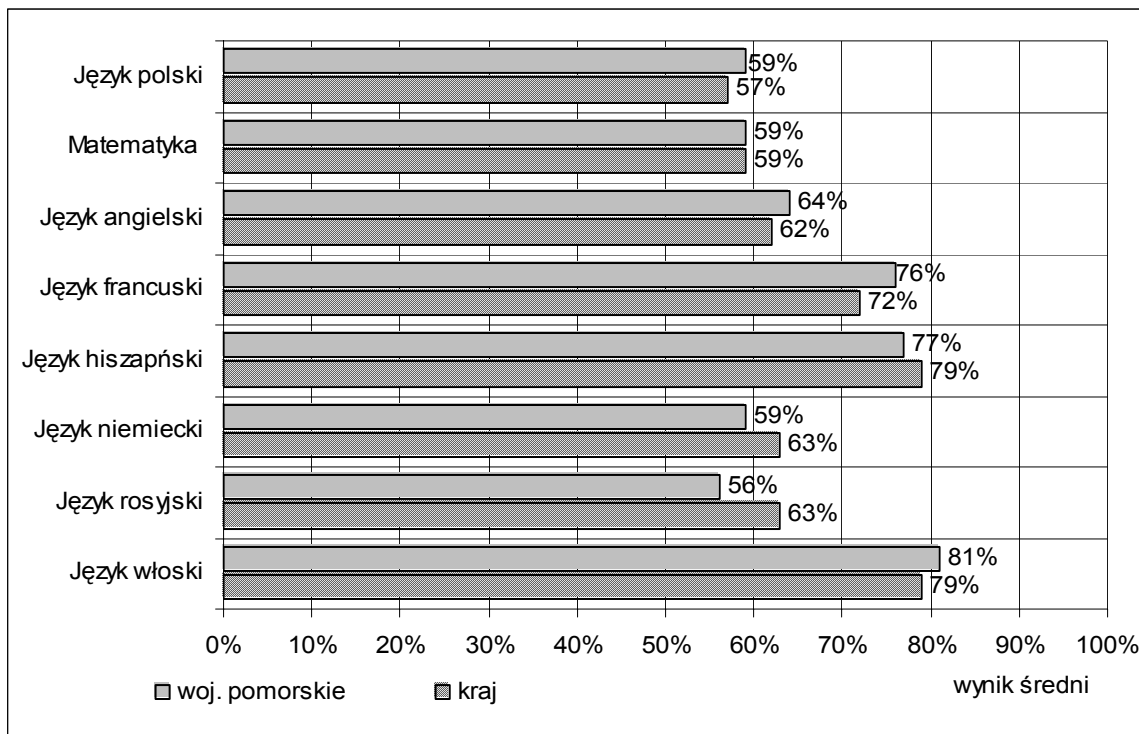
Rysunek 9. Średnie wyniki zdających część pisemną egzaminu z przedmiotów obowiązkowych w poszczególnych typach szkół w województwie pomorskim

Na rysunku 10. porównano zdawalność części pisemnej egzaminu z przedmiotów obowiązkowych wszystkich zdających w województwie pomorskim i w kraju. Zdawalność egzaminu z poszczególnych przedmiotów jest taka sama lub od jednego do trzech punktów procentowych wyższa w województwie pomorskim niż w kraju, za wyjątkiem języka niemieckiego i rosyjskiego.



Rysunek 10. Odsetek wszystkich maturzystów, którzy zdali część pisemną egzaminu z przedmiotów obowiązkowych w województwie pomorskim i w kraju

Na rysunku 11. porównano średnie wyniki wszystkich zdających część pisemną egzaminu z przedmiotów obowiązkowych w województwie pomorskim i w kraju. Wyniki w województwie są porównywalne z wynikami statystycznego zdającego w kraju. Jedynie z języka hiszpańskiego, niemieckiego i rosyjskiego uzyskano niższe wyniki.



Rysunek 11. Średnie wyniki wszystkich zdających część pisemną egzaminu z przedmiotów obowiązkowych w województwie pomorskim i w kraju

Wyniki części pisemnej absolwentów szkół lub oddziałów dwujęzycznych

183 absolwentów szkół lub oddziałów dwujęzycznych zdawało w części pisemnej egzaminu maturalnego język obcy będący drugim językiem nauczania. Nieliczeni rozwiązywali z niektórych przedmiotów dodatkowe zadania egzaminacyjne w odpowiednim języku obcym (tabela 17. i 18.).

Tabela 17. Liczba zdających, zdawalność i średnie wyniki zdających część pisemną egzaminu z języka obcego będącego drugim językiem nauczania

Przedmiot		Liczba zdających, zdawalność i średni wynik w %
Język angielski	Przystąpiło	122
	Zdało	122
	Zdało w %	100
	Wynik w %	77,8
Język francuski	Przystąpiło	16
	Zdało	16
	Zdało w %	100
	Wynik w %	58,8
Język hiszpański	Przystąpiło	37
	Zdało	36
	Zdało w %	97,3
	Wynik w %	73,1

Przedmiot		Liczba zdających, zdawalność i średni wynik w %
Język niemiecki	Przystąpiło	8
	Zdało	8
	Zdało w %	100
	Wynik w %	57,1

Tabela 18. Liczba zdających i średnie wyniki zdających część pisemną egzaminu w języku obcym będącym drugim językiem nauczania w województwie pomorskim

Przedmiot		Liczba zdających i średni wynik w %
Biologia	Przystąpiło	2
	Wynik w %	57,0
Chemia	Przystąpiło	7
	Wynik w %	74,9
Geografia	Przystąpiło	29
	Wynik w %	71,0
Historia	Przystąpiło	7
	Wynik w %	65,9
Matematyka	Przystąpiło	8
	Wynik w %	74,8

2. Wyniki egzaminu maturalnego z przedmiotów dodatkowo wybranych

2.1. Wyniki części ustnej

W tabelach 19. i 20. przedstawiono liczbę zdających i średnie wyniki uzyskane przez maturzystów z przedmiotów dodatkowo wybranych, zdawanych w części ustnej egzaminu na poziomie podstawowym lub rozszerzonym w poszczególnych typach szkół. Przedmioty dodatkowo wybrane cieszyły się niewielką popularnością. Wybierali je nieliczni zdający, głównie z liceów ogólnokształcących.

Tabela 19. Liczba zdających i średnie wyniki zdających część ustną z przedmiotów dodatkowo wybranych na poziomie podstawowym w województwie pomorskim

Przedmiot		Zdający po raz pierwszy						Zdający po raz kolejny	Wszyscy zdający
		LO	LP	T	LU	TU	Razem		
Język angielski	Przystąpiło	160	2	16	0	0	178	4	182
	Wynik w %	83,7	60,0	72,2	–	–	82,4	88,8	82,5
Język francuski	Przystąpiło	40	0	10	0	0	50	3	53
	Wynik w %	78,9	–	59,0	–	–	74,9	80,0	75,2
Język hiszpański	Przystąpiło	38	0	0	1	0	39	1	40
	Wynik w %	66,7	–	–	100	–	67,6	55,0	67,3
Język niemiecki	Przystąpiło	178	2	12	0	0	192	5	197
	Wynik w %	79,2	62,5	76,3	–	–	78,9	79,0	78,9
Język rosyjski	Przystąpiło	20	0	4	0	0	24	0	24
	Wynik w %	77,3	–	72,5	–	–	76,5	–	76,5
Język włoski	Przystąpiło	2	0	1	0	0	3	0	3
	Wynik w %	87,5	–	70,0	–	–	81,7	–	81,7

Tabela 20. Liczba zdających i średnie wyniki zdających część ustną z przedmiotów dodatkowo wybranych na poziomie rozszerzonym w województwie pomorskim

Przedmiot		Zdający po raz pierwszy						Zdający po raz kolejny	Wszyscy zdający
		LO	LP	T	LU	TU	Razem		
Język angielski	Przystąpiło	2 818	16	156	2	0	2 992	9	3 001
	Wynik w %	79,0	62,8	66,1	75,0	–	78,2	81,1	78,2
Język francuski	Przystąpiło	32	0	0	0	0	32	3	35
	Wynik w %	78,8	–	–	–	–	78,8	70,0	78,0
Język hiszpański	Przystąpiło	14	0	0	0	0	14	2	16
	Wynik w %	65,4	–	–	–	–	65,4	47,5	63,1
Język kaszubski	Przystąpiło	9	0	2	0	0	11	0	11
	Wynik w %	92,8	–	85,0	–	–	91,4	–	91,4
Język niemiecki	Przystąpiło	222	0	7	1	1	231	8	239
	Wynik w %	84,7	–	80,0	100	100	84,7	75,6	84,4
Język rosyjski	Przystąpiło	20	0	0	0	0	20	3	23
	Wynik w %	96,0	–	–	–	–	96,0	70,0	92,6
Język włoski	Przystąpiło	3	0	0	0	0	3	1	4
	Wynik w %	68,3	–	–	–	–	68,3	95,0	75,0

2.2. Wyniki części pisemnej

W tabelach 21. i 22. przedstawiono liczbę zdających i średnie wyniki uzyskane przez maturzystów z przedmiotów dodatkowo wybranych, zdawanych w części pisemnej egzaminu na poziomie podstawowym albo rozszerzonym. Najczęściej wybierają je absolwenci liceów ogólnokształcących i techników.

Tabela 21. Liczba zdających i średnie wyniki zdających część pisemną egzaminu maturalnego z przedmiotów dodatkowo wybranych na poziomie podstawowym w województwie pomorskim

Przedmiot		Zdający po raz pierwszy						Zdający po raz kolejny	Wszyscy zdający
		LO	LP	T	LU	TU	Razem		
Biologia	Przystąpiło	1 213	47	337	10	1	1 608	15	1 623
	Wynik w %	48,1	38,2	45,8	36,8	48,0	47,3	46,0	47,3
Chemia	Przystąpiło	323	4	52	1	0	380	6	386
	Wynik w %	47,8	31,5	31,0	14,0	–	45,2	41,3	45,2
Filozofia	Przystąpiło	4	0	0	0	0	4	2	6
	Wynik w %	55,0	–	–	–	–	55,0	70,0	60,0
Fizyka i astronomia	Przystąpiło	281	2	146	1	0	430	3	433
	Wynik w %	41,0	20,0	26,9	12,0	–	36,1	38,3	36,1
Geografia	Przystąpiło	1 708	64	946	21	8	2 747	8	2 755
	Wynik w %	48,9	38,2	44,1	36,3	36,8	46,8	48,8	46,8
Historia	Przystąpiło	908	19	98	11	0	1 036	17	1 053
	Wynik w %	53,6	44,9	48,3	56,1	–	53,0	52,2	53,0
Historia muzyki	Przystąpiło	16	0	0	1	0	17	0	17
	Wynik w %	55,4	–	–	12,0	–	52,8	–	52,8
Historia sztuki	Przystąpiło	55	0	2	0	0	57	1	58
	Wynik w %	39,3	–	16,0	–	–	38,4	37,0	38,4
Informatyka	Przystąpiło	24	1	74	0	0	99	2	101
	Wynik w %	38,8	34,0	39,0	–	–	38,9	12,0	38,4
Język angielski	Przystąpiło	88	2	18	0	0	108	2	110
	Wynik w %	74,1	47,5	62,9	–	–	71,7	89,0	72,0

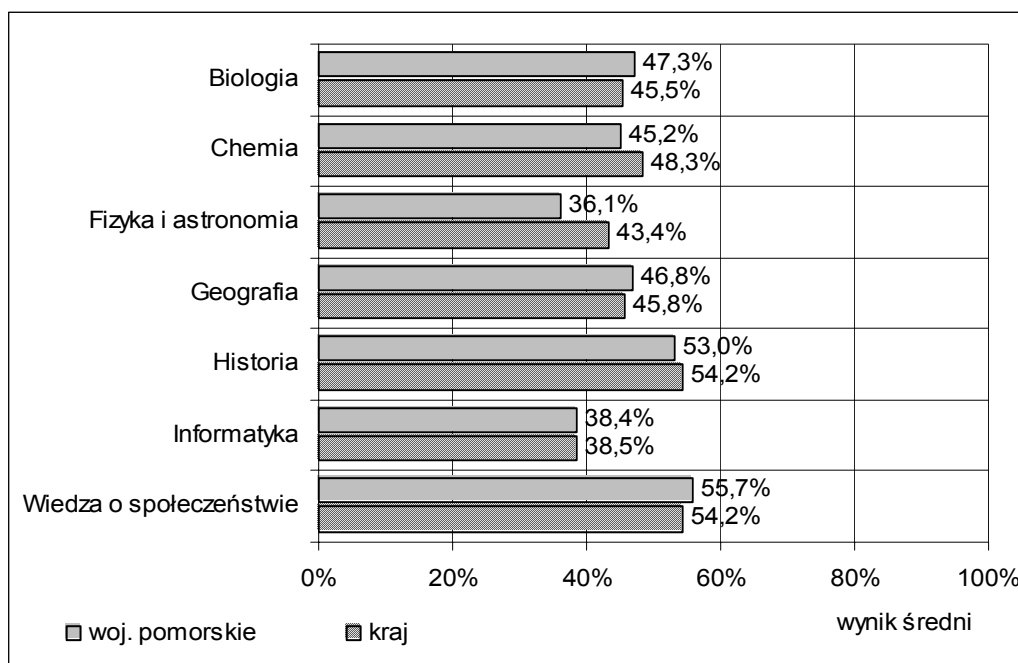
Przedmiot		Zdający po raz pierwszy						Zdający po raz kolejny	Wszyscy zdający
		LO	LP	T	LU	TU	Razem		
Język francuski	Przystąpiło	31	0	10	0	0	41	3	44
	Wynik w %	76,0	–	64,6	–	–	73,2	91,3	74,5
Język hiszpański	Przystąpiło	38	0	0	1	0	39	3	42
	Wynik w %	78,2	–	–	82,0	–	78,3	88,0	79,0
Język kaszubski	Przystąpiło	24	0	1	0	0	25	0	25
	Wynik w %	62,3	–	75,0	–	–	62,8	–	62,8
Język łaciński i kultura antyczna	Przystąpiło	2	0	0	0	0	2	1	3
	Wynik w %	72,0	–	–	–	–	72,0	49,0	64,3
Język niemiecki	Przystąpiło	156	2	13	0	0	171	5	176
	Wynik w %	82,1	65,5	73,1	–	–	81,2	83,8	81,3
Język rosyjski	Przystąpiło	18	0	4	0	0	22	1	23
	Wynik w %	80,1	–	75,0	–	–	79,2	84,0	79,4
Język włoski	Przystąpiło	2	0	1	0	0	3	0	3
	Wynik w %	96,5	–	72,0	–	–	88,3	–	88,3
Wiedza o społeczeństwie	Przystąpiło	1 039	70	427	7	3	1 546	8	1 554
	Wynik w %	57,3	47,9	53,1	53,4	42,0	55,7	55,4	55,7
Wiedza o tańcu	Przystąpiło	6	0	1	0	0	7	0	7
	Wynik w %	52,7	–	32,0	–	–	49,7	–	49,7

Tabela 22. Liczba zdających i średnie wyniki zdających część pisemną egzaminu maturalnego z przedmiotów dodatkowo wybranych na poziomie rozszerzonym w województwie pomorskim

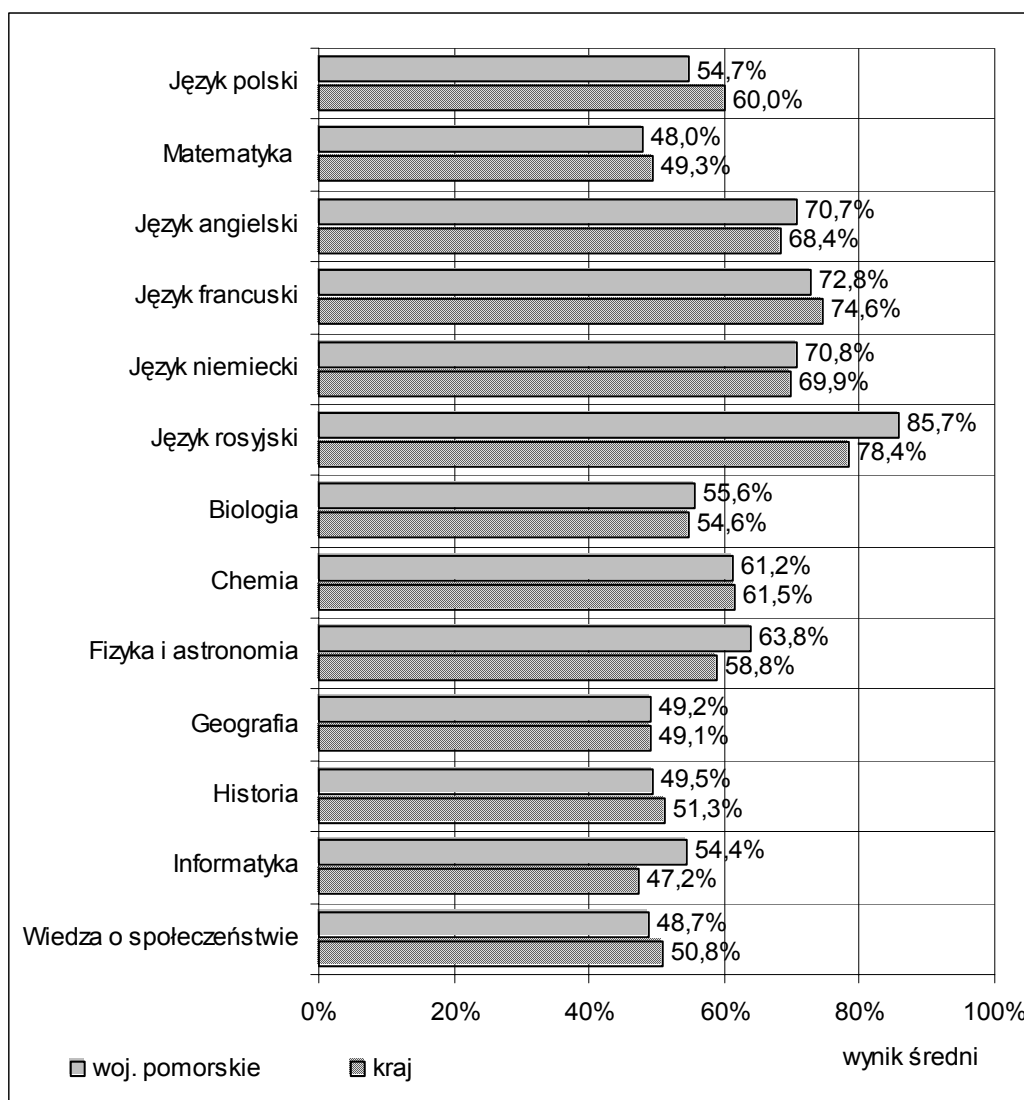
Przedmiot		Zdający po raz pierwszy						Zdający po raz kolejny	Wszyscy zdający
		LO	LP	T	LU	TU	Razem		
Biologia	Przystąpiło	1 326	0	24	0	0	1 350	219	1 569
	Wynik w %	56,5	–	44,0	–	–	56,3	51,3	55,6
Chemia	Przystąpiło	1 052	0	19	0	0	1 071	294	1 365
	Wynik w %	63,4	–	41,6	–	–	63,0	54,6	61,2
Filozofia	Przystąpiło	7	0	0	0	0	7	4	11
	Wynik w %	82,9	–	–	–	–	82,9	57,5	73,6
Fizyka i astronomia	Przystąpiło	551	0	8	0	0	559	43	602
	Wynik w %	65,7	–	51,0	–	–	65,5	42,0	63,8
Geografia	Przystąpiło	1 528	8	73	1	2	1 612	98	1 710
	Wynik w %	50,2	29,9	46,2	25,0	41,0	49,9	39,2	49,2
Historia	Przystąpiło	700	0	15	1	0	716	80	796
	Wynik w %	51,6	–	29,5	30,0	–	51,1	35,5	49,5
Historia muzyki	Przystąpiło	3	0	0	0	0	3	0	3
	Wynik w %	60,0	–	–	–	–	60,0	–	60,0
Historia sztuki	Przystąpiło	82	0	1	0	0	83	13	96
	Wynik w %	46,8	–	8,0	–	–	46,3	34,8	44,7
Informatyka	Przystąpiło	56	0	26	0	0	82	4	86
	Wynik w %	66,3	–	33,8	–	–	56,0	22,0	54,4
Język angielski	Przystąpiło	2 934	18	168	2	0	3 122	23	3 145
	Wynik w %	71,3	55,2	61,3	59,5	–	70,7	68,5	70,7
Język francuski	Przystąpiło	41	0	0	0	0	41	4	45
	Wynik w %	73,3	–	–	–	–	73,3	67,8	72,8
Język hiszpański	Przystąpiło	14	0	0	0	0	14	1	15
	Wynik w %	66,0	–	–	–	–	66,0	84,0	67,2

Przedmiot		Zdający po raz pierwszy						Zdający po raz kolejny	Wszyscy zdający
		LO	LP	T	LU	TU	Razem		
Język kaszubski	Przystąpiło	9	0	1	0	0	10	0	10
	Wynik w %	77,3	–	85,0	–	–	78,1	–	78,1
Język łaciński i kultura antyczna	Przystąpiło	2	0	0	0	0	2	1	3
	Wynik w %	57,0	–	–	–	–	57,0	43,0	52,3
Język niemiecki	Przystąpiło	246	0	7	1	1	255	12	267
	Wynik w %	70,6	–	73,0	84,0	93,0	70,8	70,3	70,8
Język polski	Przystąpiło	1 862	6	47	1	0	1 916	0	1 916
	Wynik w %	55,0	45,0	44,1	73,0	–	54,7	–	54,7
Język rosyjski	Przystąpiło	23	0	0	0	0	23	3	26
	Wynik w %	87,2	–	–	–	–	87,2	74,3	85,7
Język włoski	Przystąpiło	3	0	0	0	0	3	1	4
	Wynik w %	90,7	–	–	–	–	90,7	98,0	92,5
Matematyka	Przystąpiło	2 738	10	262	3	0	3 013	191	3 204
	Wynik w %	52,5	12,2	22,4	8,0	–	49,7	20,6	48,0
Wiedza o społeczeństwie	Przystąpiło	1 318	4	37	1	0	1 360	140	1 500
	Wynik w %	49,3	30,0	42,3	46,0	–	49,0	45,5	48,7
Wiedza o tańcu	Przystąpiło	1	0	0	0	0	1	0	1
	Wynik w %	60,0	–	–	–	–	60,0	–	60,0

Na rysunkach 12. i 13. porównano zróżnicowanie średnich wyników części pisemnej z przedmiotów dodatkowo wybranych na poziomie podstawowym i rozszerzonym wszystkich maturzystów w województwie pomorskim i w kraju. Wyniki zdających w województwie pomorskim z większości przedmiotów są wyższe niż w kraju.



Rysunek 12. Średnie wyniki wszystkich zdających część pisemną egzaminu z przedmiotów dodatkowo wybranych na poziomie podstawowym w województwie pomorskim i w kraju



Rysunek 13. Średnie wyniki wszystkich zdających część pisemną egzaminu z przedmiotów dodatkowo wybranych na poziomie rozszerzonym w województwie pomorskim i w kraju

3. Wyniki szkół z przedmiotów obowiązkowych

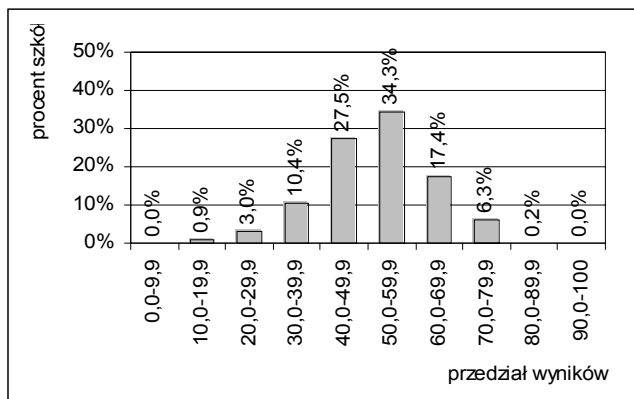
W tabeli 23. przedstawiono podstawowe parametry statystyczne wyników szkół z wybranych przedmiotów egzaminacyjnych. Dla przedmiotu egzaminacyjnego podano procentowe wyniki: minimalny, maksymalny, średni oraz wartość odchylenia standardowego.

Na rysunku 14. przedstawiono rozkłady liczebności średnich wyników z poszczególnych przedmiotów obowiązkowych zdawanych na poziomie podstawowym w części pisemnej egzaminu maturalnego. (Uwzględniono najczęściej wybierane języki obce nowożytne). Interpretując średnie wyniki w szkołach, należy uwzględnić liczbę zdających dany przedmiot.

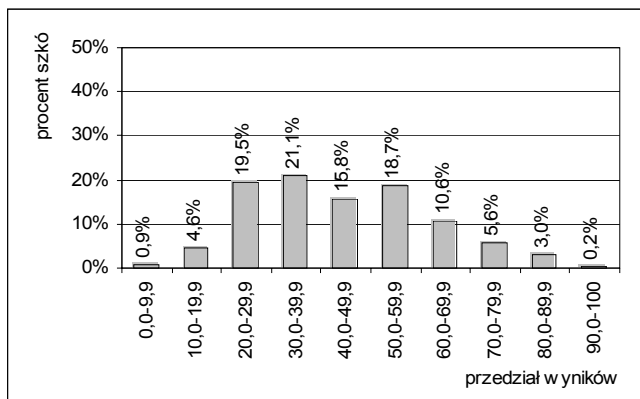
Tabela 23. Wartości parametrów statystycznych wyników szkół z części pisemnej z przedmiotów obowiązkowych w województwie pomorskim

Przedmiot		Poziom podstawowy
Język polski	Wynik minimalny w %	10,00
	Wynik maksymalny w %	80,00
	Wynik średni w %	51,82
	Odchylenie standardowe %	12,06
Matematyka	Wynik minimalny w %	0,00
	Wynik maksymalny w %	91,21
	Wynik średni w %	44,27
	Odchylenie standardowe w %	17,56
Język angielski	Wynik minimalny w %	10,00
	Wynik maksymalny w %	97,00
	Wynik średni w %	51,22
	Odchylenie standardowe w %	19,19
Język niemiecki	Wynik minimalny w %	0,00
	Wynik maksymalny w %	99,00
	Wynik średni w %	55,10
	Odchylenie standardowe w %	17,89
Język rosyjski	Wynik minimalny w %	18,00
	Wynik maksymalny w %	100,00
	Wynik średni w %	58,10
	Odchylenie standardowe w %	18,32

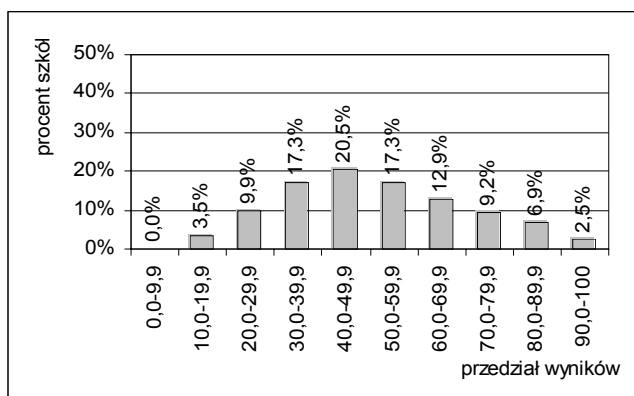
Język polski – PP



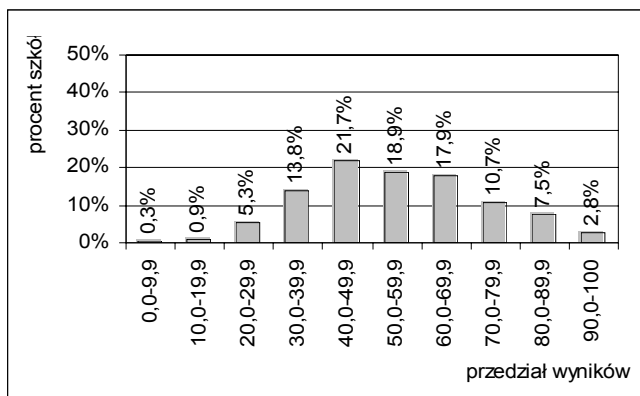
Matematyka – PP



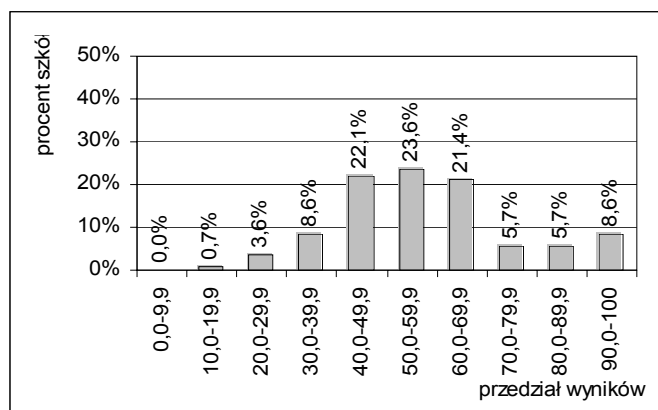
Język angielski – PP



Język niemiecki – PP



Język rosyjski – PP



Rysunek 14. Rozkłady liczebności średnich wyników szkół w części pisemnej z przedmiotów obowiązkowych w województwie pomorskim

4. Wyniki w powiatach z przedmiotów obowiązkowych

4.1. Zdawalność egzaminu

Wartości wskaźnika zdawalności egzaminu maturalnego w poszczególnych powiatach województwa pomorskiego znalazły się w przedziale od 64,9% do 88,4%. Najwyższy wskaźnik zdawalności egzaminu był w populacji maturzystów z Gdyni, a najniższy – z powiatu nowodworskiego

W liceach ogólnokształcących najwyższy odsetek maturzystów, który otrzymał świadectwa dojrzałości, był w powiatach słupskim (98,6%) i Sopocie (96,1%). Ich rówieśnicy z liceów profilowanych uzyskali najwyższą zdawalność w powiatach kartuskim (81,0%) i wejherowskim (76,3%), a zdający z techników w Gdyni (83,7%), w powiecie wejherowskim (80,2%) i kwidzyńskim (78,8%). Zbyt mała populacja zdających w szkołach dla dorosłych w poszczególnych powiatach nie uprawnia do wnioskowania statystycznego.

Zróznicowanie wartości wskaźnika zdawalności egzaminu w poszczególnych powiatach z uwzględnieniem typów szkół przedstawiono w tabeli 24.

Tabela 24. Liczba zdających i zdawalność egzaminu maturalnego w poszczególnych typach szkół w powiatach województwa pomorskiego

Powiat/Miasto		Zdający ⁵					Razem
		LO	LP	T	LU	TU	
bytowski	Przystąpiło	347	61	296	67	1	772
	Zdało	296	37	201	27	0	561
	Zdało w %	85,3	60,7	67,9	40,3	0,0	72,7
chojnicki	Przystąpiło	600	81	393	23	1	1 098
	Zdało	563	29	282	9	0	883
	Zdało w %	93,8	35,8	71,8	39,1	0,0	80,4
człuchowski	Przystąpiło	203	18	172	7	5	405
	Zdało	185	13	97	3	3	301
	Zdało w %	91,1	72,2	56,4	42,9	60,0	74,3
gdański	Przystąpiło	218	1	76	6	3	304
	Zdało	201	0	33	0	1	235
	Zdało w %	92,2	0,0	43,4	0,0	33,3	77,3

⁵ Jako liczbę zdających przyjęto liczbę absolwentów, którzy przystąpili do wszystkich egzaminów obowiązkowych.

Powiat/Miasto		Zdający					
		LO	LP	T	LU	TU	Razem
kartuski	Przystąpiło	492	21	347	35	6	901
	Zdało	445	17	271	8	1	742
	Zdało w %	90,4	81,0	78,1	22,9	16,7	82,4
kościerski	Przystąpiło	333	27	283	36	0	679
	Zdało	281	9	185	6	–	481
	Zdało w %	84,4	33,3	65,4	16,7	–	70,8
kwidzyński	Przystąpiło	340	1	277	13	6	637
	Zdało	316	0	218	0	3	537
	Zdało w %	92,9	0,0	78,7	0,0	50,0	84,3
łębski	Przystąpiło	341	26	372	19	0	758
	Zdało	314	19	274	4	–	611
	Zdało w %	92,1	73,1	73,7	21,1	–	80,6
malborski	Przystąpiło	494	12	197	8	0	711
	Zdało	421	3	125	2	–	551
	Zdało w %	85,2	25,0	63,5	25,0	–	77,5
nowodworski	Przystąpiło	88	17	46	0	0	151
	Zdało	72	7	19	0	–	98
	Zdało w %	81,8	41,2	41,3	0,0	–	64,9
pucki	Przystąpiło	212	1	245	12	1	471
	Zdało	188	0	152	2	0	342
	Zdało w %	88,7	0,0	62,0	16,7	0,0	72,6
słupski	Przystąpiło	69	0	103	6	0	178
	Zdało	68	–	62	6	–	136
	Zdało w %	98,6	–	60,2	100,0	–	76,4
starogardzki	Przystąpiło	670	45	267	46	0	1 028
	Zdało	601	18	197	12	–	828
	Zdało w %	89,7	40,0	73,8	26,1	–	80,5
tczewski	Przystąpiło	598	30	303	53	0	984
	Zdało	515	13	205	17	–	750
	Zdało w %	86,1	43,3	67,7	32,1	–	76,2
wejherowski	Przystąpiło	904	38	298	33	26	1 299
	Zdało	763	29	239	14	5	1 050
	Zdało w %	84,4	76,3	80,2	42,4	19,2	80,8
sztumski	Przystąpiło	140	0	99	6	0	245
	Zdało	118	0	52	5	–	175
	Zdało w %	84,3	0,0	52,5	83,3	–	71,4
Gdańsk	Przystąpiło	3 129	117	1 072	146	36	4 500
	Zdało	2 838	71	726	45	12	3 692
	Zdało w %	90,7	60,7	67,7	30,8	33,3	82,0
Gdynia	Przystąpiło	1 897	48	528	88	33	2 594
	Zdało	1 780	30	442	30	12	2 294
	Zdało w %	93,8	62,5	83,7	34,1	36,4	88,4
Słupsk	Przystąpiło	1 073	70	502	66	16	1 727
	Zdało	978	39	373	20	2	1 412
	Zdało w %	91,1	55,7	74,3	30,3	12,5	81,8
Sopot	Przystąpiło	358	19	140	23	0	540
	Zdało	344	10	109	11	–	474
	Zdało w %	96,1	52,6	77,9	47,8	–	87,8

4.2. Wyniki części pisemnej

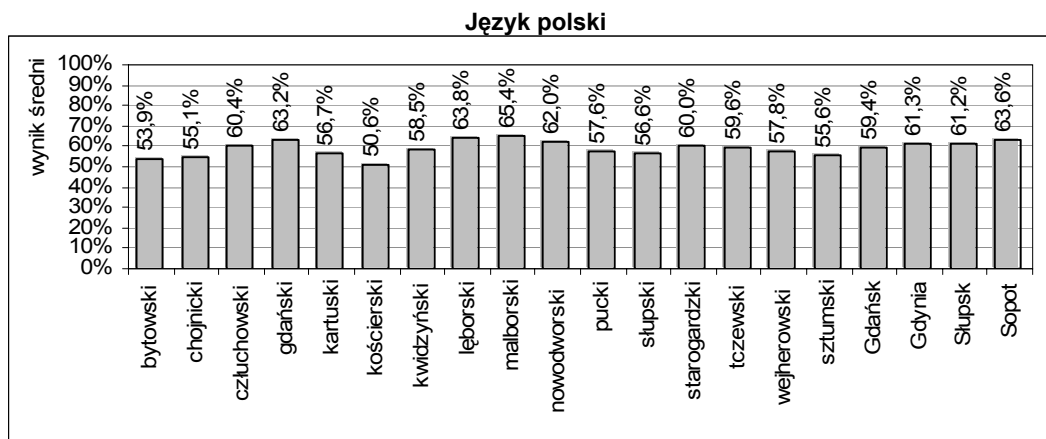
W tabeli 25. przedstawiono liczbę zdających, zdawalność przedmiotu oraz średnie wyniki części pisemnej egzaminu z przedmiotów obowiązkowych w powiatach.

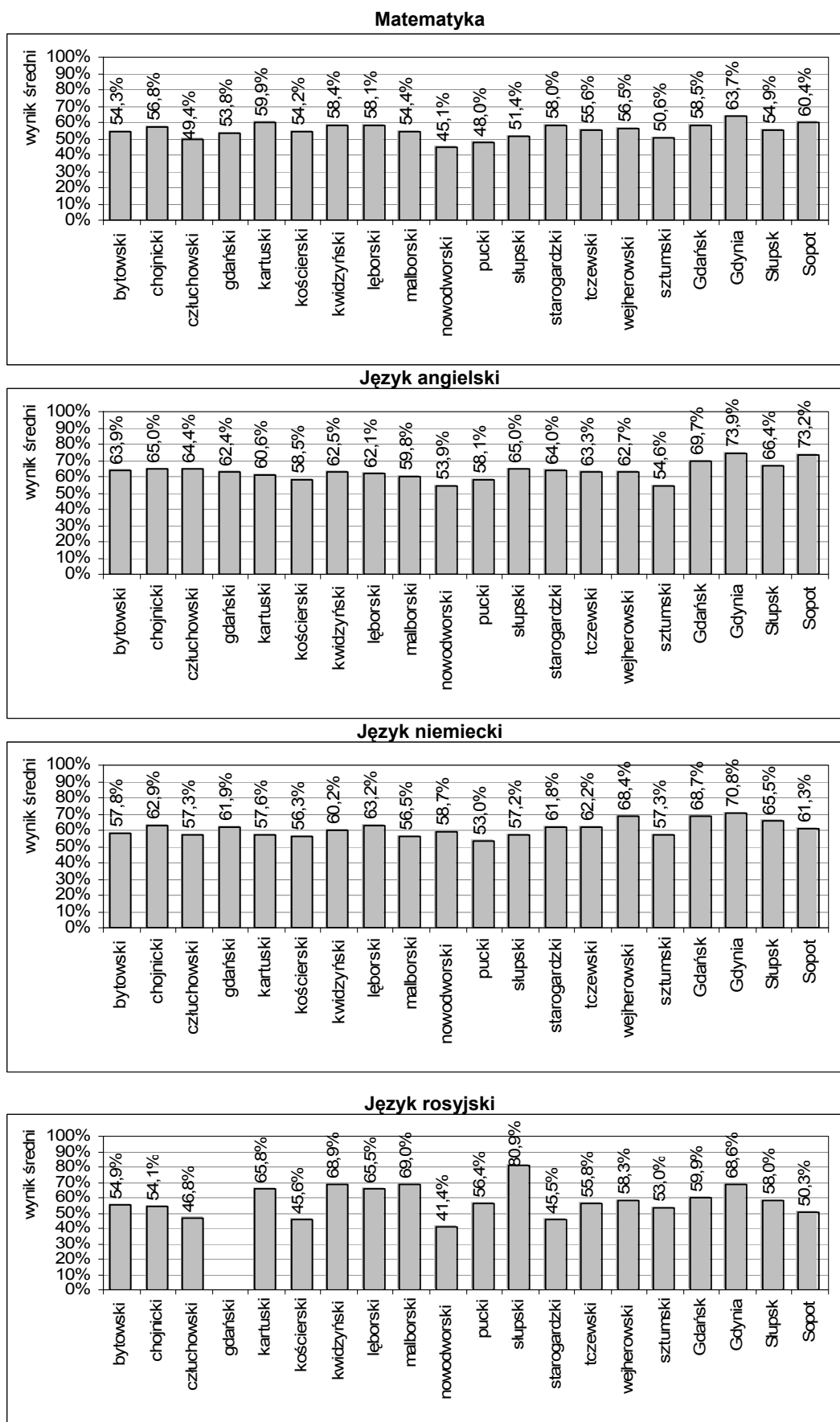
Tabela 25. Liczba zdających, zdawalność przedmiotu i średnie wyniki zdających część pisemną egzaminu z przedmiotów obowiązkowych w powiatach województwa pomorskiego

Powiat/Miasto		Język polski	Matematyka	Język angielski	Język niemiecki	Język rosyjski
bytowski	Przystąpiło	792	792	345	396	48
	Zdało	748	663	301	368	47
	Zdało w %	94,4	83,7	87,2	92,9	97,9
	Wynik w %	53,9	54,3	63,9	57,8	54,9
chojnicki	Przystąpiło	1 136	1 136	605	512	8
	Zdało	1 087	997	537	501	7
	Zdało w %	95,7	87,8	88,8	97,9	87,5
	Wynik w %	55,1	56,8	65,0	62,9	54,1
człuchowski	Przystąpiło	419	418	171	233	13
	Zdało	408	322	154	218	12
	Zdało w %	97,4	77,0	90,1	93,6	92,3
	Wynik w %	60,4	49,4	64,4	57,3	46,8
gdański	Przystąpiło	309	309	280	28	0
	Zdało	307	255	245	27	–
	Zdało w %	99,4	82,5	87,5	96,4	–
	Wynik w %	63,2	53,8	62,4	61,9	–
kartuski	Przystąpiło	910	910	760	126	19
	Zdało	866	844	667	119	19
	Zdało w %	95,2	92,7	87,8	94,4	100,0
	Wynik w %	56,7	59,9	60,6	57,6	65,8
kościerski	Przystąpiło	694	694	516	157	17
	Zdało	625	557	436	143	17
	Zdało w %	90,1	80,3	84,5	91,1	100,0
	Wynik w %	50,6	54,2	58,5	56,3	45,6
kwidzyński	Przystąpiło	645	646	596	31	13
	Zdało	638	598	540	31	13
	Zdało w %	98,9	92,6	90,6	100,0	100,0
	Wynik w %	58,5	58,4	62,5	60,2	68,9
łęborski	Przystąpiło	767	767	531	223	12
	Zdało	761	671	458	216	11
	Zdało w %	99,2	87,5	86,3	96,9	91,7
	Wynik w %	63,8	58,1	62,1	63,2	65,5
malborski	Przystąpiło	726	725	634	74	13
	Zdało	717	626	546	69	13
	Zdało w %	98,8	86,3	86,1	93,2	100,0
	Wynik w %	65,4	54,4	59,8	56,5	69,0
nowodworski	Przystąpiło	158	157	117	24	15
	Zdało	155	106	95	22	12
	Zdało w %	98,1	67,5	81,2	91,7	80,0
	Wynik w %	62,0	45,1	53,9	58,7	41,4
pucki	Przystąpiło	495	496	430	62	5
	Zdało	477	389	362	54	5
	Zdało w %	96,4	78,4	84,2	87,1	100,0
	Wynik w %	57,6	48,0	58,1	53,0	56,4

Powiat/Miasto		Język polski	Matematyka	Język angielski	Język niemiecki	Język rosyjski
słupski	Przystąpiło	181	181	143	29	8
	Zdało	176	151	123	27	8
	Zdało w %	97,2	83,4	86,0	93,1	100,0
	Wynik w %	56,6	51,4	65,0	57,2	80,9
starogardzki	Przystąpiło	1 038	1 038	677	347	12
	Zdało	1 010	8 97	610	327	10
	Zdało w %	97,3	86,4	90,1	94,2	83,3
	Wynik w %	60,0	58,0	64,0	61,8	45,5
tczewski	Przystąpiło	1 031	1 032	700	252	73
	Zdało	994	888	629	234	68
	Zdało w %	96,4	86,0	89,9	92,9	93,2
	Wynik w %	59,6	55,6	63,3	62,2	55,8
wejherowski	Przystąpiło	1 334	1 332	1 226	80	19
	Zdało	1 284	1 190	1 058	78	18
	Zdało w %	96,3	89,3	86,3	97,5	94,7
	Wynik w %	57,8	56,5	62,7	68,4	58,3
sztumski	Przystąpiło	261	260	196	58	7
	Zdało	254	209	149	55	7
	Zdało w %	97,3	80,4	76,0	94,8	100,0
	Wynik w %	55,6	50,6	54,6	57,3	53,0
Gdańsk	Przystąpiło	4 671	4 675	4 200	214	140
	Zdało	4 529	4 088	3 803	204	131
	Zdało w %	97,0	87,4	90,5	95,3	93,6
	Wynik w %	59,4	58,5	69,7	68,7	59,9
Gdynia	Przystąpiło	2 632	2 633	2 475	74	40
	Zdało	2 553	2 439	2 322	69	37
	Zdało w %	97,0	92,6	93,8	93,2	92,5
	Wynik w %	61,3	63,7	73,9	70,8	68,6
Słupsk	Przystąpiło	1 769	1 770	1 350	342	61
	Zdało	1 724	1 538	1 215	323	56
	Zdało w %	97,5	86,9	90,0	94,4	91,8
	Wynik w %	61,2	54,9	66,4	65,5	58,0
Sopot	Przystąpiło	567	568	526	12	27
	Zdało	556	501	493	11	24
	Zdało w %	98,1	88,2	93,7	91,7	88,9
	Wynik w %	63,6	60,4	73,2	61,3	50,3

Na rysunku 15. przedstawiono średnie wyniki w części pisemnej z przedmiotów obowiązkowych zdawanych na poziomie podstawowym w powiatach województwa pomorskiego





Rysunek 15. Średnie wyniki w części pisemnej egzaminu maturalnego z przedmiotów obowiązkowych w powiatach województwa pomorskiego

Podsumowanie i wnioski

(Dotyczą tegorocznych maturzystów z województwa pomorskiego, którzy przystąpili do egzaminu po raz pierwszy w maju 2010 roku i rozwiązywali standardowe arkusze egzaminacyjne).

Wnioski dotyczące populacji zdających egzamin maturalny

1. Egzaminu maturalny zdawało **20 581 tegorocznych absolwentów** z **540 szkół** ponadgimnazjalnych, których ukończenie umożliwia przystąpienie do egzaminu maturalnego (liceów ogólnokształcących, liceów profilowanych, techników, uzupełniających liceów ogólnokształcących i techników uzupełniających).
2. W populacji zdających większość (około **62%**) stanowili absolwenci liceów ogólnokształcących. Pod względem liczebności kolejną grupą się absolwenci techników – około **31%**.
3. Około 40% zdających ukończyło szkoły zlokalizowane w miastach od 20 tys. do 100 tys. mieszkańców, a jedna trzecia – w miastach powyżej 100 tys. mieszkańców.
4. Spośród obowiązkowych języków obcych nowożytnych zdawanych w części ustnej i części pisemnej egzaminu maturalnego najpopularniejszy był język angielski – wybrało go **79%** zdających.
5. Spośród przedmiotów dodatkowo wybranych w części pisemnej najwięcej osób zdawało geografię – **22%** ogółu.
6. Większość maturzystów (**ponad 70%**) ograniczyła się do zdawania tylko przedmiotów obowiązkowych.

Wnioski dotyczące organizacji i przebiegu egzaminu maturalnego

1. W zdecydowanej większości szkół egzamin maturalny został zorganizowany i przebiegał zgodnie z zapisami *Rozporządzenia* i *Procedur*. Nieliczne uchybienia w zakresie organizacji egzaminu nie miały wpływu na pracę zdających i uzyskane przez nich wyniki.
2. Dystrybucja arkuszy egzaminacyjnych do szkół przebiegała sprawnie, zgodnie z harmonogramem.
3. Liczba egzaminatorów przeszkolonych przez OKE była wystarczająca do ustalenia wyników w części ustnej egzaminu maturalnego oraz sprawdzenia arkuszy egzaminacyjnych w części pisemnej zgodnie z harmonogramem sprawdzania. Egzaminatorzy zostali dobrze przygotowani do punktowania zadań zgodnie z ustalonymi kryteriami. Wyniki egzaminu są w pełni porównywalne.

Wnioski dotyczące wyników egzaminu maturalnego

1. Zdecydowana większość tegorocznych maturzystów otrzymała świadectwo dojrzałości – **81%** (w kraju – 81%). Najwyższa zdawalność była w LO – 90%.
2. Wśród osób, które otrzymały świadectwa dojrzałości, większość (około **70%**) stanowili absolwenci liceów ogólnokształcących, a techników – **26%**.
3. Egzamin obowiązkowy z matematyki (wprowadzony po raz pierwszy w tym roku) zdało **87%** osób.
4. Z wszystkich przedmiotów zdawanych w części ustnej oraz w części pisemnej (niezależnie od poziomu egzaminu) najwyższe wyniki średnie uzyskali absolwenci liceów ogólnokształcących.

Spis rysunków

Rysunek 1. Odsetek szkół i odsetek zdających w województwie pomorskim z uwzględnieniem typów szkół	5
Rysunek 2. Procentowy rozkład liczby zdających obowiązkowe języki obce nowożytne w poszczególnych typach szkół w województwie pomorskim	7
Rysunek 3. Odsetek liczby zdających przedmioty dodatkowo wybrane na poziomie podstawowym i rozszerzonym w województwie pomorskim	9
Rysunek 4. Przekazane do OKE w Gdańsku arkusze obserwacji według grup obserwatorów	13
Rysunek 5. Odsetek maturzystów w poszczególnych typach szkół w województwie pomorskim, którzy zdali egzamin maturalny	16
Rysunek 6. Odsetek maturzystów w poszczególnych typach szkół w województwie pomorskim z uwzględnieniem lokalizacji szkół, którzy zdali egzamin maturalny	17
Rysunek 7. Odsetek kobiet i mężczyzn z poszczególnych typów szkół w województwie pomorskim, którzy zdali egzamin maturalny	18
Rysunek 8. Średnie wyniki zdających część ustną egzaminu z przedmiotów obowiązkowych w poszczególnych typach szkół w województwie pomorskim	20
Rysunek 9. Średnie wyniki zdających część pisemną egzaminu z przedmiotów obowiązkowych w poszczególnych typach szkół w województwie pomorskim	22
Rysunek 10. Odsetek wszystkich maturzystów, którzy zdali część pisemną egzaminu z przedmiotów obowiązkowych w województwie pomorskim i w kraju	22
Rysunek 11. Średnie wyniki wszystkich zdających część pisemną egzaminu z przedmiotów obowiązkowych w województwie pomorskim i w kraju	23
Rysunek 12. Średnie wyniki wszystkich zdających część pisemną egzaminu z przedmiotów dodatkowo wybranych na poziomie podstawowym w województwie pomorskim i w kraju	27
Rysunek 13. Średnie wyniki wszystkich zdających część pisemną egzaminu z przedmiotów dodatkowo wybranych na poziomie rozszerzonym w województwie pomorskim i w kraju	28
Rysunek 14. Rozkłady liczebności średnich wyników szkół w części pisemnej z przedmiotów obowiązkowych w województwie pomorskim	30
Rysunek 15. Średnie wyniki w części pisemnej egzaminu maturalnego z przedmiotów obowiązkowych w powiatach województwa pomorskiego	34

Spis tabel

Tabela 1.	Liczba zdających egzamin maturalny z uwzględnieniem typów zestawów egzaminacyjnych w województwie pomorskim	4
Tabela 2.	Liczba szkół, których absolwenci zdawali egzamin maturalny w województwie pomorskim z uwzględnieniem typów szkół.....	5
Tabela 3.	Liczba absolwentów, których zdawali egzamin maturalny w województwie pomorskim z uwzględnieniem typów szkół.....	5
Tabela 4.	Liczba i odsetek poszczególnych typów szkół w województwie pomorskim z uwzględnieniem lokalizacji szkół.....	6
Tabela 5.	Liczba i odsetek zdających z poszczególnych typów szkół w województwie pomorskim z uwzględnieniem lokalizacji szkół.....	6
Tabela 6.	Liczba i odsetek zdających z poszczególnych typów szkół w województwie pomorskim z uwzględnieniem płci	7
Tabela 7.	Liczba osób zwolnionych z egzaminu maturalnego z poszczególnych przedmiotów na podstawie zaświadczenia stwierdzającego uzyskanie tytułu laureata lub finalisty olimpiady przedmiotowej w województwie pomorskim	9
Tabela 8.	Liczba szkół, których absolwenci zdawali egzamin maturalny w poszczególnych typach szkół w powiatach województwa pomorskiego	10
Tabela 9.	Arkusze obserwacji części pisemnej egzaminu maturalnego z uwzględnieniem przedmiotu egzaminu.....	12
Tabela 10.	Liczba przekazanych do OKE w Gdańsku arkuszy obserwacji części pisemnej według grup obserwatorów	13
Tabela 11.	Liczba i odsetek maturzystów z poszczególnych typów szkół w województwie pomorskim, którzy zdali egzamin maturalny	16
Tabela 12.	Odsetek maturzystów z uwzględnieniem lokalizacji szkół w województwie pomorskim, którzy zdali egzamin maturalny	17
Tabela 13.	Liczba i odsetek kobiet i mężczyzn z poszczególnych typów szkół w województwie pomorskim, którzy zdali egzamin maturalny.....	18
Tabela 14.	Liczba zdających, zdawalność przedmiotu i średnie wyniki zdających część ustną egzaminu z przedmiotów obowiązkowych w województwie pomorskim.....	19
Tabela 15.	Liczba zdających, zdawalność i średnie wyniki zdających część ustną egzaminu z języka obcego będącego drugim językiem nauczania	20
Tabela 16.	Liczba zdających, zdawalność przedmiotu i średnie wyniki zdających część pisemną egzaminu z przedmiotów obowiązkowych w województwie pomorskim	21
Tabela 17.	Liczba zdających, zdawalność i średnie wyniki zdających część pisemną egzaminu z języka obcego będącego drugim językiem nauczania	23
Tabela 18.	Liczba zdających i średnie wyniki zdających część pisemną egzaminu w języku obcym będącym drugim językiem nauczania w województwie pomorskim	24
Tabela 19.	Liczba zdających i średnie wyniki zdających część ustną z przedmiotów dodatkowo wybranych na poziomie podstawowym w województwie pomorskim	24
Tabela 20.	Liczba zdających i średnie wyniki zdających część ustną z przedmiotów dodatkowo wybranych na poziomie rozszerzonym w województwie pomorskim.....	25
Tabela 21.	Liczba zdających i średnie wyniki zdających część pisemną egzaminu maturalnego z przedmiotów dodatkowo wybranych na poziomie podstawowym w województwie pomorskim .	25
Tabela 22.	Liczba zdających i średnie wyniki zdających część pisemną egzaminu maturalnego z przedmiotów dodatkowo wybranych na poziomie rozszerzonym w województwie pomorskim .	26
Tabela 23.	Wartości parametrów statystycznych wyników szkół z części pisemnej z przedmiotów obowiązkowych w województwie pomorskim	29
Tabela 24.	Liczba zdających i zdawalność egzaminu maturalnego w poszczególnych typach szkół w powiatach województwa pomorskiego.....	30
Tabela 25.	Liczba zdających, zdawalność przedmiotu i średnie wyniki zdających część pisemną egzaminu z przedmiotów obowiązkowych w powiatach województwa pomorskiego	32

Statystyki egzaminu maturalnego w 2010 roku

Dane dla okręgu – województwo kujawsko-pomorskie i pomorskie razem

Tabela 1. Liczba deklarujących i przystępujących do egzaminu maturalnego

Populacja	Zdający po raz pierwszy	Zdający po raz kolejny,		Zdający ogółem
		którzy nie zdali egzaminu w poprzednich sesjach	którzy podwyższali wynik	
Liczba osób, które zadeklarowały na dzień 7.02. 2010 r. udział w egzaminie maturalnym	41 912	5 548	4 750	52 210
Liczba osób, które nie przystąpiły do egzaminu	3 076	1 807	1 985	6 868
Liczba osób, które przystąpiły do egzaminu maturalnego	38 836	3 741	2 765	45 342

Tabela 2. Liczba zdających egzamin maturalny w poszczególnych typach szkół

Zdający		Liczba zdających					
		LO	LP	T	LU	TU	Razem
Zdający po raz pierwszy		23 655	1 527	12 074	1 251	329	38 836
Zdający po raz kolejny,	którzy nie zdali egzaminu w poprzednich sesjach	1 207	529	1 529	320	156	3 741
	którzy podwyższali wynik	2 476	75	203	1	10	2 765
Razem		27 338	2 131	13 806	1 572	495	45 342

Tabela 3. Liczba wydanych dokumentów maturalnych w poszczególnych typach szkół

Dokumenty maturalne	Liczba wydanych dokumentów					
	LO	LP	T	LU	TU	Razem
Świadectwa dla zdających po raz pierwszy	21 258	854	8 313	378	79	30 882
Świadectwa dla zdających, którzy nie zdali egzaminu w poprzednich sesjach	635	253	664	134	43	1 729
Aneksy dla podwyższających wyniki	1 845	66	175	1	9	2 096
Razem	23 738	1 173	9 152	513	131	34 707