

Szanowni Państwo!

Przedstawiamy Państwu sprawozdanie poświęcone analizie statystycznej i jakościowej wyników sprawdzianu przeprowadzonego 8 kwietnia 2010 wśród uczniów szóstej klasy szkół podstawowych na terenie województwa pomorskiego.

Rozdział I publikacji zawiera podstawowe informacje dotyczące organizacji sprawdzianu przez Okręgową Komisję Egzaminacyjną w Gdańsku.

W rozdziale II sprawozdania prezentujemy Państwu informacje na temat populacji zdających z uwzględnieniem podziałów na typy rozwiązywanych zestawów egzaminacyjnych, lokalizacji i statusu szkoły, liczebności oddziałów w szkołach, płci zdających, dysleksji rozwojowej oraz informacje o uczniach zwolnionych ze sprawdzianu.

Rozdział III poświęcony jest ewaluacji organizacji i przebiegu sprawdzianu. Zawiera on informacje o przebiegu sprawdzianu oraz o organizacji sprawdzania prac egzaminacyjnych i przekazaniu wyników egzaminu różnym odbiorcom.

W rozdziale IV zawarte są analizy statystyczne wyników uczniów szkół podstawowych z województwa pomorskiego w zestawieniu z wynikami krajowymi. Prezentujemy tu opis standardowego zestawu egzaminacyjnego, wartości podstawowych wskaźników statystycznych wyników szóstoklasistów, wyniki uczniów w zakresie umiejętności opisanych w obszarach standardów oraz wyniki szkół i gmin. Przedstawiamy także wyniki zdających w poszczególnych powiatach województwa pomorskiego m.in. z uwzględnieniem lokalizacji i statusu szkoły, liczebności oddziałów w szkołach, płci zdających. Znajdą tu Państwo również informacje o wynikach w skalach znormalizowanych.

Dalsza część tego rozdziału zawiera opisy zestawów dostosowanych oraz krótką analizę wyników uzyskanych przez uczniów rozwiązujących te zestawy.

Uzupełnienie powyższych informacji stanowią dwa załączniki: zestawienie na skali staninowej procentu poprawnych rozwiązań dla poszczególnych umiejętności badanych na sprawdzianie oraz zestawienie średnich wyników sprawdzianu w gminach województwa pomorskiego z uwzględnieniem trzech stref wyników uczniów.

Mamy nadzieję, że niniejsze opracowanie ułatwi nauczycielom diagnozę osiągnięć uczniów klasy szóstej i zainspiruje dyrektorów szkół podstawowych do wnikliwej analizy wyników sprawdzianu 2010.

Składamy serdeczne podziękowania wszystkim osobom, których wysiłek umożliwił zorganizowanie i przeprowadzenie sprawdzianu w roku szkolnym 2009/2010 oraz ustalenie jego wyników.

*Dyrekcja i Pracownicy
Okręgowej Komisji Egzaminacyjnej w Gdańsku*

Spis treści

ROZDZIAŁ I Przygotowanie sprawdzianu przez Okręgową Komisję Egzaminacyjną w Gdańsku	5
1. Przygotowanie dyrektorów szkół	5
2. Powołanie i przygotowanie egzaminatorów	5
3. Powołanie obserwatorów	6
ROZDZIAŁ II Populacja zdających	7
1. Gromadzenie danych uczniów przystępujących do sprawdzianu	7
2. Uczestnicy sprawdzianu ogółem	7
3. Uczestnicy sprawdzianu z uwzględnieniem typu wypełnionego zestawu egzaminacyjnego	7
4. Uczestnicy sprawdzianu z uwzględnieniem lokalizacji szkoły	8
5. Uczestnicy sprawdzianu z uwzględnieniem statusu szkoły	9
6. Zróznicowanie liczby oddziałów w szkole z uwzględnieniem lokalizacji szkoły	10
7. Zdający z uwzględnieniem płci	10
8. Zdający z uwzględnieniem dysleksji rozwojowej	11
9. Uczniowie zwolnieni ze sprawdzianu	12
ROZDZIAŁ III Ewaluacja przebiegu sprawdzianu	13
1. Obserwacja przygotowania sprawdzianu	14
2. Obserwacja przebiegu sprawdzianu	14
3. Ewaluacja procesu sprawdzania zestawów egzaminacyjnych	15
3.1. Organizacja sprawdzania	15
3.2. Ustalenie i przekazanie wyników sprawdzianu różnym odbiorcom	15
ROZDZIAŁ IV Analiza wyników sprawdzianu	17
1. Wyniki zdających bez dysfunkcji oraz zdających ze specyficznymi trudnościami w uczeniu się (zestaw standardowy – S-1-102)	17
1.1. Opis zestawu zadań	17
1.2. Wyniki zdających	18
1.2.1. Ogólne wyniki zdających	18
1.2.2. Wyniki zdających w obszarach standardów wymagań	20
1.2.3. Wyniki zdających uzyskane za rozwiązanie poszczególnych zadań	39
1.2.4. Wyniki zdających z uwzględnieniem lokalizacji szkół	40
1.2.5. Wyniki zdających w obszarach standardów wymagań z uwzględnieniem lokalizacji szkoły	40
1.2.6. Wyniki zdających z uwzględnieniem statusu szkoły	41

1.2.7.	Wyniki zdających w szkołach o różnej liczbie klas szóstych z uwzględnieniem lokalizacji szkoły	42
1.2.8.	Wyniki zdających z uwzględnieniem płci	42
1.2.9.	Wyniki zdających z uwzględnieniem dysleksji rozwojowej	43
1.2.10.	Wyniki zdających na skali znormalizowanej	44
1.3.	Wyniki szkół	45
1.3.1.	Średnie wyniki szkół	45
1.3.2.	Wyniki szkół z uwzględnieniem ich lokalizacji	46
1.3.3.	Wyniki szkół z uwzględnieniem statusu szkoły	46
1.3.4.	Wyniki szkół na skali znormalizowanej	47
1.4.	Wyniki gmin	48
2.	Wyniki zdających słabo widzących i niewidomych (zestawy dostosowane S-4-102, S-5-102 i S-6-102)	49
2.1.	Opis zestawu zadań	49
2.2.	Ogólne wyniki zdających	49
2.3.	Wyniki zdających w obszarach standardów wymagań	49
3.	Wyniki zdających słabo słyszających i niesłyszających (zestaw dostosowany S-7-102)	50
3.1.	Opis zestawu zadań	50
3.2.	Ogólne wyniki zdających	51
3.3.	Wyniki zdających w obszarach standardów wymagań	51
4.	Wyniki zdających z upośledzeniem umysłowym w stopniu lekkim (zestaw dostosowany S-8-102)	51
4.1.	Opis zestawu zadań	51
4.2.	Ogólne wyniki zdających	52
4.3.	Wyniki zdających w obszarach standardów wymagań	53
Spis tabel		55
Spis rysunków		57
Załącznik 1. Procent punktów uzyskanych przez zdających w województwie pomorskim za umiejętności badane na sprawdzianie w 2010 roku na skali staninowej (zestaw S-1-102)		
Załącznik 2. Średnie wyniki sprawdzianu oraz liczebność uczniów w trzech strefach wyników w gminach województwa pomorskiego w 2010 roku (zestaw S-1-102)		

ROZDZIAŁ I

Przygotowanie sprawdzianu przez Okręgową Komisję Egzaminacyjną w Gdańsku

Zasady organizowania sprawdzianu zostały określone w *Rozporządzeniu Ministra Edukacji Narodowej i Sportu z dnia 30 kwietnia 2007 roku w sprawie warunków i sposobu oceniania, klasyfikowania i promowania uczniów i słuchaczy oraz przeprowadzania sprawdzianów i egzaminów w szkołach publicznych* (Dz. U. nr 83, poz. 562, z późniejszymi zmianami), zwanym dalej *Rozporządzeniem* oraz w opracowanych przez Centralną Komisję Egzaminacyjną na podstawie tego rozporządzenia *Procedurach organizowania i przeprowadzania sprawdzianu w szóstej klasie szkoły podstawowej i egzaminu w trzeciej klasie gimnazjum obowiązujących od roku szkolnego 2009/2010*, zwanych dalej procedurami.

Na podstawie zapisów w *Rozporządzeniu* i procedurach pracownicy Okręgowej Komisji Egzaminacyjnej w Gdańsku koordynowali organizację sprawdzianu w szkołach podstawowych na terenie województw kujawsko-pomorskiego i pomorskiego.

1. Przygotowanie dyrektorów szkół

Okręgowa Komisja Egzaminacyjna w Gdańsku we wrześniu 2009 roku udostępniła dyrektorom szkół podstawowych z województw kujawsko-pomorskiego i pomorskiego materiały multimedialne prezentujące aktualne zasady organizacji i przeprowadzania sprawdzianu, a w marcu 2010 roku zorganizowała cykl 18 spotkań dla dyrektorów. Służyły one przygotowaniu przewodniczących szkolnych zespołów egzaminacyjnych oraz ich zastępców do zorganizowania i przeprowadzenia sprawdzianu w kwietniu oraz czerwcu 2010 roku. Uczestnikom spotkań przedstawiono m.in. zmiany w podstawie prawnej organizacji i przeprowadzania egzaminów, zmiany proceduralne dotyczące zasad dostosowania warunków i formy sprawdzianu uczniom do tego uprawnionym oraz ustalenia dotyczące sposobu zgłaszania szóstoklasistów do dodatkowego terminu sprawdzianu. Spotkania przeprowadzili pracownicy merytoryczni OKE w Gdańsku – koordynator sprawdzianu i jego współpracownik.

2. Powołanie i przygotowanie egzaminatorów

Podobnie jak w ubiegłych latach, w bieżącej sesji egzaminatorzy zgłaszali chęć przystąpienia do pracy w zespołach egzaminatorów drogą elektroniczną – poprzez specjalną aplikację w *Serwisie dla egzaminatorów*. Komunikat w tej sprawie skierowany do egzaminatorów został zamieszczony na internetowej stronie OKE w Gdańsku.

Spośród egzaminatorów zgłoszonych tą drogą w województwie pomorskim przewodniczący zespołów egzaminatorów powołani przez dyrektora OKE uformowali składy 22 zespołów egzaminatorów.

Przed przystąpieniem do pracy podczas sesji egzaminacyjnej w kwietniu 2010 roku wszyscy przewodniczący zespołów egzaminacyjnych i egzaminatorzy powtórnego sprawdzania zostali przeszkoleni przez koordynatora sprawdzianu. Podczas szkolenia przekazano uczestnikom ustalenia ogólnopolskie dotyczące zasad stosowania schematu punktowania egzaminacyjnych zadań otwartych. Omówiono także szczegółowo procedury w zakresie zasad organizacji pracy w zespołach oraz zasad sprawdzania zestawów egzaminacyjnych. W trakcie szkoleń uczestnicy sprawdzali i oceniali przykładowe prace uczniów. Przewodniczący zespołów egzaminatorów i egzaminatorzy powtórnego sprawdzania zostali zobowiązani do przekazania tych informacji egzaminatorom podczas obowiązkowego szkolenia dla zespołu egzaminatorów przeprowadzonego przed przystąpieniem do sprawdzania i punktowania rozwiązań uczniów. *Instrukcję organizacji*

sprawdzania zestawów egzaminacyjnych po sprawdzianie przeprowadzonym 8 kwietnia 2010 roku opracowaną przez koordynatora sprawdzianu OKE w Gdańsku udostępniono w wersji elektronicznej na forum dla PZE; egzaminatorzy funkcyjni otrzymali także po jednym jej egzemplarzu w formie wydruku. Uruchomione na stronie OKE w Gdańsku forum dla przewodniczących zespołów egzaminatorów służyło do bieżącej komunikacji pracowników OKE z zespołami egzaminatorów podczas sesji egzaminacyjnej.

3. Powołanie obserwatorów

Na podstawie § 143 ust. 1 pkt 4. *Rozporządzenia* zgodność sposobu przeprowadzenia sprawdzianu z procedurami mogą obserwować upoważnieni przez dyrektora Okręgowej Komisji Egzaminacyjnej w Gdańsku przedstawiciele organu sprawującego nadzór pedagogiczny, organu prowadzącego szkołę, placówek doskonalenia nauczycieli oraz OKE w Gdańsku. Kurator oświaty, dyrektorzy wydziałów oświaty urzędów gmin i miast oraz dyrektorzy placówek doskonalenia nauczycieli zgłosili więc swoich pracowników jako obserwatorów i wskazali szkoły, w których zamierzają przeprowadzić obserwację przebiegu sprawdzianu.

Zestawienie danych o liczbie wydanych przez OKE w Gdańsku upoważnień dla obserwatorów sprawdzianu w województwie pomorskim zawiera Tabela 1.

Tabela 1. Liczba wystawionych przez OKE w Gdańsku upoważnień do obserwacji sprawdzianu na terenie województwa pomorskiego

Liczba upoważnień do obserwacji wydanych przedstawicielom				Łączna liczba wydanych upoważnień
OKE w Gdańsku	organu sprawującego nadzór pedagogiczny (KO)	organów prowadzących szkołę (OPS)	placówek doskonalenia nauczycieli (PDN)	
2	50	114	23	189

ROZDZIAŁ II

Populacja zdających

1. Gromadzenie danych uczniów przystępujących do sprawdzianu

Dane uczniów klasy szóstej szkoły podstawowej objętych obowiązkiem przystąpienia do sprawdzianu w sesji wiosennej 2010 roku gromadzone były za pośrednictwem aplikacji elektronicznej. Do sprawdzianu zostało w sumie zgłoszonych 24 333 uczniów z 653 szkół województwa pomorskiego.

2. Uczestnicy sprawdzianu ogółem

W Tabeli 2. podano liczbę szkół, w których 8 kwietnia 2010 roku przeprowadzono sprawdzian i liczbę uczniów, którzy do niego przystąpili w województwie.

Tabela 2. Liczba szkół, w których odbył się sprawdzian i liczba zdających w województwie pomorskim

Woj. pomorskie	
Liczba szkół	Liczba uczniów
643	24 190

Frekwencja uczniów z województwa pomorskiego na sprawdzianie wyniosła 99,6%. Uczniowie, którzy z przyczyn losowych lub zdrowotnych nie przystąpili 8 kwietnia 2010 roku do sprawdzianu albo go przerwali, mieli prawo przystąpić do sprawdzianu w terminie dodatkowym – 8 czerwca 2010 roku.

3. Uczestnicy sprawdzianu z uwzględnieniem typu wypełnionego zestawu egzaminacyjnego

Szóstoklasiści rozwiązywali różne typy zestawów egzaminacyjnych – zestaw standardowy S-1-102 i zestawy dostosowane pod kątem potrzeb uczniów z dysfunkcjami.

W Tabelach 3. i 4. zestawiono informacje dotyczące liczby uczniów rozwiązujących różne typy zestawów egzaminacyjnych.

Tabela 3. Liczba uczniów, którzy przystąpili do sprawdzianu w województwie pomorskim z uwzględnieniem typów wypełnionych zestawów egzaminacyjnych

Symbol zestawu egzaminacyjnego	Typ zestawu egzaminacyjnego przeznaczony dla uczniów	Liczba uczniów w województwie
S-1-102	bez dysfunkcji i ze stwierdzoną dysleksją	23 609
S-4-102	słabo widzących (czcionka Arial 16 pkt)	52
S-5-102	słabo widzących (czcionka Arial 24 pkt)	
S-6-102	niewidomych (druk w piśmie Braille'a)	
S-7-102	słabo słyszących i niesłyszących	82
S-8-102	z upośledzeniem umysłowym w stopniu lekkim	447
Ogółem		24 190

Tabela 4. Liczba szkół i liczba uczniów w powiatach województwa pomorskiego z uwzględnieniem typów wypełnionych zestawów egzaminacyjnych

Powiat	Liczba szkół	Symbole zestawów egzaminacyjnych								Liczba uczniów
		S-1-102		S-4-102 S-5-102 S-6-102		S-7-102		S-8-102		
		Uczniowie		Uczniowie		Uczniowie		Uczniowie		
		liczba	%	liczba	%	liczba	%	liczba	%	
bytowski	35	928	96,9	1	0,1	5	0,5	24	2,5	958
chojnicki	32	1 132	95,6	7	0,6	5	0,4	40	3,4	1 184
człuchowski	20	688	96,4	2	0,3	3	0,4	21	2,9	714
gdański	32	1 086	98,4	3	0,3	1	0,1	14	1,3	1 104
kartuski	62	1 629	98,1	2	0,1	2	0,1	28	1,7	1 661
kościerski	34	904	97,5	0	0,0	3	0,3	20	2,2	927
kwidzyński	24	922	96,7	0	0,0	4	0,4	27	2,8	953
łęborski	21	775	98,7	0	0,0	1	0,1	9	1,1	785
malborski	18	695	96,0	0	0,0	5	0,7	24	3,3	724
nowodworski	15	413	98,3	1	0,2	0	0,0	6	1,4	420
pucki	32	927	97,5	5	0,5	1	0,1	18	1,9	951
słupski	44	1 083	98,5	1	0,1	3	0,3	12	1,1	1 099
starogardzki	40	1 501	96,6	3	0,2	3	0,2	47	3,0	1 554
sztumski	18	505	96,6	2	0,4	1	0,2	15	2,9	523
tczewski	30	1 297	97,3	1	0,1	0	0,0	35	2,6	1 333
wejherowski	56	2 369	98,5	0	0,0	15	0,6	21	0,9	2 405
m. Gdańsk	78	3 708	97,9	16	0,4	15	0,4	50	1,3	3 789
m. Gdynia	35	1 994	98,2	5	0,2	12	0,6	19	0,9	2 030
m. Słupsk	12	828	97,8	3	0,4	2	0,2	14	1,7	847
m. Sopot	5	225	98,3	0	0,0	1	0,4	3	1,3	229
Województwo pomorskie	643	23 609	97,7	52	0,2	82	0,3	447	1,8	24 190

4. Uczestnicy sprawdzianu z uwzględnieniem lokalizacji szkoły

Najliczniejsza grupa szóstoklasistów (ponad 39%) uczęszczała do szkół wiejskich. Około 46,5% zdających uczyło się w miastach o liczbie mieszkańców powyżej 20 tysięcy. Najmniej szóstoklasistów (około 14%) było w szkołach zlokalizowanych w miastach o liczbie ludności nie przekraczającej 20 tysięcy.

W Tabeli 5. przedstawiono liczbę szkół, w których odbył się sprawdzian i liczbę uczniów, którzy przystąpili do niego w województwie pomorskim z uwzględnieniem lokalizacji szkoły.

Tabela 5. Zestawienie liczby szkół i liczby uczniów w województwie pomorskim z uwzględnieniem lokalizacji placówki

Lokalizacja szkoły	Szkoły		Uczniowie	
	liczba	procent	liczba	procent
Wieś	395	61,4	9 492	39,2
Miasto do 20 tys. mieszkańców	58	9,0	3 432	14,2
Miasto od 20 tys. do 100 tys. mieszk.	72	11,2	5 218	21,6
Miasto powyżej 100 tys. mieszkańców	118	18,4	6 048	25,0
Województwo pomorskie	643	100	24 190	100

5. Uczestnicy sprawdzianu z uwzględnieniem statusu szkoły

Szkoły publiczne stanowiły 94,7% (609), a niepubliczne z uprawnieniami szkół publicznych – 5,3% (34) wszystkich szkół w województwie pomorskim. Do szkół publicznych uczęszczało 97,8%, a do niepublicznych – 2,2% uczniów.

W Tabeli 6. podano liczby szkół i uczniów w województwie pomorskim z uwzględnieniem statusu szkoły.

Tabela 6. Liczba szkół i uczniów w powiatach województwa pomorskiego z uwzględnieniem statusu szkoły

Powiat	Liczba szkół				Liczba uczniów w szkołach			
	publicznych		niepublicznych		publicznych		niepublicznych	
	liczba	procent	liczba	procent	liczba	procent	liczba	procent
bytowski	35	100,0	0	0,0	958	100,0	0	0,0
chojnicki	32	100,0	0	0,0	1 184	100,0	0	0,0
człuchowski	20	100,0	0	0,0	714	100,0	0	0,0
gdański	30	93,8	2	6,2	1 083	98,1	21	1,9
kartuski	60	96,8	2	3,2	1 632	98,3	29	1,7
kościerski	33	97,1	1	2,9	922	99,5	5	0,5
kwidzyński	24	100,0	0	0,0	953	100,0	0	0,0
łęborski	20	95,2	1	4,8	777	99,0	8	1,0
malborski	18	100,0	0	0,0	724	100,0	0	0,0
nowodworski	14	93,3	1	6,7	416	99,0	4	1,0
pucki	32	100,0	0	0,0	951	100,0	0	0,0
słupski	41	93,2	3	6,8	1 070	97,4	29	2,6
starogardzki	40	100,0	0	0,0	1 554	100,0	0	0,0
sztumski	18	100,0	0	0,0	523	100,0	0	0,0
tczewski	30	100,0	0	0,0	1 333	100,0	0	0,0
wejherowski	50	89,3	6	10,7	2 327	96,8	78	3,2
m. Gdańsk	65	83,3	13	16,7	3 489	92,1	300	7,9
m. Gdynia	32	91,4	3	8,6	1 997	98,4	33	1,6
m. Słupsk	11	91,7	1	8,3	834	98,5	13	1,5
m. Sopot	4	80,0	1	20,0	210	91,7	19	8,3
Województwo pomorskie	609	94,7	34	5,3	23 651	97,8	539	2,2

W jedenastu powiatach województwa pomorskiego do sprawdzianu przystąpili zarówno uczniowie szkół publicznych, jak i niepublicznych.

6. Zróżnicowanie liczby oddziałów w szkole z uwzględnieniem lokalizacji szkoły

W Tabeli 7. przedstawiono zróżnicowanie liczby oddziałów w szkołach podstawowych zlokalizowanych w miejscowościach różnej wielkości.

Tabela 7. Szkoły z różną liczbą klas szóstych z uwzględnieniem lokalizacji placówki – zestaw S-1-102

Lokalizacja szkoły	Liczba szkół z oddziałami				Liczba szkół ogółem
	jednym	dwoma	trzema	czterema	
Wieś	279	90	17	6	392
Miasto do 20 tys. mieszkańców	10	13	13	16	52
Miasto od 20 tys. do 100 tys. mieszk.	10	7	14	31	62
Miasto powyżej 100 tys. mieszkańców	28	29	34	23	114
Województwo pomorskie	327	139	78	76	620

Spośród 620 szkół publicznych i niepublicznych, w których uczniowie rozwiązywali arkusz standardowy, szkoły z jednym oddziałem stanowią niemal 53%, z dwiema klasami szóstymi – 22,4%, z trzema – 12,6%, a czterema – około 12%.

7. Zdający z uwzględnieniem płci

Wśród tegorocznych zdających z województwa pomorskiego było o 802 chłopców więcej niż dziewcząt. Dziewczęta stanowiły 48,3%, a chłopcy 51,7% populacji szóstoklasistów.

W Tabeli 8. przedstawiono zróżnicowanie liczby uczniów w poszczególnych powiatach ze względu na płeć.

Tabela 8. Liczba i procent zdających w powiatach województwa pomorskiego z uwzględnieniem płci

Powiat	Dziewczęta		Chłopcy	
	liczba	procent	liczba	procent
bytowski	476	49,7	482	50,3
chojnicki	553	46,7	631	53,3
człuchowski	311	43,6	403	56,4
gdański	515	46,6	589	53,4
kartuski	800	48,2	861	51,8
kościerski	437	47,1	490	52,9
kwidzyński	477	50,1	476	49,9
łęborski	372	47,4	413	52,6
malborski	360	49,7	364	50,3
nowodworski	193	46,0	227	54,0
pucki	460	48,4	491	51,6
słupski	521	47,4	578	52,6
starogardzki	781	50,3	773	49,7
sztumski	239	45,7	284	54,3
tczewski	656	49,2	677	50,8
wejherowski	1 214	50,5	1 191	49,5
m. Gdańsk	1 817	48,0	1 972	52,0
m. Gdynia	1 008	49,7	1 022	50,3
m. Słupsk	409	48,3	438	51,7
m. Sopot	95	41,5	134	58,5
Województwo pomorskie	11 694	48,3	12 496	51,7

8. Zdający z uwzględnieniem dysleksji rozwojowej

W grupie tegorocznych szóstoklasistów przystępujących do sprawdzianu w województwie pomorskim 3 661 miało stwierdzoną dysleksję rozwojową (15,5%).

Zróznicowanie procentowe uczniów ze specyficznymi trudnościami w uczeniu się w wyróżnionych warstwach szkół i w województwie pomorskim przedstawiono w Tabeli 9.

Tabela 9. Odsetek zdających z dysleksją rozwojową w województwie z uwzględnieniem lokalizacji szkoły

Lokalizacja szkoły	Zdający z dysleksją rozwojową	
	liczba	procent
Wieś	985	10,6
Miasto do 20 tys. mieszkańców	407	12,1
Miasto od 20 tys. do 100 tys. mieszk.	784	15,6
Miasto powyżej 100 tys. mieszkańców	1 485	25,1
Województwo pomorskie	3 661	15,5

W Tabeli 10. podano liczbę i procent uczniów z dysleksją rozwojową w poszczególnych powiatach w stosunku do liczby uczniów w powiecie rozwiązujących zadania ze standardowego zestawu zadań.

Tabela 10. Liczba zdających z dysleksją rozwojową w powiatach województwa pomorskiego

Powiat	Zdający z dysleksją rozwojową	
	liczba	procent
bytowski	92	9,9
chojnicki	122	10,8
człuchowski	53	7,7
gdański	118	10,9
kartuski	202	12,4
kościerski	79	8,7
kwidzyński	91	9,9
łęborski	74	9,5
malborski	217	31,2
nowodworski	34	8,2
pucki	117	12,6
słupski	68	6,3
starogardzki	72	4,8
sztumski	93	18,4
tczewski	245	18,9
wejherowski	421	17,8
m. Gdańsk	962	25,9
m. Gdynia	498	25,0
m. Słupsk	78	9,4
m. Sopot	25	11,1
Województwo pomorskie	3 661	15,5

Odsetek uczniów ze stwierdzoną dysleksją rozwojową waha się od 4,8% w powiecie starogardzkim do 25,9% w Gdańsku.

9. Uczniowie zwolnieni ze sprawdzianu

Z powodu szczególnych przypadków losowych lub zdrowotnych uniemożliwiających przystąpienie do sprawdzianu zarówno w pierwszym, jak i w dodatkowym terminie dyrektor OKE w Gdańsku podjął decyzję o zwolnieniu ze sprawdzianu 38 uczniów.

Na podstawie zaświadczeń stwierdzających uzyskanie tytułu laureata konkursu przedmiotowego o zasięgu wojewódzkim lub ponadwojewódzkim z obowiązku przystąpienia do egzaminu zostało zwolnionych w województwie pomorskim także 38 uczniów. Zgodnie z zapisem w *Rozporządzeniu* otrzymali oni zaświadczenia z najwyższym wynikiem ze sprawdzianu.

Zestawienie liczby zwolnionych ze sprawdzianu laureatów konkursów przedmiotowych o zasięgu wojewódzkim lub ponadwojewódzkim w powiatach województwa pomorskiego przedstawiono w Tabeli 11.

Tabela 11. Liczba laureatów konkursów przedmiotowych w powiatach województwa pomorskiego

Powiat	Laureaci konkursów przedmiotowych	
	liczba	procent
bytowski	1	0,11
chojnicki	0	0,00
człuchowski	1	0,15
gdański	1	0,09
kartuski	0	0,00
kościerski	0	0,00
kwidzyński	1	0,11
łęborski	8	1,03
malborski	0	0,00
nowodworski	0	0,00
pucki	1	0,11
słupski	1	0,09
starogardzki	3	0,20
sztumski	0	0,00
tczewski	0	0,00
wejherowski	4	0,17
m. Gdańsk	12	0,32
m. Gdynia	2	0,10
m. Słupsk	1	0,12
m. Sopot	2	0,89
Województwo pomorskie	38	0,16

Tytuł laureata konkursu przedmiotowego o zasięgu wojewódzkim lub ponadwojewódzkim zdobyli uczniowie w trzynastu powiatach województwa pomorskiego. Największy odsetek takich uczniów (1,03%) wystąpił w powiecie lęborskim.

ROZDZIAŁ III

Ewaluacja przebiegu sprawdzianu

W ramach ewaluacji wewnętrznej sprawdzianu przeprowadzonej przez pracowników Wydziału Badań i Analiz OKE w Gdańsku opracowano *Arkusze obserwacji sprawdzianu*, które wraz z upoważnieniami otrzymali obserwatorzy.

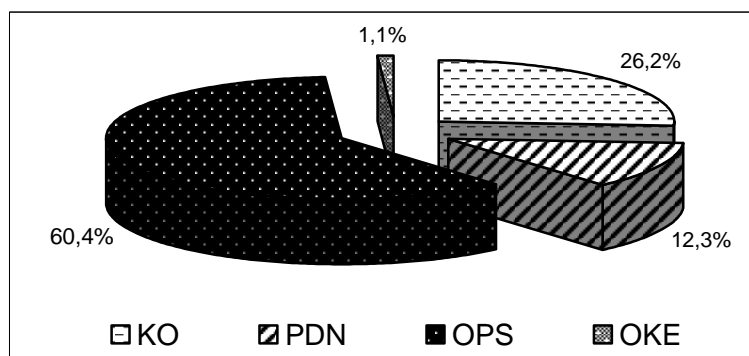
Na terenie województwa pomorskiego 187 obserwatorów oceniało stopień przygotowania placówki do egzaminu oraz przebieg sprawdzianu, w tym wykonywanie obowiązków przez członków zespołów egzaminacyjnych i pracę zdających.

Zestawienie liczby przekazanych do OKE arkuszy obserwacji wypełnionych przez obserwatorów przedstawiono w Tabeli 12. i na Rysunku 1.

Tabela 12. Przekazane do OKE w Gdańsku arkusze obserwacji według grup obserwatorów

Liczba przekazanych do OKE arkuszy obserwacji przebiegu sprawdzianu wypełnionych przez przedstawicieli				Łączna liczba arkuszy obserwacji przekazanych do OKE
OKE w Gdańsku	organu sprawującego nadzór pedagogiczny (KO)	organów prowadzących szkoły (OPS)	placówek doskonalenia nauczycieli (PDN)	
2	49	113	23	187

Rysunek 1. Przekazane do OKE w Gdańsku arkusze obserwacji według grup obserwatorów



Na podstawie spostrzeżeń obserwatorów oraz wyników formalnej analizy dokumentacji egzaminacyjnej opracowano w Wydziale Badań i Analiz wnioski dotyczące organizacji i przebiegu sprawdzianu w szkołach podstawowych.

1. Obserwacja przygotowania sprawdzianu

W myśl zapisów w *Rozporządzeniu* i procedurach pracownicy Okręgowej Komisji Egzaminacyjnej w Gdańsku koordynowali przygotowanie i przeprowadzenie sprawdzianu w szkołach podstawowych na terenie województw kujawsko-pomorskiego i pomorskiego.

Zgodnie z *Rozporządzeniem* za organizację i przebieg sprawdzianu odpowiadali dyrektorzy szkół. Powołali oni zespoły nadzorujące przebieg sprawdzianu w salach egzaminacyjnych. Skład i liczebność zespołów zgodne były z wymogami określonymi w *Rozporządzeniu*. Zespoły te odpowiadały za przygotowanie i przebieg sprawdzianu w salach egzaminacyjnych w pełni zgodne z zapisami w procedurach.

Z ewaluacji procesu organizacji i przebiegu sprawdzianu wynika, że w przeważającej liczbie szkół nie było trudności z przygotowaniem i przeprowadzeniem sprawdzianu. Przygotowanie sal

egzaminacyjnych do sprawdzianu zostało przez wszystkich obserwatorów ocenione pozytywnie. W ich opinii we wszystkich obserwowanych salach czynności organizacyjne przed rozpoczęciem sprawdzianu wykonano sprawnie.

2. Obserwacja przebiegu sprawdzianu

Większość obserwatorów pozytywnie oceniła pracę zespołów nadzorujących przebieg sprawdzianu. Potwierdzili oni, że PZN polecili zdającym sprawdzenie kompletności zestawów egzaminacyjnych oraz przypomnieli im sposób kodowania arkuszy egzaminacyjnych. Ponadto polecili uczniom zapoznanie się z zamieszczoną na pierwszej stronie arkusza egzaminacyjnego *Instrukcją* lub *Informacją dla ucznia*. W przypadku uczniów z dysleksją głęboką oraz uczniów ze specjalnymi wskazaniem zawartymi w orzeczeniu wydanym przez poradnię pedagogiczno-psychologiczną *Informację dla ucznia*, teksty źródłowe z arkusza i treść poleceń do zadań odczytywał lektor – członek zespołu nadzorującego.

PZN w widocznym miejscu zapisali czas rozpoczęcia i zakończenia sprawdzianu. Poinstruowali również uczniów, jak powinni postąpić po zakończeniu pracy z arkuszem egzaminacyjnym.

PZN i członkowie ZN w nieuzasadnionych przypadkach nie opuszczali sal egzaminacyjnych, zachowali w nich ciszę, ponadto nie udzielali zdającym wyjaśnień dotyczących zadań egzaminacyjnych ani ich nie komentowali.

Po upływie czasu przeznaczanego na sprawdzian odebrali od uczniów arkusze, sporządzili dokumentację, zapakowali w sali wypełnione przez zdających arkusze do bezpiecznych kopert i zakleili je w obecności wszystkich członków ZN i przedstawicieli zdających, po czym przekazali je PSZE.

Nieliczne uwagi wpisane przez obserwatorów w arkuszach obserwacji dotyczyły:

a) niekompletności danych uczniów na kartkach umieszczonych na stolikach w sali egzaminacyjnej przed rozpoczęciem sprawdzianu:

☒ *Na stolikach umieszczono kartki z imieniem i nazwiskiem i kodem ucznia. Brak na kartce numeru PESEL zdającego. Dyrektor dopisała numery na kartkach.*

b) umieszczenia w niewłaściwym miejscu sali planszy, na której zapisano godzinę rozpoczęcia i zakończenia sprawdzianu:

☒ *Plansze zostały umieszczone poza plecami zdających.*

c) wniesienia na salę egzaminacyjną niedozwolonych przedmiotów:

☒ *Uczniowie przynieśli przybory do pisania w piórnikach do sali egzaminacyjnej.*

d) pogorszenia stanu zdrowia zdających:

☒ *Po oddaniu wypełnionego zestawu egzaminacyjnego jedna z uczennic poczuła się słabo. Zaopiekowała się nią członkini ZN i pomogła jej opuścić salę. Wróciła po minucie. Sytuacja nie spowodowała zakłócenia w pracy pozostałych uczniów.*

☒ *Uczeń o godzinie 9.45 wyszedł. Wrócił o 9.50 z członkiem ZN. Dziecko miało wysoką temperaturę, pomocy udzieliła pielęgniarka będąca na terenie szkoły.*

Ponadto obserwatorzy odnotowali nieliczne uwagi dotyczące bezpośrednio pracy PSZE lub ZN:

☒ *PSZE czytał „Instrukcję dla ucznia” zamieszczoną na pierwszej stronie zestawu egzaminacyjnego.*

☒ *Wszyscy członkowie ZN siedzieli przy jednym stole tzw. „prezydialnym”. Jednakże ten sposób rozmieszczenia zapewniał kontrolę pracy wszystkich zdających – mała liczba zdających 15 osób.*

☒ *O godzinie 9.14 wszedł na salę rezerwowy członek komisji w związku z koniecznością konsultacji z dyrektorem OKE w sprawie uszkodzonego egzemplarza arkusza sprawdzianu. Około godziny 9.23 rezerwowy członek komisji opuścił salę, a powrócił członek zespołu nadzorującego.*

Obserwatorzy nie mieli zastrzeżeń dotyczących pracy zdających. Uznali, że była ona samodzielna i przebiegała w atmosferze sprzyjającej skupieniu. Żaden z obserwatorów nie stwierdził, że w trakcie sprawdzianu zaistniały zdarzenia mogące być przyczyną jego unieważnienia. Według nich organizacja i przebieg tegorocznego sprawdzianu były zgodne z procedurami, co potwierdzają liczne wpisy, np.:

☞ *Sprawdzian przebiegał zgodnie z procedurami organizowania i przeprowadzania sprawdzianu w klasie szóstej szkoły podstawowej.*

☞ *Sprawdzian przeprowadzono zgodnie z procedurami organizowania i przeprowadzania. W sali panowała cisza, uczniowie samodzielnie wykonywali zadania. Przewodnicząca i członkowie zespołu nadzorującego wypełniali zadania zgodnie z przepisami.*

3. Ewaluacja procesu sprawdzania zestawów egzaminacyjnych

3.1. Organizacja sprawdzania

Na terenie województwa pomorskiego sprawdzanie zestawów egzaminacyjnych odbywało się w ośrodkach sprawdzania zlokalizowanych w następujących miastach: Gdańsk, Gdynia, Kartusy, Lębork, Malbork, Słupsk, Tczew i Wejherowo. W 22 zespołach egzaminatorów prace uczniów sprawdzało 429 egzaminatorów przeszkolonych i wpisanych do ewidencji egzaminatorów OKE w Gdańsku, a weryfikację sprawdzania zestawów egzaminacyjnych przeprowadziło 63 egzaminatorów powtórnego sprawdzania i przewodniczących zespołów egzaminatorów.

Sprawdzanie prac egzaminacyjnych w zespołach zostało poprzedzone szkoleniami, podczas których przekazano egzaminatorom ogólnopolskie ustalenia dotyczące kryteriów i schematów punktowania. W trakcie pracy zespołów umożliwiono przewodniczącym bieżące konsultowanie z koordynatorem sprawdzianu wszelkich spraw merytorycznych i organizacyjnych. Skuteczność szkolenia egzaminatorów oraz wynikająca z niego rzetelność punktowania i oceniania rozwiązań uczniowskich były monitorowane przez koordynatorów z OKE i CKE.

Po zakończeniu prac zespołów egzaminatorów w siedzibie OKE w Gdańsku dokonano weryfikacji sprawdzania około 2% standardowych zestawów egzaminacyjnych. Na podstawie wyników analizy punktacji egzaminatorów oraz opinii i uwag przekazanych przez egzaminatorów, egzaminatorów powtórnego sprawdzania oraz przewodniczących zespołów egzaminatorów można stwierdzić, że tegoroczny proces sprawdzania zarówno pod względem merytorycznym, jak i organizacyjnym przebiegał sprawnie i zgodnie z ustaleniami.

3.2. Ustalenie i przekazanie wyników sprawdzianu różnym odbiorcom

Po zakończeniu sprawdzania rozwiązań uczniowskich przez egzaminatorów oraz po dokonaniu weryfikacji sprawdzania zestawy egzaminacyjne zostały przekazane do Wydziału Organizacyjno-Administracyjnego Okręgowej Komisji Egzaminacyjnej w Gdańsku. Zaznaczenia z kart odpowiedzi zeskanowano za pomocą czytników optycznych, po czym ustalono wyniki szóstoklasistów.

Następnie przygotowano zestawienia wyników, które przekazano do Centralnej Komisji Egzaminacyjnej, a w dniu uwolnienia wyników sprawdzianu (28 maja) – do szkół, organów prowadzących szkoły oraz organu nadzorującego szkoły. Od tego dnia dyrektorzy szkół mogli informować uczniów o wynikach uzyskanych przez nich ze sprawdzianu.

Wyniki sprawdzianu 2010 udostępniono dyrektorom szkół podstawowych w postaci plików zawierających informacje o indywidualnych wynikach punktowych szóstoklasistów za rozwiązanie poszczególnych zadań, za kryteria w zadaniach otwartych, w obszarach standardów, o wynikach średnich i poziomie wykonania zadań dla całej klasy i dla szkoły.

Ponadto w osobnych plikach zamieszczono informacje o wynikach dla gmin (z uwzględnieniem liczebności zdających, średniej punktów ze sprawdzianu i odchylenia standardowego), powiatów i województwa.

Przygotowano i rozesłano do wszystkich szkół indywidualne zaświadczenia o wynikach uczniów, którzy napisali sprawdzian lub byli zwolnieni z obowiązku przystąpienia do niego na podstawie zaświadczenia o uzyskaniu tytułu laureata konkursu przedmiotowego o zasięgu wojewódzkim lub ponadwojewódzkim. Zaświadczenia te uczniowie otrzymali w dniu zakończenia zajęć dydaktyczno-wychowawczych wraz ze świadectwami ukończenia szkoły podstawowej.

ROZDZIAŁ IV

Analiza wyników sprawdzianu

1. Wyniki zdających bez dysfunkcji oraz zdających ze specyficznymi trudnościami w uczeniu się (zestaw standardowy – S-1-102)

1.1. Opis zestawu zadań

Zestaw zadań w wersji standardowej S-1-102 rozwiązywali uczniowie bez dysfunkcji i z dysleksją rozwojową. Po odpowiednich dostosowaniach przeznaczono go także dla uczniów słabo widzących (S-4-102, S-5-102) i niewidomych (S-6-102) oraz słabo słyszących i niesłyszących (S-7-102).

Na rozwiązanie wszystkich zadań przewidziano 60 minut, a w przypadku uczniów z dysfunkcjami czas ten mógł być przedłużony o 30 minut.

Zestaw standardowy składał się z 20 zadań zamkniętych oraz 5 otwartych. Za poprawne wykonanie wszystkich zadań uczeń mógł otrzymać 40 punktów – po 20 pkt. za zadania zamknięte i otwarte.

Sprawdzono umiejętności szóstoklasistów w zakresie pięciu obszarów standardów wymagań: *czytania, pisania, rozumowania, korzystania z informacji i wykorzystywania wiedzy w praktyce*.

Udział punktów możliwych do uzyskania za każdy z tych obszarów przedstawia Tabela 13.

Tabela 13. Plan standardowego zestawu zadań (S-1-102)

Nr obszaru standardu	Obszar standardu wymagań	Liczba punktów	Waga	Numery zadań (kryteriów)
I	<i>Czytanie</i>	10	25%	1, 2, 3, 4, 6, 7, 10, 11, 12, 13
II	<i>Pisanie</i>	10	25%	25 (I-V)
III	<i>Rozumowanie</i>	8	20%	9, 14, 16, 17, 24 (I, II)
IV	<i>Korzystanie z informacji</i>	4	10%	5, 18, 19, 20
V	<i>Wykorzystywanie wiedzy w praktyce</i>	8	20%	8, 15, 21 (I, II), 22 (I, II), 23 (I, II)
	Razem	40	100%	

Umiejętności z obszaru *czytanie* sprawdzono dziesięcioma zadaniami zamkniętymi. Badano czytanie dwóch tekstów literackich: prozatorskiego i poetyckiego oraz tekstu popularnonaukowego. Umiejętności z obszaru *pisanie* sprawdzono jednym zadaniem otwartym. Uczeń musiał zredagować dłuższą wypowiedź na podany temat, przestrzegając poprawności językowej, ortograficznej i interpunkcyjnej.

Umiejętności z obszaru *rozumowanie* sprawdzono czterema zadaniami zamkniętymi i jednym zadaniem otwartym. Badały one między innymi umiejętności rozpoznawania charakterystycznych cech liczb i figur oraz ustalania sposobu rozwiązania zadania.

Umiejętności z obszaru *korzystanie z informacji* sprawdzono czterema zadaniami zamkniętymi. Badano nimi, czy uczeń umie posługiwać się źródłem informacji.

Umiejętności z obszaru *wykorzystywanie wiedzy w praktyce* sprawdzono dwoma zadaniami zamkniętymi i trzema zadaniami otwartymi. Uczniowie musieli się wykazać umiejętnością wykorzystywania obliczeń dotyczących długości i powierzchni, a także wykorzystania własności liczb w sytuacji praktycznej.

Szczegółowe informacje o umiejętnościach szóstoklasistów badanych podczas sprawdzianu znajdują się w podrozdziale 1.2.2. oraz w załączniku 1. do niniejszego sprawozdania.

1.2. Wyniki zdających

1.2.1. Ogólne wyniki zdających

Zadania z zestawu standardowego w województwie pomorskim rozwiązywało 23 609 uczniów, a w kraju 383 628 uczniów.

W Tabeli 14. przedstawiono wartości podstawowych wskaźników statystycznych wyników zdających w województwie pomorskim i w kraju, a na Rysunku 2. – rozkład liczebności wyników w województwie.

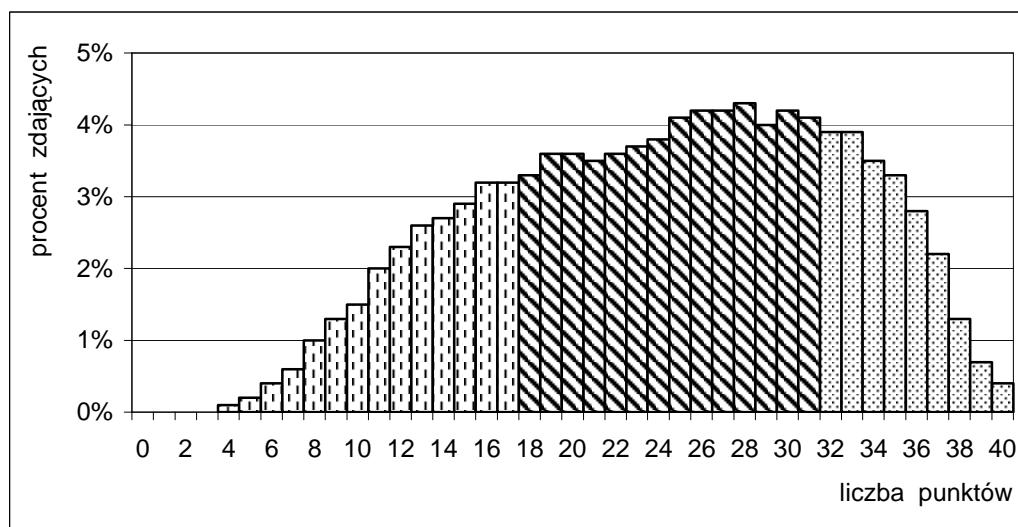
Tabela 14. Wartości wskaźników statystycznych wyników zdających w województwie pomorskim i w kraju – zestaw S-1-102

Wskaźnik statystyczny*	Wartość wskaźnika	
	w woj. pomorskim	w kraju
Liczebność	23 609	383 628
Wynik minimalny	0	0
Wynik maksymalny	40	40
Wynik średni w punktach	24,13	24,56
Wynik średni w procentach	60	61
Modalna	28	30
Odchylenie standardowe	8,14	8,03

* Definicje wskaźników statystycznych zamieszczono na stronie internetowej Okręgowej Komisji Egzaminacyjnej w Gdańsku (www.oke.gda.pl) w dokumencie *Podstawowe definicje statystyczne*.

Statystyczny uczeń z województwa uzyskał wynik 24,13 punktu, co stanowi 60% maksymalnej liczby punktów możliwych do uzyskania. Najniższy wynik (0 punktów) uzyskało dwóch uczniów, a najwyższy (40 punktów) uzyskało 84 uczniów (0,4%), w tym 38 było laureatami konkursów przedmiotowych o zasięgu wojewódzkim lub ponadwojewódzkim. Wynik najczęściej występujący – 30 punktów uzyskało 986 uczniów (4,2%). Wyniki około 70% uczniów mieszczą się w przedziale od 15 do 33 punktów.

Rysunek 2. Rozkład wyników zdających w województwie pomorskim – zestaw S-1-102



W tegorocznej populacji szóstoklasistów wyróżniono **trzy strefy osiągnięć uczniów**:

- do 17 punktów (**staniny 1.-3.**) – strefa wyników **niskich**
- od 18 do 31 punktów (**staniny 4.-6.**) – strefa wyników **średnich**
- od 32 punktów (**staniny 7.-9.**) – strefa wyników **wysokich**.

W Tabeli 15. przedstawiono przedziały punktowe wyników zdających na skali staninowej wyznaczone w Centralnej Komisji Egzaminacyjnej dla sprawdzianu przeprowadzonego w kwietniu 2010 roku.

Tabela 15. Przedziały punktowe wyników zdających w kraju na skali staninowej* – zestaw S-1-102

Numer stanina	1	2	3	4	5	6	7	8	9
Przedział punktowy	0-9	10-13	14-17	18-22	23-27	28-31	32-34	35-37	38-40

* Informacje dotyczące zastosowania skali staninowej do interpretacji wyników sprawdzianu znajdują się w podrozdziale 1.2.10.

Szóstoklasiści z województwa pomorskiego, którzy osiągnęli ze sprawdzianu wyniki niskie, uzyskali średnio 32,5% punktów możliwych do zdobycia.

Szóstoklasiści, którzy osiągnęli wyniki średnie, uzyskali średnio 62% punktów możliwych do zdobycia.

Szóstoklasiści, którzy osiągnęli wyniki wysokie, uzyskali średnio 86,7% punktów możliwych do zdobycia.

W strefie wyników niskich znalazło się 24% uczniów z województwa pomorskiego, a w strefie wyników wysokich – 22%.

W Tabeli 16. podano średnie wyniki zdających w poszczególnych powiatach województwa pomorskiego.

Tabela 16. Wyniki zdających w powiatach województwa pomorskiego – zestaw S-1-102

Powiat	Wynik średni	
	w punktach	w procentach
bytowski	21,6	54
chojnicki	23,1	58
człuchowski	22,4	56
gdański	23,3	58
kartuski	23,1	58
kościerski	23,1	58
kwidzyński	23,7	59
łęborski	22,9	57
malborski	23,5	59
nowodworski	21,7	54
pucki	22,9	57
słupski	22,1	55
starogardzki	23,1	58
sztumski	23,1	58
tczewski	24,1	60
wejherowski	23,9	60
m. Gdańsk	26,4	66
m. Gdynia	27,8	69
m. Słupsk	25,3	63
m. Sopot	26,8	67
Województwo pomorskie	24,1	60

Najwyższy średni wynik uzyskali szóstoklasiści z Gdyni – 69% punktów możliwych do uzyskania, a najniższy – 54% punktów – uczniowie z powiatów bytowskiego i nowodworskiego.

1.2.2. Wyniki zdających w obszarach standardów wymagań

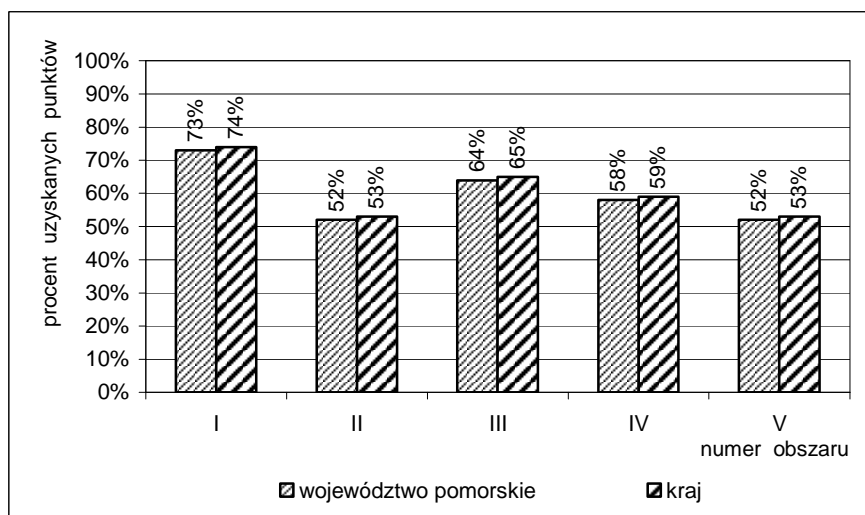
W Tabeli 17. oraz na Rysunku 3. podano zróżnicowanie wartości wybranych wskaźników statystycznych wyników uczniów w obszarach standardów wymagań egzaminacyjnych. Wyniki wyrażone w procentach zostały obliczone na potrzeby niniejszego opracowania na podstawie wyników punktowych podanych z dokładnością większą niż jedno miejsce po przecinku.

Tabela 17. Wartości wskaźników statystycznych wyników zdających w województwie pomorskim i w kraju w obszarach standardów wymagań – zestaw S-1-102

Wskaźnik statystyczny	Województwo pomorskie					Kraj				
	Wartość wskaźnika w obszarze*									
	I	II	III	IV	V	I	II	III	IV	V
Wynik średni w punktach	7,3	5,2	5,2	2,3	4,1	7,4	5,3	5,2	2,4	4,3

* obszary umiejętności szóstoklasistów: I – czytanie (0-10 pkt), II – pisanie (0-10 pkt), III – rozumowanie (0-8 pkt), IV – korzystanie z informacji (0-4 pkt), V – wykorzystywanie wiedzy w praktyce (0-8 pkt)

Rysunek 3. Procent punktów uzyskanych przez zdających w województwie pomorskim i w kraju w obszarach standardów wymagań – zestaw S-1-102



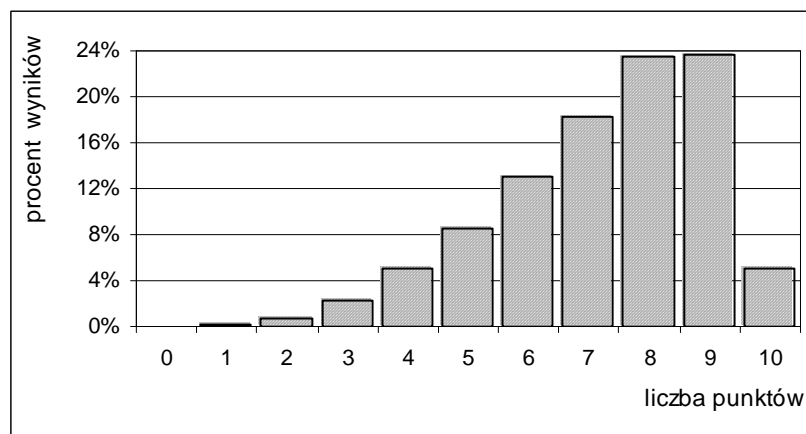
Najlepiej zostały opanowane przez uczniów umiejętności z obszaru *czytanie*. Wyniki szóstoklasistów z województwa są nieznacznie niższe we wszystkich obszarach standardów wymagań egzaminacyjnych od wyników ich rówieśników w kraju.

Poniżej zamieszczono informacje na temat rozkładów wyników w pięciu obszarach standardów, przedstawiono wszystkie umiejętności sprawdzane poszczególnymi zadaniami oraz analizę rozwiązań wybranych zadań egzaminacyjnych przez szóstoklasistów.

Czytanie

Na Rysunku 4. przedstawiono rozkład wyników zdających w województwie pomorskim w obszarze *czytanie*.

Rysunek 4. Rozkład wyników zdających w województwie w obszarze *czytanie* – zestaw S-1-102



W obszarze *czytanie* wynik najczęściej występujący wynosi 9 punktów; uzyskało go 23,7% piszących. Wynik maksymalny – 10 punktów – zdobyło natomiast 5% (ponad 1 180) szóstoklasistów w województwie. 92% zdających osiągnęło co najmniej 5 punktów za umiejętności badane w tym obszarze.

W Tabeli 18. przedstawiono informacje o poziomie opanowania umiejętności z obszaru *czytanie* przez uczniów w trzech strefach wyników.

Tabela 18. Poziom opanowania umiejętności z obszaru *czytanie* przez uczniów z województwa w poszczególnych strefach wyników

		Uczniowie w strefie wyników		Poziom opanowania umiejętności	
		liczba	% populacji w woj. pom.	w punktach	w procentach
Strefa wyników	niskich	5 662	24	5,4	54
	średnich	12 754	54	7,5	75
	wysokich	5 193	22	8,8	88

Uczniowie o wynikach niskich wykazali się w tym obszarze opanowaniem umiejętności na poziomie około 54% (5,4 punktu na 10 możliwych do zdobycia), podczas gdy uczniowie o wynikach średnich – już około 75%. Uczniowie z najniższych staninów wymagają usprawnienia umiejętności wyszukiwania informacji w tekstach różnego typu, analizowania ich treści i wnioskowania na tej podstawie.

W tym roku dziesięć zadań zamkniętych badających poziom opanowania umiejętności czytania odnosiło się do dwóch tekstów literackich oraz tekstu popularnonaukowego. Uczniowie z województwa pomorskiego uzyskali za wykonanie tych zadań wyniki niewiele różniące się od wyników populacji krajowej (73% w województwie, 74% w kraju). Poniższa tabela przedstawia wszystkie umiejętności z obszaru *czytanie* badane poszczególnymi zadaniami oraz procent poprawnych rozwiązań tych zadań.

Tabela 19. Umiejętności z obszaru czytanie badane podczas sprawdzianu

Zad.	Badana umiejętność (nr standardu)	Sprawdzana czynność	Procent poprawnych rozwiązań w województwie
		Uczeń:	
1.	odczytywanie tekstu literackiego (1.1)	określa czas wydarzeń	80
2.	odczytywanie tekstu literackiego (1.1)	wskazuje cechę charakterystyczną bohatera	80
3.	czynne posługiwanie się terminami (1.1)	rozpoznaje narrację pierwszoosobową	69
4.	odczytywanie tekstu literackiego (1.1)	określa uczucia bohatera na podstawie przenośnego zwrotu	84
6.	odczytywanie tekstu popularnonaukowego (1.1)	wnioskuje na podstawie informacji	74
7.	odczytywanie tekstu popularnonaukowego (1.1)	wybiera tytuł odpowiedni dla całego tekstu	68
10.	odczytywanie tekstu literackiego (1.1)	wnioskuje na podstawie informacji	96
11.	czynne posługiwanie się terminami (1.1)	rozpoznaje funkcję porównania	19
12.	czynne posługiwanie się terminami (1.1)	rozpoznaje rytm jako charakterystyczną cechę fragmentu tekstu	61
13.	odczytywanie tekstu literackiego (1.1)	rozpoznaje uczucia osoby mówiącej w wierszu	98

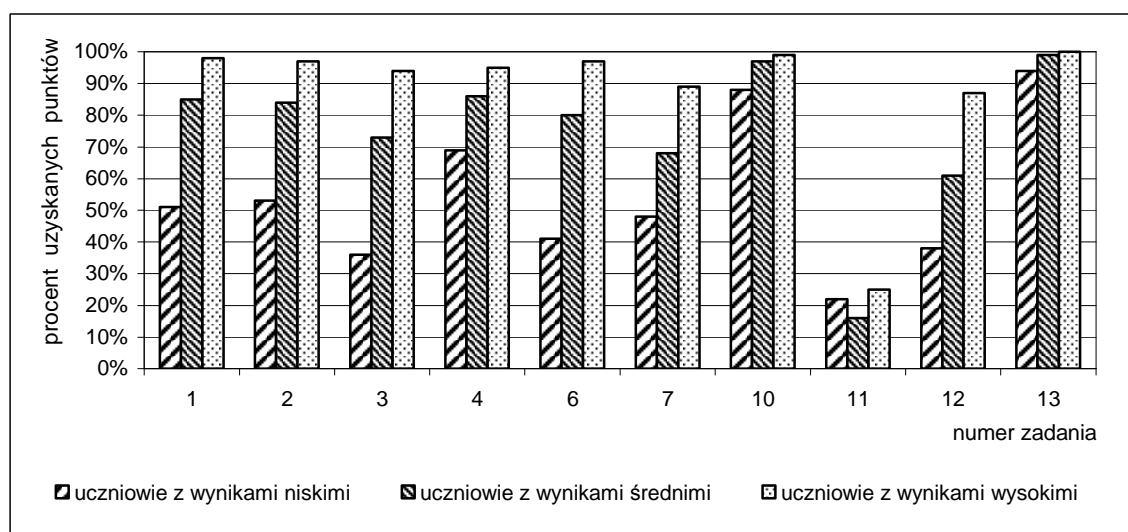
Uczniowie najlepiej poradzi sobie z wyborem odpowiedzi do zadania 13. zawierającej nazwę uczucia, jakie w osobie mówiącej w wierszu wzbudza bohaterka utworu – łyżwiarka. Zadanie to wymagało od zdających zrozumienia wymowy utworu poetyckiego, wnioskowania na podstawie informacji zawartych w tekście. Równie wysoki był poziom rozwiązania zadania 10., badającego podobną umiejętność: uczniowie musieli wskazać, co przede wszystkim jest przedmiotem opisu w wierszu. Zadanie polegało więc na scaleniu kilku informacji z tego tekstu. Z analogicznym problemem uczniowie zmierzali się, rozwiązując zadanie 7., ale nie osiągnęli za jego rozwiązanie tak wysokiego wyniku średniego, jak za dwa poprzednie. Aby wskazać tytuł najodpowiedniejszy dla całego tekstu popularnonaukowego, do którego odnosiło się to zadanie, musieli bowiem zintegrować wszystkie informacje podane w tekście, dokonać ich analizy i wyciągnąć wnioski.

Wyniki uzyskane za rozwiązanie kolejnych zadań z tego obszaru potwierdziły, podobnie jak w latach ubiegłych, że odczytywanie informacji podanych wprost w tekstach jest jedną z najlepiej opanowanych przez zdających umiejętności. Zadanie 1. i 2., odnoszące się do tekstu literackiego – fragmentu wspomnień Kazimierza Górskiego, badały umiejętności określenia czasu wydarzeń i wskazania cechy charakteryzującej bohatera. Wymagały więc wyszukania odpowiednich informacji podanych wprost w tekście. Natomiast zadanie 4. – o nieco wyższym poziomie łatwości, niż dwa poprzednie – polegało na określeniu uczuć bohatera na podstawie przenośnego zwrotu: *skrzydła wyrosły mi u ramion*.

Najtrudniejsze w obszarze czytanie dla uczniów klas szóstych było wykazanie się umiejętnością czynnego posługiwania się terminami literackimi. Świadczy o tym wynik średni uzyskany przez zdających za rozwiązanie zadań 11. i 12., w których uczniowie rozpoznawali charakterystyczne dla utworu poetyckiego środki wyrazu.

Na Rysunku 5. przedstawiono poziom wykonania poszczególnych zadań z obszaru czytanie przez uczniów z województwa pomorskiego, którzy ze sprawdzianu uzyskali wyniki niskie, średnie lub wysokie.

Rysunek 5. Procent punktów uzyskanych za rozwiązanie zadań z obszaru czytanie dla uczniów o wynikach niskich, średnich, wysokich



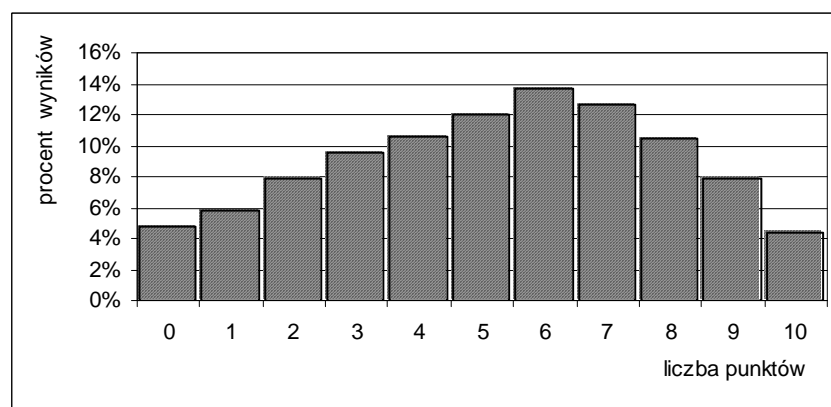
Uczniowie uzyskali najbardziej zróżnicowane wyniki za rozwiązanie zadań 3. (różnica między wynikami najniższymi i najwyższymi wyniosła 58 punktów procentowych), 6. (56 punktów procentowych) i 12. (49 punktów procentowych). Sprawily one problem zwłaszcza uczniom o wynikach niskich. Najtrudniejsze dla uczniów ze wszystkich stref wyników okazało się zadanie 11., natomiast zadania 10. i 13. były najłatwiejsze – różnice w poziomie osiągnięć uczniów z najwyższych i najniższych staninów wyniosły tu odpowiednio około 11 i 6 punktów procentowych.

Wyniki uzyskane zarówno przez dziewczęta, jak i chłopców za rozwiązanie zadań z obszaru czytanie wynoszą 72% punktów możliwych do zdobycia. W strefie wyników niskich zarysowała się jednoprocetowa różnica na korzyść chłopców (uzyskali oni 54% punktów).

Pisanie

Na Rysunku 6. przedstawiono rozkład wyników zdających w województwie pomorskim w obszarze *pisanie*.

Rysunek 6. Rozkład wyników zdających w województwie w obszarze *pisanie* – zestaw S-1-102



Wynik najczęściej występujący w obszarze *pisanie* (6 punktów) zdobyło ponad 13,5% uczniów, a maksymalny (10 punktów) – 1 047, czyli 4,4% piszących.

1 124 piszących (4,8%) uzyskało 0 punktów w tym obszarze. Około 61% uczniów otrzymało co najmniej 5 punktów za umiejętność pisania.

W Tabeli 20. przedstawiono informacje o poziomie opanowania umiejętności z obszaru *pisanie* przez uczniów w trzech strefach wyników.

Tabela 20. Poziom opanowania umiejętności z obszaru *pisanie* przez uczniów z województwa w poszczególnych strefach wyników

		Uczniowie w strefie wyników		Poziom opanowania umiejętności	
		liczba	% populacji w woj. pom.	w punktach	w procentach
Strefa wyników	niskich	5 662	24	2,5	25
	średnich	12 754	54	5,3	53
	wysokich	5 193	22	8,0	80

Uczniowie ze strefy wyników niskich za samodzielne sformułowanie rozszerzonej wypowiedzi otrzymali zaledwie 2,5 punktu na 10 możliwych do zdobycia, a uczniowie o wynikach średnich – ponad 50% punktów (5,3). Uczniowie z wynikami w trzech najwyższych staninach otrzymali średnio 8 punktów.

Umiejętność pisania podczas tegorocznego sprawdzianu była badana za pomocą jednego zadania otwartego rozszerzonej odpowiedzi. W tabeli przedstawiono wszystkie umiejętności z obszaru *pisanie* badane poszczególnymi kryteriami oraz procent opanowania tych umiejętności.

Tabela 21. Umiejętności z obszaru *pisanie* badane podczas sprawdzianu

Zad./ kryt.	Badana umiejętność (nr standardu)	Sprawdzana czynność Uczeń:	Procent opanowania umiejętności w województwie
25.I	pisanie na temat i zgodnie z celem (2.1)	pisze tekst o sukcesie wybranej postaci i o jej drodze do tego sukcesu	74
25.II	celowe stosowanie środków językowych (2.3)	posługuje się funkcjonalnym stylem, bogatym słownictwem służącym realizacji tematu	42
25.III	przestrzeganie norm gramatycznych (2.3)	buduje tekst poprawny pod względem językowym	34
25.IV	przestrzeganie norm ortograficznych (2.3)	pisze poprawnie pod względem ortograficznym (uczeń z dysleksją: rozpoczyna zdania wielką literą, tworzy tekst spójny i komunikatywny)	51
25.V	przestrzeganie norm interpunkcyjnych (2.3)	pisze poprawnie pod względem interpunkcyjnym (uczeń z dysleksją: kończy zdanie kropką lub poprawnie stosuje inny znak)	45

Tegoroczny szóstoklasista pisał o osobie, która odniosła sukces. Temat pracy powinien być go zainspirować do przedstawienia zarówno opisu czyjegoś sukcesu, jak i drogi do tego sukcesu. Od stopnia szczegółowości ujęcia tematu zależała punktacja: jeżeli uczeń w pełni rozwinął wypowiedź, otrzymywał 3 punkty w I kryterium. W tym roku maksymalną punktację za pełną realizację tematu zdobyło 49,9% uczniów. Spełnili oni następujące wymogi: uwzględnili oba opisy – sukcesu i drogi do jego osiągnięcia, a dodatkowo w jednym z nich zawarli elementy specyficzne dla wybranej postaci, wzbogacili go o charakterystyczne okoliczności, czyli stworzyli opis zindywidualizowany. W takim skonkretyzowanym opisie występowały m.in. informacje o swoistych cechach charakteru, osobowości wybranej postaci, jej predyspozycjach psychicznych – o czynnikach mających bezpośredni wpływ na jej postawy, wybory, warunkujących możliwość odniesienia sukcesu.

Wypowiedź zawierająca oba opisy, ale w ujęciu uogólnionym, oceniana była w I kryterium na 2 punkty. W takiej pracy uczeń nie wzbogacał opisów sukcesu i drogi do sukcesu charakterystycznymi rysami konkretnej postaci. Tak napisało ponad 30% zdających.

Szóstoklasiście, który opisał tylko sukces postaci, przyznawano 1 punkt za realizację tematu, natomiast jeśli w ogóle nie opisał sukcesu, otrzymywał 0 punktów za tę umiejętność. Zredagowanie opisu samego sukcesu, nawet uszczegółowionego, świadczyło o braku umiejętności uwzględnienia przez jego autora wszystkich kluczowych pojęć z tematu; taki niedostatek wystąpił w 15,3% prac.

Za pracę napisaną na zupełnie inny temat lub składającą się wyłącznie z fragmentów przepisanych z zamieszczonego w arkuszu tekstu o Kazimierzu Górskim uczeń otrzymywał 0 punktów we wszystkich kryteriach.

Podobnie jak w latach ubiegłych, od ucznia kończącego szkołę podstawową wymagano, by jego wypowiedź spełniła wymóg objętości. Jeżeli szóstoklasista nie napisał co najmniej 70 wyrazów, nie otrzymywał punktów w kryteriach: II, III, IV i V – oceniano mu wyłącznie stopień realizacji tematu.

Analiza uczniowskich rozwiązań wykazała wielką różnorodność postaci wybieranych przez szóstoklasistów do opisu. Wśród nich znaleźli się między innymi:

- odkrywcy, wynalazcy (Tomasz Edison, Krzysztof Kolumb, Maria Skłodowska-Curie, Leonardo da Vinci)
- podróżnicy (Marek Kamiński, Janek Mela, Leonid Teliga)
- wybitni twórcy (Fryderyk Chopin, Maria Konopnicka, Czesław Miłosz, J. K. Rowling, Henryk Sienkiewicz)
- sławni sportowcy (Tomasz Adamek, Tomasz Gollob, Michael Jordan, Justyna Kowalczyk, Robert Kubica, Adam Małysz, Leo Messi, Mariusz Pudzianowski, Euzebiusz Smolarek)
- postacie historyczne, politycy (Leonidas, Napoleon, Lech Wałęsa, Lech Kaczyński)
- gwiazdy estrady (Jan Borysewicz, Agnieszka Chylińska, Ania Dąbrowska, Beyonce Knowles, Justyna Steczkowska, Violetta Villas)
- postacie ze świata fantazji (mieszczanin pokonujący smoka i zdobywający rękę księżniczki, bohater katastroficznej gry komputerowej).

Najczęściej szóstoklasiści decydowali się na przedstawienie postaci rzeczywistych, ponieważ dysponowali szeroką wiedzą o nich. Uczniowie, którzy niewystarczająco orientowali się w osiągnięciach wybranych postaci, zastępowali fakty i konkrety – ogólnikowymi stwierdzeniami, co prowadziło do powierzchownego sposobu prezentowania:

Chciałabym przedstawić wam Annę Rogowską. Odniosła wielki sukces. Ania od wielu lat ćwiczy skoki, jest wytrwała i walczy o swoje. Kiedyś była jedną z najlepszych, a dziś jest mistrzynią. Polacy są z niej dumni, bo godnie reprezentowała nasz kraj. Ona ma talent. Według mnie to jedna z najlepszych sportmerek. Inni powinni brać z niej przykład. (...)

Bardzo często bohaterami wypowiedzi uczniów byli ich utalentowani rówieśnicy z klasy, szkoły, podwórka, którzy wyróżnili się jakimś osiągnięciem w nauce (np. wygraną w konkursie naukowym), w działalności artystycznej (np. w tańcu, grze na gitarze, pianinie), w sporcie (np. w jeździe na łyżwach, piłce siatkowej, gimnastyce artystycznej). Do rzadszych przypadków należały realizacje z bohaterem zbiorowym – drużyną sportową, klasą, grupą przyjaciół wspólnie odnoszących sukces.

Nie we wszystkich wypowiedziach bohater został przedstawiony z imienia i nazwiska (*Był ktoś taki, kto miał bardzo niską średnią w nauce, ale z pomocą swoich kolegów wziął się do pracy...; Ten, kogo opiszę, został mistrzem Polski w sporcie.*). Uczniowie chętnie pisali też o sobie, a wtedy – siłą rzeczy – nie używali imion. Niektórzy zdający, pisząc o swoich dokonaniach, np. w sporcie, nawiązywali do innej postaci i jej osiągnięć albo po zaprezentowaniu sławnego sportowca przechodzili do opisu swoich przyszłych sukcesów w tej samej dziedzinie. Przedstawienie postaci znanej dzięki sukcesom było w tym przypadku punktem wyjścia do opowieści o sobie:

(...) *W przyszłości gdy będę dorosły też zostanę bokserem, bardzo podoba mi się ten sport. Sporo już ćwiczę i gwarantuję, że będę znanym bokserem. Znajdę sobie dobrego trenera i nieraz usłyszycie o mnie w telewizji. (...)*

Moja trenerka karate ma wiele medali. Jest mistrzynią w zawodach drużynowych. (...) Jestem pewna, że też będę miała jeszcze dużo osiągnięć, ponieważ mam zamiar zostać właśnie takim trenerem karate tradycyjnego jak moja trenerka. (...)

Niektórzy szóstoklasiści zaprezentowali w swoich wypowiedziach postacie zmyślone, w pewnym sensie symboliczne, obdarzone przerysowanymi, charakterystycznymi cechami. Stworzyli w ten sposób pewien wzorzec postępowania gwarantującego powodzenie, karierę w pewnej dziedzinie.

Piotr Piłkarz rozpoczął swoją karierę sportową od zdobycia pucharu dla swojej ukochanej szkoły. Dążył do tego od dawna. Dzięki wytrwałości w trenowaniu i silnej woli udało mu się zrealizować to swoje zamierzenie, ponieważ wyrobił sobie dobrą kondycję. Koledzy z klasy podziwiają jego chęć doskonalenia gry w piłkę nożną, a trener jest dumny z tego, że chłopiec potrafi strzelić 5 goli podczas jednego meczu.

Bardzo chciałbym być taki wytrwały jak Piotr Piłkarz, życzę mu wielu sukcesów.

Jan Marchewa odniósł olbrzymi sukces w branży warzywno-owocowej. Wychował się na farmie i wiedział, ile dla ludzi znaczy żywność.

Już w szkole podstawowej miał talent do hodowli roślin. W liceum otrzymał stypendium za swoją pracę „Hodowla warzyw dla zaawansowanych”. Po studiach w Krakowie wrócił na rodzinną wieś, aby wykorzystać swoje umiejętności. Tam opracował najlepszy naturalny nawóz do warzyw i owoców. Jego pomidory rozmiarami przewyższały dynie. Hodował arbuzy wielkie jak domy.

Dziś jest największym dostawcą warzyw i owoców w Europie.

Niezależnie od tego, czy uczniowie wybierali osoby znane im tylko z podręczników szkolnych, z mediów, z najbliższego otoczenia, czy sami je wymyślali, starali się wniknąć w ich sposób myślenia, odczuwania; analizowali motywy postępowania, angażowali się w tok ich myśli. Obraz ich drogi do sukcesu był dzięki temu bardziej prawdopodobny, wiarygodny:

(...) *mimo porażek nie rezygnował. Jego motto brzmiało: „Nie poddawaj się, a osiągniesz sukces.” Nie chciał zapisać się do szkoły tańca, wolał ćwiczyć sam. (...)*

(...) *Zawsze pasjonowała go przyroda, więc postanowił, że za wszelką cenę będzie studiował na upragnionym kierunku – geografii. (...)*

Niektóre osiągnięcia opisywane przez szóstoklasistów były jednorazowe, mało spektakularne, jak np. strzelenie jednej z bramek podczas meczu, złowienie ryby, z kolei inne dokonania warte podziwu otoczenia były efektem długotrwałych starań – np. zdobycie wysokiej oceny semestralnej z jakiegoś przedmiotu. Dzieci podkreślały też, jak ważnym sukcesem bywa poprawienie swojego stanu zdrowia poprzez przezwyciężenie uzależnienia, własnej słabości, np. rzucenie palenia, schudnięcie.

Wielu piszących prezentowało sukcesy swoich bliskich, np. rodziców, którzy zdobyli awans, podwyżkę. Uczniowie doceniali swoje mamy doskonale zajmujące się domem, dbające o dzieci czy ciężko pracujących ojców, zapewniających rodzinie dobre warunki materialne. Szóstoklasiści podziwiali osoby z najbliższego otoczenia za wytrwałość w dążeniu do zdobycia wymarzonego zawodu czy miejsca pracy, ale też za sukcesy osiągnięte poza życiem zawodowym, np. w sporcie, hodowaniu roślin na działce, organizowaniu rodzinnych wycieczek. Szóstoklasiści doceniali dzielnych ludzi, którzy dzięki intensywnej nauce, ciężkiej pracy zrobili karierę i jednocześnie dbali o dom, bliskich.

Różnorodność interpretacji, czym tak naprawdę jest sukces, trafnie ujęła jedna z piszących uczennic: *Na początku gdy pomyślałam o temacie pracy, chciałam opisać kogoś sławnego. Jednak potem pomyślałam, że pojęcie sukces ma wiele znaczeń.* Bohaterką wypowiedzi uczyniła swoją sąsiadkę – pielęgniarkę, która poza pracą zawodową wzorowo zajmuje się rodziną i domem.

Z postawionego im zadania dobrze wywiązali się zatem wszyscy ci uczniowie, którzy sukces rozumieli jako osiągnięcie zamierzonego celu, pomyślny wynik czyichś działań, starań. Liczba prac świadczących o niezrozumieniu polecenia, napisanych nie na temat, była znikoma.

Finał niektórych opowieści o sukcesie nie był szczęśliwy – np. bogaty biznesmen zbankrutował, a siostra przestała uprawiać karate, bo zamknięto jej klub. Autorzy tak zakończonych wypowiedzi dowodzili, że sukcesy odnoszone przez bohaterów są czasem nietrwałe, stanowią tylko jeden z wielu etapów życia. Wzbogacają za to doświadczenie, niosą ważne przesłanie.

Szóstoklasiści ujawnili swoje głębsze przemyślenia na temat sukcesu i trudnej drogi do jego osiągnięcia. Najczęściej pojawiały się one w pracach jako puenta, dygresja, rzadziej jako wprowadzenie do opowieści. Oto niektóre z tych spostrzeżeń:

- *Sądzę, że mój bohater jest dobrym przykładem na to, że do prawdziwego sukcesu dochodzi się tylko ciężką pracą.*
- *Ludzie, którzy odnoszą sukcesy w życiu, są zwykle bardzo odpowiedzialni i pewni siebie.*
- *Ta historia uczy nas, że jeśli chcemy osiągnąć sukces, to musimy dać z siebie 100%, a nawet 200%.*
- *Teraz wiem, że każdy dzień jest wyjątkowy, toteż należy go przeżyć najlepiej, jak się potrafi.*
- *Myślę, że sukces odnoszą ci, którzy mają talent i swoją sumienną pracą starają się coś w życiu osiągnąć.*
- *Moim zdaniem ludzie uparci mają lepiej w życiu, ponieważ dążą do celu ze wszystkich sił.*
- *Nie warto się poddawać, bo jak się bardzo chce, to zawsze można osiągnąć sukces.*

Piszący mieli swobodę w doborze formy wypowiedzi. Przeważającą liczbę stanowiły prace łączące różne formy, zawierające elementy opisu i opowiadania. Narracja w opowiadaniach z reguły była trzecioosobowa, rzadziej pierwszoosobowa. W pracach napisanych w formie listu piszący posługiwali się bezpośrednim zwrotem do adresata, czasem prowadząc opowieść o sukcesie w drugiej osobie:

Łukasz, gratuluję Tobie i całej Twojej drużynie piłkarskiej za to, że wygraliście mistrzostwa. Osiągnęliście to dzięki ciągłym treningom i dzięki waszemu trenerowi. Gdyby was tak nie naciskał, nie bylibyście mistrzami. Podczas decydującego meczu daliście z siebie wszystko. (...)

Niektóre wypowiedzi, których bohaterem był sportowiec, utrzymane były w konwencji sportowego komentatora, relacji „na gorąco”. Przebieg rozgrywek śledziło się, patrząc na nie oczami sprawozdawcy:

Dzień dobry, jesteśmy na zawodach olimpijskich, w których uczestniczy Mariusz Pudzianowski. Ostatnio odnosił dobre rezultaty i dziś może zdobyć 1 miejsce. (...)

Drodzy widzowie! Oglądacie walkę Tomasza Adamka i Andrzeja Gołoty. To będzie na pewno piękne wydarzenie. Adamek zadaje silne ciosy Gołocie. Góral walczy bardzo dobrze, ma szansę wygrać przepiękny złoty pas. (...)

Od uczniów kończących szkołę podstawową wymaga się umiejętności odpowiedniego językowego ukształtowania wypowiedzi, świadomego korzystania z bogactwa polszczyzny. Ponad 42% piszących stosowało świadomie różnorodne środki językowe, posługiwało się bogatym słownictwem, a styl potrafiło funkcjonalnie wykorzystać zgodnie z własnym zamysłem komunikacyjnym i emocjonalnym. Uczniowie ci otrzymali 1 punkt w drugim kryterium. Wielu z nich wykazało się biegłością we wprowadzaniu dialogu do swojej opowieści.

O wiele trudniejszą sztuką dla szóstoklasistów było stosowanie zasad poprawności językowej, a więc umiejętność używania elementów językowych zgodnie z przyjętymi normami. Prawie 1/3 uczniów (28,7%) popełniła dwa lub trzy błędy rażące, zdobyła zatem tylko 1 punkt w III kryterium, a ponad połowa (52,3%) nie otrzymała ani jednego z dwóch punktów możliwych do zdobycia, bo popełniła powyżej trzech błędów językowych. Zaledwie 19% piszących udało się zdobyć dwa punkty, w ich pracach nie było błędów z tej kategorii lub były – pojedyncze.

W poniższej tabeli zgromadzono przykłady naruszenia podstawowych zasad poprawności językowej zarówno na poziomie normy, jak i semantycznym, znalezione w pracach uczniów.

Błędy leksykalne	
s ł o w n i k o w e	<p><u>użycie wyrazu w niewłaściwym znaczeniu</u> bardzo mocno ćwiczyła Udało mu się ten sukces zanotować. Moją przemyślaną postacią jest... zeszły mistrz Polski Do jego czynów przyczyniła się też ścisła dieta. dotarła do sukcesu prężnie zdobywała wiedzę odprawiał pielgrzymki wiedziemy dostojne życie</p>
	<p><u>mylenie wyrazów podobnych brzmieniowo</u> Magda zaadaptowała wyleczonego kotka. Pędziła jak strzał wypuszczony z łuku. Uczyła się, jak powalić przeciwnika na mapę. Wszystkie zawodniczki ustawiły się na białej linie.</p>
	<p><u>pleonazmy, tautologie</u> Odniosła sukces kariery pływackiej. Postęp techniczny szedł do przodu. Zawsze za każdym razem wracałam do drużyny. Wąłęsa był byłym prezydentem Rzeczypospolitej Polskiej. jako pierwsza dobiegła najszybciej Jeszcze do dziś nadal się przyjaźnimy. po latach pracochłonnej pracy zawdzięczał to wielkiemu szczęściu od losu Życzę mu nadal takich samych dalszych sukcesów. Jestem fanem Adama Małysza i bardzo go lubię.</p>
f r a z e o l o g i c z n e	<p><u>błędne tworzenie i stosowanie związków wyrazowych</u> Ciężka praca na coś mu się opłaciła. Odnosiła coraz więcej osiągnięć. Traktowali siebie jak równy z równym. Bardzo szybko odniósł sławę. Starła się o medal do ostatniego tchu. Dopiero pod okiem ojca błysnął talentem. Zajął mu to jeszcze więcej pracy, niż sam przypuszczał. Każdy z zawodników musiał pokazać swoją technikę walczącą. Choć trudno radzi sobie ze sławą, chętnie daje autografy. Wynalazek ten uzyskał sławę.</p>

s t y l i s t y c z n e	<p><u>monotonia, powtórzenia</u> Ponieważ była moją najlepszą koleżanką postanowiłam jej pomuc. Więc postanowiłam ją nauczyć. Gdy zaczęła myśleć poważnie o karierze piosenkarki, zaczęła pisać teksty. Chciałam też być modelką, ale nie mogłam być, ponieważ byłam za bardzo gruba. Mój kolega odniósł sukces grania w jedną grę, jest prawie mistrzem tej gry. Po tym zdarzeniu wiele się zdarzyło. Zapisalem się do klubu sportowca. Klub ten był klubem bardzo bogatym. Teraz po sezonie wyjedzie gdzieś, żeby wypocząć po pracowitym sezonie. Dzięki licznym zwycięstwom i licznym złotym pucharom w innych krajach miał licznych przeciwników. Jej koleżanka zaproponowała jej, żeby z nią zagrała. Pan, który uczył jej koleżankę, pochwalił ją. Przyjechał do mnie mnie odwiedzić. Poszliśmy na konkurs, ale zajęliśmy tylko drugie miejsce, ale to też nam wystarczyło. Justyna myślę, że osiągnęła sukces, dlatego że ciężko trenowała, i wierzyła, że da radę. Nie trafiła do bramki, więc powiedziałam, że jej pomogę, więc się zgodziła.</p>
	<p><u>niejednolitość stylistyczna</u> Cześć, kolego, na wstępie mego listu chciałbym Cię serdecznie pozdrowić. Zasmucił się on tą wiadomością i zdołowany wyszedł na korytarz szkolny. Tych utworów muzycznych mogłabym słuchać ciągle, a najlepszy kawałek to „Cicho”.</p>
	<p><u>wielostowie</u> Ludzie biedniejsi, ubodzy pokochali go całą swoją duszą i całym swoim sercem. Aby do tego wszystkiego doszło papież przemawiał do ludzi i tłumaczył im oraz sam dawał im przykład, czyniąc tak, jak chciał by wszyscy czynili. To nie jest tak prosto wygrywać to trzeba dużo czasu żeby coś wygrać. W naszych czasach nie ma już takich ludzi. Uważam, że ten człowiek zasługuje na uwagę innych ludzi. Ludziom żyło by się lepiej gdyby w naszych czasach był taki człowiek oddany ojczyźnie. (Jan Matejko)</p>

Błędy gramatyczne	
f l e k s y j n e	<p><u>zła końcówka</u> Przynosi on dumę naszemu narodu. Biegał na różne dystansy. wiele ludzi</p>
	<p><u>niewłaściwa forma gramatyczna</u> Jego płyty kupywał niemal cały świat. Lubiała się przebierać, malować. przysięgnęła sobie weszedł na boisko Na razie jest uporana z tym, że została sama z synem. Był człowiekiem nie mającym domu, pieniędzy itp. Znalazł pracę dobrze płacącą. dodawając otuchy Każdy nosił go na rękach. wujek razem ze swoimi dwoma przyjaciółmi Udało jej się to dzięki zawzięciu. o tym, co dokonała</p>

s k ł a d n i o w e	<p><u>związek zgody</u> Wanda z koleżanką skakali z radości. Dzieciaki, którzy byli z jego szkoły, cieszyli się z sukcesu i gratulowali mu. jeżeli pozwoli mu na to jego kondycja, wiek i zdrowie tą nagrodę te niezwykle wydarzenie</p>
	<p><u>związek rzędu</u> Zrobiła duże wrażenie na swoich fanek i fanków. pochwalił się o tym sukcesie</p>
	<p><u>stosowanie przyimków i wyrażeń przyimkowych</u> Oglądałem cię w telewizji codziennie dwie godziny. gdy grasz z swoimi przyjaciółmi najlepszy z skoczków Widać było dobiegające do mety dzieci, a w nich mojego kolegę. Zapisał się w kartach historii. za nagrodę otrzymał stypendium Dzięki komu i czemu zawdzięcza Pani sukces? Jego muzyka jest rozpoznawana do dziś dzień. trening z koszykówki</p>
	<p><u>stosowanie spójników</u> Ludzie myśleli, że Leonid Teliga się podda, ale jednak opłynął ziemię. To się jej udało, gdyż gdy była młoda, studiowała. Kibice klaskali mu, chociaż że grał w przeciwnej drużynie.</p>
	<p><u>błędne skróty składniowe</u> Po dużym wysiłku dostał się do NBA. Razem ponosimy porażki i sukcesy. Burmistrz miasta wywołał i wręczył dziewczynie kwiaty i medal. Filip jeździ i uczestniczy w różnych zawodach sportowych.</p>
	<p><u>błędne konstrukcje z imiesłowowym równoważnikiem zdania*</u> Karol po kilka godzin dziennie grał na ulicy. Grając pewnego razu, talent Karola odkrył słynny piosenkarz. Niedawno otrzymała kryształowa kulę, mając I miejsce w klasyfikacji generalnej.</p>
	<p><u>szyk zaburzający sens zdania</u> Kiedy skończył studia dostał pracę w szkole jako nauczyciel geografii, w której po kilku latach został dyrektorem.</p>
	<p><u>granica zdania</u> Jej głos spodobał się innym uczestnikom i gwiazdom piosenki. A więc wygrała, była szczęśliwa, po prostu szalała. Później po wystąpieniu zaproponowano jej występ. We Warszawie dla chorych dzieci i tak została. (dwie granice zbędne i brak jednej)</p>

* Uczeń nie zdobywa w szkole podstawowej umiejętności rozpoznawania i poprawnego stosowania imiesłowowych równoważników zdania, stąd tak wiele prób ich stosowania kończy się stworzeniem błędnych konstrukcji składniowych. Egzaminatorzy sprawdzający rozwiązania uczniów klasy szóstej nie uwzględniają tych błędów przy punktowaniu.

Złożoność syntaktyczna wypowiedzi szóstoklasistów była urozmaicona; wśród zdań złożonych przeważały złożone podrzędnie. Część zdających posłużyła się nawet samymi zdaniami pojedynczymi.

Poziom umiejętności operowania poprawnymi formami językowymi zaprezentowany przez tegorocznych szóstoklasistów wynosi 34% i jest znacząco niższy (o ponad 10 punktów

procentowych) od średniego poziomu z trzech ostatnich lat, kiedy to za poprawność językową również można było uzyskać maksymalnie 2 punkty.

W zakresie przestrzegania zasad poprawności ortograficznej uczniowie uzyskali zbliżony do lat ubiegłych wynik – 51%. Na dwa możliwe do zdobycia punkty maksymalną punktację zdobyło 39,7% piszących (popelnivszy najwyżej jeden bład), a jeden punkt przyznano 22,4% uczniów, którzy popelnili 2 lub 3 błędy ortograficzne. Najczęściej piszący łamali zasady pisowni:

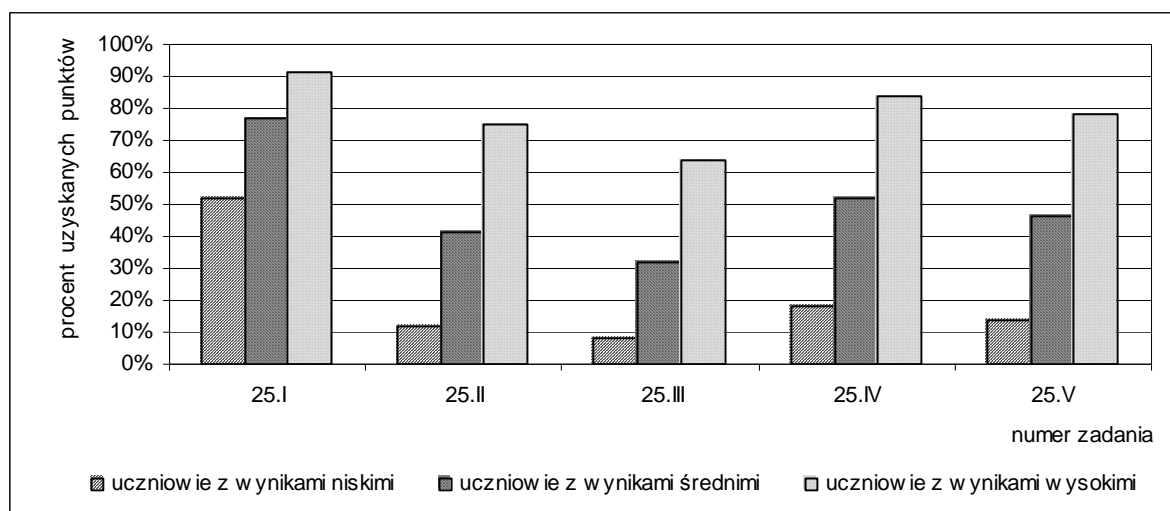
- ó-u (np.: rużne, ktury, sprubował, nagrud, konkórsu)
- ch-h (np.: chociaż, charówka, chonorowy)
- rz-ż (np.: żadko, żeczy, młodzierz, morzna, pomorzesz, durzo, ciężko)
- ą i ę (np.: przyjoł, pomagajom, podłancza, dorosne, wzeli, zachencał, odbendzie sie)
- om, on (np.: pąpki, kaputer, kąstrukcja)
- cząstki „nie” z różnymi częściami mowy (np.: nieudało się, niezabraknie, nieznam, nienajszybszy, nie codzienny)
- przyimków złożonych (np.: po śród, z poza, po przez)
- wyrażen przyimkowych (np.: wdniu, zadarmo, wogóle, w sprawie, nacodzień).

Za umiejętność właściwego przestankowania uczniowie osiągnęli 45% punktów. Maksymalnie przyznawano za nią 2 punkty; udało się je zdobyć 33% zdających. Dwa lub trzy błędy interpunkcyjne popelnilo 23% uczniów, a powyżej trzech – aż 44%. Najczęstszą przyczyną uchybień interpunkcyjnych jest prawdopodobnie niska świadomość szóstoklasistów w zakresie struktury zdań złożonych (wynikająca z braku tych treści w podstawie programowej), szczególnie złożonych podrzędnie; nie stawiali oni przecinka między zdaniami składowymi. Uczniowie nie rozdzielali także przecinkiem wyrazów wyliczonych, natomiast stawiali go pomiędzy wyrazami w związku zgody. Wśród uczniów, którzy utracili punkty w kryterium V byli także ci, którzy nie umieli wyznaczać granic zdania. Potok składniowy wystąpił w około 12% wypowiedzi, nie tylko w pracach uczniów ze stwierdzoną dysleksją.

Ponad 50,5% piszących zdobyło nie więcej niż 5 punktów z obszaru *pisanie*. W stosunku do roku ubiegłego zwiększyła się liczba uczniów, którzy uzyskali maksimum punktów (4,4% piszących, w roku 2009 – 3,7%), zmniejszyła się natomiast liczba zdających, którzy w ogóle nie podjęli próby pisania rozszerzonej wypowiedzi z języka polskiego (około 4,7% uczniów).

Na Rysunku 7. przedstawiono poziom wykonania poszczególnych zadań z obszaru *pisanie* przez uczniów z województwa, którzy ze sprawdzianu uzyskali wyniki niskie, średnie lub wysokie.

Rysunek 7. Procent punktów uzyskanych za rozwiązanie zadań z obszaru *pisanie* dla uczniów o wynikach niskich, średnich, wysokich



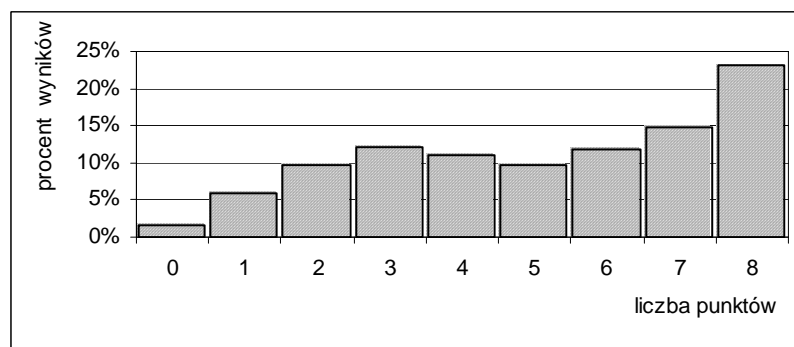
Najwyższe wyniki uczniowie uzyskali za spełnienie wymogów kryterium I zadania 25. Dla uczniów z wynikami niskimi pisanie na temat i zgodnie z celem jest jednak trudną sztuką; opanowali ją zaledwie w 52%, podczas gdy uczniowie z wynikami wysokimi – w 91%. Za celowe stosowanie środków językowych, posługiwanie się funkcjonalnym stylem, bogatym słownictwem uczniowie ze stanin 1.-3. zdobyli około 12% punktów możliwych do zdobycia. Uczniowie z wynikami średnimi uzyskali za tę umiejętność 40% punktów, a uczniowie z wynikami wysokimi około 75%. Jeszcze trudniejsze okazało się dla wszystkich zdających napisanie tekstu poprawnego pod względem gramatycznym; nawet uczniowie ze strefy wyników wysokich otrzymali za stosowanie zasad poprawności językowej niewiele ponad 60% punktów. Wyniki uzyskane w kryteriach IV i V badających przestrzeganie norm poprawności ortograficznej i interpunkcyjnej wykazały – jak co roku – niedostateczne przygotowanie w tym zakresie uczniów z wynikami niskimi (średnio za oba kryteria – ok. 16% punktów) i średnimi (48%).

Dziewczęta zdobyły wyższe wyniki w obszarze *pisanie* niż chłopcy (56% punktów możliwych do zdobycia); różnica wynosi 6 punktów procentowych. Dziewczęta, których wyniki znalazły się w strefie wyników niskich, zdobyły 29% punktów – o 7 punktów procentowych więcej niż chłopcy, a w strefie wyników średnich – o 8 punktów procentowych (57% punktów). W strefie wyników wysokich ta różnica wynosi 4 punkty procentowe na korzyść dziewcząt, które zdobyły 82% punktów.

Rozumowanie

Na Rysunku 8. przedstawiono rozkład wyników zdających w województwie pomorskim w obszarze *rozumowanie*.

Rysunek 8. Rozkład wyników zdających w województwie w obszarze *rozumowanie* – zestaw S-1-102



Wynik najczęściej występujący w obszarze *rozumowanie* to jednocześnie wynik maksymalny – 8 punktów. Otrzymało go 23% uczniów. Niemal 70% zdających uzyskało co najmniej 4 punkty. Około 400 uczniów (1,7%) zrezygnowało z rozwiązywania zadań badających umiejętności z tego obszaru lub rozwiązało je niepoprawnie, uzyskując 0 punktów.

W Tabeli 22. przedstawiono informacje o poziomie opanowania umiejętności z obszaru *rozumowanie* przez uczniów w trzech strefach wyników.

Tabela 22. Poziom opanowania umiejętności z obszaru *rozumowanie* przez uczniów z województwa w poszczególnych strefach wyników

Strefa wyników	Uczniowie w strefie wyników		Poziom opanowania umiejętności	
	liczba	% populacji w woj. pom.	w punktach	w procentach
niskich	5 662	24	2,3	29
średnich	12 754	54	5,4	68
wysokich	5 193	22	7,6	95

Uczniowie ze strefy wyników wysokich zdobyli za umiejętności z tego obszaru średnio 7,6 punktu na 8 możliwych do zdobycia, natomiast uczniowie z wynikami w staninach 1.-3. uzyskali około 30% punktów możliwych do zdobycia (2,3 punktu).

W poniższej tabeli przedstawiono wszystkie umiejętności z obszaru *rozumowanie* badane poszczególnymi zadaniami oraz procent poprawnych rozwiązań tych zadań.

Tabela 23. Umiejętności z obszaru *rozumowanie* badane podczas sprawdzianu

Zad./kryt.	Badana umiejętność (nr standardu)	Sprawdzana czynność Uczeń:	Procent poprawnych rozwiązań w województwie
9.	wnioskowanie o przebiegu zjawiska, mającego charakter prawidłowości, na podstawie jego opisu (3.7)	wyznacza liczbę spełniającą warunki zadania	69
14.	rozpoznawanie charakterystycznych cech figur (3.6)	rozpoznaje trójkąt prostokątny równoramienny	70
16.	rozpoznawanie charakterystycznych cech i własności liczb (3.6)	wskazuje, jaką część całości stanowi wyróżniony fragment obiektu	83
17.	ustalenie sposobu rozwiązania zadania (3.8)	wskazuje informacje potrzebne do rozwiązania zadania	79
24.I	ustalenie sposobu rozwiązania zadania i prezentacji tego rozwiązania (3.8)	oblicza cenę towaru kupionego na raty	61
24.II		oblicza cenę towaru kupionego za gotówkę	46

Umiejętność *rozumowania* była sprawdzana za pomocą czterech zadań zamkniętych i jednego otwartego rozszerzonej odpowiedzi.

Wśród zadań zamkniętych badających umiejętności z obszaru *rozumowanie* najmniej trudności sprawiło uczniom zadanie 16. Piszący mieli wskazać, jaką część prostokątnego boiska stanowi jego wyróżniony fragment (mający również kształt prostokąta).

Najwięcej problemów wśród zadań zamkniętych z tego obszaru sprawiło zadanie 9., w którym uczniowie ustalali sposób rozwiązania zadania i prezentacji tego rozwiązania. W tym zadaniu uczniowie mieli wyznaczyć liczbę zawodników biorących udział w biegu zgodnie z opisanymi w treści zadania warunkami. Aby je rozwiązać, można było najpierw ustalić, ile minut upłynęło od startu pierwszego zawodnika do ostatniego, a potem wyznaczyć liczbę zawodników biorących udział w zawodach. Najczęściej wskazywaną błędną odpowiedzią było 32 (liczba będąca różnicą czasu między startem pierwszego i ostatniego zawodnika, podana w minutach).

Zadanie 24. – otwarte rozszerzonej odpowiedzi – wymagało rozwiązania dwuetapowego. W pierwszym etapie uczniowie powinni obliczyć cenę roweru kupowanego na raty, a w drugim cenę tego roweru kupowanego za gotówkę. W obu częściach rozwiązania uczniowie mieli wykazać się umiejętnością ustalania sposobu rozwiązania zadania i prezentacji tego rozwiązania. Okazało się ono najtrudniejszym spośród zadań z obszaru *rozumowanie* – całkowicie poprawnie rozwiązało je 37% ogółu piszących, natomiast 31% uczniów otrzymało za jego rozwiązanie 0 punktów.

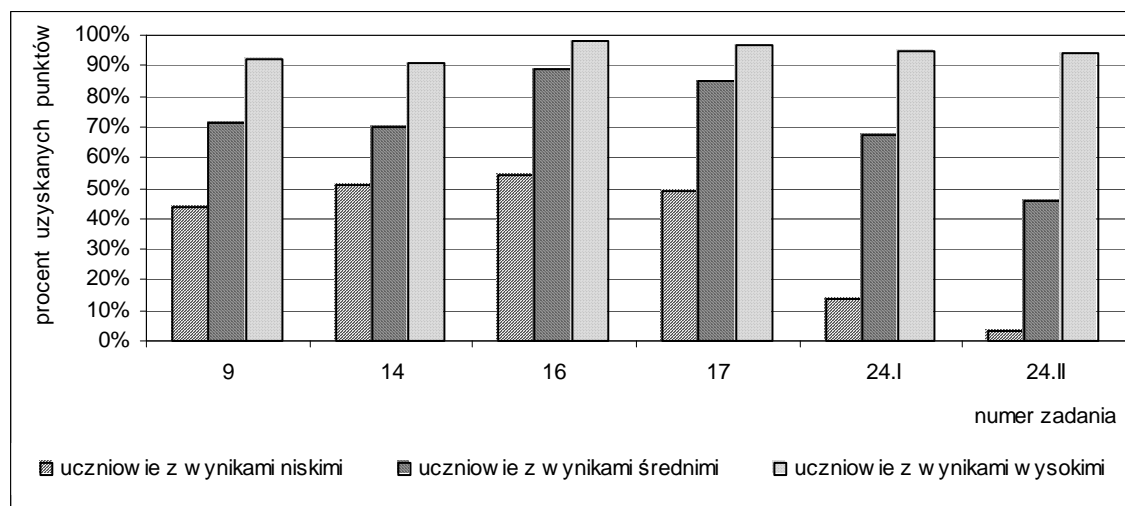
Najczęściej popełniane błędy w pierwszym etapie rozwiązania to: niewliczenie kwoty pierwszej wpłaty do ceny roweru, traktowanie kwoty pierwszej wpłaty jako jednej z 12 rat lub odejmowanie kwoty pierwszej wpłaty od sumy wszystkich rat.

Błędy w drugim etapie rozwiązania zadania to najczęściej stosowanie niewłaściwej metody obliczania ułamka danej liczby, na przykład: dzielenie ceny roweru kupowanego na raty przez ułamek lub odejmowanie ułamka od tej ceny. Zdarzały się także przypadki, gdy uczniowie zamiast $\frac{4}{5}$ obliczali $\frac{3}{4}$ (0,75) wyznaczonej kwoty lub podawali w odpowiedzi $\frac{1}{5}$ wyznaczonej przez siebie ceny roweru kupowanego na raty zamiast oczekiwanych $\frac{4}{5}$.

Najczęściej popełniane błędy rachunkowe w pierwszej części rozwiązania to błędy w mnożeniu lub dodawaniu pisemnym liczb całkowitych, natomiast w drugiej części wielu uczniów miało kłopot z dzieleniem liczby całkowitej przez 5 lub mnożeniem liczby całkowitej przez 0,8.

Na Rysunku 9. przedstawiono poziom wykonania poszczególnych zadań z obszaru rozumowanie przez uczniów z województwa pomorskiego, którzy ze sprawdzianu uzyskali wyniki niskie, średnie lub wysokie.

Rysunek 9. Procent punktów uzyskanych za rozwiązanie zadań z obszaru rozumowanie dla uczniów o wynikach niskich, średnich, wysokich



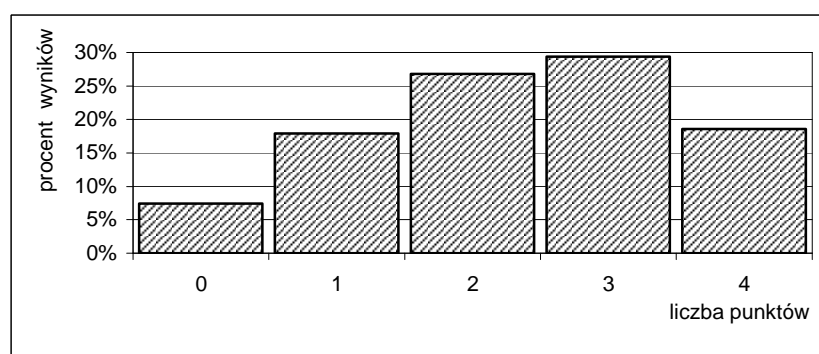
Najtrudniej było spełnić wymogi kryteriów I i II zadania 24. uczniom o wynikach niskich i średnich. Wystąpiła tu także największa rozbieżność w poziomie osiągnięć uczniów o wynikach niskich i wysokich, wynosząca odpowiednio 81% i 91% punktów. Najmniejsza różnica między wynikami uczniów ze strefy najniższej i najwyższej wystąpiła w zadaniu 14. i wyniosła 40 punktów procentowych.

Wyniki w obszarze rozumowanie są niższe u dziewcząt niż u chłopców o 2 punkty procentowe (63% i 65% punktów). W strefie wyników niskich dziewczęta zdobyły o 4 punkty procentowe mniej niż chłopcy (uzyskali oni 31% punktów), w strefie wyników średnich – o 2 punkty procentowe mniej. W najwyższej strefie różnica wyniosła tylko jeden punkt procentowy na korzyść chłopców, którzy zdobyli 95% punktów.

Korzystanie z informacji

Na Rysunku 10. przedstawiono rozkłady wyników zdających w województwie pomorskim w obszarze korzystanie z informacji.

Rysunek 10. Rozkład wyników zdających w województwie w obszarze korzystanie z informacji – zestaw S-1-102



Wynik najczęściej występujący (3 punkty) za umiejętności opisane w obszarze *korzystanie z informacji* uzyskało ponad 29% zdających. 18,6% szóstoklasistów zdobyło maksymalną liczbę punktów (4), natomiast ponad połowa zdających (52%) otrzymała za rozwiązanie zadań z tego obszaru nie więcej niż 2 punkty. Liczna grupa 1 736 (7,4%) piszących nie podjęła próby rozwiązania zadań badających umiejętności z tego obszaru lub rozwiązała je niepoprawnie, uzyskując 0 punktów.

W Tabeli 24. przedstawiono informacje o poziomie opanowania umiejętności z obszaru *korzystanie z informacji* przez uczniów w trzech strefach wyników.

Tabela 24. Poziom opanowania umiejętności z obszaru *korzystanie z informacji* przez uczniów z województwa w poszczególnych strefach wyników

		Uczniowie w strefie wyników		Poziom opanowania umiejętności	
		liczba	% populacji w woj. pom.	w punktach	w procentach
Strefa wyników	niskich	5 662	24	1,2	30
	średnich	12 754	54	2,4	60
	wysokich	5 193	22	3,4	85

Różnica poziomu opanowania umiejętności z tego obszaru pomiędzy uczniami o wynikach wysokich i niskich wyniosła około 55 punktów procentowych.

W poniższej tabeli przedstawiono wszystkie umiejętności z tego obszaru badane poszczególnymi zadaniami oraz procent poprawnych rozwiązań tych zadań.

Tabela 25. Umiejętności z obszaru *korzystanie z informacji* badane podczas sprawdzianu

Zad./ kryt.	Badana umiejętność (nr standardu)	Sprawdzana czynność Uczeń:	Procent poprawnych rozwiązań w województwie
5.	posługiwanie się źródłem informacji (4.1)	korzysta z informacji zawartych w przypisie do tekstu	76
18.		wskazuje termin rozpoczęcia danego wydarzenia	52
19.		wskazuje liczbę regionów, w których dane wydarzenie ma miejsce w tym samym przedziale czasowym	35
20.		wyznacza przedział czasowy spełniający warunki zadania	71

Umiejętność *korzystania z informacji* była sprawdzana czterema zadaniami zamkniętymi. Najmniej problemów sprawiło uczniom korzystanie z informacji zawartych w przypisie do tekstu, natomiast najwięcej – wskazanie liczby regionów, w których dane wydarzenie ma miejsce w tym samym czasie.

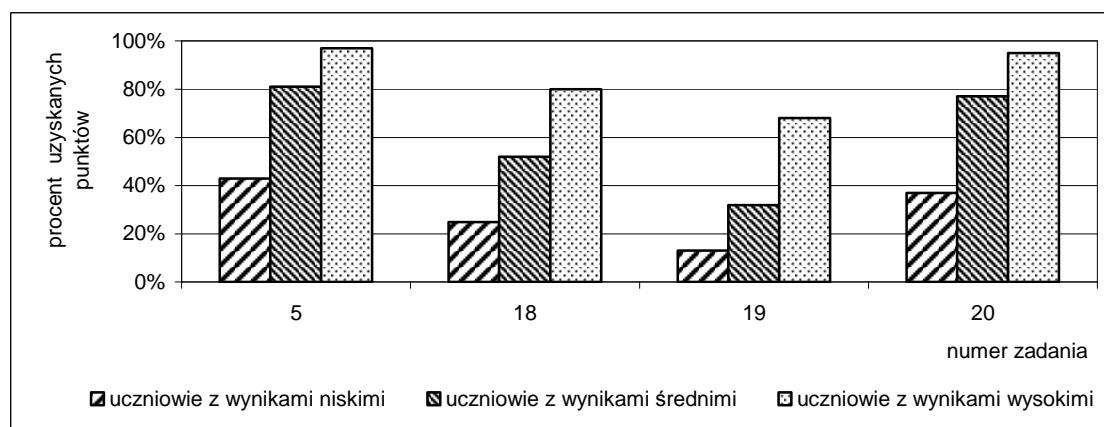
Zadanie 5. odnosiło się do zamieszczonego w arkuszu tekstu literackiego. Aby wybrać odpowiedź, szóstoklasiści musieli wykorzystać informacje zawarte w przypisie do tego tekstu. Zadanie okazało się dla zdających najłatwiejsze spośród zadań badających umiejętności z tego obszaru; za jego rozwiązanie uzyskali 76% punktów.

Zadania 18., 19., i 20. odnosiły się do tabeli zawierającej informacje o terminach ferii zimowych, odbywających się w poszczególnych województwach. W zadaniu 18. nieco ponad połowa piszących wskazała prawidłowo liczbę tygodni, o którą różnią się terminy rozpoczęcia ferii zimowych w wybranych województwach. W zadaniu 19. – najtrudniejszym w obszarze *korzystanie z informacji* – tylko 35% uczniów potrafiło wskazać, w ilu województwach uczniowie mieli ferie w ostatnim tygodniu stycznia. W zadaniu tym najczęściej wybieraną błędną odpowiedzią było 5 tygodni (odpowiedź uwzględniająca tylko województwa wymienione w pierwszym wierszu

tabeli). W zadaniu 20. aż 71% uczniów potrafiło wskazać właściwy termin trzydniowej wycieczki – wspólny dla uczniów z wybranych województw.

Na Rysunku 11. przedstawiono poziom wykonania poszczególnych zadań z obszaru *korzystanie z informacji* przez uczniów z województwa pomorskiego, którzy ze sprawdzianu uzyskali wyniki niskie, średnie lub wysokie.

Rysunek 11. Procent punktów uzyskanych za rozwiązanie zadań z obszaru *korzystanie z informacji* dla uczniów o wynikach niskich, średnich, wysokich



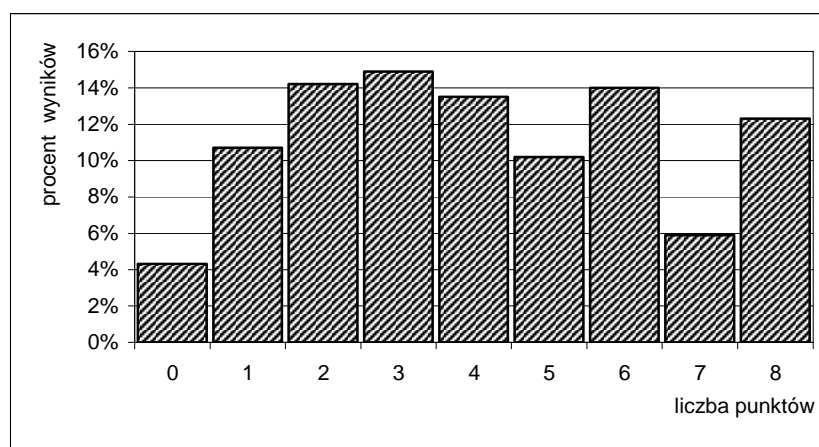
Najtrudniejsze okazało się dla uczniów ze wszystkich stref wyników zadanie 19. Różnica poziomu opanowania umiejętności z tego obszaru przez uczniów o wynikach niskich i wysokich jest bardzo zbliżona; w zadaniu 20. wyniosła 58 punktów procentowych, a w pozostałych – około 55.

Wyniki uzyskane w obszarze *korzystanie z informacji* przez dziewczęta i chłopców są zbliżone, wynoszą odpowiednio 58% i 60% punktów możliwych do zdobycia. Różnica osiągnięć w strefach wyników średnich i wysokich jest taka sama: dziewczęta zdobyły po 3 punkty procentowe mniej od chłopców, którzy uzyskali w tych strefach 62% i 87% punktów.

Wykorzystywanie wiedzy w praktyce

Na Rysunku 12. przedstawiono rozkład wyników zdających w województwie pomorskim w obszarze *wykorzystywanie wiedzy w praktyce*.

Rysunek 12. Rozkład wyników zdających w województwie w obszarze *wykorzystywanie wiedzy w praktyce* – zestaw S-1-102



Wynik najczęściej występujący (3 punkty) za rozwiązanie zadań z obszaru *wykorzystywanie wiedzy w praktyce* uzyskało prawie 15% piszących. Maksymalną liczbę punktów (8) zdobyło ponad 12% (2 900) uczniów. 57,6% piszących uzyskało nie więcej niż 4 punkty.

W Tabeli 26. przedstawiono informacje o poziomie opanowania umiejętności z obszaru *wykorzystywanie wiedzy w praktyce* przez uczniów w trzech strefach wyników.

Tabela 26. Poziom opanowania umiejętności z obszaru *wykorzystywanie wiedzy w praktyce* przez uczniów z województwa w poszczególnych strefach wyników

		Uczniowie w strefie wyników		Poziom opanowania umiejętności	
		liczba	% populacji w woj. pom.	w punktach	w procentach
Strefa wyników	niskich	5 662	24	1,6	20
	średnich	12 754	54	4,1	51
	wysokich	5 193	22	6,9	86

Uczniowie o wynikach wysokich zdobyli średnio 6,9 punktu na 8, a uczniowie o wynikach niskich – 1,6, co oznacza różnicę 66 punktów procentowych w ich poziomie opanowania umiejętności w tym obszarze.

W poniższej tabeli przedstawiono umiejętności z *wykorzystywania wiedzy w praktyce* badane poszczególnymi zadaniami oraz procent poprawnych rozwiązań tych zadań.

Tabela 27. Umiejętności z obszaru *wykorzystywanie wiedzy w praktyce* badane podczas sprawdzianu

Zad./kryt.	Badana umiejętność (nr standardu)	Sprawdzana czynność Uczeń:	Procent poprawnych rozwiązań w województwie
8.	wykonywanie obliczeń dotyczących długości (5.3)	zamienia długość wyrażoną w kilometrach na długość w metrach	65
15.	wykonywanie obliczeń dotyczących powierzchni (5.3)	oblicza pole prostokąta	63
21.I	wykonywanie obliczeń dotyczących długości (5.3)	oblicza długość przedmiotu z zastosowaniem podanego algorytmu	46
21.II		wyraża w centymetrach poprawnie obliczoną długość	35
22.I	wykorzystywanie w sytuacjach praktycznych własności liczb (5.5)	stosuje porównanie ilorazowe	88
22.II		stosuje porównanie różnicowe	59
23.I	wykonywanie obliczeń dotyczących długości (5.3)	oblicza długość rzeczywistą z zastosowaniem podanej skali	32
23.II		wyraża w kilometrach poprawnie obliczoną długość trasy	24

Umiejętność wykorzystywania wiedzy w praktyce sprawdzana była przy pomocy dwóch zadań zamkniętych i trzech otwartych krótkiej odpowiedzi. Najmniej problemów sprawiło uczniom porównywanie ilorazowe, a najwięcej – wyrażenie w kilometrach poprawnie obliczonej długości.

Oba zadania zamknięte sprawiły zdającym problemy. W zadaniu 8. uczniowie mieli wyrazić w metrach długość podaną w kilometrach. Najczęściej wybieraną błędną odpowiedzią było *21 950 m*. Natomiast w zadaniu 15. piszący powinni obliczyć pole prostokątnego boiska, którego wymiary zostały podane w zadaniu. Tutaj najczęściej wskazywaną błędną odpowiedzią było *270* (liczba wyrażająca w metrach wielkość obwodu prostokąta opisanego w zadaniu).

W rozwiązaniu zadania 21. – otwartego krótkiej odpowiedzi – uczniowie mieli obliczyć długość nart, wykorzystując podany w zadaniu algorytm (mnożenie wzrostu narciarza przez współczynnik liczbowy 1,46) i wyrazić otrzymaną (poprawną) długość nart w centymetrach. Prawie 35% wszystkich uczniów rozwiązało to zadanie bezbłędnie, natomiast niemal 54% otrzymało

za jego rozwiązanie 0 punktów. Najczęściej pojawiającymi się błędami w rozwiązaniu tego zadania były błędy rachunkowe w mnożeniu dwóch liczb dziesiętnych lub liczby dziesiętnej przez całkowitą. Bardzo często polegały one na umieszczeniu przecinka w wyniku mnożenia w niewłaściwym miejscu. Wielu uczniów stosowało do rozwiązania tego zadania niewłaściwą metodę, na przykład wykonywanie działań innych niż mnożenie.

W rozwiązaniu zadania 22. – otwartego krótkiej odpowiedzi – uczniowie mieli obliczyć liczbę trafień do kosza dwóch zawodników – Leszka przy zastosowaniu porównania ilorazowego i Zbyszka przy zastosowaniu porównania różnicowego, uwzględniając przy tym liczbę trafień trzeciego zawodnika – Pawła. Ponad 57% wszystkich uczniów rozwiązało to zadanie bezbłędnie, natomiast prawie 11% otrzymało za jego rozwiązanie 0 punktów.

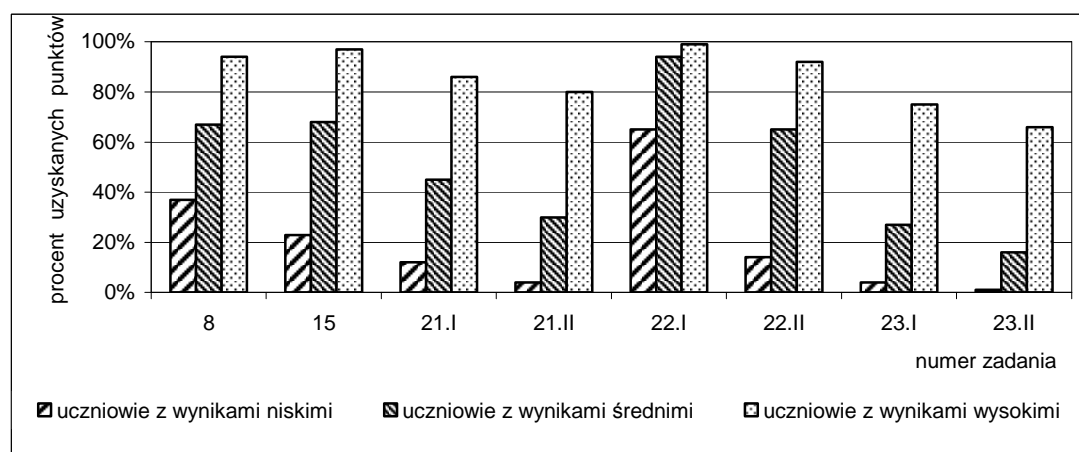
Spśród błędów popełnianych w drugiej części rozwiązania szczególnie często zdarzało się nieuwzględnienie liczby trafień Pawła przy ustalaniu liczby trafień Zbyszka, dwukrotne stosowanie porównywania ilorazowego podczas obliczeń liczby trafień Zbyszka lub uzależnianie liczby trafień Zbyszka bezpośrednio od liczby trafień Pawła.

W rozwiązaniu zadania 23. – otwartego krótkiej odpowiedzi – uczniowie mieli obliczyć rzeczywistą długość trasy wyścigu z zastosowaniem podanej skali oraz wyrazić otrzymaną (poprawną) długość trasy w kilometrach. Okazało się ono najtrudniejsze dla uczniów spośród zadań z obszaru *wykorzystywanie wiedzy w praktyce*. Rozwiązało je całkowicie poprawnie blisko 24% uczniów, natomiast niemal 68% piszących otrzymało za jego rozwiązanie 0 punktów.

W rozwiązaniu tego zadania najczęściej popełnianymi błędami były błędy rachunkowe w mnożeniu liczby dziesiętnej przez całkowitą. Wśród nich szczególnie wiele było przypadków umieszczenia przecinka w wyniku mnożenia w niewłaściwym miejscu. Bardzo często piszący błędnie wyrażali w kilometrach podaną długość trasy wyścigu na mapie i uznawali to za końcową odpowiedź, nie uwzględniając w ogóle skali mapy lub stosowali niewłaściwą metodę obliczenia odległości rzeczywistej przy danej skali, wykonując zamiast mnożenia odległości na mapie przez 50 000 – dzielenie.

Na Rysunku 13. przedstawiono poziom wykonania poszczególnych zadań z obszaru *wykorzystywanie wiedzy w praktyce* przez uczniów z województwa pomorskiego, którzy ze sprawdzianu uzyskali wyniki niskie, średnie lub wysokie.

Rysunek 13. Procent punktów uzyskanych za rozwiązanie zadań z obszaru *wykorzystywanie wiedzy w praktyce* dla uczniów o wynikach niskich, średnich, wysokich



Najtrudniejsze dla wszystkich uczniów okazało się wykonanie zadania 23. Największe różnice w osiągnięciach uczniów z wynikami niskimi i wysokimi wystąpiły w II kryterium zadania 22. (78 punktów procentowych) i II kryterium zadania 21. (76 punktów procentowych), a najmniejsza – I kryterium zadania 22. (34 punkty procentowe).

Wyniki w obszarze wykorzystywanie wiedzy w praktyce są niższe u dziewcząt niż u chłopców o 2 punkty procentowe (52% i 54% punktów). W strefach wyników średnich i wysokich dziewczęta zdobyły o 3 punkty procentowe mniej niż chłopcy (uzyskali oni odpowiednio 53% i 88% punktów).

W Tabeli 28. podano wyniki uczniów w obszarach standardów wymagań egzaminacyjnych dla zdających w poszczególnych powiatach.

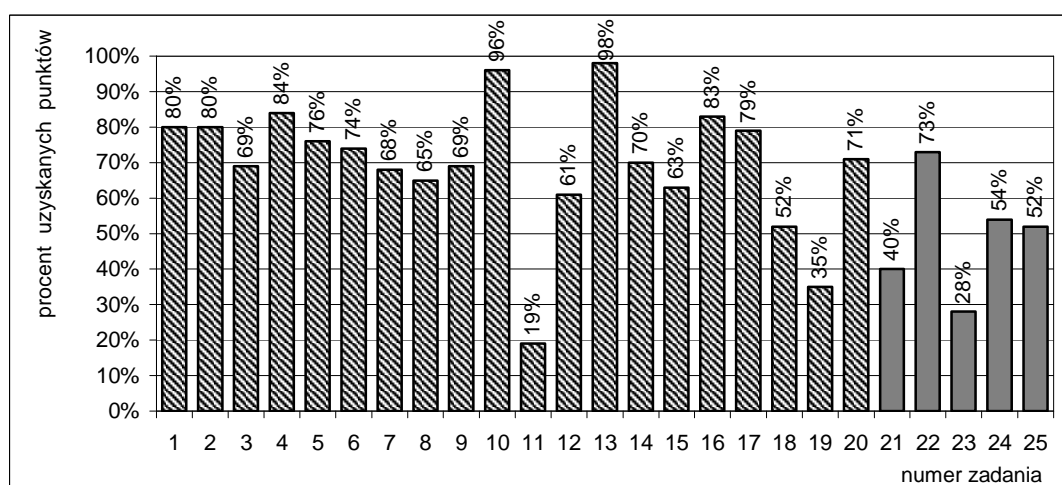
Tabela 28. Wyniki zdających w powiatach województwa pomorskiego w obszarach standardów wymagań – zestaw S-1-102

Powiat	Obszar standardu wymagań									
	I		II		III		IV		V	
	Wynik średni w pkt	w %	Wynik średni w pkt	w %	Wynik średni w pkt	w %	Wynik średni w pkt	w %	Wynik średni w pkt	w %
bytowski	6,8	68	4,5	45	4,7	59	2,1	52	3,6	45
chojnicki	7,1	71	5,0	50	4,9	61	2,3	57	3,8	47
człuchowski	7,0	70	4,8	48	4,8	60	2,1	52	3,7	46
gdański	7,2	72	4,9	49	5,1	64	2,3	57	3,9	48
kartuski	7,0	70	5,1	51	4,9	61	2,2	56	3,9	49
kościerski	7,2	71	4,7	47	4,9	61	2,3	57	4,1	51
kwidzyński	7,1	71	5,0	50	5,1	64	2,3	56	4,3	54
łęborski	7,2	72	4,8	48	4,9	61	2,3	57	3,8	48
malborski	7,2	72	5,9	59	4,7	58	2,2	55	3,6	45
nowodworski	7,2	72	4,7	47	4,4	55	2,1	53	3,3	41
pucki	7,1	71	5,0	49	4,8	60	2,3	57	3,8	47
słupski	7,0	70	4,8	48	4,7	59	2,1	53	3,5	43
starogardzki	7,1	71	4,9	49	5,0	62	2,2	56	3,9	49
sztumski	7,0	70	4,9	49	4,8	60	2,2	56	4,1	51
tczewski	7,1	71	5,5	55	5,1	64	2,2	55	4,2	52
wejherowski	7,3	73	5,1	51	5,2	64	2,3	58	4,0	50
m. Gdańsk	7,7	76	5,8	58	5,7	71	2,6	64	4,6	58
m. Gdynia	7,8	78	6,2	62	6,0	75	2,7	67	5,1	64
m. Słupsk	7,6	75	5,5	55	5,4	68	2,5	62	4,4	54
m. Sopot	8,0	80	5,6	55	5,9	74	2,7	67	4,8	59

1.2.3. Wyniki zdających uzyskane za rozwiązanie poszczególnych zadań

Zadania z zestawu egzaminacyjnego sprawdzały umiejętności uczniów z pięciu obszarów standardów wymagań egzaminacyjnych. Procent poprawnych rozwiązań zadań zamkniętych i otwartych w województwie pomorskim przedstawiono na Rysunku 14.

Rysunek 14. Procent poprawnych rozwiązań zadań dla zdających w województwie pomorskim – zestaw S-1-102



Procent poprawnych rozwiązań poszczególnych zadań, zarówno zamkniętych (1. – 20.), jak i otwartych (21. – 25.) dla zdających w województwie pomorskim są zbliżone do wyników ich rówieśników w kraju. Świadczy to o podobnym stopniu opanowania umiejętności sprawdzanych poszczególnymi zadaniami w obu populacjach.

1.2.4. Wyniki zdających z uwzględnieniem lokalizacji szkół

Zróznicowanie wartości wybranych wskaźników statystycznych wyników zdających w wyróżnionych czterech warstwach szkół przedstawiono w Tabeli 29.

Tabela 29. Wartości wybranych wskaźników statystycznych wyników zdających w województwie i w kraju z uwzględnieniem lokalizacji szkół – zestaw S-1-102

Lokalizacja szkoły	Wynik średni	Wartość wskaźnika dla zdających	
		w województwie	w kraju
Wieś	w punktach	22,3	23,5
	w procentach	56	59
Miasto do 20 tys. mieszkańców	w punktach	23,3	24,0
	w procentach	58	60
Miasto od 20 tys. do 100 tys. mieszkańców	w punktach	25,0	25,2
	w procentach	62	63
Miasto powyżej 100 tys. mieszkańców	w punktach	26,9	26,4
	w procentach	67	66

Spośród zdających z województwa w strefie **wyników niskich** znalazło się:

- 30,9% uczniów ze szkół wiejskich
- 27,3% uczniów ze szkół zlokalizowanych w miastach do 20 tysięcy mieszkańców
- 20,5% uczniów ze szkół zlokalizowanych w miastach od 20 do 100 tysięcy mieszkańców
- 14,2% uczniów ze szkół zlokalizowanych w miastach powyżej 100 tysięcy mieszkańców.

W strefie **wyników wysokich** znalazło się:

- 14,4% uczniów ze szkół wiejskich
- 18,7% uczniów ze szkół zlokalizowanych w miastach do 20 tysięcy mieszkańców
- 24,2% uczniów ze szkół zlokalizowanych w miastach od 20 do 100 tysięcy mieszkańców
- 33,8% uczniów ze szkół zlokalizowanych w miastach powyżej 100 tysięcy mieszkańców.

1.2.5. Wyniki zdających w obszarach standardów wymagań z uwzględnieniem lokalizacji szkoły

Wartości podstawowych wskaźników statystycznych wyników uzyskanych przez uczniów za opanowanie badanych umiejętności w obszarach standardów wymagań egzaminacyjnych z uwzględnieniem lokalizacji szkół przedstawiono w Tabeli 30.

Tabela 30. Wartości wyniku średniego zdających z województwa w obszarach standardów wymagań z uwzględnieniem lokalizacji szkół – zestaw S-1-102

Lokalizacja szkoły	Wynik średni	Wartość wskaźnika w obszarze				
		I	II	III	IV	V
Wieś	w punktach	7,0	4,7	4,7	2,1	3,7
	w procentach	70	47	59	53	46
Miasto do 20 tys. mieszkańców	w punktach	7,2	5,1	4,9	2,3	3,8
	w procentach	72	51	62	57	47
Miasto od 20 tys. do 100 tys. mieszkańców	w punktach	7,4	5,4	5,3	2,4	4,3
	w procentach	74	54	67	61	54
Miasto powyżej 100 tys. mieszkańców	w punktach	7,7	5,9	5,8	2,6	4,8
	w procentach	77	59	72	66	60

Największa różnica w wynikach pomiędzy szóstoklasistami ze środowisk wiejskich a uczniami z miast o liczbie mieszkańców powyżej 100 tysięcy wystąpiła w obszarze *wykorzystywanie wiedzy w praktyce*. Wynosi ona 14 punktów procentowych. Niewiele mniejsze różnice wystąpiły także w obszarach: *rozumowanie* i *korzystanie z informacji* (13 punktów procentowych) oraz *pisanie* (12 punktów procentowych). W obszarze *czytanie* ta różnica wyniosła 7 punktów procentowych.

Statystycznym uczniom z każdej wyróżnionej warstwy zadania z obszaru *czytanie* sprawiły najmniej trudności, a zadania z obszarów *pisanie* i *wykorzystywanie wiedzy w praktyce* – najczęściej.

1.2.6. Wyniki zdających z uwzględnieniem statusu szkoły

Uczniowie większości szkół niepublicznych w województwie pomorskim uzyskali wyniki znacznie wyższe od uczniów szkół publicznych. Różnica ta wynosi w województwie pomorskim około 15 punktów procentowych.

Zróżnicowanie wyników zdających w powiatach w wyróżnionych dwóch typach szkół przedstawiono w Tabeli 31.

Tabela 31. Wyniki zdających w powiatach z uwzględnieniem szkół publicznych i niepublicznych – zestaw S-1-102

Powiat	Zdający ze szkół publicznych		Zdający ze szkół niepublicznych	
	Wynik średni		Wynik średni	
	w punktach	w procentach	w punktach	w procentach
bytowski	21,7	54	–	–
chojnicki	23,1	58	–	–
człuchowski	22,4	56	–	–
gdański	23,2	58	28,9	72
kartuski	23,1	58	24,9	62
kościerski	23,1	58	20,8	52
kwidzyński	23,7	59	–	–
łęborski	22,9	57	24,0	60
malborski	23,5	59	–	–
nowodworski	21,8	54	10,5	26
pucki	22,9	57	–	–
słupski	22,2	55	19,1	48
starogardzki	23,1	58	–	–
sztumski	23,1	58	–	–
tczewski	24,1	60	–	–
wejherowski	23,7	59	30,1	75
m. Gdańsk	25,9	65	31,7	79
m. Gdynia	27,7	69	31,6	79
m. Słupsk	25,2	63	30,3	76
m. Sopot	26,1	65	34,1	85
Województwo pomorskie	24,0	60	30,0	75

Spośród zdających z województwa w strefie **wyników niskich** znalazło się:

- 24,3% uczniów szkół publicznych
- 9,2% uczniów szkół niepublicznych.

W strefie **wyników wysokich** znalazło się:

- 21,3% uczniów szkół publicznych
- 52,3% uczniów szkół niepublicznych.

1.2.7. Wyniki zdających w szkołach o różnej liczbie klas szóstych z uwzględnieniem lokalizacji szkoły

Wartości podstawowych wskaźników statystycznych wyników uzyskanych przez uczniów w szkołach z różną liczbą klas szóstych z uwzględnieniem lokalizacji szkół przedstawiono w tabeli.

Tabela 32. Wartość wyniku średniego zdających z uwzględnieniem liczby klas szóstych w szkole i lokalizacji placówki – zestaw S-1-102

Lokalizacja szkoły	Wynik średni	Wynik w szkole z oddziałami			
		jednym	dwoma	trzema	czterema i więcej
Wieś	w punktach	22,2	22,4	21,4	24,6
	w procentach	56	56	54	62
Miasto do 20 tys. mieszkańców	w punktach	24,1	22,9	23,3	22,8
	w procentach	60	57	58	57
Miasto od 20 tys. do 100 tys. mieszk.	w punktach	26,4	23,4	24,4	25,2
	w procentach	66	59	61	63
Miasto powyżej 100 tys. mieszkańców	w punktach	25,6	26,5	26,8	27,6
	w procentach	64	66	67	69
Wynik ogółem	w punktach	22,6	23,3	24,6	25,5
	w procentach	57	58	62	64

1.2.8. Wyniki zdających z uwzględnieniem płci

Wyniki dziewcząt są wyższe od wyników chłopców. Różnica ta wynosi około 3 punktów procentowych dla szóstoklasistów w województwie pomorskim. Zróżnicowanie wyników zdających w powiatach z uwzględnieniem płci przedstawiono w Tabeli 33.

Tabela 33. Wyniki w powiatach województwa pomorskiego z uwzględnieniem płci zdających – zestaw S-1-102

Powiat	Dziewczęta		Chłopcy	
	Wynik średni		Wynik średni	
	w punktach	w procentach	w punktach	w procentach
bytowski	22,4	56	20,9	52
chojnicki	24,1	60	22,2	55
człuchowski	23,6	59	21,4	54
gdański	24,1	60	22,7	57
kartuski	24,2	61	22,1	55
kościerski	23,9	60	22,5	56
kwidzyński	24,4	61	23,0	58
lęborski	23,2	58	22,6	56
malborski	24,3	61	22,7	57
nowodworski	22,6	57	20,9	52
pucki	23,9	60	22,1	55
słupski	22,7	57	21,5	54
starogardzki	23,8	59	22,3	56

Powiat	Dziewczęta		Chłopcy	
	Wynik średni		Wynik średni	
	w punktach	w procentach	w punktach	w procentach
sztumski	24,2	61	22,1	55
tczewski	24,4	61	23,7	59
wejherowski	24,9	62	22,9	57
m. Gdańsk	27,1	68	25,7	64
m. Gdynia	28,2	70	27,4	68
m. Słupsk	25,9	65	24,7	62
m. Sopot	27,0	68	26,7	67
Województwo pomorskie	24,9	62	23,4	59

Pośród zdających z województwa w strefie **wyników niskich** znalazło się:

- 20,6% dziewcząt
- 27,2% chłopców.

W strefie **wyników wysokich** znalazło się:

- 24,5% dziewcząt
- 19,6% chłopców.

1.2.9. Wyniki zdających z uwzględnieniem dysleksji rozwojowej

W dziesięciu powiatach uczniowie bez dysleksji uzyskali wyższe wyniki niż uczniowie ze stwierdzoną dysleksją lub (wyrażone procentowo) takie same.

Zróżnicowanie wyników zdających w powiatach z uwzględnieniem dysleksji rozwojowej przedstawiono w Tabeli 34.

Tabela 34. Wyniki zdających w powiatach z uwzględnieniem dysleksji rozwojowej – zestaw S-1-102

Powiat	Uczniowie bez dysleksji		Uczniowie z dysleksją	
	Wynik średni		Wynik średni	
	w punktach	w procentach	w punktach	w procentach
bytowski	21,7	54	21,4	54
chojnicki	23,0	58	23,6	59
człuchowski	22,3	56	23,8	60
gdański	23,5	59	22,3	56
kartuski	22,9	57	24,9	62
kościerski	22,9	57	25,3	63
kwidzyński	23,9	60	22,5	56
łęborski	22,8	57	23,4	58
malborski	24,0	60	22,5	56
nowodworski	21,9	55	19,1	48
pucki	23,0	57	22,8	57
słupski	21,9	55	25,8	64
starogardzki	23,0	58	23,5	59
sztumski	22,6	57	25,0	62
tczewski	23,6	59	25,8	65
wejherowski	24,1	60	22,9	57
m. Gdańsk	26,7	67	25,5	64
m. Gdynia	28,2	70	26,6	66
m. Słupsk	25,1	63	26,7	67
m. Sopot	26,9	67	26,0	65
Województwo pomorskie	24,1	60	24,6	61

1.2.10. Wyniki zdających na skali znormalizowanej

Wyniki ze sprawdzianu przedstawia się na skali znormalizowanej, umożliwiającej porównywanie wyników poszczególnych uczniów z wynikami całej populacji zdających. W tej dziewięciostopniowej skali staninowej kolejne staniny, uwzględniające stopień trudności zestawu zadań, odpowiadają grupom wyników od najniższych do najwyższych. Dzięki zastosowaniu tej skali uczeń jest w stanie określić, ilu zdających uzyskało taki sam lub podobny wynik jak on oraz obliczyć, ilu uczniów uzyskało wyniki niższe od niego, a ilu wyższe. Przedziały punktowe skali odpowiadające kolejnym staninom (Tabela 35.) wyznaczono w Wydziale Sprawdzianów dla Uczniów Szkół Podstawowych Centralnej Komisji Egzaminacyjnej.

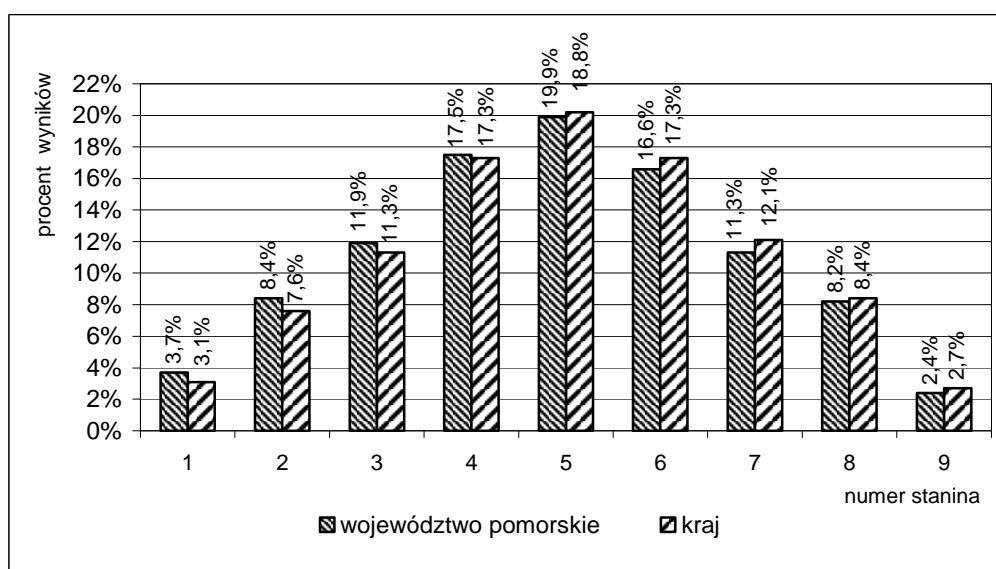
Tabela 35. Wyniki zdających w kraju na skali staninowej – zestaw S-1-102

Numer stanina	1	2	3	4	5	6	7	8	9
Nazwa stanina	najniższy	bardzo niski	niski	niżej średni	średni	wyżej średni	wysoki	bardzo wysoki	najwyższy
Przedział punktowy	0-9	10-13	14-17	18-22	23-27	28-31	32-34	35-37	38-40
Procent wyników	3,1	7,6	11,3	17,3	20,2	17,3	12,1	8,4	2,7

Wartości przedziałów punktowych wyników odpowiadające skalom znormalizowanym na przestrzeni lat 2002-2010 można sprawdzić na stronie internetowej Okręgowej Komisji Egzaminacyjnej w Gdańsku (www.oke.gda.pl) w opracowaniu *Normalizacja wyników sprawdzianów*.

Na Rysunku 15. przedstawiono porównanie wyników zdających na skali staninowej w województwie pomorskim i w kraju.

Rysunek 15. Rozkład liczebności wyników zdających w województwie pomorskim i w kraju na skali staninowej – zestaw S-1-102



W województwie pomorskim procent zdających osiągających wyniki w staninach od 1. do 4. jest większy niż w kraju, w staninach od 5. do 9. – mniejszy.

Aby ustalić stopień osiągnięć uczniów w obszarach standardów wymagań egzaminacyjnych, dla każdej z dziewięciu wyróżnionych grup uczniów o wynikach w tych samych staninach

obliczono oddzielnie procent punktów uzyskanych w poszczególnych obszarach standardów wymagań i z zestawu zadań (Tabela 36.).

Tabela 36. Procent punktów uzyskanych przez zdających z województwa o wynikach w kolejnych staninach z uwzględnieniem obszarów standardów wymagań – zestaw S-1-102

Obszar standardu	Procent punktów uzyskanych przez uczniów w staninie								
	1	2	3	4	5	6	7	8	9
<i>Czytanie</i>	39	52	60	68	76	82	86	89	94
<i>Pisanie</i>	10	21	32	43	53	64	74	84	95
<i>Rozumowanie</i>	16	26	36	50	70	84	92	96	99
<i>Korzystanie z informacji</i>	17	26	36	49	61	72	81	88	95
<i>Wykorzystywanie wiedzy w praktyce</i>	10	17	25	37	52	66	80	91	99
Zestaw zadań	19	29	39	50	63	74	82	90	96

Na podstawie procentu punktów uzyskanych przez uczniów z poszczególnych stanin można stwierdzić, że stopień opanowania przez zdających sprawdzanych umiejętności we wszystkich obszarach standardów wymagań jest tym wyższy, im w wyższym staninie znajduje się wynik uczniów.

Obliczono również procent punktów uzyskanych w obszarach standardów wymagań dla trzech wyróżnionych stref wyników (Tabela 37.). Pierwsza strefa obejmuje uczniów, których wyniki mieszczą się w trzech pierwszych staninach (od 0 do 17 punktów); są to uczniowie zagrożeni niskimi wynikami, którzy nie spełnili normy osiągnięć ustalonej pod kątem ich przyszłego rozwoju. Do drugiej strefy należą uczniowie o wynikach ze środkowych staninów: 4., 5. i 6. (od 18 do 31 punktów). W trzeciej strefie znaleźli się uczniowie o znacznym potencjale edukacyjnym, których wyniki mieszczą się w staninach: 7., 8. i 9. (od 32 do 40 punktów).

Tabela 37. Procent punktów uzyskanych przez zdających z województwa w strefach wyników z uwzględnieniem standardów wymagań – zestaw S-1-102

Obszar standardu	Procent uzyskanych punktów w strefie wyników		
	od 0 do 17 pkt	od 18 do 31 pkt	od 32 do 40 pkt
<i>Czytanie</i>	54	75	88
<i>Pisanie</i>	25	53	80
<i>Rozumowanie</i>	29	68	95
<i>Korzystanie z informacji</i>	30	60	85
<i>Wykorzystywanie wiedzy w praktyce</i>	20	51	86
Zestaw zadań	33	62	87

W województwie pomorskim w strefie wyników niskich znalazło się 24% uczniów, a w strefie wyników wysokich – 22 %.

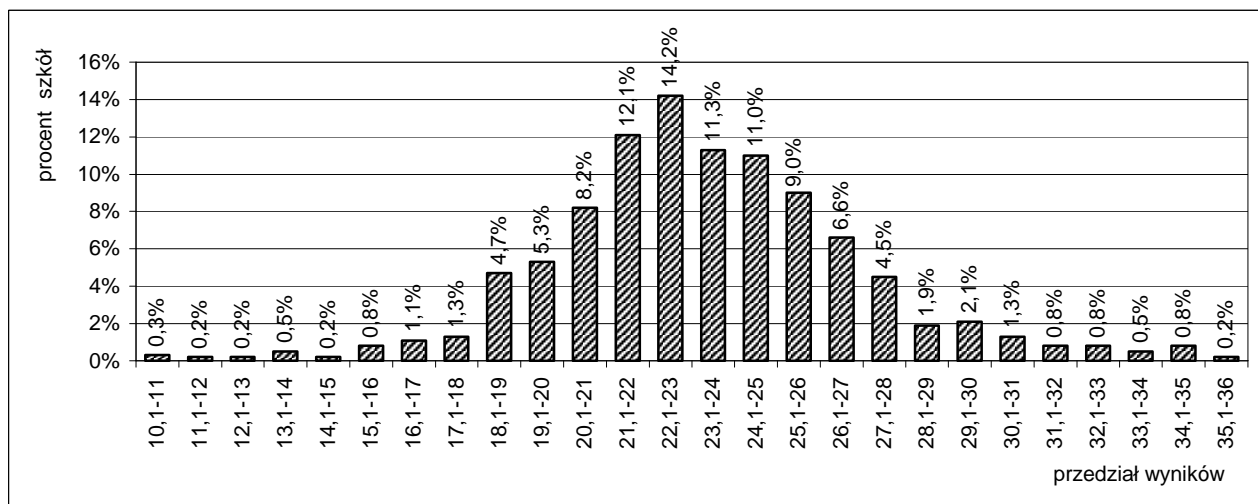
1.3. Wyniki szkół

1.3.1. Średnie wyniki szkół

Zadania z zestawu standardowego rozwiązywali uczniowie z 620 szkół podstawowych w województwie pomorskim. Średnie wyniki szkół mieszczą się w przedziale od 10,5 punktu (wynik najniższy – jedna szkoła) do 35,2 punktu (wynik najwyższy – jedna szkoła). Średni wynik to 23,33 punktu. Najczęściej występujący wynik – 25 punktów uzyskało 13 szkół (2,1%).

Na Rysunku 16. przedstawiono rozkład liczebności średnich wyników szkół w województwie.

Rysunek 16. Rozkład liczebności średnich wyników szkół w województwie pomorskim – zestaw S-1-102



1.3.2. Wyniki szkół z uwzględnieniem ich lokalizacji

Różnica w średnim wyniku pomiędzy szkołami zlokalizowanymi w miastach o liczbie mieszkańców powyżej 100 tysięcy a szkołami wiejskimi wyniosła ok. 10 punktów procentowych.

Zróznicowanie średnich wyników szkół w wyróżnionych czterech warstwach przedstawiono w Tabeli 38.

Tabela 38. Średnie wyniki szkół w województwie z uwzględnieniem ich lokalizacji – zestaw S-1-102

Lokalizacja szkoły	Wynik średni	Wartość wskaźnika dla szkół w województwie
Wieś	w punktach	22,2
	w procentach	56
Miasto do 20 tys. mieszkańców	w punktach	23,3
	w procentach	58
Miasto od 20 tys. do 100 tys. mieszkańców	w punktach	24,9
	w procentach	62
Miasto powyżej 100 tys. mieszkańców	w punktach	26,4
	w procentach	66

1.3.3. Wyniki szkół z uwzględnieniem statusu szkoły

W Tabeli 39. podano zróznicowanie średnich wyników szkół w powiatach województwa pomorskiego z uwzględnieniem statusu szkoły.

Tabela 39. Średnie wyniki szkół w powiatach z uwzględnieniem statusu szkoły – zestaw S-1-102

Powiat	Szkoły publiczne		Szkoły niepubliczne		Szkoły w powiecie ogółem	
	Wynik średni		Wynik średni		Wynik średni	
	w pkt	w %	w pkt	w %	w pkt	w %
bytowski	21,5	54	–	–	21,5	54
chojnicki	23,5	59	–	–	23,5	59
człuchowski	21,7	54	–	–	21,7	54
gdański	22,0	55	27,0	67	22,4	56
kartuski	22,8	57	24,3	61	22,8	57

Powiat	Szkoły publiczne		Szkoły niepubliczne		Szkoły w powiecie ogółem	
	Wynik średni		Wynik średni		Wynik średni	
	w pkt	w %	w pkt	w %	w pkt	w %
kościerski	22,9	57	20,8	52	22,8	57
kwidzyński	22,7	57	–	–	22,7	57
łęborski	22,0	55	24,0	60	22,1	55
malborski	22,2	55	–	–	22,2	55
nowodworski	22,3	56	10,5	26	21,5	54
pucki	22,6	56	–	–	22,6	56
słupski	21,9	55	17,5	44	21,6	54
starogardzki	23,0	58	–	–	23,0	58
sztumski	22,4	56	–	–	22,4	56
tczewski	22,7	57	–	–	22,7	57
wejherowski	23,2	58	29,7	74	23,9	60
m. Gdańsk	24,9	62	29,0	72	25,6	64
m. Gdynia	27,6	69	31,2	78	27,9	70
m. Słupsk	24,8	62	30,3	76	25,3	63
m. Sopot	26,2	65	34,1	85	27,8	69
Województwo pomorskie	23,1	58	27,2	68	23,3	58

Średnie wyniki szkół publicznych w poszczególnych powiatach wahają się od 54% do 69%, natomiast średnie wyniki szkół niepublicznych – od 54% do 70%.

1.3.4. Wyniki szkół na skali znormalizowanej

Do porównania wyników uzyskanych przez każdą szkołę z wynikami innych szkół wykorzystuje się dziewięciostopniową skalę staninową. Można na jej podstawie określić, ile szkół uzyskało taki sam lub podobny wynik oraz obliczyć, ile szkół uzyskało wyniki niższe, a ile wyższe. Przedziały punktowe tej skali wyznaczono w Wydziale Sprawdzianów dla Uczniów Szkół Podstawowych Centralnej Komisji Egzaminacyjnej.

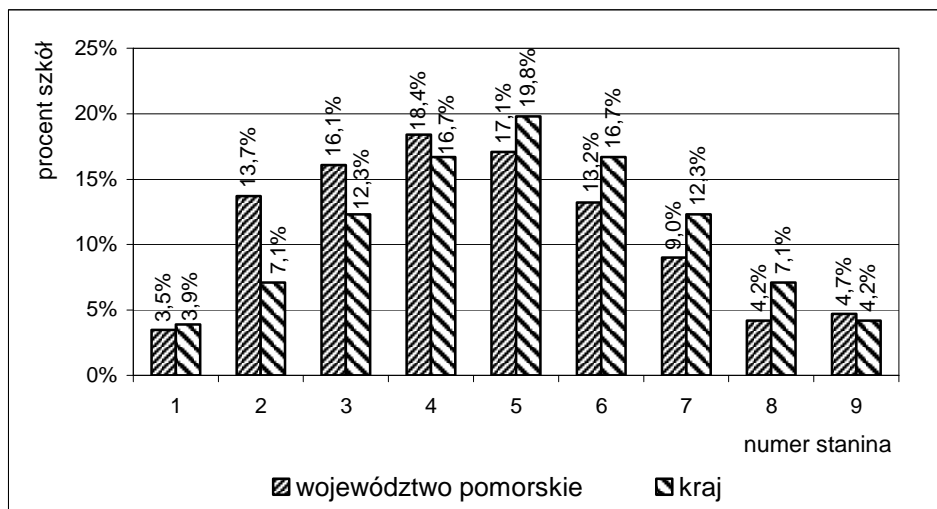
W Tabeli 40. przedstawiono odpowiadające kolejnym staninom przedziały punktowe średnich wyników szkół w 2010 roku.

Tabela 40. Średnie wyniki szkół w kraju na skali staninowej – zestaw S-1-102

Numer stanina	1	2	3	4	5	6	7	8	9
Nazwa stanina	najniższy	bardzo niski	niski	niżej średni	średni	wyżej średni	wysoki	bardzo wysoki	najwyższy
Przedział punktowy	7,6-18,5	18,6-20,3	20,4-21,8	21,9-23,2	23,3-24,8	24,9-26,2	26,3-27,8	27,9-29,9	30,0-37,7
Procent wyników	3,9	7,1	12,3	16,7	19,8	16,7	12,3	7,1	4,2

Na Rysunku 17. przedstawiono porównanie średnich wyników szkół w województwie pomorskim i w kraju na skali staninowej.

Rysunek 17. Rozkład średnich wyników szkół w województwie pomorskim i w kraju na skali staninowej – zestaw S-1-102



W województwie pomorskim procent szkół osiągających średnie wyniki w staninach od 2. do 4. jest znacząco wyższy niż w kraju, natomiast w staninach 1. i od 5. do 8. – mniejszy. W staninie najwyższym procent szkół z województwa jest nieco wyższy niż w kraju.

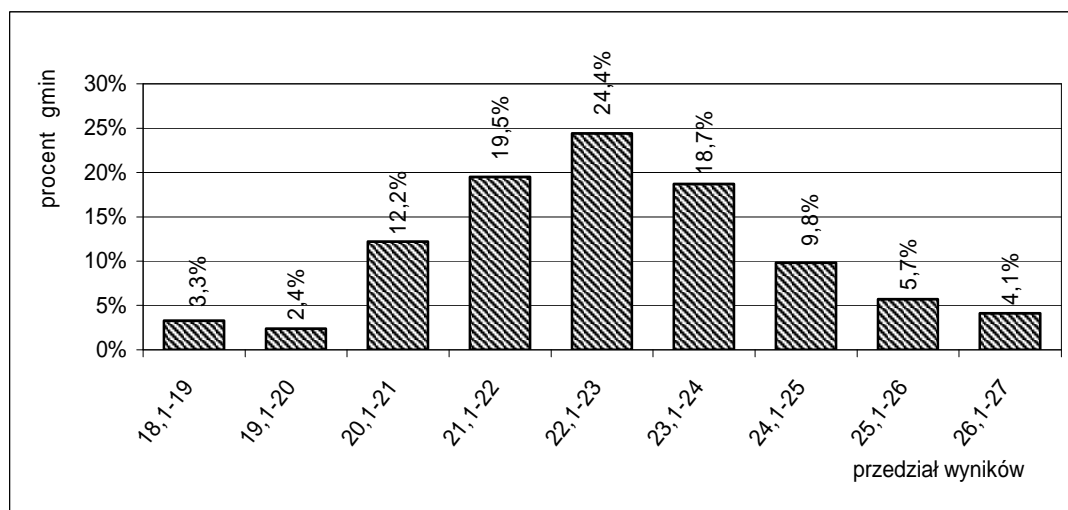
Wynik średni szkół w województwie (23,33 punktu) mieści się w staninie 5. – średnim. Modalna wynosi 25 punktów; wynik ten mieści się w przedziale 24,9 – 26,2 punktów (stanin wyżej średni), w którym znalazło się łącznie 65 szkół. 39 szkół (6,3%) usytuowało się w staninie najwyższym, natomiast 35 szkół (5,6%) w staninie najniższym.

1.4. Wyniki gmin

Średni wynik 123 gmin w województwie pomorskim wynosi 22,6 punktu. Najczęściej występujący średni wynik gminy – także 22,6 punktu – odnotowano w 7 gminach. Najwyższy średni wynik uzyskali szóstoklasiści z Gdyni (27,8 punktu), a najniższy – 18 punktów – uczniowie z gminy Gniewino.

Rozkład liczebności średnich wyników gmin uzyskanych przez zdających w województwie pomorskim przedstawia Rysunek 18.

Rysunek 18. Rozkład średnich wyników gmin w województwie pomorskim – zestaw S-1-102



Zestawienie średnich wyników sprawdzianu 2010 w gminach zamieszczono w Załączniku 2. do niniejszego sprawozdania. Zawiera on również dane dla każdej gminy dotyczące liczb uczniów, których wyniki znalazły się w strefach wyników niskich, średnich i wysokich.

2. Wyniki zdających słabo widzących i niewidomych (zestawy dostosowane – S-4-102, S-5-102 i S-6-102)

2.1. Opis zestawu zadań

Zestawy egzaminacyjne przeznaczone do sprawdzenia stopnia opanowania umiejętności przez uczniów słabo widzących i niewidomych zostały dostosowane pod względem treści niektórych zadań oraz wielkości czcionki. W zestawie S-4-102 zastosowano czcionkę o wielkości 16 punktów, w zestawie S-5-102 – czcionkę o wielkości 24 punkty, a w zestawie S-6-102 – pismo Braille'a. Opisy tych zestawów są analogiczne do opisu zestawu standardowego zamieszczonego w punkcie 1.1. niniejszego rozdziału.

2.2. Ogólne wyniki zdających

Wartości wskaźników statystycznych wyników uczniów słabo widzących oraz niewidomych uzyskanych za rozwiązanie zadań z zestawów dostosowanych przedstawiono w Tabeli 41.

Tabela 41. Wartości wskaźników statystycznych wyników zdających w województwie – zestawy S-4-102, S-5-102 i S-6-102

Wskaźnik statystyczny	Wartość wskaźnika w woj. pomorskim
Liczebność	52
Wynik minimalny	5
Wynik maksymalny	35
Wynik średni	17,96
Wynik średni w procentach	45
Modalna	26
Odchylenie standardowe	7,39

Spośród 52 szóstoklasistów rozwiązujących zadania z zestawów dostosowanych dla uczniów słabo widzących i niewidomych około 70% uczniów uzyskało wyniki w przedziale od 10 do 26 punktów.

2.3. Wyniki zdających w obszarach standardów wymagań

Wartości wskaźników statystycznych wyników w obszarach standardów wymagań egzaminacyjnych przeznaczonych dla uczniów słabo widzących i niewidomych przedstawiono w Tabeli 42.

Tabela 42. Wartości wskaźników statystycznych wyników zdających z województwa w obszarach standardów wymagań – zestawy S-4-102, S-5-102 i S-6-102

Wskaźnik statystyczny	Wartość wskaźnika w obszarze*				
	I	II	III	IV	V
Wynik średni w punktach	6,4	3,6	3,8	1,7	2,5
Wynik średni w procentach	64	36	47	43	31

* obszary umiejętności szóstoklasistów: I – czytanie (0-10 pkt), II – pisanie (0-10 pkt), III – rozumowanie (0-8 pkt), IV – korzystanie z informacji (0-4 pkt), V – wykorzystywanie wiedzy w praktyce (0-8 pkt)

Uczniowie z województwa wykazali się najwyższymi umiejętnościami w obszarze *czytanie*, natomiast najwięcej problemów sprawiło im wykonanie zadań z obszaru *wykorzystywanie wiedzy w praktyce*.

3. Wyniki zdających słabo słyszących i niesłyszących (zestaw dostosowany – S-7-102)

3.1. Opis zestawu zadań

Uczniowie słabo słyszący i niesłyszący, realizujący program nauczania zarówno w szkołach masowych, jak i w placówkach specjalistycznych, rozwiązywali zadania z zestawu S-7-102 o treści dostosowanej do ich dysfunkcji. Zestaw ten był testem tematycznym, przeznaczonym do sprawdzenia stopnia opanowania przez szóstoklasistów umiejętności opisanych w standardach wymagań.

Na rozwiązanie wszystkich zadań przewidziano 60 minut, a na podstawie zaleceń poradni psychologiczno-pedagogicznej czas ten mógł być przedłużony o 30 minut.

Zestaw składał się z 20 zadań zamkniętych oraz 7 otwartych. Za poprawne wykonanie wszystkich zadań uczeń mógł otrzymać 40 punktów – po 20 pkt za zadania zamknięte i otwarte.

Sprawdzono umiejętności z pięciu obszarów standardów wymagań egzaminacyjnych: *czytania, pisanie, rozumowania, korzystania z informacji, wykorzystywania wiedzy w praktyce*.

Udział punktów możliwych do uzyskania za każdy z tych obszarów przedstawia Tabela 43.

Tabela 43. Plan zestawu zadań S-7-102

Nr obszaru standardu	Obszar standardu wymagań	Liczba punktów	Waga	Numery zadań/kryteriów
I	<i>Czytanie</i>	10	25%	1, 2, 3, 4, 6, 7, 11, 12, 13, 14
II	<i>Pisanie</i>	10	25%	25 (II), 26 (I), 27 (I, II)
III	<i>Rozumowanie</i>	8	20%	9, 10, 16, 17, 24 (I, II)
IV	<i>Korzystanie z informacji</i>	4	10%	5, 18, 19, 20
V	<i>Wykorzystywanie wiedzy w praktyce</i>	8	20%	8, 15, 21 (I), 22 (I), 23 (I, II), 25 (I)
	Razem	40	100%	

Umiejętności z obszaru *czytanie* sprawdzono dziesięcioma zadaniami zamkniętymi. W zakresie tej umiejętności badano czytanie tekstu literackiego, tekstu popularnonaukowego, i posługiwanie się terminem literackim.

Umiejętności z obszaru *pisanie* sprawdzono trzema zadaniami otwartymi. W dwóch z nich uczeń formułował odpowiedzi na pytania, a w trzecim – redagował wypowiedź na podany temat.

Umiejętności z obszaru *rozumowanie* sprawdzono czterema zadaniami zamkniętymi oraz jednym zadaniem otwartym, w którym uczeń samodzielnie dwukrotnie ustalał sposób rozwiązania.

Umiejętności z obszaru *korzystanie z informacji* sprawdzono czterema zadaniami zamkniętymi, w których uczeń posługiwał się źródłem informacji.

Umiejętności z obszaru *wykorzystywanie wiedzy w praktyce* sprawdzono dwoma zadaniami zamkniętymi oraz czterema zadaniami otwartymi. Uczniowie wykonywali obliczenia dotyczące długości i wykorzystywali w sytuacjach praktycznych własności liczb.

3.2. Ogólne wyniki zdających

W Tabeli 44. przedstawiono wartości wskaźników statystycznych wyników uczniów uzyskanych za rozwiązanie zadań z zestawu przeznaczonego dla uczniów słabo słyszących i niesłyszących.

Tabela 44. Wartości wskaźników statystycznych wyników zdających w województwie – zestaw S-7-102

Wskaźnik statystyczny	Wartość wskaźnika w woj. pomorskim
Liczebność	82
Wynik minimalny	0
Wynik maksymalny	39
Wynik średni	23,45
Wynik średni w procentach	59
Modalna	20*
Odchylenie standardowe	9,07

* Istnieje wiele wartości modalnych. Podano wartość najmniejszą.

Wśród 82 szóstoklasistów rozwiązujących zadania z zestawu dostosowanego dla uczniów słabo słyszących i niesłyszących około 70% uczniów uzyskało wyniki mieszczące się w przedziale od 13 do 33 punktów.

3.3. Wyniki zdających w obszarach standardów wymagań

Wartości wskaźników statystycznych wyników w obszarach standardów wymagań egzaminacyjnych dla zestawu przeznaczonego dla uczniów słabo słyszących i niesłyszących przedstawiono w Tabeli 45.

Tabela 45. Wartości wskaźników statystycznych wyników zdających w województwie pomorskim w obszarach standardów wymagań – zestaw S-7-102

Wskaźnik statystyczny	Wartość wskaźnika w obszarze*				
	I	II	III	IV	V
Wynik średni w punktach	7,1	6,8	3,6	2,5	3,5
Wynik średni w procentach	71	68	45	63	44

* obszary umiejętności szóstoklasistów: I – czytanie (0-10 pkt), II – pisanie (0-10 pkt), III – rozumowanie (0-8 pkt), IV – korzystanie z informacji (0-4 pkt), V – wykorzystywanie wiedzy w praktyce (0-8 pkt)

Najlepiej zostały opanowane przez uczniów umiejętności z obszarów *czytanie* i *pisanie*. Najwięcej problemów sprawiły uczniom zadania z obszarów *wykorzystywanie wiedzy w praktyce* i *rozumowanie*.

4. Wyniki zdających z upośledzeniem umysłowym w stopniu lekkim (zestaw dostosowany – S-8-102)

4.1. Opis zestawu zadań

Uczniowie z upośledzeniem umysłowym w stopniu lekkim rozwiązywali zadania z zestawu S-8-102 zatytułowanego *Wycieczki* o treści dostosowanej do ich dysfunkcji. Zestaw ten był testem

tematycznym, przeznaczonym do sprawdzenia stopnia opanowania przez zdających umiejętności opisanych w standardach wymagań egzaminacyjnych.

Na rozwiązanie wszystkich zadań przewidziano 60 minut, a na podstawie zaleceń poradni psychologiczno-pedagogicznych czas ten mógł być wydłużony o 30 minut.

Zestaw składał się z 27 zadań (17 zamkniętych oraz 10 otwartych). Za poprawne wykonanie wszystkich zadań uczeń mógł otrzymać 40 punktów.

Sprawdzono umiejętności z pięciu obszarów standardów wymagań egzaminacyjnych: *czytania, pisania, rozumowania, korzystania z informacji, wykorzystywania wiedzy w praktyce*. Udział punktów możliwych do uzyskania za każdy z tych obszarów przedstawia Tabela 46.

Tabela 46. Plan zestawu zadań S-8-102

Nr obszaru standardu	Obszar standardu wymagań	Liczba punktów	Waga	Numery zadań/kryteriów
I	<i>Czytanie</i>	9	22,5%	1 (I), 2, 12, 14, 20, 21, 23, 27
II	<i>Pisanie</i>	8	20%	11 (I-V)
III	<i>Rozumowanie</i>	9	22,5%	1 (II), 3, 4 (I), 6, 7, 13, 15, 18 (I), 19
IV	<i>Korzystanie z informacji</i>	2	5%	17, 22
V	<i>Wykorzystywanie wiedzy w praktyce</i>	12	30%	4 (II), 5, 8, 9, 10, 16, 18 (II), 24, 25, 26
Razem		40	100%	

Umiejętności z obszaru *czytanie* sprawdzono pięcioma zadaniami zamkniętymi oraz trzema zadaniami otwartymi. W zakresie tej umiejętności badano czytanie tekstu popularnonaukowego, użytkowego, odczytywanie danych z tabeli oraz odczytywanie symboli z planu.

Umiejętności z obszaru *pisanie* badano jednym zadaniem otwartym, w którym uczeń formułował wypowiedź na podany temat.

Umiejętności z obszaru *rozumowanie* sprawdzono trzema zadaniami zamkniętymi oraz sześcioma zadaniami otwartymi, w których uczeń m. in. rozpoznawał charakterystyczne cechy i własności liczb oraz ustalał sposób rozwiązania zadań.

Umiejętności z obszaru *korzystanie z informacji* badano dwoma zadaniami zamkniętymi, w których uczeń posługiwał się źródłami informacji.

Umiejętności z obszaru *wykorzystywanie wiedzy w praktyce* sprawdzono siedmioma zadaniami zamkniętymi oraz trzema zadaniami otwartymi.

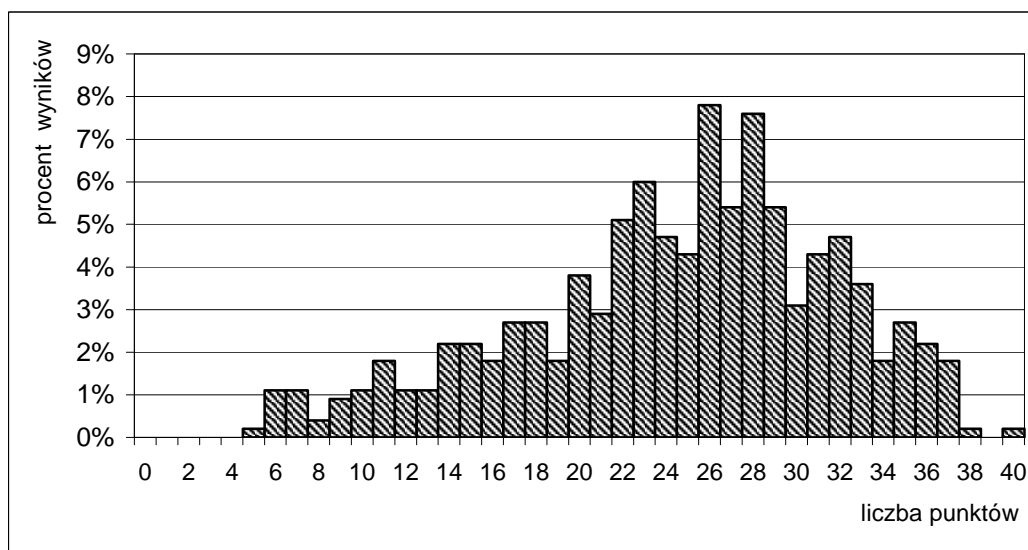
4.2. Ogólne wyniki zdających

W Tabeli 47. przedstawiono wartości wskaźników statystycznych wyników uzyskanych przez uczniów za rozwiązanie zadań z zestawu przeznaczonego dla uczniów z upośledzeniem umysłowym w stopniu lekkim, a na Rysunku 19. przedstawiono rozkład liczebności wyników zdających w województwie pomorskim.

Tabela 47. Wartości wskaźników statystycznych wyników zdających w województwie – zestaw S-8-102

Wskaźnik statystyczny	Wartość wskaźnika w woj. pomorskim
Liczebność	447
Wynik minimalny	5
Wynik maksymalny	40
Wynik średni	24,46
Wynik średni w procentach	61
Modalna	26
Odchylenie standardowe	7,27

Rysunek 19. Rozkład liczebności wyników zdających w województwie pomorskim – zestaw S-8-102



Rozkład wyników jest przesunięty w kierunku wyników wysokich. Wynik najczęściej występujący (26 punkty) jest zbliżony do wartości średniej – uzyskało go 35 (7,8%) zdających. Najniższy spośród wyników zdających w województwie pomorskim (5 punktów) uzyskał jeden uczeń (0,2%), najwyższy (40 punktów) – także jeden uczeń. Około 70% uczniów uzyskało wyniki w przedziale od 17 do 31 punktów.

4.3. Wyniki zdających w obszarach standardów wymagań

Wartości wskaźników statystycznych wyników w obszarach standardów wymagań egzaminacyjnych dla zestawu przeznaczony dla uczniów z upośledzeniem umysłowym w stopniu lekkim przedstawiono w Tabeli 48.

Tabela 48. Wartości wskaźników statystycznych wyników zdających w obszarach standardów wymagań – zestaw S-8-102

Wskaźnik statystyczny	Wartość wskaźnika w obszarze*				
	I	II	III	IV	V
Wynik średni w punktach	6,2	3,9	5,4	1,5	7,5
Wynik średni w procentach	69	49	60	73	62

* obszary umiejętności szóstoklasistów: I – czytanie (0-9 pkt), II – pisanie (0-8 pkt), III – rozumowanie (0-9 pkt), IV – korzystanie z informacji (0-2 pkt), V – wykorzystywanie wiedzy w praktyce (0-12 pkt)

Najmniej problemów sprawiło uczniom wykonanie zadań sprawdzających umiejętności z obszaru *korzystanie z informacji*, natomiast najtrudniejsze okazały się dla nich zadania z obszaru *pisanie*.

Spis tabel

Tabela 1. Liczba wystawionych przez OKE w Gdańsku upoważnień do obserwacji sprawdzianu na terenie województwa pomorskiego	6
Tabela 2. Liczba szkół, w których odbył się sprawdzian i liczba zdających w województwie pomorskim	7
Tabela 3. Liczba uczniów, którzy przystąpili do sprawdzianu w województwie pomorskim z uwzględnieniem typów wypełnionych zestawów egzaminacyjnych	7
Tabela 4. Liczba szkół i liczba uczniów w powiatach województwa pomorskiego z uwzględnieniem typów wypełnionych zestawów egzaminacyjnych	8
Tabela 5. Zestawienie liczby szkół i liczby uczniów w województwie z uwzględnieniem lokalizacji placówki	9
Tabela 6. Liczba szkół i uczniów w powiatach województwa z uwzględnieniem statusu szkoły	9
Tabela 7. Szkoły z różną liczbą klas szóstych z uwzględnieniem lokalizacji placówki	10
Tabela 8. Liczba i procent zdających w powiatach województwa pomorskiego z uwzględnieniem płci	10
Tabela 9. Odsetek zdających z dysleksją rozwojową w województwie z uwzględnieniem lokalizacji szkoły	11
Tabela 10. Liczba uczniów z dysleksją rozwojową w powiatach województwa pomorskiego	11
Tabela 11. Liczba laureatów konkursów przedmiotowych w powiatach województwa pomorskiego	12
Tabela 12. Przekazane do OKE w Gdańsku arkusze obserwacji według grup obserwatorów	13
Tabela 13. Plan standardowego zestawu zadań (S-1-102)	17
Tabela 14. Wartości wskaźników statystycznych wyników zdających w województwie pomorskim i w kraju – zestaw S-1-102	18
Tabela 15. Przedziały punktowe wyników zdających w kraju na skali staninowej – zestaw S-1-102	19
Tabela 16. Średnie wyniki zdających w powiatach województwa pomorskiego – zestaw S-1-102	19
Tabela 17. Wartości wskaźników statystycznych wyników zdających w województwie pomorskim i w kraju w obszarach standardów wymagań – zestaw S-1-102	20
Tabela 18. Poziom opanowania umiejętności z obszaru <i>czytanie</i> przez uczniów z województwa w poszczególnych strefach wyników	21
Tabela 19. Umiejętności z obszaru <i>czytanie</i> badane podczas sprawdzianu	22
Tabela 20. Poziom opanowania umiejętności z obszaru <i>pisanie</i> przez uczniów z województwa w poszczególnych strefach wyników	24
Tabela 21. Umiejętności z obszaru <i>pisanie</i> badane podczas sprawdzianu	24
Tabela 22. Poziom opanowania umiejętności z obszaru <i>rozumowanie</i> przez uczniów z województwa w poszczególnych strefach wyników	32
Tabela 23. Umiejętności z obszaru <i>rozumowanie</i> badane podczas sprawdzianu	33
Tabela 24. Poziom opanowania umiejętności z obszaru <i>korzystanie z informacji</i> przez uczniów z województwa w poszczególnych strefach wyników	35

Tabela 25. Umiejętności z obszaru <i>korzystanie z informacji</i> badane podczas sprawdzianu	35
Tabela 26. Poziom opanowania umiejętności z obszaru <i>wykorzystywanie wiedzy w praktyce</i> przez uczniów z województwa w poszczególnych strefach wyników	37
Tabela 27. Umiejętności z obszaru <i>wykorzystywanie wiedzy w praktyce</i> badane podczas sprawdzianu	37
Tabela 28. Wyniki zdających w powiatach województwa pomorskiego w obszarach standardów wymagań – zestaw S-1-102	39
Tabela 29. Wartości wybranych wskaźników statystycznych wyników zdających w województwie i w kraju z uwzględnieniem lokalizacji szkół – zestaw S-1-102	40
Tabela 30. Wartości wyniku średniego zdających z województwa w obszarach standardów wymagań z uwzględnieniem lokalizacji szkół – zestaw S-1-102	40
Tabela 31. Wyniki zdających w powiatach z uwzględnieniem szkół publicznych i niepublicznych – zestaw S-1-102	41
Tabela 32. Wartość wyniku średniego zdających z uwzględnieniem liczby klas szóstych w szkole i lokalizacji placówki – zestaw S-1-102	42
Tabela 33. Wyniki w powiatach z uwzględnieniem płci zdających – zestaw S-1-102	42
Tabela 34. Wyniki zdających w powiatach z uwzględnieniem dysleksji rozwojowej – zestaw S-1-102	43
Tabela 35. Wyniki zdających w kraju na skali staninowej – zestaw S-1-102	44
Tabela 36. Procent punktów uzyskanych przez zdających z województwa o wynikach w kolejnych staninach z uwzględnieniem obszarów standardów wymagań – zestaw S-1-102 ...	45
Tabela 37. Procent punktów uzyskanych przez zdających z województwa w strefach wyników z uwzględnieniem standardów wymagań – zestaw S-1-102	45
Tabela 38. Średnie wyniki szkół w województwie z uwzględnieniem ich lokalizacji – zestaw S-1-102	46
Tabela 39. Średnie wyniki szkół w powiatach województwa pomorskiego z uwzględnieniem statusu szkoły – zestaw S-1-102	46
Tabela 40. Średnie wyniki szkół w kraju na skali staninowej – zestaw S-1-102	47
Tabela 41. Wartości wskaźników statystycznych wyników zdających w województwie pomorskim – zestawy S-4-102, S-5-102 i S-6-102	49
Tabela 42. Wartości wskaźników statystycznych wyników zdających z województwa w obszarach standardów wymagań – zestawy S-4-102, S-5-102 i S-6-102	49
Tabela 43. Plan zestawu zadań S-7-102	50
Tabela 44. Wartości wskaźników statystycznych wyników zdających w województwie – zestaw S-7-102	51
Tabela 45. Wartości wskaźników statystycznych wyników zdających w województwie pomorskim w obszarach standardów wymagań – zestaw S-7-102	51
Tabela 46. Plan zestawu zadań S-8-102	52
Tabela 47. Wartości wskaźników statystycznych wyników zdających w województwie pomorskim – zestaw S-8-102	52
Tabela 48. Wartości wskaźników statystycznych wyników zdających w obszarach standardów wymagań – zestaw S-8-102	53

Spis rysunków

Rysunek 1. Przekazane do OKE w Gdańsku arkusze obserwacji według grup obserwatorów	13
Rysunek 2. Rozkład wyników zdających w województwie pomorskim – zestaw S-1-102	18
Rysunek 3. Procent punktów uzyskanych przez zdających w województwie pomorskim i w kraju w obszarach standardów wymagań – zestaw S-1-102	20
Rysunek 4. Rozkład wyników zdających w województwie w obszarze <i>czytanie</i> – zestaw S-1-102	21
Rysunek 5. Procent punktów uzyskanych za rozwiązanie zadań z obszaru <i>czytanie</i> dla uczniów o wynikach niskich, średnich, wysokich	23
Rysunek 6. Rozkład wyników zdających w województwie w obszarze <i>pisanie</i> – zestaw S-1-102	23
Rysunek 7. Procent punktów uzyskanych za rozwiązanie zadań z obszaru <i>pisanie</i> dla uczniów o wynikach niskich, średnich, wysokich	31
Rysunek 8. Rozkład wyników zdających w województwie w obszarze <i>rozumowanie</i> – zestaw S-1-102	32
Rysunek 9. Procent punktów uzyskanych za rozwiązanie zadań z obszaru <i>rozumowanie</i> dla uczniów o wynikach niskich, średnich, wysokich	34
Rysunek 10. Rozkład wyników zdających w województwie w obszarze <i>korzystanie z informacji</i> – zestaw S-1-102	34
Rysunek 11. Procent punktów uzyskanych za rozwiązanie zadań z obszaru <i>korzystanie z informacji</i> dla uczniów o wynikach niskich, średnich, wysokich	36
Rysunek 12. Rozkład wyników zdających w województwie w obszarze <i>wykorzystywanie wiedzy w praktyce</i> – zestaw S-1-102	36
Rysunek 13. Procent punktów uzyskanych za rozwiązanie zadań z obszaru <i>wykorzystywanie wiedzy w praktyce</i> dla uczniów o wynikach niskich, średnich, wysokich	38
Rysunek 14. Procent poprawnych rozwiązań zadań dla zdających w województwie pomorskim – zestaw S-1-102	39
Rysunek 15. Rozkład liczebności wyników zdających w województwie pomorskim i w kraju na skali staninowej – zestaw S-1-102	44
Rysunek 16. Rozkład liczebności średnich wyników szkół w województwie pomorskim – zestaw S-1-102	46
Rysunek 17. Rozkład średnich wyników szkół w województwie pomorskim i w kraju na skali staninowej – zestaw S-1-102	48
Rysunek 18. Rozkład średnich wyników gmin w województwie pomorskim – zestaw S-1-102 ...	48
Rysunek 19. Rozkład liczebności wyników zdających w województwie pomorskim – zestaw S-8-102	53

Załącznik 1.

**Procent punktów uzyskanych
przez zdających w województwie pomorskim
za umiejętności badane na sprawdzianie w 2010 roku
na skali staninowej**

(zestaw S-1-102)

Zad.	Badana czynność (numer standardu) Uczeń:	Procent punktów uzyskanych w kolejnych staninach									Procent uzyskanych punktów
		1	2	3	4	5	6	7	8	9	
		0-9	10-13	14-17	18-22	23-27	28-31	32-34	35-37	38-40	
1.	określa czas wydarzeń przedstawionych w tekście literackim (1.1)	25	47	62	76	86	94	97	98	100	80
2.	wskazuje cechę charakterystyczną bohatera tekstu literackiego (1.1)	28	49	64	76	85	92	96	98	99	80
3.	rozpoznaje narrację pierwszoosobową w tekście literackim (1.1)	15	32	45	60	74	85	91	96	98	69
4.	określa uczucia bohatera na podstawie przenośnego zwrotu (1.1)	48	69	75	81	86	91	93	96	99	84
5.	korzysta z informacji zawartych w przypisie do tekstu (4.1)	26	38	52	70	83	91	96	98	99	76
6.	wnioskuje na podstawie informacji z tekstu popularnonaukowego (1.1)	21	36	50	66	82	91	96	98	99	74
7.	wybiera tytuł odpowiedni dla całego tekstu popularnonaukowego (1.1)	38	45	53	60	69	77	85	91	98	68
8.	zamienia długość wyrażoną w kilometrach na długość w metrach (5.3)	24	33	43	54	67	81	90	97	99	65
9.	wyznacza liczbę spełniającą warunki zadania (3.7)	28	42	51	62	72	80	89	94	98	69
10.	wnioskuje na podstawie informacji z tekstu literackiego (1.1)	73	89	93	96	98	99	99	100	100	96
11.	rozpoznaje funkcję porównania w tekście literackim (1.1)	27	23	21	17	15	15	19	25	50	19
12.	rozpoznaje rytm jako charakterystyczną cechę fragmentu tekstu (1.1)	28	35	44	49	61	73	82	90	96	61
13.	rozpoznaje uczucia osoby mówiącej w wierszu (1.1)	83	94	97	98	99	99	100	100	100	98
14.	rozpoznaje trójkąt prostokątny równoramienny (3.6)	40	50	56	62	70	79	87	93	98	70
15.	oblicza pole prostokąta (5.3)	11	21	28	48	69	87	95	99	100	63
16.	wskazuje, jaką część całości stanowi wyróżniony fragment obiektu (3.6)	27	49	65	81	91	96	98	99	100	83
17.	wskazuje informacje potrzebne do rozwiązania zadania (3.8)	24	43	60	76	87	93	96	98	100	79
18.	wskazuje termin rozpoczęcia danego wydarzenia (4.1)	14	21	31	41	53	63	74	85	93	52
19.	wskazuje liczbę regionów, w których dane wydarzenie ma miejsce w tym samym przedziale czasowym (4.1)	11	12	15	21	31	44	59	73	89	35
20.	wyznacza przedział czasowy spełniający warunki zadania (4.1)	18	32	47	63	78	89	94	96	99	71
21.	I. oblicza długość przedmiotu z zastosowaniem podanego algorytmu (5.3)	4	9	16	28	45	62	79	93	99	46
	II. wyraża w centymetrach poprawnie obliczoną długość (5.3)	1	2	6	14	29	50	70	87	98	35
22.	I. stosuje porównanie ilorazowe (5.5)	36	60	78	89	96	97	98	99	99	88
	II. stosuje porównanie różnicowe (5.5)	2	8	22	46	68	81	89	95	99	59

Zad.	Badana czynność (numer standardu) Uczeń:	Procent punktów uzyskanych w kolejnych staninach									Procent uzyskanych punktów
		1	2	3	4	5	6	7	8	9	
		0-9	10-13	14-17	18-22	23-27	28-31	32-34	35-37	38-40	
23.	I. oblicza długość rzeczywistą z zastosowaniem podanej skali (5.3)	1	3	6	13	26	44	64	84	99	32
	II. wyraża w kilometrach poprawnie obliczoną długość trasy (5.3)	0	1	2	5	14	30	52	76	97	24
24.	I. oblicza cenę towaru kupionego na raty (3.8)	2	8	22	44	72	87	93	96	99	61
	II. oblicza cenę towaru kupionego za gotówkę (3.8)	1	2	5	17	47	76	91	97	100	46
25.	I. pisze tekst o sukcesie wybranej postaci i o jej drodze do tego sukcesu (2.1)	28	49	62	70	77	83	88	93	98	74
	II. posługuje się funkcjonalnym stylem, bogatym słownictwem służącym realizacji tematu (2.3)	2	9	18	28	41	54	66	81	96	42
	III. buduje tekst poprawny pod względem gramatycznym (2.3)	1	6	12	22	33	43	55	70	90	34
	IV. pisze poprawnie pod względem ortograficznym (2.3)	3	12	27	40	52	66	78	90	98	51
	V. pisze poprawnie pod względem interpunkcyjnym (2.3)	2	9	22	34	46	59	71	83	95	45

Załącznik 2.

**Średnie wyniki sprawdzianu
oraz liczebność uczniów w trzech strefach wyników
w gminach województwa pomorskiego
w 2010 roku**

(zestaw S-1-102)

Załącznik 2. Średnie wyniki sprawdzianu oraz liczebność uczniów w trzech strefach wyników w gminach województwa pomorskiego w 2010 roku (zestaw S-1-102)

Powiat	Nazwa gminy	Wynik średni		Liczba uczniów (w %) w strefie wyników		
		w pkt	w %	niskich	średnich	wysokich
bytowski	Gmina Borzytuchom	20,7	52	42	45	13
	Gmina Czarna Dąbrówka	19,2	48	44	49	7
	Gmina Kołczygłowy	18,9	47	47	41	12
	Gmina Lipnica	23,7	59	21	61	18
	Gmina Parchowo	22,3	56	34	55	11
	Gmina Studzienice	23,6	59	16	68	16
	Gmina Trzebielino	21,2	53	42	51	7
	Gmina Tuchomie	21,3	53	37	52	11
	Miasto i Gmina Bytów	23,1	58	25	56	19
	Miasto i Gmina Miastko	20,8	52	35	56	9
chojnicki	Gmina Chojnice	24,4	61	16	67	17
	Gmina Konarzyny	21,4	53	35	59	6
	Miasto Chojnice	23,6	59	24	58	18
	Miasto i Gmina Brusy	23,6	59	25	59	16
	Miasto i Gmina Czersk	21,0	52	37	52	11
człuchowski	Gmina Człuchów	20,2	51	43	48	9
	Gmina Koczała	23,0	58	29	56	15
	Gmina Przechlewo	24,2	60	25	51	24
	Gmina Rzeczenica	22,4	56	25	66	9
	Miasto Człuchów	24,3	61	22	57	21
	Miasto i Gmina Czarne	22,8	57	29	58	13
	Miasto i Gmina Debrzno	21,0	52	38	53	9
gdański	Gmina Cedry Wielkie	22,0	55	28	60	12
	Gmina Kolbudy	21,8	54	36	51	13
	Gmina Pruszcz Gdański	23,4	58	25	59	16
	Gmina Przywidz	21,8	54	29	63	8
	Gmina Pszczółki	23,9	60	20	59	21
	Gmina Suchy Dąb	21,2	53	33	55	12
	Gmina Trąbki Wielkie	21,4	54	38	47	15
	Miasto Pruszcz Gdański	25,7	64	14	62	24
kartuski	Gmina Chmielno	24,4	61	27	48	25
	Gmina Przodkowo	21,2	53	34	56	10
	Gmina Sierakowice	23,2	58	28	52	20
	Gmina Somonino	22,2	55	31	56	13
	Gmina Stężycza	23,2	58	25	61	14
	Gmina Sulęczyń	20,2	51	36	51	13
	Miasto i Gmina Kartuzy	23,8	59	26	52	22
	Miasto i Gmina Żukowo	23,5	59	27	52	21
kościerski	Gmina Dziemiany	22,4	56	32	53	15
	Gmina Karsin	23,6	59	22	59	19
	Gmina Kościerzyna	22,6	56	32	54	14
	Gmina Liniewo	23,4	58	26	53	21
	Gmina Lipusz	22,5	56	36	53	11
	Gmina Nowa Karczma	22,3	56	32	52	16
	Gmina Stara Kiszewa	22,3	56	30	57	13
	Miasto Kościerzyna	24,0	60	24	61	15

Załącznik 2. Średnie wyniki sprawdzianu oraz liczebność uczniów w trzech strefach wyników w gminach województwa pomorskiego w 2010 roku (zestaw S-1-102)

Powiat	Nazwa gminy	Wynik średni		Liczba uczniów (w %) w strefie wyników		
		w pkt	w %	niskich	średnich	wysokich
kwidzyński	Gmina Gardeja	20,5	51	44	38	18
	Gmina Kwidzyn	23,6	59	26	54	20
	Gmina Ryjewo	21,7	54	35	56	9
	Gmina Sadlinki	23,2	58	34	53	13
	Miasto Kwidzyn	26,0	65	16	55	29
	Miasto i Gmina Prabuty	21,7	54	36	54	10
łęborski	Gmina Cewice	23,2	58	26	61	13
	Gmina Nowa Wieś Lęborska	22,2	55	31	54	15
	Gmina Wicko	22,6	57	34	48	18
	Miasto Lębork	23,1	58	29	51	20
	Miasto Łeba	22,6	56	29	56	15
malborski	Gmina Lichnowy	19,6	49	37	57	6
	Gmina Malbork	18,0	45	54	46	0
	Gmina Miłoradz	23,8	60	13	74	13
	Gmina Stare Pole	20,4	51	41	53	6
	Miasto Malbork	25,1	63	17	60	23
	Miasto i Gmina Nowy Staw	22,4	56	31	55	14
nowodworski	Gmina Ostaszewo	21,8	55	31	50	19
	Gmina Stegna	22,5	56	30	54	17
	Gmina Sztutowo	24,0	60	27	53	20
	Miasto Krynica Morska	20,2	50	37	63	0
	Miasto i Gmina Nowy Dwór Gdański	20,9	52	38	51	11
pucki	Gmina Kosakowo	26,2	65	13	55	32
	Gmina Krokowa	20,2	51	42	47	11
	Gmina Puck	21,5	54	33	55	12
	Miasto Hel	24,5	61	27	39	34
	Miasto Jastarnia	24,4	61	18	58	24
	Miasto Puck	24,0	60	25	54	21
	Miasto Władysławowo	24,3	61	21	60	19
słupski	Gmina Damnica	21,5	54	39	51	10
	Gmina Dębica Kaszubska	21,5	54	32	56	11
	Gmina Głównyce	19,1	48	50	43	7
	Gmina Kobylnica	22,7	57	27	57	16
	Gmina Potęgowo	18,6	46	48	47	5
	Gmina Słupsk	23,9	60	28	50	22
	Gmina Smołdzino	20,1	50	31	65	4
	Gmina Ustka	21,4	54	34	54	12
	Miasto Ustka	25,6	64	20	52	28
	Miasto i Gmina Kępice	21,0	53	34	57	9

Załącznik 2. Średnie wyniki sprawdzianu oraz liczebność uczniów w trzech strefach wyników w gminach województwa pomorskiego w 2010 roku (zestaw S-1-102)

Powiat	Nazwa gminy	Wynik średni		Liczba uczniów (w %) w strefie wyników		
		w pkt	w %	niskich	średnich	wysokich
starogardzki	Gmina Bobowo	22,8	57	29	54	17
	Gmina Kaliska	22,6	57	28	59	13
	Gmina Lubichowo	21,2	53	33	59	8
	Gmina Osieczna	23,0	58	30	52	18
	Gmina Osiek	23,0	57	36	47	17
	Gmina Skórcz	22,7	57	28	55	17
	Gmina Smętowo Graniczne	22,9	57	24	60	16
	Gmina Starogard Gdański	22,6	57	28	60	12
	Gmina Zblewo	22,8	57	24	65	11
	Miasto Czarna Woda	21,4	54	31	56	13
	Miasto Skórcz	22,5	56	30	50	20
	Miasto Starogard Gdański	24,2	61	23	55	22
	Miasto i Gmina Skarszewy	21,9	55	36	48	16
sztumski	Gmina Mikołajki Pomorskie	22,0	55	41	41	18
	Gmina Stary Dzierzgoń	21,1	53	35	49	16
	Gmina Stary Targ	22,8	57	32	48	20
	Miasto i Gmina Dzierzgoń	24,8	62	17	60	23
	Miasto i Gmina Sztum	23,0	57	30	53	17
tczewski	Gmina Morzeszczyn	22,1	55	26	55	19
	Gmina Subkowy	24,3	61	23	51	26
	Gmina Tczew	22,6	57	21	66	13
	Miasto Tczew	26,1	65	19	51	30
	Miasto i Gmina Gniew	20,8	52	37	55	8
	Miasto i Gmina Pelplin	21,6	54	33	56	11
wejherowski	Gmina Choczewo	20,7	52	37	50	13
	Gmina Gniewino	18,0	45	51	46	3
	Gmina Linia	21,8	55	31	54	15
	Gmina Luzino	23,2	58	29	54	17
	Gmina Łęczyce	21,5	54	36	49	15
	Gmina Szemud	22,6	56	28	60	12
	Gmina Wejherowo	24,6	62	18	63	19
	Miasto Reda	25,9	65	19	51	30
	Miasto Rumia	25,6	64	20	53	27
	Miasto Wejherowo	25,0	62	21	52	27
Miasto na prawach powiatu	Miasto Gdańsk	26,4	66	16	52	32
	Miasto Gdynia	27,8	69	11	51	38
	Miasto Słupsk	25,3	63	18	58	24
	Miasto Sopot	26,8	67	15	52	33