

Historia – woj. kujawsko-pomorskie

Spis Treści

1.	Struktura i forma egzaminu maturalnego z historii	2
2.	Opis arkuszy egzaminacyjnych ustalonych przez Centralną Komisję Egzaminacyjną na egzamin maturalny z historii w roku szkolnym 2009/2010	2
2.1.	Arkusz poziomu podstawowego	2
2.2.	Arkusz poziomu rozszerzonego	2
3.	Kartoteki arkuszy egzaminacyjnych z historii	3
4.	Wyniki egzaminu maturalnego z historii	6
4.1.	Wybrane wyniki arkuszy poziomu podstawowego i rozszerzonego	7
4.2.	Rozkłady wyników egzaminu w skali znormalizowanej	9
4.3.	Analiza statystyczna wyników arkusza poziomu podstawowego	11
4.3.1.	Podstawowe parametry statystyczne arkusza poziomu podstawowego	11
4.3.2.	Łatwość zadań i rozkład wyników tych zadań	11
4.3.3.	Analiza stopnia wykonania zadań arkusza poziomu podstawowego w obszarach standardów wymagań egzaminacyjnych	14
4.4.	Analiza statystyczna wyników arkusza poziomu rozszerzonego	17
4.4.1.	Podstawowe parametry statystyczne arkusza poziomu rozszerzonego	17
4.4.2.	Łatwość zadań i rozkład wyników tych zadań	17
4.4.3.	Analiza stopnia wykonania zadań arkusza poziomu rozszerzonego w obszarach standardów wymagań egzaminacyjnych	20
4.5.	Porównanie stopnia wykonania zadań arkuszy egzaminacyjnych w obszarach standardów wymagań egzaminacyjnych	22
4.6.	Porównanie stopnia wykonania zadań arkuszy egzaminacyjnych w zakresie treści odnoszących się do poszczególnych epok historycznych	27
4.6.1.	Porównanie stopnia wykonania zadań arkusza poziomu podstawowego w zakresie treści odnoszących się do poszczególnych epok i okresów historycznych	23
4.6.2.	Porównanie stopnia wykonania zadań arkusza poziomu rozszerzonego w zakresie treści odnoszących się do poszczególnych epok i okresów historycznych	24
4.6.3.	Porównanie stopnia wykonania zadań poszczególnych części arkusza poziomu rozszerzonego	24
5.	Analiza jakościowa zadań egzaminacyjnych	25
5.1.	Analiza jakościowa zadań arkusza poziomu podstawowego	25
5.2.	Analiza jakościowa zadań arkusza poziomu rozszerzonego	27
6.	Podsumowanie i wnioski	29



1. Struktura i forma egzaminu maturalnego z historii

Do egzaminu maturalnego z historii, który odbył się 17 maja 2010 r., przystąpili absolwenci: liceów ogólnokształcących (LO), liceów profilowanych (LP), uzupełniających liceów ogólnokształcących (LU) i techników (T).

Egzamin maturalny z historii jest egzaminem zewnętrznym i ma formę pisemną.

Absolwenci mogli wybrać historię jako przedmiot dodatkowy, zdawany na poziomie podstawowym lub rozszerzonym.

Egzamin na poziomie podstawowym trwał 120 minut i polegał na rozwiązaniu zadań arkusza egzaminacyjnego zawierającego test wiedzy i umiejętności z zakresu wymagań dla poziomu podstawowego.

Egzamin na poziomie rozszerzonym trwał 180 minut i polegał na rozwiązaniu w części I testu wiedzy i umiejętności, w częściach II i III zadań z zakresu wymagań dla poziomu rozszerzonego, sprawdzających umiejętności pracy z materiałem źródłowym, interpretowania oraz syntetyzowania, a także umiejętności formułowania wypowiedzi pisemnej.

Wyniki egzaminu zamieszczone na świadectwie dojrzałości wyrażone są w skali procentowej.

2. Opis arkuszy egzaminacyjnych ustalonych przez Centralną Komisję Egzaminacyjną na egzamin maturalny z historii w roku szkolnym 2009/2010

Zadania zawarte w arkuszach egzaminacyjnych sprawdzały umiejętności odpowiadające standardom wymagań egzaminacyjnych z historii. Pozwalały maturzystom wykazać się:

- znajomością faktografii i terminologii historycznej w stopniu umożliwiającym rozumienie przeszłości,
- umiejętnością stosowania faktografii i terminologii historycznej do wyjaśnienia procesu historycznego,
- umiejętnością przedstawiania oraz oceniania wydarzeń i zjawisk historycznych, a także formułowania przejrzystej i logicznej wypowiedzi pisemnej.

2.1. Arkusz poziomu podstawowego

Arkusz dla poziomu podstawowego zawierał 37 zadań, w tym zadania złożone (dwu-, trzyczęściowe), w których poszczególne części badały różne umiejętności. Zadania otwarte i zamknięte różnego typu obejmowały historię Polski i historię powszechną oraz sprawdzały wiadomości i umiejętności określone w standardach wymagań egzaminacyjnych z historii dla poziomu podstawowego. Poszczególne zadania uwzględniały – zgodnie z podstawą programową – historię polityczną, społeczno-gospodarczą oraz historię kultury we wszystkich epokach historycznych (od starożytności poprzez średniowiecze, czasy nowożytne, wiek XIX do końca XX wieku).

W arkuszu dla poziomu podstawowego:

- jedno zadanie było punktowane w skali 0-1,
- siedemnaście zadań było punktowanych w skali 0-2,
- trzynaście zadań było punktowanych w skali 0-3,
- cztery zadania były punktowane w skali 0-4,
- dwa zadania były punktowane w skali 0-5.

Za poprawne rozwiązanie wszystkich zadań w arkuszu egzaminacyjnym zdający mógł uzyskać maksymalnie 100 punktów.

2.2. Arkusz poziomu rozszerzonego

Arkusz dla poziomu rozszerzonego składał się z trzech części. Część I to test sprawdzający wiadomości i umiejętności ustalone w standardach wymagań egzaminacyjnych z historii. Zadania



otwarte i zamknięte różnego typu obejmowały historię Polski i historię powszechną. Za poprawne rozwiązanie 15 zadań zdający mógł otrzymać 20 punktów.

Poszczególne zadania w tej części uwzględniały – zgodnie z podstawą programową – historię polityczną, historię społeczno-gospodarczą oraz historię kultury we wszystkich epokach historycznych (od starożytności poprzez średniowiecze, czasy nowożytne, wiek XIX po drugą połowę XX wieku).

W arkuszu dla poziomu rozszerzonego w części I (test):

- dziesięć zadań było punktowanych w skali 0-1,
- pięć zadań było punktowanych w skali 0-2.

Części II i III zostały zatytułowane *Polska i Francja w Europie od średniowiecza do XX w.* Zdający wykonywali polecenia do zamieszczonych w arkuszu różnorodnych źródeł wiedzy historycznej i pisali wypracowanie na jeden z dwóch zaproponowanych tematów. W części II uczniowie rozwiązywali 8 zadań, związanych z analizą źródeł. Skonstruowano je do fragmentów różnorodnych źródeł: mapy, źródła ikonograficznego oraz źródeł pisanych (m.in. fragmentu kroniki średniowiecznej, fragmentów źródeł z XIX wieku oraz współczesnych). Trzy zadania odnosiły się do dziejów średniowiecza, cztery dotyczyły XIX wieku, a jedno przełomu XIX/XX wieku.

W arkuszu dla poziomu rozszerzonego w części II (analiza źródeł):

- sześć zadań było punktowanych w skali 0-1,
- dwa zadania były punktowane w skali 0-2.

Za poprawne rozwiązanie zadań z części II zdający mogli uzyskać 10 punktów.

W części III arkusza zdający pisali wypracowanie. Tematy dotyczyły dziejów Polski i Francji. Zgodnie z zapisami w *Informatorze maturalnym/Historia/od 2008 roku* zaproponowane tematy wpisały się w główne zagadnienie części II i III arkusza dla poziomu rozszerzonego oraz poruszały problemy z innych epok historycznych niż zamieszczone materiały źródłowe. Za poprawne wypracowanie zdający mógł otrzymać 20 punktów.

W całym arkuszu dla poziomu rozszerzonego:

- szesnaście zadań było punktowanych w skali 0-1,
- siedem zadań było punktowane w skali 0-2,
- jedno zadanie było punktowane w skali 0-20.

Wszystkie zadania w części II i III arkusza sprawdzały wiadomości i umiejętności opisane w standardach dla poziomu rozszerzonego i obejmowały wiadomości i umiejętności zawarte w podstawie programowej historii.

3. Kartoteki arkuszy egzaminacyjnych z historii

W Tabeli 1. zamieszczono kartotekę arkusza poziomu podstawowego, w Tabeli 2. – kartotekę arkusza poziomu rozszerzonego. Kartoteki te zawierają informację o sprawdzanych umiejętnościach, których znajomością powinien wykazać się zdający, przyporządkowany im numer standardu oraz numery zadań wraz z maksymalną liczbą punktów, które można było uzyskać za ich rozwiązanie.

**Tabela 1. Kartoteka arkusza egzaminacyjnego – poziom podstawowy**

Zadanie/ części zadań	Badana czynność Zdający:	Epoka	Zakres treści ze standardu I	Standard	Liczba pkt	Typ zadania
1.	A. rozpoznaje cechy sztuki egipskiej	A	I.9.1	II.6	2	O
	B. umieszcza obiekt w kręgu kulturowym		I.9.1	II.6	1	O
2.	A. rozpoznaje postać historyczną, uogólniając informacje	A	I.6.3	II.5	1	O
	B. umieszcza obiekt w przestrzeni		I.7.3	II.1	1	Z
3.	umieszcza wydarzenia w czasie i przestrzeni	A	I.5.2	II.1	4	Z
4.	A. rozpoznaje cechy cywilizacji rzymskiej	A	I.9.1	II.6	1	O
	B. zna korzenie antyczne współczesnych zjawisk kulturowych			I	1	O
5.	A. umieszcza w przestrzeni zjawisko społeczne	A	I.5.4	II.1	1	O
	B. rozpoznaje i nazywa negatywne zjawisko w życiu społecznym			II.5	1	O
6.	umieszcza budowle obronne w przestrzeni	A	I.8.1	II.1	3	O
7.	A. porównuje okoliczności wydarzeń i formułuje wniosek	B	I.5.6	III.1	1	O
	B. zna wydarzenie – wskazuje postać w nim występującą			I	1	Z
8.	podaje informacje dotyczące początków chrześcijaństwa w Europie	B	I.7.5	I	2	O
9.	rozpoznaje prawidłowe użycie terminów historycznych	B	I.2.7 I.3.7	I	2	Z
10.	zna dokonania postaci – rozpoznaje postaci świętych	B	I.6.12	I	4	O
11.	A. rozpoznaje style w sztuce	B/C	I.9.5	II.6	2	Z
	B. wskazuje style sztuki średniowiecza			I	2	Z
12.	ocenia prawdziwość wniosków na podstawie materiału statystycznego	B	I.4.10	III.2	2	Z
13.	A. identyfikuje postać króla, uogólniając informacje	B	I.6.11 I.5.6 I.1.8	II.5	1	O
	B. rozpoznaje wydarzenie, uogólniając informacje			II.5	1	O
	C. rozpoznaje wydarzenie, uogólniając informacje			II.5	1	O
14.	A. rozpoznaje postać, uogólniając informacje	C	I.6.11	II.5	1	O
	B. korzysta ze źródła i podaje osiągnięcia			II.7	2	O
15.	podaje pojęcia z zakresu historii wojskowości	C	I.5.11	I	3	O
16.	podaje informacje dotyczące zmian terytorialnych państwa polskiego	C	I.1.8 I.5.8	I	3	O
17.	A. uogólnia informacje– zidentyfikowanie władcy, który podpisał przedstawiony dokument	C	I.5.11	II.5	1	Z
	B. ocenia skutki wydarzenia			III.2	1	O
18.	A. wyszukuje informacje z tekstu służące identyfikacji instytucji oświatowej	C	I.8.7 I.9.7	II.7	1	O
	B. umieszcza wydarzenie w czasie			II.1	1	Z
19.	A. rozpoznaje powstanie narodowe na podstawie informacji zawartych w źródle	C	I.5.9 I.8.11	II.7	1	O
	B. wskazuje cechy charakterystyczne epoki			II.6	1	Z
20.	A. korzysta ze źródła statystycznego i weryfikuje prawdziwość sformułowanych wniosków	C	I.6.11 I.6.11 I.6.11	III.2	2	Z
	B. korzysta ze źródła statystycznego			II.7	1	O
	C. zna termin historyczny			I	1	O
21.	A. identyfikuje postać cara	D	I.6.11	II.5	1	Z
	B. rozpoznaje wydarzenie, którego interpretację przedstawiono w źródle			II.5	1	O
22.	umieszcza w czasie wydarzenia przedstawione na mapach Półwyspu Apenińskiego	D	I.1.6	II.1	2	Z
23.	A. wyjaśnia przyczynę zaprezentowanego wydarzenia	D	I.6.9	II.2	1	O

	B.	wybiera informacje wyjaśniające stanowisko autora			II.7	1	O
24.		zna osiągnięcie cywilizacyjne i umieszcza je w czasie	D	I.8.3	I	1	Z
25.	A, B.	porównuje procesy ekonomiczne na dwóch obszarach	D	I.4.10	III.1	2	O
	C.	formułuje wniosek, uwzględniając zmiany w rozwoju gospodarczym trzech obszarów			III.2	1	O
26.		rozpoznaje postaci sławnych kobiet	D	I.6.11	I	3	Z
27.		porządkuje chronologicznie wydarzenia	D	I.5.6	II.1	2	Z
28.		zestawia informacje z dwóch źródeł: tablicy genealogicznej i źródła pisanego	D	I.9.11	II.7	3	O
29.	A.	uogólnia informacje i rozpoznaje rewolucje rosyjskie	E	I.2.4	II.5	2	O
	B.	umieszcza wydarzenia w czasie			II.1	1	O
30.	A.	uogólnia informacje, podając adresata listu	E	I.1.9	II.5	1	O
	B.	podaje nazwę nurtu politycznego			I	1	O
31.	A.	odczytuje informacje i identyfikuje postać	E	I.4.10	II.7	1	O
	B.	zna nazwę okręgu przemysłowego			I	1	O
32.	A.	rozpoznaje wydarzenie, uogólniając informacje	E	I.5.2	II.5	1	O
	B.	podaje funkcje, które pełnił Władysław Sikorski			I.6.11	I	2
33.		umieszcza wydarzenia w czasie	E	I.5.2	II.1	5	O
34.		formułuje interpretację źródła ikonograficznego	E	I.4.10	III.2 III.3	5	O
35.		rozpoznaje pojęcia dotyczące historii powszechnej po II wojnie światowej	E	I.9.2 I.5.2	I	3	Z
36.	A.	rozpoznaje wydarzenie	E	I.5.9	II.7	1	O
	B.	wskazuje podobieństwa między wydarzeniami			III.1	1	O
	C.	uzasadnia sformułowaną przez autora listu ocenę			III.3	1	O
37.		porządkuje chronologicznie wydarzenia	E	I.6.11	II.1	2	Z

Tabela 2. Kartoteka arkusza egzaminacyjnego – poziom rozszerzony

Zadanie/ część zadań	Badana czynność Zdający:	Epoka	Zakres treści ze standardu I	Standard	Liczba pkt.	Typ zadania
Test						
1.	A.	A	I.1.2 I.5.2	II.7	1	O
	B.			III.3	1	O
2.	identyfikuje polityka na podstawie informacji ze źródła	A	I.2.4	II.5	1	Z
3.	wyjaśnia przyczyny interpretacji wydarzeń	B	I.5.6	II.2	1	O
4.	zna skutki wydarzeń historycznych	B	I.3.4	I	1	Z
5.	formułuje opinię wynikającą z porównania dwóch źródeł i uzasadnia odpowiedź	C	I.7.12	III.1 III.2 III.3	1	O
6.	rozpoznaje cechy charakterystyczne stylów w architekturze	B/C	I.9.1	II.6	2	O
7.	A.	C	I.6.11	II.7	1	O
	B.			I	1	O
8.	uogólnia informacje ze źródła kartograficznego	C	I.5.6	II.5	1	O
9.	A.	D	I.6.9	II.7	1	O
	B.			II.5	1	O



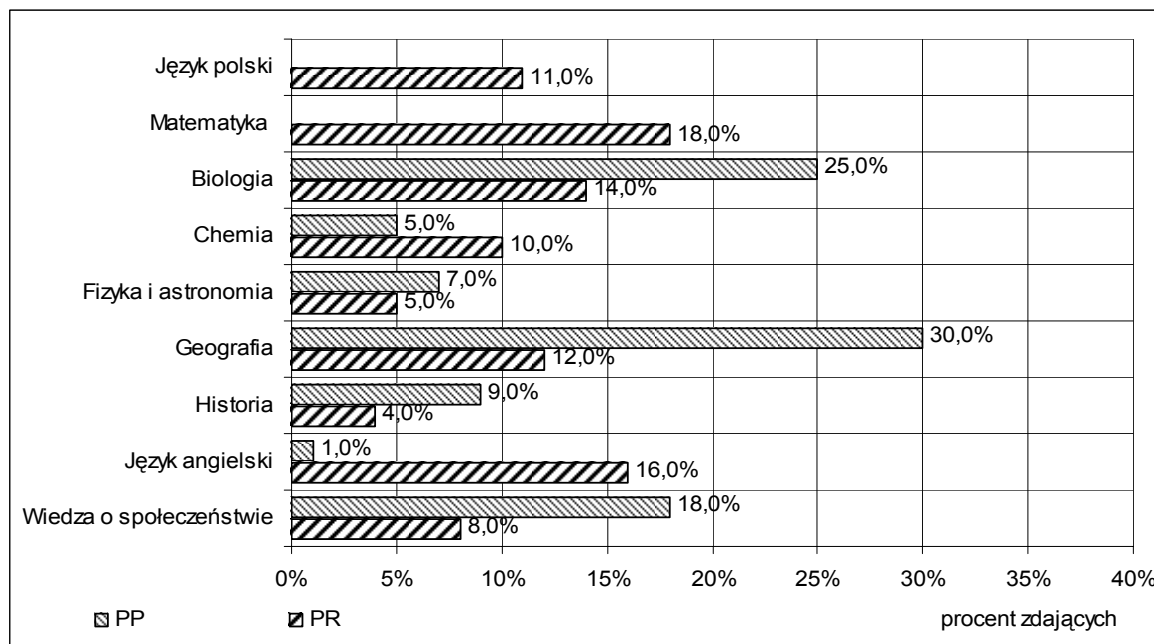
10.	porównuje zmiany zachodzące w określonym czasie na różnych obszarach państwa, wskazuje obszar wg wskazanego kryterium i wyjaśnia przyczynę zjawiska	D	I.4.7	II.4 II.2	1	O
11.	umieszcza wydarzenia w czasie panowania władcy	D	I.5.2	II.1	1	Z
12.	A. identyfikuje postać, korzystając z fragmentu biografii i tablicy genealogicznej	E	I.6.11	II.7	1	O
	B. uzasadnia sformułowaną ocenę			III.3	1	O
13.	identyfikuje wydarzenie, korzystając z tekstu źródłowego	E	I.5.11	II.7	1	O
14.	rozpoznaje (identyfikuje) postać ze źródła ikonograficznego	E	I.7.5	II.5	1	O
15.	zna fakty historyczne lub pojęcia	E	I.4.3	I	1	Z
Część źródłowa						
16.	porównuje źródła i wyciąga wniosek, podając nazwę formy monarchii	B	I.2.6R	III.1R	1	O
17.	uogólnia informacje ze źródeł, podając stosowane w historiografii nazwy aktów prawnych	B	I.5.5	II.1R	2	O
18.	identyfikuje postać na podstawie tekstu	B	I.6.17R	II.1R	1	O
19.	interpretuje informacje ze źródła	D	I.5.14R	III.2R	1	O
20.	porównuje reakcje społeczeństwa i rządu na wydarzenie oraz podaje przyczyny różnic	D	I.6.15R	III.1R	1	O
21.	odczytuje informacje ze źródła	D	I.5.17R	II.1 R	1	O
22.	interpretuje źródło ikonograficzne	D	I.5.17R	III.2R	2	O
23.	wyjaśnia związki między faktami	D	I.5.15R	II.2R	1	O
Wypracowanie – zadanie rozszerzonej odpowiedzi						
24.I	formułuje dłuższą wypowiedź pisemną na zadany temat (historia powszechna i historia Polski XVII w.)	C	I.2.11R I.2.12R	I-III	20	O
24.II	formułuje dłuższą wypowiedź pisemną na zadany temat (historia powszechna i historia Polski XX w.)	E	I.5.18R I.5.21R I.5.24R	I-III	20	O

4. Wyniki egzaminu maturalnego z historii

Na terenie działania Okręgowej Komisji Egzaminacyjnej w Gdańsku w maju 2010 roku do egzaminu maturalnego z historii przystąpiło 3128 zdających. Dane w sprawozdaniu uwzględniają osoby, które przystąpiły do egzaminu maturalnego z historii po raz pierwszy oraz osoby, które przystąpiły do egzaminu kolejny raz w celu poprawienia wyniku lub uzyskania zaliczenia.

W województwie kujawsko-pomorskim do egzaminu maturalnego z historii przystąpiło 1189, w tym historię na poziomie podstawowym wybrało 706 osób, a na poziomie rozszerzonym 483.

Na Rysunku 1. zestawiono najczęściej wybierane przez zdających przedmioty dodatkowe.

Rysunek 1. Odsetek liczby zdających przedmioty dodatkowo wybrane na poziomie podstawowym i rozszerzonym w województwie kujawsko-pomorskim

Na podstawie zaświadczenia stwierdzającego uzyskanie tytułu laureata lub finalisty olimpiady przedmiotowej z historii w województwie kujawsko-pomorskim zwolniono 3 osoby, którym na świadectwie dojrzałości zamiast wyniku egzaminu maturalnego z historii wpisano „zwolniony” albo „zwolniona” oraz zamieszczono adnotację o posiadanym tytule laureata lub finalisty olimpiady przedmiotowej i uzyskaniu z egzaminu maturalnego 100% punktów.

Tabela 3. Liczba zdających egzamin maturalny z historii w województwie kujawsko-pomorskim

		LO	LP	T	LU	TU	Razem	
Liczba zdających	PP	590	20	87	9	-	706	1198
	PR	467	2	14	-	-	483	

Warunkiem zdania egzaminu maturalnego w maju 2010 roku było uzyskanie co najmniej 30% punktów z przedmiotów obowiązkowych: z języka polskiego, matematyki i wybranego języka obcego nowożytnego. Wynik z egzaminu maturalnego z historii, jako przedmiotu dodatkowego nie miał wpływu na wynik egzaminu.

4.1. Wybrane wyniki arkuszy poziomu podstawowego i rozszerzonego

W Tabelach 4. i 5. przedstawiono wartości parametrów statystycznych wyników zdających egzamin maturalny z historii jako przedmiotu dodatkowego z uwzględnieniem poziomu egzaminu oraz typów szkół.



Tabela 4. Wybrane wartości parametrów statystycznych wyników zdających egzamin maturalny z historii jako przedmiotu dodatkowego (arkusz poziomu podstawowego) – woj. kujawsko-pomorskie

Liczba punktów do uzyskania za arkusz poziomu podstawowego wynosi 100.

		Typ szkoły					Ogółem
		LO	LP	T	LU	TU	
Wynik w punktach	Liczebność N	590	20	87	9	-	706
	Minimum	20,00	17,00	19,00	11,00	-	11,00
	Maksimum	96,00	68,00	79,00	57,00	-	96,00
	Średnia	57,64	42,00	47,98	34,89	-	55,72
	Dominanta (Modalna)	46,00	31,00	42,00	52,00	-	53,00
	Mediana	57,00	46,50	48,00	40,00	-	55,00
	Odchylenie standardowe	13,77	14,91	13,78	17,79	-	14,58
Wynik w procentach	Minimum	20,00	17,00	19,00	11,00	-	11,00
	Maksimum	96,00	68,00	79,00	57,00	-	96,00
	Średnia	57,64	42,00	47,98	34,89	-	55,72
	Dominanta	46,00	31,00	42,00	52,00	-	53,00
	Mediana	57,00	46,50	48,00	40,00	-	55,00
	Odchylenie standardowe	13,77	14,91	13,78	17,79	-	14,58

Tabela 5. Wybrane wartości parametrów statystycznych wyników zdających egzamin maturalny z historii jako przedmiotu dodatkowego (arkusz poziomu rozszerzonego) – woj. kujawsko-pomorskie

Liczba punktów do uzyskania za arkusz rozszerzony wynosi 50.

		Typ szkoły					Ogółem
		LO	LP	T	LU	TU	
Wynik w punktach	Liczebność N	467	2	14	-	-	483
	Minimum	1,00	9,00	8,00	-	-	1,00
	Maksimum	50,00	32,00	33,00	-	-	50,00
	Średnia	28,74	20,50	18,86	-	-	28,42
	Dominanta (Modalna)	24,00	9,00	15,00	-	-	24,00
	Mediana	29,00	20,50	19,50	-	-	29,00
	Odchylenie standardowe	8,98	16,26	6,25	-	-	9,09
Wynik w procentach	Minimum	2	18	16	-	-	2
	Maksimum	100	64	66	-	-	100
	Średnia	57	41	38	-	-	57
	Dominanta (Modalna)	48	18	30	-	-	48
	Mediana	58	41	39	-	-	58
	Odchylenie standardowe	18	33	13	-	-	19

Najniższy wynik (11 pkt) za rozwiązanie zadań arkusza poziomu podstawowego uzyskali absolwenci liceów uzupełniających, najwyższy (96 pkt) uzyskali absolwenci liceów ogólnokształcących, którzy uzyskali również najwyższy wynik średni (57 pkt).

Najniższy wynik za rozwiązanie zadań arkusza poziomu rozszerzonego (1 pkt) i najwyższy wynik (50 pkt) uzyskali absolwenci liceów ogólnokształcących, którzy uzyskali również najwyższy wynik średni (28 pkt).

Różnice pomiędzy skrajnymi wynikami wynoszą odpowiednio: w przypadku arkusza poziomu podstawowego 85 pkt, w przypadku arkusza poziomu rozszerzonego 49 pkt.

4.2. Rozkłady wyników egzaminu w skali znormalizowanej

W celu porównania wyników poszczególnych zdających oraz wyników szkół i powiatów wykorzystuje się skalę znormalizowaną. Przykładem skali znormalizowanej jest dziewięciostopniowa skala staninowa (Tabela 6.). W kolejnych staninach (od 1. do 9.) mieszczą się coraz wyższe wyniki. Skala staninowa umożliwia najwygodniejszą interpretację wyników egzaminu i pozwala porównać wynik konkretnego zdającego z wynikami innych zdających egzamin maturalny z danego przedmiotu.

Tabela 6. Znormalizowana skala dziewięciostopniowa (staninowa)

	Numer stanina								
	1	2	3	4	5	6	7	8	9
Nazwa stanina	najniższy	bardzo niski	niski	niżej średni	średni	wyżej średni	wysoki	bardzo wysoki	najwyższy
Procent wyników	4	7	12	17	20	17	12	7	4

W Tabeli 7. zostały przedstawione wyniki egzaminu maturalnego z historii na poziomie podstawowym i rozszerzonym w latach 2007 – 2010, w skali znormalizowanej, uporządkowane od najniższych do najwyższych, w 9 przedziałach.

W Tabelach 8. i 9. zostały przedstawione wyniki egzaminu maturalnego z historii na poziomie podstawowym i rozszerzonym w skali znormalizowanej wraz z komentarzem, który pozwala absolwentom zorientować się, ilu zdających ma wynik porównywalny, ilu ma niższy lub wyższy. Informacje o procentach podano w przybliżeniu.

Tabela 7. Wyniki zdających egzamin maturalny z historii w latach 2007 – 2010 w skali staninowej

Rok	Przedmiot	Poziom	Numer stanina								
			1	2	3	4	5	6	7	8	9
			Przedział wyników (w %)								
2007	Historia	PP	0 – 18	19 – 25	26 – 32	33 – 45	46 – 54	55 – 64	65 – 74	75 – 84	85 – 100
		PR	0 – 16	17 – 22	23 – 30	31 – 36	37 – 46	47 – 59	60 – 72	73 – 83	84 – 100
2008		PP	0 – 29	30 – 35	36 – 42	43 – 50	51 – 58	59 – 66	67 – 74	75 – 82	83 – 100
		PR	0 – 18	19 – 26	27 – 32	33 – 40	41 – 50	51 – 60	61 – 72	73 – 82	83 – 100
2009		PP	0 - 30	31 - 36	37 - 42	43 - 49	50 - 57	58 - 64	65 - 71	72 - 78	79 - 100
		PR	0 - 16	17 - 22	23 - 32	33 - 40	41 - 50	51 - 60	61 - 70	71 - 80	81 - 100
2010		PP	0 - 28	29 - 36	37 - 43	44 - 50	51 - 58	59 - 65	66 - 72	73 - 79	80 - 100
		PR	0 - 21	22 - 28	29 - 36	37 - 44	45 - 54	55 - 66	67 - 74	75 - 82	83 - 100



Tabela 8. Komentarz do wyników z historii na poziomie podstawowym w skali staninowej

Normalizacja wyników egzaminu maturalnego z historii na poziomie podstawowym w skali staninowej				
Stanin (klasa wyniku)		Nazwa stanina	Wynik (w %)	Komentarz
Nr	% ogólnych wyników			
1	4%	najniższy	0 – 28	4% zdających ma wynik w tej klasie wyników 96% zdających ma wynik w wyższych klasach.
2	7%	bardzo niski	29 – 36	7% zdających ma wynik w tej klasie wyników 4% zdających ma wynik w klasie niższej 89% zdających ma wynik w wyższych klasach
3	12%	niski	37 – 43	12% zdających ma wynik w tej klasie wyników 11% zdających ma wynik w klasach niższych 77% zdających ma wynik w wyższych klasach
4	17%	poniżej średniej	44 – 50	17% zdających ma wynik w tej klasie wyników 23% zdających ma wynik w klasach niższych 60% zdających ma wynik w wyższych klasach
5	20%	średni	51 – 58	20% zdających ma wynik w tej klasie wyników 40% zdających ma wynik w klasach niższych 40% zdających ma wynik w wyższych klasach
6	17%	powyżej średniej	59 – 65	17% zdających ma wynik w tej klasie wyników 60% zdających ma wynik w klasach niższych 23% zdających ma wynik w wyższych klasach
7	12%	wysoki	66 – 72	12% zdających ma wynik w tej klasie wyników 77% zdających ma wynik w klasach niższych 11% zdających ma wynik w wyższych klasach
8	7%	bardzo wysoki	73 – 79	7% zdających ma wynik w tej klasie wyników 89% zdających ma wynik w klasach niższych 4% zdających ma wynik w wyższych klasach
9	4%	najwyższy	80 - 100	4% zdających ma wynik w tej klasie wyników 96% zdających ma wynik w klasach niższych

Tabela 9. Komentarz do wyników z historii na poziomie rozszerzonym w skali staninowej

Normalizacja wyników egzaminu maturalnego z historii na poziomie rozszerzonym na skali staninowej				
Stanin (klasa wyniku)		Nazwa stanina	Wynik (w %)	Komentarz
Nr	% ogólnych wyników			
1	4%	najniższy	0 – 21	4% zdających ma wynik w tej klasie wyników 96% zdających ma wynik w wyższych klasach.
2	7%	bardzo niski	22 – 28	7% zdających ma wynik w tej klasie wyników 4% zdających ma wynik w klasie niższej 89% zdających ma wynik w wyższych klasach
3	12%	niski	29 – 36	12% zdających ma wynik w tej klasie wyników 11% zdających ma wynik w klasach niższych 77% zdających ma wynik w wyższych klasach
4	17%	poniżej średniej	37 – 44	17% zdających ma wynik w tej klasie wyników 23% zdających ma wynik w klasach niższych 60% zdających ma wynik w wyższych klasach
5	20%	średni	45 – 54	20% zdających ma wynik w tej klasie wyników 40% zdających ma wynik w klasach niższych 40% zdających ma wynik w wyższych klasach

6	17%	powyżej średniej	55 – 66	17% zdających ma wynik w tej klasie wyników 60% zdających ma wynik w klasach niższych 23% zdających ma wynik w wyższych klasach
7	12%	wysoki	67 – 74	12% zdających ma wynik w tej klasie wyników 77% zdających ma wynik w klasach niższych 11% zdających ma wynik w wyższych klasach
8	7%	bardzo wysoki	75 – 82	7% zdających ma wynik w tej klasie wyników 89% zdających ma wynik w klasach niższych 4% zdających ma wynik w wyższych klasach
9	4%	najwyższy	83 - 100	4% zdających ma wynik w tej klasie wyników 96% zdających ma wynik w klasach niższych

4.3. Analiza statystyczna wyników arkusza poziomu podstawowego

Analizie poddano wartości wybranych wskaźników statystycznych wykonania zadań, takich jak wskaźniki łatwości poszczególnych zadań i zestawu zadań arkusza poziomu podstawowego. Badaniami objęto grupę 706 zdających historię jako przedmiot dodatkowy na poziomie podstawowym z województwa kujawsko-pomorskiego.

4.3.1. Podstawowe parametry statystyczne arkusza poziomu podstawowego

W Tabeli 10. przedstawione zostały podstawowe parametry statystyczne informujące o stopniu realizacji zadań arkusza poziomu podstawowego.

Tabela 10. Podstawowe parametry statystyczne wykonania zadań z arkusza podstawowego

Liczebność	706
Minimum	11
Maksimum	96
Średnia	55,72
Dominanta (Modalna)	53
Mediana	55
Odchylenie standardowe	14,58

Statystyczny maturzysta uzyskał wynik 55 punktów, co stanowi 55% liczby punktów możliwych do uzyskania za rozwiązanie zadań arkusza poziomu podstawowego.

Wynik najczęściej występujący (dominanta, modalna) ma wartość niższą od wyniku średniego i wynosi 53 pkt, co dowodzi, że większość wyników uzyskana przez zdających skupiona jest w pobliżu średnich. Tendencję potwierdza wartość miary rozrzutu (odchylenie standardowe) – 14,58 oznacza to, że około 70% zdających w województwie kujawsko-pomorskim uzyskało wyniki w przedziale od 41 do 70 pkt (stanin: 3, 4, 5, 6, 7). Rozstęp wyników wynosi 85 i wskazuje na bardzo duże zróżnicowanie umiejętności zdających.

Arkusz poziomu podstawowego okazał się dla zdających umiarkowanie trudny, wartość wskaźnika łatwości wynosi 0,52.

4.3.2. Łatwość zadań i rozkład wyników tych zadań

Stopień wykonania zadań arkusza poziomu podstawowego przedstawiono w Tabelach 11. i 12. Na Rysunku 2. ukazano wartości wskaźnika łatwości zadań arkusza poziomu podstawowego rozwiązanych przez zdających w województwie kujawsko-pomorskim.



Tabela 11. Łatwość zadań oraz procentowy rozkład wyników za poszczególne zadania arkusza poziomu podstawowego

Numer zadania	Łatwość zadań		max pkt	% zdających, którzy uzyskali określoną punktację za zadanie					
	w woj. kujawsko-pomorskim	kraj		0,00	1,00	2,00	3,00	4,00	5,00
1A	0,42	0,45	2	28	61	11	-	-	-
1B	0,92	0,88	1	8	92	-	-	-	-
2A	0,58	0,56	1	42	58	-	-	-	-
2B	0,77	0,73	1	23	77	-	-	-	-
3A	0,81	0,79	2	6	25	69	-	-	-
3B	0,57	0,52	2	29	29	42	-	-	-
4A	0,75	0,76	1	25	75	-	-	-	-
4B	0,74	0,74	1	26	74	-	-	-	-
5A	0,77	0,77	1	23	77	-	-	-	-
5B	0,73	0,73	1	27	73	-	-	-	-
6	0,53	0,52	3	10	33	47	10	-	-
7A	0,29	0,31	1	71	29	-	-	-	-
7B	0,50	0,48	1	53	47	-	-	-	-
8	0,39	0,33	2	42	39	19	-	-	-
9	0,65	0,66	2	9	51	40	-	-	-
10	0,65	0,63	4	3	6	22	68	1	-
11A	0,47	0,44	2	30	47	23	-	-	-
11B	0,82	0,80	2	5	25	70	-	-	-
12	0,89	0,86	2	1	21	78	-	-	-
13A	0,88	0,84	1	13	87	-	-	-	-
13B	0,61	0,58	1	39	61	-	-	-	-
13C	0,63	0,59	1	36	64	-	-	-	-
14A	0,36	0,34	1	64	36	-	-	-	-
14B	0,34	0,32	2	64	3	33	-	-	-
15	0,37	0,35	3	17	59	19	5	-	-
16	0,15	0,10	3	67	24	6	3	-	-
17A	0,34	0,30	1	66	34	-	-	-	-
17B	0,52	0,55	1	48	52	-	-	-	-
18A	0,66	0,67	1	34	66	-	-	-	-
18B	0,24	0,20	1	76	24	-	-	-	-
19A	0,71	0,67	1	29	71	-	-	-	-
19B	0,46	0,42	1	54	46	-	-	-	-
20A	0,93	0,93	2	3	10	87	-	-	-
20B	0,86	0,84	1	14	86	-	-	-	-
20C	0,36	0,31	1	64	36	-	-	-	-
21A	0,41	0,38	1	59	41	-	-	-	-
21B	0,13	0,11	1	87	13	-	-	-	-
22	0,62	0,61	2	17	43	40	-	-	-
23A	0,47	0,32	1	53	47	-	-	-	-
23B	0,22	0,25	1	78	22	-	-	-	-
24	0,54	0,53	1	46	54	-	-	-	-
25A	0,93	0,93	1	7	93	-	-	-	-
25B	0,80	0,83	1	20	80	-	-	-	-
25C	0,58	0,60	1	42	58	-	-	-	-

26	0,75	0,77	3	1	23	25	51	-	-
27	0,38	0,35	2	42	40	18	-	-	-
28A	0,98	0,97	2	2	1	97	-	-	-
28B	0,71	0,72	1	29	71	-	-	-	-
29A	0,47	0,41	2	41	24	35	-	-	-
29B	0,39	0,35	1	61	39	-	-	-	-
30A	0,83	0,80	1	17	83	-	-	-	-
30B	0,37	0,33	1	63	37	-	-	-	-
31A	0,19	0,19	1	81	19	-	-	-	-
31B	0,63	0,63	1	37	63	-	-	-	-
32A	0,76	0,77	1	24	76	-	-	-	-
32B	0,41	0,38	2	38	41	21	-	-	-
33	0,72	0,70	5	4	5	12	18	27	34
34	0,36	0,39	5	19	24	28	17	9	3
35	0,55	0,55	3	14	31	33	22	-	-
36A	0,21	0,21	1	79	21	-	-	-	-
36B	0,12	0,16	1	88	12	-	-	-	-
36C	0,55	0,50	1	45	55	-	-	-	-
37	0,45	0,42	2	34	41	25	-	-	-

Tabela 12. Interpretacja wskaźnika łatwości zadań arkusza poziomu podstawowego

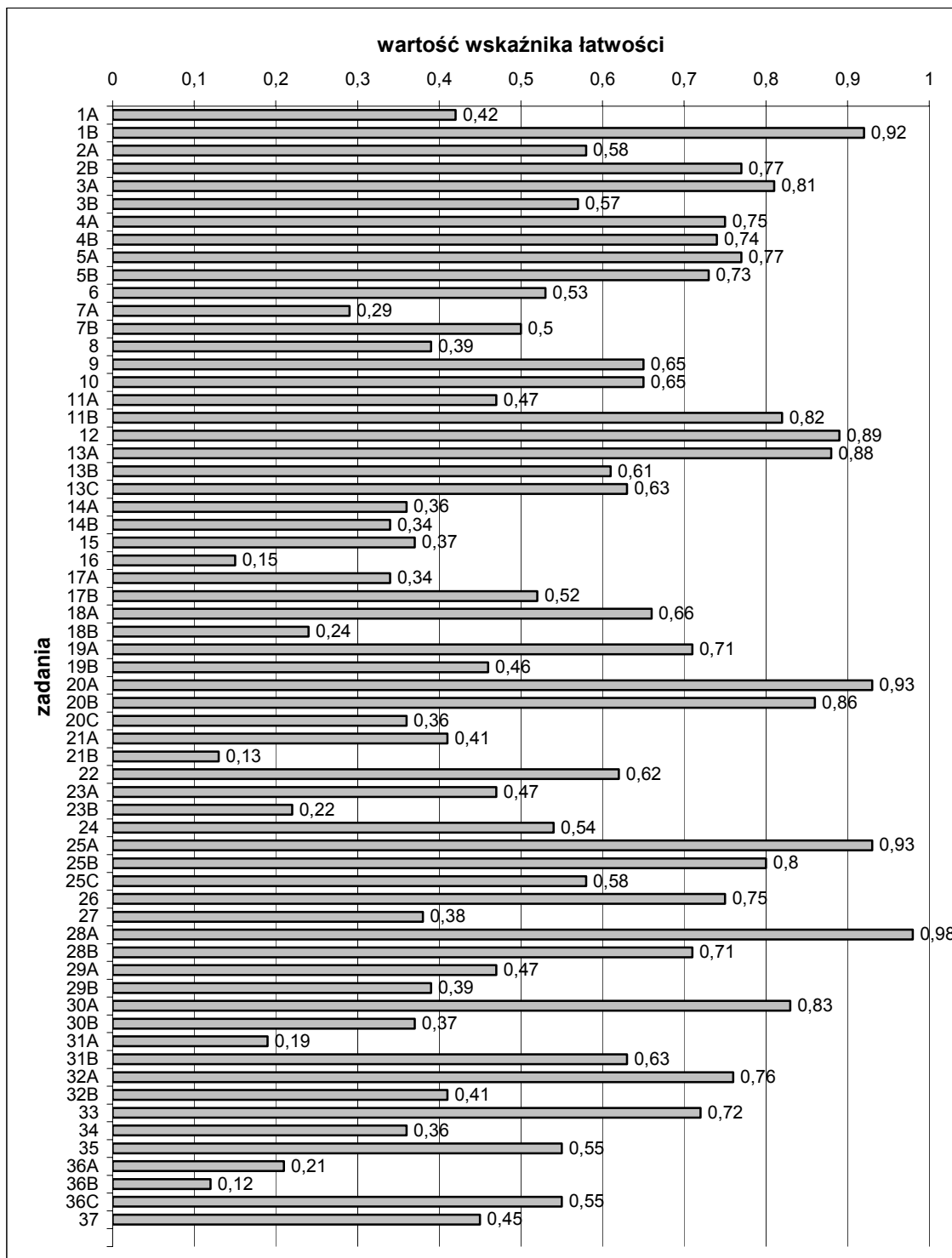
Liczba punktów do uzyskania za arkusz poziomu podstawowego wynosi 100.

Stopień trudności	Wskaźnik łatwości	Numery zadań	Liczba zadań
Bardzo trudne	0,00 – 0,19	16, 21B, 31A, 36B	4
Trudne	0,20 – 0,49	1A, 7A, 8, 11A, 14A, 14B, 15, 17A, 18B, 19B, 20C, 21A, 23A, 23B, 27, 29A, 29B, 30B, 32B, 34, 36A, 37	22
Umiarkowanie trudne	0,50 – 0,69	2A, 3B, 6, 7B, 9, 10, 13B, 13C, 17B, 18A, 22, 24, 25C, 31B, 35, 36C	16
Łatwe	0,70 – 0,89	2B, 3A, 4A, 4B, 5A, 5B, 11B, 12, 13A, 19A, 20B, 25B, 26, 28B, 30A, 32A, 33	17
Bardzo łatwe	0,90 – 1,00	1B, 20A, 25A, 28A	4

W arkuszu poziomu podstawowego przeważały zadania zaliczane do trudnych (22 – około 35% wszystkich zadań) i umiarkowanie trudnych, (16 – około 25%), które stanowiły łącznie 60% wszystkich zadań arkusza. Najłatwiejsze dla zdających w województwie kujawsko-pomorskim okazały się zadania: 1B, 20A, 25A, 28A, a najtrudniejsze 16, 21B, 31A, 36B.



Rysunek 2. Wartość wskaźnika łatwości zadań arkusza poziomu podstawowego w województwie kujawsko-pomorskim.



4.3.3. Analiza stopnia wykonania zadań arkusza poziomu podstawowego w obszarach standardów wymagań egzaminacyjnych

Stopień wykonania zadań arkusza poziomu podstawowego w obszarach standardów wymagań egzaminacyjnych przez zdających z województwa kujawsko-pomorskiego przedstawiony został w Tabelach 13. i 14. Na Rysunku 3. porównano stopień realizacji poszczególnych umiejętności w zadaniach arkusza poziomu podstawowego.

Tabela 13. Łatwości zadań arkusza podstawowego w obszarach standardów egzaminacyjnych

Obszar standardu	Łatwość zadań	
	Wskaźnik łatwości	Stopień trudności
I. Wiadomości i rozumienie	0,52	Umiarkowanie trudne
II. Korzystanie z informacji	0,54	Umiarkowanie trudne
III. Tworzenie informacji	0,51	Umiarkowanie trudne

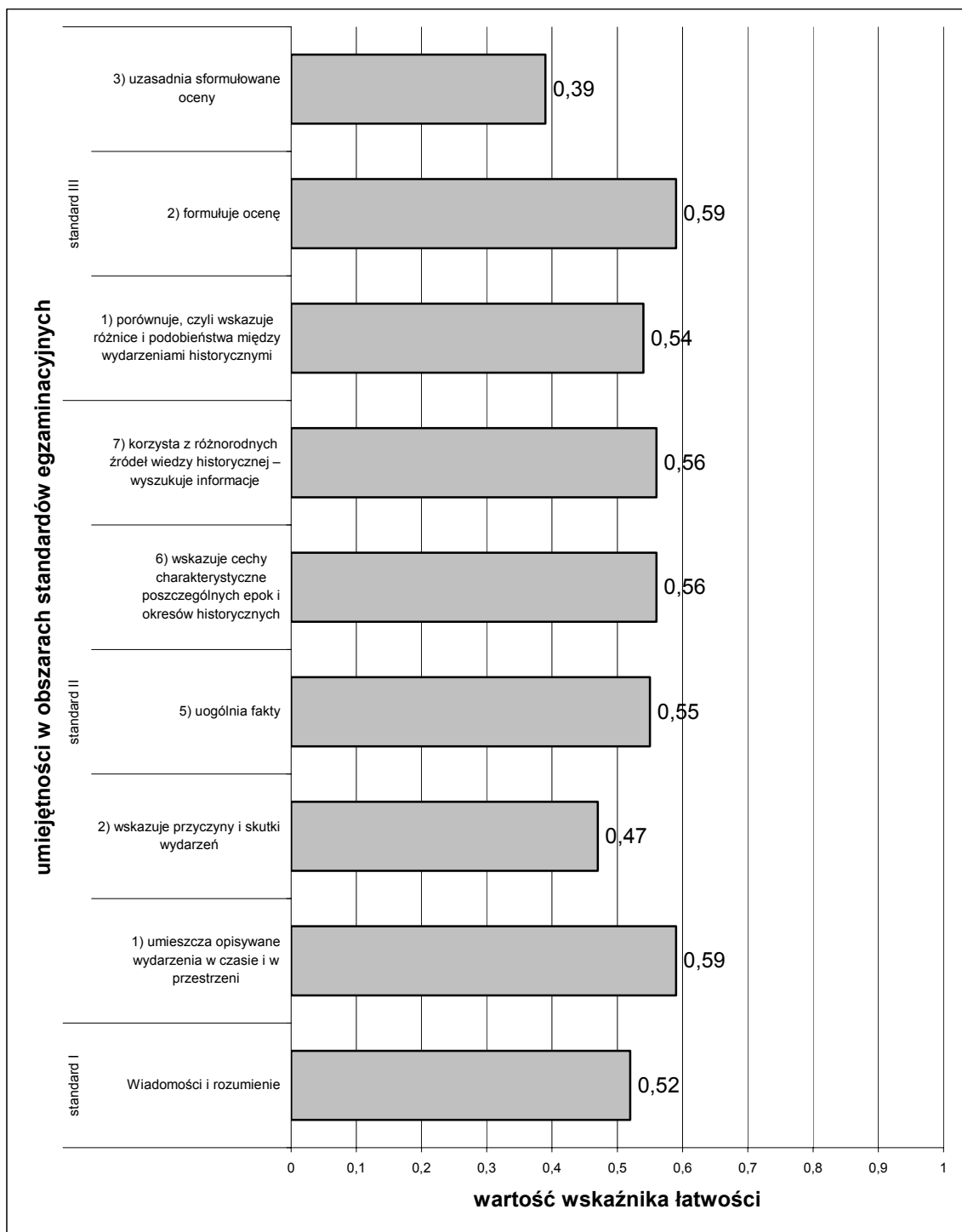
Wartość wskaźnika łatwości arkusza poziomu podstawowego – 0,52 oraz stopień wykonania zadań sprawdzających znajomość i rozumienie treści nauczania opisane w I standardzie i stopień wykonania zadań sprawdzających umiejętności opisane w obszarze II i III standardów wymagań egzaminacyjnych dowodzą, że zestaw okazał się dla zdających umiarkowanie trudny.

Tabela 14. Stopień opanowania umiejętności z poszczególnych obszarów standardów egzaminacyjnych na poziomie podstawowym

Standardy wymagań egzaminacyjnych	Numer zadania/części zadania	Liczba punktów	% udział	Wskaźnik łatwości w zakresie sprawdzanych umiejętności	Wskaźnik łatwości w obszarze standardu
I. Wiadomości i rozumienie					
	4B, 7B, 8, 9, 10, 11B, 15, 16, 20C, 24, 26, 30B, 31B, 32B, 35	30	30	-	0,52
II. Korzystanie z informacji					
1) umieszcza opisywane wydarzenia w czasie i w przestrzeni	2B, 3, 5A, 6, 18B, 22, 27, 29B, 33, 37	22	54	0,59	0,54
2) wskazuje przyczyny i skutki wydarzeń	23A	1		0,47	
3) przeprowadza hierarchizację faktów	-	-		-	
4) uwzględnia zmiany zachodzące w czasie	-	-		-	
5) uogólnia fakty	2A, 5B, 13ABC, 14A, 17A, 21AB, 29A, 30A, 32A	13		0,55	
6) wskazuje cechy charakterystyczne poszczególnych epok i okresów historycznych	1AB, 4A, 11A, 19B	7		0,56	
7) korzysta z różnorodnych źródeł wiedzy historycznej – wyszukuje informacje	14B, 18A, 19A, 20B, 23B, 28, 31A, 36A	11		0,56	
III. Tworzenie informacji					
1) porównuje, czyli wskazuje różnice i podobieństwa między wydarzeniami historycznymi	7A, 25AB, 36B	4	16	0,54	0,51
2) formułuje oceny	12, 17B, 20A, 25C	6		0,59	
3) uzasadnia sformułowane oceny	34, 36C	6		0,39	



Rysunek 3. Porównanie stopnia realizacji poszczególnych umiejętności przez zdających z województwa kujawsko-pomorskiego – arkusz poziomu podstawowego



Wskaźnik łatwości w obszarze standardu I dowodzi, że zadania arkusza poziomu podstawowego sprawdzające opanowanie treści okazały się umiarkowanie trudne dla zdających ($p=0,52$).

Umiejętności sprawdzane w obszarze standardu II na poziomie podstawowym, okazały się umiarkowanie trudne ($p=0,54$), wskaźnik łatwości w obrębie poszczególnych umiejętności był bardzo różny: od 0,47 do 0,59.

Wskaźnik łatwości w obrębie poszczególnych umiejętności z obszaru standardu III był również zróżnicowany. Najtrudniejsze okazały się dla zdających zadania sprawdzające opanowanie umiejętności uzasadniania sformułowanej oceny ($p=0,39$). Wyniki zadań wymagających opanowania umiejętności porównywania, czyli wskazywania różnic i podobieństw między wydarzeniami historycznymi ($p=0,54$) i zadań wymagających sformułowania oceny ($p=0,59$) dowodzą, że te zadania okazały się umiarkowanie trudne dla zdających.

4.4. Analiza statystyczna wyników arkusza poziomu rozszerzonego

Analizie poddano wartości wybranych wskaźników statystycznych wykonania zadań, takich jak np. wskaźniki łatwości poszczególnych zadań i zestawu zadań arkusza poziomu rozszerzonego. Badaniami objęto grupę 483 zdających historię jako przedmiot dodatkowy na poziomie rozszerzonym z województwa kujawsko-pomorskiego.

4.4.1. Podstawowe parametry statystyczne arkusza poziomu rozszerzonego

W Tabeli 15. przedstawione zostały podstawowe parametry statystyczne informujące o stopniu wykonania zadań arkusza poziomu rozszerzonego jako przedmiotu dodatkowego.

Tabela 15. Podstawowe parametry statystyczne wykonania zadań z arkusza rozszerzonego

Liczba punktów do uzyskania za arkusz poziomu rozszerzonego wynosi 50.

Liczebność	483
Minimum	1
Maksimum	50
Średnia	28,42
Dominanta (Modalna)	24,00
Mediana	29,00
Odchylenie standardowe	9,09

Statystyczny maturzysta, który wybrał historię jako przedmiot dodatkowy na poziomie rozszerzonym, uzyskał wynik 28 pkt, co stanowi 56% liczby punktów możliwych do uzyskania za rozwiązanie zadań arkusza poziomu rozszerzonego. Wynik najczęściej występujący (dominanta, modalna) ma wartość niższą od wyniku średniego i wynosi 24 pkt, co dowodzi, że większość wyników uzyskana przez zdających skupiona jest w pobliżu wartości średnich. Tendencję potwierdza wartość miary rozrzutu (odchylenie standardowe) – 9,09, która oznacza, że około 70% zdających w województwie kujawsko-pomorskim uzyskało wyniki w przedziale od 19 do 37 pkt (od 38% do 74% możliwych do zdobycia za rozwiązanie zadań arkusza poziomu rozszerzonego, czyli w staninach od 4. do 7.). Rozstęp wyników wynosi 49 i wskazuje na bardzo duże zróżnicowanie umiejętności zdających.

Arkusz poziomu rozszerzonego okazał się dla zdających umiarkowanie trudny, wartość wskaźnika łatwości wynosi 0,69.

4.4.2. Łatwość zadań i rozkład wyników tych zadań

Stopień wykonania zadań arkusza poziomu rozszerzonego przedstawiono w Tabelach 16. i 17. Na Rysunku 4. ukazano wartość wskaźnika łatwości zadań arkusza poziomu rozszerzonego rozwiązanych przez zdających w województwie kujawsko-pomorskim.



Tabela 16. Łatwość zadań oraz procentowy rozkład wyników za poszczególne zadania arkusza poziomu rozszerzonego

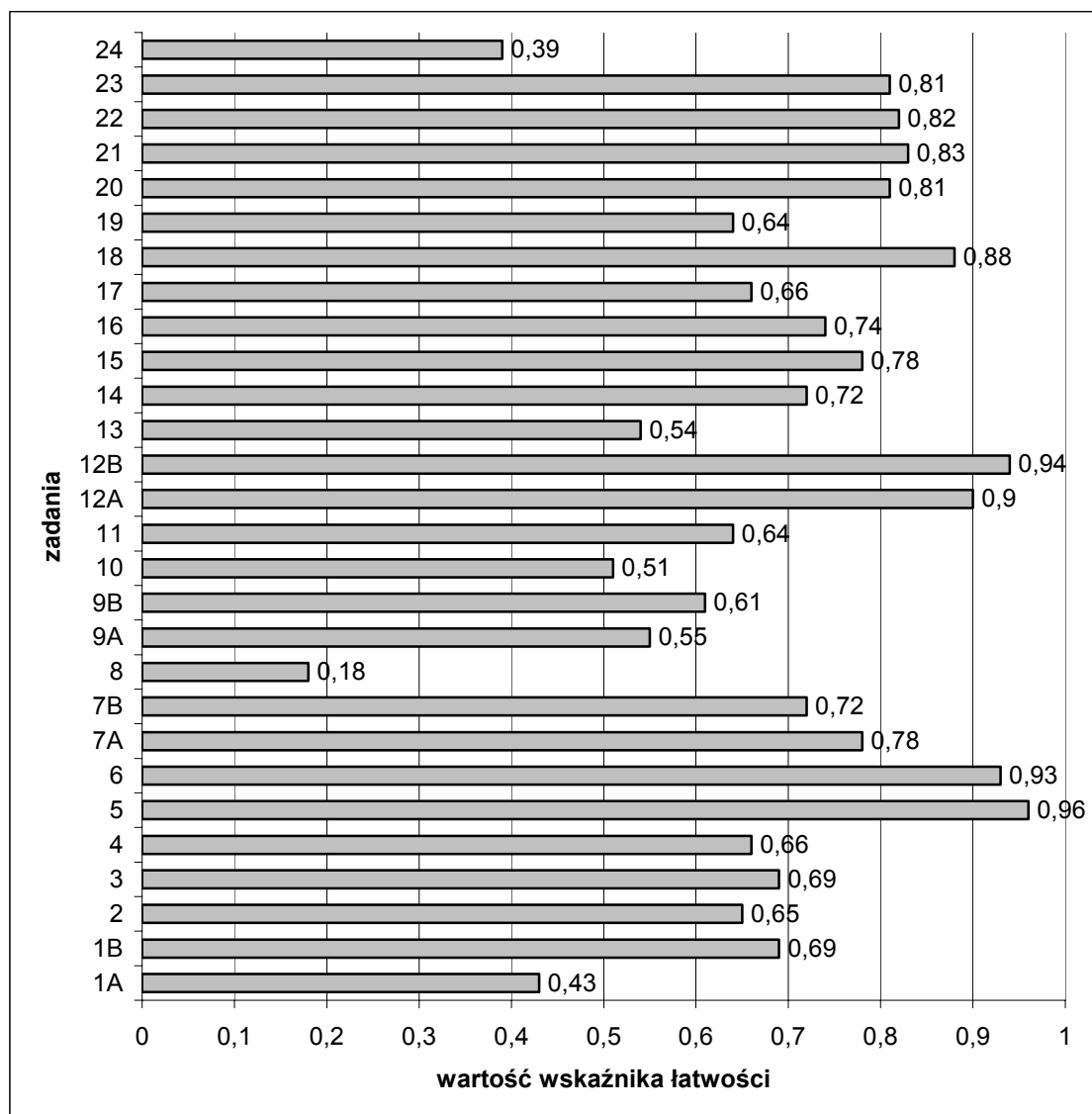
Nr zad	Łatwość zadań		max pkt	% zdających, którzy uzyskali określoną punktację za zadanie																				
	w woj	kraj		0	1	2	3	4	5	6	7	8	9	10	11	12	13	14	15	16	17	18	19	20
1A	0,43	0,39	1	57	43	-	-	-	-	-	-	-	-	-	-	-	-	-	-	-	-	-	-	-
1B	0,69	0,66	1	31	69	-	-	-	-	-	-	-	-	-	-	-	-	-	-	-	-	-	-	-
2	0,65	0,59	1	35	65	-	-	-	-	-	-	-	-	-	-	-	-	-	-	-	-	-	-	-
3	0,69	0,67	1	31	69	-	-	-	-	-	-	-	-	-	-	-	-	-	-	-	-	-	-	-
4	0,66	0,67	1	34	66	-	-	-	-	-	-	-	-	-	-	-	-	-	-	-	-	-	-	-
5	0,96	0,94	1	4	96	-	-	-	-	-	-	-	-	-	-	-	-	-	-	-	-	-	-	-
6	0,93	0,46	2	17	73	10	-	-	-	-	-	-	-	-	-	-	-	-	-	-	-	-	-	-
7A	0,78	0,75	1	22	78	-	-	-	-	-	-	-	-	-	-	-	-	-	-	-	-	-	-	-
7B	0,72	0,72	1	28	72	-	-	-	-	-	-	-	-	-	-	-	-	-	-	-	-	-	-	-
8	0,18	0,18	1	82	18	-	-	-	-	-	-	-	-	-	-	-	-	-	-	-	-	-	-	-
9A	0,55	0,46	1	45	55	-	-	-	-	-	-	-	-	-	-	-	-	-	-	-	-	-	-	-
9B	0,61	0,55	1	39	61	-	-	-	-	-	-	-	-	-	-	-	-	-	-	-	-	-	-	-
10	0,51	0,53	1	49	51	-	-	-	-	-	-	-	-	-	-	-	-	-	-	-	-	-	-	-
11	0,64	0,60	1	36	64	-	-	-	-	-	-	-	-	-	-	-	-	-	-	-	-	-	-	-
12A	0,90	0,90	1	10	90	-	-	-	-	-	-	-	-	-	-	-	-	-	-	-	-	-	-	-
12B	0,94	0,90	1	6	94	-	-	-	-	-	-	-	-	-	-	-	-	-	-	-	-	-	-	-
13	0,54	0,49	1	46	54	-	-	-	-	-	-	-	-	-	-	-	-	-	-	-	-	-	-	-
14	0,72	0,69	1	28	72	-	-	-	-	-	-	-	-	-	-	-	-	-	-	-	-	-	-	-
15	0,78	0,80	1	22	78	-	-	-	-	-	-	-	-	-	-	-	-	-	-	-	-	-	-	-
16	0,74	0,69	1	26	74	-	-	-	-	-	-	-	-	-	-	-	-	-	-	-	-	-	-	-
17	0,66	0,60	2	26	16	58	-	-	-	-	-	-	-	-	-	-	-	-	-	-	-	-	-	-
18	0,88	0,86	1	12	88	-	-	-	-	-	-	-	-	-	-	-	-	-	-	-	-	-	-	-
19	0,64	0,58	1	36	64	-	-	-	-	-	-	-	-	-	-	-	-	-	-	-	-	-	-	-
20	0,81	0,75	1	19	81	-	-	-	-	-	-	-	-	-	-	-	-	-	-	-	-	-	-	-
21	0,83	0,77	1	17	83	-	-	-	-	-	-	-	-	-	-	-	-	-	-	-	-	-	-	-
22	0,82	0,79	2	6	24	70	-	-	-	-	-	-	-	-	-	-	-	-	-	-	-	-	-	-
23	0,81	0,76	1	19	81	-	-	-	-	-	-	-	-	-	-	-	-	-	-	-	-	-	-	-
24	0,39	0,30	20	6	4	7	7	8	7	7	8	7	5	5	3	4	4	6	2	2	3	3	1	1

Tabela 17. Interpretacja wskaźnika łatwości zadań arkusza poziomu rozszerzonego

Liczba punktów do uzyskania za arkusz poziomu rozszerzonego wynosi 50.

Stopień trudności	Wskaźnik łatwości	Numery zadań	Liczba zadań
Bardzo trudne	0,00 – 0,19	8	1
Trudne	0,20 – 0,49	1A, 24	2
Umiarkowanie trudne	0,50 – 0,69	1B, 2, 3, 4, 9A, 9B, 10, 11, 13, 17, 19	11
Łatwe	0,70 – 0,89	7A, 7B, 14, 15, 16, 18, 20, 21, 22, 23	10
Bardzo łatwe	0,90 – 1,00	5, 6, 12A, 12B	4

W arkuszu poziomym rozszerzonym przeważały zadania zaliczane do umiarkowanie trudnych – 11 (około 39% wszystkich zadań). Zadania bardzo trudne, trudne i umiarkowanie trudne stanowiły łącznie 50% wszystkich zadań arkusza.

Rysunek 4. Wartość wskaźnika łatwości zadań w województwie kujawsko-pomorskim.



4.4.3. Analiza stopnia wykonania zadań arkusza poziomu rozszerzonego w obszarach standardów wymagań egzaminacyjnych

W Tabelach 18. i 19. został przedstawiony stopień wykonania zadań arkusza poziomu rozszerzonego w obszarach standardów wymagań egzaminacyjnych przez zdających z województwa kujawsko-pomorskiego. Na Rysunku 5. porównano stopień realizacji poszczególnych umiejętności w zadaniach arkusza poziomu rozszerzonego.

Tabela 18. Łatwości zadań arkusza rozszerzonego w obszarach standardów egzaminacyjnych

Obszar standardu	Łatwość zadań	
	Wskaźnik łatwości	Stopień trudności
I. Wiadomości i rozumienie	0,71	Łatwe
II. Korzystanie z informacji	0,65	Umiarkowanie trudne
III. Tworzenie informacji	0,73	Łatwe

Wartość wskaźnika łatwości arkusza poziomu rozszerzonego – zdawanego jako przedmiot dodatkowy – 0,69 kwalifikuje zestaw jako umiarkowanie trudny.

W arkuszu poziomu rozszerzonego najłatwiejsze dla zdających z województwa kujawsko-pomorskiego okazały się zadania ilustrujące obszar standardu III, dla których wartość wskaźnika łatwości wynosi 0,73.

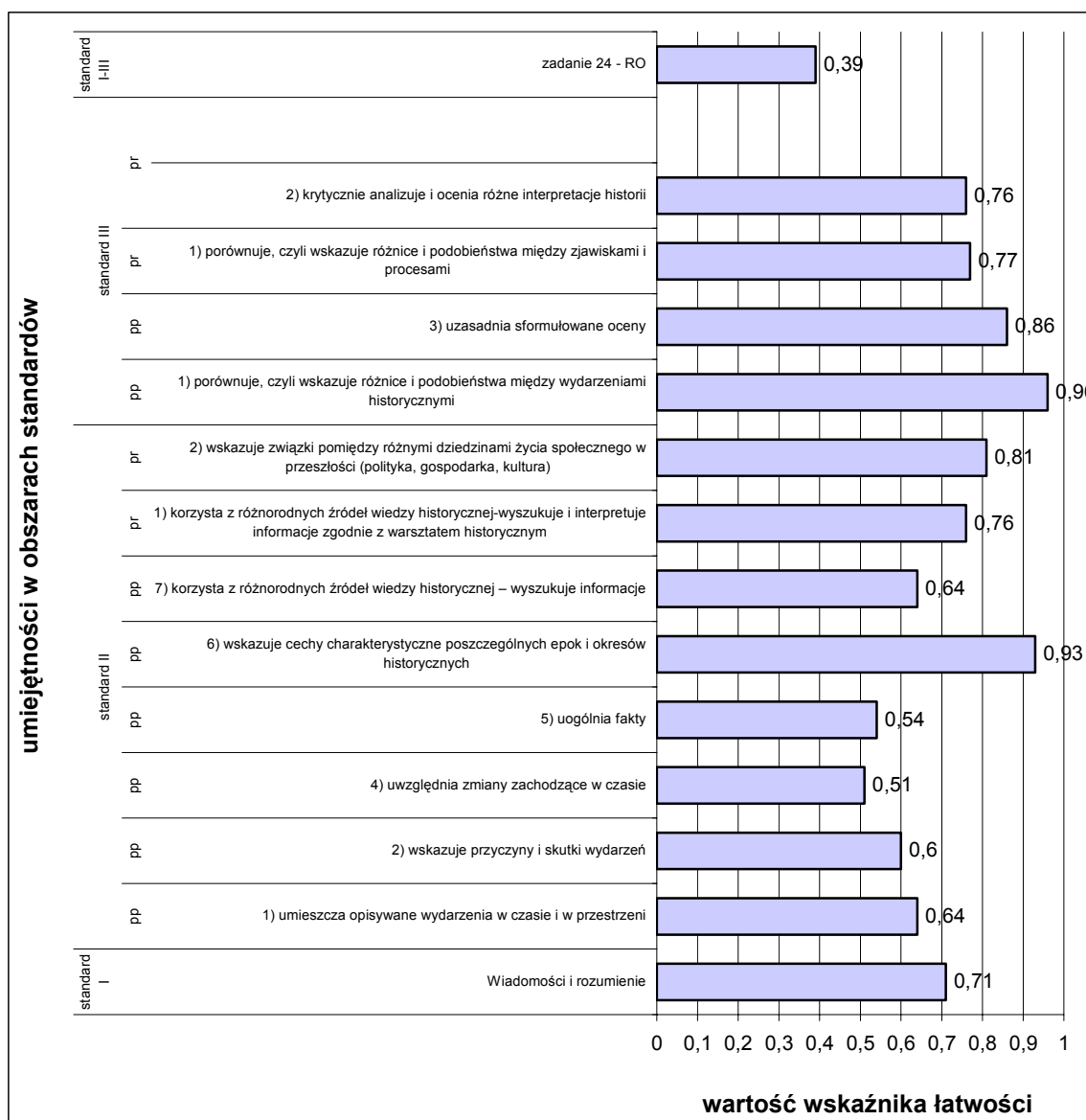
Stopień wykonania zadań, sprawdzających umiejętności opisane w II standardzie wymagań egzaminacyjnych dowodzi, że zadania te okazały się umiarkowanie trudne.

Tabela 19. Stopień opanowania umiejętności z poszczególnych obszarów standardów egzaminacyjnych na poziomie rozszerzonym

Standardy wymagań egzaminacyjnych	Numer zadania/części zadania	Liczba punktów	% udział	Wskaźnik łatwości w zakresie sprawdzanych umiejętności	Wskaźnik łatwości w obszarze standardu
I. Wiadomości i rozumienie					
	4, 7B, 15	3	6	-	0,71
II. Korzystanie z informacji					
Poziom podstawowy					0,65
1) umieszcza opisywane wydarzenia w czasie i w przestrzeni	11	1	28	0,64	
2) wskazuje przyczyny i skutki wydarzeń	3	1		0,60	
3) przeprowadza hierarchizację faktów	-	-		-	
4) uwzględnia zmiany zachodzące w czasie	10	1		0,51	
5) uogólnia fakty	2, 8, 9B, 14	4		0,54	
6) wskazuje cechy charakterystyczne poszczególnych epok i okresów historycznych	6	2		0,93	
7) korzysta z różnorodnych źródeł wiedzy historycznej – wyszukuje informacje	1A, 7A, 9A, 12A, 13	5		0,64	
Poziom rozszerzony					
1) korzysta z różnorodnych źródeł wiedzy historycznej – wyszukuje i interpretuje informacje zgodnie z warsztatem historycznym	17, 18, 21	4	10	0,76	

2) wskazuje związki pomiędzy różnymi dziedzinami życia społecznego w przeszłości (polityka, gospodarka, kultura)	23	1		0,81	
III. Tworzenie informacji					
Poziom podstawowy					0,73
1) porównuje, czyli wskazuje różnice i podobieństwa między wydarzeniami historycznymi	5	1	6	0,96	
2) formułuje oceny	-	-		-	
3) uzasadnia sformułowane oceny	1B, 12B	2		0,86	
Poziom rozszerzony					
1) porównuje, czyli wskazuje różnice i podobieństwa między zjawiskami i procesami	16, 20	2	10	0,77	
2) krytycznie analizuje i ocenia różne interpretacje historii	19, 22	3		0,76	
I - III	Zadanie 26	20	40	0,39	

Rysunek 5. Porównanie stopnia realizacji poszczególnych umiejętności przez zdających z województwa kujawsko-pomorskiego - arkusz poziomu rozszerzonego.





Analiza łatwości zadań arkusza poziomu rozszerzonego w poszczególnych obszarach standardów wykazuje, że najtrudniejsze dla zdających okazało się zadanie 24. wymagające sformułowania rozszerzonej wypowiedzi pisemnej na wybrany temat. Świadczy o tym wartość wskaźnika łatwości ($p=0,39$). Pozostałe zadania badające opanowanie umiejętności z obszaru standardu III okazały się łatwe ($p=0,73$).

Zadania sprawdzające opanowanie treści z obszaru standardu I okazały się łatwe ($p=0,71$).

Umiejętności sprawdzane w obszarze standardu II na poziomie podstawowym i rozszerzonym również okazały się umiarkowanie trudne ($p=0,65$), a wskaźnik łatwości w obrębie poszczególnych umiejętności był bardzo różny.

Zdający mieli największe trudności, rozwiązując zadania wymagające wykazania się umiejętnościami uwzględniania zmian zachodzących w czasie (PP – II.5, $p=0,51$) oraz zadania wymagające opanowania umiejętności uogólniania faktów (PP – II.4, $p=0,54$).

4.5. Porównanie stopnia wykonania zadań arkuszy egzaminacyjnych w obszarach standardów wymagań egzaminacyjnych

Stopień wykonania zadań z obu arkuszy w obszarach standardów wymagań egzaminacyjnych przez zdających z województwa kujawsko-pomorskiego przedstawiony został w Tabeli 20. i na Rysunku 6.

Tabela 20. Porównanie wskaźnika łatwości zadań arkuszy egzaminacyjnych w obszarach standardów

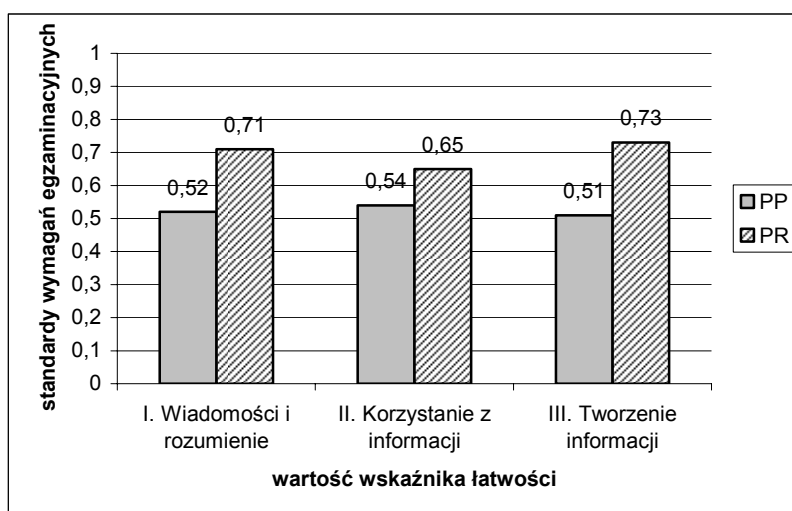
Obszar standardu	Wskaźnik łatwości		Stopień trudności	
	Arkusz poziomu podstawowego	Arkusz poziomu rozszerzonego	Arkusz poziomu podstawowego	Arkusz poziomu rozszerzonego
I. Wiadomości i rozumienie	0,52	0,71	Umiarkowanie trudne	Łatwe
II. Korzystanie z informacji	0,54	0,65	Umiarkowanie trudne	Umiarkowanie trudne
III. Tworzenie informacji	0,51	0,73	Umiarkowanie trudne	Łatwe

W przypadku arkusza poziomu podstawowego stopień wykonania zadań, sprawdzających treści oraz umiejętności opisane w obszarach wszystkich trzech standardów mieści się w przedziale wartości 0,51 – 0,54, co dowodzi, że większość zadań okazała się trudna lub umiarkowanie trudna.

W przypadku arkusza poziomu rozszerzonego stopień wykonania zadań sprawdzających treści oraz umiejętności opisane w obszarach wszystkich trzech standardów mieści się w przedziale wartości 0,65 – 0,73, co oznacza, że większość zadań okazała się umiarkowanie trudna i łatwa.

Wskaźniki łatwości zadań arkusza podstawowego dowodzą, że zdającym największe trudności sprawiły zadania sprawdzające opanowanie wiedzy, badające umiejętności porządkowania wydarzeń w czasie, uogólniania faktów, wyszukiwania informacji w źródłach oraz wyciągania wniosków. Natomiast w przypadku arkusza rozszerzonego największe trudności zdającym sprawiły zadania sprawdzające umiejętności uogólniania faktów, uwzględniania zmian zachodzących w czasie i formułowania logicznej odpowiedzi.



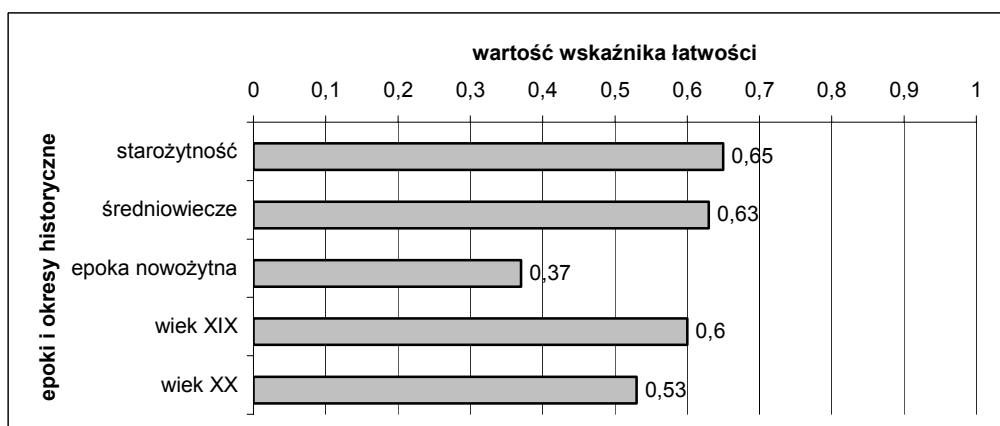
Rysunek 6. Porównanie stopnia wykonania zadań arkuszy egzaminacyjnych w obszarze standardów

4.6. Porównanie stopnia wykonania zadań arkuszy egzaminacyjnych w zakresie treści odnoszących się do poszczególnych epok i okresów historycznych

Zadania w arkuszach egzaminacyjnych poziomu podstawowego i rozszerzonego sprawdzały wiadomości i umiejętności określone w standardach wymagań egzaminacyjnych z historii dla poziomu podstawowego i rozszerzonego, obejmowały historię Polski i historię powszechną. Poszczególne zadania, zgodnie z podstawą programową, uwzględniały: historię polityczną, społeczno-gospodarczą oraz historię kultury we wszystkich epokach historycznych (od starożytności poprzez średniowiecze, czasy nowożytne, wiek XIX do końca XX wieku).

4.6.1. Porównanie stopnia wykonania zadań arkusza poziomu podstawowego w zakresie treści odnoszących się do poszczególnych epok i okresów historycznych

Wartość wskaźnika łatwości zadań arkusza poziomu podstawowego w zakresie treści poszczególnych epok i okresów historycznych jest zróżnicowana i dowodzi, że najłatwiejsze dla zdających okazały się zadania odnoszące się do historii starożytnej. Największe trudności sprawiły zdającym zadania sprawdzające wiedzę i umiejętności z zakresu epoki nowożytnej (XVI – XVIII w.).

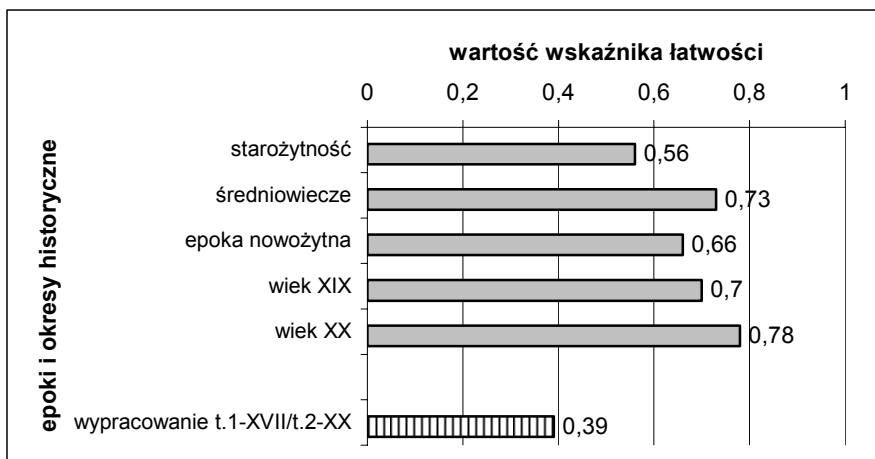
Rysunek 7. Porównanie stopnia wykonania zadań arkusza poziomu podstawowego w zakresie treści



4.6.2. Porównanie stopnia wykonania zadań arkusza poziomu rozszerzonego w zakresie treści odnoszących się do poszczególnych epok historycznych

Wartość wskaźnika łatwości zadań arkusza poziomu rozszerzonego w zakresie treści poszczególnych epok i okresów historycznych jest zróżnicowana i dowodzi, że najłatwiejsze dla zdających okazały się zadania odnoszące się do historii XX wieku. Największe trudności sprawiły zdającym zadania sprawdzające wiedzę i umiejętności z zakresu historii starożytnej.

Rysunek 8. Porównanie stopnia wykonania zadań arkusza poziomu rozszerzonego w zakresie treści



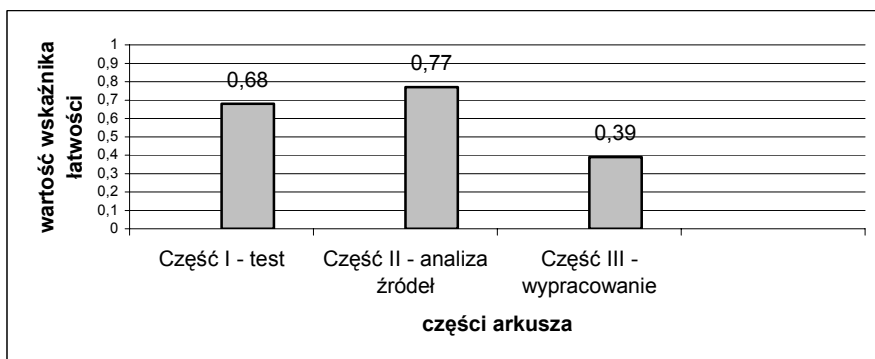
4.6.3. Porównanie stopnia wykonania zadań poszczególnych części arkusza poziomu rozszerzonego

Wartość wskaźnika łatwości poszczególnych części arkusza poziomu rozszerzonego jest zróżnicowana. Stopień wykonania zadań poszczególnych części arkusza rozszerzonego przez zdających z województwa kujawsko-pomorskiego przedstawiony został w Tabeli 21. i na Rysunku 9.

Tabela 21. Stopień wykonania zadań poszczególnych części arkusza rozszerzonego

Część arkusza rozszerzonego	Wskaźnik łatwości	Stopień trudności
I. Test	0,68	Umiarkowanie trudne
II. Analiza źródeł	0,77	Łatwe
III. Zadanie RO - wypracowanie	0,39	Trudne

Rysunek 9. Stopień wykonania zadań poszczególnych części arkusza rozszerzonego



5. Analiza jakościowa zadań egzaminacyjnych

Arkusze egzaminacyjne, komentarz do zadań z historii oraz analiza wyników zostały opublikowane na stronie internetowej Centralnej Komisji Egzaminacyjnej www.cke.edu.pl.

Arkusze poziomu rozszerzonego dla zdających historię okazały się umiarkowanie trudny ($p=0,50$), podobnie jak arkusz poziomu podstawowego ($p=0,53$).

5.1. Analiza jakościowa zadań arkusza poziomu podstawowego

Zdecydowana większość zadań arkusza poziomu podstawowego okazała się dla zdających w województwie kujawsko-pomorskim trudna i umiarkowanie trudna. Wartość wskaźnika łatwości czterech zadań kwalifikuje je do grupy zadań bardzo trudnych (16, 21B, 31A, 36B). Najłatwiejsze okazały się zadania: 1B, 20A, 25A, 28A..

Najtrudniejsze zadania / części zadania arkusza poziomu podstawowego

- **Zadanie 16** ($p=0,15$)

Najtrudniejsze zadanie w arkuszu poziomu podstawowego sprawdzało opanowanie faktografii związanej z traktatami pokojowymi w okresie wojen Rzeczypospolitej w XVII wieku i przemianami terytorialnymi.

- **Zadanie 21B**

część A ($p=0,41$)

część B ($p=0,13$)

Zadanie 21. sprawdzało opanowanie umiejętności z obszaru II standardów egzaminacyjnych: uogólnianie faktów. Na podstawie fragmentu wiersza zdający mieli zidentyfikować cara, (część A okazała się trudna dla zdających) oraz podać nazwę wydarzenia z okresu powstania listopadowego, do którego odnosił się cytowany fragment tekstu (część B). Niewielka grupa zdających prawidłowo wskazała wydarzenie: *detronizacja cara przez sejm*.

- **Zadanie 31A**

część A ($p=0,19$)

część B ($p=0,63$)

Zadanie 31. sprawdzało opanowanie treści i umiejętności z obszaru I i II standardów egzaminacyjnych: korzystanie z różnorodnych źródeł wiedzy historycznej. Na podstawie karykatury zdający mieli zidentyfikować postać, ta część zadania okazała się dla zdających bardzo trudna (część A). W części B zdający mieli za zadanie na podstawie skrótu podać pełną nazwę okręgu przemysłowego, ta część zadania okazała się umiarkowanie trudna.

- **Zadanie 36**

część A ($p=0,21$)

część B ($p=0,12$)

część C ($p=0,55$)

Zadanie 36. sprawdzało opanowanie treści i umiejętności z obszaru II i III standardów egzaminacyjnych: korzystanie z różnorodnych źródeł wiedzy historycznej, porównywanie, czyli wskazywanie różnic i podobieństw między wydarzeniami historycznymi oraz uzasadnianie sformułowanej oceny. Zdający na podstawie fragmentu listu z 1968 mieli zidentyfikować wydarzenie: *interwencja wojsk polskich w Czechosłowacji w 1968 roku* (część A) i wyjaśnić, dlaczego autor listu przywołuje w nim wydarzenie z roku 1938 (część B). Obie części zadania okazały się bardzo trudne, tylko nieliczni zdający wykonali je prawidłowo. Część C, w której zdający mieli uzasadnić sformułowaną ocenę, okazała się umiarkowanie trudna.

- **Zadanie 18B**

część A ($p=0,66$)

część B ($p=0,24$)



Zadanie 18. sprawdzało opanowanie umiejętności z obszaru II standardów egzaminacyjnych: odczytywanie informacji z różnorodnych źródeł wiedzy i umieszczanie faktów w czasie. W części A, zdający na podstawie tekstu źródłowego mieli zidentyfikować instytucję opisaną w tekście i podać jej nazwę. Ta część zadania okazała się dla zdających umiarkowanie trudna. W części B zdający powinni wskazać sejm, który podjął decyzję o utworzeniu instytucji, do której odnosił się tekst źródłowy. Część B okazała się dla zdających trudna, tylko nieliczni wskazali prawidłową odpowiedź: *sejm rozbiorowy w 1773 roku*

Najłatwiejsze zadania / części zadania arkusza poziomu podstawowego

Wartość wskaźnika łatwości czterech zadań (1B, 20A, 25A, 28A.) arkusza poziomu podstawowego w województwie kujawsko-pomorskim kwalifikuje je do grupy zadań bardzo łatwych.

- **Zadanie 1B.**

część A (p=0,42)

część B (p=0,92)

Zadanie 1. sprawdzało opanowanie umiejętności z obszaru II standardów egzaminacyjnych, czyli rozpoznawanie charakterystycznych cech poszczególnych epok i okresów historycznych. Zdający, na podstawie ilustracji, mieli wskazać elementy zdobnicze, charakterystyczne dla zidentyfikowanej cywilizacji (część A) i podać jej nazwę: *cywilizacja egipska* (część B).

- **Zadanie 20A**

część A (p=0,93)

część B (p=0,86)

część C (p=0,36)

Zadanie 20. sprawdzało opanowanie treści i umiejętności z obszaru I, II i III standardów egzaminacyjnych, czyli korzystanie z różnorodnych źródeł wiedzy historycznej – wyszukiwanie informacji oraz formułowanie oceny. Zdający, na podstawie danych statystycznych, mieli rozstrzygnąć o prawdziwości wniosków (część A), wskazać państwa, które w podanych latach przestrzegały narzuconego przez Francję zakazu handlu z Anglią (część B) i podać termin historyczny: *blokada kontynentalna* (część C).

- **Zadanie 25A**

część A (p=0,93)

część B (p=0,80)

część C (p=0,58)

Zadanie 25. sprawdzało opanowanie umiejętności z obszaru III standardów egzaminacyjnych: porównywanie, czyli wskazywanie różnic i podobieństw między wydarzeniami historycznymi i formułowanie oceny. Zdający, na podstawie danych statystycznych, mieli porównać strukturę zatrudnienia ludności Wielkiej Brytanii i Królestwa Polskiego (część A), porównać strukturę zatrudnienia ludności Królestwa Polskiego i Rosji (część B) oraz sformułować wniosek dotyczący poziomu rozwoju gospodarczego trzech wymienionych państw (część C).

- **Zadanie 28**

część A (p=0,98)

część B (p=0,71)

Zadanie 28. sprawdzało opanowanie umiejętności z obszaru II standardów egzaminacyjnych i wymagało od zdających wykazania się umiejętnością korzystania z różnorodnych źródeł wiedzy historycznej – wyszukiwania informacji. Na podstawie tablicy genealogicznej i fragmentu tekstu

zdający mieli podać imiona postaci, do których odnosił się tekst (część A), określić stopień pokrewieństwa wskazanych postaci (część B).

5.2. Analiza jakościowa zadań arkusza poziomu rozszerzonego

W arkuszu poziomu rozszerzonego bardzo łatwe dla zdających w województwie kujawsko-pomorskim okazały się zadania 5, 6, 12A, 12B a najtrudniejsze zadania 8, 24.

Najtrudniejsze zadania / części zadania arkusza poziomu rozszerzonego

- **Zadanie 8.** (p=0,18)

To najtrudniejsze zadanie w arkuszu rozszerzonym. Zadanie 8. sprawdzało opanowanie umiejętności z obszaru II standardów egzaminacyjnych, czyli uogólnianie faktów. Zdający po dokonaniu analizy źródła kartograficznego i wyszukaniu informacji musieli zaproponować tytuł odpowiadający treści mapy, zawierający określenie czasu, tematu i przestrzeni. Bardzo rzadko pojawiały się prawidłowe odpowiedzi, np.: *Działania zbrojne na terenie Rzeczypospolitej w czasie wojny polsko-rosyjskiej w 1792 roku.*

- **Zadanie 24.** (p=0,39)

Zadanie rozszerzonej odpowiedzi wymagało od zdających wykazania się wiedzą i umiejętnościami z obszaru trzech standardów wymagań egzaminacyjnych, które umożliwiały napisanie wypowiedzi na wybrany temat zawierającej wnioski i oceny; poprawnej pod względem merytorycznym, kompozycyjnym i językowym (I – III). Zdający mieli do wyboru dwa tematy odnoszące się do funkcjonowania władzy monarszej we Francji i w Rzeczypospolitej Obojga Narodów w XVII wieku (temat 1.) i wpływu międzynarodowych uwarunkowań na stosunki polsko-francuskie w dwudziestolecu międzywojennym (temat 2.).

Stopień realizacji szczegółowych kryteriów wymagań dla poszczególnych poziomów w zadaniu 24. przedstawiono na Rysunku 10. i w Tabeli 22.

Rysunek 10. Stopień realizacji wymagań w zadaniu RO przez zdających w województwie kujawsko-pomorskim

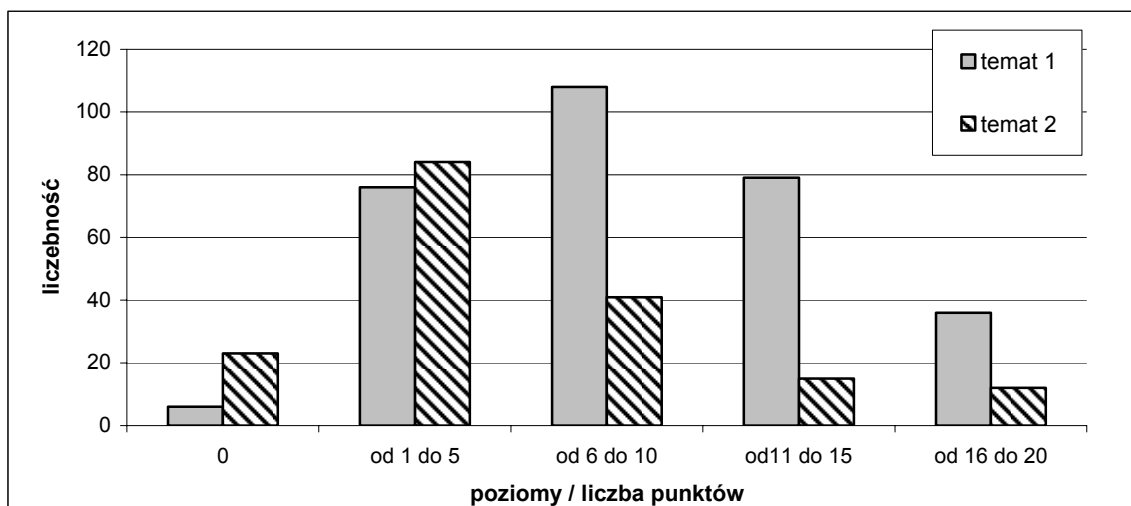


Tabela 22. Realizacja szczegółowych kryteriów wymagań dla poszczególnych poziomów w zadaniu RO

temat	0 pkt	Poziom I	Poziom II	Poziom III	Poziom IV	Razem
		1 – 5	6 – 10	11 – 15	16 – 20	
1	6	76	108	79	36	305
2	23	84	41	15	12	175
Razem						480



Większość zdających historię na poziomie rozszerzonym – 305 (64% ogółu) – wybrało temat 1, a 175 (36 % ogółu) pisało wypracowanie na temat 2.

Kryteria poziomu I spełniło 25% ogółu zdających, którzy wybrali temat 1., punkty z poziomu II uzyskało 35%; około 26% zrealizowało wymagania z poziomu III, a ponad 12% z poziomu IV; 2% zdających, którzy wybrali temat 1., uzyskało 0 pkt.

Wśród tych, którzy wybrali temat 2., 48% uzyskało punkty z poziomu I; około 23% uzyskało punkty z poziomu II; 9% z poziomu III i około 7% z IV. Wynik minimalny – 0 pkt uzyskało 13% zdających, którzy wybrali temat 2. i nie spełnili kryteriów poziomu I.

Analizując wyniki, można stwierdzić, że realizacja tematu 2. okazała się trudniejsza dla zdających.

Wartość wskaźnika łatwości zadania RO dowodzi, że dla zdających egzamin maturalny z historii w województwie kujawsko-pomorskim okazało się jednym z najtrudniejszych zadań w arkuszu poziomu rozszerzonego.

Najłatwiejsze zadania / części zadania arkusza poziomu rozszerzonego

W arkuszu poziomu rozszerzonego bardzo łatwe dla zdających w województwie kujawsko-pomorskim okazały się zadania 5, 6, 12A.

- **Zadanie 5.** (p=0,96)

Zadanie 5. sprawdzało opanowanie treści i umiejętności z obszaru III standardów wymagań egzaminacyjnych. Wymagało od zdających wykazania się umiejętnością porównywania, czyli wskazywania różnic i podobieństw między wydarzeniami historycznymi, formułowania oceny oraz uzasadniania sformułowanej oceny. Zdający na podstawie fragmentu biografii i planu Zamościa mieli porównać źródła, sformułować i uzasadnić opinię.

- **Zadanie 6.** (p=0,93)

Zadanie 6. sprawdzało opanowanie umiejętności z obszaru II standardów wymagań egzaminacyjnych i wymagało od zdających umiejętności rozpoznawania charakterystycznych cech poszczególnych epok i okresów historycznych.

- **Zadanie 12.**

część A (p=0,90)

część B (p=0,94)

Zadanie 12. sprawdzało umiejętności z obszaru II i III standardów wymagań egzaminacyjnych, czyli korzystania z różnorodnych źródeł wiedzy historycznej – wyszukiwania informacji oraz uzasadniania sformułowanej oceny, porównywania wydarzeń historycznych. Zdający, na podstawie tablicy genealogicznej i fragmentu biografii, mieli zidentyfikować postać, o której mowa w tekście (część A) i uzasadnić opinię autora biografii o zidentyfikowanej postaci (część B).

6. Podsumowanie i wnioski

Zdający historię na poziomie podstawowym nie mieli trudności w rozwiązywaniu zadań wymagających analizowania danych statystycznych. Wartość wskaźnika łatwości tych zadań dowodzi, że okazały się dla zdających łatwe.

Większość zadań arkusza podstawowego, w których zdający powinni dokonać uogólnienia faktów, doboru argumentów, okazała się bardzo trudna.

Formułowane uzasadnienia i wyjaśnienia były często nieprzemyślane i mało logiczne, a dobór argumentów przypadkowy.

Podobnie jak w latach poprzednich, zdający, korzystając ze źródeł, odczytują informacje dosłownie i mają problemy z odczytaniem znaczeń symbolicznych i przenośnych.

W arkuszu poziomu rozszerzonego jednym z najtrudniejszych zadań dla zdających okazało się napisanie wypracowania na temat 2. Piszący starali się zachować prawidłową konstrukcję, ale często brakowało im wiedzy odnoszącej się do stosunków polsko-francuskich. Nie potrafili ukazać, w jaki sposób sytuacja międzynarodowa w okresie międzywojennym wpływała na stosunki Polski i Francji.

Porównując wyniki zdających egzamin maturalny z historii na poziomie rozszerzonym w maju 2010 roku, z wynikami absolwentów z lat ubiegłych, można stwierdzić, że zdecydowanie większa grupa zdających w zadaniu wymagającym sformułowania dłuższej odpowiedzi pisemnej na zadany temat (zwłaszcza temat 1.) spełniła kryteria wyższych poziomów wymagań: II, III i IV oraz zdecydowanie mniej zdających nie uzyskało punktów za wypracowanie.

Wartość wskaźnika łatwości poszczególnych części arkusza poziomu rozszerzonego pozwala stwierdzić, że analiza źródeł okazała się dla zdających łatwa.