

## Spis treści

<b>Egzamin maturalny z wybranego języka obcego nowożytnego.....</b>	<b>3</b>
1. Struktura i forma egzaminu ustnego z języka obcego nowożytnego.....	3
2. Struktura i forma części pisemnej egzaminu maturalnego z języka obcego nowożytnego.....	4
<b>Język angielski – województwo kujawsko- pomorskie.....</b>	<b>6</b>
1. Struktura i forma egzaminu maturalnego z języka angielskiego.....	6
2. Opis arkuszy egzaminacyjnych.....	6
2.1. Poziom podstawowy.....	6
2.2. Poziom rozszerzony – część I.....	8
2.3. Poziom rozszerzony – część II.....	9
3. Kartoteki arkuszy egzaminacyjnych z języka angielskiego.....	10
4. Wyniki egzaminu maturalnego z języka angielskiego.....	12
4.1. Wybrane wyniki arkusza poziomu podstawowego oraz I i II części poziomu rozszerzonego.....	13
4.2. Rozkład wyników egzaminu w skali znormalizowanej.....	15
4.3. Analiza wyników arkusza podstawowego.....	18
4.3.1. Wskaźniki statystyczne arkusza podstawowego.....	18
4.3.2. Łatwość zadań w obszarach standardów egzaminacyjnych.....	18
4.3.3. Łatwość zadań i rozkład wyników tych zadań.....	19
4.4. Analiza statystyczna wyników części I arkusza z poziomu rozszerzonego.....	22
4.4.1. Wskaźniki statystyczne arkusza części I z poziomu rozszerzonego.....	22
4.4.2. Łatwość zadań w obszarach standardów egzaminacyjnych.....	22
4.4.3. Łatwość zadań i rozkład wyników tych zadań.....	23
4.5. Analiza statystyczna wyników części II arkusza z poziomu rozszerzonego.....	26
4.5.1. Wskaźniki statystyczne części II arkusza z poziomu rozszerzonego.....	26
4.5.2. Łatwość w obszarach standardów wymagań egzaminacyjnych w części II arkusza z poziomu rozszerzonego.....	26
4.5.3. Łatwość zadań i rozkład wyników tych zadań.....	27
5. Analiza jakościowa zadań egzaminacyjnych.....	28
6. Podsumowanie i wnioski.....	31



# Egzamin maturalny z wybranego języka obcego nowożytnego

## 1. Struktura i forma egzaminu ustnego z języka obcego nowożytnego

W Tabeli 1. przedstawiona została struktura i forma części ustnej egzaminu maturalnego.

Tabela 1. Struktura i forma części ustnej egzaminu z języków obcych nowożytnych

POZIOM PODSTAWOWY	Punktacja		POZIOM ROZSZERZONY	Punktacja	
Czas: 10 minut Przygotowanie: 5 minut	treść	język	Czas: 15 minut Przygotowanie: 15 minut	treść	język
Zadanie 1. Trzy rozmowy sterowane: uzyskiwanie i udzielanie informacji relacjonowanie wydarzeń i negocjowanie	3 3 3	5	Zadanie 1. Rozmowa na podstawie materiału stymulującego	6	7
Zadanie 2. Opis ilustracji i odpowiedzi na dwa pytania	6		Zadanie 2. Prezentacja tematu oraz dyskusja z egzaminującym na temat prezentowanych zagadnień	7	

Zestawy zadań do części ustnej egzaminu maturalnego z języków obcych nowożytnych zostały przygotowane przez ekspertów okręgowych komisji egzaminacyjnych i rozesłane do szkół przed rozpoczęciem sesji egzaminacyjnej. Każda szkoła otrzymała odpowiednią liczbę zestawów zadań na poziomie podstawowy i rozszerzony, a także dla absolwentów oddziałów dwujęzycznych, adekwatnie do liczby zdających.

Egzamin na **poziomie podstawowym** trwał około 10 minut. Zdający miał na zapoznanie się z zestawem około 5 minut, które nie były wliczane do czasu trwania egzaminu. Zestaw egzaminacyjny dla zdających na poziomie podstawowym składał się z dwóch zadań.

Zadanie pierwsze polegało na przeprowadzeniu trzech rozmów sterowanych. Sprawdzało umiejętności: uzyskiwanie i udzielanie informacji, relacjonowanie wydarzeń i negocjowanie. Zdający musiał wykazać się umiejętnością reagowania językowego w sytuacjach życia codziennego. Rozmowy prowadzone były zgodnie ze scenariuszem podanym w zadaniu w języku polskim. Zadanie drugie polegało na opisanie zamieszczonej w zestawie ilustracji oraz udzieleniu odpowiedzi na dwa pytania zawarte wyłącznie w zestawie egzaminującego.

Zadania w zestawach dla poziomu podstawowego obejmowały pełny zakres tematyczny przewidziany w standardach wymagań egzaminacyjnych i sprawdzały umiejętność tworzenia krótkiej wypowiedzi ustnej oraz reagowania językowego w zakresie mówienia, z uwzględnieniem wszystkich umiejętności szczegółowych opisanych w standardach I, III, IV dla poziomu podstawowego. Oceniane były umiejętności: przekazania informacji (9 punktów), opisanie ilustracji (2 punkty), wyrażania opinii (4 punkty) oraz umiejętności językowe (5 punktów). Łącznie za dwa zadania na poziomie podstawowym zdający mógł otrzymać maksymalnie 20 punktów.

Egzamin na **poziomie rozszerzonym** trwał około 15 minut. Zdający miał na zapoznanie się z zestawem około 15 minut, które nie były wliczane do czasu trwania egzaminu. Zestaw dla zdających na poziomie rozszerzonym składał się z dwóch zadań. Zadanie pierwsze polegało na opisanie zawartego w zestawie materiału stymulującego oraz rozmowie z egzaminującym na zaprezentowany temat. Rozmowa prowadzona była w oparciu o pytania zawarte wyłącznie w zestawie egzaminującego. Zdający musiał wykazać się umiejętnością opisywania przedstawionego materiału, interpretacji zawartych w nim treści oraz wyrażania, uzasadniania i obrony własnych opinii. Zadanie drugie polegało na prezentacji przez zdającego jednego z dwóch tematów umieszczonych w zestawie oraz dyskusji z egzaminującym na przedstawiony temat. Celem tej części egzaminu było sprawdzenie umiejętności wyrażania, uzasadniania i obrony własnych opinii związanych z prezentowanym tematem.

Zadania w zestawach dla poziomu rozszerzonego obejmowały pełny zakres tematyczny przewidziany w standardach wymagań i sprawdzały umiejętność tworzenia dłuższej, wieloaspektowej wypowiedzi ustnej oraz reagowania językowego w zakresie mówienia, z uwzględnieniem wszystkich umiejętności szczegółowych opisanych w standardach III i IV dla poziomu rozszerzonego. Oceniane były umiejętności: prezentacja materiału lub tematu (5 punktów), interpretowanie, wyrażanie opinii i argumentowanie (8 punktów) oraz umiejętności językowe (7 punktów). Łącznie za dwa zadania na poziomie rozszerzonym zdający mógł otrzymać maksymalnie 20 punktów. Wszystkie polecenia do zadań sformułowane były w języku polskim.

Podczas egzaminu w części ustnej zdający nie mogli korzystać ze słowników.

Egzamin ustny z poszczególnych języków obcych nowożytnych przeprowadziły przedmiotowe zespoły egzaminacyjne powołane przez przewodniczącego szkolnego zespołu egzaminacyjnego. Egzamin ustny odbyły się, w zdecydowanej większości, w szkołach macierzystych zdających. Niewielka część absolwentów została skierowana na egzamin ustny do innej placówki egzaminacyjnej z powodu braku możliwości utworzenia w danej szkole przedmiotowego zespołu egzaminacyjnego.

## 2. Struktura i forma części pisemnej egzaminu maturalnego z języka obcego nowożytnego

W tabeli 2. przedstawiona została struktura i forma części pisemnej egzaminu.

Tabela 2. Struktura i forma części pisemnej egzaminu

POZIOM PODSTAWOWY	PKT	POZIOM ROZSZERZONY		PKT
Czas trwania: 120 minut (w tym nagranie – 20 minut)		Czas trwania: 190 minut (w tym: część I – 120 minut, część II – 70 minut)		
Rozumienie tekstu słuchanego	15	Część I	Stosowanie struktur leksykalno-gramatycznych	5
Rozumienie pisanego tekstu	20		Wypowiedź pisemna	18
Wypowiedź pisemna	15	przerwa		
Razem	50	Część II	Rozumienie tekstu słuchanego	15
Koniec egzaminu na poziomie podstawowym			Rozumienie pisanego tekstu i rozpoznawanie struktur leksykalno-gramatycznych	12
			Razem	50
Koniec egzaminu na poziomie rozszerzonym				
Zdający wykonują wyłącznie zadania odpowiadające wymaganiom dla wybranego poziomu.				

Zgodnie z koncepcją i strukturą egzaminu maturalnego z języków obcych nowożytnych na poziomie podstawowym zdający mieli do rozwiązania zadania z jednego arkusza egzaminacyjnego, a na poziomie rozszerzonym – z dwóch arkuszy egzaminacyjnych (części I i części II) (Tabela 2.).

Zadania arkusza na poziomie podstawowym sprawdzały umiejętność rozumienia tekstu słuchanego, umiejętność rozumienia pisanego tekstu oraz umiejętność pisania tekstu użytkowego na zadany temat i w określonej formie.

Zadania arkusza części I na poziomie rozszerzonym sprawdzały umiejętność stosowania struktur leksykalno-gramatycznych oraz umiejętność konstruowania wypowiedzi pisemnej na zadany temat w określonej formie.

Zadania arkusza części II na poziomie rozszerzonym sprawdzały umiejętność rozumienia tekstu słuchanego, umiejętność rozumienia pisanego tekstu oraz umiejętność rozpoznawania struktur leksykalno-gramatycznych.

Do konstrukcji różnych typów zadań wykorzystano teksty literackie, publicystyczne, informacyjne, itp. Zadania zamieszczone w arkuszach egzaminacyjnych obejmowały szeroki zakres tematyczny (standard I) i sprawdzały umiejętności opisane w standardach wymagań egzaminacyjnych. Zadania i wykorzystane do ich konstrukcji teksty różniły się, w zależności od poziomu egzaminu, zakresem badanych umiejętności i stopniem trudności tekstu. Wszystkie polecenia do zadań sformułowane były w języku polskim.

Za rozwiązanie zadań z arkusza na poziomie podstawowym zdający mógł otrzymać maksymalnie 50 punktów, z części I arkusza dla poziomu rozszerzonego – 23 punkty, a z części II – 27 punktów. Dokładne opisy arkuszy egzaminacyjnych ze wszystkich języków obcych, zastosowanych w sesji egzaminacyjnej w maju 2010, znajdują się w dalszej części tego opracowania.

Podczas egzaminu w części pisemnej zdający nie mogli korzystać ze słowników.

## 1. Struktura i forma egzaminu maturalnego z języka angielskiego

Egzamin maturalny z języka angielskiego jest egzaminem zewnętrznym, ma formę ustną i pisemną. Język angielski mógł być zdawany jako przedmiot obowiązkowy lub jako przedmiot dodatkowy. Egzamin maturalny w części ustnej i pisemnej z języka angielskiego jako przedmiotu obowiązkowego można zdawać na poziomie podstawowym. Egzamin maturalny z języka angielskiego, w części ustnej i pisemnej, odbywał się zgodnie ze strukturą i formą egzaminu maturalnego z języka obcego nowożytnego przedstawioną w *Informatorze maturalnym z języka angielskiego od 2008*. Egzamin maturalny z języka angielskiego jako przedmiotu dodatkowego był zdawany na poziomie podstawowym lub rozszerzonym. Zestawy zadań egzaminacyjnych na egzamin w części ustnej z języka angielskiego zdawanego jako przedmiot obowiązkowy na poziomie rozszerzonym i przedmiot dodatkowy były takie same. Na egzaminie maturalnym – poziom rozszerzony – w części pisemnej zastosowano te same arkusze egzaminacyjne w przypadku zdawania języka jako przedmiotu obowiązkowego i przedmiotu dodatkowego.

Część ustną egzaminu z języka angielskiego przeprowadziły i oceniły przedmiotowe zespoły egzaminacyjne powołane przez przewodniczącego szkolnego zespołu egzaminacyjnego. Wyniki egzaminu w części ustnej zamieszczono w części ogólnej.

## 2. Opis arkuszy egzaminacyjnych

Arkusze egzaminacyjne wraz z przykładowymi rozwiązaniami oraz *Informator maturalny* zawierający standardy wymagań egzaminacyjnych dostępne są na stronie internetowej CKE ([www.cke.edu.pl](http://www.cke.edu.pl)).

### 2.1. Poziom podstawowy

Egzamin na poziomie podstawowym trwał 120 minut. Arkusz egzaminacyjny obejmował trzy części: rozumienie tekstu słuchanego, rozumienie tekstu pisanego oraz wypowiedź pisemną.

Część pierwsza – Rozumienie tekstu słuchanego – trwała ok. 20 minut i składała się z trzech zadań zamkniętych opartych na różnorodnych tekstach. Zdający rozwiązywali te zadania na podstawie tekstów nagranych w warunkach studyjnych. Lektorami byli rodzimi użytkownicy języka angielskiego. Na płycie każdy tekst nagrany był dwukrotnie i przewidziane były przerwy na przeczytanie polecenia, zapoznanie się z zadaniem, rozwiązanie go i przeniesienie rozwiązania na kartę odpowiedzi. Za rozwiązanie tej części testu zdający mógł uzyskać 15 punktów (30% punktów możliwych do uzyskania na poziomie podstawowym).

#### **Zadanie 1. (5 pkt)**

Zadanie składało się z pięciu zadań cząstkowych i odnosiło się do zakresów tematycznych „Kultura – uczestnictwo w kulturze”. Zdający wysłuchali nagrania dotyczącego uczestnictwa amatorów w konkursie fotograficznym, następnie stwierdzali, które zdania przedstawione w zadaniu są prawdziwe, a które nie. Zdający stwierdzali, czy tekst zawiera określone informacje (standard II.1c). Było to zadanie typu prawda/fałsz

#### **Zadanie 2. (5 pkt)**

Zadanie polegało na wysłuchaniu opinii pięciu osób na temat konieczności odrabiania pracy domowej i przyporządkowaniu każdej opinii odpowiedniej osobie. Przedstawione opinie przedstawiły problemy z odrabianiem i zadawaniem pracy uczniom do domu oraz uwagi uczniów na temat wyników egzaminów a odrabianiem pracy domowej. Zakres tematyczny tego zadania to „Szkoła – życie szkoły”. Było to zadanie na dobieranie. Zdający miał określić główną myśl tekstów (standard - II.1a).

### **Zadanie 3. (5 pkt)**

Nagranie w tym zadaniu dotyczyło zakresów tematycznych „Praca - warunki pracy i związane z pracą czynności oraz twórcy i ich dzieła”. Zdający wysłuchali wywiadu z pisarzem Paulem Cornellem. Zadanie składało się z pięciu zadań cząstkowych i polegało na wysłuchaniu tekstu oraz wybraniu odpowiedzi zgodnych z treścią usłyszanego nagrania. Było to zadanie wyboru wielokrotnego, w którym liczba możliwości odpowiedzi została ograniczona do trzech. Zdający selekcjonowali informacje (standard II.1d).

Część druga – **rozumienie pisanego tekstu** – składała się z trzech różnorodnych tekstów oraz zadań zamkniętych sprawdzających ich zrozumienie. Za rozwiązanie tej części testu zdający mógł otrzymać 20 punktów (40% punktów możliwych do uzyskania na poziomie podstawowym).

### **Zadanie 4. (8 pkt)**

Zadanie to, obejmujące zakres tematyczny „Praca – warunki pracy”, składało się z ośmiu zadań cząstkowych opartych na krótkich tekstach przedstawiających różne oferty pracy. Zadaniem zdającego było dopasowanie do każdego akapitu przedstawiającego ofertę właściwego zdania podsumowującego jego treść (zadanie na dobieranie). Zdający miał wyselekcjonować informacje (standard II.2d) i określić intencje autora (standard II.2e).

### **Zadanie 5. (6 pkt)**

Zadanie składało się z sześciu zadań cząstkowych i było oparte na fragmencie prozy Ernesta Hemingwaya. Tekst dotyczył zakresu tematycznego „Życie rodzinne i towarzyskie” i opowiadał o chorobie młodego człowieka i nieporozumieniu związanym ze stosowaniem różnych skal do mierzenia temperatury – Celsjusza i Fahrenheita. W tym zadaniu zdający musiał przeczytać tekst, a następnie zdecydować, które z podanych zdań są zgodne z jego treścią, a które nie (zadanie typu prawda/fałsz). Zdający stwierdzał, czy tekst zawiera określone informacje (standard II.2c) i określał główną myśl tekstu (standard II.2a).

### **Zadanie 6. (6 pkt)**

Zadanie obejmowało sześć zadań cząstkowych i oparte było na fragmencie tekstu popularnonaukowego. Tekst dotyczył zakresów tematycznych „Nauka i technika – korzystanie i obsługa podstawowych urządzeń technicznych” oraz „Człowiek – uczucia i emocje”. Było to zadanie wyboru wielokrotnego. Zdający miał wyselekcjonować odpowiedź zgodną z treścią tekstu spośród czterech podanych możliwości oraz określić intencje autora (standardy II.2. d, e).

Część trzecia – **wypowiedź pisemna** – składała się z dwóch zadań otwartych.

Zadaniem zdającego było napisanie dwóch różnych tekstów użytkowych: wiadomości mailowej i prostego listu nieformalnego. Obydwie formy zawarte w arkuszu egzaminacyjnym wymagały użycia języka obcego w sytuacji naturalnej, w której zdający może się znaleźć w bliższej lub dalszej przyszłości. Zadania sprawdzały umiejętność komunikowania się w sytuacjach niewymagających użycia złożonych struktur leksykalno-gramatycznych. Za rozwiązanie tej części testu zdający mógł otrzymać 15 punktów (30% punktów możliwych do uzyskania na poziomie podstawowym).

Kryteria oceniania zadań otwartych różniły się od siebie. W krótkim tekście użytkowym (zadanie 7.) najważniejszy był komunikatywny przekaz informacji określonych w poleceniu. W dłuższym tekście użytkowym (zadanie 8.), oprócz przekazania informacji, istotna była też forma listu. Większy nacisk położony był również na znajomość oraz poprawne stosowanie struktur leksykalno-gramatycznych.

### **Zadanie 7. (5 pkt)**

Zadanie to związane było z zakresami tematycznymi „Podróżowanie i turystyka” i wymagało napisania krótkiej wiadomości do biura turystycznego w Londynie. Zdający chciałby pojechać na wycieczkę, więc w swojej wiadomości miał:

- poinformować, jaką wycieczką jest zainteresowany,
- przedstawić swoje oczekiwania dotyczące zakwaterowania,
- zapytać o koszt takiego wyjazdu,
- dowiedzieć się o możliwość uzyskania zniżki.

W zadaniu nie był określony limit słów. Ocenie nie podlegała także forma wypowiedzi. Za przekaz informacji określonych w poleceniu można było uzyskać 4 pkt, a za poprawność językową 1 pkt. Sprawdzane standardy: IV. 2 b i III.2 e.

### **Zadanie 8. (10 pkt)**

Zadaniem zdającego było napisanie prostego listu nieformalnego do kolegi z Anglii. W liście należało napisać o przedstawieniu, które wraz z kolegami zostało przedstawione podczas imprezy szkolnej. Zadanie to opierało się na zakresie tematycznym „Kultura - uczestnictwo w kulturze”, oraz „Szkoła – życie szkoły”. W treści listu zdający miał:

- poinformować, jakie przedstawienie wystawili i z jakiej okazji się ono odbyło,
- napisać, jak długo trwały przygotowania i jaka była rola piszącego w przygotowaniu tego przedstawienia,
- opisać problem, który mieli w trakcie przygotowań i jak go rozwiązali,
- wspomnieć, jaka była reakcja widzów i na co zostaną przeznaczone pieniądze ze sprzedaży biletów.

Kryteria oceniania w tym zadaniu uwzględniały następujące elementy:

- komunikatywny przekaz informacji zawartych w poleceniu (4 pkt),
- forma, w jakiej zostały one przekazane (2 pkt),
- poprawność językową (2 pkt) oraz bogactwo językowe (2 pkt).

W zadaniu obowiązywał limit długości tekstu (120-150 słów). Sprawdzane standardy: IV. 2 b i III. 2 f, I. 1, III. 2 e.

## **2.2. Poziom rozszerzony – część I**

Część pierwsza testu na poziomie rozszerzonym trwała 120 minut i składała się z dwóch zadań sprawdzających umiejętność stosowania struktur leksykalno-gramatycznych oraz wypowiedzi pisemnej. Za tę część testu zdający mógł otrzymać 23 punkty (46% punktów możliwych do uzyskania na poziomie rozszerzonym).

### **Zadanie 1. (3 pkt)**

Zadanie oparte było na tekście popularnonaukowym dotyczącym zakresu tematycznego „Człowiek” i „Zdrowie”. Tekst zachęcał czytelników, aby ćwiczyli/gimnastykowali swój umysł. Należało w nim uzupełnić każdą lukę wyrazem pochodzącym od wyrazu podanego w nawiasie (słowotwórstwo). Prawidłowe wykonanie zadania wymagało zrozumienia kontekstu, w którym miał wystąpić przekształcony wyraz. Wykorzystanie krótkiego tekstu jako podstawy zadania sprawiło, że kontekst był bardziej czytelny, co powinno ułatwić rozwiązanie zadania zdającym (standard V. 2b).

### **Zadanie 2. (2 pkt)**

Zadanie polegało na dokonaniu przez zdającego, przy użyciu odpowiednich konstrukcji gramatycznych lub leksykalnych, transformacji pięciu podanych zdań. Przekształcenie musiało być dokonane w taki sposób, aby nie zmieniać podanych do wykorzystania elementów i zachować



znaczenie zdania wyjściowego. Zdający mógł uzyskać 0,5 punktu za każde poprawne rozwiązanie (standard V. 2 b).

### **Zadanie 3. (18 pkt)**

Zadaniem zdającego było sformułowanie wypowiedzi pisemnej na jeden z trzech podanych tematów (do wyboru przez zdającego). Tematy wypracowań były zgodne z następującymi zakresami tematycznymi: „Sport – imprezy sportowe”, „Państwo i społeczeństwo – problemy”, „Człowiek”, „Szkoła – życie szkoły” i obejmowały następujące formy wypowiedzi: **rozprawkę, opis, i opowiadanie.**

1. Wiele krajów i miast ubiega się o organizowanie ważnych, międzynarodowych imprez sportowych. Napisz rozprawkę przedstawiającą dobre i złe strony organizacji takich imprez dla danego kraju lub miasta.

2. Aby pomóc rozwiązać niektóre problemy społeczne, organizuje się akcje charytatywne. Biorą w nich udział również dzieci i młodzież. Opisz tego typu akcję, która była zorganizowana w Twojej szkole i w której wziąłeś udział.

3. Napisz **opowiadanie** o nastolatku, który w czasie wycieczki szkolnej ratuje kolegów będących w niebezpieczeństwie.

Oceniane były następujące elementy: treść (5 punktów), kompozycja (4 punkty), bogactwo językowe (5 punktów) oraz poprawność językowa (4 punkty). W zadaniu obowiązywał limit długości tekstu (200-250 słów).

### **2.3. Poziom rozszerzony – część II**

Arkusz egzaminacyjny w drugiej części poziomu rozszerzonego (czas trwania: 70 minut) obejmował **rozumienie tekstu słuchanego** oraz **rozumienie pisanego tekstu i rozpoznawanie struktur leksykalno-gramatycznych**. Składał się on wyłącznie z zadań zamkniętych. Za tę część egzaminu zdający mógł otrzymać 27 pkt.

**Rozumienie tekstu słuchanego** trwało ok. 25 minut i składało się z trzech zadań. Nagrania były wykonane w warunkach studyjnych i zostały oparte na trzech różnorodnych tekstach. Lektorami byli rodzimi użytkownicy języka angielskiego. Podobnie jak na poziomie podstawowym, każdy tekst nagrany był dwa razy i przewidziane były przerwy na przeczytanie polecenia, zapoznanie się z zadaniem, rozwiązanie go i przeniesienie rozwiązania na kartę odpowiedzi. Za rozwiązanie tej części testu zdający mógł otrzymać 15 punktów (30% punktów możliwych do uzyskania na poziomie rozszerzonym).

### **Zadanie 4. (5 pkt)**

Zadanie składało się z pięciu zadań cząstkowych i odnosiło się do zakresu tematycznego „Podróżowanie”. Były to nagrania radiowe na temat kłopotów, jakie mogą spotkać podróżujących na drogach lub lotniskach. Zadaniem zdającego było przyporządkowanie poszczególnym wypowiedziom odpowiednich nagłówków (zadanie na dobieranie). Zdający mieli określić główną myśl tekstu słuchanego (standard II. 1 a).

### **Zadanie 5. (5 pkt)**

Drugie zadanie w tej części egzaminu opierało się na wypowiedzi radiowej, na temat policjanta, który przez przypadek odkrył przewóz narkotyków. Wypowiedź dotyczyła zakresu tematycznego „Państwo i społeczeństwo” oraz „Praca”. Zdający miał stwierdzić, które z podanych zdań są zgodne z treścią nagrania, a które nie (zadanie typu prawda/fałsz), (standard II. 1 c).

### **Zadanie 6. (5 pkt)**

Zadanie składało się z pięciu zadań cząstkowych i odnosiło się do zakresu tematycznego „Szkoła - kształcenie” i „Praca”. Nagranie do tego zadania było wywiadem z neurochirurgiem na temat jego drogi do sukcesu zawodowego. Było to zadanie wyboru wielokrotnego, w którym

zdający miał wskazać odpowiedź zgodną z treścią nagrania spośród czterech podanych możliwości. Zdający miał wyselekcjonować informacje (standard II. 1 d).

**Rozumienie pisanego tekstu** obejmowało dwa zadania, a **rozpoznawanie struktur leksykalno-gramatycznych** opierało się na jednym zadaniu. Za rozwiązanie tej części testu zdający mógł otrzymać 12 punktów (24% punktów możliwych do uzyskania na poziomie rozszerzonym).

### Zadanie 7. (5 pkt)

W zadaniu wykorzystano fragment tekstu literackiego związanego z zakresem tematycznym „Człowiek – uczucia i emocje” i „Kształcenie pozaszkolne”. Tekst dotyczył nauki pisania niewidomej i głuchej dziewczynki i jej pierwszego kontaktu z nauczycielką. W tekście przedstawiono sposób, w jaki dziewczynkę uczono pisania. Zadaniem zdającego było wybranie prawidłowej odpowiedzi spośród czterech podanych możliwości (zadanie wyboru wielokrotnego) – standard II. 2 d.

### Zadanie 8. (4 pkt)

Zadanie składało się z czterech zadań cząstkowych i oparte było na tekście publicystycznym (zakresy tematyczne „Praca – rynek pracy i „Technika”). Bohaterem tekstu był Henry Ford twórca samochodu „dla każdego” i jego sukces ekonomiczny w produkcji różnych modeli samochodów. Zadaniem zdającego było uzupełnienie luk zdaniami podanymi w tabeli tak, aby otrzymać spójny i logiczny tekst (zadanie na dobieranie). Zadanie wymagało od zdającego dokładnej analizy związków pomiędzy poszczególnymi częściami tekstu (standard II. 2. f).

### Zadanie 9. (3 pkt)

Zadanie, związane z zakresem tematycznym „Świat przyrody” oparte było na tekście publicystycznym dotyczącym kruków przebywających w Tower of London i historii z nimi związanej. Zadaniem zdającego było rozpoznanie różnorodnych struktur leksykalno-gramatycznych i wybranie właściwego uzupełnienia luk w tekście (test luk sterowanych). Do wykonania tego zadania niezbędna była znajomość struktur gramatycznych oraz leksyki na poziomie rozszerzonym. Zadanie składało się z sześciu zadań cząstkowych. Zdający mógł otrzymać 0,5 punktu za każdą poprawną odpowiedź. (standard II 2 j).

## 3. Kartoteki arkuszy egzaminacyjnych z języka angielskiego

W Tabeli 3. oraz Tabeli 4. zamieszczono kartotekę wszystkich arkuszy egzaminacyjnych z języka angielskiego ustalonych na sesję wiosenną 2009/2010.

Tabela 3. Kartoteka arkuszy egzaminacyjnych z języka angielskiego – poziom podstawowy

Numer zadania		Zakres tematyczny	Rodzaj tekstu forma wypowiedzi	Rodzaj zadania	Typ zadania	Liczba elementów zadania	Liczba punktów	Sprawdzone standardy
Poziom podstawowy	1.	Kultura – uczestnictwo w kulturze	komunikat	Z	dobieranie	5	5	II – 1 c
	2.	Szkoła – życie szkoły	wypowiedzi	Z	prawda / fałsz	5	5	II – 1 a
	3.	Kultura – twórcy i ich dzieła	wywiad	Z	wielokrotny wybór	5	5	II – 1 d
	4.	Praca – warunki pracy	tekst informacyjny	Z	dobieranie	8	8	II – 2 e
	5.	Życie rodzinne i towarzyskie	tekst literacki	Z	prawda / fałsz	6	6	II – 2 a, c

6.	Człowiek – uczucia i emocje Nauka i technika	tekst publicystyczny	Z	wielokrotny wybór	6	6	II – 2 d, e
7.	Podróżowanie i turystyka	wiadomość	O	rozszerzonej odpowiedzi	1	5	III – 2 e IV 2 b
8.	Szkoła - życie szkoły, Kultura - uczestnictwo	list nieformalny	O	rozszerzonej odpowiedzi	1	10	I – 1 III – 2 e, f, IV – 2 b

Tabela 4. Kartoteka arkuszy egzaminacyjnych z języka angielskiego ustalonych na sesję wiosenną 2009/2010 – poziom rozszerzony

Numer zadania	Zakres tematyczny	Rodzaj tekstu / forma wypowiedzi	Rodzaj zadania	Typ zadania	Liczba elementów zadania	Liczba punktów	Sprawdzane standardy
Poziom rozszerzony – część I	1. Człowiek, zdrowie	_____	O	słownictwo	5	3	V – 2 b
	2. _____	_____	O	transformacje	5	2	V – 2 b
	3. Sport – imprezy sportowe, państwo i społeczeństwo, Szkoła – życie szkoły	rozpowiedź opis, opowiadanie,	O	rozszerzonej odpowiedzi	1	18	I – 1 a, b, l, m I – 2 b; III – 2 a, b, c, d, e, f
Poziom rozszerzony – część II	4. Podróżowanie	komunikaty	Z	dobieranie	5	5	II – 1 a
	5. Państwo i społeczeństwo, praca	wypowiedź	Z	prawda / fałsz	5	5	II – 1 c
	6. Szkoła – kształcenie, praca	wywiad	Z	wielokrotny wybór	5	5	II – 1 d
	7. Człowiek – uczucia i emocje	tekst literacki	Z	wielokrotny wybór	5	5	II – 2 d
	8. Praca – rynek pracy i technika	tekst publicystyczny	Z	dobieranie	4	4	II – 2 f
	9. Świat przyrody	tekst publicystyczny	Z	test luk sterowanych	6	3	II – 2 j

#### 4. Wyniki egzaminu maturalnego z języka angielskiego

Do pisemnego egzaminu maturalnego z języka angielskiego przystąpiło w województwie kujawsko-pomorskim 15200 abiturientów, co stanowi około 81% wszystkich zdających. Ponadto, jako przedmiot dodatkowy, język angielski na poziomie rozszerzonym – wybrało 1783 abiturientów.

W województwie kujawsko-pomorskim 89% abiturientów przystępujących do egzaminu maturalnego z języka angielskiego po raz pierwszy ze wszystkich typów szkół zdało egzamin.

**Tabela 5. Liczba osób w woj. kujawsko-pomorskim, które zdały część pisemną egzaminu z języka angielskiego piszących arkusz standardowy**

	PP	LO	LP	T	LU	TU	ogółem		
							woj.	Po raz pierwszy	Zdający kolejny raz
Liczba zdających	PP	9175	618	4324	253	98	14468	13731	737
Liczba osób, które zdały egzamin	PP	8717	471	3572	115	45	12920	12551	368
% osób, które zdały egzamin	PP	95	69	83	45	46	89	91	50

W województwie kujawsko-pomorskim 89% abiturientów przystępujących do egzaminu pisemnego z języka angielskiego na poziomie podstawowym zdało egzamin. Najwięcej abiturientów zdało egzamin w liceach ogólnokształcących, a najmniej w liceach uzupełniających.

Analizując dane statystyczne z roku 2010, należy zwrócić uwagę na wyniki abiturientów w latach poprzednich przedstawione w Tabeli 6.

**Tabela 6. Porównanie zdawalności w sesjach wiosennych 2005, 2006, 2007, 2008, 2009 i 2010**

		woj. kujawsko-pomorskie						kraj					
		LO	LP	T	LU	TU	Razem	LO	LP	T	LU	TU	Razem
% osób, które zdały egzamin	2005	99	93	-	-	-	98	99	98	-	-	-	99
	2006	98	92	90	67	-	95	97	88	86	67	-	93
	2007	96	79	77	37	61	89	94	72	72	38	40	85
	2008	97	85	85	50	53	92	96	84	83	56	53	91
	2009	96	83	82	46	45	90	95	80	81	44	44	88
	2010	95	69	83	45	46	89	94	67	75	42	36	86

Wyniki przedstawione w Tabeli 6. pokazują, że w porównaniu z rokiem 2009 mniej abiturientów w roku 2010 zdało egzamin, czyli uzyskało 30% punktów możliwych do uzyskania. W latach 2005, 2006 i 2007 zdawalność egzaminu z języka angielskiego spadała, następnie w 2008 roku wzrosła, lecz w roku 2009 i 2010 znowu spadła.

#### **4.1. Wybrane wyniki arkusza poziomu podstawowego oraz I i II części poziomu rozszerzonego**

W Tabelach 7., 8., 9. przedstawiono wskaźniki statystyczne wybranych wyników punktowych (wyniki maksymalny, minimalny i średni) uzyskane przez zdających za rozwiązanie arkuszy z poziomu podstawowego i części I i II poziomu rozszerzonego w województwie kujawsko-pomorskim. Analizując arkusze badano wyniki absolwentów piszących arkusze standardowe, którzy przystąpili do egzaminu maturalnego z języka angielskiego na poziomie podstawowym i rozszerzonym.

**Tabela 7. Wybrane wskaźniki statystyczne wyników arkusza egzaminacyjnego dla poziomu podstawowego – woj. kujawsko-pomorskie**

*Maksymalna liczba punktów do uzyskania za arkusz podstawowy wynosi 50.*

Wskaźnik	LO	LP	T	LU	TU	Razem
Wynik maksymalny w pkt	50,00	50,00	50,00	45,00	48,00	50,00
Wynik minimalny w pkt	5,00	3,00	3,00	5,00	4,00	6,00
Wynik średni w pkt	35,64	22,50	24,56	16,39	16,91	31,01
Wynik średni w %	71,28	45	49,12	32,78	33,82	62,04

Wyniki egzaminu arkusza z poziomu podstawowego, zdawanego jako przedmiot obowiązkowy wskazują, iż w województwie kujawsko-pomorskim absolwenci liceów ogólnokształcących osiągnęli wyższe wyniki niż zdający w technikach, liceach profilowanych, technikach uzupełniających i liceach uzupełniających. Najniższe wyniki osiągnęli absolwenci liceów uzupełniających – ich średni wynik to 16,39 pkt. Wynik minimalny wyniósł 0 punktów, natomiast wynik maksymalny 50 punktów. Najwyższy wynik – 50 pkt uzyskali uczniowie liceów ogólnokształcących, techników i liceów profilowanych. W liceach uzupełniających wynik maksymalny wyniósł 45,00 punktów, natomiast w technikach uzupełniających 48,00 punktów.

Średni wynik zdających za arkusz z poziomu podstawowego wyniósł 62,04%.

Rozstęp wyników w liceach ogólnokształcących wyniósł 45, liceach profilowanych 47, technikach 47, w liceach uzupełniających 40 i technikach uzupełniających 44, co świadczy o bardzo dużym zróżnicowaniu umiejętności zdających.

**Tabela 8. Wybrane wskaźniki statystyczne wyników części I arkusza egzaminacyjnego dla poziomu rozszerzonego – woj. kujawsko-pomorskie**

*Maksymalna liczba punktów do uzyskania za arkusz I wynosi 23.*

Wskaźnik	dodatkowy					
	LO	LP	T	LU	TU	Razem
Wynik maksymalny w pkt	23,00	21,00	21,50	3	-	23,00
Wynik minimalny w pkt	0,00	5,50	0,00	3	-	0,00
Wynik średni w pkt	16,16	11,60	12,73	3	-	16,10
Wynik średni w %	70	50	55	13	-	70

Wyniki egzaminu części I arkusza z poziomu rozszerzonego są wyższe dla absolwentów liceów ogólnokształcących w stosunku do wyników uzyskanych przez absolwentów liceów profilowanych i techników. Średni wynik absolwentów liceów ogólnokształcących wyniósł 16,16 punktu na 23 możliwe do uzyskania. Średni wynik dla absolwentów ze wszystkich typów szkół zdających wyniósł 16,10 pkt (70%).

Żaden z absolwentów techników uzupełniających w województwie kujawsko-pomorskim nie przystąpił do egzaminu z języka angielskiego na poziomie rozszerzonym.

Rozstęp wyników w części I arkusza poziomu rozszerzonego w liceach ogólnokształcących, liceach profilowanych i technikach wskazuje na duże zróżnicowanie umiejętności zdających.

**Tabela 9. Wybrane wskaźniki statystyczne wyników części II arkusza egzaminacyjnego dla poziomu rozszerzonego – woj. kujawsko-pomorskie**

*Maksymalna liczba punktów do uzyskania za arkusz podstawowy wynosi 27.*

Wskaźnik	dodatkowy					
	LO	LP	T	LU	TU	Razem
Wynik maksymalny w pkt	27,00	24,50	26,50	13,50	-	27,00
Wynik minimalny w pkt	4,50	4,00	4,00	13,50	-	4,00
Wynik średni w pkt	19,24	15,75	16,85	13,50	-	19,08
Wynik średni w %	71	58	62	50	-	71

Wyniki części II arkusza na poziomie rozszerzonym wskazują, że abiturienti liceów ogólnokształcących osiągnęli wyższe wyniki niż absolwenci techników, liceów profilowanych i liceów uzupełniających. Średni wynik z części II arkusza w województwie kujawsko-pomorskim wyniósł 19,08 punktu na 27 możliwych do uzyskania, co stanowi 71%. Absolwenci liceów ogólnokształcących uzyskali średnio 19,24 punktu (71%), absolwenci liceów profilowanych 15,75 punktu (58%), a abiturienti techników 16,85 punktu (62%). Należy zwrócić uwagę, że w liceum uzupełniającym zadania z arkusza II rozwiązywała tylko jedna osoba.

Rozstęp wyników wynosi 23 punkty, co świadczy o bardzo dużym zróżnicowaniu umiejętności absolwentów.

#### 4.2. Rozkład wyników egzaminu w skali znormalizowanej

W celu porównania wyników poszczególnych zdających w różnych latach stosuje się skale znormalizowane. Przykładem skali znormalizowanej jest dziewięciostopniowa skala staninowa. W kolejnych staninach (od 1. do 9.) mieszczą się coraz wyższe wyniki.

**Tabela 10. Znormalizowana skala dziewięciostopniowa (staninowa)**

	Numer stanina								
	1	2	3	4	5	6	7	8	9
Nazwa stanina	najniższy	bardzo niski	niski	niżej średni	średni	wyżej średni	wysoki	bardzo wysoki	najwyższy
Procent wyników	4	7	12	17	20	17	12	7	4

Każdy maturzysta może poznać pozycję swojego wyniku na tle innych zdających. Uzyska również informacje, jaki procent populacji zdających uzyskało wynik znajdujący się na wyższych bądź niższych pozycjach skali staninowej. Jeżeli wynik procentowy maturzysty z danego egzaminu mieści się w staninie 8. (wynik bardzo wysoki) oznacza to, że w kraju około 7% zdających

otrzymało porównywalne wyniki, 89% uzyskało wyniki od niego niższe, a jedynie 4% wyniki wyższe.

Normalizację wyników egzaminu przedstawiono dla rozwiązujących zadania pisemne zawarte w arkuszu dla poziomu podstawowego (PP) i w arkuszach części I i II dla poziomu rozszerzonego (PR) (Tabela 11.). Dla języka angielskiego są różne przedziały wyników odpowiadające kolejnym staninom.

**Tabela 11. Wyniki zdających część pisemną egzaminu z języka angielskiego na skali staninowej**

Przedmiot		Numer stanina								
		1	2	3	4	5	6	7	8	9
		Przedział wyników (w %)								
Język angielski	PP	0 – 19	20 - 26	27 - 37	38 - 54	55 - 73	74 - 87	88 - 94	95 - 98	99 - 100
	PR	0 - 38	39 - 46	47 - 55	56- 64	65 - 73	74 - 82	83 - 88	89 - 94	95 - 100

Jeżeli zdający uzyskał za rozwiązanie zadań z arkusza poziomu podstawowego np. wynik 65%, to oznacza, że jego wynik mieści się w staninie 5. (wynik średni). Oznacza to, że w kraju około 20% zdających otrzymało porównywalne wyniki, 40% uzyskało wyniki wyższe od niego i 40% otrzymało wyniki niższe.

Jeżeli zdający uzyskał za rozwiązanie zadań z arkusza części I i II poziomu rozszerzonego np. wynik 80%, to oznacza, że jego wynik mieści się w staninie 6. (wynik wyżej średni). Oznacza to, że w kraju około 17% zdających otrzymało porównywalne wyniki, 60% uzyskało wyniki niższe od niego, a 23% otrzymało wyniki wyższe.

W Tabeli 12. przedstawiono krajowe wyniki abiturientów przystępujących do pisemnego egzaminu z języka angielskiego na poziomie podstawowym w skali znormalizowanej w latach 2005, 2006, 2007, 2008, 2009 i 2010.

**Tabela 12. Krajowe wyniki abiturientów**

J. angielski			Numer stanina								
			1	2	3	4	5	6	7	8	9
			Przedział wyników (w %)								
Rok	Wynik średni	poziom									
2005	76	PP	0 – 43	44 – 53	54 – 64	65 – 74	75 – 83	84 – 89	90 – 94	95 – 97	98 – 100
2006	67	PP	0 – 24	25 – 33	34 – 46	47 – 61	62 – 77	78 – 88	89 – 94	95 – 97	98 – 100
2007*	53	PP	0 – 18	19 – 25	26 – 36	37 – 48	49 – 62	63 – 74	75 – 84	85 – 91	92 – 100
2008	61	PP	0 – 22	23 - 30	31 - 40	41 - 54	55 - 69	70 - 81	82 - 89	90 - 94	95 - 100
2009	59	PP	0 – 19	20 - 25	26 - 37	38 - 53	54 - 69	70 - 81	82 - 89	90 - 94	95 - 100
2010	62	PP	0 – 19	20 - 26	27 - 37	38 - 54	55 - 73	74 - 87	88 - 94	95 - 98	99 - 100

*\*W wynikach maturzystów na poziomie podstawowym w roku 2007 uwzględniono również wyniki zdających na poziomie rozszerzonym zgodnie z załącznikiem do Rozporządzenia MEN z dnia 22 września 2006 ustalającym wyniki egzaminu.*

Wyniki maturzystów przystępujących do egzaminu pisemnego z języka angielskiego w sali znormalizowanej pokazują zmiany w punktacji w poszczególnych staninach w kolejnych latach. Wyniki w roku 2010 są wyższe niż w roku 2009. Zdający, który uzyskał wynik 30% w roku 2005 swój wynik znajdował w staninie 1, co oznacza, że tylko 4% zdających uzyskało taki wynik, a reszta zdających – 96% – uzyskała wynik wyższy. W roku 2006 zdający o tym wyniku swoje dane znalazłby w staninie 2, co oznacza, że 4% zdających uzyskało wynik niższy, a 89% zdających



wynik wyższy. W roku 2007 przykładowy zdający z wynikiem 30% znajduje się w staninie 3, co oznacza, że 11% zdających uzyskało od niego wynik niższy, 12% zbliżony lub taki wynik jak on, a 77% zdających wynik wyższy. W 2008 roku ten sam wynik znajduje się w staninie 2, co oznacza, że 7% zdających uzyskało zbliżony lub taki sam wynik, 4% wynik niższy, a 89% zdających uzyskało wynik wyższy. W roku 2010 – podobnie jak w roku 2007 i 2009 – przykładowy zdający z wynikiem 30% znajduje się w staninie 3, co oznacza, że 11% zdających uzyskało od niego wynik niższy, 12% zbliżony lub taki wynik jak on, a 77% zdających wynik wyższy. Należy zwrócić uwagę na fakt, że w roku 2005 do matury przystąpili tylko abiturienti dziennych liceów ogólnokształcących i liceów profilowanych. W roku 2006 do matury przystąpili również absolwenci techników i liceów uzupełniających. Ponadto do egzaminu przystąpiła spora grupa abiturientów ze szkół dla dorosłych i ich wyniki nie były wysokie. Analizując wyniki roku 2007, należy pamiętać, że część wyników przedstawiona w tabeli to wyniki osób, które przystępowały do egzaminu na poziomie rozszerzonym, a wyniki na poziomie podstawowym te osoby otrzymały przeliczone zgodnie z załącznikiem do *Rozporządzenia MEN z dnia 22 września 2006* ustalającym wyniki egzaminu. Wyniki w roku 2010 na poziomie podstawowym są wyższe niż w roku ubiegłym, ale należy pamiętać, że w tym roku maturzyści, którzy przystępowali do rozwiązywania zadań z poziomu rozszerzonego, musieli najpierw rozwiązać zdania z arkusza podstawowego.

W Tabeli 13. przedstawiono krajowe wyniki abiturientów przystępujących do pisemnego egzaminu z języka angielskiego na poziomie rozszerzonym w skali znormalizowanej w latach 2005, 2006, 2007, 2008, 2009 i 2010.

**Tabela 13. Krajowe wyniki abiturientów**

J. angielski			Numer stanina								
			1	2	3	4	5	6	7	8	9
Rok	Wynik średni	poziom	Przedział wyników (w %)								
2005	66	PR	0 - 35	36 - 44	45 - 53	54 - 62	63 - 71	72 - 78	79 - 85	86 - 91	92 - 100
2006	51	PR	0 - 18	19 - 28	27 - 34	35 - 43	44 - 55	56 - 66	67 - 76	77 - 85	86 - 100
2007	65	PR	0 - 32	33 - 42	43 - 51	52 - 60	61 - 70	71 - 78	79 - 85	86 - 91	92 - 100
2008	70	PR	0 - 40	41 - 50	51 - 59	60 - 67	68 - 75	76 - 82	83 - 88	89 - 93	94 - 100
2009	74	PR	0 - 46	47 - 56	57 - 64	65 - 72	73 - 79	80 - 85	86 - 90	91 - 95	95 - 100
2010	68	PR	0 - 38	39 - 46	47 - 55	56 - 64	65 - 73	74 - 82	83 - 88	89 - 94	95 - 100

Wyniki maturzystów przystępujących do egzaminu na poziomie rozszerzonym w skali znormalizowanej w latach 2005, 2006, 2007, 2008, 2009 i 2010 pokazują spore wahania. Wyniki zdających w roku 2005 i 2007 są porównywalne, natomiast wyniki roku 2006 są dużo niższe. W roku 2005 do matury przystąpiła po raz pierwszy grupa młodzieży z liceów ogólnokształcących i liceów profilowanych, dlatego swój wybór poziomu zdawania egzaminu dokonywali po głębokiej analizie swoich możliwości. W roku 2006 spora grupa zdających, nie obawiając się negatywnego wyniku egzaminu na poziomie rozszerzonym, przystąpiła do tego egzaminu bez przemyślenia swoich umiejętności. Jest to wyraźnie widoczne w wynikach 2007, 2008 i 2009 roku, kiedy wynik z poziomu rozszerzonego decydował o zdaniu lub niezdaniu egzaminu. W 2009 roku zdający również bardzo ostrożnie podchodzili do deklarowania poziomu rozszerzonego na egzaminie, ponieważ przystąpienie do poziomu rozszerzonego decydowało o zdaniu lub niezdaniu egzaminu. Ponadto rekrutacja na wyższe uczelnie determinowała wybór poziomu przez zdających. W roku 2010 zdający obowiązkowo przystępowali do poziomu podstawowego i następnie, jeśli

zadeklarowali, mogli przystąpić do poziomu rozszerzonego. Wynik poziomu rozszerzonego nie decydował o zdaniu egzaminu, dlatego zdający nie obawiając się negatywnych skutków egzaminu z większą odwagą przystępowali do egzaminu.

### 4.3. Analiza wyników arkusza podstawowego

Analizie statystycznej poddano niektóre wartości wskaźników wykonania zadań, takie jak np. wskaźnik łatwości poszczególnych zadań i zestawu zadań z arkusza podstawowego. Badaniami objęto grupę zdających rozwiązujących zadania z arkusza MJA-P1\_1P-102 w wersji A w województwie kujawsko-pomorskim. Nie brano pod uwagę wyników abiturientów piszących arkusze niestandardowe.

#### 4.3.1. Wskaźniki statystyczne arkusza podstawowego

W związku z faktem, że abiturienti wszystkich typów szkół pisali dwie wersje arkuszy w tabeli 14. przedstawiono podstawowe parametry statystyczne informujące o stopniu realizacji zadań z arkusza podstawowego w wersjach MJA-P1\_1-102 w wersjach A i B.

Tabela 14. Podstawowe parametry statystyczne wykonania zadań arkusza I

(Liczba punktów możliwych do uzyskania wynosi 50)

Wskaźnik	P1A1P	P1B1P	Razem
Liczebność	7206	7262	14468
Wynik minimalny	3,00	3,00	3,00
Wynik maksymalny	50,00	50,00	50,00
Wynik średni	31,09	30,87	31,01
Modalna	49,00	48,00	49,00
Odchylenie standardowe	12,59	12,41	12,55
Łatwość	0,62	0,61	0,62

Statystyczny zdający uzyskał wynik 31,09 punktu, co stanowi 62% liczby punktów możliwych do uzyskania za rozwiązanie arkusza podstawowego w wersji A. W wersji B – 30,87punktu, co stanowi 61% liczby punktów możliwych do uzyskania). Wartość wskaźnika łatwości 0,62 kwalifikuje zestaw zadań w arkuszu podstawowy jako umiarkowanie trudny. Wskaźnik najczęściej występujący (modalna) w dwóch wersjach wyniósł 49, jest odległy od wyniku średniego, w przedziale wyników wysokich. Wartość miary rozrzutu (odchylenia standardowego) wynosi 12,55 co oznacza, że prawie 70% zdających uzyskało wyniki w przedziale od 18,5 do 43 punktów. Rozstęp wyników jest duży i wynosi 47 punktów. Wskazuje to na duże rozproszenie wyników w tej grupie zdających i na różny stopień opanowania badanych umiejętności przez zdających.

Parametry statystyczne arkusza w dwóch wersjach są zbliżone, a niektóre identyczne, co wskazuje na bardzo dobre przygotowanie wersji.

#### 4.3.2. Łatwość zadań w obszarach standardów egzaminacyjnych

Tabela 15. przedstawia łatwość zadań arkusza podstawowego w trzech obszarach standardów egzaminacyjnych. Obszar *wiedzy* w zadaniach z języka angielskiego jest elementem wszystkich zadań, dlatego nie jest analizowany oddzielnie.

**Tabela 15. Łatwość zadań egzaminu na poziomie podstawowym w obszarach standardów wymagań egzaminacyjnych.**

Obszar standardów	Umiejętność	Numery zadań	Wersja A	Wersja B
II obszar standardów	Zdający wykazuje się umiejętnością odbioru tekstu w zakresie:			
Umiejętność	1. Rozumienia ze słuchu.	1, 2, 3	0,62	0,62
	2. Rozumienia pisanego tekstu.	4, 5, 6	0,61	0,61
III obszar standardów	Zdający wykazuje się umiejętnością tworzenia tekstu w postaci:			
Umiejętność	2. krótkiej wypowiedzi pisemnej	7, 8	0,65	0,65
IV obszar standardów	Zdający wykazuje się umiejętnością reagowania językowego w zakresie:			
Umiejętność	2. pisanie prostej wypowiedzi			

Analiza łatwości w obszarach standardów egzaminacyjnych wskazuje, że maturzyści z województwa kujawsko-pomorskiego najlepiej opanowali umiejętność pisanie prostej wypowiedzi pisemnej. Były to dla nich zadania umiarkowanie trudne o wskaźniku łatwości – 0,65. Zdający opanowali umiejętność tworzenia tekstu w postaci krótkiej wypowiedzi pisemnej oraz reagowania językowego, a w szczególności:

- opisywania ludzi, przedmiotów, miejsc, zjawisk, czynności,
- relacjonowania wydarzeń,
- wyrażania stanów emocjonalnych,
- przedstawiania i uzasadniania własnych opinii
- poprawnego stosowania środków leksykalno-gramatycznych, adekwatnie do ich funkcji,
- wypowiadanie się w określonej formie z zachowaniem podanego limitu słów,
- uzyskiwania, udzielania, przekazywania lub odmowy informacji, wyjaśnień,
- przetwarzania tekstów przeczytanych w języku polskim na język angielski.

Najtrudniejszą częścią arkusza dla zdających okazała się część druga: rozumienie tekstu czytanego w niewielkim stopniu zróżnicowania struktur leksykalno-gramatycznych, wskaźnik łatwości tej części wyniósł 0,61 co wskazuje, że te zadania były dla zdających umiarkowanie trudne. W szczególności trudne okazało się:

- określanie głównej myśli tekstu,
- stwierdzanie, czy tekst zawiera określone informacje,
- wyselekcjonowanie informacji.

Rozumienie tekstu słuchanego, prostego pod względem treści i stopnia zróżnicowania struktur leksykalno-gramatycznych, było dla zdających z województwa kujawsko-pomorskiego umiarkowanie trudne, ponieważ wskaźnik łatwości dla tych zdań wyniósł 0,61. W roku 2010 wskaźniki łatwości z części rozumienie tekstu słuchanego i pisanego są zbliżone i wskazują na duży wkład pracy zdających i ich nauczycieli w umiejętność rozwiązywania zadań z rozumienia ze słuchu.

Należy zwrócić uwagę na fakt, że wskaźniki łatwości zadań (w trzech obszarach standardów) w dwóch wersjach były prawie identyczne, co oznacza, że wersje zostały bardzo dobrze przygotowane.

#### **4.3.3. Łatwość zadań i rozkład wyników tych zadań**

Stopień wykonania zadań z arkusza z poziomu podstawowego w obszarach standardów wymagań egzaminacyjnych przedstawiono w Tabelach 16. i 17.

**Tabela 16. Łatwość zadań oraz procentowy rozkład wyników za poszczególne zadania/umiejętności arkusza podstawowego**

Numery zadań	Łatwość zadań	Maksymalna punktacja za zadanie	% zdających, którzy uzyskali określoną punktację za zadanie		
	woj. kujawsko- pomorskie		0	1	-
1.1	0,62	1	38	62	-
1.2	0,67	1	33	67	-
1.3	0,89	1	11	89	-
1.4	0,82	1	18	82	-
1.5	0,61	1	39	61	-
2.1	0,76	1	24	76	-
2.2	0,48	1	52	48	-
2.3	0,60	1	40	60	-
2.4	0,54	1	46	54	-
2.5	0,70	1	30	70	-
3.1	0,50	1	50	50	-
3.2	0,55	1	45	55	-
3.3	0,54	1	46	54	-
3.4	0,46	1	54	46	-
3.5	0,65	1	35	65	-
4.1	0,73	1	27	73	-
4.2	0,46	1	54	46	-
4.3	0,63	1	37	63	-
4.4	0,42	1	58	42	-
4.5	0,69	1	31	69	-
4.6	0,61	1	39	61	-
4.7	0,56	1	44	56	-
4.8.	0,68	1	32	68	-
5.1	0,76	1	24	76	-
5.2	0,41	1	59	41	-
5.3	0,83	1	17	83	-
5.4	0,74	1	26	74	-
5.5	0,81	1	19	81	-
5.6	0,73	1	27	73	-
6.1	0,55	1	45	55	-
6.2	0,53	1	47	53	-
6.3	0,56	1	44	56	-
6.4	0,48	1	52	48	-
6.5	0,36	1	64	36	-
6.6	0,67	1	33	67	-
7_inf 1	0,74	1	26	74	-
7_inf 2	0,83	1	17	83	-
7_inf 3	0,78	1	22	78	-
7_inf 4	0,47	1	53	47	-
7_pop	0,57	1	43	57	-
Zmiana punktacji			% zdających, którzy uzyskali określoną punktację za zadanie/umiejętność		
			0	0,5	1
8_i1.	0,64	1	21	20	59
8_i2.	0,68	1	24	12	64
8_i3.	0,69	1	23	26	51

Numery zadań	Łatwość zadań	Maksymalna punktacja za zadanie	% zdających, którzy uzyskali określoną punktację za zadanie		
	woj. kujawsko- pomorskie		0	1	
8_i4.	0,62	1	19	28	53
Zmiana punktacji			0	1	2
8_for.	0,67	2	20	28	52
8_bog.	0,52	2	26	40	34
8_pop.	0,47	2	38	27	35

**Tabela 17. Interpretacja wskaźnika łatwości zadań arkusza z poziomu podstawowego**

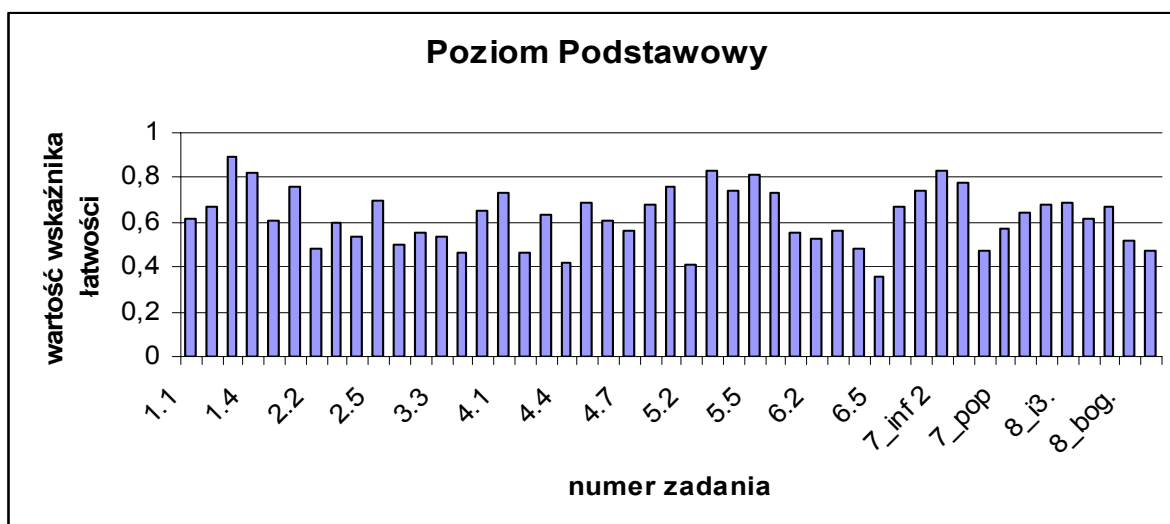
Stopień trudności	Wskaźnik łatwości	Numery zadań/umiejętności	Liczba zadań
<b>Bardzo trudne</b>	0,00 – 0,19	-	-
<b>Trudne</b>	0,20 – 0,49	2.2., 3.4., 4.2., 4.4., 5.2., 6.4., 6.5., 7_inf4, 8_pop	9
<b>Umiarkowanie trudne</b>	0,50 – 0,69	1.1., 1.2., 1.5., 2.3., 2.4., 3.1., 3.2., 3.3., 3.5., 4.3., 4.5., 4.6., 4.7., 4.8., 6.1., 6.2., 6.3., 7pop, 8_inf1, 8_inf2, 8_inf3, 8_inf4, 8_for, 8_bog	24
<b>Łatwe</b>	0,70 – 0,89	1.3., 1.4., 2.1., 2.5., 4.1., 5.1., 5.3., 5.4., 5.5., 5.6., 6.6., 7_inf1, 7_inf2, 7_inf3	14
<b>Bardzo łatwe</b>	0,90 – 1,00	-	-

Spośród zadań zamieszczonych w arkuszu podstawowym najłatwiejsze dla zdających było zadanie: 1.3. Zadania łatwe stanowią 30% wszystkich zadań w arkuszu. Są to zadania:

- 1.3., 1.4., 2.1., 2.5. - rozumienie tekstu słuchanego – zadania typu na dobieranie i prawda/fałsz ,
- 4.1., 5.1., 5.3., 5.4., 5.5., 5.6., 6.6. - rozumienie tekstu pisanego – zadanie na dobieranie, typu prawda/fałsz i wielokrotnego wyboru,
- 7inf1., 7inf2., 7inf3.– wypowiedzi pisemne – opisywanie miejsc, relacjonowanie wydarzeń przedstawianie i uzasadnianie własnych opinii.

W arkuszu nie wystąpiły zadania bardzo trudne dla tej grupy zdających, ale 9 zadań trudnych, co stanowi 19% wszystkich zadań w arkuszu. Zadaniem trudnym okazały się zadania sprawdzające umiejętność rozumienia tekstu słuchanego (w szczególności zadania 2.2., 3.4., i czytanego (w szczególności zadania: 4.2., 4.4., 5.2., 6.4., 6.5., 7\_inf4, 8\_pop Wszystkie te zadania mają łatwość poniżej 0,49. Były to zadania typu: na dobieranie, zadania wyboru wielokrotnego, prawda/fałsz i pisanie krótkiej wypowiedzi i poprawności językowej

**Wykres 1. Wartości wskaźnika łatwości wykonania powyżej omówionych zadań w kraju i województwie kujawsko-pomorskim.**



#### 4.4. Analiza statystyczna wyników części I arkusza z poziomu rozszerzonego

Analizie poddano niektóre wartości wskaźników wykonania zadań, takie jak np. wskaźnik łatwości poszczególnych zadań części I arkusza z poziomu rozszerzonego. Badaniami objęto grupę 1635 osób, tj. wszystkie osoby przystępujące do egzaminu z języka angielskiego na poziomie rozszerzonym piszące wersję MJA-R1\_1P-102.

##### 4.4.1. Wskaźniki statystyczne arkusza części I z poziomu rozszerzonego

W Tabeli 18. przedstawione są podstawowe parametry statystyczne informujące o stopniu realizacji zadań części I z arkusza przez zdających w województwie kujawsko-pomorskim.

**Tabela 118. Podstawowe parametry statystyczne wykonania zadań z części I arkusza**

(Liczba punktów możliwych do uzyskania wynosi 23)

Wskaźnik	Wartość
Liczebność	1783
Wynik minimalny	0
Wynik maksymalny	23
Wynik średni	15,93
Modalna	15
Odchylenie standardowe	4,08
Łatwość	0,69

Statystyczny zdający uzyskał wynik 15,93 punktu, co stanowi 69% liczby punktów możliwych do uzyskania za rozwiązanie zadań z arkusza I. Wartość wskaźnika łatwości – 0,69 kwalifikuje ten zestaw jako umiarkowanie trudny. Modalna (15) jest prawie taka sama jak wynik średni (15,93). Wartość miary rozrzutu (odchylenia standardowego) – 4,08 oznacza, że 70% wyników mieści się w przedziale od 12 do 20 punktów.

Rozstęp wyników wynosi 23 (na 23 punktów możliwych do uzyskania) i wskazuje na duże zróżnicowanie umiejętności zdających.

##### 4.4.2. Łatwość zadań w obszarach standardów egzaminacyjnych

Tabela 19. przedstawia łatwość zadań części I arkusza z poziomu rozszerzonego w obszarach standardów egzaminacyjnych.

**Tabela 19. Łatwość zadań egzaminu na poziomie rozszerzonym w obszarach standardów wymagań egzaminacyjnych.**

Obszar standardów	Umiejętność	Numery zadań	Łatwość
III obszar standardów	Zdający wykazuje się umiejętnością tworzenia tekstu w postaci:		

Umiejętność	2. Dłuższej, wieloaspektowej wypowiedzi pisemnej;		
IV obszar standardów	Zdający wykazuje się umiejętnością reagowania językowego w zakresie:		
Umiejętność	2. Pisania wypowiedzi bogatej po względem treści i struktur leksykalno-gram.		
V obszar standardów	Zdający wykazuje się umiejętnością przetwarzania tekstu w zakresie:		
Umiejętność	1. Przetwarzania i przekazywania tekstów przeczytanych w j. obcym lub j. polskim; 2. Stosowania zmian struktur leksykalno-gramatycznych;	1, 2	0,47

Analiza łatwości w obszarach standardów egzaminacyjnych na poziomie rozszerzonym wskazuje, że maturzyści z województwa kujawsko-pomorskiego najlepiej opanowali umiejętność pisania rozprawki, opisu i opowiadania. Były to dla nich zadanie łatwe o wskaźniku łatwości - 0,75. Zdający opanowali umiejętność tworzenia tekstu w postaci wieloaspektowej wypowiedzi pisemnej, a w szczególności:

- opisywania ludzi, przedmiotów, miejsc, zjawisk, czynności,
- relacjonowania wydarzeń,
- wyrażania różnorodnych intencji oraz stanów emocjonalnych,
- przedstawiania i uzasadniania opinii własnych i innych osób,
- poprawnego stosowanie środków leksykalno-gramatycznych, adekwatnie do ich funkcji,
- wypowiadania się w określonej formie z zachowaniem podanego limitu słów.

Najtrudniejszymi zadaniami w arkuszach w części I i II z poziomu rozszerzonego okazały się zadania 1. i 2. (test luk oraz transformacje) – wskaźnik łatwości zadania 1 – 0,55, a zadania 2. – 0,34, które sprawdzały umiejętność:

- rozpoznawania związków między poszczególnymi częściami tekstu,
- stosowania zmian struktur leksykalno-gramatycznych i formy tekstu.

Podobnie jak w całej Polsce maturzyści z województwa kujawsko-pomorskiego mają kłopoty z rozwiązywaniem zadań na stosowanie struktur leksykalno-gramatycznych, nie tylko w tym roku, ale mieli je i w latach poprzednich. Najprawdopodobniej jest to związane z położeniem większej uwagi nauczycieli na komunikację językową, a nie poprawność gramatyczno-leksykalną. Ponadto tylko 5 punktów maksymalnie do uzyskania za te zadania nie zachęca maturzystów do utrwalania materiału gramatyczno-leksykalnego. Należy jednak zwrócić uwagę, że wyniki z zadań sprawdzających te umiejętności w 2010 roku były wyższe do tych z lat poprzednich.

#### 4.4.3. Łatwość zadań i rozkład wyników tych zadań

Stopień wykonania zadań z części I arkusza z poziomu rozszerzonego w obszarach standardów wymaga egzaminacyjnych przedstawiono w Tabelach 20. i 21.

**Tabela 120. Łatwość zadań oraz procentowy rozkład wyników za poszczególne zadania/umiejętności części I arkusza poziomu rozszerzonego**

Numery zadań	Łatwość zadań/umiejętności Woj.	Maksymalna punktacja za zadanie/umiejętność	% zdających, którzy uzyskali określoną punktację za zadanie/umiejętność						
			0	0,5	1	2	3	4	5
1.1	0,69	0,5	31	69					
1.2	0,35	0,5	65	35					
1.3	0,59	0,5	41	59					
1.4	0,33	0,5	67	33					
1.5	0,57	0,5	43	57					
1.6.	0,82	0,5	18	82					

Numery zadań	Łatwość zadań/umiejętności Woj.	Maksymalna punktacja za zadanie/umiejętność	% zdających, którzy uzyskali określoną punktację za zadanie/umiejętność						
			0	0,5	1	2	3	4	5
2.1	0,43	0,5	57	43					
2.2	0,49	0,5	51	49					
2.3	0,13	0,5	87	13					
2.4	0,34	0,5	66	34					
3_treśc	0,84	5	0,2	-	1,1	4,5	13,2	32,6	48,4
3_komp	0,85	4	3,7	-	0,3	4	32	60	-
3_bog	0,68	5	0,3	-	4,5	15,5	42	25	12,7
3_popr	0,64	4	2,6	-	4,7	21,6	42	29,1	

Tabela 131. Interpretacja wskaźnika łatwości zadań części I arkusza z poziomu rozszerzonego

Stopień trudności	Wskaźnik łatwości	Numery zadań/umiejętności	Liczba zadań
Bardzo trudne	0,00 – 0,19	2.3.,	1
Trudne	0,20 – 0,49	1.2., 1.4., 2.1., 2.2., 2.4.	5
Umiarkowanie trudne	0,50 – 0,69	1.1., 1.3., 1.5., 3bog, 3popr	5
Łatwe	0,70 – 0,89	1.6., 3treść, 3komp.,	3
Bardzo łatwe	0,90 – 1,00	-	-

Spośród zadań zamieszczonych w części I arkusza z poziomu rozszerzonego najtrudniejsze było zadanie 2.3. sprawdzające umiejętność przekształcania form gramatycznych. Trudne dla zdających okazały się zadania: 1.2., 1.4., 2.1., 2.2., 2.4. W zestawie nie wystąpiły zadania bardzo łatwe. Łatwe dla zdających były zdania: 1.6., 3treść, 3komp. Podobnie jak w latach poprzednich kryterium kompozycji było najłatwiejsze w arkuszu I. Po raz pierwszy zadanie sprawdzające umiejętność przekształcania leksyki (słowotwórstwo) można zakwalifikować jako łatwe (zadanie 1.6.).

Najtrudniejszymi zadaniami były zadania: 1. (łatwość całego zadania 0,55) i 2. (łatwość całego zadania 0,34), sprawdzające stosowanie zmian struktur leksykalno-gramatycznych.

W zadaniu 3. zdający wybierali jedną z trzech podanych form wypowiedzi; rozprawkę, opis, lub opowiadanie. Tak jak w poprzednich latach najbardziej atrakcyjną formą dla piszących była rozprawka.

Zadaniem zdającego było sformułowanie wypowiedzi pisemnej na jeden z trzech podanych tematów (do wyboru przez zdającego). Tematy wypracowań były zgodne z następującymi zakresami tematycznymi: „Sport – imprezy sportowe”, „Państwo i społeczeństwo – problemy”, „Człowiek” „Szkoła – życie szkoły” i obejmowały następujące formy wypowiedzi: **rozprawkę, opis, i opowiadanie.**

Temat 1. Wiele krajów i miast ubiega się o organizowanie ważnych, międzynarodowych imprez sportowych. Napisz **rozprawkę** przedstawiającą dobre i złe strony organizacji takich imprez dla danego kraju lub miasta.

Tę formę pisało wielu zdających, a wskaźnik współczynnika łatwości wyniósł 0,76. Mimo że zadanie należy zakwalifikować jako zadanie łatwe, zdarzały się prace nie na temat oraz odbiegające od tematu. Część zdających pisała prace na temat, korzyści, jakie miał Chiny po organizacji Olimpiady, lub prace o problemach gospodarczych Polski przed organizacją imprezy 2012. Jak zwykle najwyżej w rozprawkach została oceniona kompozycja, co świadczy o dobrym przygotowaniu uczniów przez nauczycieli. Najwięcej problemów mieli zdający z bogactwem językowym, gdyż poza konstrukcjami typu *linking words* zdający stosują zdania proste i słownictwo z poziomu podstawowego.



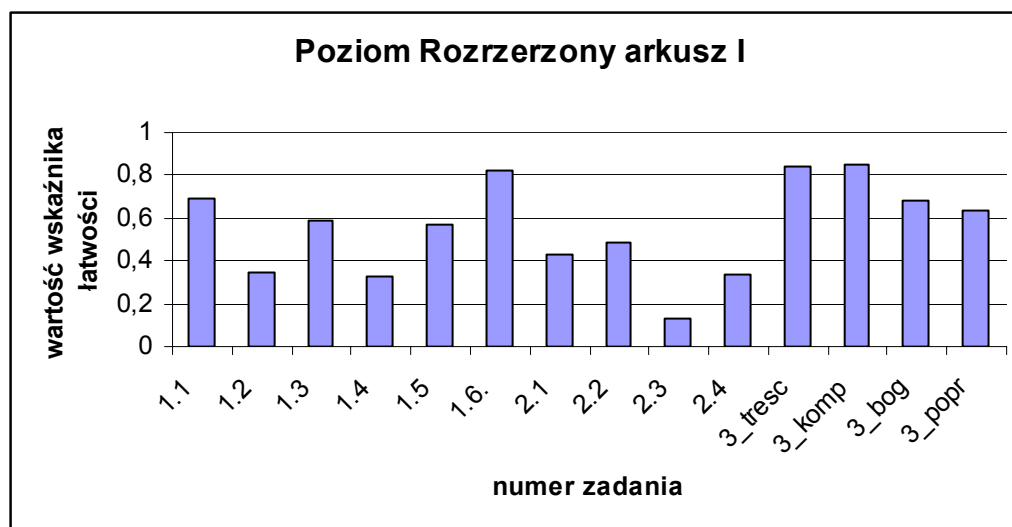
Temat 2. Aby pomóc rozwiązać niektóre problemy społeczne, organizuje się akcje charytatywne. Biorą w nich udział również dzieci i młodzież. Opisz tego typu akcję, która była zorganizowana w Twojej szkole i w której wziąłeś udział.

Niewielu zdających wybrało ten temat, gdyż opis jest najtrudniejszą formą dla zdających. W temacie, część zdających nie opisywała zorganizowanej akcji charytatywnej, lecz pisała o korzyściach z organizacji Wielkiej Orkiestry Świątecznej Pomocy. Nieliczni zadający pisali o akcji zorganizowanej w szkole, w większości pisali o uczestnictwie w WOŚP. Problemem dla części zdających był sam termin „akcja charytatywna”. Niektórzy zdający nie rozumieli tego terminu i faktu, że pieniądze z akcji charytatywnych przeznaczone są na określone cele np. dla biednych, chorych, niepełnosprawnych etc., a nie na potrzeby organizatorów. Taki sposób podejścia do tematu powodował, że zdający tracili punkty w kryterium treści. W kryterium kompozycji piszący ten temat mieli problemy z logiką i chronologią opisu. Często wypowiedzi były formułowane chaotycznie. W kryterium bogactwa językowego zdający tracili punkty, ponieważ nie znali przymiotników potrzebnych do opisu. Nie umieli posługiwać się stroną bierną, tak często używaną w języku angielskim.

Temat Napisz **opowiadanie** o nastolatku, który w czasie wycieczki szkolnej ratuje kolegów będących w niebezpieczeństwie.

Opowiadanie w tym roku było najłatwiejszą formą wypowiedzi dla zdających, której wskaźnik łatwości wyniósł 0,84. Zdający potrafili napisać opowiadanie o nastolatku, który ratuje kogoś w niebezpieczeństwie. Niestety, czasami całe wydarzenie było nie o koledze, lecz np. o nauczycielu uratowanym przez bohatera opowiadania, co było odejściem od tematu i skutkowało utratą punktów. Zdających mieli też problem z przedstawieniem wydarzeń prowadzących do wydarzenia głównego, co powodowało, że egzaminatorzy nie wiedzieli, co właściwie było wydarzeniem głównym. Czasami piszący wprowadzali za dużo bohaterów do swojego opowiadania, co powodowało, że opowiadanie było niejasne. Tutaj w przeciwieństwie do dwóch poprzednich form wypowiedzi zdający nie mieli problemów z kompozycją, lecz częściej z poprawnością. Opowiadanie daje duże możliwości wykazania się znajomością struktur leksykalno-gramatycznych z których zdający bardzo rzadko korzystali.

Wykres 2. Wartości wskaźnika łatwości zadań z części I arkusza z poziomu rozszerzonego w województwie kujawsko-pomorskim.



#### 4.5. Analiza statystyczna wyników części II arkusza z poziomu rozszerzonego

Analizie poddano wskaźnik łatwości poszczególnych zadań z części II arkusza z poziomu rozszerzonego. Badaniem objęto grupę osób 1635, tj. wszystkie osoby przystępujące do egzaminu z języka angielskiego na poziomie rozszerzonym piszące wersję A i B arkusza MJA-R2\_1P-102.

W Tabeli 22. przedstawione są podstawowe parametry statystyczne informujące o stopniu realizacji zadań z części II arkusza przez zdających w województwie kujawsko-pomorskim.

##### 4.5.1. Wskaźniki statystyczne części II arkusza z poziomu rozszerzonego

W Tabeli 22. przedstawione są podstawowe parametry statystyczne informujące o stopniu realizacji zadań z części II arkusza w wersjach A i B arkusza MJA-R2\_1P-102.

Tabela 22. Podstawowe parametry statystyczne wykonania zadań części II arkusza

(Liczba punktów możliwych do uzyskania wynosi 27)

Wskaźnik	R2A1	R2B1	Razem
	Liczebność	893	890
Wynik minimalny	4,00	5,00	4,00
Wynik maksymalny	27,00	27,00	27,00
Wynik średni	19,07	19,09	19,08
Modalna	16,00	22,00	16,00
Odchylenie standardowe	4,81	4,93	4,85
Łatwość	0,71	0,71	0,71

Statystyczny zdający uzyskał wynik 19,08 punktu, co stanowi 71% liczby punktów możliwych do uzyskania za rozwiązanie części II arkusza. Wartość wskaźnika łatwości kwalifikuje zestaw zadań w części II arkusza jako łatwy. Wskaźnik najczęściej występujący (modalna) wyniósł 16,00. Wartość miary rozrzutu (odchylenia standardowego) wynosi – 4,85 i oznacza, że prawie 70% zdających uzyskało wyniki w przedziale od 14 do 24 punktów. Rozstęp wyników jest duży i wynosi 23 punkty. Wskazuje to na duże rozproszenie wyników w tej grupie zdających i na różny stopień opanowania badanych umiejętności przez zdających. Przedstawione wyniki w różnych wersjach wskazują na niewielkie różnice między wersjami, co oznacza bardzo dobre przygotowanie wersji.

##### 4.5.2. Łatwość w obszarach standardów wymagań egzaminacyjnych w części II arkusza z poziomu rozszerzonego

Tabela 23 przedstawia łatwość zadań części II arkusza z poziomu rozszerzonego w obszarach standardów egzaminacyjnych.

Tabela 23. Łatwość zadań egzaminu na poziomie rozszerzonym w obszarach standardów wymagań egzaminacyjnych.

Obszar standardów	Umiejętność	Numery zadań	Wersja	
			A	B
II obszar standardów	Zdający wykazuje się umiejętnością odbioru tekstu w zakresie:			
Umiejętność	1. Rozumienia tekstu słuchanego.	4, 5, 6	0,70	0,72
	2. Rozumienia tekstu pisanego i rozpoznawania struktur leksykalno-gramatycznych.	7, 8, 9	0,70	0,70

Analiza łatwości w obszarach standardów egzaminacyjnych na poziomie rozszerzonym wskazuje, że dla maturzystów z województwa kujawsko- pomorskiego zadania z części II arkusza sprawdzające umiejętność rozumienia tekstu słuchanego były zadaniami łatwymi. Wskaźnik łatwości wyniósł 0,71. W trzech wersjach zadań wyniki są prawie identyczne, co wskazuje na bardzo dobre merytoryczne przygotowanie wersji. Jednocześnie należy stwierdzić, że zadania sprawdzające rozumienie tekstu pisanego oraz rozpoznawania struktur leksykalno-gramatycznych były dla abiturientów również łatwe, gdyż łatwość tych zadań wyniosła 0,70.

#### 4.5.3. Łatwość zadań i rozkład wyników tych zadań

Stopień wykonania zadań z części II arkusza z poziomu rozszerzonego przedstawiono w Tabelach 24. i 25.

**Tabela 144. Łatwość zadań oraz procentowy rozkład wyników za poszczególne zadania/umiejętności z części II arkusza**

Numery zadań	Łatwość zadań	Maksymalna punktacja za zadanie	% zdających, którzy uzyskali określoną punktację za zadanie		
	Woj		0	0,5	1
4.1	0,84	1	16	-	94
4.2	0,54	1	46	-	54
4.3	0,71	1	29	-	71
4.4	0,63	1	37	-	63
4.5	0,58	1	42	-	58
5.1	0,94	1	6	-	94
5.2	0,77	1	23	-	77
5.3	0,82	1	22	-	78
5.4	0,50	1	50	-	50
5.5	0,40	1	60	-	40
6.1.	0,95	1	5	-	95
6.2	0,71	1	29	-	71
6.3	0,56	1	44	-	56
6.4	0,84	1	16	-	84
6.5	0,83	1	17	-	83
7.1	0,51	1	49	-	51
7.2	0,77	1	23	-	77
7.3	0,85	1	15	-	85
7.4	0,78	1	22	-	78
7.5	0,65	1	35	-	65
8.1	0,72	1	28	-	72
8.2	0,72	1	28	-	72
8.3	0,78	1	22	-	78
8.4	0,93	1	7	-	93
9.1	0,35	0,5	65	35	-
9.2	0,35	0,5	65	35	-
9.3	0,46	0,5	54	46	-
9.4	0,75	0,5	25	75	-
9.5	0,74	0,5	26	74	-
9.6	0,53	0,5	47	53	-

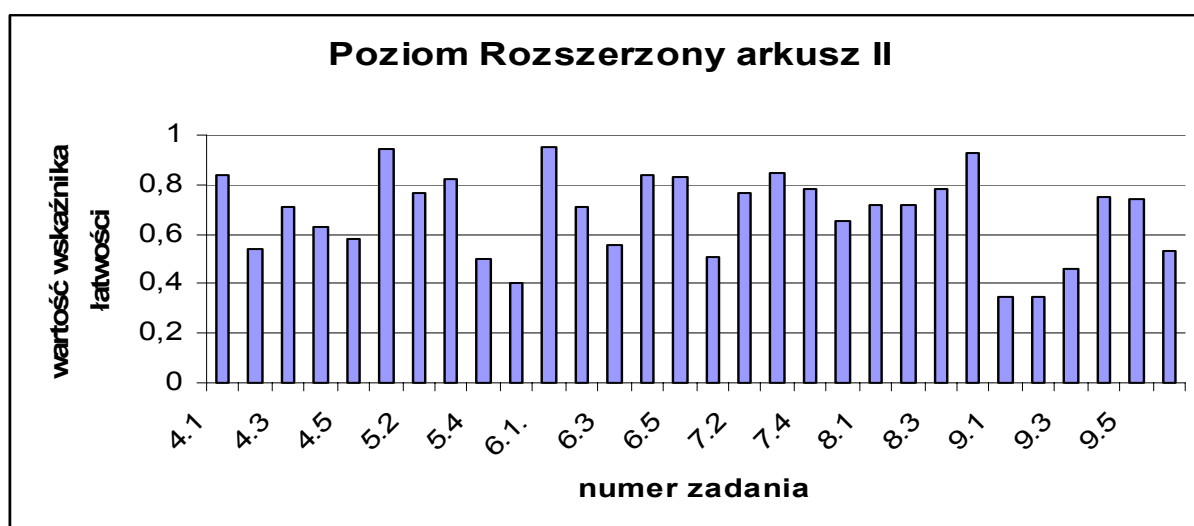
Tabela 155. Interpretacja wskaźnika łatwości zadań części II arkusza

Stopień trudności	Wskaźnik łatwości	Numery zadań	Liczba zadań
Bardzo trudne	0,00 – 0,19	-	-
Trudne	0,20 – 0,49	5.5., 9.1., 9.2., 9.3.,	4
Umiarkowanie trudne	0,50 – 0,69	4.2., 4.4., 4.5., 5.4., 6.3., 7.1., 7.5., 9.5	8
Łatwe	0,70 – 0,89	4.1., 4.3., 5.2., 5.3., 6.2., 6.4., 6.5., 7.2., 7.3., 7.4., 8.1., 8.2., 8.3., 9.4., 9.5.	15
Bardzo łatwe	0,90 – 1,00	5.1., 6.1., 8.4.	3

Spośród zadań zamieszczonych w części II arkusza z poziomu rozszerzonego najłatwiejsze – bardzo łatwe – były zadania: 5.1., 6.1., 8.4. Trudne dla zdających okazały się zadania: 5.5., 9.1., 9.2., 9.3. W zestawie nie wystąpiły zadania bardzo trudne. Zadania łatwe i bardzo łatwe stanowiły aż 77% wszystkich zadań w arkuszu.

Najwięcej było zadań łatwych – 50%. W części II najtrudniejsze dla zdających było zadanie 9. sprawdzające umiejętność rozpoznawania struktur leksykalno-gramatycznych.

Wykres 3. Wskaźnik łatwości zadań części II arkusza rozszerzonego w województwie kujawsko-pomorskim.



## 5. Analiza jakościowa zadań egzaminacyjnych

W arkuszu poziomu podstawowego dla abiturientów w województwie kujawsko-pomorskim najtrudniejsze okazały się zadania:

### Arkusz podstawowy

**Zadanie 3.** – sprawdzające umiejętność rozumienia ze słuchu. Zadanie składało się z pięciu zadań cząstkowych. Było ono zgodne z zakresem tematycznym „Praca – warunki pracy i twórcy i ich dzieła”. Zdający wysłuchali wywiadu z pisarzem Paulem Cornellem, a następnie wybierali odpowiedzi zgodne z treścią usłyszanego nagrania. Było to zadanie wyboru wielokrotnego, w którym liczba możliwości odpowiedzi została ograniczona do trzech.

Wprawdzie rozwiązanie zadania nie wymagało szczegółowego zrozumienia tekstu, jednakże, aby prawidłowo odpowiedzieć, zdający musiał zrozumieć wyrażenia kluczowe. Najtrudniejsze okazało się zadanie cząstkowe 3.4. Zdający mieli wybrać z trzech możliwości fakt zgodny z nagraniem na temat rozpoczęcia pisania książki. Chociaż informacja w nagraniu była podana prawie dokładnie jak w odpowiedzi: .... *anybody can have a great idea for a novel...*, zdający

najprawdopodobniej mieli kłopot ze zrozumieniem zwrotu w zadaniu *According to...* Ponadto słowa z innych wariantów odpowiedzi znajdowały się również w tym fragmencie, co sprawiło trudność zdającym. Tylko 46% zdających w województwie kujawsko-pomorskim poprawnie udzieliło odpowiedzi na to zadanie. Zadanie było trudne, ale jednocześnie dość dobrze różnicowało zdających o niższych i wyższych umiejętnościach.

**Zadanie 4.** – sprawdzające umiejętność rozumienia tekstu czytanego. Tekst w tym zadaniu dotyczył zakresów tematycznych „Praca warunki pracy”, a zadanie składało się z ośmiu zadań częściowych opartych na krótkich tekstach przedstawiających różne oferty pracy. Zadaniem zdającego było dopasowanie do każdego akapitu przedstawiającego ofertę właściwego zdania podsumowującego jego treść (zadanie na dobieranie).

Najtrudniejszymi zadaniami dla zdających były zadania częściowe 4.2. i 4.4. . W zadaniu 4.2. zdający mieli zrozumieć zwrot *'gain some knowledge'*, który pojawia się w zadaniu podsumowującym akapit E. Zdający nie potrafili zrozumieć zdania:..... *a person with vision, who enjoys learning about new products*. Uczenie się o nowych produktach nie było dla zdających zwrotem synonimicznym – zdobyć wiedzę. Dodatkowym utrudnieniem był sam zwrot *'gain some knowledge'*, w którym widać dwa trudne słowa *knowledge* i *gain*.

W zadaniu częściowym 4.4. zdający mieli kłopot ze zwrotem *'weekly shifts'*, tylko 42% zdających zrozumiało ten zwrot właściwie, czyli jako pracę na zmiany i wybierało właściwą odpowiedź do akapitu B.

**Zadanie 6.** sprawdzało umiejętność rozumienia pisanego tekstu. Zadanie obejmowało sześć zadań częściowych i oparte było na fragmencie tekstu popularnonaukowego. Tekst dotyczył zakresów tematycznych „Nauka i technika – korzystanie i obsługa podstawowych urządzeń technicznych” oraz „Człowiek – uczucia i emocje”. Było to zadanie wyboru wielokrotnego.

To było najtrudniejsze zadanie w części sprawdzającej rozumienie pisanego tekstu. Większość zadań częściowych okazała się dla zdających trudna (rozwiązywalność wszystkich zadań częściowych wyniosła około 50%). Najtrudniejsze okazało się zadanie 6.5. (wskaźnik łatwości 0,36), w którym zdający miał stwierdzić, że zgodnie z tym, co powiedział autor, niektórzy ludzie nie mogą unikać używania Internetu. Poprawne rozwiązanie tego zadania: *are not able to avoid using the Internet* wymagało zrozumienia sensu całego akapitu i odrzucenia dystraktorów niezgodnych z treścią tekstu. Ponadto pojawił się ponownie zwrot, który już w poprzedniej części utrudnił egzamin zdającym – *according to*. W zadaniu 6.5 w dystraktorach występują także negacje, które jak zawsze są trudne dla zdających i słowo *avoid*.

Zadanie 6.4., w którym zdający miał stwierdzić dlaczego Donald Kunth nie używa e-maila. Odpowiedź prawidłowa brzmiała: ponieważ on wierzy, że to zabiera dużo czasu. W tym zadaniu trudność zdającym sprawiły inne dystraktory, które zawierały zwroty z tekstu, i wielu młodych ludzi uznało, że siedemdziesięcioletek jest za stary aby pisać maile.

W arkuszach poziomu rozszerzonego najtrudniejsze dla abiturientów w województwie kujawsko-pomorskim okazały się zadania:

### **Zadanie 1. (3 pkt)**

Tak jak co roku zadania sprawdzające umiejętności gramatyczne były dla zdających najtrudniejsze. Zadanie 1. oparte było na tekście popularnonaukowym dotyczącym zakresu tematycznego „Człowiek” i „Zdrowie”. Tekst zachęcał czytelników, aby ćwiczyli/gimnastykowali swój mózg. Należało w nim uzupełnić każdą lukę wyrazem pochodzącym od wyrazu podanego w nawiasie (słowotwórstwo). Prawidłowe wykonanie zadania wymagało zrozumienia kontekstu, w którym miał wystąpić przekształcony wyraz. Zadanie składało się z sześciu zdań częściowych. Zdający mógł otrzymać 0,5 za każde prawidłowo rozwiązane zadanie. Wykorzystanie krótkiego tekstu jako podstawy zadania sprawiło, że kontekst był bardziej czytelny, co powinno ułatwić zdającym utworzenie właściwych wyrazów.

W przeciwieństwie do lat ubiegłych zdanie 1. w całości nie było zadaniem trudnym, lecz trudne okazały się dwa podpunkty: 1.2., który prawidłowo rozwiązało tylko 35% zdających, i 1.4., który rozwiązało tylko 33% zdających. W zadaniu 1.2. zdający miał przekształcić podany w nawiasie czasownik *resist* w przymiotnik *resistant*. Część zdających wpisywała w tę lukę przymiotnik *resistible*, słowo istniejące, lecz mające inne znaczenie. Innym powodem niskiej rozwiązywalności tego zadania jest wymóg pełnej poprawności ortograficznej. Bardzo często powodem utraty punktu był błędny zapis utworzonego wyrazu, np. *resistent*.

Problem sprawiło zdającym zadanie cząstkowe 1.4. utworzenie od słowa *shortage* przymiotnika *short*. Zdający próbowali utworzyć rzeczownik w sposób częsty dla przymiotników, dodając końcówkę *ness*. Niestety w tym wypadku było to błędem.

### **Zadanie 2. (2 pkt)**

Zadanie polegało na dokonaniu przez zdającego, przy użyciu odpowiednich konstrukcji gramatycznych lub leksykalnych, transformacji pięciu podanych zdań. Przekształcenie musiało być dokonane w taki sposób, aby nie zmieniać podanych do wykorzystania elementów i zachować znaczenie zdania wyjściowego. Zdający mógł uzyskać 0,5 punktu za każde poprawne rozwiązanie. Dodatkowo wymagana była też pełna poprawność ortograficzna wpisywanych fragmentów zdań.

Było to najtrudniejsze zadanie na poziomie rozszerzonym. Trudne okazało się przekształcenie zdania ze słowem *about*, które należało wstawić do konstrukcji *be about to do* w czasie przeszłym. Wielu zdających nie znało konstrukcji, pomijało ten przyimek lub tworzyło zdania błędne. Najtrudniejszym zadaniem było jednak zadanie 2.3., w którym zdający mieli dokonać transformacji ze słowem *make*. W tym zadaniu sprawdzano znajomość tzw. *phrasal verbs* – chodziło o czasownik *make up for*. Trudnym zadaniem było również zadanie 2.4. ze współczynnikiem łatwości 0,34. W zadaniu tym sprawdzano umiejętność przekształcania zdań w trzecim okresie warunkowym.

### **Zadanie 4. (5 pkt)**

Zadanie składało się z pięciu zadań cząstkowych i odnosiło się do zakresu tematycznego „Podróżowanie”. Były to nagrania radiowe na temat kłopotów, jakie mogą spotkać podróżujących na drogach lub lotniskach. Zadaniem zdającego było przyporządkowanie poszczególnym wypowiedziom odpowiednich nagłówków (zadanie na dobieranie).

Najtrudniejsze okazało się zadanie cząstkowe 4.2. (o wskaźniku łatwości 0,54). *Passengers suffer as company collapses* – tak brzmiał tytuł do akapitu wysłuchanego przez zdających, który należało zrozumieć po wysłuchaniu tekstu o bankructwie linii lotniczych *Miles Travels*. Zdający źle rozumieli słowo *collapse* i wybierali nie ten tytuł do wysłuchanego akapitu, ponadto tytuł *C. Airline threatened with bankruptcy*, był również atrakcyjny dla zdających, ponieważ w tekście mówiono o bankructwie. Lecz tytuł C był odpowiedzią do zadania 4.5. W tym tytule mówiono o zagrożeniu bankructwem, a nie bankructwie. Zadania 4.2 i 4.5. były dla zdających trudne.

### **Zadanie 7. (5 pkt)**

Zadanie sprawdzające rozumienie tekstu czytanego. W zadaniu wykorzystano fragment tekstu literackiego związanego z zakresem tematycznym „Człowiek – uczucia i emocje” i „Kształcenie pozaszkolne”. Tekst dotyczył nauki pisania niewidomej, głuchej dziewczynki, jej pierwszego kontaktu z nauczycielką oraz sposobu uczenia się pisania. Zadaniem zdającego było wybranie prawidłowej odpowiedzi spośród czterech podanych możliwości (zadanie wyboru wielokrotnego). Najtrudniejszymi zadaniami w tej części egzaminu były zadania cząstkowe 7.1. i 7.5. W zadaniu 7.1. zdający mieli stwierdzić, jakie uczucia towarzyszyły dziewczynce po przyjeździe nauczycielki. Odpowiedzią prawidłową była odpowiedź D: *anticipation*. W tekście dwukrotnie pojawiają się słowa dotyczące oczekiwania takie jak: *expectant* czy *I did not know what future held for me, but I was eager...* Niestety, tylko 51% zdających poradziło sobie z tym zadaniem. Trudność sprawiło samo słowo *anticipation*, jak i zrozumienie *dumb*, *I did not know what future held for me* jako oczekiwania, a nie strachu. W zadaniu 7.5. należało stwierdzić że dziewczynka była niesłysząca

i niewidoma. Fakt, że dziewczynka była niewidoma, był oczywisty od początku tekstu, natomiast brak słuchu nie (choć wyrażony przez słowa, jak np. *silent world*). Dlatego zdający dość często wybierali dystraktor C., w którym stwierdzono, że dziecko nie rozumiało konieczności uczenia się słownictwa – co było błędna odpowiedzią.

### **Zadanie 9. (3 pkt)**

Zadanie związane z zakresem tematycznym „Świat przyrody” oparte było na tekście publicystycznym dotyczącym kruków przebywających w Tower of London i historii z nimi związanej. Zadaniem zdającego było rozpoznanie różnorodnych struktur leksykalno-gramatycznych i wybranie właściwego uzupełnienia luk w tekście (test luk sterowanych). Do wykonania tego zadania niezbędna była znajomość struktur gramatycznych oraz leksyki na poziomie rozszerzonym. Zadanie składało się z sześciu zadań cząstkowych. Zdający mógł otrzymać 0,5 punktu za każdą poprawną odpowiedź (standard II 2 j).

Podobnie jak w latach ubiegłych zadanie sprawdzające rozpoznawanie struktur leksykalno-gramatycznych okazało się trudniejsze od zadań sprawdzających pozostałe umiejętności w arkuszu II. Największy problem sprawiło zdającym zadanie cząstkowe 9.1., w którym zdający miał wybrać właściwy rzeczownik z czterech podanych. Właściwym słowem było słowo *przesąd*, które nie jest słowem prostym. Kolejnym trudnym zadaniem było zadanie 9.2., w którym zdający mieli rozpoznać właściwą konstrukcję gramatyczną *should ever leave*. Utrudnieniem dla zdających było podanie dystraktora C: *would ever leave* i część zdających wybierała tę nieprawidłową odpowiedź.

Najłatwiejszymi zadaniami cząstkowymi okazały się zadania 9.5. i 9.4., które poprawnie rozwiązało aż 74 i 75% zdających.

## **6. Podsumowanie i wnioski**

Na podstawie analizy wyników egzaminu maturalnego z języka angielskiego oraz uwag egzaminatorów sprawdzających arkusze egzaminacyjne można stwierdzić, że zdający w stopniu zadowalającym opanowali następujące umiejętności szczegółowe:

- określanie głównej myśli całego tekstu słuchanego, jak i ich poszczególnych części na poziomie podstawowym,
- uzyskiwanie, przedstawianie i selekcjonowanie informacji,
- opisywanie, ludzi, przedmiotów, miejsc zdarzeń, czynności, procesów,
- udzielanie i przekazywanie informacji, wyjaśnień,
- wyrażanie różnorodnych intencji oraz stanów emocjonalnych,
- przedstawianie faktów i opinii innych osób.

Zdający nie opanowali w sposób zadowalający umiejętności:

- stosowania różnorodnych poprawnych struktur leksykalno-gramatycznych,
- stosowania zmian struktur leksykalno-gramatycznych,
- rozpoznawaniem różnorodnych struktur leksykalno-gramatycznych w podanym kontekście,
- poprawnego stosowania środków językowych adekwatnie do ich funkcji komunikacyjnych,
- określania intencji autora lub nadawcy tekstu.

Wyniki egzaminu maturalnego z języka angielskiego mogą być wykorzystane przez nauczycieli do modyfikacji ich systemu dydaktycznego. Wyniki te potwierdzają fakt, że szkoły dobrze przygotowują uczniów do egzaminu na poziomie podstawowym i rozszerzonym, a uczniowie z dużą rozwagą dokonali wyboru poziomu egzaminu. Analiza osiągnięć tegorocznych maturzystów mogą pomóc przyszłym zdającym przygotować się do egzaminu pisemnego z języka

angielskiego. Przygotowując się do egzaminu, przyszli maturzyści powinni zwrócić uwagę na następujące elementy:

- regularne słuchanie i czytanie tekstów w języku angielskim,
- wzbogacanie słownictwa na bazie tych tekstów,
- regularne pisanie tekstów użytkowych i zwracanie uwagi na komunikatywny przekaz informacji,
- systematyczne wykonywanie ćwiczeń leksykalno-gramatycznych,
- zapoznanie się z zasadami oceniania wypowiedzi pisemnych.