

## Spis treści

<b>1. Struktura i forma egzaminu maturalnego z języka polskiego.....</b>	<b>2</b>
1.1. Struktura i forma części ustnej egzaminu maturalnego z języka polskiego.....	2
1.2. Struktura i forma części pisemnej egzaminu maturalnego z języka polskiego.....	3
<b>2. Opis arkuszy egzaminacyjnych .....</b>	<b>3</b>
2.1. Arkusz egzaminacyjny – poziom podstawowy.....	4
2.2. Arkusz egzaminacyjny – poziom rozszerzony.....	6
<b>3. Wyniki części ustnej egzaminu maturalnego z języka polskiego.....</b>	<b>9</b>
<b>4. Wyniki części pisemnej egzaminu maturalnego z języka polskiego.....</b>	<b>11</b>
4.1. Wybrane wyniki arkusza podstawowego i rozszerzonego.....	11
4.2. Rozkłady wyników egzaminu.....	13
4.3. Analiza wyników – poziom podstawowy.....	14
4.4. Analiza wyników – poziom rozszerzony.....	15
<b>5. Podsumowanie i wnioski.....</b>	<b>16</b>



Uzupełnieniem niniejszego opracowania jest publikacja *Osiągnięcia maturzystów w 2010 roku. Sprawozdanie z egzaminu maturalnego w 2010 roku* umieszczona na stronie internetowej Centralnej Komisji Egzaminacyjnej w Warszawie ([www.cke.edu.pl](http://www.cke.edu.pl)).

## 1. Struktura i forma egzaminu maturalnego z języka polskiego

W 2010 roku egzamin z języka polskiego zdawany był jako przedmiot obowiązkowy na poziomie podstawowym, a jako przedmiot dodatkowy na poziomie rozszerzonym.

Egzamin z języka polskiego zdawany jako przedmiot obowiązkowy składa się z dwóch części:

- ustnej – zdawanej na jednym poziomie i ocenianej przez przedmiotowy zespół egzaminacyjny,
- pisemnej – zdawanej na poziomie podstawowym, ocenianej przez egzaminatorów zewnętrznych wpisanych do rejestru egzaminatorów Okręgowej Komisji egzaminacyjnej w Gdańsku.

Egzamin z języka polskiego zdawany jako przedmiot dodatkowy składa się z tylko z części pisemnej.

### 1.1. Struktura i forma części ustnej egzaminu maturalnego z języka polskiego

Część ustna egzaminu maturalnego z języka polskiego została przygotowana, przeprowadzona i oceniona w szkołach przez nauczycieli – członków przedmiotowych zespołów egzaminacyjnych.

Nauczyciele języka polskiego przygotowali do części ustnej egzaminu szkolną listę tematów, z której uczeń wybierał jeden do opracowania, potwierdzając swój wybór w pisemnej deklaracji złożonej dyrektorowi szkoły do 30 września 2009 r. (a ostatecznie do 7.02.2010 r.).

Szkolne listy tematów, zgodnie z *Rozporządzeniem Ministra Edukacji Narodowej z dnia 30.04.2007 w sprawie warunków i sposobu oceniania, klasyfikowania i promowania uczniów i słuchaczy oraz przeprowadzania sprawdzianów i egzaminów w szkołach publicznych (z późniejszymi zmianami)* zostały przygotowane przez zespół nauczycieli w macierzystych szkołach zdających do 10 kwietnia 2009 r.

W terminie do dwóch miesięcy po tym czasie dyrektor OKE zwrócił się do dyrektorów wybranych losowo szkół o przedstawienie przygotowanych list tematów, część z nich zaakceptowano bez zastrzeżeń, część odesłano w celu poprawienia.

Nie później niż 4 tygodnie przed rozpoczęciem sesji egzaminacyjnej w kraju uczeń miał obowiązek dostarczyć przewodniczącemu szkolnego zespołu egzaminacyjnego bibliografię oraz przedłożyć wykaz materiałów pomocniczych i środków technicznych, z których chciał korzystać w czasie prezentacji.

Część ustna egzaminu z języka polskiego przeprowadzona została w szkołach według harmonogramów ustalonych przez przewodniczących szkolnych zespołów egzaminacyjnych.

Oceniły ją przedmiotowe zespoły egzaminacyjne według kryteriów załączonych w obowiązującym *Informatorze maturalnym od 2008 r. z języka polskiego* i w *Aneksie* wydanym do niego.

W skład przedmiotowego zespołu egzaminacyjnego wchodził: egzaminator przedmiotu wpisany do ewidencji Okręgowej Komisji Egzaminacyjnej w Gdańsku (przewodniczący) oraz nauczyciel języka polskiego. Jedna z osób musiała być zatrudniona w innej szkole, a żadna z nich nie mogła uczyć zdającego w jego ostatnim roku nauki.

Egzamin trwał około 25 minut, w tym: prezentacja tematu około 15 minut, a rozmowa z zespołem egzaminacyjnym około 10 minut. Ocenie podlegały: prezentacja tematu (zawartość merytoryczna i kompozycja wypowiedzi), rozmowa o problemach związanych z prezentowanym zagadnieniem i bibliografią oraz sprawność i poprawność językowa (te oceniano w obu częściach

egzaminu). Nie oceniano oddzielnie języka prezentacji i języka rozmowy. Jeżeli zdający nie podjął rozmowy, nie uzyskiwał punktów za język.

Po wygłoszonej prezentacji egzaminatorzy podejmowali ze zdającym rozmowę, a zadane pytania odnotowane zostawały w protokole egzaminu. Za ustną część egzaminu zdający mógł uzyskać 20 punktów. Zdający zdał egzamin, jeśli uzyskał co najmniej 30% punktów. Ta część egzaminu – zdawana na jednym poziomie – była obowiązkowa dla wszystkich maturzystów.

## 1.2. Struktura i forma części pisemnej egzaminu maturalnego z języka polskiego

W części pisemnej egzaminu z języka polskiego jako przedmiotu obowiązkowego zdający zobowiązany był do udzielenia odpowiedzi na pytania zamieszczone pod tekstem nieliterackim oraz napisania wypracowania na jeden z podanych tematów. W części pisemnej egzaminu z języka polskiego jako przedmiotu dodatkowego zdający zobowiązany był do napisania wypracowania na jeden z podanych tematów.

Egzamin na poziomie podstawowym trwał 170 minut, a na poziomie rozszerzonym 180 minut.

W trakcie egzaminu zdający mógł korzystać ze słowników: ortograficznego i poprawnej polszczyzny.

Warunkiem zdania egzaminu z języka polskiego w części pisemnej było uzyskanie minimum 30% punktów możliwych do uzyskania na poziomie podstawowym.

Na świadectwie dojrzałości wyniki egzaminu wyrażone zostały w skali procentowej.

## 2. Opis arkuszy egzaminacyjnych

Na pisemny egzamin maturalny z języka polskiego w maju 2010 roku zostały przygotowane dwa arkusze egzaminacyjne (po jednym dla każdego z poziomów).

Arkusz z poziomu podstawowego zawierał test (składający się z 14. zadań) sprawdzający umiejętność rozumienia tekstu nieliterackiego i dwa zadania (do wyboru) sprawdzające umiejętność odbioru tekstu literackiego oraz tworzenia tekstu własnego w związku z tekstem literackim dołączonym do tematu wypracowania.

Arkusz z poziomu rozszerzonego zawierał dwa zadania (do wyboru) sprawdzające umiejętności analizowania i interpretowania tekstu literackiego oraz tworzenia w związku z nim tekstu własnego. Zadania przygotowane dla obu poziomów różnią się od siebie stopniem trudności tekstów literackich. Na poziomie podstawowym były to teksty z podstawy programowej, a więc znane maturzyście, bo omawiane w toku nauki szkolnej, a na poziomie rozszerzonym również teksty nowe dla maturzysty, ale napisane w znanej mu konwencji artystycznej.

Zadania w arkuszach dla obu poziomów przygotowane zostały zgodnie z obowiązującą formułą i wymaganiami opisanymi w *Informatorze maturalnym* (z uwzględnieniem *Aneksu...*), w *Rozporządzeniu Ministra Edukacji Narodowej z dnia 30 kwietnia 2007 r. w sprawie warunków i sposobów oceniania, klasyfikowania i promowania uczniów i słuchaczy oraz przeprowadzania sprawdzianów i egzaminów w szkołach publicznych (wraz z późniejszymi zmianami)* oraz zgodnie z wymaganiami egzaminacyjnymi wskazanymi w standardach egzaminacyjnych.

Arkusze egzaminacyjne z modelami i schematami oceniania są dostępne na stronie internetowej Okręgowej Komisji Egzaminacyjnej w Gdańsku ([www.oke.gda.pl](http://www.oke.gda.pl)) oraz stronie Centralnej Komisji Egzaminacyjnej ([www.cke.edu.pl](http://www.cke.edu.pl)).

### 2.1. Arkusz egzaminacyjny – poziom podstawowy

Za rozwiązanie zadań z arkusza egzaminacyjnego z poziomu podstawowego zdający mógł uzyskać 70 punktów (20 punktów za część 1., czyli rozumienie tekstu nieliterackiego, 50 punktów



za część 2., czyli napisanie tekstu własnego w związku z tekstem literackim dołączonym do tematów).

### Część 1. arkusza

Rozwiązanie testu z części sprawdzającej rozumienie tekstu nieliterackiego wymagało przeczytania tekstu publicystycznego Edwina Bendyka *Internet – śmietnik czy sezam kultury?* oraz udzielenia odpowiedzi na 14 zadań sprawdzających jego rozumienie na poziomie znaczeń, struktury, funkcjonalności języka i stylu oraz komunikacji. 13 zadań miało charakter otwarty, krótkiej odpowiedzi, a jedno było zadaniem zamkniętym wielokrotnego wyboru.

W tej części arkusza były sprawdzane następujące umiejętności:

- wyodrębniania wykorzystanych w tekście argumentów i sformułowanych wniosków,
- wyróżniania w tekście związków frazeologicznych (wyrazów) i odczytania ich znaczenia,
- przetwarzania informacji i stosowania ich do rozwiązywania problemu,
- rozpoznawania tezy,
- rozumienia struktury tekstu,
- rozpoznawania zasady kompozycyjnej tekstu i jej funkcji,
- formułowania wniosków,
- wyszukiwania informacji i stosowania ich do rozwiązania problemu,
- odczytywania dosłownego i metaforycznego znaczenia wyrazu,
- nazywania środków językowych i ich funkcji w tekście,
- odczytywania sensu fragmentu,
- rozpoznawania charakterystycznych cech stylu i języka tekstu,
- rozpoznawania i nazywania funkcji tekstu.

Strukturę tych umiejętności porządkuje struktura testu, w tym kolejność i typ zadań.

### Część 2. arkusza

Integralną częścią wypracowania jest odniesienie się do tekstu literackiego dołączonego do tematu w arkuszu egzaminacyjnym. W tej części egzaminu zdający powinien wykazać się umiejętnością pracy z tekstem literackim i pisania o literaturze. Ma on napisać tekst własny, merytorycznie poprawny, uporządkowany, spójny; nadać mu właściwy kształt graficzny. Powinien pisać językiem zgodnym z obowiązującymi normami, stylem komunikatywnym, dostosowanym do formy wypowiedzi.

W części 2. zdający mieli do wyboru dwa tematy sprawdzające umiejętność tworzenia własnego tekstu. Oba zadania zawierały teksty literackie i zredagowane do nich tematy. Wybrano fragmenty z tekstów zakorzenionych w dydaktyce szkolnej – *Świętoszka* Moliere oraz *Zdażyć przez Panem Bogiem* Hanny Krall, które uczniowie powinni znać z lekcji języka polskiego.

#### Temat pierwszy:

**Na podstawie wybranych fragmentów komedii Moliere *Świętoszek* scharakteryzuj głównego bohatera oraz omów postawy Orgona, Kleanta i Elmiry wobec tytułowej postaci.**

Z zakresu umiejętności rozwinięcia tematu od zdającego oczekiwano przedstawienia wskazanych postaci i określenia relacji między nimi, pogłębionej charakterystyki Tartuffe'a uwzględniającej jego dwulicowość i hipokryzję, opisanie postaw postaci wskazanych w temacie

wobec bohatera tytułowego oraz funkcjonalnego podsumowania wypowiedzi. Zdający musiał zanalizować fragmenty dramatu dołączone do tematu.

Zestawienie wymagań oczekiwanych od zdającego zawiera Tabela 1.

**Tabela 1. Zakres wymagań sprawdzanych w temacie 1. poziomu podstawowego**

Zadania	Sprawdzana czynność Zdający:	Standard	Zakres treści i obszaru Zdający:	Pkt
<b>I. Rozwinięcie tematu</b>				
1.	rozpoznaje bohaterów w utworze i określa relacje między nimi	II 26 III 13	zna utwór literacki wskazany w podstawie programowej (18)	2
2., 3., 4.	problematyzuje odczytanie tekstu, określa relacje między bohaterami	II 26,28,31 III 13	zna podstawowe procedury analizy utworu literackiego (22), zna podstawowe tematy, motywy i wątki występujące w utworach literackich (19)	14
5.,6.	dostrzega najistotniejsze zagadnienia utworu, wskazuje sposoby kreacji bohatera	II 31,26 III 12,13	zna zasady analizy i interpretacji tekstu literackiego (34)	6
2.,3.,3.,4., 5.,6.,7.	dobiera przykłady z tekstu dla uzyskania oceny postawy bohatera	II 28, 29, III 13	charakteryzuje bohatera na podstawie procedur analitycznych (22)	20
8.	podsumowuje obserwacje analityczne, wartościuje postawy bohaterów	II 31,44,45 III 15,17,18	zna zasady analizy i interpretacji tekstu literackiego (34)	3
<b>II. Kompozycja</b>	pisze tekst spójny, stosując właściwą dla interpretacji zasadę kompozycyjną, nadaje mu właściwy kształt graficzny	III 1 III 2 III 11	zna zasady kompozycji dłuższych wypowiedzi (32)	5
<b>III. Styl</b>	pisze stylem o cechach indywidualnych, komunikatywnym, żywym, dostosowanym do formy wypowiedzi	III 3 III 4	zna podstawowe cechy dobrego stylu (13)	5
<b>IV. Język</b>	pisze językiem zgodnym z obowiązującą normą	III 1	wie, co to znaczy pisać poprawnie (4)	12
<b>V. Zapis</b>	pisze zgodnie z zasadami ortografii i interpunkcji	III 1	wie, co to znaczy pisać poprawnie (4)	3

### Temat drugi:

**Na podstawie podanego fragmentu utworu Hanny Krall *Zdążyć przed Panem Bogiem* przedstaw przemyślenia Marka Edelmana o możliwościach godnego życia w czasach Zagłady i różnych poglądach na temat godnej śmierci.**

Z zakresu umiejętności rozwinięcia tego tematu od zdającego oczekiwano wstępnego rozpoznania fragmentu lektury, określenia czasu Zagłady, przedstawienia poglądów Marka Edelmana na temat godnego życia i godnej śmierci w zestawieniu z poglądami innych osób, o których wspomina Edelman, przedstawienia cech wypowiedzi bohatera oraz pełnego i funkcjonalnego wobec tematu podsumowania wypowiedzi własnej.

Zestawienie wymagań oczekiwanych od zdającego zawiera Tabela 2.



Tabela 2. Zakres wymagań sprawdzanych w temacie 2. poziomie podstawowego

Zadania	Sprawdzana czynność Zdający:	Standard	Zakres treści i obszaru Zdający:	Pkt
<b>I. Rozwinięcie tematu</b>				
1.	rozpoznaje temat, problem, cechy gatunkowe wywiadu	II 25,26, 29,31	zna tematy, motywy, wątki występujące w utworach literackich, wyróżniki utworu literackiego	3
2.,3.,4.,5.,6	analizuje i interpretuje tekst, wskazuje cechy bohaterów, określa ich stosunek do innych postaci, odczytuje i porównuje refleksje (bohaterów, nadawcy) wpisane w utwór	II 26,28,31	zna utwory literackie wskazane w <i>podstawie programowej</i> , zna podstawowe procedury analizy utworu literackiego	19
7.	podsumowuje swoje rozważania – porównuje refleksje bohaterów i nadawcy	II 40,43, 44,45	zna procedury rozpoznawania przesłania ideowego utworu, zjawiska kultury dawnej ważne dla zrozumienia utworu, wartości związane z dziedzictwem kulturowym	3
<b>II. Kompozycja</b>	pisze tekst spójny, stosując funkcjonalną zasadę kompozycyjną, nadaje mu właściwy kształt graficzny	III 11	zna zasady kompozycji dłuższych wypowiedzi. (32)	5
<b>III. Styl</b>	pisze stylem o cechach indywidualnych, komunikatywnym, żywym, dostosowanym do formy wypowiedzi	III 3	zna podstawowe cechy dobrego stylu (13)	5
<b>IV. Język</b>	pisze językiem zgodnym z obowiązującą normą	III 1,2	wie, co to znaczy pisać poprawnie (4)	12
<b>V. Zapis</b>	pisze zgodnie z zasadami ortografii i interpunkcji	III I	wie, co to znaczy pisać poprawnie (4)	3

Oba zadania zobowiązywały do uważnej lektury fragmentów teksów. Od zdającego piszącego wypracowanie na jeden z wybranych tematów oczekiwano również – oprócz umiejętności rozwinięcia tego tematu – wykazania się umiejętnością redagowania własnego tekstu, przyznając, zgodnie z obowiązującymi kryteriami, punkty za kompozycję, styl, język i zapis (ortografię i interpunkcję). Za rozwinięcie tematu zdający mógł uzyskać 25 punktów, a za pozostałe kryteria też 25 punktów (w tym 12 punktów za język). Najważniejsze znaczenie miały tu kompetencje czytelnicze oraz językowe.

## 2.2. Arkusz egzaminacyjny – poziom rozszerzony

Również na poziomie rozszerzonym integralną częścią wypracowania jest odniesienie się do tekstu literackiego. W tej części egzaminu zdający powinien wykazać się umiejętnością pracy z tekstem literackim i pisania o literaturze nie tylko na poziomie idei tekstu, ale i jego struktury. Ma on napisać tekst własny, merytorycznie poprawny, uporządkowany, spójny; nadać mu właściwy kształt graficzny. Powinien pisać językiem zgodnym z obowiązującymi normami, stylem komunikatywnym, dostosowanym do formy wypowiedzi.

**Temat pierwszy:**

**Porównaj obrazy życia ludzkiego przedstawione w podanych fragmentach. Zwróć uwagę na kreacje osoby mówiącej oraz funkcję motywów czasu i natury.**

Do tematu dołączone były fragmenty renesansowego *Żywota człowieka poczciwego* Mikołaja Reja oraz utworu Olgi Tokarczuk *Prawiek i inne czasy* – tekstu współczesnego. Zakres wymaganego tematem porównania zawierał się w rozpoznaniu: zasady zestawienia tekstów literackich, kreacji podmiotów mówiących, obrazów ludzkiego życia, określeniu funkcji motywu czasu i natury, a także w podsumowaniu wyводу zgodnym z założeniami tematu.

Pełne zestawienie oczekiwanych od zdających umiejętności zawiera tabelaryczne ujęcie.

**Tabela 3. Zakres wymagań sprawdzanych w temacie 1. poziomu rozszerzonego**

Zadania	Sprawdzana czynność Zdający:	Standard	Zakres treści i obszaru Zdający:	Pkt
<b>I. Rozwinięcie tematu</b>				
1.	rozpoznaje motywy, rozpoznaje znaki i symbole kulturowe i ich funkcje, porównuje utwory	II P 25, 6 R, III 14	zna podstawowe motywy, wątki (P 19, R 6)	1
2.,3.	rozpoznaje tematy, nadawcę, językowe środki artystycznego wyrazu, dostrzega cechy wspólne i różne utworów oraz związki utworu z kulturą i filozofią epoki	II P 25,26, 30,40, II R5	zna podstawowe procedury analizy utworu (22), zna podstawowe tematy występujące w utworach literackich (19)	6
4., 5.	określa podstawowe wyznaczniki poetyki, odczytuje miejsca znaczące, rozpoznaje środki artystycznego wyrazu i określa ich funkcje, rozpoznaje cechy gatunkowe	II P 27,28, 29,38, II R 11	zna pojęcia z zakresu poetyki (21), zna podstawowe procedury analizy utworu (22) zna podstawowe wyróżniki utworu literackiego oraz właściwości gatunków, konwencji stylistycznych i tradycji literackich (20, R 30, R 14)	8
2., 3.,4.,5., 6., 7., 8., 9.	problematyzuje odczytanie tekstów, dostrzega cechy wspólne i różne wskazanych utworów oraz związki utworu z filozofią epoki	II P 40, II R 5	zna podstawowe motywy, wątki (19), zna podstawowe konteksty interpretacyjne (28)	22
10.	podsumowuje obserwacje analityczne, formułuje własną interpretację utworu	II P 31,40,47, II R 5	rozumie pojecie analizy i interpretacji utworu (22, 34, 14)	3
<b>II. Kompozycja</b>	pisze tekst spójny, stosując właściwą dla interpretacji zasadę kompozycyjną, nadaje mu właściwy kształt graficzny	III 1, III 2, III 11, III R 1	zna zasady kompozycji dłuższych wypowiedzi (32)	2
<b>III. Styl</b>	pisze stylem o cechach indywidualnych, komunikatywnym, żywym, dostosowanym do formy wypowiedzi	III 3, III 4, III R 1	zna podstawowe cechy dobrego stylu (13)	2
<b>IV. Język</b>	pisze językiem zgodnym z obowiązującą normą	III 1	wie co, to znaczy pisać poprawnie (4)	8
<b>V. Zapis</b>	pisze językiem zgodnym z obowiązującą normą	III 1, III 21	zna zasady ortografii i interpunkcji (4)	2

**Temat drugi:**

**Porównaj konwencje literackie podanych tekstów. Zwróć uwagę na wykreowane w nich przestrzenie i bohaterów literackich.**

Temat zredagowano w związku z fragmentami *Lalki* Bolesława Prusa i *Nocy wielkiego sezonu* Brunona Schulza. Należało rozpoznać i porównać konwencje, zwracając uwagę na sposób kreacji przestrzeni i bohaterów literackich.

Zestawienie umiejętności oczekiwanych od zdających zawiera tabelaryczne ujęcie.

**Tabela 4. Zakres wymagań sprawdzanych w temacie 2. poziomu rozszerzonego**

Zadania	Sprawdzana czynność Zdający:	Standard	Zakres treści i obszaru Zdający:	Pkt
<b>I. Rozwinięcie tematu</b>				
1.	dostrzega cechy wspólne i różne wskazanych tekstów, rozpoznaje typy narracji, odczytuje znaki tradycji	II 25, 40, I R, 6 R, III 14, 1 R	zna tematy, motywy i topoty występujące w utworach literackich ważne dla kultury śródziemnomorskiej (P 19, R 6)	3
2., 5.	prezentuje świat przedstawiony i sposób jego kreacji, problematyzuje odczytanie tekstów, rozpoznaje cechy języka i stylu, wskazuje środki językowe decydujące o swoistości wypowiedzi	II 26,31,33, 7 R, 9 R, III 15,13	zna podstawowe pojęcia z teorii literatury (P 21, R 9) oraz podstawowe procedury analizy utworu literackiego (P 22, R 14)	14
3.,4., 6., 7	charakteryzuje postawy bohaterów i sposób ich kreacji, odczytuje treści dosłowne i metaforyczne oraz znaki kulturowe, sytuuje bohatera w świecie przedstawionym, wskazuje funkcję kompozycyjną kreacji narratora	II 26,33,40, 2 R, 3 R, 11 R, III 13,12, 2 R	rozumie pojęcie analizy i interpretacji utworu (P 22, P 34, R 12), zna podstawowe wyróżniki utworu literackiego, konwencji stylistycznej i tradycji literackiej (P 20)	14
2.,3.,4.,5., 6., 7.	dobiera przykłady z tekstu dla uzasadnienia twierdzeń	III 13.	zna zasady analizy i interpretacji tekstu literackiego (P 34)	20
8.	podsumowuje obserwacje analityczne, formułuje własną interpretację tekstów	II 34,40, 5 R, 6 R, III 15,17,18	rozumie pojęcie analizy i interpretacji utworu (P 22, P 34, R 12, R 14)	3
<b>II. Kompozycja</b>	pisze tekst uporządkowany, spójny, nadaje mu właściwy kształt graficzny; redaguje własną wypowiedź zgodnie z cechami gatunku i zamierzoną funkcją tekstu	III 11, 12, 13, 14, 16, 17, 18, 21 III R 1	wie, jakie są zasady kompozycji dłuższych wypowiedzi pisemnych	2
<b>III. Styl</b>	pisze stylem komunikatywnym, dostosowanym do formy wypowiedzi	III 2, 3, III R 4,	zna podstawowe cechy dobrego stylu (13)	2
<b>IV. Język</b>	pisze językiem zgodnym z obowiązującą normą	III 1, 15	wie co, to znaczy pisać poprawnie (4)	8
<b>V. Zapis</b>	pisze językiem zgodnym z obowiązującą normą	III 1, III 21	zna zasady ortografii i interpunkcji (4)	2



W 2010 roku arkusz z poziomu rozszerzonego zawierał dwa tematy do wyboru zredagowane w odniesieniu do tekstów literackich dołączonych do tematów. Podstawą obu zadań były utwory literackie napisane w znanej uczniom konwencji i podejmujące problemy omawiane w toku nauki szkolnej. Zdający miał przeprowadzić analizę i interpretację porównawczą fragmentów utworów. Oba zadania z poziomu rozszerzonego wymagały od zdającego analizy tekstu na poziomie idei oraz na poziomie ukształtowania wypowiedzi artystycznej.

Za rozwiązanie zadania z poziomu rozszerzonego, czyli napisanie wypracowania na jeden z dwu tematów, zdający mógł uzyskać 40 punktów. Za rozwinięcie tematu zdający mógł uzyskać 26 punktów, a za pozostałe kryteria: kompozycję, styl, język i zapis, 14 punktów (w tym 8 punktów za język). Najważniejsze znaczenie ma więc wartość merytoryczna wypracowania, w którym zdający uwzględni poziom idei i organizacji utworu literackiego.

Do egzaminu na poziomie rozszerzonym przystępowali maturzyści przygotowani do samodzielnego odbioru tekstu literackiego, dysponujący nie tylko umiejętnością całościowego analizowania tekstu, ale także wiedzą z teorii literatury oraz sprawnością w jej funkcjonalnym stosowaniu.

Na tym poziomie egzaminu maturalnego mogą pojawiać się teksty spoza podstawy programowej (i tak było w tym roku). Jeżeli maturzysta znał wskazane w standardach wymagań egzaminacyjnych wyróżniki utworu literackiego, potrafił funkcjonalnie wykorzystać w swej pracy konteksty interpretacyjne oraz sprawnie analizować i interpretować utwory, to spełnił wszystkie wymogi formalne związane z dobrym wykonaniem zadania maturalnego z języka polskiego na poziomie rozszerzonym.

### 3. Wyniki części ustnej egzaminu maturalnego z języka polskiego

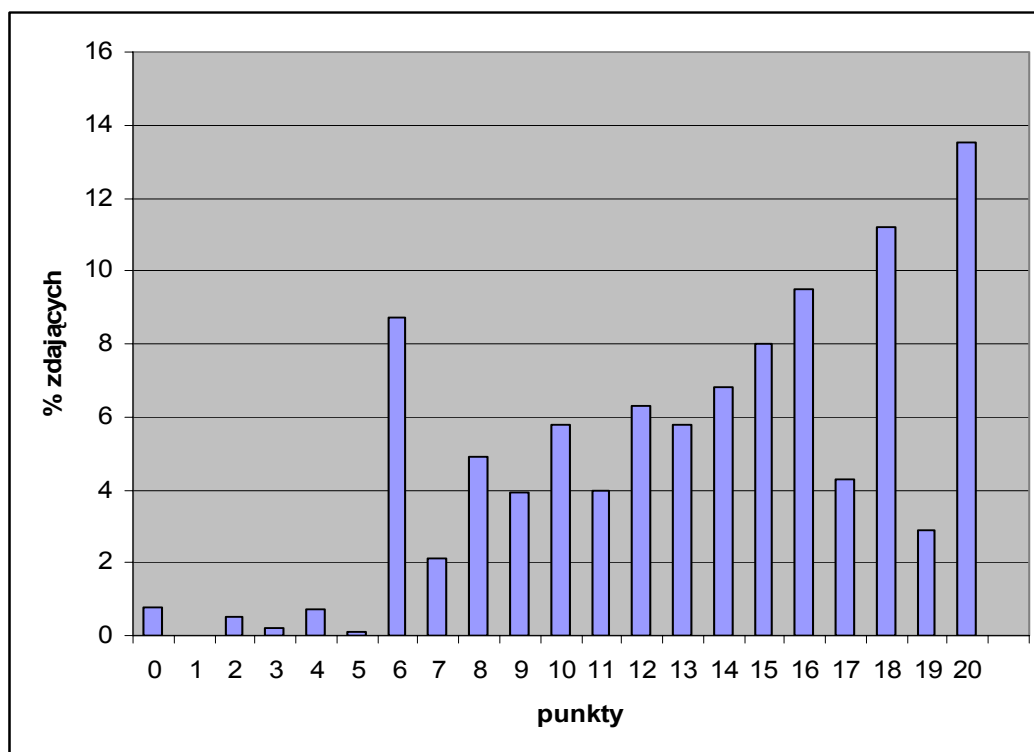
W Tabeli 5. zaprezentowano wybrane dane dotyczące części ustnej egzaminu maturalnego z języka polskiego w województwie kujawsko-pomorskim, a na Rysunku 1. wyniki zdających.

Tabela 5. Wybrane wyniki w punktach dotyczące części ustnej egzaminu maturalnego z języka polskiego w województwie kujawsko-pomorskim

<b>Liczba zdających</b>	18 244
<b>Minimum</b>	0
<b>Maksimum</b>	20
<b>Mediana</b>	15
<b>Średnia</b>	13,8
<b>Odchylenie standardowe</b>	4,64



Rysunek 1. Wyniki zdających część ustną z języka polskiego – woj. kujawsko-pomorskie



Sześć punktów stanowi 30% punktów możliwych do uzyskania i jest progiem zaliczeniowym tej części egzaminu. Ta wartość była również dominantą w szkołach typu: liceum profilowane, technikum, liceum uzupełniające oraz technikum uzupełniające. Z kolei w liceum ogólnokształcącym dominantę stanowił najwyższy wynik możliwy do uzyskania za tę część egzaminu, czyli 20 punktów. Niski odsetek zdających, którzy uzyskali wynik 17 lub 19 punktów może wynikać ze specyfiki punktowania poszczególnych kryteriów części ustnej egzaminu maturalnego z języka polskiego.

Dane dotyczące liczby zdających, zdawalności oraz średnich wyników uzyskanych przez maturzystów ujęto w Tabeli 6.

Tabela 6. Liczba zdających, zdawalność, średnie wyniki zdających część ustną z języka polskiego z uwzględnieniem typów szkół w województwie kujawsko-pomorskim

Przedmiot		Zdający po raz pierwszy					Zdający po raz kolejny	Wszyscy zdający	
		LO	LP	T	LU	TU			Razem
Język polski	Przystąpiło	10 894	846	5 677	424	141	17 982	238	18 244
	Zdało	10 779	819	5 509	399	132	17 638	199	17 837
	Zdało w %	98,9	96,8	97,0	94,1	93,6	98,1	83,6	97,9
	Wynik w %	74,1	62,7	62,3	62,3	49,9	69,4	42,7	69,0

Najwyższy wynik uzyskali maturzyści z liceów ogólnokształcących (74,1%), a najniższy zdający w technikach uzupełniających (49,9%). Średni wynik uzyskany przez wszystkich zdających wynosi 69,4% i jest wyższy od wyniku w kraju, który wyniósł 68,9%.

Szczegółowe informacje o wynikach części ustnej egzaminu maturalnego z języka polskiego przeprowadzonego w województwie kujawsko-pomorskim znajdują się w *Sprawozdaniu z egzaminu maturalnego przeprowadzonego w roku szkolnym 2009/2010 w województwie kujawsko-pomorskim* sporządzonym przez Okręgową Komisję Egzaminacyjną w Gdańsku i zamieszczonym w *Zeszytcie ogólnym*.

## 4. Wyniki części pisemnej egzaminu maturalnego z języka polskiego

### 4.1. Wybrane wyniki arkusza podstawowego i rozszerzonego

W województwie kujawsko-pomorskim do egzaminu maturalnego z języka polskiego na poziomie podstawowym przystąpiło 18 636 zdających.

Zdający rozwiązywali arkusze standardowe lub dostosowane. Dla zdających niesłyszących przygotowano oddzielne arkusze, zgodne ze strukturą i formą opisaną w *Informatorze maturalnym dla osób niesłyszących*. Arkusze dostosowane mogły być wykorzystane tylko na poziomie podstawowym egzaminu maturalnego z języka polskiego.

W Tabeli 7. przedstawiono liczbę i odsetek zdających, którzy zdali część pisemną egzaminu maturalnego z języka polskiego na poziomie podstawowym, oraz średnie wyniki zdających z uwzględnieniem typu szkoły.

Tabela 7. Liczba zdających, zdawalność i średnie wyniki zdających część pisemną egzaminu z języka polskiego na poziomie podstawowym w województwie kujawsko-pomorskim

Przedmiot		Zdający po raz pierwszy						Zdający po raz kolejny	Wszyscy zdający
		LO	LP	T	LU	TU	Razem		
Język polski	Przystąpiło	10 955	874	5 795	456	164	18 244	392	18 636
	Zdało	10 796	803	5 544	367	125	17 635	263	17 898
	Zdało w %	98,5	91,9	95,7	80,5	76,2	96,7	67,1	96,0
	Wynik w %	64,2	49,4	52,1	41,3	36,9	58,8	32,2	58,3

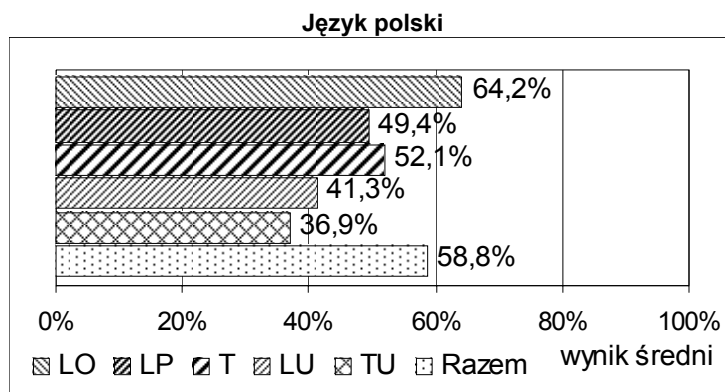
Najwyższy wynik uzyskali absolwenci liceów ogólnokształcących (LO) – 64,2%, a najniższy absolwenci techników uzupełniających (TU) – 36,9. Średni wynik zdających po raz pierwszy wyniósł 58,8% i był wyższy od zeszłorocznego, który wynosił 53,4%. Przyczyną tej dość wysokiej różnicy może być fakt, że w 2010 roku egzamin maturalny z języka polskiego na poziomie podstawowym był egzaminem obowiązkowym dla wszystkich zdających, a więc i tych, którzy wybrali język polski jako egzamin dodatkowy, zdawany na poziomie rozszerzonym. W roku ubiegłym tacy maturzyści zdawali język polski jako przedmiot obowiązkowy tylko na poziomie rozszerzonym.

Średni wynik w województwie kujawsko-pomorskim jest w tym roku również wyższy od wyniku w kraju, który wyniósł 57%.

Zróznicowanie średnich wyników zdających część pisemną egzaminu z języka polskiego na poziomie podstawowym z uwzględnieniem typów szkół ilustruje Rysunek 2.



**Rysunek 2. Średnie wyniki zdających część pisemną egzaminu z języka polskiego na poziomie podstawowym z uwzględnieniem typów szkół**



W województwie kujawsko-pomorskim do egzaminu maturalnego z języka polskiego na poziomie rozszerzonym, zdawanym jako przedmiot dodatkowy, przystąpiło 1 119 maturzystów. Ich strukturę i średnie wyniki przedstawia Tabela 8.

**Tabela 8. Liczba zdających i średnie wyniki zdających część pisemną egzaminu maturalnego z języka polskiego dodatkowo wybranego – zdawanego na poziomie rozszerzonym w województwie kujawsko-pomorskim**

Przedmiot		Zdający po raz pierwszy						Zdający po raz kolejny	Wszyscy zdający
		LO	LP	T	LU	TU	Razem		
Język polski	Przystąpiło	1 093	5	20	1	0	1 119	0	1 119
	Wynik w %	63,9	64,2	44,7	55,0	–	63,5	–	63,5

Najlepiej egzamin z języka polskiego na poziomie rozszerzonym zdali maturzyści z liceów ogólnokształcących, uzyskując wynik 63,9%, a najniższy średni wynik uzyskali absolwenci techników. Średni wynik w województwie – 63,5% – jest wyższy od ubiegłorocznego w województwie (wyniósł on 60,8%) i wyższy od tegorocznego w kraju, który wyniósł 60,0%.

Wybrane wyniki wyrażone w punktach dla poziomu podstawowego zawiera Tabela 9.

**Tabela 9. Wybrane wyniki w punktach dla poziomu podstawowego w podziale na typy szkół**

Język polski poziom podstawowy	Typ szkoły				
	LO	LP	T	LU	TU
Liczba zdających	10 955	874	5 795	456	164
Minimum	0	0	0	0	0
Maksimum	70	63	70	60	53
Mediana	45	35	36	29	25
Średnia	45	34	36	28	25
Odchylenie standardowe	11,57	11,25	10,71	11,46	11,35

Liczba punktów możliwych do uzyskania – 70.

Wybrane wyniki wyrażone w punktach dla poziomu rozszerzonego zawiera Tabela 10. Z uwagi na bardzo małą liczbę zdających w liceach profilowanych, liceach uzupełniających i w technikach uzupełniających dane z tych typów szkół pominięto.

**Tabela 10. Wybrane wyniki w punktach dla poziomu rozszerzonego w liceach ogólnokształcących i technikach.**

Język polski poziom rozszerzony	Typ szkoły	
	LO	T
Liczba zdających	1 093	20
Minimum	0	9
Maksimum	40	30
Mediana	26	17
Średnia	25	18
Odchylenie standardowe	8,17	5,71

*Liczba punktów możliwych do uzyskania – 40.*

#### 4.2. Rozkłady wyników egzaminu

W celu porównania wyników zdających egzamin maturalny w różnych latach stosuje się skale znormalizowane. Przykładem skali znormalizowanej jest dziewięciostopniowa skala staninowa, w której kolejne przedziały zawierają około 4%, 7%, 12%, 17%, 20%, 17%, 12%, 7%, 4% wyników. W kolejnych staninach (od 1. do 9.) mieszczą się coraz wyższe wyniki.

Tabela 11. przedstawia znormalizowaną skalę staniniową.

**Tabela 11. Znormalizowana skala dziewięciostopniowa (staninowa)**

	Numer stanina								
	1	2	3	4	5	6	7	8	9
<b>Nazwa stanina</b>	najniższy	bardzo niski	niski	niżej średni	średni	wyżej średni	wysoki	bardzo wysoki	najwyższy
<b>Procent wyników</b>	4	7	12	17	20	17	12	7	4

Każdy tegoroczny maturzysta może poznać pozycję swojego wyniku z egzaminu na tle innych zdających. Uzyska też informację, jaki procent populacji zdających otrzymał wynik znajdujący się na wyższych bądź niższych pozycjach skali staninowej. Jeżeli wynik procentowy maturzysty z egzaminu maturalnego języka polskiego mieści się w staninie 8. (wynik bardzo wysoki), oznacza to, że w kraju około 7% zdających otrzymało porównywalne wyniki, 89% zdających uzyskało wyniki od niego niższe, a jedynie 4% maturzystów uzyskało wyniki wyższe.

W Tabeli 12. przedstawiono normalizację tegorocznych wyników egzaminu maturalnego z języka polskiego na poziomie podstawowym.



**Tabela 12. Wyniki zdających część pisemną egzaminu z języka polskiego na poziomie podstawowym w skali staninowej**

Przedmiot	Numer stanina								
	1	2	3	4	5	6	7	8	9
	Przedział wyników (w %)								
<b>Język polski</b>	0-24	25-34	35-44	45-53	54-61	62-70	71-79	80-86	87-100

Jeżeli zdający uzyskał za rozwiązanie zadań z arkusza z poziomu podstawowego wynik 64%, to oznacza, że jego wynik mieści się w staninie 6. (wynik wyżej średni). W kraju około 17% zdających ma wynik w tym staninie, 23% uzyskało wyniki wyższe od niego, a 60% uzyskało wyniki niższe.

W Tabeli 13. przedstawiono normalizację tegorocznych wyników egzaminu maturalnego z języka polskiego na poziomie rozszerzonym.

**Tabela 13. Wyniki zdających część pisemną egzaminu z języka polskiego na poziomie rozszerzonym w skali staninowej**

Przedmiot	Numer stanina								
	1	2	3	4	5	6	7	8	9
	Przedział wyników (w %)								
<b>Język polski</b>	0-30	31-38	39-48	49-55	56-63	64-73	74-80	81-88	89-100

Jeżeli zdający uzyskał za rozwiązanie zadań z arkusza z poziomu rozszerzonego wynik 81%, to oznacza, że jego wynik mieści się w staninie 8. (wynik bardzo wysoki). W kraju około 7% zdających uzyskało porównywalne wyniki, 4% uzyskało wyniki wyższe, a 89% otrzymało wyniki niższe.

#### 4.3. Analiza wyników – poziom podstawowy

Analizie poddano wartości niektórych wskaźników statystycznych wykonania zadań arkusza egzaminacyjnego.

Wskaźnik łatwości zadań sprawdzających rozumienie czytanego tekstu z części 1. arkusza z poziomu podstawowego przedstawiono w Tabeli 14., a jego interpretację ujęto w Tabeli 15.

**Tabela 14. Łatwość zadań części 1. arkusza egzaminacyjnego z poziomu podstawowego w kraju i w województwie kujawsko-pomorskim**

Numer zdania	1	2	3	4	5	6	7	8	9	10	11	12	13	14
<b>Łatwość (woj.)</b>	0,37	0,77	0,23	0,66	0,69	0,76	0,41	0,90	0,43	0,93	0,83	0,72	0,22	0,52
<b>Łatwość (kraj)</b>	0,76	0,78	0,48	0,67	0,66	0,77	0,84	0,89	0,87	0,92	0,83	0,72	0,24	0,53

**Tabela 15 Interpretacja wskaźnika łatwości zadań arkusza – poziom podstawowy**

Stopień trudności	Wskaźnik łatwości	Numery zadań	Liczba zadań
Bardzo trudne	0,00 – 0,19	-	-
Trudne	0,20 – 0,49	1, 3, 7, 9, 13	5
Umiarkowanie trudne	0,50 – 0,69	4, 5, 14	3
Łatwe	0,70 – 0,89	2, 6, 11, 12	4
Bardzo łatwe	0,90 – 1,00	8, 10,	2

Wśród zadań w części 1. arkusza nie było zadań bardzo trudnych. Trudnych i umiarkowanie trudnych było osiem zadań. Pozostałe sześć to zadania łatwe i bardzo łatwe. W zdaniach, które okazały się trudne, wymagano wyodrębnienia wykorzystanych w tekście argumentów i sformułowanych wniosków (z. 1.), przetworzenia informacji i zastosowania jej do rozwiązania problemu (z. 3., 7.), odczytania sensu fragmentu (z. 9.), rozpoznania charakterystycznych cech stylu i języka tekstu, nazwania środków językowych i określenia ich funkcji w tekście (z. 13.).

Wskaźnik łatwości zadań z części pierwszej wyniósł 0,60, a więc ta część egzaminu była umiarkowanie trudna dla zdających. Dla zdających w kraju była to część łatwa, gdyż wskaźnik wyniósł 0,71.

Wskaźniki łatwości poszczególnych kryteriów z części 2. arkusza dla obu tematów przedstawia Tabela 16.

**Tabela 16. Łatwość kryteriów z części 2. arkusza z poziomu podstawowego w województwie i w kraju**

Kryterium	Treść	Kompozycja	Styl	Język	Zapis
<b>Łatwość (woj.)</b>	0,51	0,58	0,60	0,57	0,50
<b>Łatwość (kraj)</b>	0,49	0,56	0,58	0,55	0,49

Wskaźniki łatwości wszystkich kryteriów mieszczą się w przedziale zadań umiarkowanie trudnych i wynoszą od 0,50 do 0,60. Ogólnie część 2. arkusza egzaminacyjnego z poziomu podstawowego, czyli napisanie tekstu własnego w związku z tekstem literackim, była dla zdających umiarkowanie trudna. Wszystkie wskaźniki łatwości w województwie są wyższe niż w kraju, a więc tę część maturzyści napisali lepiej.

Współczynnik łatwości wszystkich zadań z arkusza egzaminacyjnego z poziomu podstawowego wyniósł 0,58, co sytuuje arkusz maturalny w grupie zadań umiarkowanie trudnych.

#### **4.4. Analiza wyników – poziom rozszerzony**

Analizie poddano wartości niektórych wskaźników statystycznych. Dotyczy ona umiejętności pisania tekstu własnego w związku z tekstem zawartym w arkuszu, bo w 2010 roku tylko ta umiejętność była sprawdzana na poziomie rozszerzonym.

Wskaźniki łatwości poszczególnych kryteriów dla obu tematów z poziomu rozszerzonego przedstawione zostały w Tabeli 17.



Tabela 17. Wskaźniki łatwości kryteriów arkusza z poziomu rozszerzonego w województwie i w kraju

Kryterium	Treść	Kompozycja	Styl	Język	Zapis
<b>Łatwość (woj.)</b>	0,60	0,64	0,62	0,69	0,62
<b>Łatwość (kraj)</b>	0,57	0,65	0,63	0,66	0,64

Wszystkie współczynniki łatwości uzyskane za poszczególne kryteria wypracowania mieszczą się w jednym przedziale 0,50 – 0,69, czyli w przedziale zadań umiarkowanie trudnych, a wartościami są zbliżone do tych, które uzyskano w kraju.

Wskaźnik łatwości arkusza z poziomu rozszerzonego wyniósł 0,63, a więc tematy okazały się umiarkowanie trudne dla zdających.

## 5. Podsumowanie i wnioski

Oba arkusze egzaminacyjne na sesję wiosenną w 2010 roku opracowano zgodnie z formułą opisaną w *Informatorze maturalnym, w Rozporządzeniu Ministra Edukacji Narodowej i Sportu z dnia 30 kwietnia 2007 r. w sprawie warunków i sposobów oceniania, klasyfikowania i promowania uczniów i słuchaczy oraz przeprowadzania sprawdzianów i egzaminów w szkołach publicznych (wraz z późniejszymi zmianami)* oraz wymaganiami egzaminacyjnymi wskazanymi w standardach egzaminacyjnych.

Tabela 18. Współczynniki łatwości arkuszy PP i PR

Poziom	Arkusz
<b>Poziom podstawowy (PP)</b>	Umiarkowanie trudny 0,58
<b>Poziom rozszerzony (PR)</b>	Umiarkowanie trudny 0,63

Z Tabeli 18. wynika, że oba arkusze okazały się dla maturzystów zdających w województwie kujawsko-pomorskim umiarkowanie trudne. Zdającym na poziomie podstawowym sprawiło trudność kilka zadań z części 1. arkusza. Niskie wyniki uzyskali również ci, którzy w części 2. zamiast funkcjonalnej analizy i interpretacji tekstów literackich ograniczyli się do ich streszczenia lub sparafrazowania, nie znali lektury szkolnej, błędnie lub powierzchownie odczytali utwory na poziomie idei.

Na poziomie rozszerzonym kryterium treści, czyli opracowanie merytoryczne tematów sprawiło zdającym pewien kłopot. Jednak należy stwierdzić, że zdecydowana większość zdających świadomie wybrała język polski jako przedmiot dodatkowy i w ślad za tym dobrze przygotowała się do egzaminu, aby osiągnąć założony cel związany z rekrutacją na studia.

Na podstawie analizy wyników egzaminu maturalnego z języka polskiego oraz uwag egzaminatorów sprawdzających arkusze egzaminacyjne można sformułować następujące wnioski:

1. Na poziom wypowiedzi pisemnych wpłynęły m.in. następujące czynniki:

- nieznanostwo treści lektur,
- powierzchowna analiza tematów,
- nieuważna lektura tekstów załączonych do zadań i poleceń zadań,
- słaba umiejętność analizy i interpretacji tekstów,



- uznawanie streszczenia lub parafrazy tekstów dołączonych do tematów za stosowną formę ich realizacji,
- ograniczanie się do odczytywania sensów dosłownych, powierzchownych obserwacji,
- ograniczenie się do rejestrowania środków stylistycznych, bez wskazania ich funkcji,
- nieznajomość podstawowej terminologii z zakresu poetyki, historii literatury, teorii literatury,
- nieusystematyzowana wiedza historycznoliteracka lub jej brak.

2. Na obu poziomach należy doskonalić umiejętność pisania dłuższych form wypowiedzi ze zwróceniem uwagi na komponowanie wypowiedzi, formułowanie wniosków zgodnych z tematem, poprawność stylistyczno-językową.

3. Na obu poziomach należy doskonalić umiejętność funkcjonalnej wobec tematu analizy i interpretacji tekstu literackiego.

4. Należy pamiętać o doskonaleniu umiejętności czytania ze zrozumieniem wszystkich tekstów w arkuszu: instrukcji, poleceń zawartych w teście, tematów wypracowań, tekstów będących podstawą rozwiązania zadań egzaminacyjnych.

5. Należy egzekwować w trakcie nauki w szkole lekturę tekstów literackich ujętych w podstawie programowej (przy jednoczesnym minimalizowaniu korzystania ze schematycznych opracowań).

6. Należy doskonalić umiejętności językowe, wzbogacać słownictwo i wpajać konieczność przestrzegania norm poprawności pisowni.