

Spis treści

1.	Struktura i forma egzaminu maturalnego z wiedzy o społeczeństwie	2
2.	Opis arkuszy egzaminacyjnych.....	2
2.1.	Arkusz egzaminacyjny – poziom podstawowy.....	2
2.2.	Arkusz egzaminacyjny – poziom rozszerzony.....	2
2.3.	Kartoteki arkuszy maturalnych z wiedzy o społeczeństwie.....	3
3.	Wyniki egzaminu maturalnego z wiedzy o społeczeństwie w OKE Gdańsk – wiedza o społeczeństwie zdawana po raz kolejny.....	6
4.	Wyniki egzaminu maturalnego z wiedzy o społeczeństwie w województwie kujawsko-pomorskim	7
4.1.	Analiza wyników arkusza podstawowego	8
4.1.1.	Wskaźniki statystyczne arkusza podstawowego.....	8
4.1.2.	Łatwość zadań i rozkład wyników tych zadań.....	9
4.1.3.	Wskaźniki statystyczne zadań w obszarach standardów wymagań egzaminacyjnych 11	
4.2.	Analiza wyników arkusza rozszerzonego	12
4.2.1.	Wskaźniki statystyczne arkusza rozszerzonego.....	12
4.2.2.	Łatwość zadań i rozkład wyników tych zadań.....	13
4.2.3.	Łatwość zadań w obszarach standardów wymagań egzaminacyjnych.....	14
4.3.	Analiza stopnia wykonania zadań na poziomie podstawowym i rozszerzonym w obszarach standardów wymagań egzaminacyjnych.....	15
5.	Analiza jakościowa zadań egzaminacyjnych.....	16
5.1.	Arkusz podstawowy.....	16
5.2.	Arkusz rozszerzony.....	17
6.	Podsumowanie i wnioski	18
6.1.	Podsumowanie	18
6.2.	Wnioski	19



Wiedza o społeczeństwie

1. Struktura i forma egzaminu maturalnego z wiedzy o społeczeństwie

Egzamin maturalny z wiedzy o społeczeństwie jest egzaminem pisemnym sprawdzającym wiadomości i umiejętności określone w standardach wymagań egzaminacyjnych. Polega na rozwiązaniu zadań zawartych w arkuszu egzaminacyjnym na jednym z dwóch poziomów: podstawowym lub rozszerzonym.

W 2010 r. absolwent szkoły ponadgimnazjalnej mógł zdawać wiedzę o społeczeństwie jako przedmiot dodatkowy na poziomie podstawowym lub rozszerzonym. Zdający dokonywał wyboru poziomu w deklaracji składanej dyrektorowi swojej szkoły we wrześniu, w roku szkolnym, w którym zdawał egzamin.

Do egzaminu przystąpili również absolwenci z lat ubiegłych, dla których była to kolejna próba. Zdający zdał egzamin maturalny, jeżeli na wybranym poziomie uzyskał co najmniej 30% punktów możliwych do uzyskania (30 pkt na poziomie podstawowym lub 15 pkt na poziomie rozszerzonym).

Egzamin na poziomie podstawowym trwał 120 minut i polegał na rozwiązaniu testu, który sprawdzał umiejętności opisane w obszarach standardów poziomu podstawowego. Zdający otrzymał arkusz egzaminacyjny zawierający zadania zamknięte (wyboru wielokrotnego, prawda/fałsz, na dobieranie) i otwarte (krótkiej odpowiedzi i rozszerzonej odpowiedzi).

Egzamin na poziomie rozszerzonym trwał 180 minut i składał się z trzech części. Część I polegała na rozwiązaniu testu sprawdzającego wiedzę przedmiotową w obszarach standardów poziomu podstawowego i rozszerzonego. Zdający rozwiązywał zadania zamknięte (wyboru wielokrotnego, na dobieranie) i otwarte (krótkiej odpowiedzi). Część II sprawdzała umiejętność pracy z materiałem źródłowym (źródła pisane i statystyczne), a część III polegała na napisaniu tekstu własnego (po zakończeniu pracy z materiałem źródłowym zdający pisał własny tekst, w którym wykorzystywał wnioski z analizy źródeł związanych z wybranym tematem).

2. Opis arkuszy egzaminacyjnych

2.1. Arkusz egzaminacyjny – poziom podstawowy

Arkusz zawierał 16 ponumerowanych stron, w tym instrukcję dla zdającego, zadania egzaminacyjne i miejsce na brudnopis. Na arkusz składało się dwadzieścia pięć zadań, za rozwiązanie których można było otrzymać łącznie 100 punktów: dwanaście zadań zamkniętych za 38 pkt i czternaście zadań otwartych za 62 pkt (w zadaniu 21. polecenia miały charakter otwarty i zamknięty).

Zadania skonstruowano tak, aby zbadać stopień opanowania przez ucznia wiedzy i umiejętności zapisanych we wszystkich obszarach standardów wymagań egzaminacyjnych.

Wymagania egzaminacyjne określone tylko w obszarze I standardów wymagań egzaminacyjnych („wiadomości i rozumienie”) znalazły się w zadaniach 2-15, 19 i można było za nie uzyskać 47% możliwych do zdobycia punktów.

Wymagania egzaminacyjne określone w obszarze II („korzystanie z informacji”) obejmowały zadania 1, 16-18, 20-24 i można było za nie uzyskać 38% wszystkich punktów.

Wymagania egzaminacyjne określone w obszarze III („tworzenie informacji”) sprawdzało zadanie 25. i można było za nie uzyskać 15% punktów.

2.2. Arkusz egzaminacyjny – poziom rozszerzony

Arkusz zawierał 16 ponumerowanych stron, w tym instrukcję dla zdającego, zadania egzaminacyjne i miejsce na brudnopis. Na arkusz składało się osiemnaście zadań, za rozwiązanie których można było otrzymać łącznie 50 punktów: dziewięć zadań zamkniętych za 10 pkt, dziesięć zadań krótkiej odpowiedzi za 20 pkt i jedno zadanie rozszerzonej odpowiedzi za 20 pkt (w zadaniach 1. i 13. polecenia miały charakter zamknięty i otwarty).

Zadania skonstruowano tak, aby zbadać stopień opanowania przez ucznia wiedzy i umiejętności zapisanych we wszystkich trzech obszarach standardów wymagań poziomu podstawowego i rozszerzonego.

Wymagania egzaminacyjne określone tylko w obszarze I standardów wymagań egzaminacyjnych („wiadomości i rozumienie”) znalazły się w zadaniach 1-6, 8, 11-12 i można było za nie uzyskać 28% możliwych do zdobycia punktów.

Wymagania egzaminacyjne określone w obszarze II („korzystanie z informacji”) obejmowały zadania 7, 9-10, 13-17 i można było za nie uzyskać 32% wszystkich punktów.

Wymagania egzaminacyjne określone w obszarze III („tworzenie informacji”) sprawdzało zadanie 18. i można było za nie uzyskać 40% punktów z możliwych do zdobycia.

2.3. Kartoteki arkuszy maturalnych z wiedzy o społeczeństwie

Szczegółowych informacji na temat badanych umiejętności, podstawy programowej, obszaru standardu, liczby punktów możliwych do uzyskania za każde zadanie oraz rodzaju i typu zadań w arkuszu dostarcza zamieszczona w **Tabeli 1.** kartoteka arkusza z poziomu podstawowego oraz zamieszczona w **Tabeli 2.** kartoteka arkusza z poziomu rozszerzonego.

Tabela 1. Kartoteka arkusza z poziomu podstawowego

Nr zad.	Sprawdzana czynność Uczeń:	Podstawa programowa		Standard		Liczba pkt.	Rodzaj/typ zadania*
		Dział	Punkt	Obszar	Punkt		
1.	rozpoznaje polskich polityków na podstawie opisów.	P	6	I II	8 2, 4	3	O/KO
2a.	identyfikuje mniejszości narodowe.	S	5	I	3	3	Z/D
2b.	identyfikuje mniejszości etniczne.	S	5	I	3	2	Z/D
3.	zna czas trwania kadencji podanych organów Rzeczypospolitej Polskiej.	P	7	I	7	3	Z/D
4.	podaje cechy grupy społecznej.	S	1	I	1	2	O/KO
5.	dopasowuje twórców lub zwolenników do doktryn politycznych.	P	4	I	6	4	Z/D
6.	rozdziela informacje prawdziwe dotyczące człowieka i społeczeństwa od informacji fałszywych.	S	1	I	1	3	Z P/F
7.	rozdziela informacje prawdziwe dotyczące prawa w Rzeczypospolitej Polskiej od informacji fałszywych.	Pr	2	I	9	3	Z P/F
8.	rozdziela informacje prawdziwe dotyczące Organizacji Narodów Zjednoczonych od informacji fałszywych.	PEŚ	2	I	15	4	Z P/F
9.	rozpoznaje prawa i wolności polityczne.	Pr	4	I	11	2	Z/WW
10.	identyfikuje funkcje państwa.	P	1	I	4	3	Z/D
11.	rozpoznaje cechy Konstytucji RP.	P	7	I	7	3	Z/WW
12.	podaje nazwy zasad ustrojowych na podstawie fragmentów Konstytucji RP.	P	7	I	7	2	O/KO
13.	podaje pełne nazwy konstytucyjnych organów na podstawie fragmentów Konstytucji RP.	P	7	I	7	4	O/KO
14.	rozpoznaje polskie sądy na podstawie opisów.	Pr	2	I	10	3	O/KO



15.	rozpoznaje sposoby finansowania zadań jednostek samorządu terytorialnego.	P	7	I	7	2	Z/D
16.	1. określa osobę będącą powodem w podanej sprawie sądowej. 2. rozwija skrót IPN.	Pr	2	I II	12 2	2	O/KO
17.	rozpoznaje polityków na podstawie opisów.	P	6	I II	6 4	3	Z/D
18.	podaje rok podpisania traktatów i nazwy organizacji międzynarodowych utworzonych na ich mocy na podstawie fragmentów traktatów.	PEŚ	2	I II	15 2	4	O/KO
19.	rozpoznaje instytucje i organy Unii Europejskiej na podstawie opisów.	PEŚ	1	I	14	4	O/KO
20.	interpretuje dane statystyczne.	PEŚ	2	I II	15 2	1	O/KO
21.	1. identyfikuje wskazane na mapie państwa 2. zna obszary działań organizacji terrorystycznych.	PEŚ	2	I II	16 4	6	O/KO Z/D
22a.	formułuje argumenty dotyczące stabilizacji sytuacji wewnętrznej w Afganistanie.	PEŚ	2	I II	16 2	3	O/KO
22b.	podaje powody zainteresowania destabilizacją polityczną w Afganistanie.	PEŚ	2	I II	16 2, 5	2	O/KO
23a.	interpretuje dane statystyczne na temat odpowiedzialności za działania na rzecz ochrony środowiska naturalnego.	PEŚ	3	I II	16 2, 6	3	O/KO
23b.	wymienia działania władz i mieszkańców gminy na rzecz ochrony środowiska.	PEŚ	3	I II	16 2, 6	4	O/KO
24a.	podaje wielkość frekwencji w wyborach do Sejmu Kontraktowego na podstawie danych statystycznych.	P	6	I II	8 2	1	O/KO
24b.	wyjaśnia różnicę w ilości wskaźników frekwencji wyborczej w wyborach prezydenckich w latach 1990, 1995 i 2005.	P	6	I II	8 2, 5	3	O/KO
24c.	porównuje frekwencję obywateli polskich w wyborach do Parlamentu Europejskiego i w referendum akcesyjnym na podstawie danych statystycznych.	P	6	I II	8 2	3	O/KO
25.	pisze własny tekst na podany temat.	P	6	I III	8 2,3,5	15	O/RO

* O – otwarte, Z – zamknięte, WW – wyboru wielokrotnego, D – na dobieranie, P/F – prawda fałsz, KO – krótkiej odpowiedzi, RO – rozszerzonej odpowiedzi.

Tabela 2. Kartoteka arkusza z poziomu rozszerzonego

Numer zadania.	Sprawdzana czynność Uczeń:	Podstawa programowa		Standard		Liczba pkt.	Rodzaj/typ zadania*
		Dział	Punkt	Obszar	Punkt		
1a.	rozpoznaje opisaną funkcję Sejmu.	P	7	I	7R	1	O/KO
1b.	wskazuje kogo powołuje Sejm za zgodą Senatu.	P	7	I	7R	1	Z/WW
2.	rozpoznaje gałęzie (dziedziny) prawa.	Pr	3	I	9	2	O/KO
3.	podaje różnicę pomiędzy mniejszością narodową a etniczną.	S	5	I	2	1	O/KO
4.	rozpoznaje, kto wchodzi w skład Rady Gabinetowej w Polsce.	P	7	I	7R	1	Z/WW
5.	dopasowuje akty prawne do organów władzy w Polsce.	P	7	I	7R	2	Z/D
6.	dopasowuje organy władzy do rodzajów terenowej administracji rządowej w Polsce.	P	7	I	7R	1	Z/D
7.	zna nazwy organów (organizacji) ONZ.	PEŚ	2	I II	15 2	2	O/KO
8.	porządkuje chronologicznie dokumenty dotyczące ochrony praw i wolności człowieka.	Pr	5R	I	9R	1	Z/D
9.	rozpoznaje polityków na podstawie opisów.	PEŚ	2	I II	15 4	1	Z/D
10.	rozpoznaje mapy przedstawiające proces rozwoju terytorialnego Unii (Wspólnot) Europejskiej.	PEŚ	1	I II	14 2, 4	1	Z/D
11.	podaje informacje dotyczące ustroju politycznego państw świata.	P	2R	I	5R	3	O/KO
12.	wskazuje stałych członków Rady Bezpieczeństwa ONZ spośród podanych państw.	PEŚ	2	I	15	1	Z/WW
13.	1. dopasowuje informacje z raportów Amnesty International do odpowiednich krajów. 2. wskazuje te kraje na mapie.	PEŚ	3	I II	16 2,4,6	2	O/KO Z/D
14.	odczytuje dane statystyczne z tabeli.	S	5	I II	2 1, 2	3	O/KO
15.	podaje argumenty w oparciu o dane statystyczne.	PEŚ	1	I II	13 1,2,6	2	O/KO
16a.	wymienia czynniki sprzyjające zmianom gospodarczym w Polsce na podstawie tekstu.	S	5	I II	3R 2	2	O/KO
16b.	wyjaśnia sprzeczność w stwierdzeniu <i>mieć socjalizm w przedsiębiorstwach i kapitalizm w sklepach</i> .	S	5	I II	3R 2, 6	2	O/KO
17.	określa zmianę funkcji gminy na podstawie tekstu.	P	7	I II	7 2	1	O/KO
18.	pisze własny tekst na podany temat.	S	5	I II III	3R 12456 1,2,3	20	O/RO

* O – otwarte, Z – zamknięte, WW – wyboru wielokrotnego, P/F – prawda fałsz, KO – krótkiej odpowiedzi, RO – rozszerzonej odpowiedzi.



3. Wyniki egzaminu maturalnego z wiedzy o społeczeństwie w OKE Gdańsk – wiedza o społeczeństwie zdawana po raz kolejny.

Do egzaminu maturalnego z wiedzy o społeczeństwie w OKE Gdańsk przystąpiło łącznie 5 851 abiturientów. Na poziomie podstawowym – 3 369, z tego 2 888 zdających zdawało wiedzę o społeczeństwie po raz pierwszy, natomiast dla 481 zdających była to próba kolejna. Na poziomie rozszerzonym – 2 482, z tego 2 367 zdających zdawało wiedzę o społeczeństwie po raz pierwszy, natomiast dla 115 zdających była to próba kolejna.

Zdający, który zdawał egzamin po raz kolejny, zdał egzamin maturalny, jeżeli na wybranym poziomie uzyskał co najmniej 30% punktów możliwych do uzyskania (30 pkt na poziomie podstawowym lub 15 pkt na poziomie rozszerzonym).

Tabela 3. Zdawalność egzaminu z wiedzy o społeczeństwie* z podziałem na typy szkół

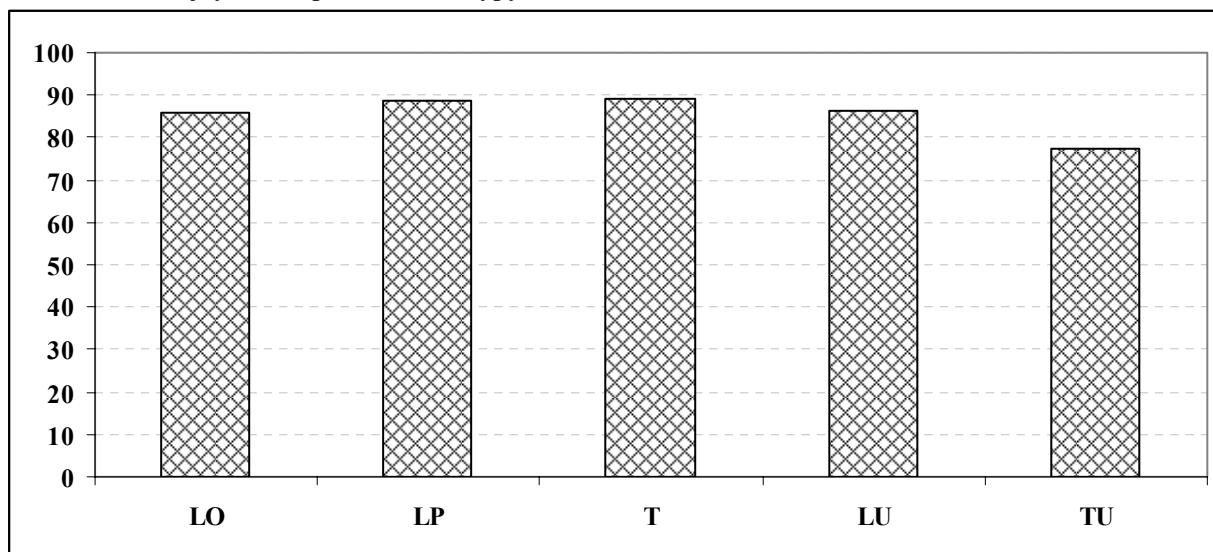
		LO	LP	T	LU	TU
% osób, które zdały egzamin	PP	86%	88,5%	89%	86,5%	77,5%
	PR	96,5%	100%	44%	0%	-
% osób, które nie zdały egzaminu	PP	14%	11,5%	11%	13,5%	22,5%
	PR	3,5%	0%	56%	100%	-

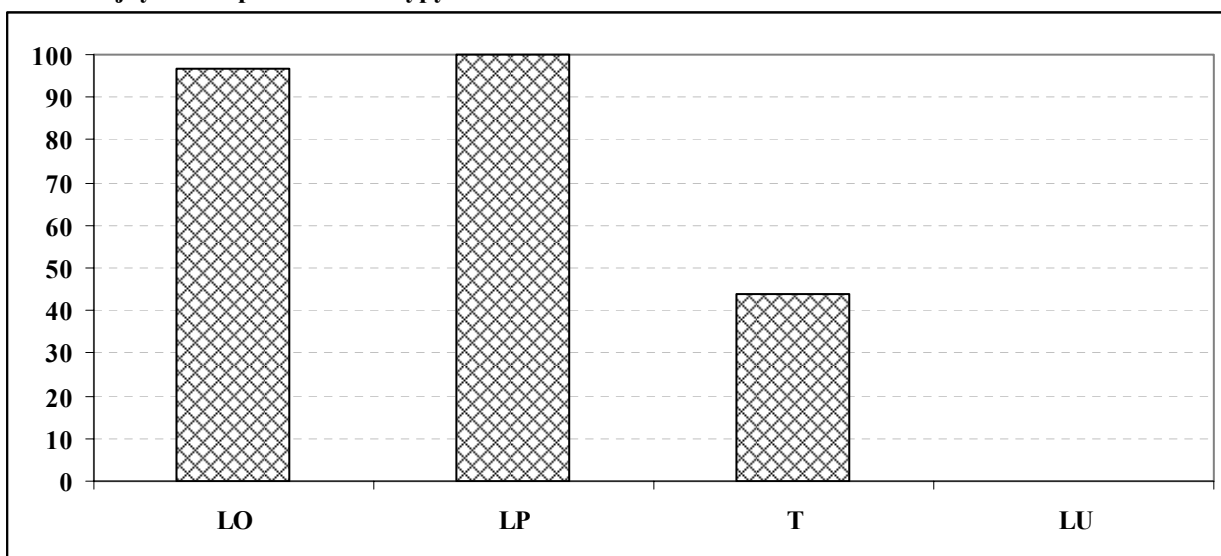
* Wiedza o społeczeństwie zdawana przez zdających po raz kolejny.

Spośród osób zdających egzamin maturalny z wiedzy o społeczeństwie po raz kolejny na poziomie podstawowym najlepiej zdali absolwenci techników – 89% zdających. Nieco gorzej wypadli absolwenci liceów profilowanych – 88,5%, natomiast w liceach uzupełniających i liceach ogólnokształcących zdało odpowiednio – 86,5% i 86% absolwentów. Najłabiej wypadli absolwenci techników uzupełniających – 77,5% zdało egzamin.

Wśród zdających po raz kolejny na poziomie rozszerzonym najlepszy wynik osiągnęli absolwenci liceów uzupełniających – aż 100% zdało egzamin maturalny z wiedzy o społeczeństwie. Wysoka zdawalność została osiągnięta także przez absolwentów liceów ogólnokształcących – 96,5%, natomiast dużo gorzej było w technicach – 44%, a wśród absolwentów liceów uzupełniających zdawalność wyniosła 0%.

Rysunek 1. Arkusz podstawowy – zdawalność wśród zdających egzamin z wiedzy o społeczeństwie po raz kolejny w % z podziałem na typy szkół



Rysunek 2. Arkusz rozszerzony – zdawalność wśród zdających egzamin z wiedzy o społeczeństwie po raz kolejny w % z podziałem na typy szkół

4. Wyniki egzaminu maturalnego z wiedzy o społeczeństwie w województwie kujawsko-pomorskim

Do egzaminu maturalnego z wiedzy o społeczeństwie w województwie kujawsko-pomorskim przystąpiło łącznie 2 438 abiturientów: na poziomie podstawowym – 1 529, z tego 1 326 zdających zdawało wiedzę o społeczeństwie po raz pierwszy, natomiast dla 203 zdających była to próba kolejna. Na poziomie rozszerzonym – 909, z tego 862 zdających zdawało wiedzę o społeczeństwie po raz pierwszy, natomiast dla 47 zdających była to próba kolejna.

Zdający, który zdawał egzamin po raz kolejny, zdał egzamin maturalny, jeżeli na wybranym poziomie uzyskał co najmniej 30% punktów możliwych do uzyskania (30 pkt na poziomie podstawowym lub 15 pkt na poziomie rozszerzonym).

Tabela 4. Zdawalność egzaminu z wiedzy o społeczeństwie* z podziałem na typy szkół

		LO	LP	T	LU	TU
% osób, które zdały egzamin	PP	87%	84%	90%	80%	83%
	PR	95%	100%	0%	0%	-
% osób, które nie zdały egzaminu	PP	13%	16%	10%	20%	17%
	PR	5%	0%	100%	100%	-

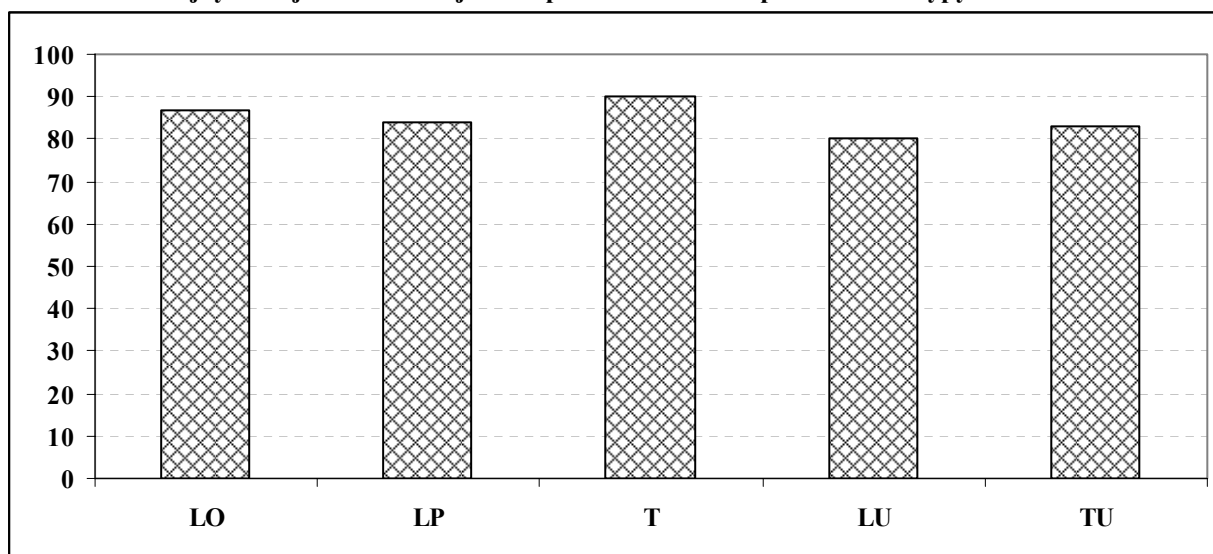
* Wiedza o społeczeństwie zdawana przez zdających po raz kolejny.

Spośród osób zdających po raz kolejny egzamin maturalny z wiedzy o społeczeństwie na poziomie podstawowym najlepiej zdali absolwenci techników – 90% zdających. Nieco gorzej wypadli absolwenci liceów ogólnokształcących – 87%, natomiast w liceach profilowanych zdało 84% zdających, a w technicach uzupełniających – 83%. Najślabiej wypadli absolwenci liceów uzupełniających – 80% zdało egzamin.

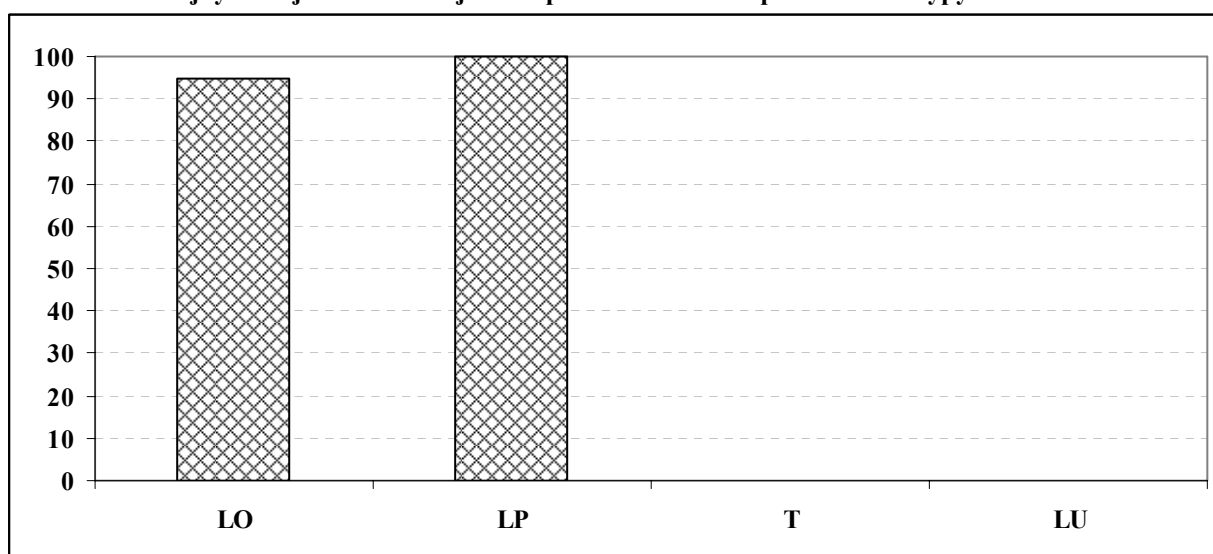
Wśród zdających po raz kolejny na poziomie rozszerzonym najlepszy wynik osiągnęli absolwenci liceów profilowanych – aż 100% zdało egzamin maturalny z wiedzy o społeczeństwie. Wysoka zdawalność została osiągnięta także przez absolwentów liceów ogólnokształcących – 95%, natomiast w technicach i liceach uzupełniających żaden absolwent nie zdał egzaminu.



Rysunek 3. Arkusz podstawowy – zdawalność wśród zdających egzamin z wiedzy o społeczeństwie po raz kolejny w województwie kujawsko-pomorskim w % z podziałem na typy szkół



Rysunek 4. Arkusz rozszerzony – zdawalność wśród zdających egzamin z wiedzy o społeczeństwie po raz kolejny w województwie kujawsko-pomorskim w % z podziałem na typy szkół



4.1. Analiza wyników arkusza podstawowego

Badaniami objęto wszystkich – 1 529 zdających egzamin maturalny z wiedzy o społeczeństwie na poziomie podstawowym. Pogłębionej analizie poddano niektóre wskaźniki wykonania zadań, takie jak np. wskaźnik łatwości poszczególnych zadań i wskaźnik łatwości zadań w obszarach standardów wymagań egzaminacyjnych.

4.1.1. Wskaźniki statystyczne arkusza podstawowego

W **Tabeli 5.** przedstawione są parametry statystyczne informujące o stopniu realizacji zadań z arkusza podstawowego, natomiast w **Tabeli 6.** - parametry statystyczne informujące o stopniu realizacji zadań z arkusza podstawowego z podziałem na zakres treści.

Tabela 5. Wskaźniki statystyczne (N=1 529)

Wskaźnik	Wartość
Wynik minimalny w pkt	18,00
Wynik maksymalny w pkt	95,00
Wynik średni w pkt	56,44
Dominanta w pkt	54,00
Odchylenie standardowe	13,19
Łatwość	0,56

Statystyczny maturzysta uzyskał 56,44 pkt, co stanowi 56% liczby punktów możliwych do uzyskania za rozwiązanie arkusza podstawowego. Arkusz okazał się więc dla statystycznego zdającego umiarkowanie trudny – wskaźnik łatwości arkusza wyniósł 0,56. W porównaniu do roku 2009 arkusz na poziomie podstawowym był łatwiejszy dla zdających – w roku ubiegłym wskaźnik łatwości wynosił 0,43. Może to wynikać z faktu, iż wiedza o społeczeństwie w roku 2010 była zdawana jako przedmiot dodatkowy.

Dominanta (wynik najczęściej występujący) wyniosła 54 pkt i miała wartość niższą tylko o 2,44 pkt od wyniku średniego.

Różnica wyników wyniósł 77 pkt (na 100 pkt możliwych do uzyskania), co wskazuje na duże zróżnicowanie umiejętności zdających wiedzę o społeczeństwie na poziomie podstawowym.

Tabela 6. Wskaźniki statystyczne z podziałem na zakres treści (N=1 526)

Wskaźnik	Zakres treści			
	S*	P*	Pr*	PEŚ*
	dane w %			
Minimum	0,00	0,14	0,10	0,03
Maksimum	1,00	0,96	1,00	0,97
Dominanta	0,70	0,55	0,70	0,48
Mediana	0,70	0,55	0,70	0,52
Odchylenie standardowe	0,17	0,15	0,19	0,15
Średnia	0,67	0,55	0,67	0,52

* S – Społeczeństwo, P – Polityka, Pr – Prawo, PEŚ – Polska, Europa, Świat.

Statystyczny maturzysta najlepiej radził sobie z zadaniami dotyczącymi działów Społeczeństwo i Prawo – średnia dla tych działów wyniosła 0,67, również dominanta (wynik najczęściej występujący) i mediana (wynik środkowy) są dla tego rodzaju zadań wysokie – 0,70.

Zadania z pozostałych działów okazały się dla zdających umiarkowanie trudne, przy czym najwięcej problemów sprawiał dział Polska, Europa, Świat, dla którego wszystkie wskaźniki statystyczne są najniższe i wynoszą: dominanta - 0,48, mediana – 0,52, średnia – 0,52.

4.1.2. Łatwość zadań i rozkład wyników tych zadań

W Tabeli 7. przedstawiono odsetek zdających, którzy otrzymali określoną ilość punktów za poszczególne zadania w arkuszu oraz wyniki łatwości zadań. W Tabeli 8. przedstawiono stopień trudności zadań w typowej 5-stopniowej skali od bardzo łatwych, poprzez łatwe, umiarkowanie



trudne, trudne, aż po bardzo trudne. Na **Rysunku 5.** przedstawiono łatwość zadań arkusza podstawowego w województwie kujawsko-pomorskim.

Tabela 7. Łatwość zadań oraz procentowy rozkład wyników za zadania arkusza egzaminacyjnego (N=1 529)

Nr zad.	Łatwość zadań	Liczba pkt	% zdających, którzy uzyskali określoną punktację za zadanie																
			0	1	2	3	4	5	6	7	8	9	10	11	12	13	14	15	
1	0,28	3	36,8	46,6	11,2	5,4	-	-	-	-	-	-	-	-	-	-	-	-	
2	0,73	5	2,6	4,2	6,2	16,0	51,8	19,1	-	-	-	-	-	-	-	-	-	-	
3	0,82	3	4,1	11,9	17,7	66,2	-	-	-	-	-	-	-	-	-	-	-	-	
4	0,68	2	16,1	31,3	52,6	-	-	-	-	-	-	-	-	-	-	-	-	-	
5	0,32	4	30,1	34,4	20,2	6,6	8,6	-	-	-	-	-	-	-	-	-	-	-	
6	0,55	3	9,2	40,7	25,9	24,3	-	-	-	-	-	-	-	-	-	-	-	-	
7	0,88	3	0,6	5,6	22,8	71,0	-	-	-	-	-	-	-	-	-	-	-	-	
8	0,58	4	4,3	15,7	39,6	24,3	16,1	-	-	-	-	-	-	-	-	-	-	-	
9	0,78	2	8,8	25,2	66,0	-	-	-	-	-	-	-	-	-	-	-	-	-	
10	0,88	3	1,4	5,0	20,7	73,0	-	-	-	-	-	-	-	-	-	-	-	-	
11	0,89	3	0,9	2,6	25,7	70,9	-	-	-	-	-	-	-	-	-	-	-	-	
12	0,26	2	59,1	30,6	10,4	-	-	-	-	-	-	-	-	-	-	-	-	-	
13	0,31	4	34,8	28,0	20,1	12,6	4,4	-	-	-	-	-	-	-	-	-	-	-	
14	0,38	3	32,9	33,7	20,1	13,3	-	-	-	-	-	-	-	-	-	-	-	-	
15	0,93	2	1,5	11,5	86,9	-	-	-	-	-	-	-	-	-	-	-	-	-	
16	0,66	2	14,8	37,7	47,5	-	-	-	-	-	-	-	-	-	-	-	-	-	
17	0,79	3	5,4	10,6	24,4	59,5	-	-	-	-	-	-	-	-	-	-	-	-	
18	0,19	4	55,6	23,0	13,3	5,3	2,9	-	-	-	-	-	-	-	-	-	-	-	
19	0,14	4	63,5	21,9	9,3	3,6	1,6	-	-	-	-	-	-	-	-	-	-	-	
20	0,52	1	48,4	51,6	-	-	-	-	-	-	-	-	-	-	-	-	-	-	
21	0,41	6	27,9	5,0	23,0	6,6	21,8	5,1	10,6	-	-	-	-	-	-	-	-	-	
22	0,86	5	2,6	0,9	3,0	7,8	29,1	56,6	-	-	-	-	-	-	-	-	-	-	
23	0,75	7	0,5	2,0	2,2	5,3	15,0	27,0	25,3	22,7	-	-	-	-	-	-	-	-	
24	0,48	7	11,6	10,7	13,6	16,1	15,7	14,2	10,0	8,1	-	-	-	-	-	-	-	-	
25	0,51	15	4,1	1,9	2,6	5,2	5,3	7,3	9,5	10,9	10,8	12,2	8,9	7,7	5,1	4,6	2,2	1,8	

Tabela 8. Interpretacja wskaźnika łatwości zadań arkusza podstawowego

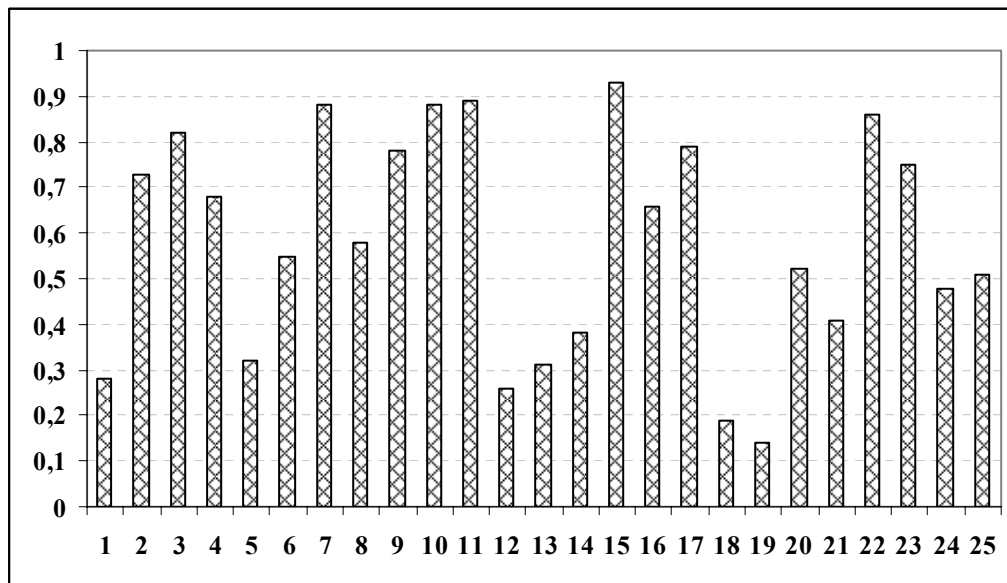
Stopień trudności	Wskaźnik łatwości	Numery zadań	Liczba zadań
Bardzo trudne	0,00-0,19	18, 19	2
Trudne	0,20-0,49	1, 5, 12, 13, 14, 21, 24	7
Umiarkowanie trudne	0,50-0,69	4, 6, 8, 16, 20, 25	6
Łatwe	0,70-0,89	2, 3, 7, 9, 10, 11, 17, 22, 23	9
Bardzo łatwe	0,90-1,00	15	1

Tylko dziewięć zadań w arkuszu podstawowym należało do zadań bardzo trudnych i trudnych (wskaźnik łatwości odpowiednio 0,00-0,19 i 0,20-0,49). Można było za nie uzyskać 37% punktów możliwych do zdobycia. Zdecydowanie najtrudniejsze dla zdających było zadanie 19 ($p=0,14$).

Jedno zadanie z umieszczonych w arkuszu należało do kategorii bardzo łatwych ($p=0,90-1,00$), a aż dziewięć zadań znalazło się w kategorii łatwych (wskaźnik łatwości odpowiednio $p=0,70-0,89$). Można było za nie uzyskać łącznie 36% punktów możliwych do zdobycia. Najłatwiejsze dla zdających było zadanie 15. ($p=0,93$).

Pozostałych sześć zadań to zadania umiarkowanie trudne (wskaźnik łatwości 0,50-0,69) za 27% pkt.

Rysunek 5. Łatwość zadań arkusza podstawowego w województwie kujawsko-pomorskim



4.1.3. Wskaźniki statystyczne zadań w obszarach standardów wymagań egzaminacyjnych

Wskaźnik łatwości zadań arkusza poziomu podstawowego podzielonych według trzech obszarów standardów wymagań egzaminacyjnych przedstawia **Tabela 9**.

Tabela 9. Wskaźniki statystyczne zadań arkusza w obszarach standardów wymagań egzaminacyjnych (N=1 529)

Obszar standardu	Łatwość zadań
I. Wiadomości i rozumienie: zdający zna i rozumie zjawiska oraz procesy z następujących obszarów: 1) społeczeństwo, 2) polityka, 3) prawo, 4) problemy współczesnego świata.	0,59
II. Korzystanie z informacji: zdający stosuje wiadomości i słownictwo do wyjaśnienia procesów zachodzących we współczesnym świecie.	0,56
III. Tworzenie informacji: zdający przedstawia i ocenia wydarzenia, formułując logiczną wypowiedź pisemną.	0,51

Na podstawie dostępnych danych można stwierdzić, że dla maturzystów zdających egzamin na poziomie podstawowym zadania ze wszystkich obszarów standardów miały przybliżony stopień trudności. Najtrudniejsze okazały się zadania z obszaru III („tworzenie informacji”) – stopień trudności: umiarkowanie trudne ($p=0,51$). Nieco łatwiejsze były zadania z obszaru II („korzystanie z informacji”) – stopień trudności: umiarkowanie trudne ($p=0,56$). Najłatwiejsze natomiast zadania



dotyczące standardu I („wiadomości i rozumienie”) – stopień trudności: umiarkowanie trudne ($p=0,59$).

4.2. Analiza wyników arkusza rozszerzonego

Badaniami objęto wszystkich 909 zdających egzamin maturalny z wiedzy o społeczeństwie na poziomie rozszerzonym. Pogłębionej analizie poddano niektóre wskaźniki wykonania zadań, takie jak np. wskaźnik łatwości poszczególnych zadań i wskaźnik łatwości zadań w obszarach standardów wymagań egzaminacyjnych.

4.2.1. Wskaźniki statystyczne arkusza rozszerzonego

W **Tabeli 10.** przedstawione są parametry statystyczne informujące o stopniu realizacji zadań z arkusza rozszerzonego, natomiast w **Tabeli 11.** - parametry statystyczne informujące o stopniu realizacji zadań z arkusza rozszerzonego z podziałem na zakres treści.

Tabela 10. Wskaźniki statystyczne (N=909)

Wskaźnik	Wartość
Wynik minimalny w pkt	3,00
Wynik maksymalny w pkt	50,00
Wynik średni w pkt	26,42
Dominanta w pkt	27,00
Odchylenie standardowe	15,37
Łatwość	0,53

Statystyczny maturzysta uzyskał 26,42 pkt, co stanowi 53% liczby punktów możliwych do uzyskania za rozwiązanie arkusza rozszerzonego. Arkusz okazał się więc dla statystycznego zdającego umiarkowanie trudny – wskaźnik łatwości arkusza wyniósł 0,53.

Dominanta (wynik najczęściej występujący) dla zdających wiedzę o społeczeństwie jako przedmiot obowiązkowy wyniosła 27 pkt (wynik wyższy niż wynik średni).

Rozstęp wyników wyniósł 47 pkt (na 50 pkt możliwych do uzyskania), co wskazuje na bardzo duże zróżnicowanie wiedzy i umiejętności zdających.

Tabela 11. Wskaźniki statystyczne z podziałem na zakres treści (N=909)

Wskaźnik	Zakres treści			
	S*	P*	Pr*	PEŚ*
	dane w %			
Minimum	0,04	0,00	0,00	0,00
Maksimum	1,00	1,00	1,00	1,00
Dominanta	0,50	0,40	0,67	0,33
Mediana	0,57	0,50	0,67	0,33
Odchylenie standardowe	0,16	0,22	0,28	0,23
Średnia	0,57	0,51	0,66	0,37

* S – Społeczeństwo, P – Polityka, Pr – Prawo, PEŚ – Polska, Europa, Świat.

Statystyczny maturzysta najlepiej radził sobie z zadaniami dotyczącymi działu Prawo – średnia dla tego działu wyniosła 0,66, również dominanta (wynik najczęściej występujący) i mediana (wynik środkowy) są dla tego rodzaju zadań wysokie – 0,67 każda.

Zadania z działów Społeczeństwo i Polityka okazały się dla zdających umiarkowanie trudne – średnia odpowiednio – 0,57 i 0,51, najwięcej problemów sprawiał natomiast dział Polska, Europa, Świat, średnia dla tego działu wyniosła 0,37.

4.2.2. Łatwość zadań i rozkład wyników tych zadań

W **Tabeli 12.** przedstawiono odsetek zdających, którzy otrzymali określoną ilość punktów za poszczególne zadania w arkuszu oraz wyniki łatwości zadań. W **Tabeli 13.** przedstawiono stopień trudności zadań w typowej 5-stopniowej skali od bardzo łatwych, poprzez łatwe, umiarkowanie trudne, trudne, aż po bardzo trudne. Na **Rysunku 6.** przedstawiono porównanie łatwości zadań arkusza podstawowego w województwie kujawsko-pomorskim.

Tabela 12. Łatwość zadań oraz procentowy rozkład wyników za zadania arkusza rozszerzonego (N=909)

Nr zad.	Łatwość zadań	Liczba pkt	% zdających, którzy uzyskali określoną punktację za zadanie																		
			0	1	2	3	4	5	6	7	8	9	10	11	12	13	14	15	16	17	18
1	0,53	2	25,2	43,6	31,2	-	-	-	-	-	-	-	-	-	-	-	-	-	-	-	-
2	0,60	2	14,3	50,8	34,8	-	-	-	-	-	-	-	-	-	-	-	-	-	-	-	-
3	0,37	1	63,4	36,6	-	-	-	-	-	-	-	-	-	-	-	-	-	-	-	-	-
4	0,60	1	42,2	59,8	-	-	-	-	-	-	-	-	-	-	-	-	-	-	-	-	-
5	0,68	2	13,3	36,8	49,8	-	-	-	-	-	-	-	-	-	-	-	-	-	-	-	-
6	0,08	1	84,2	15,8	-	-	-	-	-	-	-	-	-	-	-	-	-	-	-	-	-
7	0,34	2	37,5	56,7	5,8	-	-	-	-	-	-	-	-	-	-	-	-	-	-	-	-
8	0,39	1	22,5	77,5	-	-	-	-	-	-	-	-	-	-	-	-	-	-	-	-	-
9	0,49	1	51,4	48,6	-	-	-	-	-	-	-	-	-	-	-	-	-	-	-	-	-
10	0,68	1	32,0	68,0	-	-	-	-	-	-	-	-	-	-	-	-	-	-	-	-	-
11	0,32	3	47,0	23,3	16,1	13,7	-	-	-	-	-	-	-	-	-	-	-	-	-	-	-
12	0,13	1	74,2	25,8	-	-	-	-	-	-	-	-	-	-	-	-	-	-	-	-	-
13	0,32	2	56,1	24,0	19,8	-	-	-	-	-	-	-	-	-	-	-	-	-	-	-	-
14	0,47	3	8,6	23,2	40,1	28,1	-	-	-	-	-	-	-	-	-	-	-	-	-	-	-
15	0,20	2	58,2	22,7	19,1	-	-	-	-	-	-	-	-	-	-	-	-	-	-	-	-
16	0,72	4	3,7	6,0	23,6	30,4	36,3	-	-	-	-	-	-	-	-	-	-	-	-	-	-
17	0,92	1	7,9	92,1	-	-	-	-	-	-	-	-	-	-	-	-	-	-	-	-	-
18.1	0,50	18	0,3	0,2	1,3	1,8	4,6	7,5	9,3	10,5	11,9	9,4	10,9	8,5	8,0	6,4	4,5	2,2	0,8	1,0	0,9
18.2	0,97	1	2,5	97,5	-	-	-	-	-	-	-	-	-	-	-	-	-	-	-	-	-
18.3	0,96	1	4,4	95,6	-	-	-	-	-	-	-	-	-	-	-	-	-	-	-	-	-

**Tabela 13. Interpretacja wskaźnika łatwości zadań arkusza**

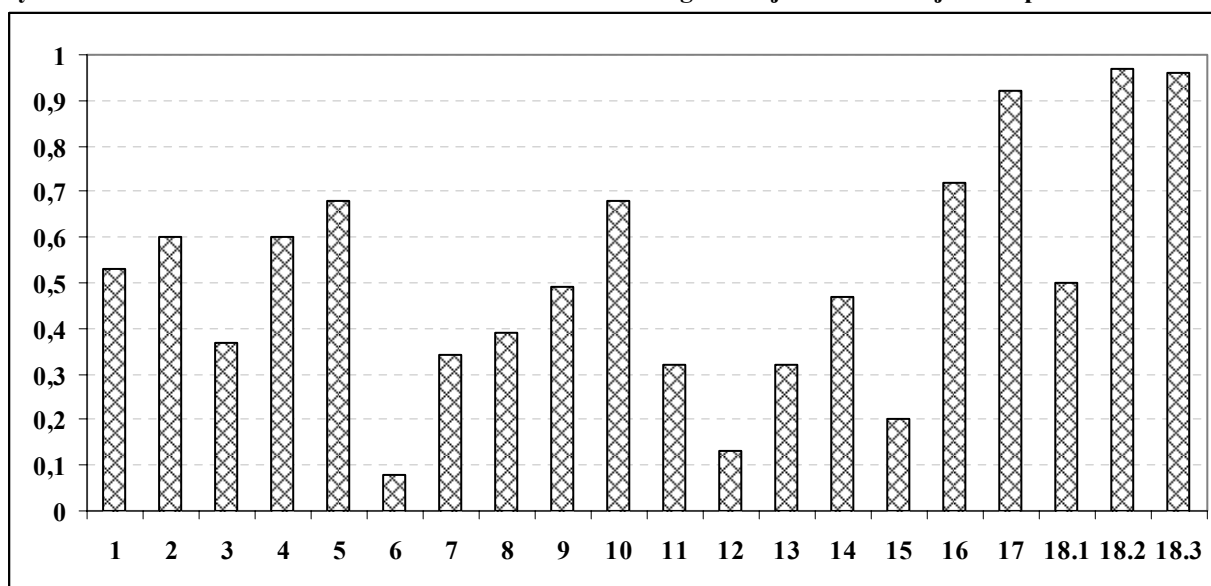
Stopień trudności	Wskaźnik łatwości	Numery zadań	Liczba zadań
Bardzo trudne	0,00-0,19	6, 12	2
Trudne	0,20-0,49	3, 7, 8, 9, 11, 13, 14, 15	8
Umiarkowanie trudne	0,50-0,69	1, 2, 4, 5, 10, 18	6
Łatwe	0,70-0,89	16	1
Bardzo łatwe	0,90-1,00	17	1

Najwięcej, bo aż dziesięć, zadań w arkuszu rozszerzonym należało do zadań bardzo trudnych i trudnych (wskaźnik łatwości odpowiednio 0,00-0,19 i 0,20-0,49). Można było za nie uzyskać łącznie 34% ogólnej liczby punktów.

Jedno zadanie znalazło się w kategorii łatwych ($p=0,70-0,89$). Można było za nie uzyskać łącznie 8% ogólnej liczby punktów.

Sześć zadań należało do umiarkowanie trudnych ($p=0,50-69$) - za 52% punktów możliwych do uzyskania w arkuszu.

Jedno zadanie było bardzo łatwe ($p=0,90-1,00$) - za 2% punktów możliwych do uzyskania w arkuszu.

Rysunek 6. Porównanie łatwości zadań arkusza rozszerzonego w województwie kujawsko-pomorskim

4.2.3. Łatwość zadań w obszarach standardów wymagań egzaminacyjnych

Wskaźnik łatwości zadań arkusza poziomu rozszerzonego podzielonych według trzech obszarów standardów wymagań egzaminacyjnych przedstawia **Tabela 14**.

Tabela 14. Łatwość zadań arkusza w obszarach standardów wymagań egzaminacyjnych

Obszar standardu	Łatwość zadań
I. Wiadomości i rozumienie: zdający zna i rozumie zjawiska oraz procesy z następujących obszarów: 1) społeczeństwo, 2) polityka, 3) prawo, 4) problemy współczesnego świata.	0,48

II. Korzystanie z informacji: zdający stosuje wiadomości i słownictwo do wyjaśnienia procesów zachodzących we współczesnym świecie.	0,55
III. Tworzenie informacji: zdający przedstawia i ocenia wydarzenia, formułując logiczną wypowiedź pisemną.	0,54

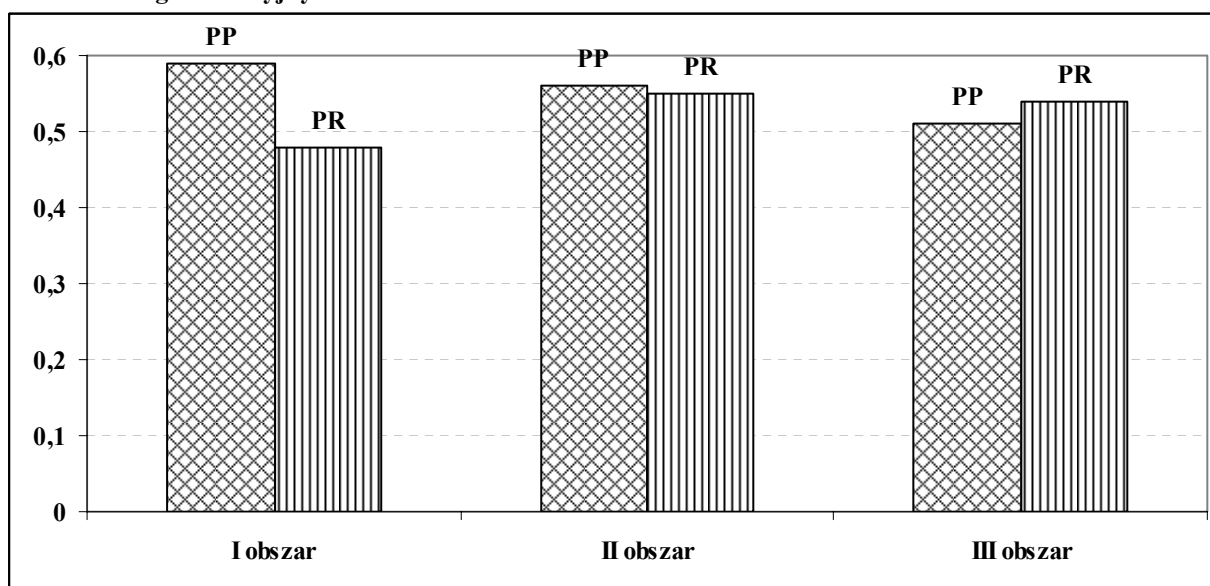
Na podstawie dostępnych danych można stwierdzić, że dla maturzystów zdających egzamin na poziomie rozszerzonym najtrudniejsze okazały się zadania z obszaru I standardów wymagań egzaminacyjnych „wiadomości i rozumienie” – stopień trudności: trudne ($p=0,48$). Lepiej zdający radzili sobie z zadaniami z obszaru III „tworzenie informacji” – stopień trudności: umiarkowanie trudne ($p=0,54$). Najlepiej natomiast z zadaniami z obszaru II standardów „korzystanie z informacji” – stopień trudności: umiarkowanie trudne ($p=0,55$).

4.3. Analiza stopnia wykonania zadań na poziomie podstawowym i rozszerzonym w obszarach standardów wymagań egzaminacyjnych

Tabela 15. Porównanie łatwości zadań arkuszy egzaminacyjnych w obszarach standardów wymagań egzaminacyjnych

Obszar standardu	Łatwość zadań	
	PP	PR
I. Wiadomości i rozumienie: zdający zna i rozumie zjawiska oraz procesy z następujących obszarów: 1) społeczeństwo, 2) polityka, 3) prawo, 4) problemy współczesnego świata.	0,59	0,48
II. Korzystanie z informacji: zdający stosuje wiadomości i słownictwo do wyjaśnienia procesów zachodzących we współczesnym świecie.	0,56	0,55
III. Tworzenie informacji: zdający przedstawia i ocenia wydarzenia, formułując logiczną wypowiedź pisemną.	0,51	0,54

Rysunek 7. Porównanie łatwości zadań arkuszy egzaminacyjnych w obszarach standardów wymagań egzaminacyjnych



Porównanie łatwości zadań obu arkuszy w obszarach standardów wymagań egzaminacyjnych pokazuje **Tabela 15.** oraz na **Rysunek 7.** Maturzyści zdający egzamin z wiedzy o społeczeństwie na poziomie podstawowym najlepiej radzili sobie z zadaniami z I obszaru standardów:



„wiadomości i rozumienie” ($p=0,59$). Gorzej było z zadaniami z II obszaru standardów „korzystanie z informacji” ($p=0,56$), natomiast najslabiej abiturienti rozwiązywali zdania z III obszaru standardów: „tworzenie informacji” (także $p=0,51$).

Inaczej sytuacja wygląda w przypadku maturzystów zdających egzamin z wiedzy o społeczeństwie na poziomie rozszerzonym. Ci najlepiej poradzili sobie z zadaniami z II obszaru standardów: „korzystanie z informacji” ($p=0,55$), a najgorzej z zadaniami z I obszaru standardów: „wiadomości i rozumienie” ($p=0,48$).

Porównanie pokazuje także, iż o wiele większe zróżnicowanie łatwości zadań w obszarach standardów występuje wśród maturzystów zdających egzamin na poziomie rozszerzonym.

5. Analiza jakościowa zadań egzaminacyjnych

5.1. Arkusz podstawowy

W arkuszu podstawowym bardzo trudne ($p=0,00-0,19$) okazały się dwa zadania: 18 i 19.

Najtrudniejszym zadaniem arkusza było zadanie 19. (zadanie otwarte KO, $p=0,14$, standard I 14), w którym abiturienti mając podane opisy musieli rozpoznać instytucje lub organy Unii Europejskiej. Zaledwie 1,6% zdających potrafiło poprawnie wykonać to zadanie w całości (otrzymało 4 możliwe do zdobycia punkty), natomiast aż 63,5% uzyskało za to zadanie 0 pkt.

W zadaniu 18. (zadanie otwarte KO, $p=0,07$, standard I 15, II 2) zdający mieli do podanych fragmentów traktatów międzynarodowych dopisać rok ich powstania oraz nazwy organizacji, które powstały na ich mocy. Zaledwie 2,9% maturzystów wykonało to zadanie bezbłędnie (otrzymało 4 możliwe do zdobycia punkty), a aż 55,6% nie potrafiło wykonać tego zadania i otrzymało 0 pkt.

W arkuszu podstawowym jedno zadania było bardzo łatwe ($p=0,90-1,00$), a łatwych ($p=0,70-0,89$) okazało się dziewięć zadań: 2., 3., 7., 9., 10., 11., 17., 22., 23.

Zdecydowanie najłatwiejszym zadaniem było zadanie 15. (zadanie zamknięte D, $p=0,93$, standard I 7), w którym zdający musieli przyporządkować sposoby finansowania opisanych zadań jednostek samorządu terytorialnego. 86,9% abiturientów poprawnie przyporządkowało wszystkie odpowiedzi, a tylko 1,5% otrzymało za to zadanie 0 pkt.

W zadaniu 11. (zadanie zamknięte WW, $p=0,89$, standard I 7) w każdym zdaniu należało wybrać spośród dwóch propozycji cechę właściwą dla Konstytucji RP. 70,9% zdających nie miało problemów z wykonaniem tego zadania, otrzymując maksymalną ilość 3 pkt, a tylko 0,9% zdających otrzymało 0 pkt.

W zadaniu 7. (zadanie zamknięte P/F, $p=0,88$, standard I 9) zdający musieli zaznaczyć, które ze zdań dotyczących prawa w Rzeczypospolitej Polskiej są prawdziwe, a które są fałszywe. 71,0% abiturientów zaznaczyło poprawnie trzy zdania, 22,8% dwa, 5,6% jedno, a tylko 0,6% żadnego.

Zadanie 10. (zadanie zamknięte D, $p=0,88$, standard I 4) polegało na przyporządkowaniu nazw funkcji współczesnego państwa do podanych opisów. Aż 73,0% maturzystów dokonało tego przyporządkowania poprawnie, a tylko 1,4% otrzymało za to zadanie 0 pkt.

Zadanie 22. (zadanie otwarte KO, $p=0,86$, standard I 16, II 2, 5) było zadaniem, w którym na podstawie tekstu źródłowego należało udzielić odpowiedzi na temat sytuacji wewnętrznej w Afganistanie. 56,6% zdających uzyskało za to zadanie 5 pkt, 29,1% 4 pkt, 7,8% 3 pkt, 3,0% 2 pkt, 0,9% 1 pkt, a 2,6% 0 pkt.

W zadaniu 3. (zadanie zamknięte D, $p=0,82$, standard I 7) abiturienti musieli dopasować czas trwania kadencji do podanych organów władzy. Aż 66,2% zdających przyporządkowało poprawnie trzy elementy, 17,7% dwa, 11,9% jeden, a 4,1% żadnego.

W zadaniu 17. (zadanie zamknięte D, $p=0,79$, standard I 6, II 4) należało podanych polityków dopasować do opisów. 59,5% zdających dopasowało wszystkich trzech polityków, 24,4% dwóch, 10,6% jednego, a 5,4% żadnego.

W zadaniu 9. (zadanie zamknięte WW, $p=0,78$, standard I 11) zdający musieli wybrać spośród podanych wolności i praw te, które należą do grupy politycznych. 66,0% abiturientów zaznaczyło poprawnie dwie odpowiedzi, 25,2% jedną, a 8,8% żadnej.

W zadaniu 23. (zadanie otwarte KO, $p=0,75$, standard I 16, II 2, 6) należało na podstawie źródła statystycznego oraz własnej wiedzy udzielić odpowiedzi dotyczących spraw ochrony środowiska naturalnego. Najwięcej maturzystów, bo 27,0% uzyskało 5 pkt za to zadanie, 25,3% 6 pkt, 22,7% - maksymalną ilość 7 pkt, natomiast tylko 0,5% zdających otrzymało 0 pkt.

W zadaniu 2. (zadanie zamknięte D, $p=0,73$, standard I 3) zdający mieli wybrać spośród podanych mniejszości narodowe i etniczne. Co prawda tylko 19,1% maturzystów uzyskało maksymalną ilość punktów, czyli 5, ale aż 51,8% dostało za rozwiązanie tego zadania 4 pkt. Najczęstszym błędem było wskazywanie Kaszubów jako mniejszości etnicznej.

W sumie zadania, które okazały się dla zdających najtrudniejsze (bardzo trudne, $p=0,00-0,19$), to zadania otwarte KO. Za wszystkie najtrudniejsze zadania można było uzyskać 8% punktów możliwych do zdobycia.

Jedno z zadań w arkuszu podstawowym nie okazało się zadaniem bardzo łatwym ($p=0,90-1,00$). Można było za nie uzyskać 2% punktów możliwych do zdobycia. Zadania, z których wykonaniem zdający mieli mało problemów (łatwe, $p=0,70-0,89$), to przede wszystkim zadania zamknięte (cztery zadania D, jedno zadanie P/F i dwa WW). Za wszystkie najłatwiejsze zadania można było uzyskać łącznie 34% punktów możliwych do zdobycia.

5.2. Arkusz rozszerzony

W arkuszu rozszerzonym bardzo trudne dla zdających ($p=0,00-0,19$) okazały się dwa zadania: 6. i 12.

Najtrudniejszym zadaniem w arkuszu było zadanie 6. (zadanie zamknięte D, $p=0,08$, standard PR I 7), wymagające od abiturientów właściwego przyporządkowania organów władzy do rodzajów terenowej administracji rządowej w Polsce. Tylko 15,8% zdających potrafiło poprawnie wykonać to zadanie, otrzymując 1 pkt.

W drugim z najtrudniejszych zadań, zadaniu 12. (zadanie zamknięte WW, $p=0,13$, standard PP I 15) zdający mieli wybrać stałych członków Rady Bezpieczeństwa ONZ. 25,8% maturzystów wykonało poprawnie to zadanie, otrzymując 1 pkt.

W arkuszu rozszerzonym tylko jedno zadanie okazało się bardzo łatwe dla zdających ($p=0,90-0,10$) – 17. (zadanie otwarte KO, $p=0,92$, standard PP I 7, II 2). W zadaniu tym należało na podstawie tekstu napisać, jak zmieniła się funkcja gminy w wyniku transformacji ustrojowej w Polsce po 1989 roku. Aż 92,1% maturzystów poradziło sobie bezbłędnie z tym zadaniem, otrzymując 1 pkt.

Również tylko jedno zadanie, 16. (zadanie otwarte KO, $p=0,72$, standard PR I 3, PP II 2, 6), okazało się łatwe dla zdających ($p=0,70-0,89$).

W zadaniu tym zdający musieli na podstawie tekstu wymienić czynniki sprzyjające przeprowadzeniu zmian gospodarczych w Polsce w roku 1989 oraz wyjaśnić sprzeczność słów *mieć socjalizm w przedsiębiorstwach i kapitalizm w sklepach*. 36,3% zdających potrafiło podać poprawne odpowiedzi. Najczęściej popełnianym błędem przez zdających w tym zadaniu było podanie tylko wyjaśnienia sensu określeń *socjalizm w przedsiębiorstwach i kapitalizm w sklepach*, bez wyjaśniania sprzeczności między nimi.

Zadania, które w arkuszu rozszerzonym okazały się dla zdających najtrudniejsze (bardzo trudne, $p=0,00-0,19$), to zadania zamknięte D i WW. Najtrudniejsze zadania należały do I obszaru standardów wymagań egzaminacyjnych. Można było za nie uzyskać 4% punktów możliwych do zdobycia.

Zarówno zadanie bardzo łatwe ($p=0,90-1,00$), jak i zadanie łatwe ($p=0,70-0,89$) to zadania otwarte KO. Można było za nie uzyskać łącznie 10% punktów możliwych do zdobycia.



6. Podsumowanie i wnioski

6.1. Podsumowanie

Tabela 16. Porównanie liczby zdających egzamin maturalny z wiedzy o społeczeństwie w województwie kujawsko-pomorskim w latach 2009-2010

	2009	2010
Liczba zdających w tym:	5 224	2 438
na poziomie podstawowym (PP)	3 714	1 529
na poziomie rozszerzonym (PR)	1 510	909

Podsumowując wyniki tegorocznego egzaminu maturalnego z wiedzy o społeczeństwie w województwie kujawsko-pomorskim można stwierdzić, że:

- liczba zdających egzamin z wiedzy o społeczeństwie była o 53,3% niższa niż w roku 2009,
- w porównaniu z rokiem ubiegłym o 58,8% spadła liczba zdających egzamin z wiedzy o społeczeństwie na poziomie podstawowym i o 39,8% zmalała liczba zdających egzamin na poziomie rozszerzonym.

Arkusze obu poziomów okazały się łatwiejsze niż w roku ubiegłym. Na poziomie podstawowym arkusz był zdecydowanie łatwiejszy dla zdających - stopień trudności: „umiarkowanie trudny” o wskaźniku łatwości $p=0,56$ (w 2009 r. „trudny” o wskaźniku łatwości $p=0,43$), podobnie na poziomie rozszerzonym – stopień trudności: „umiarkowanie trudny” o wskaźniku łatwości $p=0,53$ (w 2009 r. „trudny” o wskaźniku łatwości $p=0,47$).

Duży spadek liczby zdających egzamin maturalny z wiedzy o społeczeństwie wynika z faktu, iż od tego roku wiedza o społeczeństwie zdawana jest wyłącznie jako przedmiot dodatkowy. Dlatego też duży większy spadek odnotowano w przypadku zdających wiedzę o społeczeństwie na poziomie podstawowym (właśnie ten poziom w zdecydowanej większości wybierany był w ubiegłych latach jako przedmiot obowiązkowy) niż na poziomie rozszerzonym, który w ubiegłych latach był przede wszystkim wybierany jako przedmiot dodatkowy. Z pewnością miało to także wpływ na dużą różnicę w łatwości arkusza podstawowego pomiędzy rokiem ubiegłym a obecnym – w tym roku nie zdawała egzaminu na tym poziomie duża liczba osób, dla których egzamin ten niekoniecznie był wyborem przemyślanym, po prostu był zdawany jako kolejny wymagany maturalny przedmiot obowiązkowy.

Dla maturzystów zdających egzamin na poziomie podstawowym najtrudniejsze okazały się zadania z obszaru III standardów wymagań egzaminacyjnych (w roku ubiegłym były to zadania z obszaru II, ale zadania z obszaru I i II były tylko trochę łatwiejsze. Dla maturzystów zdających egzamin na poziomie rozszerzonym, podobnie jak w roku ubiegłym, najtrudniejsze okazały się zadania z obszaru I standardów wymagań egzaminacyjnych, zdecydowanie łatwiejsze były zadania z obszaru II.

W arkuszu z poziomu podstawowego zadania najtrudniejsze (stopień trudności: „bardzo trudne”) to zadania otwarte krótkiej odpowiedzi, a najłatwiejsze (stopień trudności: „bardzo łatwe” i „łatwe”) to przede wszystkim zadania zamknięte na dobieranie, prawda/fałsz i wyboru wielokrotnego.

W arkuszu z poziomu rozszerzonego zadania najtrudniejsze (stopień trudności: „bardzo trudne”) to zadania zamknięte na dobieranie i wyboru wielokrotnego, a najłatwiejsze (stopień trudności: „bardzo łatwe”) to zadanie otwarte krótkiej odpowiedzi do tekstu źródłowego.

6.2. Wnioski

Na podstawie analizy wyników egzaminu, uwag egzaminatorów sprawdzających arkusze oraz dotychczasowych wglądów w prace maturzystów można powiedzieć, że uczniowie szkół ponadgimnazjalnych biorący pod uwagę przystąpienie do egzaminu maturalnego z wiedzy o społeczeństwie w 2011 r. powinni:

- starannie przemyśleć wybór przedmiotu, który wymaga dobrej orientacji w aktualnych wydarzeniach społecznych, politycznych i gospodarczych,
- zwrócić uwagę na interdyscyplinarność wiedzy o społeczeństwie, która powoduje konieczność posiadania i korelowania wiedzy z różnych dziedzin: języka polskiego, historii, historii idei, filozofii polityki, prawa, geografii,
- dokładnie przeanalizować wymagania zapisane w „Informatorze maturalnym od 2005 roku. Wiedza o społeczeństwie”,
- uważnie czytać polecenia, starannie analizować treści zadań otwartych (krótkiej i rozszerzonej odpowiedzi),
- ćwiczyć precyzyjne udzielanie odpowiedzi na zdane pytanie (zadania otwarte krótkiej odpowiedzi), bowiem zdający nie zawsze dostrzegają różnicę między nazwaniem problemu czy zjawiska, wskazaniem tendencji, a ich opisem, omówieniem czy wyjaśnieniem,
- ćwiczyć umiejętność analizowania źródeł i ich przywoływania w zadaniach rozszerzonej odpowiedzi,
- doskonalić wypowiedzanie się w formach przyjętych w życiu publicznym (zadania otwarte rozszerzonej odpowiedzi), a sprawiających trudności zdającym, gdyż wymagają one logicznego rozumowania, jasnego i poprawnego językowo wyrażania swoich myśli, precyzyjnej analizy konkretnych zjawisk występujących w życiu publicznym, żelaznej argumentacji.