

Spis treści

1.	Struktura i forma egzaminu maturalnego z wiedzy o społeczeństwie	2
2.	Opis arkuszy egzaminacyjnych.....	2
2.1.	Arkusz egzaminacyjny – poziom podstawowy.....	2
2.2.	Arkusz egzaminacyjny – poziom rozszerzony.....	2
2.3.	Kartoteki arkuszy maturalnych z wiedzy o społeczeństwie.....	3
3.	Wyniki egzaminu maturalnego z wiedzy o społeczeństwie w OKE Gdańsk – wiedza o społeczeństwie zdawana po raz kolejny.....	6
4.	Wyniki egzaminu maturalnego z wiedzy o społeczeństwie w województwie pomorskim	7
4.1.	Analiza wyników arkusza podstawowego	8
4.1.1.	Wskaźniki statystyczne arkusza podstawowego.....	8
4.1.2.	Łatwość zadań i rozkład wyników tych zadań.....	9
4.1.3.	Wskaźniki statystyczne zadań w obszarach standardów wymagań egzaminacyjnych 11	
4.2.	Analiza wyników arkusza rozszerzonego	12
4.2.1.	Wskaźniki statystyczne arkusza rozszerzonego.....	12
4.2.2.	Łatwość zadań i rozkład wyników tych zadań.....	13
4.2.3.	Łatwość zadań w obszarach standardów wymagań egzaminacyjnych.....	14
4.3.	Analiza stopnia wykonania zadań na poziomie podstawowym i rozszerzonym w obszarach standardów wymagań egzaminacyjnych.....	15
5.	Analiza jakościowa zadań egzaminacyjnych.....	16
5.1.	Arkusz podstawowy	16
5.2.	Arkusz rozszerzony.....	17
6.	Podsumowanie i wnioski	18
6.1.	Podsumowanie	18
6.2.	Wnioski	19



Wiedza o społeczeństwie

1. Struktura i forma egzaminu maturalnego z wiedzy o społeczeństwie

Egzamin maturalny z wiedzy o społeczeństwie jest egzaminem pisemnym sprawdzającym wiadomości i umiejętności określone w standardach wymagań egzaminacyjnych. Polega na rozwiązaniu zadań zawartych w arkuszu egzaminacyjnym na jednym z dwóch poziomów: podstawowym lub rozszerzonym.

W 2010 r. absolwent szkoły ponadgimnazjalnej mógł zdawać wiedzę o społeczeństwie jako przedmiot dodatkowy na poziomie podstawowym lub rozszerzonym. Zdający dokonywał wyboru poziomu w deklaracji składanej dyrektorowi swojej szkoły we wrześniu, w roku szkolnym, w którym zdawał egzamin.

Do egzaminu przystąpili również absolwenci z lat ubiegłych, dla których była to kolejna próba. Zdający zdał egzamin maturalny, jeżeli na wybranym poziomie uzyskał co najmniej 30% punktów możliwych do uzyskania (30 pkt na poziomie podstawowym lub 15 pkt na poziomie rozszerzonym).

Egzamin na poziomie podstawowym trwał 120 minut i polegał na rozwiązaniu testu, który sprawdzał umiejętności opisane w obszarach standardów poziomu podstawowego. Zdający otrzymał arkusz egzaminacyjny zawierający zadania zamknięte (wyboru wielokrotnego, prawda/fałsz, na dobieranie) i otwarte (krótkiej odpowiedzi i rozszerzonej odpowiedzi).

Egzamin na poziomie rozszerzonym trwał 180 minut i składał się z trzech części. Część I polegała na rozwiązaniu testu sprawdzającego wiedzę przedmiotową w obszarach standardów poziomu podstawowego i rozszerzonego. Zdający rozwiązywał zadania zamknięte (wyboru wielokrotnego, na dobieranie) i otwarte (krótkiej odpowiedzi). Część II sprawdzała umiejętność pracy z materiałem źródłowym (źródła pisane i statystyczne), a część III polegała na napisaniu tekstu własnego (po zakończeniu pracy z materiałem źródłowym zdający pisał własny tekst, w którym wykorzystywał wnioski z analizy źródeł związanych z wybranym tematem).

2. Opis arkuszy egzaminacyjnych

2.1. Arkusz egzaminacyjny – poziom podstawowy

Arkusz zawierał 16 ponumerowanych stron, w tym instrukcję dla zdającego, zadania egzaminacyjne i miejsce na brudnopis. Na arkusz składało się dwadzieścia pięć zadań, za rozwiązanie których można było otrzymać łącznie 100 punktów: dwanaście zadań zamkniętych za 38 pkt i czternaście zadań otwartych za 62 pkt (w zadaniu 21. polecenia miały charakter otwarty i zamknięty).

Zadania skonstruowano tak, aby zbadać stopień opanowania przez ucznia wiedzy i umiejętności zapisanych we wszystkich obszarach standardów wymagań egzaminacyjnych.

Wymagania egzaminacyjne określone tylko w obszarze I standardów wymagań egzaminacyjnych („wiadomości i rozumienie”) znalazły się w zadaniach 2-15, 19 i można było za nie uzyskać 47% możliwych do zdobycia punktów.

Wymagania egzaminacyjne określone w obszarze II („korzystanie z informacji”) obejmowały zadania 1, 16-18, 20-24 i można było za nie uzyskać 38% wszystkich punktów.

Wymagania egzaminacyjne określone w obszarze III („tworzenie informacji”) sprawdzało zadanie 25. i można było za nie uzyskać 15% punktów.

2.2. Arkusz egzaminacyjny – poziom rozszerzony

Arkusz zawierał 16 ponumerowanych stron, w tym instrukcję dla zdającego, zadania egzaminacyjne i miejsce na brudnopis. Na arkusz składało się osiemnaście zadań, za rozwiązanie których można było otrzymać łącznie 50 punktów: dziewięć zadań zamkniętych za 10 pkt, dziesięć

zadań krótkiej odpowiedzi za 20 pkt i jedno zadanie rozszerzonej odpowiedzi za 20 pkt (w zadaniach 1. i 13. polecenia miały charakter zamknięty i otwarty).

Zadania skonstruowano tak, aby zbadać stopień opanowania przez ucznia wiedzy i umiejętności zapisanych we wszystkich trzech obszarach standardów wymagań poziomu podstawowego i rozszerzonego.

Wymagania egzaminacyjne określone tylko w obszarze I standardów wymagań egzaminacyjnych („wiadomości i rozumienie”) znalazły się w zadaniach 1-6, 8, 11-12 i można było za nie uzyskać 28% możliwych do zdobycia punktów.

Wymagania egzaminacyjne określone w obszarze II („korzystanie z informacji”) obejmowały zadania 7, 9-10, 13-17 i można było za nie uzyskać 32% wszystkich punktów.

Wymagania egzaminacyjne określone w obszarze III („tworzenie informacji”) sprawdzało zadanie 18. i można było za nie uzyskać 40% punktów z możliwych do zdobycia.

2.3. Kartoteki arkuszy maturalnych z wiedzy o społeczeństwie

Szczegółowych informacji na temat badanych umiejętności, podstawy programowej, obszaru standardu, liczby punktów możliwych do uzyskania za każde zadanie oraz rodzaju i typu zadań w arkuszu dostarcza zamieszczona w **Tabeli 1.** kartoteka arkusza z poziomu podstawowego oraz zamieszczona w **Tabeli 2.** kartoteka arkusza z poziomu rozszerzonego.

Tabela 1. Kartoteka arkusza z poziomu podstawowego

Nr zad.	Sprawdzana czynność Uczeń:	Podstawa programowa		Standard		Liczba pkt.	Rodzaj/typ zadania*
		Dział	Punkt	Obszar	Punkt		
1.	rozpoznaje polskich polityków na podstawie opisów.	P	6	I II	8 2, 4	3	O/KO
2a.	identyfikuje mniejszości narodowe.	S	5	I	3	3	Z/D
2b.	identyfikuje mniejszości etniczne.	S	5	I	3	2	Z/D
3.	zna czas trwania kadencji podanych organów Rzeczypospolitej Polskiej.	P	7	I	7	3	Z/D
4.	podaje cechy grupy społecznej.	S	1	I	1	2	O/KO
5.	dopasowuje twórców lub zwolenników do doktryn politycznych.	P	4	I	6	4	Z/D
6.	rozdziela informacje prawdziwe dotyczące człowieka i społeczeństwa od informacji fałszywych.	S	1	I	1	3	Z P/F
7.	rozdziela informacje prawdziwe dotyczące prawa w Rzeczypospolitej Polskiej od informacji fałszywych.	Pr	2	I	9	3	Z P/F
8.	rozdziela informacje prawdziwe dotyczące Organizacji Narodów Zjednoczonych od informacji fałszywych.	PEŚ	2	I	15	4	Z P/F
9.	rozpoznaje prawa i wolności polityczne.	Pr	4	I	11	2	Z/WW
10.	identyfikuje funkcje państwa.	P	1	I	4	3	Z/D
11.	rozpoznaje cechy Konstytucji RP.	P	7	I	7	3	Z/WW
12.	podaje nazwy zasad ustrojowych na podstawie fragmentów Konstytucji RP.	P	7	I	7	2	O/KO
13.	podaje pełne nazwy konstytucyjnych organów na podstawie fragmentów Konstytucji RP.	P	7	I	7	4	O/KO



14.	rozpoznaje polskie sądy na podstawie opisów.	Pr	2	I	10	3	O/KO
15.	rozpoznaje sposoby finansowania zadań jednostek samorządu terytorialnego.	P	7	I	7	2	Z/D
16.	1. określa osobę będącą powodem w podanej sprawie sądowej. 2. rozwija skrót IPN.	Pr	2	I II	12 2	2	O/KO
17.	rozpoznaje polityków na podstawie opisów.	P	6	I II	6 4	3	Z/D
18.	podaje rok podpisania traktatów i nazwy organizacji międzynarodowych utworzonych na ich mocy na podstawie fragmentów traktatów.	PEŚ	2	I II	15 2	4	O/KO
19.	rozpoznaje instytucje i organy Unii Europejskiej na podstawie opisów.	PEŚ	1	I	14	4	O/KO
20.	interpretuje dane statystyczne.	PEŚ	2	I II	15 2	1	O/KO
21.	1. identyfikuje wskazane na mapie państwa 2. zna obszary działań organizacji terrorystycznych.	PEŚ	2	I II	16 4	6	O/KO Z/D
22a.	formułuje argumenty dotyczące stabilizacji sytuacji wewnętrznej w Afganistanie.	PEŚ	2	I II	16 2	3	O/KO
22b.	podaje powody zainteresowania destabilizacją polityczną w Afganistanie.	PEŚ	2	I II	16 2,5	2	O/KO
23a.	interpretuje dane statystyczne na temat odpowiedzialności za działania na rzecz ochrony środowiska naturalnego.	PEŚ	3	I II	16 2,6	3	O/KO
23b.	wymienia działania władz i mieszkańców gminy na rzecz ochrony środowiska.	PEŚ	3	I II	16 2,6	4	O/KO
24a.	podaje wielkość frekwencji w wyborach do Sejmu Kontraktowego na podstawie danych statystycznych.	P	6	I II	8 2	1	O/KO
24b.	wyjaśnia różnicę w ilości wskaźników frekwencji wyborczej w wyborach prezydenckich w latach 1990, 1995 i 2005.	P	6	I II	8 2,5	3	O/KO
24c.	porównuje frekwencję obywateli polskich w wyborach do Parlamentu Europejskiego i w referendum akcesyjnym na podstawie danych statystycznych.	P	6	I II	8 2	3	O/KO
25.	pisze własny tekst na podany temat.	P	6	I III	8 2,3,5	15	O/RO

* O – otwarte, Z – zamknięte, WW – wyboru wielokrotnego, D – na dobieranie, P/F – prawda fałsz, KO – krótkiej odpowiedzi, RO – rozszerzonej odpowiedzi.

Tabela 2. Kartoteka arkusza z poziomu rozszerzonego

Numer zadania.	Sprawdzana czynność Uczeń:	Podstawa programowa		Standard		Liczba pkt.	Rodzaj/typ zadania*
		Dział	Punkt	Obszar	Punkt		
1a.	rozpoznaje opisaną funkcję Sejmu.	P	7	I	7R	1	O/KO
1b.	wskazuje kogo powołuje Sejm za zgodą Senatu.	P	7	I	7R	1	Z/WW
2.	rozpoznaje gałęzie (dziedziny) prawa.	Pr	3	I	9	2	O/KO
3.	podaje różnicę pomiędzy mniejszością narodową a etniczną.	S	5	I	2	1	O/KO
4.	rozpoznaje, kto wchodzi w skład Rady Gabinetowej w Polsce.	P	7	I	7R	1	Z/WW
5.	dopasowuje akty prawne do organów władzy w Polsce.	P	7	I	7R	2	Z/D
6.	dopasowuje organy władzy do rodzajów terenowej administracji rządowej w Polsce.	P	7	I	7R	1	Z/D
7.	zna nazwy organów (organizacji) ONZ.	PEŚ	2	I II	15 2	2	O/KO
8.	porządkuje chronologicznie dokumenty dotyczące ochrony praw i wolności człowieka.	Pr	5R	I	9R	1	Z/D
9.	rozpoznaje polityków na podstawie opisów.	PEŚ	2	I II	15 4	1	Z/D
10.	rozpoznaje mapy przedstawiające proces rozwoju terytorialnego Unii (Wspólnot) Europejskiej.	PEŚ	1	I II	14 2, 4	1	Z/D
11.	podaje informacje dotyczące ustroju politycznego państw świata.	P	2R	I	5R	3	O/KO
12.	wskazuje stałych członków Rady Bezpieczeństwa ONZ spośród podanych państw.	PEŚ	2	I	15	1	Z/WW
13.	1. dopasowuje informacje z raportów Amnesty International do odpowiednich krajów. 2. wskazuje te kraje na mapie.	PEŚ	3	I II	16 2,4,6	2	O/KO Z/D
14.	odczytuje dane statystyczne z tabeli.	S	5	I II	2 1, 2	3	O/KO
15.	podaje argumenty w oparciu o dane statystyczne.	PEŚ	1	I II	13 1,2,6	2	O/KO
16a.	wymienia czynniki sprzyjające zmianom gospodarczym w Polsce na podstawie tekstu.	S	5	I II	3R 2	2	O/KO
16b.	wyjaśnia sprzeczność w stwierdzeniu <i>mieć socjalizm w przedsiębiorstwach i kapitalizm w sklepach</i> .	S	5	I II	3R 2, 6	2	O/KO
17.	określa zmianę funkcji gminy na podstawie tekstu.	P	7	I II	7 2	1	O/KO
18.	pisze własny tekst na podany temat.	S	5	I II III	3R 12456 1,2,3	20	O/RO

* O – otwarte, Z – zamknięte, WW – wyboru wielokrotnego, P/F – prawda fałsz, KO – krótkiej odpowiedzi, RO – rozszerzonej odpowiedzi.



3. Wyniki egzaminu maturalnego z wiedzy o społeczeństwie w OKE Gdańsk – wiedza o społeczeństwie zdawana po raz kolejny.

Do egzaminu maturalnego z wiedzy o społeczeństwie w OKE Gdańsk przystąpiło łącznie 5 851 abiturientów. Na poziomie podstawowym – 3 369, z tego 2 888 zdających zdawało wiedzę o społeczeństwie po raz pierwszy, natomiast dla 481 zdających była to próba kolejna. Na poziomie rozszerzonym – 2 482, z tego 2 367 zdających zdawało wiedzę o społeczeństwie po raz pierwszy, natomiast dla 115 zdających była to próba kolejna.

Zdający, który zdawał egzamin po raz kolejny, zdał egzamin maturalny, jeżeli na wybranym poziomie uzyskał co najmniej 30% punktów możliwych do uzyskania (30 pkt na poziomie podstawowym lub 15 pkt na poziomie rozszerzonym).

Tabela 3. Zdawalność egzaminu z wiedzy o społeczeństwie* z podziałem na typy szkół

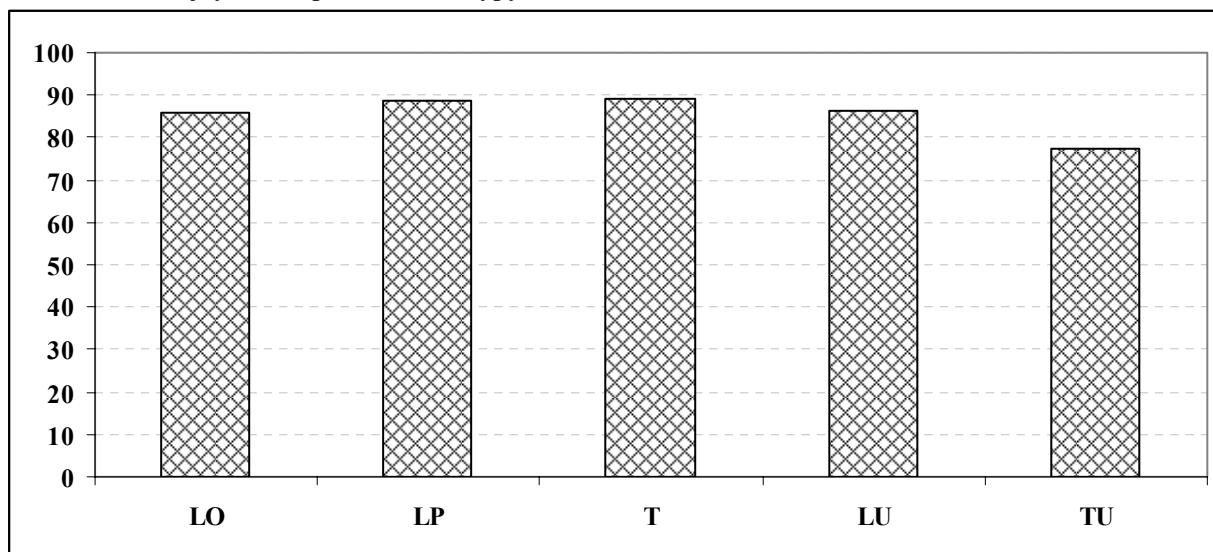
		LO	LP	T	LU	TU
% osób, które zdały egzamin	PP	86%	88,5%	89%	86,5%	77,5%
	PR	96,5%	100%	44%	0%	-
% osób, które nie zdały egzaminu	PP	14%	11,5%	11%	13,5%	22,5%
	PR	3,5%	0%	56%	100%	-

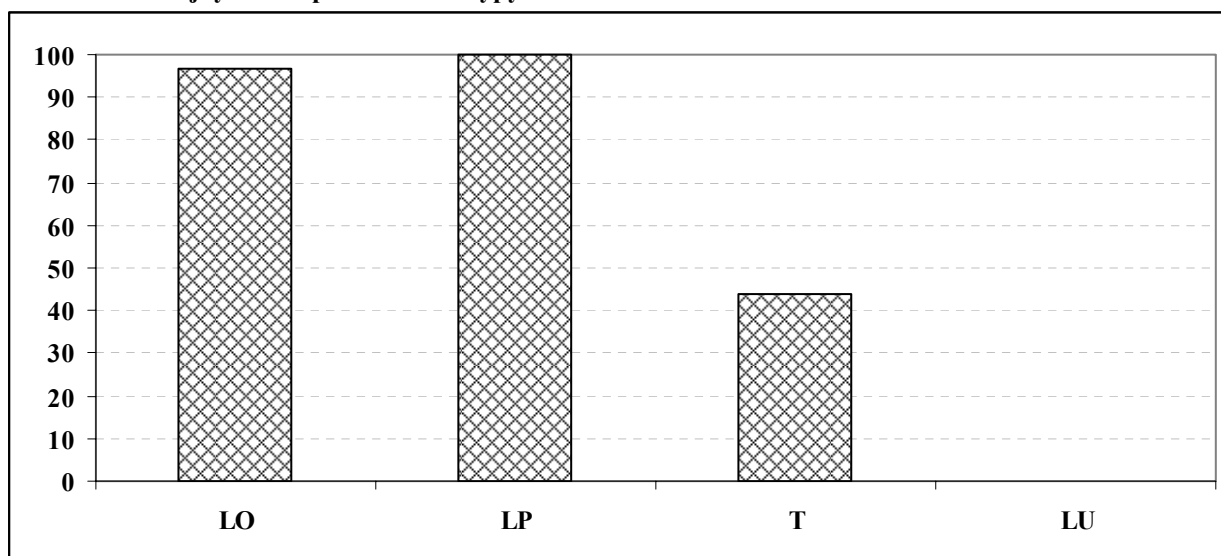
* Wiedza o społeczeństwie zdawana przez zdających po raz kolejny.

Spośród osób zdających egzamin maturalny z wiedzy o społeczeństwie po raz kolejny na poziomie podstawowym najlepiej zdali absolwenci techników – 89% zdających. Nieco gorzej wypadli absolwenci liceów profilowanych – 88,5%, natomiast w liceach uzupełniających i liceach ogólnokształcących zdało odpowiednio – 86,5% i 86% absolwentów. Najslabiej wypadli absolwenci techników uzupełniających – 77,5% zdało egzamin.

Wśród zdających po raz kolejny na poziomie rozszerzonym najlepszy wynik osiągnęli absolwenci liceów uzupełniających – aż 100% zdało egzamin maturalny z wiedzy o społeczeństwie. Wysoka zdawalność została osiągnięta także przez absolwentów liceów ogólnokształcących – 96,5%, natomiast dużo gorzej było w technicach – 44%, a wśród absolwentów liceów uzupełniających zdawalność wyniosła 0%.

Rysunek 1. Arkusz podstawowy – zdawalność wśród zdających egzamin z wiedzy o społeczeństwie po raz kolejny w % z podziałem na typy szkół



Rysunek 2. Arkusz rozszerzony – zdawalność wśród zdających egzamin z wiedzy o społeczeństwie po raz kolejny w % z podziałem na typy szkół

4. Wyniki egzaminu maturalnego z wiedzy o społeczeństwie w województwie pomorskim

Do egzaminu maturalnego z wiedzy o społeczeństwie w województwie pomorskim przystąpiło łącznie 3 413 abiturientów. Na poziomie podstawowym – 1 840, z tego 1 562 zdających zdawało wiedzę o społeczeństwie po raz pierwszy, natomiast dla 278 zdających była to próba kolejna. Na poziomie rozszerzonym – 1 573, z tego 1 505 zdających zdawało wiedzę o społeczeństwie po raz pierwszy, natomiast dla 68 zdających była to próba kolejna.

Zdający, który zdawał egzamin po raz kolejny, zdał egzamin maturalny, jeżeli na wybranym poziomie uzyskał co najmniej 30% punktów możliwych do uzyskania (30 pkt na poziomie podstawowym lub 15 pkt na poziomie rozszerzonym).

Tabela 4. Zdawalność egzaminu z wiedzy o społeczeństwie* z podziałem na typy szkół

		LO	LP	T	LU	TU
% osób, które zdały egzamin	PP	85%	93%	88%	93%	72%
	PR	98%	100%	88%	-	-
% osób, które nie zdały egzaminu	PP	15%	7%	12%	7%	28%
	PR	2%	0%	12%	-	-

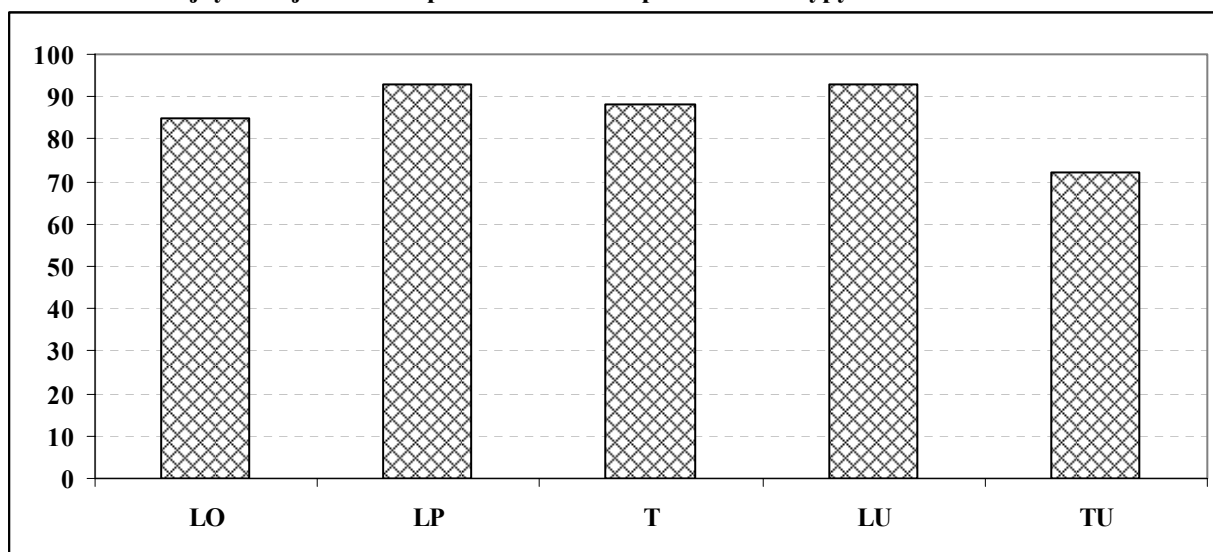
* Wiedza o społeczeństwie zdawana przez zdających po raz kolejny.

Spośród osób zdających po raz kolejny egzamin maturalny z wiedzy o społeczeństwie na poziomie podstawowym najlepiej zdali absolwenci liceów profilowanych i liceów uzupełniających – 93% zdających. Gorzej wypadli absolwenci techników – 88%, natomiast w liceach ogólnokształcących zdało 85% zdających. Najślabiej wypadli absolwenci techników uzupełniających – 72% zdało egzamin.

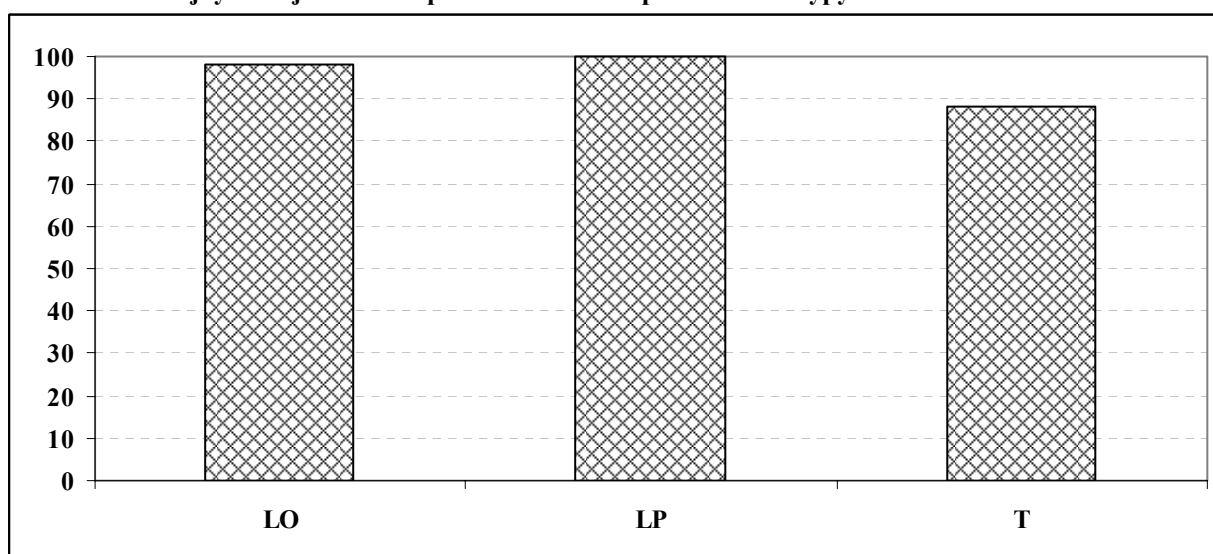
Wśród zdających po raz kolejny na poziomie rozszerzonym najlepszy wynik osiągnęli absolwenci liceów profilowanych – aż 100% zdało egzamin maturalny z wiedzy o społeczeństwie. Wysoka zdawalność została osiągnięta także przez absolwentów liceów ogólnokształcących – 98%, natomiast gorzej było w technicach – 88%.



Rysunek 3. Arkusz podstawowy – zdawalność wśród zdających egzamin z wiedzy o społeczeństwie po raz kolejny w województwie pomorskim w % z podziałem na typy szkół



Rysunek 4. Arkusz rozszerzony – zdawalność wśród zdających egzamin z wiedzy o społeczeństwie po raz kolejny w województwie pomorskim w % z podziałem na typy szkół



4.1. Analiza wyników arkusza podstawowego

Badaniami objęto wszystkich – 1 840 zdających egzamin maturalny z wiedzy o społeczeństwie na poziomie podstawowym. Pogłębionej analizie poddano niektóre wskaźniki wykonania zadań, takie jak wskaźnik łatwości poszczególnych zadań i wskaźnik łatwości zadań w obszarach standardów wymagań egzaminacyjnych.

4.1.1. Wskaźniki statystyczne arkusza podstawowego

W **Tabeli 5.** przedstawione zostały parametry statystyczne informujące o stopniu realizacji zadań z arkusza podstawowego, natomiast w **Tabeli 6.** - parametry statystyczne informujące o stopniu realizacji zadań z arkusza podstawowego z podziałem na zakres treści.

Tabela 5. Wskaźniki statystyczne (N=1 840)

Wskaźnik	Wartość
Wynik minimalny w pkt	15,00
Wynik maksymalny w pkt	93,00
Wynik średni w pkt	53,22
Dominanta w pkt	48,00
Odchylenie standardowe	12,73
Łatwość	0,53

Statystyczny maturzysta uzyskał 53,22 pkt, co stanowi 53% liczby punktów możliwych do uzyskania za rozwiązanie arkusza podstawowego. Arkusz okazał się więc dla statystycznego zdającego umiarkowanie trudny – wskaźnik łatwości arkusza wyniósł 0,53. W porównaniu do roku 2009 arkusz na poziomie podstawowym był łatwiejszy dla zdających – w roku ubiegłym wskaźnik łatwości wynosił 0,41. Może to wynikać z faktu, iż wiedza o społeczeństwie w roku 2010 była zdawana jako przedmiot dodatkowy.

Dominanta (wynik najczęściej występujący) wyniosła 48 pkt i miała wartość niższą o 5,22 pkt od wyniku średniego.

Rozstęp wyników wyniósł 78 pkt (na 100 pkt możliwych do uzyskania), co wskazuje na duże zróżnicowanie umiejętności zdających wiedzę o społeczeństwie na poziomie podstawowym.

Tabela 6. Wskaźniki statystyczne z podziałem na zakres treści (N=1 840)

Wskaźnik	Zakres treści			
	S*	P*	Pr*	PEŚ*
	dane w %			
Minimum	0,00	0,10	0,10	0,06
Maksimum	1,00	0,94	1,00	0,97
Dominanta	0,70	0,55	0,70	0,45
Mediana	0,60	0,53	0,60	0,48
Odchylenie standardowe	0,17	0,15	0,17	0,14
Średnia	0,62	0,52	0,62	0,49

* S – Społeczeństwo, P – Polityka, Pr – Prawo, PEŚ – Polska, Europa, Świat.

Statystyczny maturzysta najlepiej radził sobie z zadaniami dotyczącymi działu Społeczeństwo i Prawo – średnia dla obu działów wyniosła 0,62, również dominanta (wynik najczęściej występujący) i mediana (wynik środkowy) są dla tego rodzaju zadań wysokie – odpowiednio 0,70 i 0,60.

Zadania z pozostałych działów okazały się dla zdających trudne, przy czym najwięcej problemów sprawiał dział Polska, Europa, Świat, dla którego wszystkie wskaźniki statystyczne są najniższe i wynoszą: dominanta - 0,45, mediana - 0,48, średnia - 0,49.

4.1.2. Łatwość zadań i rozkład wyników tych zadań

W Tabeli 7. przedstawiono odsetek zdających, którzy otrzymali określoną ilość punktów za poszczególne zadania w arkuszu oraz wyniki łatwości zadań. W Tabeli 8. przedstawiono stopień trudności zadań w typowej 5-stopniowej skali od bardzo łatwych, poprzez łatwe, umiarkowanie



trudne, trudne, aż po bardzo trudne. Na **Rysunku 5.** przedstawiono łatwość zadań arkusza podstawowego w województwie pomorskim.

Tabela 7. Łatwość zadań oraz procentowy rozkład wyników za zadania arkusza podstawowego (N=1 840)

Nr zad.	Łatwość zadań	Liczba pkt	% zdających, którzy uzyskali określoną punktację za zadanie																
			0	1	2	3	4	5	6	7	8	9	10	11	12	13	14	15	
1	0,12	3	36,8	46,6	11,2	5,4	-	-	-	-	-	-	-	-	-	-	-	-	
2	0,70	5	2,6	4,2	6,2	16,0	51,8	19,1	-	-	-	-	-	-	-	-	-	-	
3	0,79	3	4,1	11,9	17,7	66,2	-	-	-	-	-	-	-	-	-	-	-	-	
4	0,22	2	16,1	31,3	52,6	-	-	-	-	-	-	-	-	-	-	-	-	-	
5	0,30	4	30,1	34,4	20,2	6,6	8,6	-	-	-	-	-	-	-	-	-	-	-	
6	0,41	3	9,2	40,7	25,9	24,3	-	-	-	-	-	-	-	-	-	-	-	-	
7	0,66	3	0,6	5,6	22,8	71,0	-	-	-	-	-	-	-	-	-	-	-	-	
8	0,57	4	4,3	15,7	39,6	24,3	16,1	-	-	-	-	-	-	-	-	-	-	-	
9	0,25	2	8,8	25,2	66,0	-	-	-	-	-	-	-	-	-	-	-	-	-	
10	0,65	3	1,4	5,0	20,7	73,0	-	-	-	-	-	-	-	-	-	-	-	-	
11	0,52	3	0,9	2,6	25,7	70,9	-	-	-	-	-	-	-	-	-	-	-	-	
12	0,10	2	59,1	30,6	10,4	-	-	-	-	-	-	-	-	-	-	-	-	-	
13	0,21	4	34,8	28,0	20,1	12,6	4,4	-	-	-	-	-	-	-	-	-	-	-	
14	0,23	3	32,9	33,7	20,1	13,3	-	-	-	-	-	-	-	-	-	-	-	-	
15	0,18	2	1,5	11,5	86,9	-	-	-	-	-	-	-	-	-	-	-	-	-	
16	0,20	2	14,8	37,7	47,5	-	-	-	-	-	-	-	-	-	-	-	-	-	
17	0,79	3	5,4	10,6	24,4	59,5	-	-	-	-	-	-	-	-	-	-	-	-	
18	0,10	4	55,6	23,0	13,3	5,3	2,9	-	-	-	-	-	-	-	-	-	-	-	
19	0,05	4	63,5	21,9	9,3	3,6	1,6	-	-	-	-	-	-	-	-	-	-	-	
20	0,15	1	48,4	51,6	-	-	-	-	-	-	-	-	-	-	-	-	-	-	
21	0,22	6	27,9	5,0	23,0	6,6	21,8	5,1	10,6	-	-	-	-	-	-	-	-	-	
22	0,84	5	2,6	0,9	3,0	7,8	29,1	56,6	-	-	-	-	-	-	-	-	-	-	
23	0,75	7	0,5	2,0	2,2	5,3	15,0	27,0	25,3	22,7	-	-	-	-	-	-	-	-	
24	0,42	7	11,6	10,7	13,6	16,1	15,7	14,2	10,0	8,1	-	-	-	-	-	-	-	-	
25	0,49	15	4,1	1,9	2,6	5,2	5,3	7,3	9,5	10,9	10,8	12,2	8,9	7,7	5,1	4,6	2,2	1,8	

Tabela 8. Interpretacja wskaźnika łatwości zadań arkusza podstawowego

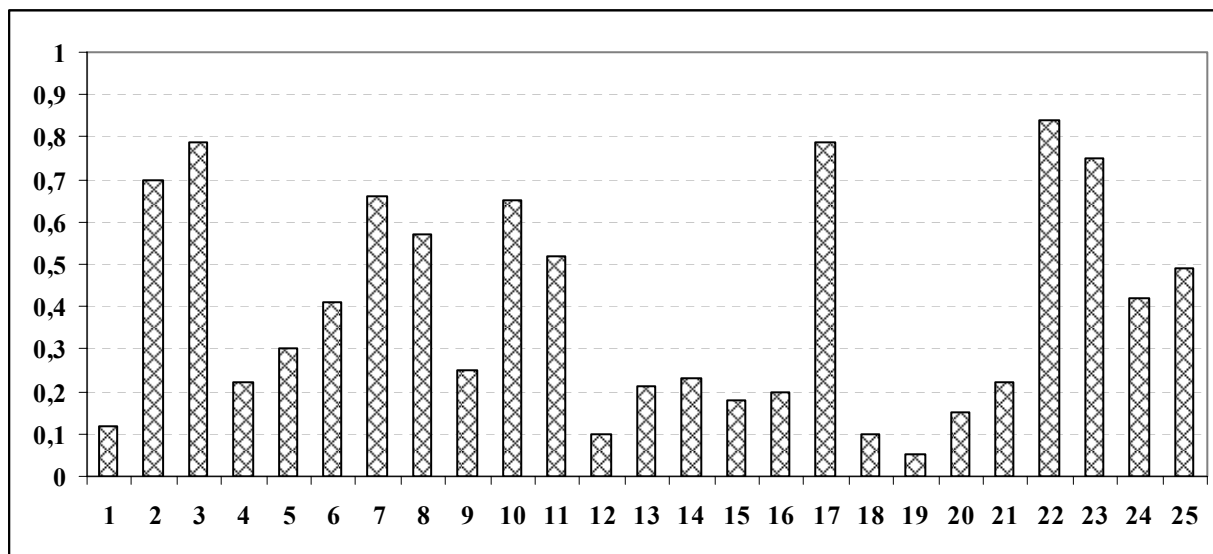
Stopień trudności	Wskaźnik łatwości	Numery zadań	Liczba zadań
Bardzo trudne	0,00-0,19	1, 12, 15, 18, 19, 20	6
Trudne	0,20-0,49	4, 5, 6, 9, 13, 14, 16, 21, 24, 25	10
Umiarkowanie trudne	0,50-0,69	7, 8, 10, 11	4
Łatwe	0,70-0,89	2, 3, 17, 22, 23	5
Bardzo łatwe	0,90-1,00	-	-

Najwięcej, bo aż szesnaście, zadań w arkuszu podstawowym należało do zadań bardzo trudnych i trudnych (wskaźnik łatwości odpowiednio 0,00-0,19 i 0,20-0,49). Można było za nie uzyskać 64% punktów możliwych do zdobycia. Aż dwanaście z nich były to zadania otwarte (1, 4, 12, 13, 14, 16, 18, 19, 20, 21, 24, 25). Zdecydowanie najtrudniejsze dla zdających było zadanie 19 ($p=0,05$).

Żadne z zadań umieszczonych w arkuszu nie należało do kategorii bardzo łatwych ($p=0,90-1,00$), a tylko pięć znalazło się w kategorii łatwych (wskaźnik łatwości odpowiednio $p=0,70-0,89$). Można było za nie uzyskać łącznie 23% punktów możliwych do zdobycia. Najłatwiejsze dla zdających było zadanie 22. ($p=0,84$).

Pozostałe cztery zadania to zadania umiarkowanie trudne (wskaźnik łatwości 0,50-0,69) za 13% pkt.

Rysunek 5. Łatwość zadań arkusza podstawowego w województwie pomorskim



4.1.3. Wskaźniki statystyczne zadań w obszarach standardów wymagań egzaminacyjnych

Wskaźnik łatwości zadań arkusza poziomu podstawowego podzielonych według trzech obszarów standardów wymagań egzaminacyjnych przedstawia **Tabela 9**.

Tabela 9. Wskaźniki statystyczne zadań arkusza w obszarach standardów wymagań egzaminacyjnych (N=1 840)

Obszar standardu	Łatwość zadań
I. Wiadomości i rozumienie: zdający zna i rozumie zjawiska oraz procesy z następujących obszarów: 1) społeczeństwo, 2) polityka, 3) prawo, 4) problemy współczesnego świata.	0,55
II. Korzystanie z informacji: zdający stosuje wiadomości i słownictwo do wyjaśnienia procesów zachodzących we współczesnym świecie.	0,52
III. Tworzenie informacji: zdający przedstawia i ocenia wydarzenia, formułując logiczną wypowiedź pisemną.	0,49

Na podstawie dostępnych danych można stwierdzić, że dla maturzystów zdających egzamin na poziomie podstawowym zadania ze wszystkich obszarów standardów miały przybliżony stopień trudności. Najtrudniejsze okazały się zadania z obszaru III („tworzenie informacji”) – stopień trudności: trudne ($p=0,49$). Nieco łatwiejsze były zadania z obszaru II („korzystanie z informacji”)



– stopień trudności: umiarkowanie trudne ($p=0,52$). Najłatwiejsze natomiast zadania dotyczące standardu I („wiadomości i rozumienie”) – stopień trudności: umiarkowanie trudne ($p=0,55$).

4.2. Analiza wyników arkusza rozszerzonego

Badaniami objęto wszystkich 1 573 zdających egzamin maturalny z wiedzy o społeczeństwie na poziomie rozszerzonym. Pogłębionej analizie poddano niektóre wskaźniki wykonania zadań, takie jak np. wskaźnik łatwości poszczególnych zadań.

4.2.1. Wskaźniki statystyczne arkusza rozszerzonego

W **Tabeli 10.** przedstawione są parametry statystyczne informujące o stopniu realizacji zadań z arkusza rozszerzonego, natomiast w **Tabeli 11.** - parametry statystyczne informujące o stopniu realizacji zadań z arkusza rozszerzonego z podziałem na zakres treści.

Tabela 10. Wskaźniki statystyczne (N=1 573)

Wskaźnik	Wartość
Wynik minimalny w pkt	4,00
Wynik maksymalny w pkt	50,00
Wynik średni w pkt	24,32
Dominanta w pkt	22,00
Odchylenie standardowe	14,34
Łatwość	0,49

Statystyczny maturzysta uzyskał 24,32 pkt, co stanowi 48% liczby punktów możliwych do uzyskania za rozwiązanie arkusza rozszerzonego. Arkusz okazał się więc dla statystycznego zdającego trudny – wskaźnik łatwości arkusza wyniósł 0,49. Podobnie wyglądało to w roku ubiegłym, kiedy to wskaźnik łatwości wyniósł 0,48.

Dominanta (wynik najczęściej występujący) wyniosła 22 pkt (wynik niższy niż wynik średni o 2,32 pkt).

Rozstęp wyników wyniósł 46 pkt (na 50 pkt możliwych do uzyskania), co wskazuje na bardzo duże zróżnicowanie wiedzy i umiejętności zdających.

Tabela 11. Wskaźniki statystyczne (N=1 573)

Wskaźnik	Zakres treści			
	S*	P*	Pr*	PEŚ*
	dane w %			
Minimum	0,04	0,00	0,00	0,00
Maksimum	1,00	1,00	1,00	1,00
Dominanta	0,50	0,40	0,67	0,22
Mediana	0,50	0,40	0,67	0,33
Odchylenie standardowe	0,14	0,21	0,30	0,22
Średnia	0,52	0,46	0,61	0,37

* S – Społeczeństwo, P – Polityka, Pr – Prawo, PEŚ – Polska, Europa, Świat.

Statystyczny maturzysta najlepiej radził sobie z zadaniami dotyczącymi działu Prawo – średnia dla tego działu wyniosła 0,61, również dominanta (wynik najczęściej występujący) i mediana (wynik środkowy) są dla tego rodzaju zadań wysokie – 0,67 każda.

Zadania z pozostałych działów okazały się dla zdających trudne, przy czym najwięcej problemów sprawiał dział Polska, Europa, Świat, średnia dla tego działu wyniosła 0,37.

4.2.2. Łatwość zadań i rozkład wyników tych zadań

W Tabeli 12. przedstawiono odsetek zdających, którzy otrzymali określoną ilość punktów za poszczególne zadania w arkuszu oraz wyniki łatwości zadań. W Tabeli 13. przedstawiono stopień trudności zadań w typowej 5-stopniowej skali od bardzo łatwych, poprzez łatwe, umiarkowanie trudne, trudne, aż po bardzo trudne. Na Rysunku 6. przedstawiono porównanie łatwości zadań arkusza rozszerzonego w województwie pomorskim.

Tabela 12. Łatwość zadań oraz procentowy rozkład wyników za zadania arkusza rozszerzonego (N=1 573)

Nr zad.	Łatwość zadań	Liczba pkt	% zdających, którzy uzyskali określoną punktację za zadanie																		
			0	1	2	3	4	5	6	7	8	9	10	11	12	13	14	15	16	17	18
1	0,44	2	34,6	41,9	23,5	-	-	-	-	-	-	-	-	-	-	-	-	-	-	-	-
2	0,53	2	23,2	47,8	29,0	-	-	-	-	-	-	-	-	-	-	-	-	-	-	-	-
3	0,37	1	63,2	36,8	-	-	-	-	-	-	-	-	-	-	-	-	-	-	-	-	-
4	0,56	1	44,0	56,0	-	-	-	-	-	-	-	-	-	-	-	-	-	-	-	-	-
5	0,65	2	14,2	40,5	45,3	-	-	-	-	-	-	-	-	-	-	-	-	-	-	-	-
6	0,08	1	83,9	16,1	-	-	-	-	-	-	-	-	-	-	-	-	-	-	-	-	-
7	0,31	2	43,2	51,8	5,0	-	-	-	-	-	-	-	-	-	-	-	-	-	-	-	-
8	0,38	1	23,3	76,7	-	-	-	-	-	-	-	-	-	-	-	-	-	-	-	-	-
9	0,42	1	57,6	42,4	-	-	-	-	-	-	-	-	-	-	-	-	-	-	-	-	-
10	0,62	1	37,6	62,4	-	-	-	-	-	-	-	-	-	-	-	-	-	-	-	-	-
11	0,25	3	54,8	22,8	13,5	8,9	-	-	-	-	-	-	-	-	-	-	-	-	-	-	-
12	0,10	1	79,7	20,3	-	-	-	-	-	-	-	-	-	-	-	-	-	-	-	-	-
13	0,25	2	63,8	22,6	13,6	-	-	-	-	-	-	-	-	-	-	-	-	-	-	-	-
14	0,48	3	10,5	18,3	40,1	31,1	-	-	-	-	-	-	-	-	-	-	-	-	-	-	-
15	0,32	2	40,8	22,5	36,7	-	-	-	-	-	-	-	-	-	-	-	-	-	-	-	-
16	0,75	4	2,2	5,4	23,5	26,3	42,6	-	-	-	-	-	-	-	-	-	-	-	-	-	-
17	0,97	1	2,9	97,1	-	-	-	-	-	-	-	-	-	-	-	-	-	-	-	-	-
18.1	0,41	18	0,4	0,6	1,7	4,2	9,7	11,8	14,4	14,6	12,5	10,1	6,3	5,1	3,3	2,1	1,8	0,5	0,2	0,3	0,4
18.2	0,94	1	5,8	94,2	-	-	-	-	-	-	-	-	-	-	-	-	-	-	-	-	-
18.3	0,97	1	3,0	97,0	-	-	-	-	-	-	-	-	-	-	-	-	-	-	-	-	-

Tabela 13. Interpretacja wskaźnika łatwości zadań arkusza rozszerzonego

Stopień trudności	Wskaźnik łatwości	Numery zadań	Liczba zadań
Bardzo trudne	0,00-0,19	6, 12	2
Trudne	0,20-0,49	1, 3, 7, 8, 9, 11, 13, 14, 15, 18	10



Umiarkowanie trudne	0,50-0,69	2, 4, 5, 10	4
Łatwe	0,70-0,89	16	1
Bardzo łatwe	0,90-1,00	17	1

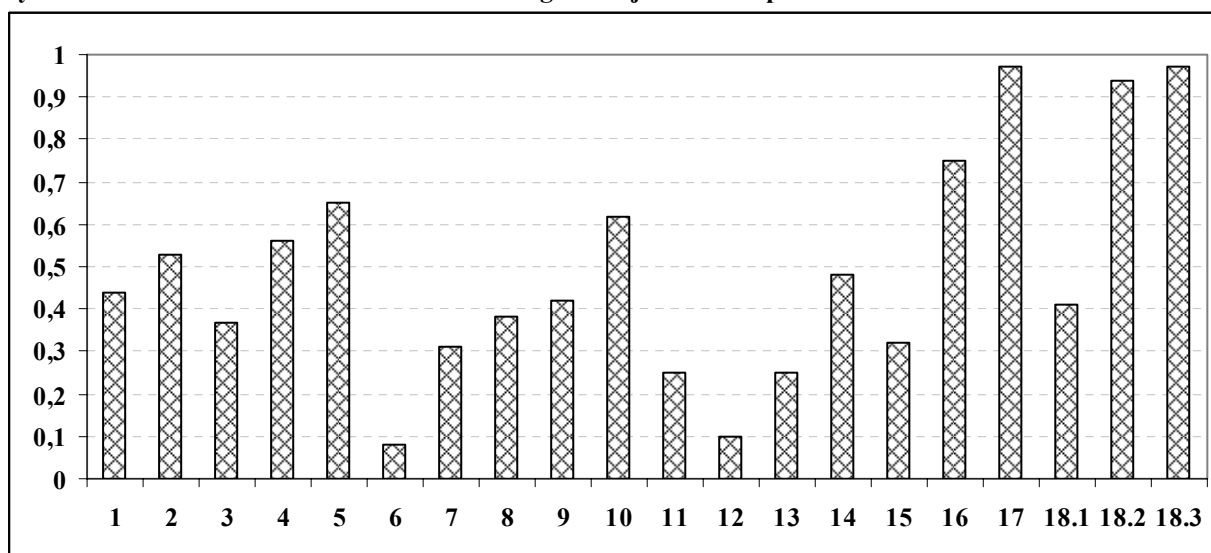
Najwięcej, bo aż dwanaście, zadań w arkuszu rozszerzonym należało do zadań bardzo trudnych i trudnych (wskaźnik łatwości odpowiednio 0,00-0,19 i 0,20-0,49). Można było za nie uzyskać łącznie ponad 2/3 (78%) ogólnej liczby punktów.

Jedno zadanie znalazło się w kategorii łatwych ($p=0,70-0,89$). Można było za nie uzyskać łącznie 8% ogólnej liczby punktów.

Cztery zadania należały do umiarkowanie trudnych ($p=0,50-69$) - za 12% punktów możliwych do uzyskania w arkuszu.

Jedno zadanie było bardzo łatwe ($p=0,90-1,00$) - za 2% punktów możliwych do uzyskania w arkuszu.

Rysunek 6. Łatwość zadań arkusza rozszerzonego w województwie pomorskim



4.2.3. Łatwość zadań w obszarach standardów wymagań egzaminacyjnych

Wskaźnik łatwości zadań arkusza poziomu rozszerzonego podzielonych według trzech obszarów standardów wymagań egzaminacyjnych przedstawia **Tabela 14**.

Tabela 14. Łatwość zadań arkusza w obszarach standardów wymagań egzaminacyjnych

Obszar standardu	Łatwość zadań
I. Wiadomości i rozumienie: zdający zna i rozumie zjawiska oraz procesy z następujących obszarów: 1) społeczeństwo, 2) polityka, 3) prawo, 4) problemy współczesnego świata.	0,43
II. Korzystanie z informacji: zdający stosuje wiadomości i słownictwo do wyjaśnienia procesów zachodzących we współczesnym świecie.	0,56
III. Tworzenie informacji: zdający przedstawia i ocenia wydarzenia, formułując logiczną wypowiedź pisemną.	0,46

Na podstawie dostępnych danych można stwierdzić, że dla maturzystów zdających egzamin na poziomie rozszerzonym najtrudniejsze okazały się zadania z obszaru I standardów wymagań

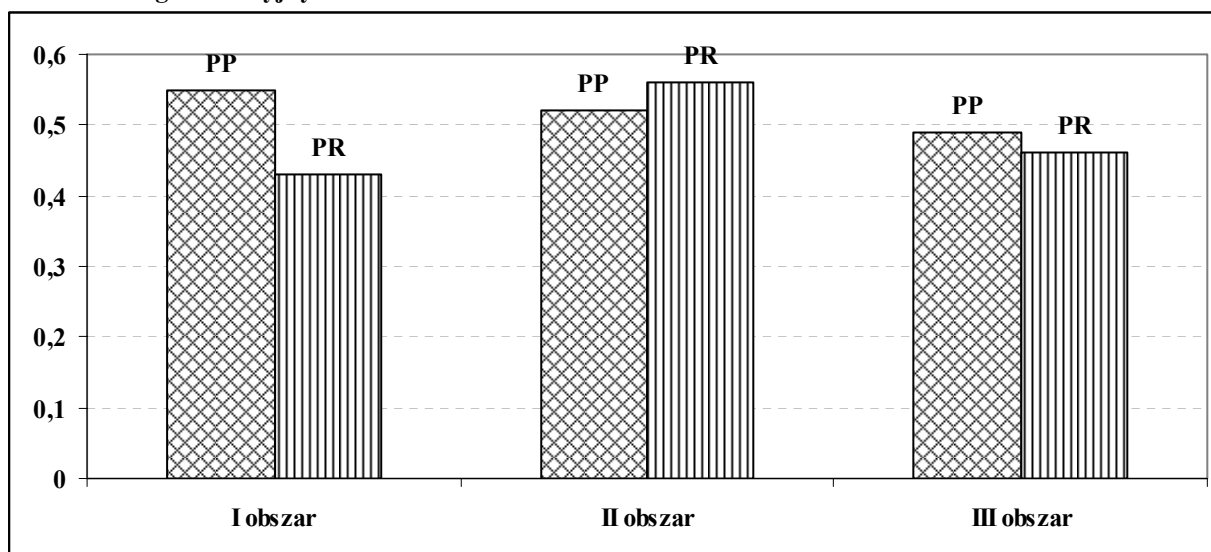
egzaminacyjnych „wiadomości i rozumienie” – stopień trudności: trudne ($p=0,43$). Nieco lepiej zdający radzili sobie z zadaniami z obszaru III „tworzenie informacji” – stopień trudności: trudne ($p=0,46$). Natomiast zadania z obszaru II standardów „korzystanie z informacji” – stopień trudności: umiarkowanie trudne ($p=0,56$).

4.3. Analiza stopnia wykonania zadań na poziomie podstawowym i rozszerzonym w obszarach standardów wymagań egzaminacyjnych

Tabela 15. Porównanie łatwości zadań arkuszy egzaminacyjnych w obszarach standardów wymagań egzaminacyjnych

Obszar standardu	Łatwość zadań	
	PP	PR
I. Wiadomości i rozumienie: zdający zna i rozumie zjawiska oraz procesy z następujących obszarów: 1) społeczeństwo, 2) polityka, 3) prawo, 4) problemy współczesnego świata.	0,55	0,43
II. Korzystanie z informacji: zdający stosuje wiadomości i słownictwo do wyjaśnienia procesów zachodzących we współczesnym świecie.	0,52	0,56
III. Tworzenie informacji: zdający przedstawia i ocenia wydarzenia, formułując logiczną wypowiedź pisemną.	0,49	0,46

Rysunek 7. Porównanie łatwości zadań arkuszy egzaminacyjnych w obszarach standardów wymagań egzaminacyjnych



Porównanie łatwości zadań obu arkuszy w obszarach standardów wymagań egzaminacyjnych pokazuje **Tabela 15.** oraz **Rysunek 7.** Maturzyści zdający egzamin z wiedzy o społeczeństwie na poziomie podstawowym najlepiej radzili sobie z zadaniami z I obszaru standardów: „wiadomości i rozumienie” ($p=0,55$), a nieco gorzej z zadaniami z II obszaru „korzystanie z informacji” ($p=0,52$). Natomiast najgorzej wypadły zadania dotyczące obszaru III - „tworzenie informacji” ($p=0,49$).

Inaczej sytuacja wygląda w przypadku maturzystów zdających egzamin z wiedzy o społeczeństwie na poziomie rozszerzonym. Ci najlepiej poradzili sobie z zadaniami z II obszaru standardów: „korzystanie z informacji” ($p=0,56$), a najgorzej z zadaniami z I obszaru standardów: „wiadomości i rozumienie” ($p=0,43$).



Porównanie pokazuje także, iż o wiele większe zróżnicowanie łatwości zadań w obszarach standardów występuje wśród maturzystów zdających egzamin na poziomie rozszerzonym.

5. Analiza jakościowa zadań egzaminacyjnych

5.1. Arkusz podstawowy

W arkuszu podstawowym bardzo trudnych ($p=0,00-0,19$) okazało się sześć zadań: 1., 12., 15., 18., 19., 20.

Najtrudniejszym zadaniem arkusza było zadanie 19. (zadanie otwarte KO, $p=0,05$, standard I 14), w którym abiturienti mając podane opisy instytucji i organów Unii Europejskiej musieli podać ich pełne polskie nazwy. Zdający nie podawali ich wcale bądź podawali błędnie, czasami w zaskakujący sposób łącząc instytucję (organ) z opisem, co wyraźnie świadczyło o braku wiedzy w tym zakresie. Zaledwie 1,6% zdających potrafiło poprawnie wykonać to zadanie w całości (otrzymało 4 możliwe do zdobycia punkty), natomiast 63,5% uzyskało za to zadanie 0 pkt.

W zadaniu 18. (zadanie otwarte KO, $p=0,10$, standard I 15, II 2) abiturienti na podstawie fragmentów musieli podać rok, w którym zostały podpisane traktaty międzynarodowe oraz nazwy organizacji utworzonych na ich mocy. Organizacja Paktu Północnoatlantyckiego była stosunkowo często rozpoznawana, gorzej było z Europejską Wspólnotą Energii Atomowej. Zdecydowanie najwięcej problemów przysparzało podanie dat podpisania traktatów. Zaledwie 2,9% maturzystów wykonał to zadanie bezbłędnie, otrzymując 4 pkt, natomiast aż 55,6% otrzymało za to zadanie 0 pkt.

W zadaniu 12. (zadanie otwarte KO, $p=0,10$, standard I 7) zdający mieli podać nazwy zasad ustrojowych, do których odnosiły się podane fragmenty Konstytucji RP. Zadanie to sprawiło abiturientom wiele trudności. O ile zasada praworządności była dość dobrze rozpoznawana, to już zasada suwerenności narodu pojawiała się w pracach bardzo rzadko. Być może wynika to z faktu łączenia przez zdających określenia *suwerenność* jedynie z państwem, a zapominanie bądź brak wiedzy na temat istnienia również *suwerenności narodu*. Jedynie 10,4% maturzystów wykonał to zadanie bezbłędnie, otrzymując 2 pkt.

Z kolei w zadaniu 1. (zadanie otwarte KO, $p=0,12$, standard I 8, II 2, 4) zdający na podstawie opisów musieli rozpoznać polskich polityków podając ich imiona i nazwiska. Zdarzało się, że rozpoznawali ich błędnie lub podawali jedynie nazwisko. Choć postacie zamieszczone w zadaniu były osobami powszechnie znanymi w polskim życiu politycznym zdający mieli trudności z ich identyfikacją. Świadczyć to może o małej orientacji abiturientów w polskiej polityce. Wiedza o społeczeństwie jest przedmiotem specyficznym – aby dobrze przygotować się do egzaminu z tego przedmiotu nie wystarczą tylko informacje z podręcznika, potrzebna jest także wiedza na temat otaczającego nas świata, zdobywana z radia, telewizji, prasy. Zaledwie 5,4% maturzystów wykonało to zadanie bezbłędnie (otrzymało 3 możliwe do zdobycia punkty), 11,2% rozpoznało dwóch polityków, 46,6% jednego, a 36,8% nie potrafiło rozpoznać żadnego.

W zadaniu 20. (zadanie otwarte KO, $p=0,15$, standard I 15, II 2) należało wyciągnąć wniosek na temat związku pomiędzy oceną skuteczności operacji militarnej NATO w Afganistanie a poparciem respondentów dla udziału w niej polskich żołnierzy. Wielu abiturientów miało trudności z właściwą interpretacją danych i odpowiedzią na to pytanie. Świadczyć to może o słabym opanowaniu zdających ze źródłami statystycznymi.

W zadaniu 15. (zadanie zamknięte D, $p=0,18$, standard I 7) zdający mieli przyporządkować sposoby finansowania do opisanych zadań realizowanych przez jednostki samorządu terytorialnego. Zadania dotyczące samorządu terytorialnego od lat sprawiają wiele trudności zdającym. Należałoby położyć większy nacisk na przybliżenie tej tematyki w procesie dydaktycznym.

W arkuszu podstawowym nie było zadań bardzo łatwych ($p=0,90-1,00$), a łatwych ($p=0,70-0,89$) okazało się pięć zadań: 2., 3., 17., 22., 23.

Zdecydowanie najłatwiejszym zadaniem było zadanie 22. (zadanie otwarte KO, $p=0,84$, standard I 16, II 2, 5). W zadaniu tym abiturienti na podstawie tekstu musieli określić, czy, według autora, działania NATO doprowadziły do stabilizacji sytuacji wewnętrznej w Afganistanie oraz wymienić powody, dla których podane państwa zainteresowane są destabilizacją sytuacji politycznej w Afganistanie. Zdecydowana większość zdających trafnie odczytała informacje z tekstu.

W zadaniu 3. (zadanie zamknięte D, $p=0,79$, standard I 7) zdający musieli dopasować czas trwania kadencji do podanych organów władzy Rzeczypospolitej Polskiej. W zadaniu zamieszczono podstawowe organy władzy w RP (np. Sejm, Prezydent RP) i większość zdających nie miała problemów z poprawnym dopasowaniem. 62,9% abiturientów wpisało poprawnie trzy odpowiedzi, 17,6% dwie, 14,4% jedną, a 5,1% żadnej.

W zadaniu 17. (zadanie zamknięte D, $p=0,79$, standard I 6, II 4) zdający mieli przyporządkować podanych polityków do opisów. Większość zdających nie miała z tym zadaniem problemów. 58,1% maturzystów wybrało trzy poprawne odpowiedzi, a 4,9% żadnej.

W zadaniu 23. (zadanie otwarte KO, $p=0,75$, standard I 16, II 2, 6) zdający musieli zinterpretować dane statystyczne dotyczące działań na rzecz poprawy stanu środowiska w miejscowości respondentów oraz podać przykłady działań, które mogą podjąć władze gminy i mieszkańcy. 22,3% abiturientów otrzymało siedem punktów za to zadanie, a zaledwie 0,7% nie podało żadnej poprawnej odpowiedzi. Najwięcej, bo 27,7% zdających otrzymało 5 pkt za to zadanie. Abiturienti najgorzej radzili sobie z interpretacją danych, natomiast nie mieli większych problemów z podaniem przykładowych działań na rzecz ochrony środowiska.

W zadaniu 2. (zadanie zamknięte D, $p=0,70$, standard I 3) abiturienti mieli przyporządkować podane mniejszości do polskich mniejszości narodowych lub etnicznych. Większość zdających trafnie rozpoznała i pogrupowała polskie mniejszości. Aż 64% zdających otrzymało za to zadanie 4 lub 5 pkt, a tylko 3,2% - 0 pkt.

W sumie zadania, które okazały się dla zdających najtrudniejsze (bardzo trudne, $p=0,00-0,19$), to przede wszystkim zadania otwarte KO (pięć z sześciu zadań). Świadczy to o trudnościach z tworzeniem własnych, krótkich odpowiedzi, wyciąganiem wniosków lub podawaniem informacji. Wszystkie zadania dotyczyły dwóch działów: Polityka i Polska, Europa, Świat. Dział Polityka jest najobszerniejszym działem wiedzy o społeczeństwie, tradycyjnie przysparza dużo trudności zdającym. Natomiast dział Polska, Europa, Świat jest ostatnim działem realizowanym, a więc i ostatnim powtarzaniem przez abiturientów. Być może jest to przyczyną trudności. Za wszystkie najtrudniejsze zadania można było uzyskać 16% punktów możliwych do zdobycia.

Żadne z zadań w arkuszu podstawowym nie okazało się zadaniem bardzo łatwym ($p=0,90-1,00$). Zadania, z których wykonaniem zdający mieli najmniej problemów (łatwe, $p=0,70-0,89$), to przeważnie zadania zamknięte D (trzy z pięciu zadań). Za wszystkie najłatwiejsze zadania można było uzyskać łącznie aż 23% punktów możliwych do zdobycia.

5.2. Arkusz rozszerzony

W arkuszu rozszerzonym bardzo trudne dla zdających ($p=0,00-0,19$) okazały się dwa zadania: 6. i 12.

Najtrudniejszym zadaniem w arkuszu było zadanie 6. (zadanie zamknięte D, $p=0,08$, standard PR I 7), wymagające od abiturientów przyporządkowania terytorialnych organów władzy do rodzajów administracji rządowej w Polsce. Tylko 16,1% zdających potrafiło poprawnie wykonać to zadanie, otrzymując 1 pkt.

W drugim z najtrudniejszych zadań, zadaniu 12. (zadanie zamknięte WW, $p=0,10$, standard PP I 15) zdający mieli wybrać stałych członków Rady Bezpieczeństwa Organizacji Narodów Zjednoczonych. Zaledwie 20,3% maturzystów wykonało poprawnie to zadanie, otrzymując 1 pkt.



W arkuszu rozszerzonym tylko jedno zadanie okazało się bardzo łatwe dla zdających ($p=0,90-1,00$) – 17. (zadanie otwarte KO, $p=0,97$, standard PP I 7, PP II 2). W zadaniu tym należało na podstawie tekstu napisać, jak zmieniła się funkcja gminy w wyniku transformacji ustrojowej w Polsce po 1989 roku. 97,1% maturzystów poradziło sobie bezbłędnie z tym zadaniem, otrzymując 1 pkt.

Również tylko jedno zadanie okazało się łatwe dla zdających ($p=0,70-0,89$) - 16. (zadanie otwarte KO, $p=0,75$, standard PR I 3, PP II 2, 6). W zadaniu tym zdający musieli na podstawie tekstu wymienić czynniki sprzyjające przeprowadzeniu zmian gospodarczych w Polsce w roku 1989 oraz wyjaśnić sprzeczność słów *mieć socjalizm w przedsiębiorstwach i kapitalizm w sklepach*. 42,6% zdających potrafiło podać poprawne odpowiedzi. Najczęściej popełnianym błędem przez zdających w tym zadaniu było podanie tylko wyjaśnienia sensu określeń *socjalizm w przedsiębiorstwach i kapitalizm w sklepach*, bez wyjaśniania sprzeczności między nimi.

Zadania, które w arkuszu rozszerzonym okazały się dla zdających najtrudniejsze (bardzo trudne, $p=0,00-0,19$), to zadania zamknięte D i WW. Problemem dla zdających nie był typ zadań, lecz ich tematyka. Zadanie 6. dotyczyło organów władzy terytorialnej, natomiast zadanie 12. obejmowało wiedzę z zakresu działu Polska, Europa, Świat, również w arkuszu podstawowym zadania z tego działu należały do najtrudniejszych. Za te zadania można było uzyskać 4% punktów możliwych do zdobycia.

Najłatwiejsze zadanie w arkuszu ($p=0,90-1,00$) to zadanie otwarte KO, podobnie jak zadanie łatwe ($p=70-0,89$). Można było za nie uzyskać łącznie 10% punktów możliwych do zdobycia.

6. Podsumowanie i wnioski

6.1. Podsumowanie

Tabela 16. Porównanie liczby zdających egzamin maturalny z wiedzy o społeczeństwie w województwie pomorskim w latach 2009-2010

	2009	2010
Liczba zdających w tym:	6 889	3 413
na poziomie podstawowym (PP)	4 624	1 840
na poziomie rozszerzonym (PR)	2 265	1 573

Podsumowując wyniki tegorocznego egzaminu maturalnego z wiedzy o społeczeństwie w województwie pomorskim można stwierdzić, że:

- liczba zdających egzamin z wiedzy społeczeństwie była o 50,5% niższa niż w roku 2009,
- w porównaniu z rokiem ubiegłym o 60,2% spadła liczba zdających egzamin z wiedzy społeczeństwie na poziomie podstawowym i o 30,6% zmalała liczba zdających egzamin na poziomie rozszerzonym.

Arkusze obu poziomów okazały się łatwiejsze niż w roku ubiegłym. Przy czym na poziomie podstawowym arkusz był zdecydowanie łatwiejszy dla zdających - stopień trudności: „umiarkowanie trudny” o wskaźniku łatwości $p=0,53$ (w 2009 r. „trudny” o wskaźniku łatwości $p=0,41$), a na poziomie rozszerzonym tylko nieznacznie łatwiejszy – stopień trudności: „trudny” o wskaźniku łatwości $p=0,49$ (w 2009 r. „trudny” o wskaźniku łatwości $p=0,48$).

Duży spadek liczby zdających egzamin maturalny z wiedzy o społeczeństwie wynika z faktu, iż od tego roku wiedza o społeczeństwie zdawana jest wyłącznie jako przedmiot dodatkowy.

Dlatego też dużo większy spadek odnotowano w przypadku zdających wiedzę o społeczeństwie na poziomie podstawowym (właśnie ten poziom w zdecydowanej większości wybierany był w ubiegłych latach jako przedmiot obowiązkowy) niż na poziomie rozszerzonym, który w ubiegłych latach był przede wszystkim wybierany jako przedmiot dodatkowy. Z pewnością miało to także wpływ na dużą różnicę w łatwości arkusza podstawowego pomiędzy rokiem ubiegłym a obecnym – w tym roku nie zdawała egzaminu na tym poziomie duża liczba osób, dla których egzamin ten niekoniecznie był wyborem przemyślanym, po prostu był zdawany jako kolejny wymagany maturalny przedmiot obowiązkowy.

Dla maturzystów zdających egzamin na poziomie podstawowym, podobnie jak w roku ubiegłym, najtrudniejsze okazały się zadania z obszaru III standardów wymagań egzaminacyjnych, ale zadania z obszaru I i II były tylko trochę łatwiejsze. Dla maturzystów zdających egzamin na poziomie rozszerzonym najtrudniejsze okazały się zadania z obszaru I standardów wymagań egzaminacyjnych, zdecydowanie łatwiejsze były zadania z obszaru II. Podobnie wyglądało to także w roku ubiegłym.

W arkuszu z poziomu podstawowego zadania najtrudniejsze (stopień trudności: „bardzo trudne”) to przede wszystkim zadania otwarte krótkiej odpowiedzi, a najłatwiejsze (stopień trudności: „łatwe”) to przede wszystkim zadania zamknięte na dobieranie.

W arkuszu z poziomu rozszerzonego zadania najtrudniejsze (stopień trudności: „bardzo trudne”) to zadania zamknięte na dobieranie i wyboru wielokrotnego, a najłatwiejsze (stopień trudności: „bardzo łatwe”) to zadanie otwarte krótkiej odpowiedzi do tekstu źródłowego.

6.2. Wnioski

Na podstawie analizy wyników egzaminu, uwag egzaminatorów sprawdzających arkusze oraz dotychczasowych wglądów w prace maturzystów można powiedzieć, że uczniowie szkół ponadgimnazjalnych biorący pod uwagę przystąpienie do egzaminu maturalnego z wiedzy o społeczeństwie w 2011 r. powinni:

- starannie przemyśleć wybór przedmiotu, który wymaga dobrej orientacji w aktualnych wydarzeniach społecznych, politycznych i gospodarczych,
- zwrócić uwagę na interdyscyplinarność wiedzy o społeczeństwie, która powoduje konieczność posiadania i korelowania wiedzy z różnych dziedzin: języka polskiego, historii, historii idei, filozofii polityki, prawa, geografii,
- dokładnie przeanalizować wymagania zapisane w „Informatorze maturalnym od 2005 roku. Wiedza o społeczeństwie”,
- uważnie czytać polecenia, starannie analizować treści zadań otwartych (krótkiej i rozszerzonej odpowiedzi),
- ćwiczyć precyzyjne udzielanie odpowiedzi na zdane pytanie (zadania otwarte krótkiej odpowiedzi), bowiem zdający nie zawsze dostrzegają różnicę między nazwaniem problemu czy zjawiska, wskazaniem tendencji, a ich opisem, omówieniem czy wyjaśnieniem,
- ćwiczyć umiejętność analizowania źródeł i ich przywoływania w zadaniach rozszerzonej odpowiedzi,
- doskonalić wypowiedzanie się w formach przyjętych w życiu publicznym (zadania otwarte rozszerzonej odpowiedzi), a sprawiających trudności zdającym, gdyż wymagają one logicznego rozumowania, jasnego i poprawnego językowo wyrażania swoich myśli, precyzyjnej analizy konkretnych zjawisk występujących w życiu publicznym, żelaznej argumentacji.