

Wstępna informacja o wynikach sprawdzianu przeprowadzonego 2 kwietnia 2009 roku w szóstych klasach szkół podstawowych w województwie kujawsko-pomorskim

Na mocy *Rozporządzenia* Ministra Edukacji Narodowej z dnia 30 kwietnia 2007 roku w sprawie warunków i sposobu oceniania, klasyfikowania i promowania uczniów i słuchaczy oraz przeprowadzania sprawdzianów i egzaminów w szkołach publicznych (DzU z 2007 r. Nr 83, poz. 562 z późniejszymi zmianami) 2 kwietnia 2009 roku Okręgowa Komisja Egzaminacyjna w Gdańsku przeprowadziła sprawdzian w szóstych klasach szkół podstawowych zlokalizowanych w województwie kujawsko-pomorskim.

1. Uczestnicy sprawdzianu

Do sprawdzianu zgłoszono **23 595** uczniów klas szóstych z **676** szkół podstawowych.

Tabela 1. Zestawienie liczby szkół i liczby uczniów w województwie kujawsko-pomorskim z uwzględnieniem lokalizacji szkoły

Lokalizacja szkoły	Szkoly		Uczniowie	
	liczba	procent	liczba	procent
Wieś	450	66,6%	9 570	40,6%
Miasto do 20 tys. mieszkańców	81	12,0%	4 884	20,7%
Miasto od 20 tys. do 100 tys. mieszkańców	40	5,9%	2 669	11,3%
Miasto powyżej 100 tys. mieszkańców	105	15,5%	6 472	27,4%
Razem	676	100,0	23 595	100,0

Z powodu szczególnych przypadków losowych lub zdrowotnych uniemożliwiających przystąpienie do sprawdzianu zarówno w pierwszym jak i w dodatkowym terminie dyrektor OKE w Gdańsku podjął decyzję o zwolnieniu ze sprawdzianu **52** uczniów.

Na podstawie zaświadczeń stwierdzających uzyskanie tytułu laureata konkursu przedmiotowego o zasięgu wojewódzkim lub ponadwojewódzkim z obowiązku przystąpienia do sprawdzianu zostało zwolnionych **102** uczniów. Uczniowie ci uzyskali maksymalny wynik ze sprawdzianu.

Do sprawdzianu w dniu 2 kwietnia 2008 roku nie przystąpiło **143 uczniów**. Uczniowie, którzy z przyczyn losowych lub zdrowotnych nie przystąpili do sprawdzianu albo go przerwali, mają prawo przystąpić do sprawdzianu w terminie dodatkowym – **3 czerwca 2009 roku**.

Frekwencja uczniów na sprawdzianie wyniosła **99,4%**.

Do szkół przekazano zaświadczenia o wynikach sprawdzianu dla **23 400** uczniów.

2. Sprawdzanie zestawów egzaminacyjnych

Na terenie województwa kujawsko-pomorskiego sprawdzanie zestawów egzaminacyjnych odbywało się w **13** zespołach. Prace uczniów sprawdzało **292** egzaminatorów przeszkolonych przez OKE w Gdańsku i wpisanych do ewidencji egzaminatorów. Wszyscy egzaminatorzy w całym kraju punktowali zadania otwarte zgodnie z jednolitymi kryteriami i schematami oceniania.

Po weryfikacji sprawdzania zadań otwartych wyniki sprawdzianu zostały przesłane do szkół, organów prowadzących szkoły, organów sprawujących nadzór pedagogiczny i Centralnej Komisji Egzaminacyjnej.

3. Wyniki sprawdzianu

3.1. Ogólne wyniki zdających

Poniżej przedstawiono wartości podstawowych parametrów statystycznych wyników uzyskanych przez uczniów rozwiązujących odpowiednie zestawy egzaminacyjne.

Tabela 2. Wartości podstawowych parametrów statystycznych wyników zdających w województwie kujawsko-pomorskim z podziałem na typy zestawów egzaminacyjnych

Parametr statystyczny	Typy zestawów egzaminacyjnych ¹⁾			
	S-1-092	S-4-092, S-5-092 S-6-092	S-7-092	S-8-092
Liczebność	22 680	47	60	613
Wynik minimalny	1	2	6	3
Wynik maksymalny	40	39	39	39
Wynik średni ²⁾	22,17	19,72	25,52	25,57
Modalna ³⁾	24	9	25	28
Odchylenie standardowe ⁴⁾	7,62	8,81	8,35	7,39
Łatwość zestawu zadań ⁵⁾	0,55	0,49	0,64	0,64

¹⁾ symbole zestawów egzaminacyjnych

Symbol	Przeznaczenie zestawu egzaminacyjnego
S-1-092	standardowy (dla uczniów bez dysfunkcji oraz z dysleksją rozwojową)
S-4-092	dostosowany dla uczniów słabo widzących (czcionka Arial 16 pkt)
S-5-092	dostosowany dla uczniów słabo widzących (czcionka Arial 24 pkt)
S-6-092	dostosowany dla uczniów niewidomych (druk w piśmie Braille'a)
S-7-092	dostosowany dla uczniów słabo słyszących
S-8-092	dostosowany dla uczniów z upośledzeniem umysłowym w stopniu lekkim

²⁾ wynik średni

– wynik (w pkt.) statystycznego zdającego

³⁾ modalna

– wynik (w pkt.) najczęściej występujący

⁴⁾ odchylenie standardowe

– miara rozrzutu wyników (suma wartości wyniku średniego i wartości odchylenia standardowego oraz różnica wartości wyniku średniego i wartości odchylenia standardowego określają krańce przedziału wyników uzyskanych przez około 70% uczniów)

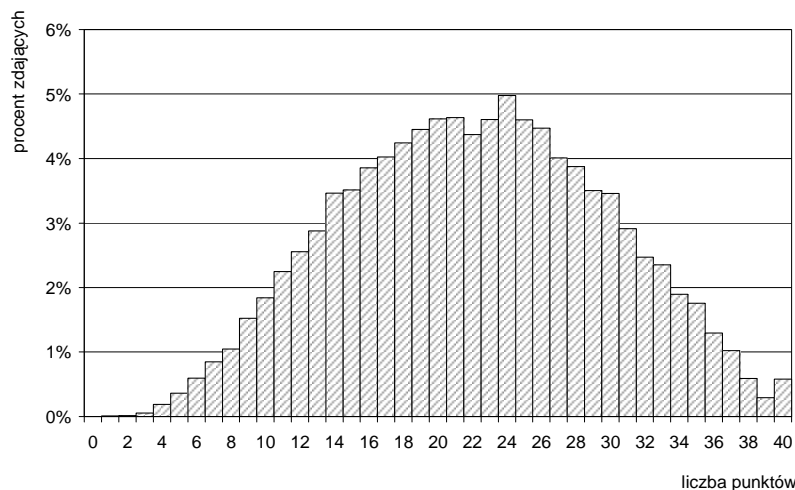
⁵⁾ łatwość zestawu zadań

– iloraz sumy punktów uzyskanych przez zdających i sumy punktów możliwych do uzyskania – do interpretacji trudności zestawu zadań wykorzystuje się tabelę przedstawioną poniżej

Wartości wskaźnika łatwości	Interpretacja zestawu zadań
0,00 – 0,19	bardzo trudny
0,20 – 0,49	trudny
0,50 – 0,69	umiarkowanie trudny
0,70 – 0,89	łatwy
0,90 – 1,00	bardzo łatwy

Zestaw egzaminacyjny dostosowany dla uczniów słabo widzących był dla nich trudny, pozostałe zestawy były umiarkowanie trudne.

Rozkład liczebności wyników sprawdzianu przedstawiono na rysunku 1.



Rysunek 1. Rozkład liczebności wyników zdających w województwie kujawsko-pomorskim – zestaw S-1-092

Rozkład wyników jest symetryczny. Najczęstszy wynik zdających to 24 punkty. Odchylenie standardowe wyników ma wartość 7,62, zatem około 70% uczniów uzyskało wyniki w przedziale od 14 do 30 punktów.

3.2. Wyniki zdających na skali znormalizowanej (staninowej)

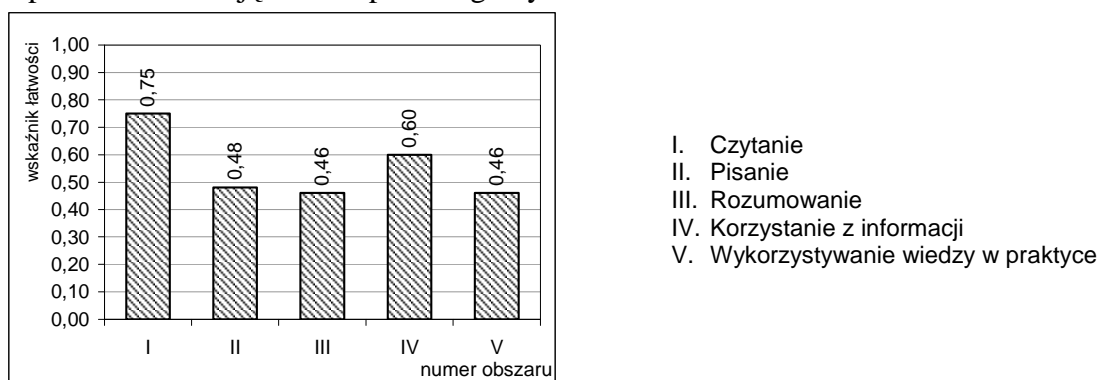
Porównanie wyników uczniów do wyników całej populacji zdających w kraju umożliwia dziewięciostopniowa skala staninowa. Przedziały punktowe wyników sprawdzianu, ustalone w Centralnej Komisji Egzaminacyjnej, odpowiadające kolejnym staninom przedstawiono w tabeli 3.

Tabela 3. Wyniki zdających w kraju na skali staninowej – zestaw S-1-092

	Numer stanina								
	1	2	3	4	5	6	7	8	9
Nazwa stanina	najniższy	bardzo niski	niski	niżej średni	średni	wyżej średni	wysoki	bardzo wysoki	najwyższy
Przedział punktowy	0-9	10-12	13-16	17-20	21-24	25-28	29-32	33-35	36-40
Procent uczniów	4,3	6,0	12,6	16,7	18,8	17,6	13,2	6,5	4,3

3.3. Wyniki zdających w obszarach standardów wymagań egzaminacyjnych

Wyniki uzyskane przez uczniów w obszarach standardów wymagań egzaminacyjnych przedstawiono na rysunku 2. Na podstawie wartości wskaźnika łatwości można określić stopień opanowania umiejętności z poszczególnych obszarów standardów.



Rysunek 2. Wartości wskaźnika łatwości zadań dla zdających w województwie kujawsko-pomorskim w obszarach standardów wymagań – zestaw S-1-092

4. Wyniki szkół

4.1 Średnie wyniki szkół

W tabeli 4. przedstawiono podstawowe parametry statystyczne wyników szkół.

Tabela 4. Wartości parametrów statystycznych średnich wyników szkół w województwie kujawsko-pomorskim – zestaw S-1-092

Parametr statystyczny	Wartość parametru
Liczebność	647
Wynik średni w punktach	21,65
Wynik średni w procentach	54,13
Modalna w punktach	21,00
Odchylenie standardowe w punktach	3,43

W województwie kujawsko-pomorskim do najczęstszych spośród średnich wyników uzyskanych przez zdających w poszczególnych szkołach należy 21,00 punktów. W większości szkół podstawowych w województwie (około 70%) średnie wyniki sprawdzianu zawarte są w przedziale od 18,22 do 25,08 punktu.

4.2. Wyniki szkół na skali znormalizowanej

Do porównania średnich wyników uzyskanych przez uczniów w poszczególnych szkołach, tzn. wyników szkół, wykorzystuje się dziewięciopunktową skalę staninową. W tabeli 5. przedstawiono odpowiadające poszczególnym staninom przedziały punktowe wyników sprawdzianu w 2009 roku dla wszystkich szkół w kraju. Przedziały te ustalono w Centralnej Komisji Egzaminacyjnej. Przed obliczeniem przedziałów skali staninowej średnich wyników szkół przyjęto, że za szkołę będzie się uważać placówkę liczącą co najmniej 5 szóstoklasistów. W związku z tym usunięto z bazy średnich wyników szkół wyniki tych placówek, w których do sprawdzianu przystąpiło mniej niż 5 uczniów (takich placówek było w kraju ok. 300).

Tabela 5. Średnie wyniki szkół w kraju na skali staninowej – zestaw standardowy S-1-082

	Numer stanina								
	1	2	3	4	5	6	7	8	9
Nazwa stanina	najniższy	bardzo niski	niski	niżej średni	średni	wyżej średni	wysoki	bardzo wysoki	najwyższy
Przedział punktowy	7,9-17,0	17,1-18,7	18,8-20,0	20,1-21,3	21,4-22,7	22,8-24,1	24,2-25,6	25,7-27,7	27,8-35,7
Procent szkół	3,9	7,1	11,7	16,8	20	16,9	11,9	7,2	4,4

4. Obserwacja sprawdzianu

Sprawdzian obserwowali delegowani pracownicy OKE w Gdańsku, przedstawiciele organów sprawujących nadzór pedagogiczny, przedstawiciele organów prowadzących szkoły podstawowe oraz pracownicy ośrodków doskonalenia nauczycieli, upoważnieni przez dyrektora OKE w Gdańsku.

Do OKE w Gdańsku przekazano **157** wypełnionych *Arkuszy obserwacji*. Obserwatorzy byli obecni w **148 szkołach** (22% szkół w województwie kujawsko-pomorskim).

W opinii obserwatorów organizacja i przebieg sprawdzianu były zgodne z zapisami w *Procedurach organizowania i przeprowadzania sprawdzianu w szóstej klasie szkoły podstawowej i egzaminu w trzeciej klasie gimnazjum obowiązujących od roku szkolnego 2008/2009*.

5. Wyniki uczniów w powiatach

W tabeli 6. przedstawiono wartości podstawowych parametrów statystycznych wyników uczniów w powiatach województwa kujawsko-pomorskiego z uwzględnieniem obszarów standardów wymagań egzaminacyjnych.

Obszary standardów wymagań egzaminacyjnych:

- I - Czytanie
- II - Pisanie
- III - Rozumowanie
- IV - Korzystanie z informacji
- V - Wykorzystywanie wiedzy w praktyce.

Tabela 6. Wartości podstawowych parametrów statystycznych wyników uczniów w powiatach województwa kujawsko-pomorskiego – zestaw S-1-092

	Parametr statystyczny					Parametr statystyczny	Obszary standardów wymagań				
	liczba uczniów	wynik			łatwość zestawu		I (0-10)	II (0-10)	III (0-8)	IV (0-4)	V (0-8)
		minimalny	maksymalny	średni							
powiat aleksandrowski	634	3	40	21,93	0,55	wynik średni	7,56	4,83	3,59	2,40	3,55
						łatwość	0,76	0,48	0,45	0,60	0,44
powiat brodnicki	970	4	40	21,19	0,53	wynik średni	7,36	4,42	3,58	2,26	3,57
						łatwość	0,74	0,44	0,45	0,57	0,45
powiat bydgoski	1269	3	40	22,05	0,55	wynik średni	7,51	4,72	3,69	2,41	3,73
						łatwość	0,75	0,47	0,46	0,60	0,47
powiat chełmiński	598	4	39	20,24	0,51	wynik średni	7,20	4,02	3,42	2,27	3,33
						łatwość	0,72	0,40	0,43	0,57	0,42
powiat golubsko-dobrzyński	590	5	40	20,93	0,52	wynik średni	7,36	4,24	3,56	2,28	3,48
						łatwość	0,74	0,42	0,44	0,57	0,44
powiat grudziądzki	489	3	40	20,11	0,50	wynik średni	7,09	4,04	3,35	2,27	3,36
						łatwość	0,71	0,40	0,42	0,57	0,42
powiat inowrocławski	1810	2	40	22,90	0,57	wynik średni	7,63	4,83	3,97	2,52	3,95
						łatwość	0,76	0,48	0,50	0,63	0,49
powiat lipnowski	956	3	40	20,52	0,51	wynik średni	7,05	4,66	3,27	2,18	3,36
						łatwość	0,70	0,47	0,41	0,54	0,42
m.n.p.p Bydgoszcz	3158	1	40	23,99	0,60	wynik średni	7,95	5,30	4,06	2,61	4,08
						łatwość	0,80	0,53	0,51	0,65	0,51
m.n.p.p Grudziądz	976	4	40	22,10	0,55	wynik średni	7,39	5,12	3,71	2,24	3,64
						łatwość	0,74	0,51	0,46	0,56	0,46
m.n.p.p Toruń	1820	4	40	23,74	0,59	wynik średni	7,79	5,30	4,07	2,58	4,01
						łatwość	0,78	0,53	0,51	0,64	0,50
m.n.p.p Włocławek	1124	3	40	23,34	0,58	wynik średni	7,73	5,43	3,80	2,54	3,84
						łatwość	0,77	0,54	0,48	0,64	0,48
powiat mogileński	553	5	40	22,32	0,56	wynik średni	7,51	4,75	3,79	2,46	3,83
						łatwość	0,75	0,47	0,47	0,61	0,48
powiat nakielski	1038	4	40	20,24	0,51	wynik średni	7,18	3,75	3,54	2,28	3,48
						łatwość	0,72	0,37	0,44	0,57	0,44
powiat radziejowski	513	6	40	21,72	0,54	wynik średni	7,60	4,48	3,68	2,23	3,72
						łatwość	0,76	0,45	0,46	0,56	0,46
powiat rypiński	530	4	40	21,67	0,54	wynik średni	7,55	4,40	3,62	2,40	3,69
						łatwość	0,76	0,44	0,45	0,60	0,46
powiat sępoleński	491	4	40	20,66	0,52	wynik średni	7,43	4,21	3,30	2,25	3,47
						łatwość	0,74	0,42	0,41	0,56	0,43
powiat świecki	1220	3	40	20,91	0,52	wynik średni	7,25	4,44	3,40	2,29	3,53
						łatwość	0,73	0,44	0,43	0,57	0,44
powiat toruński	1092	5	40	22,78	0,57	wynik średni	7,47	5,45	3,74	2,42	3,71
						łatwość	0,75	0,54	0,47	0,60	0,46
powiat tucholski	604	3	40	22,23	0,56	wynik średni	7,32	5,42	3,62	2,30	3,58
						łatwość	0,73	0,54	0,45	0,57	0,45

powiat wąbrzeski	443	1	40	20,73	0,52	wynik średni	7,17	4,53	3,47	2,16	3,40
						łatwość	0,72	0,45	0,43	0,54	0,42
powiat włocławski	991	3	40	21,67	0,54	wynik średni	7,36	5,25	3,38	2,30	3,38
						łatwość	0,74	0,52	0,42	0,57	0,42
powiat żniński	811	4	40	21,78	0,54	wynik średni	7,36	4,82	3,62	2,35	3,63
						łatwość	0,74	0,48	0,45	0,59	0,45