

## Osiągnięcia uczniów kończących gimnazjum w roku 2011 w części języka obcego nowożytnego – język angielski w województwie kujawsko-pomorskim

Zewnętrzny egzamin gimnazjalny z języka angielskiego, powszechny i obowiązkowy, przeprowadzony po raz trzeci w 2011 roku, miał na celu sprawdzenie stopnia opanowania przez gimnazjalistów wiadomości i umiejętności określonych w standardach zgodnie z podstawą programową. Wszyscy gimnazjaliści wykonywali te same zadania, dlatego ich wyniki są porównywalne w całym kraju. Wyniki mają charakter informacyjny dla ucznia i jego opiekunów, oraz dla nauczycieli. Wyniki egzaminu z języków obcych nowożytnych nie są wykorzystywane podczas rekrutacji do szkół ponadgimnazjalnych, ale mogą zostać wykorzystane do podziału uczniów na grupy lekcyjne we wrześniu 2011 w szkołach ponadgimnazjalnych.

Osiągnięcia i problemy uczniów są badane przez zadania egzaminacyjne. Na podstawie tych wyników można określić, jakie umiejętności posiada określony uczeń, czy też grupa uczniów. Do egzaminu z języka angielskiego w 2011 roku w województwie kujawsko-pomorskim przystąpiło 19099 osób rozwiązujących arkusz standardowy. Wynik średni wyniósł 53,3% czyli 26,67 punktu na 50 punktów możliwych do uzyskania, jest to wynik porównywalny z wynikiem ogólnopolski, który wyniósł 28,28 pkt.

Analizując opanowane przez uczniów trzeciej klasy gimnazjum wiadomości i umiejętności na podstawie wykonania przez nich zadań egzaminacyjnych, warto zauważyć, że zadania obejmowały tylko trzy podstawowe sprawności: rozumienie tekstu czytanego, reagowanie językowe i rozumienie tekstu słuchanego. Wszystkie umiejętności były sprawdzane tylko zadaniami zamkniętymi.

Poziom wykonania poszczególnych zadań przez uczniów z województwa kujawsko-pomorskiego jest przedstawiony w tabeli 1. Poziom wykonania zadań cząstkowych wahał się od 0,21 (zadanie 12.4.) do 0,86 (zadanie 5.21.), a zadań w całości od 0,34 (zadanie 12) do 0,69 (zadanie 5).

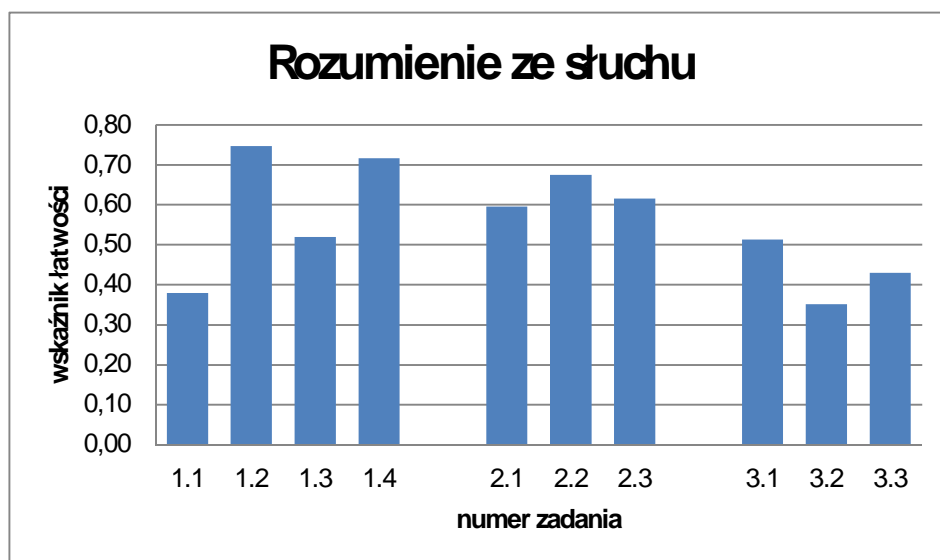
**Tabela 1. Interpretacja poziomu wykonania zadań przez uczniów z województwa kujawsko-pomorskiego**

0-0,19	0,20-0,49	0,50-0,69	0,70-0,89	0,90-1,00
–	1.1., 3.2., 3.3., 4.1., 4.2., 7.1., 7.4., 8.2., 9.3., 9.4., 10.4., 11.3., 12.1., 12.2., 12.3., 12.4., 13.1, 13.2., 13.4.	1.3., 2.1., 2.2., 2.3., 3.1., 4.3., 4.4., 5.2., 5.3., 6.1., 6.2., 6.3., 6.4., 7.2., 7.3., 8.1., 8.3., 9.2., 10.1., 10.2., 10.3., 11.1., 11.2., 13.3., 13.5	1.2., 1.4., 5.1., 5.4., 8.4., 9.1.,	–
<b>Interpretacja zadania</b>				
<b>bardzo trudne</b>	<b>trudne</b>	<b>umiarkowanie trudne</b>	<b>łatwe</b>	<b>bardzo łatwe</b>
<b>Liczba zadań</b>				
–	19	25	6	–
<b>Suma punktów za zadania i ich udział procentowy w punktacji ogółem</b>				
–	19	25	6	–
–	38%	50%	12%	–

W zestawie egzaminacyjnym z języka angielskiego nie było zadań bardzo trudnych i bardzo łatwych dla zdających z województwa kujawsko-pomorskiego. Największą grupę zadań (50% wszystkich zadań w zestawie) stanowiły zadania umiarkowanie trudne. Wśród nich znajdują się zadania ze wszystkich obszarów egzaminacyjnych

### Odbiór tekstu słuchanego

#### Wykres 1



Wykres 1. przedstawia rozkład wyników uzyskanych przez zdających w arkuszu standardowym z rozumienia tekstu słuchanego. Wykres wskazuje, że większość zdających poradziła sobie z trzema zadaniami na rozumienie tekstu słuchanego.

Tę sprawność badano trzema zadaniami, zgodnie ze standardami przedstawionymi w *Informatorze gimnazjalnym*. W zadaniu 1 uczeń miał wysłuchać czterech nagrań i następnie wybrać kontekst sytuacyjny rozmowy przedstawiony w materiale ikonograficznym (standard 1.2.) zadanie 1.2. Określić główną myśl tekstu standard 1.1. zadanie 1.1., oraz stwierdzić, czy tekst zawiera określone informacje lub wyselekcjonować informacje standard 1.3. zadania 1.3 i 1.4. Zadanie 1 w tej części egzaminu było umiarkowanie trudne, gdyż wskaźnik łatwości całego zadania wyniósł 0,59. Zadanie cząstkowe 1.1. w którym zdający miał zrozumieć, główną myśl tekstu, czyli stwierdzić o czym mówi dziewczyna było zadaniem cząstkowym najtrudniejszym ze wskaźnikiem łatwości 0,38.

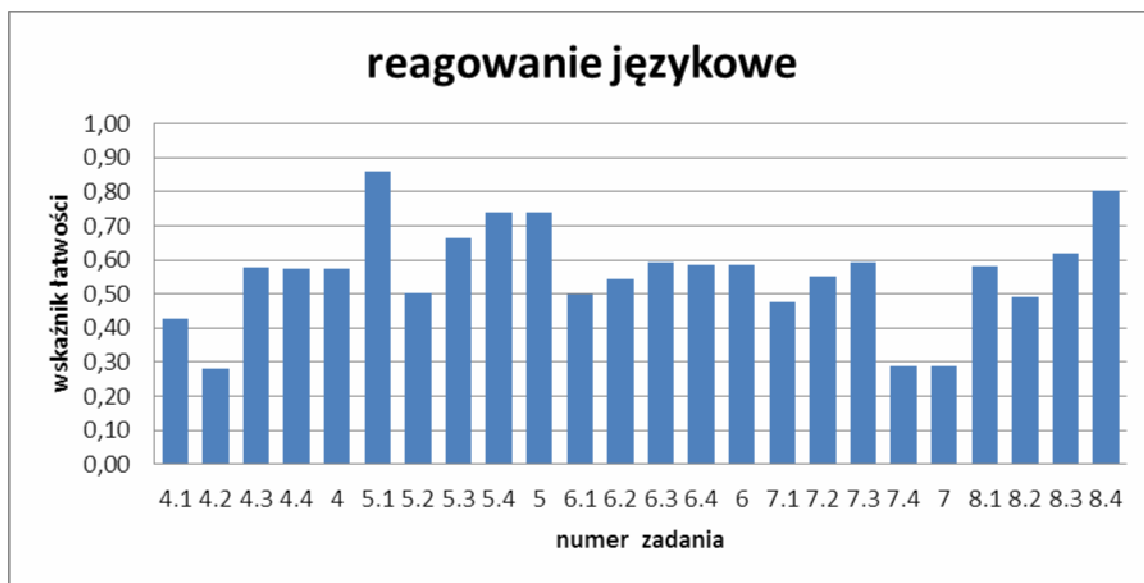
Zadanie 2 było najłatwiejszym z trzech zadań sprawdzających umiejętność rozumienia ze słuchu. Uczeń miał wysłuchać rozmowę nauczycieli następnie stwierdzić, czy wysłuchany tekst zawiera określone informacje (standard 1.3.). Było to zadanie typu prawda/fałsz. Łatwość całego zadania wyniosła 0,63 co oznacza, że było to zadanie umiarkowanie trudne dla tej grupy zdających.

W zadaniu 3 uczeń miał wysłuchać trzy wypowiedzi na temat Internetu. Na podstawie informacji zawartych w nagraniu miał dopasować odpowiadające jej zdanie, czyli zdający miał wyszukać lub wyselekcjonować informacje (standard 1.3.). Było to najtrudniejsze zadanie w tej części arkusza ze wskaźnikiem łatwości 0,43. Najtrudniejszym zadaniem było zadanie cząstkowe 3.2. ze wskaźnikiem łatwości 0,35.

Rozumienie tekstu słuchanego było dla gimnazjalistów piszących egzamin w 2011 roku umiejętnością umiarkowanie trudną. Łatwość trzech zadań wyniosła 0,55.

## Reagowanie językowe

### Wykres 2



Wykres 2. przedstawia rozkład wyników uzyskanych przez zdających w arkuszu standardowym z reagowania językowego. Na wykresie widzimy wypiętrzenia, które wskazują na duże zróżnicowanie umiejętności zdających.

Tę sprawność sprawdzano pięcioma zadaniami 4 – 8., poziom wykonania zadań w tej części wyniósł 0,56. W zadaniu 4 zdający mieli wybrać właściwą reakcję do wysłuchanych wcześniej czterech krótkich typowych wypowiedzi. Najtrudniejszym zadaniem cząstkowym było zadanie 4.2. w której uczeń miał wybrać właściwą reakcję do wypowiedzi *Are you ready to order?* Tylko 28% zdających wybrało właściwą odpowiedź *Yes, I'll have chicken with rice.* Najłatwiejszym zadaniem cząstkowym było zadanie 4.4. (łatwość 0,58), w którym zdający wybierali właściwą reakcję do zdania. *Hi Pam. Are you busy at the moment?* Zadanie to sprawdzało, czy uczeń właściwie reaguje językowo w określonych kontekstach sytuacyjnych (standard 3.1.).

W zadaniu 5 zdający mieli przyporządkować odpowiedź do podanych pytań. Jedna odpowiedź została podana dodatkowo. Pytania w zadaniu były dobrze znane uczniom i dotyczyły życia codziennego. Najtrudniejszym zadaniem cząstkowym okazało się pytanie 5.2. *What's your brother like?* na które prawidłowo odpowiedziało tylko 50% zdających. Podobnie jak zadanie 4. to zadanie sprawdzało czy uczeń właściwie reaguje językowo w określonych kontekstach sytuacyjnych (standard 3.1.)

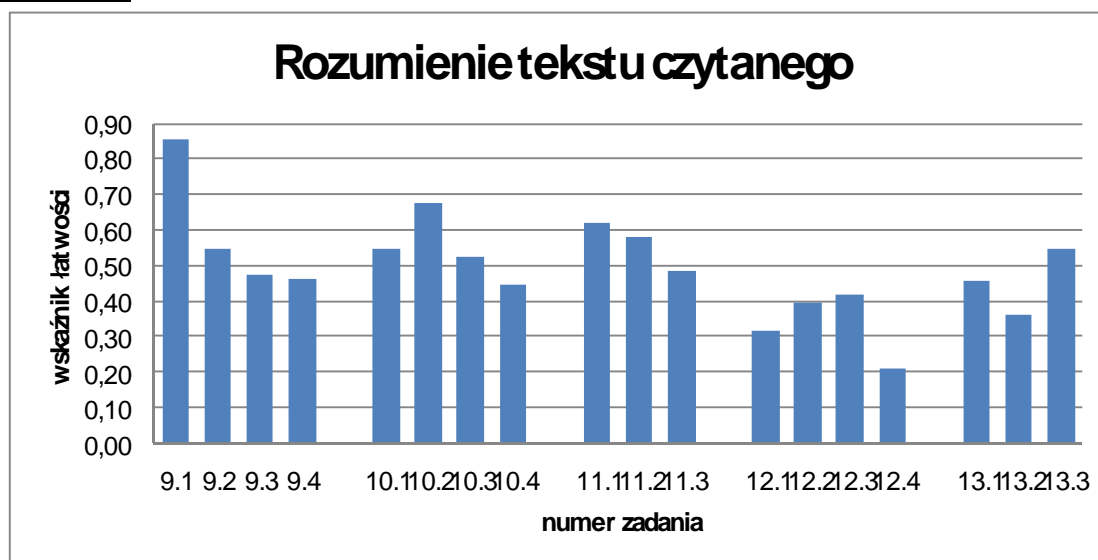
Zadanie 6 sprawdzało, czy uczeń przetwarza treści tekstu przeczytanego w języku polskim i wyraża je w języku obcym (standard 3.3.). Dla uczniów w województwie kujawsko-pomorskim najtrudniejsze okazało się zadanie 6.1 w którym zdający miał odpowiedzieć na podziękowanie znajomym za pomoc. Zwrot *You're welcome* nie był znany 50% zdających.

W zadaniu 7 uczniowie rozpoznawali i mieli poprawnie stosować struktury leksykalno gramatyczne niezbędne do skutecznej komunikacji (standard 3.2.). Tylko 48% zdających w województwie kujawsko-pomorskim poprawnie rozwiązała tę wiązkę zadań. Najtrudniejszym zadaniem było zadanie 7.4. w którym zdający mieli wstawić do tekstu słowo *do* ponieważ tworzy frazę ze słowem występującym w tekście *sightseeing*. Wskaźnik łatwości tego zadania cząstkowego wyniósł 0,29.

W zadaniu 8 sprawdzającym, jak uczeń przetwarza treści przedstawione w materiale ikonograficznym i wyraża je w języku angielskim, najtrudniejsze było zadanie cząstkowe 8.2. (łatwość zadania 0,49) w którym należało wybrać z trzech możliwości, właściwy zaimek opisujący przedstawioną na zdjęciu sytuację. Uczniowie wybierali *they*, który w danej sytuacji był błędny, ponieważ należało wstawić zaimek *ich*, czyli *their*.

### Rozumienie tekstu czytanego

#### Wykres 3



Wykres 3. przedstawia rozkład wyników uzyskanych przez zdających z rozumienia tekstu czytanego. W tej części egzaminu najtrudniejszym było zadanie 12.

Pięć zadań sprawdzało umiejętność czytania ze zrozumieniem w języku angielskim. Wartość wskaźnika łatwości w zakresie rozumienia tekstu czytanego wynosi 0,49 dla tej grupy zdających.

W zadaniu 9 zdający mieli określić kontekst sytuacyjny, określić intencje nadawcy tekstu i stwierdzić, czy tekst zawiera określone informacje (standard 2.3., 2.4., 2.5.). Sprawdzano tę umiejętność zadaniem wielokrotnego wyboru. Łatwość całego zadania wyniosła 0,58.

Zadanie 10 sprawdzało umiejętności zdających standardem 2.2., czyli uczeń określał główną myśl poszczególnych części tekstu. Było to zadanie na dobieranie. Najtrudniejszym zadaniem było zadanie cząstkowe 10.4., które prawidłowo rozwiązało tylko 45% uczniów.

W zadaniu 11 uczniowie mieli rozpoznać związki między poszczególnymi częściami tekstu. (standard 2.6.). Zadaniem zdających był wpisane w luki zdań, które usunięto z tekstu. Zdania należało wpisać tak, aby tekst był spójny logicznie i gramatycznie. Całe zadanie, jak i poszczególne jego części były dla zdających umiarkowanie trudne. Wskaźnik łatwości zadania wyniósł 0,56.

Najtrudniejszym (w całym arkuszu) dla uczniów było zadanie 12, w którym zdający stwierdzali, czy tekst zawiera określone informacje, wyszukiwali je lub selekcjonowali je. Było to zadanie na dobieranie tylko 34% uczniów rozwiązało to zadanie poprawnie. Zdający musieli przeczytać informacje o czterech osobach oraz pięć ofert pracy w restauracjach, a następnie dobierali ofertę pracy dla każdej z osób. Najtrudniejsze dla zdających było zadanie cząstkowe 12.4 ze wskaźnikiem łatwości 0,21.

Zadanie 13 sprawdzało, czy zdający potrafią stwierdzić czy tekst zawiera określone informacje (standard 2.3.) i określić kontekst sytuacyjny 2.5. Jest to zadanie wielokrotnego

wyboru, w którym zdający na podstawie tekstu o *The Best Band on the Planet* wybierali właściwą odpowiedź A, B lub C. Najtrudniejszym zadaniem cząstkowym było zadanie 13.2. Łatwość zdania wyniosła 0,36.

W tabeli 2. przedstawiono podstawowe parametry statystyczne wykonania zadań.

Wskaźnik	I obszar standardów Rozumienie ze słuchu Zadania 1 -3	II obszar standardów Reagowanie językowe Zadania 4 – 8	III obszar standardów Rozumienie tekstu czytanego Zadania 9 – 13
Liczebność	19099	19099	19099
Wynik minimalny	0,00	0,00	0,00
Wynik maksymalny	10	20	20
Wynik średni	5,54	11,25	9,88
Modalna	4,00	6,00	6,00
Odchylenie standardowe	2,60	5,05	5,45
Łatwość	0,55	0,56	0,49

Statystyczny zdający uzyskał wynik 26,67 punktu, co stanowi 53,3% liczby punktów możliwych do uzyskania za rozwiązanie tego arkusza. Wartość wskaźnika łatwości 0,53 kwalifikuje zestaw zadań w arkuszu jako umiarkowanie trudny. Wskaźnik najczęściej występujący (modalna) wyniósł w I obszarze 4,00, czyli znajduje się w przedziale wyników niższych. W II i III obszarze modalna wyniosła 6,00, czyli była również w niższym przedziale wartości. Rozstęp wyników jest duży wynosi maksymalną ilość punktów w każdym obszarze. Wskazuje to na duże rozproszenie wyników w tej grupie zdających i na różny stopień opanowania badanych umiejętności przez zdających.

Rozwiązanie przez zdających z województwa kujawsko-pomorskiego 53,3% zadań w całości świadczy o zadowalającym poziomie umiejętności uczniów. W zakresie wymagań z języka angielskiego zdający opanowali na dość niskim poziomie umiejętności określone w trzech obszarach standardów egzaminacyjnych, a w szczególności:

- w obszarze *odbioru tekstu słuchanego*, umiejętności:
  - określania głównej myśli tekstu,
  - stwierdzania, czy tekst zawiera określone informacje oraz selekcjonowania informacji;
- w obszarze *reagowanie językowe*, umiejętności:
  - właściwego reagowania językowego w określonych kontekstach sytuacyjnych, a w szczególności w celu uzyskania, udzielenia, przekazania lub odmowy udzielenia informacji, rozpoczęcia, podtrzymania i zakończenia rozmowy,
  - rozpoznawania i poprawnego stosowania struktur leksykalno-gramatycznych niezbędnych do skutecznej komunikacji,
  - przetwarzania treści tekstu przeczytanego w języku polskim i wyrażania ich w języku obcym;
- w obszarze *odbiór tekstu czytanego*, umiejętności:
  - stwierdzania, czy tekst zawiera określone informacje oraz wyszukiwania i selekcjonowania informacji,
  - określania głównej myśli poszczególnych części tekstu,
  - rozpoznawania związków między poszczególnymi częściami tekstu.

Opracowanie: Danuta Gumowska – koordynator języka angielskiego