

Osiągnięcia uczniów na egzaminie gimnazjalnym w 2012 roku w województwie kujawsko-pomorskim – język niemiecki poziom rozszerzony

Zewnętrzny egzamin gimnazjalny z języka niemieckiego stanowił trzecią część egzaminu zdawanego przez młodzież w trzeciej klasie gimnazjum. Jest to egzamin powszechny i obowiązkowy, który od roku 2012 przeprowadzony jest na poziomie podstawowym i rozszerzonym. Do poziomu rozszerzonego przystąpili uczniowie, którzy wybrali na egzaminie ten język, a jego naukę kontynuowali po szkole podstawowej, tzn. uczyli się go w gimnazjum na bazie podstawy programowej III.1.

Do egzaminu mogli przystąpić również uczniowie, którzy nie kontynuowali nauki po szkole podstawowej i uczyli się języka niemieckiego na bazie podstawy programowej III.0., ale we wrześniu ubiegłego roku (danego roku szkolnego) zadeklarowali wraz z opiekunem prawnym chęć przystąpienia do egzaminu na poziomie rozszerzonym. Egzamin miał na celu sprawdzenie stopnia opanowania przez gimnazjalistów wiadomości i umiejętności określonych w standardach egzaminacyjnych zgodnie z nową podstawą programową. Wszyscy gimnazjaliści wykonywali te same zadania, dlatego ich wyniki są porównywalne w skali całego kraju. Wyniki mają charakter informacyjny dla ucznia, jego opiekunów oraz nauczycieli. Wyniki egzaminu z języków obcych nowożytnych na poziomie rozszerzonym będą wykorzystywane podczas rekrutacji do szkół ponadgimnazjalnych od roku 2018.

Na podstawie wyników za poszczególne zadania i obszary zadań, można określić, jakie umiejętności posiada określony uczeń czy też grupa uczniów lub w jakim stopniu je opanowali.

Do egzaminu z języka niemieckiego w 2012 roku w województwie kujawsko-pomorskim przystąpiło 2 090 osób rozwiązujących arkusz standardowy na poziomie rozszerzonym. Wynik średni wyniósł 30,41%, czyli 12,16 punktów na 40 punktów możliwych do uzyskania. Wynik średni w skali kraju wyniósł 33%.

Arkusz gimnazjalny na poziomie rozszerzonym składał się z 8 zadań, za które można było otrzymać łącznie 40 punktów. Zadania umieszczone w arkuszu sprawdzały 4 obszary umiejętności:

- zadania 1, 2 – rozumienie ze słuchu
- zadania 3, 4, 5 – rozumienie tekstów pisanych
- zadania 6, 7 – znajomość środków językowych
- zadanie 8 – tworzenie wypowiedzi pisemnej.

W Tabeli 1 przedstawiono podstawowe parametry statystyczne za rozwiązanie zadań z arkusza rozszerzonego w województwie kujawsko-pomorskim.

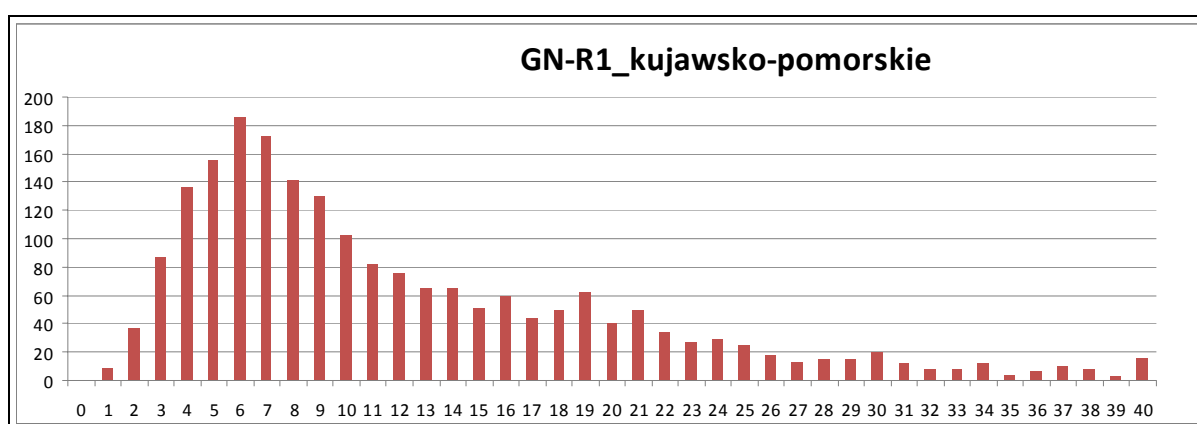
Tabela 1. Podstawowe parametry statystyczne wykonania zadań arkusza

wskaźniki	wartości	
	pkt	%
Liczba zdających	2 090	
Średnia	12,16	30,41%
Minimum	1,00	2,50%
Maksimum	40,00	100,00%
Modalna	6,00	15,00%
Mediana	9,00	22,50%
Odchylenie	8,27	20,68%

Statystyczny zdający uzyskał wynik 12,16 punktu, co stanowi 30,41% liczby punktów możliwych do uzyskania za rozwiązanie arkusza rozszerzonego. Wartość wskaźnika łatwości 0,30 kwalifikuje zestaw zadań w arkuszu rozszerzonym jako trudny. Najczęściej występująca liczba punktów (modalna) wyniosła 6. Jest ona dwukrotnie niższa od wyniku średniego oraz o połowę niższa od wyniku środkowego (mediany). Wartość miary rozrzutu (odchylenia standardowego) wynosi 8,27, co oznacza, że prawie 70% zdających uzyskało wyniki w przedziale od 4 do 20 punktów. Rozstęp wyników jest duży i wynosi 39 punktów. Wskazuje to na znaczne rozproszenie wyników w tej grupie zdających i na różny stopień opanowania przez zdających badanych umiejętności, niestety w przeważającej większości bardzo słaby.

Rozkład wyników zadań z arkusza na poziomie rozszerzonym dla województwa kujawsko-pomorskiego przedstawia poniższy wykres.

Wykres 1. Rozkład wyników uzyskanych przez zdających za zadania arkusza standardowego



Wykres wskazuje wyraźne wypiętrzenie na poziomie 6 punktów, czyli przesunięcie w stronę wyników niższych. Zadania umieszczone w arkuszu były dla zdających trudne.

Umiejętności na poziomie rozszerzonym były sprawdzane zadaniami zamkniętymi i zadaniami otwartymi.

Poziom wykonania poszczególnych zadań przez uczniów z województwa kujawsko-pomorskiego jest przedstawiony w tabeli 2. Łatwość zadań cząstkowych wahała się od 0,06 (zadanie 6.1. i 6.3. – zadania bardzo trudne) do 0,75 (zadanie 3.1. – zadanie łatwe), a zadań w całości od 0,15 (zadanie 6) do 0,60 (zadanie 3).

Tabela 2. Interpretacja poziomu wykonania zadań przez uczniów z województwa kujawsko-pomorskiego

0-0,19	0,20-0,49	0,50-0,69	0,70-0,89	0,90-1,00
2.2, 2.3, 4.2, 4.4, 6.1, 6.3, 6.5, 7.1, 7.2, 7.4.	1.2, 1.3, 1.4, 1.5, 1.6, 2.1, 2.4, 3.2, 4.1, 4.3, 5.3, 6.2, 6.4, 7.3, 7.5, 8_p, 8_s, 8_z, 8_t.	1.1, 3.3, 5.1, 5.2.	3.1.	-
Interpretacja zadania				
bardzo trudne	trudne	umiarkowanie trudne	łatwe	bardzo łatwe
Liczba zadań				
10	19	4	1	–
Suma punktów za zadania i ich udział procentowy w punktacji ogółem				
10	25	4	1	–
25%	62,5%	10%	2,5%	–

Rozumienie tekstu słuchanego

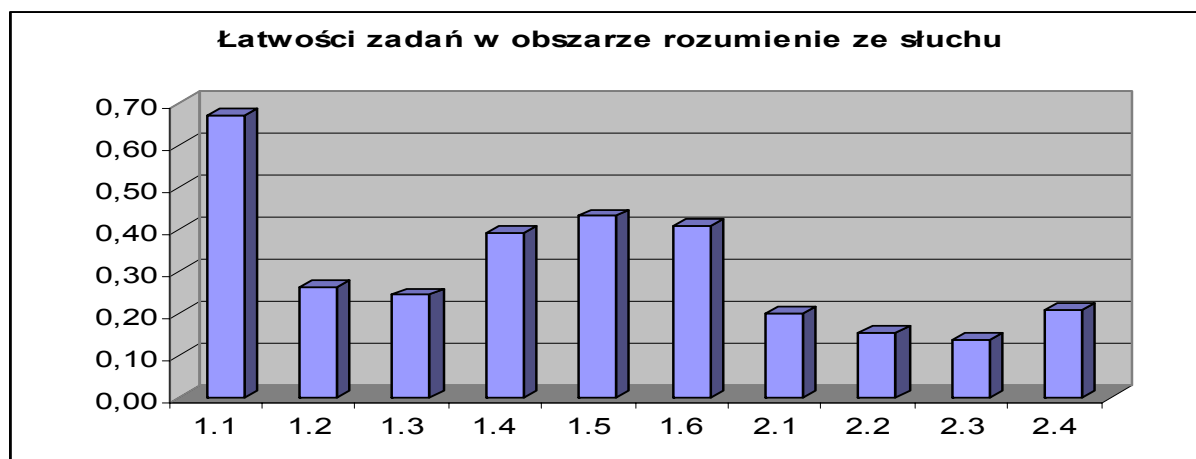
Tę sprawność badano dwoma zadaniami, zgodnie ze standardami przedstawionymi w *Informatorze gimnazjalnym*. W zadaniu 1. uczeń wysłuchał dwóch tekstów (monologu i dialogu) na temat zdrowia i pracy, a następnie miał znaleźć w tekście określone informacje (standard 2.3), określić kontekst wypowiedzi (standard 2.5) i określić główną myśl przedstawionego tekstu (standard 2.2). Zadanie 1. jest zadaniem wyboru wielokrotnego, polegające na wyborze spośród trzech podanych odpowiedzi na pytanie, jednej, zgodnej z treścią tekstu. Zadanie 1. okazało się dla zdających zadaniem trudnym ze wskaźnikiem łatwości 0,40. Jedynie zadanie cząstkowe 1.1. było zadaniem umiarkowanie trudnym.

Zadanie 2. było zadaniem na dobieranie. Uczeń wysłuchał czterech wypowiedzi na temat przyszłych zawodów i na podstawie informacji zawartych w nagraniu, miał wskazać, w której wypowiedzi znajdują się określone informacje (standard 2.3.). Wskaźnik łatwości tego zadania wyniósł 0,18, co oznacza, że było to zadanie bardzo trudne.

Rozumienie tekstu słuchanego było dla gimnazjalistów piszących egzamin w województwie kujawsko-pomorskim w 2012 roku na poziomie rozszerzonym umiejętnością trudną. Łatwość dwóch zadań wyniosła 0,31.

Na wykresie 2. przedstawiono wartości wskaźnika łatwości poszczególnych zadań uzyskanych przez zdających w arkuszu standardowym z umiejętności rozumienia tekstu słuchanego.

Wykres 2 Wartości wskaźnika łatwości poszczególnych zadań badających umiejętność rozumienia ze słuchu



Najłatwiejsze w badanej umiejętności okazało się zadanie 1.1., zaś najtrudniejsze 2.3.

Rozumienie tekstów pisanych

Kolejną umiejętność sprawdzały 3 zadania (zadanie 3., 4. i 5.). Poziom wykonania zadań w tej części wyniósł 0,43. To oznacza, że rozumienie tekstów pisanych było dla zdających umiejętnością trudną, a jednocześnie najłatwiejszą spośród wszystkich czterech sprawdzanych zadaniami w arkuszu na poziomie rozszerzonym.

W zadaniu 3. uczeń miał dobrać odpowiedni nagłówek do każdego akapitu tekstu rozpatrującego „za i przeciw” oglądania telewizji. Uczeń miał określić główną myśl poszczególnych części tekstu (standard 3.2.). Zadanie to okazało się zadaniem najłatwiejszym dla zdających spośród wszystkich zadań w arkuszu. Wskaźnik łatwości wyniósł 0,60, co klasyfikuje to zadanie jako umiarkowanie trudne. Zadanie cząstkowe 3.1. było zadaniem najłatwiejszym w całym arkuszu, a jego wskaźnik łatwości 0,75 klasyfikował je do zadań łatwych.

Zadanie 3. (0–3)

Przeczytaj tekst. Do każdego akapitu (3.1.–3.3.) dopasuj właściwy nagłówek (A–D).

Wpisz odpowiednią literę obok numeru każdego akapitu.

Uwaga! Jeden nagłówek został podany dodatkowo i nie pasuje do żadnego akapitu.

- A. Fernsehen macht klug
- B. Nur negative Nachrichten im Fernsehen
- C. Familienkonflikte wegen des Fernsehens
- D. Gesundheitsprobleme durch Fernsehen

FERNSEHEN: PRO UND CONTRA

3.1. _____

„Mach sofort den Fernseher aus!“ Kennst Du das auch? Du möchtest Dir eine Show im Fernsehen anschauen und darfst nicht, weil Deine Eltern dagegen sind? Sie verstehen Dich meistens nicht. Denn, wie kannst Du auf Fernsehen verzichten? Zwischen Eltern und Kindern gibt es oft lange Diskussionen darüber, was das Fernsehen eigentlich bringt.

3.2. _____

Im Fernsehen findet jeder eine Menge Informationen für sich. Das betrifft nicht nur die Nachrichten. Manche Sendungen sind sehr interessant und man kann viel Neues lernen. Vor allem, wenn man sich Dokumentarfilme oder wissenschaftliche Reportagen anschaut, erweitert man sein Wissen über die Welt.

3.3. _____

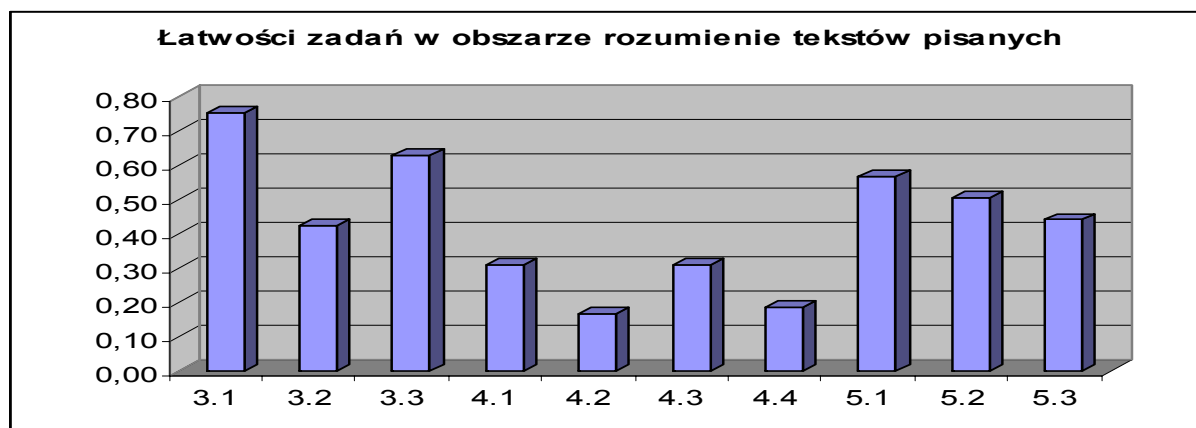
Aber wer zu viel fernsieht, ist am nächsten Tag unkonzentriert. Die Augen und der Kopf tun weh, besonders, wenn man lange in einem dunklen Zimmer ohne Licht fernsieht. Viele Jugendliche sehen sich gern Horrorfilme an. Das kann zu Schlafproblemen führen. Man bekommt Angst und wird nervös.

Najtrudniejsze w tym obszarze okazało się zadanie 4. (wskaźnik łatwości - 0,24). Zadaniem zdającego było uzupełnienie tekstu o brakujące zdania, które zostały umieszczone pod tekstem. Zadanie to sprawdzało umiejętność szczegółową polegającą na rozpoznaniu związków między poszczególnymi częściami tekstu (standard 3.6.).

W zadaniu 5. zdający mieli dobrać do trzech przedstawionych osób psa, który by im, zgodnie z opisem, najbardziej odpowiadał. Zadanie to sprawdzało umiejętność szczegółową znajdowania w tekście określonych informacji (standard 3.3.). Dwa zadania cząstkowe okazały się umiarkowanie trudne, podobnie jak łatwość ogólna zadania, która wyniosła 0,50.

Na wykresie 3. przedstawiono wartości wskaźnika łatwości w poszczególnych zdaniach sprawdzających, jak uczniowie opanowali rozumienie tekstów pisanych.

Wykres 3. Wartości wskaźnika łatwości poszczególnych zadań badających umiejętność rozumienia tekstów pisanych



Najłatwiejsze w badanej umiejętności okazało się zadanie 3.1., zaś najtrudniejsze 4.2.

Znajomość środków językowych

Za pomocą dwóch zadań sprawdzano, jak uczniowie opanowali posługiwanie się podstawowym zasobem środków językowych (leksykalnych, gramatycznych i ortograficznych). Sprawność tę sprawdzano dwoma zadaniami otwartymi.

Poziom wykonania zadań w tej części wyniósł 0,16, co oznacza, że zdania tej części egzaminu były dla zdających bardzo trudne. Zarówno zadanie 6. (wskaźnik łatwości 0,15), jak i cały obszar, okazały się dla zdających najtrudniejsze w całym arkuszu.

W zadaniu 6. uczniowie otrzymali sześć słów w ich podstawowej formie. Zadanie zdających polegało na uzupełnieniu tekstu zawierającego pięć luk, odpowiednio dobierając słowa spośród podanych w ramce i zmieniając ich formę tak, aby powstał logiczny i gramatycznie poprawny tekst. Najtrudniejsze w tym zadaniu, a jednocześnie w całym arkuszu okazały się luki 6.1, 6.3, (wskaźnik łatwości 0,06) i luka 6.5 (wskaźnik łatwości 0,08). Problemy z poprawnym rozwiązaniem tego zadania mogą wynikać z niewielkiej wagi

młodzieży do poprawności swoich wypowiedzi, a także z ograniczonego zasobu słownictwa czynnego.

Zadanie 6. (0–5)

Przeczytaj tekst. Uzupełnij go, wpisując w każdą lukę (6.1.–6.5.) jeden wyraz z ramki w odpowiedniej formie, tak aby powstał spójny i logiczny tekst. Wymagana jest pełna poprawność gramatyczna i ortograficzna wpisywanych wyrazów.

Uwaga! Jeden wyraz został podany dodatkowo i nie pasuje do żadnej luki.

groß	essen	Tomate	schmecken	die	Stunde
------	-------	--------	-----------	-----	--------

Nachricht		✉
von:	monika234@hotmail.de	
an:	sabine@yahoo.de	
Betreff:	Nudelsalat	
<p>Hallo, Sabine, ich schicke Dir das Rezept für den Nudelsalat, der Dir letztens auf meiner Party so 6.1. _____ hat. Den Salat finde ich sehr lecker und auch sehr einfach. Koche 500g Nudeln in Salzwasser und gib sie in eine 6.2. _____ Schüssel. Schneide Schinken und Käse in Streifen und gib diese zu 6.3. _____ Nudeln. Wasche 2 kleine Paprikas und 3 große 6.4. _____, schneide sie klein und gib sie in die Schüssel. Vermische jetzt alle Zutaten mit Ketchup, Öl, Salz, Pfeffer und Zucker. Stell den Salat für einige 6.5. _____ in den Kühlschrank. Guten Appetit! Liebe Grüße Monika</p>		

W zadaniu 7. uczniowie mieli przetłumaczyć fragmenty zdań tak, aby otrzymać logiczne i gramatycznie poprawne zdania. Podobnie jak w poprzednim zadaniu, była wymagana pełna poprawność gramatyczna i ortograficzna wpisywanych elementów. Również to zadanie sprawiło zdającym wiele problemów. Wskaźnik łatwości zadania wyniósł 0,16, a w przypadku zadań cząstkowych 7.1 i 7.4. – 0,09. Co oznacza, że zadania te były dla zdających bardzo trudne.

Zadanie 7. (0–5)

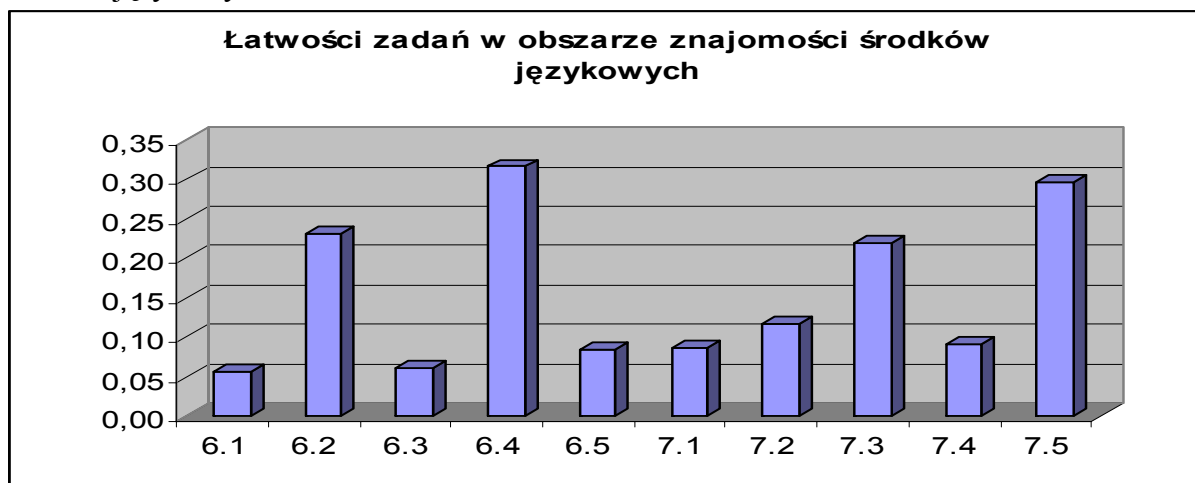
Przetłumacz na język niemiecki podane w nawiasach fragmenty, tak aby otrzymać logiczne i gramatycznie poprawne zdania. Wymagana jest pełna poprawność ortograficzna wpisywanych fragmentów zdań.

Uwaga! W każdą lukę możesz wpisać maksymalnie cztery wyrazy.

- 7.1. Kannst du mich (*jutro odwiedzić*) _____ ?
7.2. Das Wetter ist heute (*ładniejsza niż*) _____ gestern.
7.3. Die Lampe steht (*na stole*) _____.
7.4. Er ist gestern (*pojechał do Niemiec*) _____.
7.5. (*On czyta*) _____ ein interessantes Buch.

Na wykresie 4. przedstawiono wartości wskaźnika łatwości w poszczególnych zdaniach sprawdzających, jak uczniowie opanowali znajomość środków językowych.

Wykres 4. Wartości wskaźnika łatwości poszczególnych zadań badających znajomość środków językowych



Najłatwiejsze w badanej umiejętności okazało się zadanie 6.4., zaś najtrudniejsze 6.1. i 6.3.

Tworzenie wypowiedzi pisemnej

Zadanie 8. okazało się dla uczniów w województwie kujawsko-pomorskim również zadaniem trudnym, a wskaźnik łatwości wyniósł podobnie jak w przypadku rozumienia ze słuchu 0,31. Podczas tworzenia wypowiedzi pisemnej zdający lepiej poradzili sobie ze spójnym i logicznym przekazaniem wymaganych treści, natomiast słabiej poradzili sobie z ich poprawnym przekazaniem i użyciem szerokiego zakresu środków językowych.

Zadanie 8. (0–10)

W Twojej szkole odbędzie się spotkanie ze sławną osobą. W e-mailu do kolegi/koleżanki z Niemiec:

- napisz, dlaczego zaprosiliście tę osobę do szkoły**
- wyjaśnij, na czym polega Twój udział w przygotowaniach do tego spotkania**
- opisz, jak zamierzasz ubrać się w tym dniu.**

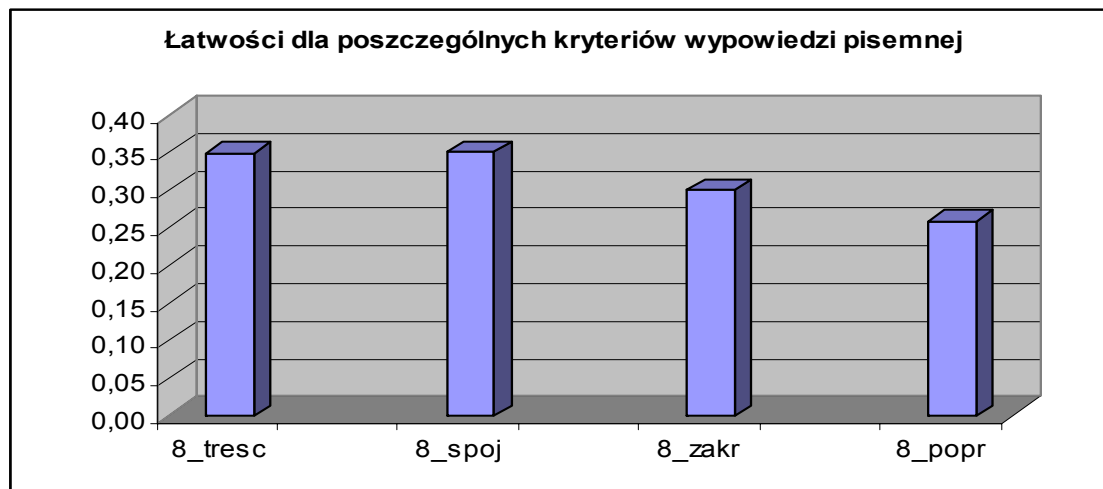
Podpisz się jako XYZ.

*Postaraj się **rozwinąć** swoją wypowiedź w każdym z trzech podpunktów, pamiętając, że długość e-maila powinna wynosić od 50 do 100 słów. Oceniana jest umiejętność pełnego przekazania informacji, spójność, bogactwo językowe oraz poprawność językowa.*

Za poprawne wykonanie zadania 8. zdający mogli otrzymać 10 punktów, co stanowi 25% punktów możliwych do uzyskania w arkuszu rozszerzonym. Za poprawne, rozwinięte przekazanie informacji uczeń mógł uzyskać 4 punkty. Kolejne kryteria oceny to: spójność i logika tekstu, zakres wykorzystanych środków językowych oraz ich poprawne użycie. Za każde z trzech kryteriów uczeń mógł maksymalnie uzyskać po 2 punkty.

Na wykresie 5. przedstawiono wartości wskaźnika łatwości w poszczególnych kryteriach sprawdzających, jak uczniowie opanowali umiejętność tworzenia wypowiedzi pisemnej.

Wykres 5. Wartości wskaźnika łatwości poszczególnych zadań badających umiejętność tworzenia wypowiedzi pisemnej



Najłatwiejsze w badanej umiejętności okazało się zadanie sprawdzające umiejętność przekazania treści w sposób spójny, zaś najtrudniejsze okazało się wykazanie się poprawnością językową.

Podsumowując, można powiedzieć, że zdający dość słabo opanowali większość umiejętności przedstawionych w standardach wymagań nowej podstawy programowej.