

## **Szanowni Państwo!**

Przekazuję Państwu sprawozdanie z kolejnego egzaminu maturalnego, które jest uzupełnieniem wstępnych informacji przekazywanych szkołom 30 czerwca 2011 roku.

W sprawozdaniu przedstawiono informacje dotyczące absolwentów zdających egzamin po raz pierwszy, jak i maturzystów z lat ubiegłych, którzy chcieli poprawić uzyskane wcześniej wyniki.

W **rozdziale I** scharakteryzowano populację zdających egzamin maturalny w poszczególnych typach szkół. W **rozdziale II** opisano najważniejsze działania związane z przygotowaniem i przebiegiem egzaminu maturalnego oraz proces sprawdzania prac egzaminacyjnych i ustalania wyników. **Rozdział III** zawiera prezentację wyników egzaminu maturalnego przeprowadzonego w terminie głównym. Opisano w nim między innymi zdawalność oraz wyniki części ustnej i części pisemnej egzaminu w poszczególnych typach szkół z przedmiotów obowiązkowych, jak również wyniki z przedmiotów dodatkowo wybranych. Zestawienia dotyczą także średnich wyników szkół oraz średnich wyników egzaminu maturalnego z przedmiotów obowiązkowych w powiatach województwa pomorskiego. W **rozdziale IV** przedstawiono wyniki egzaminu maturalnego w terminie poprawkowym.

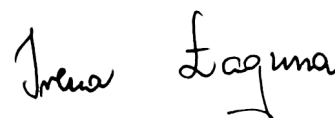
Na końcu opracowania zamieszczono **podsumowanie i wnioski**.

W **załączniku** podano dodatkowe wyniki zdających. Zamieszczono normalizację wyników egzaminu maturalnego z najczęściej zdawanych przedmiotów oraz rozkłady liczebności wyników części pisemnej egzaminu maturalnego z przedmiotów obowiązkowych w powiatach województwa kujawsko-pomorskiego. Podano wyniki zdających po raz kolejny, którzy nie zdali egzaminu w poprzednich sesjach egzaminacyjnych oraz tych, którzy chcieli poprawić uzyskane wcześniej wyniki. Przedstawiono również łączną zdawalność egzaminu maturalnego w 2011 roku z uwzględnieniem tegorocznych absolwentów, zdających w terminie głównym, dodatkowym oraz poprawkowym.

Mam nadzieję, że sprawozdanie będzie wartościową lekturą dla Kuratorium Oświaty w Bydgoszczy, organów prowadzących szkoły, dyrektorów i nauczycieli szkół ponadgimnazjalnych.

Pragnę serdecznie podziękować wszystkim osobom, które współpracowały z Okręgową Komisją Egzaminacyjną w Gdańsku przy organizacji i przeprowadzaniu egzaminu maturalnego w 2011 roku. Szczególnie dziękuję przewodniczącym i członkom zespołów egzaminacyjnych, przewodniczącym zespołów egzaminatorów i egzaminatorom, dyrektorom szkół, w których zorganizowaliśmy ośrodki oceniania prac oraz przedstawicielom Kuratorium Oświaty w Bydgoszczy, przedstawicielom szkół wyższych i przedstawicielom placówek doskonalenia nauczycieli, którzy obserwowali przebieg egzaminu.

Życzę Państwu satysfakcji z pracy w nowym roku szkolnym i liczę na dalszą owocną współpracę.



Dyrektor

Okręgowej Komisji Egzaminacyjnej w Gdańsku

W sprawozdaniu zastosowano następujące skróty:

CKE	–	Centralna Komisja Egzaminacyjna
OKE	–	Okręgowa Komisja Egzaminacyjna w Gdańsku
PZE	–	przewodniczący zespołu egzaminacyjnego
SZE	–	szkolny zespół egzaminacyjny
ZN	–	zespół nadzorujący
PZN	–	przewodniczący zespołu nadzorującego
LO	–	liceum ogólnokształcące
LP	–	liceum profilowane
T	–	technikum
LU	–	uzupełniające liceum ogólnokształcące
TU	–	technikum uzupełniające
PP	–	poziom podstawowy egzaminu maturalnego
PR	–	poziom rozszerzony egzaminu maturalnego
MPO	–	egzamin maturalny z języka polskiego
MJA	–	egzamin maturalny z języka angielskiego
MJF	–	egzamin maturalny z języka francuskiego
MJN	–	egzamin maturalny z języka niemieckiego
MJR	–	egzamin maturalny z języka rosyjskiego
MBI	–	egzamin maturalny z biologii
MCH	–	egzamin maturalny z chemii
MFA	–	egzamin maturalny z fizyki i astronomii
MFI	–	egzamin maturalny z filozofii
MGE	–	egzamin maturalny z geografii
MHI	–	egzamin maturalny z historii
MHS	–	egzamin maturalny z historii sztuki
MHM	–	egzamin maturalny z historii muzyki
MIN	–	egzamin maturalny z informatyki
MKL	–	egzamin maturalny z języka łacińskiego i kultury antycznej
MMA	–	egzamin maturalny z matematyki
MWO	–	egzamin maturalny z wiedzy o społeczeństwie
<i>Rozporządzenie</i>	–	<i>Rozporządzenia Ministra Edukacji Narodowej z dnia 30 kwietnia 2007 roku w sprawie warunków i sposobu oceniania, klasyfikowania i promowania uczniów i słuchaczy oraz przeprowadzania sprawdzianów i egzaminów w szkołach publicznych (Dz.U. z 2007 r. Nr 83, poz. 562, z późniejszymi zmianami)</i>
<i>Procedury</i>	–	<i>Procedury organizowania i przeprowadzania egzaminu maturalnego w roku szkolnym 2010/2011</i>

## Spis treści

<b>Rozdział I. Populacja zdających</b> .....	<b>4</b>
1. Zdający z uwzględnieniem typów zestawów egzaminacyjnych.....	4
2. Uczestnicy egzaminu z uwzględnieniem typów szkół.....	4
3. Uczestnicy egzaminu z uwzględnieniem lokalizacji szkół.....	5
4. Zdający z uwzględnieniem płci .....	6
5. Zdający z uwzględnieniem zdawanych przedmiotów .....	7
6. Laureaci i finaliści olimpiad .....	9
7. Uczestnicy egzaminu maturalnego w powiatach .....	10
<b>Rozdział II. Organizacja i przebieg egzaminu maturalnego</b> .....	<b>11</b>
1. Przygotowanie egzaminu maturalnego przez OKE w Gdańsku .....	11
2. Ewaluacja organizacji i przebiegu egzaminu maturalnego w szkołach .....	12
3. Sprawdzanie prac egzaminacyjnych i komunikowanie wyników egzaminu .....	15
<b>Rozdział III. Wyniki egzaminu maturalnego w terminie głównym</b> .....	<b>17</b>
1. Wyniki egzaminu maturalnego z przedmiotów obowiązkowych .....	17
2. Wyniki egzaminu maturalnego z przedmiotów dodatkowo wybranych.....	25
3. Wyniki szkół z przedmiotów obowiązkowych.....	29
4. Wyniki w powiatach z przedmiotów obowiązkowych .....	30
<b>Rozdział IV. Wyniki egzaminu maturalnego w terminie poprawkowym</b> .....	<b>37</b>
1. Zdawalność egzaminu z uwzględnieniem typów szkół.....	37
2. Wyniki części ustnej .....	37
3. Wyniki części pisemnej .....	38
4. Zdawalność egzaminu w powiatach .....	38
<b>Podsumowanie i wnioski</b> .....	<b>40</b>
<b>Spis rysunków</b> .....	<b>42</b>
<b>Spis tabel</b> .....	<b>43</b>
<b>Załącznik</b> .....	<b>45</b>

## Rozdział I. Populacja zdających

W niniejszym rozdziale przedstawiona została charakterystyka populacji zdających w województwie kujawsko-pomorskim. Przy interpretowaniu wyników egzaminu należy uwzględniać liczebność populacji maturzystów w poszczególnych typach szkół, lokalizację szkół i zróżnicowanie zdających ze względu na płeć.

### 1. Zdający z uwzględnieniem typów zestawów egzaminacyjnych

Do egzaminu maturalnego w **447 szkołach** przystąpiło **21 465 zdających**. Wśród nich byli także absolwenci z lat ubiegłych, z których część:

- nie zdała egzaminu maturalnego z obowiązkowego przedmiotu lub przedmiotów w części ustnej lub pisemnej,
- podwyższała wyniki uzyskane poprzednio,
- przystępowała do egzaminu z przedmiotów dodatkowych, których nie zdawała wcześniej.

Zdający po raz pierwszy stanowili 86% osób przystępujących do egzaminu maturalnego, a pozostali zdawali egzamin po raz kolejny.

Zestawienie liczby zdających z uwzględnieniem typów zestawów egzaminacyjnych w województwie kujawsko-pomorskim przedstawiono w tabeli 1.

Tabela 1. Liczba zdających egzamin maturalny z uwzględnieniem typów zestawów egzaminacyjnych w województwie kujawsko-pomorskim

Symbol arkusza	Typ arkusza egzaminacyjnego	Zdający po raz pierwszy	Zdający po raz kolejny	Wszyscy zdający
A1	standardowy	18 382	3 030	21 412
A4	dla zdających słabo widzących (czcionka Arial 16 pkt)	22	4	26
A6	dla zdających niewidomych (druk w piśmie Braille'a)	1	0	1
A7	dla zdających niesłyszących	23	3	26
Razem		18 428	3 037	21 465

### 2. Uczestnicy egzaminu z uwzględnieniem typów szkół

Do egzaminu maturalnego przystąpili absolwenci liceów ogólnokształcących (LO), liceów profilowanych (LP), techników (T), uzupełniających liceów ogólnokształcących (LU) i techników uzupełniających (TU).

Wśród szkół, których absolwenci zdawali egzamin maturalny, dominowały licea ogólnokształcące – było ich w województwie kujawsko-pomorskim około 41%. Technika stanowiły niewiele ponad jedną czwartą wszystkich szkół w województwie, liceów profilowanych było około 10%, a uzupełniających liceów ogólnokształcących i techników uzupełniających około 23%.

Najliczniejszą grupę maturzystów (około 56% populacji zdających w województwie) stanowili absolwenci liceów ogólnokształcących. Ponad jedna trzecia tegorocznych maturzystów to absolwenci techników, około 4% ukończyło licea profilowane, a niewiele ponad 4% – uzupełniające licea ogólnokształcące i technika uzupełniające.

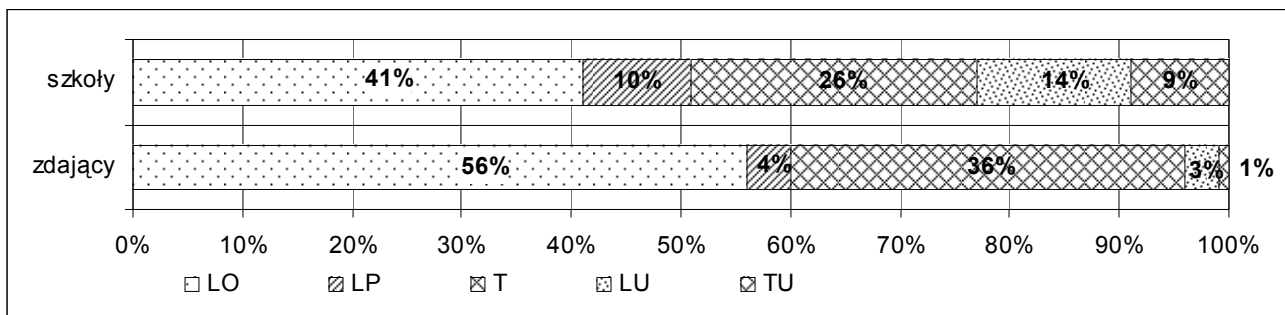
W tabelach 2. i 3. podano liczbę szkół, których absolwenci przystąpili do egzaminu maturalnego i liczbę zdających w województwie kujawsko-pomorskim z uwzględnieniem typów szkół, a na rysunku 1. przedstawiono zróżnicowanie odsetka szkół i odsetka zdających z poszczególnych typów szkół.

Tabela 2. Liczba szkół, których absolwenci zdawali egzamin maturalny w województwie kujawsko-pomorskim z uwzględnieniem typów szkół

	Szkoly					Razem
	LO	LP	T	LU	TU	
Liczba	183	43	119	63	39	447

Tabela 3. Liczba osób, które zdawały egzamin maturalny w województwie kujawsko-pomorskim z uwzględnieniem typów szkół

	Zdający po raz pierwszy <sup>1</sup>					Razem	Zdający po raz kolejny	Wszyscy zdający
	LO	LP	T	LU	TU			
Liczba	10 360	753	6 504	633	178	18 428	3 037	21 465



Rysunek 1. Odsetek szkół i odsetek zdających w województwie kujawsko-pomorskim z uwzględnieniem typów szkół

### 3. Uczestnicy egzaminu z uwzględnieniem lokalizacji szkół

Spośród szkół, których absolwenci zdawali egzamin maturalny, wyróżniono cztery grupy szkół:

- wiejskie,
- zlokalizowane w miastach do 20 tys. mieszkańców,
- zlokalizowane w miastach od 20 tys. do 100 tys. mieszkańców,
- zlokalizowane w miastach powyżej 100 tys. mieszkańców.

Na tej podstawie wyodrębniono cztery populacje maturzystów z uwzględnieniem lokalizacji szkół, które ukończyli.

#### Szkoly

Zróżnicowanie liczby i odsetka poszczególnych typów szkół w województwie z uwzględnieniem ich lokalizacji przedstawiono w tabeli 4. Odsetek szkół odniesiono do liczby szkół ze względu na ich lokalizację.

Spośród ogółu szkół, z których absolwenci przystąpili do egzaminu maturalnego, najwięcej znajdowało się w miastach powyżej 100 tys. mieszkańców (38%) i w miastach liczących do 20 tys. mieszkańców (35%). W miastach od 20 tys. do 100 tys. mieszkańców zlokalizowane było około 16% szkół, natomiast na wsiach – około 11%. Struktura szkolnictwa ponadgimnazjalnego w środowisku wiejskim jest inna niż w miastach – przeważają technika (ponad 38%).

<sup>1</sup> Jako liczbę zdających przyjęto liczbę absolwentów, którzy przystąpili co najmniej do jednego egzaminu – w części ustnej lub pisemnej

Tabela 4. Liczba i odsetek poszczególnych typów szkół w województwie kujawsko-pomorskim z uwzględnieniem lokalizacji szkół

Lokalizacja szkoły	Liczba i odsetek szkół, których absolwenci przystąpili do egzaminu maturalnego											
	LO		LP		T		LU		TU		Razem	
	Liczba	%	Liczba	%	Liczba	%	Liczba	%	Liczba	%	Liczba	%
Wieś	18	38,3	3	6,4	18	38,3	5	10,6	3	6,4	47	100
Miasto do 20 tys. mieszkańców	64	41,0	18	11,5	39	25,0	28	17,9	7	4,5	156	100
Miasto od 20 tys. do 100 tys. mieszkańców	26	35,6	7	9,6	20	27,4	9	12,3	11	15,1	73	100
Miasto powyżej 100 tys. mieszk.	75	43,9	15	8,8	42	24,6	21	12,3	18	10,5	171	100
Woj. kujawsko-pomorskie	183	40,9	43	9,6	119	26,6	61	13,6	39	8,7	447	100

### Zdający

Zróznicowanie liczby i odsetka zdających egzamin po raz pierwszy w wersji standardowej w poszczególnych typach szkół z uwzględnieniem ich lokalizacji przedstawiono w tabeli 5.

Największy odsetek zdających (około 50%) uczęszczał do szkół zlokalizowanych w miastach powyżej 100 tys. mieszkańców. Około 26% maturzystów było absolwentami szkół, które funkcjonowały w miastach liczących do 20 tys. mieszkańców, natomiast około 18% ukończyło szkoły znajdujące się w miastach od 20 tys. do 100 tys. mieszkańców. Do szkół wiejskich uczęszczało 6% zdających, z których ponad 60% uczyło się w technikach.

Tabela 5. Liczba i odsetek zdających w poszczególnych typach szkół w województwie kujawsko-pomorskim z uwzględnieniem lokalizacji szkół

Lokalizacja szkoły	Liczba i odsetek zdających											
	LO		LP		T		LU		TU		Razem	
	Liczba	%	Liczba	%	Liczba	%	Liczba	%	Liczba	%	Liczba	%
Wieś	292	28,0	67	6,4	641	61,5	38	3,6	4	0,4	1 042	100
Miasto do 20 tys. mieszkańców	2 749	57,7	203	4,3	1 632	34,2	173	3,6	11	0,2	4 768	100
Miasto od 20 tys. do 100 tys. mieszkańców	1 817	54,6	111	3,3	1 260	37,9	96	2,9	41	1,2	3 325	100
Miasto powyżej 100 tys. mieszk.	5 470	59,1	370	4,0	2 959	32,0	325	3,5	123	1,3	9 251	100
Woj. kujawsko-pomorskie	10 328	56,2	751	4,1	6 492	35,3	632	3,4	179	1,0	18 382	100,0

### 4. Zdający z uwzględnieniem płci

Wśród tegorocznych absolwentów zdających egzamin maturalny w wersji standardowej było o 2 704 więcej kobiet niż mężczyzn. Różnica ta wystąpiła głównie wśród absolwentów liceów ogólnokształcących i uzupełniających liceów ogólnokształcących. Natomiast w grupie maturzystów z techników i techników uzupełniających było inaczej – egzamin maturalny zdawało więcej mężczyzn niż kobiet (tabela 6.)

Tabela 6. Liczba i odsetek zdających w poszczególnych typach szkół w województwie kujawsko-pomorskim z uwzględnieniem płci

Płeć	Liczba i odsetek zdających											
	LO		LP		T		LU		TU		Razem	
	Liczba	%	Liczba	%	Liczba	%	Liczba	%	Liczba	%	Liczba	%
Kobiety	6 679	63,3	497	4,7	2 940	27,9	350	3,3	81	0,8	10 543	100
Mężczyźni	3 653	46,6	254	3,2	3 552	45,3	282	3,6	98	1,3	7 839	100

## 5. Zdający z uwzględnieniem zdawanych przedmiotów

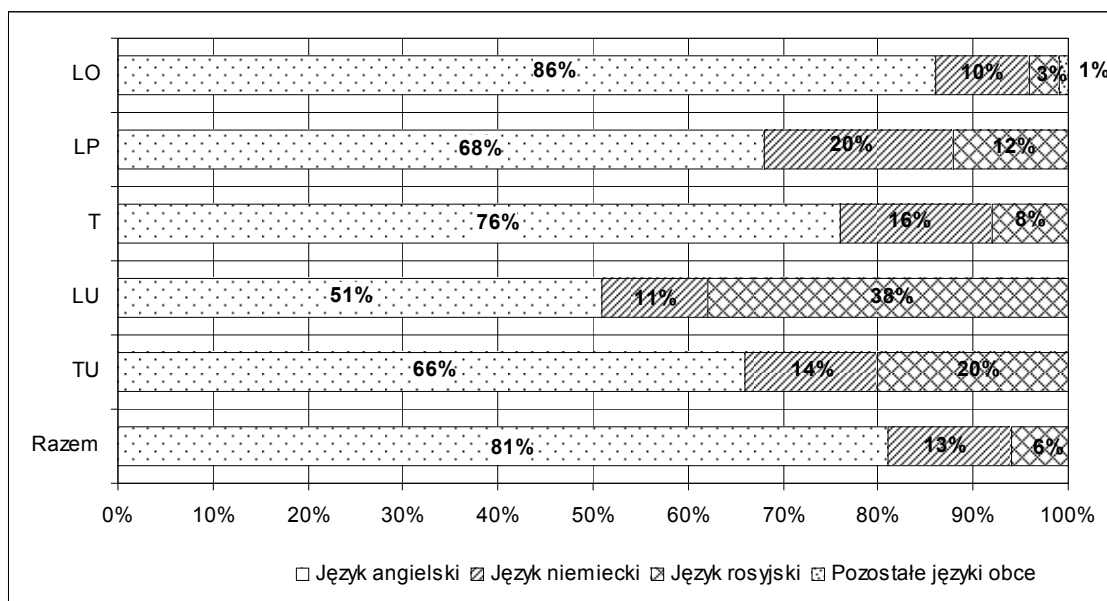
Maturzyści zdawali przedmioty obowiązkowe i przedmioty dodatkowo wybrane zgodnie z wyborem potwierdzonym w pisemnej deklaracji złożonej dyrektorowi szkoły.

### Przedmioty obowiązkowe

Absolwent przystępujący do egzaminu maturalnego **zdawał obowiązkowo**

- **w części ustnej:**
  - język polski zdawany na jednym poziomie określonym w standardach wymagań egzaminacyjnych,
  - język obcy nowożytny wybrany spośród języków: angielskiego, francuskiego, hiszpańskiego, niemieckiego, rosyjskiego i włoskiego – na poziomie podstawowym lub – jeżeli wybrany język był drugim językiem nauczania w szkole lub oddziale dwujęzycznym – na poziomie określonym dla szkół dwujęzycznych,
- **w części pisemnej:**
  - język polski na poziomie podstawowym,
  - matematykę na poziomie podstawowym,
  - język obcy nowożytny, ten sam co w części ustnej, na poziomie podstawowym lub – jeżeli wybrany język był drugim językiem nauczania w szkole lub oddziale dwujęzycznym – na poziomie określonym dla szkół dwujęzycznych.

Zróżnicowanie odsetka zdających języki obce nowożytne przedstawiono na rysunku 2.



Rysunek 2. Procentowy rozkład liczby zdających obowiązkowe języki obce nowożytne w poszczególnych typach szkół w województwie kujawsko-pomorskim

Najczęściej wybieranym przez tegorocznych zdających obowiązkowym językiem obcym nowożytnym był język angielski. Wybrało go 14 490 zdających spośród tych, którzy przystąpili do wszystkich egzaminów obowiązkowych. Język niemiecki zdecydowało się zdawać 2 301 maturzystów, a język rosyjski – 1 061.

### Przedmioty dodatkowo wybrane

Oprócz przedmiotów obowiązkowych maturzysta **mógł** zdawać egzamin maturalny z nie więcej niż sześciu **przedmiotów dodatkowych** wybranych z listy ogłoszonej w *Rozporządzeniu*:

- **w części ustnej:**
  - z języka obcego nowożytnego – jeśli był to ten sam język, który zadeklarował jako przedmiot obowiązkowy na poziomie rozszerzonym,
  - z języka obcego nowożytnego – jeśli był to inny język niż zadeklarowany jako przedmiot obowiązkowy na poziomie podstawowym albo rozszerzonym,
- **w części pisemnej:**
  - z języka polskiego na poziomie rozszerzonym,
  - z matematyki na poziomie rozszerzonym,
  - z języka obcego nowożytnego – jeśli był to ten sam język, który zadeklarował jako przedmiot obowiązkowy – na poziomie rozszerzonym,
  - z języka obcego nowożytnego – jeśli był to inny język niż zadeklarowany jako przedmiot obowiązkowy – na poziomie podstawowym albo rozszerzonym,
  - z biologii, chemii, filozofii, fizyki i astronomii, geografii, historii, historii muzyki, historii sztuki, informatyki, języka łacińskiego i kultury antycznej, wiedzy o społeczeństwie, wiedzy o tańcu na poziomie podstawowym albo rozszerzonym,

Język obcy nowożytny zdawany był zarówno w części ustnej, jak i pisemnej.

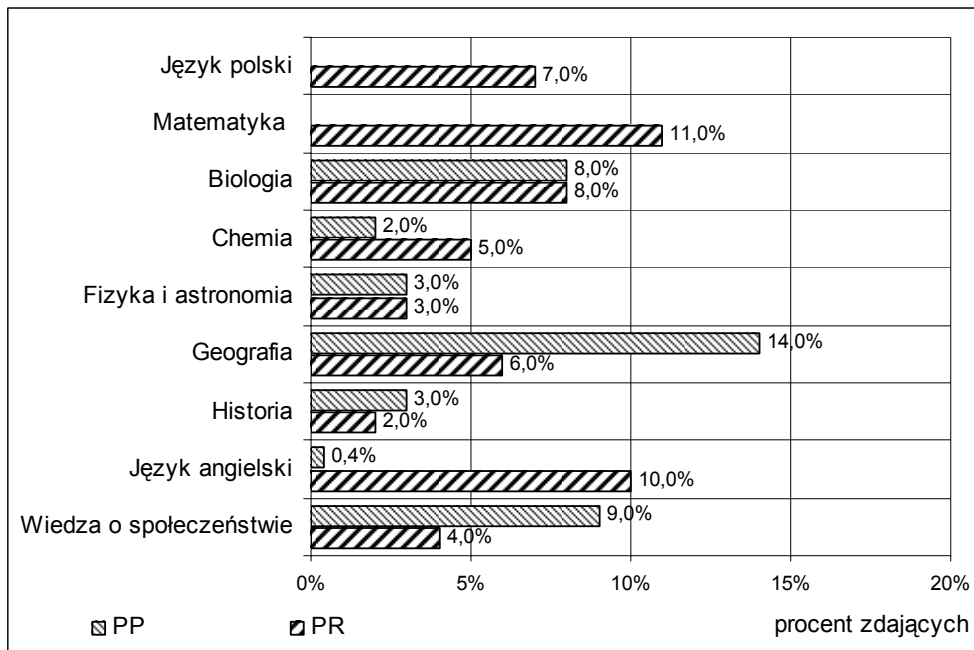
Spśród tych, którzy przystąpili do egzaminów po raz pierwszy, 11 398 (64%) maturzystów wybrało co najmniej jeden przedmiot dodatkowy. 6 520 uczniów (36%) ograniczyło się do zdawania wyłącznie przedmiotów obowiązkowych.

Najczęściej wybieranym przedmiotem dodatkowym na poziomie podstawowym przez tegorocznych absolwentów była geografia, którą wybrało około 14% zdających. Na drugim miejscu usytuowała się wiedza o społeczeństwie wybrana przez około 18% zdających, dalej biologia – 8%,

Najbardziej popularne przedmioty dodatkowo wybrane na poziomie rozszerzonym to matematyka (11% zdających), język angielski (10% zdających) oraz biologia, którą wybrało około 8% zdających.

Na rysunku 3. zestawiono najczęściej wybierane przez zdających przedmioty dodatkowe na poziomie podstawowym i rozszerzonym.





Rysunek 3. Odsetek zdających przedmioty dodatkowo wybrane na poziomie podstawowym i rozszerzonym w województwie kujawsko-pomorskim

## 6. Laureaci i finaliści olimpiad

Z egzaminu maturalnego z danego przedmiotu byli zwolnieni laureaci i finaliści olimpiad przedmiotowych, których wykaz, na dwa lata przed egzaminem, ogłosił dyrektor Centralnej Komisji Egzaminacyjnej.

Na podstawie zaświadczenia stwierdzającego uzyskanie tytułu laureata lub finalisty olimpiady przedmiotowej zwolniono **88 osób** z egzaminu z odpowiedniego przedmiotu. Liczbę osób zwolnionych z egzaminu przedstawiono w tabeli 7.

Tabela 7. Liczba osób zwolnionych z egzaminu maturalnego z poszczególnych przedmiotów na podstawie zaświadczenia stwierdzającego uzyskanie tytułu laureata lub finalisty olimpiady przedmiotowej w województwie kujawsko-pomorskim

Przedmiot egzaminacyjny	Liczba zwolnionych
Biologia	5
Chemia	2
Filozofia	4
Fizyka i astronomia	4
Geografia	4
Historia	6
Historia muzyki	3
Historia sztuki	5
Informatyka	4
Język angielski	4
Język hiszpański	1
Język łaciński i kultura antyczna	2
Język niemiecki	3
Język polski	24
Język rosyjski	2
Matematyka	8
Wiedza o społeczeństwie	7

Laureatom i finalistom olimpiad przedmiotowych na świadectwie dojrzałości zamiast wyniku egzaminu maturalnego z danego przedmiotu wpisuje się „zwolniony” albo „zwolniona” oraz zamieszcza się adnotację o posiadanym tytule i uzyskaniu z egzaminu maturalnego 100% punktów.

## 7. Uczestnicy egzaminu maturalnego w powiatach

Zróżnicowanie liczby szkół w powiatach i miastach na prawach powiatów z uwzględnieniem typów szkół przedstawiono w tabeli 8.

Tabela 8. Liczba szkół, których absolwenci zdawali egzamin maturalny w poszczególnych typach szkół w powiatach województwa kujawsko-pomorskiego

Powiat/Miasto	Liczba szkół					Razem
	LO	LP	T	LU	TU	
aleksandrowski	6	1	2	1	0	10
brodnicki	5	2	6	3	5	21
bydgoski	3	1	4	2	1	11
chełmiński	5	0	2	1	0	8
golubsko-dobrzyński	4	2	2	1	0	9
grudziądzki	1	0	1	1	1	4
inowrocławski	13	1	11	8	3	36
lipnowski	3	3	3	2	0	11
mogileński	6	1	4	2	0	13
nakielski	10	3	6	5	1	25
radziejowski	4	1	2	1	2	10
rypiński	4	2	3	1	1	11
sępoleński	3	1	4	1	1	10
świecki	8	2	4	2	1	17
toruński	5	0	3	1	0	9
tucholski	3	1	4	1	1	10
wąbrzeski	3	1	2	0	0	6
włocławski	6	0	4	2	2	14
żniński	7	2	5	4	0	18
Bydgoszcz	37	8	23	10	9	87
Grudziądz	8	5	6	2	2	23
Toruń	22	2	10	6	5	45
Włocławek	17	4	8	6	4	39
Woj. kujawsko-pomorskie	183	43	119	63	39	447

Informacje o liczbie zdających egzamin maturalny w poszczególnych powiatach zamieszczono w rozdziale III.

## Rozdział II. Organizacja i przebieg egzaminu maturalnego

Zasady organizacji i przeprowadzania egzaminu maturalnego zostały określone w *Rozporządzeniu Ministra Edukacji Narodowej z dnia 30 kwietnia 2007 roku w sprawie warunków i sposobu oceniania, klasyfikowania i promowania uczniów i słuchaczy oraz przeprowadzania sprawdzianów i egzaminów w szkołach publicznych* (Dz.U. z 2007 r. Nr 83, poz. 562 z późniejszymi zmianami) zwanym dalej *Rozporządzeniem*, oraz w opracowanych przez Centralną Komisję Egzaminacyjną na podstawie tego rozporządzenia *Procedurach organizowania i przeprowadzania egzaminu maturalnego w roku szkolnym 2010/2011*.

Egzamin maturalny w województwie kujawsko-pomorskim przeprowadziła Okręgowa Komisja Egzaminacyjna w Gdańsku. Za jego organizację i przebieg w szkołach odpowiadali przewodniczący zespołów egzaminacyjnych (dyrektorzy szkół).

### 1. Przygotowanie egzaminu maturalnego przez OKE w Gdańsku

Działania związane z przygotowaniem egzaminu maturalnego obejmowały przygotowanie dyrektorów, nauczycieli przedmiotów maturalnych i uczniów, którzy zadeklarowali udział w egzaminie, oraz egzaminatorów.

#### Spotkania z dyrektorami szkół

Przygotowania do przeprowadzenia egzaminu maturalnego zostały zaplanowane i przeprowadzone zgodnie z harmonogramem wynikającym z terminów określonych w *Rozporządzeniu*.

W celu przygotowania szkolnych zespołów egzaminacyjnych do przeprowadzania egzaminu maturalnego dyrektor OKE przeprowadził dwa cykle szkoleń:

- w październiku 2010 roku – poświęcone omówieniu wyników egzaminu maturalnego w 2010 roku oraz przygotowaniu i przeprowadzeniu egzaminu maturalnego w 2011 roku. Uczestnicy otrzymali płyty CD z nagraniem *Materiałami pomocniczymi* zawierającymi między innymi sprawozdania przedmiotowe z egzaminu maturalnego w 2010 roku, komunikaty dyrektora CKE dotyczące przeprowadzania egzaminu maturalnego w roku szkolnym 2010/2011 oraz propozycję ramowego harmonogramu działań związanego z przeprowadzeniem egzaminu maturalnego w roku szkolnym 2010/2011.
- w kwietniu 2011 roku – dotyczące zasad organizacji i przeprowadzania egzaminu maturalnego w 2011 roku. Szczegółowo zwracano uwagę na niektóre zapisy w *Procedurach*.

#### Przygotowanie egzaminatorów

Kandydaci na egzaminatorów egzaminu maturalnego są szkoleni według ramowego programu szkoleń, który jest opublikowany w *Rozporządzeniu Ministra Edukacji Narodowej z dnia 21 kwietnia 2009 roku w sprawie ramowego programu szkolenia kandydatów na egzaminatorów, sposobu przeprowadzania ewidencji egzaminatorów oraz trybu wpisywania i skreślenia z ewidencji* (Dz.U. z 2009 r. Nr 70, poz. 600). Głównym celem szkolenia jest przygotowanie kandydatów do wykonywania zadań egzaminatorów, a w szczególności rozwinięcie umiejętności trafnego, rzetelnego i obiektywnego sprawdzania, punktowania i oceniania zadań otwartych przy zastosowaniu ustalonego modelu odpowiedzi, kryteriów oceniania i przyjętych schematów punktowania.

W bazie Okręgowej Komisji Egzaminacyjnej w Gdańsku wpisanych jest **3 628** egzaminatorów z terenu województwa kujawsko-pomorskiego.

## **2. Ewaluacja organizacji i przebiegu egzaminu maturalnego w szkołach**

W ewaluacji egzaminu maturalnego wykorzystano następujące metody badawcze:

- obserwacja uczestnicząca,
- analiza dokumentacji,
- wywiad indywidualny.

Pracownicy Wydziału Badań i Analiz OKE w Gdańsku przeprowadzili ewaluację wewnętrzną egzaminu obejmującą organizację i przebieg egzaminu w szkołach.

Obserwatorzy odwiedzili wskazane szkoły w dniu przeprowadzania danej części egzaminu, rejestrując przebieg egzaminu w arkuszu obserwacji.

Pracownicy OKE w Gdańsku sprawdzali sposób zapakowania przesyłek od dyrektorów szkół oraz zgodność liczby przekazanych zestawów z opisem na bezpiecznych kopertach. Po uporządkowaniu dokumentacji egzaminacyjnej dokonano jej przeglądu pod kątem kompletności i poprawności wypełnienia oraz zgodności składów zespołów nadzorujących w salach egzaminacyjnych z zapisami *Rozporządzenia*. Szczegółowej analizie poddano uwagi dyrektorów szkół dotyczące przebiegu egzaminu.

Na podstawie spostrzeżeń obserwatorów oraz wyników formalnej analizy dokumentacji egzaminacyjnej opracowano wnioski dotyczące organizacji i przebiegu egzaminu w szkołach.

Uwagi i komentarze obserwatorów zapisano kursywą. Informacje pochodzące od różnych obserwatorów rozdzielono średnikami.

### **Powołanie obserwatorów i ich udział w obserwacji**

Na podstawie § 143 pkt 4 rozporządzenia przebieg egzaminu mogli obserwować delegowani przedstawiciele organów sprawujących nadzór pedagogiczny, organów prowadzących szkoły, szkół wyższych i placówek doskonalenia nauczycieli, upoważnieni przez dyrektora OKE w Gdańsku.

Kuratorzy, naczelnicy/dyrektorzy wydziałów oświaty urzędów miast i gmin, rektorzy szkół wyższych oraz dyrektorzy placówek doskonalenia nauczycieli zgłosili swoich pracowników do przeprowadzenia obserwacji przebiegu egzaminu.

Dyrektor OKE w Gdańsku wydał łącznie **157** upoważnień do obserwacji przebiegu części pisemnej egzaminu na terenie województwa kujawsko-pomorskiego.

Delegowani do obserwacji przedstawiciele instytucji otrzymali wraz z upoważnieniami *Arkusze obserwacji egzaminu maturalnego*.

W województwie kujawsko-pomorskim obserwatorzy odwiedzili około 46% zespołów szkół. W niektórych z nich przyglądali się przebiegowi egzaminu z kilku przedmiotów.

Do WBiA OKE w Gdańsku przekazano **138** wypełnionych arkuszy obserwacji. W tabeli 9. przedstawiono zróżnicowanie liczby przekazanych arkuszy obserwacji części pisemnej egzaminu maturalnego z uwzględnieniem przedmiotów egzaminacyjnych.

Tabela 9. Arkusze obserwacji części pisemnej egzaminu maturalnego z uwzględnieniem przedmiotu egzaminu

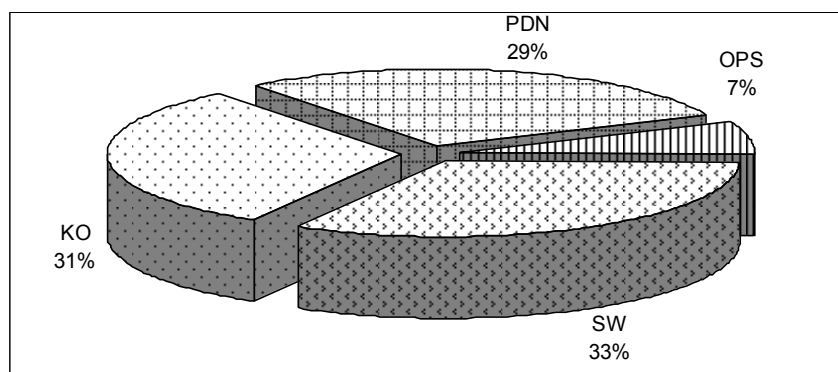
Symbol przedmiotu i liczba przekazanych arkuszy obserwacji														
MPO	MJA	MJF	MJN	MJR	MBI	MCH	MGE	MHI	MHM	MHS	MFA	MIN	MMA	MWO
22	21	3	13	3	16	7	9	7	1	2	4	1	22	7

Najwięcej arkuszy obserwacji przekazali przedstawiciele szkół wyższych (33%) i organów sprawujących nadzór pedagogiczny (31%). Ze względu na liczebność wypełnionych arkuszy kolejną grupę stanowili przedstawiciele placówek doskonalenia nauczycieli (29%). Natomiast 7% arkuszy obserwacji przekazali przedstawiciele organów prowadzących szkoły.

Zestawienie przekazanych arkuszy obserwacji części pisemnej egzaminu maturalnego wypełnionych przez poszczególne grupy obserwatorów przedstawiono w tabeli 10. i na rysunku 4.

Tabela 10. Liczba przekazanych do OKE w Gdańsku arkuszy obserwacji części pisemnej według grup obserwatorów

Liczba arkuszy obserwacji wypełnionych przez przedstawicieli				Łączna liczba przekazanych arkuszy obserwacji
organów prowadzących szkoły (OPS)	organów sprawujących nadzór pedagogiczny (KO)	placówek doskonalenia nauczycieli (PDN)	szkół wyższych (SW)	
10	43	40	45	138



Rysunek 4. Przekazane do OKE w Gdańsku arkusze obserwacji według grup obserwatorów

Spośród wszystkich sal egzaminacyjnych w danej szkole obserwator wybierał jedną, w której przebywał od początku do końca trwania egzaminu, obserwując zgodność jego przebiegu z *Procedurami* i przekazywanie przewodniczącemu zespołu egzaminacyjnego zabezpieczonych zestawów wraz z dokumentacją egzaminacyjną.

### Przygotowanie egzaminu w szkołach

Na podstawie § 64 ust.1 rozporządzenia za organizację i przebieg egzaminu maturalnego w szkołach odpowiadali dyrektorzy szkół. Zdaniem obserwatorów zadbali oni o przygotowanie sal egzaminacyjnych zgodnie z *Procedurami*. W części pisemnej egzaminu wszyscy zdający siedzieli przy osobnych stolikach ustawionych w jednym kierunku, w odległości zapewniającej samodzielność pracy. W nielicznych salach na stolikach nie umieszczono kartki z nazwiskiem, imieniem i nr PESEL zdającego oraz jego kodem, gdyż zgodnie z wewnątrzszkolną procedurą: *Zdający losowali karteczki z numerem stolika i wówczas zajmowali*

miejsce wg wylosowanego numeru stolika; Na stolikach był naklejony numer. Zdający losowali miejsce. Otrzymywali koperty z naklejkami.

W salach przygotowano przysługujące zdającym, na niektórych przedmiotach, dodatkowe wyposażenie oraz materiały i przybory pomocnicze.

Jeden obserwator zarejestrował: *W sali egzaminacyjnej było bardzo zimno.*

### Przebieg egzaminu w szkołach

W większości sal egzaminacyjnych rozdano zestawy egzaminacyjne nie wcześniej niż o godzinie 9<sup>00</sup>. W trzech obserwowanych salach przewodniczący zespołu nadzorującego polecieli rozdać zestawy egzaminacyjne uczniom kilka minut przed godziną 9<sup>00</sup>.

Zdecydowana większość obserwatorów pozytywnie ustosunkowała się do stwierdzeń dotyczących pracy **przewodniczących i członków zespołów nadzorujących** przebieg egzaminu. Pisali, że: *Nie zarejestrowano uchybień w pracy przewodniczącego zespołu egzaminacyjnego i przewodniczącego zespołu nadzorującego; Egzamin przebiegał prawidłowo bez żadnych zakłóceń przy samodzielnej pracy zdających; Przygotowanie sali egzaminacyjnej oraz przebieg egzaminu maturalnego – zgodnie z obowiązującymi procedurami; PZN wymieniła arkusz egzaminacyjny jednej osobie. Maturzystka nieprawidłowo przykleiła naklejkę z kodem.*

**Zachowanie zdających** podczas egzaminu było zgodne z zapisami w *Procedurach* poza jednym przypadkiem. Zanotowano: *Brak samodzielności pracy i unieważniono egzamin jednemu zdającemu.*

W jednej z obserwowanych sal: *Uczniowie nie wykorzystali w pełni przysługującego im czasu.*

W innej sali odnotowano **zakłócenie** przebiegu egzaminu: *Między 9.30 - 9.35 – dokonano zmiany płyty CD, uszkodzona (zacina się), PZN zmienił czas zakończenia egzaminu, wydłużono go o 5 minut.*

Zaobserwowano również, że: *Jedna bezpieczna koperta została lekko uszkodzona z powodu nieumiejętnej obsługi członka zespołu nadzorującego. Pasek zabezpieczający został odklejony przed włożeniem arkuszy egzaminacyjnych do koperty.*

Żaden z obserwatorów nie stwierdził, że w trakcie egzaminu zaistniały zdarzenia mogące być podstawą do jego unieważnienia. Z informacji przekazanych przez obserwatorów oraz dyrektorów szkół wynika, że egzamin maturalny przebiegał zgodnie z *Procedurami*. Obserwatorzy podkreślali: *Egzamin przebiegał zgodnie z obowiązującymi procedurami; Bez uwag i komentarzy.*

Podczas odbioru przesyłek kurierskich ze szkół w OKE w Gdańsku wstępnie analizowano **dokumentację egzaminacyjną**. Następnie po uporządkowaniu dokumentacji egzaminacyjnej według identyfikatorów poszczególnych szkół możliwa była jej szczegółowa analiza. Stwierdzono, że w zdecydowanej większości szkół dokumentacja egzaminacyjnej była kompletna i przygotowana prawidłowo, zgodnie z obowiązującą procedurą. W nielicznych szkołach odnotowano następujące uchybienia:

- brak wpisu na etykietach samoprzylepnych umieszczonych na kopertach liczby przekazywanych zestawów egzaminacyjnych
- niezgodność liczby kopert podanej w protokole z rzeczywistą ich liczbą
- niezgodność liczby arkuszy egzaminacyjnych podanej w protokole z liczbą napisaną na etykietach samoprzylepnych umieszczonych na kopertach

- umieszczanie na bezpiecznej kopercie danych adresowych szkoły
- brak protokołu przekazania/odbioru dokumentacji egzaminacyjnej lub przesłanie jednego protokołu przekazania/odbioru dokumentacji egzaminacyjnej
- brak zbiorczego protokołu części pisemnej egzaminu maturalnego
- przekazywanie zbędnej dokumentacji egzaminacyjnej, która powinna pozostać w dokumentach w szkole.

W zbiorczych protokołach przekazania/odbioru dokumentacji egzaminacyjnej **dyrektorzy** najczęściej pisali: *Bez uwag.; Brak uwag.; Egzamin przebiegał bez zakłóceń zgodnie z wytycznymi OKE w Gdańsku.*

W jednej ze szkół zapisano: *Przewodniczący zespołu egzaminacyjnego podjął decyzję o przerwaniu i unieważnieniu egzaminu maturalnego z matematyki panu ... z powodu niesamodzielnego rozwiązywania zadań.* W innej szkole w protokole był zapis: *Uczeń mylnie nakleił naklejkę z nazwiskiem, następnie nakleił poprawną naklejkę z kodem kreskowym szkoły.*

Po przeprowadzonym egzaminie dyrektorzy szkół przekazywali informacje dotyczące **jakości druku i dystrybucji materiałów egzaminacyjnych**. W serwisie dla dyrektora szkoły przygotowano w wersji elektronicznej ankietę *Ocena jakości druku i dystrybucji zestawów egzaminacyjnych*. Na podstawie danych przekazanych przez dyrektorów szkół wynika, że: *Dystrybucja przebiegała zgodnie z harmonogramem i procedurami.; Dystrybucja materiałów i druku zestawów bardzo dobra.; Dotychczas nie było sesji o tak sprawnej dystrybucji.; Brak zastrzeżeń dotyczących dystrybucji i druku zestawów egzaminacyjnych.*

### **3. Sprawdzanie prac egzaminacyjnych i komunikowanie wyników egzaminu**

#### **Ustalanie wyników części ustnej**

Egzaminy ustne były organizowane i przeprowadzane w szkołach. Wyniki części ustnej egzaminu maturalnego z poszczególnych przedmiotów ustaliły przedmiotowe zespoły egzaminacyjne, składające się z dwóch nauczycieli, z których przewodniczący był egzaminatorem wpisanymi do ewidencji egzaminatorów OKE w Gdańsku, drugi nauczyciel – członkiem zespołu. Co najmniej jedna osoba była pracownikiem innej szkoły. W skład zespołu nie mogli wchodzić nauczyciele, którzy w ostatnim roku nauki prowadzili zajęcia dydaktyczne ze zdającymi.

#### **Organizacja i przebieg sprawdzania części pisemnej**

Wyniki części pisemnej egzaminu maturalnego z poszczególnych przedmiotów ustalono w OKE w Gdańsku na podstawie ocenionych arkuszy egzaminacyjnych przez egzaminatorów powołanych przez dyrektora OKE w Gdańsku.

W województwie kujawsko-pomorskim ośrodki sprawdzania usytuowane były w: Brodnicy, Bydgoszczy, Grudziądzu, Inowrocławiu, Nakle nad Notecią, Toruniu i Włocławku. Powołano w nich **66 zespołów**, w których ponad **1 400 egzaminatorów** sprawdzało prace egzaminacyjne. W całym kraju egzaminatorzy stosowali dla danego przedmiotu szczegółowe kryteria oceniania arkuszy egzaminacyjnych, zatwierdzone przez dyrektora Centralnej Komisji Egzaminacyjnej.

### **Ustalenie i przekazanie wyników egzaminu różnym odbiorcom**

Po sprawdzeniu przez zespoły egzaminatorów i po zakończeniu weryfikacji zestawy egzaminacyjne zostały przekazane do Wydziału Organizacyjno-Administracyjnego Okręgowej Komisji Egzaminacyjnej w Gdańsku, w którym karty odpowiedzi skanowano za pomocą czytników optycznych. Po elektronicznym odczytaniu zaznaczeń z kart, następowało ich rozpoznanie i przyporządkowanie do odpowiedniego wzorca (właściwego dla danego zestawu egzaminacyjnego lub jego wersji) opracowanego przez zespół informatyków Centralnej Komisji Egzaminacyjnej.

Następnie przygotowano zestawienia wyników, które przekazano do Centralnej Komisji Egzaminacyjnej, szkół, organów prowadzących szkoły oraz do Kuratorium Oświaty w Gdańsku. Zdający otrzymali świadectwa 30 czerwca 2011 roku.

Niniejsze opracowanie wyników egzaminu otrzymają dyrektorzy szkół i organy prowadzące szkoły zlokalizowane na terenie województwa kujawsko-pomorskiego oraz Kuratorium Oświaty w Bydgoszczy. Jesienią 2011 roku wyniki egzaminu zostaną również zaprezentowane podczas corocznych spotkań z różnymi odbiorcami.



### Rozdział III. Wyniki egzaminu maturalnego w terminie głównym

W niniejszym rozdziale zaprezentowano wskaźniki zdawalności oraz wyniki egzaminu maturalnego w województwie kujawsko-pomorskim z uwzględnieniem poziomów egzaminu oraz typów szkół.

Wyniki egzaminu scharakteryzowano za pomocą średnich wyników wyrażonych w procentach (obejmują one również wyniki laureatów i finalistów olimpiad przedmiotowych).

#### 1. Wyniki egzaminu maturalnego z przedmiotów obowiązkowych

Zdający zdał egzamin maturalny, jeżeli ze wszystkich przedmiotów zdawanych jako obowiązkowe w części pisemnej i części ustnej otrzymał co najmniej 30% punktów możliwych do uzyskania.

Zdawalność uczniów została ustalona dla tych absolwentów, którzy przystąpili do wszystkich egzaminów obowiązkowych.

W województwie kujawsko-pomorskim spośród 17 918 tegorocznych absolwentów, którzy przystąpili do wszystkich egzaminów obowiązkowych, 13 436 osób (**75,0%**) otrzymało świadectwa dojrzałości, czyli zdało egzamin maturalny. W kraju spośród 343 824 tegorocznych absolwentów zdało egzamin **75,5%** osób<sup>2</sup>.

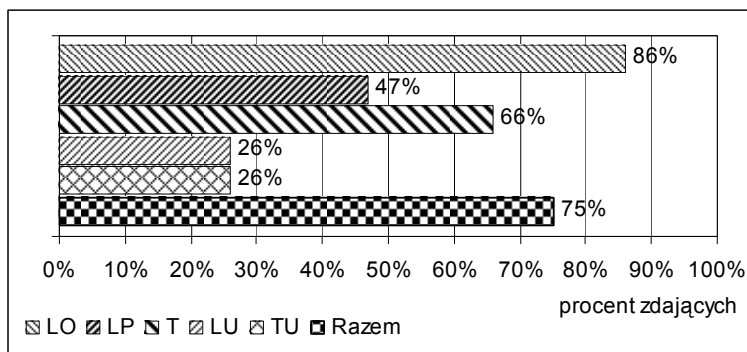
Maturzyści, którzy nie zdali egzaminu wyłącznie z jednego przedmiotu w części ustnej albo w części pisemnej, a przystąpili do egzaminu ze wszystkich przedmiotów obowiązkowych, mają możliwość poprawienia niezdanego egzaminu maturalnego w drugiej połowie sierpnia 2011 roku. W województwie kujawsko-pomorskim do przystąpienia do sesji poprawkowej uprawnionych jest **3 211** zdających.

#### Zdawalność egzaminu z uwzględnieniem typów szkół

W tabeli 11. zestawiono odsetek tegorocznych maturzystów, którzy otrzymali świadectwa dojrzałości, z uwzględnieniem typów szkół.

Tabela 11. Liczba i odsetek maturzystów w poszczególnych typach szkół w województwie kujawsko-pomorskim, którzy zdali egzamin maturalny

Zdający po raz pierwszy, którzy przystąpili do wszystkich egzaminów obowiązkowych						
	LO	LP	T	LU	TU	Razem
Przystąpiło	10 215	726	6 272	553	152	17 918
Zdało	8 782	342	4 135	138	39	13 436
Zdało w %	86,0	47,1	65,9	25,0	25,7	75,0



Rysunek 5. Odsetek maturzystów w poszczególnych typach szkół w województwie kujawsko-pomorskim, którzy zdali egzamin maturalny

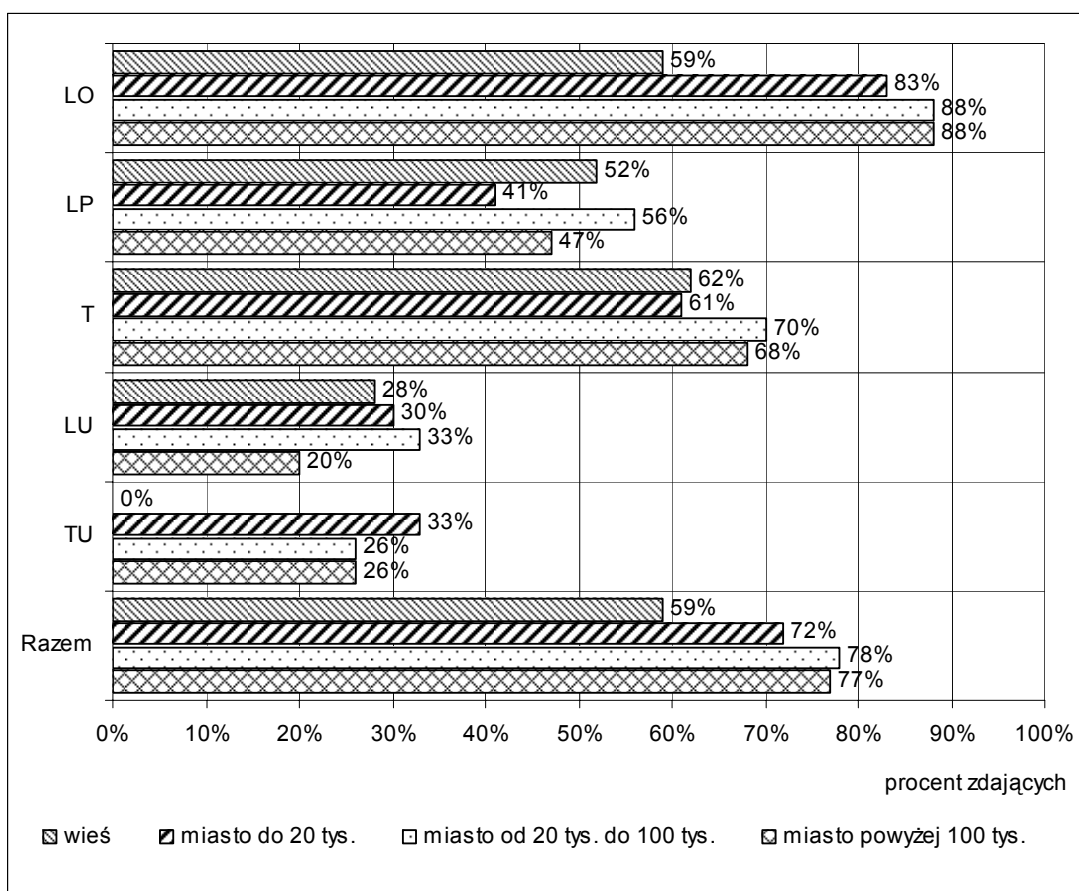
<sup>2</sup> źródło: Wstępna informacja o wynikach egzaminu maturalnego 2011, Centralna Komisja Egzaminacyjna ([www.cke.edu.pl](http://www.cke.edu.pl))

**Zdawalność egzaminu z uwzględnieniem lokalizacji szkół**

Najwyższy wskaźnik zdawalności był w populacji absolwentów szkół usytuowanych w miastach od 20 tys. do 100 tys. mieszkańców. Wartości wskaźnika zdawalności były najniższe wśród zdających ze szkół wiejskich. Do egzaminu maturalnego w technikum uzupełniającym zlokalizowanym na wsi przystąpiło tylko trzech zdających, którzy nie zdali tego egzaminu. Liczbę zdających, którzy przystąpili do wszystkich egzaminów obowiązkowych, oraz zdawalności egzaminu w poszczególnych typach szkół ilustruje tabela 12. i rysunek 6.

Tabela 12. Odsetek maturzystów z uwzględnieniem lokalizacji szkół w województwie kujawsko-pomorskim, którzy zdali egzamin maturalny

Lokalizacja szkoły		Zdający po raz pierwszy, którzy przystąpili do wszystkich egzaminów obowiązkowych					Razem
		LO	LP	T	LU	TU	
Wieś	Przystąpiło	280	67	625	29	3	1 004
	Zdało	166	35	385	8	0	594
	Zdało w %	59,29	52,24	61,60	27,59	0,00	59,16
Miasto do 20 tys. mieszkańców	Przystąpiło	2 729	200	1 585	158	9	4 681
	Zdało	2 275	81	970	47	3	3 376
	Zdało w %	83,36	40,50	61,20	29,75	33,33	72,12
Miasto od 20 tys. do 100 tys. mieszkańców	Przystąpiło	1 797	109	1 209	84	39	3 238
	Zdało	1 574	61	848	28	10	2 521
	Zdało w %	87,59	55,96	70,14	33,33	25,64	77,86
Miasto powyżej 100 tys. mieszkańców	Przystąpiło	5 409	350	2 853	282	101	8 996
	Zdało	4 770	165	1 932	55	26	6 948
	Zdało w %	88,19	47,14	67,72	19,50	25,74	77,23



Rysunek 6. Odsetek maturzystów w poszczególnych typach szkół w województwie kujawsko-pomorskim z uwzględnieniem lokalizacji szkół, którzy zdali egzamin maturalny

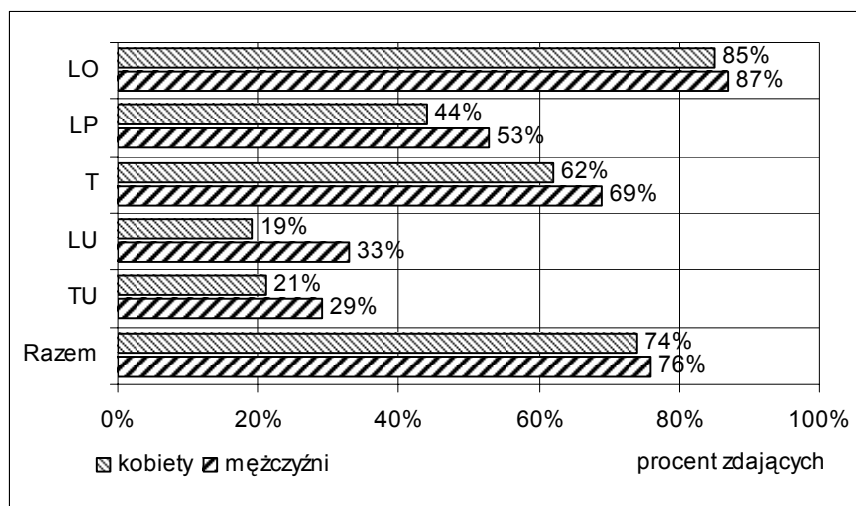
## Zdawalność egzaminu z uwzględnieniem płci zdających

W tabeli 13. zestawiono liczbę zdających, którzy przystąpili do wszystkich egzaminów obowiązkowych oraz liczbę i odsetek maturzystów, którzy otrzymali świadectwa dojrzałości.

Zestawienie wartości wskaźnika zdawalności egzaminu maturalnego w poszczególnych typach szkół w województwie kujawsko-pomorskim z uwzględnieniem płci zdających przedstawia rysunek 7.

Tabela 13. Liczba i odsetek kobiet i mężczyzn w poszczególnych typach szkół w województwie kujawsko-pomorskim, którzy zdali egzamin maturalny

Płeć		Zdający po raz pierwszy, którzy przystąpili do wszystkich egzaminów obowiązkowych					
		LO	LP	T	LU	TU	Razem
Kobiety	Przystąpili	6 617	482	2 862	314	67	10 342
	Zdały	5 641	213	1 770	59	14	7 697
	Zdały w %	85,25	44,19	61,84	18,79	20,90	74,42
Mężczyźni	Przystąpili	3 598	244	3 410	239	85	7 576
	Zdały	3 141	129	2 365	79	25	5 739
	Zdały w %	87,30	52,87	69,35	33,05	29,41	75,75



Rysunek 7. Odsetek kobiet i mężczyzn w poszczególnych typach szkół w województwie kujawsko-pomorskim, którzy zdali egzamin maturalny

W populacji maturzystów świadectwo dojrzałości otrzymał większy odsetek mężczyzn niż kobiet. Największa różnica wskaźnika zdawalności wystąpiła w populacji absolwentów liceów profilowanych i uzupełniających liceów ogólnokształcących..

## Wyniki części ustnej

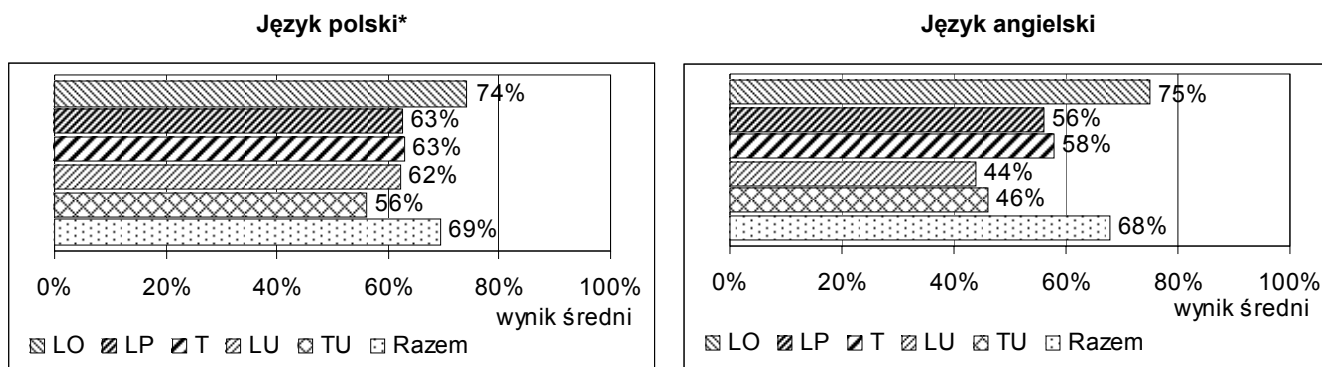
Zdający zdał egzamin maturalny w części ustnej, jeżeli z języka polskiego oraz z języka obcego nowożytnego zdawanego na poziomie podstawowym otrzymał co najmniej 30% punktów możliwych do uzyskania. Skuteczność zdawania poszczególnych przedmiotów przez ogół zdających po raz pierwszy, którzy przystąpili do wszystkich egzaminów obowiązkowych była wysoka – powyżej 95%. W tabeli 14. przedstawiono liczbę zdających egzamin w części ustnej, liczbę osób, które zdały dany egzamin wraz ze zdawalnością przedmiotu wyrażoną w procentach, oraz wynik średni wyrażony w procentach uzyskany z poszczególnych egzaminów z uwzględnieniem typów szkół.

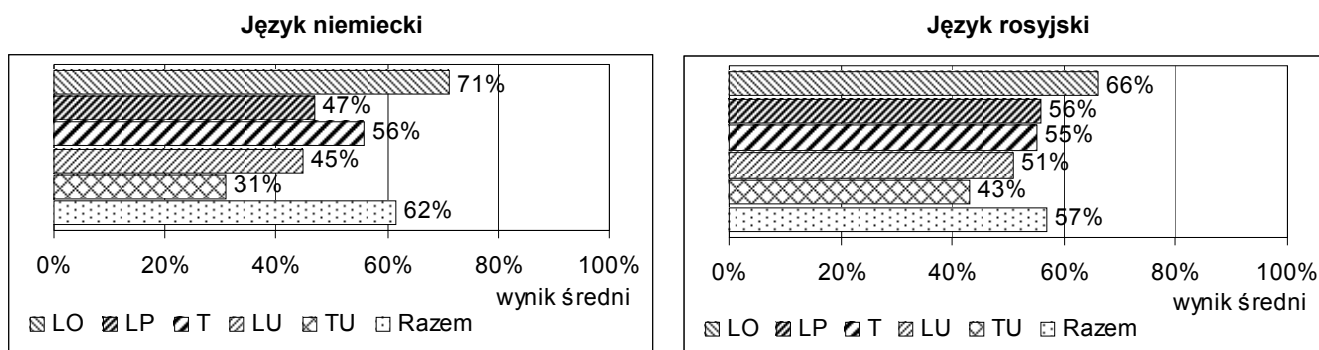
Tabela 14. Liczba zdających, zdawalność przedmiotu i średnie wyniki zdających część ustną egzaminu z przedmiotów obowiązkowych w województwie kujawsko-pomorskim

Przedmiot		Zdający po raz pierwszy, którzy przystąpili do wszystkich egzaminów obowiązkowych					
		LO	LP	T	LU	TU	Razem
Język polski*	Przystąpiło	10 215	726	6 272	553	152	17 918
	Zdało	10 131	703	6 142	531	143	17 650
	Zdało w %	99,18	96,83	97,93	96,02	94,08	98,50
	Wynik w %	74,23	63,41	63,27	61,98	56,19	69,43
Język angielski	Przystąpiło	8 827	491	4 788	284	100	14 490
	Zdało	8 720	461	4 515	229	83	14 008
	Zdało w %	98,79	93,89	94,30	80,63	83,00	96,67
	Wynik w %	75,07	55,94	58,13	44,28	46,35	68,02
Język francuski	Przystąpiło	38	0	4	0	0	42
	Zdało	38	–	4	–	–	42
	Zdało w %	100	–	100	–	–	100
	Wynik w %	76,45	–	55,00	–	–	74,40
Język hiszpański	Przystąpiło	14	1	2	1	0	18
	Zdało	14	1	2	1	–	18
	Zdało w %	100	100	100	100	–	100
	Wynik w %	81,43	80,00	80,00	100	–	82,22
Język niemiecki	Przystąpiło	1 055	144	1 019	62	21	2 301
	Zdało	1 040	128	982	50	16	2 216
	Zdało w %	98,58	88,89	96,37	80,65	76,19	96,31
	Wynik w %	71,20	46,74	56,02	44,84	30,71	61,87
Język rosyjski	Przystąpiło	277	89	458	206	31	1 061
	Zdało	274	86	454	200	26	1 040
	Zdało w %	98,92	96,63	99,13	97,09	83,87	98,02
	Wynik w %	65,81	56,19	55,27	50,95	42,58	56,89
Język włoski	Przystąpiło	4	1	1	0	0	6
	Zdało	4	1	1	–	–	6
	Zdało w %	100	100	100	–	–	100
	Wynik w %	82,50	90,00	80,00	–	–	83,33

\* przedmiot zdawany jest na jednym poziomie określonym w standardach

Zróżnicowanie wartości średnich wyników zdających część ustną egzaminu z przedmiotów obowiązkowych z uwzględnieniem typów szkół ilustruje rysunek 8.





Rysunek 8. Średnie wyniki zdających część ustną egzaminu z przedmiotów obowiązkowych w poszczególnych typach szkół w województwie kujawsko-pomorskim

### Wyniki części ustnej absolwentów szkół lub oddziałów dwujęzycznych

Do części ustnej egzaminu maturalnego z języków obcych będących drugim językiem nauczania przystąpiło 44 zdających ze szkół lub oddziałów dwujęzycznych. Wyniki tych zdających przedstawiono w tabeli 15.

Tabela 15. Liczba zdających, zdawalność i średnie wyniki zdających część ustną egzaminu z języka obcego będącego drugim językiem nauczania

Przedmiot		Zdający z oddziałów dwujęzycznych
Język angielski	Przystąpiło	39
	Zdało	39
	Zdało w %	100
	Wynik w %	93,21
Język francuski	Przystąpiło	3
	Zdało	3
	Zdało w %	100
	Wynik w %	95,00
Język hiszpański	Przystąpiło	2
	Zdało	2
	Zdało w %	100
	Wynik w %	52,50

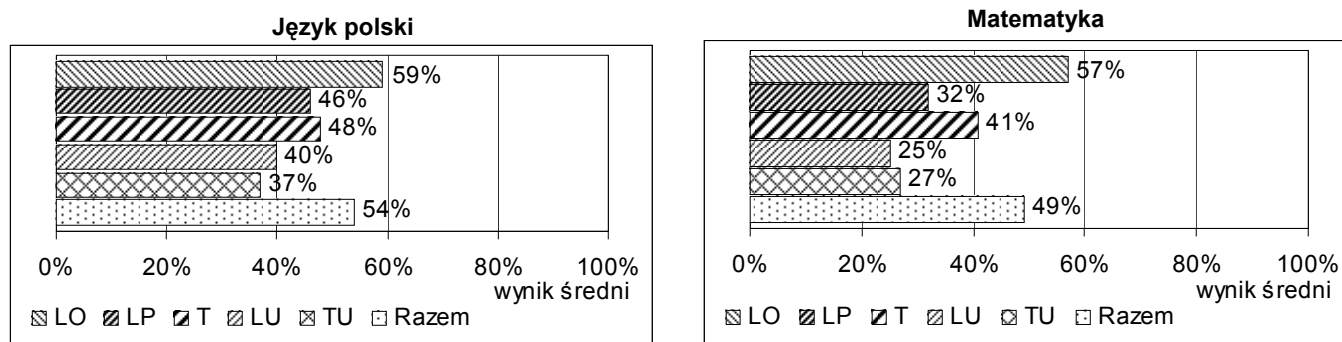
### Wyniki części pisemnej

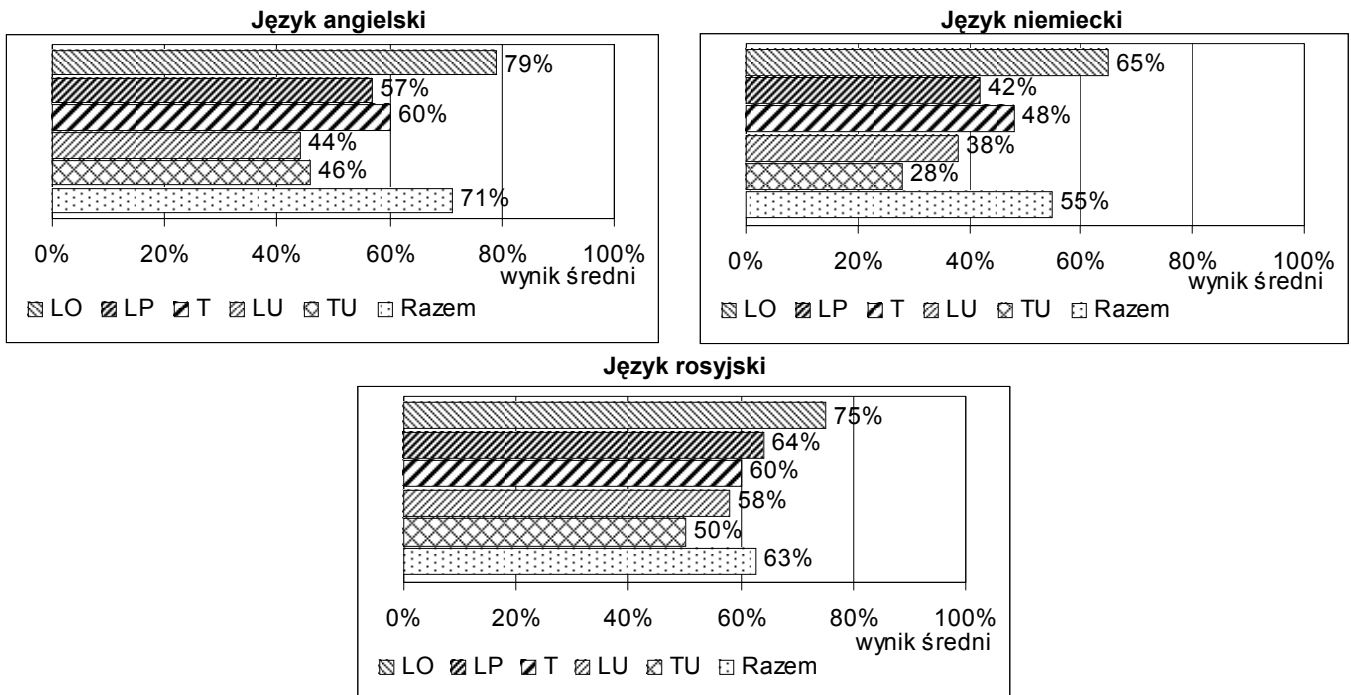
Zdający zdał egzamin maturalny w części pisemnej, jeżeli z następujących egzaminów: z języka polskiego, z matematyki i wybranego jako obowiązkowy języka obcego nowożytnego zdawanych na poziomie podstawowym otrzymał co najmniej 30% punktów możliwych do uzyskania. Występują różnice w skuteczności zdawania poszczególnych przedmiotów. Najwyższy procent zdawalności jest dla egzaminu z języka polskiego i języków obcych nowożytnych, a najniższy dla matematyki. W tabeli 16. przedstawiono liczbę zdających i odsetek zdających, którzy zdali część pisemną egzaminu, oraz średnie wyniki z poszczególnych przedmiotów z uwzględnieniem typu szkoły.

Tabela 16. Liczba zdających, zdawalność przedmiotu i średnie wyniki zdających część pisemną egzaminu z przedmiotów obowiązkowych w województwie kujawsko-pomorskim

Przedmiot		Zdający po raz pierwszy, którzy przystąpili do wszystkich egzaminów obowiązkowych					
		LO	LP	T	LU	TU	Razem
Język polski	Przystąpiło	10 215	726	6 272	553	152	17 918
	Zdało	10 066	669	5 999	457	114	17 305
	Zdało w %	98,54	92,15	95,65	82,64	75,00	96,58
	Wynik w %	59,40	45,89	47,65	39,58	37,26	53,94
Matematyka	Przystąpiło	10 215	726	6 272	553	152	17 918
	Zdało	8 981	392	4 561	168	57	14 159
	Zdało w %	87,92	53,99	72,72	30,38	37,50	79,02
	Wynik w %	57,38	32,48	41,20	24,83	26,50	49,45
Język angielski	Przystąpiło	8 827	491	4 788	284	100	14 490
	Zdało	8 632	436	4 396	203	75	13 742
	Zdało w %	97,79	88,80	91,81	71,48	75,00	94,84
	Wynik w %	79,03	57,49	60,21	44,22	45,74	71,19
Język francuski	Przystąpiło	38	0	4	0	0	42
	Zdało	38	–	3	–	–	41
	Zdało w %	100	–	75,00	–	–	97,62
	Wynik w %	79,05	–	50,00	–	–	76,47
Język hiszpański	Przystąpiło	14	1	2	1	0	18
	Zdało	14	1	2	1	–	18
	Zdało w %	100	100	100	100	–	100
	Wynik w %	79,38	86,00	85,50	92,00	–	80,95
Język niemiecki	Przystąpiło	1 055	144	1 019	62	21	2 301
	Zdało	1 021	121	914	40	9	2 105
	Zdało w %	96,78	84,03	89,70	64,52	42,86	91,48
	Wynik w %	65,27	42,48	47,66	38,08	27,95	54,97
Język rosyjski	Przystąpiło	277	89	458	206	31	1 061
	Zdało	273	84	430	196	27	1 010
	Zdało w %	98,56	94,38	93,89	95,15	87,10	95,19
	Wynik w %	75,08	64,48	59,78	57,68	49,77	63,47
Język włoski	Przystąpiło	4	1	1	0	0	6
	Zdało	4	1	1	–	–	6
	Zdało w %	100	100	100	–	–	100
	Wynik w %	93,75	67,00	75,00	–	–	86,17

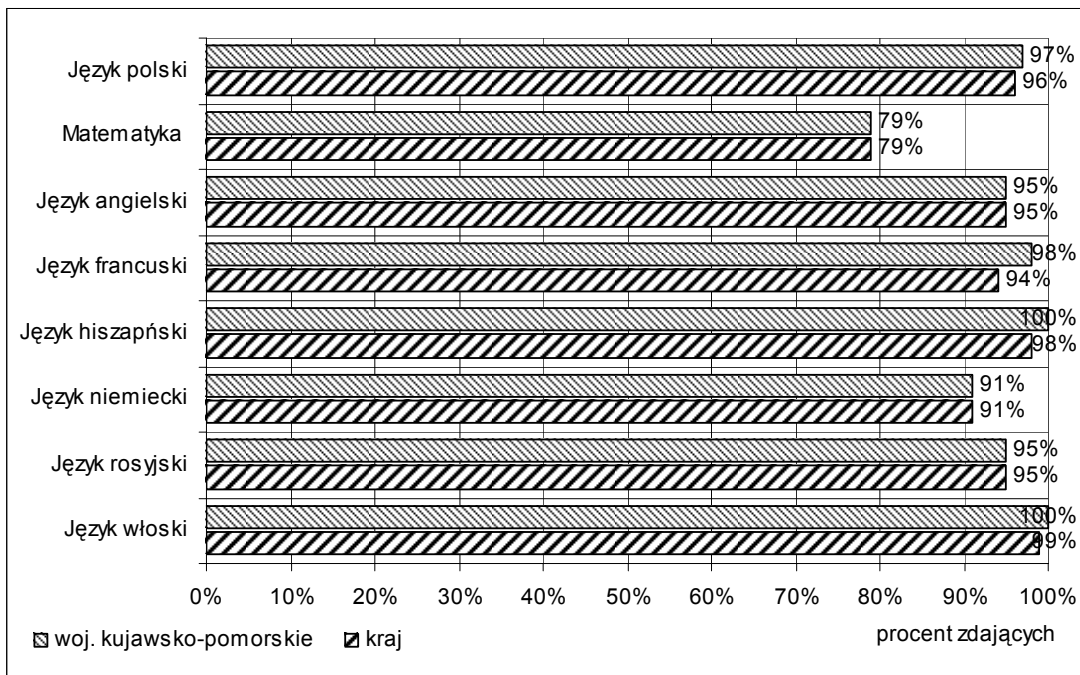
Zróznicowanie średnich wyników zdających część pisemną egzaminu z przedmiotów obowiązkowych z uwzględnieniem typów szkół ilustruje rysunek 9.





Rysunek 9. Średnie wyniki zdających część pisemną egzaminu z przedmiotów obowiązkowych w poszczególnych typach szkół w województwie kujawsko-pomorskim

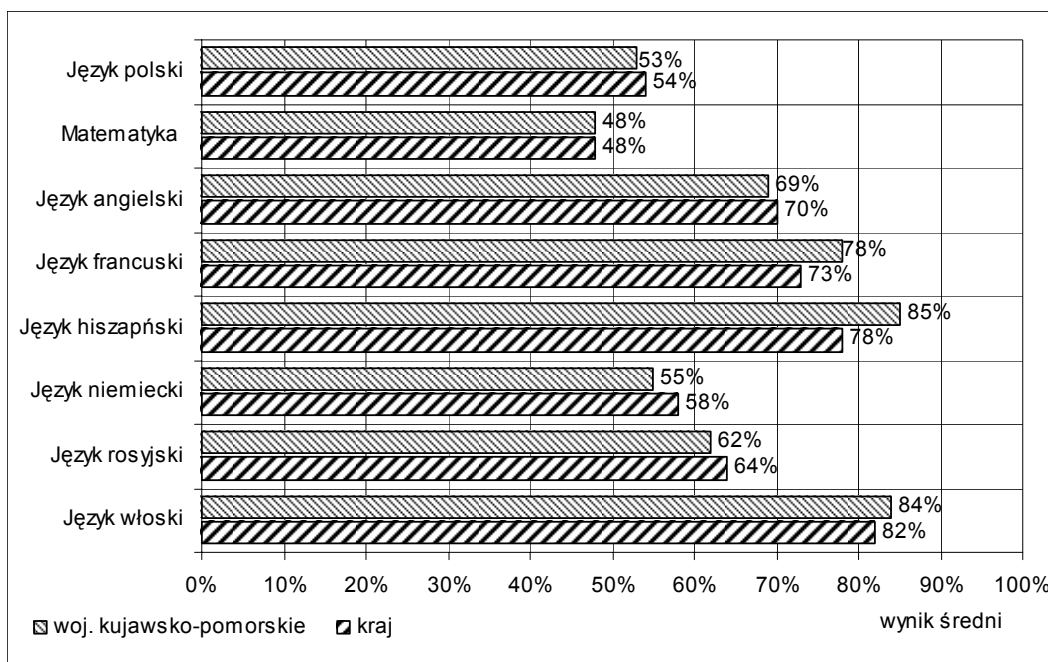
Na rysunku 10. porównano zdawalność egzaminów części pisemnej z przedmiotów obowiązkowych przez wszystkich zdających po raz pierwszy, którzy przystąpili do wszystkich egzaminów obowiązkowych w województwie kujawsko-pomorskim i w kraju<sup>3</sup>. Zdawalność egzaminu z poszczególnych przedmiotów jest od jednego do czterech punktów procentowych wyższa w województwie kujawsko-pomorskim niż w kraju lub taka sama.



Rysunek 10. Odsetek wszystkich maturzystów, którzy zdali część pisemną egzaminu z przedmiotów obowiązkowych w województwie kujawsko-pomorskim i w kraju

<sup>3</sup> źródło: *Wstępna informacja o wynikach egzaminu maturalnego 2011*, Centralna Komisja Egzaminacyjna ([www.cke.edu.pl](http://www.cke.edu.pl))

Na rysunku 11. porównano średnie wyniki wszystkich zdających część pisemną egzaminu z przedmiotów obowiązkowych w województwie kujawsko-pomorskim<sup>4</sup> i w kraju<sup>5</sup>. Wyniki w województwie są porównywalne z wynikami statystycznego zdającego w kraju. Wyniki z niektórych języków obcych nowożytnych nie uprawniają do wyciągania wniosków z uwagi na małą populację zdających.



Rysunek 11. Średnie wyniki wszystkich zdających część pisemną egzaminu z przedmiotów obowiązkowych w województwie kujawsko-pomorskim i w kraju

### Wyniki części pisemnej absolwentów szkół lub oddziałów dwujęzycznych

44 absolwentów szkół lub oddziałów dwujęzycznych zdawało w części pisemnej egzaminu maturalnego język obcy będący drugim językiem nauczania. Nieliczni rozwiązywali z niektórych przedmiotów dodatkowe zadania egzaminacyjne przygotowane w języku obcym. Wszyscy byli absolwentami liceów ogólnokształcących (tabele 17. i 18.).

Tabela 17. Liczba zdających, zdawalność i średnie wyniki zdających część pisemną egzaminu z języka obcego będącego drugim językiem nauczania

Przedmiot		Zdający z oddziałów dwujęzycznych
Język angielski	Przystąpiło	39
	Zdało	39
	Zdało w %	100
	Wynik w %	71,08
Język francuski	Przystąpiło	3
	Zdało	3
	Zdało w %	100
	Wynik w %	72,33
Język hiszpański	Przystąpiło	2
	Zdało	2
	Zdało w %	100
	Wynik w %	78,50

<sup>4</sup> źródło: *Wstępna informacja o wynikach egzaminu maturalnego 2011*, OKE w Gdańsku, 30. 06. 2011 rok ([www.oke.gda.pl](http://www.oke.gda.pl))

<sup>5</sup> źródło: *Wstępna informacja o wynikach egzaminu maturalnego 2011*, Centralna Komisja Egzaminacyjna ([www.cke.edu.pl](http://www.cke.edu.pl))



Tabela 18. Liczba zdających i średnie wyniki zdających część pisemną egzaminu w języku obcym będącym drugim językiem nauczania w województwie kujawsko-pomorskim

Przedmiot		Zdający z oddziałów dwujęzycznych
Matematyka	Przystąpiło	5
	Wynik w %	73,20
Biologia	Przystąpiło	2
	Wynik w %	86,50
Geografia	Przystąpiło	2
	Wynik w %	61,50

## 2. Wyniki egzaminu maturalnego z przedmiotów dodatkowo wybranych

### Wyniki części ustnej

W tabelach 19. i 20. przedstawiono liczbę zdających i średnie wyniki uzyskane z przedmiotów dodatkowo wybranych na poziomie podstawowym albo rozszerzonym w poszczególnych typach szkół. Egzamin z tych przedmiotów zdawane były głównie przez absolwentów liceów ogólnokształcących.

Tabela 19. Liczba zdających i średnie wyniki zdających część ustną z przedmiotów dodatkowo wybranych na poziomie podstawowym w województwie kujawsko-pomorskim

Przedmiot		Zdający po raz pierwszy						Zdający po raz kolejny	Wszyscy zdający
		LO	LP	T	LU	TU	Razem		
Język angielski	Przystąpiło	60	7	15	0	0	82	7	89
	Wynik w %	80,00	64,29	68,00	–	–	76,46	64,29	75,51
Język francuski	Przystąpiło	62	0	0	0	0	62	1	63
	Wynik w %	73,95	–	–	–	–	73,95	75,00	73,97
Język hiszpański	Przystąpiło	20	0	0	0	0	20	2	22
	Wynik w %	91,50	–	–	–	–	91,50	92,50	91,59
Język niemiecki	Przystąpiło	89	6	15	0	0	110	4	114
	Wynik w %	81,29	61,67	80,00	–	–	80,05	66,25	79,56
Język rosyjski	Przystąpiło	10	0	7	0	0	17	0	17
	Wynik w %	71,00	–	66,43	–	–	69,12	–	69,12
Język włoski	Przystąpiło	3	0	0	0	0	3	0	3
	Wynik w %	58,33	–	–	–	–	58,33	–	58,33

Tabela 20. Liczba zdających i średnie wyniki zdających część ustną z przedmiotów dodatkowo wybranych na poziomie rozszerzonym w województwie kujawsko-pomorskim

Przedmiot		Zdający po raz pierwszy						Zdający po raz kolejny	Wszyscy zdający
		LO	LP	T	LU	TU	Razem		
Język angielski	Przystąpiło	1 530	14	164	2	0	1 710	48	1 758
	Wynik w %	80,23	60,00	67,35	57,50	–	78,80	66,35	78,46
Język francuski	Przystąpiło	28	0	1	0	0	29	1	30
	Wynik w %	74,11	–	95,00	–	–	74,83	80,00	75,00
Język hiszpański	Przystąpiło	12	0	0	0	0	12	1	13
	Wynik w %	84,58	–	–	–	–	84,58	55,00	82,31
Język niemiecki	Przystąpiło	131	1	8	0	0	140	1	141
	Wynik w %	86,95	45,00	50,63	–	–	84,57	100	84,68
Język rosyjski	Przystąpiło	19	1	3	0	0	23	2	25
	Wynik w %	86,84	40,00	48,33	–	–	79,78	82,50	80,00
Język włoski	Przystąpiło	3	0	0	0	0	3	0	3
	Wynik w %	85,00	–	–	–	–	85,00	–	85,00

**Wyniki części pisemnej**

W tabelach 21. i 22. przedstawiono liczbę zdających i średnie wyniki uzyskane przez maturzystów z przedmiotów dodatkowo wybranych, zdawanych w części pisemnej egzaminu na poziomie podstawowym albo rozszerzonym. Najczęściej wybierają je absolwenci liceów ogólnokształcących i techników.

Wśród przedmiotów dodatkowo wybranych przez wszystkich zdających na poziomie podstawowym najpopularniejsza była geografia, wiedza o społeczeństwie i biologia.

W grupie najpopularniejszych przedmiotów dodatkowo wybranych przez wszystkich zdających na poziomie rozszerzonym znalazła się matematyka, język angielski, biologia i chemia.

Tabela 21. Liczba zdających i średnie wyniki zdających część pisemną egzaminu maturalnego z przedmiotów dodatkowo wybranych na poziomie podstawowym w województwie kujawsko-pomorskim

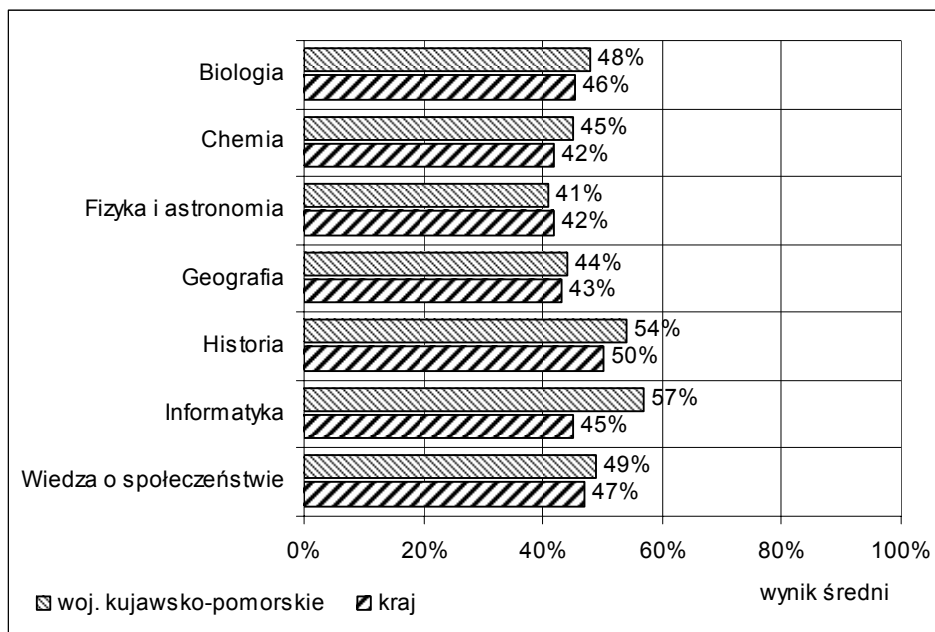
Przedmiot		Zdający po raz pierwszy						Zdający po raz kolejny	Wszyscy zdający
		LO	LP	T	LU	TU	Razem		
Biologia	Przystąpiło	1 044	65	403	16	7	1 535	65	1 600
	Wynik w %	49,52	38,98	46,08	32,38	44,29	47,97	51,60	48,12
Chemia	Przystąpiło	254	6	90	1	0	351	13	364
	Wynik w %	47,57	29,00	40,98	16,00	–	45,48	32,00	44,99
Filozofia	Przystąpiło	6	0	5	0	1	12	2	14
	Wynik w %	38,00	–	31,20	–	32,00	34,67	30,00	34,00
Fizyka i astronomia	Przystąpiło	304	6	226	0	0	536	32	568
	Wynik w %	45,88	34,33	34,68	–	–	41,03	37,38	40,82
Geografia	Przystąpiło	1 466	74	952	16	3	2 511	18	2 529
	Wynik w %	45,95	38,35	42,34	37,75	40,00	44,30	43,56	44,29
Historia	Przystąpiło	503	16	80	4	1	604	12	616
	Wynik w %	55,46	43,56	49,30	29,25	54,00	54,15	44,33	53,96
Historia muzyki	Przystąpiło	5	1	0	0	0	6	1	7
	Wynik w %	70,60	30,00	–	–	–	63,83	31,00	59,14
Historia sztuki	Przystąpiło	25	4	6	0	0	35	4	39
	Wynik w %	58,00	57,00	30,00	–	–	53,09	42,75	52,03
Informatyka	Przystąpiło	41	0	92	0	0	133	3	136
	Wynik w %	58,10	0,00	56,59	–	–	57,05	46,00	56,81
Język angielski	Przystąpiło	46	7	14	0	0	67	8	75
	Wynik w %	83,91	55,29	67,00	–	–	77,39	61,63	75,71
Język francuski	Przystąpiło	52	0	0	0	0	52	1	53
	Wynik w %	81,40	–	–	–	–	81,40	61,00	81,02
Język hiszpański	Przystąpiło	20	0	0	0	0	20	1	21
	Wynik w %	88,25	–	–	–	–	88,25	92,00	88,43
Język łaciński i kultura antyczna	Przystąpiło	1	0	0	0	0	1	0	1
	Wynik w %	87,00	–	–	–	–	87,00	–	87,00
Język niemiecki	Przystąpiło	80	6	15	0	0	101	4	105
	Wynik w %	82,39	59,67	76,47	–	–	80,16	70,25	79,78
Język rosyjski	Przystąpiło	10	0	7	0	0	17	0	17
	Wynik w %	85,90	–	66,43	–	–	77,88	–	77,88
Język włoski	Przystąpiło	3	0	0	0	0	3	0	3
	Wynik w %	78,33	–	–	–	–	78,33	–	78,33
Wiedza o społeczeństwie	Przystąpiło	1 054	105	439	4	0	1 602	19	1 621
	Wynik w %	51,32	41,27	44,82	30,00	–	48,83	45,11	48,78

Tabela 22. Liczba zdających i średnie wyniki zdających część pisemną egzaminu maturalnego z przedmiotów dodatkowo wybranych na poziomie rozszerzonym w województwie kujawsko-pomorskim

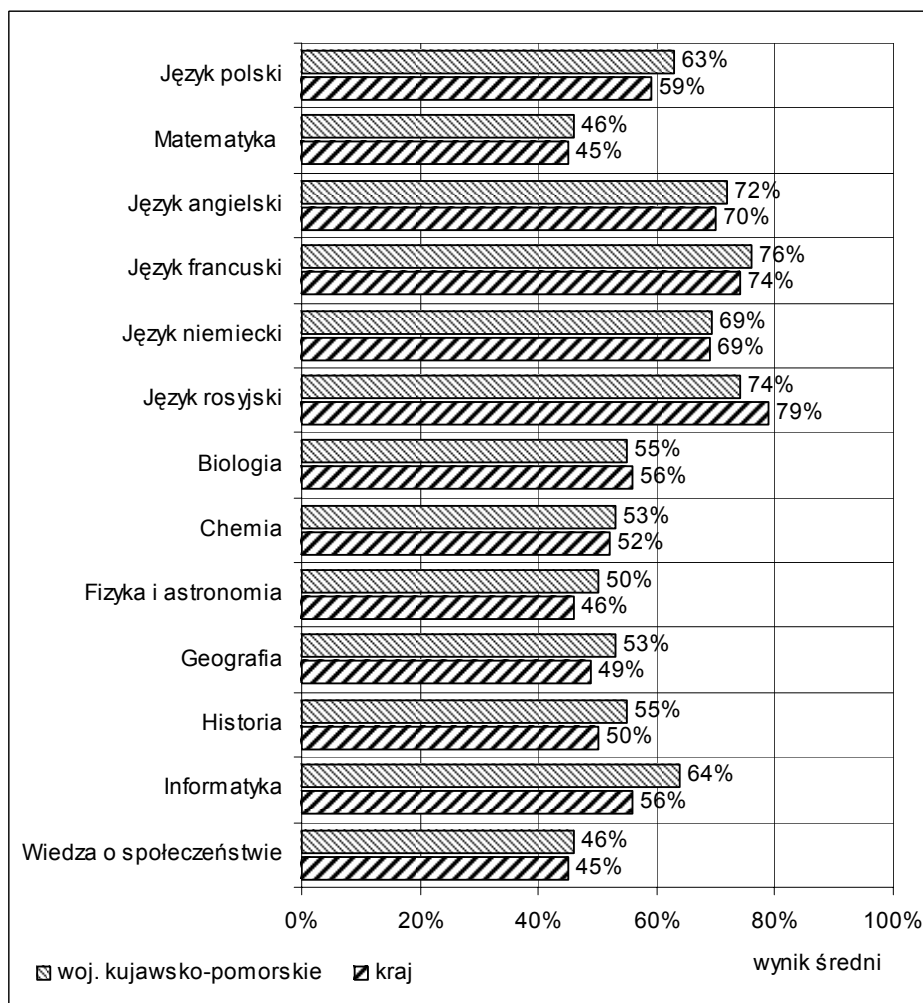
Przedmiot		Zdający po raz pierwszy						Zdający po raz kolejny	Wszyscy zdający
		LO	LP	T	LU	TU	Razem		
Biologia	Przystąpiło	1 353	1	34	1	0	1 389	422	1 811
	Wynik w %	54,83	30,00	34,47	15,00	–	54,29	55,57	54,58
Chemia	Przystąpiło	975	1	29	1	0	1 006	431	1 437
	Wynik w %	54,05	10,00	42,10	25,00	–	53,63	50,81	52,78
Filozofia	Przystąpiło	9	0	0	0	0	9	1	10
	Wynik w %	77,33	–	–	–	–	77,33	40,00	73,60
Fizyka i astronomia	Przystąpiło	486	0	32	0	0	518	46	564
	Wynik w %	52,63	–	29,38	–	–	51,19	39,70	50,25
Geografia	Przystąpiło	970	2	42	2	1	1 017	43	1 060
	Wynik w %	53,37	26,50	38,93	38,00	30,00	52,67	51,60	52,63
Historia	Przystąpiło	325	2	8	2	0	337	21	358
	Wynik w %	55,47	18,00	38,50	66,00	–	54,91	49,14	54,57
Historia muzyki	Przystąpiło	3	0	0	0	0	3	2	5
	Wynik w %	94,00	–	–	–	–	94,00	90,00	92,40
Historia sztuki	Przystąpiło	91	0	1	0	0	92	7	99
	Wynik w %	64,46	–	72,00	–	–	64,54	30,00	62,10
Informatyka	Przystąpiło	73	0	30	0	0	103	1	104
	Wynik w %	67,78	–	54,53	–	–	63,92	64,00	63,92
Język angielski	Przystąpiło	1 566	14	178	2	0	1 760	120	1 880
	Wynik w %	73,10	57,36	65,48	56,00	–	72,19	68,30	71,94
Język francuski	Przystąpiło	40	0	1	0	0	41	0	41
	Wynik w %	75,05	–	76,00	–	–	75,07	–	75,07
Język hiszpański	Przystąpiło	12	0	0	0	0	12	3	15
	Wynik w %	82,58	–	–	–	–	82,58	69,33	79,93
Język łaciński i kultura antyczna	Przystąpiło	2	0	0	0	0	2	0	2
	Wynik w %	100	–	–	–	–	100	–	100
Język niemiecki	Przystąpiło	142	1	8	0	0	151	3	154
	Wynik w %	70,23	23,00	49,75	–	–	68,83	72,67	68,90
Język polski	Przystąpiło	1 235	11	41	3	0	1 290	60	1 350
	Wynik w %	63,29	38,55	56,73	49,33	–	62,84	58,47	62,64
Język rosyjski	Przystąpiło	19	1	3	0	0	23	2	25
	Wynik w %	79,26	31,00	56,00	–	–	74,13	76,50	74,32
Język włoski	Przystąpiło	3	0	0	0	0	3	0	3
	Wynik w %	71,00	–	–	–	–	71,00	–	71,00
Matematyka	Przystąpiło	1 711	11	311	2	0	2 035	115	2 150
	Wynik w %	52,07	19,27	24,59	36,00	–	47,68	22,82	46,35
Wiedza o społeczeństwie	Przystąpiło	782	7	18	2	0	809	58	867
	Wynik w %	47,06	21,71	35,00	39,00	–	46,55	44,69	46,42
Wiedza o tańcu	Przystąpiło	1	0	0	0	0	1	0	1
	Wynik w %	34,00	–	–	–	–	34,00	–	34,00

Na rysunkach 12. i 13. porównano zróżnicowanie średnich wyników części pisemnej z najczęściej wybieranych przedmiotów dodatkowych na poziomie podstawowym i rozszerzonym wszystkich maturzystów w województwie kujawsko-pomorskim i w kraju<sup>6</sup>. Wyniki zdających w województwie kujawsko-pomorskim z większości przedmiotów są wyższe niż w kraju.

<sup>6</sup> źródło: Wstępna informacja o wynikach egzaminu maturalnego 2011, Centralna Komisja Egzaminacyjna ([www.cke.edu.pl](http://www.cke.edu.pl))



Rysunek 12. Średnie wyniki wszystkich zdających część pisemną egzaminu z przedmiotów dodatkowo wybranych na poziomie podstawowym w województwie kujawsko-pomorskim i w kraju



Rysunek 13. Średnie wyniki wszystkich zdających część pisemną egzaminu z przedmiotów dodatkowo wybranych na poziomie rozszerzonym w województwie kujawsko-pomorskim i w kraju

### 3. Wyniki szkół z przedmiotów obowiązkowych

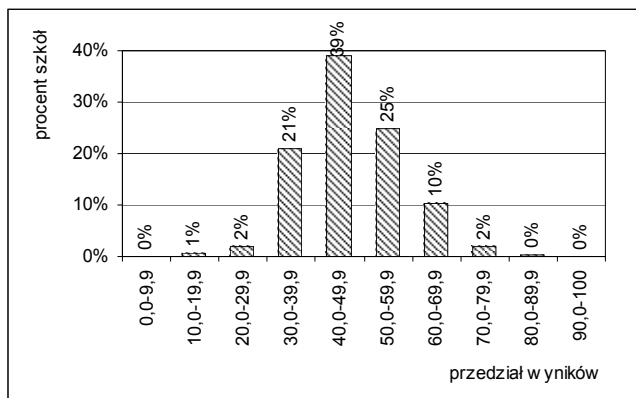
W tabeli 23. przedstawiono podstawowe parametry statystyczne wyników szkół z egzaminów obowiązkowych. Dla przedmiotu egzaminacyjnego podano procentowe wyniki: minimalny, maksymalny, średni oraz wartość odchylenia standardowego.

Tabela 23. Wartości parametrów statystycznych wyników szkół części pisemnej z przedmiotów obowiązkowych w województwie kujawsko-pomorskim

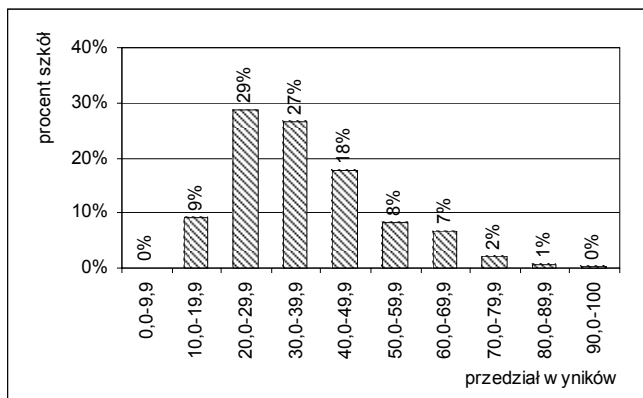
Przedmiot	Parametr statystyczny	Wartość parametru
Język polski	Wynik minimalny w %	13,00
	Wynik maksymalny w %	76,30
	Wynik średni w %	47,28
	Odchylenie standardowe w %	10,24
Matematyka	Wynik minimalny w %	10,00
	Wynik maksymalny w %	92,30
	Wynik średni w %	36,67
	Odchylenie standardowe w %	14,98
Język angielski	Wynik minimalny w %	12,00
	Wynik maksymalny w %	97,70
	Wynik średni w %	58,63
	Odchylenie standardowe w %	17,22
Język niemiecki	Wynik minimalny w %	16,00
	Wynik maksymalny w %	100,00
	Wynik średni w %	51,03
	Odchylenie standardowe w %	17,77
Język rosyjski	Wynik minimalny w %	20,00
	Wynik maksymalny w %	100,00
	Wynik średni w %	61,50
	Odchylenie standardowe w %	16,04

Na rysunku 14. przedstawiono rozkłady liczebności średnich wyników szkół z przedmiotów obowiązkowych zdawanych na poziomie podstawowym z części pisemnej egzaminu maturalnego. (Uwzględniono najczęściej wybierane języki obce nowożytnie). Interpretując średnie wyniki w szkołach, należy uwzględnić liczbę zdających egzamin z danego przedmiotu.

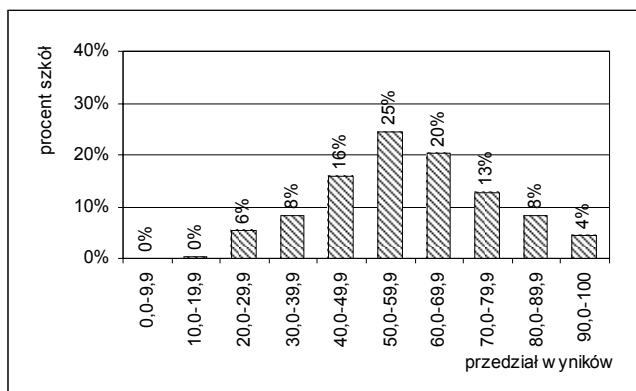
Język polski – PP



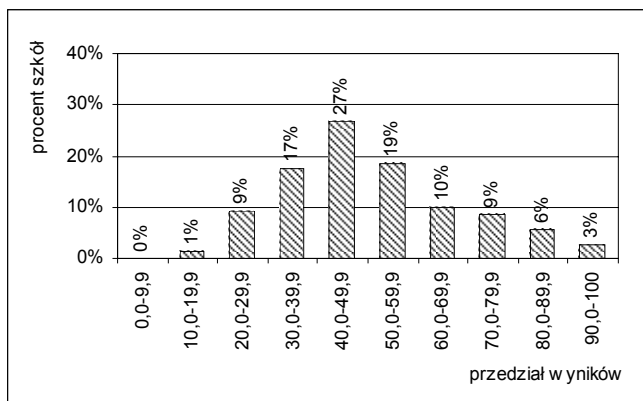
Matematyka – PP



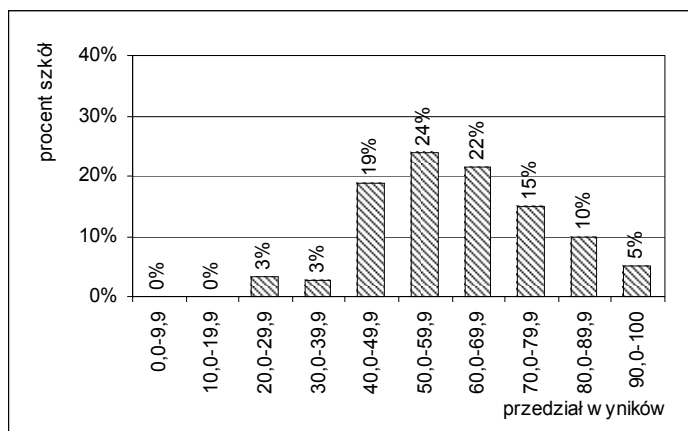
**Język angielski – PP**



**Język niemiecki – PP**



**Język rosyjski – PP**



Rysunek 14. Rozkłady liczebności średnich wyników szkół części pisemnej z przedmiotów obowiązkowych w województwie kujawsko-pomorskim

**4. Wyniki w powiatach z przedmiotów obowiązkowych**

**Zdawalność egzaminu**

Wartości wskaźnika zdawalności egzaminu maturalnego w poszczególnych powiatach województwa kujawsko-pomorskiego znalazły się w przedziale od 52,16% do 93,6%. Najwyższy wskaźnik zdawalności egzaminu był w populacji maturzystów z powiatu chełmińskiego, a najniższy – z powiatu toruńskiego.

W liceach ogólnokształcących najwyższy odsetek maturzystów, który otrzymał świadectwa dojrzałości, był w powiatach chełmińskim (97,86%) i wąbrzeskim (po 89,47%).

W powiatach chełmińskim (90,07%) i brodnickim (82,99%) najwięcej absolwentów techników otrzymało świadectwa dojrzałości.

Zbyt mała populacja zdających w szkołach dla dorosłych w poszczególnych powiatach nie uprawnia do wnioskowania statystycznego.

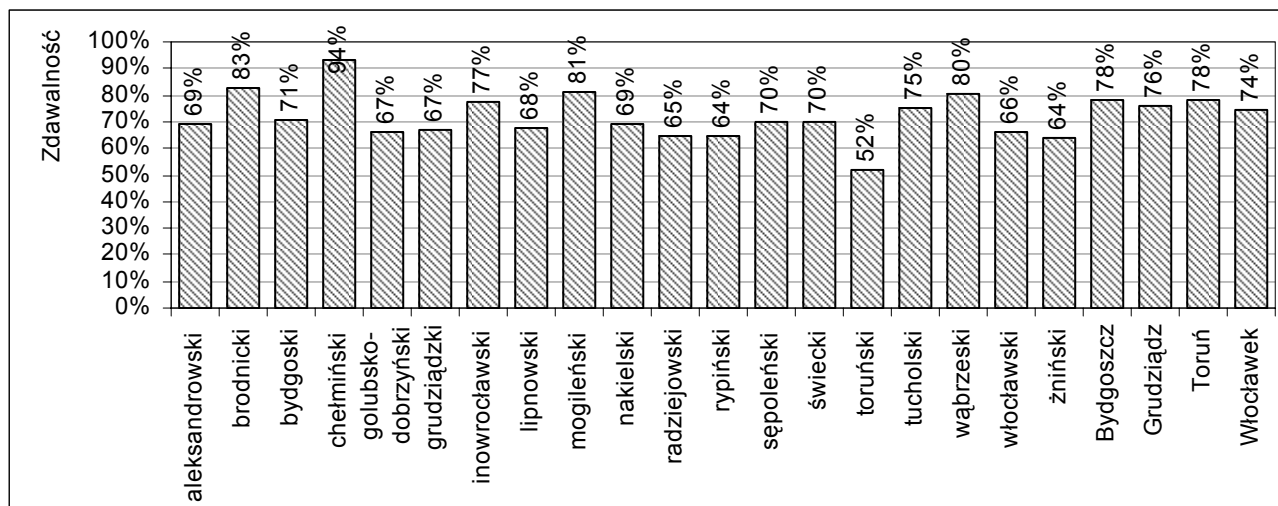
Zróżnicowanie wartości wskaźnika zdawalności egzaminu w poszczególnych powiatach z uwzględnieniem typów szkół przedstawiono w tabeli 24.

Tabela 24. Liczba zdających i zdawalność egzaminu maturalnego w poszczególnych typach szkół w powiatach województwa kujawsko-pomorskiego

Powiat/Miasto		Zdający po raz pierwszy, którzy przystąpili do wszystkich egzaminów obowiązkowych					
		LO	LP	T	LU	TU	Razem
aleksandrowski	Przystąpiło	210	0	87	0	0	297
	Zdało	169	–	37	–	–	206
	Zdało w %	80,48	–	42,53	–	–	69,36
brodnicki	Przystąpiło	395	26	241	25	20	707
	Zdało	348	17	200	16	3	584
	Zdało w %	88,10	65,38	82,99	64,00	15,00	82,60
bydgoski	Przystąpiło	155	1	135	23	0	314
	Zdało	128	–	73	21	–	222
	Zdało w %	82,58	–	54,07	91,30	–	70,70
chełmiński	Przystąpiło	140	0	151	6	0	297
	Zdało	137	–	136	5	–	278
	Zdało w %	97,86	–	90,07	83,33	–	93,60
golubsko-dobrzyński	Przystąpiło	145	24	53	2	0	224
	Zdało	116	11	22	0	–	149
	Zdało w %	80,00	45,83	41,51	0,00	–	66,52
grudziądzki	Przystąpiło	19	0	20	7	2	48
	Zdało	15	–	13	3	1	32
	Zdało w %	78,95	–	65,00	42,86	50,00	66,67
inowrocławski	Przystąpiło	768	0	658	42	6	1 474
	Zdało	682	–	447	9	1	1 139
	Zdało w %	88,80	–	67,93	21,43	16,67	77,27
lipnowski	Przystąpiło	209	30	134	4	0	377
	Zdało	184	13	58	0	–	255
	Zdało w %	88,04	43,33	43,28	0,00	–	67,64
mogileński	Przystąpiło	197	14	143	8	0	362
	Zdało	173	12	103	6	–	294
	Zdało w %	87,82	85,71	72,03	75,00	–	81,22
nakielski	Przystąpiło	348	38	211	15	0	612
	Zdało	281	17	121	2	–	421
	Zdało w %	80,75	44,74	57,35	13,33	–	68,79
radziejowski	Przystąpiło	174	26	139	8	4	351
	Zdało	138	8	81	0	0	227
	Zdało w %	79,31	30,77	58,27	0,00	0,00	64,67
rypiński	Przystąpiło	200	85	161	10	2	458
	Zdało	165	25	102	2	1	295
	Zdało w %	82,50	29,41	63,35	20,00	50,00	64,41
sępoleński	Przystąpiło	143	13	123	1	1	281
	Zdało	121	4	69	0	0	194
	Zdało w %	84,62	30,77	56,10	0,00	0,00	69,04
świecki	Przystąpiło	296	18	173	11	9	507
	Zdało	234	14	104	2	2	356
	Zdało w %	79,05	77,78	60,12	18,18	22,22	70,22
toruński	Przystąpiło	116	0	99	17	0	232
	Zdało	71	–	48	2	–	121
	Zdało w %	61,21	–	48,48	11,76	–	52,16
tucholski	Przystąpiło	165	0	263	8	1	437
	Zdało	146	–	177	5	0	328
	Zdało w %	88,48	–	67,30	62,50	0,00	75,06
wąbrzeski	Przystąpiło	95	48	92	0	0	235
	Zdało	85	32	72	–	–	189
	Zdało w %	89,47	66,67	78,26	–	–	80,43

Powiat/Miasto		Zdający po raz pierwszy, którzy przystąpili do wszystkich egzaminów obowiązkowych					
		LO	LP	T	LU	TU	Razem
Włocławski	Przystąpiło	140	0	126	6	2	274
	Zdało	97	–	79	4	1	181
	Zdało w %	69,29	–	62,70	66,67	50,00	66,06
żniński	Przystąpiło	288	8	144	41	0	481
	Zdało	215	2	87	5	–	309
	Zdało w %	74,65	25,00	60,42	12,20	–	64,24
Bydgoszcz	Przystąpiło	2 304	217	1 158	137	56	3 872
	Zdało	2 036	107	835	18	21	3 017
	Zdało w %	88,37	49,31	72,11	13,14	37,50	77,92
Grudziądz	Przystąpiło	631	45	505	35	9	1 225
	Zdało	537	22	359	9	3	930
	Zdało w %	85,10	48,89	71,09	25,71	33,33	75,92
Toruń	Przystąpiło	1 937	21	802	67	27	2 854
	Zdało	1 691	3	528	12	2	2 236
	Zdało w %	87,30	14,29	65,84	17,91	7,41	78,35
Włocławek	Przystąpiło	1 142	112	653	79	13	1 999
	Zdało	1 013	55	384	25	4	1 481
	Zdało w %	88,70	49,11	58,81	31,65	30,77	74,09

Na rysunku 15. przedstawiono zdawalność egzaminu maturalnego w powiatach województwa kujawsko-pomorskiego.



Rysunek 15. Zdawalność egzaminu maturalnego w powiatach województwa kujawsko-pomorskiego

Ze względu na to, iż średnie wyniki (tzn. wyniki surowe) mogą podlegać corocznym wahaniom związanym z łatwością arkusza egzaminacyjnego lub liczbą piszących, nie należy ich bezpośrednio porównywać. Należy również pamiętać, że niektóre przedmioty były zdawane przez kilka osób lub wręcz pojedynczych absolwentów. Zatem nie uprawniają do wnioskowania statystycznego.



**Wyniki części pisemnej**

W tabeli 25. przedstawiono liczbę zdających, zdawalność przedmiotu oraz średnie wyniki części pisemnej egzaminu z przedmiotów obowiązkowych w powiatach. Interpretując średnie wyniki w powiatach, należy uwzględnić liczbę zdających egzamin z danego przedmiotu.

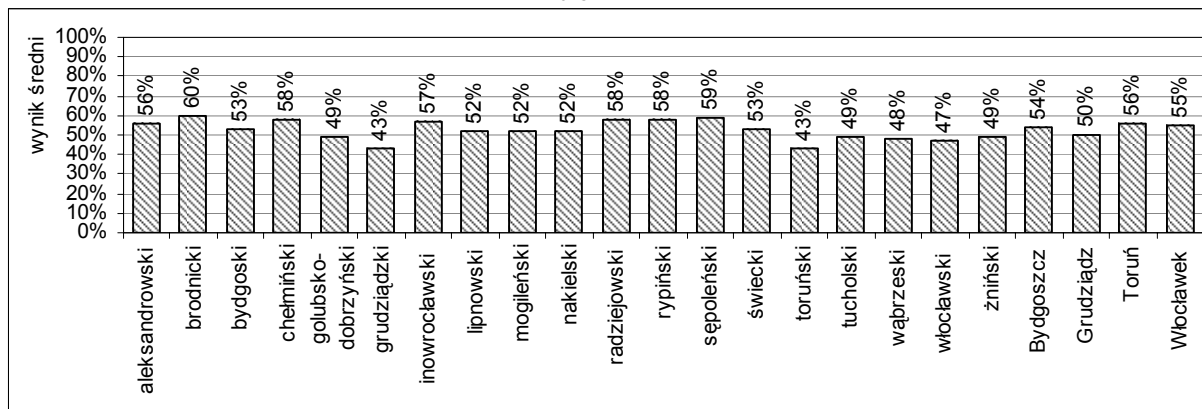
Tabela 25. Liczba zdających, zdawalność przedmiotu i średnie wyniki zdających część pisemną egzaminu z przedmiotów obowiązkowych w powiatach województwa kujawsko-pomorskiego

Powiat/Miasto		Język polski	Matematyka	Język angielski	Język niemiecki	Język rosyjski
aleksandrowski	Przystąpiło	297	297	267	30	0
	Zdało	291	214	245	29	–
	Zdało w %	97,65	71,81	91,76	96,67	–
	Wynik w %	56,38	46,58	65,69	62,33	–
brodnicki	Przystąpiło	707	707	535	118	54
	Zdało	700	595	525	112	52
	Zdało w %	99,01	84,16	98,13	94,92	96,30
	Wynik w %	59,64	50,71	70,53	56,25	71,07
bydgoski	Przystąpiło	314	314	243	62	9
	Zdało	312	224	220	58	9
	Zdało w %	99,36	71,34	90,53	93,55	100
	Wynik w %	53,47	42,08	61,47	57,00	79,11
chełmiński	Przystąpiło	297	297	248	40	9
	Zdało	297	281	243	40	9
	Zdało w %	100,00	94,61	97,98	100	100
	Wynik w %	58,25	56,00	73,77	58,83	67,56
golubsko-dobrzyński	Przystąpiło	224	224	153	54	17
	Zdało	217	163	120	50	16
	Zdało w %	96,88	72,77	78,43	92,59	94,12
	Wynik w %	49,01	49,20	59,39	56,70	74,94
grudziądzki	Przystąpiło	48	48	11	27	10
	Zdało	45	35	9	25	9
	Zdało w %	93,75	72,92	81,82	92,59	90,00
	Wynik w %	42,67	41,38	62,18	49,70	63,40
inowrocławski	Przystąpiło	1 474	1 474	1 308	20	141
	Zdało	1 454	1 193	1 238	19	134
	Zdało w %	98,58	80,88	94,65	95,00	95,04
	Wynik w %	56,77	49,65	69,08	63,30	60,13
lipnowski	Przystąpiło	377	377	289	10	76
	Zdało	371	264	273	9	70
	Zdało w %	98,41	70,03	94,46	90,00	92,11
	Wynik w %	52,21	42,54	67,12	55,20	53,72
mogileński	Przystąpiło	362	362	277	13	72
	Zdało	356	300	267	13	72
	Zdało w %	98,34	82,87	96,39	100	100
	Wynik w %	51,55	46,40	68,27	55,23	67,39
nakielski	Przystąpiło	612	612	348	251	12
	Zdało	597	443	319	238	12
	Zdało w %	97,55	72,39	91,67	94,82	100
	Wynik w %	52,33	45,03	67,46	54,56	66,08
radziejowski	Przystąpiło	351	351	270	1	80
	Zdało	342	248	240	1	73
	Zdało w %	97,44	70,66	88,89	100	91,25
	Wynik w %	57,93	43,60	60,19	82,00	59,70

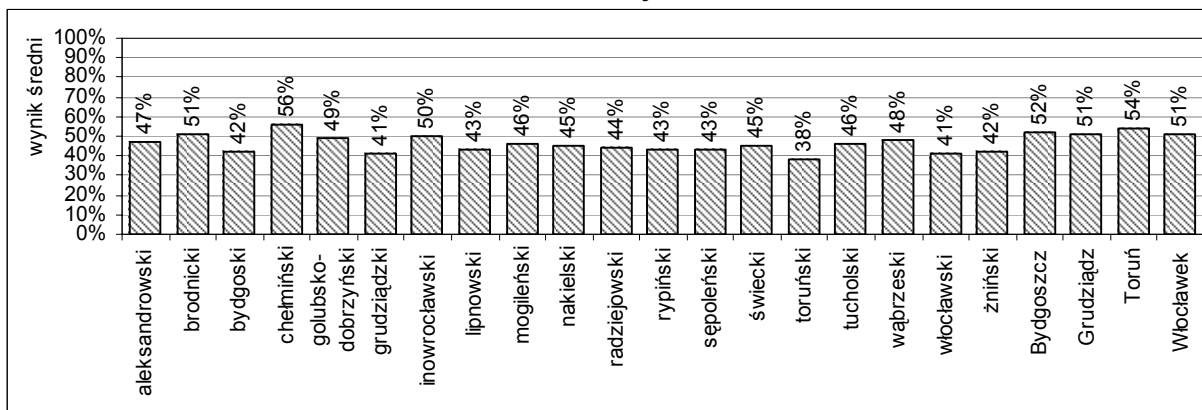
Powiat/Miasto		Język polski	Matematyka	Język angielski	Język niemiecki	Język rosyjski
rypiński	Przystąpiło	458	458	254	95	109
	Zdało	455	306	242	80	108
	Zdało w %	99,34	66,81	95,28	84,21	99,08
	Wynik w %	57,56	43,08	67,74	45,45	76,99
sępoleński	Przystąpiło	281	281	173	87	21
	Zdało	279	201	163	79	20
	Zdało w %	99,29	71,53	94,22	90,80	95,24
	Wynik w %	58,62	42,58	66,39	53,95	65,14
świecki	Przystąpiło	507	507	456	41	9
	Zdało	496	390	417	41	9
	Zdało w %	97,83	76,92	91,45	100	100
	Wynik w %	52,55	45,29	65,41	57,37	72,67
toruński	Przystąpiło	232	232	180	36	16
	Zdało	211	161	158	29	16
	Zdało w %	90,95	69,40	87,78	80,56	100
	Wynik w %	43,45	37,74	57,82	48,11	63,44
tucholski	Przystąpiło	437	437	293	139	5
	Zdało	423	342	286	130	5
	Zdało w %	96,80	78,26	97,61	93,53	100
	Wynik w %	48,82	46,10	70,89	53,74	76,80
wąbrzeski	Przystąpiło	235	235	118	117	0
	Zdało	225	201	112	111	–
	Zdało w %	95,74	85,53	94,92	94,87	–
	Wynik w %	48,36	48,45	66,41	56,60	–
włocławski	Przystąpiło	274	274	145	67	62
	Zdało	260	191	140	62	59
	Zdało w %	94,89	69,71	96,55	92,54	95,16
	Wynik w %	46,62	40,99	65,96	52,12	64,03
żniński	Przystąpiło	481	481	350	114	17
	Zdało	460	321	338	95	16
	Zdało w %	95,63	66,74	96,57	83,33	94,12
	Wynik w %	48,88	41,60	68,64	48,96	54,29
Bydgoszcz	Przystąpiło	3 872	3 872	3 418	291	102
	Zdało	3 695	3 196	3 291	270	98
	Zdało w %	95,40	82,54	96,28	92,78	96,08
	Wynik w %	53,53	52,05	75,49	58,54	62,40
Grudziądz	Przystąpiło	1 225	1 225	904	257	60
	Zdało	1 149	998	865	237	59
	Zdało w %	93,80	81,47	95,69	92,22	98,33
	Wynik w %	50,00	50,53	71,71	56,06	70,88
Toruń	Przystąpiło	2 854	2 854	2 540	238	54
	Zdało	2 741	2 346	2 427	207	52
	Zdało w %	96,04	82,20	95,55	86,97	96,30
	Wynik w %	55,58	53,51	74,94	55,42	62,30
Włocławek	Przystąpiło	1 999	1 999	1 674	193	126
	Zdało	1 930	1 549	1 565	170	112
	Zdało w %	96,55	77,49	93,49	88,08	88,89
	Wynik w %	55,22	51,10	70,51	54,33	52,39

Na rysunku 16. przedstawiono średnie wyniki części pisemnej z przedmiotów obowiązkowych zdawanych na poziomie podstawowym w powiatach województwa kujawsko-pomorskiego.

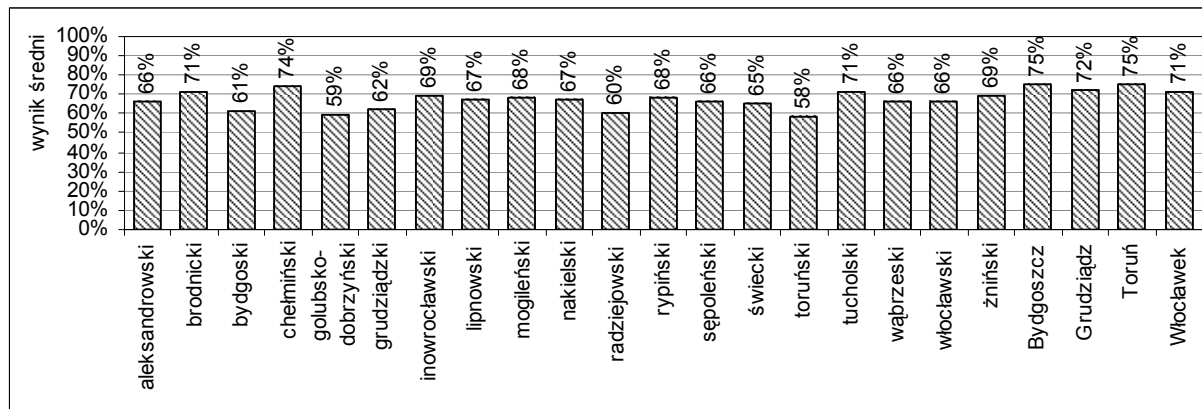
### Język polski



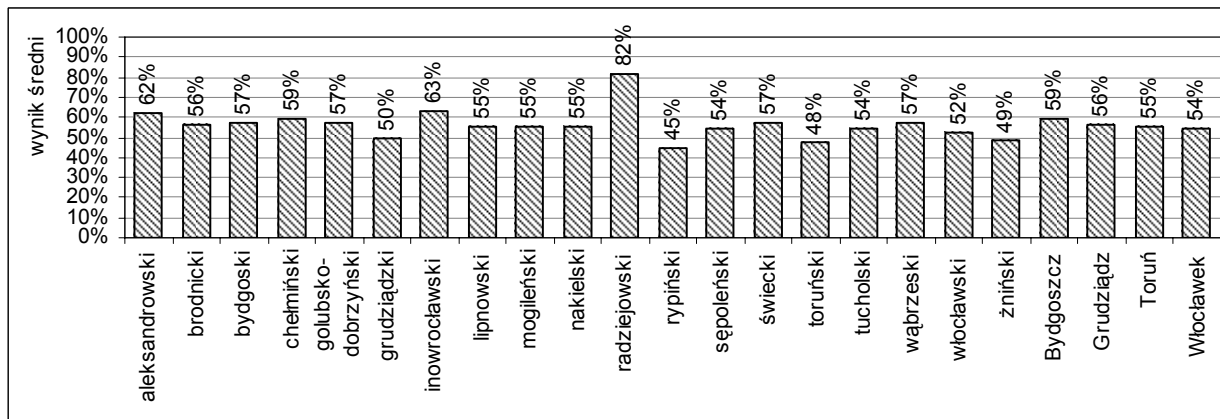
### Matematyka

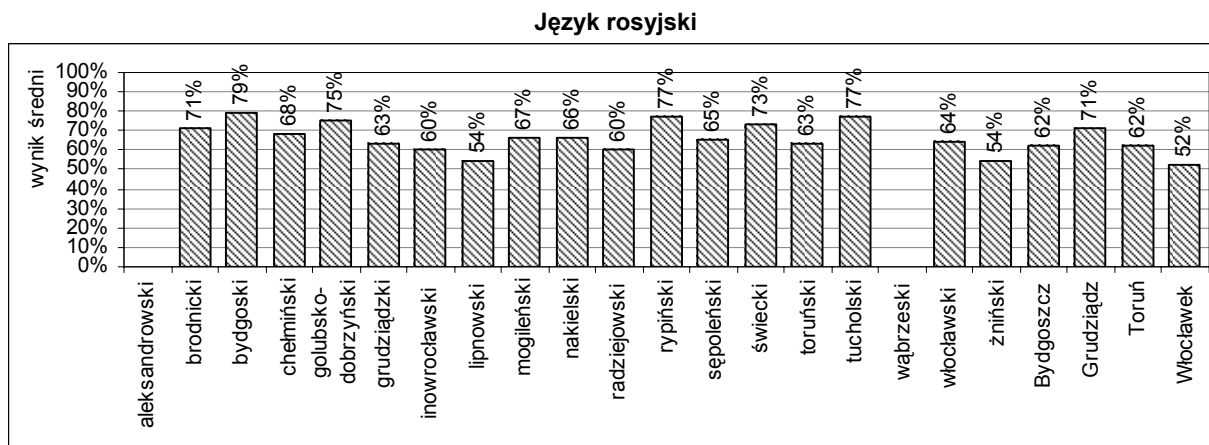


### Język angielski



### Język niemiecki





Rysunek 16. Średnie wyniki części pisemnej egzaminu maturalnego z przedmiotów obowiązkowych w powiatach województwa kujawsko-pomorskiego

## Rozdział IV. Wyniki egzaminu maturalnego w terminie poprawkowym

Zdający, który przystąpił do egzaminu maturalnego w maju 2011 roku i ze wszystkich przedmiotów obowiązkowych w części ustnej i części pisemnej nie zdał egzaminu wyłącznie z jednego przedmiotu (w części ustnej albo w części pisemnej), mógł przystąpić ponownie do egzaminu z tego samego przedmiotu w terminie poprawkowym.

Egzamin pisemny w terminie poprawkowym odbył się 23 sierpnia 2011 roku, a egzaminy ustne – od 22 do 26 sierpnia 2011 roku.

Zdający zdał egzamin maturalny w terminie poprawkowym, jeżeli z przedmiotu zdawanego w części pisemnej albo części ustnej otrzymał co najmniej 30% punktów możliwych do uzyskania.

Do egzaminu maturalnego w terminie poprawkowym przystąpiło **2 944** zdających (91,7% uprawnionych) spośród **3 211** osób, które w maju 2011 roku przystępowały do egzaminu maturalnego po raz pierwszy i nie zdały tylko jednego egzaminu obowiązkowego. Z liceum ogólnokształcącego przystąpiło 93,4% osób uprawnionych, z liceum profilowanego – 92,0%, z techników 91,3%, z uzupełniających liceów ogólnokształcących – 87,0%, z techników uzupełniających – 85,7% uprawnionych.

### 1. Zdawalność egzaminu z uwzględnieniem typów szkół

O 4,1 punktu procentowego wzrosła zdawalność egzaminu maturalnego w terminie poprawkowym w porównaniu do egzaminu w sierpniu 2010 roku.

Tabela 26. Liczba i odsetek maturzystów z poszczególnych typów szkół w województwie kujawsko-pomorskim, którzy zdali egzamin maturalny w terminie poprawkowym

	Zdający egzamin maturalny					
	LO	LP	T	LU	TU	Razem
Przystąpiło	1 059	243	1 393	201	48	2 944
Zdało	689	124	848	95	23	1 779
Zdało w %	65,1	51,0	60,9	47,3	47,9	60,4

### 2. Wyniki części ustnej

Tabela 27. Liczba zdających, zdawalność i średnie wyniki zdających część ustną egzaminu z języka polskiego i języków obcych nowożytnych w województwie kujawsko-pomorskim w terminie poprawkowym

Przedmiot	Zdający	
Język polski	Przystąpiło	70
	Zdało	65
	Zdało w %	92,86
	Wynik w %	46,07
Język angielski	Przystąpiło	81
	Zdało	69
	Zdało w %	85,19
	Wynik w %	35,99
Język niemiecki	Przystąpiło	9
	Zdało	9
	Zdało w %	100
	Wynik w %	38,33
Język rosyjski	Przystąpiło	2
	Zdało	2
	Zdało w %	100
	Wynik w %	37,50

### 3. Wyniki części pisemnej

Tabela 28. Liczba zdających, zdawalność i średnie wyniki zdających część pisemną egzaminu w województwie kujawsko-pomorskim w terminie poprawkowym

Przedmiot	Zdający	
	Przystąpiło	
Język polski	Przystąpiło	166
	Zdało	148
	Zdało w %	89,16
	Wynik w %	41,37
Język angielski	Przystąpiło	163
	Zdało	131
	Zdało w %	80,37
	Wynik w %	38,34
Język niemiecki	Przystąpiło	38
	Zdało	26
	Zdało w %	68,42
	Wynik w %	36,26
Język rosyjski	Przystąpiło	7
	Zdało	3
	Zdało w %	42,86
	Wynik w %	27,29
Matematyka	Przystąpiło	2 408
	Zdało	1 326
	Zdało w %	55,07
	Wynik w %	30,74

### 4. Zdawalność egzaminu w powiatach

Zdawalność egzaminu maturalnego w terminie poprawkowym wahała się od 82,76% do 41,76%. Najwyższą zdawalność egzaminu osiągnęli maturzyści w powiatach: wąbrzeskim (82,76%), mogileńskim (73,58%), brodnickim (67,78%) i w Bydgoszczy (67,23%) (tabela 29).

Tabela 29. Liczba zdających i zdawalność egzaminu maturalnego w powiatach województwa kujawsko-pomorskiego w terminie poprawkowym

Powiat/Miasto	Zdający	
	Przystąpiło	
aleksandrowski	Przystąpiło	50
	Zdało	30
	Zdało w %	60,00
brodnicki	Przystąpiło	90
	Zdało	61
	Zdało w %	67,78
bydgoski	Przystąpiło	60
	Zdało	39
	Zdało w %	65,00
chełmiński	Przystąpiło	14
	Zdało	9
	Zdało w %	64,29
golubsko-dobrzyński	Przystąpiło	41
	Zdało	23
	Zdało w %	56,10
grudziądzki	Przystąpiło	9
	Zdało	5
	Zdało w %	55,56

Powiat/Miasto	Zdający	
Inowrocławski	Przystąpiło	254
	Zdało	162
	Zdało w %	63,78
lipnowski	Przystąpiło	91
	Zdało	38
	Zdało w %	41,76
mogileński	Przystąpiło	53
	Zdało	39
	Zdało w %	73,58
nakielski	Przystąpiło	120
	Zdało	63
	Zdało w %	52,50
radziejowski	Przystąpiło	94
	Zdało	60
	Zdało w %	63,83
rypiński	Przystąpiło	128
	Zdało	75
	Zdało w %	58,59
sępoleński	Przystąpiło	57
	Zdało	33
	Zdało w %	57,89
świecki	Przystąpiło	103
	Zdało	59
	Zdało w %	57,28
toruński	Przystąpiło	62
	Zdało	29
	Zdało w %	46,77
tucholski	Przystąpiło	71
	Zdało	42
	Zdało w %	59,15
wąbrzeski	Przystąpiło	29
	Zdało	24
	Zdało w %	82,76
włocławski	Przystąpiło	69
	Zdało	44
	Zdało w %	63,77
żniński	Przystąpiło	109
	Zdało	56
	Zdało w %	51,38
Bydgoszcz	Przystąpiło	528
	Zdało	355
	Zdało w %	67,23
Grudziądz	Przystąpiło	199
	Zdało	123
	Zdało w %	61,81
Toruń	Przystąpiło	393
	Zdało	248
	Zdało w %	63,10
Włocławek	Przystąpiło	320
	Zdało	162
	Zdało w %	50,63

## Podsumowanie i wnioski

### Wnioski dotyczące populacji zdających egzamin maturalny

1. Egzaminu maturalny zdawało **18 382 tegorocznych absolwentów** z **447 szkół** ponadgimnazjalnych, których ukończenie umożliwiła przystąpienie do egzaminu maturalnego (liceów ogólnokształcących, liceów profilowanych, techników, uzupełniających liceów ogólnokształcących i techników uzupełniających). Spośród nich **17 918** przystąpiło w terminie głównym do wszystkich egzaminów obowiązkowych.
2. W populacji zdających większość (około **56%**) stanowili absolwenci liceów ogólnokształcących. Pod względem liczebności na drugi miejscu znaleźli się absolwenci techników – około **36%**. W porównaniu z rokiem ubiegły zmalał odsetek maturzystów z liceów ogólnokształcących (o 5 punktów procentowych), a wzrost z techników (o 4 punkty procentowe).
3. Połowa zdających ukończyła szkoły zlokalizowane w miastach powyżej 100 tys. mieszkańców, a niewiele ponad jedna czwarta w miastach od 20 tys. do 100 tys. mieszkańców.
4. Spośród obowiązkowych języków obcych nowożytnych zdawanych w części ustnej i części pisemnej egzaminu maturalnego najpopularniejszy był język angielski – wybrało go **81%** zdających.
5. Większość maturzystów (ponad **64%**) zdawała co najmniej jeden przedmiot dodatkowo wybrany.
6. Spośród przedmiotów dodatkowo wybranych w części pisemnej na poziomie podstawowym najwięcej osób zdawało geografię – **14%**, a na poziomie rozszerzonym – matematykę – **11%**.

### Wnioski dotyczące organizacji i przebiegu egzaminu maturalnego

1. W zdecydowanej większości szkół egzamin maturalny został zorganizowany i przebiegał zgodnie z zapisami *Rozporządzenia* i *Procedur*. Nieliczne uchybienia w zakresie organizacji egzaminu nie miały wpływu na pracę zdających i uzyskane przez nich wyniki.
2. Egzamin maturalny obserwowało **138** obserwatorów powołanych przez dyrektora OKE w Gdańsku
3. Dystrybucja materiałów egzaminacyjnych do szkół przebiegała sprawnie, zgodnie z harmonogramem.
4. Liczba egzaminatorów przeszkolonych przez OKE była wystarczająca do ustalenia wyników w części ustnej egzaminu maturalnego oraz sprawdzenia arkuszy egzaminacyjnych w części pisemnej zgodnie z harmonogramem sprawdzania.

### Wnioski dotyczące wyników egzaminu maturalnego

1. Łączna zdawalność egzaminu maturalnego w 2011 roku (z uwzględnieniem terminu głównego, dodatkowego i poprawkowego) wyniosła **85%**.
2. W terminie głównym świadectwo dojrzałości otrzymało **75%** tegorocznych maturzystów (w kraju – 76%). Najwyższa zdawalność była w LO – 86%.
3. Wśród osób, które otrzymały świadectwa dojrzałości większość (około **65%**) stanowili absolwenci liceów ogólnokształcących, a zdający z techników – **30%**.
4. Największy odsetek zdających zdał egzamin maturalny z języków obcych nowożytnych i z języka polskiego, a najmniejszy z matematyki.



5. Z wszystkich egzaminów zdawanych zarówno w części ustnej jak i w części pisemnej najwyższe wyniki średnie uzyskali absolwenci liceów ogólnokształcących.
6. 3 211 zdających (18%) nie zdało egzaminu z jednego przedmiotu obowiązkowego, zatem uzyskało uprawnienia do przystąpienia do egzaminu w terminie poprawkowym.
7. Z możliwości zdawania w terminie poprawkowym skorzystało 2 944 zdający (92% uprawnionych).
8. Egzamin maturalny w terminie poprawkowym zdało 60% maturzystów.

### Spis rysunków

Rysunek 1. Odsetek szkół i odsetek zdających w województwie kujawsko-pomorskim z uwzględnieniem typów szkół.....	5
Rysunek 2. Procentowy rozkład liczby zdających obowiązkowe języki obce nowożytne w poszczególnych typach szkół w województwie kujawsko-pomorskim.....	7
Rysunek 3. Odsetek zdających przedmioty dodatkowo wybrane na poziomie podstawowym i rozszerzonym w województwie kujawsko-pomorskim.....	9
Rysunek 4. Przekazane do OKE w Gdańsku arkusze obserwacji według grup obserwatorów .....	13
Rysunek 5. Odsetek maturzystów w poszczególnych typach szkół w województwie kujawsko-pomorskim, którzy zdali egzamin maturalny.....	17
Rysunek 6. Odsetek maturzystów w poszczególnych typach szkół w województwie kujawsko-pomorskim z uwzględnieniem lokalizacji szkół, którzy zdali egzamin maturalny .....	18
Rysunek 7. Odsetek kobiet i mężczyzn w poszczególnych typach szkół w województwie kujawsko-pomorskim, którzy zdali egzamin maturalny .....	19
Rysunek 8. Średnie wyniki zdających część ustną egzaminu z przedmiotów obowiązkowych w poszczególnych typach szkół w województwie kujawsko-pomorskim.....	21
Rysunek 9. Średnie wyniki zdających część pisemną egzaminu z przedmiotów obowiązkowych w poszczególnych typach szkół w województwie kujawsko-pomorskim.....	23
Rysunek 10. Odsetek wszystkich maturzystów, którzy zdali część pisemną egzaminu z przedmiotów obowiązkowych w województwie kujawsko-pomorskim i w kraju .....	23
Rysunek 11. Średnie wyniki wszystkich zdających część pisemną egzaminu z przedmiotów obowiązkowych w województwie kujawsko-pomorskim i w kraju .....	24
Rysunek 12. Średnie wyniki wszystkich zdających część pisemną egzaminu z przedmiotów dodatkowo wybranych na poziomie podstawowym w województwie kujawsko-pomorskim i w kraju .....	28
Rysunek 13. Średnie wyniki wszystkich zdających część pisemną egzaminu z przedmiotów dodatkowo wybranych na poziomie rozszerzonym w województwie kujawsko-pomorskim i w kraju .....	28
Rysunek 14. Rozkłady liczebności średnich wyników szkół części pisemnej z przedmiotów obowiązkowych w województwie kujawsko-pomorskim.....	30
Rysunek 15. Zdawalność egzaminu maturalnego w powiatach województwa kujawsko-pomorskiego.....	32
Rysunek 16. Średnie wyniki części pisemnej egzaminu maturalnego z przedmiotów obowiązkowych w powiatach województwa kujawsko-pomorskiego.....	36

## Spis tabel

Tabela 1.	Liczba zdających egzamin maturalny z uwzględnieniem typów zestawów egzaminacyjnych w województwie kujawsko-pomorskim .....	4
Tabela 2.	Liczba szkół, których absolwenci zdawali egzamin maturalny w województwie kujawsko-pomorskim z uwzględnieniem typów szkół .....	5
Tabela 3.	Liczba osób, które zdawały egzamin maturalny w województwie kujawsko-pomorskim z uwzględnieniem typów szkół.....	5
Tabela 4.	Liczba i odsetek poszczególnych typów szkół w województwie kujawsko-pomorskim z uwzględnieniem lokalizacji szkół.....	6
Tabela 5.	Liczba i odsetek zdających w poszczególnych typach szkół w województwie kujawsko-pomorskim z uwzględnieniem lokalizacji szkół .....	6
Tabela 6.	Liczba i odsetek zdających w poszczególnych typach szkół w województwie kujawsko-pomorskim z uwzględnieniem płci .....	7
Tabela 7.	Liczba osób zwolnionych z egzaminu maturalnego z poszczególnych przedmiotów na podstawie zaświadczenia stwierdzającego uzyskanie tytułu laureata lub finalisty olimpiady przedmiotowej w województwie kujawsko-pomorskim .....	9
Tabela 8.	Liczba szkół, których absolwenci zdawali egzamin maturalny w poszczególnych typach szkół w powiatach województwa kujawsko-pomorskiego .....	10
Tabela 9.	Arkusze obserwacji części pisemnej egzaminu maturalnego z uwzględnieniem przedmiotu egzaminu.....	13
Tabela 10.	Liczba przekazanych do OKE w Gdańsku arkuszy obserwacji części pisemnej według grup obserwatorów .....	13
Tabela 11.	Liczba i odsetek maturzystów w poszczególnych typach szkół w województwie kujawsko-pomorskim, którzy zdali egzamin maturalny .....	17
Tabela 12.	Odsetek maturzystów z uwzględnieniem lokalizacji szkół w województwie kujawsko-pomorskim, którzy zdali egzamin maturalny.....	18
Tabela 13.	Liczba i odsetek kobiet i mężczyzn w poszczególnych typach szkół w województwie kujawsko-pomorskim, którzy zdali egzamin maturalny .....	19
Tabela 14.	Liczba zdających, zdawalność przedmiotu i średnie wyniki zdających część ustną egzaminu z przedmiotów obowiązkowych w województwie kujawsko-pomorskim.....	20
Tabela 15.	Liczba zdających, zdawalność i średnie wyniki zdających część ustną egzaminu z języka obcego będącego drugim językiem nauczania .....	21
Tabela 16.	Liczba zdających, zdawalność przedmiotu i średnie wyniki zdających część pisemną egzaminu z przedmiotów obowiązkowych w województwie kujawsko-pomorskim .....	22
Tabela 17.	Liczba zdających, zdawalność i średnie wyniki zdających część pisemną egzaminu z języka obcego będącego drugim językiem nauczania .....	24
Tabela 18.	Liczba zdających i średnie wyniki zdających część pisemną egzaminu w języku obcym będącym drugim językiem nauczania w województwie kujawsko-pomorskim .....	25
Tabela 19.	Liczba zdających i średnie wyniki zdających część ustną z przedmiotów dodatkowo wybranych na poziomie podstawowym w województwie kujawsko-pomorskim .....	25
Tabela 20.	Liczba zdających i średnie wyniki zdających część ustną z przedmiotów dodatkowo wybranych na poziomie rozszerzonym w województwie kujawsko-pomorskim.....	25
Tabela 21.	Liczba zdających i średnie wyniki zdających część pisemną egzaminu maturalnego z przedmiotów dodatkowo wybranych na poziomie podstawowym w województwie kujawsko-pomorskim.....	26
Tabela 22.	Liczba zdających i średnie wyniki zdających część pisemną egzaminu maturalnego z przedmiotów dodatkowo wybranych na poziomie rozszerzonym w województwie kujawsko-pomorskim.....	27
Tabela 23.	Wartości parametrów statystycznych wyników szkół części pisemnej z przedmiotów obowiązkowych w województwie kujawsko-pomorskim .....	29
Tabela 24.	Liczba zdających i zdawalność egzaminu maturalnego w poszczególnych typach szkół w powiatach województwa kujawsko-pomorskiego.....	31
Tabela 25.	Liczba zdających, zdawalność przedmiotu i średnie wyniki zdających część pisemną egzaminu z przedmiotów obowiązkowych w powiatach województwa kujawsko-pomorskiego .....	33
Tabela 26.	Liczba i odsetek maturzystów z poszczególnych typów szkół w województwie kujawsko-pomorskim, którzy zdali egzamin maturalny w terminie poprawkowym .....	37
Tabela 27.	Liczba zdających, zdawalność i średnie wyniki zdających część ustną egzaminu z języka polskiego i języków obcych nowożytnych w województwie kujawsko-pomorskim w terminie poprawkowym .....	37

Tabela 28. Liczba zdających, zdawalność i średnie wyniki zdających część pisemną egzaminu w województwie kujawsko-pomorskim w terminie poprawkowym.....	38
Tabela 29. Liczba zdających i zdawalność egzaminu maturalnego w powiatach województwa kujawsko-pomorskiego w terminie poprawkowym .....	38

## Załącznik

## Normalizacja wyników egzaminu maturalnego w 2011 roku

Do porównania wyników zdających w różnych latach wykorzystuje się dziewięciostopniową skalę staninową. Na kolejnych stopniach tej skali, zwanych staninami, znajdują się coraz wyższe wyniki. Staninom od 1. do 9. odpowiadają przedziały wyników surowych wyrażonych w procentach, zawierające około 4%, 7%, 12%, 17%, 20%, 17%, 12%, 7%, 4% wyników (Tabela 1).

Tabela 1. Nazwy i procent wyników odpowiadające kolejnym stopniom znormalizowanej skali dziewięciostopniowej (staninowej)

	Numer stanina								
	1	2	3	4	5	6	7	8	9
Nazwa stanina	najniższy	bardzo niski	niski	niżej średni	średni	wyżej średni	wysoki	bardzo wysoki	najwyższy
Procent wyników	4	7	12	17	20	17	12	7	4

Każdy maturzysta może poznać pozycję swojego wyniku na tle wyników innych zdających. Uzyskuje również informację, jaki procent populacji zdających uzyskał wyniki znajdujące się na wyższych bądź niższych stopniach skali staninowej.

Przedziały wyników w skali staninowej do wszystkich przedmiotów egzaminu maturalnego zamieszczone są na stronie internetowej Centralnej Komisji Egzaminacyjnej<sup>7</sup>.

Tabela 2. Przedziały wyników zdających część pisemną egzaminu maturalnego w 2011 z najczęściej zdawanych przedmiotów odpowiadające kolejnym stopniom skali staninowej

Przedmiot		Numer stanina								
		1	2	3	4	5	6	7	8	9
		<b>Przedział wyników w procentach</b>								
Język polski	PP	0 – 23	24 – 31	32 – 40	41 – 49	50 – 57	58 – 66	67 – 74	75 – 83	84 – 100
	PR	0 – 28	29 – 35	36 – 45	46 – 53	54 – 63	64 – 73	74 – 80	81 – 88	89 – 100
Język angielski	PP	0 – 22	23 – 32	33 – 46	47 – 66	67 – 83	84 – 93	94 – 97	98 – 99	100
	PR	0 – 40	41 – 49	50 – 58	59 – 67	68 – 76	77 – 83	84 – 89	90 – 94	95 – 100
Język francuski	PP	0 – 27	28 – 42	43 – 56	57 – 71	72 – 83	84 – 91	92 – 95	96 – 98	99 – 100
	PR	0 – 39	40 – 51	52 – 62	63 – 72	73 – 80	81 – 86	87 – 91	92 – 98	99 – 100
Język niemiecki	PP	0 – 21	22 – 29	30 – 38	39 – 48	49 – 62	63 – 78	79 – 91	92 – 97	98 – 100
	PR	0 – 36	37 – 45	46 – 55	56 – 66	67 – 76	77 – 84	85 – 90	91 – 95	96 – 100
Język rosyjski	PP	0 – 25	26 – 34	35 – 45	46 – 58	59 – 71	72 – 83	84 – 92	93 – 97	98 – 100
	PR	0 – 49	50 – 60	61 – 68	69 – 76	77 – 83	84 – 90	91 – 96	97 – 99	100
Biologia	PP	0 – 20	21 – 26	27 – 34	35 – 40	41 – 48	49 – 56	57 – 64	65 – 72	73 – 100
	PR	0 – 20	21 – 30	31 – 40	41 – 50	51 – 62	63 – 72	73 – 78	79 – 85	86 – 100
Chemia	PP	0 – 10	11 – 16	17 – 24	25 – 32	33 – 46	47 – 56	57 – 68	69 – 78	79 – 100
	PR	0 – 17	18 – 23	24 – 33	34 – 44	45 – 57	58 – 68	69 – 78	79 – 88	89 – 100
Fizyka i astronomia	PP	0 – 12	13 – 18	19 – 24	25 – 32	33 – 44	45 – 56	57 – 70	71 – 82	83 – 100
	PR	0 – 15	16 – 23	24 – 30	31 – 40	41 – 50	51 – 60	61 – 68	69 – 77	78 – 100
Geografia	PP	0 – 18	19 – 26	27 – 32	33 – 38	39 – 46	47 – 52	53 – 60	61 – 68	69 – 100
	PR	0 – 20	21 – 27	28 – 33	34 – 43	44 – 53	54 – 63	64 – 72	73 – 82	83 – 100
Historia	PP	0 – 24	25 – 30	31 – 37	38 – 45	46 – 53	54 – 62	63 – 70	71 – 78	79 – 100
	PR	0 – 18	19 – 26	27 – 34	35 – 42	43 – 54	55 – 64	65 – 76	77 – 84	85 – 100

<sup>7</sup> Źródło: Osiągnięcia maturzystów w 2011 roku. Sprawozdanie z egzaminu maturalnego w 2011 roku. Centralna Komisja Egzaminacyjna ([www.cke.edu.pl](http://www.cke.edu.pl))

Przedmiot		Numer stanina								
		1	2	3	4	5	6	7	8	9
		Przedział wyników w procentach								
Informatyka	PP	0 – 10	11 – 16	17 – 24	25 – 38	39 – 50	51 – 62	63 – 72	73 – 82	83 – 100
	PR	0 – 14	15 – 22	23 – 34	35 – 48	49 – 62	63 – 76	77 – 86	87 – 96	97 – 100
Matematyka	PP	0 – 12	13 – 18	19 – 26	27 – 36	37 – 50	51 – 68	69 – 84	85 – 94	95 – 100
	PR	0 – 2	3 – 8	9 – 18	19 – 34	35 – 52	53 – 66	67 – 80	81 – 90	91 – 100
Wiedza o społeczeństwie	PP	0 – 26	27 – 31	32 – 37	38 – 42	43 – 49	50 – 56	57 – 62	63 – 70	71 – 100
	PR	0 – 16	17 – 24	25 – 32	33 – 40	41 – 50	51 – 58	59 – 64	65 – 72	73 – 100

## Rozkłady liczebności wyników części pisemnej egzaminu maturalnego w 2011 roku z przedmiotów obowiązkowych w powiatach województwa kujawsko-pomorskiego na skali staninowej

Interpretując poniższe rozkłady wyników zdających, należy zwrócić uwagę na liczbę zdających, dotyczy ona zdających po raz pierwszy, którzy przystąpili do egzaminu maturalnego z danego przedmiotu.

### Język polski

Powiat/Miasto	Liczba zdających	Numer stanina								
		1	2	3	4	5	6	7	8	9
		Przedział wyników w procentach								
aleksandrowski	307	2,6	4,2	9,1	15,3	21,8	22,8	14,7	7,5	2,0
brodnicki	713	1,0	1,8	6,0	14,3	21,9	22,7	19,2	9,0	4,1
bydgoski	319	0,3	3,4	13,8	22,3	22,6	23,5	9,7	3,4	0,9
chełmiński	297	0,0	1,3	9,1	16,5	23,6	23,2	13,5	9,1	3,7
golubsko-dobrzyński	228	1,8	9,6	16,2	25,0	20,6	18,0	6,1	1,3	1,3
grudziądzki	49	6,1	10,2	28,6	32,7	12,2	6,1	0,0	4,1	0,0
inowrocławski	1 515	1,7	5,0	9,7	17,2	21,5	18,9	13,3	8,4	4,4
lipnowski	386	2,1	9,1	16,8	16,8	21,0	16,3	10,9	5,2	1,8
mogileński	362	1,7	3,6	12,7	29,3	23,2	16,9	8,8	2,8	1,1
nakielski	629	2,5	7,9	17,3	18,3	18,3	15,7	9,5	7,8	2,5
radziejowski	354	1,7	3,4	6,8	15,8	20,1	26,0	13,0	8,8	4,5
rypiński	462	0,6	1,3	10,2	16,9	24,0	21,9	11,9	11,0	2,2
sępoleński	287	0,7	1,0	7,7	16,4	20,9	26,8	16,7	5,6	4,2
świecki	518	2,5	6,9	12,4	20,8	21,6	18,1	11,2	4,8	1,5
toruński	249	7,2	17,3	21,7	22,5	16,9	9,6	3,6	1,2	0,0
tucholski	441	2,7	5,9	20,9	25,2	19,0	15,6	7,5	2,5	0,7
wąbrzeski	236	3,4	9,3	19,1	22,9	22,5	10,6	6,8	4,2	1,3
włocławski	281	5,3	12,8	16,4	22,1	25,3	11,7	4,6	1,4	0,4
żniński	495	4,6	10,1	20,6	17,0	21,2	14,3	6,1	4,4	1,6
Bydgoszcz	3 988	4,0	6,2	13,1	17,7	20,7	17,7	11,3	5,5	3,6
Grudziądz	1 251	5,4	8,2	15,6	22,9	19,0	14,5	7,0	3,3	4,0
Toruń	2 918	3,7	5,8	12,1	16,0	18,3	18,7	12,7	6,9	5,8
Włocławek	2 033	3,2	6,1	11,3	18,2	18,0	17,9	13,1	6,9	5,4

## Matematyka

Powiat/Miasto	Liczba zdających	Numer stanina								
		1	2	3	4	5	6	7	8	9
<b>Przedział wyników w procentach</b>										
aleksandrowski	307	2,3	9,1	15,3	16,9	17,3	18,9	13,7	4,9	1,6
brodnicki	713	1,1	2,9	10,5	19,1	22,4	20,8	12,8	7,0	3,4
bydgoski	306	1,3	4,6	15,4	26,8	23,2	15,4	7,2	4,6	1,6
chełmiński	297	0,3	2,0	2,0	14,1	25,3	30,0	16,5	5,7	4,0
golubsko-dobrzyński	228	4,4	6,6	12,3	17,5	18,4	14,5	13,6	9,6	3,1
grudziądzki	49	0,0	2,0	20,4	30,6	14,3	24,5	8,2	0,0	0,0
inowrocławski	1 510	1,6	4,3	11,1	19,6	24,2	17,5	11,1	6,6	4,0
lipnowski	387	3,1	11,9	13,4	22,0	22,0	12,4	8,8	4,9	1,6
mogileński	362	0,0	3,0	11,3	22,1	27,3	24,0	6,9	4,1	1,1
nakielski	630	2,9	6,2	15,2	22,9	20,5	15,6	8,7	4,8	3,3
radziejowski	355	3,1	6,5	15,8	20,3	22,8	18,0	8,5	2,5	2,5
rypiński	462	4,5	8,0	17,1	18,4	19,5	17,5	8,9	3,2	2,8
sępoleński	287	1,7	6,6	18,1	23,3	24,7	10,1	9,4	5,6	0,3
świecki	518	3,7	5,8	11,6	21,0	23,7	19,1	10,0	3,7	1,4
toruński	250	4,4	9,2	15,2	27,6	26,4	13,2	3,6	0,4	0,0
tucholski	441	1,1	4,8	13,6	22,2	25,9	15,6	8,8	5,7	2,3
wąbrzeski	236	1,7	3,8	6,4	25,0	26,3	17,4	11,9	5,9	1,7
włocławski	281	5,3	8,2	14,2	23,5	21,7	16,7	6,4	3,6	0,4
żniński	493	4,5	10,1	16,2	19,9	21,5	14,0	8,5	3,0	2,2
Bydgoszcz	4 009	2,2	5,0	9,8	15,9	21,8	20,3	13,9	6,8	4,4
Grudziądz	1 254	1,1	3,3	12,4	17,3	23,4	20,0	12,4	6,2	3,7
Toruń	2 920	2,0	4,1	10,4	15,3	20,5	18,9	14,3	8,4	6,0
Włocławek	2 038	2,3	7,1	11,9	15,3	18,6	17,8	14,5	9,1	3,5

## Język angielski

Powiat/Miasto	Liczba zdających	Numer stanina								
		1	2	3	4	5	6	7	8	9
<b>Przedział wyników w procentach</b>										
aleksandrowski	275	3,6	9,5	12,0	22,9	22,9	14,5	7,3	3,6	3,6
brodnicki	539	1,1	4,1	11,1	21,7	31,4	16,1	7,2	4,5	2,8
bydgoski	248	4,0	9,7	16,9	27,4	17,7	12,5	7,7	2,4	1,6
chełmiński	250	1,6	2,4	9,6	18,0	28,8	15,6	12,4	5,6	6,0
golubsko-dobrzyński	156	7,1	19,9	14,1	17,3	11,5	13,5	7,7	5,8	3,2
grudziądzki	11	9,1	27,3	0,0	0,0	27,3	36,4	0,0	0,0	0,0
inowrocławski	1 336	2,4	6,9	12,4	21,0	22,3	18,0	7,3	4,6	5,2
lipnowski	295	2,4	7,8	12,5	23,4	25,1	14,6	6,1	4,7	3,4
mogileński	277	1,1	6,5	11,9	25,6	24,5	15,2	9,4	3,6	2,2
nakielski	357	2,8	8,4	12,0	22,7	17,9	17,1	10,4	4,5	4,2
radziejowski	273	4,8	11,7	14,3	28,2	22,3	11,7	3,3	1,8	1,8
rypiński	261	2,3	6,5	14,9	19,9	24,1	14,2	10,7	5,0	2,3
sępoleński	179	2,2	9,5	12,8	24,6	20,7	14,0	9,5	3,9	2,8
świecki	472	4,4	8,1	14,6	22,5	21,2	13,1	8,3	4,0	3,8
toruński	193	7,8	13,0	19,2	21,8	19,7	13,5	3,6	1,6	0,0
tucholski	297	1,3	3,7	8,8	27,9	25,6	15,5	7,4	4,4	5,4
wąbrzeski	119	1,7	9,2	12,6	26,1	21,0	16,0	7,6	4,2	1,7
włocławski	147	2,0	3,4	15,0	29,3	25,2	13,6	4,8	3,4	3,4
żniński	357	2,2	3,4	15,4	24,9	20,4	15,4	8,7	5,3	4,2
Bydgoszcz	3 519	2,3	4,7	8,2	17,2	20,0	19,7	11,6	7,9	8,4
Grudziądz	924	2,1	5,5	12,7	18,3	20,0	17,6	11,3	6,3	6,3
Toruń	2 592	2,0	4,7	9,5	16,9	20,1	16,9	12,5	9,1	8,4
Włocławek	1 712	3,4	7,1	10,8	17,8	21,3	19,2	10,0	4,9	5,4



## Język niemiecki

Powiat/Miasto	Liczba zdających	Numer stanina								
		1	2	3	4	5	6	7	8	9
<b>Przedział wyników w procentach</b>										
aleksandrowski	31	0,0	3,2	12,9	19,4	9,7	25,8	19,4	6,5	3,2
brodnicki	119	4,2	0,8	12,6	22,7	28,6	10,9	12,6	5,0	2,5
bydgoski	62	0,0	6,5	8,1	21,0	29,0	19,4	11,3	4,8	0,0
chełmiński	42	0,0	0,0	7,1	35,7	14,3	19,0	14,3	9,5	0,0
golubsko-dobrzyński	55	3,6	3,6	12,7	29,1	7,3	23,6	14,5	3,6	1,8
grudziądzki	27	0,0	7,4	18,5	25,9	33,3	7,4	3,7	3,7	0,0
inowrocławski	33	3,0	3,0	12,1	12,1	9,1	30,3	18,2	3,0	9,1
lipnowski	11	0,0	9,1	18,2	18,2	18,2	9,1	27,3	0,0	0,0
mogileński	13	0,0	0,0	0,0	46,2	15,4	38,5	0,0	0,0	0,0
nakielski	261	0,8	5,7	21,5	16,9	20,7	20,3	8,4	4,2	1,5
radziejowski	1	0,0	0,0	0,0	0,0	0,0	0,0	100,0	0,0	0,0
rypiński	99	5,1	11,1	28,3	18,2	19,2	10,1	5,1	2,0	1,0
sępoleński	88	2,3	6,8	18,2	12,5	27,3	18,2	11,4	3,4	0,0
świecki	44	0,0	0,0	20,5	20,5	18,2	15,9	18,2	6,8	0,0
toruński	38	5,3	15,8	18,4	21,1	13,2	15,8	5,3	2,6	2,6
tucholski	140	0,7	5,7	16,4	18,6	30,0	16,4	8,6	2,9	0,7
wąbrzeski	117	2,6	2,6	12,8	21,4	29,1	13,7	10,3	4,3	3,4
włocławski	70	1,4	5,7	22,9	22,9	22,9	10,0	5,7	5,7	2,9
żniński	116	6,0	10,3	21,6	16,4	20,7	13,8	8,6	1,7	0,9
Bydgoszcz	334	1,2	6,9	14,7	15,0	21,3	15,3	12,3	8,1	5,4
Grudziądz	271	3,0	5,5	11,4	16,6	29,2	17,0	11,4	4,4	1,5
Toruń	269	4,8	7,8	11,9	15,6	23,4	13,0	12,3	3,3	7,8
Włocławek	206	3,9	7,8	13,1	19,4	20,4	15,5	9,7	4,4	5,8

## Język rosyjski

Powiat/Miasto	Liczba zdających	Numer stanina								
		1	2	3	4	5	6	7	8	9
<b>Przedział wyników w procentach</b>										
brodnicki	54	3,7	0,0	11,1	14,8	18,5	11,1	25,9	14,8	0,0
bydgoski	9	0,0	0,0	0,0	0,0	0,0	77,8	22,2	0,0	0,0
chełmiński	9	0,0	0,0	0,0	44,4	0,0	22,2	33,3	0,0	0,0
golubsko-dobrzyński	18	5,6	0,0	0,0	16,7	5,6	22,2	22,2	27,8	0,0
grudziądzki	10	10,0	10,0	0,0	20,0	20,0	30,0	0,0	0,0	10,0
inowrocławski	151	1,3	13,2	9,3	23,8	19,9	21,2	6,6	3,3	1,3
lipnowski	76	2,6	14,5	23,7	25,0	13,2	13,2	5,3	1,3	1,3
mogileński	72	0,0	0,0	12,5	18,1	26,4	23,6	11,1	4,2	4,2
nakielski	12	0,0	0,0	0,0	41,7	25,0	8,3	25,0	0,0	0,0
radziejowski	82	4,9	9,8	8,5	19,5	29,3	15,9	6,1	6,1	0,0
rypiński	109	0,0	1,8	2,8	8,3	22,0	23,9	21,1	13,8	6,4
sępoleński	22	4,5	4,5	18,2	9,1	22,7	13,6	18,2	4,5	4,5
świecki	9	0,0	0,0	0,0	11,1	33,3	44,4	11,1	0,0	0,0
toruński	18	5,6	0,0	11,1	33,3	16,7	22,2	11,1	0,0	0,0
tucholski	5	0,0	0,0	20,0	0,0	20,0	0,0	20,0	0,0	40,0
włocławski	63	3,2	4,8	15,9	15,9	20,6	20,6	9,5	7,9	1,6
żniński	19	5,3	10,5	10,5	57,9	0,0	10,5	5,3	0,0	0,0
Bydgoszcz	110	3,6	4,5	8,2	28,2	23,6	19,1	10,0	0,9	1,8
Grudziądz	65	1,5	4,6	6,2	12,3	27,7	18,5	21,5	4,6	3,1
Toruń	57	0,0	7,0	17,5	21,1	19,3	8,8	14,0	5,3	7,0
Włocławek	129	7,8	12,4	20,9	21,7	18,6	10,1	8,5	0,0	0,0

## Wyniki egzaminu maturalnego absolwentów z lat ubiegłych w terminie głównym

### Zdawalność egzaminu

Tabela 1. Liczba i odsetek maturzystów z lat ubiegłych z poszczególnych typów szkół w województwie kujawsko-pomorskim, którzy zdali egzamin maturalny

	Zdający egzamin maturalny po raz kolejny, którzy nie zdali egzaminu w poprzednich sesjach					
	LO	LP	T	LU	TU	Razem
Przystąpiło	644	83	42	274	37	1 080
Zdało	396	38	14	132	15	595
Zdało w %	61,49	45,78	33,33	48,18	40,54	55,09

### Wyniki części ustnej

Tabela 2. Liczba zdających, zdawalność przedmiotu i średnie wyniki zdających część ustną egzaminu z przedmiotów obowiązkowych w województwie kujawsko-pomorskim

Przedmiot		Zdający po raz kolejny, którzy nie zdali egzaminu w poprzednich sesjach					
		LO	LP	T	LU	TU	Razem
Język angielski	Przystąpiło	83	12	46	132	11	284
	Zdało	70	4	33	89	8	204
	Zdało w %	84,34	33,33	71,74	67,42	72,73	71,83
	Wynik w %	44,22	19,58	32,93	30,27	36,36	34,56
Język niemiecki	Przystąpiło	17	2	3	23	0	45
	Zdało	13	0	2	18	–	33
	Zdało w %	76,47	0,00	66,67	78,26	–	73,33
	Wynik w %	33,53	12,50	26,67	37,83	–	34,33
Język rosyjski	Przystąpiło	9	4	1	9	2	25
	Zdało	7	3	1	8	2	21
	Zdało w %	77,78	75,00	100	88,89	100,00	84,00
	Wynik w %	36,11	46,25	40,00	37,78	30,00	38,00

### Wyniki części pisemnej

Tabela 3. Liczba zdających, zdawalność przedmiotu i średnie wyniki zdających część pisemną egzaminu z przedmiotów obowiązkowych w województwie kujawsko-pomorskim

Przedmiot		Zdający po raz kolejny, którzy nie zdali egzaminu w poprzednich sesjach egzaminacyjnych					
		LO	LP	T	LU	TU	Razem
Język polski	Przystąpiło	152	51	131	33	13	380
	Zdało	117	33	76	14	6	246
	Zdało w %	76,97	64,71	58,02	42,42	46,15	64,74
	Wynik w %	40,54	30,96	29,58	25,88	25,31	33,68
Matematyka	Przystąpiło	320	107	391	74	14	906
	Zdało	92	20	59	4	2	177
	Zdało w %	28,75	18,69	15,09	5,41	14,29	19,54
	Wynik w %	27,30	21,10	21,62	16,59	22,00	23,16
Język angielski	Przystąpiło	257	93	360	55	27	792
	Zdało	174	56	203	21	10	464
	Zdało w %	67,70	60,22	56,39	38,18	37,04	58,59
	Wynik w %	41,01	36,20	31,80	26,95	30,41	34,92

Przedmiot		Zdający po raz kolejny, którzy nie zdali egzaminu w poprzednich sesjach egzaminacyjnych					
		LO	LP	T	LU	TU	Razem
Język francuski	Przystąpiło	0	0	1	1	0	2
	Zdało	–	–	1	1	–	2
	Zdało w %	–	–	100	100	–	100
	Wynik w %	–	–	32,00	32,00	–	32,00
Język niemiecki	Przystąpiło	15	8	26	6	3	58
	Zdało	7	1	8	0	1	17
	Zdało w %	46,67	12,50	30,77	0,00	33,33	29,31
	Wynik w %	32,93	24,25	27,27	19,83	26,33	27,50
Język rosyjski	Przystąpiło	9	1	14	7	2	33
	Zdało	6	0	9	5	0	20
	Zdało w %	66,67	0,00	64,29	71,43	0,00	60,61
	Wynik w %	36,00	18,00	36,14	44,43	25,00	36,64
Biologia	Przystąpiło	24	9	16	3	5	57
	Zdało	15	4	8	1	1	29
	Zdało w %	62,50	44,44	50,00	33,33	20,00	50,88
	Wynik w %	33,75	29,56	30,38	27,33	18,00	30,42
Chemia	Przystąpiło	1	0	1	0	0	2
	Zdało	0	–	0	–	–	0
	Zdało w %	0,00	–	0,00	–	–	0,00
	Wynik w %	26,00	–	18,00	–	–	22,00
Geografia	Przystąpiło	23	8	22	3	2	58
	Zdało	14	2	5	0	1	22
	Zdało w %	60,87	25,00	22,73	0,00	50,00	37,93
	Wynik w %	29,13	20,00	22,36	22,00	29,00	24,93
Historia	Przystąpiło	5	0	0	0	0	5
	Zdało	4	–	–	–	–	4
	Zdało w %	80,00	–	–	–	–	80,00
	Wynik w %	42,00	–	–	–	–	42,00
Historia sztuki	Przystąpiło	2	0	0	0	0	2
	Zdało	0	–	–	–	–	0
	Zdało w %	0,00	–	–	–	–	0,00
	Wynik w %	25,00	–	–	–	–	25,00
Wiedza o społeczeństwie	Przystąpiło	22	5	13	4	2	46
	Zdało	10	0	6	1	0	17
	Zdało w %	45,45	0,00	46,15	25,00	0,00	36,96
	Wynik w %	33,91	25,60	31,00	21,75	22,50	30,63

Tabela 4. Przystępujący do egzaminu po raz kolejny w województwie kujawsko-pomorskim na poziomie podstawowym albo rozszerzonym w celu podwyższenia wyniku (niezależnie od tego czy egzamin był obowiązkowy czy dodatkowo wybrany)

Przedmiot		Zdający po raz kolejny, którzy podwyższali wynik		
		PP	PR	Razem
Biologia	Przystąpiło	73	570	643
	Podwyższyło wynik	61	297	358
	Podwyższyło wynik w %	83,6	52,1	55,7
Chemia	Przystąpiło	14	464	478
	Podwyższyło wynik	10	148	158
	Podwyższyło wynik w %	71,4	31,9	33,1

Przedmiot		Zdający po raz kolejny, którzy podwyższali wynik		
		PP	PR	Razem
Filozofia	Przystąpiło	2	1	3
	Podwyższyło wynik	1	1	2
	Podwyższyło wynik w %	50,0	100	66,7
Fizyka i astronomia	Przystąpiło	32	48	80
	Podwyższyło wynik	26	33	59
	Podwyższyło wynik w %	81,3	68,8	73,8
Geografia	Przystąpiło	15	48	63
	Podwyższyło wynik	12	33	45
	Podwyższyło wynik w %	80,0	68,8	71,4
Historia	Przystąpiło	12	32	44
	Podwyższyło wynik	8	23	31
	Podwyższyło wynik w %	66,7	71,9	70,5
Historia muzyki	Przystąpiło	1	2	3
	Podwyższyło wynik	1	2	3
	Podwyższyło wynik w %	100	100	100
Historia sztuki	Przystąpiło	4	9	13
	Podwyższyło wynik	4	8	12
	Podwyższyło wynik w %	100	88,9	92,3
Informatyka	Przystąpiło	3	1	4
	Podwyższyło wynik	3	1	4
	Podwyższyło wynik w %	100	100	100
Język angielski	Przystąpiło	58	172	222
	Podwyższyło wynik	53	159	208
	Podwyższyło wynik w %	91,4	92,4	93,7
Język francuski	Przystąpiło	1	0	1
	Podwyższyło wynik	1	0	1
	Podwyższyło wynik w %	100	–	100
Język hiszpański	Przystąpiło	1	5	6
	Podwyższyło wynik	1	5	6
	Podwyższyło wynik w %	100	100	100
Język niemiecki	Przystąpiło	7	7	14
	Podwyższyło wynik	6	6	12
	Podwyższyło wynik w %	85,7	85,7	85,7
Język polski	Przystąpiło	52	91	135
	Podwyższyło wynik	33	77	106
	Podwyższyło wynik w %	63,5	84,6	78,5
Język rosyjski	Przystąpiło	0	2	2
	Podwyższyło wynik	–	2	2
	Podwyższyło wynik w %	–	100	100
Matematyka	Przystąpiło	61	138	183
	Podwyższyło wynik	15	99	111
	Podwyższyło wynik w %	24,6	71,7	60,7
Wiedza o społeczeństwie	Przystąpiło	15	63	78
	Podwyższyło wynik	12	43	55
	Podwyższyło wynik w %	80,0	68,3	70,5

Wśród 1 248 zdających z lat ubiegłych, którzy przystępowali do egzaminu maturalnego w celu podwyższenia wyniku, udało się to osiągnąć 895 osobom (72% zdających).

## Wyniki egzaminu maturalnego absolwentów z lat ubiegłych w terminie poprawkowym

Tabela 1. Liczba i odsetek maturzystów z lat ubiegłych z poszczególnych typów szkół w województwie kujawsko-pomorskim, którzy zdali egzamin maturalny w terminie poprawkowym

	Zdający egzamin maturalny z lat ubiegłych					Razem
	LO	LP	T	LU	TU	
Przystąpiło	192	70	265	40	14	581
Zdało	82	31	89	12	6	220
Zdało w %	42,7	44,3	33,6	30,0	42,9	37,9

Tabela 2. Liczba zdających, zdawalność i średnie wyniki zdających z lat ubiegłych część ustną egzaminu z języka polskiego i języków obcych nowożytnych w województwie kujawsko-pomorskim w terminie poprawkowym

Przedmiot	Zdający	
Język polski*	Przystąpiło	2
	Zdało	1
	Zdało w %	50,00
	Wynik w %	37,50
Język angielski	Przystąpiło	19
	Zdało	13
	Zdało w %	68,42
	Wynik w %	25,26
Język niemiecki	Przystąpiło	1
	Zdało	1
	Zdało w %	100
	Wynik w %	30,00
Język rosyjski	Przystąpiło	1
	Zdało	1
	Zdało w %	100
	Wynik w %	30,00

\* przedmiot zdawany jest na jednym poziomie określonym w standardach

Tabela 3. Liczba zdających, zdawalność i średnie wyniki zdających z lat ubiegłych część pisemną egzaminu w województwie kujawsko-pomorskim w terminie poprawkowym

Przedmiot	Zdający	
Język polski	Przystąpiło	33
	Zdało	20
	Zdało w %	60,61
	Wynik w %	29,45
Język angielski	Przystąpiło	115
	Zdało	52
	Zdało w %	45,22
	Wynik w %	30,17
Język niemiecki	Przystąpiło	8
	Zdało	4
	Zdało w %	50,00
	Wynik w %	30,63
Język rosyjski	Przystąpiło	5
	Zdało	1
	Zdało w %	20,00
	Wynik w %	22,80
Matematyka	Przystąpiło	362
	Zdało	99
	Zdało w %	27,35
	Wynik w %	24,22

Przedmiot		Zdający
Biologia	Przystąpiło	11
	Zdało	8
	Zdało w %	72,73
	Wynik w %	31,64
Geografia	Przystąpiło	10
	Zdało	6
	Zdało w %	60,00
	Wynik w %	28,00
Historia sztuki	Przystąpiło	2
	Zdało	2
	Zdało w %	100
	Wynik w %	30,00
Wiedza o społeczeństwie	Przystąpiło	12
	Zdało	12
	Zdało w %	100
	Wynik w %	38,50

**Zestawienie zdawalności egzaminu maturalnego w roku szkolnym 2010/2011 w województwie kujawsko-pomorskim**

Tabela 1. Zestawienie łącznej zdawalności egzaminu maturalnego w roku szkolnym 2010/2011 w województwie kujawsko-pomorskim

Typ szkoły	Termin główny i dodatkowy							Termin poprawkowy						Łącznie		
	Liczba przystępujących do wszystkich egzaminów obowiązkowych	Osoby, które zdały egzamin z wszystkich egzaminów obowiązkowych		osoby, które nie zdały więcej niż jednego egzaminu obowiązkowego		osoby, które nie zdały tylko jednego egzaminu obowiązkowego		liczba przystępujących do egzaminu poprawkowego		osoby, które zdały egzamin*		osoby, które nie zdały egzaminu		Liczba przystępujących do wszystkich egzaminów obowiązkowych	osoby, które nie zdały egzaminu	
		liczba	%	liczba	%	liczba	%	liczba	% uprawn.	liczba	%	liczba	%		liczba	%
<b>LO</b>	10 230	8 799	86,0	297	2,9	1 134	11,1	1 059	93,4	689	65,1	370	34,9	10 230	9 488	92,8
<b>LP</b>	726	342	47,1	120	16,5	264	36,4	243	92,0	124	51,0	119	49,0	726	466	64,2
<b>T</b>	6 272	4 135	65,9	611	9,7	1 526	24,3	1 393	91,3	848	60,9	545	39,1	6 272	4 983	79,5
<b>LU</b>	553	138	25,0	184	33,3	231	41,8	201	87,0	95	47,3	106	52,7	553	233	42,1
<b>TU</b>	152	39	25,7	57	37,5	56	36,8	48	85,7	23	47,9	25	52,1	152	62	40,8
<b>Razem</b>	17 933	13 453	75,0	1 269	7,1	3 211	17,9	2 944	91,7	1 779	60,4	1 165	39,6	17 933	15 232	84,9