

**Szanowni Państwo!**

Przekazuję Państwu sprawozdanie z kolejnego egzaminu maturalnego, które jest uzupełnieniem wstępnych informacji przekazywanych szkołom 30 czerwca 2011 roku.

W sprawozdaniu przedstawiono informacje dotyczące absolwentów zdających egzamin po raz pierwszy, jak i maturzystów z lat ubiegłych, którzy chcieli poprawić uzyskane wcześniej wyniki.

W **rozdziale I** scharakteryzowano populację zdających egzamin maturalny w poszczególnych typach szkół. W **rozdziale II** opisano najważniejsze działania związane z przygotowaniem i przebiegiem egzaminu maturalnego oraz proces sprawdzania prac egzaminacyjnych i ustalania wyników. **Rozdział III** zawiera prezentację wyników egzaminu maturalnego przeprowadzonego w terminie głównym. Opisano w nim między innymi zdawalność oraz wyniki części ustnej i części pisemnej egzaminu w poszczególnych typach szkół z przedmiotów obowiązkowych, jak również wyniki z przedmiotów dodatkowo wybranych. Zestawienia dotyczą także średnich wyników szkół oraz średnich wyników egzaminu maturalnego z przedmiotów obowiązkowych w powiatach województwa pomorskiego. W **rozdziale IV** przedstawiono wyniki egzaminu maturalnego w terminie poprawkowym.

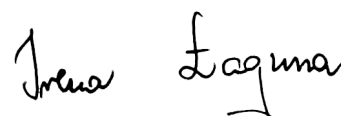
Na końcu opracowania zamieszczono **podsumowanie i wnioski**.

W **załączniku** podano dodatkowe wyniki zdających. Zamieszczono normalizację wyników egzaminu maturalnego z najczęściej zdawanych przedmiotów oraz rozkłady liczebności wyników części pisemnej egzaminu maturalnego z przedmiotów obowiązkowych w powiatach województwa pomorskiego. Podano wyniki zdających po raz kolejny, którzy nie zdali egzaminu w poprzednich sesjach egzaminacyjnych oraz tych, którzy chcieli poprawić uzyskane wcześniej wyniki. Przedstawiono również łączną zdawalność egzaminu maturalnego w 2011 roku z uwzględnieniem tegorocznych absolwentów zdających w terminie głównym, dodatkowym oraz poprawkowym.

Mam nadzieję, że sprawozdanie będzie wartościową lekturą dla Kuratorium Oświaty w Gdańsku, organów prowadzących szkoły, dyrektorów i nauczycieli szkół ponadgimnazjalnych.

Pragnę serdecznie podziękować wszystkim osobom, które współpracowały z Okręgową Komisją Egzaminacyjną w Gdańsku przy organizacji i przeprowadzaniu egzaminu maturalnego w 2011 roku. Szczególnie dziękuję przewodniczącym i członkom zespołów egzaminacyjnych, przewodniczącym zespołów egzaminatorów i egzaminatorom, dyrektorom szkół, w których zorganizowaliśmy ośrodki oceniania prac oraz przedstawicielom Kuratorium Oświaty w Gdańsku, przedstawicielom szkół wyższych i przedstawicielom placówek doskonalenia nauczycieli, którzy obserwowali przebieg egzaminu.

Życzę Państwu satysfakcji z pracy w nowym roku szkolnym i liczę na dalszą owocną współpracę.



Dyrektor

Okręgowej Komisji Egzaminacyjnej w Gdańsku

W sprawozdaniu zastosowano następujące skróty:

CKE	–	Centralna Komisja Egzaminacyjna
OKE	–	Okręgowa Komisja Egzaminacyjna w Gdańsku
PZE	–	przewodniczący zespołu egzaminacyjnego
SZE	–	szkolny zespół egzaminacyjny
ZN	–	zespół nadzorujący
PZN	–	przewodniczący zespołu nadzorującego
LO	–	liceum ogólnokształcące
LP	–	liceum profilowane
T	–	technikum
LU	–	uzupełniające liceum ogólnokształcące
TU	–	technikum uzupełniające
PP	–	poziom podstawowy egzaminu maturalnego
PR	–	poziom rozszerzony egzaminu maturalnego
MPO	–	egzamin maturalny z języka polskiego
MJA	–	egzamin maturalny z języka angielskiego
MJF	–	egzamin maturalny z języka francuskiego
MJN	–	egzamin maturalny z języka niemieckiego
MJR	–	egzamin maturalny z języka rosyjskiego
MBI	–	egzamin maturalny z biologii
MCH	–	egzamin maturalny z chemii
MFA	–	egzamin maturalny z fizyki i astronomii
MFI	–	egzamin maturalny z filozofii
MGE	–	egzamin maturalny z geografii
MHI	–	egzamin maturalny z historii
MHS	–	egzamin maturalny z historii sztuki
MHM	–	egzamin maturalny z historii muzyki
MIN	–	egzamin maturalny z informatyki
MKL	–	egzamin maturalny z języka łacińskiego i kultury antycznej
MMA	–	egzamin maturalny z matematyki
MWO	–	egzamin maturalny z wiedzy o społeczeństwie
<i>Rozporządzenie</i>	–	<i>Rozporządzenia Ministra Edukacji Narodowej z dnia 30 kwietnia 2007 roku w sprawie warunków i sposobu oceniania, klasyfikowania i promowania uczniów i słuchaczy oraz przeprowadzania sprawdzianów i egzaminów w szkołach publicznych (Dz.U. z 2007 r. Nr 83, poz. 562, z późniejszymi zmianami)</i>
<i>Procedury</i>	–	<i>Procedury organizowania i przeprowadzania egzaminu maturalnego w roku szkolnym 2010/2011</i>

## Spis treści

<b>Rozdział I. Populacja zdających egzamin maturalny .....</b>	<b>4</b>
1. Zdający z uwzględnieniem typów zestawów egzaminacyjnych .....	4
2. Uczestnicy egzaminu z uwzględnieniem typów szkół .....	4
3. Uczestnicy egzaminu z uwzględnieniem lokalizacji szkół .....	5
4. Zdający z uwzględnieniem płci .....	6
5. Zdający z uwzględnieniem zdawanych przedmiotów .....	7
5.1. Przedmioty obowiązkowe .....	7
5.2. Przedmioty dodatkowo wybrane .....	8
6. Laureaci i finaliści olimpiad .....	9
7. Uczestnicy egzaminu maturalnego w powiatach .....	10
<b>Rozdział II. Organizacja i przebieg egzaminu maturalnego .....</b>	<b>11</b>
1. Przygotowanie egzaminu maturalnego przez OKE w Gdańsku .....	11
1.1. Spotkania z dyrektorami szkół .....	11
1.2. Przygotowanie egzaminatorów .....	11
2. Ewaluacja organizacji i przebiegu egzaminu maturalnego w szkołach .....	12
2.1. Powołanie obserwatorów i ich udział w obserwacji .....	12
2.2. Przygotowanie egzaminu w szkołach .....	13
2.3. Przebieg egzaminu w szkołach .....	14
3. Sprawdzanie prac egzaminacyjnych i komunikowanie wyników egzaminu .....	15
3.1. Ustalanie wyników części ustnej .....	15
3.2. Organizacja i przebieg sprawdzania części pisemnej .....	15
3.3. Ustalenie i przekazanie wyników egzaminu różnym odbiorcom .....	16
<b>Rozdział III. Wyniki egzaminu maturalnego w terminie głównym .....</b>	<b>17</b>
1. Wyniki egzaminu maturalnego z przedmiotów obowiązkowych .....	17
1.1. Zdawalność egzaminu z uwzględnieniem typów szkół .....	17
1.2. Zdawalność egzaminu z uwzględnieniem lokalizacji szkół .....	18
1.3. Zdawalność egzaminu z uwzględnieniem płci zdających .....	19
1.4. Wyniki części ustnej .....	19
1.5. Wyniki części pisemnej .....	21
2. Wyniki egzaminu maturalnego z przedmiotów dodatkowo wybranych .....	25
2.1. Wyniki części ustnej .....	25
2.2. Wyniki części pisemnej .....	26
3. Wyniki szkół z przedmiotów obowiązkowych .....	29
4. Wyniki w powiatach z przedmiotów obowiązkowych .....	30
4.1. Zdawalność egzaminu .....	30
4.2. Wyniki części pisemnej .....	33
<b>Rozdział IV. Wyniki egzaminu maturalnego w terminie poprawkowym .....</b>	<b>36</b>
1. Zdawalność egzaminu z uwzględnieniem typów szkół .....	36
2. Wyniki części ustnej .....	36
3. Wyniki części pisemnej .....	37
4. Zdawalność egzaminu w powiatach .....	37
<b>Podsumowanie i wnioski .....</b>	<b>39</b>
<b>Spis rysunków .....</b>	<b>41</b>
<b>Spis tabel .....</b>	<b>42</b>
<b>Załącznik .....</b>	<b>44</b>

## Rozdział I. Populacja zdających egzamin maturalny

W niniejszym rozdziale przedstawiona została charakterystyka populacji zdających w województwie pomorskim. Przy interpretowaniu wyników egzaminu należy uwzględniać liczebność populacji maturzystów w poszczególnych typach szkół, lokalizację szkół i zróżnicowanie zdających ze względu na płeć.

### 1. Zdający z uwzględnieniem typów zestawów egzaminacyjnych

Do egzaminu maturalnego w **503 szkołach** przystąpiło **23 888 zdających**. Wśród nich byli także absolwenci z lat ubiegłych, z których część:

- nie zdała egzaminu maturalnego z obowiązkowego przedmiotu lub przedmiotów w części ustnej lub pisemnej w poprzednich sesjach egzaminacyjnych,
- podwyższała wyniki uzyskane poprzednio,
- przystępowała do egzaminu z przedmiotów dodatkowych, których nie zdawała wcześniej.

Zdający po raz pierwszy stanowili 84% osób przystępujących do egzaminu maturalnego, a pozostali zdawali egzamin po raz kolejny.

Zestawienie liczby zdających z uwzględnieniem typów zestawów egzaminacyjnych w województwie pomorskim przedstawiono w tabeli 1.

Tabela 1. Liczba zdających egzamin maturalny z uwzględnieniem typów zestawów egzaminacyjnych w województwie pomorskim

Symbol arkusza	Opis arkusza egzaminacyjnego	Zdający po raz pierwszy	Zdający po raz kolejny	Wszyscy Zdający
A1	standardowy	20 016	3 833	23 849
A4	dla zdających słabo widzących (czcionka Arial 16 pkt)	21	3	24
A7	dla zdających niesłyszących	12	3	15
Razem		20 049	3 839	23 888

### 2. Uczestnicy egzaminu z uwzględnieniem typów szkół

Do egzaminu maturalnego przystąpili absolwenci liceów ogólnokształcących (LO), liceów profilowanych (LP), techników (T), uzupełniających liceów ogólnokształcących (LU) i techników uzupełniających (TU).

Wśród szkół, których absolwenci zdawali egzamin maturalny, dominowały licea ogólnokształcące – było ich w województwie pomorskim około 44%. Technika stanowiły około 22% wszystkich szkół w województwie, liceów profilowanych było około 9%, a uzupełniających liceów ogólnokształcących i techników uzupełniających około 25%.

Najliczniejszą grupę maturzystów (ponad 60% populacji zdających w województwie) stanowili absolwenci liceów ogólnokształcących. Jedna trzecia tegorocznych maturzystów to absolwenci techników, około 1% ukończyło licea profilowane, a około 5% – uzupełniające licea ogólnokształcące i technika uzupełniające.

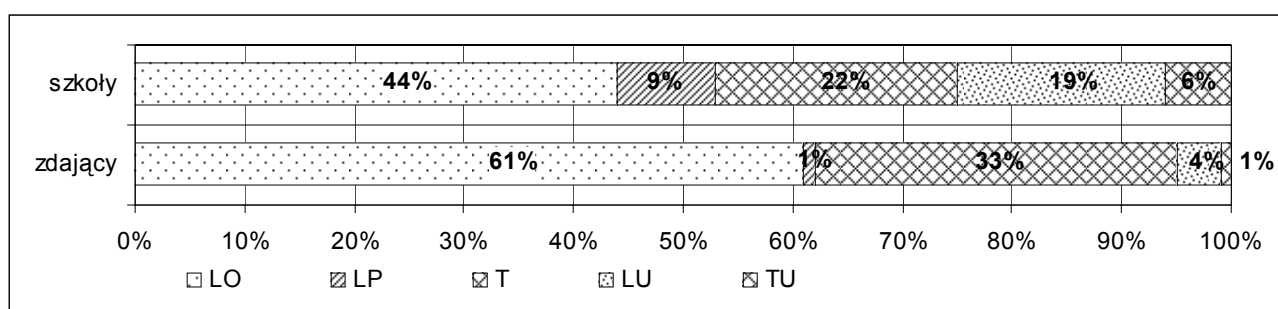
W tabelach 2. i 3. podano liczbę szkół, których absolwenci przystąpili do egzaminu maturalnego, i liczbę zdających w województwie pomorskim z uwzględnieniem typów szkół, a na rysunku 1. przedstawiono odsetek szkół i odsetek zdających z poszczególnych typów szkół.

Tabela 2. Liczba szkół, których absolwenci zdawali egzamin maturalny w województwie pomorskim z uwzględnieniem typów szkół

	Szkoly					Razem
	LO	LP	T	LU	TU	
Liczba	219	47	111	96	30	503

Tabela 3. Liczba osób, które zdawały egzamin maturalny w województwie pomorskim z uwzględnieniem typów szkół

Liczba	Zdający po raz pierwszy <sup>1</sup>						Zdający po raz kolejny	Wszyscy Zdający
	LO	LP	T	ULO	TU	Razem		
	12 111	255	6 666	862	155	20 049	3 839	23 888



Rysunek 1. Odsetek szkół i odsetek zdających w województwie pomorskim z uwzględnieniem typów szkół

### 3. Uczestnicy egzaminu z uwzględnieniem lokalizacji szkół

Spośród szkół, których absolwenci zdawali egzamin maturalny, wyróżniono cztery grupy szkół:

- wiejskie,
- zlokalizowane w miastach do 20 tys. mieszkańców,
- zlokalizowane w miastach od 20 tys. do 100 tys. mieszkańców,
- zlokalizowane w miastach powyżej 100 tys. mieszkańców.

Na tej podstawie wyodrębniono cztery populacje maturzystów z uwzględnieniem lokalizacji szkół, które ukończyli.

#### Szkoly

Zróznicowanie liczby i odsetka poszczególnych typów szkół w województwie z uwzględnieniem ich lokalizacji przedstawiono w tabeli 4. Odsetek szkół odniesiono do liczby szkół ze względu na ich lokalizację.

Spośród ogółu szkół, z których absolwenci przystąpili do egzaminu maturalnego, najwięcej szkół znajdowało się w miastach od 20 tys. do 100 tys. mieszkańców (42%). W miastach powyżej 100 tys. mieszkańców i w miastach liczących do 20 tys. mieszkańców było odpowiednio 32% i 18% szkół, natomiast na wsiach – około 8%. Struktura szkolnictwa ponadgimnazjalnego w środowisku wiejskim jest inna niż w miastach – przeważają technika (około 38% szkół).

<sup>1</sup> Jako liczbę zdających przyjęto liczbę absolwentów, którzy przystąpili co najmniej do jednego egzaminu – w części ustnej lub pisemnej.

Tabela 4. Liczba i odsetek poszczególnych typów szkół w województwie pomorskim z uwzględnieniem lokalizacji szkół

Lokalizacja szkoły	Liczba i odsetek szkół, których absolwenci przystąpili do egzaminu maturalnego											
	LO		LP		T		LU		TU		Razem	
	Liczba	%	Liczba	%	Liczba	%	Liczba	%	Liczba	%	Liczba	%
Wieś	9	21,4	3	7,1	16	38,1	14	33,3	0	0,0	42	100
Miasto do 20 tys. mieszkańców	38	41,3	10	10,9	21	22,8	20	21,7	3	3,3	92	100
Miasto od 20 tys. do 100 tys. mieszkańców	89	42,6	26	12,4	45	21,5	31	14,8	18	8,6	209	100
Miasto powyżej 100 tys. mieszkańców	83	51,9	8	5,0	29	18,1	31	19,4	9	5,6	160	100
Woj. pomorskie	219	43,5	47	9,3	111	22,1	96	19,1	30	6,0	503	100

### Zdający

Zróżnicowanie liczby i odsetka zdających egzamin po raz pierwszy w wersji standardowej w poszczególnych typach szkół z uwzględnieniem ich lokalizacji przedstawiono w tabeli 5. Odsetek zdających odniesiono do liczby zdających ze względu na lokalizację szkół.

Największy odsetek zdających (około 45%) uczęszczał do szkół zlokalizowanych w miastach od 20 tys. do 100 tys. mieszkańców. Ponad jedna trzecia zdających była absolwentami szkół, które funkcjonowały w miastach powyżej 100 tys. mieszkańców, a 13% ukończyło szkoły w miastach do 20 tysięcy mieszkańców. Do szkół wiejskich uczęszczało 5% zdających, z których trzy czwarte uczyło się w technikach.

Tabela 5. Liczba i odsetek zdających w poszczególnych typach szkół w województwie pomorskim z uwzględnieniem lokalizacji szkół

Lokalizacja szkoły	Liczba i odsetek zdających											
	LO		LP		T		LU		TU		Razem	
	Liczba	%	Liczba	%	Liczba	%	Liczba	%	Liczba	%	Liczba	%
Wieś	125	13,8	17	1,9	683	75,6	78	8,6	0	0,0	903	100
Miasto do 20 tys. mieszkańców	1 559	61,0	30	1,2	781	30,6	181	7,1	4	0,2	2 555	100
Miasto od 20 tys. do 100 tys. mieszkańców	5 209	57,3	96	1,1	3 452	38,0	253	2,8	77	0,8	9 087	100
Miasto powyżej 100 tys. mieszkańców	5 191	69,5	109	1,5	1 748	23,4	349	4,7	74	1,0	7 471	100
Woj. pomorskie	12 084	60,4	252	1,3	6 664	33,3	861	4,3	155	0,8	20 016	100

### 4. Zdający z uwzględnieniem płci

Wśród tegorocznych absolwentów zdających egzamin maturalny w wersji standardowej było o 2 242 więcej kobiet niż mężczyzn. Różnica ta wystąpiła wśród absolwentów liceów ogólnokształcących, liceów profilowanych i uzupełniających liceów ogólnokształcących. Wśród maturzystów z techników i techników uzupełniających było inaczej – egzamin maturalny zdawało więcej mężczyzn niż kobiet (tabela 6.)

Tabela 6. Liczba i odsetek zdających w poszczególnych typach szkół w województwie pomorskim z uwzględnieniem płci

Płeć	Liczba i odsetek zdających											
	LO		LP		T		LU		TU		Razem	
	Liczba	%	Liczba	%	Liczba	%	Liczba	%	Liczba	%	Liczba	%
Kobiety	7 308	65,6	158	1,4	3 105	27,9	490	4,4	68	0,6	11 129	7 308
Mężczyźni	4 776	53,7	94	1,1	3 559	40,0	371	4,2	87	1,0	8 887	4 776

## 5. Zdający z uwzględnieniem zdawanych przedmiotów

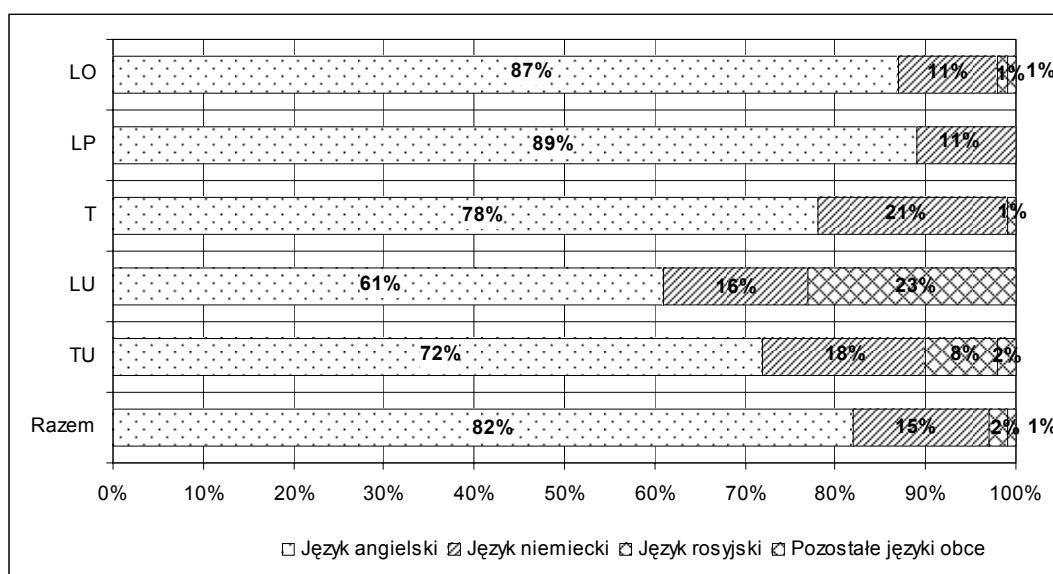
Maturzyści zdawali egzamin z przedmiotów obowiązkowych i przedmiotów dodatkowo wybranych zgodnie z wyborem potwierdzonym w pisemnej deklaracji złożonej dyrektorowi szkoły.

### 5.1. Przedmioty obowiązkowe

Absolwent przystępujący do egzaminu maturalnego **zdawał obowiązkowo**

- **w części ustnej:**
  - język polski zdawany na jednym poziomie określonym w standardach wymagań egzaminacyjnych,
  - język obcy nowożytny wybrany spośród języków: angielskiego, francuskiego, hiszpańskiego, niemieckiego, rosyjskiego i włoskiego – na poziomie podstawowym lub – jeżeli wybrany język był drugim językiem nauczania w szkole lub oddziale dwujęzycznym – na poziomie określonym dla szkół dwujęzycznych,
- **w części pisemnej:**
  - język polski na poziomie podstawowym,
  - matematykę na poziomie podstawowym,
  - język obcy nowożytny, ten sam co w części ustnej, na poziomie podstawowym lub – jeżeli wybrany język był drugim językiem nauczania w szkole lub oddziale dwujęzycznym – na poziomie określonym dla szkół dwujęzycznych.

Zróżnicowanie odsetka zdających języki obce nowożytne przedstawiono na rysunku 2.



Rysunek 2. Procentowy rozkład liczby zdających obowiązkowe języki obce nowożytne w poszczególnych typach szkół w województwie pomorskim

Najczęściej wybieranym przez tegorocznych zdających językiem obcym nowożytnym był język angielski. Wybrało go 16 056 zdających spośród tych, którzy przystąpili do wszystkich egzaminów obowiązkowych. Język niemiecki zdecydowało się zdawać 2 871 maturzystów, a język rosyjski – 363.

## 5.2. Przedmioty dodatkowo wybrane

Oprócz przedmiotów obowiązkowych maturzysta **mógł** zdawać egzamin maturalny z nie więcej niż sześciu **przedmiotów dodatkowych** wybranych z listy ogłoszonej w *Rozporządzeniu*:

- **w części ustnej:**
  - z języka obcego nowożytnego – jeśli był to ten sam język, który zadeklarował jako przedmiot obowiązkowy na poziomie rozszerzonym,
  - z języka obcego nowożytnego – jeśli był to inny język niż zadeklarowany jako przedmiot obowiązkowy na poziomie podstawowym albo rozszerzonym,
  - z języka regionalnego – języka kaszubskiego,
- **w części pisemnej:**
  - z języka polskiego na poziomie rozszerzonym,
  - z matematyki na poziomie rozszerzonym,
  - z języka obcego nowożytnego – jeśli był to ten sam język, który zadeklarował jako przedmiot obowiązkowy – na poziomie rozszerzonym,
  - z języka obcego nowożytnego – jeśli był to inny język niż zadeklarowany jako przedmiot obowiązkowy – na poziomie podstawowym albo rozszerzonym,
  - z biologii, chemii, filozofii, fizyki i astronomii, geografii, historii, historii muzyki, historii sztuki, informatyki, języka łańdzkiego i kultury antycznej, języka regionalnego – języka kaszubskiego, wiedzy o społeczeństwie, wiedzy o tańcu na poziomie podstawowym albo rozszerzonym,
  - z języka mniejszości narodowej – na poziomie rozszerzonym – jeśli był absolwentem szkoły lub oddziału z językiem nauczania mniejszości narodowej, w których zajęcia są prowadzone w tym języku; pozostali absolwenci mogli wybrać ten język na poziomie podstawowym lub rozszerzonym.

Język obcy nowożytny zdawany był zarówno w części ustnej, jak i pisemnej.

Język regionalny – język kaszubski, wybrany jako przedmiot dodatkowy, mógł być zdawany w części ustnej albo w części pisemnej, albo w obu częściach egzaminu.

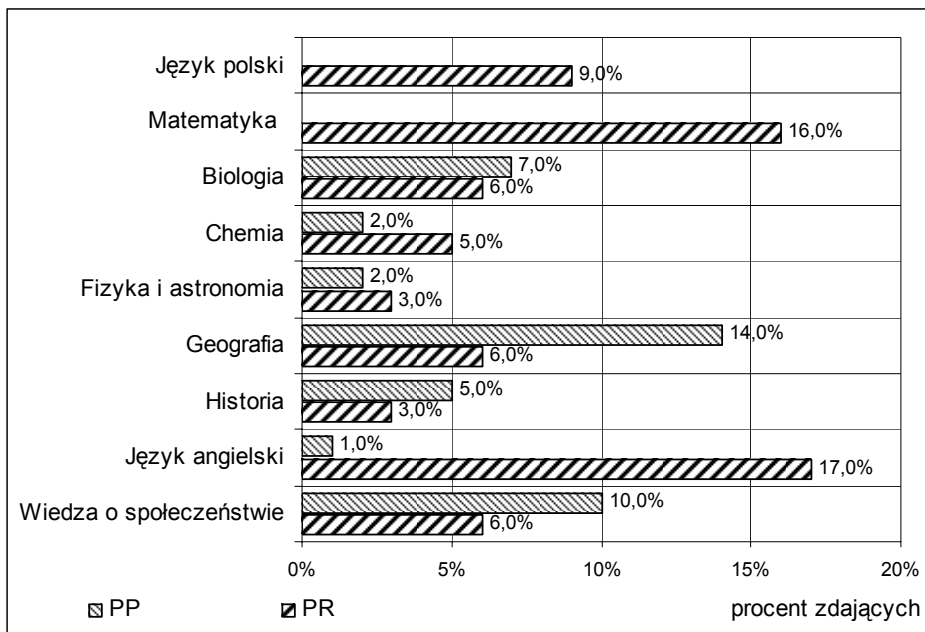
Śród tych, którzy przystąpili do egzaminu po raz pierwszy, 12 762 (66%) maturzystów wybrało co najmniej jeden przedmiot dodatkowy. 6 668 uczniów (34%) ograniczyło się do zdawania wyłącznie przedmiotów obowiązkowych.

Najczęściej wybieranym przedmiotem dodatkowym na poziomie podstawowym przez tegorocznych absolwentów była geografia, którą wybrało około 14% zdających. Dalej usytuowała się wiedza o społeczeństwie wybrana przez około 10% zdających.

Najbardziej popularne przedmioty dodatkowo wybrane na poziomie rozszerzonym to język angielski wybrany przez 17% zdających i matematyka – 16% zdających.

Na rysunku 3. zestawiono najczęściej wybierane przez zdających przedmioty dodatkowe na poziomie podstawowym i rozszerzonym.





Rysunek 3. Odsetek zdających przedmioty dodatkowo wybrane na poziomie podstawowym i rozszerzonym w województwie pomorskim

## 6. Laureaci i finaliści olimpiad

Z egzaminu maturalnego z danego przedmiotu byli zwolnieni laureaci i finaliści olimpiad przedmiotowych, których wykaz, na dwa lata przed egzaminem, ogłosił dyrektor Centralnej Komisji Egzaminacyjnej.

Na podstawie zaświadczenia stwierdzającego uzyskanie tytułu laureata lub finalisty olimpiady przedmiotowej zwolniono **69 osób** z egzaminu z odpowiedniego przedmiotu. Liczbę osób zwolnionych z egzaminu przedstawiono w tabeli 7.

Tabela 7. Liczba osób zwolnionych z egzaminu maturalnego z poszczególnych przedmiotów na podstawie zaświadczenia stwierdzającego uzyskanie tytułu laureata lub finalisty olimpiady przedmiotowej w województwie pomorskim

Przedmiot egzaminacyjny	Liczba zwolnionych
Biologia	3
Chemia	1
Filozofia	3
Geografia	5
Historia	9
Historia muzyki	4
Historia sztuki	2
Informatyka	4
Język angielski	1
Język francuski	1
Język łaciński i kultura antyczna	1
Język niemiecki	6
Język polski	17
Język rosyjski	4
Matematyka	1
Wiedza o społeczeństwie	7

Laureatom i finalistom olimpiad przedmiotowych na świadectwie dojrzałości zamiast wyniku egzaminu maturalnego z danego przedmiotu wpisuje się „zwolniony” albo „zwolniona” oraz zamieszcza się adnotację o posiadanym tytule i uzyskaniu z egzaminu maturalnego 100% punktów.

## 7. Uczestnicy egzaminu maturalnego w powiatach

Zróżnicowanie liczby szkół w powiatach i miastach na prawach powiatów z uwzględnieniem typów szkół przedstawiono w tabeli 8.

Tabela 8. Liczba szkół, których absolwenci zdawali egzamin maturalny w poszczególnych typach szkół w powiatach województwa pomorskiego

Powiat/Miasto	Liczba szkół					
	LO	LP	T	LU	TU	Razem
bytowski	6	2	4	3	1	16
chojnicki	10	5	6	3	1	25
człuchowski	4	0	6	2	1	13
gdański	4	1	2	3	1	11
kartuski	10	4	6	6	1	27
kościerski	5	3	4	3	1	16
kwidzyński	6	1	5	2	1	15
łęborski	9	1	5	5	1	21
malborski	7	1	3	1	1	13
nowodworski	2	1	1	0	0	4
pucki	6	2	5	3	1	17
słupski	1	0	2	2	0	5
starogardzki	11	3	7	10	0	31
tczewski	3	1	4	2	0	10
wejherowski	9	2	5	6	0	22
sztumski	14	4	4	5	4	31
Gdańsk	52	6	17	20	5	100
Gdynia	26	3	13	8	4	54
Słupsk	26	6	10	10	7	59
Sopot	8	1	2	2	0	13
Woj. pomorskie	219	47	111	96	30	503

Informacje o liczbie zdających egzamin maturalny w poszczególnych powiatach i typach szkół zamieszczono w rozdziale III.

## Rozdział II. Organizacja i przebieg egzaminu maturalnego

Zasady organizacji i przeprowadzania egzaminu maturalnego zostały określone w *Rozporządzeniu Ministra Edukacji Narodowej z dnia 30 kwietnia 2007 roku w sprawie warunków i sposobu oceniania, klasyfikowania i promowania uczniów i słuchaczy oraz przeprowadzania sprawdzianów i egzaminów w szkołach publicznych* (Dz.U. z 2007 r. Nr 83, poz. 562 z późniejszymi zmianami) zwanym dalej *Rozporządzeniem*, oraz w opracowanych przez Centralną Komisję Egzaminacyjną na podstawie tego rozporządzenia *Procedurach organizowania i przeprowadzania egzaminu maturalnego w roku szkolnym 2010/2011*.

Egzamin maturalny w województwie pomorskim przeprowadziła Okręgowa Komisja Egzaminacyjna w Gdańsku. Za jego organizację i przebieg w szkołach odpowiadali przewodniczący szkolnych zespołów egzaminacyjnych (dyrektorzy szkół).

### 1. Przygotowanie egzaminu maturalnego przez OKE w Gdańsku

Działania związane z przygotowaniem egzaminu maturalnego obejmowały przygotowanie dyrektorów, nauczycieli przedmiotów maturalnych i uczniów, którzy zadeklarowali udział w egzaminie, oraz egzaminatorów.

#### 1.1. Spotkania z dyrektorami szkół

Przygotowania do przeprowadzenia egzaminu maturalnego zostały zaplanowane i przeprowadzone zgodnie z harmonogramem wynikającym z terminów określonych w *Rozporządzeniu*.

W celu przygotowania szkolnych zespołów egzaminacyjnych do przeprowadzania egzaminu maturalnego dyrektor OKE przeprowadził dwa cykle szkoleń:

- w październiku 2010 roku – poświęcone omówieniu wyników egzaminu maturalnego w 2010 roku oraz przygotowaniu i przeprowadzeniu egzaminu maturalnego w 2011 roku. Uczestnicy otrzymali płyty CD z nagraniem *Materiałami pomocniczymi* zawierającymi między innymi sprawozdania przedmiotowe z egzaminu maturalnego w 2010 roku, komunikaty dyrektora CKE dotyczące przeprowadzania egzaminu maturalnego w roku szkolnym 2010/2011 oraz propozycję ramowego harmonogramu działań związanego z egzaminem maturalnym w roku szkolnym 2010/2011.
- w kwietniu 2011 roku – dotyczące zasad organizacji i przeprowadzania egzaminu maturalnego w 2011 roku. Szczegółowo zwracano uwagę na niektóre zapisy w *Procedurach*.

#### 1.2. Przygotowanie egzaminatorów

Kandydaci na egzaminatorów egzaminu maturalnego są szkoleni według ramowego programu szkoleń, który jest opublikowany w *Rozporządzeniu Ministra Edukacji Narodowej z dnia 21 kwietnia 2009 roku w sprawie ramowego programu szkolenia kandydatów na egzaminatorów, sposobu przeprowadzania ewidencji egzaminatorów oraz trybu wpisywania i skreślenia z ewidencji* (Dz.U. z 2009 r. Nr 70, poz. 600). Głównym celem szkolenia jest przygotowanie kandydatów do wykonywania zadań egzaminatorów, a w szczególności rozwinięcie umiejętności trafnego, rzetelnego i obiektywnego sprawdzania, punktowania i oceniania zadań otwartych przy zastosowaniu ustalonego modelu odpowiedzi, kryteriów oceniania i przyjętych schematów punktowania.

W bazie Okręgowej Komisji Egzaminacyjnej w Gdańsku wpisanych jest **4 231** egzaminatorów z terenu województwa pomorskiego.

## 2. Ewaluacja organizacji i przebiegu egzaminu maturalnego w szkołach

W ewaluacji egzaminu maturalnego wykorzystano następujące metody badawcze:

- obserwacja uczestnicząca,
- analiza dokumentacji,
- wywiad indywidualny.

Pracownicy Wydziału Badań i Analiz OKE w Gdańsku przeprowadzili ewaluację wewnętrzną egzaminu obejmującą organizację i przebieg egzaminu w szkołach.

Obserwatorzy odwiedzili wskazane szkoły w dniu przeprowadzania danej części egzaminu, rejestrując przebieg egzaminu w arkuszu obserwacji.

Pracownicy OKE w Gdańsku sprawdzali sposób zapakowania przesyłek od dyrektorów szkół oraz zgodność liczby przekazanych zestawów z opisem na bezpiecznych kopertach. Po uporządkowaniu dokumentacji egzaminacyjnej dokonano jej przeglądu pod kątem kompletności i poprawności wypełnienia oraz zgodności składów zespołów nadzorujących w salach egzaminacyjnych z zapisami *Rozporządzenia*. Szczegółowej analizie poddano uwagi dyrektorów szkół dotyczące przebiegu egzaminu.

Na podstawie spostrzeżeń obserwatorów oraz wyników formalnej analizy dokumentacji egzaminacyjnej opracowano wnioski dotyczące organizacji i przebiegu egzaminu w szkołach.

Uwagi i komentarze obserwatorów zapisano kursywą. Informacje pochodzące od różnych odbiorców rozdzielono średnikami.

### 2.1. Powołanie obserwatorów i ich udział w obserwacji

Na podstawie § 143 pkt 4 rozporządzenia przebieg egzaminu mogli obserwować delegowani przedstawiciele organów sprawujących nadzór pedagogiczny, organów prowadzących szkoły, szkół wyższych i placówek doskonalenia nauczycieli, upoważnieni przez dyrektora OKE w Gdańsku.

Kuratorzy, naczelnicy/dyrektorzy wydziałów oświaty urzędów miast i gmin, rektorzy szkół wyższych oraz dyrektorzy placówek doskonalenia nauczycieli zgłosili swoich pracowników do przeprowadzenia obserwacji przebiegu egzaminu.

Dyrektor OKE w Gdańsku wydał łącznie **233** upoważnienia do obserwacji przebiegu części pisemnej egzaminu na terenie województwa pomorskiego w terminie głównym i poprawkowym.

Delegowani do obserwacji przedstawiciele instytucji otrzymali wraz z upoważnieniami *Arkusze obserwacji egzaminu maturalnego*.

W województwie pomorskim obserwatorzy odwiedzili około 48% zespołów szkół. W niektórych z nich przyglądali się przebiegowi egzaminu z kilku przedmiotów.

Do WBiA OKE w Gdańsku przekazano **191** wypełnionych arkuszy obserwacji. W tabeli 9. przedstawiono zróżnicowanie liczby przekazanych arkuszy obserwacji części pisemnej egzaminu maturalnego z uwzględnieniem przedmiotów egzaminacyjnych.

Tabela 9. Arkusze obserwacji części pisemnej egzaminu maturalnego z uwzględnieniem przedmiotu egzaminu

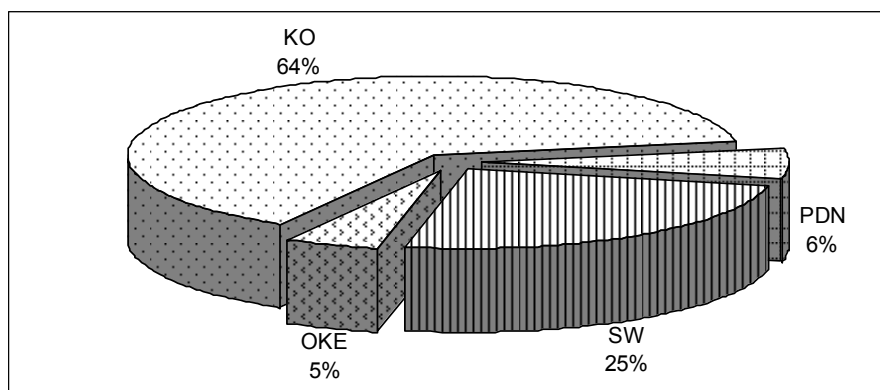
Symbol przedmiotu i liczba przekazanych arkuszy obserwacji													
MPO	MJA	MJF	MJN	MJR	MBI	MCH	MGE	MHI	MHS	MFA	MIN	MMA	MWO
49	27	2	7	1	10	10	18	7	1	7	2	41	9

Najwięcej arkuszy obserwacji (65% wszystkich) przekazali przedstawiciele organów sprawujących nadzór pedagogiczny. Ze względu na liczebność wypełnionych arkuszy kolejną grupę stanowili przedstawiciele szkół wyższych (25%). Natomiast 6% arkuszy obserwacji przekazali przedstawiciele placówek doskonalenia nauczycieli i 2% pracownicy OKE w Gdańsku

Zestawienie przekazanych arkuszy obserwacji części pisemnej egzaminu maturalnego wypełnionych przez poszczególne grupy obserwatorów przedstawiono w tabeli 10. i na rysunku 4.

Tabela 10. Liczba przekazanych do OKE w Gdańsku arkuszy obserwacji części pisemnej według grup obserwatorów

Liczba arkuszy obserwacji wypełnionych przez przedstawicieli				Łączna liczba przekazanych arkuszy obserwacji
komisji egzaminacyjnej (OKE)	organów sprawujących nadzór pedagogiczny (KO)	placówek doskonalenia nauczycieli (PDN)	szkół wyższych (SW)	
9	122	12	48	191



Rysunek 4. Przekazane do OKE w Gdańsku arkusze obserwacji według grup obserwatorów

Spośród wszystkich sal egzaminacyjnych w danej szkole obserwator wybierał jedną, w której przebywał od początku do końca trwania egzaminu, obserwując zgodność jego przebiegu z *Procedurami* i przekazywanie przewodniczącemu zespołu egzaminacyjnego zabezpieczonych zestawów wraz z dokumentacją egzaminacyjną.

## 2.2. Przygotowanie egzaminu w szkołach

Na podstawie § 64 ust.1 rozporządzenia za organizację i przebieg egzaminu maturalnego w szkołach odpowiadali dyrektorzy szkół. Zdaniem obserwatorów zadbali oni o przygotowanie sal egzaminacyjnych zgodnie z *Procedurami*. W części pisemnej egzaminu wszyscy zdający siedzieli przy osobnych stolikach ustawionych w jednym kierunku, w odległości zapewniającej samodzielność pracy.

W salach przygotowano przysługujące zdającym, na niektórych przedmiotach, dodatkowe wyposażenie oraz materiały i przybory pomocnicze.

W jednej sali egzaminacyjnej w opinii obserwatora: *Zegar wiszący na bocznej ścianie z prawej strony sali nie był widoczny dla siedzących w rzędzie pod tą ścianą.*

### 2.3. Przebieg egzaminu w szkołach

W większości sal egzaminacyjnych rozdano zestawy egzaminacyjne nie wcześniej niż o godzinie 9<sup>00</sup>. W jedenastu obserwowanych salach przewodniczący zespołu nadzorującego polecieli rozdać zestawy uczniom kilka minut przed godziną 9<sup>00</sup>.

Zdecydowana większość obserwatorów pozytywnie ustosunkowała się do stwierdzeń dotyczących pracy przewodniczących i członków zespołów nadzorujących przebieg egzaminu. Pisali, że: *egzamin przebiegał zgodnie z procedurą; Zaobserwowano wysoką sprawność organizacyjną.*

Zarejestrowano następujące pojedyncze uchybienia w pracy przewodniczącego zespołu egzaminacyjnego i przewodniczącego zespołu nadzorującego: *PZN nie omówił (nie przypomniał) zasad oddawania prac przez zdających; PZN nie polecił sprawdzenia kompletności arkuszy egzaminacyjnych, nie przypomniał zdającym o sposobie kodowania prac, nie polecił zdającym sprawdzenia, czy numer PESEL na naklejkach jest poprawny, nie przypomniał zasad oddawania prac.*

W jednej sali: *Wszystkie czynności należące do kompetencji PZN i ZN wykonał sam PZE, co nie pokrywa się ze szczegółową instrukcją. Sprawiało to wrażenie, całkowitego braku zaufania do PZN i członków ZN, którzy jedynie obserwowali wszystkie czynności.*

Dwóch obserwatorów zanotowało: *Zdający potwierdzali podpisem odbiór arkusza podczas odbioru od nich prac przez PZN; Po zakończeniu pracy i sprawdzeniu przez PZN poprawności kodowania prace pozostawały na stolikach do końca egzaminu.*

**Zachowanie zdających** podczas egzaminu było zgodne z zapisami w *Procedurach* z wyjątkiem sytuacji opisanej przez obserwatora: *Zdający podczas sprawdzania kompletności arkuszy egzaminacyjnych głośno to komentowali, wymieniali między sobą uwagi.*

W jednej z obserwowanych sal nastąpiło pogorszenie stanu zdrowia maturzysty: *Uczeń zajmujący stolik nr 6 poczuł się gorzej i opuścił salę na ok. 15 minut.*

Dwóch obserwatorów odnotowało **zakłócenia** w przebiegu egzaminu: *Z powodów technicznych dokonano wymiany płyty CD na rezerwową, czas egzaminu został wydłużony o 6 minut; Ponieważ szkoła sąsiaduje bezpośrednio ze SP, podczas przerw w tej ostatniej do sali egzaminacyjnej dobiegały odgłosy hałaśliwego spędzania przerw przez uczniów SP (powtórzyło się to w trakcie egzaminu dwukrotnie). Wydaje się jednak, że nie było ono uciążliwe, bądź przeszkadzające w pracy zdającym.*

Żaden z obserwatorów nie stwierdził, że w trakcie egzaminu zaistniały zdarzenia mogące być podstawą do jego unieważnienia. Z informacji przekazanych przez obserwatorów oraz dyrektorów szkół wynika, że egzamin maturalny przebiegał zgodnie z *Procedurami*: *Egzamin przeprowadzono całkowicie bez zastrzeżeń. Zgodnie z regulaminem. Brak jakichkolwiek zastrzeżeń, czy uwag krytycznych.; Nie mam zastrzeżeń do sposobu i trybu przeprowadzania egzaminu.*

Podczas odbioru przesyłek kurierskich ze szkół w OKE w Gdańsku wstępnie analizowano **dokumentację egzaminacyjną**. Następnie po uporządkowaniu dokumentacji egzaminacyjnej według identyfikatorów poszczególnych szkół możliwa była jej szczegółowa analiza. Stwierdzono, że w zdecydowanej większości szkół dokumentacja egzaminacyjnej była kompletna i przygotowana

prawidłowo, zgodnie z obowiązującą procedurą. W nielicznych szkołach odnotowano następujące uchybienia:

- brak wpisu na etykietach samoprzylepnych umieszczonych na kopertach liczby przekazywanych zestawów egzaminacyjnych
- niezgodność liczby kopert podanej w protokole z rzeczywistą ich liczbą
- niezgodność liczby arkuszy egzaminacyjnych podanej w protokole z liczbą napisaną na etykietach samoprzylepnych umieszczonych na kopertach
- umieszczanie na bezpiecznej kopercie danych adresowych szkoły
- brak protokołu przekazania/odbioru dokumentacji egzaminacyjnej lub przesłanie jednego protokołu przekazania/odbioru dokumentacji egzaminacyjnej
- brak zbiorczego protokołu części pisemnej egzaminu maturalnego
- przekazywanie zbędnej dokumentacji egzaminacyjnej, która powinna pozostać w dokumentach w szkole.

W zbiorczych protokołach przekazania/odbioru dokumentacji egzaminacyjnej **dyrektorzy** najczęściej pisali: *Bez uwag.; Brak uwag.; Egzamin przebiegał bez zakłóceń zgodnie z procedurami OKE w Gdańsku.*

W jednej ze szkół zapisano: *Przewodniczący zespołu egzaminacyjnego podjął decyzję o przerwaniu i unieważnieniu egzaminu maturalnego z matematyki panu ... z powodu niesamodzielnego rozwiązywania zadań.*

Po przeprowadzonym egzaminie dyrektorzy szkół przekazywali informacje dotyczące **jakości druku i dystrybucji materiałów egzaminacyjnych**. W serwisie dla dyrektora szkoły przygotowano w wersji elektronicznej ankietę *Ocena jakości druku i dystrybucji zestawów egzaminacyjnych*. Na podstawie danych przekazanych przez dyrektorów szkół wynika, że: *Dystrybucja przebiegała zgodnie z harmonogramem i procedurami.; Dystrybucja materiałów i druku zestawów bardzo dobra.; Dotychczas nie było sesji o tak sprawnej dystrybucji.; Brak zastrzeżeń dotyczących dystrybucji i druku zestawów egzaminacyjnych.*

### **3. Sprawdzanie prac egzaminacyjnych i komunikowanie wyników egzaminu**

#### **3.1. Ustalanie wyników części ustnej**

Egzaminy ustne były organizowane i przeprowadzane w szkołach. Wyniki części ustnej egzaminu maturalnego z poszczególnych przedmiotów ustaliły przedmiotowe zespoły egzaminacyjne, składające się z dwóch nauczycieli, z których przewodniczący był egzaminatorem wpisanymi do ewidencji egzaminatorów OKE w Gdańsku, drugi nauczyciel – członkiem zespołu. Co najmniej jedna osoba była pracownikiem innej szkoły. W skład zespołu nie mogli wchodzić nauczyciele, którzy w ostatnim roku nauki prowadzili zajęcia dydaktyczne ze zdającymi.

#### **3.2. Organizacja i przebieg sprawdzania części pisemnej**

Wyniki części pisemnej egzaminu maturalnego z poszczególnych przedmiotów ustalono w OKE w Gdańsku na podstawie arkuszy egzaminacyjnych ocenionych przez egzaminatorów zewnętrznych powołanych przez dyrektora OKE w Gdańsku.

W województwie pomorskim ośrodki sprawdzania usytuowane były w: Chojnicach, Gdańsku, Gdyni, Kartuzach, Kościerzynie, Kwidzynie, Lęborku, Malborku, Rumi, Słupsku, Sopocie, Starogardzie Gdańskim

i Tczewie. Powołano w nich **77 zespołów**, w których ponad **1 500 egzaminatorów** sprawdzało prace egzaminacyjne. W całym kraju egzaminatorzy stosowali dla danego przedmiotu szczegółowe kryteria oceniania, zatwierdzone przez dyrektora Centralnej Komisji Egzaminacyjnej.

### **3.3. Ustalenie i przekazanie wyników egzaminu różnym odbiorcom**

Po sprawdzeniu przez zespoły egzaminatorów i po zakończeniu weryfikacji zestawy egzaminacyjne zostały przekazane do Wydziału Organizacyjno-Administracyjnego Okręgowej Komisji Egzaminacyjnej w Gdańsku, w którym karty odpowiedzi skanowano za pomocą czytników optycznych. Po elektronicznym odczytaniu zaznaczeń z kart, następowało ich rozpoznanie i przyporządkowanie do odpowiedniego wzorca (właściwego dla danego zestawu egzaminacyjnego lub jego wersji) opracowanego przez zespół informatyków Centralnej Komisji Egzaminacyjnej.

Następnie przygotowano zestawienia wyników, które przekazano do Centralnej Komisji Egzaminacyjnej, szkół, organów prowadzących szkoły oraz do Kuratorium Oświaty w Gdańsku. Zdający otrzymali świadectwa 30 czerwca 2011 roku.

Niniejsze opracowanie wyników egzaminu otrzymają dyrektorzy szkół i organy prowadzące szkoły zlokalizowane na terenie województwa pomorskiego oraz Kuratorium Oświaty w Gdańsku. Jesienią 2011 roku wyniki egzaminu zostaną również zaprezentowane podczas corocznych spotkań z różnymi odbiorcami.



## Rozdział III. Wyniki egzaminu maturalnego w terminie głównym

W niniejszym rozdziale zaprezentowano wskaźniki zdawalności oraz wyniki egzaminu maturalnego w województwie pomorskim z uwzględnieniem poziomów egzaminu oraz typów szkół, tych zdających, którzy rozwiązywali zadania w wersji standardowej.

Wyniki egzaminu scharakteryzowano za pomocą średnich wyników wyrażonych w procentach (obejmują one również wyniki laureatów i finalistów olimpiad przedmiotowych).

### 1. Wyniki egzaminu maturalnego z przedmiotów obowiązkowych

Zdający zdał egzamin maturalny, jeżeli ze wszystkich przedmiotów zdawanych jako obowiązkowe w części pisemnej i części ustnej otrzymał co najmniej 30% punktów możliwych do uzyskania.

Zdawalność uczniów została ustalona dla tych absolwentów, którzy przystąpili do wszystkich egzaminów obowiązkowych.

W województwie pomorskim spośród 19 430 tegorocznych absolwentów, którzy przystąpili do wszystkich egzaminów obowiązkowych w terminie głównym, 14 453 osób (**74,4%**) otrzymało świadectwa dojrzałości, czyli zdało egzamin. W kraju spośród 343 824 tegorocznych absolwentów zdało egzamin **75,5%** osób<sup>2</sup>.

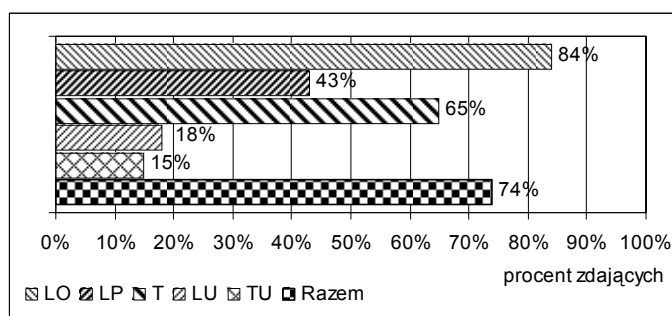
Maturzyści, którzy nie zdali egzaminu wyłącznie z jednego przedmiotu w części ustnej albo w części pisemnej, a przystąpili do egzaminu ze wszystkich przedmiotów obowiązkowych, mają możliwość poprawienia niezdanego egzaminu maturalnego w drugiej połowie sierpnia 2011 roku. W województwie pomorskim do przystąpienia do sesji poprawkowej uprawnionych jest **3 476** zdających.

#### 1.1. Zdawalność egzaminu z uwzględnieniem typów szkół

W tabeli 11. i na rysunku 5. przedstawiono odsetek tegorocznych absolwentów w poszczególnych typach szkół w województwie pomorskim, którzy zdali egzamin maturalny.

Tabela 11. Liczba i odsetek maturzystów w poszczególnych typach szkół w województwie pomorskim, którzy zdali egzamin maturalny

Zdający po raz pierwszy, którzy przystąpili do wszystkich egzaminów obowiązkowych						
	LO	LP	T	LU	TU	Razem
Przystąpiło	11 914	239	6 414	739	124	19 430
Zdało	10 022	100	4 182	130	19	14 453
Zdało w %	84,1	41,8	65,2	17,6	15,3	74,4



Rysunek 5. Odsetek maturzystów w poszczególnych typach szkół w województwie pomorskim, którzy zdali egzamin maturalny

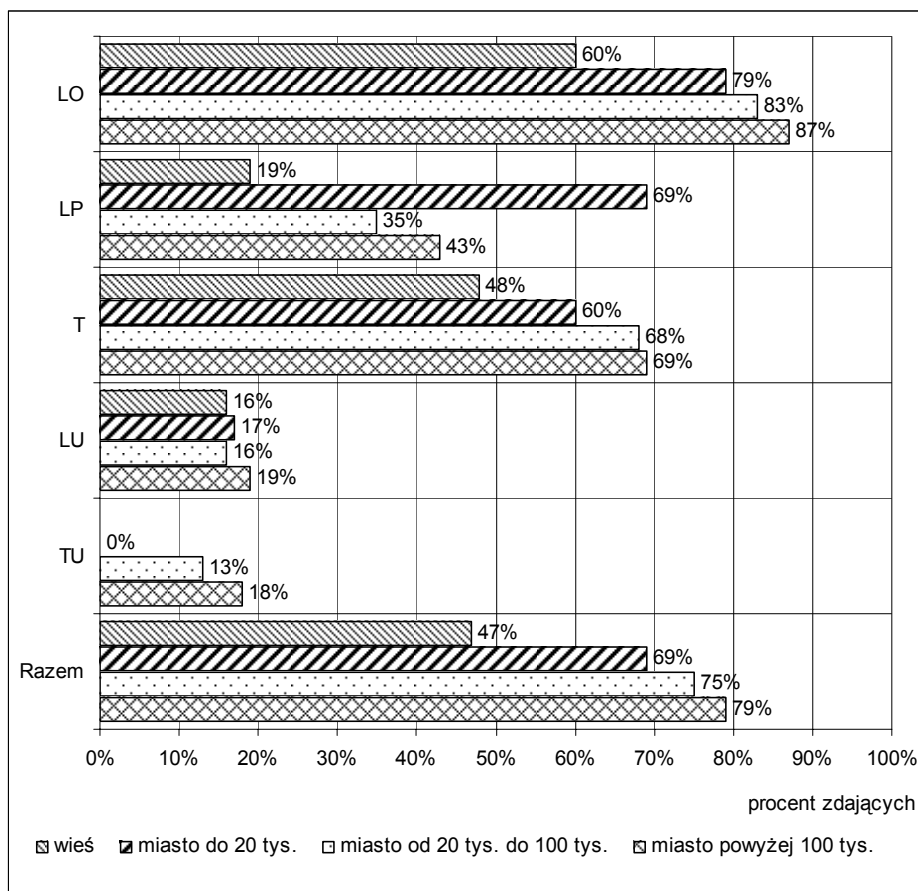
<sup>2</sup> źródło: Wstępna informacja o wynikach egzaminu maturalnego 2011, Centralna Komisja Egzaminacyjna ([www.cke.edu.pl](http://www.cke.edu.pl))

## 1.2. Zdawalność egzaminu z uwzględnieniem lokalizacji szkół

Najwyższy wskaźnik zdawalności był w populacji absolwentów szkół usytuowanych w miastach powyżej 100 tys. mieszkańców. Wartości wskaźnika zdawalności były najniższe wśród zdających ze szkół wiejskich. Liczbę zdających, którzy przystąpili do wszystkich egzaminów obowiązkowych oraz zdawalność egzaminu maturalnego w poszczególnych typach szkół ilustruje rysunek 6 i tabela 12.

Tabela 12. Odsetek maturzystów z uwzględnieniem lokalizacji szkół w województwie pomorskim, którzy zdali egzamin maturalny

Lokalizacja szkoły		Zdający po raz pierwszy, którzy przystąpili do wszystkich egzaminów obowiązkowych					
		LO	LP	T	LU	TU	Razem
Wieś	Przystąpiło	121	16	645	67	0	849
	Zdało	72	3	312	11	–	398
	Zdało w %	59,50	18,75	48,37	16,42	–	46,88
Miasto do 20 tys. mieszkańców	Przystąpiło	1 538	29	751	163	3	2 484
	Zdało	1 217	20	453	28	0	1 718
	Zdało w %	79,13	68,97	60,32	17,18	0,00	69,16
Miasto od 20 tys. do 100 tys. mieszkańców	Przystąpiło	5 128	88	3 343	201	60	8 820
	Zdało	4 263	31	2 263	33	8	6 598
	Zdało w %	83,13	35,23	67,69	16,42	13,33	74,81
Miasto powyżej 100 tys. mieszkańców	Przystąpiło	5 127	106	1 675	308	61	7 277
	Zdało	4 473	46	1 154	58	11	5 742
	Zdało w %	87,24	43,40	68,90	18,83	18,03	78,91



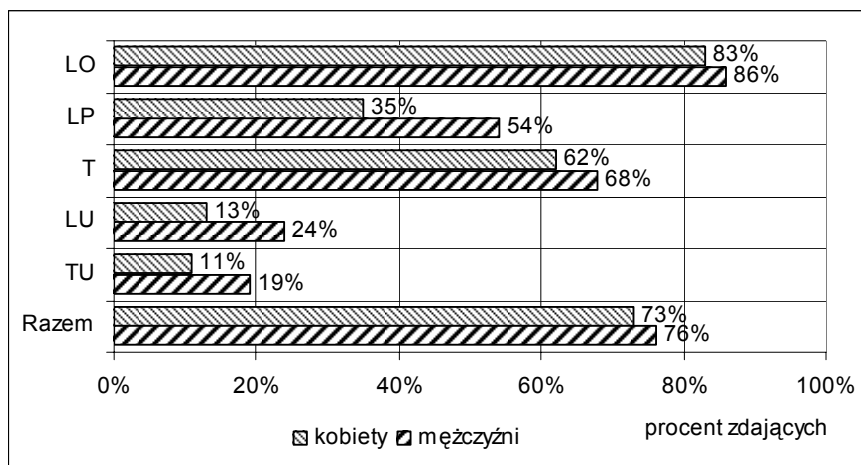
Rysunek 6. Odsetek maturzystów w poszczególnych typach szkół w województwie pomorskim z uwzględnieniem lokalizacji szkół, którzy zdali egzamin maturalny

### 1.3. Zdawalność egzaminu z uwzględnieniem płci zdających

Zestawienie wartości wskaźnika zdawalności egzaminu maturalnego w poszczególnych typach szkół w województwie pomorskim z uwzględnieniem płci zdających przedstawia rysunek 7 i tabela 13, w której zestawiono liczbę zdających, którzy przystąpili do wszystkich egzaminów obowiązkowych, oraz liczbę i odsetek maturzystów, którzy otrzymali świadectwa dojrzałości.

Tabela 13. Liczba i odsetek kobiet i mężczyzn w poszczególnych typach szkół w województwie pomorskim, którzy zdali egzamin maturalny

Płeć		Zdający po raz pierwszy, którzy przystąpili do wszystkich egzaminów obowiązkowych					
		LO	LP	T	LU	TU	Razem
Kobiety	Przystąpili	7 216	154	2 998	423	56	10 847
	Zdały	5 974	54	1 853	55	6	7 942
	Zdały w %	82,79	35,06	61,81	13,00	10,71	73,22
Mężczyźni	Przystąpili	4 698	85	3 416	316	68	8 583
	Zdały	4 048	46	2 329	75	13	6 511
	Zdały w %	86,16	54,12	68,18	23,73	19,12	75,86



Rysunek 7. Odsetek kobiet i mężczyzn w poszczególnych typach szkół w województwie pomorskim, którzy zdali egzamin maturalny

W populacji maturzystów świadectwo dojrzałości otrzymał większy odsetek mężczyzn niż kobiet. Największa różnica wskaźnika zdawalności wystąpiła w populacji absolwentów liceów profilowanych i liceów uzupełniających.

### 1.4. Wyniki części ustnej

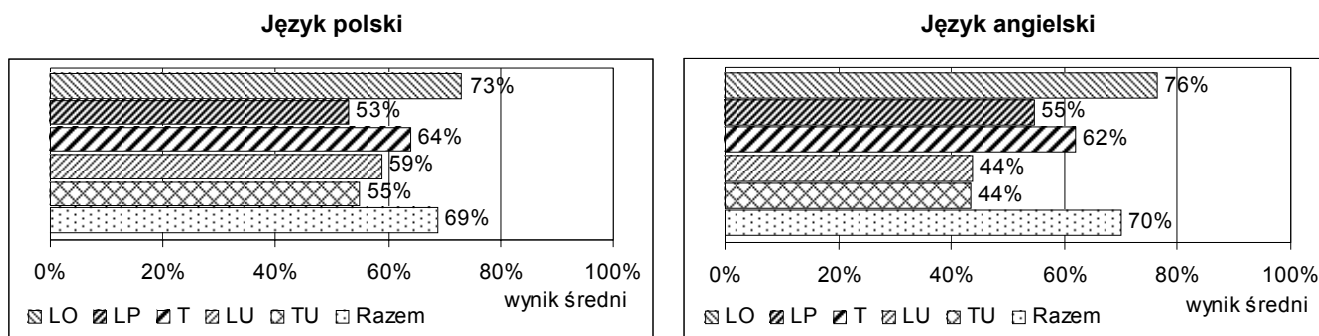
Zdający zdał egzamin maturalny w części ustnej, jeżeli z języka polskiego oraz z języka obcego nowożytnego zdawanego na poziomie podstawowym otrzymał co najmniej 30% punktów możliwych do uzyskania. Skuteczność zdawania egzaminów ustnych z poszczególnych przedmiotów przez ogół zdających po raz pierwszy, którzy przystąpili do wszystkich egzaminów obowiązkowych była bardzo wysoka – powyżej 95%, z wyjątkiem języków: niemieckiego, rosyjskiego i włoskiego. W tabeli 14. przedstawiono liczbę zdających egzamin w części ustnej, liczbę osób, które zdały dany egzamin wraz ze zdawalnością przedmiotu wyrażoną w procentach, oraz wynik średni wyrażony w procentach uzyskany z poszczególnych egzaminów z uwzględnieniem typów szkół.

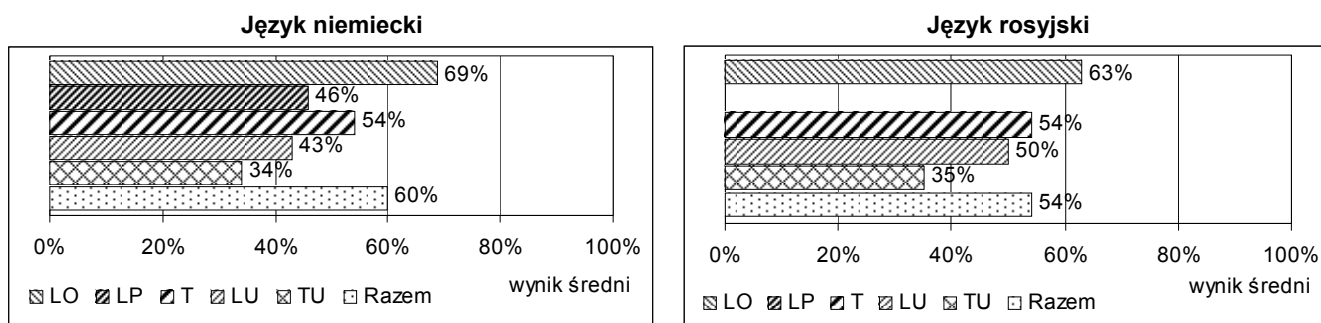
Tabela 14. Liczba zdających, zdawalność przedmiotu i średnie wyniki zdających część ustną egzaminu z przedmiotów obowiązkowych w województwie pomorskim

Przedmiot		Zdający po raz pierwszy, którzy przystąpili do wszystkich egzaminów obowiązkowych					
		LO	LP	T	LU	TU	Razem
Język polski*	Przystąpiło	11 914	239	6 414	739	124	19 430
	Zdało	11 788	228	6 256	705	116	19 093
	Zdało w %	98,94	95,40	97,54	95,40	93,55	98,27
	Wynik w %	73,44	53,19	64,16	59,20	55,32	69,47
Język angielski	Przystąpiło	10 312	212	4 996	447	89	16 056
	Zdało	10 137	192	4 784	364	77	15 554
	Zdało w %	98,30	90,57	95,76	81,43	86,52	96,87
	Wynik w %	76,04	55,47	61,88	43,69	44,33	70,29
Język francuski	Przystąpiło	55	0	3	0	2	60
	Zdało	55	–	3	–	2	60
	Zdało w %	100	–	100	–	100	100
	Wynik w %	90,64	–	60,00	–	30,00	87,08
Język hiszpański	Przystąpiło	66	0	0	2	0	68
	Zdało	66	–	–	2	–	68
	Zdało w %	100	–	–	100	–	100
	Wynik w %	61,44	–	–	70,00	–	61,69
Język niemiecki	Przystąpiło	1 356	26	1 347	119	23	2 871
	Zdało	1 331	24	1 261	99	14	2 729
	Zdało w %	98,16	92,31	93,62	83,19	60,87	95,05
	Wynik w %	69,07	40,38	53,67	43,49	34,13	60,24
Język rosyjski	Przystąpiło	120	1	65	167	10	363
	Zdało	115	1	62	157	5	340
	Zdało w %	95,83	100,00	95,38	94,01	50,00	93,66
	Wynik w %	62,54	100,00	53,59	49,79	34,50	54,41
Język włoski	Przystąpiło	9	–	1	2	–	12
	Zdało	8	0	1	2	0	11
	Zdało w %	88,89	–	100	100	–	91,67
	Wynik w %	84,44	–	95,00	95,00	–	87,08

\* przedmiot zdawany jest na jednym poziomie określonym w standardach

Zróznicowanie wartości średnich wyników zdających część ustną egzaminu z przedmiotów obowiązkowych z uwzględnieniem typów szkół ilustruje rysunek 8. W wynikach egzaminu z języka rosyjskiego pominięto wynik liceów profilowanych, gdyż zdał jeden zdający.





Rysunek 8. Średnie wyniki zdających część ustną egzaminu z przedmiotów obowiązkowych w poszczególnych typach szkół w województwie pomorskim

### Wyniki części ustnej absolwentów szkół lub oddziałów dwujęzycznych

Do części ustnej egzaminu maturalnego z języków obcych będących drugim językiem nauczania przystąpiło **148** zdających ze szkół lub oddziałów dwujęzycznych. Wyniki tych zdających zawiera (tabela 15.)

Tabela 15. Liczba zdających, zdawalność i średnie wyniki zdających część ustną egzaminu z języka obcego będącego drugim językiem nauczania

Przedmiot		Zdający z oddziałów dwujęzycznych
Język angielski	Przystąpiło	99
	Zdało	99
	Zdało w %	100
	Wynik w %	90,45
Język francuski	Przystąpiło	15
	Zdało	15
	Zdało w %	100
	Wynik w %	94,67
Język hiszpański	Przystąpiło	22
	Zdało	22
	Zdało w %	100
	Wynik w %	54,77
Język niemiecki	Przystąpiło	12
	Zdało	12
	Zdało w %	100
	Wynik w %	62,50

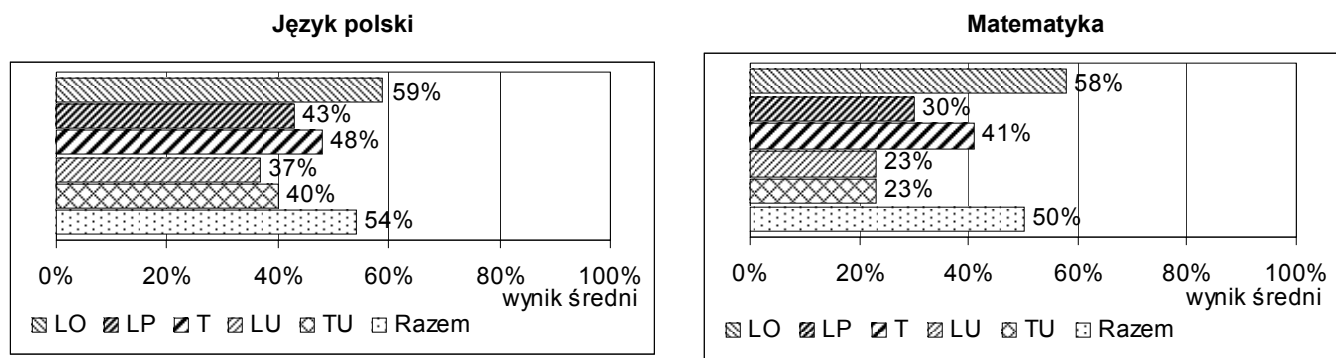
### 1.5. Wyniki części pisemnej

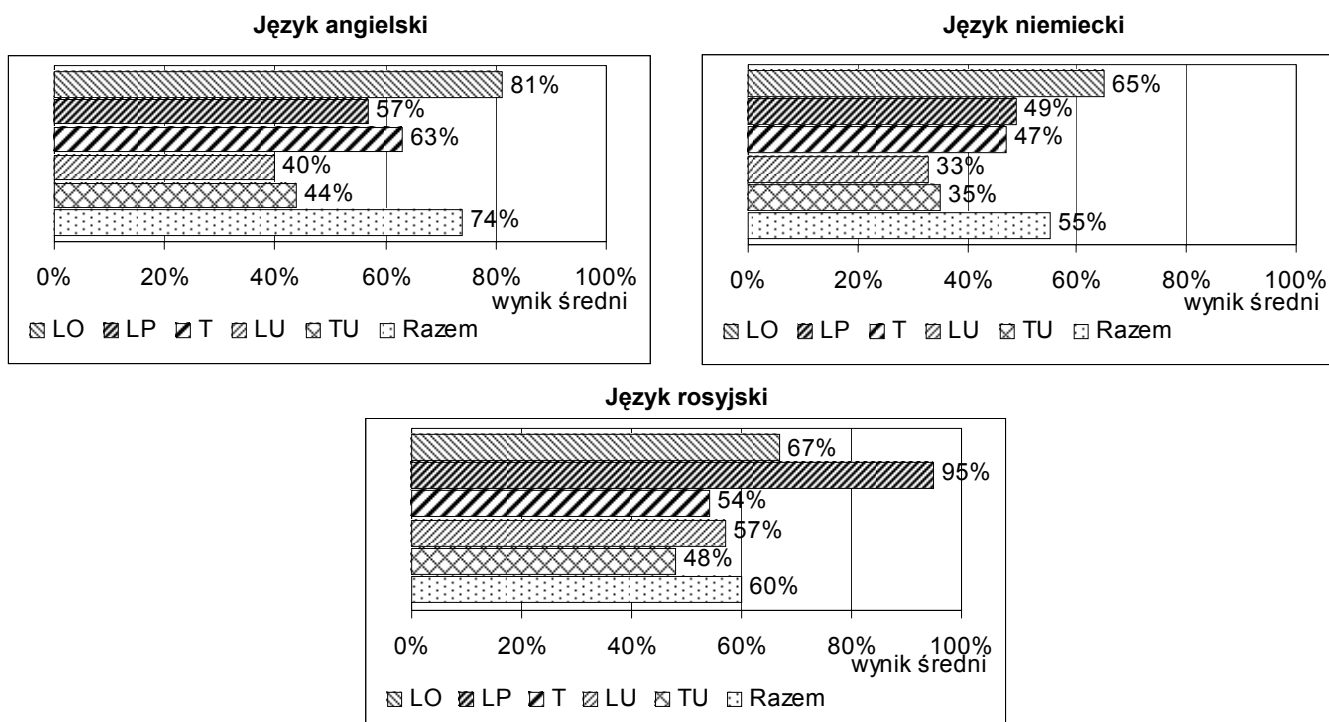
Zdający zdał egzamin maturalny w części pisemnej, jeżeli z następujących egzaminów: z języka polskiego, z matematyki i wybranego jako obowiązkowy języka obcego nowożytnego zdawanych na poziomie podstawowym otrzymał co najmniej 30% punktów możliwych do uzyskania. Występują różnice w skuteczności zdawania poszczególnych przedmiotów. Najwyższy procent zdawalności jest charakterystyczny dla egzaminu z języka polskiego i języków obcych, a najniższy dla matematyki. W tabeli 16. przedstawiono liczbę zdających i odsetek zdających, którzy zdali część pisemną egzaminu oraz średnie wyniki z poszczególnych przedmiotów z uwzględnieniem typu szkoły.

Tabela 16. Liczba zdających, zdawalność przedmiotu i średnie wyniki zdających część pisemną egzaminu z przedmiotów obowiązkowych w województwie pomorskim

Przedmiot		Zdający po raz pierwszy, którzy przystąpili do wszystkich egzaminów obowiązkowych					
		LO	LP	T	LU	TU	Razem
Język polski	Przystąpiło	11 914	239	6 414	739	124	19 430
	Zdało	11 687	221	6 110	577	110	18 705
	Zdało w %	98,09	92,47	95,26	78,09	88,71	96,27
	Wynik w %	59,06	43,30	47,59	37,34	39,63	54,14
Matematyka	Przystąpiło	11 914	239	6 414	739	124	19 430
	Zdało	10 262	116	4 607	177	25	15 187
	Zdało w %	86,13	48,54	71,82	24,00	20,16	78,16
	Wynik w %	57,55	30,08	40,63	23,42	23,38	50,12
Język angielski	Przystąpiło	10 312	212	4 996	447	89	16 056
	Zdało	10 070	192	4 675	286	64	15 287
	Zdało w %	97,65	90,57	93,57	63,98	71,91	95,21
	Wynik w %	81,03	56,79	63,26	40,38	44,38	73,89
Język francuski	Przystąpiło	55	–	3	–	2	60
	Zdało	55	0	3	0	1	59
	Zdało w %	100	–	100	–	50,00	98,33
	Wynik w %	80,83	–	51,33	–	29,50	78,28
Język hiszpański	Przystąpiło	66	0	0	2	0	68
	Zdało	66	–	–	2	–	68
	Zdało w %	100	–	–	100	–	100
	Wynik w %	69,76	–	–	74,00	–	69,86
Język niemiecki	Przystąpiło	1 356	26	1 347	119	23	2 871
	Zdało	1 287	19	1 170	58	8	2 542
	Zdało w %	94,91	73,08	86,86	48,74	34,78	88,54
	Wynik w %	64,72	43,81	47,40	32,95	35,09	54,89
Język rosyjski	Przystąpiło	120	1	65	167	10	363
	Zdało	114	1	59	158	9	341
	Zdało w %	95,00	100,00	90,77	94,61	90,00	93,94
	Wynik w %	67,47	95,00	53,80	56,83	48,20	59,67
Język włoski	Przystąpiło	9	0	1	2	0	12
	Zdało	9	–	1	2	–	12
	Zdało w %	100	–	100	100	–	100
	Wynik w %	86,00	–	86,00	93,50	–	87,25

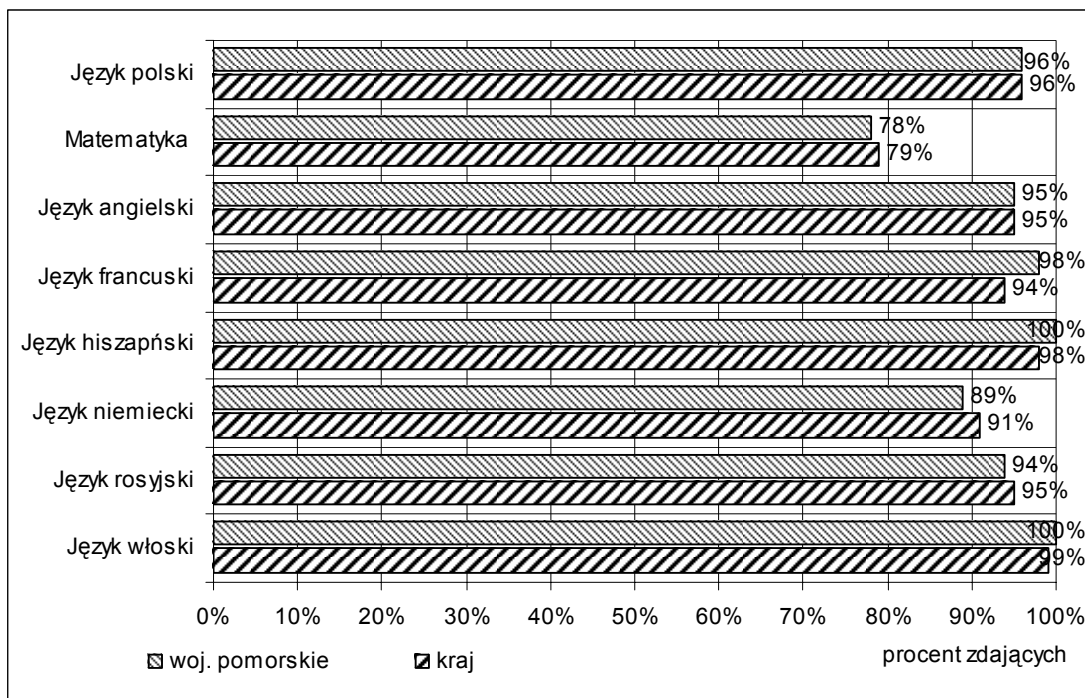
Zróżnicowanie średnich wyników zdających część pisemną egzaminu z przedmiotów obowiązkowych z uwzględnieniem typów szkół ilustruje rysunek 9.





Rysunek 9. Średnie wyniki zdających część pisemną egzaminu z przedmiotów obowiązkowych w poszczególnych typach szkół w województwie pomorskim

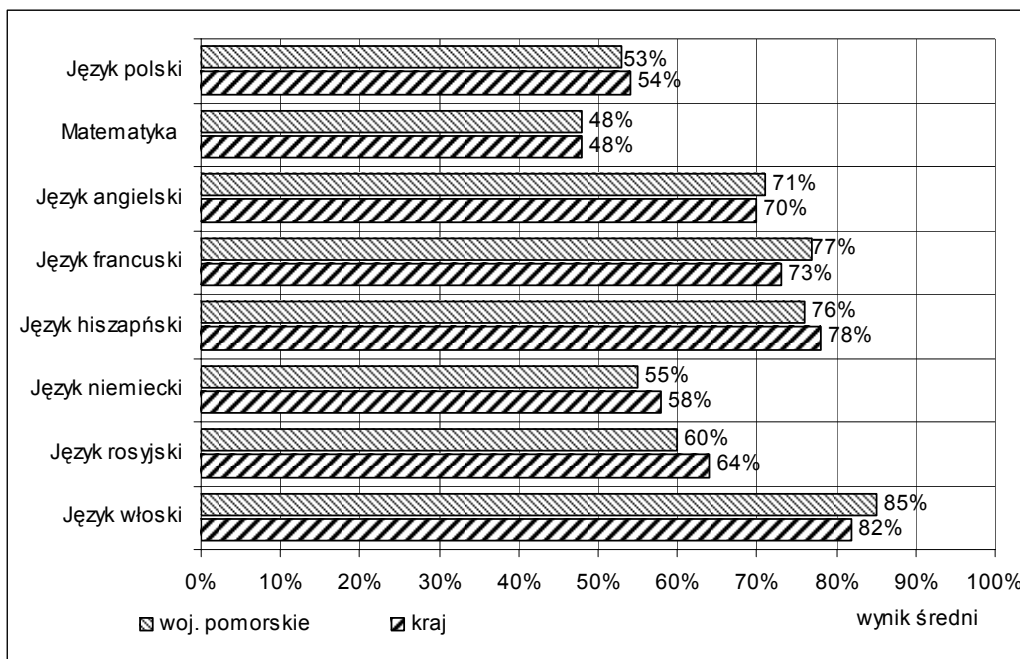
Na rysunku 10. porównano zdawalność egzaminów części pisemnej z przedmiotów obowiązkowych przez wszystkich zdających po raz pierwszy, którzy przystąpili do wszystkich egzaminów obowiązkowych w województwie pomorskim i w kraju<sup>3</sup>.



Rysunek 10. Odsetek wszystkich maturzystów, którzy zdali część pisemną egzaminu z przedmiotów obowiązkowych w województwie pomorskim i w kraju

<sup>3</sup> źródło: Wstępna informacja o wynikach egzaminu maturalnego 2011, Centralna Komisja Egzaminacyjna ([www.cke.edu.pl](http://www.cke.edu.pl))

Na rysunku 11. porównano średnie wyniki wszystkich zdających część pisemną egzaminu z przedmiotów obowiązkowych w województwie pomorskim<sup>4</sup> i w kraju<sup>5</sup>.



Rysunek 11. Średnie wyniki wszystkich zdających część pisemną egzaminu z przedmiotów obowiązkowych w województwie kujawsko-pomorskim i w kraju

### Wyniki części pisemnej absolwentów szkół lub oddziałów dwujęzycznych

148 absolwentów szkół lub oddziałów dwujęzycznych zdawało w części pisemnej egzaminu maturalnego język obcy będący drugim językiem nauczania. Nieliczni rozwiązywali z niektórych przedmiotów dodatkowe zadania egzaminacyjne przygotowane w odpowiednim języku obcym (tabele 17. i 18.).

Tabela 17. Liczba zdających, zdawalność i średnie wyniki zdających część pisemną egzaminu z języka obcego będącego drugim językiem nauczania

Przedmiot		Zdający z oddziałów dwujęzycznych
Język angielski	Przystąpiło	99
	Zdało	99
	Zdało w %	100
	Wynik w %	77,94
Język francuski	Przystąpiło	15
	Zdało	15
	Zdało w %	100
	Wynik w %	73,13
Język hiszpański	Przystąpiło	22
	Zdało	22
	Zdało w %	100
	Wynik w %	64,36
Język niemiecki	Przystąpiło	12
	Zdało	12
	Zdało w %	100
	Wynik w %	69,67

<sup>4</sup> Źródło: Wstępna informacja o wynikach egzaminu maturalnego 2011, OKE w Gdańsku, 30. 06. 2011 rok ([www.oke.gda.pl](http://www.oke.gda.pl))

<sup>5</sup> Źródło: Wstępna informacja o wynikach egzaminu maturalnego 2011, Centralna Komisja Egzaminacyjna ([www.cke.edu.pl](http://www.cke.edu.pl))



Tabela 18. Liczba zdających i średnie wyniki zdających część pisemną egzaminu w języku obcym będącym drugim językiem nauczania w województwie pomorskim

Przedmiot		Zdający z oddziałów dwujęzycznych
Matematyka	Przystąpiło	13
	Wynik w %	77,69
Biologia	Przystąpiło	5
	Wynik w %	73,40
Chemia	Przystąpiło	5
	Wynik w %	55,20
Geografia	Przystąpiło	15
	Wynik w %	56,60
Historia	Przystąpiło	6
	Wynik w %	70,00

## 2. Wyniki egzaminu maturalnego z przedmiotów dodatkowo wybranych

### 2.1. Wyniki części ustnej

W tabelach 19. i 20. przedstawiono liczbę zdających i średnie wyniki uzyskane przez maturzystów na poziomie podstawowym lub rozszerzonym w poszczególnych typach szkół.

Tabela 19. Liczba zdających i średnie wyniki zdających część ustną z przedmiotów dodatkowo wybranych na poziomie podstawowym w województwie pomorskim

Przedmiot		Zdający po raz pierwszy						Zdający po raz kolejny	Wszyscy zdający
		LO	LP	T	LU	TU	Razem		
Język angielski	Przystąpiło	118	0	27	0	0	145	5	150
	Wynik w %	82,54	–	69,63	–	–	80,14	63,00	79,57
Język francuski	Przystąpiło	39	0	11	0	0	50	5	55
	Wynik w %	76,92	–	66,36	–	–	74,60	82,00	75,27
Język hiszpański	Przystąpiło	44	0	1	0	0	45	2	47
	Wynik w %	71,59	–	5,00	–	–	70,11	85,00	70,74
Język niemiecki	Przystąpiło	150	3	24	0	0	177	11	188
	Wynik w %	79,80	91,67	71,04	–	–	78,81	81,36	78,96
Język rosyjski	Przystąpiło	25	0	2	1	0	28	1	29
	Wynik w %	78,60	–	62,50	75,00	–	77,32	70,00	77,07
Język włoski	Przystąpiło	7	0	1	0	0	8	0	8
	Wynik w %	82,14	–	60,00	–	–	79,38	–	79,38

Tabela 20. Liczba zdających i średnie wyniki zdających część ustną z przedmiotów dodatkowo wybranych na poziomie rozszerzonym w województwie pomorskim

Przedmiot		Zdający po raz pierwszy						Zdający po raz kolejny	Wszyscy zdający
		LO	LP	T	LU	TU	Razem		
Język angielski	Przystąpiło	3 116	14	266	2	2	3 400	52	3 452
	Wynik w %	78,51	49,64	63,61	55,00	47,50	77,19	62,69	76,97
Język francuski	Przystąpiło	38	0	1	0	0	39	2	41
	Wynik w %	87,76	–	70,00	–	–	87,31	75,00	86,71
Język hiszpański	Przystąpiło	20	0	0	0	0	20	3	23
	Wynik w %	73,25	–	–	–	–	73,25	65,00	72,17
Język kaszubski	Przystąpiło	4	0	1	0	0	5	0	5
	Wynik w %	100	–	100	–	–	100	–	100
Język niemiecki	Przystąpiło	212	1	8	1	0	222	7	229
	Wynik w %	84,29	45,00	68,75	100	–	83,63	68,57	83,17
Język rosyjski	Przystąpiło	16	0	0	0	0	16	2	18
	Wynik w %	95,31	–	–	–	–	95,31	87,50	94,44
Język włoski	Przystąpiło	10	0	0	0	0	10	0	10
	Wynik w %	79,50	–	–	–	–	79,50	–	79,50

## 2.2. Wyniki części pisemnej

W tabelach 21. i 22. przedstawiono liczbę zdających i średnie wyniki uzyskane przez maturzystów z przedmiotów dodatkowo wybranych, zdawanych w części pisemnej egzaminu na poziomie podstawowym albo rozszerzonym. Przedmioty te najczęściej wybierali absolwenci liceów ogólnokształcących i techników. Wśród przedmiotów dodatkowo wybranych przez wszystkich zdających na poziomie podstawowym najpopularniejsza była geografia, wiedza o społeczeństwie i biologia. W grupie najpopularniejszych przedmiotów dodatkowo wybranych przez wszystkich zdających na poziomie rozszerzonym znalazły się: język angielski, matematyka, język polski i biologia.

Tabela 21. Liczba zdających i średnie wyniki zdających część pisemną egzaminu maturalnego z przedmiotów dodatkowo wybranych na poziomie podstawowym w województwie pomorskim

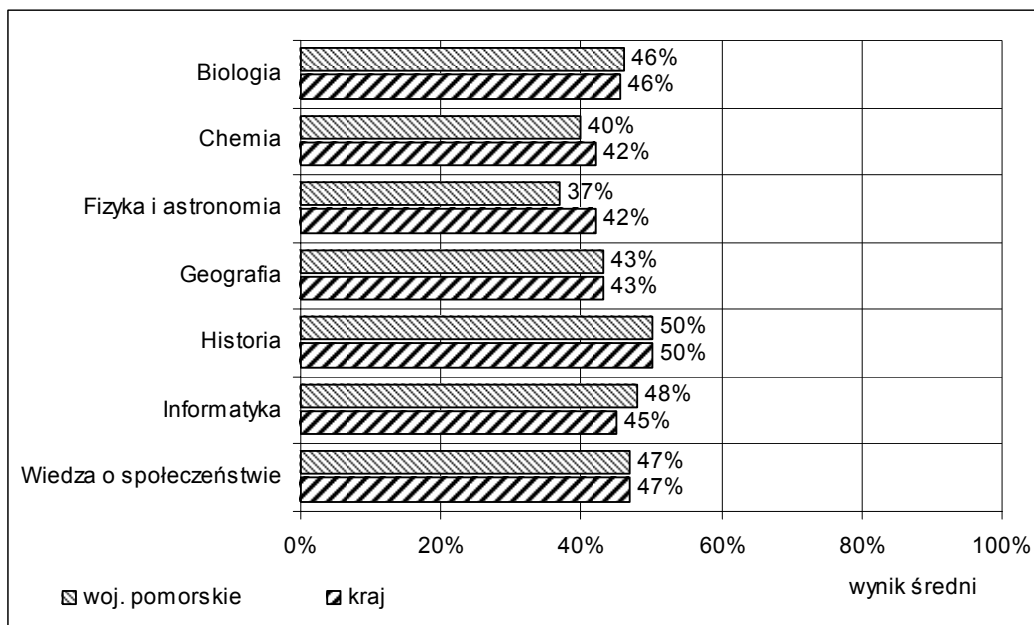
Przedmiot		Zdający po raz pierwszy						Zdający po raz kolejny	Wszyscy zdający
		LO	LP	T	LU	TU	Razem		
Biologia	Przystąpiło	1 022	29	323	9	3	1 386	58	1 444
	Wynik w %	47,86	35,31	41,47	30,44	37,33	45,97	42,48	45,83
Chemia	Przystąpiło	281	1	59	1	0	342	39	381
	Wynik w %	43,15	24,00	29,02	26,00	0,00	40,61	33,90	39,92
Filozofia	Przystąpiło	9	0	2	0	0	11	0	11
	Wynik w %	33,78	–	25,00	–	–	32,18	–	32,18
Fizyka i astronomia	Przystąpiło	249	4	142	1	0	396	30	426
	Wynik w %	41,44	23,50	30,31	54,00	–	37,30	35,47	37,17
Geografia	Przystąpiło	1 640	30	1 095	14	8	2 787	43	2 830
	Wynik w %	44,92	34,20	41,63	30,14	36,00	43,41	40,60	43,37
Historia	Przystąpiło	901	11	131	3	3	1 049	41	1 090
	Wynik w %	51,65	33,73	44,73	42,67	41,00	50,54	42,73	50,25
Historia muzyki	Przystąpiło	14	0	0	1	0	15	0	15
	Wynik w %	75,64	–	–	12,00	–	71,40	–	71,40
Historia sztuki	Przystąpiło	66	0	2	0	0	68	6	74
	Wynik w %	50,59	–	28,50	–	–	49,94	34,33	48,68
Informatyka	Przystąpiło	18	2	55	1	1	77	2	79
	Wynik w %	46,22	29,00	50,69	8,00	14,00	48,05	50,00	48,10
Język angielski	Przystąpiło	90	0	27	0	0	117	5	122
	Wynik w %	83,30	–	72,04	–	–	80,70	73,00	80,39
Język francuski	Przystąpiło	32	0	11	0	0	43	9	52
	Wynik w %	77,13	–	58,18	–	–	72,28	74,78	72,71
Język hiszpański	Przystąpiło	42	0	1	0	0	43	2	45
	Wynik w %	80,00	–	24,00	–	–	78,70	91,00	79,24
Język kaszubski	Przystąpiło	6	0	1	0	0	7	0	7
	Wynik w %	69,50	–	78,00	–	–	70,71	–	70,71
Język łaciński i kultura antyczna	Przystąpiło	4	0	0	0	0	4	0	4
	Wynik w %	62,00	–	–	–	–	62,00	–	62,00
Język niemiecki	Przystąpiło	129	3	23	0	0	155	8	163
	Wynik w %	78,09	69,67	68,09	0,00	0,00	76,44	85,88	76,90
Język rosyjski	Przystąpiło	23	0	2	1	0	26	2	28
	Wynik w %	81,09	–	67,00	89,00	–	80,31	66,50	79,32
Język włoski	Przystąpiło	9	0	1	0	0	10	0	10
	Wynik w %	90,56	–	67,00	–	–	88,20	0,00	88,20
Wiedza o społeczeństwie	Przystąpiło	1 323	32	550	14	7	1 926	40	1 966
	Wynik w %	48,80	38,91	44,01	34,50	41,43	47,13	47,60	47,14
Wiedza o tańcu	Przystąpiło	3	0	0	0	0	3	0	3
	Wynik w %	49,33	–	–	–	–	49,33	–	49,33

Tabela 22. Liczba zdających i średnie wyniki zdających część pisemną egzaminu maturalnego z przedmiotów dodatkowo wybranych na poziomie rozszerzonym w województwie pomorskim

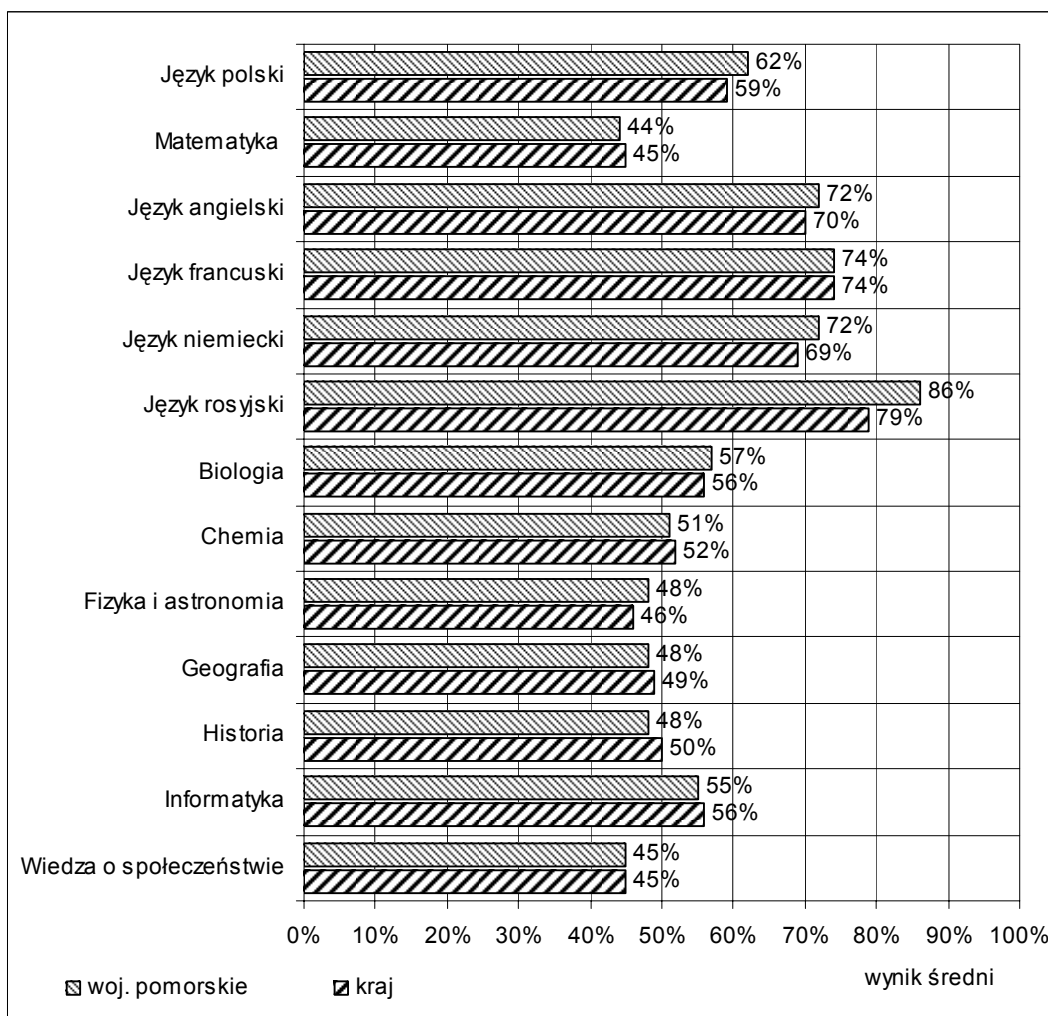
Przedmiot		Zdający po raz pierwszy						Zdający po raz kolejny	Wszyscy zdający
		LO	LP	T	LU	TU	Razem		
Biologia	Przystąpiło	1 225	2	24	1	0	1 252	461	1 713
	Wynik w %	58,03	21,00	35,96	15,00	0,00	57,51	56,91	57,35
Chemia	Przystąpiło	1 025	2	7	0	0	1 034	377	1 411
	Wynik w %	53,12	13,50	38,57	–	–	52,94	46,65	51,26
Filozofia	Przystąpiło	11	0	0	0	0	11	2	13
	Wynik w %	67,27	–	–	–	–	67,27	62,00	66,46
Fizyka i astronomia	Przystąpiło	531	0	10	0	0	541	45	586
	Wynik w %	50,16	–	26,20	–	–	49,71	31,44	48,31
Geografia	Przystąpiło	1 177	5	106	0	0	1 288	100	1 388
	Wynik w %	49,69	31,00	34,40	–	–	48,36	41,29	47,85
Historia	Przystąpiło	495	1	14	1	1	512	60	572
	Wynik w %	49,61	28,00	32,86	42,00	34,00	49,06	41,87	48,31
Historia muzyki	Przystąpiło	6	0	0	0	0	6	0	6
	Wynik w %	71,33	–	–	–	–	71,33	0,00	71,33
Historia sztuki	Przystąpiło	82	1	1	0	0	84	10	94
	Wynik w %	52,12	10,00	2,00	–	–	51,02	43,20	50,19
Informatyka	Przystąpiło	55	0	28	0	0	83	4	87
	Wynik w %	57,64	–	48,79	–	–	54,65	59,50	54,87
Język angielski	Przystąpiło	3 190	14	273	2	3	3 482	151	3 633
	Wynik w %	73,28	60,64	62,17	45,50	47,33	72,32	64,88	72,01
Język francuski	Przystąpiło	45	0	1	0	0	46	2	48
	Wynik w %	74,27	–	61,00	–	–	73,98	71,00	73,85
Język hiszpański	Przystąpiło	22	0	0	0	0	22	3	25
	Wynik w %	66,68	–	–	–	–	66,68	76,67	67,88
Język kaszubski	Przystąpiło	6	0	0	0	0	6	0	6
	Wynik w %	78,00	–	–	–	–	78,00	0,00	78,00
Język łaciński i kultura antyczna	Przystąpiło	4	0	0	0	0	4	1	5
	Wynik w %	50,00	–	–	–	–	50,00	41,00	48,20
Język niemiecki	Przystąpiło	237	1	8	1	0	247	19	266
	Wynik w %	72,30	56,00	55,63	66,00	0,00	71,66	70,47	71,58
Język polski	Przystąpiło	1 787	8	45	0	0	1 840	82	1 922
	Wynik w %	62,96	40,75	46,22	–	–	62,45	55,30	62,15
Język rosyjski	Przystąpiło	18	0	0	0	0	18	1	19
	Wynik w %	85,56	–	–	–	–	85,56	88,00	85,68
Język włoski	Przystąpiło	8	0	0	0	0	8	0	8
	Wynik w %	75,50	–	–	–	–	75,50	0,00	75,50
Matematyka	Przystąpiło	2 814	3	323	0	0	3 140	273	3 413
	Wynik w %	47,85	22,00	21,15	–	–	45,08	26,78	43,62
Wiedza o społeczeństwie	Przystąpiło	1 086	1	37	1	0	1 125	128	1 253
	Wynik w %	45,55	30,00	31,68	48,00	–	45,08	40,92	44,66

Na rysunkach 12. i 13. porównano zróżnicowanie średnich wyników części pisemnej egzaminu z najczęściej dodatkowo wybieranych przedmiotów na poziomie podstawowym i rozszerzonym wszystkich maturzystów w województwie pomorskim i w kraju<sup>6</sup>.

<sup>6</sup> źródło: Wstępna informacja o wynikach egzaminu maturalnego 2011, Centralna Komisja Egzaminacyjna ([www.cke.edu.pl](http://www.cke.edu.pl))



Rysunek 12. Średnie wyniki wszystkich zdających część pisemną egzaminu z przedmiotów dodatkowo wybranych na poziomie podstawowym w województwie pomorskim i w kraju



Rysunek 13. Średnie wyniki wszystkich zdających część pisemną egzaminu z przedmiotów dodatkowo wybranych na poziomie rozszerzonym w województwie pomorskim i w kraju

### 3. Wyniki szkół z przedmiotów obowiązkowych

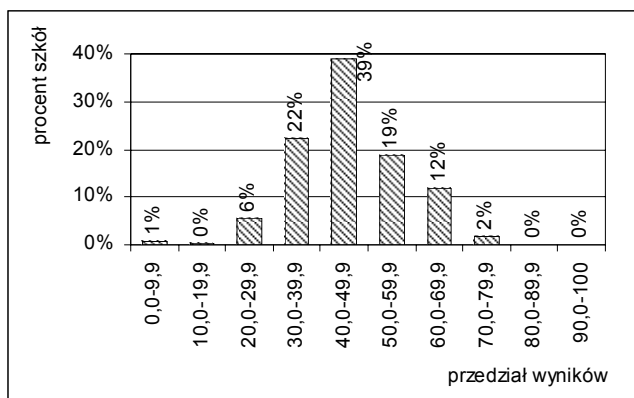
W tabeli 23. przedstawiono podstawowe parametry statystyczne wyników szkół z egzaminów obowiązkowych. Dla przedmiotu egzaminacyjnego podano procentowe wyniki: minimalny, maksymalny, średni oraz wartość odchylenia standardowego.

Tabela 23. Wartości parametrów statystycznych wyników szkół z części pisemnej z przedmiotów obowiązkowych w województwie pomorskim

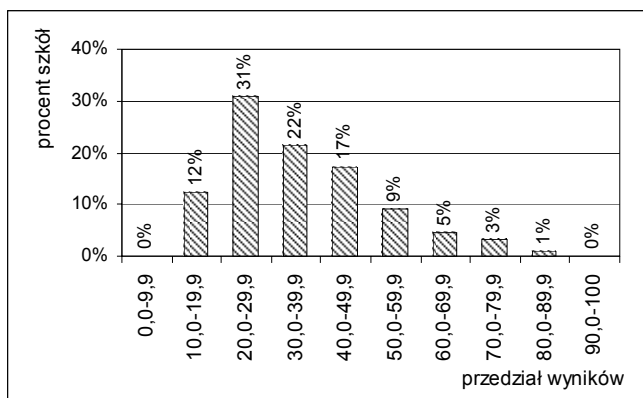
Przedmiot	Parametr statystyczny	Wartości parametru
Język polski	Wynik minimalny w %	6,00
	Wynik maksymalny w %	76,60
	Wynik średni w %	45,99
	Odchylenie standardowe %	11,53
Matematyka	Wynik minimalny w %	8,90
	Wynik maksymalny w %	88,80
	Wynik średni w %	36,10
	Odchylenie standardowe w %	15,98
Język angielski	Wynik minimalny w %	16,00
	Wynik maksymalny w %	98,30
	Wynik średni w %	59,50
	Odchylenie standardowe w %	18,32
Język niemiecki	Wynik minimalny w %	18,00
	Wynik maksymalny w %	100,00
	Wynik średni w %	51,12
	Odchylenie standardowe w %	20,43
Język rosyjski	Wynik minimalny w %	27,00
	Wynik maksymalny w %	100,00
	Wynik średni w %	60,45
	Odchylenie standardowe w %	18,06

Rysunek 14. ilustruje rozkłady liczebności średnich wyników szkół z poszczególnych przedmiotów obowiązkowych zdawanych na poziomie podstawowym z części pisemnej egzaminu maturalnego. (Uwzględniono najczęściej wybierane języki obce nowożytny). Interpretując średnie wyniki w szkołach, należy uwzględnić liczbę zdających dany egzamin.

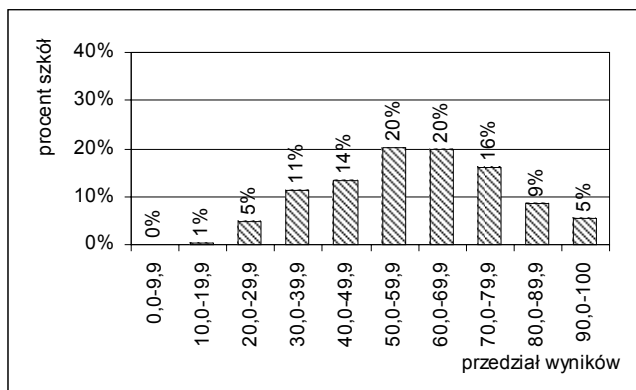
Język polski – PP



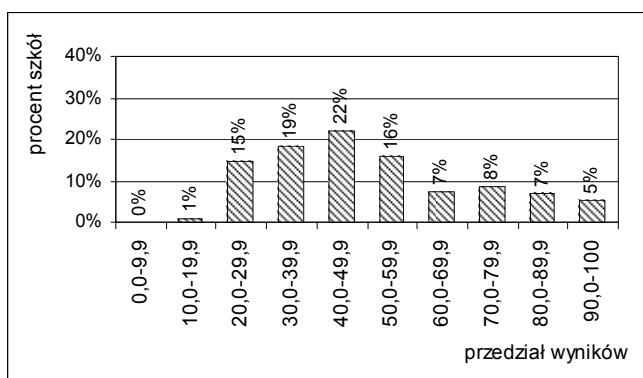
Matematyka – PP



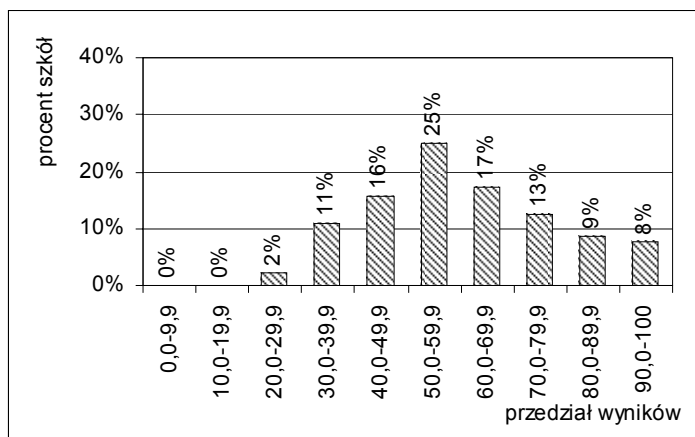
### Język angielski – PP



### Język niemiecki – PP



### Język rosyjski – PP



Rysunek 14. Rozkłady liczebności średnich wyników szkół części pisemnej z przedmiotów obowiązkowych w województwie pomorskim

## 4. Wyniki w powiatach z przedmiotów obowiązkowych

### 4.1. Zdawalność egzaminu

Wartości wskaźnika zdawalności egzaminu maturalnego w poszczególnych powiatach województwa pomorskiego znalazły się w przedziale od 59,03% do 82,63%. Najwyższy wskaźnik zdawalności egzaminu był w populacji maturzystów z Gdyni, a najniższy – z powiatu nowodworskiego

W liceach ogólnokształcących najwyższy odsetek maturzystów, który otrzymał świadectwa dojrzałości, był w powiatach kwidzyńskim (92,66%), gdańskim (91,30%) i w Gdyni (90,46%). Największy odsetek świadectw dojrzałości w technikumach był w powiecie kartuskim (76,36%) i lęborskim (74,44%) oraz w w Gdyni (74,32%). Zbyt mała populacja zdających w liceach profilowanych i szkołach dla dorosłych w poszczególnych powiatach nie uprawnia do wnioskowania statystycznego.

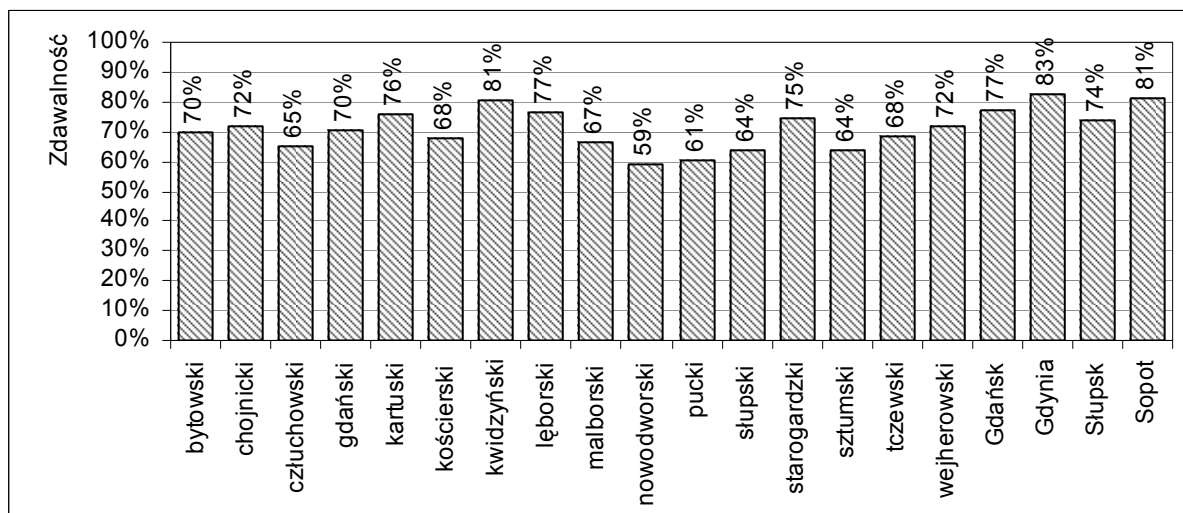
Zróżnicowanie wartości wskaźnika zdawalności egzaminu w poszczególnych powiatach z uwzględnieniem typów szkół przedstawiono w tabeli 24.

Tabela 24. Liczba zdających i zdawalność egzaminu maturalnego w poszczególnych typach szkół w powiatach województwa pomorskiego

Powiat/Miasto		Zdający po raz pierwszy, którzy przystąpili do wszystkich egzaminów obowiązkowych					
		LO	LP	T	LU	TU	Razem
bytowski	Przystąpiło	337	27	305	74	0	743
	Zdało	283	19	201	14	–	517
	Zdało w %	83,98	70,37	65,90	18,92	–	69,58
chojnicki	Przystąpiło	655	27	402	25	3	1 112
	Zdało	538	4	259	1	0	802
	Zdało w %	82,14	14,81	64,43	4,00	0,00	72,12
człuchowski	Przystąpiło	159	0	165	20	0	344
	Zdało	130	–	87	7	–	224
	Zdało w %	81,76	–	52,73	35,00	–	65,12
gdański	Przystąpiło	184	0	105	11	0	300
	Zdało	168	–	41	2	–	211
	Zdało w %	91,30	–	39,05	18,18	–	70,33
kartuski	Przystąpiło	517	1	330	39	11	898
	Zdało	416	0	252	9	2	679
	Zdało w %	80,46	0,00	76,36	23,08	18,18	75,61
kościerski	Przystąpiło	297	12	285	42	0	636
	Zdało	236	5	190	2	–	433
	Zdało w %	79,46	41,67	66,67	4,76	–	68,08
kwidzyński	Przystąpiło	327	1	273	12	5	618
	Zdało	303	0	186	9	1	499
	Zdało w %	92,66	0,00	68,13	75,00	20,00	80,74
łęborski	Przystąpiło	340	0	367	22	0	729
	Zdało	284	–	274	2	–	560
	Zdało w %	83,53	–	74,66	9,09	–	76,82
malborski	Przystąpiło	376	0	208	14	9	607
	Zdało	286	–	116	2	0	404
	Zdało w %	76,06	–	55,77	14,29	0,00	66,56
nowodworski	Przystąpiło	88	0	56	0	0	144
	Zdało	61	–	24	–	–	85
	Zdało w %	69,32	–	42,86	–	–	59,03
pucki	Przystąpiło	211	0	220	12	3	446
	Zdało	174	–	95	1	0	270
	Zdało w %	82,46	–	43,18	8,33	0,00	60,54
słupski	Przystąpiło	57	0	108	4	0	169
	Zdało	51	–	57	0	–	108
	Zdało w %	89,47	–	52,78	0,00	–	63,91
starogardzki	Przystąpiło	651	2	318	31	0	1 002
	Zdało	549	2	193	5	–	749
	Zdało w %	84,33	100,00	60,69	16,13	–	74,75
sztumski	Przystąpiło	158	0	87	7	0	252
	Zdało	121	–	40	0	–	161
	Zdało w %	76,58	–	45,98	0,00	–	63,89
tczewski	Przystąpiło	571	18	368	37	0	994
	Zdało	439	5	232	2	–	678
	Zdało w %	76,88	27,78	63,04	5,41	–	68,21
wejherowski	Przystąpiło	823	24	345	73	17	1 282
	Zdało	649	9	245	14	3	920
	Zdało w %	78,86	37,50	71,01	19,18	17,65	71,76

Powiat/Miasto		Zdający po raz pierwszy, którzy przystąpili do wszystkich egzaminów obowiązkowych					
		LO	LP	T	LU	TU	Razem
Gdańsk	Przystąpiło	2 873	66	1 143	169	22	4 273
	Zdało	2 461	38	739	43	6	3 287
	Zdało w %	85,66	57,58	64,65	25,44	27,27	76,92
Gdynia	Przystąpiło	1 939	53	592	71	39	2 694
	Zdało	1 754	14	440	12	6	2 226
	Zdało w %	90,46	26,42	74,32	16,90	15,38	82,63
Słupsk	Przystąpiło	987	8	556	63	15	1 629
	Zdało	794	7	389	7	1	1 198
	Zdało w %	80,45	87,50	69,96	11,11	6,67	73,54
Sopot	Przystąpiło	367	0	180	11	0	558
	Zdało	328	–	121	3	–	452
	Zdało w %	89,37	–	67,22	27,27	–	81,00

Na rysunku 15. przedstawiono zdawalność egzaminu maturalnego w powiatach województwa pomorskiego.



Rysunek 15. Zdawalność egzaminu maturalnego w powiatach województwa pomorskiego

Ze względu na to, iż średnie wyniki (tzn. wyniki surowe) mogą podlegać corocznym wahaniom związanym z łatwością arkusza egzaminacyjnego lub liczbą piszących, nie należy ich bezpośrednio porównywać.

Należy również pamiętać, że niektóre przedmioty były zdawane przez kilka osób lub wręcz pojedynczych absolwentów. Zatem nie uprawniają do wnioskowania statystycznego.



#### 4.2. Wyniki części pisemnej

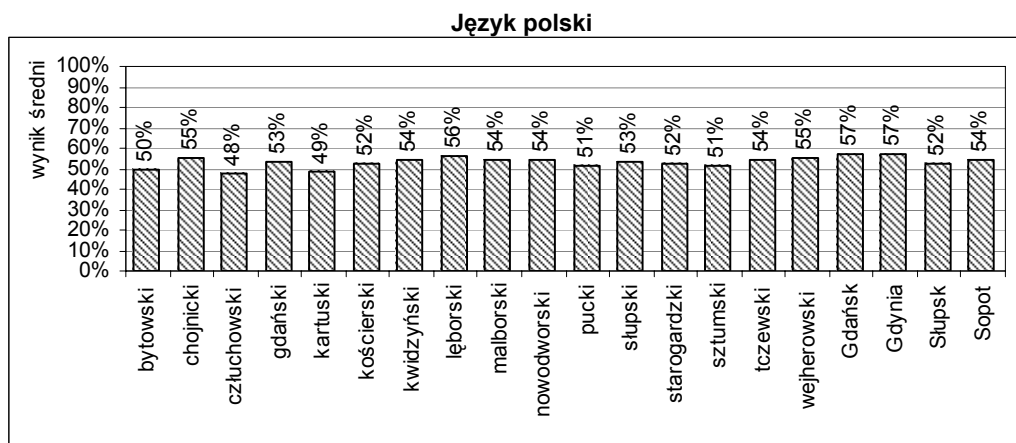
W tabeli 25. przedstawiono liczbę zdających, zdawalność przedmiotu oraz średnie wyniki części pisemnej egzaminu z przedmiotów obowiązkowych w powiatach.

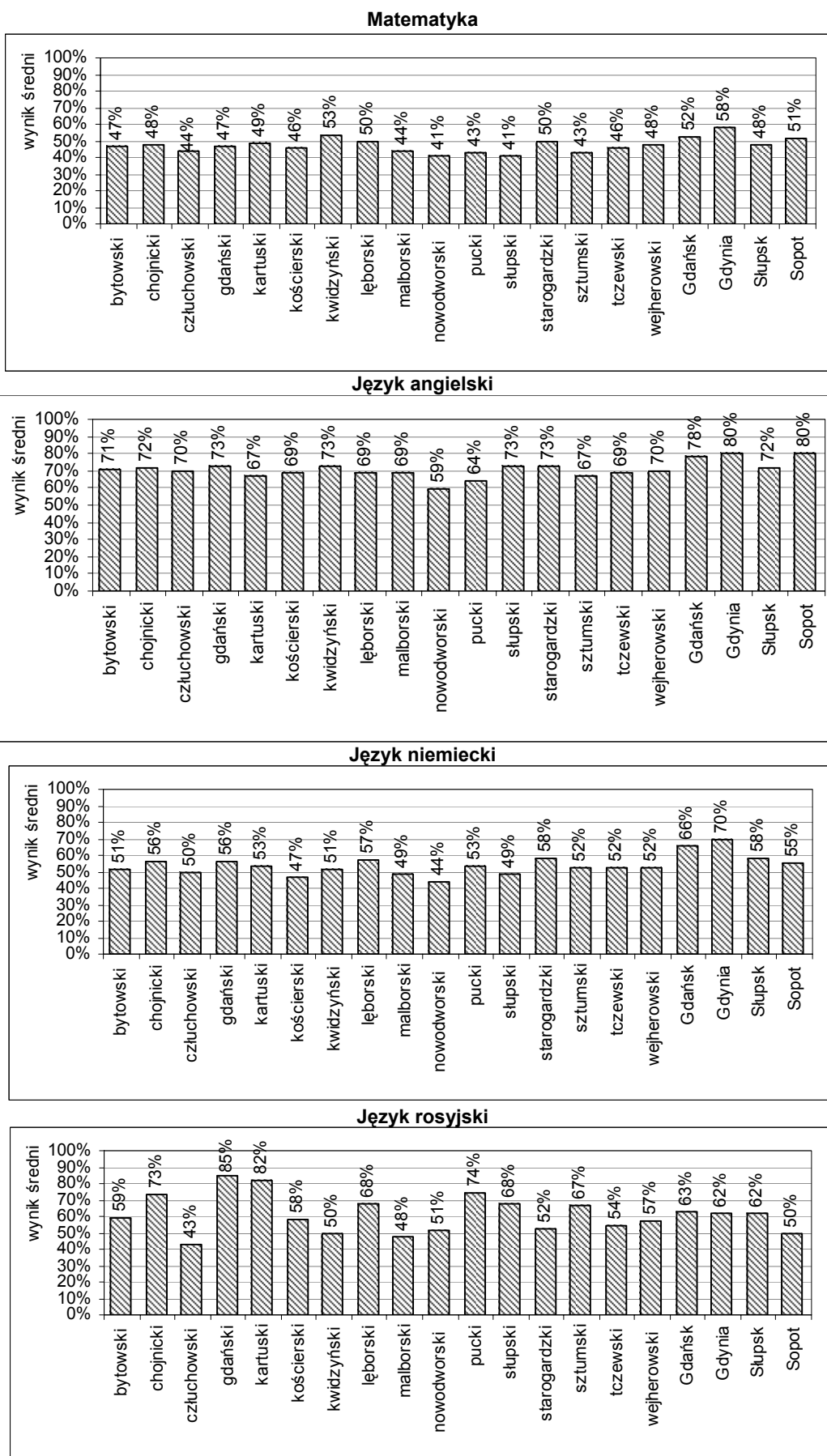
Tabela 25. Liczba zdających, zdawalność przedmiotu i średnie wyniki zdających część pisemną egzaminu z przedmiotów obowiązkowych w powiatach województwa pomorskiego

Powiat/Miasto		Język polski	Matematyka	Język angielski	Język niemiecki	Język rosyjski
bytowski	Przystąpiło	743	743	461	263	19
	Zdało	701	588	426	238	18
	Zdało w %	94,35	79,14	92,41	90,49	94,74
	Wynik w %	49,53	47,17	71,38	50,76	58,63
chojnicki	Przystąpiło	1 112	1 112	636	473	2
	Zdało	1 066	868	609	425	2
	Zdało w %	95,86	78,06	95,75	89,85	100
	Wynik w %	54,54	47,55	71,97	55,58	72,50
człuchowski	Przystąpiło	344	344	148	180	16
	Zdało	325	249	136	145	12
	Zdało w %	94,48	72,38	91,89	80,56	75,00
	Wynik w %	48,22	43,53	69,80	50,43	43,25
gdański	Przystąpiło	300	300	268	31	1
	Zdało	295	218	258	29	1
	Zdało w %	98,33	72,67	96,27	93,55	100
	Wynik w %	53,02	47,09	73,41	56,00	85,00
kartuski	Przystąpiło	897	898	749	138	10
	Zdało	844	714	700	124	10
	Zdało w %	94,09	79,51	93,46	89,86	100
	Wynik w %	48,90	49,35	66,67	52,88	81,70
kościerski	Przystąpiło	636	636	454	163	16
	Zdało	596	450	432	134	16
	Zdało w %	93,71	70,75	95,15	82,21	100
	Wynik w %	49,10	45,82	68,93	46,79	57,50
kwidzyński	Przystąpiło	618	618	581	26	7
	Zdało	603	514	559	24	7
	Zdało w %	97,57	83,17	96,21	92,31	100
	Wynik w %	52,00	52,73	72,65	51,08	50,00
łęborski	Przystąpiło	729	728	531	191	7
	Zdało	712	593	494	177	6
	Zdało w %	97,67	81,46	93,03	92,67	85,71
	Wynik w %	53,76	50,16	69,05	56,89	67,57
malborski	Przystąpiło	607	607	523	69	15
	Zdało	591	429	492	59	13
	Zdało w %	97,36	70,68	94,07	85,51	86,67
	Wynik w %	55,67	44,39	69,35	49,33	48,00
nowodworski	Przystąpiło	144	144	127	9	8
	Zdało	135	96	109	7	7
	Zdało w %	93,75	66,67	85,83	77,78	87,50
	Wynik w %	54,44	40,54	59,02	44,00	50,75
pucki	Przystąpiło	446	446	359	75	12
	Zdało	431	277	328	64	12
	Zdało w %	96,64	62,11	91,36	85,33	100
	Wynik w %	50,93	43,15	64,31	52,67	73,50

Powiat/Miasto		Język polski	Matematyka	Język angielski	Język niemiecki	Język rosyjski
słupski	Przystąpiło	170	170	135	34	1
	Zdało	168	113	129	30	1
	Zdało w %	98,82	66,47	95,56	88,24	100
	Wynik w %	52,74	40,86	73,01	49,09	68,00
starogardzki	Przystąpiło	1 003	1 003	649	341	13
	Zdało	942	782	630	314	10
	Zdało w %	93,92	77,97	97,07	92,08	76,92
	Wynik w %	52,25	49,59	75,11	58,21	52,38
sztumski	Przystąpiło	252	252	186	61	3
	Zdało	241	170	182	53	3
	Zdało w %	95,63	67,46	97,85	86,89	100
	Wynik w %	51,38	43,32	66,75	52,02	67,00
tczewski	Przystąpiło	994	994	741	220	32
	Zdało	940	746	693	182	29
	Zdało w %	94,57	75,05	93,52	82,73	90,63
	Wynik w %	53,61	45,87	68,73	52,15	53,53
wejherowski	Przystąpiło	1 281	1 281	1 168	95	18
	Zdało	1 234	971	1 083	81	17
	Zdało w %	96,33	75,80	92,72	85,26	94,44
	Wynik w %	54,94	48,41	69,90	51,84	56,50
Gdańsk	Przystąpiło	4 273	4 271	3 884	134	105
	Zdało	4 185	3 403	3 749	119	102
	Zdało w %	97,94	79,68	96,52	88,81	97,14
	Wynik w %	57,15	52,27	77,59	65,84	63,28
Gdynia	Przystąpiło	2 694	2 693	2 519	63	35
	Zdało	2 609	2 296	2 431	57	33
	Zdało w %	96,84	85,26	96,51	90,48	94,29
	Wynik w %	57,11	58,29	79,68	70,30	61,97
Słupsk	Przystąpiło	1 630	1 630	1 299	282	36
	Zdało	1 551	1 245	1 224	258	36
	Zdało w %	95,15	76,38	94,23	91,49	100
	Wynik w %	52,19	47,64	72,17	57,85	62,47
Sopot	Przystąpiło	558	558	538	11	9
	Zdało	539	466	525	10	8
	Zdało w %	96,59	83,51	97,58	90,91	88,89
	Wynik w %	53,92	51,32	80,04	54,73	49,78

Na rysunku 16. przedstawiono średnie wyniki części pisemnej egzaminu z przedmiotów obowiązkowych zdawanych na poziomie podstawowym w powiatach województwa pomorskiego





Rysunek 16. Średnie wyniki części pisemnej egzaminu maturalnego z przedmiotów obowiązkowych w powiatach województwa pomorskiego

## Rozdział IV. Wyniki egzaminu maturalnego w terminie poprawkowym

Zdający, który przystąpił do egzaminu maturalnego w maju 2011 roku i ze wszystkich przedmiotów obowiązkowych w części ustnej i części pisemnej nie zdał egzaminu wyłącznie z jednego przedmiotu (w części ustnej albo w części pisemnej), mógł przystąpić ponownie do egzaminu z tego samego przedmiotu w terminie poprawkowym.

Egzamin pisemny w terminie poprawkowym odbył się 23 sierpnia 2011 roku, a egzaminy ustne – od 22 do 26 sierpnia 2011 roku.

Zdający zdał egzamin maturalny w terminie poprawkowym, jeżeli z przedmiotu zdawanego w części pisemnej albo części ustnej otrzymał co najmniej 30% punktów możliwych do uzyskania.

Do egzaminu maturalnego w terminie poprawkowym przystąpiło **3 190** zdających (91,8% uprawnionych) spośród **3 476** osób, które w maju 2011 roku przystępowały do egzaminu maturalnego po raz pierwszy i nie zdały tylko jednego egzaminu obowiązkowego. Z liceum ogólnokształcącego przystąpiło 92,9% osób uprawnionych, z liceum profilowanego – 88,0%, z techników 91,9%, z uzupełniających liceów ogólnokształcących – 87,0%, z techników uzupełniających – 90,7% uprawnionych.

### 1. Zdawalność egzaminu z uwzględnieniem typów szkół

O 4,1% wzrosła zdawalność egzaminu maturalnego w terminie poprawkowym w porównaniu do egzaminu w sierpniu 2010 roku.

Tabela 26. Liczba i odsetek maturzystów z poszczególnych typów szkół w województwie pomorskim, którzy zdali egzamin maturalny w terminie poprawkowym

	Zdający egzamin maturalny					Razem
	LO	LP	T	LU	TU	
Przystąpiło	1 317	81	1 488	255	49	3 190
Zdało	831	39	854	94	20	1 838
Zdało w %	63,1	48,1	57,4	36,9	40,8	57,6

### 2. Wyniki części ustnej

Tabela 27. Liczba zdających, zdawalność i średnie wyniki zdających część ustną egzaminu z języka polskiego i języków obcych nowożytnych w województwie kujawsko-pomorskim w terminie poprawkowym

Przedmiot	Zdający	
Język polski	Przystąpiło	72
	Zdało	68
	Zdało w %	94,44
	Wynik w %	45,97
Język angielski	Przystąpiło	93
	Zdało	87
	Zdało w %	93,55
	Wynik w %	37,96
Język niemiecki	Przystąpiło	11
	Zdało	9
	Zdało w %	81,82
	Wynik w %	29,09
Język rosyjski	Przystąpiło	1
	Zdało	1
	Zdało w %	100
	Wynik w %	50,00

### 3. Wyniki części pisemnej

Tabela 28. Liczba zdających, zdawalność i średnie wyniki zdających część pisemną egzaminu w województwie pomorskim w terminie poprawkowym

Przedmiot		Zdający
Język polski	Przystąpiło	164
	Zdało	140
	Zdało w %	85,37
	Wynik w %	38,27
Język angielski	Przystąpiło	123
	Zdało	87
	Zdało w %	70,73
	Wynik w %	35,02
Język niemiecki	Przystąpiło	58
	Zdało	49
	Zdało w %	84,48
	Wynik w %	37,31
Język rosyjski	Przystąpiło	7
	Zdało	3
	Zdało w %	42,86
	Wynik w %	35,57
Matematyka	Przystąpiło	2 661
	Zdało	1 395
	Zdało w %	52,42
	Wynik w %	30,15

### 4. Zdawalność egzaminu w powiatach

Zdawalność egzaminu maturalnego w terminie poprawkowym wahała się od 71,43% do 46,15%. Najwyższą zdawalność egzaminu osiągnęli maturzyści w powiatach: kwidzyńskim (71,43%), tczewskim (64,29%), bytomskim (62, 70%) i w Gdańsku (61,46%) (tabela 29).

Tabela 29. Liczba zdających, zdawalność egzaminu maturalnego w powiatach województwa pomorskiego w terminie poprawkowym

Powiat/Miasto	Zdający	
bytowski	Przystąpiło	126
	Zdało	79
	Zdało w %	62,70
chojnicki	Przystąpiło	197
	Zdało	116
	Zdało w %	58,88
człuchowski	Przystąpiło	66
	Zdało	34
	Zdało w %	51,52
gdański	Przystąpiło	60
	Zdało	29
	Zdało w %	48,33
kartuski	Przystąpiło	144
	Zdało	77
	Zdało w %	53,47
kościerski	Przystąpiło	120
	Zdało	67
	Zdało w %	55,83

Powiat/Miasto	Zdający	
kwidzyński	Przystąpiło	84
	Zdało	60
	Zdało w %	71,43
łęborski	Przystąpiło	116
	Zdało	68
	Zdało w %	58,62
malborski	Przystąpiło	138
	Zdało	77
	Zdało w %	55,80
nowodworski	Przystąpiło	31
	Zdało	17
	Zdało w %	54,84
pucki	Przystąpiło	117
	Zdało	54
	Zdało w %	46,15
słupski	Przystąpiło	48
	Zdało	27
	Zdało w %	56,25
starogardzki	Przystąpiło	175
	Zdało	106
	Zdało w %	60,57
sztumski	Przystąpiło	60
	Zdało	36
	Zdało w %	60,00
tczewski	Przystąpiło	182
	Zdało	117
	Zdało w %	64,29
wejherowski	Przystąpiło	222
	Zdało	124
	Zdało w %	55,86
Gdańsk	Przystąpiło	672
	Zdało	413
	Zdało w %	61,46
Gdynia	Przystąpiło	297
	Zdało	169
	Zdało w %	56,90
Słupsk	Przystąpiło	266
	Zdało	130
	Zdało w %	48,87
Sopot	Przystąpiło	69
	Zdało	38
	Zdało w %	55,07

## Podsumowanie i wnioski

### Wnioski dotyczące populacji zdających egzamin maturalny

1. Egzaminu maturalny zdawało **20 016 tegorocznych absolwentów** z **503 szkół** ponadgimnazjalnych, których ukończenie umożliwia przystąpienie do egzaminu maturalnego (liceów ogólnokształcących, liceów profilowanych, techników, uzupełniających liceów ogólnokształcących i techników uzupełniających). Spośród nich **19 430** przystąpiło do wszystkich egzaminów obowiązkowych.
2. W populacji zdających większość (ponad **60%**) stanowili absolwenci liceów ogólnokształcących. Pod względem liczebności kolejną grupą byli absolwenci techników – około **33%**.
3. Około 45% zdających ukończyło szkoły zlokalizowane w miastach od 20 tys. do 100 tys. mieszkańców, a jedna trzecia – w miastach powyżej 100 tys. mieszkańców.
4. Spośród obowiązkowych języków obcych nowożytnych zdawanych w części ustnej i części pisemnej egzaminu maturalnego najpopularniejszy był język angielski – wybrało go **82%** zdających.
5. Większość maturzystów (około **66%**) wybrała co najmniej jeden przedmiot dodatkowy.
6. Najczęściej wybieranym w części pisemnej przedmiotem dodatkowym na poziomie podstawowym była geografia – **14%**, a na poziomie rozszerzonym język angielski – **17%**.

### Wnioski dotyczące organizacji i przebiegu egzaminu maturalnego

1. W zdecydowanej większości szkół egzamin maturalny został zorganizowany i przebiegał zgodnie z zapisami *Rozporządzenia* i *Procedur*. Nieliczne uchybienia w zakresie organizacji egzaminu nie miały wpływu na pracę zdających i uzyskane przez nich wyniki.
2. Egzamin maturalny obserwowało **184** obserwatorów upoważnionych przez dyrektora OKE w Gdańsku.
3. Dystrybucja arkuszy egzaminacyjnych do szkół przebiegała sprawnie, zgodnie z harmonogramem.
4. Liczba egzaminatorów przeszkolonych przez OKE była wystarczająca do ustalenia wyników w części ustnej egzaminu maturalnego oraz sprawdzenia arkuszy egzaminacyjnych w części pisemnej zgodnie z harmonogramem sprawdzania.

### Wnioski dotyczące wyników egzaminu maturalnego

1. Łączna zdawalność egzaminu maturalnego w 2011 roku (z uwzględnieniem terminu głównego, dodatkowego i poprawkowego) wyniosła **84%**.
2. W terminie głównym świadectwo dojrzałości otrzymało **74%** tegorocznych maturzystów (w kraju – **76%**). Najwyższa zdawalność była w LO – **84%**.
3. Wśród osób, które otrzymały świadectwa dojrzałości, większość (około **70%**) stanowili absolwenci liceów ogólnokształcących, a absolwenci techników – **29%**.
4. Największy odsetek zdających zdał egzamin maturalny z języków obcych nowożytnych i z języka polskiego, a najmniejszy z matematyki.
5. Z wszystkich przedmiotów zdawanych w części ustnej oraz w części pisemnej najwyższe wyniki średnie uzyskali absolwenci liceów ogólnokształcących.

6. 3 474 zdających (18%) nie zdało egzaminu z jednego przedmiotu obowiązkowego, zatem uzyskało uprawnienia do przystąpienia do egzaminu w terminie poprawkowym.
7. Z możliwości zdawania w terminie poprawkowym skorzystało 3 190 zdający (92% uprawnionych).
8. Egzamin maturalny w terminie poprawkowym zdało 58% maturzystów.



### Spis rysunków

Rysunek 1. Odsetek szkół i odsetek zdających w województwie pomorskim z uwzględnieniem typów szkół	5
Rysunek 2. Procentowy rozkład liczby zdających obowiązkowe języki obce nowożytne w poszczególnych typach szkół w województwie pomorskim	7
Rysunek 3. Odsetek zdających przedmioty dodatkowo wybrane na poziomie podstawowym i rozszerzonym w województwie pomorskim	9
Rysunek 4. Przekazane do OKE w Gdańsku arkusze obserwacji według grup obserwatorów	13
Rysunek 5. Odsetek maturzystów w poszczególnych typach szkół w województwie pomorskim, którzy zdali egzamin maturalny	17
Rysunek 6. Odsetek maturzystów w poszczególnych typach szkół w województwie pomorskim z uwzględnieniem lokalizacji szkół, którzy zdali egzamin maturalny	18
Rysunek 7. Odsetek kobiet i mężczyzn w poszczególnych typach szkół w województwie pomorskim, którzy zdali egzamin maturalny	19
Rysunek 8. Średnie wyniki zdających część ustną egzaminu z przedmiotów obowiązkowych w poszczególnych typach szkół w województwie pomorskim	21
Rysunek 9. Średnie wyniki zdających część pisemną egzaminu z przedmiotów obowiązkowych w poszczególnych typach szkół w województwie pomorskim	23
Rysunek 10. Odsetek wszystkich maturzystów, którzy zdali część pisemną egzaminu z przedmiotów obowiązkowych w województwie pomorskim i w kraju	23
Rysunek 11. Średnie wyniki wszystkich zdających część pisemną egzaminu z przedmiotów obowiązkowych w województwie kujawsko-pomorskim i w kraju	24
Rysunek 12. Średnie wyniki wszystkich zdających część pisemną egzaminu z przedmiotów dodatkowo wybranych na poziomie podstawowym w województwie pomorskim i w kraju	28
Rysunek 13. Średnie wyniki wszystkich zdających część pisemną egzaminu z przedmiotów dodatkowo wybranych na poziomie rozszerzonym w województwie pomorskim i w kraju	28
Rysunek 14. Rozkłady liczebności średnich wyników szkół części pisemnej z przedmiotów obowiązkowych w województwie pomorskim	30
Rysunek 15. Zdawalność egzaminu maturalnego w powiatach województwa pomorskiego	32
Rysunek 16. Średnie wyniki części pisemnej egzaminu maturalnego z przedmiotów obowiązkowych w powiatach województwa pomorskiego	35

## Spis tabel

Tabela 1.	Liczba zdających egzamin maturalny z uwzględnieniem typów zestawów egzaminacyjnych w województwie pomorskim .....	4
Tabela 2.	Liczba szkół, których absolwenci zdawali egzamin maturalny w województwie pomorskim z uwzględnieniem typów szkół.....	5
Tabela 3.	Liczba osób, które zdały egzamin maturalny w województwie pomorskim z uwzględnieniem typów szkół.....	5
Tabela 4.	Liczba i odsetek poszczególnych typów szkół w województwie pomorskim z uwzględnieniem lokalizacji szkół.....	6
Tabela 5.	Liczba i odsetek zdających w poszczególnych typach szkół w województwie pomorskim z uwzględnieniem lokalizacji szkół.....	6
Tabela 6.	Liczba i odsetek zdających w poszczególnych typach szkół w województwie pomorskim z uwzględnieniem płci .....	7
Tabela 7.	Liczba osób zwolnionych z egzaminu maturalnego z poszczególnych przedmiotów na podstawie zaświadczenia stwierdzającego uzyskanie tytułu laureata lub finalisty olimpiady przedmiotowej w województwie pomorskim .....	9
Tabela 8.	Liczba szkół, których absolwenci zdawali egzamin maturalny w poszczególnych typach szkół w powiatach województwa pomorskiego .....	10
Tabela 9.	Arkusze obserwacji części pisemnej egzaminu maturalnego z uwzględnieniem przedmiotu egzaminu.....	13
Tabela 10.	Liczba przekazanych do OKE w Gdańsku arkuszy obserwacji części pisemnej według grup obserwatorów .....	13
Tabela 11.	Liczba i odsetek maturzystów w poszczególnych typach szkół w województwie pomorskim, którzy zdali egzamin maturalny.....	17
Tabela 12.	Odsetek maturzystów z uwzględnieniem lokalizacji szkół w województwie pomorskim, którzy zdali egzamin maturalny .....	18
Tabela 13.	Liczba i odsetek kobiet i mężczyzn w poszczególnych typach szkół w województwie pomorskim, którzy zdali egzamin maturalny .....	19
Tabela 14.	Liczba zdających, zdawalność przedmiotu i średnie wyniki zdających część ustną egzaminu z przedmiotów obowiązkowych w województwie pomorskim.....	20
Tabela 15.	Liczba zdających, zdawalność i średnie wyniki zdających część ustną egzaminu z języka obcego będącego drugim językiem nauczania .....	21
Tabela 16.	Liczba zdających, zdawalność przedmiotu i średnie wyniki zdających część pisemną egzaminu z przedmiotów obowiązkowych w województwie pomorskim .....	22
Tabela 17.	Liczba zdających, zdawalność i średnie wyniki zdających część pisemną egzaminu z języka obcego będącego drugim językiem nauczania .....	24
Tabela 18.	Liczba zdających i średnie wyniki zdających część pisemną egzaminu w języku obcym będącym drugim językiem nauczania w województwie pomorskim .....	25
Tabela 19.	Liczba zdających i średnie wyniki zdających część ustną z przedmiotów dodatkowo wybranych na poziomie podstawowym w województwie pomorskim .....	25
Tabela 20.	Liczba zdających i średnie wyniki zdających część ustną z przedmiotów dodatkowo wybranych na poziomie rozszerzonym w województwie pomorskim.....	25
Tabela 21.	Liczba zdających i średnie wyniki zdających część pisemną egzaminu maturalnego z przedmiotów dodatkowo wybranych na poziomie podstawowym w województwie pomorskim .	26
Tabela 22.	Liczba zdających i średnie wyniki zdających część pisemną egzaminu maturalnego z przedmiotów dodatkowo wybranych na poziomie rozszerzonym w województwie pomorskim .	27
Tabela 23.	Wartości parametrów statystycznych wyników szkół z części pisemnej z przedmiotów obowiązkowych w województwie pomorskim .....	29
Tabela 24.	Liczba zdających i zdawalność egzaminu maturalnego w poszczególnych typach szkół w powiatach województwa pomorskiego.....	31
Tabela 25.	Liczba zdających, zdawalność przedmiotu i średnie wyniki zdających część pisemną egzaminu z przedmiotów obowiązkowych w powiatach województwa pomorskiego .....	33
Tabela 26.	Liczba i odsetek maturzystów z poszczególnych typów szkół w województwie pomorskim, którzy zdali egzamin maturalny w terminie poprawkowym.....	36
Tabela 27.	Liczba zdających, zdawalność i średnie wyniki zdających część ustną egzaminu z języka polskiego i języków obcych nowożytnych w województwie kujawsko-pomorskim w terminie poprawkowym .....	36
Tabela 28.	Liczba zdających, zdawalność i średnie wyniki zdających część pisemną egzaminu w województwie pomorskim w terminie poprawkowym.....	37

Tabela 29. Liczba zdających, zdawalność egzaminu maturalnego w powiatach województwa pomorskiego w terminie poprawkowym..... 37

## Załącznik

## Normalizacja wyników egzaminu maturalnego w 2011 roku

Do porównania wyników zdających w różnych latach wykorzystuje się dziewięciostopniową skalę staninową. Na kolejnych stopniach tej skali, zwanych staninami, znajdują się coraz wyższe wyniki. Staninom od 1. do 9. odpowiadają przedziały wyników surowych wyrażonych w procentach, zawierające około 4%, 7%, 12%, 17%, 20%, 17%, 12%, 7%, 4% wyników (Tabela 1).

Tabela 1. Nazwy i procent wyników odpowiadające kolejnym stopniom znormalizowanej skali dziewięciostopniowej (staninowej)

	Numer stanina								
	1	2	3	4	5	6	7	8	9
Nazwa stanina	najniższy	bardzo niski	niski	niżej średni	średni	wyżej średni	wysoki	bardzo wysoki	najwyższy
Procent wyników	4	7	12	17	20	17	12	7	4

Każdy maturzysta może poznać pozycję swojego wyniku na tle wyników innych zdających. Uzyskuje również informację, jaki procent populacji zdających uzyskał wyniki znajdujące się na wyższych bądź niższych stopniach skali staninowej.

Przedziały wyników w skali staninowej do wszystkich przedmiotów egzaminu maturalnego zamieszczone są na stronie internetowej Centralnej Komisji Egzaminacyjnej<sup>7</sup>.

Tabela 2. Przedziały wyników zdających część pisemną egzaminu maturalnego w 2011 z najczęściej zdawanych przedmiotów odpowiadające kolejnym stopniom skali staninowej

Przedmiot	Numer stanina									
	1	2	3	4	5	6	7	8	9	
	Przedział wyników w procentach									
Język polski	PP	0 – 23	24 – 31	32 – 40	41 – 49	50 – 57	58 – 66	67 – 74	75 – 83	84 – 100
	PR	0 – 28	29 – 35	36 – 45	46 – 53	54 – 63	64 – 73	74 – 80	81 – 88	89 – 100
Język angielski	PP	0 – 22	23 – 32	33 – 46	47 – 66	67 – 83	84 – 93	94 – 97	98 – 99	100
	PR	0 – 40	41 – 49	50 – 58	59 – 67	68 – 76	77 – 83	84 – 89	90 – 94	95 – 100
Język francuski	PP	0 – 27	28 – 42	43 – 56	57 – 71	72 – 83	84 – 91	92 – 95	96 – 98	99 – 100
	PR	0 – 39	40 – 51	52 – 62	63 – 72	73 – 80	81 – 86	87 – 91	92 – 98	99 – 100
Język niemiecki	PP	0 – 21	22 – 29	30 – 38	39 – 48	49 – 62	63 – 78	79 – 91	92 – 97	98 – 100
	PR	0 – 36	37 – 45	46 – 55	56 – 66	67 – 76	77 – 84	85 – 90	91 – 95	96 – 100
Język rosyjski	PP	0 – 25	26 – 34	35 – 45	46 – 58	59 – 71	72 – 83	84 – 92	93 – 97	98 – 100
	PR	0 – 49	50 – 60	61 – 68	69 – 76	77 – 83	84 – 90	91 – 96	97 – 99	100
Biologia	PP	0 – 20	21 – 26	27 – 34	35 – 40	41 – 48	49 – 56	57 – 64	65 – 72	73 – 100
	PR	0 – 20	21 – 30	31 – 40	41 – 50	51 – 62	63 – 72	73 – 78	79 – 85	86 – 100
Chemia	PP	0 – 10	11 – 16	17 – 24	25 – 32	33 – 46	47 – 56	57 – 68	69 – 78	79 – 100
	PR	0 – 17	18 – 23	24 – 33	34 – 44	45 – 57	58 – 68	69 – 78	79 – 88	89 – 100
Fizyka i astronomia	PP	0 – 12	13 – 18	19 – 24	25 – 32	33 – 44	45 – 56	57 – 70	71 – 82	83 – 100
	PR	0 – 15	16 – 23	24 – 30	31 – 40	41 – 50	51 – 60	61 – 68	69 – 77	78 – 100
Geografia	PP	0 – 18	19 – 26	27 – 32	33 – 38	39 – 46	47 – 52	53 – 60	61 – 68	69 – 100
	PR	0 – 20	21 – 27	28 – 33	34 – 43	44 – 53	54 – 63	64 – 72	73 – 82	83 – 100
Historia	PP	0 – 24	25 – 30	31 – 37	38 – 45	46 – 53	54 – 62	63 – 70	71 – 78	79 – 100
	PR	0 – 18	19 – 26	27 – 34	35 – 42	43 – 54	55 – 64	65 – 76	77 – 84	85 – 100
Informatyka	PP	0 – 10	11 – 16	17 – 24	25 – 38	39 – 50	51 – 62	63 – 72	73 – 82	83 – 100
	PR	0 – 14	15 – 22	23 – 34	35 – 48	49 – 62	63 – 76	77 – 86	87 – 96	97 – 100

<sup>7</sup> źródło: Osiągnięcia maturzystów w 2011 roku. Sprawozdanie z egzaminu maturalnego w 2011 roku. Centralna Komisja Egzaminacyjna ([www.cke.edu.pl](http://www.cke.edu.pl))

Przedmiot		Numer stanina								
		1	2	3	4	5	6	7	8	9
		Przedział wyników w procentach								
Matematyka	PP	0 – 12	13 – 18	19 – 26	27 – 36	37 – 50	51 – 68	69 – 84	85 – 94	95 – 100
	PR	0 – 2	3 – 8	9 – 18	19 – 34	35 – 52	53 – 66	67 – 80	81 – 90	91 – 100
Wiedza o społeczeństwie	PP	0 – 26	27 – 31	32 – 37	38 – 42	43 – 49	50 – 56	57 – 62	63 – 70	71 – 100
	PR	0 – 16	17 – 24	25 – 32	33 – 40	41 – 50	51 – 58	59 – 64	65 – 72	73 – 100

## Rozkłady liczebności wyników części pisemnej egzaminu maturalnego w 2011 roku z przedmiotów obowiązkowych w powiatach województwa pomorskiego na skali staninowej

Interpretując poniższe rozkłady wyników zdających, należy zwrócić uwagę na liczbę zdających, dotyczy ona zdających po raz pierwszy, którzy przystąpili do egzaminu maturalnego z danego przedmiotu.

### Język polski

Powiat/Miasto	Liczba zdających	Numer stanina								
		1	2	3	4	5	6	7	8	9
<b>Przedział wyników w procentach</b>										
bytowski	766	5,4	10,8	17,9	16,6	18,7	16,7	8,6	3,7	1,7
chojnicki	1 137	4,2	5,5	11,9	18,6	18,5	17,1	13,7	6,5	4,0
człuchowski	363	7,7	9,1	17,1	18,5	23,1	15,2	6,1	2,8	0,6
gdański	311	2,9	5,1	12,9	20,6	21,9	19,6	13,2	3,2	0,6
kartuski	901	4,6	8,5	18,0	18,8	23,4	15,5	7,7	2,7	0,9
kościerski	657	5,8	11,0	18,0	17,8	18,6	14,6	8,1	4,9	1,4
kwidzyński	624	2,2	7,9	16,0	18,8	20,8	17,1	9,3	5,9	1,9
łęborski	763	2,9	5,4	12,2	19,3	21,8	20,7	11,4	3,9	2,5
malborski	621	2,4	4,7	9,5	17,4	21,6	20,1	15,3	6,3	2,7
nowodworski	154	3,9	5,2	9,1	18,8	24,7	16,9	9,1	7,1	5,2
pucki	463	3,2	7,6	15,6	20,7	22,9	16,4	9,3	3,5	0,9
słupski	171	1,2	7,0	15,2	21,6	18,7	18,7	9,4	5,8	2,3
starogardzki	1 014	5,2	6,4	11,6	19,8	21,9	15,3	10,7	6,6	2,4
sztumski	269	3,0	8,6	16,0	22,7	19,3	15,2	8,9	4,5	1,9
tczewski	1 040	6,1	6,8	12,3	14,3	22,6	15,2	12,6	6,6	3,5
wejherowski	1 321	3,9	4,0	11,5	18,5	21,6	18,0	11,7	8,6	2,3
Gdańsk	4 405	2,3	4,4	9,9	15,5	19,7	20,5	15,1	8,7	4,0
Gdynia	2 736	3,5	3,8	9,8	15,3	19,1	19,9	14,9	8,8	4,9
Słupsk	1 672	4,5	6,0	12,3	20,3	22,0	17,4	10,2	5,4	2,0
Sopot	576	3,8	3,8	13,7	17,2	22,0	19,3	11,6	6,9	1,6

### Matematyka

Powiat/Miasto	Liczba zdających	Numer stanina								
		1	2	3	4	5	6	7	8	9
<b>Przedział wyników w procentach</b>										
bytowski	765	1,8	5,1	12,9	21,7	21,8	19,7	9,9	5,1	1,8
chojnicki	1 137	3,5	5,6	11,9	18,6	24,3	16,0	11,3	5,5	3,3
człuchowski	363	5,2	7,4	13,5	20,7	23,1	16,5	8,5	3,6	1,4
gdański	312	3,5	9,0	15,4	17,9	14,1	22,1	9,3	5,8	2,9
kartuski	903	2,0	5,2	11,2	14,4	26,2	18,7	13,1	6,3	2,9
kościerski	649	4,3	8,3	12,9	17,3	21,7	16,6	9,6	5,7	3,5
kwidzyński	624	1,0	2,4	10,3	18,1	22,3	19,1	13,6	10,6	2,7
łęborski	759	2,6	4,9	11,3	17,7	21,6	19,5	13,6	5,8	3,0
malborski	622	3,2	8,0	15,1	20,1	23,5	12,2	10,5	4,7	2,7
nowodworski	154	2,6	13,0	18,2	23,4	17,5	14,9	5,8	1,9	2,6
pucki	464	4,3	12,3	17,2	18,3	18,5	9,3	12,9	4,7	2,4
słupski	171	1,8	7,6	17,0	25,1	22,8	13,5	7,0	4,1	1,2
starogardzki	1 016	2,0	6,2	11,9	18,7	21,9	16,2	9,5	7,7	5,9
sztumski	269	2,6	8,2	19,7	20,1	19,7	15,6	9,7	2,6	1,9
tczewski	1 043	3,3	7,6	13,3	20,7	22,6	14,2	10,3	5,3	2,8
wejherowski	1 320	3,3	7,6	11,9	17,8	20,2	17,0	12,0	7,5	2,7
Gdańsk	4 389	2,2	5,7	11,1	15,7	19,7	18,6	12,5	8,9	5,5
Gdynia	2 737	2,0	3,9	8,1	11,9	17,4	19,4	17,0	11,8	8,5
Słupsk	1 673	3,9	6,4	11,5	17,5	21,7	20,0	10,0	5,9	3,0
Sopot	575	2,3	3,7	9,9	19,3	22,8	16,2	15,1	7,1	3,7

## Język angielski

Powiat/Miasto	Liczba zdających	Numer stanina								
		1	2	3	4	5	6	7	8	9
<b>Przedział wyników w procentach</b>										
bytowski	470	4,5	6,0	6,4	18,7	25,5	19,8	8,5	6,4	4,3
chojnicki	659	3,2	5,3	9,7	18,8	24,7	17,0	8,8	7,0	5,5
człuchowski	161	4,3	9,3	9,9	21,1	18,0	18,6	10,6	1,9	6,2
gdański	282	2,5	5,7	11,0	15,6	21,6	20,6	10,3	7,1	5,7
kartuski	754	2,4	8,2	13,7	21,9	22,4	16,0	7,2	4,2	4,0
kościerski	469	3,4	4,9	11,3	23,7	25,2	15,6	8,7	4,1	3,2
kwidzyński	587	1,5	4,9	11,1	18,2	22,8	18,1	10,4	7,3	5,6
łęborski	556	3,6	7,7	11,0	21,9	19,6	17,1	10,1	4,3	4,7
malborski	540	3,0	6,9	12,0	22,2	21,3	16,5	8,9	4,4	4,8
nowodworski	138	10,1	15,2	18,8	17,4	16,7	13,8	3,6	2,2	2,2
pucki	376	5,9	10,6	16,8	18,6	17,8	15,7	8,5	4,5	1,6
słupski	135	3,0	2,2	11,9	16,3	23,7	26,7	7,4	3,7	5,2
starogardzki	668	1,5	3,9	7,0	19,3	24,1	19,6	13,3	4,8	6,4
sztumski	191	0,5	4,7	18,3	29,3	16,2	15,2	7,9	5,8	2,1
tczewski	771	3,6	7,0	13,1	19,1	22,7	13,4	10,0	6,1	5,1
wejherowski	1 203	4,6	6,7	10,5	19,6	20,8	16,1	11,3	5,2	5,3
Gdańsk	4 011	2,3	3,9	8,3	14,7	18,0	18,0	14,2	10,2	10,5
Gdynia	2 569	1,7	4,3	7,2	12,4	16,1	17,9	14,9	12,5	13,0
Słupsk	1 331	2,9	6,2	10,4	18,0	20,3	16,6	11,4	6,7	7,5
Sopot	552	2,0	2,9	8,0	12,3	15,9	22,3	14,9	10,7	11,1

## Język niemiecki

Powiat/Miasto	Liczba zdających	Numer stanina								
		1	2	3	4	5	6	7	8	9
<b>Przedział wyników w procentach</b>										
bytowski	281	3,2	7,1	17,1	23,5	23,1	17,4	5,3	2,1	1,1
chojnicki	495	3,4	8,1	13,7	17,4	21,6	19,0	9,5	5,3	2,0
człuchowski	189	6,9	14,3	11,1	18,0	24,3	12,2	5,8	6,9	0,5
gdański	38	0,0	5,3	7,9	18,4	39,5	13,2	2,6	5,3	7,9
kartuski	146	4,1	6,8	11,6	24,7	26,0	15,8	5,5	3,4	2,1
kościerski	174	6,3	10,9	19,0	20,7	21,8	11,5	5,7	1,7	2,3
kwidzyński	28	7,1	3,6	17,9	28,6	17,9	14,3	7,1	3,6	0,0
łęborski	202	3,5	5,4	11,9	15,8	26,2	24,8	6,4	4,5	1,5
malborski	76	3,9	9,2	14,5	26,3	18,4	15,8	5,3	3,9	2,6
nowodworski	9	11,1	11,1	22,2	11,1	22,2	22,2	0,0	0,0	0,0
pucki	76	1,3	13,2	18,4	9,2	26,3	13,2	10,5	2,6	5,3
słupski	37	2,7	8,1	10,8	29,7	27,0	13,5	8,1	0,0	0,0
starogardzki	344	2,6	5,8	12,5	23,5	16,9	14,8	11,3	7,3	5,2
sztumski	66	3,0	10,6	19,7	19,7	18,2	16,7	6,1	4,5	1,5
tczewski	236	6,4	13,1	13,1	19,9	16,9	14,8	7,6	5,1	3,0
wejherowski	114	4,4	7,9	14,9	16,7	23,7	16,7	9,6	3,5	2,6
Gdańsk	178	4,5	6,2	6,7	10,1	12,4	15,7	22,5	14,6	7,3
Gdynia	99	2,0	7,1	8,1	8,1	11,1	17,2	14,1	14,1	18,2
Słupsk	293	3,8	5,8	12,6	16,7	19,1	20,1	13,7	4,8	3,4
Sopot	14	0,0	7,1	35,7	0,0	14,3	7,1	7,1	14,3	14,3

## Język rosyjski

Powiat/Miasto	Liczba zdających	Numer stanina								
		1	2	3	4	5	6	7	8	9
<b>Przedział wyników w procentach</b>										
bytowski	20	5,0	5,0	5,0	35,0	45,0	0,0	5,0	0,0	0,0
chojnicki	3	0,0	0,0	0,0	0,0	33,3	33,3	33,3	0,0	0,0
człuchowski	16	18,8	25,0	12,5	25,0	12,5	6,3	0,0	0,0	0,0
gdański	1	0,0	0,0	0,0	0,0	0,0	0,0	100,0	0,0	0,0
kartuski	10	0,0	0,0	0,0	0,0	10,0	40,0	40,0	10,0	0,0
kościerski	18	0,0	5,6	22,2	27,8	16,7	22,2	0,0	0,0	5,6
kwidzyński	8	0,0	25,0	37,5	0,0	25,0	0,0	0,0	0,0	12,5
łęborski	8	0,0	12,5	12,5	0,0	25,0	25,0	0,0	12,5	12,5
malborski	17	11,8	0,0	29,4	35,3	11,8	0,0	5,9	0,0	5,9
nowodworski	8	12,5	12,5	12,5	25,0	25,0	12,5	0,0	0,0	0,0
pucki	14	0,0	0,0	0,0	21,4	28,6	7,1	35,7	7,1	0,0
słupski	1	0,0	0,0	0,0	0,0	100,0	0,0	0,0	0,0	0,0
starogardzki	14	7,1	21,4	14,3	21,4	14,3	0,0	7,1	7,1	7,1
sztumski	5	40,0	0,0	0,0	20,0	20,0	0,0	20,0	0,0	0,0
tczewski	36	2,8	8,3	36,1	13,9	19,4	8,3	8,3	0,0	2,8
wejherowski	20	0,0	20,0	15,0	30,0	20,0	10,0	0,0	0,0	5,0
Gdańsk	115	0,9	4,3	12,2	22,6	20,9	24,3	13,9	0,0	0,9
Gdynia	42	2,4	4,8	7,1	28,6	11,9	14,3	14,3	11,9	4,8
Słupsk	39	0,0	7,7	15,4	20,5	23,1	12,8	12,8	7,7	0,0
Sopot	11	9,1	9,1	36,4	27,3	9,1	9,1	0,0	0,0	0,0



## Wyniki egzaminu maturalnego absolwentów z lat ubiegłych w terminie głównym

### Zdawalność egzaminu

Tabela 1. Liczba i odsetek maturzystów z lat ubiegłych z poszczególnych typów szkół w województwie kujawsko-pomorskim, którzy zdali egzamin maturalny

	Zdający egzamin maturalny po raz kolejny, którzy nie zdali egzaminu w poprzednich sesjach					
	LO	LP	T	LU	TU	Razem
Przystąpiło	755	112	68	384	33	1 352
Zdało	482	54	18	207	7	768
Zdało w %	63,84	48,21	26,47	53,91	21,21	56,80

### Wyniki części ustnej

Tabela 2. Liczba zdających, zdawalność przedmiotu i średnie wyniki zdających część ustną egzaminu z przedmiotów obowiązkowych w województwie pomorskim

Przedmiot		Zdający po raz kolejny, którzy nie zdali egzaminu w poprzednich sesjach					
		LO	LP	T	LU	TU	Razem
Język angielski	Przystąpiło	96	30	149	18	3	296
	Zdało	76	23	109	12	0	220
	Zdało w %	79,17	76,67	73,15	66,67	0,00	74,32
	Wynik w %	38,49	34,00	32,85	26,11	3,33	34,09
Język francuski	Przystąpiło	0	0	1	0	0	1
	Zdało	–	–	1	–	–	1
	Zdało w %	–	–	100	–	–	100
	Wynik w %	–	–	30,00	–	–	30,00
Język niemiecki	Przystąpiło	19	9	30	9	3	70
	Zdało	14	5	22	6	2	49
	Zdało w %	73,68	55,56	73,33	66,67	66,67	70,00
	Wynik w %	30,53	25,56	32,50	22,22	26,67	29,50
Język rosyjski	Przystąpiło	5	0	1	2	0	8
	Zdało	3	–	1	2	–	6
	Zdało w %	60,00	–	100	100	–	75,00
	Wynik w %	31,00	–	30,00	50,00	–	35,63
Język włoski	Przystąpiło	1	0	0	0	0	1
	Zdało	1	–	–	–	–	1
	Zdało w %	100	–	–	–	–	100
	Wynik w %	65,00	–	–	–	–	65,00

### Wyniki części pisemnej

Tabela 3. Liczba zdających, zdawalność przedmiotu i średnie wyniki zdających część pisemną egzaminu z przedmiotów obowiązkowych w województwie pomorskim

Przedmiot		Zdający po raz kolejny, którzy nie zdali egzaminu w poprzednich sesjach egzaminacyjnych					
		LO	LP	T	LU	TU	Razem
Język polski	Przystąpiło	147	47	136	50	18	398
	Zdało	125	30	86	20	11	272
	Zdało w %	85,03	63,83	63,24	40,00	61,11	68,34
	Wynik w %	40,82	31,04	31,27	24,38	28,33	33,77

Przedmiot		Zdający po raz kolejny, którzy nie zdali egzaminu w poprzednich sesjach egzaminacyjnych					
		LO	LP	T	LU	TU	Razem
Matematyka	Przystąpiło	455	86	529	120	28	1 218
	Zdało	133	11	105	21	2	272
	Zdało w %	29,23	12,79	19,85	17,50	7,14	22,33
	Wynik w %	27,76	21,74	22,43	21,47	20,21	24,23
Język angielski	Przystąpiło	285	91	492	74	32	974
	Zdało	188	52	291	32	9	572
	Zdało w %	65,96	57,14	59,15	43,24	28,13	58,73
	Wynik w %	40,47	32,54	33,62	29,72	25,63	34,97
Język francuski	Przystąpiło	2	0	0	0	0	2
	Zdało	2	–	–	–	–	2
	Zdało w %	100	–	–	–	–	100
	Wynik w %	91,50	–	–	–	–	91,50
Język hiszpański	Przystąpiło	1	0	0	0	0	1
	Zdało	1	–	–	–	–	1
	Zdało w %	100	–	–	–	–	100
	Wynik w %	53,00	–	–	–	–	53,00
Język niemiecki	Przystąpiło	19	5	43	14	7	88
	Zdało	12	3	19	5	0	39
	Zdało w %	63,16	60,00	44,19	35,71	0,00	44,32
	Wynik w %	33,68	35,20	31,30	28,71	22,00	30,89
Język rosyjski	Przystąpiło	6	0	3	5	0	14
	Zdało	3	–	2	4	–	9
	Zdało w %	50,00	–	66,67	80,00	–	64,29
	Wynik w %	33,33	–	33,33	35,80	–	34,21
Język włoski	Przystąpiło	2	0	0	0	0	2
	Zdało	2	–	–	–	–	2
	Zdało w %	100,00	–	–	–	–	100,00
	Wynik w %	81,00	–	–	–	–	81,00
Biologia	Przystąpiło	14	4	18	3	0	39
	Zdało	7	2	11	1	–	21
	Zdało w %	50,00	50,00	61,11	33,33	–	53,85
	Wynik w %	27,71	28,00	26,33	21,33	–	26,62
Chemia	Przystąpiło	4	0	0	1	0	5
	Zdało	2	–	–	1	–	3
	Zdało w %	50,00	–	–	100	–	60,00
	Wynik w %	33,00	–	–	30,00	–	32,40
Fizyka i astronomia	Przystąpiło	1	0	0	0	0	1
	Zdało	1	–	–	–	–	1
	Zdało w %	100,00	–	–	–	–	100,00
	Wynik w %	46,00	–	–	–	–	46,00
Geografia	Przystąpiło	13	8	20	8	6	55
	Zdało	7	2	8	3	2	22
	Zdało w %	53,85	25,00	40,00	37,50	33,33	40,00
	Wynik w %	24,15	22,00	23,70	23,25	22,67	23,38
Historia	Przystąpiło	6	2	1	0	0	9
	Zdało	5	0	0	–	–	5
	Zdało w %	83,33	0,00	0,00	–	–	55,56
	Wynik w %	32,33	22,00	24,00	–	–	29,11

Przedmiot		Zdający po raz kolejny, którzy nie zdali egzaminu w poprzednich sesjach egzaminacyjnych					
		LO	LP	T	LU	TU	Razem
Historia sztuki	Przystąpiło	2	0	0	0	0	2
	Zdało	1	–	–	–	–	1
	Zdało w %	50,00	–	–	–	–	50,00
	Wynik w %	34,00	–	–	–	–	34,00
Informatyka	Przystąpiło	1	0	0	0	0	1
	Zdało	0	–	–	–	–	0
	Zdało w %	0,00	–	–	–	–	0,00
	Wynik w %	16,00	–	–	–	–	16,00
Wiedza o społeczeństwie	Przystąpiło	27	14	18	11	0	70
	Zdało	16	5	8	3	–	32
	Zdało w %	59,26	35,71	44,44	27,27	–	45,71
	Wynik w %	32,52	27,00	28,33	28,45	–	29,70

Tabela 4. Przystępujący do egzaminu po raz kolejny w województwie pomorskim na poziomie podstawowym albo rozszerzonym w celu podwyższenia wyniku (niezależnie od tego czy egzamin był obowiązkowy czy dodatkowo wybrany)

Przedmiot		Zdający po raz kolejny, którzy podwyższali wynik		
		PP	PR	Razem
Biologia	Przystąpiło	59	583	642
	Podwyższyło wynik	49	352	401
	Podwyższyło wynik w %	83,1	60,4	62,5
Chemia	Przystąpiło	42	423	465
	Podwyższyło wynik	34	147	181
	Podwyższyło wynik w %	81,0	34,8	38,9
Filozofia	Przystąpiło	0	2	2
	Podwyższyło wynik	–	2	2
	Podwyższyło wynik w %	–	100	100
Fizyka i astronomia	Przystąpiło	30	46	76
	Podwyższyło wynik	25	33	58
	Podwyższyło wynik w %	83,3	71,7	76,3
Geografia	Przystąpiło	36	105	141
	Podwyższyło wynik	31	74	105
	Podwyższyło wynik w %	86,1	70,5	74,5
Historia	Przystąpiło	39	68	107
	Podwyższyło wynik	31	46	77
	Podwyższyło wynik w %	79,5	67,6	72,0
Historia sztuki	Przystąpiło	6	11	17
	Podwyższyło wynik	5	11	16
	Podwyższyło wynik w %	83,3	100	94,1
Informatyka	Przystąpiło	2	4	6
	Podwyższyło wynik	2	4	6
	Podwyższyło wynik w %	100	100	100
Język angielski	Przystąpiło	76	221	286
	Podwyższyło wynik	69	197	256
	Podwyższyło wynik w %	90,8	89,1	89,5
Język francuski	Przystąpiło	10	2	12
	Podwyższyło wynik	10	2	12
	Podwyższyło wynik w %	100	100	100
Język hiszpański	Przystąpiło	3	3	6
	Podwyższyło wynik	3	3	6
	Podwyższyło wynik w %	100	100	100

Przedmiot		Zdający po raz kolejny, którzy podwyższali wynik		
		PP	PR	Razem
Język łaciński i kultura antyczna	Przystąpiło	0	1	1
	Podwyższyło wynik	–	1	1
	Podwyższyło wynik w %	–	100	100
Język niemiecki	Przystąpiło	11	25	36
	Podwyższyło wynik	9	22	31
	Podwyższyło wynik w %	81,8	88,0	86,1
Język polski	Przystąpiło	58	126	172
	Podwyższyło wynik	30	107	131
	Podwyższyło wynik w %	51,7	84,9	76,2
Język rosyjski	Przystąpiło	3	2	5
	Podwyższyło wynik	3	2	5
	Podwyższyło wynik w %	100	100	100
Matematyka	Przystąpiło	99	339	403
	Podwyższyło wynik	35	195	222
	Podwyższyło wynik w %	35,4	57,5	55,1
Wiedza o społeczeństwie	Przystąpiło	42	140	182
	Podwyższyło wynik	37	93	130
	Podwyższyło wynik w %	88,1	66,4	71,4

Wśród 1 601 zdających z lat ubiegłych, którzy przystępowali do egzaminu maturalnego w celu podwyższenia wyniku, udało się to osiągnąć 1 171 osobom (73% zdających).

## Wyniki egzaminu maturalnego absolwentów z lat ubiegłych w terminie poprawkowym

Tabela 1. Liczba i odsetek maturzystów z lat ubiegłych z poszczególnych typów szkół w województwie pomorskim, którzy zdali egzamin maturalny w terminie poprawkowym

	Zdający egzamin maturalny z lat ubiegłych					
	LO	LP	T	LU	TU	Razem
Przystąpiło	215	69	310	66	23	683
Zdało	67	26	105	21	8	227
Zdało w %	31,2	37,7	33,9	31,8	34,8	33,2

Tabela 2. Liczba zdających, zdawalność i średnie wyniki zdających z lat ubiegłych część ustną egzaminu z języka polskiego i języków obcych nowożytnych w województwie pomorskim w terminie poprawkowym

Przedmiot	Zdający	
Język polski*	Przystąpiło	6
	Zdało	6
	Zdało w %	100
	Wynik w %	37,50
Język angielski	Przystąpiło	11
	Zdało	8
	Zdało w %	72,73
	Wynik w %	28,64
Język niemiecki	Przystąpiło	2
	Zdało	2
	Zdało w %	100
	Wynik w %	37,50

\* przedmiot zdawany jest na jednym poziomie określonym w standardach

Tabela 3. Liczba zdających, zdawalność i średnie wyniki zdających z lat ubiegłych część pisemną egzaminu w województwie pomorskim w terminie poprawkowym

Przedmiot	Zdający	
Język polski	Przystąpiło	29
	Zdało	19
	Zdało w %	65,52
	Wynik w %	30,76
Język angielski	Przystąpiło	121
	Zdało	49
	Zdało w %	40,50
	Wynik w %	29,14
Język niemiecki	Przystąpiło	18
	Zdało	5
	Zdało w %	27,78
	Wynik w %	27,89
Język rosyjski	Przystąpiło	1
	Zdało	1
	Zdało w %	100
	Wynik w %	30,00
Matematyka	Przystąpiło	469
	Zdało	116
	Zdało w %	24,73
	Wynik w %	23,51
Biologia	Przystąpiło	3
	Zdało	3
	Zdało w %	100
	Wynik w %	34,67

Przedmiot	Zdający	
Chemia	Przystąpiło	1
	Zdało	1
	Zdało w %	100
	Wynik w %	32,00
Geografia	Przystąpiło	11
	Zdało	6
	Zdało w %	54,55
	Wynik w %	26,55
Historia	Przystąpiło	3
	Zdało	3
	Zdało w %	100
	Wynik w %	33,00
Informatyka	Przystąpiło	1
	Zdało	1
	Zdało w %	100
	Wynik w %	46,00
Wiedza o społeczeństwie	Przystąpiło	6
	Zdało	6
	Zdało w %	100
	Wynik w %	35,00

Jeden zdający przystąpił do egzaminu z wiedzy o społeczeństwie na poziomie rozszerzonym, egzamin zdał uzyskując 42% punktów.

### Zestawienie zdawalności egzaminu maturalnego w 2001 roku z uwzględnieniem terminu głównego, dodatkowego i poprawkowego

Tabela 1. Zestawienie łącznej zdawalności egzaminu maturalnego w roku szkolnym 2010/2011 w województwie pomorskim

Typ szkoły	Termin główny i dodatkowy							Termin poprawkowy						Łącznie		
	Liczba przystępujących do wdsztstkich egzaminów obowiązkowych	Osoby, które zdały egzamin z wszystkich egzaminów obowiązkowych		osoby, które nie zdały więcej niż jednego egzaminu obowiązkowego		osoby, które nie zdały tylko jednego egzaminu obowiązkowego		liczba przystępujących do egzaminu poprawkowego		osoby, które zdały egzamin*		osoby, które nie zdały egzaminu		Liczba przystępujących do wdsztstkich egzaminów obowiązkowych	osoby, które nie zdały egzaminu	
		liczba	%	liczba	%	liczba	%	liczba	% uprawn.	liczba	%	liczba	%		liczba	%
LO	11 948	10 060	84,2	471	3,9	1 417	11,9	1 317	92,9	831	63,1	486	36,9	11 948	10 891	91,2
LP	239	100	41,8	47	19,7	92	38,5	81	88,0	39	48,2	42	51,9	239	139	58,2
T	6 414	4 182	65,2	612	9,5	1 620	25,3	1 488	91,9	854	57,4	634	42,6	6 414	5 036	78,5
LU	739	130	17,6	316	42,8	293	39,6	255	87,0	94	36,9	161	63,1	739	224	30,3
TU	124	19	15,3	51	41,1	54	43,5	49	90,7	20	40,8	29	59,2	124	39	31,5
<b>Razem</b>	<b>19 464</b>	<b>14 491</b>	<b>74,5</b>	<b>1 497</b>	<b>7,7</b>	<b>3 476</b>	<b>17,9</b>	<b>3 190</b>	<b>91,8</b>	<b>1838</b>	<b>57,6</b>	<b>1 352</b>	<b>42,4</b>	<b>19 464</b>	<b>16 329</b>	<b>83,9</b>