

Historia – kujawsko-pomorskie

Spis Treści

1.	Struktura i forma egzaminu maturalnego z historii	2
2.	Opis arkuszy egzaminacyjnych ustalonych przez Centralną Komisję Egzaminacyjną na egzamin maturalny z historii w roku szkolnym 2010/2011	2
2.1.	Arkusze poziomu podstawowego	2
2.2.	Arkusze poziomu rozszerzonego	3
3.	Kartoteki arkuszy egzaminacyjnych z historii	3
4.	Wyniki egzaminu maturalnego z historii	10
4.1.	Wybrane wyniki arkuszy poziomu podstawowego i rozszerzonego	11
4.2.	Rozkłady wyników egzaminu w skali znormalizowanej	12
4.3.	Analiza statystyczna wyników arkusza poziomu podstawowego	14
4.3.1.	Podstawowe parametry statystyczne arkusza poziomu podstawowego	14
4.3.2.	Łatwość zadań i rozkład wyników tych zadań	15
4.3.3.	Analiza stopnia wykonania zadań arkusza poziomu podstawowego w obszarach standardów wymagań egzaminacyjnych	17
4.4.	Analiza statystyczna wyników arkusza poziomu rozszerzonego	20
4.4.1.	Podstawowe parametry statystyczne arkusza poziomu rozszerzonego	20
4.4.2.	Łatwość zadań i rozkład wyników tych zadań	20
4.4.3.	Analiza stopnia wykonania zadań arkusza poziomu rozszerzonego w obszarach standardów wymagań egzaminacyjnych	23
4.5.	Porównanie stopnia wykonania zadań arkuszy egzaminacyjnych w obszarach standardów wymagań egzaminacyjnych	25
4.6.	Porównanie stopnia wykonania zadań arkuszy egzaminacyjnych w zakresie treści odnoszących się do poszczególnych epok historycznych	26
4.6.1.	Porównanie stopnia wykonania zadań arkusza poziomu podstawowego w zakresie treści odnoszących się do poszczególnych epok i okresów historycznych	26
4.6.2.	Porównanie stopnia wykonania zadań arkusza poziomu rozszerzonego w zakresie treści odnoszących się do poszczególnych epok i okresów historycznych	27
4.6.3.	Porównanie stopnia wykonania zadań poszczególnych części arkusza poziomu rozszerzonego	27
5.	Analiza jakościowa zadań egzaminacyjnych	28
5.1.	Analiza jakościowa zadań arkusza poziomu podstawowego	28
5.2.	Analiza jakościowa zadań arkusza poziomu rozszerzonego	29
6.	Podsumowanie i wnioski	31

1. Struktura i forma egzaminu maturalnego z historii

Do egzaminu maturalnego z historii, który odbył się 18 maja 2011 r., przystąpili absolwenci: liceów ogólnokształcących (LO), liceów profilowanych (LP), uzupełniających liceów ogólnokształcących (LU), techników (T) i techników uzupełniających (TU).

Egzamin maturalny z historii jest egzaminem zewnętrznym i ma formę pisemną.

Absolwenci mogli wybrać historię jako przedmiot dodatkowy, zdawany na poziomie podstawowym lub rozszerzonym.

Egzamin na poziomie podstawowym trwał 120 minut i polegał na rozwiązaniu zadań arkusza egzaminacyjnego zawierającego test wiedzy i umiejętności z zakresu wymagań dla poziomu podstawowego.

Egzamin na poziomie rozszerzonym trwał 180 minut i polegał na rozwiązaniu w części I testu wiedzy i umiejętności, w częściach II i III zadań z zakresu wymagań dla poziomu rozszerzonego, sprawdzających umiejętności pracy z materiałem źródłowym, interpretowania oraz syntetyzowania, a także umiejętności formułowania wypowiedzi pisemnej.

Wyniki egzaminu zamieszczone na świadectwie dojrzałości wyrażone są w skali procentowej.

2. Opis arkuszy egzaminacyjnych ustalonych przez Centralną Komisję Egzaminacyjną na egzamin maturalny z historii w roku szkolnym 2010/2011

Zadania zawarte w arkuszach egzaminacyjnych sprawdzały umiejętności odpowiadające standardom wymagań egzaminacyjnych z historii. Pozwalały maturzystom wykazać się:

- znajomością faktografii i terminologii historycznej w stopniu umożliwiającym rozumienie przeszłości,
- umiejętnością stosowania faktografii i terminologii historycznej do wyjaśnienia procesu historycznego,
- umiejętnością przedstawiania oraz oceniania wydarzeń i zjawisk historycznych, a także formułowania przejrzystej i logicznej wypowiedzi pisemnej.

2.1. Arkusz poziomu podstawowego

Arkusz dla poziomu podstawowego zawierał 33 zadania, w tym zadania złożone (dwu-, trzyczęściowe), w których poszczególne części badały różne umiejętności. Zadania otwarte i zamknięte różnego typu obejmowały historię Polski i historię powszechną oraz sprawdzały wiadomości i umiejętności określone w standardach wymagań egzaminacyjnych z historii dla poziomu podstawowego. Poszczególne zadania uwzględniały – zgodnie z podstawą programową – historię polityczną, społeczno-gospodarczą oraz historię kultury we wszystkich epokach historycznych (od starożytności poprzez średniowiecze, czasy nowożytne, wiek XIX do końca XX wieku).

W arkuszu dla poziomu podstawowego:

- dwa zadania były punktowane w skali 0-1,
- dziesięć zadań było punktowanych w skali 0-2,
- dwanaście zadań było punktowanych w skali 0-3,
- pięć zadań było punktowanych w skali 0-4,
- dwa zadania były punktowane w skali 0-5,
- dwa zadania były punktowane w skali 0-6.

Za poprawne rozwiązanie wszystkich zadań w arkuszu egzaminacyjnym zdający mógł uzyskać maksymalnie 100 punktów.

2.2. Arkusz poziomu rozszerzonego

Arkusz dla poziomu rozszerzonego składał się z trzech części.

- Część I to test sprawdzający wiadomości i umiejętności ustalone w standardach wymagań egzaminacyjnych z historii. Zadania otwarte i zamknięte różnego typu obejmowały historię Polski i historię powszechną. Poszczególne zadania w tej części uwzględniały – zgodnie z podstawą programową – historię polityczną, historię społeczno-gospodarczą oraz historię kultury we wszystkich epokach historycznych (od starożytności poprzez średniowiecze, czasy nowożytne, wiek XIX po drugą połowę XX wieku). W części I (test):

- dziewięć zadań było punktowanych w skali 0-1,
- cztery zadania były punktowane w skali 0-2,
- jedno zadanie było punktowane w skali 0-3.

Za poprawne rozwiązanie 14 zadań zdający mógł otrzymać 20 punktów.

Części II i III zostały zatytułowane *Przemiany ustrojowe od starożytności do XX wieku*. Zdający wykonywali polecenia do zamieszczonych w arkuszu różnorodnych źródeł wiedzy historycznej i pisali wypracowanie na jeden z dwóch zaproponowanych tematów.

- W części II uczniowie rozwiązywali 9 zadań, związanych z analizą źródeł. Skonstruowano je do fragmentów różnorodnych źródeł: źródła ikonograficznego oraz źródeł pisanych. Pięć zadań odnosiło się do dziejów starożytnych, jedno dotyczyło średniowiecza, trzy związane były z wydarzeniami XIX wieku.

W części II (analiza źródeł):

- osiem zadań było punktowanych w skali 0-1,
- jedno zadanie było punktowane w skali 0-2.

Za poprawne rozwiązanie zadań z części II zdający mogli uzyskać 10 punktów.

- W części III arkusza zdający pisali wypracowanie na wybrany temat. Tematy dotyczyły przemian ustrojowych Rzeczypospolitej w XVIII wieku i dwudziestolecia międzywojennym. Zgodnie z zapisami w *Informatorze maturalnym/Historia/od 2008 roku* zaproponowane tematy wpisały się w główne zagadnienie części II arkusza dla poziomu rozszerzonego oraz poruszały problemy z innych epok historycznych niż zamieszczone materiały źródłowe. Za poprawne wypracowanie zdający mógł otrzymać 20 punktów.

W całym arkuszu dla poziomu rozszerzonego:

- siedemnaście zadań było punktowanych w skali 0-1,
- pięć zadań było punktowane w skali 0-2,
- jedno zadanie było punktowane w skali 0-3
- jedno zadanie było punktowane w skali 0-20.

Wszystkie zadania w części II i III arkusza sprawdzały wiadomości i umiejętności opisane w standardach dla poziomu rozszerzonego i obejmowały wiadomości i umiejętności zawarte w podstawie programowej historii.

3. Kartoteki arkuszy egzaminacyjnych z historii

W Tabeli 1. zamieszczono kartotekę arkusza poziomu podstawowego, w Tabeli 2. – kartotekę arkusza poziomu rozszerzonego. Kartoteki te zawierają informację o standardach, opis wymagań, numery zadań wraz z maksymalną liczbą punktów, które można było uzyskać za ich rozwiązanie.

Tabela 1. Kartoteka arkusza egzaminacyjnego – poziom podstawowy

Zadanie /części zadań	Obszar standardów	Opis wymagań	Epoka	Zasady punktowania	Typ zad.	
1.	Korzystanie z informacji	Rozpoznanie charakterystycznych cech świątyn starożytnych (II 6)	A	(0–3) 3 p. – za rozpoznanie trzech świątyn 1 p. – za każdą rozpoznaną świątynię	Z	
2.	Wiadomości i rozumienie Korzystanie z informacji	Znajomość miejscowości w starożytnej Grecji (I) Umieszczenie wydarzeń w przestrzeni (II 1)	A	(0–6) 6 p. – za podanie 3 poprawnych nazw miejscowości w starożytnej Grecji oraz umieszczenie ich w przestrzeni 3 p. – za podanie 3 poprawnych nazw miejscowości w starożytnej Grecji (1 p. – za jeden element odpowiedzi) 3 p. – za poprawne umieszczenie miejscowości w przestrzeni (1 p. – za jeden element odpowiedzi)	O	
3	A B C	Korzystanie z informacji	A	(0–1) 1p. – za podanie poprawnej nazwy wojen	(0–4)	O
				(0–1) 1p. – za podanie właściwego źródła		O
				(0–1) 1p. – za podanie właściwego źródła		O
	D	Wiadomości i rozumienie		Znajomość ustroju politycznego starożytnego Rzymu (I)		1 p. – za podanie poprawnej nazwy ustroju
4	Korzystanie z informacji	Uporządkowanie chronologiczne wydarzeń historycznych (II 1)	A	(0–2) 2 p. – za wskazanie dwóch wydarzeń wg podanego kryterium 1 p. – za każdą poprawną odpowiedź	Z	
5	Korzystanie z informacji	Rozpoznanie postaci na podstawie źródła ikonograficznego (II 7)	B	(0–2) 2 p. – za rozpoznanie postaci 1 p. – za jedną rozpoznaną postać	O	
6	Korzystanie z informacji	Umieszczenie w czasie wydarzeń przedstawionych na mapach Półwyspu Iberyjskiego (II 1)	B	(0–3) 3 p. – za przyporządkowanie tytułów trzem mapom 1 p. – za jedno poprawne przyporządkowanie	Z	
7	Wiadomości i rozumienie	Znajomość władców Polski i ich dokonań (I)	B	(0–5) 5 p. – za podanie pięciu władców 1 p. – za podanie jednego właściwego władcy	Z	
8	Wiadomości i rozumienie	Znajomość pojęć z zakresu historii społecznej (I)	B	(0–3) 3 p. – za podanie trzech pojęć 1 p. – za podanie jednego pojęcia	Z	
9	A	Korzystanie z informacji	B	(0–1) 1 p. – za podanie tendencji zmian w zaludnieniu Europy	(0–2)	O

	B	Korzystanie z informacji	Podanie najważniejszej przyczyny zmian w zaludnieniu Europy (II 3)		(0-1) 1 p. – za podanie najważniejszej przyczyny zmian w zaludnieniu Europy		O
10	A	Korzystanie z informacji	Uogólnienie informacji – rozpoznanie dokumentów na podstawie tekstu (II 5)	B	(0-2) 2 p. – za podanie poprawnych nazw dwóch miejscowości 1 p. – za podanie poprawnej nazwy jednej miejscowości	(0-5)	O
	B	Korzystanie z informacji	Umieszczenie w czasie cytowanych dokumentów (II 1)		(0-2) 2 p. – za podanie czasu powstania dwóch dokumentów 1 p. – za podanie czasu powstania jednego dokumentu		O
	C	Tworzenie informacji	Uzasadnienie sformułowanej oceny (III 2, III 3)		(0-1) 1 p. – za sformułowanie oceny z uzasadnieniem		O
11		Korzystanie z informacji	Rozpoznanie charakterystycznych cech stylów w sztuce na podstawie źródeł ikonograficznych (II 6)	B C	(0-3) 3 p. – za określenie stylu trzech rzeźb 1 p. – za określenie stylu jednej rzeźby		Z
12	A	Korzystanie z informacji	Odczytanie informacji z mapy (II 7)	B	(0-2) 2 p. – za wskazanie dwóch państw muzułmańskich 1 p. – za wskazanie jednego państwa muzułmańskiego	(0-4)	O
	B	Korzystanie z informacji	Odczytanie informacji z mapy (II 7)		(0-2) 2 p. – za wskazanie dwóch państw chrześcijańskich 1 p. – za jedno prawidłowo wskazane państwo		O
13	A	Korzystanie z informacji	Uogólnienie informacji – rozpoznanie postaci na podstawie tekstu (II 5)	C	(0-1) 1 p. – za rozpoznanie postaci	(0-2)	Z
	B	Korzystanie z informacji	Uogólnienie informacji – rozpoznanie wydarzenia na podstawie tekstu (II 5)		(0-1) 1 p. – za rozpoznanie wydarzenia		Z
14	A	Korzystanie z informacji	Wyszukanie informacji w tekście (II 7)	C	(0-1) 1 p. – za podanie dwóch poprawnych odpowiedzi	(0-3)	O
	B	Tworzenie informacji	Porównanie różnej interpretacji wydarzeń (III 1)		(0-1) 1 p. – za porównanie ocen sejmu		O
	C	Korzystanie z informacji	Wyjaśnienie przyczyny zjawiska (II 2)		(0-1) 1 p. – za wyjaśnienie, dlaczego podtrzymywano praktykę zrywania sejmów		O
15	A	Korzystanie z informacji	Wyszukanie informacji w tekście (II 7)	C	(0-2) 2 p. – za podanie nazw dwóch zakonów 1 p. – za podanie nazwy jednego zakonu	(0-3)	O

	B	Korzystanie z informacji	Wyszukanie informacji w tekście (II 7)		(0-1) 1 p. – za podanie przyczyny nieporozumień między szkołami		O
16	A	Korzystanie z informacji	Odczytanie informacji z tablicy genealogicznej (II 7)	C	(0-2) 2 p. – za podanie jednego przedstawiciela rodziny Czartoryskich i jednego przedstawiciela rodziny Poniatowskich 1 p. – za podanie jednego przedstawiciela rodziny Czartoryskich lub jednego przedstawiciela rodziny Poniatowskich	(0-4)	O
	B	Tworzenie informacji	Sformułowanie i uzasadnienie wniosku (III 2, III 3)		(0-1) 1p. – za odpowiedź i uzasadnienie		O
	C	Korzystanie z informacji	Odczytanie informacji z tablicy genealogicznej (II 7)		(0-1) 1p. – za określenie pokrewieństwa postaci		O
17	A	Korzystanie z informacji	Uogólnienie informacji – podanie nazwy wydarzenia (II 5)	D	(0-1) 1 p. – za podanie nazwy wydarzenia	(0-6)	O
	B	Wiadomości i rozumienie	Znajomość kongresu wiedeńskiego – uczestników zjazdu (I)		(0-3) 3 p. – za podanie nazw trzech państw 1 p. – za podanie nazwy jednego państwa		O
	C	Wiadomości i rozumienie	Znajomość kongresu wiedeńskiego – zasad polityki europejskiej (I)		(0-2) 2 p. – za nazwanie dwóch zasad polityki europejskiej 1 p. – za nazwanie jednej zasady		O
18		Korzystanie z informacji	Wyszukanie informacji w tekście (II 7)	D	(0-2) 2 p. – za podanie dwóch artykułów konstytucji Królestwa Polskiego 1 p. – za podanie jednego artykułu		O
19		Wiadomości i rozumienie	Znajomość polskich powstań narodowych w XIX wieku (I)	D	3 p. – za wskazanie trzech skutków wydarzeń 1 p. – za wskazanie jednego skutku		Z
20	A	Korzystanie z informacji	Odczytanie informacji ze źródła statystycznego (II 7) oraz podanie przyczyny zjawiska (II 2)	D	(0-2) 2 p. – za podanie roku, w którym nastąpił najbardziej dynamiczny wzrost eksportu, i za podanie decyzji władz rosyjskich 1 p. – za podanie roku, w którym nastąpił najbardziej dynamiczny wzrost eksportu, lub za podanie decyzji władz rosyjskich	(0-4)	O
	B	Korzystanie z informacji	Odczytanie informacji ze źródła statystycznego (II 7)		(0-1) 1 p. – za podanie roku, w którym największa część produkcji przemysłowej Królestwa została wyeksportowana do Rosji		O

	C	Tworzenie informacji	Sformułowanie i uzasadnienie wniosku (III 2, III 3)		(0-1) 1 p. – za sformułowanie i uzasadnienie wniosku		O
21		Korzystanie z informacji	Odczytanie informacji z tekstu (II 7)	D	(0-1) 1 p. – za podanie dwóch nazw, które świadczą o modernizacji życia mieszkańców Warszawy		O
22		Korzystanie z informacji	Korzystanie ze źródła ikonograficznego (II 7) i wyjaśnienie przyczyny zjawiska (II 2)	D E	(0-1) 1 p. – za poprawne wyjaśnienie		O
23		Korzystanie z informacji	Uporządkowanie chronologiczne wydarzeń historycznych (II 1)	D	(0-2) 2 p. – za poprawne umiejscowienie w czasie dwóch wydarzeń 1 p. – za poprawne umiejscowienie w czasie jednego wydarzenia		Z
24	A	Tworzenie informacji	Sformułowanie i uzasadnienie wniosku na podstawie analizy danych statystycznych (III 2, III 3)	D E	(0-1) 1 p. – za sformułowanie i uzasadnienie wniosku	(0-2)	O
	B	Korzystanie z informacji	Podanie przyczyny zjawiska (II 2)		(0-1) 1 p. – za podanie przyczyny zjawiska		O
25		Tworzenie informacji	Interpretacja źródła ikonograficznego (III 2, III 3)	E	(0-3) 3 p. – za poprawne wyjaśnienie wymowy propagandowej ilustracji (1 p.) i za poprawną interpretację dwóch elementów graficznych (2 p.)		O
26	A	Korzystanie z informacji	Umieszczenie wydarzenia w czasie (II 1)	E	(0-1) 1p. – za podanie roku wydarzenia	(0-3)	O
	B	Korzystanie z informacji	Odczytanie informacji z tekstu (II 7)		(0-1) 1p. – za podanie celów ofensywy Armii Czerwonej i przytoczenie właściwego cytatu		O
	C	Wiadomości i rozumienie	Znajomość wojny polsko-bolszewickiej (I)		(0-1) 1p. – za podanie wyniku ofensywy		O
27	A	Korzystanie z informacji	Wskazanie przyczyny naruszenia równowagi politycznej (II 2)	E	(0-1) 1 p. – za poprawne wyjaśnienie	(0-2)	O
	B	Korzystanie z informacji	Umieszczenie wydarzenia w czasie (II 1)		(0-1) 1 p. – za umieszczenie wydarzenia w czasie		Z
28	A	Wiadomości i rozumienie	Znajomość walk żołnierzy polskich na frontach II wojny światowej (I)	E	3 p. – za podanie poprawnych nazw trzech polskich jednostek wojskowych 1 p. – za podanie poprawnej nazwy jednostki wojskowej	(0-4)	Z
	B	Wiadomości i rozumienie	Znajomość dowódców polskich jednostek wojskowych z okresu II wojny światowej (I)		(0-1) 1 p. – za podanie nazwy jednostki wojskowej		O

29	A	Korzystanie z informacji	Uogólnienie informacji z tekstu – rozpoznanie konferencji (II 5)	E	(0–1) 1 p. – za rozpoznanie konferencji	(0–3)	Z
	B	Korzystanie z informacji	Uogólnienie informacji z tekstu – rozpoznanie postaci (II 5)		(0–1) 1 p. – za rozpoznanie postaci		O
	C	Wiadomości i rozumienie	Znajomość postanowień konferencji jałtańskiej (I)		(0–1) 1 p. – za poprawną odpowiedź		O
30	A	Korzystanie z informacji	Uogólnienie informacji – podanie nazwy wydarzenia (II 5)	E	(0–1) 1 p. – za podanie nazwy wydarzenia	(0–3)	O
	B	Korzystanie z informacji	Uogólnienie informacji – wskazanie nazwy partii politycznej (II 5)		(0–1) 1 p. – za wskazanie nazwy partii politycznej		Z
	C	Korzystanie z informacji	Uogólnienie informacji – podanie nazwy partii politycznej (II 5)		(0–1) 1 p. – za podanie nazwy partii politycznej		O
31	A	Korzystanie z informacji	Umieszczenie wydarzenia w czasie (II 1)	E	(0–1) 1 p. – za poprawne podanie roku komentowanych wydarzeń	(0–2)	O
	B	Wiadomości i rozumienie	Znajomość ugrupowań opozycyjnych w PRL (I)		(0–1) 1 p. – za podanie nazwy organizacji opozycyjnej		O
32		Korzystanie z informacji	Uporządkowanie chronologiczne wydarzeń historycznych (II 1)	E	(0–2) 2 p. – za umiejscowienie w czasie dwóch wydarzeń historycznych 1 p. – za umiejscowienie w czasie jednego wydarzenia historycznego		Z
33		Korzystanie z informacji	Rozpoznanie kierunków w malarstwie XX w. (II 6)	E	(0–3) 3 p. – za rozpoznanie trzech kierunków w malarstwie XX w. 1 p. – za rozpoznanie jednego kierunku w malarstwie XX w.		Z

Tabela 2. Kartoteka arkusza egzaminacyjnego – poziom rozszerzony

Zadanie/części zadań	Obszar standardów	Opis wymagań	Epoka	Zasady punktowania	Typ zad.
CZĘŚĆ I					
1.	Wiadomości i rozumienie Korzystanie z informacji	Znajomość miejscowości w starożytnej Grecji (I) Umieszczenie wydarzeń w przestrzeni (II 1 P)	A	(0–3) 3 p. – za podanie 3 poprawnych nazw miejscowości w starożytnej Grecji oraz poprawne umieszczenie ich w przestrzeni 1 p. – za każdą poprawną nazwę miejscowości i umieszczenie jej na mapie	O
2.	Tworzenie informacji	Analiza tekstu i ocena prawdziwości sformułowanych zdań (III 2 P)	A	(0–1) 1 p. – za wskazanie zdania fałszywego	Z
3.	Korzystanie z informacji	Uporządkowanie chronologiczne wydarzeń (II 1 P)	A	(0–1) 1 p. – za uporządkowanie wszystkich wydarzeń w ciągu chronologicznym	Z

4.	Korzystanie z informacji	Rozpoznanie stylów w sztuce (II 6 P)	B C	(0–1) 1 p. – za rozpoznanie dwóch stylów	O
5.	Wiadomości i rozumienie	Znajomość podbojów arabskich we wczesnym średniowieczu (I)	B	(0–1) 1 p. – za podanie nazwy ludu	O
6.	Tworzenie informacji	Analiza tekstu i ocena prawdziwości sformułowanych zdań (III 2 P)	C	(0–1) 1 p. – za wskazanie zdania fałszywego	Z
7.	Korzystanie z informacji	Uogólnienie informacji z tekstu – podanie nazwy wydarzenia (II 5 P)	C	(0–1) 1 p. – za podanie nazwy wydarzenia	O
8	Tworzenie informacji	Analiza tablicy genealogicznej i ocena prawdziwości sformułowanych wniosków (III 2 P)	C	(0–2) 2 p. – za wskazanie dwóch zdań prawdziwych 1 p. – za wskazanie jednego zdania prawdziwego	Z
9	Korzystanie z informacji	Wskazanie przyczyny wydarzenia (II 2 P)	D	(0–1) 1 p. – za podanie przyczyny wydarzenia	O
10	Korzystanie z informacji	Uogólnienie faktów – rozpoznanie powstań (II 5 P)	D	(0–1) 1 p. – za rozpoznanie trzech powstań	O
11	Korzystanie z informacji	Uogólnienie informacji przedstawionych na mapie – sformułowanie tytułu (II 5 P)	D	(0–1) 1 p. – za podanie poprawnego tytułu mapy	O
12	A	Tworzenie informacji	E	(0–1) 1 p. – za sformułowanie wniosku	(0–2)
	B	Wiadomości i rozumienie		(0–1) 1 p. – za podanie nazwy wydarzenia	
13	A	Korzystanie z informacji	E	(0–1) 1 p. – za prawidłowe podanie miejsca i roku wydarzenia	(0–2)
	B	Korzystanie z informacji		(0–1) 1 p. – za poprawne wskazanie skutków wydarzenia	
14	A	Korzystanie z informacji	E	(0–1) 1 p. – za poprawne podanie przyczyny wydarzenia	(0–2)
	B	Korzystanie z informacji		(0–1) 1 p. – za rozpoznanie inwestycji	
CZĘŚĆ II					
15	Tworzenie informacji	Ocena wybranego problemu historycznego (III 2 R)	A	(0–1) 1 p. – za podanie negatywnego skutku reformy	O
16	Korzystanie z informacji	Wyszukanie informacji do wyjaśnienia problemu historycznego (II 1 R)	A	(0–1) 1 p. – za wyjaśnienie problemu historycznego	O
17	Korzystanie z informacji	Wyszukanie informacji w tekście (II 7 P)	A	(0–1) 1 p. – za wskazanie zagrożeń wynikających ze stosowania	O

				ostracyzmu	
18	Korzystanie z informacji	Wyszukanie informacji i wyjaśnienie procesu historycznego (II 1 R)	A	(0–1) 1 p. – za podanie nazwy sposobu sprawowania władzy i wyjaśnienie	O
19	Korzystanie z informacji	Dostrzeganie związków między zjawiskami (II 2 R)	A B	(0–1) 1 p. – za podanie, do jakiej tradycji nawiązuje wizerunek władcy	O
20	Korzystanie z informacji	Dostrzeganie związków między zjawiskami (II 2 R)	A	(0–1) 1 p. – za podanie wzorców mających wpływ na model władzy cesarza	O
21	Korzystanie z informacji	Analiza rysunku propagandowego, uogólnienie informacji i identyfikacja postaci (II 1 R)	D	(0–1) 1 p. – za rozpoznanie władcy	O
22	Korzystanie z informacji	Analiza informacji z tekstu i umieszczenie wydarzeń w czasie (II 1 R)	D	(0–1) 1 p. – za wskazanie właściwego okresu	Z
23	Korzystanie z informacji	Wartościowanie informacji wyszukanych w tekście (II 1 R)	D	(0–1) 2 p. – za poprawne podanie dwóch pozytywnych oraz dwóch negatywnych cech 1 p. – za poprawne podanie dwóch pozytywnych lub dwóch negatywnych cech	O
CZĘŚĆ III					
24	Wiadomości i rozumienie Korzystanie z informacji Tworzenie informacji	Pisanie własnego tekstu na podany temat (I–III)	C E	(0–20) Zdający otrzymuje za zadanie rozszerzonej odpowiedzi maksymalnie 20 punktów, jeżeli napisał logiczną i spójną wypowiedź, poprawną pod względem merytorycznym i językowym. Ocenianie zadania rozszerzonej odpowiedzi z historii polega na przyporządkowaniu wypracowania do jednego z czterech poziomów. Istotne znaczenie ma poprawność wszystkich informacji podanych przez zdającego w wypracowaniu. Błędy merytoryczne i zamieszczanie w pracy informacji niezwiązanych z tematem wpływają na obniżenie punktacji. Wypracowanie, które nie spełnia wymogów poziomu I, jest oceniane na 0 punktów.	

4. Wyniki egzaminu maturalnego z historii

Na terenie działania Okręgowej Komisji Egzaminacyjnej w Gdańsku w maju 2011 roku do egzaminu maturalnego z historii przystąpiło 2502 zdających. Dane w sprawozdaniu uwzględniają osoby, które przystąpiły do egzaminu maturalnego z historii po raz pierwszy.

W województwie kujawsko-pomorskim do egzaminu maturalnego z historii przystąpiło 941 zdających, w tym historię na poziomie podstawowym wybrało 604 osób, a na poziomie rozszerzonym 337.

Na podstawie zaświadczenia stwierdzającego uzyskanie tytułu laureata lub finalisty olimpiady przedmiotowej z historii w województwie kujawsko-pomorskim zwolniono 6 osób, którym na świadectwie dojrzałości zamiast wyniku egzaminu maturalnego z historii wpisano „zwolniony” albo „zwolniona” oraz zamieszczono adnotację o posiadanym tytule laureata lub finalisty olimpiady przedmiotowej i uzyskaniu z egzaminu maturalnego na poziomie rozszerzonym 100% punktów.

Tabela 3. Liczba zdających egzamin maturalny z historii w województwie pomorskim

		LO	LP	T	LU	TU	Razem	
Liczba zdających	PP	503	16	80	4	1	604	941
	PR	325	2	8	2	-	337	

Warunkiem zdania egzaminu maturalnego w maju 2010 roku było uzyskanie co najmniej 30% punktów z przedmiotów obowiązkowych: z języka polskiego, matematyki i wybranego języka obcego nowożytnego. Wynik z egzaminu maturalnego z historii, jako przedmiotu dodatkowego nie miał wpływu na wynik egzaminu.

4.1. Wybrane wyniki arkuszy poziomu podstawowego i rozszerzonego

W Tabelach 4. i 5. przedstawiono wartości parametrów statystycznych wyników zdających egzamin maturalny z historii jako przedmiotu dodatkowego z uwzględnieniem poziomu egzaminu oraz typów szkół.

Tabela 4. Wybrane wartości parametrów statystycznych wyników zdających egzamin maturalny z historii jako przedmiotu dodatkowego (arkusz poziomu podstawowego) – woj. kujawsko-pomorskie

Liczba punktów do uzyskania za arkusz poziomu podstawowego wynosi 100.

		Typ szkoły					Ogółem
		LO	LP	T	LU	TU	
Wynik	Liczebność N	503	16	80	4	1	604
	Wynik min pkt	16,0	21,0	17,0	21,0	54,0	16,0
	Wynik max pkt	97,0	72,0	80,0	40,0	54,0	97,0
	Wynik średni pkt	55,46	43,56	49,30	29,25	54,00	54,15
	Wynik średni %	55,46	43,56	49,30	29,25	54,00	54,15
	Modalna (Dominanta) %	52,00	32,00	38,00	21,00	54,00	55,00
	Mediana %	55,00	40,50	49,00	28,00	54,00	54,00
	Odchylenie standardowe %	15,60	14,46	14,88	8,04	0,00	15,80

Najniższy i najwyższy wynik za rozwiązanie zadań arkusza poziomu podstawowego (16 pkt i 97 pkt) uzyskali absolwenci liceów ogólnokształcących, którzy uzyskali również najwyższy wynik średni (55 pkt).

Tabela 5. Wybrane wartości parametrów statystycznych wyników zdających egzamin maturalny z historii jako przedmiotu dodatkowego (arkusz poziomu rozszerzonego) – woj. kujawsko-pomorskie

Liczba punktów do uzyskania za arkusz rozszerzony wynosi 50.

		Typ szkoły					Ogółem
		LO	LP	T	LU	TU	
Wynik	Liczebność N	325	2	8	2	-	337
	Wynik min pkt	8,0	3,0	7,0	32,0	-	3,0
	Wynik max pkt	50,0	15,0	33,0	34,0	-	50,0
	Wynik średni pkt	27,74	9,00	19,25	33,00	-	27,45
	Wynik średni %	55,47	18,00	38,50	66,00	-	54,91
	Modalna (Dominanta) %	60,00	6,00	42,00	64,00	-	60,00
	Mediana %	54,00	18,00	42,00	66,00	-	54,00
	Odchylenie standardowe %	19,41	12,00	16,27	2,00	-	19,65

Najniższy wynik za rozwiązanie zadań arkusza poziomu rozszerzonego (3 pkt) uzyskali absolwenci liceów profilowanych, którzy uzyskali również najniższy wynik średni (15 pkt).

Różnice pomiędzy skrajnymi wynikami wynoszą odpowiednio: w przypadku arkusza poziomu podstawowego 81 pkt, w przypadku arkusza poziomu rozszerzonego 47 pkt.

4.2. Rozkłady wyników egzaminu w skali znormalizowanej

W celu porównania wyników poszczególnych zdających oraz wyników szkół i powiatów wykorzystuje się skale znormalizowane. Przykładem skali znormalizowanej jest dziewięciostopniowa skala staninowa (Tabela 6.). W kolejnych staninach (od 1. do 9.) mieszczą się coraz wyższe wyniki. Skala staninowa umożliwia najwygodniejszą interpretację wyników egzaminu i pozwala porównać wynik konkretnego zdającego z wynikami innych zdających egzamin maturalny z danego przedmiotu.

Tabela 6. Znormalizowana skala dziewięciostopniowa (staninowa)

	Numer stanina								
	1	2	3	4	5	6	7	8	9
Nazwa stanina	najniższy	bardzo niski	niski	niżej średni	średni	wyżej średni	wysoki	bardzo wysoki	najwyższy
Procent wyników	4	7	12	17	20	17	12	7	4

W Tabeli 7. zostały przedstawione wyniki egzaminu maturalnego z historii na poziomie podstawowym i rozszerzonym w latach 2007 – 2011, w skali znormalizowanej, uporządkowane od najniższych do najwyższych, w 9 przedziałach.

W Tabelach 8. i 9. zostały przedstawione wyniki egzaminu maturalnego z historii na poziomie podstawowym i rozszerzonym w skali znormalizowanej wraz z komentarzem, który pozwala absolwentom zorientować się, ilu zdających ma wynik porównywalny, ilu ma niższy lub wyższy. Informacje o procentach podano w przybliżeniu.

Tabela 7. Wyniki zdających egzamin maturalny z historii w latach 2007 – 2011 w skali staninowej

Rok	Przedmiot	Poziom	Numer stanina								
			1	2	3	4	5	6	7	8	9
			Przedział wyników (w %)								
2007	Historia	PP	0 – 18	19 – 25	26 – 32	33 – 45	46 – 54	55 – 64	65 – 74	75 – 84	85 – 100
		PR	0 – 16	17 – 22	23 – 30	31 – 36	37 – 46	47 – 59	60 – 72	73 – 83	84 – 100
2008		PP	0 – 29	30 – 35	36 – 42	43 – 50	51 – 58	59 – 66	67 – 74	75 – 82	83 – 100
		PR	0 – 18	19 – 26	27 – 32	33 – 40	41 – 50	51 – 60	61 – 72	73 – 82	83 – 100
2009		PP	0 - 30	31 - 36	37 - 42	43 - 49	50 - 57	58 - 64	65 - 71	72 - 78	79 - 100
		PR	0 - 16	17 - 22	23 - 32	33 - 40	41 - 50	51 - 60	61 - 70	71 - 80	81 - 100
2010		PP	0 - 28	29 - 36	37 - 43	44 - 50	51 - 58	59 - 65	66 - 72	73 - 79	80 - 100
		PR	0 - 21	22 - 28	29 - 36	37 - 44	45 - 54	55 - 66	67 - 74	75 - 82	83 - 100
2011		PP	0-24	25-30	31-37	38-45	46-53	54-62	63-70	71-78	79-100
		PR	0-18	19-26	27-34	35-42	43-54	55-64	65-76	77-84	85-100

Tabela 8. Komentarz do wyników z historii na poziomie podstawowym w skali staninowej

Normalizacja wyników egzaminu maturalnego z historii na poziomie podstawowym w skali staninowej				
Stanin (klasa wyniku)		Nazwa stanina	Wynik (w %)	Komentarz
Nr	% ogólnych wyników			
1	4%	najniższy	0%-24%	4% zdających ma wynik w tej klasie wyników 96% zdających ma wynik w wyższych klasach.
2	7%	bardzo niski	25%-30%	7% zdających ma wynik w tej klasie wyników 4% zdających ma wynik w klasie niższej 89% zdających ma wynik w wyższych klasach
3	12%	niski	31%-37%	12% zdających ma wynik w tej klasie wyników 11% zdających ma wynik w klasach niższych 77% zdających ma wynik w wyższych klasach
4	17%	poniżej średniej	38%-45%	17% zdających ma wynik w tej klasie wyników 23% zdających ma wynik w klasach niższych 60% zdających ma wynik w wyższych klasach
5	20%	średni	46%-53%	20% zdających ma wynik w tej klasie wyników 40% zdających ma wynik w klasach niższych 40% zdających ma wynik w wyższych klasach
6	17%	powyżej średniej	54%-62%	17% zdających ma wynik w tej klasie wyników 60% zdających ma wynik w klasach niższych 23% zdających ma wynik w wyższych klasach
7	12%	wysoki	63%-70%	12% zdających ma wynik w tej klasie wyników 77% zdających ma wynik w klasach niższych 11% zdających ma wynik w wyższych klasach
8	7%	bardzo wysoki	71%-78%	7% zdających ma wynik w tej klasie wyników 89% zdających ma wynik w klasach niższych 4% zdających ma wynik w wyższych klasach
9	4%	najwyższy	79%-100%	4% zdających ma wynik w tej klasie wyników 96% zdających ma wynik w klasach niższych

Tabela 9. Komentarz do wyników z historii na poziomie rozszerzonym w skali staninowej

Normalizacja wyników egzaminu maturalnego z historii na poziomie rozszerzonym na skali staninowej				
Stanin (klasa wyniku)		Nazwa stanina	Wynik (w %)	Komentarz
Nr	% ogólnych wyników			
1	4%	najniższy	0%-18%	4% zdających ma wynik w tej klasie wyników 96% zdających ma wynik w wyższych klasach.
2	7%	bardzo niski	19%-26%	7% zdających ma wynik w tej klasie wyników 4% zdających ma wynik w klasie niższej 89% zdających ma wynik w wyższych klasach
3	12%	niski	27%-34%	12% zdających ma wynik w tej klasie wyników 11% zdających ma wynik w klasach niższych 77% zdających ma wynik w wyższych klasach
4	17%	poniżej średniej	35%-42%	17% zdających ma wynik w tej klasie wyników 23% zdających ma wynik w klasach niższych 60% zdających ma wynik w wyższych klasach
5	20%	średni	43%-54%	20% zdających ma wynik w tej klasie wyników 40% zdających ma wynik w klasach niższych 40% zdających ma wynik w wyższych klasach
6	17%	powyżej średniej	55%-64%	17% zdających ma wynik w tej klasie wyników 60% zdających ma wynik w klasach niższych 23% zdających ma wynik w wyższych klasach
7	12%	wysoki	65%-76%	12% zdających ma wynik w tej klasie wyników 77% zdających ma wynik w klasach niższych 11% zdających ma wynik w wyższych klasach
8	7%	bardzo wysoki	77%-84%	7% zdających ma wynik w tej klasie wyników 89% zdających ma wynik w klasach niższych 4% zdających ma wynik w wyższych klasach
9	4%	najwyższy	85%-100%	4% zdających ma wynik w tej klasie wyników 96% zdających ma wynik w klasach niższych

4.3. Analiza statystyczna wyników arkusza poziomu podstawowego

Analizie poddano wartości wybranych wskaźników statystycznych wykonania zadań, takich jak wskaźniki łatwości poszczególnych zadań i zestawu zadań arkusza poziomu podstawowego. Badaniami objęto grupę 604 zdających historię jako przedmiot dodatkowy na poziomie podstawowym z województwa kujawsko-pomorskiego.

4.3.1. Podstawowe parametry statystyczne arkusza poziomu podstawowego

W Tabeli 10. przedstawione zostały podstawowe parametry statystyczne informujące o stopniu realizacji zadań arkusza poziomu podstawowego.

Tabela 10. Podstawowe parametry statystyczne wykonania zadań z arkusza podstawowego

Liczebność	604
Minimum	16
Maksimum	97
Średnia	54
Dominanta (Modalna)	55
Mediana	54
Odchylenie standardowe	15,80

Statystyczny maturzysta uzyskał wynik 54 punkty, co stanowi 54% liczby punktów możliwych do uzyskania za rozwiązanie zadań arkusza poziomu podstawowego. Wynik najczęściej występujący (dominanta, modalna) ma wartość wyższą od wyniku średniego i wynosi 55 pkt, co dowodzi, że większość wyników uzyskana przez zdających skupiona jest w pobliżu wartości średnich. Tendencję potwierdza wartość miary rozrzutu (odchylenie standardowe) – 16 oznacza to, że około 70% zdających w województwie kujawsko-pomorskim uzyskało wyniki w przedziale od 38 do 70 pkt (stanin: 4, 5, 6, 7). Rozstęp wyników wynosi 81 i wskazuje na bardzo duże zróżnicowanie umiejętności zdających.

Arkusz poziomu podstawowego okazał się dla zdających umiarkowanie trudny, wartość wskaźnika łatwości wynosi 0,54.

4.3.2. Łatwość zadań i rozkład wyników tych zadań

Stopień wykonania zadań arkusza poziomu podstawowego przedstawiono w Tabelach 11. i 12. Na Rysunku 1. ukazano wartości wskaźnika łatwości zadań arkusza poziomu podstawowego rozwiązanych przez zdających w województwie kujawsko-pomorskim.

Tabela 11. Łatwość zadań oraz procentowy rozkład wyników za poszczególne zadania arkusza poziomu podstawowego

Numer zadania	Łatwość zadań w woj. kujawsko-pomorskim	max pkt	% zdających, którzy uzyskali określoną punktację za zadanie						
			0,00	1,00	2,00	3,00	4,00	5,00	6,00
1	0,78	3	5	16	21	58	-	-	-
2	0,51	6	8	11	20	21	16	14	10
3A	0,66	1	34	66	-	-	-	-	-
3B	0,48	1	52	48	-	-	-	-	-
3C	0,50	1	50	50	-	-	-	-	-
3D	0,47	1	53	47	-	-	-	-	-
4	0,50	2	25	50	25	-	-	-	-
5	0,67	2	16	34	50	-	-	-	-
6	0,53	3	21	26	24	29	-	-	-
7	0,45	5	11	33	15	16	13	12	-
8	0,30	3	46	28	17	9	-	-	-
9A	0,80	1	20	80	-	-	-	-	-
9B	0,49	1	51	49	-	-	-	-	-
10A	0,47	2	39	27	34	-	-	-	-
10B	0,60	2	21,36	37,91	40,73	-	-	-	-
10C	0,41	1	59	41	-	-	-	-	-
11	0,60	3	13	33	16	38	-	-	-
12	0,77	4	12	4	6	19	59	-	-
13	0,47	2	37	33	30	-	-	-	-
14A	0,65	1	35	65	-	-	-	-	-
14B	0,61	1	39	61	-	-	-	-	-
14C	0,90	1	10	90	-	-	-	-	-
15A	0,76	2	5	39	56	-	-	-	-
15B	0,66	1	34	66	-	-	-	-	-
16A	0,61	2	33	11	56	-	-	-	-
16B	0,72	1	28	72	-	-	-	-	-

16C	0,77	1	23	77	-	-	-	-	-
17A	0,37	1	63	37	-	-	-	-	-
17B	0,47	3	20	32	33	15	-	-	-
17C	0,33	2	59	17	24	-	-	-	-
18	0,54	2	11	71	18	-	-	-	-
19	0,62	3	12	24	29	35	-	-	-
20A	0,41	2	23,51	71,36	5,13	-	-	-	-
20B	0,57	1	48	57	-	-	-	-	-
20C	0,78	1	22	78	-	-	-	-	-
21	0,70	1	30	70	-	-	-	-	-
22	0,80	1	20	80	-	-	-	-	-
23	0,42	2	33	51	16	-	-	-	-
24A	0,58	1	42	58	-	-	-	-	-
24B	0,63	1	37	63	-	-	-	-	-
25	0,44	3	33	22	25	20	-	-	-
26A	0,41	1	59	41	-	-	-	-	-
26B	0,83	1	17	83	-	-	-	-	-
26C	0,58	1	42	58	-	-	-	-	-
27A	0,13	1	87	13	-	-	-	-	-
27B	0,47	1	53	47	-	-	-	-	-
28A	0,45	3	27	33	18	22	-	-	-
28B	0,51	1	49	51	-	-	-	-	-
29A	0,62	1	38	62	-	-	-	-	-
29B	0,65	1	35	65	-	-	-	-	-
29C	0,35	1	65	35	-	-	-	-	-
30A	0,43	1	57	43	-	-	-	-	-
30B	0,71	1	29	71	-	-	-	-	-
30C	0,43	1	57	43	-	-	-	-	-
31A	0,17	1	83	17	-	-	-	-	-
31B	0,15	1	85	15	-	-	-	-	-
32	0,30	2	50	39	11	-	-	-	-
33	0,66	3	12	17	34	37	-	-	-

Tabela 12. Interpretacja wskaźnika łatwości zadań arkusza poziomu podstawowego

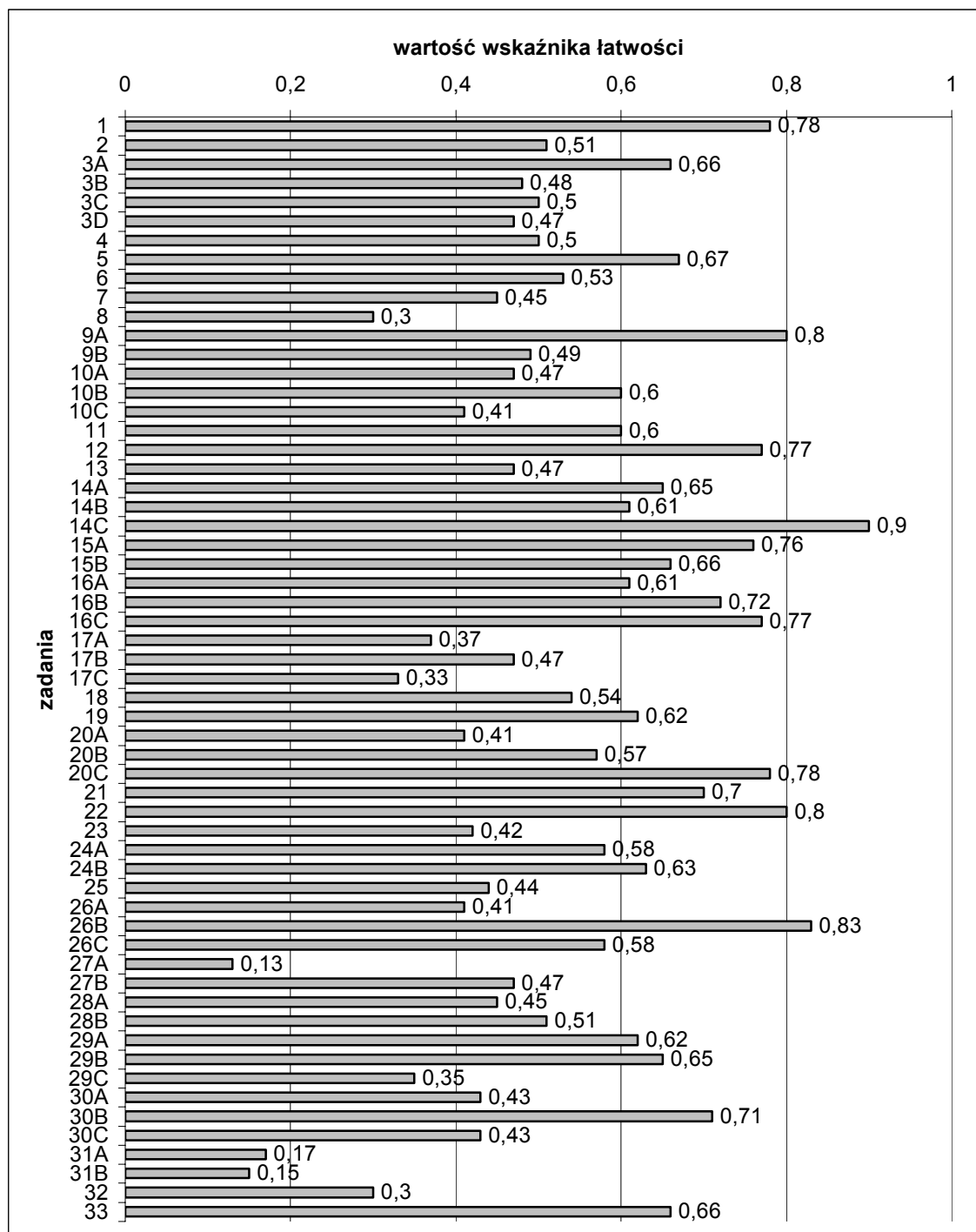
Liczba punktów do uzyskania za arkusz poziomu podstawowego wynosi 100.

Stopień trudności	Wskaźnik łatwości	Numery zadań	Liczba zadań
Bardzo trudne	0,00 – 0,19	27A, 31A, 31B	3
Trudne	0,20 – 0,49	3B, 3D, 7, 8, 9B, 10A, 10C, 13, 17A, 17B, 17C, 20A, 23, 25, 26A, 27B, 28A, 29C, 30A, 30C, 32	21
Umiarkowanie trudne	0,50 – 0,69	2, 3A, 3C, 4, 5, 6, 10B, 11, 14A, 14B, 15B, 16A, 18, 19, 20B, 24A, 24B, 26C, 28B, 29A, 29B, 33	22
Łatwe	0,70 – 0,89	1, 9A, 12, 15A, 16B, 16C, 20C, 21, 22, 26B, 30B	11
Bardzo łatwe	0,90 – 1,00	14C	1

W arkuszu poziomu podstawowego przeważały zadania zaliczane do trudnych (21 – około 36% wszystkich zadań) i umiarkowanie trudnych, (22 – około 38%), które

stanowiły łącznie 74% wszystkich zadań arkusza. Łatwymi dla zdających w województwie kujawsko-pomorskim było 11 zadań, a jedno zadanie okazało się bardzo łatwe. Najtrudniejszymi dla zdających okazały się zadania: 27A, 31A, 31B

Rysunek 1. Wartość wskaźnika łatwości zadań arkusza poziomu podstawowego w województwie kujawsko-pomorskim.



4.3.3. Analiza stopnia wykonania zadań arkusza poziomu podstawowego w obszarach standardów wymagań egzaminacyjnych

Stopień wykonania zadań arkusza poziomu podstawowego w obszarach standardów wymagań egzaminacyjnych przez zdających z województwa kujawsko-pomorskiego

przedstawiony został w Tabelach 13. i 14. Na Rysunku 2. porównano stopień realizacji poszczególnych umiejętności w zadaniach arkusza poziomu podstawowego.

Tabela 13. Łatwości zadań arkusza podstawowego w obszarach standardów egzaminacyjnych

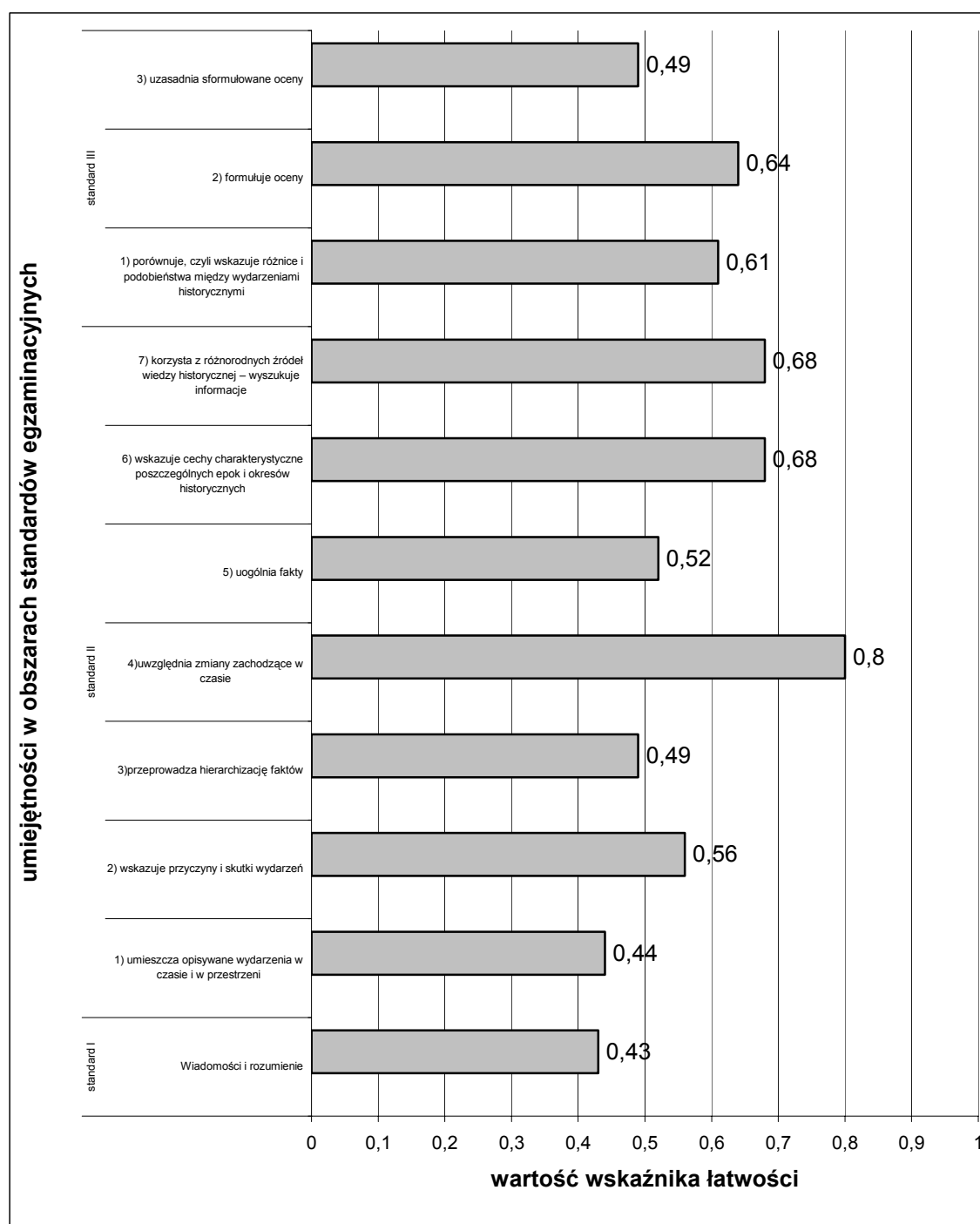
Obszar standardu	Łatwość zadań	
	Wskaźnik łatwości	Stopień trudności
I. Wiadomości i rozumienie	0,43	Trudne
II. Korzystanie z informacji	0,57	Umiarkowanie trudne
III. Tworzenie informacji	0,59	Umiarkowanie trudne

Wartość wskaźnika łatwości arkusza poziomu podstawowego – 0,54 oraz stopień wykonania zadań sprawdzających znajomość i rozumienie treści nauczania opisane w I standardzie i stopień wykonania zadań sprawdzających umiejętności opisane w obszarze II i III standardów wymagań egzaminacyjnych dowodzą, że zestaw okazał się dla zdających umiarkowanie trudny.

Tabela 14. Stopień opanowania umiejętności z poszczególnych obszarów standardów egzaminacyjnych na poziomie podstawowym

Standardy wymagań egzaminacyjnych	Numer zadania/części zadania	Liczba punktów	% udział	Wskaźnik łatwości w zakresie sprawdzanych umiejętności	Wskaźnik łatwości w obszarze standardu
I. Wiadomości i rozumienie					
	2, 3D, 7, 8, 17B, 17C, 19, 26C, 28A, 28B, 29C, 31B, 32	32	32	-	0,43
II. Korzystanie z informacji					
1) umieszcza opisywane wydarzenia w czasie i w przestrzeni	4, 6, 10B, 23, 26A, 27B, 31A	12	60	0,44	0,57
2) wskazuje przyczyny i skutki wydarzeń	3B, 3C, 14C, 20A, 22, 24B, 27A, 29B	9		0,56	
3) przeprowadza hierarchizację faktów	9B	1		0,49	
4) uwzględnia zmiany zachodzące w czasie	9A	1		0,80	
5) uogólnia fakty	3A, 10A, 13A, 13B, 17A, 29A, 30A, 30B, 30C	10		0,52	
6) wskazuje cechy charakterystyczne poszczególnych epok i okresów historycznych	1, 11, 33	9		0,68	
7) korzysta z różnorodnych źródeł wiedzy historycznej – wyszukuje informacje	5, 12A, 12B, 14A, 15A, 15B, 16A, 16C, 18, 20B, 21, 26B	18		0,68	
III. Tworzenie informacji					
1) porównuje, czyli wskazuje różnice i podobieństwa między wydarzeniami historycznymi	14B	1	8	0,61	0,59
2) formułuje oceny	16B, 20C, 25	5		0,64	
3) uzasadnia sformułowane oceny	10C, 24A	2		0,49	

Rysunek 2. Porównanie stopnia realizacji poszczególnych umiejętności przez zdających z województwa kujawsko-pomorskiego – arkusz poziomu podstawowego



Wskaźnik łatwości w obszarze standardu I dowodzi, że zadania arkusza poziomu podstawowego sprawdzające opanowanie treści okazały się trudne dla zdających ($p=0,43$).

Umiejętności sprawdzane w obszarze standardu II na poziomie podstawowym, okazały się umiarkowanie trudne ($p=0,57$), wskaźnik łatwości w obrębie poszczególnych umiejętności był bardzo różny: od 0,44 do 0,80.

Wskaźnik łatwości w obrębie poszczególnych umiejętności z obszaru standardu III był również zróżnicowany. Najtrudniejsze okazały się dla zdających zadania sprawdzające opanowanie umiejętności uzasadniania sformułowanej oceny ($p=0,49$).

Wyniki zadań wymagających opanowania umiejętności porównywania, czyli wskazywania różnic i podobieństw między wydarzeniami historycznymi ($p=0,61$) i zadań wymagających sformułowania oceny ($p=0,64$) dowodzą, że te zadania okazały się umiarkowanie trudne dla zdających.

4.4. Analiza statystyczna wyników arkusza poziomu rozszerzonego

Analizie poddano wartości wybranych wskaźników statystycznych wykonania zadań, takich jak np. wskaźniki łatwości poszczególnych zadań i zestawu zadań arkusza poziomu rozszerzonego. Badaniami objęto grupę 337 zdających historię jako przedmiot dodatkowy na poziomie rozszerzonym z województwa kujawsko-pomorskiego.

4.4.1. Podstawowe parametry statystyczne arkusza poziomu rozszerzonego

W Tabeli 15. przedstawione zostały podstawowe parametry statystyczne informujące o stopniu wykonania zadań arkusza poziomu rozszerzonego jako przedmiotu dodatkowego.

Tabela 15. Podstawowe parametry statystyczne wykonania zadań z arkusza rozszerzonego

Liczba punktów do uzyskania za arkusz poziomu rozszerzonego wynosi 50.

Liczebność	337
Minimum	3,0
Maksimum	50,0
Średnia w pkt	27,45
Średnia w %	54,91
Dominanta (Modalna) w %	60,00
Mediana w %	54,00
Odchylenie standardowe w %	19,65

Statystyczny maturzysta, który wybrał historię jako przedmiot dodatkowy na poziomie rozszerzonym, uzyskał wynik około 27 pkt, co stanowi około 54% liczby punktów możliwych do uzyskania za rozwiązanie zadań arkusza poziomu rozszerzonego. Wynik najczęściej występujący (dominanta, modalna) ma wartość wyższą od wyniku średniego i wynosi 30 pkt, co dowodzi, że większość wyników uzyskana przez zdających skupiona jest w pobliżu wartości średnich. Tendencję potwierdza wartość miary rozrzutu (odchylenie standardowe) – około 10 pkt, która oznacza, że około 70% zdających w województwie pomorskim uzyskało wyniki w przedziale od 17 do 37 pkt (od 34% do 74% możliwych do zdobycia za rozwiązanie zadań arkusza poziomu rozszerzonego, czyli w staninach od 3. do 7.). Rozstęp wyników wynosi 47 i wskazuje na bardzo duże zróżnicowanie umiejętności zdających.

Arkusz poziomu rozszerzonego okazał się dla zdających umiarkowanie trudny, wartość wskaźnika łatwości wynosi 0,54.

4.4.2. Łatwość zadań i rozkład wyników tych zadań

Stopień wykonania zadań arkusza poziomu rozszerzonego przedstawiono w Tabelach 16. i 17. Na Rysunku 3. ukazano wartość wskaźnika łatwości zadań arkusza poziomu rozszerzonego rozwiązanych przez zdających w województwie kujawsko-pomorskim.

Tabela 16. Łatwość zadań oraz procentowy rozkład wyników za poszczególne zadania arkusza poziomu rozszerzonego

Nr zad	Łatwość zadań	max pkt	% zdających, którzy uzyskali określoną punktację za zadanie																				
	w woj. kujawsko-pomorskim		0	1	2	3	4	5	6	7	8	9	10	11	12	13	14	15	16	17	18	19	20
1	0,44	3	25	34	25	16	-	-	-	-	-	-	-	-	-	-	-	-	-	-	-	-	-
2	0,88	1	12	88	-	-	-	-	-	-	-	-	-	-	-	-	-	-	-	-	-	-	-
3	0,54	1	46	54	-	-	-	-	-	-	-	-	-	-	-	-	-	-	-	-	-	-	-
4	0,28	1	72	28	-	-	-	-	-	-	-	-	-	-	-	-	-	-	-	-	-	-	-
5	0,48	1	52	48	-	-	-	-	-	-	-	-	-	-	-	-	-	-	-	-	-	-	-
6	0,96	1	4	96	-	-	-	-	-	-	-	-	-	-	-	-	-	-	-	-	-	-	-
7	0,70	1	30	70	-	-	-	-	-	-	-	-	-	-	-	-	-	-	-	-	-	-	-
8	0,78	2	3	39	58	-	-	-	-	-	-	-	-	-	-	-	-	-	-	-	-	-	-
9	0,64	1	36	64	-	-	-	-	-	-	-	-	-	-	-	-	-	-	-	-	-	-	-
10	0,63	1	37	63	-	-	-	-	-	-	-	-	-	-	-	-	-	-	-	-	-	-	-
11	0,57	1	43	57	-	-	-	-	-	-	-	-	-	-	-	-	-	-	-	-	-	-	-
12A	0,93	1	7	93	-	-	-	-	-	-	-	-	-	-	-	-	-	-	-	-	-	-	-
12B	0,55	1	45	55	-	-	-	-	-	-	-	-	-	-	-	-	-	-	-	-	-	-	-
13A	0,59	1	41	59	-	-	-	-	-	-	-	-	-	-	-	-	-	-	-	-	-	-	-
13B	0,84	1	16	84	-	-	-	-	-	-	-	-	-	-	-	-	-	-	-	-	-	-	-
14A	0,64	1	36	64	-	-	-	-	-	-	-	-	-	-	-	-	-	-	-	-	-	-	-
14B	0,66	1	34	66	-	-	-	-	-	-	-	-	-	-	-	-	-	-	-	-	-	-	-
15	0,91	1	9	91	-	-	-	-	-	-	-	-	-	-	-	-	-	-	-	-	-	-	-
16	0,78	1	22	78	-	-	-	-	-	-	-	-	-	-	-	-	-	-	-	-	-	-	-
17	0,95	1	5	95	-	-	-	-	-	-	-	-	-	-	-	-	-	-	-	-	-	-	-
18	0,42	1	58	42	-	-	-	-	-	-	-	-	-	-	-	-	-	-	-	-	-	-	-
19	0,75	1	25	75	-	-	-	-	-	-	-	-	-	-	-	-	-	-	-	-	-	-	-
20	0,65	1	35	65	-	-	-	-	-	-	-	-	-	-	-	-	-	-	-	-	-	-	-
21	0,79	1	21	79	-	-	-	-	-	-	-	-	-	-	-	-	-	-	-	-	-	-	-
22	0,46	1	54	46	-	-	-	-	-	-	-	-	-	-	-	-	-	-	-	-	-	-	-
23	0,66	2	14	40	46	-	-	-	-	-	-	-	-	-	-	-	-	-	-	-	-	-	-
24	0,38	20	2	7	11	12	8	9	6	4	6	5	2	2	2	4	4	3	3	3	3	2	2

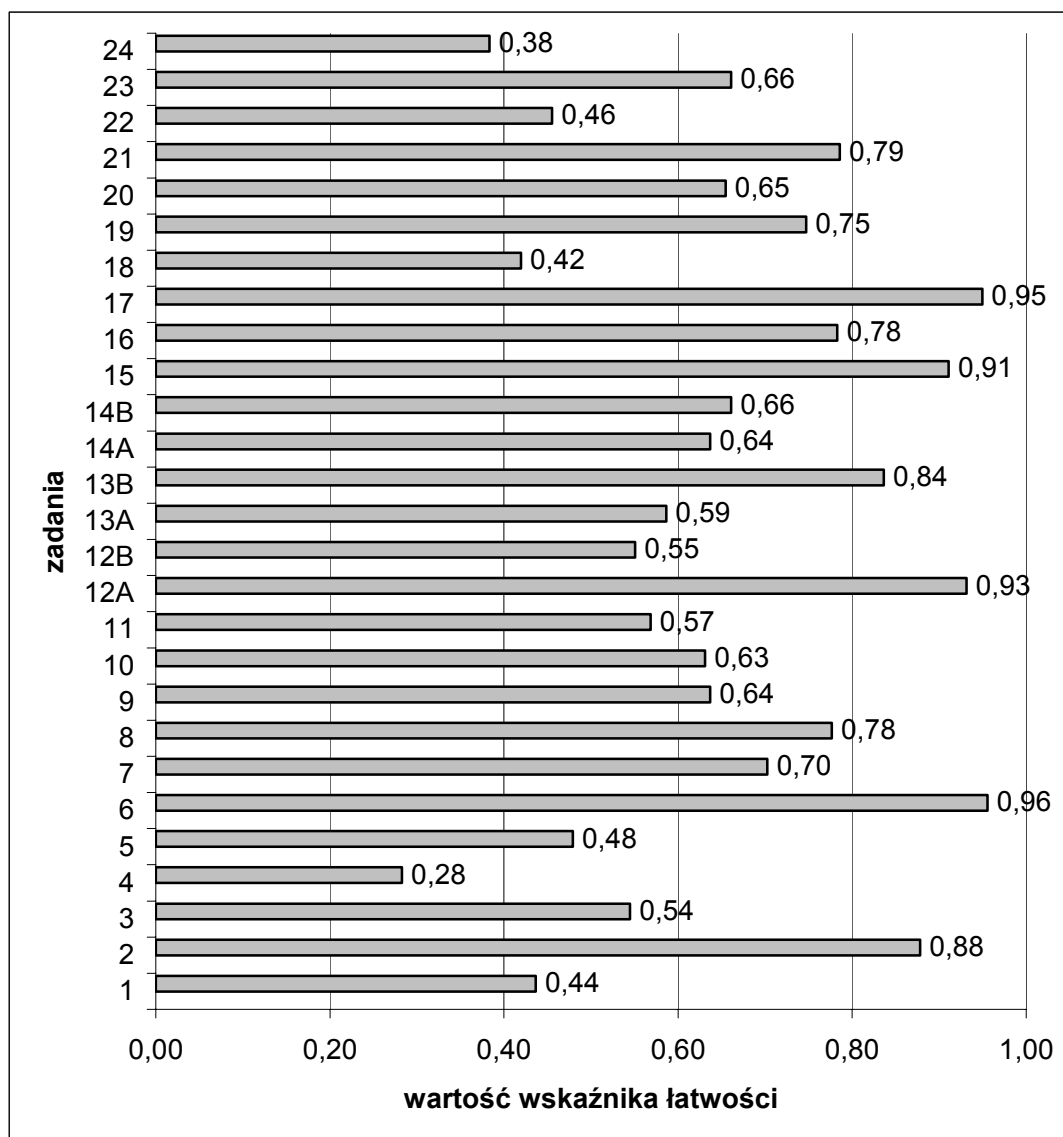
Tabela 17. Interpretacja wskaźnika łatwości zadań arkusza poziomu rozszerzonego

Liczba punktów do uzyskania za arkusz poziomu rozszerzonego wynosi 50.

Stopień trudności	Wskaźnik łatwości	Numery zadań	Liczba zadań
Bardzo trudne	0,00 – 0,19	-	-
Trudne	0,20 – 0,49	1, 4, 5, 18, 22, 24	6
Umiarkowanie trudne	0,50 – 0,69	3, 9, 10, 11, 12B, 13A, 14A, 14B, 20, 23	10
Łatwe	0,70 – 0,89	2, 7, 8, 13B, 16, 19, 21	7
Bardzo łatwe	0,90 – 1,00	6, 12A, 15, 17	4

W arkuszu poziomu rozszerzonego przeważały zadania zaliczane do umiarkowanie trudnych i trudnych – 16 (około 60% wszystkich zadań). Żadne zadanie arkusza poziomu rozszerzonego nie okazało się bardzo trudne dla zdających, a 4 zadania okazały się bardzo łatwe.

Rysunek 3. Wartość wskaźnika łatwości zadań arkusza poziomu rozszerzonego w województwie pomorskim.



4.4.3. Analiza stopnia wykonania zadań arkusza poziomu rozszerzonego w obszarach standardów wymagań egzaminacyjnych

W Tabelach 18. i 19. został przedstawiony stopień wykonania zadań arkusza poziomu rozszerzonego w obszarach standardów wymagań egzaminacyjnych przez zdających z województwa kujawsko-pomorskiego. Na Rysunku 4. porównano stopień realizacji poszczególnych umiejętności w zadaniach arkusza poziomu rozszerzonego.

Tabela 18. Łatwości zadań arkusza rozszerzonego w obszarach standardów egzaminacyjnych

Obszar standardu	Łatwość zadań	
	Wskaźnik łatwości	Stopień trudności
I. Wiadomości i rozumienie	0,49	trudne
II. Korzystanie z informacji	0,63	Umiarkowanie trudne
III. Tworzenie informacji	0,77	Łatwe

Wartość wskaźnika łatwości arkusza poziomu rozszerzonego – zdawanego jako przedmiot dodatkowy – 0,54 kwalifikuje zestaw jako umiarkowanie trudny.

W arkuszu poziomu rozszerzonego najłatwiejsze dla zdających z województwa kujawsko-pomorskiego okazały się zadania ilustrujące obszar standardu III, dla których wartość wskaźnika łatwości wynosi 0,77.

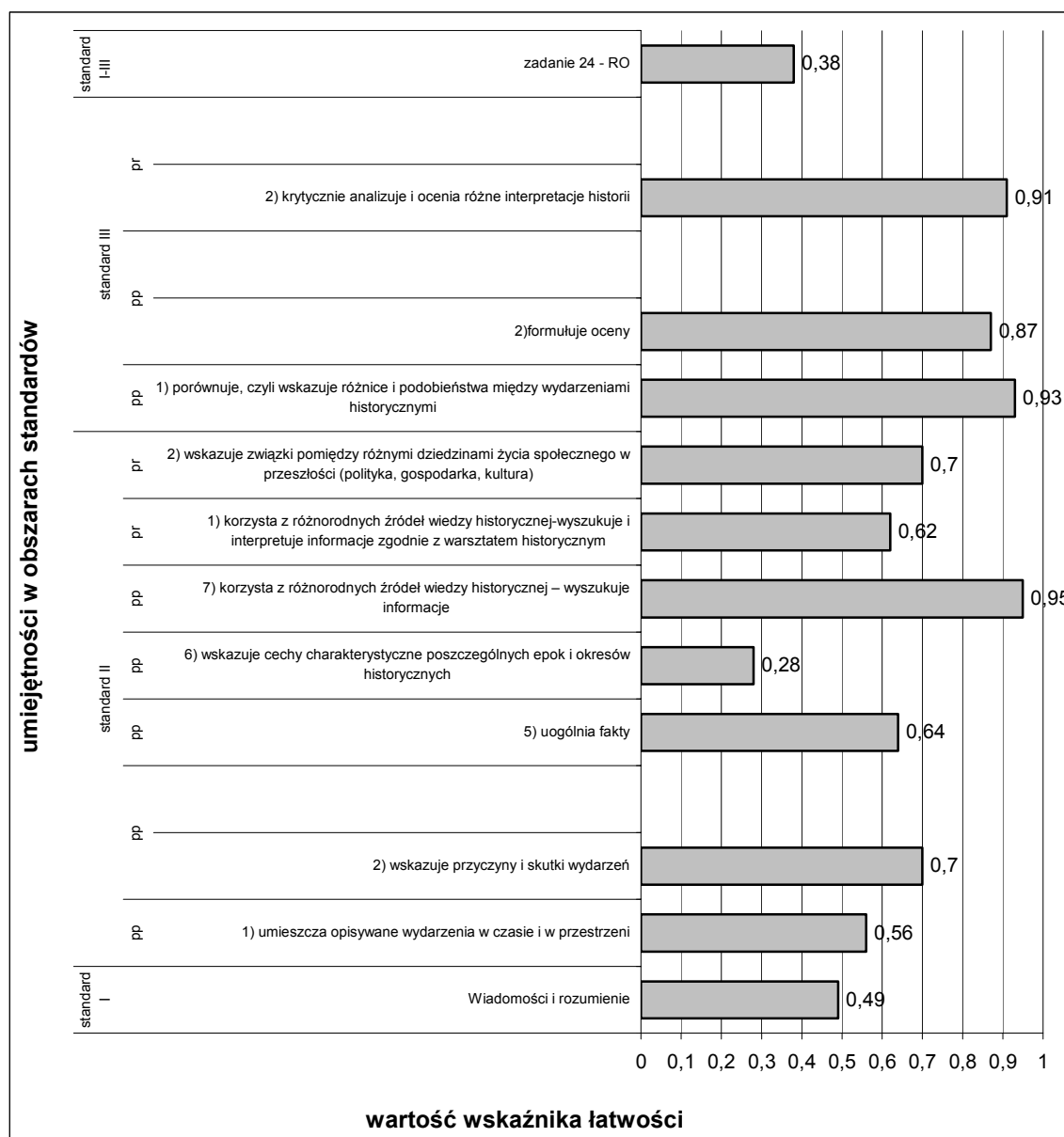
Stopień wykonania zadań, sprawdzających umiejętności opisane w II standardzie wymagań egzaminacyjnych dowodzi, że zadania te okazały się umiarkowanie trudne, zadania sprawdzające wiadomości i rozumienie okazały się trudne.

Tabela 19. Stopień opanowania umiejętności z poszczególnych obszarów standardów egzaminacyjnych na poziomie rozszerzonym

Standardy wymagań egzaminacyjnych	Numer zadania/części zadania	Liczba punktów	% udział	Wskaźnik łatwości w zakresie sprawdzanych umiejętności	Wskaźnik łatwości w obszarze standardu
I. Wiadomości i rozumienie					
	1, 5, 12B	5	10	-	0,49
II. Korzystanie z informacji					
Poziom podstawowy					
1) umieszcza opisywane wydarzenia w czasie i w przestrzeni	3, 13A	2	22	0,56	0,63
2) wskazuje przyczyny i skutki wydarzeń	9, 13B, 14A	3		0,70	
3) przeprowadza hierarchizację faktów	-	-		-	
4) uwzględnia zmiany zachodzące w czasie	-	-		-	
5) uogólnia fakty	7, 10, 11, 14B	4		0,64	
6) wskazuje cechy charakterystyczne poszczególnych epok i okresów historycznych	4	1		0,28	
7) korzysta z różnorodnych źródeł wiedzy historycznej – wyszukuje informacje	17	1		0,95	
Poziom rozszerzony					
1) korzysta z różnorodnych źródeł wiedzy historycznej – wyszukuje i interpretuje informacje zgodnie z warsztatem historycznym	16, 18, 21, 22, 23	6	16	0,62	

2) wskazuje związki pomiędzy różnymi dziedzinami życia społecznego w przeszłości (polityka, gospodarka, kultura)	19, 20	2		0,70	
III. Tworzenie informacji					
Poziom podstawowy					0,77
1) porównuje, czyli wskazuje różnice i podobieństwa między wydarzeniami historycznymi	12A	1	10	0,93	
2) formułuje oceny	2, 6, 8	4		0,87	
3) uzasadnia sformułowane oceny	-	-		-	
Poziom rozszerzony					
1) porównuje, czyli wskazuje różnice i podobieństwa między zjawiskami i procesami	-	-	2	-	
2) krytycznie analizuje i ocenia różne interpretacje historii	15	1		0,91	
I - III	Zadanie 26	20	40	0,38	

Rysunek 4. Porównanie stopnia realizacji poszczególnych umiejętności przez zdających z województwa pomorskiego - arkusz poziomu rozszerzonego.



Analiza łatwości zadań arkusza poziomu rozszerzonego w poszczególnych obszarach standardów wykazuje, że najtrudniejsze dla zdających okazało się zadanie 4. wymagające, na podstawie analizy źródła ikonograficznego, rozpoznania stylów w sztuce. Świadczy o tym wartość wskaźnika łatwości ($p=0,28$). Zdający mieli trudności, rozwiązując zadania wymagające wykazania się umiejętnościami umieszczania opisywanych wydarzeń w czasie i przestrzeni (PP – II.1, $p=0,56$).

Pozostałe zadania badające opanowanie umiejętności z obszaru standardu II na poziomie podstawowym i rozszerzonym okazały się umiarkowanie trudne ($p=0,63$) a wskaźnik łatwości w obrębie poszczególnych umiejętności był bardzo różny.

Zadania sprawdzające opanowanie treści z obszaru standardu I okazały się dla zdających trudne ($p=0,49$).

Zadania badające opanowanie umiejętności z obszaru standardu III okazały się łatwe ($p=0,77$), jedynie zadanie 24 wymagające sformułowania obszernej pisemnej wypowiedzi na wybrany temat okazało się dla zdających trudne.

4.5. Porównanie stopnia wykonania zadań arkuszy egzaminacyjnych w obszarach standardów wymagań egzaminacyjnych

Stopień wykonania zadań z obu arkuszy w obszarach standardów wymagań egzaminacyjnych przez zdających z województwa kujawsko-pomorskiego przedstawiony został w Tabeli 20. i na Rysunku 5.

Tabela 20. Porównanie wskaźnika łatwości zadań arkuszy egzaminacyjnych w obszarach standardów

Obszar standardu	Wskaźnik łatwości		Stopień trudności	
	Arkusz poziomu podstawowego	Arkusz poziomu rozszerzonego	Arkusz poziomu podstawowego	Arkusz poziomu rozszerzonego
I. Wiadomości i rozumienie	0,43	0,49	Trudne	Trudne
II. Korzystanie z informacji	0,57	0,63	Umiarkowanie trudne	Umiarkowanie trudne
III. Tworzenie informacji	0,59	0,77	Umiarkowanie trudne	Łatwe

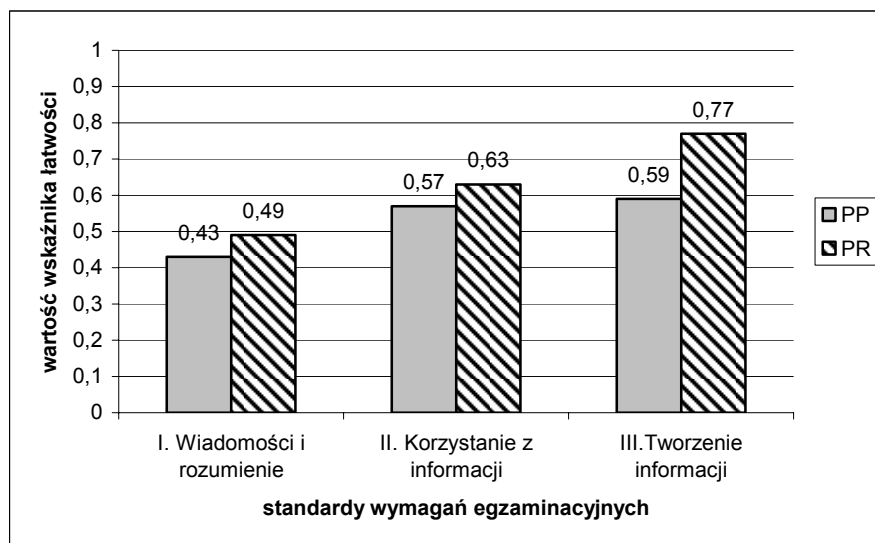
W przypadku arkusza poziomu podstawowego stopień wykonania zadań, sprawdzających treści oraz umiejętności opisane w obszarach wszystkich trzech standardów mieści się w przedziale wartości 0,43 – 0,59, co dowodzi, że większość zadań okazała się trudna lub umiarkowanie trudna.

W przypadku arkusza poziomu rozszerzonego stopień wykonania zadań sprawdzających treści oraz umiejętności opisane w obszarach wszystkich trzech standardów mieści się w przedziale wartości 0,49 – 0,77, co oznacza, że większość zadań okazała się umiarkowanie trudna i łatwa.

Wskaźniki łatwości zadań arkusza podstawowego dowodzą, że zdającym największe trudności sprawiły zadania sprawdzające opanowanie wiedzy, badające umiejętności porządkowania wydarzeń w czasie, uogólniania faktów, hierarchizacji faktów

Natomiast w przypadku arkusza rozszerzonego największe trudności zdającym sprawiły zadania sprawdzające umiejętności rozpoznawania cech charakterystycznych poszczególnych epok i okresów historycznych, sprawdzające opanowanie wiedzy, badające umiejętności porządkowania wydarzeń w czasie, uogólniania faktów i formułowania logicznej odpowiedzi.

Rysunek 5. Porównanie stopnia wykonania zadań arkuszy egzaminacyjnych w obszarze standardów



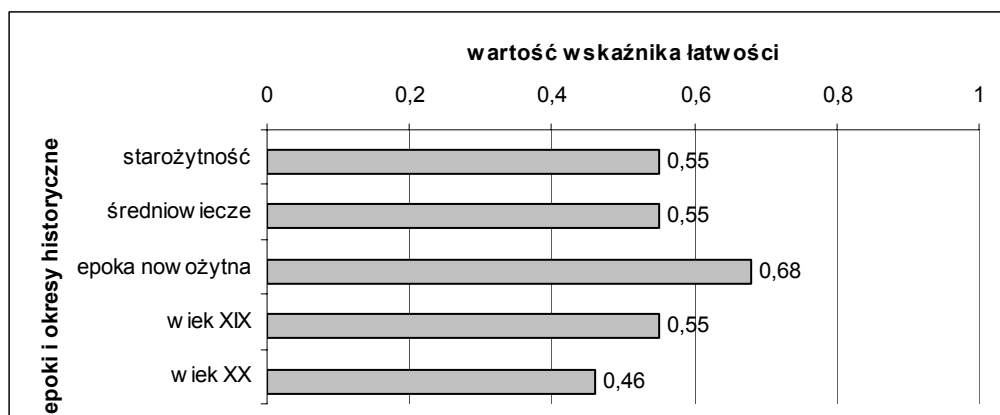
4.6. Porównanie stopnia wykonania zadań arkuszy egzaminacyjnych w zakresie treści odnoszących się do poszczególnych epok i okresów historycznych

Zadania w arkuszach egzaminacyjnych poziomu podstawowego i rozszerzonego sprawdzały wiadomości i umiejętności określone w standardach wymagań egzaminacyjnych z historii dla poziomu podstawowego i rozszerzonego, obejmowały historię Polski i historię powszechną. Poszczególne zadania, zgodnie z podstawą programową, uwzględniały: historię polityczną, społeczno-gospodarczą oraz historią kultury we wszystkich epokach historycznych (od starożytności poprzez średniowiecze, czasy nowożytne, wiek XIX do końca XX wieku).

4.6.1. Porównanie stopnia wykonania zadań arkusza poziomu podstawowego w zakresie treści odnoszących się do poszczególnych epok i okresów historycznych

Wartość wskaźnika łatwości zadań arkusza poziomu podstawowego w zakresie treści poszczególnych epok i okresów historycznych jest zróżnicowana i dowodzi, że najłatwiejsze dla zdających okazały się zadania odnoszące się do historii nowożytnej. Największe trudności sprawiły zdającym zadania sprawdzające wiedzę i umiejętności z zakresu XX wieku.

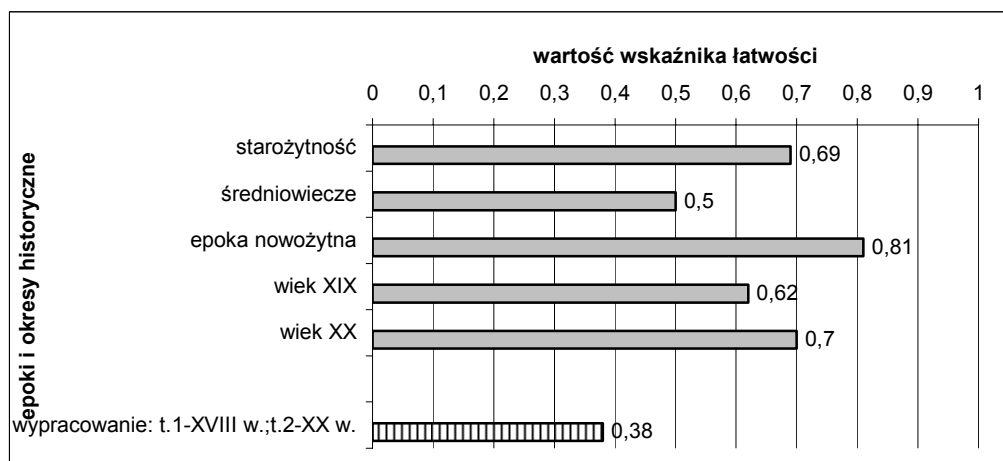
Rysunek 6. Porównanie stopnia wykonania zadań arkusza poziomu podstawowego w zakresie treści



4.6.2. Porównanie stopnia wykonania zadań arkusza poziomu rozszerzonego w zakresie treści odnoszących się do poszczególnych epok historycznych

Wartość wskaźnika łatwości zadań arkusza poziomu rozszerzonego w zakresie treści poszczególnych epok i okresów historycznych jest zróżnicowana i dowodzi, że najłatwiejsze dla zdających okazały się zadania odnoszące się do historii nowożytnej. Największe trudności sprawiły zdającym zadania sprawdzające wiedzę i umiejętności z zakresu historii średniowiecza i XIX wieku.

Rysunek 7. Porównanie stopnia wykonania zadań arkusza poziomu rozszerzonego w zakresie treści



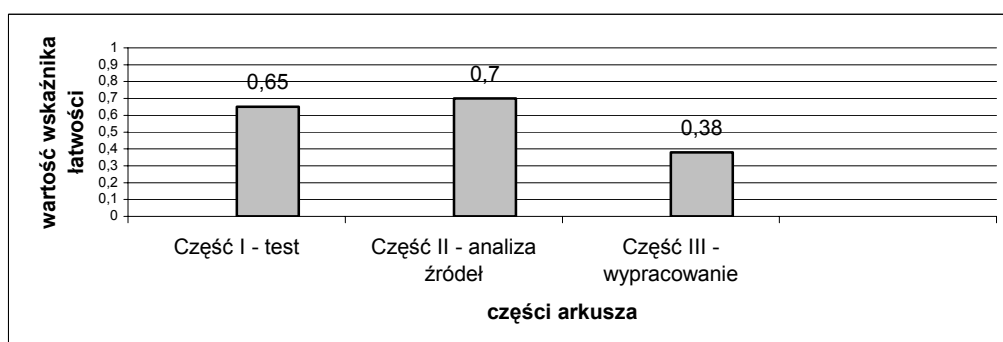
4.6.3. Porównanie stopnia wykonania zadań poszczególnych części arkusza poziomu rozszerzonego

Wartość wskaźnika łatwości poszczególnych części arkusza poziomu rozszerzonego jest zróżnicowana. Stopień wykonania zadań poszczególnych części arkusza rozszerzonego przez zdających z województwa kujawsko-pomorskiego przedstawiony został w Tabeli 21. i na Rysunku 8.

Tabela 21. Stopień wykonania zadań poszczególnych części arkusza rozszerzonego

Część arkusza rozszerzonego	Wskaźnik łatwości	Stopień trudności
I. Test	0,65	Umiarkowanie trudne
II. Analiza źródeł	0,70	Łatwe
III. Zadanie RO - wypracowanie	0,38	Trudne

Rysunek 8. Stopień wykonania zadań poszczególnych części arkusza rozszerzonego



5. Analiza jakościowa zadań egzaminacyjnych

Arkusze egzaminacyjne, komentarz do zadań z historii oraz analiza wyników zostały opublikowane na stronie internetowej Centralnej Komisji Egzaminacyjnej www.cke.edu.pl.

Arkusze poziomu rozszerzonego dla zdających historię okazały się umiarkowanie trudny ($p=0,54$), podobnie jak arkusz poziomu podstawowego ($p=0,54$).

5.1. Analiza jakościowa zadań arkusza poziomu podstawowego

Zdecydowana większość zadań arkusza poziomu podstawowego okazała się dla zdających w województwie kujawsko-pomorskim trudna i umiarkowanie trudna. Wartość wskaźnika łatwości trzech zadań kwalifikuje je do grupy zadań bardzo trudnych (27A, 31A, 31B).

Najtrudniejsze zadania / części zadania arkusza poziomu podstawowego

- **Zadanie 8** ($p=0,30$)

Zadanie sprawdzało opanowanie wiadomości i ich rozumienia z obszaru I standardów egzaminacyjnych: terminologii związanej z przemianami społecznymi w okresie średniowiecza.

- **Zadanie 17**

część A ($p=0,37$)

część B ($p=0,47$)

część C ($p=0,33$)

Zadanie sprawdzało opanowanie treści i umiejętności z obszaru I i II standardów egzaminacyjnych: umiejętność uogólniania informacji (część A), wiadomości związane z państwami i ich przedstawicielami biorącymi udział w obradach kongresu wiedeńskiego (część B) oraz obowiązującymi podczas jego obrad zasadami polityki europejskiej (część C).

- **Zadanie 27**

część A ($p=0,13$)

część B ($p=0,47$)

Zadanie sprawdzało opanowanie umiejętności z obszaru II standardów egzaminacyjnych: odczytywanie informacji z różnorodnych źródeł wiedzy, wskazywania przyczyn i skutków wydarzeń (część A) i umieszczanie wydarzeń w czasie (część B).

- **Zadanie 31**

część A ($p=0,17$)

część B ($p=0,15$)

Zadanie sprawdzało opanowanie treści i umiejętności z obszaru I i II standardów egzaminacyjnych: umiejętność umieszczania opisywanych wydarzeń w czasie (część A) oraz wiedzę z zakresu historii PRL, kształtowania opozycji politycznej wobec systemu komunistycznego w Polsce powojennej (część B),

Najłatwiejsze zadania / części zadania arkusza poziomu podstawowego

Najłatwiejszymi zadaniami arkusza poziomu podstawowego, dla zdających egzamin z historii w województwie pomorskim okazały się zadania: 1 i 14.

- **Zadanie 1.** ($p=0,78$)

Zadanie sprawdzało opanowanie umiejętności z obszaru II standardów egzaminacyjnych, czyli rozpoznawanie charakterystycznych cech poszczególnych epok i okresów

historycznych. Zdający, na podstawie ilustracji, mieli wskazać prawidłowy opis dotyczący przedstawionych na ilustracji świątyń starożytnych.

• **Zadanie 14**

część A (p=0,65)
 część B (p=0,61)
 część C (p=0,90)

Zadanie sprawdzało opanowanie umiejętności z obszaru II i III standardów egzaminacyjnych, czyli korzystania z różnorodnych źródeł wiedzy historycznej – wyszukiwanie informacji (część A), wskazywania przyczyn i skutków wydarzeń (część C) i oraz porównywania, czyli wskazywania różnic i podobieństw w ocenach wydarzeń historycznych (część B).

5.2. Analiza jakościowa zadań arkusza poziomu rozszerzonego

W arkuszu poziomu rozszerzonego bardzo łatwe dla zdających w województwie kujawsko-pomorskim okazały się zadania 6, 12A, 17, a najtrudniejsze zadania 1, 4, 24.

Najtrudniejsze zadania / części zadania arkusza poziomu rozszerzonego

• **Zadanie 1.** (p=0,44)

Zadanie sprawdzało opanowanie treści i umiejętności z obszaru I i II standardów egzaminacyjnych. Zdający na podstawie źródła kartograficznego i podanych informacji mieli nazwać opisane polis greckie i umiejscowić je na mapie.

• **Zadanie 4.** (p=0,28)

To najtrudniejsze zadanie w arkuszu rozszerzonym. Zadanie sprawdzało opanowanie umiejętności z obszaru II standardów egzaminacyjnych, czyli rozpoznawanie charakterystycznych cech poszczególnych epok i okresów historycznych. Zdający, na podstawie ilustracji, mieli nazwać style w sztuce, które reprezentowały ukazane na ilustracjach rzeźby.

• **Zadanie 24.** (p=0,38)

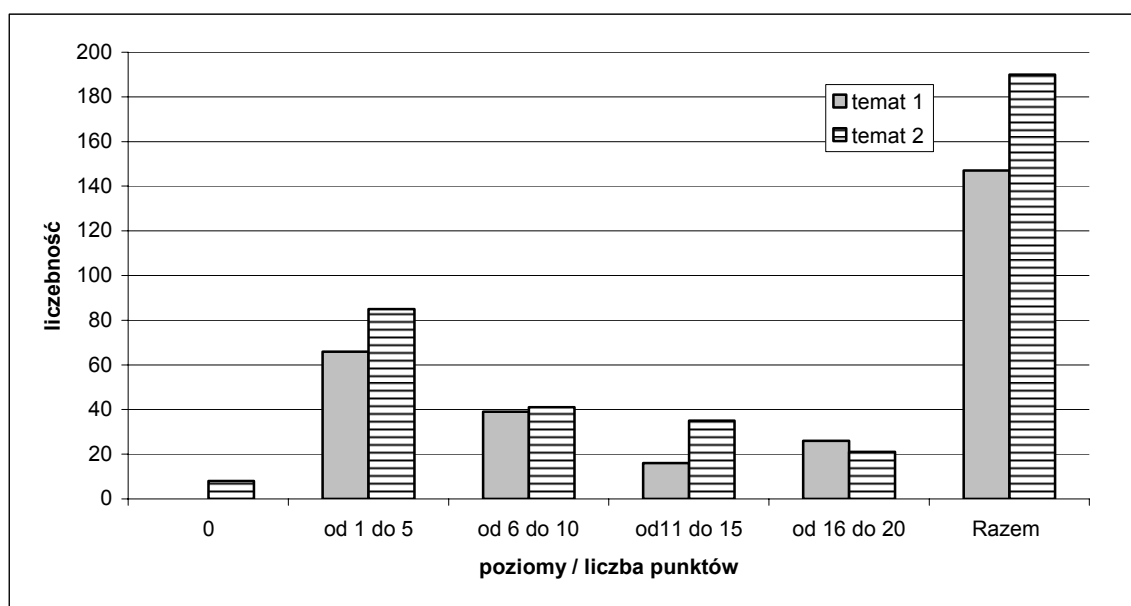
Zadanie rozszerzonej odpowiedzi wymagało od zdających wykazania się wiedzą i umiejętnościami z obszaru trzech standardów wymagań egzaminacyjnych, które umożliwiały napisanie wypowiedzi na wybrany temat zawierającej wnioski i oceny, poprawnej pod względem merytorycznym, kompozycyjnym i językowym (I – III). Zdający mieli do wyboru dwa tematy odnoszące się do przemian ustrojowych w Rzeczypospolitej w latach 1764 – 1795 i ocenić, czy były zgodne z ideologią oświecenia (temat 1.) i uwzględniając przemiany ustrojowe w Polsce w latach 1918 – 1939 ocenić czy była ona, w tym okresie, państwem demokratycznym (temat 2.).

Stopień realizacji szczegółowych kryteriów wymagań dla poszczególnych poziomów w zadaniu 24. przedstawiono na Rysunku 9. i w Tabeli 22.

Tabela 22. Realizacja szczegółowych kryteriów wymagań dla poszczególnych poziomów w zadaniu RO

temat	0 pkt	Poziom I	Poziom II	Poziom III	Poziom IV	Razem
		1 – 5	6 – 10	11 – 15	16 – 20	
1	0	66	39	16	26	147
2	8	85	41	35	21	190
Razem						337

Rysunek 9. Stopień realizacji wymagań w zadaniu RO przez zdających w województwie pomorskim



Większość zdających historię na poziomie rozszerzonym wybrało temat 2 (56% ogółu), a 44% wybrało temat 1. Wartość wskaźnika łatwości zadania RO dowodzi, że dla zdających egzamin maturalny z historii w województwie kujawsko-pomorskim okazało się jednym z najtrudniejszych zadań w arkuszu poziomu rozszerzonego.

Najłatwiejsze zadania / części zadania arkusza poziomu rozszerzonego

W arkuszu poziomu rozszerzonego bardzo łatwe dla zdających w województwie kujawsko-pomorskim okazały się zadania 6, 12A i 17

- **Zadanie 6.** (p=0,95)

Zadanie sprawdzało opanowanie umiejętności z obszaru III standardów wymagań egzaminacyjnych. Wymagało od zdających wykazania się umiejętnością analizy tekstu i formułowania oceny. Zdający na podstawie tekstów źródłowych mieli sformułować opinię o prawdziwości podanych informacji.

- **Zadanie 12.**

część A (p=0,94)

część B (p=0,42)

Zadanie 12. sprawdzało umiejętności z obszaru II i III standardów wymagań egzaminacyjnych, czyli korzystania z różnorodnych źródeł wiedzy historycznej – wyszukiwania informacji oraz uzasadniania sformułowanej oceny, porównywania wydarzeń historycznych. Zdający, na podstawie tablicy genealogicznej i fragmentu biografii, mieli zidentyfikować postać, o której mowa w tekście (część A) i uzasadnić opinię autora biografii o zidentyfikowanej postaci (część B).

- **Zadanie 17.** (p=0,95)

Zadanie sprawdzało opanowanie treści i umiejętności z obszaru I i II standardów egzaminacyjnych. Zdający mieli wykazać się znajomością faktografii związanej z wydarzeniami na Śląsku w okresie kształtowania się granic II Rzeczypospolitej (część B) oraz na podstawie źródła statystycznego mieli porównać dane i sformułować wniosek dotyczący potencjału gospodarczego spornych terenów Śląska.

6. Podsumowanie i wnioski

Najtrudniejszymi zadaniami dla zdających historię na poziomie podstawowym w województwie kujawsko-pomorskim były zadania dotyczące historii epoki nowożytnej i sprawdzające wiedzę i rozumienie przyczyn i następstw wydarzeń historycznych.

Trudna okazała się większość zadań arkusza podstawowego, w których zdający powinni dokonać umieszczania i porządkowania opisywanych wydarzeń w czasie i przestrzeni, uogólnienia faktów, uzasadniania formułowanej oceny.

Formułowane uzasadnienia i wyjaśnienia często były nielogiczne i nieprzemysłane, a dobór argumentów przypadkowy.

Podobnie jak w latach poprzednich, zdający, korzystając ze źródeł, odczytywali informacje dosłownie i mieli problemy z odczytaniem znaczeń symbolicznych i przenośnych.

Wartość wskaźnika łatwości poszczególnych części arkusza poziomu rozszerzonego pozwala stwierdzić, że analiza źródeł okazała się dla zdających umiarkowanie trudna.

W arkuszu poziomu rozszerzonego jednym z najtrudniejszych zadań dla zdających okazało się napisanie wypracowania. Piszący starali się zachować prawidłową konstrukcję, ale często, charakteryzując przemiany ustrojowe w Rzeczypospolitej w latach 1764 – 1795, nie podejmowali próby oceny ich zgodności z ideologią oświecenia (temat 1.), a omawiając przemiany ustrojowe w Polsce w latach 1918 – 1939, nie podejmowali próby oceny, na ile II Rzeczypospolita była państwem demokratycznym (temat 2).

Porównując wyniki zdających egzamin maturalny z historii na poziomie rozszerzonym w maju 2011 roku z wynikami absolwentów z lat ubiegłych, można stwierdzić, że zdecydowanie większa grupa zdających w zadaniu wymagającym sformułowania dłuższej odpowiedzi pisemnej na zadany temat (zwłaszcza temat 2.) spełniła kryteria wyższych poziomów wymagań: II, III i IV.

Wartość wskaźnika łatwości zadania wymagającego od zdających sformułowania obszernej wypowiedzi na wybrany temat jest najwyższa od 2005 roku.