

<b>I. EGZAMIN MATURALNY Z WYBRANEGO JĘZYKA OBCEGO NOWOŻYTNEGO</b>	<b>2</b>
1. Struktura i forma egzaminu.....	2
<b>II JĘZYK NIEMIECKI</b>	<b>5</b>
1. Struktura i forma egzaminu maturalnego z języka niemieckiego .....	5
2. Opis arkuszy egzaminacyjnych.....	5
3. Kartoteka arkuszy egzaminacyjnych z języka niemieckiego .....	11
4. Wyniki egzaminu maturalnego z języka niemieckiego .....	12
4.1. Wybrane wyniki arkuszy podstawowego i rozszerzonego .....	13
4.2. Rozkłady wyników egzaminu w skali znormalizowanej .....	14
4.3. Analiza wyników arkusza podstawowego .....	16
4.3.1. Wybrane parametry statystyczne arkusza podstawowego .....	16
4.3.2. Łatwość zadań w obszarach standardów wymagań egzaminacyjnych .....	17
4.3.3. Łatwość zadań i rozkład wyników poszczególnych zadań .....	18
4.4. Analiza wyników części I egzaminu na poziomie rozszerzonym .....	19
4.4.1. Wybrane parametry statystyczne części I poziomu rozszerzonego .....	20
4.4.2. Łatwość zadań w obszarach standardów wymagań egzaminacyjnych .....	20
4.4.3. Łatwość zadań i rozkład wyników poszczególnych zadań .....	21
4.5. Analiza wyników części II poziomu rozszerzonego .....	22
4.5.1. Wybrane parametry statystyczne części II poziomu rozszerzonego .....	22
4.5.2. Łatwość zadań w obszarach standardów wymagań egzaminacyjnych .....	23
4.5.3. Łatwość zadań i rozkład wyników poszczególnych zadań .....	23
5. Analiza jakościowa zadań egzaminacyjnych .....	25
6. Podsumowanie i wnioski.....	27



# I. Egzamin maturalny z wybranego języka obcego nowożytnego

## 1. Struktura i forma egzaminu

### *Struktura i forma części ustnej egzaminu z języka obcego nowożytnego*

W Tabeli 1. przedstawiona została struktura i forma części ustnej egzaminu maturalnego.

**Tabela. 1. Struktura i forma części ustnej egzaminu z języków obcych nowożytnych**

POZIOM PODSTAWOWY	Punktacja		POZIOM ROZSZERZONY	Punktacja	
Czas: 10 minut Przygotowanie: 5 minut	treść	język	Czas: 15 minut Przygotowanie: 15 minut	treść	język
Zadanie 1. Trzy rozmowy sterowane: uzyskiwanie i udzielanie informacji relacjonowanie wydarzeń i negocjowanie.	3 3 3	5	Zadanie 1. Rozmowa na podstawie materiału stymulującego.	6	7
Zadanie 2. Opis ilustracji i odpowiedzi na dwa pytania.	6		Zadanie 2. Prezentacja tematu oraz dyskusja z egzaminującym na temat prezentowanych zagadnień.	7	

Zestawy zadań do części ustnej egzaminu maturalnego z języków obcych nowożytnych zostały przygotowane przez ekspertów okręgowych komisji egzaminacyjnych i rozesłane do szkół przed rozpoczęciem sesji egzaminacyjnej. Każda szkoła otrzymała odpowiednią liczbę zestawów zadań na poziomie podstawowy i rozszerzony, a także dla absolwentów oddziałów dwujęzycznych, adekwatnie do liczby zdających.

Egzamin na **poziomie podstawowym** trwał około 10 minut. Zdający miał na zapoznanie się z zestawem około 5 minut, które nie były wliczane do czasu trwania egzaminu. Zestaw egzaminacyjny dla zdających na poziomie podstawowym składał się z dwóch zadań.

Zadanie pierwsze polegało na przeprowadzeniu trzech rozmów sterowanych. Sprawdzało umiejętności: uzyskiwanie i udzielanie informacji, relacjonowanie wydarzeń i negocjowanie. Zdający musiał wykazać się umiejętnością reagowania językowego w sytuacjach życia codziennego. Rozmowy prowadzone były zgodnie ze scenariuszem podanym w zadaniu w języku polskim. Zadanie drugie polegało na opisanu zamieszczonej w zestawie ilustracji oraz udzieleniu odpowiedzi na dwa pytania zawarte wyłącznie w zestawie egzaminującego.

Zadania w zestawach dla poziomu podstawowego obejmowały pełny zakres tematyczny przewidziany w standardach wymagań egzaminacyjnych<sup>1</sup> i sprawdzały umiejętność tworzenia krótkiej wypowiedzi ustnej oraz reagowania językowego w zakresie mówienia, z uwzględnieniem wszystkich umiejętności szczegółowych opisanych w standardach III, IV dla poziomu podstawowego. Oceniane były umiejętności: przekazania informacji (9 punktów), opisanu ilustracji (2 punkty), wyrażania opinii (4 punkty) oraz umiejętności językowe (5 punktów). Łącznie za dwa zadania na poziomie podstawowym zdający mógł uzyskać maksymalnie 20 punktów.

<sup>1</sup> Standardy wymagań egzaminacyjnych zostały opublikowane w *Informatorach przedmiotowych z języków obcych nowożytnych*

W minionej sesji egzaminacyjnej do egzaminu ustnego na poziomie podstawowym jako obowiązkowego przystąpiło w województwie kujawsko-pomorskim 2301 zdających. 96,3% przystępujących do egzaminu uzyskało wynik powyżej 30%, zaś średni wynik wyniósł 61,87% (średnio 12 punktów), co oznacza, że egzamin był dla zdających umiarkowanie trudny, a znakomita większość opanowała język w stopniu pozwalającym im na komunikację na poziomie podstawowym.

Egzamin na **poziomie rozszerzonym** trwał około 15 minut. Zdający miał na zapoznanie się z zestawem około 15 minut, które nie były wliczane do czasu trwania egzaminu. Zestaw dla zdających na poziomie rozszerzonym składał się z dwóch zadań. Zadanie pierwsze polegało na opisaniu zawartego w zestawie materiału stymulującego oraz rozmowie z egzaminującym na zaprezentowany temat. Rozmowa prowadzona była w oparciu o pytania zawarte wyłącznie w zestawie egzaminującego. Zdający musiał wykazać się umiejętnością opisywania przedstawionego materiału, interpretacji zawartych w nim treści oraz wyrażania, uzasadniania i obrony własnych opinii. Zadanie drugie polegało na prezentacji przez zdającego jednego z dwóch tematów umieszczonych w zestawie oraz dyskusji z egzaminującym na przedstawiony temat. Celem tej części egzaminu było sprawdzenie umiejętności wyrażania, uzasadniania i obrony własnych opinii związanych z prezentowanym tematem.

Zadania w zestawach dla poziomu rozszerzonego obejmowały pełny zakres tematyczny przewidziany w standardach wymagań i sprawdzały umiejętność tworzenia dłuższej, wieloaspektowej wypowiedzi ustnej oraz reagowania językowego, z uwzględnieniem wszystkich umiejętności szczegółowych opisanych w standardach III i IV dla poziomu rozszerzonego. Oceniane były umiejętności: prezentacja materiału (zadanie 1.) i tematu (zadanie 2.) - (5 punktów), interpretowanie, wyrażanie opinii i argumentowanie w obu zadaniach (8 punktów) oraz umiejętności językowe (7 punktów). Łącznie za dwa zadania na poziomie rozszerzonym zdający mógł otrzymać maksymalnie 20 punktów. Wszystkie polecenia do zadań sformułowane były w języku polskim.

W minionej sesji egzaminacyjnej do egzaminu ustnego na poziomie rozszerzonym wybranego jako przedmiot dodatkowy przystąpiło w województwie kujawsko-pomorskim 140 zdających. Średni wynik wyniósł 84,57% (średnio ok.17 punktów), co oznacza, że egzamin był dla zdających łatwy, a znakomita większość opanowała język w stopniu pozwalającym im na swobodną dyskusję na poziomie rozszerzonym. Powyższy wynik świadczy o świadomym wyborze przedmiotu dodatkowego i dobrym przygotowaniu zdających.

Podczas egzaminu w części ustnej zdający nie mogli korzystać ze słowników.

Egzamin ustny z poszczególnych języków obcych nowożytnych przeprowadziły przedmiotowe zespoły egzaminacyjne powołane przez przewodniczącego szkolnego zespołu egzaminacyjnego. Egzaminy ustne odbyły się, w zdecydowanej większości, w szkołach macierzystych zdających. Niewielka część absolwentów została skierowana na egzamin ustny do innej placówki egzaminacyjnej z powodu braku możliwości utworzenia w danej szkole przedmiotowego zespołu egzaminacyjnego.



### ***Struktura i forma części pisemnej egzaminu maturalnego z języka obcego nowożytnego***

W Tabeli 2. przedstawiona została struktura i forma części pisemnej egzaminu.

**Tabela 2. Struktura i forma części pisemnej egzaminu**

POZIOM PODSTAWOWY	PKT	POZIOM ROZSZERZONY		PKT
Czas trwania: 120 minut (w tym nagranie – 20 minut)		Czas trwania: 190 minut (w tym: część I – 120 minut, część II – 70 minut)		
Rozumienie słuchanego tekstu	15	Część I	Stosowanie struktur leksykalno-gramatycznych	5
Rozumienie pisanego tekstu	20		Wypowiedź pisemna	18
Wypowiedź pisemna	15	przerwa		
Razem	50	Część II	Rozumienie słuchanego tekstu	15
Koniec egzaminu na poziomie podstawowym			Rozumienie pisanego tekstu i rozpoznawanie struktur leksykalno-gramatycznych	12
			Razem	
		Koniec egzaminu na poziomie rozszerzonym		
Zdający wykonują wyłącznie zadania odpowiadające wymaganiom dla wybranego poziomu.				

Zgodnie z koncepcją i strukturą egzaminu maturalnego z języków obcych nowożytnych na poziomie podstawowym zdający mieli do rozwiązania zadania z jednego arkusza egzaminacyjnego, a na poziomie rozszerzonym – z dwóch arkuszy egzaminacyjnych (części I i części II), co zostało ujęte w Tabeli 2.

Zadania arkusza na poziomie podstawowym sprawdzały umiejętność rozumienia tekstu słuchanego, umiejętność rozumienia tekstu czytanego oraz umiejętność pisania tekstu użytkowego na zadany temat i w określonej formie.

Zadania arkusza części I na poziomie rozszerzonym sprawdzały umiejętność stosowania struktur leksykalno-gramatycznych oraz umiejętność konstruowania wypowiedzi pisemnej na zadany temat w określonej formie.

Zadania arkusza części II na poziomie rozszerzonym sprawdzały umiejętność rozumienia tekstu słuchanego, umiejętność rozumienia tekstu czytanego oraz umiejętność rozpoznawania struktur leksykalno-gramatycznych.

Do konstrukcji różnych typów zadań wykorzystano teksty literackie, publicystyczne, informacyjne itp. Zadania zamieszczone w arkuszach egzaminacyjnych obejmowały szeroki zakres tematyczny (standard I) i sprawdzały umiejętności opisane w standardach wymagań egzaminacyjnych. Zadania i wykorzystane do ich konstrukcji teksty różniły się, w zależności od poziomu egzaminu, zakresem badanych umiejętności i stopniem trudności tekstu. Wszystkie polecenia do zadań sformułowane były w języku polskim.

Za rozwiązanie zadań z arkusza na poziomie podstawowym zdający mógł otrzymać maksymalnie 50 punktów, z części I arkusza dla poziomu rozszerzonego – 23 punkty, a z części II – 27 punktów. Dokładne opisy arkuszy egzaminacyjnych zastosowanych w sesji egzaminacyjnej w maju 2011 roku, znajdują się w dalszej części niniejszego opracowania.

Podczas egzaminu w części pisemnej zdający nie mogli korzystać ze słowników.

## II Język niemiecki

### 1. Struktura i forma egzaminu maturalnego z języka niemieckiego

Język niemiecki mógł być zdawany jako przedmiot obowiązkowy lub jako przedmiot dodatkowy. Egzamin maturalny w części ustnej i pisemnej z języka niemieckiego jako przedmiotu obowiązkowego można było zdawać na poziomie podstawowym albo na poziomie dwujęzycznym. Zdający byli zobowiązani do zdawania części pisemnej i części ustnej egzaminu z języka obcego nowożytnego na tym samym poziomie. W sytuacji, gdy egzamin z języka niemieckiego wybrany był jako egzamin dodatkowy – to w zależności od tego, jaki język zdający wybrał jako obowiązkowy, część ustna, jak i pisemna odbywały się odpowiednio na poziomie podstawowym lub rozszerzonym (jeżeli wybrał inny język niż niemiecki), lub na poziomie rozszerzonym (jeżeli wybrał jako obowiązkowy język niemiecki).

Zestawy zadań egzaminacyjnych na egzamin w części ustnej z języka niemieckiego zdawanego jako przedmiot obowiązkowy i przedmiot dodatkowy były takie same. Również w części pisemnej egzaminu maturalnego na obu poziomach zastosowano te same arkusze egzaminacyjne w przypadku zdawania języka niemieckiego jako przedmiotu obowiązkowego i przedmiotu dodatkowego.

Egzamin maturalny z języka niemieckiego w części ustnej przeprowadziły i oceniły przedmiotowe zespoły egzaminacyjne powołane przez przewodniczących szkolnych zespołów egzaminacyjnych. Niewielka część zdających została skierowana na egzamin ustny do innej szkoły, gdyż w macierzystej szkole zdającego nie było możliwości powołania przedmiotowego zespołu egzaminacyjnego. Szczegółowe wyniki egzaminu w części ustnej zamieszczono w części ogólnej *Sprawozdania z egzaminu maturalnego przeprowadzonego w roku szkolnym 2010/2011 na terenie województwa kujawsko-pomorskiego* opracowanego w OKE Gdańsk przez Wydział Badań i Analiz.

### 2. Opis arkuszy egzaminacyjnych

Część pisemna egzaminu maturalnego z języka niemieckiego obejmowała dwa zestawy egzaminacyjne: jeden arkusz na poziomie podstawowym (zawierający zadania zamknięte i otwarte) oraz zestaw na poziomie rozszerzonym składający się z części I (zawierającej zadania otwarte) i części II (zawierającej zadania zamknięte). Oba poziomy egzaminu sprawdzały następujące umiejętności: rozumienie słuchanego tekstu, rozumienie pisanego tekstu, konstruowanie wypowiedzi pisemnej. Ponadto na poziomie rozszerzonym sprawdzano umiejętność rozpoznawania i stosowania struktur leksykalno-gramatycznych.

Ze względu na dużą liczbę zadań zamkniętych zastosowano dwie równoległe wersje arkuszy egzaminacyjnych. Poniżej przedstawiono najważniejsze informacje dotyczące opisu arkuszy egzaminacyjnych.

#### *Poziom podstawowy*

Arkusz egzaminacyjny na poziomie podstawowym (czas trwania: 120 minut) obejmował 3 części: rozumienie słuchanego tekstu, rozumienie pisanego tekstu oraz wypowiedź pisemną.

Część pierwsza – **rozumienie słuchanego tekstu** – trwała ok. 20 minut i składała się z trzech zadań zamkniętych opartych na trzech różnych tekstach nagranych profesjonalnie



w warunkach studyjnych. Lektorami byli rodzimi użytkownicy języka niemieckiego. Każdy tekst był nagrany dwukrotnie. Wyznaczono również przerwy przeznaczone na przeczytanie poleceń, zapoznanie się z treścią zadań, ich rozwiązanie oraz przeniesienie rozwiązań na kartę odpowiedzi. Tematyka tekstów była zróżnicowana. Za rozwiązanie tej części egzaminu zdający mogli uzyskać maksymalnie 15 punktów, tj. 30% ogólnej liczby punktów na poziomie podstawowym.

### **Zadanie 1. (5 pkt)**

Zadanie składało się z pięciu zadań cząstkowych i obejmowało zakres tematyczny: „Szkoła – dalsze kształcenie zawodowe”. Zadanie typu prawda/fałsz polegało na wysłuchaniu wywiadu z Patrickiem dotyczącym jego wyjazdu poza dotychczasowe miejsce zamieszkania w celu poszukiwania możliwości kształcenia w wybranym zawodzie i zdecydowaniu, które zdania zawarte w zadaniu były zgodne, a które niezgodne z jego treścią.

### **Zadanie 2. (5 pkt)**

Zadanie składało się z pięciu zadań cząstkowych. Do tego zadania wykorzystano pięć krótkich wypowiedzi charakteryzujących młodych ludzi/uczniów. Zadanie obejmowało zakres tematyczny: „Człowiek – cechy charakteru” i polegało na wysłuchaniu pięciu krótkich tekstów opisujących zachowanie uczniów i dobraniu do każdego z nich odpowiedniego podsumowania w formie nagłówka. Jeden z nagłówków był podany dodatkowo i nie pasował do żadnej z wypowiedzi.

### **Zadanie 3. (5 pkt)**

Zadanie składało się z pięciu zadań cząstkowych. Do zadania wykorzystano wywiad z Sabine, która jest policjantką. Opowiada ona o swojej pracy i dotychczasowej drodze kariery zawodowej. Wywiad ten dotyczył następujących tematów: „Praca – popularne zawody i związane z nimi czynności”. Zdający mieli do wykonania zadanie wyboru wielokrotnego, tj. wybranie spośród trzech podanych możliwości jednej, zgodnej z wysłuchanym tekstem, odpowiedzi.

Część druga – **rozumienie pisanego tekstu** – składała się z trzech tekstów o zróżnicowanej formie i tematyce oraz zadań zamkniętych sprawdzających ich zrozumienie. Za rozwiązanie tej części egzaminu zdający mogli otrzymać maksymalnie 20 punktów, co stanowi 40% punktów możliwych do uzyskania na egzaminie na poziomie podstawowym.

### **Zadanie 4. (7 pkt)**

Zadanie składało się z siedmiu zadań cząstkowych i realizowane było w oparciu o krótkie ogłoszenia prasowe i opisy osób, które mogła zainteresować treść ogłoszeń. Teksty dotyczyły różnych zakresów tematycznych m.in.: „Podróżowanie i turystyka”, „Zdrowie”, „Kształcenie pozaszkolne”, „Kultura”. Zdający musieli dopasować właściwe ogłoszenia do odpowiednich osób. Jedno ogłoszenie zostało podane dodatkowo i nie pasowało do żadnej osoby.

### **Zadanie 5. (7 pkt)**

Zadanie dotyczące zakresu tematycznego „Żywność” składało się z siedmiu zadań cząstkowych. Zadanie zostało skonstruowane w oparciu o tekst informacyjny dotyczący historii rozpoczęcia produkcji czekolady, jej pochodzenia i sposobów wykorzystania. Umiejętności zdających były sprawdzane zadaniem typu wyboru wielokrotnego, tzn. zdający mieli za zadanie wybrania spośród czterech wariantów odpowiedzi na zadane pytanie tego, który odpowiadał przekazywanym w tekście treściom.

**Zadanie 6. (6 pkt)**

Zadanie składało się z sześciu zadań cząstkowych i realizowane było w oparciu o tekst informacyjny, który dotyczył zakresu tematycznego „Kultura – podstawowe dziedziny kultury”. W tekście przedstawiono różne zwyczaje czytelnicze oraz sposoby zachęcania ludzi do aktywnego czytania, przy okazji opisywanego Światowego dnia książki. Umiejętności zdających zostały sprawdzone poprzez zastosowanie zadania typu prawda/fałsz. Na podstawie zawartych w tekście informacji zdający musieli zdecydować, które z podanych zdań były zgodne, a które niezgodne z jego treścią.

Część trzecia – **wypowiedź pisemna** – składała się z dwóch zadań. Zadaniem zdającego było napisanie dwóch różnych tekstów użytkowych: krótkiej wiadomości oraz listu prywatnego. Obie formy zawarte w arkuszu egzaminacyjnym wymagały użycia języka niemieckiego w odniesieniu do autentycznych sytuacji, w których zdający może się znaleźć w życiu prywatnym.

Za rozwiązanie tej części testu zdający mógł uzyskać 15 punktów, czyli 30% ogólnej liczby punktów na poziomie podstawowym.

**Zadanie 7. (5 pkt)**

Zadanie dotyczyło sytuacji, w której z powodów zdrowotnych nie doszło do spotkania (zakres tematyczny „Zdrowie – objawy i leczenie”. Wymagało ono napisania maila dotyczącego zaistniałych problemów zdrowotnych, przeproszenia i umówienia się w innym terminie. W treści ogłoszenia wymagano od zdającego realizacji następujących punktów polecenia:

- przeprosisz za swoją nieobecność
- poinformujesz, co się stało
- napiszesz jak rozwiązałeś/łaś problem
- zaproponujesz miejsce kolejnego spotkania.

W zadaniu tym limit słów nie był przewidziany. Nie oceniano również formy wypowiedzi. Za przekaz informacji określonych w czteropunktowym poleceniu można było uzyskać maksymalnie 4 punkty oraz 1 punkt za poprawność językową.

**Zadanie 8. (10 pkt)**

Zadanie z zakresu tematycznego „Życie rodzinne i towarzyskie – święta i uroczystości” polegało na napisaniu listu prywatnego z uwzględnieniem limitu słów, tj. od 120 do 150. Należało również zachować formę właściwą dla listu oraz odpowiedni styl. List skierowany do kolegi z Niemiec miał dotyczyć przyjęcia urodzinowego koleżanki, w którym uczestniczył ostatnio zdający. W treści listu należało uwzględnić następujące polecenia:

- napisz o tym wydarzeniu oraz wyjaśnij, dlaczego zaproszenie na to przyjęcie Cię zaskoczyło
- opisz, jak wyglądała Twoja koleżanka w dniu urodzin oraz wyraż swoją opinię o oprawie muzycznej przyjęcia
- poinformuj, która z atrakcji przyjęcia podobała ci się najbardziej i dlaczego
- przekaż, co otrzymała koleżanka z okazji urodzin oraz zaproponuj koledze wysłanie zdjęć z przyjęcia.



Zastosowane kryteria oceniania do tego zadania otwartego uwzględniały przekaz informacji zawartych w poleceniu (4 punkty), formę, w jakiej zostały one przekazane (2 punkty), poprawność językową (2 punkty) oraz bogactwo językowe (2 punkty).

Kryteria oceniania zadań otwartych znacznie różniły się od siebie. W krótkiej formie użytkowej (**zadanie 7.**) nacisk położony był na komunikatywny przekaz informacji określonych w poleceniu. W dłuższej formie użytkowej (**zadanie 8.**) oprócz przekazania informacji istotna była również forma, poprawność językowa oraz bogactwo językowe.

### **Poziom rozszerzony – część I**

Część I (czas trwania: 120 minut) obejmowała trzy zadania, z czego dwa pierwsze dotyczyły **stosowania struktur leksykalno-gramatycznych**. Zadanie trzecie wymagało sformułowania w określonej formie **wypowiedzi pisemnej**.

#### **Zadanie 1. (2,5 pkt)**

Zadanie sprawdzające umiejętność stosowania struktur leksykalno-gramatycznych składało się z pięciu zadań cząstkowych i polegało na przekształceniu podkreślonego słowa tak, aby po wstawieniu w lukę odpowiedniego słowa z danej rodziny wyrazów otrzymać logiczne i gramatycznie poprawne zdanie. Zadanie to wymagało od zdających znajomości leksyki, gramatyki i składni na poziomie rozszerzonym.

#### **Zadanie 2. (2,5 pkt)**

Zadanie składało się z pięciu zadań cząstkowych i polegało na dokonaniu transformacji odpowiednich części zdań. Należało przy tym zachować tę samą treść, stosując inne konstrukcje gramatyczne. Zadanie to wymagało od zdających znajomości składni na poziomie rozszerzonym.

#### **Zadanie 3. (18 pkt)**

Zadanie polegało na napisaniu własnego tekstu we wskazanej formie (**opis, opowiadanie, rozprawka**) na jeden z trzech podanych poniżej tematów.

1. **Opisz** atrakcyjne miejsca w Polsce, które jest najchętniej odwiedzane przez turystów ze względu na jego walory krajozobrazowe oraz gastronomiczne.
2. Napisz **opowiadanie** o rodzinnej wyprawie na zakupy, w wyniku której w Twoim domu pojawiło się zwierzątko.
3. Dla wielu młodych ludzi oglądanie telewizyjnych seriali stało się nawykiem. Napisz **rozprawkę**, przedstawiając pozytywne i negatywne strony tego zjawiska.

Wypowiedzi pisemne dotyczyły następujących tematów: „Podróżowanie i turystyka”, „Zakupy i usługi”, „Świat zwierząt”, „Nauka, technika”.

W zadaniu oceniano następujące elementy: treść (5 punktów), kompozycja (4 punkty), bogactwo językowe (5 punktów) oraz poprawność językowa (4 punkty). W zadaniu obowiązywał limit długości tekstu, wypowiedź miała zawierać 200 – 250 słów.

### **Poziom rozszerzony – część II**

Część II egzaminu na poziomie rozszerzonym (czas trwania: 70 minut) obejmowała : **rozumienie słuchanego tekstu, rozumienie pisanego tekstu i rozpoznawanie struktur leksykalno-gramatycznych**.



**Rozumienie słuchanego tekstu** trwało ok. 25 minut i składało się z trzech zadań zamkniętych opartych na trzech różnorodnych tekstach nagranych w warunkach studyjnych. Lektorami byli rodzimi użytkownicy języka niemieckiego. Podobnie jak na poziomie podstawowym, każdy tekst nagrany był dwukrotnie. Na płycie przewidziano przerwy przeznaczone na przeczytanie poleceń, zapoznanie się z treścią zadań, ich rozwiązanie oraz przeniesienie rozwiązań na załączoną kartę odpowiedzi. Rozwiązanie tej części testu umożliwiało uzyskanie 15 punktów (30 % punktów możliwych do uzyskania na poziomie rozszerzonym).

#### **Zadanie 4. (5 pkt)**

Zadanie składało się z pięciu zadań cząstkowych i realizowane było w oparciu o radiową prognozę pogody. Był to tekst z zakresu tematycznego „Świat przyrody – klimat, zjawiska pogodowe”. Rozwiązując zadanie prawda/fałsz, zdający musiał zdecydować, czy podane zdania są zgodne czy niezgodne z treścią tekstu.

#### **Zadanie 5. (5 pkt)**

Zadanie składało się z pięciu zadań cząstkowych, oparte zostało na wywiadzie z noblistką Christianą Nüsslein-Volhard. Zadanie mieściło się w zakresie tematycznym: „Nauka, technika – odkrycia naukowe”. Zadanie polegało na przyporządkowaniu odpowiedziom noblistki odpowiednich pytań. Dwa pytania zostały podane dodatkowo i nie pasowały do żadnej z odpowiedzi.

#### **Zadanie 6. (5 pkt)**

Zadanie składało się z pięciu zadań cząstkowych i oparte było na rozmowie z panem Schmidtem dotyczącej zakresu tematycznego „Praca – warunki pracy i zatrudnienia”. Wywiad opisywał, w jaki sposób pan Schmidt stał się bezrobotnym i jak radził sobie z zaistniałą sytuacją. Zastosowano zadanie typu wyboru wielokrotnego, które polegało na wybraniu spośród czterech podanych możliwości jednej poprawnej odpowiedzi.

**Rozumienie pisanego tekstu** obejmowało dwa zadania (**zadanie 7., i 8.**), a **rozpoznawanie struktur leksykalno-gramatycznych** opierało się na jednym zadaniu (**zadanie 9.**). Zastosowano zadania zamknięte, do których wykorzystano trzy różnorodne teksty. Za rozwiązanie tej części testu zdający mógł uzyskać maksymalnie 12 punktów (24% punktów możliwych do uzyskania na poziomie rozszerzonym).

#### **Zadanie 7. (4 pkt)**

W zadaniu składającym się z czterech zadań cząstkowych wykorzystano tekst publicystyczny obejmujący zakres tematyczny „Sport – sport ekstremalny”. Tekst przedstawia pochodzącego z rodziny cyrkowej śmiałka i jego ekstremalne wyczyny związane z chodzeniem po linie na bardzo dużych wysokościach. W zadaniu zastosowano technikę wyboru wielokrotnego. Zadaniem zdającego było wybranie jednej, zgodnej z treścią tekstu, odpowiedzi na zadane pytanie, spośród czterech podanych do wyboru.

#### **Zadanie 8. (5 pkt)**

Zadanie składało się z pięciu zadań cząstkowych i zostało zbudowane w oparciu o tekst informacyjny z zakresów tematycznych: „Życie rodzinne i towarzyskie – okresy życia” oraz „Państwo i społeczeństwo”. Tekst zawiera informacje statystyczne dotyczące osób starszych, ich problemów codziennych i ich miejscu w społeczeństwie. Zadanie polegało na dobraniu pięciu z zaproponowanych siedmiu nagłówków do przedstawionych fragmentów tekstu.



### **Zadanie 9. (3 pkt)**

Zadanie składało się z sześciu zadań cząstkowych. Wykorzystano tekst publicystyczny z zakresu tematycznego „Dom – wynajmowanie mieszkania. W tekście przedstawiono projekt, który umożliwia młodym ludziom wynajmowanie mieszkania w zamian za wykonywanie określonych prac na rzecz najemcy. W zadaniu zastosowano test luk sterowanych. Zdający musiał rozpoznać różnorodne struktury leksykalne i gramatyczne i wybrać właściwe uzupełnienia luk w tekście. Do wykonania tego zadania niezbędna była znajomość leksyki na poziomie rozszerzonym.



### 3. Kartoteka arkuszy egzaminacyjnych z języka niemieckiego

W Tabeli 3. zamieszczono kartotekę obu arkuszy egzaminacyjnych z języka niemieckiego ustalonych na rok szkolny 2010/2011.

Tabela 3. Kartoteka arkuszy egzaminacyjnych

Nr zad.	Zakres tematyczny	Rodzaj tekstu / forma wypowiedzi	Rodzaj zadania	Typ zadania	Liczba elementów zadania	Liczba punktów	Sprawdzane standardy		
PP	1	szkoła – dalsze kształcenie zawodowe	wywiad	z <sup>2</sup>	prawda/fałsz	5	5	II – 1c	
	2	człowiek – cechy charakteru	krótkie teksty informacyjne	z	dobieranie	5	5	II – 1 a	
	3	praca – popularne zawody i związane z nimi czynności	wywiad	z	wielokrotny wybór	5	5	II – 1d	
	4	podróżowanie i turystyka, zdrowie, kształcenie pozaszkolne, kultura	ogłoszenia i krótkie teksty	z	dobieranie	8	8	II – 2 f	
	5	żywienie	tekst informacyjny	z	wielokrotny wybór	6	6	II – 2 d	
	6	kultura – podstawowe dziedziny kultury	tekst informacyjny	z	prawda/fałsz	6	6	II – 2a, c	
	7	zdrowie – objawy i leczenie	krótka wiadomość	o <sup>3</sup>	rozszerzonej odpowiedzi	1	5	III – 2.e, IV – 2b,	
	8	życie rodzinne i towarzyskie – święta i uroczystości	list prywatny	o	rozszerzonej odpowiedzi	1	10	I – 1 III – 2e, 2f, IV – 2b,	
PR	część I	1	różne zakresy tematyczne	zdania	o	transformacje	5	2,5	V – 2b
		2	różne zakresy tematyczne	zdania	o	transformacje	5	2,5	V – 2b
		3	podróżowanie i turystyka – baza noclegowa, zwiedzanie świat przyrody – świat zwierząt, życie rodzinne i towarzyskie – formy spędzania czasu wolnego,	opis opowiadanie rozprawka	o	rozszerzonej odpowiedzi	1	18	I – 1 III – 2a, 2b, 2d, 2e, 2f,
	część II	4	świat przyrody – klimat, zjawiska pogodowe	tekst informacyjny	z	prawda/fałsz	5	5	II – 1c
		5	nauka, technika – odkrycia naukowe	wywiad	z	dobieranie	5	5	II – 1b
		6	praca – warunki pracy i zatrudnienia	wywiad	z	wielokrotny wybór	5	5	II – 1d
		7	sport – sport ekstremalny	tekst publicystyczny	z	wielokrotny wybór	4	4	II – 2d
		8	życie rodzinne i towarzyskie – okresy życia, państwo i społeczeństwo	tekst informacyjny	z	dobieranie	5	5	II – 2b
		9	dom – wynajmowanie mieszkania,	tekst publicystyczny	z	test luk sterowanych	6	3	II – 2j

<sup>2</sup> z – zadanie zamknięte

<sup>3</sup> o – zadanie otwarte



#### 4. Wyniki egzaminu maturalnego z języka niemieckiego

Do egzaminu maturalnego z języka niemieckiego jako przedmiotu obowiązkowego przystąpiło w województwie kujawsko-pomorskim 2 359 abiturientów, w tym 2 301 zdających po raz pierwszy, którzy przystąpili do wszystkich zadeklarowanych przez siebie przedmiotów obowiązkowych. Dodatkowo 105 zdających wybrało poziom podstawowy jako egzamin dodatkowy, natomiast 154 osoby przystąpiły do egzaminu dodatkowego na poziomie rozszerzonym. Abiturienti przystępujący do sesji majowej 2011 egzamin obowiązkowy z języka obcego zdawali na poziomie podstawowym. Uzyskanie 30% oznaczało zdanie egzaminu. Egzamin z języka niemieckiego mógł być zdawany również jako egzamin dodatkowy na poziomie podstawowym lub rozszerzonym w zależności od języka wybranego jako język obcy nowożytny obowiązkowy.

**Tabela 4. Procent zdających, którzy zdali część pisemną egzaminu maturalnego z języka niemieckiego w województwie kujawsko-pomorskim z uwzględnieniem typu szkoły**

		Zdający po raz pierwszy					Ogółem	Zdający po raz kolejny
		LO	LP	T	LU	TU		
<b>Liczba zdających</b>	<b>PP</b>	1 055	144	1 019	62	21	2 301	58
<b>Liczba osób, które zdały egzamin</b>	<b>PP</b>	1 040	128	982	50	16	2 216	17
<b>% osób, które zdały egzamin</b>	<b>PP</b>	98,58	88,89	96,37	80,65	76,19	96,31	29,31

Zdający w województwie kujawsko-pomorskim, którzy ukończyli liceum ogólnokształcące uzyskali najlepsze wyniki na egzaminie maturalnym z języka niemieckiego. 98,58% zdających uzyskało co najmniej 30% punktów możliwych do uzyskania. Zdający z liceów ogólnokształcących byli najliczniejszą grupą wśród absolwentów zdających język niemiecki. Wyniki techników były nieco niższe (96,37%) i zbliżone do średniej zdawalności w województwie kujawsko-pomorskim, jakie uzyskali zdający przystępujący pierwszy raz do matury na poziomie podstawowym. Spośród osób przystępujących po raz kolejny do egzaminu niespełna 1/3 zdała egzamin.

W roku 2011 odbył się po raz siódmy egzamin maturalny w nowej formule. Tabela 5. przedstawia porównanie procentowych wyników zdawalności egzaminu w kolejnych latach z podziałem na typy szkół.

**Tabela 5. Porównanie zdawalności w sesjach wiosennych 2005, 2006, 2007, 2008, 2009, 2010, 2011**

		woj. kujawsko-pomorskie					
		LO	LP	LU	T	TU	Razem
<b>% osób, które zdały egzamin</b>	<b>2005</b>	98	93	-	-	-	96
	<b>2006</b>	99	96	81	95	-	97
	<b>2007</b>	97	92	71	89	74	93
	<b>2008</b>	96	87	45	84	57	89
	<b>2009</b>	98	94	54	93	56	94
	<b>2010</b>	99	93	74	94	71	96
	<b>2011</b>	97	84	65	90	43	91

Wyniki przedstawione w Tabeli 5. wskazują, że przez kolejne cztery lata wzrastała liczba abiturientów przystępujących do matury z języka niemieckiego, którzy nie zdali egzaminu. Po sesji egzaminacyjnej 2009 liczba osób, które zdały wzrosła. Natomiast w roku bieżącym liczba osób, które nie zdały egzaminu z języka niemieckiego wzrosła do poziomu z roku 2007. W latach 2005 i 2006 wymagane co najmniej 30% dotyczyło tylko poziomu podstawowego, zaś w sesji 2009, podobnie jak w sesjach 2007 i 2008 od abiturientów wybierających poziom rozszerzony wymagano co najmniej 30% punktów możliwych do uzyskania na poziomie rozszerzonym, aby egzamin był zdany. W sesji 2011, podobnie jak już w sesji 2010, zdający, którzy wybierali język niemiecki jako przedmiot obowiązkowy, przystępowali do niego na poziomie podstawowym. Egzamin na poziomie rozszerzonym mógł być dla absolwentów jedynie egzaminem dodatkowym.

#### 4.1. Wybrane wyniki arkuszy podstawowego i rozszerzonego

W Tabeli.6. przedstawiono parametry statystyczne wybranych wyników punktowych (wynik maksymalny, minimalny i średni) uzyskane przez zdających za rozwiązanie zadań z arkusza podstawowego, zdawanego jako obowiązkowy, a w Tabeli 7. za rozwiązanie zadań z części I i II egzaminu na poziomie rozszerzonym. Analizie poddano wyniki 2 345 absolwentów województwa kujawsko-pomorskiego, którzy przystąpili do egzaminu maturalnego z języka niemieckiego na poziomie podstawowym, oraz 151, którzy pisali egzamin maturalny na poziomie rozszerzonym jako przedmiot dodatkowy.

**Tabela 6. Wybrane parametry statystyczne wyników punktowych arkusza podstawowego w woj. kujawsko-pomorskim**

*Maksymalna liczba punktów do uzyskania za arkusz na poziomie podstawowym wynosi 50.*

Wskaźnik	LO	LP	T	LU	TU	Razem
Wynik minimalny w pkt	8,0	7,0	5,0	6,0	6,0	5,0
Wynik maksymalny w pkt	50,0	44,5	48,0	47,0	21,0	50,0
Wynik średni w pkt	32,51	21,35	23,66	18,79	13,74	27,27
Wynik średni w %	65%	43%	47%	38%	27%	55%

Wyniki egzaminu z arkusza podstawowego wskazują, że najwyższe średnie wyniki na poziomie podstawowym w województwie kujawsko-pomorskim osiągnęli absolwenci liceów ogólnokształcących – 32,51 punktów na 50 możliwych do uzyskania, co stanowi 65%. Rozstęp wyników dla wszystkich typów szkół jest duży i waha się od 15 do 43 punktów. Warto zaznaczyć, że 45% zdających poziom podstawowy w województwie kujawsko-pomorskim to absolwenci liceów ogólnokształcących, a kolejne 44% - to absolwenci techników. Duży rozstęp wyników świadczy o dużym zróżnicowaniu poziomu zdających.

**Tabela 7. Wybrane parametry statystyczne wyników arkusza egzaminacyjnego dla poziomu rozszerzonego – woj. kujawsko-pomorskie**

*Maksymalna liczba punktów do uzyskania za część I i część II wynosi 50.*

Wskaźnik	LO	LP	T	Razem
Wynik minimalny w pkt	10,00	11,50	14,50	10,00
Wynik maksymalny w pkt	50,00	11,50	38,50	50,00
Wynik średni w pkt	35,11	11,50	24,87	34,41
Wynik średni w %	70%	23%	50%	69%



Wyniki egzaminu z języka niemieckiego na poziomie rozszerzonym wskazują, że najwyższe średnie wyniki osiągnęli absolwenci liceów ogólnokształcących (70%). Należy zaznaczyć, że spośród 151 zdających 142 osoby były absolwentami liceów ogólnokształcących. Wyniki liceów profilowanych dotyczą jednego zdającego, zaś wyniki techników – 8 osób i oscylowały w granicach 50%.

W liceach ogólnokształcących rozstęp wyników wynosi 40 punktów na 50 możliwych do zdobycia, a dla techników są to 24 punkty.

## 4.2. Rozkłady wyników egzaminu w skali znormalizowanej

W celu porównania wyników poszczególnych zdających w różnych latach stosuje się skalę znormalizowaną. Przykładem skali znormalizowanej jest dziewięciostopniowa skala staninowa, w której kolejne przedziały zawierają około 4%, 7%, 12%, 17%, 20%, 17%, 12%, 7%, 4% wyników. W kolejnych staninach (od 1 do 9) mieszczą się coraz wyższe wyniki.

Tabela 8. Znormalizowana skala dziewięciostopniowa (staninowa)

	Numer stanina								
	1	2	3	4	5	6	7	8	9
<b>Nazwa stanina</b>	najniższy	bardzo niski	niski	niżej średni	średni	wyżej średni	wysoki	bardzo wysoki	najwyższy
<b>Procent wyników</b>	4	7	12	17	20	17	12	7	4

Każdy maturzysta może porównać swój wynik z innymi zdającymi dany przedmiot. Uzyska również informacje, jaki procent populacji zdających uzyskało wynik znajdujący się na wyższych bądź niższych pozycjach skali staninowej. Jeżeli wynik procentowy maturzysty z danego egzaminu mieści się w staninie 8. (wynik bardzo wysoki) oznacza to, że w kraju około 7% zdających otrzymało porównywalne wyniki, 89% uzyskało wyniki od niego niższe, a jedynie 4% wyniki wyższe.

Normalizację wyników egzaminu przedstawiono dla rozwiązujących zadania pisemne zawarte w arkuszu dla poziomu podstawowego (PP) oraz dla rozwiązujących część I i II egzaminu dla poziomu rozszerzonego (PR) (Tabela 9.).

Tabela 9. Wyniki zdających część pisemną egzaminu z języka niemieckiego na skali staninowej

Przedmiot		Numer stanina								
		1	2	3	4	5	6	7	8	9
		Przedział wyników (w %)								
Język niemiecki	PP	0 - 21	22-29	30-38	39-48	49-62	63-78	79-91	92-97	98-100
	PR	0 - 36	37-45	46-55	56-66	67-76	77-84	85-90	91-95	96-100

Jeżeli zdający uzyskał za rozwiązanie zadań z arkusza z poziomu podstawowego, np. wynik 60%, to oznacza, że jego wynik mieści się w staninie 5 (wynik średni). Oznacza to, że w kraju około 20% zdających otrzymało porównywalne wyniki, 40% uzyskało wyniki wyższe od niego i 40% otrzymało wyniki niższe.

Jeżeli zdający uzyskał za rozwiązanie zadań z części I i II egzaminu na poziomie rozszerzonym, np. wynik 60%, to oznacza, że jego wynik mieści się w staninie 4. (wynik niżej średni). Oznacza to, że w kraju około 17% zdających otrzymało porównywalne wyniki, 60% uzyskało wyniki wyższe od niego, a 23% otrzymało wyniki niższe.

Dla porównania możemy zobaczyć jak kształtowały się staniny w latach 2005-2010 na obu poziomach. Tabela 10. przedstawia poziom podstawowy, zaś Tabela 11. poziom rozszerzony.

**Tabela 10. Porównanie wyników na poziomie podstawowym w skali staninowej w latach 2005-2010**

Rok	Wynik średni	Numer stanina								
		1	2	3	4	5	6	7	8	9
		Przedział wyników (w %)								
2005	72%	0-40	41-50	51-59	60-68	69-78	79-86	87-92	93-96	97-100
2006	60%	0-29	30-34	35-42	43-52	53-64	65-76	77-87	88-94	95-100
2007*	56%	0 - 23	24-32	33 - 42	43-52	53-62	63-72	73-82	83-91	92-100
2008	54%	0 - 21	22-28	29 - 37	38-47	48-59	60-70	71-82	83-91	92-100
2009	56%	0 - 24	25-32	33-41	42-51	52-60	61-71	72-81	82-91	92-100
2010	63%	0 - 27	28-35	36-46	47-57	58-69	70-82	83-92	93-97	98-100
2011	58%	0 - 21	22-29	30-38	39-48	49-62	63-78	79-91	92-97	98-100

\*W wynikach maturzystów na poziomie podstawowym w roku szkolnym 2006/2007 uwzględniono wyniki zdających na poziomie rozszerzonym zgodnie z Załącznikiem do rozporządzenia Ministra Edukacji Narodowej z dnia 8 września 2006 o sposobie ustalania w roku szkolnym 2006/2007 wyniku egzaminu maturalnego w części pisemnej na poziomie podstawowym z przedmiotu, który zdawany był w części pisemnej na poziomie rozszerzonym.

Porównując wyniki matur w skali staninowej możemy stwierdzić, że w kolejnych latach zwiększył się procent zdających, którzy nie uzyskali minimum 30% punktów na poziomie podstawowym. W roku 2005 było to niespełna 4% zdających, w roku 2006 ponad 4%, w roku 2007 niespełna 11% zdających, natomiast w roku 2008 ponad 11% zdających. W roku 2009 i 2010 tendencja ta się nieco zmieniła i jest to ponownie niespełna 11% zdających, którzy nie zdali. W kolejnych staninach wyniki lat 2006 i 2007 są zbliżone do siebie, lecz niższe niż w roku 2005. W roku 2009 obserwujemy lekki wzrost wyników. W roku 2010 tendencja ta została zachowana, a nawet zwiększona. W roku 2010 do egzaminu na poziomie podstawowym przystępowali również zdający, którzy wybierali język niemiecki na poziomie rozszerzonym jako przedmiot dodatkowy. Potwierdzają to również wyniki średnie w poszczególnych latach w skali kraju. W roku 2005 około 89% zdających uzyskało powyżej 50% punktów możliwych do zdobycia, w latach 2006 i 2007 było to nieco ponad 60% zdających. W roku 2008 wyniki były najniższe z dotychczasowych, zaś największa ich liczba przesunęła się w kierunku wyników średnich. W 2009 i 2010 wynik średni przyjął tendencję wzrostową. W roku 2011 wyniki osiągnęły poziom zbliżony do roku 2009, a nawet nieco wyższy. W tej sesji ok. 60% zdających uzyskało wynik powyżej 50% punktów.

**Tabela 11. Porównanie wyników na poziomie rozszerzonym w skali staninowej w latach 2005-2010**

Rok	Wynik średni	Numer stanina								
		1	2	3	4	5	6	7	8	9
		Przedział wyników (w %)								
2005	60%	0-26	27-35	36-46	47-56	57-66	67-75	76-83	84-90	91-100
2006	50%	0-20	21-28	29-35	36-43	44-52	53-63	64-76	77-87	88-100
2007	66%	0 - 36	37-45	46-53	54-61	62-70	71-78	79-86	86-91	92-100
2008	72%	0 - 41	42-50	51-59	60-68	69-77	78-85	86-91	92-95	96-100



Rok	Wynik średni	Numer stanina								
		1	2	3	4	5	6	7	8	9
		Przedział wyników (w %)								
2009	74%	0 - 46	47-56	57-64	65-72	73-79	80-83	84-91	92-96	97-100
2010	70%	0 - 37	38-46	47-55	56-65	66-76	77-85	86-91	92-96	97-100
2011	69%	0 - 36	37-45	46-55	56-66	67-76	77-84	85-90	91-95	96-100

Porównując wyniki w skali staninowej na poziomie rozszerzonym, możemy zauważyć, że wyniki w roku 2010 pogorszyły się w stosunku do lat 2008 i 2009. W roku 2005 są one nieco wyższe niż w roku 2006. Przykładowo w roku 2005 około 89% zdających uzyskało wynik powyżej 36% punktów, zaś w 2006 było to około 77% zdających. W roku 2007 próg ten przekroczyło 96% zdających, zaś w roku 2008 i 2009 granica ta została przesunięta i zdawalność na poziomie rozszerzonym była zbliżona do 100%. W tych latach zwiększyła się świadomość u zdających wybierających poziom rozszerzony, co wpłynęło na ogólne wyższe wyniki średnie tego egzaminu. W 2010 roku osoby przystępujące po raz pierwszy do egzaminu mogły zdawać egzamin na poziomie rozszerzonym jedynie jako dodatkowy, co nie wymagało określania progu zdawalności. Średnie wyniki zdających pogorszyły się w stosunku do wyników lat ubiegłych. Wyniki z roku 2011 są niemal identyczne z wynikami w roku 2010. Również w tej sesji zdający podchodzili do egzaminu na poziomie rozszerzonym, jako do egzaminu dodatkowego, co powodowało, że nie było tu wyznaczonego progu zdawalności.

### 4.3. Analiza wyników arkusza podstawowego

Analizie poddano niektóre wartości parametrów wykonania zadań, takie jak np. wskaźniki łatwości poszczególnych zadań i zestawu zadań z arkusza podstawowego. Badaniami objęto grupę 2 446 abiturientów z województwa kujawsko-pomorskiego.

#### 4.3.1. Wybrane parametry statystyczne arkusza podstawowego

Podczas egzaminów maturalnych w 2011 roku umiejętności zdających badane były arkuszem standardowym w dwóch wersjach. Arkusz na poziomie podstawowym mógł mieć zastosowanie zarówno jako arkusz na egzaminie obowiązkowym, jak również arkusz na egzaminie dodatkowym. W Tabeli 12. przedstawiono podstawowe parametry statystyczne informujące o stopniu realizacji zadań z arkusza podstawowego z podziałem na egzamin obowiązkowy i dodatkowy.



**Tabela 12. Podstawowe parametry statystyczne wykonania zadań z arkusza podstawowego***Liczba punktów możliwych do uzyskania – 50*

Wskaźnik	Arkusz na poziomie podstawowym		
	zdawany obowiązkowo	zdawany dodatkowo	Razem
Liczebność	2 345	101	2 446
Wynik minimalny	5,00	18,00	5,0
Wynik maksymalny	50,00	50,00	50,0
Wynik średni	27,27	40,08	27,80
Modalna	19,00	44,00	19,00
Odchylenie standardowe	10,41	8,16	10,64
Łatwość	0,55	0,80	0,56

Statystyczny abiturient uzyskał wynik 27,80 punktów, co stanowi 55,61 % liczby punktów możliwych do uzyskania za rozwiązanie zadań arkusza podstawowego. Wartość wskaźnika łatwości kwalifikuje zestaw zadań z arkusza podstawowego jako umiarkowanie trudny. Wynik najczęściej występujący (modalna) dla statystycznego abiturienta wynosi 19 punktów. Rozstęp wyników waha się od 32–45 punktów i wskazuje na duże zróżnicowanie umiejętności zdających. Wartość miary rozrzutu (odchylenia standardowego) 10,64 – oznacza, że około 70% zdających uzyskało wyniki z przedziału 17–38,5 punktów.

#### 4.3.2. Łatwość zadań w obszarach standardów wymagań egzaminacyjnych

W Tabeli 13. przedstawiono ogólną łatwość zadań arkusza podstawowego z podziałem na sprawdzane nim umiejętności wymagane w poszczególnych standardach. II obszar standardów w zakresie odbioru tekstu sprawdzany jest zadaniami od 1. do 6. z podziałem na rozumienie słuchanego tekstu i rozumienie pisanego tekstu. Zadania 7. i 8. sprawdzają zarówno III jak i IV obszar standardów z podaniem łatwości dla obu jednocześnie.

**Tabela 13. Łatwość zadań arkusza dla poziomu podstawowego w obszarach standardów wymagań egzaminacyjnych**

Obszar standardów	Umiejętność	Numery zadań	Łatwość	
II obszar standardów	Zdający wykazuje się umiejętnością odbioru tekstu w zakresie:			
	Umiejętność	1. rozumienia słuchanego tekstu.	1, 2, 3	0,55
		2. rozumienia pisanego tekstu.	4, 5, 6	0,51
III obszar standardów	Zdający wykazuje się umiejętnością tworzenia tekstu w postaci:			
	Umiejętność	2. krótkiej wypowiedzi pisemnej.	7, 8	0,62
IV obszar standardów	Zdający wykazuje się umiejętnością reagowania językowego w zakresie:			
	Umiejętność	2. pisanie prostej wypowiedzi.		

Zadania badające wszystkie trzy obszary umiejętności na poziomie podstawowym, czyli umiejętność rozumienia słuchanego tekstu, rozumienia pisanego tekstu oraz tworzenia własnej wypowiedzi pisemnej, należały do umiarkowanie trudnych.



### 4.3.3. Łatwość zadań i rozkład wyników poszczególnych zadań

Stopień wykonania zadań z arkusza podstawowego w obszarach standardów wymagań egzaminacyjnych przedstawiono w Tabelach 14. i 15.

Tabela 14. Łatwość zadań oraz procentowy rozkład wyników za poszczególne zadania/umiejętności arkusza podstawowego

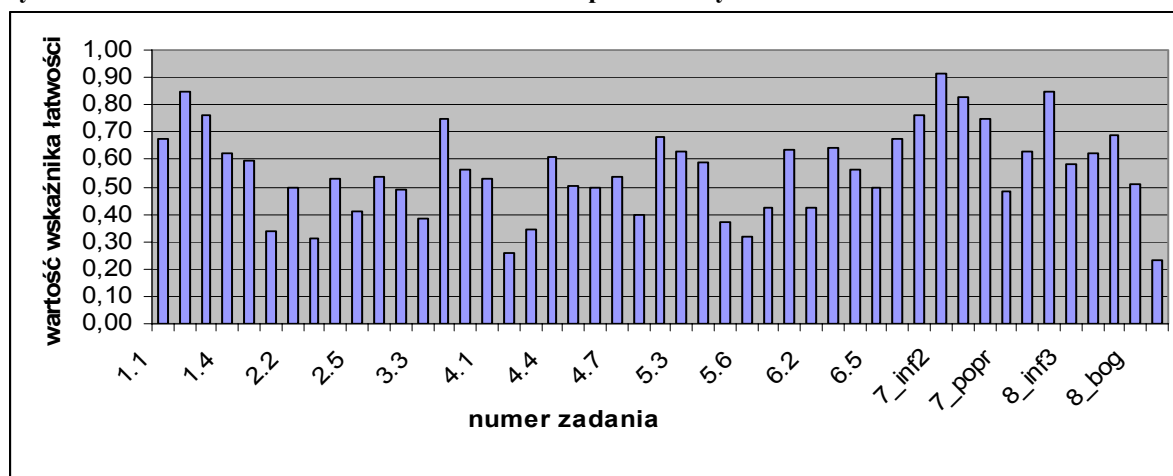
Numery zadań	Łatwość zadań /umiejętności	Maksymalna punktacja za zadanie/umiejętność	% zdających, którzy uzyskali określoną punktację za zadanie/umiejętność			
			0	0,5	1	2
1.1	0,68	1	32,28	-	67,72	-
1.2	0,85	1	14,97	-	85,03	-
1.3	0,76	1	23,54	-	76,46	-
1.4	0,62	1	38,03	-	61,97	-
1.5	0,60	1	40,29	-	59,71	-
2.1	0,34	1	66,18	-	33,82	-
2.2	0,50	1	50,40	-	49,60	-
2.3	0,31	1	68,85	-	31,15	-
2.4	0,53	1	47,33	-	52,67	-
2.5	0,41	1	58,66	-	41,34	-
3.1	0,54	1	46,44	-	53,56	-
3.2	0,49	1	51,13	-	48,87	-
3.3	0,38	1	61,73	-	38,27	-
3.4	0,75	1	24,92	-	75,08	-
3.5	0,56	1	44,01	-	55,99	-
4.1	0,53	1	46,93	-	53,07	-
4.2	0,26	1	73,95	-	26,05	-
4.3	0,35	1	65,45	-	34,55	-
4.4	0,61	1	39,40	-	60,60	-
4.5	0,50	1	49,76	-	50,24	-
4.6	0,49	1	50,57	-	49,43	-
4.7	0,53	1	46,60	-	53,40	-
5.1	0,40	1	60,03	-	39,97	-
5.2	0,68	1	32,04	-	67,96	-
5.3	0,63	1	37,22	-	62,78	-
5.4	0,59	1	41,26	-	58,74	-
5.5	0,37	1	63,19	-	36,81	-
5.6	0,32	1	68,04	-	31,96	-
5.7	0,43	1	57,36	-	42,64	-
6.1	0,64	1	36,49	-	63,51	-
6.2	0,43	1	57,44	-	42,56	-
6.3	0,64	1	35,60	-	64,40	-
6.4	0,56	1	43,93	-	56,07	-
6.5	0,50	1	50,40	-	49,60	-
6.6	0,68	1	32,36	-	67,64	-
7_inf1	0,76	1	24,11	-	75,89	-
7_inf2	0,92	1	8,33	-	91,67	-
7_inf3	0,83	1	16,91	-	83,09	-
7_inf4	0,75	1	25,16	-	74,84	-
7_popr	0,48	1	51,54	-	48,46	-
8_inf1	0,63	1	15,61	42,88	41,50	-
8_inf2	0,85	1	10,36	9,22	80,42	-
8_inf3	0,59	1	35,68	11,49	52,83	-
8_inf4	0,62	1	25,32	25,40	49,27	-
8_for	0,69	2	18,53	-	25,32	56,15
8_bog	0,51	2	24,60	-	49,19	26,21
8_popr	0,23	2	66,59	-	20,39	13,03

**Tabela 15. Interpretacja wskaźnika łatwości zadań arkusza podstawowego**

Stopień trudności	Wskaźnik łatwości	Numery zadań	Liczba zadań
Bardzo trudne	0,00 – 0,19	-	-
Trudne	0,20 – 0,49	2.1, 2.3, 2.5, 3.2, 3.3, 4.2, 4.3, 4.6, 5.1, 5.5, 5.6, 5.7, 6.2, 7 popr, 8 popr,	15
Umiarkowanie trudne	0,50 – 0,69	1.1, 1.4, 1.5, 2.2, 2.4, 3.1, 3.5, 4.1, 4.4, 4.5, 4.7, 5.2, 5.3, 5.4, 6.1, 6.3, 6.4, 6.5, 6.6, 8i1, 8i3, 8i4, 8 for, 8 bog,	24
Łatwe	0,70 – 0,89	1.2, 1.3, 3.4, 7i1, 7i3, 7i4, 8i2,	7
Bardzo łatwe	0,90 – 1,00	7i2,	1

Wśród zadań w arkuszu podstawowym nie było zadań bardzo trudnych. 15 zadań częściowych należało do zadań trudnych. Były to zarówno pojedyncze zadania sprawdzające rozumienie ze słuchu, jak i część zadań sprawdzających rozumienia tekstu pisanego oraz zadania sprawdzające poprawność językową zarówno w zadaniu 7., jak i 8. Kolejna część zadań sprawdzająca rozumienie ze słuchu okazała się dla zdających umiarkowanie trudna. Umiarkowanie trudne okazały się w większości zadania sprawdzające rozumienie tekstu pisanego oraz część zadań sprawdzających umiejętność przekazywania określonych informacji w wypowiedzi pisemnej (łącznie 24 zadania), co stanowi 51% wszystkich zadań. Natomiast 8 zadań to zadania łatwe i bardzo łatwe. Stanowią one ok. 17 % wszystkich zadań. Do tej grupy należą pojedyncze zadania częściowe z sprawdzające rozumienie ze słuchu i większość zadań sprawdzających umiejętność przekazania informacji w zadaniach otwartych. Większość zadań zamkniętych okazała się dla zdających umiarkowanie trudna lub łatwa. Wskaźnik łatwości arkusza podstawowego wynosi 0,56.

Poniższy wykres przedstawia wskaźniki łatwości zadań w arkuszu podstawowym w województwie kujawsko-pomorskim.

**Rysunek 1. Wartości wskaźników zadań w arkuszu podstawowym**

#### 4.4. Analiza wyników części I egzaminu na poziomie rozszerzonym

Analizie poddano niektóre wskaźniki wykonania zadań, takie jak np. wskaźniki łatwości poszczególnych zadań i zestawu zadań z części I egzaminu na poziomie rozszerzonym. Badaniami objęto grupę 151 abiturientów zdających po raz pierwszy z województwa kujawsko-pomorskiego zdających egzamin z języka niemieckiego na poziomie rozszerzonym jako przedmiot dodatkowy.



#### 4.4.1. Wybrane parametry statystyczne części I poziomu rozszerzonego

W Tabeli 16. przedstawiono podstawowe parametry statystyczne informujące o stopniu realizacji zadań z części I poziomu rozszerzonego w maju 2011.

**Tabela 16. Podstawowe parametry statystyczne wykonania zadań z części I egzaminu na poziomie rozszerzonym w województwie kujawsko-pomorskim**

*Liczba punktów możliwych do uzyskania – 23*

Wskaźnik	Wartość
Liczebność	151
Wynik minimalny	5,0
Wynik maksymalny	23,0
Wynik średni	15,03
Modalna	15
Odchylenie standardowe	4,42
Łatwość	0,65

Statystyczny abiturient uzyskał wynik 15,03 punktów, co stanowi ok. 65% liczby punktów możliwych do uzyskania za rozwiązanie zadań z części I poziomu rozszerzonego. Wartość wskaźnika łatwości - 0,65 kwalifikuje część I zestawu jako umiarkowanie trudną. Wynik najczęściej występujący (modalna) wynosi 15 punktów. Rozstęp wyników (18 punktów) wskazuje na duże zróżnicowanie umiejętności zdających. Wartość miary rozrzutu (odchylenie standardowe) wynosi 4,42. Oznacza to, że około 70% zdających uzyskało wyniki z przedziału 10,5 – 19,5 punktów.

#### 4.4.2. Łatwość zadań w obszarach standardów wymagań egzaminacyjnych

W Tabeli 17. przedstawiono ogólną łatwość zadań części I egzaminu na poziomie rozszerzonym z podziałem na sprawdzane w nich umiejętności wymagane w poszczególnych standardach. Zadanie 3. sprawdzało III i IV obszar standardów, a podana łatwość dotyczy obu umiejętności. Natomiast V obszar standardów sprawdzany był zadaniem 1. i 2.

**Tabela 17. Łatwość zadań dla części I egzaminu na poziomie rozszerzonym w obszarach standardów wymagań egzaminacyjnych**

Obszar standardów	Umiejętność	Numery zadań	Łatwość
III obszar standardów	Zdający wykazuje się umiejętnością tworzenia tekstu w postaci:	3	0,71
Umiejętność	2. dłuższej, wieloaspektowej wypowiedzi pisemnej		
IV obszar standardów	Zdający wykazuje się umiejętnością reagowania językowego w zakresie:		
Umiejętność	2. pisania wypowiedzi bogatej po względem treści i struktur leks.-gram.		
V obszar standardów	Zdający wykazuje się umiejętnością przetwarzania tekstu w zakresie:	1, 2	0,44
Umiejętność	1. przetwarzania i przekazywania tekstów przeczytanych w j. obcym lub j. polskim. 2. Stosowania zmian struktur leksykalno-gramatycznych.		

Sprawdzana w części I egzaminu umiejętność tworzenia dłuższej wieloaspektowej wypowiedzi okazała się dla zdających łatwa, zaś umiejętność przetwarzania tekstu i stosowania zmian struktur leksykalno-gramatycznych trudna.

#### 4.4.3. Łatwość zadań i rozkład wyników poszczególnych zadań

Stopień wykonania zadań z części I poziomu rozszerzonego przedstawiono w Tabelach 18. i 19.

Tabela 18. Łatwość zadań oraz procentowy rozkład wyników za poszczególne zadania/umiejętności części I poziomu rozszerzonego

Numery zadań	Łatwość zadań	Maksymalna punktacja za zadanie/umiejętność	% zdających, którzy uzyskali określoną punktację za zadanie/umiejętność						
			0	0,5	1	2	3	4	5
1.1	0,35	0,5	64,90	35,10	-	-	-	-	-
1.2	0,72	0,5	27,81	72,19	-	-	-	-	-
1.3	0,66	0,5	34,44	65,56	-	-	-	-	-
1.4	0,13	0,5	87,42	12,58	-	-	-	-	-
1.5	0,34	0,5	65,56	34,44	-	-	-	-	-
2.1	0,30	0,5	69,54	30,46	-	-	-	-	-
2.2	0,66	0,5	34,44	65,56	-	-	-	-	-
2.3	0,29	0,5	70,86	29,14	-	-	-	-	-
2.4	0,32	0,5	67,55	32,45	-	-	-	-	-
2.5	0,59	0,5	41,06	58,94	-	-	-	-	-
3_treść	0,85	5	0,00	-	1,32	3,97	15,23	28,48	50,99
3_kom	0,87	4	3,31	-	0,66	5,30	24,50	66,23	-
3_bog	0,64	5	0,00	-	15,89	7,95	35,10	21,19	19,87
3_popr	0,48	4	20,53	-	15,89	27,15	25,83	10,60	-

Tabela 19. Interpretacja wskaźnika łatwości zadań części I poziomu rozszerzonego

Stopień trudności	Wskaźnik łatwości	Numery zadań	Liczba zadań
Bardzo trudne	0,00 – 0,19	1.4,	1
Trudne	0,20 – 0,49	1.1, 1.5, 2.1, 2.3, 2.4, 3 popr,	6
Umiarkowanie trudne	0,50 – 0,69	1.3, 2.2, 2.5, 3 bog,	4
Łatwe	0,70 – 0,89	1.2, 3 treść, 3 komp.	3
Bardzo łatwe	0,90 – 1,00	-	-

Spośród zadań w części I poziomu rozszerzonego trudne i bardzo trudne okazały się zadania sprawdzające stosowanie struktur leksykalno-gramatycznych oraz zadanie sprawdzające poprawność w dłuższej wypowiedzi pisemnej (łącznie 7 zadań), co stanowi 50% wszystkich zadań. Wskaźnik łatwości części I wynosi 0,51.

Zadanie trzecie sprawdzające umiejętność tworzenia tekstu w postaci dłuższej wieloaspektowej wypowiedzi było dla zdających zadaniem łatwym. Spośród trzech tematów wybierali jeden, który następnie oceniany był zgodnie z kryteriami.

Największą popularnością cieszyła się wśród absolwentów szkół w województwie kujawsko-pomorskim rozprawka, wymagająca przedstawienia pozytywnych i negatywnych aspektów sytuacji, gdy oglądanie seriali telewizyjnych przez młodych ludzi stało się dla nich nawykiem - wybrało ją 48,8% zdających. Niemal wszyscy świetnie poradzili sobie z przekazaniem treści i właściwą kompozycją, przy czym nadal pojawiały się prace, w których zdający mieli problem ze sformułowaniem tezy adekwatnej do tematu, lub ich argumentacja była jednostronna. Wielokrotnie zdający odnosili się ogólnie do oglądania telewizji nie uwzględniając specyfiki serialu. (m. in. cykliczność, stała pora itd.) Nieco słabiej wypadło bogactwo językowe z uwagi na używanie powtarzających się prostych struktur (łatwość 0,66) i poprawność językowa (łatwość 0,51).

Drugim, co do popularności wybieranym tematem było opowiadanie o rodzinnej wyprawie na zakupy, w wyniku której w domu pojawiło się zwierzątko. Tę formę wybrało 41,5% zdających. Część zdających pisała zamiast opowiadania z wyraźnym wydarzeniem

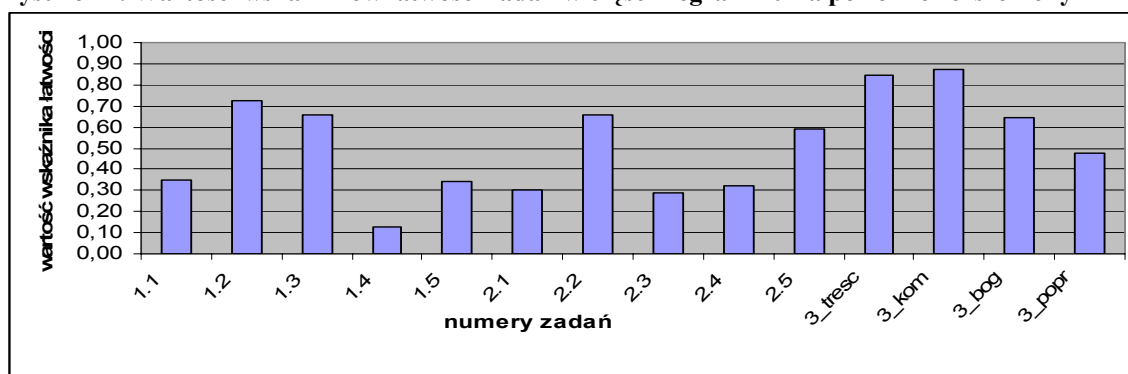


głównym rodzaj relacji z zakupów, wiele osób też pisało o zakupach, ale nie uwzględniło pojawienia się zwierzęcia. Mimo tych uchybień większość zdających miała dużą łatwość w przekazywaniu treści (łatwość 0,88). Bogactwo językowe (łatwość 0,64) i poprawność językowa (łatwość 0,45) sprawiły zdającym najwięcej problemu.

Najmniej popularną wśród zdających formą okazał się opis, który wybrało 9,7% zdających. Temat dotyczył opisu atrakcyjnego miejsca w Polsce, które jest najchętniej odwiedzane przez turystów ze względu na jego walory krajobrazowe i gastronomiczne. Najczęściej zdający pomijali jeden z walorów. Mimo to, mieli dużą łatwość w przekazywaniu treści (łatwość 0,82). Bogactwo językowe (łatwość 0,49) i poprawność językowa (łatwość 0,27) w tej formie wypadły najslabiej.

Poniższy wykres przedstawia wskaźniki łatwości zadań w części I egzaminu na poziomie rozszerzonym w województwie kujawsko-pomorskim.

Rysunek 2. Wartości wskaźników łatwości zadań w części I egzaminu na poziomie rozszerzonym



#### 4.5. Analiza wyników części II poziomu rozszerzonego

Analizie poddano niektóre wartości wskaźników wykonania zadań, takie jak np. wskaźniki łatwości poszczególnych zadań i zestawu zadań z części II poziomu rozszerzonego. Badaniami objęto grupę 151 abiturientów z województwa kujawsko-pomorskiego zdających egzamin z języka niemieckiego na poziomie rozszerzonym zarówno jako przedmiot obowiązkowy jak i jako dodatkowy.

##### 4.5.1. Wybrane parametry statystyczne części II poziomu rozszerzonego

W Tabeli 20. przedstawione są podstawowe parametry statystyczne informujące o stopniu realizacji zadań z części II egzaminu na poziomie rozszerzonym w poszczególnych wersjach.

Tabela 20. Podstawowe parametry statystyczne wykonania zadań z części II egzaminu na poziomie rozszerzonym

*Liczba punktów możliwych do uzyskania – 27*

Wskaźnik	Razem
Liczebność	151
Wynik minimalny	5,0
Wynik maksymalny	27,0
Wynik średni	19,38
Modalna	27,0
Odchylenie standardowe	5,85
Łatwość	0,71

Statystyczny abiturient uzyskał wynik 19,38 punktu, co stanowi ok. 72% liczby punktów możliwych do uzyskania za rozwiązanie części II egzaminu na poziomie rozszerzonym. Wynik najczęściej występujący (modalna) wynosi 27 punktów. Rozstęp wyników – 22 punkty – wskazuje na duże zróżnicowanie umiejętności zdających i różny stopień opanowania przez abiturientów badanych umiejętności. Wartość miary rozrzutu (odchylenie standardowe) wynosi 5,85, co oznacza, że około 70% zdających uzyskało wyniki z przedziału od 13,5 do 25,5 punktu. Duża łatwość części II wskazuje na to, że abiturienti dobrze radzili sobie z zadaniami zamkniętymi sprawdzającymi rozumienie słuchanego tekstu, rozumienie pisanego tekstu i rozpoznawania struktur leksykalno-gramatycznych.

#### 4.5.2. Łatwość zadań w obszarach standardów wymagań egzaminacyjnych

W tabeli 21. zamieszczono ogólną łatwość zadań części II egzaminu na poziomie rozszerzonym z podziałem na sprawdzane w nich umiejętności wymagane w poszczególnych standardach. II obszar standardów w zakresie odbioru tekstu sprawdzany jest zadaniami od 4. do 9. z podziałem na rozumienie słuchanego tekstu i rozumienie pisanego tekstu.

Tabela 21. Łatwość zadań dla części II egzaminu na poziomie rozszerzonym w obszarach standardów wymagań egzaminacyjnych

Obszar standardów	Umiejętność	Numery zadań	Łatwość
II obszar standardów	Zdający wykazuje się umiejętnością odbioru tekstu w zakresie:		
	1. rozumienie tekstu słuchanego.	4, 5, 6	<b>0,71</b>
	2. rozumienie tekstu pisanego i rozpoznawania struktur leksykalno-gramatycznych.	7, 8, 9	<b>0,73</b>

Sprawdzana w części II egzaminu umiejętność – rozumienie słuchanego tekstu – okazała się dla zdających podobnie jak umiejętność rozumienia pisanego tekstu łatwa.

#### 4.5.3. Łatwość zadań i rozkład wyników poszczególnych zadań

Stopień wykonania zadań z części II egzaminu na poziomie rozszerzonym przedstawiono w Tabelach 22. i 23.

Tabela 22. Łatwość zadań oraz procentowy rozkład wyników za poszczególne zadania/umiejętności części II egzaminu na poziomie rozszerzonym

Numery zadań	Łatwość zadań/ umiejętności	Maksymalna punktacja za zadanie/ umiejętność	% zdających, którzy uzyskali określoną punktację za zadanie/umiejętność		
			0	0,5	1
4.1	0,64	1	35,80	-	64,20
4.2	0,81	1	18,52	-	81,48
4.3	0,70	1	29,63	-	70,37
4.4	0,70	1	29,63	-	70,37
4.5	0,80	1	19,75	-	80,25
5.1	0,51	1	49,38	-	50,62
5.2	0,46	1	54,32	-	45,68
5.3	0,68	1	32,10	-	67,90
5.4	0,67	1	33,33	-	66,67
5.5	0,83	1	17,28	-	82,72
6.1	0,85	1	14,81	-	85,19
6.2	0,84	1	16,05	-	83,95
6.3	0,91	1	8,64	-	91,36
6.4	0,75	1	24,69	-	75,31
6.5	0,58	1	41,98	-	58,02
7.1	0,85	1	14,81	-	85,19



7.2	0,79	1	20,99	-	79,01
7.3	0,63	1	37,04	-	62,96
7.4	0,69	1	30,86	-	69,14
8.1	0,88	1	12,35	-	87,65
8.2	0,90	1	9,88	-	90,12
8.3	0,72	1	28,40	-	71,60
8.4	0,74	1	25,93	-	74,07
8.5	0,77	1	23,46	-	76,54
9.1	0,63	0,5	37,04	62,96	-
9.2	0,47	0,5	53,09	46,91	-
9.3	0,72	0,5	28,40	71,60	-
9.4	0,59	0,5	40,74	59,26	-
9.5	0,69	0,5	30,86	69,14	-
9.6	0,63	0,5	37,04	62,96	-

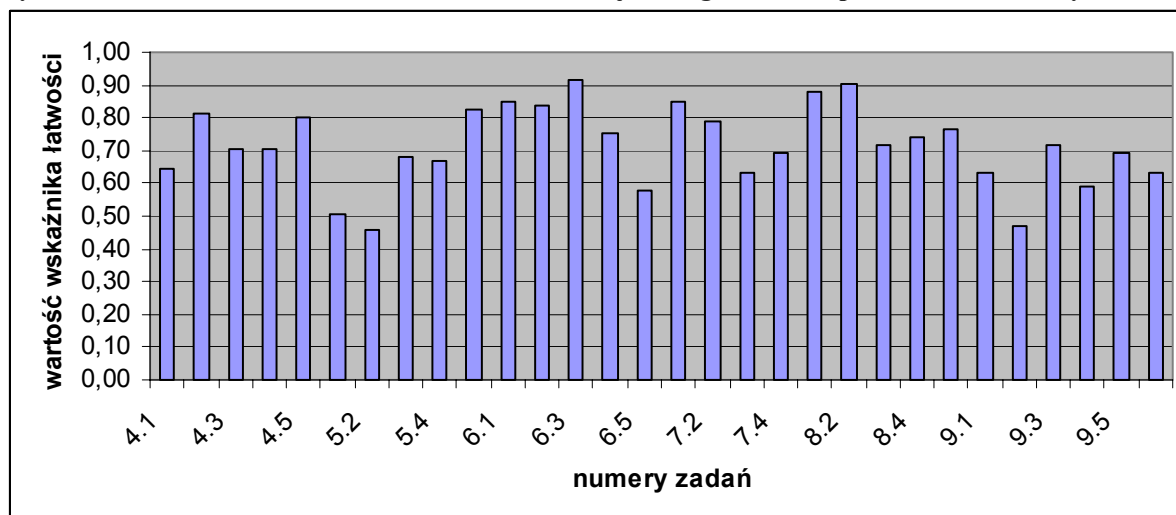
Tabela 23. Interpretacja wskaźnika łatwości zadań części II egzaminu na poziomie rozszerzonym

Stopień trudności	Wskaźnik łatwości	Numery zadań	Liczba zadań
Bardzo trudne	0,00 – 0,19	-	-
Trudne	0,20 – 0,49	5.2, 9.2,	2
Umiarkowanie trudne	0,50 – 0,69	4.1, 5.1, 5.3, 5.4, 6.5, 7.3, 7.4, 9.1, 9.4, 9.5, 9.6	11
Łatwe	0,70 – 0,89	4.2, 4.3, 4.4, 4.5, 5.5, 6.1, 6.2, 6.4, 7.1, 7.2, 8.1, 8.3, 8.4, 8.5, 9.3,	15
Bardzo łatwe	0,90 – 1,00	6.3, 8.2,	2

Spośród zadań części II egzaminu na poziomie rozszerzonym nie było zadań bardzo trudnych, zaś dwa zadania okazały się trudne. Do zadań umiarkowanie trudnych należało 11 zadań. Zadania trudne i umiarkowanie trudne stanowią 43% wszystkich zadań w tej części. 17 zadań należało do łatwych i bardzo łatwych co stanowi 60% wszystkich zadań części II. Wskaźnik łatwości części II egzaminu na poziomie rozszerzonym wynosi 0,71.

Poniższy wykres przedstawia wskaźniki łatwości zadań w części II egzaminu na poziomie rozszerzonym w województwie kujawsko-pomorskim.

Rysunek 3. Wartości wskaźników łatwości zadań w części II egzaminu na poziomie rozszerzonym





## 5. Analiza jakościowa zadań egzaminacyjnych

Poniżej przedstawiono zadania, które sprawiły największą trudność maturzystom przystępującym do egzaminu na poziomie podstawowym w województwie pomorskim. Opis zadań znajduje się w rozdziale 2.

### Poziom podstawowy

#### Zadanie 2. (5 pkt)

Najtrudniejszym zadaniem cząstkowym w **zadaniu 2.** okazało się zadanie **2.1.** (łatwość 0,34) i zadanie **2.3.** (łatwość 0,31). Zdający mieli problem z dobraniem opisów różnych typów społecznych istniejących w szkole, do podanych określeń podsumowujących te opisy. Trudność sprawiło podanie do poniższego opisu: *Er kommt morgens als Erster in die Schule. Er wiederholt ständig Vokabeln, Merksätze, Formeln und Gedichte. Niemand soll besser sein als er.* – podsumowania: *Der Streber – will immer der Klassenbeste sein.* Podobny problem pojawił się w wypadku nagłówka: *Der Beliebte – ohne Kampf die Nummer eins in der Klasse.*, który był podsumowaniem tekstu: *Die Jungen und Mädchen in der Klasse mögen ihn sehr und daher wird er oft zum Klassensprecher gewählt. Er verhält sich den Lehrern gegenüber korrekt und arbeitet im Unterricht gut mit. Er ist auch hilfsbereit und wird gern zu Partys eingeladen.*

#### Zadanie 3. (5 pkt)

W wypadku zadania trzeciego sprawdzającego umiejętność rozumienia ze słuchu najtrudniejszym zadaniem cząstkowym okazało się zadanie **3.3.** (łatwość 0,38). Zdający mieli za zadanie wybrać na podstawie wysłuchanego wywiadu prawidłową odpowiedź na pytanie: *Wie sieht Sabines Alltagsdienst aus?* Po wysłuchaniu odpowiedniego fragmentu tekstu: *Auf meiner Wache ist der Alltag völlig anders als in den Fernsehserien. Mehr als die Hälfte meiner Arbeitszeit verbringe ich damit, alles aufzuschreiben, was ich auf der Straße erlebt habe. Ich tippe Protokolle und schreibe Anzeigen für den Staatsanwalt.* Wielu zdających błędnie zaznaczało odpowiedź: *Sie patrouilliert den ganzen Tag durch die Straßen.* lub odpowiedź: *Sie erlebt Abenteuer wie in den Fernsehkrimis.* prawdopodobnie sugerując się występującym w tekście i zadaniu słowem *Straße* lub *Fernseh...* Jedynie jedna trzecia zdających zaznaczyła odpowiedź prawidłową: *Sie verbringt einige Stunden mit Büroarbeit.*

#### Zadanie 4. (7 pkt)

Zadaniem zdającego było dobranie do podanych w arkuszu opisów postaci odpowiednich ogłoszeń odpowiadających ich potrzebom. Dobranie pięciu z siedmiu ogłoszeń okazało się umiarkowanie trudne, a dwóch – trudne. Najtrudniejsze było zadanie cząstkowe **4.2.** (łatwość 0,26), w którym należało dobrać ogłoszenie do następującego tekstu: *Annette kämpft schon lange mit ihren Pfunden. Sie möchte endlich abnehmen. Sie wünscht sich auch, ihre Essgewohnheiten zu ändern und durch ein spezielles Sportprogramm wieder schlank zu werden.* Większość zdających wybierała ogłoszenie: *Nordseefarm. Schönheitsfarm unterm Reetdach, 400 Meter bis zur Nordsee. 15 Komfort-Einzelzimmer mit Schlafgalerie, Schwimmbad, Saunen, fernöstliche Entspannungsprogramme, für eine ideale Pause im Arbeitsstress, M. Galland, 25761 Büsumer Deichhausen, Ohl Lühr 5, Tel.: ( 04834) 9960* Prawdopodobnie zdający dokonywali wyboru nie czytając uważnie treści, jedynie kojarząc zawarte w ogłoszeniu słowa: *Schwimmbad i Sauna* ze słowem *Sportprogramm*. Jedynie niespełna jedna trzecia wskazała prawidłowe rozwiązanie: *Übergewicht erfolgreich managen! Auf modernsten wissenschaftlichen Erkenntnissen basierendes Programm mit Ärzten, Psychologen, Ernährungsberatern und Bewegungstherapeuten; Nachbetreuung. Ernährungmedizinisches Zentrum Klinik Herrental, Freecall 0800/342 27 34.*



### **Zadanie 5. (7 pkt)**

Zadanie cząstkowe **5.6.** (łatwość 0,32) okazało się dla zdających najtrudniejszym zadaniem cząstkowym w zadaniu 5. W zadaniu należało odpowiedzieć na pytanie: *Warum war Lindts Schokolade lecker?* Według tekstu była to odpowiedź: *Lindts Schokoladenmasse wurde besonders lange gerührt.* Wielu zdających wybierało odpowiedź: *Lindt vergaß die Schokoladenmaschine anzumachen.* Sugerując się prawdopodobnie użytym czasownikiem *vergessen*, nie zwracając uwagi, że w tekście jest on połączony z czasownikiem *ausschalten*, który jest przeciwieństwem użytego w zadaniu *anmachen*.

### **Zadanie 7. (5 pkt)**

Przekazywanie informacji w tym zadaniu okazało się dla zdających łatwe. Jedynie w kryterium poprawności językowej zdający osiągnęli najniższe w tym zadaniu wyniki. W województwie kujawsko-pomorskim łatwość zadania sprawdzającego poprawność językową wyniosła 0,48.

### **Zadanie 8. (10 pkt)**

Przekazywanie informacji w liście okazało się dla zdających umiarkowanie trudne i łatwe. W kryterium poprawności językowej zdający osiągnęli najniższe w tym zadaniu wyniki. W województwie kujawsko-pomorskim łatwość zadania sprawdzającego poprawność językową wyniosła 0,23 i było to najtrudniejsze zadanie w całym arkuszu na poziomie podstawowym.

## **Poziom rozszerzony**

### **Zadanie 1. (2,5 pkt)**

Zadanie okazało się trudne. Najtrudniejsze było zadanie cząstkowe **1.4.** wymagające od zdającego przekształcenia podanego rzeczownika tak, by po zastosowaniu utworzonego słowa uzyskać logiczne zdanie. Wymagało to zastosowania formy przymiotnikowej. Wielu zdających nie zastosowało się do polecenia i zamiast przekształcić podany wyraz używali innego o podobnym znaczeniu (łatwość 0,13).

### **Zadanie 2. (2,5 pkt)**

Zadanie to, podobnie jak poprzednie, sprawdzające umiejętność stosowania struktur leksykalno-gramatycznych okazało się również trudne. Polegało ono na przekształceniu fragmentów zdań tak, by używając innych struktur gramatycznych zachować sens zdania wyjściowego. Najtrudniejsze były dwa zadanie cząstkowe. Jedno z nich to zadanie **2.3.** (łatwość 0,29), w którym należało na podstawie zdania wyjściowego: *Der von dir angesprochene Mann ist mein Nachbar.* stworzyć zdanie przydawkowe: *Der Mann, den du angesprochen hast, ist mein Nachbar.* Drugie trudne zadanie cząstkowe **2.4.** (łatwość 0,32) wymagało przekształcenia zdania: *Nach der bestandenen Prüfung war Markus sehr glücklich.*, na zdanie złożone wymagające zastosowania następstwa czasów: *Nachdem Markus die Prüfung bestanden hatte, war er sehr glücklich.*

### **Zadanie 3. (18 pkt)**

Wypowiedź pisemna okazała się dla zdających w całości zadaniem łatwym do wykonania, jedynie kryterium poprawności było dla zdających trudne (łatwość 0,48).

## Zadanie 9. (3 pkt)

W części drugiej arkusza rozszerzonego najtrudniejszym zadaniem dla zdających w województwie kujawsko-pomorskim okazało się zadanie cząstkowe **9.2.** (łatwość 0,47). Tekst dotyczył wynajmowania mieszkania w zamian za świadczoną pomoc w życiu codziennym. Dotyczy to szczególnie studentów chcących zamieszkać u ludzi starszych wymagających opieki. Większość zdających miała problem z wstawieniem odpowiedniego przyimka w zdaniu: *Welche Wünsche hat sie über das Zusammenleben?* Dotyczącego wypełnianej ankiety. Poza tym zadanie sprawdzające umiejętność zastosowania struktur leksykalno-gramatycznych okazało się dla zdających w całości umiarkowanie trudne, a trzy zadania cząstkowe były łatwe.

## 6. Podsumowanie i wnioski

Na podstawie analizy wyników egzaminu maturalnego z języka niemieckiego można stwierdzić, że zdający **najlepiej** opanowali następujące umiejętności:

- wypowiedzania się w określonej formie z zachowaniem podanego limitu słów (zarówno na poziomie podstawowym, jak i rozszerzonym),
- uzyskiwania, udzielania i przekazywania informacji zgodnie z poleceniem (na poziomie podstawowym),
- tworzenia tekstu w postaci dłuższej wypowiedzi pisemnej uwzględniającej: przedstawianie i uzasadnianie opinii własnych i innych osób, opisywanie ludzi, przedmiotów, miejsc, zjawisk, czynności, relacjonowanie wydarzeń (na poziomie rozszerzonym),
- stwierdzania, czy tekst słuchany zawiera daną informację (na poziomie rozszerzonym),
- stwierdzania, czy wysłuchany, jak również przeczytany tekst zawiera określone informacje (na poziomie podstawowym),
- określania głównej myśli poszczególnych części wysłuchanego, jak i czytanego tekstu (na poziomie rozszerzonym),
- selekcjonowania informacji na podstawie usłyszanego, jak i czytanego tekstu (na poziomie rozszerzonym),

Zdający **dobrze** opanowali umiejętności:

- selekcjonowania informacji na podstawie usłyszanego, jak i czytanego tekstu (na poziomie podstawowym),
- posługiwania się prostymi strukturami leksykalno-gramatycznymi umożliwiającymi formułowanie wypowiedzi (na poziomie podstawowym),
- rozpoznawania różnorodnych struktur leksykalno-gramatycznych w podanym kontekście (na poziomie rozszerzonym).

Najlepiej zdający radzili sobie z umiejętnością przekazania informacji w zadaniach otwartych w podanej w poleceniu formie. Zdający wykazują się też coraz lepszą znajomością struktur leksykalno-gramatycznych umożliwiających formułowanie wypowiedzi, co wpłynęło na ocenę bogactwa językowego ich wypowiedzi.

Wiele do życzenia pozostawia jednak poprawność zastosowanych struktur szczególnie na poziomie podstawowym, ale również na poziomie rozszerzonym.

Zdarzały się prace zdających, w których zadania otwarte, ze względu na nagromadzone błędy leksykalno-gramatyczne, były niejednokrotnie niekomunikatywne. Dotyczyło to jednak głównie poziomu podstawowego.

Zadania zamknięte sprawdzające rozumienie tekstu słuchanego i rozumienie tekstu pisanego większości zdających nie sprawiły trudności.



Tematyka tekstów była zróżnicowana. Stopień trudności poszczególnych zadań okazał się dla zdających umiarkowany.

Wyniki części I oraz II egzaminu na poziomie rozszerzonym świadczą o świadomym wyborze przez młodzież poziomu rozszerzonego.

Wyniki poszczególnych zadań i rozkład wyników wskazuje na dobre przygotowanie większości maturzystów do egzaminu maturalnego z języka niemieckiego. Warto jednak w przygotowaniu do kolejnych sesji zwrócić uwagę na:

- ✓ polepszanie umiejętności czytania ze zrozumieniem na obu poziomach,
- ✓ umiejętność rozpoznawania związków między poszczególnymi częściami tekstu czytanego (na poziomie podstawowym)
- ✓ umiejętności określania głównej myśli słuchanego tekstu (na poziomie podstawowym),
- ✓ umiejętności selekcjonowania informacji na podstawie czytanego tekstu (na poziomie podstawowym),
- ✓ pracę nad poszerzeniem zasobu słownictwa czynnego,
- ✓ ogólną poprawność leksykalno-gramatyczną w wypowiedziach otwartych,
- ✓ ćwiczenia w rozpoznawaniu i stosowaniu struktur leksykalno-gramatycznych na poziomie rozszerzonym,
- ✓ uważniejsze czytanie poleceń do zadań,
- ✓ uświadomienie uczniom według jakich kryteriów oceniane są wypowiedzi pisemne na obu poziomach, oraz rozwijanie umiejętności pisania tych prac. (umiejętność korzystania z informatora maturalnego)