

Sprawozdanie  
z egzaminu maturalnego z języka polskiego  
przeprowadzonego w województwie kujawsko-pomorskim  
w 2011 roku

## Spis treści

<b>1. Struktura i forma egzaminu maturalnego z języka polskiego.....</b>	<b>3</b>
1.1. Struktura i forma części ustnej egzaminu maturalnego z języka polskiego.....	3
1.2. Struktura i forma części pisemnej egzaminu maturalnego z języka polskiego.....	4
<b>2. Opis arkuszy egzaminacyjnych .....</b>	<b>4</b>
2.1. Arkusz egzaminacyjny – poziom podstawowy.....	5
2.2. Arkusz egzaminacyjny – poziom rozszerzony.....	7
<b>3. Wyniki części ustnej egzaminu maturalnego z języka polskiego.....</b>	<b>8</b>
<b>4. Wyniki części pisemnej egzaminu maturalnego z języka polskiego.....</b>	<b>10</b>
4.1. Wybrane wyniki arkusza podstawowego i rozszerzonego.....	10
4.2. Rozkłady wyników egzaminu.....	12
4.3. Analiza wyników – poziom podstawowy.....	13
4.4. Analiza wyników – poziom rozszerzony.....	15
<b>5. Podsumowanie i wnioski.....</b>	<b>16</b>

Uzupełnieniem niniejszego opracowania jest publikacja *Osiągnięcia maturzystów w 2011 roku. Sprawozdanie z egzaminu maturalnego w 2011 roku* umieszczona na stronie internetowej Centralnej Komisji Egzaminacyjnej w Warszawie ([www.cke.edu.pl](http://www.cke.edu.pl)).

## 1. Struktura i forma egzaminu maturalnego z języka polskiego

W 2011 roku egzamin z języka polskiego zdawany był jako przedmiot obowiązkowy na poziomie podstawowym, a jako przedmiot dodatkowy na poziomie rozszerzonym. Egzamin z języka polskiego zdawany jako przedmiot obowiązkowy składał się z dwóch części:

- ustnej – zdawanej na jednym poziomie i ocenianej przez przedmiotowy zespół egzaminacyjny,
- pisemnej – zdawanej na poziomie podstawowym, ocenianej przez egzaminatorów zewnętrznych wpisanych do rejestru egzaminatorów Okręgowej Komisji Egzaminacyjnej w Gdańsku.

Egzamin z języka polskiego zdawany jako przedmiot dodatkowy składał się z tylko z części pisemnej.

### 1.1. Struktura i forma części ustnej egzaminu maturalnego z języka polskiego

Część ustna egzaminu maturalnego z języka polskiego została przygotowana, przeprowadzona i oceniona w szkołach przez nauczycieli – członków przedmiotowych zespołów egzaminacyjnych.

Nauczyciele języka polskiego przygotowali do części ustnej egzaminu szkolną listę tematów, z której uczeń wybierał jeden do opracowania, potwierdzając swój wybór w pisemnej deklaracji złożonej dyrektorowi szkoły do 30 września 2010 r. (a ostatecznie do 7.02.2011 r.). Szkolne listy tematów, zgodnie z *Rozporządzeniem Ministra Edukacji Narodowej z dnia 30.04.2007 w sprawie warunków i sposobu oceniania, klasyfikowania i promowania uczniów i słuchaczy oraz przeprowadzania sprawdzianów i egzaminów w szkołach publicznych* z późniejszymi zmianami, zostały przygotowane przez zespół nauczycieli w macierzystych szkołach zdających do 10 kwietnia 2010 r.

W terminie do dwóch miesięcy po tym czasie dyrektor OKE zwrócił się do dyrektorów wybranych losowo szkół o przedstawienie przygotowanych list tematów, część z nich zaakceptowano bez zastrzeżeń, część odesłano w celu poprawienia.

Nie później niż 4 tygodnie przed rozpoczęciem sesji egzaminacyjnej uczeń miał obowiązek dostarczyć przewodniczącemu zespołu egzaminacyjnego bibliografię oraz przedłożyć wykaz materiałów pomocniczych i środków technicznych, z których chciał korzystać w czasie prezentacji.

Część ustna egzaminu z języka polskiego przeprowadzona została w szkołach według harmonogramów ustalonych przez przewodniczących zespołów egzaminacyjnych.

Oceniały ją przedmiotowe zespoły egzaminacyjne według kryteriów załączonych w obowiązującym *Informatorze maturalnym od 2008 r. z języka polskiego* i w *Aneksie* wydanym do niego.

W skład przedmiotowego zespołu egzaminacyjnego wchodził: egzaminator przedmiotu wpisany do ewidencji Okręgowej Komisji Egzaminacyjnej w Gdańsku (przewodniczący) oraz nauczyciel języka polskiego. Jedna z osób musiała być zatrudniona w innej szkole, a żadna z nich nie mogła uczyć zdającego w jego ostatnim roku nauki.

Egzamin trwał około 25 minut, w tym: prezentacja tematu około 15 minut, a rozmowa z zespołem egzaminacyjnym około 10 minut. Ocenie podlegały: prezentacja tematu

(zawartość merytoryczna i kompozycja wypowiedzi), rozmowa o problemach związanych z prezentowanym zagadnieniem i bibliografią oraz sprawność i poprawność językowa (te oceniano w obu częściach egzaminu). Nie oceniano oddzielnie języka prezentacji i języka rozmowy. Jeżeli zdający nie podjął rozmowy, nie uzyskiwał punktów za język.

Po wygłoszonej prezentacji egzaminatorzy podejmowali ze zdającym rozmowę, a zadane pytania odnotowane zostawały w protokole egzaminu. Za ustną część egzaminu zdający mógł uzyskać 20 punktów. Zdający zdał egzamin, jeśli uzyskał co najmniej 30% punktów. Ta część egzaminu – zdawana na jednym poziomie – była obowiązkowa dla wszystkich maturzystów.

## 1.2. Struktura i forma części pisemnej egzaminu maturalnego z języka polskiego

W części pisemnej egzaminu z języka polskiego jako przedmiotu obowiązkowego zdający zobowiązany był do udzielenia odpowiedzi na pytania zamieszczone pod tekstem nieliterackim oraz napisania wypracowania na jeden z podanych tematów. W części pisemnej egzaminu z języka polskiego jako przedmiotu dodatkowego zdający zobowiązany był do napisania wypracowania na jeden z dwu podanych w arkuszu tematów.

Egzamin na poziomie podstawowym trwał 170 minut. W trakcie egzaminu zdający mógł korzystać ze słowników: ortograficznego i poprawnej polszczyzny.

Warunkiem zdania egzaminu z języka polskiego w części pisemnej na poziomie podstawowym było uzyskanie minimum 30% punktów możliwych do uzyskania z całego arkusza.

Egzamin na poziomie rozszerzonym trwał 180 minut. W trakcie egzaminu zdający również mógł korzystać ze słowników: ortograficznego i poprawnej polszczyzny.

Wynik egzaminu z języka polskiego zdawanego na poziomie rozszerzonym nie decydował o zdaniu lub nie egzaminu maturalnego, gdyż był to egzamin z przedmiotu dodatkowo wybranego.

Na świadectwie dojrzałości wyniki egzaminu z języka polskiego w części pisemnej wyrażone zostały w skali procentowej.

## 2. Opis arkuszy egzaminacyjnych

Na pisemny egzamin maturalny z języka polskiego w maju 2011 roku zostały przygotowane dwa arkusze egzaminacyjne (po jednym dla każdego z poziomów).

Arkusz z poziomu podstawowego zawierał trzy zadania: jedno sprawdzające umiejętność rozumienia tekstu nieliterackiego i dwa zadania (do wyboru) sprawdzające umiejętność odbioru tekstu literackiego oraz tworzenia tekstu własnego w związku z tekstem literackim dołączonym do tematu.

Arkusz z poziomu rozszerzonego zawierał dwa zadania (do wyboru) sprawdzające umiejętności analizowania i interpretowania tekstu literackiego oraz tworzenia w związku z nim tekstu własnego.

Zadania w arkuszach dla obu poziomów przygotowane zostały zgodnie z obowiązującą formułą i wymaganiami opisanymi w *Informatorze maturalnym* (z uwzględnieniem *Aneksu...*), w *Rozporządzeniu Ministra Edukacji Narodowej z dnia 30 kwietnia 2007 r. w sprawie warunków i sposobów oceniania, klasyfikowania i promowania uczniów i słuchaczy oraz przeprowadzania sprawdzianów i egzaminów w szkołach publicznych (wraz z późniejszymi zmianami)* oraz zgodnie z wymaganiami egzaminacyjnymi wskazanymi w standardach egzaminacyjnych.

Arkusze egzaminacyjne z modelami i schematami oceniania są dostępne na stronie internetowej Okręgowej Komisji Egzaminacyjnej w Gdańsku ([www.oke.gda.pl](http://www.oke.gda.pl)) oraz stronie Centralnej Komisji Egzaminacyjnej ([www.cke.edu.pl](http://www.cke.edu.pl)).

## 2.1. Arkusz egzaminacyjny – poziom podstawowy

Za rozwiązanie zadań z arkusza egzaminacyjnego z poziomu podstawowego zdający mógł uzyskać 70 punktów (20 punktów za część I, czyli rozumienie tekstu nieliterackiego, 50 punktów za część II, czyli napisanie wypracowania na wybrany temat).

### Część I arkusza

Podstawą do rozwiązania testu z części sprawdzającej rozumienie tekstu nieliterackiego było przeczytanie artykułu Katarzyny Growiec *Życ dobrze z ludźmi* oraz udzielenie przez zdającego odpowiedzi na 13 zadań sprawdzających jego rozumienie na poziomie znaczeń, struktury, funkcjonalności języka i stylu oraz komunikacji.

W tej części arkusza sprawdzane były umiejętności wskazane w Tabeli 1.

Tabela 1. Umiejętności sprawdzane w części I arkusza z poziomu podstawowego

Nr zad.	Obszar standardów	Sprawdzana umiejętność
1.	Korzystanie z informacji	Rozpoznawanie zasady kompozycyjnej tekstu i jej funkcji
2.	Korzystanie z informacji	Odczytywanie sensu fragmentu tekstu; przetwarzanie informacji
3.	Korzystanie z informacji	Odczytywanie sensu fragmentu tekstu; przetwarzanie informacji.
4.	Korzystanie z informacji	Rozpoznawanie kompozycji tekstu i językowych środków wyznaczających spójność tekstu.
5.	Korzystanie z informacji	Odczytywanie sensu fragmentu
6.	Korzystanie z informacji	Przetwarzanie informacji i stosowanie do rozwiązania problemu
7.	Korzystanie z informacji	Rozpoznawanie zasady kompozycyjnej tekstu i jej funkcji
8.	Korzystanie z informacji	Rozpoznawanie i nazywanie funkcji tekstu
9.	Korzystanie z informacji	Odczytywanie idei fragmentu tekstu
10.	Korzystanie z informacji	Przetwarzanie informacji i stosowanie do rozwiązania problemu; rozpoznawanie środków językowych
11.	Korzystanie z informacji	Rozpoznawanie charakterystycznych cech stylu i języka tekstu, nazywanie środków językowych
12.	Korzystanie z informacji	Rozpoznawanie zasady kompozycyjnej tekstu; odczytywanie sensu fragmentu tekstu
13.	Korzystanie z informacji	Rozpoznanie charakterystycznych cech stylu i języka tekstu, nazwanie środków językowych i ich funkcji w tekście

### Część II arkusza

Integralną częścią wypracowania jest odniesienie się do tekstu literackiego dołączonego do tematu w arkuszu egzaminacyjnym. W tej części egzaminu zdający powinien wykazać się umiejętnością pracy z tekstem literackim i pisanie o literaturze. Ma on napisać tekst własny, merytorycznie poprawny, uporządkowany, spójny, ma nadać mu właściwy kształt graficzny. Powinien pisać językiem zgodnym z obowiązującymi normami, posługiwać się stylem komunikatywnym, dostosowanym do formy wypowiedzi.

W części II zdający mieli do wyboru dwa tematy sprawdzające umiejętność tworzenia własnego tekstu. W obu tematach należało odnieść się do tekstów literackich do nich dołączonych. Wybrano teksty autorów zakorzenionych w dydaktyce szkolnej – Adama Mickiewicza, Marii Pawlikowskiej-Jasnorzewskiej i Zofii Nałkowskiej.

Temat 1.

**Analizując wiersze *Gdy tu mój trup...* Adama Mickiewicza oraz *Światło w ciemnościach* Marii Pawlikowskiej-Jasnorzewskiej, porównaj ukazane w nich obrazy świata marzeń i rzeczywistości. Wykorzystaj właściwe konteksty.**

Temat 2.

**Analizując podane fragmenty powieści Zofii Nałkowskiej *Granica*, przedstaw obraz Justyny i jej związku z Zenonem w oczach różnych bohaterów powieści. W kontekście całej powieści wyjaśnij, jakie konsekwencje wynikają z zestawienia odmiennych spojrzeń na bohaterów i relacje między nimi.**

Z zakresu umiejętności rozwinięcia tematu od zdającego oczekiwano porównania wybranych aspektów dzieł, wykorzystania do analizy i interpretacji właściwych kontekstów, a także przedstawienia postaci i określenia relacji między nimi, odwołania się do całości tekstu w celu przedstawienia konsekwencji wynikających z odmiennych spojrzeń na bohaterów oraz funkcjonalnego podsumowania wypowiedzi. Zdający musiał zanalizować wiersze lub fragmenty prozy.

Zestawienie wymagań oczekiwanych od zdającego podejmującego część II zawiera Tabela 2.

**Tabela 2. Zakres wymagań sprawdzanych w części II arkusza**

Kryterium	Obszar standardów	Sprawdzana umiejętność
treść	tworzenie informacji	Określanie problemu czytanych tekstów; dostrzeganie cech wspólnych i różnych wskazanych utworów oraz związków utworów z historią i biografią autorów; odczytywanie miejsc znaczących i relacji między bohaterami, formułowanie własnej interpretacji utworów; podsumowanie swoich rozważań.
kompozycja	tworzenie informacji	Pisanie tekstu uporządkowanego, spójnego, zgodnie z zasadami jego organizacji.
styl	tworzenie informacji	Pisanie stylem komunikatywnym, dostosowanym do formy wypowiedzi.
język	tworzenie informacji	Posługiwanie się językiem zgodnym z obowiązującą normą.
zapis	tworzenie informacji	Stosowanie zasad ortografii i interpunkcji.

Oba zadania zobowiązywały do uważnej lektury fragmentów tekstów. Od zdającego piszącego wypracowanie na jeden z wybranych tematów oczekiwano również – oprócz umiejętności rozwinięcia tego tematu – wykazania się umiejętnością redagowania własnego tekstu, przyznając, zgodnie z obowiązującymi kryteriami, punkty za kompozycję, styl, język i zapis (ortografię i interpunkcję).

Za rozwinięcie tematu zdający mógł uzyskać 25 punktów, a za pozostałe kryteria też 25 punktów (w tym 12 punktów za język). Najważniejsze znaczenie miały tu kompetencje czytelnicze oraz językowe.

## 2.2. Arkusz egzaminacyjny – poziom rozszerzony

Również na poziomie rozszerzonym integralną częścią wypracowania jest odniesienie się do tekstu literackiego. W tej części egzaminu zdający powinien wykazać się umiejętnością pracy z tekstem literackim i pisanie o literaturze nie tylko na poziomie idei tekstu, ale i jego struktury. Ma on napisać tekst własny, merytorycznie poprawny, uporządkowany, spójny; nadać mu właściwy kształt graficzny. Powinien pisać językiem zgodnym z obowiązującymi normami, stylem komunikatywnym, dostosowanym do formy wypowiedzi.

Tematy wypracowań dotyczyły utworów autorów, którzy wskazani są w *Informatorze maturalnym z języka polskiego* (Julian Tuwim, Sławomir Mrożek), oraz autorki niewymienionej na liście lektur (Agnieszka Osiecka), przy czym tekst jej autorstwa utrzymany jest w omawianej w szkole konwencji literackiej.

Temat 1.

**Zinterpretuj fragment dramatu Sławomira Mrożka *Śmierć porucznika*. Określając sytuację dramatyczną i sposób jej budowania, odpowiedz na pytanie, jaką rolę odgrywają w tekście nawiązania do twórczości Adama Mickiewicza i tradycji literackiej romantyzmu. Wykorzystaj odpowiednie konteksty interpretacyjne.**

Temat 2.

**Porównaj sposoby kreowania obrazów tańca i jego funkcje we fragmencie poematu *Kwiaty polskie* Juliana Tuwima i w wierszu *Niech żyje bal* Agnieszki Osieckiej.**

Do tematów dołączone były fragmenty/teksty literackie. Zakres wymaganej tematem interpretacji zawierał się w określeniu sytuacji dramatycznej i w rozpoznaniu sposobu jej konstruowania, porównania sposobów kreowania obrazów tańca, kreacji podmiotów mówiących, wykorzystaniu kontekstów interpretacyjnych, określeniu wymaganych funkcji, a także w podsumowaniu wyводу zgodnym z założeniami tematu.

Zestawienie oczekiwanych od zdających umiejętności zawiera Tabela 3.

**Tabela 3. Zakres wymagań sprawdzanych na poziomie rozszerzonym**

Kryterium	Obszar standardów	Sprawdzana umiejętność
treść	tworzenie informacji	Określanie problemu czytanych tekstów; dostrzeganie cech wspólnych i różnych wskazanych utworów oraz związków utworów z historią literatury i kultury; rozpoznawanie aluzji literackich i określanie ich funkcji w utworze; odczytywanie miejsc znaczących; określanie podstawowych wyznaczników poetyki; rozpoznawanie językowych środków artystycznego wyrazu i określanie ich funkcji; rozpoznawanie cech gatunkowych; podsumowywanie obserwacji analitycznych; formułowanie własnej interpretacji utworu.
kompozycja	tworzenie informacji	Pisanie tekstu uporządkowanego, spójnego, nadanie mu właściwego kształtu graficznego; zredagowanie wypowiedzi zgodnie z cechami gatunku i zamierzoną funkcją tekstu.
styl	tworzenie informacji	Pisanie stylem komunikatywnym, dostosowanym do formy wypowiedzi.
język	tworzenie informacji	Posługiwanie się językiem zgodnym z obowiązującą normą.
zapis	tworzenie informacji	Stosowanie zasad ortografii i interpunkcji.

W 2011 roku arkusz z poziomu rozszerzonego zawierał dwa tematy do wyboru zredagowane w odniesieniu do tekstów literackich dołączonych do tematów. Oba zadania z poziomu rozszerzonego wymagały od zdającego analizy tekstu na poziomie idei oraz na poziomie ukształtowania wypowiedzi artystycznej.

Za napisanie wypracowania na jeden z dwu tematów zdający mógł uzyskać 40 punktów. Za rozwinięcie tematu zdający mógł uzyskać 26 punktów, a za pozostałe kryteria: kompozycję, styl, język i zapis 14 punktów (w tym 8 punktów za język). Najważniejsze znaczenie miała więc wartość merytoryczna wypracowania, w którym zdający uwzględni poziom idei i organizacji utworu literackiego.

Do egzaminu na poziomie rozszerzonym przystępowali maturzyści przygotowani do samodzielnego odbioru tekstu literackiego, dysponujący nie tylko umiejętnością całościowego analizowania tekstu, ale także wiedzą z teorii literatury oraz sprawnością w jej funkcjonalnym stosowaniu.

Na tym poziomie egzaminu maturalnego mogą pojawiać się teksty spoza podstawy programowej (i tak było w tym roku). Jeżeli maturzysta znał wskazane w standardach wymagań egzaminacyjnych wyróżniki utworu literackiego, potrafił funkcjonalnie wykorzystać w swej pracy konteksty interpretacyjne oraz sprawnie analizować i interpretować utwory, to spełnił wszystkie wymogi formalne związane z dobrym wykonaniem zadania maturalnego z języka polskiego na poziomie rozszerzonym.

### 3. Wyniki części ustnej egzaminu maturalnego z języka polskiego

Za część ustną egzaminu maturalnego z języka polskiego zdający mógł uzyskać maksymalnie 20 punktów. Sześć punktów jest progiem zaliczeniowym egzaminu.

W Tabeli 4. zaprezentowano wybrane parametry statystyczne dotyczące części ustnej egzaminu maturalnego z języka polskiego w województwie kujawsko-pomorskim.

**Tabela 4. Wybrane parametry statystyczne dotyczące części ustnej egzaminu maturalnego z języka polskiego w województwie kujawsko-pomorskim**

<b>Liczba zdających</b>	18 022
<b>Minimum (pkt)</b>	0
<b>Maksimum (pkt)</b>	20
<b>Średnia (pkt)</b>	13,85
<b>Modalna</b>	20
<b>Mediana</b>	15
<b>Odchylenie standardowe</b>	22,58

W Tabeli 5. przedstawione zostały dane dotyczące liczby zdających, zdawalności oraz średnich wyników uzyskanych przez maturzystów z różnych typów szkół województwa kujawsko-pomorskiego.



**Tabela 5. Liczba zdających, zdawalność, średnie wyniki zdających część ustną z języka polskiego z uwzględnieniem typów szkół w województwie kujawsko-pomorskim**

Język polski	Zdający po raz pierwszy					
	LO	LP	T	LU	TU	Razem
<b>Przystąpiło</b>	10 254	726	6 315	571	156	18 022
<b>Zdało w %</b>	99,18	96,83	97,93	96,02	94,08	98,50
<b>Średni wynik w %</b>	74,08	63,20	63,08	61,64	54,74	69,23

W województwie kujawsko-pomorskim część ustną egzaminu maturalnego z języka polskiego zdało 98,50%, co jest wynikiem nieco niższym w stosunku do wyniku uzyskanego w kraju, który wyniósł 99%. Najwyższy wynik uzyskali maturzyści z liceów ogólnokształcących (74,08%), a najniższy zdający w technikach uzupełniających profilowanych (54,74%). Średni wynik uzyskany przez zdających wynosi 69,23% i jest porównywalny z wynikiem uzyskanym przez zdających w całym kraju, który wyniósł 69%.

W Tabeli 6. zaprezentowano wybrane parametry statystyczne dotyczące części ustnej egzaminu maturalnego z języka polskiego w poszczególnych typach szkół.

**Tabela 6. Wybrane parametry statystyczne (w punktach) dotyczące części ustnej egzaminu maturalnego z języka polskiego w województwie kujawsko-pomorskim w typach szkół**

Wybrane dane	LO	LP	T	LU	TU
<b>Liczba zdających</b>	10 254	726	6 315	571	156
<b>Minimum</b>	0	0	0	0	0
<b>Maksimum</b>	20	20	20	20	20
<b>Wynik średni</b>	14,82	12,64	12,62	12,33	13,85
<b>Modalna</b>	20	6	16	6	6
<b>Mediana</b>	16	13	13	13	11
<b>Odchylenie standardowe</b>	21,47	22,79	22,19	23,24	24,01

Na uwagę zasługuje wartość modalnej, która dla liceów ogólnokształcących wynosi 20 (jest to maksymalny wynik możliwy do uzyskania), a dla liceów profilowanych, techników uzupełniających i liceów uzupełniających wynosi 6 (czyli progowy wynik zaliczający tę część egzaminu).

## 4. Wyniki części pisemnej egzaminu maturalnego z języka polskiego

### 4.1. Wybrane wyniki arkusza podstawowego i rozszerzonego

W województwie kujawsko-pomorskim do egzaminu maturalnego z języka polskiego na poziomie podstawowym przystąpiło 18 327 zdających.

Zdający rozwiązywali arkusze standardowe lub dostosowane. Dla zdających niesłyszących przygotowano oddzielne arkusze, zgodne ze strukturą i formą opisaną w *Informatorze maturalnym dla osób niesłyszących*. Arkusze dostosowane mogły być wykorzystane tylko na poziomie podstawowym egzaminu maturalnego z języka polskiego. Za część pisemną egzaminu maturalnego z języka polskiego z poziomu podstawowego zdający mógł uzyskać maksymalnie 70 punktów. Dwadzieścia jeden punktów jest progiem zaliczeniowym egzaminu. W Tabeli 7. zaprezentowano wybrane parametry statystyczne dotyczące części pisemnej egzaminu maturalnego z języka polskiego z poziomu podstawowego w województwie kujawsko-pomorskim.

Tabela 7. Wybrane parametry statystyczne dotyczące części pisemnej egzaminu maturalnego z języka polskiego z poziomu podstawowego w województwie kujawsko-pomorskim

<b>Liczba zdających</b>	18 327
<b>Minimum (pkt)</b>	3
<b>Maksimum (pkt)</b>	70
<b>Średnia (pkt)</b>	37,47
<b>Modalna</b>	35,00
<b>Mediana</b>	37,10
<b>Odchylenie standardowe</b>	16,23

W Tabeli 8. przedstawiono liczbę i odsetek zdających, którzy zdali część pisemną egzaminu maturalnego z języka polskiego na poziomie podstawowym, oraz średnie wyniki zdających z uwzględnieniem typu szkoły.

Tabela 8. Liczba zdających, zdawalność i średnie wyniki zdających część pisemną egzaminu z języka polskiego na poziomie podstawowym w województwie kujawsko-pomorskim

Przedmiot		LO	LP	T	LU	TU	Razem
Język polski	<b>Przystąpiło</b>	10 314	743	6 471	626	173	18 327
	<b>Zdało w %</b>	98,54	92,15	95,65	82,64	75,00	96,58
	<b>Wynik w %</b>	59,18	45,69	47,30	38,67	36,22	53,52

W województwie kujawsko-pomorskim część pisemną egzaminu maturalnego z języka polskiego zdało 96,58%, co jest wynikiem nieco wyższym niż krajowy, który wyniósł 96%. Najwyższy wynik uzyskali maturzyści z liceów ogólnokształcących (59,18%), a najniższy zdający w technikach uzupełniających (36,22%). Średni wynik uzyskany przez

zdających wynosi 53,52% i jest także porównywalny z wynikiem uzyskanym przez zdających w całym kraju, który wyniósł 53,60%.

W Tabeli 9. zaprezentowano wybrane parametry statystyczne dotyczące części pisemnej egzaminu maturalnego z języka polskiego w poszczególnych typach szkół.

**Tabela 9. Wybrane parametry statystyczne (w punktach) dotyczące części pisemnej egzaminu maturalnego z języka polskiego w województwie kujawsko-pomorskim w typach szkół**

Wybrane dane	LO	LP	T	LU	TU
<b>Liczba zdających</b>	10 314	743	6 471	626	173
<b>Minimum</b>	3,0	4,0	5,0	4,0	4,0
<b>Maksimum</b>	70,0	67,0	68,0	56,0	58,0
<b>Wynik średni</b>	41,43	31,99	33,12	27,08	25,36
<b>Modalna</b>	41,03	21,7	21,0	21,0	21,0
<b>Mediana</b>	42,00	32,20	32,90	27,30	37,10
<b>Odchylenie standardowe</b>	15,56	14,36	13,55	14,56	14,84

Podobnie do lat poprzednich, także i w tym roku najlepiej zdali część pisemną przystępujący do egzaminów w liceach ogólnokształcących. Wartość modalnej na granicy progu zdania egzaminu (21 punktów) wystąpiła w liceach profilowanych, liceach uzupełniających, technikach uzupełniających i technikach profilowanych.

W województwie kujawsko-pomorskim do egzaminu maturalnego z języka polskiego na poziomie rozszerzonym, zdawanym jako przedmiot dodatkowy, przystąpiło 1 290 maturzystów. W Tabeli 10. zaprezentowano wybrane parametry statystyczne dotyczące części pisemnej egzaminu maturalnego z języka polskiego z poziomu rozszerzonego uzyskane przez zdających w województwie kujawsko-pomorskim. Za rozwiązanie zadania można było uzyskać 40 punktów.

**Tabela 10. Wybrane parametry statystyczne dotyczące części pisemnej egzaminu maturalnego z języka polskiego z poziomu rozszerzonego w województwie kujawsko-pomorskim**

<b>Liczba zdających</b>	1 290
<b>Minimum (pkt)</b>	0
<b>Maksimum (pkt)</b>	40
<b>Średnia (pkt)</b>	25,04
<b>Modalna</b>	24,00
<b>Mediana</b>	25,20
<b>Odchylenie standardowe</b>	16,84

Ich strukturę i średnie wyniki przedstawia Tabela 11.

**Tabela 11. Liczba zdających i średnie wyniki zdających część pisemną egzaminu maturalnego z języka polskiego dodatkowo wybranego – zdawanego na poziomie rozszerzonym – w województwie kujawsko-pomorskim**

Przedmiot		LO	LP	T	LU	TU	Razem
Język polski	Przystąpiło	1 235	11	41	3	-	1 290
	Wynik w %	63,29	38,55	56,73	49,33	-	62,84

Wyniki z egzaminu z języka polskiego na poziomie rozszerzonym uzyskane przez maturzystów z liceów ogólnokształcących są najwyższe w województwie i wyższe od wyniku zdających w liceach ogólnokształcących w kraju (59%). Średni wynik w województwie wyniósł 62,84% i był wyższy od wyniku uzyskanego przez ogół zdających w kraju, który wyniósł 58,71%. Nieliczna grupa kujawsko-pomorskich absolwentów liceów profilowanych, techników i liceów uzupełniających przystąpiła do tego egzaminu i uzyskała wynik zdecydowanie niższy niż zdający z liceów ogólnokształcących.

#### 4.2. Rozkłady wyników egzaminu

W celu porównania wyników zdających egzamin maturalny w różnych latach stosuje się skale znormalizowane. Przykładem skali znormalizowanej jest dziewięciostopniowa skala staninowa, w której kolejne przedziały zawierają około 4%, 7%, 12%, 17%, 20%, 17%, 12%, 7%, 4% wyników. W kolejnych staninach (od 1. do 9.) mieszczą się coraz wyższe wyniki.

Tabela 12. przedstawia znormalizowaną skalę staninową.

**Tabela 12. Znormalizowana skala dziewięciostopniowa (staninowa)**

	Numer stanina								
	1	2	3	4	5	6	7	8	9
Nazwa stanina	najniższy	bardzo niski	niski	niżej średni	średni	wyżej średni	wysoki	bardzo wysoki	najwyższy
Procent wyników	4	7	12	17	20	17	12	7	4

Każdy tegoroczny maturzysta może poznać pozycję swojego wyniku na tle innych zdających w kraju. Uzyska też informację, jaki procent populacji zdających otrzymał wynik znajdujący się na wyższych bądź niższych pozycjach skali.

W Tabeli 13. przedstawiono normalizację tegorocznych wyników egzaminu maturalnego z języka polskiego z poziomu podstawowego.

**Tabela 13. Wyniki zdających część pisemną egzaminu z języka polskiego na poziomie podstawowym w skali staninowej**

Przedmiot	Numer stanina								
	1	2	3	4	5	6	7	8	9
	Przedział wyników (w %)								
Język polski	0-23	24-31	32-40	41-49	50-57	58-66	67-74	75-83	84-100

Jeżeli zdający uzyskał za rozwiązanie zadań z arkusza z poziomu podstawowego wynik 76%, to oznacza, że jego wynik mieści się w staninie 8. (wynik bardzo wysoki). W kraju około 7% zdających ma wynik w tym staninie, 4% uzyskało wyniki wyższe, a 89% uzyskało wyniki niższe.

W Tabeli 14. przedstawiono normalizację tegorocznych wyników egzaminu maturalnego z języka polskiego na poziomie rozszerzonym.

**Tabela 14. Wyniki zdających część pisemną egzaminu z języka polskiego na poziomie rozszerzonym w skali staninowej**

Przedmiot	Numer stanina								
	1	2	3	4	5	6	7	8	9
	Przedział wyników (w %)								
<b>Język polski</b>	0-28	29-35	36-45	46-53	54-63	64-73	74-80	81-88	89-100

Jeżeli zdający uzyskał za rozwiązanie zadania z arkusza z poziomu rozszerzonego wynik 81%, to oznacza, że jego wynik mieści się w staninie 8. (wynik bardzo wysoki). W kraju około 7% zdających uzyskało porównywalne wyniki, 4% uzyskało wyniki wyższe, a 89% otrzymało wyniki niższe.

### 4.3. Analiza wyników – poziom podstawowy

Analizie poddano wartości niektórych wskaźników statystycznych wykonania zadań arkusza egzaminacyjnego.

Wskaźnik łatwości zadań sprawdzających rozumienie czytanego tekstu z części I arkusza z poziomu podstawowego przedstawiono w Tabeli 14., a jego interpretację ujęto w Tabeli 15., zestawiając ze wskaźnikami uzyskanymi z kraju.

**Tabela 15. Łatwość zadań części I arkusza egzaminacyjnego z poziomu podstawowego w województwie kujawsko-pomorskim i w kraju**

Numer zdania	1	2	3	4	5	6	7	8	9	10	11	12	13
<b>Łatwość (woj.)</b>	0,60	0,67	0,94	0,31	0,76	0,43	0,39	0,73	0,93	0,87	0,49	0,74	0,89
<b>Łatwość (kraj)</b>	0,62	0,69	0,93	0,31	0,76	0,44	0,43	0,72	0,93	0,87	0,50	0,75	0,89

Łatwość zadań części I arkusza z poziomu podstawowego przybiera takie same lub porównywalne wartości zarówno dla zdających w województwie pomorskim, jak i w kraju. W Tabeli 16. przedstawiona została interpretacja wskaźnika łatwości zadań.

**Tabela 16. Interpretacja wskaźnika łatwości zadań z Części I arkusza z poziomu podstawowego w województwie kujawsko-pomorskim**

Stopień trudności	Wskaźnik łatwości	Numery zadań	Liczba zadań
Bardzo trudne	0,00 – 0,19	-	-
Trudne	0,20 – 0,49	4, 6, 7, 11	4
Umiarkowanie trudne	0,50 – 0,69	1, 2	2
Łatwe	0,70 – 0,89	5, 8, 10, 12, 13	5
Bardzo łatwe	0,90 – 1,00	3, 9	2

Wśród zadań w części I arkusza nie było zadań bardzo trudnych. Cztery zadania były trudne i dwa umiarkowanie trudne. Pozostałe siedem zadań to zadania łatwe i bardzo łatwe. W zdaniach, które okazały się trudne, wymagano rozpoznawania kompozycji tekstu i jej funkcji, rozpoznawania językowych środków spójności tekstu, przetwarzania informacji i stosowania jej do rozwiązania problemu oraz nazywania środków językowych. Nie sprawiało zdającym trudności odczytywanie idei/sensu fragmentu tekstu.

Część I okazała się dla zdających umiarkowanie trudna. Wskaźnik łatwości zadań z części pierwszej wyniósł 0,67 – podobnie jak dla zdających w kraju.

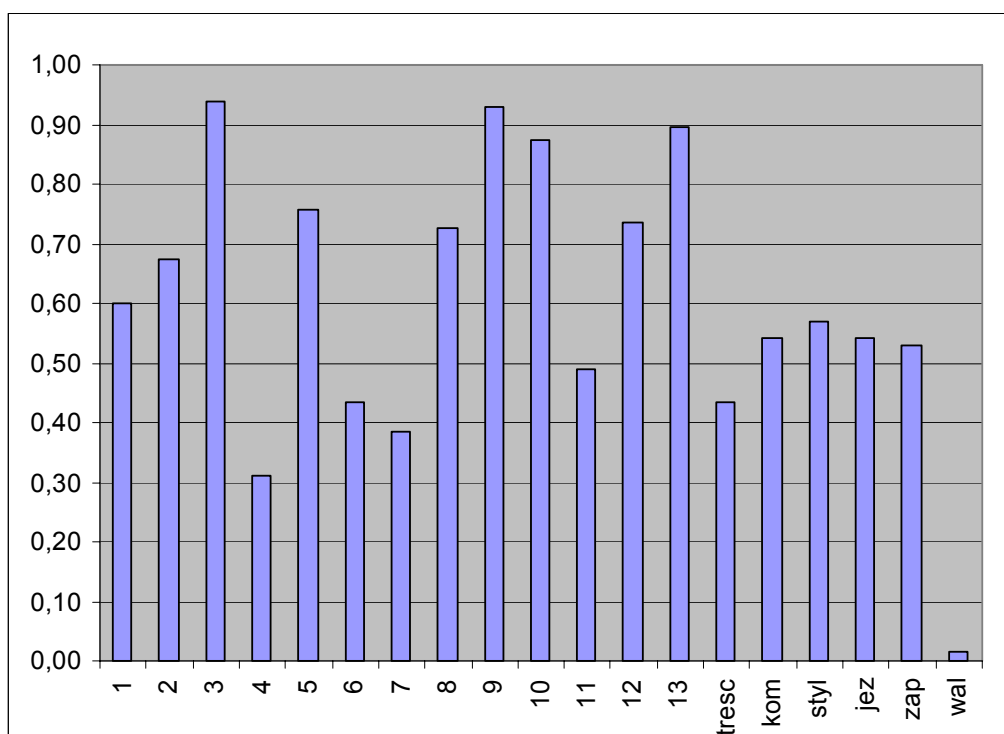
Wskaźniki łatwości poszczególnych kryteriów z części II arkusza dla obu tematów przedstawia Tabela 17.

Tabela 17. Łatwość kryteriów z części II arkusza z poziomu podstawowego w kraju i w województwie

Kryterium	Treść	Kompozycja	Styl	Język	Zapis
Łatwość (woj.)	0,44	0,54	0,57	0,54	0,53
Łatwość (kraj)	0,43	0,54	0,57	0,55	0,52

Wskaźniki łatwości wszystkich kryteriów: treści, kompozycji, stylu, języka i zapisu są porównywalne ze wskaźnikami uzyskanymi przez zdających w kraju. Mieszczą się w przedziale zadań trudnych (treść) i umiarkowanie trudnych (kompozycja, styl, język i zapis). Współczynnik łatwości wszystkich zadań z arkusza egzaminacyjnego z poziomu podstawowego wyniósł 0,60, co określa cały arkusz maturalny jako umiarkowanie trudny. Rysunek 1. przedstawia wskaźniki łatwości całego arkusza z poziomu podstawowego.

Rysunek 1. Wskaźniki łatwości zadań z całego arkusza z poziomu podstawowego w województwie kujawsko-pomorskim



#### 4.4. Analiza wyników – poziom rozszerzony

Analizie poddano wartości niektórych wskaźników statystycznych. Dotyczy ona umiejętności pisania tekstu własnego w związku z tekstem zawartym w arkuszu.

Wskaźniki łatwości poszczególnych kryteriów dla obu tematów z poziomu rozszerzonego przedstawione zostały w Tabeli 18.

Tabela 18. Wskaźniki łatwości kryteriów arkusza z poziomu rozszerzonego w kraju i w województwie

Kryterium	Treść	Kompozycja	Styl	Język	Zapis
Łatwość (woj.)	0,58	0,70	0,66	0,75	0,58
Łatwość (kraj)	0,52	0,74	0,69	0,71	0,59

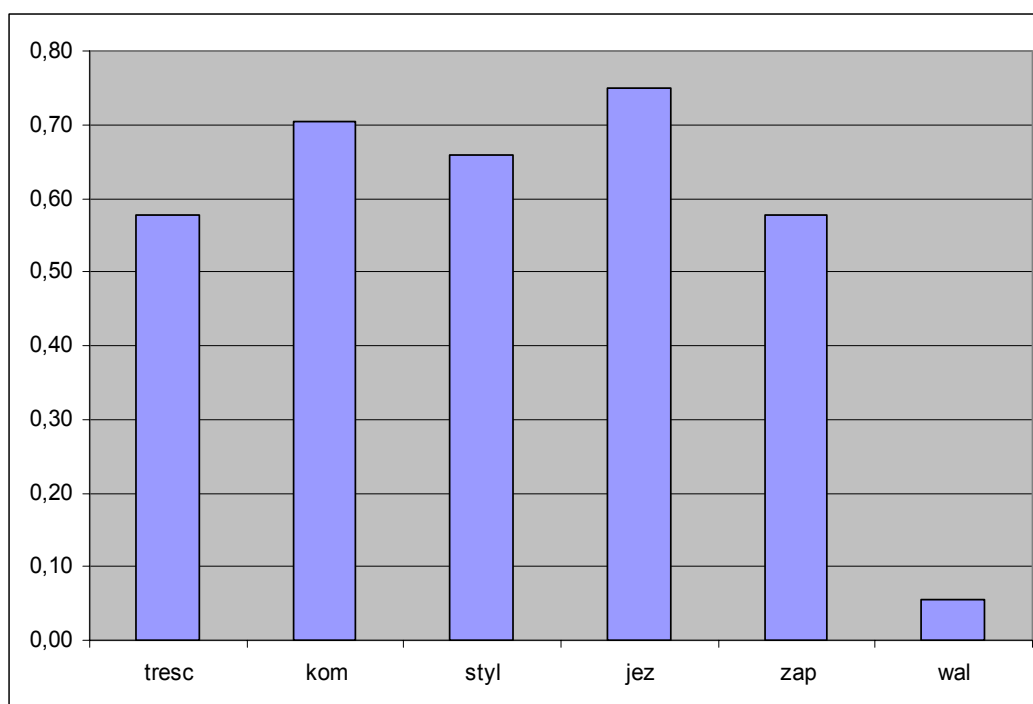
Wszystkie współczynniki łatwości uzyskane za poszczególne kryteria wypracowania mieszczą od 0,50 do 0,89, czyli w przedziałach dla zadań umiarkowanie trudnych (treść, styl i zapis) i łatwych (kompozycja, i język), i są zbliżone do tych uzyskane przez zdających w kraju.

Wskaźnik łatwości arkusza z poziomu rozszerzonego wyniósł 0,55, a więc tematy okazały się umiarkowanie trudne dla zdających.

Rysunek 2. przedstawia wskaźniki łatwości całego arkusza z poziomu rozszerzonego.

Dla kryterium „szczególne walory pracy” łatwość przybiera wartość dla przedziału zadania bardzo trudnego i wyniosła 0,06. Należy wspomnieć, że jest to kryterium uznaniowe, poza punktacją zasadniczą za arkusz i zależy od egzaminatora.

Rysunek 2. Wskaźniki łatwości zadań z całego arkusza z poziomu rozszerzonego w województwie kujawsko-pomorskim



## 5. Podsumowanie i wnioski

Oba arkusze egzaminacyjne na sesję wiosenną w 2011 roku opracowano zgodnie z formułą opisaną w *Informatorze maturalnym*, w *Rozporządzeniu Ministra Edukacji Narodowej i Sportu z dnia 30 kwietnia 2007 r. w sprawie warunków i sposobów oceniania, klasyfikowania i promowania uczniów i słuchaczy oraz przeprowadzania sprawdzianów i egzaminów w szkołach publicznych (wraz z późniejszymi zmianami)* oraz wymaganiami egzaminacyjnymi wskazanymi w standardach egzaminacyjnych.

Tabela 19. Współczynniki łatwości arkuszy PP i PR w województwie kujawsko-pomorskim

Poziom	Arkusz
poziom podstawowy (PP)	umiarkowanie trudny 0,60
poziom rozszerzony (PR)	umiarkowanie trudny 0,55

Z Tabeli 19. wynika, że oba arkusze okazały się dla maturzystów zdających w województwie kujawsko-pomorskim umiarkowanie trudne. Zdającym na poziomie podstawowym sprawiło trudność kilka zadań z części I arkusza. Niskie wyniki uzyskali również ci, którzy w części II ograniczyli się do streszczenia lub sparafrazowania testów dołączonych do tematu, nie znali lektury szkolnej, błędnie lub powierzchownie odczytali utwory na poziomie idei, a niemal pominieli funkcjonalną analizę i interpretację tekstów literackich.

Na poziomie rozszerzonym osiągnięcie zadowalających wyników z kryterium treści sprawiło zdającym pewien kłopot. Jednak należy stwierdzić, że zdecydowana większość zdających świadomie wybrała język polski jako przedmiot dodatkowy i w ślad za tym dobrze przygotowała się do egzaminu.

Na podstawie analizy wyników egzaminu maturalnego z języka polskiego oraz uwag egzaminatorów sprawdzających arkusze egzaminacyjne można sformułować następujące wnioski dotyczące czynników mających wpływ na wartość rozwiązań zadań maturalnych w sesji wiosennej 2011 roku:

- nieznanostwo treści lektur,
- powierzchowna analiza tematów,
- nieuważna lektura tekstów załączonych do zadań i poleceń zadań,
- słaba umiejętność analizy i interpretacji tekstów,
- uznawanie streszczenia lub parafrazy tekstów dołączonych do tematów za stosowną formę ich realizacji,
- ograniczanie się do odczytywania sensów dosłownych i do powierzchownych obserwacji,
- ograniczenie się do rejestrowania środków stylistycznych, bez wskazania ich funkcji,
- nieznanostwo podstawowej terminologii z zakresu poetyki, historii literatury, teorii literatury,
- nieusystematyzowana wiedza historycznoliteracka lub jej brak.

W pracy dydaktycznej z uczniami przygotowującymi się do egzaminu maturalnego z języka polskiego należy starać się marginalizować wpływ powyższych czynników na wynik egzaminu oraz doskonalić umiejętność pisania dłuższych form wypowiedzi ze zwróceniem uwagi na komponowanie wypowiedzi, formułowanie wniosków zgodnych z tematem,



poprawność stylistyczno-językową. Na obu poziomach należy doskonalić umiejętność funkcjonalnej wobec tematu analizy i interpretacji tekstu literackiego. Należy pamiętać o doskonaleniu umiejętności czytania ze zrozumieniem wszystkich tekstów w arkuszu: instrukcji, poleceń zawartych w teście, tematów wypracowań, tekstów będących podstawą rozwiązania zadań egzaminacyjnych. Należy egzekwować w trakcie nauki w szkole lekturę tekstów literackich ujętych w podstawie programowej (przy jednoczesnym minimalizowaniu korzystania ze schematycznych opracowań). Należy także doskonalić umiejętności językowe, wzbogacać słownictwo i wpajać konieczność przestrzegania norm poprawności pisowni.