

## Spis treści

<b>Egzamin maturalny z wybranego języka obcego nowożytnego.....</b>	<b>3</b>
1. Struktura i forma egzaminu ustnego z języka obcego nowożytnego.....	3
2. Struktura i forma części pisemnej egzaminu maturalnego z języka obcego nowożytnego.....	4
<b>Język angielski – województwo pomorskie.....</b>	<b>6</b>
1. Struktura i forma egzaminu maturalnego z języka angielskiego .....	6
2. Opis arkuszy egzaminacyjnych.....	6
2.1. Poziom podstawowy .....	6
2.2. Poziom rozszerzony – część I.....	8
2.3. Poziom rozszerzony – część II.....	9
3. Kartoteki arkuszy egzaminacyjnych z języka angielskiego .....	10
4. Wyniki egzaminu maturalnego z języka angielskiego .....	11
4.1. Wybrane wyniki arkusza poziomu podstawowego oraz I i II części poziomu rozszerzonego .....	12
4.2. Rozkład wyników egzaminu w skali znormalizowanej.....	14
4.3. Analiza wyników arkusza podstawowego .....	16
4.3.1. Parametry statystyczne arkusza podstawowego .....	16
4.3.2. Łatwość zadań w obszarach standardów egzaminacyjnych .....	17
4.3.3. Łatwość zadań i rozkład wyników tych zadań .....	18
4.4. Analiza statystyczna wyników części I arkusza z poziomu rozszerzonego.....	20
4.4.1. Wskaźniki statystyczne arkusza części I z poziomu rozszerzonego.....	20
4.4.2. Łatwość zadań w obszarach standardów egzaminacyjnych .....	21
4.4.3. Łatwość zadań i rozkład wyników tych zadań .....	21
4.5. Analiza statystyczna wyników części II arkusza z poziomu rozszerzonego .....	24
4.5.1. Wskaźniki statystyczne części II arkusza z poziomu rozszerzonego.....	24
4.5.2. Łatwość w obszarach standardów wymagań egzaminacyjnych w części II arkusza z poziomu rozszerzonego .....	24
4.5.3. Łatwość zadań i rozkład wyników tych zadań .....	25
5. Analiza jakościowa zadań egzaminacyjnych .....	26
6. Podsumowanie i wnioski.....	29



# Egzamin maturalny z wybranego języka obcego nowożytnego

## 1. Struktura i forma egzaminu ustnego z języka obcego nowożytnego

W Tabeli 1. przedstawiona została struktura i forma części ustnej egzaminu maturalnego.

Tabela 1. Struktura i forma części ustnej egzaminu z języków obcych nowożytnych

POZIOM PODSTAWOWY	Punktacja		POZIOM ROZSZERZONY	Punktacja	
Czas: 10 minut Przygotowanie: 5 minut	treść	język	Czas: 15 minut Przygotowanie: 15 minut	treść	język
Zadanie 1. Trzy rozmowy sterowane: uzyskiwanie i udzielanie informacji relacjonowanie wydarzeń i negocjowanie	3 3 3	5	Zadanie 1. Rozmowa na podstawie materiału stymulującego	6	7
Zadanie 2. Opis ilustracji i odpowiedzi na dwa pytania	6		Zadanie 2. Prezentacja tematu oraz dyskusja z egzaminującym na temat prezentowanych zagadnień	7	

Zestawy zadań do części ustnej egzaminu maturalnego z języków obcych nowożytnych zostały przygotowane przez ekspertów okręgowych komisji egzaminacyjnych i rozesłane do szkół przed rozpoczęciem sesji egzaminacyjnej. Każda szkoła otrzymała odpowiednią liczbę zestawów zadań na poziomie podstawowy i rozszerzony, a także dla absolwentów oddziałów dwujęzycznych, adekwatnie do liczby zdających.

Egzamin na **poziomie podstawowym** trwał około 10 minut. Zdający miał na zapoznanie się z zestawem około 5 minut, które nie były wliczane do czasu trwania egzaminu. Zestaw egzaminacyjny dla zdających na poziomie podstawowym składał się z dwóch zadań.

Zadanie pierwsze polegało na przeprowadzeniu trzech rozmów sterowanych. Sprawdzało umiejętności: uzyskiwanie i udzielanie informacji, relacjonowanie wydarzeń i negocjowanie. Zdający musiał wykazać się umiejętnością reagowania językowego w sytuacjach życia codziennego. Rozmowy prowadzone były zgodnie ze scenariuszem podanym w zadaniu w języku polskim. Zadanie drugie polegało na opisanie zamieszczonej w zestawie ilustracji oraz udzieleniu odpowiedzi na dwa pytania zawarte wyłącznie w zestawie egzaminującego.

Zadania w zestawach dla poziomu podstawowego obejmowały pełny zakres tematyczny przewidziany w standardach wymagań egzaminacyjnych i sprawdzały umiejętność tworzenia krótkiej wypowiedzi ustnej oraz reagowania językowego w zakresie mówienia, z uwzględnieniem wszystkich umiejętności szczegółowych opisanych w standardach I, III, IV dla poziomu podstawowego. Oceniane były umiejętności: przekazania informacji (9 punktów), opisanie ilustracji (2 punkty), wyrażania opinii (4 punkty) oraz umiejętności językowe (5 punktów). Łącznie za dwa zadania na poziomie podstawowym zdający mógł otrzymać maksymalnie 20 punktów.

Egzamin na **poziomie rozszerzonym** trwał około 15 minut. Zdający miał na zapoznanie się z zestawem około 15 minut, które nie były wliczane do czasu trwania egzaminu. Zestaw dla zdających na poziomie rozszerzonym składał się z dwóch zadań. Zadanie pierwsze polegało na opisanie zawartego w zestawie materiału stymulującego oraz rozmowie z egzaminującym na zaprezentowany temat. Rozmowa prowadzona była w oparciu o pytania zawarte wyłącznie w zestawie egzaminującego. Zdający musiał wykazać się umiejętnością opisywania przedstawionego materiału, interpretacji zawartych w nim treści oraz wyrażania, uzasadniania i obrony własnych opinii. Zadanie drugie polegało na prezentacji przez zdającego jednego z dwóch tematów umieszczonych w zestawie oraz dyskusji z egzaminującym na przedstawiony temat. Celem tej części egzaminu było sprawdzenie umiejętności wyrażania, uzasadniania i obrony własnych opinii związanych z prezentowanym tematem.

Zadania w zestawach dla poziomu rozszerzonego obejmowały pełny zakres tematyczny przewidziany w standardach wymagań i sprawdzały umiejętność tworzenia dłuższej, wieloaspektowej wypowiedzi ustnej oraz reagowania językowego w zakresie mówienia, z uwzględnieniem wszystkich umiejętności szczegółowych opisanych w standardach III i IV dla poziomu rozszerzonego. Oceniane były umiejętności: prezentacja materiału lub tematu (5 punktów), interpretowanie, wyrażanie opinii i argumentowanie (8 punktów) oraz umiejętności językowe (7 punktów). Łącznie za dwa zadania na poziomie rozszerzonym zdający mógł otrzymać maksymalnie 20 punktów. Wszystkie polecenia do zadań sformułowane były w języku polskim.

Podczas egzaminu w części ustnej zdający nie mogli korzystać ze słowników.

Egzamin ustny z poszczególnych języków obcych nowożytnych przeprowadziły przedmiotowe zespoły egzaminacyjne powołane przez przewodniczącego szkolnego zespołu egzaminacyjnego. Egzaminacje ustne odbyły się, w zdecydowanej większości, w szkołach macierzystych zdających. Niewielka część absolwentów została skierowana na egzamin ustny do innej placówki egzaminacyjnej z powodu braku możliwości utworzenia w danej szkole przedmiotowego zespołu egzaminacyjnego.

## 2. Struktura i forma części pisemnej egzaminu maturalnego z języka obcego nowożytnego

W tabeli 2. przedstawiona została struktura i forma części pisemnej egzaminu.

Tabela 2. Struktura i forma części pisemnej egzaminu

POZIOM PODSTAWOWY	PKT	POZIOM ROZSZERZONY	PKT	
Czas trwania: 120 minut (w tym nagranie – 20 minut)		Czas trwania: 190 minut (w tym: część I – 120 minut, część II – 70 minut)		
Rozumienie tekstu słuchanego	15	Część I	Stosowanie struktur leksykalno-gramatycznych	5
Rozumienie pisanego tekstu	20		Wypowiedź pisemna	18
Wypowiedź pisemna	15	przerwa		
Razem	50	Część II	Rozumienie tekstu słuchanego	15
Koniec egzaminu na poziomie podstawowym			Rozumienie pisanego tekstu i rozpoznawanie struktur leksykalno-gramatycznych	12
			Razem	50
		Koniec egzaminu na poziomie rozszerzonym		
Zdający wykonują wyłącznie zadania odpowiadające wymaganiom dla wybranego poziomu.				

Zgodnie z koncepcją i strukturą egzaminu maturalnego z języków obcych nowożytnych na poziomie podstawowym zdający mieli do rozwiązania zadania z jednego arkusza egzaminacyjnego, a na poziomie rozszerzonym – z dwóch arkuszy egzaminacyjnych (części I i części II) (Tabela 2.).

Zadania arkusza na poziomie podstawowym sprawdzały umiejętność rozumienia tekstu słuchanego, umiejętność rozumienia pisanego tekstu oraz umiejętność pisania tekstu użytkowego na zadany temat i w określonej formie.

Zadania arkusza części I na poziomie rozszerzonym sprawdzały umiejętność stosowania struktur leksykalno-gramatycznych oraz umiejętność konstruowania wypowiedzi pisemnej na zadany temat w określonej formie.

Zadania arkusza części II na poziomie rozszerzonym sprawdzały umiejętność rozumienia tekstu słuchanego, umiejętność rozumienia pisanego tekstu oraz umiejętność rozpoznawania struktur leksykalno-gramatycznych.

Do konstrukcji różnych typów zadań wykorzystano teksty literackie, publicystyczne, informacyjne, itp. Zadania zamieszczone w arkuszach egzaminacyjnych obejmowały szeroki zakres tematyczny (standard I) i sprawdzały umiejętności opisane w standardach wymagań egzaminacyjnych. Zadania i wykorzystane do ich konstrukcji teksty różniły się, w zależności od poziomu egzaminu, zakresem badanych umiejętności i stopniem trudności tekstu. Wszystkie polecenia do zadań sformułowane były w języku polskim.

Za rozwiązanie zadań z arkusza na poziomie podstawowym zdający mógł otrzymać maksymalnie 50 punktów, z części I arkusza dla poziomu rozszerzonego – 23 punkty, a z części II – 27 punktów. Dokładne opisy arkuszy egzaminacyjnych ze wszystkich języków obcych, zastosowanych w sesji egzaminacyjnej w maju 2011, znajdują się w dalszej części tego opracowania.

Podczas egzaminu w części pisemnej zdający nie mogli korzystać ze słowników.

## 1. Struktura i forma egzaminu maturalnego z języka angielskiego

Egzamin maturalny z języka angielskiego jest egzaminem zewnętrznym, ma formę ustną i pisemną. Język angielski mógł być zdawany jako przedmiot obowiązkowy lub jako przedmiot dodatkowy. Egzamin maturalny w części ustnej i pisemnej z języka angielskiego jako przedmiotu obowiązkowego można zdawać na poziomie podstawowym. Egzamin maturalny z języka angielskiego, w części ustnej i pisemnej, odbywał się zgodnie ze strukturą i formą egzaminu maturalnego z języka obcego nowożytnego przedstawioną w *Informatorze maturalnym z języka angielskiego od 2008*. Egzamin maturalny z języka angielskiego jako przedmiotu dodatkowego był zdawany na poziomie podstawowym lub rozszerzonym. Zestawy zadań egzaminacyjnych na egzamin w części ustnej z języka angielskiego zdawanego jako przedmiot obowiązkowy na poziomie rozszerzonym i przedmiot dodatkowy były takie same. Na egzaminie maturalnym – poziom rozszerzony – w części pisemnej zastosowano te same arkusze egzaminacyjne w przypadku zdawania języka jako przedmiotu obowiązkowego i przedmiotu dodatkowego.

Część ustną egzaminu z języka angielskiego przeprowadziły i oceniły przedmiotowe zespoły egzaminacyjne powołane przez przewodniczącego szkolnego zespołu egzaminacyjnego. Wyniki egzaminu w części ustnej zamieszczono w części ogólnej.

## 2. Opis arkuszy egzaminacyjnych

Arkusze egzaminacyjne wraz z przykładowymi rozwiązaniami oraz *Informator maturalny* zawierający standardy wymagań egzaminacyjnych dostępne są na stronie internetowej CKE ([www.cke.edu.pl](http://www.cke.edu.pl)).

### 2.1. Poziom podstawowy

Egzamin na poziomie podstawowym trwał 120 minut. Arkusz egzaminacyjny obejmował trzy części: rozumienie tekstu słuchanego, rozumienie tekstu pisanego oraz wypowiedź pisemną.

Część pierwsza – Rozumienie tekstu słuchanego – trwała ok. 20 minut i składała się z trzech zadań zamkniętych opartych na różnorodnych tekstach. Zdający rozwiązywali te zadania na podstawie tekstów nagranych w warunkach studyjnych. Lektorami byli rodzimi użytkownicy języka angielskiego. Na płycie każdy tekst nagrany był dwukrotnie i przewidziane były przerwy na przeczytanie polecenia, zapoznanie się z zadaniem, rozwiązanie go i przeniesienie rozwiązania na kartę odpowiedzi. Za rozwiązanie tej części testu zdający mógł uzyskać 15 punktów (30% punktów możliwych do uzyskania na poziomie podstawowym).

#### **Zadanie 1. (5 pkt)**

Zadanie składało się z pięciu zadań cząstkowych i odnosiło się do zakresów tematycznych „Człowiek - uczucia emocje”. Zdający wysłuchali nagrania dotyczącego ważnych wydarzeń z dzieciństwa pięciu młodych ludzi. Było to zadanie na dobieranie. Zdający miał określić główną myśl tekstów (standard - II.1a).

#### **Zadanie 2. (5 pkt)**

Zadanie składało się z pięciu zadań cząstkowych i odnosiło się do zakresów tematycznych „Szkoła – życie szkoły i sport”. Zdający wysłuchali nagrania dotyczącego Dnia Sportu w pewnej szkole. Zdający stwierdzali, czy tekst zawiera określone informacje i określali główną myśl komunikatu (standardy II.1c i a). Było to zadanie typu prawda/fałsz.

#### **Zadanie 3. (5 pkt)**

Zadanie sprawdzające umiejętność rozumienia ze słuchu. Zadanie składało się z pięciu zadań cząstkowych i odnosiło się do zakresów tematycznych „Praca i życie towarzyskie – hobby”. Zdający

wysłuchali nagrania dotyczącego nastolatki, która jest znanym fotografem. Zdający stwierdzali, selekcjonowali informacje standard II.1.d. Było to zadanie wielokrotnego wyboru.

Część druga – **rozumienie pisanego tekstu** – składała się z trzech różnorodnych tekstów oraz zadań zamkniętych sprawdzających ich zrozumienie. Za rozwiązanie tej części testu zdający mógł otrzymać 20 punktów (40% punktów możliwych do uzyskania na poziomie podstawowym).

#### **Zadanie 4. (8 pkt)**

Zadanie to, obejmujące zakres tematyczny „Ochrona środowiska naturalnego”, składało się z ośmiu zadań cząstkowych opartych na krótkich tekstach przedstawiających różne proste sposoby ochrony środowiska. Zadaniem zdającego było dopasowanie do każdego akapitu właściwy tytuł podsumowujący jego treść (zadanie na dobieranie). Zdający miał określić główną myśl poszczególnych części tekstu (standard II.2b).

#### **Zadanie 5. (6 pkt)**

Zadanie składało się z sześciu zadań cząstkowych i było oparte na fragmencie tekstu publicystycznego o znanej marce Ben & Jerry’s produkującej lody w Ameryce. Tekst dotyczył zakresu tematycznego „Praca i styl życia” i opowiadał o chłopcach, którzy stali się przedsiębiorcami produkującymi lody. W tym zadaniu zdający musiał przeczytać tekst, a następnie zdecydować, które z podanych zdań są zgodne z jego treścią, a które nie (zadanie typu prawda/fałsz). Zdający stwierdzał, czy tekst zawiera określone informacje (standard II.2c) i określał główną myśl tekstu (standard II.2a).

#### **Zadanie 6. (6 pkt)**

Zadanie obejmowało sześć zadań cząstkowych i oparte było na fragmencie tekstu literackiego o osobie, która ma wziąć udział w pewnym konkursie. Tekst dotyczył zakresów tematycznych „Życie rodzinne i towarzyskie” oraz „Człowiek – uczucia i emocje”. Było to zadanie wyboru wielokrotnego. Zdający miał wyselekcjonować odpowiedź zgodną z treścią tekstu spośród czterech podanych możliwości oraz określić główną myśl tekstu (standardy II.2. a, d).

Część trzecia – **wypowiedź pisemna** – składała się z dwóch zadań otwartych.

Zadaniem zdającego było napisanie dwóch różnych tekstów użytkowych: wiadomości mailowej i prostego listu nieformalnego. Obydwie formy zawarte w arkuszu egzaminacyjnym wymagały użycia języka obcego w sytuacji naturalnej, w której zdający może się znaleźć w bliższej lub dalszej przyszłości. Zadania sprawdzały umiejętność komunikowania się w sytuacjach niewymagających użycia złożonych struktur leksykalno-gramatycznych. Za rozwiązanie tej części testu zdający mógł otrzymać 15 punktów (30% punktów możliwych do uzyskania na poziomie podstawowym).

Kryteria oceniania zadań otwartych różniły się od siebie. W krótkim tekście użytkowym (zadanie 7.) najważniejszy był komunikatywny przekaz informacji określonych w poleceniu. W dłuższym tekście użytkowym (zadanie 8.), oprócz przekazania informacji, istotna była też forma listu. Większy nacisk położony był również na znajomość oraz poprawne stosowanie struktur leksykalno-gramatycznych.

#### **Zadanie 7. (5 pkt)**

Zadanie to związane było z zakresami tematycznymi „Podróżowanie i turystyka” i wymagało napisania krótkiej wiadomości do kolegi w Anglii. Zdający miał odwiedzić kolegę w Anglii, ale zgubił dokumenty. Zdający miał

- Przeprzić, że nie może przyjechać.
- Poinformować o zgubieniu dokumentów.
- Napisać, ile czasu będziesz czekać na nowe dokumenty.
- Zapytać o możliwość przyjazdu w innym terminie.

W zadaniu nie był określony limit słów. Ocenie nie podlegała także forma wypowiedzi. Za przekaz informacji określonych w poleceniu można było uzyskać 4 pkt, a za poprawność językową 1 pkt. Sprawdzane standardy: IV. 2 b i III.2 e.

### **Zadanie 8. (10 pkt)**

Zadaniem zdającego było napisanie prostego listu nieformalnego do kolegi z Anglii, który wkrótce zamierza odwiedzić zdającego. Zadanie to opierało się na zakresie tematycznym „Życie rodzinne i towarzyskie” W treści listu zdający miał:

- Wyrazić zadowolenie z planowanego przyjazdu kolegi do Polski i poradzić mu, co powinien ze sobą zabrać,
- Wspomnieć o przyjęciu, które zamierza zdający zorganizować podczas pobytu kolegi, i zapytać, jak termin przyjęcia by koledze odpowiadał,
- Napisać, gdzie zamierza to przyjęciu urządzić, i uzasadnić wybór tego miejsca
- Poprosić o przywiezienie rzeczy, którą zdający zostawił u kolegi podczas ostatniej wizyty, i obiecać odebrać kolegę z lotniska.

Kryteria oceniania w tym zadaniu uwzględniały następujące elementy:

- komunikatywny przekaz informacji zawartych w poleceniu (4 pkt),
- forma, w jakiej zostały one przekazane (2 pkt),
- poprawność językową (2 pkt) oraz bogactwo językowe (2 pkt).

W zadaniu obowiązywał limit długości tekstu (120-150 słów).Sprawdzane standardy: IV. 2 b i III. 2 f, I. 1, III. 2 e.

## **2.2. Poziom rozszerzony – część I**

Część pierwsza testu na poziomie rozszerzonym trwała 120 minut i składała się z dwóch zadań sprawdzających umiejętność stosowania struktur leksykalno-gramatycznych oraz wypowiedzi pisemnej. Za tę część testu zdający mógł otrzymać 23 punkty (46% punktów możliwych do uzyskania na poziomie rozszerzonym).

### **Zadanie 1. (3 pkt)**

Zadanie oparte było na tekście popularnonaukowym dotyczącym zakresu tematycznego „Podróżowanie i turystyka”. Tekst zachęcał czytelników do odwiedzenia Tybetu. Należało w nim uzupełnić każdą lukę wyrazem pochodzącym od wyrazu podanego w nawiasie (słowotwórstwo). Prawidłowe wykonanie zadania wymagało zrozumienia kontekstu, w którym miał wystąpić przekształcony wyraz. Wykorzystanie krótkiego tekstu jako podstawy zadania sprawiło, że kontekst był bardziej czytelny, co powinno zdającym ułatwić rozwiązanie zadania (standard V. 2b).

### **Zadanie 2. (2 pkt)**

Zadanie polegało na dokonaniu przez zdającego, przy użyciu odpowiednich konstrukcji gramatycznych lub leksykalnych, transformacji pięciu podanych zdań. Przekształcenie musiało być dokonane w taki sposób, aby nie zmieniać podanych do wykorzystania elementów i zachować znaczenie zdania wyjściowego. Zdający mógł uzyskać 0,5 punktu za każde poprawne rozwiązanie (standard V. 2 b).

### **Zadanie 3. (18 pkt)**

Zadaniem zdającego było sformułowanie wypowiedzi pisemnej na jeden z trzech podanych tematów (do wyboru przez zdającego). Tematy wypracowań były zgodne z następującymi zakresami tematycznymi: „Kultura – uczestnictwo w kulturze”, Państwo i społeczeństwo – przestępczość, Szkoła – przedmioty nauczania i obejmowały następujące formy wypowiedzi: **opis, opowiadanie i rozprawkę.**



1. **Opisz** muzeum, które ze względu na atrakcyjną tematykę oraz nowoczesny sposób prezentacji zbiorów poleciłbyś w konkursie na muzeum przyjazne młodzieży.

2. Napisz **opowiadanie**, którego bohater pomaga zapobiec planowanemu przestępstwu dzięki przedmiotowi znalezionemu na ulicy.

3. coraz więcej młodych ludzi decyduje się na równoczesne studiowanie na dwóch kierunkach. Napisz **rozprawkę**, w której przedstawisz argumenty za i przeciw podjęciu takiej decyzji.

Oceniane były następujące elementy: treść (5 punktów), kompozycja (4 punkty), bogactwo językowe (5 punktów) oraz poprawność językowa (4 punkty). W zadaniu obowiązywał limit długości tekstu (200-250 słów).

### 2.3. Poziom rozszerzony – część II

Arkusz egzaminacyjny w drugiej części poziomu rozszerzonego (czas trwania: 70 minut) obejmował **rozumienie tekstu słuchanego** oraz **rozumienie pisanego tekstu i rozpoznawanie struktur leksykalno-gramatycznych**. Składał się on wyłącznie z zadań zamkniętych. Za tę część egzaminu zdający mógł otrzymać 27 pkt.

**Rozumienie tekstu słuchanego** trwało ok. 25 minut i składało się z trzech zadań. Nagrania były wykonane w warunkach studyjnych i zostały oparte na trzech różnorodnych tekstach. Lektorami byli rodzimi użytkownicy języka angielskiego. Podobnie jak na poziomie podstawowym, każdy tekst nagrany był dwa razy i przewidziane były przerwy na przeczytanie polecenia, zapoznanie się z zadaniem, rozwiązanie go i przeniesienie rozwiązania na kartę odpowiedzi. Za rozwiązanie tej części testu zdający mógł otrzymać 15 punktów (30% punktów możliwych do uzyskania na poziomie rozszerzonym).

#### Zadanie 4. (5 pkt)

Pierwsze zadanie w tej części egzaminu opierało się na informacji o wykładzie znanej podróżniczki Ann Bancroft. Wypowiedź dotyczyła zakresów tematycznych „Podróżowanie i turystyka oraz „Uczestnictwo w kulturze”. Zdający miał stwierdzić, które z podanych zdań są zgodne z treścią nagrania, a które nie (zadanie typu prawda/fałsz), (standard II. 1 c).

#### Zadanie 5. (5 pkt)

Zadanie składało się z pięciu zadań cząstkowych i odnosiło się do zakresu tematycznego „Podróżowanie – środki transportu i wypadki”. Były to nagrania radiowe na temat wypadków samochodowych i nieodpowiedniego zachowania kierowców na drodze. Zadaniem zdającego było przyporządkowanie poszczególnym wypowiedziom odpowiednich nagłówków (zadanie na dobieranie). Zdający mieli określić główną myśl tekstu słuchanego (standard II. 1 a).

#### Zadanie 6. (5 pkt)

Zadanie składało się z pięciu zadań cząstkowych i odnosiło się do zakresu tematycznego „Praca”. Nagranie do tego zadania było wywiadem ze znanym kucharzem na temat jego drogi do sukcesu zawodowego. Było to zadanie wyboru wielokrotnego, w którym zdający miał wskazać odpowiedź zgodną z treścią nagrania spośród czterech podanych możliwości. Zdający miał wyselekcjonować informacje (standard II. 1 d).

**Rozumienie pisanego tekstu** obejmowało dwa zadania, a **rozpoznawanie struktur leksykalno-gramatycznych** opierało się na jednym zadaniu. Za rozwiązanie tej części testu zdający mógł otrzymać 12 punktów (24% punktów możliwych do uzyskania na poziomie rozszerzonym).

#### Zadanie 7. (5 pkt)

W zadaniu wykorzystano fragment tekstu literackiego związanego z zakresem tematycznym „Człowiek – uczucia i emocje”. Tekst dotyczył wspomnień starszej pani z 1924 roku i jej reakcji na

otrzymany list. Zadaniem zdającego było wybranie prawidłowej odpowiedzi spośród czterech podanych możliwości (zadanie wyboru wielokrotnego) – standard II. 2 d.

### Zadanie 8. (4 pkt)

Zadanie składało się z czterech zadań cząstkowych i oparte było na tekście publicystycznym (zakresy tematyczne „Elementy wiedzy o krajach obszaru językowego, którego język jest zdawany”). Tematem tekstu jest problem z akcentami w języku angielskim i wprowadzeniem napisów podczas wypowiedzi osoby pochodzącej ze Szkocji, a rozmawiającej podczas porannego programu CBS w USA. Zadaniem zdającego było uzupełnienie luk zdaniami podanymi w tabeli tak, aby otrzymać spójny i logiczny tekst (zadanie na dobieranie). Zadanie wymagało od zdającego dokładnej analizy związków pomiędzy poszczególnymi częściami tekstu (standard II. 2. f).

### Zadanie 9. (3 pkt)

Zadanie, związane z zakresem tematycznym „Świat przyrody – ochrona środowiska naturalnego” oparte było na tekście publicystycznym dotyczącym domu ekologicznego. Zadaniem zdającego było rozpoznanie różnorodnych struktur leksykalno-gramatycznych i wybranie właściwego uzupełnienia luk w tekście (test luk sterowanych). Do wykonania tego zadania niezbędna była znajomość struktur gramatycznych oraz leksyki na poziomie rozszerzonym. Zadanie składało się z sześciu zadań cząstkowych. Zdający mógł otrzymać 0,5 punktu za każdą poprawną odpowiedź. (standard II 2 j).

## 3. Kartoteki arkuszy egzaminacyjnych z języka angielskiego

W Tabeli 3. oraz Tabeli 4. zamieszczono kartotekę wszystkich arkuszy egzaminacyjnych z języka angielskiego ustalonych na sesję wiosenną 2010/2011.

Tabela 3. Kartoteka arkuszy egzaminacyjnych z języka angielskiego – poziom podstawowy

Numer zadania	Zakres tematyczny	Rodzaj tekstu forma wypowiedzi	Rodzaj zadania	Typ zadania	Liczba elementów zadania	Liczba punktów	Sprawdane standardy
Poziom podstawowy	1. Człowiek – uczucia emocje	wypowiedzi	Z	dobieranie	5	5	II – 1 a
	2. Szkoła – życie szkoły i Sport	komunikat	Z	prawda / fałsz	5	5	II – 1a, c
	3. Praca, Formy spędzania czasu wolnego	wywiad	Z	wielokrotny wybór	5	5	II – 1 d
	4. Ochrona środowiska naturalnego	tekst informacyjny	Z	dobieranie	8	8	II – 2 b
	5. Praca i styl życia	tekst publicystyczny	Z	prawda / fałsz	6	6	II – 2 a, c
	6. Człowiek – uczucia i emocje Życie rodzinne i towarzyskie	tekst literacki	Z	wielokrotny wybór	6	6	II – 2 d, e
	7. Podróżowanie turystyka	wiadomość	O	rozszerzonej odpowiedzi	1	5	III – 2 e IV 2 b
	8. Życie rodzinne i towarzyskie	list nieformalny	O	rozszerzonej odpowiedzi	1	10	I – 1 III – 2 e, f, IV – 2 b

Tabela 4. Kartoteka arkuszy egzaminacyjnych z języka angielskiego ustalonych na sesję wiosenną 2010/2011 – poziom rozszerzony

Numer zadania	Zakres tematyczny	Rodzaj tekstu / forma wypowiedzi	Rodzaj zadania	Typ zadania	Liczba elementów zadania	Liczba punktów	Sprawdzone standardy
Poziom rozszerzony – część I	1. Podróżowanie i turystyka".	_____	O	słowotwórstwo	5	2,5	V – 2 b
	2. _____	_____	O	transformacje	5	2,5	V – 2 b
	3. Kultura – uczestnictwo w kulturze, przestępczość, szkoła – system oświaty	rozprawka opis, opowiadanie,	O	rozszerzonej odpowiedzi	1	18	I – 1, III – 2 a, b, d,e,f
Poziom rozszerzony – część II	4. Podróżowanie i turystyka, uczestnictwo w kulturze	wypowiedź	Z	prawda / fałsz	5	5	II – 1 c
	5. „Podróżowanie – środki transportu i wypadki	wiadomości	Z	dobieranie	5	5	II- 1 a
	6. Praca,	wywiad	Z	wielokrotny wybór	5	5	II – 1 d
	7. Człowiek – uczucia i emocje	tekst literacki	Z	wielokrotny wybór	5	5	II – 2 d
	8. „Elementy wiedzy o krajach obszaru językowego, którego język jest zdawany”	tekst publicystyczny	Z	dobieranie	4	4	II – 2 f
	9. Świat przyrody – ochrona środowiska	tekst publicystyczny	Z	test sterowanych luk	6	3	II – 2 j

#### 4. Wyniki egzaminu maturalnego z języka angielskiego

Do pisemnego egzaminu maturalnego z języka angielskiego przystąpiło w województwie pomorskim 16056, którzy przystąpili do egzaminu z pięciu obowiązkowych przedmiotów abiturientów po raz pierwszy, co stanowi około 82,6% wszystkich zdających. Ponadto, jako przedmiot dodatkowy, język angielski na poziomie rozszerzonym – wybrało 3452 abiturientów.

W województwie pomorskim 95% abiturientów przystępujących do egzaminu maturalnego z języka angielskiego po raz pierwszy ze wszystkich typów szkół zdało egzamin.

**Tabela 5. Liczba osób w woj. pomorskim, które zdały część pisemną egzaminu z języka angielskiego piszących arkusz standardowy (przystępujący do pięciu obowiązkowych przedmiotów)**

		LO	LP	T	LU	TU	ogółem		
							woj.	Po raz pierwszy	Zdający kolejny raz
Liczba zdających	PP	10312	212	4996	447	89	16056	16056	974
Liczba osób, które zdały egzamin	PP	10070	192	4675	286	64	15287	15287	572
% osób, które zdały egzamin	PP	97,6	90,5	93,5	64	72	95	95	59

W województwie pomorskim 95% abiturientów przystępujących do egzaminu pisemnego z języka angielskiego na poziomie podstawowym zdało egzamin. Najwięcej abiturientów zdało egzamin w liceach ogólnokształcących, a najmniej w liceach uzupełniających.

Analizując dane statystyczne z roku 2011, należy zwrócić uwagę na wyniki abiturientów w latach poprzednich przedstawione w Tabeli 6.

**Tabela 6. Porównanie zdawalności w sesjach wiosennych 2005, 2006, 2007, 2008, 2009, 2010, 2011**

		woj. pomorskie					
		LO	LP	T	LU	TU	Razem
% osób, które zdały egzamin	2005	99	93	-	-	-	98
	2006	98	92	90	67	-	95
	2007	96	79	77	37	61	89
	2008	97	85	85	50	53	92
	2009	96	83	82	46	45	90
	2010	95	69	83	45	46	89
	2011	98	89	92	71	75	95

Wyniki przedstawione w Tabeli 6. pokazują, że w porównaniu z rokiem 2010 więcej abiturientów w roku 2011 zdało egzamin, czyli uzyskało 30% punktów możliwych do uzyskania. W latach 2005, 2006 i 2007 zdawalność egzaminu z języka angielskiego spadała, następnie w 2008 roku wzrosła, lecz w roku 2009 i 2010 znowu spadła, w roku 2011 znowu wzrosła o 6%.

#### **4.1. Wybrane wyniki arkusza poziomu podstawowego oraz I i II części poziomu rozszerzonego**

W Tabelach 7., 8., 9. przedstawiono parametry statystyczne wybranych wyników punktowych (wyniki maksymalny, minimalny i średni) uzyskane przez zdających za rozwiązanie arkuszy z poziomu podstawowego i części I i II poziomu rozszerzonego w województwie pomorskim. Analizując arkusze badano wyniki absolwentów piszących arkusze standardowe, którzy przystąpili do egzaminu maturalnego z języka angielskiego na poziomie podstawowym i rozszerzonym.

**Tabela 7. Wybrane parametry statystyczne wyników arkusza egzaminacyjnego dla poziomu podstawowego – woj. pomorskie**

*Maksymalna liczba punktów do uzyskania za arkusz podstawowy wynosi 50.*

Wskaźnik	LO	LP	T	LU	TU	Razem
Wynik maksymalny w pkt	50,00	50,00	50,00	49,00	50,00	50,00
Wynik minimalny w pkt	4,00	7,50	5,00	2,00	5,00	2,00
Wynik średni w pkt	40,36	27,96	31,24	19,35	21,03	36,55
Wynik średni w %	80,73	55,93	62,49	38,71	42,06	73,10

Wyniki egzaminu arkusza z poziomu podstawowego, zdawanego jako przedmiot obowiązkowy wskazują, iż w województwie pomorskim absolwenci liceów ogólnokształcących osiągnęli wyższe wyniki niż zdający w technikach, liceach profilowanych, technikach uzupełniających i liceach uzupełniających. Najniższe wyniki osiągnęli absolwenci liceów uzupełniających – ich średni wynik to 19,35 pkt. Wynik minimalny wyniósł 2 punkty, natomiast wynik maksymalny 50 punktów. Najwyższy wynik – 50 pkt uzyskali uczniowie liceów ogólnokształcących, techników, liceów profilowanych i techników uzupełniających. W liceach uzupełniających najwyższy wynik wyniósł 49,00 punktów.

Średni wynik zdających za arkusz z poziomu podstawowego wyniósł 73,10%.

Rozstęp wyników w liceach ogólnokształcących wyniósł 46, liceach profilowanych 42,5, technikach 45, w liceach uzupełniających 47 i technikach uzupełniających 45, co świadczy o bardzo dużym zróżnicowaniu umiejętności zdających.

**Tabela 8. Wybrane parametry statystyczne wyników części I i II arkusza egzaminacyjnego dla poziomu rozszerzonego – woj. kujawsko-pomorskie**

*Maksymalna liczba punktów do uzyskania za arkusz I i II wynosi 50.*

Wskaźnik	dodatkowy					
	LO	LP	T	LU	TU	Razem
Wynik maksymalny w pkt	50	46	50	23	50	50
Wynik minimalny w pkt	5	18,5	11	22,5	5,5	5,5
Wynik średni w pkt	36,64	30,32	31,08	22,75	36,16	36,16
Wynik średni w %	73,33	60,64	62,20	45,5	72,32	72,32

Wyniki egzaminu części I i II arkuszy z poziomu rozszerzonego są wyższe dla absolwentów liceów ogólnokształcących w stosunku do wyników uzyskanych przez absolwentów liceów profilowanych i techników. Średni wynik absolwentów liceów ogólnokształcących wyniósł 36,64 punkty na 50 możliwe do uzyskania. Średni wynik dla absolwentów ze wszystkich typów szkół zdających wyniósł 72%.

Rozstęp wyników w części I i II arkusza poziomu rozszerzonego w liceach ogólnokształcących, liceach profilowanych i technikach wskazuje na duże zróżnicowanie umiejętności zdających.

## 4.2. Rozkład wyników egzaminu w skali znormalizowanej

W celu porównania wyników poszczególnych zdających w różnych latach stosuje się skale znormalizowane. Przykładem skali znormalizowanej jest dziewięciostopniowa skala staninowa. W kolejnych staninach (od 1. do 9.) mieszczą się coraz wyższe wyniki.

Tabela 9. Znormalizowana skala dziewięciostopniowa (staninowa)

	Numer stanina								
	1	2	3	4	5	6	7	8	9
Nazwa stanina	najniższy	bardzo niski	niski	niżej średni	średni	wyżej średni	wysoki	bardzo wysoki	najwyższy
Procent wyników	4	7	12	17	20	17	12	7	4

Każdy maturzysta może poznać pozycję swojego wyniku na tle innych zdających. Uzyska również informacje, jaki procent populacji zdających uzyskało wynik znajdujący się na wyższych bądź niższych pozycjach skali staninowej. Jeżeli wynik procentowy maturzysty z danego egzaminu mieści się w staninie 8. (wynik bardzo wysoki) oznacza to, że w kraju około 7% zdających otrzymało porównywalne wyniki, 89% uzyskało wyniki od niego niższe, a jedynie 4% wyniki wyższe.

Normalizację wyników egzaminu przedstawiono dla rozwiązujących zadania pisemne zawarte w arkuszu dla poziomu podstawowego (PP) i w arkuszach części I i II dla poziomu rozszerzonego (PR) (Tabela 10.). Dla języka angielskiego są różne przedziały wyników odpowiadające kolejnym staninom.

Tabela 10. Wyniki zdających część pisemną egzaminu z języka angielskiego na skali staninowej

Przedmiot	Numer stanina									
	1	2	3	4	5	6	7	8	9	
	Przedział wyników (w %)									
Język angielski	PP	0 - 22	23 - 32	33 - 46	47 - 66	67 - 83	84 - 93	94 - 97	98 - 99	100
	PR	0 - 40	41 - 49	50 - 58	59 - 67	68 - 76	77 - 83	84 - 89	90 - 94	95 - 100

Jeżeli zdający uzyskał za rozwiązanie zadań z arkusza poziomu podstawowego np. wynik 65%, to oznacza, że jego wynik mieści się w staninie 5. (wynik średni). Oznacza to, że w kraju około 20% zdających otrzymało porównywalne wyniki, 40% uzyskało wyniki wyższe od niego i 40% otrzymało wyniki niższe.

Jeżeli zdający uzyskał za rozwiązanie zadań z arkusza części I i II poziomu rozszerzonego np. wynik 80%, to oznacza, że jego wynik mieści się w staninie 6. (wynik wyżej średni). Oznacza to, że w kraju około 17% zdających otrzymało porównywalne wyniki, 60% uzyskało wyniki niższe od niego, a 23% otrzymało wyniki wyższe.

W Tabeli 11. przedstawiono krajowe wyniki abiturientów przystępujących do pisemnego egzaminu z języka angielskiego na poziomie podstawowym w skali znormalizowanej w latach 2005, 2006, 2007, 2008, 2009, 2010 i 2011.

Tabela 11. Krajowe wyniki abiturientów

J. angielski			Numer stanina								
			1	2	3	4	5	6	7	8	9
Rok	Wynik średni	poziom	Przedział wyników (w %)								
2005	76	PP	0 – 43	44 – 53	54 – 64	65 – 74	75 – 83	84 – 89	90 – 94	95 – 97	98 – 100
2006	67	PP	0 – 24	25 – 33	34 – 46	47 – 61	62 – 77	78 – 88	89 – 94	95 – 97	98 – 100
2007*	53	PP	0 – 18	19 – 25	26 – 36	37 – 48	49 – 62	63 – 74	75 – 84	85 – 91	92 – 100
2008	61	PP	0 – 22	23 - 30	31 - 40	41 - 54	55 - 69	70 - 81	82 - 89	90 - 94	95 - 100
2009	59	PP	0 – 19	20 - 25	26 - 37	38 - 53	54 - 69	70 - 81	82 - 89	90 - 94	95 - 100
2010	62	PP	0 – 19	20 - 26	27 - 37	38 - 54	55 - 73	74 - 87	88 - 94	95 - 98	99 - 100
2011	70	PP	0 – 22	23 - 32	33 - 46	47 - 66	67 - 83	84 - 93	94 - 97	98 - 99	100

\*W wynikach maturzystów na poziomie podstawowym w roku 2007 uwzględniono również wyniki zdających na poziomie rozszerzonym zgodnie z załącznikiem do Rozporządzenia MEN z dnia 22 września 2006 ustalającym wyniki egzaminu.

Wyniki maturzystów przystępujących do egzaminu pisemnego z języka angielskiego w sali znormalizowanej pokazują zmiany w punktacji w poszczególnych staninach w kolejnych latach. Wyniki w roku 2010 są wyższe niż w roku 2009. Zdający, który uzyskał wynik 30% w roku 2005 swój wynik znajdował w staninie 1, co oznacza, że tylko 4% zdających uzyskało taki wynik, a reszta zdających – 96% – uzyskała wynik wyższy. W roku 2006 zdający o tym wyniku swoje dane znalazłby w staninie 2, co oznacza, że 4% zdających uzyskało wynik niższy, a 89% zdających wynik wyższy. W roku 2007 przykładowy zdający z wynikiem 30% znajduje się w staninie 3, co oznacza, że 11% zdających uzyskało od niego wynik niższy, 12% zbliżony lub taki wynik jak on, a 77% zdających wynik wyższy. W 2008 roku ten sam wynik znajduje się w staninie 2, co oznacza, że 7% zdających uzyskało zbliżony lub taki sam wynik, 4% wynik niższy, a 89% zdających uzyskało wynik wyższy. W roku 2010 – podobnie jak w roku 2007 i 2009 – przykładowy zdający z wynikiem 30% znajduje się w staninie 3, co oznacza, że 11% zdających uzyskało od niego wynik niższy, 12% zbliżony lub taki wynik jak on, a 77% zdających wynik wyższy. Należy zwrócić uwagę na fakt, że w roku 2005 do matury przystąpili tylko abiturienti dziennych liceów ogólnokształcących i liceów profilowanych. W roku 2006 do matury przystąpili również absolwenci techników i liceów uzupełniających. Ponadto do egzaminu przystąpiła spora grupa abiturientów ze szkół dla dorosłych i ich wyniki nie były wysokie. Analizując wyniki roku 2007, należy pamiętać, że część wyników przedstawiona w tabeli to wyniki osób, które przystępowały do egzaminu na poziomie rozszerzonym, a wyniki na poziomie podstawowym te osoby otrzymały przeliczone zgodnie z załącznikiem do *Rozporządzenia MEN z dnia 22 września 2006* ustalającym wyniki egzaminu. Wyniki w roku 2010 na poziomie podstawowym są wyższe niż w roku 2009, ale należy pamiętać, że w tym roku maturzyści, którzy przystępowali do rozwiązywania zadań z poziomu rozszerzonego, musieli najpierw rozwiązać zdania z arkusza podstawowego. Podobnie wyniki w roku 2011 są wyższe niż w 2010.

W Tabeli 12. przedstawiono krajowe wyniki abiturientów przystępujących do pisemnego egzaminu z języka angielskiego na poziomie rozszerzonym w skali znormalizowanej w latach 2005, 2006, 2007, 2008, 2009, 2010 i 2011.

**Tabela 12. Krajowe wyniki abiturientów**

J. angielski			Numer stanina								
			1	2	3	4	5	6	7	8	9
Rok	Wynik średni	poziom	Przedział wyników (w %)								
			2005	66	PR	0 - 35	36 - 44	45 - 53	54 - 62	63 - 71	72 - 78
2006	51	PR	0 - 18	19 - 28	27 - 34	35 - 43	44 - 55	56 - 66	67 - 76	77 - 85	86 - 100
2007	65	PR	0 - 32	33 - 42	43 - 51	52 - 60	61 - 70	71 - 78	79 - 85	86 - 91	92 - 100
2008	70	PR	0 - 40	41 - 50	51 - 59	60 - 67	68 - 75	76 - 82	83 - 88	89 - 93	94 - 100
2009	74	PR	0 - 46	47 - 56	57 - 64	65 - 72	73 - 79	80 - 85	86 - 90	91 - 95	95 - 100
2010	68	PR	0 - 38	39 - 46	47 - 55	56 - 64	65 - 73	74 - 82	83 - 88	89 - 94	95 - 100
2011	70	PR	0 - 40	41 - 49	50 - 58	59 - 67	68 - 76	77 - 83	84 - 89	90 - 94	95 - 100

Wyniki maturzystów przystępujących do egzaminu na poziomie rozszerzonym w skali znormalizowanej w latach 2005, 2006, 2007, 2008, 2009 i 2010 pokazują spore wahania. Wyniki zdających w roku 2005 i 2007 są porównywalne, natomiast wyniki roku 2006 są dużo niższe. W roku 2005 do matury przystąpiła po raz pierwszy grupa młodzieży z liceów ogólnokształcących i liceów profilowanych, dlatego swój wybór poziomu zdawania egzaminu dokonywali po głębokiej analizie swoich możliwości. W roku 2006 spora grupa zdających, nie obawiając się negatywnego wyniku egzaminu na poziomie rozszerzonym, przystąpiła do tego egzaminu bez przemyślenia swoich umiejętności. Jest to wyraźnie widoczne w wynikach 2007, 2008 i 2009 roku, kiedy wynik z poziomu rozszerzonego decydował o zdaniu lub niezdaniu egzaminu. W 2009 roku zdający również bardzo ostrożnie podchodzili do deklarowania poziomu rozszerzonego na egzaminie, ponieważ przystąpienie do poziomu rozszerzonego decydowało o zdaniu lub niezdaniu egzaminu. Ponadto rekrutacja na wyższe uczelnie determinowała wybór poziomu przez zdających. W roku 2010 i 2011 zdający obowiązkowo przystępowali do poziomu podstawowego i następnie, jeśli zadeklarowali, mogli przystąpić do poziomu rozszerzonego. Wynik poziomu rozszerzonego nie decydował o zdaniu egzaminu, dlatego zdający nie obawiając się negatywnych skutków egzaminu z większą odwagą przystępowali do egzaminu.

### **4.3. Analiza wyników arkusza podstawowego**

Analizie statystycznej poddano niektóre parametry statystyczne wykonania zadań, takie jak np. wskaźnik łatwości poszczególnych zadań i zestawu zadań z arkusza podstawowego. Badaniami objęto grupę zdających rozwiązujących zadania z arkusza MJA-P1\_1P-112 w województwie pomorskim. Nie brano pod uwagę wyników abiturientów piszących arkusze niestandardowe.

#### **4.3.1. Parametry statystyczne arkusza podstawowego**

W związku z faktem, że abiturienti wszystkich typów szkół pisali dwie wersje arkuszy w tabeli 13. przedstawiono podstawowe parametry statystyczne informujące o stopniu realizacji zadań z arkusza podstawowego w wersjach MJA-P1\_1-112 w wersjach A i B. Tabela uwzględnia wyniki również zdających poprawiających wyniki.



**Tabela 13. Podstawowe parametry statystyczne wykonania zadań arkusza I***(Liczba punktów możliwych do uzyskania wynosi 50)*

Wskaźnik	P1A1P	P1B1P	Razem
Liczebność	8180	8140	16320
Wynik minimalny	4	2	2
Wynik maksymalny	50	50	50
Wynik średni	36,49	36,56	36,52
Modalna	50	50	50
Odchylenie standardowe	11,93	11,95	11,94
Łatwość	0,73	0,73	0,73

Statystyczny zdający uzyskał wynik 36,49 punktu, co stanowi 73% liczby punktów możliwych do uzyskania za rozwiązanie arkusza podstawowego w wersji A. W wersji B – 36,56 punktu, co stanowi 73% liczby punktów możliwych do uzyskania. Wartość wskaźnika łatwości 0,73 kwalifikuje zestaw zadań w arkuszu podstawowy jako łatwy. Wskaźnik najczęściej występujący (modalna) w dwóch wersjach wyniósł 50 i jest jednocześnie wynikiem najwyższym. Wartość miary rozrzutu (odchylenia standardowego) wynosi 11,94 co oznacza, że prawie 70% zdających uzyskało wyniki w przedziale od 24,5 do 48,5 punktów. Rozstęp wyników jest duży i wynosi 48 punktów. Wskazuje to na duże rozproszenie wyników w tej grupie zdających i na różny stopień opanowania badanych umiejętności przez zdających.

Parametry statystyczne arkusza w dwóch wersjach są zbliżone, a niektóre identyczne, co wskazuje na bardzo dobre przygotowanie wersji.

#### 4.3.2. Łatwość zadań w obszarach standardów egzaminacyjnych

Tabela 14. przedstawia łatwość zadań arkusza podstawowego w trzech obszarach standardów egzaminacyjnych. Obszar *wiedzy* w zadaniach z języka angielskiego jest elementem wszystkich zadań, dlatego nie jest analizowany oddzielnie.

**Tabela 14. Łatwość zadań egzaminu na poziomie podstawowym w obszarach standardów wymagań egzaminacyjnych.**

Obszar standardów	Umiejętność	Numery zadań	
II obszar standardów	Zdający wykazuje się umiejętnością odbioru tekstu w zakresie:		Wersja A i B
Umiejętność	1. Rozumienia ze słuchu.	1, 2, 3	0,69
	2. Rozumienia pisanego tekstu.	4, 5, 6	0,75
III obszar standardów	Zdający wykazuje się umiejętnością tworzenia tekstu w postaci:		
Umiejętność	2. krótkiej wypowiedzi pisemnej	7, 8	0,74
IV obszar standardów	Zdający wykazuje się umiejętnością reagowania językowego w zakresie:		
Umiejętność	2. pisanie prostej wypowiedzi		

Analiza łatwości w obszarach standardów egzaminacyjnych wskazuje, że maturzyści z województwa pomorskiego najlepiej opanowali umiejętność pisanie prostej rozumienia tekstu pisanego – łatwość 0,75 i wypowiedzi pisemnej łatwość 0,74. Były to dla nich zadania łatwe. Zdający opanowali umiejętność tworzenia tekstu w postaci krótkiej wypowiedzi pisemnej oraz rozumienia tekstu pisanego, a w szczególności:

- opisywania ludzi, przedmiotów, miejsc, zjawisk, czynności,
  - relacjonowania wydarzeń,
  - wyrażania stanów emocjonalnych,
  - przedstawiania i uzasadniania własnych opinii
  - poprawnego stosowania środków leksykalno-gramatycznych, adekwatnie do ich funkcji,
  - wypowiedzanie się w określonej formie z zachowaniem podanego limitu słów,
  - uzyskiwania, udzielania, przekazywania lub odmowy informacji, wyjaśnień,
  - przetwarzania tekstów przeczytanych w języku polskim na język angielski.
  - określanie głównej myśli tekstu,
  - stwierdzanie, czy tekst zawiera określone informacje,
- wyselekcjonowanie informacji.

W roku 2011 wskaźniki łatwości z części rozumienie tekstu pisanego wskazują na duży wkład pracy zdających i ich nauczycieli w umiejętność rozwiązywania zadań z rozumienia tekstów pisanych.

Rozumienie tekstu słuchanego, prostego pod względem treści i stopnia zróżnicowania struktur leksykalno-gramatycznych, było dla zdających z województwa pomorskiego umiarkowanie trudne, ponieważ wskaźnik łatwości dla tych zdań wyniósł 0,69.

#### 4.3.3. Łatwość zadań i rozkład wyników tych zadań

Stopień wykonania zadań z arkusza z poziomu podstawowego w obszarach standardów wymagań egzaminacyjnych przedstawiono w Tabelach 15. i 16.

Tabela 15. Łatwość zadań oraz procentowy rozkład wyników za poszczególne zadania/umiejętności arkusza podstawowego

Numery zadań	Łatwość zadań	Maksymalna punktacja za zadanie	% zdających, którzy uzyskali określoną punktację za zadanie		
	woj. kujawsko- pomorskie		0	1	
1.1	88	1	12	88	-
1.2	80	1	20	80	-
1.3	74	1	26	74	-
1.4	72	1	28	72	-
1.5	77	1	23	77	-
2.1	55	1	45	55	-
2.2	58	1	42	58	-
2.3	71	1	29	71	-
2.4	52	1	48	52	-
2.5	66	1	34	66	-
3.1	85	1	15	85	-
3.2	75	1	25	75	-
3.3	75	1	25	75	-
3.4	59	1	41	59	-
3.5	54	1	46	54	-
4.1	82	1	18	82	-
4.2	91	1	9	91	-
4.3	78	1	22	78	-
4.4	93	1	7	93	-
4.5	72	1	28	72	-
4.6	67	1	33	67	-
4.7	55	1	45	55	-
5.1	75	1	25	75	-
5.2	91	1	9	91	-

Numery zadań	Łatwość zadań	Maksymalna za zadanie	punkcja			% zdających, którzy uzyskali określoną punktację za zadanie		
	woj. kujawsko- pomorskie		0	1		0	1	
5.3	85	1	15	85				
5.4	77	1	23	77			-	
5.5	90	1	10	90			-	
5.6	54	1	29	54			-	
6.1	73	1	27	73			-	
6.2	67	1	33	67			-	
6.3	80	1	20	80			-	
6.4	68	1	32	68			-	
6.5	79	1	21	79			-	
6.6	54	1	46	54			-	
6.7	76	1	24	76				
7_inf 1	76	1	24	76			-	
7_inf 2	87	1	23	87			-	
7_inf 3	79	1	21	79			-	
7_inf 4	74	1	26	74			-	
7_pop	72	1	28	72			-	
Zmiana punktacji			% zdających, którzy uzyskali określoną punktację za zadanie/umiejętność					
			0	0,5	1			
8_i1.	80	1	11	20		73		
8_i2.	75	1	16	29		65		
8_i3.	86	1	9	10		81		
8_i4.	66	1	22	28		50		
Zmiana punktacji			0	1		2		
8_for.	75	2	11	31		58		
8_bog.	66	2	16	41		43		
8_pop.	65	2	20	28		50		

Tabela 16. Interpretacja wskaźnika łatwości zadań arkusza z poziomu podstawowego

Stopień trudności	Wskaźnik łatwości	Numery zadań/umiejętności	Liczba zadań
Bardzo trudne	0,00 – 0,19	-	-
Trudne	0,20 – 0,49	-	-
Umiarkowanie trudne	0,50 – 0,69	2.1., 2.2., 2.4., 2.5., 3.4., 3.5., 4.6. 4.7., 5.6., 6.2., 6.4., 6.6., 8inf4., 8popr., 8bog.	15
Łatwe	0,70 – 0,89	1.1., 1.2., 1.3., 1.4., 1.5., 2.3., 3.1., 3.2., 3.3., 4.1., 4.3., 4.5., 5.1., 5.3. 5.4., 6.1., 6.3., 6.5., 6.7., 7.inf1., 7.inf2., 7.inf3., 7.inf4., 7popr., 8inf1., 8inf2., 8inf3., 8for.	28
Bardzo łatwe	0,90 – 1,00	4.2., 4.4., 5.2., 5.5.,	4

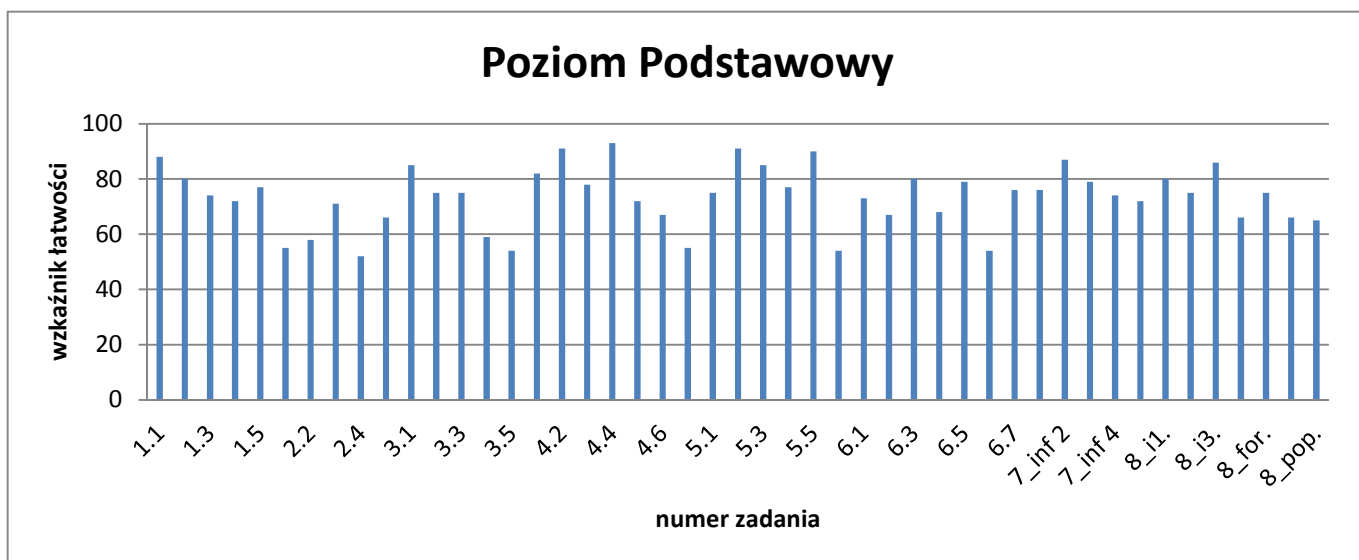
Spośród zadań zamieszczonych w arkuszu podstawowym najłatwiejsze dla zdających było zadanie: 4.4.. Zadania łatwe i bardzo łatwe stanowią 68% wszystkich zadań w arkuszu. Są to zadania:

- 1.1., 1.2., 1.3., 1.4., 1.5., 3.1., 3.2., 3.3., - rozumienie tekstu słuchanego – zadania typu na dobieranie i wielokrotnego wyboru,
- 4.1., 4.2., 4.3., 4.4., 5.1., 5.2., 5.3. 5.4., 5.5., 6.1., 6.3., 6.5., 6.7. - rozumienie tekstu pisanego – zadanie na dobieranie, typu prawda/fałsz i wielokrotnego wyboru,

- 7inf1., 7inf2., 7inf3. 7inf4., 7popr., 8inf1., 8inf2., 8inf3., 8for. – wypowiedzi pisemne – opisywanie miejsc, relacjonowanie wydarzeń przedstawianie i uzasadnianie własnych opinii.

W arkuszu nie wystąpiły zadania bardzo trudne i trudne dla tej grupy zdających. Zadaniem najtrudniejszymi okazały się zadania sprawdzające umiejętność rozumienia tekstu słuchanego, a w szczególności zadania 2.4., 3.5. Te zadania mają łatwość 0,52 i 0,54. Były to zadania typu: wyboru wielokrotnego i prawda/fałsz.

Wykres 1. Wartości wskaźnika łatwości wykonania powyżej omówionych zadań w kraju i województwie pomorskim.



#### 4.4. Analiza statystyczna wyników części I arkusza z poziomu rozszerzonego

Analizie poddano niektóre wartości wskaźników wykonania zadań, takie jak np. wskaźnik łatwości poszczególnych zadań części I arkusza z poziomu rozszerzonego. Badaniem objęto grupę 3482 osób, tj. wszystkie osoby przystępujące do egzaminu z języka angielskiego na poziomie rozszerzonym piszącej wersję MJA-R1\_1P-112.

##### 4.4.1. Wskaźniki statystyczne arkusza części I z poziomu rozszerzonego

W Tabeli 17. przedstawione są podstawowe parametry statystyczne informujące o stopniu realizacji zadań części I z arkusza przez zdających w województwie pomorskim.

Tabela 17. Podstawowe parametry statystyczne wykonania zadań z części I arkusza

(Liczba punktów możliwych do uzyskania wynosi 23)

Wskaźnik	Wartość
Liczebność	3482
Wynik minimalny	0
Wynik maksymalny	23
Wynik średni	15,56
Modalna	15
Odchylenie standardowe	3,98
Łatwość	0,67

Statystyczny zdający uzyskał wynik 15,56 punktu, co stanowi 67,7% liczby punktów możliwych do uzyskania za rozwiązanie zadań z arkusza I. Wartość wskaźnika łatwości – 0,67 kwalifikuje ten zestaw jako umiarkowanie trudny. Modalna (15) jest prawie taka sama jak wynik średni (15,56). Wartość miary rozrzutu (odchylenia standardowego) – 3,98 oznacza, że 70% wyników mieści się w przedziale od 11,5 do 19,5 punktów.

Rozstęp wyników wynosi 20 (na 23 punktów możliwych do uzyskania) i wskazuje na duże zróżnicowanie umiejętności zdających.

#### 4.4.2. Łatwość zadań w obszarach standardów egzaminacyjnych

Tabela 18. przedstawia łatwość zadań części I arkusza z poziomu rozszerzonego w obszarach standardów egzaminacyjnych.

Tabela 18. Łatwość zadań egzaminu na poziomie rozszerzonym w obszarach standardów wymagań egzaminacyjnych.

Obszar standardów	Umiejętność	Numery zadań	Łatwość
III obszar standardów	Zdający wykazuje się umiejętnością tworzenia tekstu w postaci:	3	0,74
Umiejętność	2. Dłuższej, wieloaspektowej wypowiedzi pisemnej;		
IV obszar standardów	Zdający wykazuje się umiejętnością reagowania językowego w zakresie:		
Umiejętność	2. Pisania wypowiedzi bogatej po względem treści i struktur leksykalno-gram.	1, 2	0,43
V obszar standardów	Zdający wykazuje się umiejętnością przetwarzania tekstu w zakresie:		
Umiejętność	1. Przetwarzania i przekazywania tekstów przeczytanych w j. obcym lub j. polskim; 2. Stosowania zmian struktur leksykalno-gramatycznych;		

Analiza łatwości w obszarach standardów egzaminacyjnych na poziomie rozszerzonym wskazuje, że maturzyści z województwa pomorskiego najlepiej opanowali umiejętność pisania rozprawki, opisu i opowiadania. Było to dla nich zadanie łatwe o wskaźniku łatwości - 0,74. Zdający opanowali umiejętność tworzenia tekstu w postaci wieloaspektowej wypowiedzi pisemnej, a w szczególności:

- opisywania ludzi, przedmiotów, miejsc, zjawisk, czynności,
- relacjonowania wydarzeń,
- wyrażania różnorodnych intencji oraz stanów emocjonalnych,
- przedstawiania i uzasadniania opinii własnych i innych osób,
- poprawnego stosowanie środków leksykalno-gramatycznych, adekwatnie do ich funkcji,
- wypowiadania się w określonej formie z zachowaniem podanego limitu słów.

Najtrudniejszymi zadaniami w arkuszach w części I i II z poziomu rozszerzonego okazały się zadania 1. i 2. (test luk oraz transformacje) – wskaźnik łatwości zadania 1 – 0,49, a zadania 2. – 0,37, które sprawdzały umiejętność:

- rozpoznawania związków między poszczególnymi częściami tekstu,
- stosowania zmian struktur leksykalno-gramatycznych i formy tekstu.

Podobnie jak w całej Polsce maturzyści z województwa pomorskiego mają kłopoty z rozwiązywaniem zadań na stosowanie struktur leksykalno-gramatycznych, nie tylko w tym roku, ale mieli je i w latach poprzednich. Najprawdopodobniej jest to związane z położeniem większej uwagi nauczycieli na komunikację językową, a nie poprawność gramatyczno-leksykalną. Ponadto tylko 5 punktów maksymalnie do uzyskania za te zadania nie zachęca maturzystów do utrwalania materiału gramatyczno-leksykalnego.

#### 4.4.3. Łatwość zadań i rozkład wyników tych zadań

Stopień wykonania zadań z części I arkusza z poziomu rozszerzonego w obszarach standardów wymagań egzaminacyjnych przedstawiono w Tabelach 19. i 20.

**Tabela 19. Łatwość zadań oraz procentowy rozkład wyników za poszczególne zadania/umiejętności części I arkusza poziomu rozszerzonego**

Numery zadań	Łatwość zadań/umiejętności	Maksymalna punktacja za zadanie/umiejętność	% zdających, którzy uzyskali określoną punktację						
	Woj.		0	0,5	1	2	3	4	5
1.1	0,70	0,5	30	70					
1.2	0,57	0,5	43	57					
1.3	0,68	0,5	32	68					
1.4	0,43	0,5	57	43					
1.5	0,07	0,5	93	7					
2.1	0,62	0,5	38	62					
2.2	0,25	0,5	75	25					
2.3	0,28	0,5	72	28					
2.4	0,50	0,5	50	50					
2.5	0,23	0,5	77	23					
3_treśc	0,79	5	0,3	-	2,2	5,5	22,2	36,6	35,4
3_komp	0,84	4	0,5	-	0,5	8,5	29,5	61	-
3_bog	0,68	5	0,4	-	4,5	18,5	40	24	12,6
3_popr	0,66	4	2,6	-	5	21,3	44	27,1	-

**Tabela 20. Interpretacja wskaźnika łatwości zadań części I arkusza z poziomu rozszerzonego**

Stopień trudności	Wskaźnik łatwości	Numery zadań/umiejętności	Liczba zadań
Bardzo trudne	0,00 – 0,19	1.5.	1
Trudne	0,20 – 0,49	1.4., 2.2., 2.3., 2.5.	5
Umiarkowanie trudne	0,50 – 0,69	1.2., 1.3., 2.1., 2.4., 3_bog., 3_popr.,	4
Łatwe	0,70 – 0,89	1.1., 3_treść., 3_komp	4
Bardzo łatwe	0,90 – 1,00	-	-

Spośród zadań zamieszczonych w części I arkusza z poziomu rozszerzonego najtrudniejszym było zadanie 1.5. sprawdzające umiejętność tworzenia słów we właściwej formie w podanym kontekście. Trudnym było również zadanie cząstkowe 1.4. Ponadto trudność sprawiały również zadania sprawdzające umiejętność przekształcania form gramatycznych., 2.2., 2.3., 2.5. W zestawie nie wystąpiły zadania bardzo łatwe. Łatwe dla zdających były zdania: 1.2., 1.3., 3\_treść., 3\_komp. Podobnie jak w latach poprzednich kryterium kompozycji było najłatwiejsze w arkuszu I.

Najtrudniejszymi zadaniami były zadania: 1. (łatwość całego zadania 0,49) i 2. (łatwość całego zadania 0,37), sprawdzające stosowanie zmian struktur leksykalno-gramatycznych.

W zadaniu 3. zdający wybierali jedną z trzech podanych form wypowiedzi; rozprawkę, opis, lub opowiadanie. Tak jak w poprzednich latach najbardziej atrakcyjną formą dla piszących była rozprawka.

Zadaniem zdającego było sformułowanie wypowiedzi pisemnej na jeden z trzech podanych tematów (do wyboru przez zdającego). Tematy wypracowań były zgodne z następującymi zakresami tematycznymi: „Kultura – uczestnictwo w kulturze”, Państwo i społeczeństwo – przestępczość, Szkoła – przedmioty nauczania i obejmowały następujące formy wypowiedzi: **opis, opowiadanie i rozprawkę.**

1. **Opisz** muzeum, które ze względu na atrakcyjną tematykę oraz nowoczesny sposób prezentacji zbiorów poleciłbyś w konkursie na muzeum przyjazne młodzieży.

Niewielu zdających wybrało ten temat, gdyż opis jest najtrudniejszą formą dla zdających ze współczynnikiem łatwości 0,62. Realizując ten temat część zdających nie potrafiła opisać atrakcyjnej tematyki muzeum. Zdający nie potrafili wyjaśnić dlaczego dane muzeum jest

atrakcyjne. Wyjaśnienie na czym polega nowoczesny sposób prezentacji zbiorów też nie było łatwe dla tej grupy zdających. Zdający bardzo często pomijali ten aspekt tematu pisząc tylko o zbiorach muzealnych. Taki sposób podejścia do tematu powodował, że zdający tracili punkty w kryterium treści. W kryterium kompozycji piszący ten temat mieli problemy z logiką i chronologią opisu np. od ogółu do szczegółu. Często wypowiedzi były formułowane chaotycznie. W kryterium bogactwa językowego zdający tracili punkty, ponieważ nie znali przymiotników potrzebnych do opisu. Nie umieli posługiwać się stroną bierną, tak często używaną w języku angielskim.

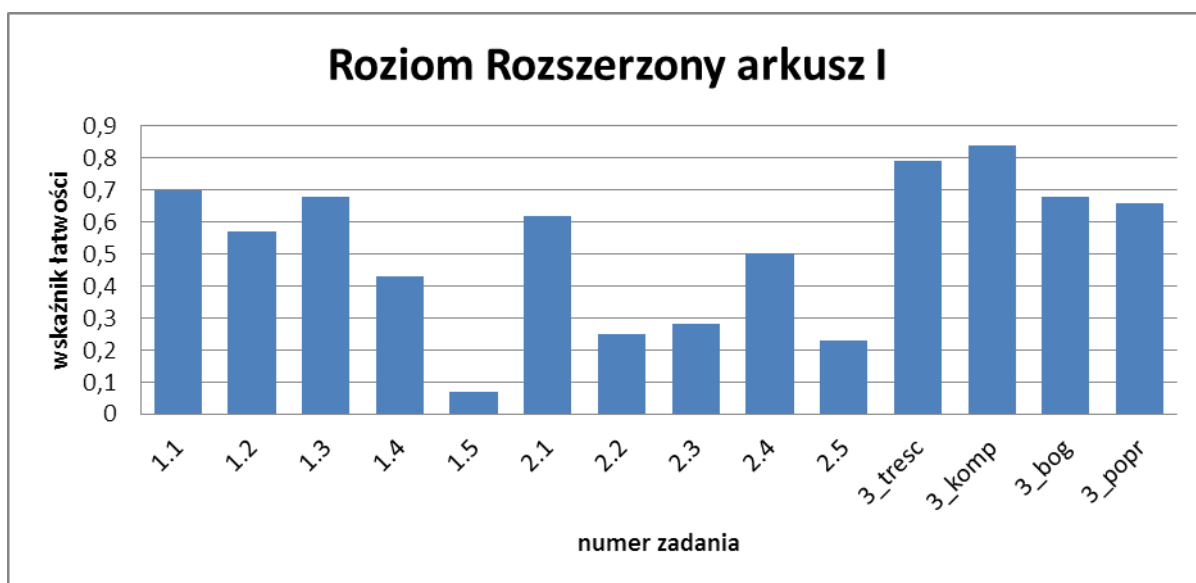
2. Napisz **opowiadanie**, którego bohater pomaga zapobiec planowanemu przestępstwu dzięki przedmiotowi znalezionemu na ulicy.

Opowiadanie cieszyło się dość dużym zainteresowaniem młodzieży. Była to umiarkowanie trudna forma wypowiedzi dla zdających w województwie pomorskim. W podkryterium treści wskaźnik łatwości wyniósł 0,66. Zdający potrafili przedstawić bohatera, który zapobiega przestępstwu dzięki przedmiotowi znalezionemu na ulicy. Czasami zdający nie ujmowali w tekście tej części polecenia i pisali o przedmiocie, który zdający miał ze sobą. W takim wypadku zdający tracili punkty w pod kryterium treści.

3. Coraz więcej młodych ludzi decyduje się na równoczesne studiowanie na dwóch kierunkach. Napisz **rozprawkę**, w której przedstawisz argumenty za i przeciw podjęciu takiej decyzji.

Tę formę pisało wielu zdających, a wskaźnik współczynnika łatwości wyniósł 0,73. Tak jak w latach poprzednich zdarzały się prace nie na temat oraz odbiegające od tematu. Część zdających pisała prace na temat, korzyści ze studiowania w ogóle, a nie równocześnie na dwóch kierunkach. Ponadto zdający mieli problem ze znajomością słownictwa i nie znali słowa *kierunek* studiów w języku angielski. Zdający używali słowa *direction* do nazwania kierunku studiów. Ponadto zdający zapominali, że w zadaniu chodziło o równoczesne studiowanie na dwóch kierunkach i pisali o studiowaniu dwóch kierunków, ale nie jednocześnie. Jak zwykle najwyżej w rozprawkach została oceniona kompozycja, co świadczy o dobrym przygotowaniu uczniów przez nauczycieli. Najwięcej problemów mieli zdający z bogactwem językowym, gdyż poza konstrukcjami typu *linking words* zdający stosują zdania proste i słownictwo z poziomu podstawowego.

Wykres 2. Wartości wskaźnika łatwości zadań z części I arkusza z poziomu rozszerzonego w województwie pomorskim.



#### 4.5. Analiza statystyczna wyników części II arkusza z poziomu rozszerzonego

Analizie poddano wskaźnik łatwości poszczególnych zadań z części II arkusza z poziomu rozszerzonego. Badaniami objęto grupę osób 3482, tj. wszystkie osoby przystępujące do egzaminu z języka angielskiego na poziomie rozszerzonym piszące wersję A i B arkusza MJA-R2\_1P-112.

W Tabeli 21. przedstawione są podstawowe parametry statystyczne informujące o stopniu realizacji zadań z części II arkusza przez zdających w województwie pomorskim.

##### 4.5.1. Wskaźniki statystyczne części II arkusza z poziomu rozszerzonego

W Tabeli 21. przedstawione są podstawowe parametry statystyczne informujące o stopniu realizacji zadań z części II arkusza w wersjach A i B arkusza MJA-R2\_1P-112.

Tabela 21. Podstawowe parametry statystyczne wykonania zadań części II arkusza

(Liczba punktów możliwych do uzyskania wynosi 27)

Wskaźnik	R2A1	R2B1	Razem
Liczebność	1738	1742	3480
Wynik minimalny	4	3,50	4
Wynik maksymalny	27	27	27
Wynik średni	20,56	20,69	20,61
Modalna	23	25,50	24,50
Odchylenie standardowe	4,58	4,57	4,58
Łatwość	0,76	0,76	0,76

Statystyczny zdający uzyskał wynik 20,61 punktu, co stanowi 76% liczby punktów możliwych do uzyskania za rozwiązanie części II arkusza. Wartość wskaźnika łatwości kwalifikuje zestaw zadań w części II arkusza jako łatwy. Wskaźnik najczęściej występujący (modalna) wyniósł 24,50. Wartość miary rozrzutu (odchylenia standardowego) wynosi – 4,58 i oznacza, że prawie 70% zdających uzyskało wyniki w przedziale od 16 do 25 punktów. Rozstęp wyników jest duży i wynosi 21,5 punktu. Wskazuje to na duże rozproszenie wyników w tej grupie zdających i na różny stopień opanowania badanych umiejętności przez zdających. Przedstawione wyniki w różnych wersjach wskazują na niewielkie różnice między wersjami, co oznacza bardzo dobre przygotowanie wersji.

##### 4.5.2. Łatwość w obszarach standardów wymagań egzaminacyjnych w części II arkusza z poziomu rozszerzonego

Tabela 22. przedstawia łatwość zadań części II arkusza z poziomu rozszerzonego w obszarach standardów egzaminacyjnych.

Tabela 22. Łatwość zadań egzaminu na poziomie rozszerzonym w obszarach standardów wymagań egzaminacyjnych.

Obszar standardów	Umiejętność	Numery zadań	Łatwość	
			Wersja A	Wersja B
II obszar standardów	Zdający wykazuje się umiejętnością odbioru tekstu w zakresie:			
Umiejętność	1. Rozumienia tekstu słuchanego.	4, 5, 6	0,79	0,79
	2. Rozumienia tekstu pisanego i rozpoznawania struktur leksykalno-gramatycznych.	7, 8, 9	0,72	0,72



Analiza łatwości w obszarach standardów egzaminacyjnych na poziomie rozszerzonym wskazuje, że dla maturzystów z województwa pomorskiego zadania z części II arkusza sprawdzające umiejętność rozumienia tekstu słuchanego były zadaniami łatwymi. Wskaźnik łatwości wyniósł 0,79. W dwóch wersjach zadań wyniki są prawie identyczne, co wskazuje na bardzo dobre merytoryczne przygotowanie wersji. Jednocześnie należy stwierdzić, że zadania sprawdzające rozumienie tekstu pisanego oraz rozpoznawania struktur leksykalno-gramatycznych były dla abiturientów również łatwe, gdyż łatwość tych zadań wyniosła 0,72.

#### 4.5.3. Łatwość zadań i rozkład wyników tych zadań

Stopień wykonania zadań z części II arkusza z poziomu rozszerzonego przedstawiono w Tabelach 23. i 24.

**Tabela 23. Łatwość zadań oraz procentowy rozkład wyników za poszczególne zadania/umiejętności z części II arkusza**

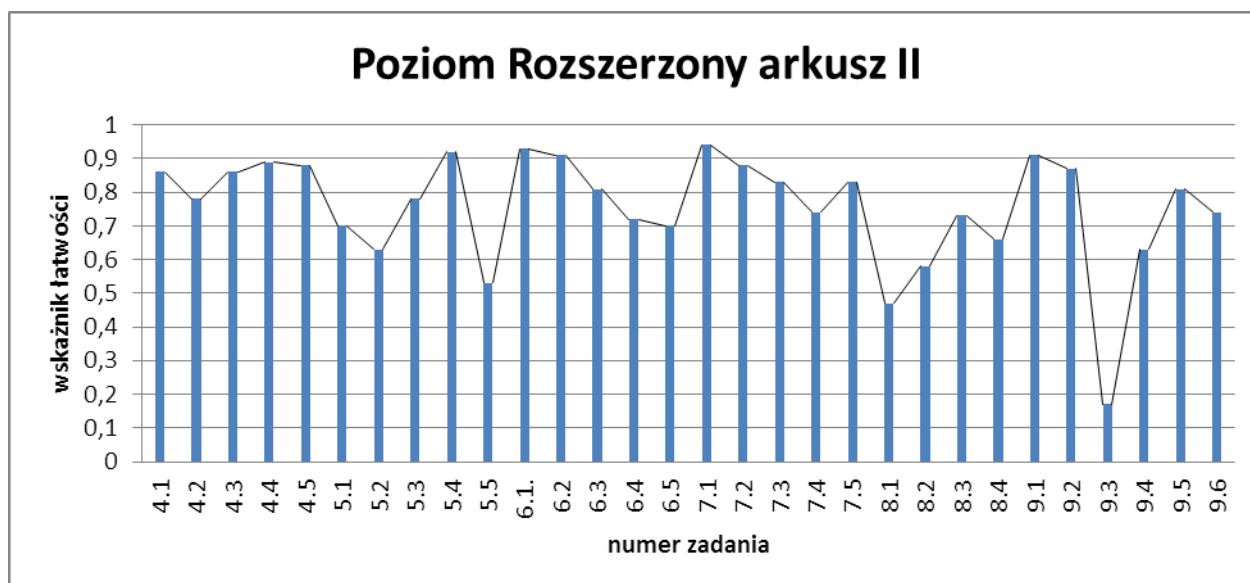
Numery zadań	Łatwość zadań	Maksymalna punktacja za zadanie	% zdających, którzy uzyskali		
	Woj		określoną punktację za zadanie		
			0	0,5	1
4.1	0,86	1	14	-	86
4.2	0,78	1	22	-	78
4.3	0,86	1	14	-	86
4.4	0,89	1	11	-	89
4.5	0,88	1	12	-	88
5.1	0,70	1	30	-	70
5.2	0,63	1	57	-	63
5.3	0,78	1	22	-	78
5.4	0,92	1	8	-	92
5.5	0,53	1	47	-	53
6.1.	0,93	1	7	-	93
6.2	0,91	1	9	-	91
6.3	0,81	1	19	-	81
6.4	0,72	1	28	-	72
6.5	0,70	1	30	-	70
7.1	0,94	1	6	-	94
7.2	0,88	1	12	-	88
7.3	0,83	1	17	-	83
7.4	0,74	1	26	-	74
7.5	0,83	1	17	-	83
8.1	0,47	1	53	-	47
8.2	0,58	1	42	-	58
8.3	0,73	1	27	-	73
8.4	0,66	1	44	-	66
9.1	0,91	0,5	9	91	-
9.2	0,87	0,5	13	87	-
9.3	0,17	0,5	83	17	-
9.4	0,63	0,5	37	63	-
9.5	0,81	0,5	19	81	-
9.6	0,74	0,5	26	74	-

Tabela 24. Interpretacja wskaźnika łatwości zadań części II arkusza

Stopień trudności	Wskaźnik łatwości	Numery zadań	Liczba zadań
Bardzo trudne	0,00 – 0,19	9.3.	1
Trudne	0,20 – 0,49	8.1.	1
Umiarkowanie trudne	0,50 – 0,69	5.2., 5.5., 8.2., 8.4., 9.4.	5
Łatwe	0,70 – 0,89	4.1., 4.2., 4.3., 4.4., 4.5., 5.1., 5.3., 6.3., 6.4., 6.5., 7.2., 7.3., 7.4., 7.5., 8.3., 9.2., 9.5., 9.6.	18
Bardzo łatwe	0,90 – 1,00	5.4., 6.1., 6.2., 7.1., 9.1.	5

Spośród zadań zamieszczonych w części II arkusza z poziomu rozszerzonego najłatwiejsze – bardzo łatwe – były zadania: 5.4., 6.1., 6.2., 7.1., 9.1. Trudne dla zdających okazało się zadanie: 8.1. W zestawie wystąpiło zadanie bardzo trudne 9.3. Zadania łatwe i bardzo łatwe stanowiły aż 77% wszystkich zadań w arkuszu. Najwięcej było zadań łatwych – 60%.

Wykres 3. Wskaźnik łatwości zadań części II arkusza rozszerzonego w województwie pomorskim.



## 5. Analiza jakościowa zadań egzaminacyjnych

W arkuszu **poziomu podstawowego** dla abiturientów w województwie pomorskim najtrudniejsze okazały się zadania:

### Arkusz podstawowy

**Zadanie 2.** – sprawdzające umiejętność rozumienia ze słuchu. Zadanie składało się z pięciu zadań cząstkowych i odnosiło się do zakresów tematycznych „Szkoła – życie szkoły i sport”. Zdający wysłuchali nagrania dotyczącego Dnia Sportu w pewnej szkole. Zdający stwierdzali, czy tekst zawiera określone informacje i określali główną myśl komunikatu. Było to zadanie typu prawda/fałsz.

Wprawdzie rozwiązanie zadania nie wymagało szczegółowego zrozumienia tekstu jednakże, aby prawidłowo odpowiedzieć, zdający musiał zrozumieć wyrażenia kluczowe. Najtrudniejsze okazało się zadanie cząstkowe 2.4. Zdający mieli stwierdzić czy prawdą jest, że *all competitors should wear their PE uniform*. Było to zdanie fałszywe, gdyż powiedziano, że *all pupils taking part in the events must wear their class T-shirts*. Ponadto informacja została wzmocniona stwierdzeniem *wearing your PE uniform might mean that your score won't be recorded*. Sądzę, że zdający z polskich realiów szkolnych nie rozróżnili *class T-shirt od PE T-shirts*. Tylko 52% zdających w województwie pomorskim poprawnie udzieliło odpowiedzi na to zadanie. Zadanie było trudne, ale jednocześnie dość dobrze różnicowało zdających o niższych i wyższych umiejętnościach.

**Zadanie 3.** – Zadanie sprawdzające umiejętność rozumienia ze słuchu. Zadanie składało się z pięciu zadań cząstkowych i odnosiło się do zakresów tematycznych „Praca i życie towarzyskie – hobby” Zdający wysłuchali nagrania dotyczącego nastolatki, która jest znanym fotografem. Zdający selekcjonowali informacje. Było to zadanie wielokrotnego wyboru. Najtrudniejszym zadaniem cząstkowym 3.5. w którym zdający mieli stwierdzić, dlaczego Eleonora lubi pracować z modelkami. Wielu dających wybierała odpowiedź *A. always show their real emotions*. I tylko 54% zdających wybrało odpowiedź *B. do exactly what she wants them to do*. Trudność tego zadania polegała na fakcie, że w tekście występuje zwrot *express the emotions*, który mylił zdających i wybierali oni tę odpowiedź, która zawierała zwrot pojawiający się w nagraniu.

**Zadanie 4.** – sprawdzające umiejętność rozumienia tekstu czytanego. Zadanie to, obejmujące zakres tematyczny „Ochrona środowiska naturalnego”, składało się z ośmiu zadań cząstkowych opartych na krótkich tekstach przedstawiających różne proste sposoby ochrony środowiska. Zadaniem zdającego było dopasowanie do każdego akapitu właściwy tytuł podsumowującego jego treść (zadanie na dobieranie). Zdający miał określić główną myśl poszczególnych części tekstu.

Najtrudniejszym zadaniem dla zdających było zadanie cząstkowe 4.7. o wskaźniku łatwości 0,55. W zadaniu 4.7. zdający mieli zrozumieć zwrot *'find a green travel agent'*, który pojawia się w zadaniu podsumowującym akapit 4.7. Zdający nie potrafili zrozumieć sensu całego akapitu w którym stwierdzono fakt, że należy dopytać się operatora o mniejsze hotele i grupy uczestników wakacji, co jest korzystniejsze dla środowiska. Ponieważ w akapicie pojawia się zwrot *travel books* więc część zdających wybierała tę odpowiedź jako prawidłową.

**Zadanie 5.** Sprawdzało umiejętność rozumienia tekstu pisanego w którym zdający mieli stwierdzić czy zdania są prawdziwe czy fałszywe w odniesieniu do podanego powyżej tekstu. Najwięcej problemów mieli zdający z zadaniem cząstkowym 5.6., którego wskaźnik łatwości wyniósł 0,54. W tym zadaniu zdający mieli stwierdzić, czy tekst jest o najbardziej znanych smakach lodów w USA – *The text is about the most popular ice cream flavors in the USA*. Ponieważ sprawdzano tym zadaniem cząstkowym umiejętność rozumienia głównej myśli tekstu tylko 54% zdających rozumiała tekst i potrafiła to zadanie poprawnie rozwiązać. W przeciwieństwie do zadań cząstkowych 5.1 – 5.5. w których zdający stwierdzali, czy tekst zawiera określne informacje Na przykład w zadaniu 5.5. zdający stwierdzali czy *Ben and Jerry wanted to have good relations with the local people* jest zdaniem prawdziwym czy fałszywym. Zdanie jest prawdziwe I tylko 10 % zdających nie potrafiło prawidłowo tego zadania rozwiązać. W tekście mamy wyjaśnienie *Ben and Jerry also did their best to connect with the community by organizing special events, for example film festivals, and giving away free scoops of ice cream*. Ponieważ nie pojawił się zwrot *have good relations* to te 10% zdających zdający uznawało to zdanie za błędne.

W arkuszach poziomu rozszerzonego najtrudniejsze dla abiturientów w województwie pomorskim okazały się zadania:

### **Zadanie 1. (2,5 pkt)**

Zadanie oparte było na tekście popularnonaukowym dotyczącym zakresu tematycznego „Podróżowanie i turystyka”. Tekst zachęcał czytelników do odwiedzenia Tybetu. Należało w nim

uzupełnić każdą lukę wyrazem pochodzącym od wyrazu podanego w nawiasie (słowotwórstwo). Prawidłowe wykonanie zadania wymagało zrozumienia kontekstu, w którym miał wystąpić przekształcony wyraz. Wykorzystanie krótkiego tekstu jako podstawy zadania sprawiło, że kontekst był bardziej czytelny, co powinno ułatwić rozwiązanie zadania zdającym (

Zdanie 1. w całości było zadaniem trudnym, lecz należy zwrócić uwagę na fakt, że tylko dwa zadania były bardzo trudne zdanie cząstkowe nr 1.4. ze wskaźnikiem łatwości 0,43 i 1.5 ze wskaźnikiem łatwości 0,07 W zadaniu 1.4. zdający miał przekształcić podany w nawiasie czasownik *intrigue* w imiesłów *intriguing*. Część zdających wpisywała w tę lukę słowo *intriguing* z błędem ortograficznym więc nie otrzymywali punktu.

Problem sprawiło zdającym zadanie cząstkowe 1.5. utworzenie od słowa *penetrate* słowa *penetrable*. Zdający próbowali utworzyć prawidłową odpowiedź wpisując słowo *penetrated* które w tym zdaniu nie było właściwe.

### **Zadanie 2. (2,5 pkt)**

Zadanie polegało na dokonaniu przez zdającego, przy użyciu odpowiednich konstrukcji gramatycznych lub leksykalnych, transformacji pięciu podanych zdań. Przekształcenie musiało być dokonane w taki sposób, aby nie zmieniać podanych do wykorzystania elementów i zachować znaczenie zdania wyjściowego. Zdający mógł uzyskać 0,5 punktu za każde poprawne rozwiązanie

Dodatkowo wymagana była też pełna poprawność ortograficzna wpisywanych fragmentów zdań.

Było to trudne zadanie na poziomie rozszerzonym. Trudne okazały się trzy zadania 2.2., 2.3., i 2.5. W zadaniu 2.2 należało utworzyć bezokolicznik czasu przeszłego to *have forgotten*. Mylącym zdających było wprowadzenie czasownika w czasie teraźniejszym *appears*. Tak jak co roku zdający mieli kłopoty z zastosowaniem właściwych przyimków po podanych czasownikach. W tym roku był to czasownik *congratulate* i *be capable*. Zdający w większości, bo tylko 28% otrzymało punkt, nie potrafili rozwiązać poprawnie tego zadania.

### **Zadanie 5. (5 pkt)**

Zadanie składało się z pięciu zadań cząstkowych i odnosiło się do zakresu tematycznego „Podróżowanie – środki transportu i wypadki”. Były to nagrania radiowe na temat wypadków samochodowych i nieodpowiedniego zachowania kierowców na drodze. Zadaniem zdającego było przyporządkowanie poszczególnym wypowiedziom odpowiednich nagłówków (zadanie na dobieranie). Zdający mieli określić główną myśl tekstu słuchanego.

Najtrudniejsze okazało się zadanie cząstkowe 5.5. (o wskaźniku łatwości 0,53). *Life-threatening incident dealt with by a bus driver* – tak brzmiał tytuł do akapitu wysłuchanego przez zdających, który należało zrozumieć po wysłuchaniu pięciu wiadomości. Zdający źle rozumieli słowo *dealt with* i wybierali nie ten tytuł do wysłuchanego akapitu.

### **Zadanie 8. (4 pkt)**

Zadanie sprawdzające rozumienie tekstu czytanego. W zadaniu wykorzystano fragment tekstu publicystycznego ze strony BBC na temat wymowy języka angielskiego rodzimych użytkowników języka angielskiego. Zadaniem zdającego było wybranie właściwego pod względem gramatycznym i logicznym zdania do każdego z akapitu. Zadanie na dobieranie. Najwięcej trudności zdający mieli z zadaniem cząstkowym 8.1. Tylko 53% młodzieży poprawnie rozwiązało to zadanie. Zdający często wstawiali w tę lukę zdanie C, które ewentualnie mogłoby pasować do luki gdyby nie dalsza wypowiedź. Zdający tak jakby pomijali kolejne zdanie w akapicie. Nie czytali do końca wypowiedzi wybierając odpowiedź nieprawidłową.

### **Zadanie 9. (3 pkt)**

Zadanie, związane z zakresem tematycznym „Świat przyrody – ochrona środowiska naturalnego” oparte było na tekście publicystycznym dotyczącym domu ekologicznego. Zadaniem zdającego było rozpoznanie różnorodnych struktur leksykalno-gramatycznych i wybranie

właściwego uzupełnienia luk w tekście (test luk sterowanych). Do wykonania tego zadania niezbędna była znajomość struktur gramatycznych oraz leksyki na poziomie rozszerzonym. Zadanie składało się z sześciu zadań cząstkowych. Zdający mógł otrzymać 0,5 punktu za każdą poprawną odpowiedź. (

Zadanie sprawdzające rozpoznawanie struktur leksykalno-gramatycznych okazało się trudniejsze od zadań sprawdzających pozostałe umiejętności w arkuszu II. Największy problem sprawiło zdającym zadanie cząstkowe 9.3., w którym zdający miał wybrać właściwy rzeczownik z czterech podanych. Właściwym słowem było słowo *track*, które nie jest słowem prostym. Sprawdzano znajomość całego zwrotu *keep track of*. Tylko 18% zdających prawidłowo rozwiązało to zadanie.

## 6. Podsumowanie i wnioski

Na podstawie analizy wyników egzaminu maturalnego z języka angielskiego oraz uwag egzaminatorów sprawdzających arkusze egzaminacyjne można stwierdzić, że zdający w stopniu zadowalającym opanowali następujące umiejętności szczegółowe:

- określanie głównej myśli całego tekstu słuchanego, jak i ich poszczególnych części
- uzyskiwanie, przedstawianie i selekcjonowanie informacji,
- opisywanie, ludzi, przedmiotów, miejsc zdarzeń, czynności, procesów,
- udzielanie i przekazywanie informacji, wyjaśnień,
- wyrażanie różnorodnych intencji oraz stanów emocjonalnych,
- przedstawianie faktów i opinii innych osób.

Zdający nie opanowali w sposób zadowalający umiejętności:

- stosowania różnorodnych poprawnych struktur leksykalno-gramatycznych,
- stosowania zmian struktur leksykalno-gramatycznych,
- rozpoznawaniem różnorodnych struktur leksykalno-gramatycznych w podanym kontekście,
- poprawnego stosowania środków językowych adekwatnie do ich funkcji komunikacyjnych.

Wyniki egzaminu maturalnego z języka angielskiego mogą być wykorzystane przez nauczycieli do modyfikacji ich systemu dydaktycznego. Wyniki te potwierdzają fakt, że szkoły dobrze przygotowują uczniów do egzaminu na poziomie podstawowym i rozszerzonym, a uczniowie z dużą rozważą dokonali wyboru poziomu egzaminu. Analiza osiągnięć tegorocznych maturzystów mogą pomóc przyszłym zdającym przygotować się do egzaminu pisemnego z języka angielskiego. Przygotowując się do egzaminu, przyszli maturzyści powinni zwrócić uwagę na następujące elementy:

- regularne słuchanie i czytanie tekstów w języku angielskim,
- wzbogacanie słownictwa na bazie tych tekstów,
- regularne pisanie tekstów użytkowych i zwracanie uwagi na komunikatywny przekaz informacji,
- systematyczne wykonywanie ćwiczeń leksykalno-gramatycznych,
- zapoznanie się z zasadami oceniania wypowiedzi pisemnych.