

Spis treści

Egzamin maturalny z wybranego języka obcego nowożytnego.....	2
1. Struktura i forma egzaminu ustnego z języka obcego nowożytnego.....	2
2. Struktura i forma części pisemnej egzaminu maturalnego z języka obcego nowożytnego.....	3
Język angielski – województwo kujawsko- pomorskie	5
1. Struktura i forma egzaminu maturalnego z języka angielskiego	5
2. Opis arkuszy egzaminacyjnych.....	5
2.1. Poziom podstawowy	5
2.2. Poziom rozszerzony – część I.....	7
2.3. Poziom rozszerzony – część II.....	8
3. Kartoteki arkuszy egzaminacyjnych z języka angielskiego.....	9
4. Wyniki egzaminu maturalnego z języka angielskiego	10
4.1. Wybrane wyniki arkusza poziomu podstawowego oraz I i II części poziomu rozszerzonego	11
4.2. Rozkład wyników egzaminu w skali znormalizowanej.....	13
4.3. Analiza wyników arkusza podstawowego	15
4.3.1. Wskaźniki statystyczne arkusza podstawowego.....	15
4.3.2. Łatwość zadań w obszarach standardów egzaminacyjnych	16
4.3.3. Łatwość zadań i rozkład wyników tych zadań	17
4.4. Analiza statystyczna wyników części I arkusza z poziomu rozszerzonego.....	19
4.4.1. Wskaźniki statystyczne arkusza części I z poziomu rozszerzonego.....	19
4.4.2. Łatwość zadań w obszarach standardów egzaminacyjnych	21
4.4.3. Łatwość zadań i rozkład wyników tych zadań	21
4.5. Analiza statystyczna wyników części II arkusza z poziomu rozszerzonego	23
4.5.1. Wskaźniki statystyczne części II arkusza z poziomu rozszerzonego.....	24
4.5.2. Łatwość w obszarach standardów wymagań egzaminacyjnych w części II arkusza z poziomu rozszerzonego	24
4.5.3. Łatwość zadań i rozkład wyników tych zadań	25
5. Analiza jakościowa zadań egzaminacyjnych	26
6. Podsumowanie i wnioski.....	31

Egzamin maturalny z wybranego języka obcego nowożytnego

1. Struktura i forma egzaminu ustnego z języka obcego nowożytnego

W tabeli 1. przedstawiona została struktura i forma części ustnej egzaminu maturalnego.

EGZAMIN USTNY BEZ OKREŚLANIA POZIOMU	Punktacja	
	treść	język
Czas: 15 minut		
Zadanie 1. Rozmowa na podstawie materiału stymulującego przedstawionego w czterech chmurkach	6	12
Zadanie 2. Opis ilustracji i odpowiedzi na trzy pytania	6	
Zadanie 3 Wybór i odrzucenie obrazka oraz odpowiedzi na dwa pytania	6	

Oceny części ustnej egzaminu maturalnego z języka obcego nowożytnego dokonują członkowie przedmiotowego zespołu egzaminacyjnego, przyznając punkty zgodnie z kryteriami oceniania egzaminu ustnego. Każda wypowiedź jest oceniana w następujących kryteriach:

Tabela 2. Punktacja za egzamin

<i>sprawność komunikacyjna</i>	0–6 pkt	oceniana w każdym zadaniu osobno (ogółem maksymalnie 18 punktów)
<i>zakres struktur leksykalno-gramatycznych</i>	0–4 pkt	
<i>poprawność struktur leksykalno-gramatycznych</i>	0–4 pkt	oceniane w całej wypowiedzi (ogółem maksymalnie 12 punktów)
<i>wymowa</i>	0–2 pkt	
<i>płynność wypowiedzi</i>	0–2 pkt	

Zestawy zadań do części ustnej egzaminu maturalnego z języków obcych nowożytnych zostały przygotowane przez ekspertów okręgowych komisji egzaminacyjnych i rozesłane do szkół przed rozpoczęciem sesji egzaminacyjnej. Każda szkoła otrzymała odpowiednią liczbę zestawów zadań na egzamin bez określonego poziomu, a także dla absolwentów oddziałów dwujęzycznych, adekwatnie do liczby zdających. Ponadto w tym roku przesłano do szkół również zestawy opracowane zgodnie z poprzednią formułą egzaminu ustnego dla absolwentów z lat ubiegłych.

Egzamin ustny bez określania poziomu trwał około 15 minut. Zestaw egzaminacyjny dla zdających składał się z trzech zadań.

Zadanie pierwsze polegało na omówieniu z egzaminującym czterech elementów podanych w poleceniu ('chmurek'). Sprawdzało ono umiejętności: uzyskiwania i udzielania informacji, relacjonowania wydarzeń, negocjowania, nawiązywania kontaktów towarzyskich, stosowania form grzecznościowych, wyrażania opinii, emocji, prośb, życzeń, pytania o opinie i przepraszania. Zdający musiał wykazać się umiejętnością reagowania językowego w sytuacjach życia codziennego. Zadanie drugie polegało na opisanie ilustracji zamieszczonej w zestawie oraz udzieleniu odpowiedzi na trzy pytania zawarte wyłącznie w zestawie egzaminującego. Zadanie trzecie polegało na uzasadnieniu wyboru elementu

najlepiej spełniającego warunki wskazane w poleceniu, wyjaśnienie powodów odrzucenia pozostałych elementów oraz odpowiedzi na dwa pytania spośród czterech pytań zamieszczonych w zestawie dla egzaminatora.

Zadania w zestawach obejmowały pełny zakres tematyczny przewidziany w standardach wymagań egzaminacyjnych i sprawdzały umiejętność tworzenia krótkiej wypowiedzi ustnej oraz reagowania językowego w zakresie mówienia, z uwzględnieniem wszystkich umiejętności szczegółowych opisanych w standardach wymagań. Od uzyskanej w ten sposób liczby punktów można było następnie odjąć punkty, w zależności od zakresu pomocy, jakiej zdający potrzebował ze strony egzaminującego, oraz – w przypadku zadania 1. – adekwatności wypowiedzi do tematu i kontekstu rozmowy lub zadanego pytania, zgodnie z tabelą B.

Tabela B

<ul style="list-style-type: none"> • zdający nie potrzebuje LUB bardzo rzadko potrzebuje pomocy ze strony egzaminującego • [dodatkowo w zad. 1]: ORAZ wypowiedzi zdającego są adekwatne do tematu i kontekstu rozmowy oraz wypowiedzi egzaminującego 	punkty wg tabeli A
<ul style="list-style-type: none"> • zdający czasami potrzebuje pomocy ze strony egzaminującego • [dodatkowo w zad. 1]: ORAZ/LUB wypowiedzi zdającego są częściowo nieadekwatne do tematu i kontekstu rozmowy oraz wypowiedzi egzaminującego 	punkty wg tabeli A minus 1 (do zera)
<ul style="list-style-type: none"> • zdający potrzebuje znacznej pomocy ze strony egzaminującego • [dodatkowo w zad. 1]: ORAZ/LUB wypowiedzi zdającego są często nieadekwatne do tematu i kontekstu rozmowy oraz wypowiedzi egzaminującego 	punkty wg tabeli A minus 2 (do zera)

Łącznie za trzy zadania zdający mógł otrzymać maksymalnie 30 punktów.

2. Struktura i forma części pisemnej egzaminu maturalnego z języka obcego nowożytnego

W tabeli 3. przedstawiona została struktura i forma części pisemnej egzaminu.

Tabela 3. Struktura i forma części pisemnej egzaminu

POZIOM PODSTAWOWY	PKT	POZIOM ROZSZERZONY		PKT
Czas trwania: 120 minut (w tym nagranie – 20 minut)		Czas trwania: 190 minut (w tym: część I – 120 minut, część II – 70 minut)		
Rozumienie tekstu słuchanego	15	Część I	Stosowanie struktur leksykalno-gramatycznych	5
Rozumienie pisanego tekstu	20		Wypowiedź pisemna	18
Wypowiedź pisemna	15	przerwa		
Razem	50	Część II	Rozumienie tekstu słuchanego	15
Koniec egzaminu na poziomie podstawowym			Rozumienie pisanego tekstu i rozpoznawanie struktur leksykalno-gramatycznych	12
			Razem	50
Koniec egzaminu na poziomie rozszerzonym				
Zdający wykonują wyłącznie zadania odpowiadające wymaganiom dla wybranego poziomu.				

Zgodnie z koncepcją i strukturą egzaminu maturalnego z języków obcych nowożytnych na poziomie podstawowym zdający mieli do rozwiązania zadania z jednego arkusza egzaminacyjnego, a na poziomie rozszerzonym – z dwóch arkuszy egzaminacyjnych (części I i części II), (tabela 3.).

Zadania arkusza na poziomie podstawowym sprawdzały umiejętność rozumienia tekstu słuchanego, umiejętność rozumienia pisanego tekstu oraz umiejętność pisania tekstu użytkowego na zadany temat i w określonej formie.

Zadania arkusza części I na poziomie rozszerzonym sprawdzały umiejętność stosowania struktur leksykalno-gramatycznych oraz umiejętność konstruowania wypowiedzi pisemnej na zadany temat w określonej formie.

Zadania arkusza części II na poziomie rozszerzonym sprawdzały umiejętność rozumienia tekstu słuchanego, umiejętność rozumienia pisanego tekstu oraz umiejętność rozpoznawania struktur leksykalno-gramatycznych.

Do konstrukcji różnych typów zadań wykorzystano teksty literackie, publicystyczne, informacyjne, itp.

Zadania zamieszczone w arkuszach egzaminacyjnych obejmowały szeroki zakres tematyczny (standard I) i sprawdzały umiejętności opisane w standardach wymagań egzaminacyjnych. Zadania i wykorzystane do ich konstrukcji teksty różniły się w zależności od poziomu egzaminu zakresem badanych umiejętności i stopniem trudności tekstu. Wszystkie polecenia do zadań sformułowane były w języku polskim.

Za rozwiązanie zadań z arkusza na poziomie podstawowym zdający mógł otrzymać maksymalnie 50 punktów: z części I arkusza dla poziomu rozszerzonego – 23 punkty, a z części II – 27 punktów. Dokładne opisy arkuszy egzaminacyjnych ze wszystkich języków obcych zastosowanych w sesji egzaminacyjnej w maju 2012 znajdują się w dalszej części tego opracowania.

Podczas egzaminu w części pisemnej zdający nie mogli korzystać ze słowników.

1. Struktura i forma egzaminu maturalnego z języka angielskiego

Egzamin maturalny z języka angielskiego jest egzaminem zewnętrznym, ma formę ustną i pisemną. Język angielski mógł być zdawany jako przedmiot obowiązkowy lub jako przedmiot dodatkowy. Egzamin maturalny w części ustnej i pisemnej z języka angielskiego jako przedmiotu obowiązkowego zdający zdawali: ustny – bez określania poziomu, pisemny – na poziomie podstawowym. Egzamin maturalny z języka angielskiego, w części ustnej i pisemnej, odbywał się zgodnie ze strukturą i formą egzaminu maturalnego z języka obcego nowożytnego przedstawioną w *Informatorze maturalnym z języka angielskiego od 2012*. Egzamin maturalny z języka angielskiego jako przedmiotu dodatkowego był zdawany na poziomie podstawowym lub rozszerzonym. Zestawy zadań egzaminacyjnych na egzamin w części ustnej z języka angielskiego zdawanego jako przedmiot obowiązkowy i dodatkowy były takie same. Na egzaminie maturalnym – poziomie rozszerzonym – w części pisemnej zastosowano te same arkusze egzaminacyjne w przypadku zdawania języka jako przedmiotu obowiązkowego i przedmiotu dodatkowego.

Część ustną egzaminu z języka angielskiego przeprowadziły i oceniły przedmiotowe zespoły egzaminacyjne powołane przez przewodniczącego szkolnego zespołu egzaminacyjnego. Wyniki egzaminu w części ustnej zamieszczono w części ogólnej.

2. Opis arkuszy egzaminacyjnych

Arkusze egzaminacyjne wraz z przykładowymi rozwiązaniami oraz *Informator maturalny* zawierający standardy wymagań egzaminacyjnych dostępne są na stronie internetowej CKE (www.cke.edu.pl).

2.1. Poziom podstawowy

Egzamin na poziomie podstawowym trwał 120 minut. Arkusz egzaminacyjny obejmował trzy części: rozumienie tekstu słuchanego, rozumienie tekstu pisanego oraz wypowiedź pisemną.

Część pierwsza – **rozumienie tekstu słuchanego** – trwała ok. 20 minut i składała się z trzech zadań zamkniętych opartych na różnorodnych tekstach. Zdający rozwiązywali te zadania na podstawie tekstów nagranych w warunkach studyjnych. Lektorami byli rodzimi użytkownicy języka angielskiego. Na płycie każdy tekst nagrany był dwukrotnie i przewidziane były przerwy na przeczytanie polecenia, zapoznanie się z zadaniem, rozwiązanie go i przeniesienie rozwiązania na kartę odpowiedzi. Za rozwiązanie tej części testu zdający mógł uzyskać 15 punktów (30% punktów możliwych do uzyskania na poziomie podstawowym).

Zadanie 1. (5 pkt)

Zadanie składało się z pięciu zadań cząstkowych i odnosiło się do zakresów tematycznych „Kultura – uczestnictwo w kulturze”. Zdający wysłuchali wywiadu z reżyserką filmów dokumentalnych, a następnie stwierdzali, które zdania przedstawione w zadaniu są prawdziwe, a które nie. Zdający stwierdzali, czy tekst zawiera określone informacje oraz określali główną myśl tekstu (standardy II.1a, c). Było to zadanie typu prawda/fałsz.

Zadanie 2. (5 pkt)

Zadanie polegało na wysłuchaniu pięciu wiadomości radiowych i dopasowaniu nagłówka podsumowującego jego treść do każdej wiadomości, przyporządkowaniu każdej opinii odpowiedniej osobie. Zakres tematyczny tego zadania to „Państwo i społeczeństwo, wypadki”. Było to zadanie na dobieranie. Zdający miał określić główną myśl tekstów (standard - II.1a).

Zadanie 3. (5 pkt)

Nagranie w tym zadaniu dotyczyło zakresów tematycznych „Zakupy i usługi”. Zdający wysłuchali wypowiedzi na temat robienia zakupów przez Internet. Zadanie składało się z pięciu zadań cząstkowych i polegało na wysłuchaniu tekstu oraz wybraniu odpowiedzi zgodnych z treścią usłyszanego nagrania. Było to

zadanie wyboru wielokrotnego, w którym liczba możliwości odpowiedzi została ograniczona do trzech. Zdający selekcjonowali informacje standard II.1d.

Część druga – **rozumienie pisanego tekstu** – składała się z trzech różnorodnych tekstów oraz zadań zamkniętych sprawdzających ich zrozumienie. Za rozwiązanie tej części testu zdający mógł uzyskać 20 punktów (40% punktów możliwych do uzyskania na poziomie podstawowym).

Zadanie 4. (8 pkt)

Zadanie to, obejmujące zakres tematyczny „Kultura – twórcy i ich dzieła”, składało się z ośmiu zadań częściowych opartych na krótkich tekstach przedstawiających informacje na temat twórczości J.R.R. Tolkiena, jego dzieł i filmu opartego na ich podstawie. Zadaniem zdającego było dopasowanie do każdego akapitu przedstawiającego ofertę właściwego zdania podsumowującego jego treść (zadanie na dobieranie). Zdający miał określić główną myśl poszczególnych części tekstu standard II.2b.

Zadanie 5. (6 pkt)

Zadanie składało się z sześciu zadań częściowych i było oparte na fragmencie prozy „*The House on Mango Street*” Sandry Cisneros. Tekst dotyczył zakresu tematycznego „Życie rodzinne i towarzyskie” i opowiadał o skromnym domu narratora i marzeń rodziny o pięknym domu. W zadaniu tym na podstawie przeczytanego tekstu, zdający musiał zdecydować, które z podanych zdań są zgodne z jego treścią, a które nie (zadanie typu prawda/fałsz). Zdający stwierdzał, czy tekst zawiera określone informacje (standard II.2c), i określał główną myśl poszczególnych części tekstu (standard II.2b).

Zadanie 6. (6 pkt)

Zadanie obejmowało sześć zadań częściowych i oparte było na fragmencie tekstu popularnonaukowego. Tekst dotyczył zakresów tematycznych „Zdrowie” i był fragmentem opowiadania z pisma *Daily Mail* na temat możliwości zarażenia się malarią. Było to zadanie wyboru wielokrotnego. Zdający miał wyselekcjonować odpowiedź zgodną z treścią tekstu spośród czterech podanych możliwości oraz określić intencje autora – (standardy II.2 d, e).

Część trzecia – **wypowiedź pisemna** – składała się z dwóch zadań otwartych.

Zadaniem zdającego było napisanie dwóch różnych tekstów użytkowych: wiadomości i prostego listu nieformalnego. Obydwie formy zawarte w arkuszu egzaminacyjnym wymagały użycia języka obcego w sytuacji naturalnej, w której zdający może się znaleźć w bliższej lub dalszej przyszłości. Zadania sprawdzały umiejętność komunikowania się w sytuacjach niewymagających użycia złożonych struktur leksykalno-gramatycznych. Za rozwiązanie tej części testu zdający mógł otrzymać 15 punktów (30% punktów możliwych do uzyskania na poziomie podstawowym).

Kryteria oceniania zadań otwartych różniły się od siebie. W krótkim tekście użytkowym (zadanie 7.) najważniejszy był komunikatywny przekaz informacji określonych w poleceniu. W dłuższym tekście użytkowym (zadanie 8.), oprócz przekazania informacji, istotna była też forma listu. Większy nacisk położony był również na znajomość oraz poprawne stosowanie struktur leksykalno-gramatycznych.

Zadanie 7. (5 pkt)

Zadanie to związane było z zakresami tematycznymi „Sport” i wymagało napisania krótkiej wiadomości do kolegi/koleżanki. Zdający w wiadomości miał:

- poinformować o dowołaaniu meczu, w którym mieli wziąć udział po południu,
- napisać, dlaczego mecz się nie odbędzie,
- poprosić o przekazanie wiadomości o odwołaniu meczu pozostałym kolegom/koleżankom,
- zaproponować sposób wspólnego spędzenia popołudnia.

W zadaniu nie był określony limit słów. Ocenie nie podlegała także forma wypowiedzi. Za przekaz informacji określonych w poleceniu można było uzyskać 4 pkt, a za poprawność językową 1 pkt. Sprawdzane standardy – IV. 2 b i III. 2 e.

Zadanie 8. (10 pkt)

Zadaniem zdającego było napisanie prostego listu do nauczyciela z Anglii. W treści listu zdający miał:

- poinformować o zamiarze zorganizowania spotkania uczniów z nauczycielami i wspomnieć, gdzie to spotkanie się odbędzie,
- zaprosić na nie byłego nauczyciela i napisać, dlaczego zależy wam na jego obecności,
- przedstawić pomysł przygotowania albumu klasowego i zaproponować nauczycielowi przysłanie zdjęć do tego albumu,
- poprosić o potwierdzenie przybycia i zaoferować pomoc w organizacji jego przyjazdu.

Zadanie dotyczyło zakresu tematycznego „Kultura - uczestnictwo w kulturze” oraz „Szkoła – życie szkoły”.

Kryteria oceniania w zadaniu uwzględniały następujące elementy:

- komunikatywny przekaz informacji zawartych w poleceniu (4 pkt),
- formę, w jakiej zostały one przekazane (2 pkt),
- poprawność językową (2 pkt) oraz bogactwo językowe (2 pkt).

W zadaniu obowiązywał limit długości tekstu (120-150 słów). Sprawdzane standardy to: IV. 2 b, III. 2 f, I. 1 i III. 2 e.

2.2. Poziom rozszerzony – część I

Część pierwsza testu na poziomie rozszerzonym trwała 120 minut i składała się z dwóch zadań sprawdzających umiejętność stosowania struktur leksykalno-gramatycznych oraz wypowiedzi pisemnej. Za tę część testu zdający mógł otrzymać 23 punkty (46% punktów możliwych do uzyskania na poziomie rozszerzonym).

Zadanie 1. (3 pkt)

Zadanie oparte było na tekście popularnonaukowym dotyczącym zakresu tematycznego „Szkoła” i „Człowiek”. Autor tekstu zastanawiał się nad przyznaniem sławnym aktorom stopni naukowych na uniwersytetach. Należało w nim uzupełnić każdą lukę wyrazem pochodzącym od wyrazu podanego w nawiasie (słowotwórstwo). Prawidłowe wykonanie zadania wymagało zrozumienia kontekstu, w którym miał wystąpić przekształcony wyraz. Wykorzystanie krótkiego tekstu jako podstawy zadania sprawiło, że kontekst był bardziej czytelny, co miało ułatwić rozwiązanie zadania zdającym (standard V. 2b).

Zadanie 2. (2 pkt)

Zadanie polegało na dokonaniu przez zdającego, przy użyciu odpowiednich konstrukcji gramatycznych lub leksykalnych, transformacji pięciu podanych zdań. Przekształcenie musiało być dokonane w taki sposób, aby nie zmieniać podanych do wykorzystania elementów i zachować znaczenie zdania wyjściowego. Zdający mógł uzyskać 0,5 punktu za każde poprawne rozwiązanie (standard V. 2 b).

Zadanie 3. (18 pkt)

Zadaniem zdającego było sformułowanie wypowiedzi pisemnej na jeden z trzech podanych tematów (do wyboru przez zdającego). Tematy wypracowań były zgodne z następującymi zakresami tematycznymi: „Sport – imprezy sportowe”, „Kultura” i „Szkoła – życie szkoły” obejmowały następujące formy wypowiedzi: **rozprawkę, opis, i opowiadanie:**

1. Coraz częściej organizowane są imprezy masowe na świeżym powietrzu, mające przybliżyć publiczności ważne wydarzenia historyczne. Opisz taką imprezę, odnosząc się do jej walorów edukacyjnych oraz sposobu zapewnienia bezpieczeństwa uczestnikom.
2. Napisz opowiadanie o zawodach sportowych, w trakcie których osoba z publiczności przypadkowo spowodowała sytuację niebezpieczną dla zawodników.
3. Niektóre szkoły średnie pozwalają uczniom zdecydować, których przedmiotów będą się uczyć w klasie maturalnej. Napisz rozprawkę, w której przedstawiś wady i zalety takiego rozwiązania.

Oceniane były następujące elementy: treść (5 punktów), kompozycja (4 punkty), bogactwo językowe (5 punktów) oraz poprawność językowa (4 punkty). W zadaniu obowiązywał limit długości tekstu (200-250 słów).

2.3. Poziom rozszerzony – część II

Arkusz egzaminacyjny w drugiej części poziomu rozszerzonego (czas trwania: 70 minut) obejmował **rozumienie tekstu słuchanego** oraz **rozumienie pisanego tekstu i rozpoznawanie struktur leksykalno-gramatycznych**. Składał się on wyłącznie z zadań zamkniętych. Za tę część egzaminu zdający mógł otrzymać 27 pkt.

Rozumienie tekstu słuchanego trwało ok. 25 minut i składało się z trzech zadań. Nagrania były wykonane w warunkach studyjnych i zostały oparte na trzech różnorodnych tekstach. Lektorami byli rodzimi użytkownicy języka angielskiego. Podobnie jak na poziomie podstawowym, każdy tekst nagrany był dwa razy i przewidziane były przerwy na przeczytanie polecenia, zapoznanie się z zadaniem, rozwiązanie go i przeniesienie rozwiązania na kartę odpowiedzi. Za rozwiązanie tej części testu zdający mógł otrzymać 15 punktów (30% punktów możliwych do uzyskania na poziomie rozszerzonym).

Zadanie 4. (5 pkt)

Zadanie składało się z pięciu zadań cząstkowych i odnosiło się do zakresu tematycznego „Świat przyrody”. Było to nagranie wypowiedzi Marka Boyla na temat jego radykalnej zmiany w życiu – przejścia na bardzo ekologiczny styl życia. Zdający miał stwierdzić, które z podanych zdań są zgodne z treścią nagrania, a które nie (zadanie typu prawda/fałsz), (standard II. 1 c).

Zadanie 5. (5 pkt)

Drugie zadanie w tej części egzaminu opierało się na wypowiedzi pięciu osób na temat zmian w muzycznym biznesie. Wypowiedzi dotyczyły zakresu tematycznego „Kultura” i „Nauka i technika – korzystanie z nowoczesnych technologii informacyjno-komunikacyjnych”. Zdający miał dopasować właściwe zdanie podsumowujące treść wypowiedzi do podanego w zadaniu nagłówka. (zadanie typu dobieranie), (standard II. 1 a).

Zadanie 6. (5 pkt)

Zadanie składało się z pięciu zadań cząstkowych i odnosiło się do zakresu tematycznego „Szkoła – kształcenie” i „Praca”. Nagranie do tego zadania było wywiadem z instruktorką jazdy samochodem. Było to zadanie wyboru wielokrotnego, w którym zdający miał wskazać odpowiedź zgodną z treścią nagrania spośród czterech podanych możliwości. Zdający miał wyselekcjonować informacje (standard II. 1 d).

Rozumienie pisanego tekstu obejmowało dwa zadania, a **rozpoznawanie struktur leksykalno-gramatycznych** opierało się na jednym zadaniu. Za rozwiązanie tej części testu zdający mógł otrzymać 12 punktów (24% punktów możliwych do uzyskania na poziomie rozszerzonym).

Zadanie 7. (5 pkt)

W zadaniu wykorzystano fragment tekstu literackiego Somerseta Maugham z opowiadania *The Luncheon* związanego z zakresem tematycznym „Człowiek – uczucia i emocje”. Tekst dotyczył spotkania młodego pisarza z ze znana dziennikarką w restauracji. Zadaniem zdającego było wybranie prawidłowej odpowiedzi spośród czterech podanych możliwości (zadanie wyboru wielokrotnego) – standard II. 2 d.

Zadanie 8. (4 pkt)

Zadanie składało się z czterech zadań cząstkowych i oparte było na tekście publicystycznym z zakresu tematycznego „styl życia”. Autor tekstu zastanawia się nad zjawiskiem umiejętnego zarządzania czasem. Zadaniem zdającego było uzupełnienie luk zdaniami podanymi w tabeli tak, aby otrzymać spójny i logiczny tekst (zadanie na dobieranie). Zadanie wymagało od zdającego dokładnej analizy związków pomiędzy poszczególnymi częściami tekstu (standard II. 2. f).

Zadanie 9. (3 pkt)

Zadanie związane z zakresem tematycznym „Świat przyrody” oparte było na tekście publicystycznym dotyczącym zwierząt żyjących w Australii. Zadaniem zdającego było rozpoznanie różnorodnych struktur leksykalno-gramatycznych i wybranie właściwego uzupełnienia luk w tekście (test luk sterowanych). Do wykonania tego zadania niezbędna była znajomość struktur gramatycznych oraz leksyki na poziomie rozszerzonym. Zadanie składało się z sześciu zadań cząstkowych. Zdający mógł otrzymać 0,5 punktu za każdą poprawną odpowiedź. Standard – II 2 j.

3. Kartoteki arkuszy egzaminacyjnych z języka angielskiego

W tabeli 4. oraz Tabeli 5. zamieszczono kartotekę wszystkich arkuszy egzaminacyjnych z języka angielskiego ustalonych na sesję wiosenną 2011/2012.

Tabela 4. Kartoteka arkuszy egzaminacyjnych z języka angielskiego – poziom podstawowy

Numer zadania	Zakres tematyczny	Rodzaj tekstu forma wypowiedzi	Rodzaj zadania	Typ zadania	Liczba elementów zadania	Liczba punktów	Sprawdzane standardy
Poziom podstawowy	1. Praca	wywiad	Z	prawda / fałsz	5	5	II – 1 c
	2. Państwo i społeczeństwo	wiadomości	Z	dobieranie	5	5	II – 1 a
	3. Zakupy	wypowiedź	Z	wielokrotny wybór	5	5	II – 1 d
	4. Kultura – twórcy i ich dzieła	tekst informacyjny	Z	dobieranie	8	8	II – 2 b
	5. Życie rodzinne i towarzyskie	tekst literacki	Z	prawda / fałsz	6	6	II – 2 b, c
	6. Człowiek – uczucia i emocje Zdrowie	tekst publicystyczny	Z	wielokrotny wybór	6	6	II – 2 d, e
	7. Sport	wiadomość	O	rozszerzonej odpowiedzi	1	5	III – 2 e IV 2 b
	8. Życie rodzinne i towarzyskie	list nieformalny/lub formalny	O	rozszerzonej odpowiedzi	1	10	I – 1 III – 2 e, f, IV – 2 b

Tabela 5. Kartoteka arkuszy egzaminacyjnych z języka angielskiego ustalonych na sesję wiosenną 2011/2012 – poziom rozszerzony

Numer zadania	Zakres tematyczny	Rodzaj tekstu / forma wypowiedzi	Rodzaj zadania	Typ zadania	Liczba elementów zadania	Liczba punktów	Sprawdzane standardy
Poziom rozszerzony – część I	1. Człowiek i kultura	_____	O	słowotwórstwo	5	3	V – 2 b
	2. _____	_____	O	transformacje	5	2	V – 2 b
	3. Społeczeństwo/ kultura Sport – imprezy sportowe, , Szkoła – życie szkoły	rozprawka opis, opowiadanie,	O	rozszerzonej odpowiedzi	1	18	I – 1 a, b, l, m I – 2 b; III – 2 a, b, c, d, e, f
Poziom rozszerzony – część II	4. Życie rodzinne i towarzyskie	wypowiedź	Z	prawda / fałsz	5	5	II – 1 c
	5. Kultura	komunikaty	Z	dobieranie	5	5	II – 1 a
	6. Praca i kształcenie -	wywiad	Z	wielokrotny wybór	5	5	II – 1 d
	7. Człowiek – uczucia i emocje	tekst literacki	Z	wielokrotny wybór	5	5	II – 2 d
	8. Praca – rynek pracy	tekst publicystyczny	Z	dobieranie	4	4	II – 2 f
	9. Świat przyrody	tekst publicystyczny	Z	test luk sterowanych	6	3	II – 2 j

4. Wyniki egzaminu maturalnego z języka angielskiego

Do pisemnego egzaminu maturalnego z języka angielskiego przystąpiło w województwie kujawsko-pomorskim 14 259 abiturientów, co stanowi około 83% wszystkich zdających. Ponadto, jako przedmiot dodatkowy język angielski na poziomie rozszerzonym wybrało 2581 abiturientów.

W województwie kujawsko-pomorskim 93% abiturientów przystępujących do egzaminu maturalnego z języka angielskiego ze wszystkich typów szkół zdało egzamin.

Tabela 5. Liczba osób w woj. kujawsko-pomorskim, które zdały część pisemną egzaminu z języka angielskiego piszących arkusz standardowy

		LO	LP	T	LU	TU	ogółem
		woj.					
Liczba zdających	PP	8602	428	4837	254	138	14259
Liczba osób, które zdały egzamin	PP	8387	380	4354	159	92	13372
% osób, które zdały egzamin	PP	97,5	88	90	66,5	66,5	93

W województwie kujawsko-pomorskim 93% abiturientów przystępujących do egzaminu pisemnego z języka angielskiego na poziomie podstawowym zdało egzamin. Najwięcej abiturientów zdało egzamin w liceach ogólnokształcących, a najmniej w liceach uzupełniających i technikach uzupełniających.

Analizując dane statystyczne z roku 2012 należy zwrócić uwagę na wyniki abiturientów w latach poprzednich przedstawione w tabeli 6.

Tabela 6. Porównanie zdawalności w sesjach wiosennych 2005, 2006, 2007, 2008, 2009, 2010, 2011 i 2012

		woj. kujawsko-pomorskie					
		LO	LP	T	LU	TU	Razem
% osób, które zdały egzamin	2005	99	93	-	-	-	98
	2006	98	92	90	67	-	95
	2007	96	79	77	37	61	89
	2008	97	85	85	50	53	92
	2009	96	83	82	46	45	90
	2010	95	69	83	45	46	89
	2011	98	89	92	71	75	95
	2012	97,5	88	90	66,5	66,5	93

Wyniki przedstawione w Tabeli 6. pokazują, że w porównaniu z rokiem 2011 mniej abiturientów w roku 2012 zdało egzamin, czyli uzyskało 30% punktów możliwych do uzyskania. W latach 2005, 2006 i 2007 zdawalność egzaminu z języka angielskiego spadała, następnie w 2008 roku wzrosła, lecz, niestety, w roku 2009 i 2010 znowu spadła, aby wzrosnąć w 2011 roku do 95%. Ta tendencja jest widoczna w całym kraju, nie tylko w województwie kujawsko-pomorskim.

4.1. Wybrane wyniki arkusza poziomu podstawowego oraz I i II części poziomu rozszerzonego

W tabelach 7. I 8., przedstawiono wskaźniki statystyczne wybranych wyników punktowych (wyniki maksymalny, minimalny i średni) uzyskane przez zdających za rozwiązanie arkuszy z poziomu podstawowego i części I i II poziomu rozszerzonego w województwie kujawsko-pomorskim. Analizując arkusze, badano wyniki absolwentów piszących arkusze standardowe, którzy przystąpili do egzaminu maturalnego z języka angielskiego na poziomie podstawowym i rozszerzonym.

Tabela 7. Wybrane wskaźniki statystyczne wyników arkusza egzaminacyjnego dla poziomu podstawowego – woj. kujawsko-pomorskie

Maksymalna liczba punktów do uzyskania za arkusz podstawowy wynosi 50.

Wskaźnik	LO	LP	T	LU	TU	Razem
Wynik maksymalny w pkt	50,00	50,00	50,00	50,00	40,50	50,00
Wynik minimalny w pkt	3,00	8,00	4,00	5,00	5,00	3,00
Wynik średni w pkt	38,5	27,5	29	20	19,5	34,5
Wynik średni w %	77	55	58	40	39	69

Wyniki egzaminu arkusza z poziomu podstawowego, zdawanego jako przedmiot obowiązkowy, wskazują, iż w województwie kujawsko-pomorskim absolwenci liceów ogólnokształcących osiągnęli wyższe wyniki niż zdający w technikach, liceach profilowanych, technikach uzupełniających i liceach uzupełniających. Najniższe wyniki osiągnęli absolwenci techników uzupełniających ich średni wynik to 19,5 pkt. Wynik minimalny wyniósł 3 punkty, natomiast wynik maksymalny – 50 punktów. Najwyższy wynik 50 pkt uzyskali uczniowie liceów ogólnokształcących, techników, liceów profilowanych i liceów uzupełniających. W liceach uzupełniających wynik maksymalny wyniósł 40,50 punktów.

Średni wynik zdających za arkusz z poziomu podstawowego wyniósł 69%, czyli dla tej grupy zdających był umiarkowanie trudny

Różnica wyników w liceach ogólnokształcących wyniósł aż 47, liceach profilowanych 42, technikach 46, w liceach uzupełniających 45 i technikach uzupełniających 35,50 pkt, co świadczy o bardzo dużym zróżnicowaniu umiejętności zdających.

Tabela 8. Wybrane wskaźniki statystyczne wyników części I i II arkuszy egzaminacyjnych dla poziomu rozszerzonego – woj. kujawsko-pomorskie

Maksymalna liczba punktów do uzyskania za arkusz I wynosi 50.

Wskaźnik	Przedmiot dodatkowy					
	LO	LP	T	LU	TU	Razem
Wynik maksymalny w pkt	50	47	47,5	37	-	50
Wynik minimalny w pkt	5,5	10	1	15,5	-	1
Wynik średni w pkt	33,5	26	28,5	27	-	33
Wynik średni w %	67	52	57	54	-	66

Wyniki egzaminu części I i II arkuszy z poziomu rozszerzonego są wyższe dla absolwentów liceów ogólnokształcących w stosunku do wyników uzyskanych przez absolwentów liceów profilowanych, liceów uzupełniających i techników. Średni wynik absolwentów liceów ogólnokształcących wyniósł 33,5 punktu na 50 możliwych do uzyskania. Średni wynik dla absolwentów ze wszystkich typów szkół zdających wyniósł 33 pkt (66%).

Żaden z absolwentów techników uzupełniających w województwie kujawsko-pomorskim nie przystąpił do rozwiązywania zadań części I i II arkuszy z poziomu rozszerzonego.

Rozstęp wyników w części I i II arkuszy z poziomu rozszerzonego w liceach ogólnokształcących, liceach profilowanych i technikach wskazuje na duże zróżnicowanie umiejętności zdających.

4.2. Rozkład wyników egzaminu w skali znormalizowanej

W celu porównania wyników poszczególnych zdających w różnych latach stosuje się skale znormalizowane. Przykładem skali znormalizowanej jest dziewięciostopniowa skala staninowa. W kolejnych staninach (od 1. do 9.) mieszczą się coraz wyższe wyniki.

Tabela 9. Znormalizowana skala dziewięciostopniowa (staninowa)

	Numer stanina								
	1	2	3	4	5	6	7	8	9
Nazwa stanina	najniższy	bardzo niski	niski	niżej średni	średni	wyżej średni	wysoki	bardzo wysoki	najwyższy
Procent wyników	4	7	12	17	20	17	12	7	4

Każdy maturzysta może poznać pozycję swojego wyniku na tle innych zdających. Uzyska również informacje, jaki procent populacji zdających uzyskało wynik znajdujący się na wyższych bądź niższych pozycjach skali staninowej. Jeżeli wynik procentowy maturzysty z danego egzaminu mieści się w staninie 8. (wynik bardzo wysoki) oznacza to, że w kraju około 7% zdających otrzymało porównywalne wyniki, 89% uzyskało wyniki od niego niższe, a jedynie 4% wyniki wyższe.

Normalizację wyników egzaminu przedstawiono dla rozwiązyjących zadania pisemne zawarte w arkuszu dla poziomu podstawowego (PP) tabela 10. i w arkuszach części I i II dla poziomu rozszerzonego (PR) tabela 10. Dla języka angielskiego są różne przedziały wyników odpowiadające kolejnym staninom.

Tabela 10. Wyniki zdających część pisemną egzaminu z języka angielskiego na skali staninowej

Przedmiot		Numer stanina								
		1	2	3	4	5	6	7	8	9
		Przedział wyników (w %)								
Język angielski	PP	0 – 22	23 - 30	31 - 45	46 - 64	65 - 81	82 - 91	92 - 96	97 - 99	100
	PR	0 - 33	34 - 41	42 - 49	50- 58	59 - 69	70 - 79	80 - 86	87 - 92	93 -100

Jeżeli zdający uzyskał za rozwiązanie zadań z arkusza poziomu podstawowego np. wynik 65%, to oznacza, że jego wynik mieści się w staninie 5. (wynik średni). Oznacza to, że w kraju około 20% zdających otrzymało porównywalne wyniki, 40% uzyskało wyniki wyższe od niego i 40% otrzymało wyniki niższe.

Jeżeli zdający uzyskał za rozwiązanie zadań z arkusza części I i II poziomu rozszerzonego np. wynik 70%, to oznacza, że jego wynik mieści się w staninie 6. (wynik wyżej średni). Oznacza to, że w kraju około 17% zdających otrzymało porównywalne wyniki, 60% uzyskało wyniki niższe od niego, a 23% otrzymało wyniki wyższe.

W tabeli 11. przedstawiono krajowe wyniki abiturientów przystępujących do pisemnego egzaminu z języka angielskiego na poziomie podstawowym w skali znormalizowanej w latach 2005, 2006, 2007, 2008, 2009, 2010, 2011 i 2012.

Tabela 11. Krajowe wyniki abiturientów

J. angielski			Numer stanina								
			1	2	3	4	5	6	7	8	9
Rok	Wynik średni	poziom	Przedział wyników (w %)								
2005	76	PP	0 – 43	44 – 53	54 – 64	65 – 74	75 – 83	84 – 89	90 – 94	95 – 97	98 – 100
2006	67	PP	0 – 24	25 – 33	34 – 46	47 – 61	62 – 77	78 – 88	89 – 94	95 – 97	98 – 100
2007*	53	PP	0 – 18	19 – 25	26 – 36	37 – 48	49 – 62	63 – 74	75 – 84	85 – 91	92 – 100
2008	61	PP	0 – 22	23 - 30	31 - 40	41 - 54	55 - 69	70 - 81	82 - 89	90 - 94	95 - 100
2009	59	PP	0 – 19	20 - 25	26 - 37	38 - 53	54 - 69	70 - 81	82 - 89	90 - 94	95 - 100
2010	62	PP	0 - 19	20 - 26	27 - 37	38 - 54	55 - 73	74 - 87	88 - 94	95 - 98	99 - 100
2011	70	PP	0 - 22	23 - 32	33 - 36	47 - 66	67 - 83	84 - 93	94 - 97	98 - 99	100
2012	68	PP	0 – 22	23 - 30	31 - 45	46 - 64	65 - 81	82 - 91	92 - 96	97 - 99	100

*W wynikach maturzystów na poziomie podstawowym w roku 2007 uwzględniono również wyniki zdających na poziomie rozszerzonym zgodnie z załącznikiem do Rozporządzenia MEN z dnia 22 września 2006 ustalającym wyniki egzaminu.

Wyniki maturzystów przystępujących do egzaminu pisemnego z języka angielskiego w skali znormalizowanej pokazują zmiany w punktacji w poszczególnych staninach w kolejnych latach. Wyniki w roku 2009 są niższe niż w roku 2008, lecz wyższe niż w 2007. Zdający, który uzyskał wynik 30% w roku 2005 swój wynik znajdował w staninie 1, co oznacza, że tylko 4% zdających uzyskało taki wynik, a reszta zdających 96% uzyskała wynik wyższy. W roku 2006 zdający o tym wyniku swoje dane znalazłby w staninie 2, co oznacza, że 4% zdających uzyskało wynik niższy, a 89% zdających wynik wyższy. W roku 2007 przykładowy zdający z wynikiem 30% znajduje się w staninie 3, co oznacza, że 11% zdających uzyskało od niego wynik niższy, 12% zbliżony lub taki wynik jak on, a 77% zdających wynik wyższy. W 2008 roku ten sam wynik znajduje się w staninie 2, co oznacza, że 7% zdających uzyskał zbliżony lub taki sam wynik, 4% wynik niższy, a 89% zdających uzyskał wynik wyższy. W roku 2009 podobnie jak w roku 2007 przykładowy zdający z wynikiem 30% znajduje się w staninie 3, co oznacza, że 11% zdających uzyskało od niego wynik niższy, 12% zbliżony lub taki wynik jak on, a 77% zdających wynik wyższy. Należy zwrócić uwagę na fakt, że w roku 2005 do matury przystąpili tylko abiturienti dziennych liceów ogólnokształcących i liceów profilowanych. W roku 2006 do matury przystąpili również absolwenci techników i liceów uzupełniających. Ponadto do egzaminu przystąpiła spora grupa abiturientów ze szkół dla dorosłych i ich wyniki niestety nie są wysokie. Analizując wyniki roku 2007, należy pamiętać, że część wyników przedstawiona w tabeli to wyniki osób, które przystępowały do egzaminu na poziomie rozszerzonym, a wyniki na poziomie podstawowym otrzymało zgodnie z załącznikiem do *Rozporządzenia MEN z dnia 22 września 2006* ustalającym wyniki egzaminu. Wyniki w roku 2009 są niższe niż w roku poprzednim. Wyniki w roku 2010 na poziomie podstawowym są wyższe niż w roku 2009, ale należy pamiętać, że w tym roku maturzyści, którzy przystępowali do rozwiązywania zadań z poziomu rozszerzonego, musieli najpierw rozwiązać zadania z arkusza podstawowego.

Wyniki z roku 2011 są wyższe niż 2010. W 2012 roku maturzyści osiągnęli średni wynik niższy od tego z roku ubiegłego o 2%, czyli o 1 pkt. Można powiedzieć, że wyniki z roku 2011 i 2012 są bardzo zbliżone.

W tabeli 12. przedstawiono krajowe wyniki abiturientów przystępujących do pisemnego egzaminu z języka angielskiego na poziomie rozszerzonym w skali znormalizowanej w latach 2005, 2006, 2007, 2008, 2009, 2010, 2011 i 2012.

Tabela 12. Krajowe wyniki abiturientów

J. angielski			Numer stanina								
			1	2	3	4	5	6	7	8	9
Rok	Wynik średni	poziom	Przedział wyników (w %)								
			2005	66	PR	0 - 35	36 - 44	45 - 53	54 - 62	63 - 71	72 - 78
2006	51	PR	0 - 18	19 - 28	27 - 34	35 - 43	44 - 55	56 - 66	67 - 76	77 - 85	86 - 100
2007	65	PR	0 - 32	33 - 42	43 - 51	52 - 60	61 - 70	71 - 78	79 - 85	86 - 91	92 - 100
2008	70	PR	0 - 40	41 - 50	51 - 59	60 - 67	68 - 75	76 - 82	83 - 88	89 - 93	94 - 100
2009	74	PR	0 - 46	47 - 56	57 - 64	65 - 72	73 - 79	80 - 85	86 - 90	91 - 95	95 - 100
2010	68	PR	0 - 38	39 - 46	47 - 55	56 - 64	65 - 73	74 - 82	83 - 88	89 - 94	95 - 100
2011	70	PR	0 - 40	41 - 49	50 - 58	59 - 67	68 - 76	77 - 83	84 - 89	90 - 94	95 - 100
2012	64	PR	0 - 33	34 - 41	42 - 49	50 - 58	59 - 69	70 - 79	80 - 86	87 - 92	93 - 100

Wyniki maturzystów przystępujących do egzaminu na poziomie rozszerzonym w skali znormalizowanej w latach 2005, 2006, 2007, 2008 i 2009 pokazują spore wahania. Wyniki zdających w roku 2005 i 2007 są porównywalne, natomiast wyniki roku 2006 są dużo niższe. W roku 2005 do matury przystąpiła po raz pierwszy grupa młodzieży z liceów ogólnokształcących i liceów profilowanych, dlatego swój wybór poziomu zdawania egzaminu dokonywali po głębokiej analizie swoich możliwości. W roku 2006 spora grupa zdających nie obawiając się negatywnego wyniku egzaminu na poziomie rozszerzonym przystąpiła do tego egzaminu bez przemyślenia swoich umiejętności. Jest to wyraźnie widoczne w wynikach 2007, 2008 i 2009 roku, kiedy wynik z poziomu rozszerzonego decydował o zdaniu lub niezdaniu egzaminu. W 2009 roku zdający również bardzo ostrożnie podchodzili do deklarowania poziomu rozszerzonego na egzaminie, ponieważ przystąpienie do poziomu rozszerzonego decyduje o zdaniu lub niezdaniu egzaminu. W roku 2010, 2011 i 2012 zdający obowiązkowo przystępowali do poziomu podstawowego i następnie, jeśli zadeklarowali, mogli przystąpić do poziomu rozszerzonego. Wynik z poziomu rozszerzonego nie decydował o zdaniu egzaminu, dlatego zdający, nie obawiając się negatywnych skutków egzaminu, z większą odwagą przystępowali do zadań z arkusza rozszerzonego. Ponadto rekrutacja na wyższe uczelnie determinowała wybór poziomu zdających.

4.3. Analiza wyników arkusza podstawowego

Analizie statystycznej poddano niektóre wartości wskaźników wykonania zadań, takie jak np. wskaźnik łatwości poszczególnych zadań i zestawu zadań z arkusza podstawowego. Badaniami objęto grupę zdających rozwiązujących zadania z arkusza MJA-P1_1P-122 w wersji A w województwie kujawsko-pomorskim. Nie brano pod uwagę wyników abiturientów piszących arkusze niestandardowe.

4.3.1. Wskaźniki statystyczne arkusza podstawowego

W tabeli 13. przedstawiono podstawowe parametry statystyczne informujące o stopniu realizacji zadań z arkusza podstawowego MJA-P1_1-122 dla uczniów zdających język angielski jako przedmiot obowiązkowy i dodatkowy.

Tabela 13. Podstawowe parametry statystyczne wykonania zadań arkusza

(liczba punktów możliwych do uzyskania 50)

Wskaźnik	Razem
Liczebność	14373
Wynik minimalny %	6,00
Wynik maksymalny %	100
Wynik średni w pkt	34
Modalna	48
Odchylenie standardowe	11.69
Łatwość	0,68

Statystyczny zdający uzyskał wynik 34 punkty, co stanowi 68% liczby punktów możliwych do uzyskania za rozwiązanie arkusza podstawowego w jednej z dwóch wersji. Wartość wskaźnika łatwości 0,68 kwalifikuje zestaw zadań w arkuszu podstawowy jako umiarkowanie trudny. Wskaźnik najczęściej występujący (modalna) wyniósł 48, jest odległy od wyniku średniego, w przedziale wyników wysokich. Wartość miary rozrzutu (odchylenia standardowego) wynosi 11,69 co oznacza, że prawie 70% zdających uzyskało wyniki w przedziale od 22 do 45,5 punktów. Rozstęp wyników jest duży i wynosi 47 punktów. Wskazuje to na duże rozproszenie wyników w tej grupie zdających i na różny stopień opanowania badanych umiejętności przez zdających.

4.3.2. Łatwość zadań w obszarach standardów egzaminacyjnych

Tabela 14. przedstawia łatwość zadań arkusza podstawowego w trzech obszarach standardów egzaminacyjnych. Obszar *wiedzy* w zadaniach z języka angielskiego jest elementem wszystkich zadań, dlatego nie jest analizowany oddzielnie.

Tabela 14. Łatwość zadań egzaminu na poziomie podstawowym w obszarach standardów wymagań egzaminacyjnych.

Obszar standardów	Umiejętność	Numery zadań	Wskaźnik łatwości
II obszar standardów	Zdający wykazuje się umiejętnością odbioru tekstu w zakresie:		
Umiejętność	1. rozumienia ze słuchu	1, 2, 3	0,66
	2. rozumienia pisanego tekstu	4, 5, 6	0,69
III obszar standardów	Zdający wykazuje się umiejętnością tworzenia tekstu w postaci:		
Umiejętność	2. krótkiej wypowiedzi pisemnej	7, 8	0,72
IV obszar standardów	Zdający wykazuje się umiejętnością reagowania językowego w zakresie:		
Umiejętność	2. pisania prostej wypowiedzi		

Analiza łatwości w obszarach standardów egzaminacyjnych wskazuje, że maturzyści z województwa kujawsko-pomorskiego najlepiej opanowali umiejętność pisania prostej wypowiedzi pisemnej. Były to dla nich zadania łatwe o wskaźniku łatwości – 0,72. Zdający opanowali umiejętność tworzenia tekstu w postaci krótkiej wypowiedzi pisemnej oraz reagowania językowego, a w szczególności:

- opisywania ludzi, przedmiotów, miejsc, zjawisk, czynności
- relacjonowania wydarzeń
- wyrażania stanów emocjonalnych
- przedstawiania i uzasadniania własnych opinii

- poprawnego stosowania środków leksykalno-gramatycznych adekwatnie do ich funkcji
- wypowiedzania się w określonej formie z zachowaniem podanego limitu słów
- uzyskiwania, udzielania, przekazywania lub odmowy informacji, wyjaśnień
- przetwarzania tekstów przeczytanych w języku polskim na język angielski.

Najtrudniejszą częścią arkusza dla zdających okazała się część pierwsza: rozumienie tekstu słuchanego, prostego pod względem treści i stopnia zróżnicowania struktur leksykalno-gramatycznych. Wskaźnik łatwości tej części wyniósł 0,66 co wskazuje, że te zadania były dla zdających umiarkowanie trudne. W szczególności trudne okazało się:

- określanie głównej myśli tekstu
- stwierdzanie, czy tekst zawiera określone informacje
- wyselekcjonowanie informacji

Rozumienie tekstu czytanego było dla zdających z województwa kujawsko-pomorskiego umiarkowanie trudne, ponieważ wskaźnik łatwości dla tych zdań wyniósł 0,69. W roku 2012 wskaźniki łatwości z części rozumienie tekstu słuchanego i pisanego są zbliżone i wskazują na duży wkład pracy zdających i ich nauczycieli w umiejętność rozwiązywania zadań.

Należy zwrócić uwagę na fakt, że wskaźniki łatwości zadań (w trzech obszarach standardów) w dwóch wersjach były prawie identyczne, co oznacza, że wersje zostały bardzo dobrze przygotowane.

4.3.3. Łatwość zadań i rozkład wyników tych zadań

Stopień wykonania zadań z arkusza z poziomu podstawowego w obszarach standardów wymagań egzaminacyjnych przedstawiono w tabelach 15. i 16.

Tabela 15. Łatwość zadań oraz procentowy rozkład wyników za poszczególne zadania/umiejętności arkusza podstawowego

Numery zadań	Łatwość zadań	Maksymalna punktacja za zadanie	% zdających, którzy uzyskali określoną punktację za zadanie		
	woj. kujawsko- pomorskie		0	1	
1.1	0,65	1	35	65	-
1.2	0,58	1	42	58	-
1.3	0,73	1	27	73	-
1.4	0,29	1	71	29	-
1.5	0,79	1	21	79	-
2.1	0,72	1	28	72	-
2.2	0,76	1	24	76	-
2.3	0,64	1	36	64	-
2.4	0,87	1	13	87	-
2.5	0,77	1	23	77	
3.1	0,65	1	35	65	
3.2	0,61	1	39	61	
3.3	0,82	1	18	82	
3.4	0,56	1	44	56	
3.5	0,47	1	53	47	
4.1	0,81	1	19	81	
4.2	0,69	1	31	69	
4.3	0,75	1	25	75	
4.4	0,63	1	37	63	
4.5	0,65	1	35	65	
4.6	0,70	1	30	70	
4.7	0,70	1	30	70	

Numery zadań	Łatwość zadań	Maksymalna punktacja za zadanie	% zdających, którzy uzyskali określoną punktację za zadanie		
	woj. kujawsko- pomorskie		0	1	
5.1	0,63	1	37	63	
5.2	0,78	1	22	78	
5.3	0,62	1	38	62	
5.4	0,78	1	22	78	
5.5	0,81	1	19	81	
5.6	0,67	1	33	67	
6.1	0,56	1	44	56	
6.2	0,73	1	27	73	
6.3	0,45	1	55	45	
6.4	0,68	1	32	68	
6.5	0,76	1	24	76	
6.6	0,68	1	32	68	
6.7	0,72	1	28	72	
7_inf 1	0,66	1	44	66	
7_inf 2	0,83	1	17	83	
7_inf 3	0,76	1	24	76	
7_inf 4	0,86	1	14	86	
7_pop	0,65	1	35	65	
Zmiana punktacji			% zdających, którzy uzyskali określoną punktację za zadanie/umiejętność		
			0	0,5	1
8_i1.	0,81	1	11	16	73
8_i2.	0,82	1	12	14	74
8_i3.	0,78	1	14	17	69
8_i4.	0,70	1			
Zmiana punktacji			0	1	2
8_for.	0,74	2	13	25	62
8_bog.	0,63	2	16	42	42
8_pop.	0,58	2	29	28	43

Tabela 16. Interpretacja wskaźnika łatwości zadań arkusza z poziomu podstawowego

Stopień trudności	Wskaźnik łatwości	Numery zadań/umiejętności	Liczba zadań
Bardzo trudne	0,00 – 0,19	-	-
Trudne	0,20 – 0,49	1.4., 3.5., 6.3.,	3
Umiarkowanie trudne	0,50 – 0,69	1.1., 1.2., 2.3., 3.1., 3.2., 3.4., 4.2., 4.4., 4.5., 5.1., 5.3., 5.6., 6.1., 6.4., 6.6., 7inf1., 7popr., 8bog., 8popr	19
Łatwe	0,70 – 0,89	1.3., 1.5., 2.1., 2.2., 2.4., 2.5., 3.3., 4.1., 4.3., 4.6., 4.7., 5.2., 5.4., 5.5., 6.2., 6.5., 6.7., 7inf2., 7inf3., 7inf4., 8inf1., 8inf2., 8inf3., 8inf4., 8for.,	25
Bardzo łatwe	0,90 – 1,00	-	-

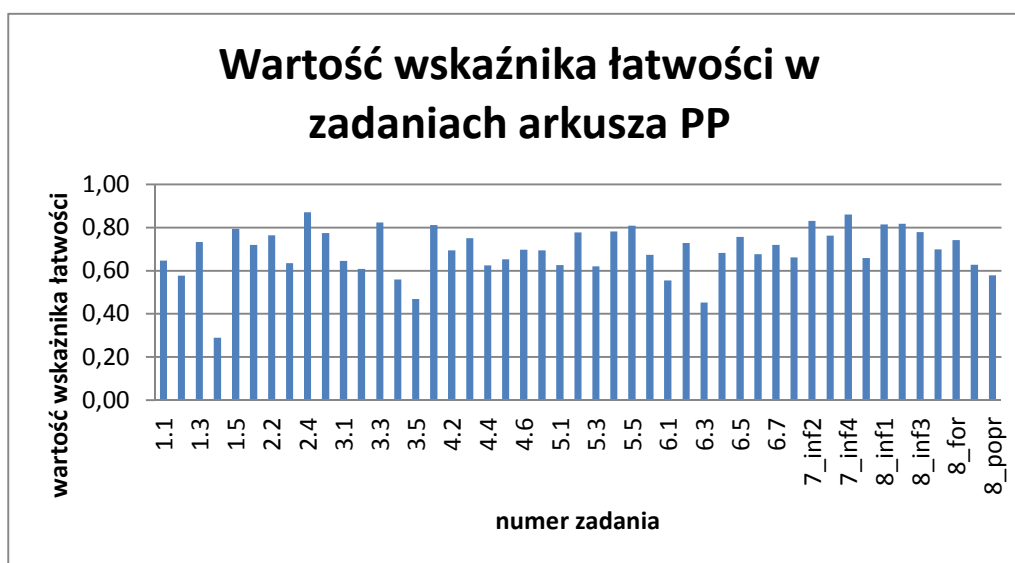
Spośród zadań zamieszczonych w arkuszu podstawowym najłatwiejszymi dla zdających były zadania: 2.4. i 7inf4. Zadania łatwe stanowią 53% wszystkich zadań w arkuszu. Są to zadania:

- 1.3., 1.5., 2.1., 2.2., 2.4., 2.5., 3.3 – rozumienie tekstu słuchanego – zadania typu na dobieganie i prawda/fałsz

- 4.1., 4.3., 4.6., 4.7., 5.2., 5.4., 5.5., 6.2., 6.5., 6.7. – rozumienie tekstu pisanego – zadanie na dobieranie, typu prawda/fałsz i wielokrotnego wyboru
- – 8inf1., 8inf2., 8inf3., 8inf4., 8for., wypowiedzi pisemne – opisywanie miejsc, relacjonowanie wydarzeń przedstawianie i uzasadnianie własnych opinii.

W arkuszu nie wystąpiły zadania bardzo trudne dla tej grupy zdających, ale 3 zadania trudne, co stanowi 6% wszystkich zadań w arkuszu. Zadaniem trudnym okazały się zadania sprawdzające umiejętność rozumienia tekstu słuchanego (w szczególności zadanie 1.4., i czytanego (w szczególności zadania 3.5., 6.3). Wszystkie te zadania mają łatwość poniżej 0,49. Były to zadania typu: zadania wyboru wielokrotnego, prawda/fałsz .

Wykres 1. Wartości wskaźnika łatwości wykonania powyżej omówionych zadań województwie kujawsko-pomorskim.



4.4. Analiza statystyczna wyników części I arkusza z poziomu rozszerzonego

Analizie poddano niektóre wartości wskaźników wykonania zadań, takie jak np. wskaźnik łatwości poszczególnych zadań części I arkusza z poziomu rozszerzonego. Badaniami objęto grupę 2581 osób, tj. wszystkie osoby przystępujące do egzaminu z języka angielskiego na poziomie rozszerzonym piszącej wersję MJA-R1_1P-102.

4.4.1. Wskaźniki statystyczne arkusza części I z poziomu rozszerzonego

W tabeli 17. przedstawione są podstawowe parametry statystyczne informujące o stopniu realizacji zadań części I z arkusza przez zdających w województwie kujawsko-pomorskim.

Tabela 17. Podstawowe parametry statystyczne wykonania zadań z części I arkusza

(liczba punktów możliwych do uzyskania – 23)

Wskaźnik	Wartość
Liczebność	2581
Wynik minimalny	0

Wynik maksymalny	23
Wynik średni	15,1
Modalna	16
Odchylenie standardowe	4,17
Łatwość	0,66

Statystyczny zdający uzyskał wynik 15,5 punktów, co stanowi 66% liczby punktów możliwych do uzyskania za rozwiązanie zadań z arkusza I. Wartość wskaźnika łatwości – 0,66 kwalifikuje ten zestaw jako umiarkowanie trudny. Modalna jest wyższa niż wynik średni i wynosi 16. Wartość miary rozrzutu (odchylenia standardowego) – 4,17 oznacza, że 70% wyników mieści się w przedziale od 11,5 do 19,5 punktów.

Rozstęp wyników wynosi 23 (na 23 punktów możliwych do uzyskania) i wskazuje na duże zróżnicowanie umiejętności zdających.

4.4.2. Łatwość zadań w obszarach standardów egzaminacyjnych

Tabela 18. przedstawia łatwość zadań części I arkusza z poziomu rozszerzonego w obszarach standardów egzaminacyjnych.

Tabela 18. Łatwość zadań egzaminu na poziomie rozszerzonym w obszarach standardów wymagań egzaminacyjnych.

Obszar standardów	Umiejętność	Numery zadań	Łatwość
III obszar standardów	Zdający wykazuje się umiejętnością tworzenia tekstu w postaci	3	0,74
Umiejętność	2. dłuższej, wieloaspektowej wypowiedzi pisemnej		
IV obszar standardów	Zdający wykazuje się umiejętnością reagowania językowego w zakresie:	1, 2	0,36
Umiejętność	2. pisania wypowiedzi bogatej po względem treści i struktur leksykalno-gramatycznych.		
V obszar standardów	Zdający wykazuje się umiejętnością przetwarzania tekstu w zakresie:	1, 2	0,36
Umiejętność	1. przetwarzania i przekazywania tekstów przeczytanych w j. obcym lub j. polskim 2. Stosowania zmian struktur leksykalno-gramatycznych		

Analiza łatwości w obszarach standardów egzaminacyjnych na poziomie rozszerzonym wskazuje, że maturzyści z województwa kujawsko-pomorskiego najlepiej opanowali umiejętność pisania rozprawki, opisu i opowiadania. Były to dla nich zadanie łatwe o wskaźniku łatwości – 0,74. Zdający opanowali umiejętność tworzenia tekstu w postaci wieloaspektowej wypowiedzi pisemnej, a w szczególności:

- opisywania ludzi, przedmiotów, miejsc, zjawisk, czynności
- relacjonowania wydarzeń
- wyrażania różnorodnych intencji oraz stanów emocjonalnych
- przedstawiania i uzasadniania opinii własnych i innych osób
- poprawnego stosowania środków leksykalno-gramatycznych adekwatnie do ich funkcji
- wypowiadanie się w określonej formie z zachowaniem podanego limitu słów.

Najtrudniejszymi zadaniami w arkuszach w części I i II z poziomu rozszerzonego okazały się zadania 1. i 2. (test luk oraz transformacje) – wskaźnik łatwości zadania 1. – 0,41, a zadania 2. – 0,31 które sprawdzały umiejętność:

- słowotwórstwa
- stosowania zmian struktur leksykalno-gramatycznych i formy tekstu.

Podobnie jak w całej Polsce maturzyści z województwa kujawsko-pomorskiego mają kłopoty z rozwiązywaniem zadań na stosowanie struktur leksykalno-gramatycznych, nie tylko w tym roku, ale i w latach poprzednich. Najprawdopodobniej jest to związane z położeniem większej uwagi nauczycieli na komunikację językową, a nie poprawność gramatyczno-leksykalną. Ponadto tylko 5 punktów maksymalnie do uzyskania za te zadania nie zachęca maturzystów do utrwalania materiału gramatyczno-leksykalnego. Należy jednak zwrócić uwagę, że w tym roku wyniki z zadań sprawdzających te umiejętności były wyższe do tych z lat poprzednich.

4.4.3. Łatwość zadań i rozkład wyników tych zadań

Stopień wykonania zadań z części I arkusza z poziomu rozszerzonego w obszarach standardów wymagań egzaminacyjnych przedstawiono w Tabelach 19. i 20.

Tabela 19. Łatwość zadań oraz procentowy rozkład wyników za poszczególne zadania/umiejętności części I arkusza poziomu rozszerzonego

Numery zadań	Łatwość zadań/umiejętności Woj.	Maksymalna punktacja za zadanie/umiejętność	% zdających, którzy uzyskali określoną punktację za zadanie/umiejętność						
			0	0,5	1	2	3	4	5
1.1	0,30	0,5	70	30					
1.2	0,15	0,5	85	15					
1.3	0,84	0,5	16	84					
1.4	0,15	0,5	85	15					
1.5	0,61	0,5	39	61					
2.1	0,19	0,5	81	19					
2.2	0,21	0,5	79	21					
2.3	0,26	0,5	74	26					
2.4	0,71	0,5	29	71					
2.5	0,18	0,5	82	18					
3_treść	0,83	5	2	-	2,5	4,5	15,5	34	41,5
3_komp	0,86	4	3,5	-	0,5	5	30,5	60,5	-
3_bog	0,67	5	3	-	5	15,5	38	23	15,5
3_popr	0,61	4	8	-	12,5	26	33	20,5	-

Tabela 20. Interpretacja wskaźnika łatwości zadań części I arkusza z poziomu rozszerzonego

Stopień trudności	Wskaźnik łatwości	Numery zadań/umiejętności	Liczba zadań
Bardzo trudne	0,00 – 0,19	1.2., 1.4., 2.1., 2.5.	4
Trudne	0,20 – 0,49	1.1., 2.2., 2.3.	3
Umiarkowanie trudne	0,50 – 0,69	1.5., 3bog, 3popr	3
Łatwe	0,70 – 0,89	1.3., 2.4., 3treść, 3 komp	4
Bardzo łatwe	0,90 – 1,00	-	-

Spośród zadań zamieszczonych w części I arkusza z poziomu rozszerzonego najtrudniejsze było zadanie 1.2. i 1.4.. sprawdzające umiejętność przekształcania form leksykalnych. Trudne dla zdających okazały się zadania: 1.1., 2.2., 2.3.. W zestawie nie wystąpiły zadania bardzo łatwe. Łatwe dla zdających były zdania: 1.3., 2.4., 3 treść, 3 komp. Podobnie jak w latach poprzednich kryterium kompozycji było najłatwiejsze w arkuszu I. Najtrudniejszymi zadaniami były zadania: 1.: łatwość całego zadania 0,41 i 2. łatwość całego zadania 0,31 sprawdzające stosowanie zmian struktur leksykalno-gramatycznych.

W zadaniu 3. zdający wybierali jedną z trzech podanych form wypowiedzi; rozprawkę, opis, lub opowiadanie. Tak jak w poprzednich latach najbardziej atrakcyjną formą dla piszących była rozprawka. Zadaniem zdającego było sformułowanie wypowiedzi pisemnej na jeden z trzech podanych tematów (do wyboru przez zdającego). Tematy wypracowań były zgodne z następującymi zakresami tematycznymi: „Kultura – imprezy”, „Sport”, „Szkoła – życie szkoły” i obejmowały następujące formy wypowiedzi: **opis, opowiadanie i rozprawkę.**

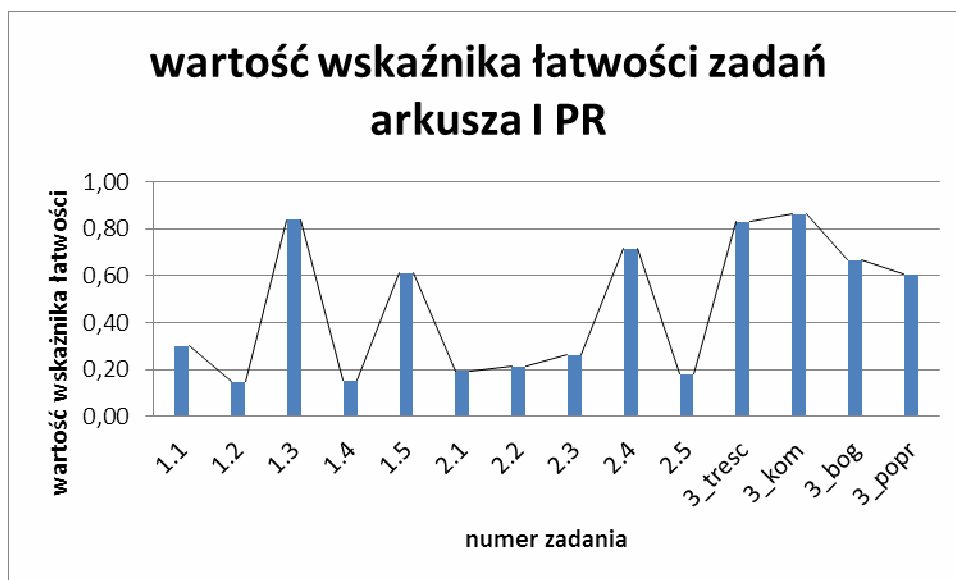
Temat 1. – Coraz częściej organizowane są imprezy masowe na świeżym powietrzu, mające przybliżyć publiczności ważne wydarzenia historyczne. **Opisz** taką imprezę, odnosząc się do jej walorów edukacyjnych oraz sposobu zapewnienia bezpieczeństwa uczestnikom. Tę formę pisało niewielu zdających, wskaźnik współczynnika łatwości wyniósł 0,78. Mimo że zadanie należy zakwalifikować jako zadanie łatwe, zdarzały się prace nie na temat oraz odbiegające od tematu. Część zdających pisała prace w których opisywała masową imprezę na świeżym powietrzu, ale nie pisała, jak ta impreza przybliżała jakieś wydarzenie historyczne. Największym problemem dla zdających w tym temacie było właśnie wydarzenie historyczne. Młodzież wybierająca ten temat nie potrafiła nazwać wydarzenia historycznego, zdający pisali o prostu „wydarzenie

historyczne”. W kryterium kompozycji piszący ten temat mieli problemy z logiką i chronologią opisu. Często wypowiedzi były formułowane chaotycznie. W kryterium bogactwa językowego zdający tracili punkty, ponieważ nie znali przymiotników potrzebnych do opisu. Nie umieli posługiwać się stroną bierną, tak często używaną w języku angielskim.

Temat 2. – Napisz **opowiadanie** o zawodach sportowych, w trakcie których osoba z publiczności przypadkowo spowodowała sytuację niebezpieczną dla zawodników. Opowiadanie w tym roku cieszyło się sporym zainteresowaniem wśród piszących. Jest to forma, która pozwala wykazać się zdającemu kreatywnością i znajomością struktur leksykalno-gramatycznych. Niestety, część zdających nie przeczytała do końca tematu i pisała prace nie na temat lub będące tylko w niewielkim związku z tematem. Największym problemem było przypadkowe spowodowanie sytuacji niebezpiecznej. Zdający pisali o pseudo-kibicach, których działania nie były przypadkowe, lecz zamierzone. Kolejnym problemem było napisane o sytuacji niebezpiecznej dla zawodników. Młodzież dość często opisywała sytuację niebezpieczną, ale dla widzów, nie pisząc nic na temat zawodników.

Temat 3 – Niektóre szkoły średnie pozwalają uczniom zdecydować, których przedmiotów będą się uczyć w klasie maturalnej. Napisz rozprawkę, w której przedstawisz wady i zalety takiego rozwiązania. Tak jak co roku rozprawka cieszyła się największym zainteresowaniem wśród zdających, ponieważ kompozycyjnie rozprawka jest najwyżej oceniana, co oznacza, że młodzież najlepiej radzi sobie z wypowiedzą w tym kryterium, co świadczy o dobrym przygotowaniu uczniów przez nauczycieli. Najwięcej problemów mieli zdający z bogactwem językowym, gdyż poza konstrukcjami typu linking words zdający stosują zdania proste i słownictwo z poziomu podstawowego. Problem jak co roku był ze zrozumieniem tematu. W tym roku spora grupa zdających pisała prace o własnym wyborze lekcji, na które chodzi do szkoły w ostatniej klasie. Część zdających widziała tylko zalety takiego rozwiązania, nie wspominając o wadach. Takie podejście do tematu powodowało utratę punktów w kryterium treści.

Wykres 2. Wartości wskaźnika łatwości zadań z części I arkusza z poziomu rozszerzonego w województwie kujawsko-pomorskim.



4.5. Analiza statystyczna wyników części II arkusza z poziomu rozszerzonego

Analizie poddano niektóre wartości wskaźników wykonania zadań, takie jak np. wskaźnik łatwości poszczególnych zadań z części II arkusza z poziomu rozszerzonego. Badaniami objęto grupę osób 2581, tj. wszystkie osoby przystępujące do egzaminu z języka angielskiego na poziomie rozszerzonym piszące wersję A i B arkusza.

4.5.1. Wskaźniki statystyczne części II arkusza z poziomu rozszerzonego

W tabeli 21. przedstawione są podstawowe parametry statystyczne informujące o stopniu realizacji zadań z części II arkusza w wersjach A i B arkusza MJA-R2.

Tabela 21. Podstawowe parametry statystyczne wykonania zadań części II arkusza

(liczba punktów możliwych do uzyskania 27)

Wskaźnik	Razem
	Liczebność
Wynik minimalny	0
Wynik maksymalny	27
Wynik średni	17,66
Modalna	24,00
Odchylenie standardowe	5,99
Łatwość	0,65

Statystyczny zdający uzyskał wynik 17,66 punktu, co stanowi 65% liczby punktów możliwych do uzyskania za rozwiązanie części II arkusza. Wartość wskaźnika łatwości kwalifikuje zestaw zadań w części II arkusza jako umiarkowanie trudny. Wskaźnik najczęściej występujący (modalna) wyniósł 24,00. Wartość miary rozrzutu (odchylenia standardowego) wynosi – 5,99 i oznacza, że prawie 70% zdających uzyskało wyniki w przedziale od 11,5 do 23,5 punktów. Rozstęp wyników jest duży i wynosi 27 punkty. Wskazuje to na duże rozproszenie wyników w tej grupie zdających i na różny stopień opanowania badanych umiejętności przez zdających. Modalna, czyli wynik najczęściej występujący, wynosi 24, co oznacza że rozkład wyników jest przesunięty w stronę wyników wyższych.

4.5.2. Łatwość w obszarach standardów wymagań egzaminacyjnych w części II arkusza z poziomu rozszerzonego

Tabela 22. przedstawia łatwość zadań części II arkusza z poziomu rozszerzonego w obszarach standardów egzaminacyjnych.

Tabela 22. Łatwość zadań egzaminu na poziomie rozszerzonym w obszarach standardów wymagań egzaminacyjnych.

Obszar standardów	Umiejętność	Numery zadań	
II obszar standardów	Zdający wykazuje się umiejętnością odbioru tekstu w zakresie:		
Umiejętność	1. rozumienia tekstu słuchanego	4, 5, 6	0,69
	2. rozumienia tekstu pisanego i rozpoznawania struktur leksykalno-gramatycznych	7, 8, 9	0,62

Analiza łatwości w obszarach standardów egzaminacyjnych na poziomie rozszerzonym wskazuje, że dla maturzystów z województwa kujawsko- pomorskiego zadania z części II arkusza sprawdzające umiejętność rozumienia tekstu słuchanego były zadaniami umiarkowanie trudnymi. Wskaźnik łatwości wyniósł 0,69. W dwóch wersjach zadań wyniki są prawie identyczne, co wskazuje na bardzo dobre merytoryczne przygotowanie wersji. Jednocześnie należy stwierdzić, że zadania sprawdzające rozumienie tekstu pisanego oraz rozpoznawania struktur leksykalno-gramatycznych były dla abiturientów również umiarkowanie trudne, gdyż łatwość tych zadań wyniosła 0,62.

4.5.3. Łatwość zadań i rozkład wyników tych zadań

Stopień wykonania zadań z części II arkusza z poziomu rozszerzonego przedstawiono w tabelach 23. i 24.

Tabela 23. Łatwość zadań oraz procentowy rozkład wyników za poszczególne zadania/umiejętności z części II arkusza

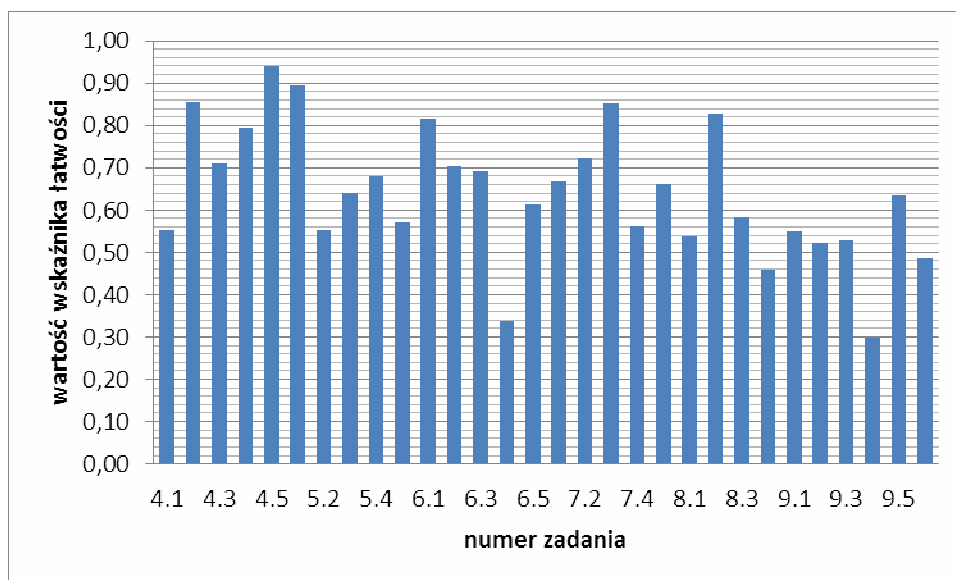
Numery zadań	Łatwość zadań	Maksymalna punktacja za zadanie	% zdających, którzy uzyskali określoną punktację za zadanie		
	Woj		0	0,5	1
4.1	0,55	1	45	-	55
4.2	0,85	1	15	-	85
4.3	0,71	1	29	-	71
4.4	0,79	1	21	-	79
4.5	0,94	1	6	-	94
5.1	0,89	1	11	-	89
5.2	0,55	1	45	-	55
5.3	0,64	1	36	-	64
5.4	0,68	1	32	-	68
5.5	0,57	1	43	-	57
6.1.	0,82	1	18	-	82
6.2	0,71	1	29	-	71
6.3	0,69	1	31	-	69
6.4	0,34	1	66	-	34
6.5	0,61	1	39	-	61
7.1	0,67	1	33	-	67
7.2	0,72	1	28	-	72
7.3	0,85	1	15	-	85
7.4	0,56	1	44	-	56
7.5	0,66	1	34	-	66
8.1	0,54	1	46	-	54
8.2	0,83	1	17	-	83
8.3	0,58	1	42	-	58
8.4	0,46	1	54	-	46
9.1	0,55	0,5	45	55	-
9.2	0,52	0,5	48	52	-
9.3	0,53	0,5	47	53	-
9.4	0,30	0,5	70	30	-
9.5	0,63	0,5	37	63	-
9.6	0,49	0,5	51	49	-

Tabela 24. Interpretacja wskaźnika łatwości zadań części II arkusza

Stopień trudności	Wskaźnik łatwości	Numery zadań	Liczba zadań
Bardzo trudne	0,00 – 0,19	-	-
Trudne	0,20 – 0,49	6.4., 8.4., 9.1., 9.4., 9.6	5
Umiarkowanie trudne	0,50 – 0,69	4.1., 5.2., 5.3., 5.4., 5.5., 6.3., 6.5., 7.1., 7.4., 7.5., 8.1., 8.3., 9.2., 9.3., 9.5.,	15
Łatwe	0,70 – 0,89	4.2., 4.3., 4.4., 5.1., 6.1., 6.2., 7.2., 7.3., 8.2.,	9
Bardzo łatwe	0,90 – 1,00	4.5.	1

Spośród zadań zamieszczonych w części II arkusza z poziomu rozszerzonego bardzo łatwe było zadanie 4.5. Trudne dla zdających okazały się zadania: 6.4., 8.4., 9.1., 9.4., 9.6. W zestawie nie wystąpiły zadania bardzo trudne. Zadania łatwe i bardzo łatwe stanowiły 33% wszystkich zadań w arkuszu. Najwięcej było zadań umiarkowanie trudnych – 50%. W części II najtrudniejsze dla zdających było zadanie 9. sprawdzające umiejętność rozpoznawania struktur leksykalno-gramatycznych.

Wykres 3. Wskaźnik łatwości zadań części II arkusza rozszerzonego w województwie kujawsko-pomorskim.



5. Analiza jakościowa zadań egzaminacyjnych

Arkusz na poziomie podstawowy

Najtrudniejszym zadaniem na poziomie podstawowym było zadanie 1. sprawdzające rozumienie ze słuchu. Zadanie składało się z pięciu zadań cząstkowych. Zdający wysłuchali wywiadu z reżyserką filmu *Arctic Tale*, następnie stwierdzali, które zdania przedstawione w zadaniu są prawdziwe, a które nie.

Zadanie 3.

Usłyszysz dwukrotnie wywiad z reżyserką filmów dokumentalnych. Zaznacz znakiem X, które zdania są zgodne z treścią nagrania (T – True), a które nie (F – False).

1.1.	Sarah first went to the Arctic to make a film for TV.	P	F
1.2.	Sarah made some wildlife films before filming <i>Arctic Tale</i> .	P	F
1.3.	<i>Arctic Tale</i> is about changes in animals' living habits.	P	F
1.4.	Low temperatures are the main problem for film makers in the Arctic.	P	F
1.5.	In the interview, Sarah presents her views on global warming.	P	F

Transkrypcja (fragment)

A. **Journalist:** *What were some of the biggest problems you had while you were filming?*

B. **Sarah:** *Making films in the Arctic is very difficult. For every week you are in the Arctic you get three to four good days of filming. Although it's really cold and conditions are extreme, it's actually the waiting that becomes the hardest part of working there. You never know when something is going to happen and you have to be ready at all times.*

W powyższym zadaniu z języka angielskiego zdecydowanie najwięcej uczniów udzieliło poprawnej odpowiedzi w zadaniu 1.5., w której mieli stwierdzić, czy dany wywiad jest o globalnym ociepleniu, czyli zdający mieli wyciągnąć wniosek z całej rozmowy, którą usłyszeli. Najwięcej zdających miało kłopot z rozwiązaniem zadania 1.4., w którym należało stwierdzić, czy niskie temperatury są głównym problemem dla ludzi robiących filmy w Arktyce. Większość zdających nie poradziła sobie z tym zadaniem, wyciągając mylny wniosek, z fragmentu zdania *Although it's really cold and conditions are extreme*, ale nie słuchali dalszej części zdania w którym wyraźnie widać, że to nie niskie temperatury są problemem, ale *it's actually the waiting that becomes the hardest part of working there*.

Uczniowie dość dobrze opanowali również umiejętność rozumienia tekstu pisanego. Najwięcej problemów mieli zdający z zadaniem 6., w którym mieli wyselekcjonować informacje z podanego tekstu. Całe zadanie zostało poprawnie rozwiązane przez większość zdających, natomiast najwięcej problemów w województwie kujawsko-pomorskim mieli zdający z zadaniem 6.3. Zadania 6.3. nie rozwiązała ponad połowa zdających.

Zadanie 6. (7 pkt)

Przeczytaj tekst. Z podanych odpowiedzi wybierz właściwą, zgodną z treścią tekstu. Zakreśl literę A, B, C albo D. Za każde poprawne rozwiązanie otrzymasz 1 punkt.

SIMON'S STORY

.....*Simon has gone around the world three times visiting far-off exotic locations so he was well aware of the health risks when he travelled to Gabon, West Africa, a malaria hotspot, in 2006. Although he knew how dangerous the disease is, he still risked his life.*

'It happened while I was filming Equator,' recalls Simon. 'I was told I should start taking antimalarial tablets the day before I got to Africa and then every day while I was there. I bought them well in advance, but foolishly, in all the excitement, I didn't pack them. Of course it was stupid of me, but I thought everything would be all right so I didn't worry about it. I think I was bitten by a mosquito on the first day but I realized something was wrong several days later. We had finished our journey through Gabon and were going to the Democratic Republic of Congo the following day. Sophie, the director, Sam, the cameraman, and I went to have a pizza in a restaurant near our hotel with a couple of doctors from Germany who were working at the Albert Schweitzer Hospital, one of the main malaria hospitals in Africa. Suddenly, during the meal I started to get muscle ache and felt sleepy so I went back to my room and went straight to bed. I woke up at 3 a.m. feeling very sick. But malaria didn't come to my mind.....'

6.3. Simon thinks he got infected

- A. after his visit to the Albert Schweitzer Hospital.
- B. in the Democratic Republic of Congo.
- C. while having a pizza in a restaurant.
- D. during his stay in Gabon.**

Powyższe zadanie 6.3. było dla zdających trudne, gdyż należało przede wszystkim zrozumieć zdanie w czasie *past perfect* *We had finished our journey through Gabon and were going to the Democratic...the following day* i znaczenie zwrotu *'the following day'*. Nie było to jedyne zdanie w tekście na ten temat, aby poprawnie rozwiązać to zadanie. W akapicie mieliśmy również informację na ten temat . *I think I was bitten by a mosquito on the first day but I realized something was wrong several days later* ...

Większość zdających dobrze rozwiązała zadania 7. i 8., w których należało napisać teksty na przedstawione w poleceniach tematy. Zadanie 7. było łatwym zadaniem dla zdających i większość z nich dobrze sobie z nim poradziła.

Zadanie 7. (5 pkt)

Jesteś na kursie językowym za granicą. Napisz wiadomość do kolegi/koleżanki.

Poinformuj o odwołaniu meczu, w którym mieliście wziąć udział po południu.

Napisz, dlaczego mecz się nie odbędzie.

Poproś o przekazanie wiadomości o odwołaniu meczu pozostałym kolegom/koleżankom.

Zaproponuj sposób wspólnego spędzenia popołudnia.

Podpisz się jako XYZ. W zadaniu nie jest określony limit słów. Oceniana jest umiejętność przekazania wszystkich informacji (4 punkty) oraz poprawność językowa (1 punkt).

Dla większości zdających najłatwiejsze było przekazanie informacji drugiej i czwartej. Oznacza to, że zdający dobrze opanowali zwroty wymagające propozycji wspólnego spędzenia czasu wolnego i wyjaśnienia powodu, dla którego mecz się nie odbędzie. Ponieważ w zadaniach egzaminacyjnych w poprzednich latach dość często pojawiały się zadania w których oczekiwano od zdających wyjaśnienia *dlaczego coś ma miejsce*, to zdający dobrze opanowali tę umiejętność. Najwięcej kłopotów w zadaniach 7. i 8. mieli zdający z uzyskaniem wysokiej punkcji za poprawność językową.

Arkusz na poziomie rozszerzonym

W zadaniach arkusza I zdający, jak co roku mieli największe. Tylko niewiele ponad jedna trzecia zdających poprawnie rozwiązała te zdania. Najtrudniejszym w całym arkuszu okazało się zdanie 2. W zadaniu 1. najtrudniejszym zadaniem cząstkowym było zadanie 1.2. i również bardzo trudnym zadaniem było zadanie 1.4. Najwięcej zdających poprawnie rozwiązało zdanie 1.3., które było dla zdających łatwe.

WHY DO CELEBRITIES GET HONORARY DEGREES?

Should the fact that *Sex in the City* actress Kim Cattrall and *Pirates of the Caribbean* actor Orlando Bloom collected honorary degrees give pause for serious thought? They were not the only ones on a list of similarly honoured celebrities. But who really benefits? And who pays for this **1.1. _____ foolishness _____ (FOOLISH)**? At a time when university degrees have been devalued, shouldn't universities reconsider the message they are giving the real world? University staff should set an example to their students by nominating individuals who really deserve it, who **1.2. _____ deepen _____ (DEEP)** their learning and **1.3. _____ quietly _____ (QUIET)** do something worthwhile, people who become famous due to their scientific work, and not to the media **1.4. _____ coverage _____ (COVER)** they get. Getting a degree requires plenty of hard work and students should be prepared for this. If any film star or musician can get an honorary degree for nothing, we'd better stop awarding them altogether. *Sex in the City* may be enjoyable in the lives of many students but the real world is a lot less **1.5. _____ glamorous _____ (GLAMOUR)**.

adapted from www.guardian.co.uk

W powyższym zadaniu widać, że zdający mają problemy z tworzeniem rzeczowników. Należy zwrócić uwagę na fakt, że utworzenie przysłówka nie sprawiło zdającym kłopotu.

Zadanie 2. podobnie jak co roku było najtrudniejszym zadaniem dla zdających, a w szczególności 2.1., 2.2., i 2.5. Tylko zdanie 2.4. było dla zdających łatwe.

Zadanie 2.4.

2.4. Michael would do anything not to speak in public.

AVOID

Michael would do anything _____ in public.

Większość zdających wiedziała, że po czasowniku *avoid* należy zastosować formę *gerund*.

W arkuszu I było zadanie rozszerzonej odpowiedzi nr 3., w którym zdający mieli stworzyć tekst w postaci dłuższej wypowiedzi pisemnej na zadany temat. Zdający wybierali z trzech tematów jedną formę: opis, opowiadanie i rozprawkę. Tak jak co roku rozprawka cieszyła się największym zainteresowaniem zdających i ją najczęściej pisali. Umiejętność pisania na zadany temat w określonej formie zdający opanowali bardzo dobrze. Najniższe wyniki otrzymali zdający z poprawności językowej.

W arkuszu II w części rozumienia tekstów słuchanych zadanie 6.4. było zdaniem sprawiającym najwięcej kłopotów zdającym.

Zadanie 6.

6.4. In Kathy's driving school

- A. learners swap instructors willingly.
- B. she chooses an instructor for her learners.
- C. learners are trained by a few instructors as a rule.
- D. instructors lose their job if a learner is dissatisfied.

Fragment transkrypcji

Interviewer: What's unique about your driving school?

Kathy: *We are all trained in customer service. What I say to the customer is "I will put you with Charlie and if you're not satisfied with him for whatever reason, ring me up and we'll swap over". If that pupil swaps to another instructor, the instructors will talk to each other, so there's a bit of continuity. However, a lot of learners are scared to change instructors because even if they've had a bad one they are not sure that the new one will be better.*

Zadanie 6.4. wymagało od zdających zrozumienia całego zdania "***I will put you with Charlie and if you're not satisfied with him for whatever reason, ring me up and we'll swap over***". Tymczasem zdający nie skoncentrowali się na tym, że to Kathy decyduje o przydziale instruktorów dla uczniów, tylko usłyszeli *we will swap over* i uznawali, że to uczniowie chętnie zmieniają instruktorów.

Zadanie 8. sprawdzające rozumienie tekstów pisanych, a w szczególności rozpoznawanie związków między poszczególnymi częściami tekstu, nie było łatwe dla zdających. W tym zadaniu zdający mieli wstawić usunięte z tekstu zdania i dobrać je tak, aby otrzymać logiczny i spójny tekst. Dwa zdania podano dodatkowo. Najwięcej kłopotów mieli zdający z zadaniami częściowymi 8.1. i 8.4.

Zadanie 8. (4 pkt)

Przeczytaj tekst, z którego usunięto cztery zdania. Dobierz brakujące zdania, tak aby otrzymać logiczny i spójny tekst. W każdą lukę (8.1.–8.4.) wpisz literę, którą oznaczone jest brakujące zdanie (A–F). Uwaga: dwa zdania zostały podane dodatkowo i nie pasują do tekstu.

TIME MANAGEMENT

A Cambridge University tutor once said he was looking for two things in prospective students. What he wanted was intellect and besides that an ability to manage time. This coupling of intellect and time management may strike you as an odd pairing of the old and the new. **8.1.** __D__ The hours and minutes ticked away and you could either spend them wisely in the library, where they sometimes dragged a bit, or less wisely with friends, and then they skipped ahead. But now we are hypnotized by time. **8.2.** __A__ We live longer, we work fewer hours than we did a hundred years ago, and thanks to hoovers and microwaves, we can carry out our chores very quickly. We should have plenty of time left to enjoy a slow, peaceful life. Yet, like most people, rather than have a quiet breakfast with the family, I eat my sandwiches over the keyboard while I check my e-mails. According to a number of new books on time management, the answer is to slow down. Dr Edward Hallowell argues that we are now running so fast on our hamster wheels that we have lost sight of the things that really matter. But would slowing down really make things better? In my view, the pressure of time is usually a force for good. 8.3. __F_ Though I often complain about being too busy, the truth is that I find it quite exciting. Man has always worried about life being too fast, even when it was going at a speed that we would now regard as a snail's pace. So what is our problem with time? The answer isn't to go on a time management course and be taught how to make lists of priorities. 8.4. __B__ In his bestseller *Time: A User's Guide*, Stefan Klein suggests something different, that we develop a new culture of time, that we work in a rhythm that suits us.

adapted from www.bbc.co.uk

- A. What is so odd is that we actually have more time than we've ever had before.
- B. After a day or two of best behaviour we go back to our old ways – only worse, as we feel like failures.
- C. As a first step to regaining control over time he suggests we should take off our watches and sit for half an hour doing nothing.
- D. When I was a student, it didn't occur to me that time was something that I could manage.
- E. After what seemed like an eternity, I cracked and asked myself: 'Do I really need to be doing this?'
- F. It encourages us to get things done – and getting things done is surely satisfying.

W zadaniu 8.1. należało skoncentrować się na zdaniu następującym po luce 8.1. i poszukać związków z zdaniem D. Zdanie poprzedzające lukę również naprowadzało zdającego do podjęcia wyboru D, ponieważ wprowadzało problem organizacji czasu. Zdający dokonywali złego wyboru zdania F, nie widząc właściwych leksykalnych związków w całości akapitu.

Podobnie było w zadaniu 8.4. Tutaj również część zdających odpowiadała zdaniem F nie czytając zdania następującego po luce z wyraźną podpowiedzią *Klein suggests something different...*

Zadanie 9. w którym zdający mieli rozpoznać różnorodne struktury leksykalno-gramatyczne, tak jak co roku sprawiło zdającym kłopot. Tylko połowa zdających w województwie kujawsko-pomorskim poprawnie rozwiązała to zdanie. Zdecydowanie najtrudniejszym zadaniem było zdanie 9.4. sprawdzające leksykę i w większości zdający nie znali konstrukcji *all in all*, która

podsumowywała fragment tekstu, a wybierali znaną im konstrukcję *C: in spite of that*, która w tym zdaniu nie była właściwa.

6. Podsumowanie i wnioski

Na podstawie analizy wyników egzaminu maturalnego z języka angielskiego oraz uwag egzaminatorów sprawdzających arkusze egzaminacyjne można stwierdzić, że zdający w stopniu zadowalającym opanowali następujące umiejętności szczegółowe:

określanie głównej myśli całego tekstu słuchanego, jak i ich poszczególnych części na poziomie podstawowym

uzyskiwanie, przedstawianie i selekcjonowanie informacji

- opisywanie, ludzi, przedmiotów, miejsc zdarzeń, czynności, procesów
- udzielanie i przekazywanie informacji, wyjaśnień
- wyrażanie różnorodnych intencji oraz stanów emocjonalnych
- przedstawianie faktów i opinii innych osób.

Zdający nie opanowali w sposób zadowalający umiejętności:

- stosowania różnorodnych poprawnych struktur leksykalno-gramatycznych
- stosowania zmian struktur leksykalno-gramatycznych
- rozpoznawania różnorodnych struktur leksykalno-gramatycznych w podanym kontekście
- poprawnego stosowania środków językowych adekwatnie do ich funkcji komunikacyjnych

rozpoznawania związków pomiędzy poszczególnymi częściami tekstu.

Wyniki egzaminu maturalnego z języka angielskiego mogą być wykorzystane przez nauczycieli do modyfikacji ich systemu dydaktycznego. Wyniki egzaminu maturalnego z języka angielskiego potwierdzają fakt, że szkoły dobrze przygotowują uczniów do egzaminu na poziomie podstawowym i rozszerzonym, a uczniowie z dużą rozwagą dokonali wyboru poziomu egzaminu. Osiągnięcia tegorocznych maturzystów mogą pomóc przyszłym zdającym przygotować się do egzaminu pisemnego z języka angielskiego. Przygotowując się do egzaminu, przyszli maturzyści powinni zwrócić uwagę na następujące elementy:

- regularne słuchanie i czytanie tekstów w języku angielskim
- wzbogacanie słownictwa na bazie tych tekstów
- regularne pisanie tekstów użytkowych i zwracanie uwagi na komunikatywny przekaz informacji
- systematyczne wykonywanie ćwiczeń leksykalno-gramatycznych
- zapoznanie się z zasadami oceniania wypowiedzi pisemnych.