

Osiągnięcia z egzaminu gimnazjalnego w 2013 roku w województwie kujawsko-pomorskim język angielski – poziom podstawowy

Zewnętrzny egzamin gimnazjalny z języka angielskiego, powszechny i obowiązkowy, przeprowadzony w 2013 roku, miał na celu sprawdzenie stopnia opanowania przez gimnazjalistów wiadomości i umiejętności określonych w standardach zgodnie z podstawą programową. Wszyscy gimnazjaliści, którzy przystępowali do egzaminu z języka angielskiego, rozwiązywali te same zadania, dlatego ich wyniki są porównywalne w skali całego kraju. Wyniki mają charakter informacyjny dla ucznia, jego opiekunów i nauczycieli. Wyniki egzaminu z języków obcych nowożytnych na poziomie podstawowym są brane pod uwagę podczas rekrutacji do szkół ponadgimnazjalnych.

Osiągnięcia i problemy uczniów są badane przez zadania egzaminacyjne. Na podstawie tych wyników można określić, jakie umiejętności posiada określony uczeń czy też grupa uczniów.

Do egzaminu w 2013 roku z języka angielskiego w województwie kujawsko-pomorskim przystąpiło 17 428 uczniów gimnazjów rozwiązujących arkusz standardowy. Wynik średni wyniósł 60%, czyli 24 punkty na 40 punktów możliwych do uzyskania, jest to wynik porównywalny z wynikiem ogólnopolskim, który wyniósł 63%.

Analizując opanowane przez uczniów trzeciej klasy gimnazjum wiadomości i umiejętności na podstawie wykonania przez nich zadań egzaminacyjnych, warto zauważyć, że zadania obejmowały cztery podstawowe sprawności: rozumienie tekstu słuchanego, znajomości funkcji językowych, rozumienie tekstu czytanego i znajomości środków językowych. Wszystkie umiejętności na poziomie podstawowym były sprawdzane tylko za pomocą zadań zamkniętych.

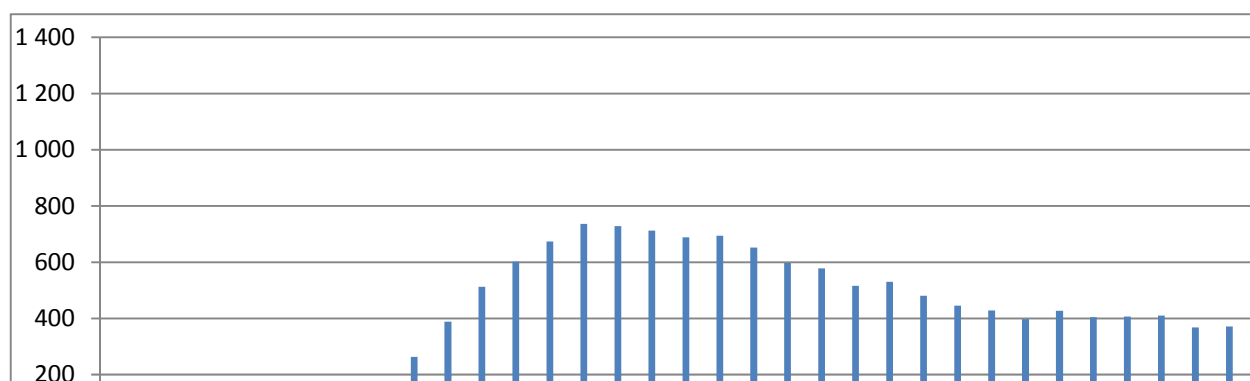
Poziom wykonania poszczególnych zadań przez uczniów z województwa kujawsko-pomorskiego jest przedstawiony w tabeli 1. Poziom wykonania zadań cząstkowych wahał się od 0,31 (zadanie 9.4.) do 0,86 (zadanie 1.3.), a zadań w całości od 0,40 (zadanie 11) do 0,71 (zadanie 2).

Tabela 1. Interpretacja poziomu wykonania zadań przez uczniów z województwa kujawsko-pomorskiego

0 – 0,19	0,20 – 0,49	0,50 – 0,69	0,70 – 0,89	0,90 – 1,00
–	6.1., 9.2., 9.4., 10.3, 11.1., 11.2, 11.3.	1.2., 1.4., 1.5., 2.1., 3.1., 3.2., 4.1., 4.2., 4.4., 5.1., 5.2., 6.2., 6.3., 7.1., 7.2., 7.3., 7.4., 8.2., 8.3., 9.1., 9.3., 10.1., 10.2.	1.1., 1.3., 2.2., 2.3., 2.4., 3.3., 4.3., 5.3., 8.1., 8.4.	–
Interpretacja zadania				
bardzo trudne	trudne	umiarkowanie trudne	łatwe	bardzo łatwe
Liczba zadań				
–	7	23	10	–
Suma punktów za zadania i ich udział procentowy w punktacji ogółem				
–	7	23	10	–
–	17,5%	57,5%	25%	–

Na wykresie 1. przedstawiono rozkład wyników uzyskanych przez zdających za rozwiązanie zadań zamieszczonych w arkuszu standardowym.

Wykres 1. Rozkład wyników uzyskanych przez zdających za zadania z arkusza standardowego



Wypiętrzenie wyników występuje dwukrotnie przy punktach 14. i 40., co wskazuje na duże zróżnicowanie umiejętności zdających. Należy zauważyć, że wypiętrzenie przy 40 pkt. jest bardzo duże.

Odbiór tekstu słuchanego

Tę sprawność badano trzema zadaniami, zgodnie ze standardami przedstawionymi w *Informatorze gimnazjalnym*. W zadaniu 1. uczeń wysłuchał pięciu tekstów monologów i dialogów na temat życia codziennego, np. : zakupów, sportu czy czasu wolnego, a następnie miał znaleźć w tekście informacje przedstawione w materiale ikonograficznym (standard 2.3), wybrać kontekst sytuacyjny rozmowy przedstawiony w materiale ikonograficznym (standard 2.5) i określić główną myśl tekstu w przedstawionej wypowiedzi w zadaniu 1.5. (standard 2.2). Zadanie 1., w całości, w tej części egzaminu było zadaniem umiarkowanie trudnym ze wskaźnikiem łatwości 0,66. Zadanie częściowe 1.5., w którym zdający miał określić główną myśl tekstu, czyli stwierdzić, o czym jest tekst, było najtrudniejsze w tym zadaniu: wskaźnik łatwości wyniósł 0,54.

Zadanie 1.5. (0 – 1)

Usłyszysz dwukrotnie teksty. Na podstawie informacji zawartych w nagraniu z podanych odpowiedzi wybierz właściwą. Zakreśl literę A, B albo C.

(1.5.) The speaker is talking about

- A. a new attraction in the area.**
- B. a place which her family likes.**
- C. her last visit to the swimming pool.**

Transkrypcja

If you like swimming and playing in the sun, come to our newly opened Fantastic Park. It's only twenty minutes from the city centre. We have something for everyone in your family. Younger children will enjoy splashing water in the small pool, older ones will love our giant wave pool. There's no restaurant in the park, but why not bring your own food and have a picnic on the grass? Our all-day family ticket will cost you only £13. We are open every day.

W powyższym zadaniu z języka angielskiego tekst wysłuchany przez zdających był reklamą nowego parku rozrywki. Wybór poprawnej odpowiedzi uwarunkowany był zrozumieniem, że jest to nowa atrakcja w okolicy, a osoba mówiąca opowiada o tej atrakcji, ale nie relacjonuje swojego pobytu w tym miejscu.

Zadanie 2. było najłatwiejszym z trzech zadań sprawdzających umiejętność rozumienia ze słuchu. Uczeń wysłuchał rozmowy dwóch osób na temat przygotowań do szkolnej zabawy i na podstawie informacji zawartych w nagraniu miał do każdej z osób, o której mowa w nagraniu, dopasować właściwą informację. Wskaźnik łatwości tego zadania wyniósł 0,71, co oznacza, że było ono łatwe.

Zadanie 2. (0–4)

Usłyszysz dwukrotnie rozmowę taty z córką. Na podstawie informacji zawartych w nagraniu dopasuj do każdej osoby (2.1.–2.4.) miejsce, w którym ta osoba spędzi czas w sobotę (A–E). Wpisz odpowiednią literę w każdą kratkę.

Uwaga! Jedno miejsce zostało podane dodatkowo i nie pasuje do żadnej osoby.

Who?		What?
2.1. Bob	E	A. decorations
2.2. John	D	B. music
2.3. Amy	A	C. invitations
2.4. Alice	B	D. food
		E. prize

Transkrypcja

Amy: Hi, John!

John: Hello, Amy!

Amy: Is everything ready for the school party?

John: Well, yes, although there were some problems with the prize for the dancing competition.

Amy: Oh, no! Don't tell me Bob didn't manage to get what we wanted!

John: Fortunately, he did. But he had to buy it on the Internet.

Amy: And, John, you promised to take care of the snacks. Remember?

John: Sure, I've bought everything. We've got biscuits, cookies and crisps. Now, who's doing the invitations?

Amy: To be honest, I don't think we really need them. The posters about the party are on every classroom door.

John: Yes, maybe you're right... But what about the decorations, Amy?

Amy: I've bought some balloons, flowers and confetti. But we haven't really arranged

any music yet.

John: Don't worry. I've already talked to Alice and she's agreed to help us. She's got hundreds of CDs and she promised to bring some to the party.

Amy: So it seems we're ready!

John: Yes, I can't wait!

W powyższym zadaniu zdecydowana większość uczniów udzieliła poprawnej odpowiedzi w zadaniach cząstkowych 2.2., 2.3. i 2.4., ponieważ były to dla nich zadania łatwe. Pokazuje to, że uczniowie dobrze opanowali struktury leksykalne związane z takimi tematami, jak życie rodzinne i towarzyskie.

W zadaniu 3. uczeń usłyszał komunikat dotyczący wyjazdu młodzieży do teatru. Uczeń miał stwierdzić, które zdania są zgodne z komunikatem, a które nie. Było to zadanie ze wskaźnikiem łatwości 0,66, czyli takim samym jak zadanie 1. Sprawdzało ono umiejętności uczniów techniką Prawda/Falsz.

W 2013 roku rozumienie tekstu słuchanego było dla gimnazjalistów szkół województwa kujawsko-pomorskiego, piszących egzamin na poziomie podstawowym, umiejętnością umiarkowanie trudną. Łatwość trzech zadań wyniosła 0,67.

Na wykresie 2. przedstawiono wartości wskaźnika łatwości poszczególnych zadań uzyskanych przez zdających w arkuszu standardowym z rozumienia tekstu słuchanego.

Wykres 2. Wartości wskaźnika łatwości poszczególnych zadań badających umiejętność odbioru tekstu słuchanego



Najłatwiejsze z danej umiejętności okazały się zadania cząstkowe 1.3. i 3.3., zaś najtrudniejsze zadania cząstkowe 1.5. i 1.2. i 3.1.

Znajomość funkcji językowych

Tę sprawność sprawdzano trzema zadaniami (4. – 6.), poziom wykonania zadań w tej części wyniósł 0,60. W zadaniu 4. zdający mieli wybrać właściwą reakcję do wysłuchanych wcześniej czterech krótkich typowych wypowiedzi. Najtrudniejszym zadaniem cząstkowym

było zadanie 4.4., w którym uczeń miał wybrać właściwą reakcję do wypowiedzi: *What do you keep in that huge box over there?* 57% zdających wybrało właściwą odpowiedź: *Two pairs of heavy winter boots.* Najłatwiejszym zdaniem cząstkowym było zadanie 4.3. (łatwość 0,75), w którym zdający wybierali właściwą reakcję do zdania: *Could you help me with this bag, please?*. Zadanie to sprawdzało, czy uczeń uzyskuje i przekazuje proste informacje i wyjaśnienia (standard 6.3).

W zadaniu 5. zdający mieli uzupełnić podane minidialogi, wybierając spośród podanych odpowiedzi brakującą wypowiedź jednej z osób. Pytania w zadaniu były dobrze znane uczniom i dotyczyły życia codziennego. Najtrudniejszym zadaniem cząstkowym okazało się pytanie 5.2., w którym zdający mieli wybrać właściwą reakcję do zdania: *I'm going to the cinema with Mark tonight.* Należało wybrać odpowiedź: *Great. Have a good time.* Jednak uczniowie sugerowali się, że skoro jest podane zdanie twierdzące w członie zadania, to reakcją na nie powinno być pytanie i wybierali nieprawidłową reakcję: *What's on at the cinema?*

W zadaniu 6. uczniowie wybierali właściwą reakcję do trzech sytuacji podanych w języku polskim. Przedstawiono typowe sytuacje, np.: zadanie 6.1.: *Co powiesz na pożegnanie koleżance, która wyjeżdża na rok?*. Tylko 47% zdających w województwie kujawsko-pomorskim poprawnie rozwiązała to zadanie.

Na wykresie 3. przedstawiono wartości wskaźnika łatwości w poszczególnych zadaniach sprawdzających, jak uczniowie opanowali znajomość funkcji językowych.

Wykres 3. Wartości wskaźnika łatwości w zdaniach sprawdzających znajomość funkcji językowych



Najłatwiejsze z danej umiejętności okazało się zadanie cząstkowe 4.3., zaś najtrudniejszym zadaniem cząstkowym 6.1.

Rozumienie tekstów pisanych

Tę sprawność sprawdzano też trzema zadaniami. W zadaniu 7. zdający mieli dobrać odpowiednie zdania do każdego z czterech podanych ogłoszeń. Zadaniem tym sprawdzano, czy uczeń potrafi określić kontekst wypowiedzi, określić intencje nadawcy tekstu. Wszystkie zadania cząstkowe miały podobny wskaźnik łatwości 0,61. Najłatwiejsze było zadanie 7.3. ze wskaźnikiem łatwości 0,69.

Zadanie 8. okazało się dla uczniów zadaniem łatwiejszym niż zadanie 7., ze wskaźnikiem łatwości 0,67. W tym zadaniu zdający mieli przeczytać cztery krótkie teksty i z podanych możliwości odpowiedzi wybrać właściwą do każdego tekstu. Tym zadaniem sprawdzano, czy uczniowie potrafią znaleźć w tekście określone informacje, określić intencje nadawcy tekstu oraz określić główną myśl tekstu.

Podobnie w zadaniu 9. również sprawdzano, czy uczeń znajdzie określone informacje w tekście. Jednak było to zadanie na dobieranie, a nie – jak zadanie 8. – wielokrotnego wyboru. Było to zadanie najtrudniejsze w tej części arkusza. Zadania cząstkowe 9.1. i 9.3. były dla zdających umiarkowanie trudne, ale zadania 9.2. i 9.4. trudne, co spowodowało, że całe zadanie ma wskaźnik łatwości 0,51 .

Zadanie 9. (0–4)

Przeczytaj opisy trzech festiwali muzycznych (A–C) oraz pytania ich dotyczące (9.1.–9.4.). Do każdego pytania dopasuj właściwy festiwal. Wpisz rozwiązania do tabeli.

Uwaga! Jeden festiwal pasuje do dwóch pytań.

SCOTTISH MUSIC FESTIVALS

- A. Every July, *Happy Tunes Festival* attracts the most talented jazz musicians from America. It's a great opportunity to listen to good jazz music and have a chat with foreign artists. You can also try canoeing or sailing in the beautiful scenery of the Scottish lakes. Traditionally, there is a fireworks display organised late in the evening.
- B. In the past, *Sound Shock Festival* was organised by a lake where people listened to music and enjoyed water sports. But since 2002 the festival has taken place in an old factory in Edinburgh where rock, jazz and rap music sound much better! *Sound Shock* is now an international festival with over seventy artists from abroad performing for Scottish fans.
- C. *Music Waves Festival* held in Glasgow promotes eco-friendly living and a unique type of music – Scottish folk. Visitors from abroad come to the festival not only to listen to songs performed by Scottish amateur bands and solo artists, but also to try some local food, like bread or cheese, made using one-hundred-year-old recipes.

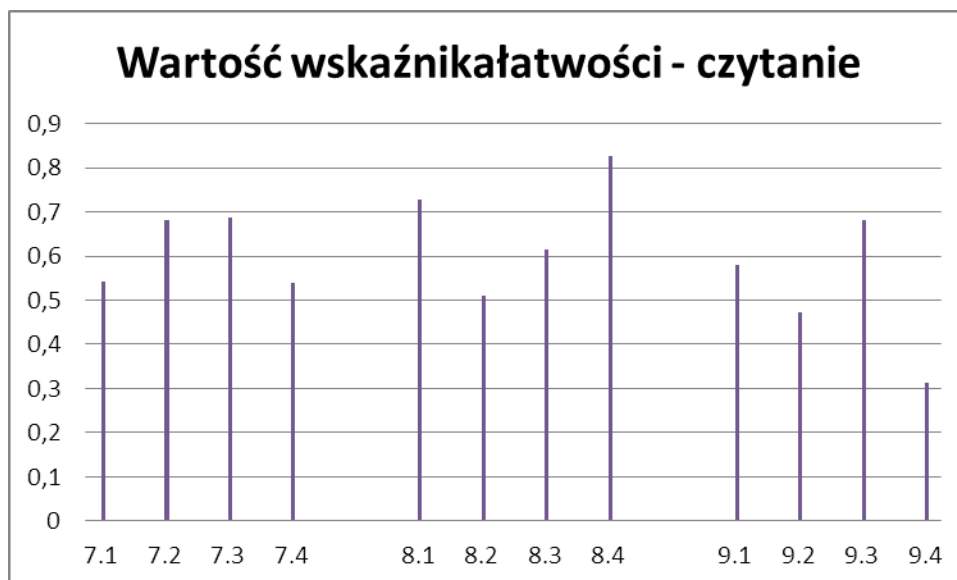
Which festival is best for someone who

9.1.	would like to taste some traditional products?	C
9.2.	wants to listen to various kinds of music?	B
9.3.	likes listening to Scottish musicians?	C
9.4.	enjoys water sports?	A

Zadanie 9.4. poprawnie rozwiązało tylko 31% w woj. kujawsko-pomorskim – wykonanie zadania (wskazanie odpowiedzi A. *Happy Tunes Festival*) wymagało zidentyfikowania *canoeing* oraz *sailing*, które można uprawiać w okolicy, jako sportów wodnych. Duża część zdających dopasowała do osób zainteresowanych sportami wodnymi opcję B. *Sound Shock Festival*, co wskazuje, że nie zwrócili oni uwagi na użycie czasu przeszłego w odpowiednim fragmencie tekstu i nie zrozumieli informacji o przeniesieniu festiwalu do starej fabryki w Edynburgu, w której uprawianie sportów wodnych nie jest możliwe.

Wykres 4. przedstawia wartości wskaźnika łatwości w poszczególnych zadaniach sprawdzających, jak uczniowie opanowali rozumienie tekstów pisanych.

Wykres 4. Wartości wskaźnika łatwości w poszczególnych zadaniach sprawdzających rozumienie tekstów pisanych



Najłatwiejsze z danej umiejętności okazały się zadania cząstkowe: 8.4. i 8.1., zaś najtrudniejsze zadania cząstkowe 9.4. i 9.2.

Znajomość środków językowych.

Za pomocą dwóch zadań sprawdzano, jak uczniowie opanowali posługiwanie się podstawowym zasobem środków językowych (leksykalnych i gramatycznych). Poziom wykonania zadań w tej części wyniósł 0,42, co oznacza, że zdania tej części egzaminu były dla zdających trudne. Najtrudniejsze w całym arkuszu było zadanie 11., którego wskaźnik łatwości wyniósł 0,40.

W zadaniu 10. zdający mieli przeczytać tekst i spośród wyrazów podanych w ramce wybrać te, którymi można poprawnie uzupełnić luki w tekście. Trzy wyrazy zostały podane dodatkowo. Było to zadanie na dobieranie. Najtrudniejszym zadaniem cząstkowym było zadanie 10.3. ze wskaźnikiem łatwości 0,32. W lukę do zadania 10.3. należało wstawić słowo *break*, ale bardziej atrakcyjny dla zdających okazał się dystraktor *relax*. Zadanie to sprawdzało znajomość leksyki.

Zadanie 11. było najtrudniejsze w całym arkuszu. Należało wybrać poprawne uzupełnienie luk w zdaniach w podanym tekście. Zadanie to sprawdzało przede wszystkim znajomość gramatyki. Dla zdających w województwie kujawsko-pomorskim wszystkie zadania cząstkowe tego zadania były trudne. Najtrudniejsze było zadanie 11.2., w którym zdający mieli wybrać właściwy przyimek *at*. Większość zdających nie poradziła sobie z tym zadaniem. Zdający wyraźnie nie znali kolokacji *good at*.

Dear Sue,

I hope you're fine. It's a pity you **11.1.** _____ be with us last weekend. The club meeting was really interesting. And guess what? We have a new instructor. He's quite young, but very good **11.2.** _____ showing us amazing basketball tricks. You must come to the next meeting. I hope it'll be as **11.3.** _____ as the first one.

Anne

11.1. **A.** weren't **B.** didn't **C.** couldn't

1.2. **A.** to **B.** at **C.** on

11.3. **A.** exciting **B.** more exciting **C.** the most exciting

Wykres 5. przedstawia wartości wskaźnika łatwości w poszczególnych zadaniach sprawdzających, jak uczniowie opanowali znajomość środków językowych.

Wykres 5. Wartości wskaźnika łatwości w zadaniach sprawdzających znajomość środków językowych



Podsumowując, można powiedzieć, że zdający dość dobrze opanowali większość umiejętności przedstawionych w standardach wymagań. Parametry statystyczne arkusza dla uczniów szkół województwa kujawsko-pomorskiego są przedstawione poniżej.

Tabela 2. Podstawowe parametry statystyczne wykonania zadań arkusza

Parametry statystyczne	Wartość
Liczba zdających	18 193
Średnia	60%
Minimum	8%
Maksimum	100%
Modalna	100%
Mediana	58%
Odchylenie	24%

Statystyczny zdający uzyskał wynik: 24 punkty, co stanowi 60% liczby punktów możliwych do uzyskania za rozwiązanie arkusza podstawowego. Wartość wskaźnika łatwości 0,60 kwalifikuje zestaw zadań w arkuszu podstawowym jako umiarkowanie trudny. Wskaźnik najczęściej występujący (modalna) wyniósł 40. Jest on odległy od wyniku średniego. Wartość miary rozrzutu (odchylenia standardowego) wynosi 24, co oznacza, że prawie 70% zdających uzyskało wyniki w przedziale od 36% do 84% punktów możliwych do uzyskania. Rozstęp wyników jest duży i wynosi 36 punktów. Wskazuje to na znaczne rozproszenie wyników w tej grupie zdających i na różny stopień opanowania przez zdających badanych umiejętności.