

## Osiągnięcia z egzaminu gimnazjalnego w 2013 roku w województwie kujawsko-pomorskim język angielski – poziom rozszerzony

Zewnętrzny egzamin gimnazjalny z języka angielskiego na poziomie rozszerzonym po raz drugi przeprowadzony w tym roku, miał na celu sprawdzenie stopnia opanowania przez gimnazjalistów wiadomości i umiejętności określonych w standardach zgodnie z podstawą programową III.1. Do egzaminu przystąpili obowiązkowo wszyscy gimnazjaliści, którzy kontynuowali naukę języka angielskiego w gimnazjum i nieobowiązkowo ci, których rodzice lub opiekunowie prawni zadeklarowali chęć przystąpienia swoich dzieci do tego egzaminu. Wszyscy gimnazjaliści wykonywali te same zadania, dlatego ich wyniki są porównywalne w skali całego kraju. Wyniki mają charakter informacyjny dla ucznia, jego opiekunów oraz nauczycieli. Wyniki egzaminu z języków obcych nowożytnych na poziomie rozszerzonym nie są wykorzystywane podczas rekrutacji do szkół ponadgimnazjalnych.

Osiągnięcia i problemy uczniów są badane przez zadania egzaminacyjne. Na podstawie tych wyników można określić, jakie umiejętności posiada określony uczeń czy też grupa uczniów.

Do egzaminu z języka angielskiego w 2013 roku w województwie kujawsko-pomorskim na poziomie rozszerzonym przystąpiło 15 694 osoby rozwiązując arkusz standardowy. Wynik średni wyniósł 43%, czyli 17,12 na 40 punktów możliwych do uzyskania. Jest to wynik porównywalny z wynikiem ogólnopolskim, który wyniósł 45%.

Analizując opanowane przez uczniów trzeciej klasy gimnazjum wiadomości i umiejętności na podstawie wykonania przez nich zadań egzaminacyjnych, warto zauważyć, że zadania obejmowały cztery sprawności: rozumienie tekstu słuchanego, rozumienie tekstów pisanych, znajomości środków językowych i wypowiedź pisemną. Zadania na poziomie rozszerzonym były sprawdzane zadaniami zamkniętymi i otwartymi. Zadania otwarte zostały sprawdzone przez egzaminatorów powołanych przez OKE w Gdańsku.

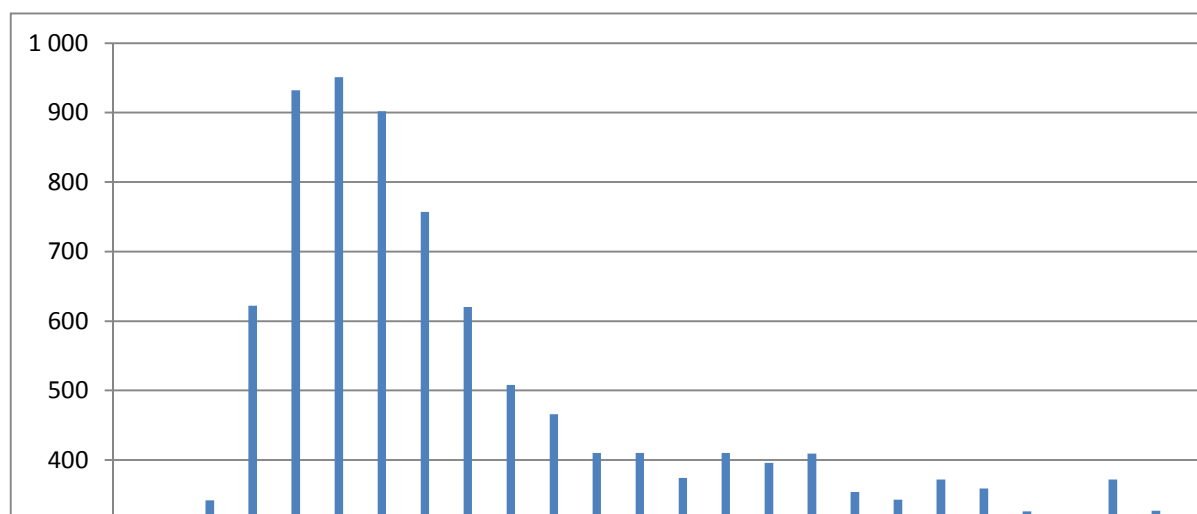
Poziom wykonania poszczególnych zadań przez uczniów z województwa kujawsko-pomorskiego jest przedstawiony w tabeli 1. Poziom wykonania zadań częściowych wahał się od 0,17 (zadanie 7.4.) do 0,68 (zadanie 1.1.), a zadań w całości od 0,22 (zadanie 7.) do 0,58 (zadanie 1.).

**Tabela 1. Interpretacja poziomu wykonania zadań przez uczniów z województwa kujawsko-pomorskiego**

0 – 0,19	0,20 – 0,49	0,50 – 0,69	0,70 – 0,89	0,90 – 1,00
6.1., 7.2., 7.3., 7.4.	1.3., 2.1., 2.3., 2.4., 3.1., 3.3., 4.2., 4.3., 5.2., 5.3., 6.2., 6.3., 6.4., 6.5., 7.1., 7.5., 8popr., 8treść., 8zakres.	1.1., 1.2., 1.4., 1.5., 1.6., 2.2., 4.1., 4.4., 5.1., 8spójność	3.2.,	–
Interpretacja zadania				
bardzo trudne	trudne	umiarkowanie trudne	łatwe	bardzo łatwe
Liczba zadań				
4	19	10	1	–
Suma punktów za zadania i ich udział procentowy w punktacji ogółem				
4	24	11	1	–
10%	60%	27.5%	2.5%	–

Na wykresie 1. przedstawiono rozkład wyników uzyskanych przez zdających za rozwiązanie zadań zamieszczonych w arkuszu standardowym.

**Wykres 1. Rozkład wyników uzyskanych przez zdających za zadania z arkusza standardowego**



Wykres 1. przedstawia rozkład wyników uzyskanych przez zdających w arkuszu standardowym na poziomie rozszerzonym. Wykres wyraźnie wskazuje wypiętrzenie w niższych wartościach na poziomie 5 pkt. Dla większości zdających arkusz był trudny.

### **Odbiór tekstu słuchanego**

Tę sprawność badano dwoma zadaniami, zgodnie ze standardami przedstawionymi w *Informatorze gimnazjalnym*. W zadaniu 1. uczeń miał wysłuchać dwóch tekstów dialogu i monologu na tematy życia codziennego, a następnie znaleźć w tekście informacje przedstawione w nagraniu (standard 2.3), określić główną myśl tekstu (standard 2.2) i określić intencje nadawcy tekstu (standard 2.4). Zadanie 1. w tej części egzaminu było zadaniem umiarkowanie trudnym ze wskaźnikiem łatwości 0,58. Zadanie częściowe 1.1., w którym zdający miał znaleźć w tekście określone informacje, było najłatwiejsze w tym zadaniu – ze wskaźnikiem łatwości 0,68. W tym zadaniu zdający mieli stwierdzić, co Jack robi w piątkowe popołudnie. Było to zadanie wielokrotnego wyboru.

Zadanie 2. było dla zdających w województwie kujawsko-pomorskim najtrudniejszym spośród zadań zamkniętych w tym arkuszu – ze wskaźnikiem łatwości 0,41. Uczeń miał wysłuchać czterech wypowiedzi na temat zwierząt, a następnie na podstawie informacji zawartych w nagraniu, miał dopasować do każdej z nich odpowiadające jej zdanie.

Rozumienie tekstu słuchanego było dla gimnazjalistów w województwie kujawsko-pomorskim piszących egzamin w 2013 roku na poziomie rozszerzonym umiejętnością trudną. Łatwość obydwu zadań wyniosła 0,49. Wartość wskaźnika łatwości dla poszczególnych zadań jest przedstawiona na wykresie 2.

Wykres 2. Wartości wskaźnika łatwości poszczególnych zadań badających umiejętność odbioru tekstu słuchanego



Najłatwiejsze z danej umiejętności okazały się zadania cząstkowe: 1.1. i 1.5., zaś najtrudniejsze zadania cząstkowe: 1.3. i 2.3.

## Zadanie 2.

### Transkrypcja

#### Wypowiedź 1.

When I was walking my dog, I let him off the lead as I always do. Suddenly, I couldn't see him. I looked round the field for about thirty minutes. I got really worried. Eventually, I walked home and he was sitting outside my front door! I have no idea how he managed to cross the busy road safely.

#### Wypowiedź 2.

My dog, Pepper, often jumps onto the dining table in the kitchen. I don't like it. When I go out, I put her in my study. However, the problem is that she can open the door, so I have to lock her in. Yesterday, as I was going out, I was in such a great hurry that I left Pepper in the study, but didn't remember to lock the door. When I came back, she was playing on the dining table again.

#### Wypowiedź 3.

One day, my dad came back home after doing the shopping and was getting some things out of the car. When he wasn't looking, our cat jumped into the car. Later on, we went to the swimming pool. When we opened the car, our cat jumped out. She was just a little frightened, but otherwise she was OK, luckily.

#### Wypowiedź 4.

This isn't really about my pet, but it's quite an amazing story. When we bought our house, the lady who lived next door had a cat. Then she went to live in another city, about an hour away, and she took the cat with her. A few days after she went away I saw her cat sitting in the driveway of the house she once owned. It had walked all the way back!

### Zadanie 2. (0–4)

Usłyszysz dwukrotnie cztery wypowiedzi na temat zwierząt. Na podstawie informacji zawartych w nagraniu dopasuj do każdej wypowiedzi (2.1.–2.4.) odpowiadające jej zdanie (A–E). Wpisz rozwiązania do tabeli.

Uwaga! Jedno zdanie zostało podane dodatkowo i nie pasuje do żadnej wypowiedzi.

A. I forgot to do something and my pet got out of the room.

B. The animal's owner moved somewhere else.

C. The animal wasn't hurt, but it was scared.

D. The animal couldn't get into the car.

E. I found my pet near the house.

2.1.	2.2.	2.3.	2.4.
E	A	C	B

Zadanie 2. było dla zdających zdecydowanie trudniejszym niż zadanie 1. w którym do każdej wypowiedzi należało dobrać odpowiednie zdanie. Zadanie to sprawdzało umiejętność wyszukania w tekście określonych informacji i bardzo często udzielenie poprawnej odpowiedzi zależało od szczegółowego zrozumienia krótkiego fragmentu tekstu.

### Rozumienie tekstów pisanych

Tę sprawność sprawdzano też trzema zadaniami. W zadaniu 3. zdający mieli dobrać odpowiedni nagłówek do każdego akapitu podanego tekstu.. Zadaniem tym sprawdzano, czy uczeń potrafi określić główną myśl poszczególnych części tekstu (standard 3.2). Zadanie 3. było dla zdających umiarkowanie trudne ze wskaźnikiem łatwości 0,51. Najtrudniejsze było zadanie cząstkowe 3.3. ze wskaźnikiem łatwości 0,33. Zadający nie zrozumieli tytułu *A gift in pieces*, który był nagłówkiem ostatniego akapitu.

#### 3.3. \_\_\_\_\_

*The statue was constructed in France and then shipped to America in parts. They were put separately in different places around New York, for example, the hand with the torch stood in Madison Square, where visitors could climb up inside it. The statue remained like this for over a year. Finally, in 1886 the monument was completed.*

Zadanie 4. okazało się dla uczniów zadaniem trudniejszym niż zadanie 3., ze wskaźnikiem łatwości 0,47. W tym zadaniu zdający mieli przeczytać tekst, z którego usunięto cztery zdania, a następnie wpisać w luki litery, którymi oznaczono brakujące zdania, tak aby otrzymać logiczny i spójny tekst. Tym zadaniem sprawdzano, czy uczniowie rozpoznają związki między częściami tekstu (standard 3.3). Najtrudniejszym zadaniem cząstkowym było zadanie 4.2. ze wskaźnikiem łatwości 0,32. W tym zadaniu należało dobrze zrozumieć sens akapitu, aby poprawnie je rozwiązać.

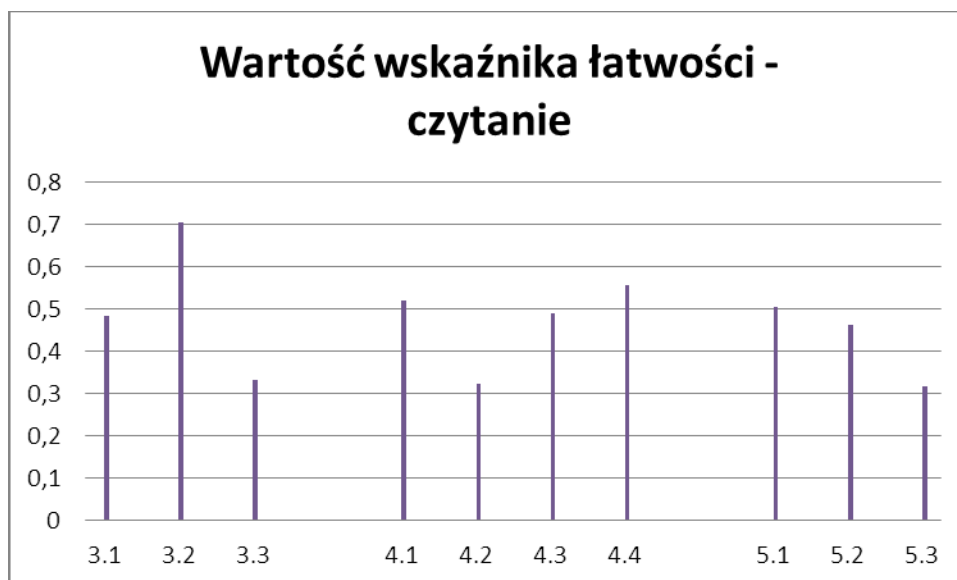
W zadaniu 5. sprawdzano, czy uczeń znajdzie określone informacje w tekście. Było to zadanie na dobieranie. Zadanie to było dla uczniów trudne (ze wskaźnikiem łatwości 0,43). Dwa zadania cząstkowe 5.2. i 5.3. były dla zdających trudne, a zadanie 5.1. umiarkowanie trudne.

Zadania sprawdzające rozumienie tekstów pisanych były dla zdających trudne, ze wskaźnikiem łatwości 0,47. Wykres 3. przedstawia wartości wskaźnika łatwości

w poszczególnych zdaniach sprawdzających, jak uczniowie opanowali rozumienie tekstów pisanych.

Wykres 3. przedstawia wartości wskaźnika łatwości w poszczególnych zadaniach sprawdzających, jak uczniowie opanowali rozumienie tekstów pisanych.

**Wykres 3. Wartości wskaźnika łatwości w poszczególnych zadaniach sprawdzających rozumienie tekstów pisanych**



Najłatwiejsze z danej umiejętności okazały się zadania cząstkowe: 3.2. i 4.4., zaś najtrudniejsze zadania cząstkowe: 4.2. i 3.3.

### **Znajomość środków językowych.**

Za pomocą dwóch zadań sprawdzano, jak uczniowie opanowali posługiwanie się podstawowym zasobem środków językowych (leksykalnych i gramatycznych). Po raz drugi na tym poziomie egzaminu sprawdzano umiejętności uczniów zadaniami otwartymi. Poziom wykonania zadań w tej części wyniósł 0,26, co oznacza, że zadania tej części egzaminu były dla zdających trudne. Najtrudniejsze w całym arkuszu było zadanie 7., którego wskaźnik łatwości wyniósł 0,22.

W zadaniu 6. zdający mieli przeczytać tekst i wpisać w każdą lukę jeden wyraz z ramki w odpowiedniej formie tak, aby powstał spójny i logiczny tekst. Wymagana była pełna poprawność gramatyczna i ortograficzna. Podano jeden wyraz, który nie pasował do żadnej luki. W zadaniu tym sprawdzano umiejętność posługiwania się podstawowym zasobem leksykalnym z zakresu tematycznego „czas wolny”. W zadaniach 6.1. i 6.2 sprawdzano umiejętność stosowania liczby mnogiej rzeczowników policzalnych *city – cities i child – children*. Tę umiejętność w województwie kujawsko-pomorskim opanowało 19% młodzieży (zadanie 6.1.) i 37% młodzieży (zadanie 6.2.) piszącej ten egzamin. Zadaniem 6.3. sprawdzano, jak uczniowie opanowali stosowanie imiesłowu *interested*. Z tym zadaniem poradziło sobie 33% zdających. Zadanie 6.4. sprawdzało znajomość czasu przeszłego czasownika *come*. 36% młodzieży poprawnie rozwiązało to zadanie. Zadanie 6.5. sprawdzało umiejętność tworzenia imiesłowu czynnego *writing*. Było to zadanie cząstkowe ze wskaźnikiem łatwości 0,24. Zadania były dla zdających trudne. Spora grupa zdających nie dokonywała przekształceń podanych słów, lecz wpisywała je w podane luki. Te próby były

w większości prawidłowe, lecz bez podania prawidłowej formy zdający nie uzyskiwali punktów. Ponadto błędy ortograficzne w przekształcanych słowach powodowały utratę punktów.

Zadanie 7. (o wartości wskaźnika łatwości 0,22) było najtrudniejsze w całym arkuszu. Zdający mieli uzupełnić zdania, wykorzystując podane w nawiasach wyrazy w odpowiedniej formie. Nie należało zmieniać kolejności podanych wyrazów, a trzeba było dodać inne wyrazy, tak aby otrzymać logiczne i gramatycznie poprawne zdania. Wymagana była pełna poprawność ortograficzna podanych fragmentów zdań. Wszystkie zadania sprawdzały umiejętność stosowania podstawowych form gramatycznych takich jak: czas teraźniejszy ciągły i umiejętność zadawania pytań. – zadanie 7.1. Zadanie 7.2. stosowanie czasu przeszłego i konstrukcji *there were*. Zadanie 7.3. stosowanie strony biernej, zadanie 7.4. – zwrotu *times a day*, oraz zadania 7.5. stopniowania przymiotników.

Bardzo niskie wyniki za zadanie 6. i 7. wskazują na bardzo słabe umiejętności posługiwania się podstawową leksyką i gramatyką w typowych sytuacjach językowych. Poniższy wykres pokazuje wartości wskaźnika łatwości dla wszystkich zadań cząstkowych zadań 6. i 7.

Na wykresie 4. przedstawiono wartości wskaźnika łatwości w poszczególnych zadaniach sprawdzających, jak uczniowie opanowali znajomość funkcji językowych.

**Wykres 4. Wartości wskaźnika łatwości zadaniach sprawdzających znajomość funkcji językowych**



Najłatwiejsze z danej umiejętności okazały się zadania cząstkowe: 7.1. i 6.2., zaś najtrudniejsze zadania cząstkowe: 7.2. i 7.4.

### **Wypowiedź pisemna**

Brak znajomości podstawowych struktur leksykalno-gramatycznych wyraźnie wpływa również na jakość wypowiedzi pisemnych tworzonych przez gimnazjalistów. Zadaniem uczniów było napisanie tekstu o długości 50–100 słów na poniższy temat. W zadaniu sprawdzane było opanowanie przez uczniów kilku wymagań podstawy programowej w zakresie tworzenia wypowiedzi pisemnej (np. opisywanie ludzi/miejszc/czynności, relacjonowanie wydarzeń z przeszłości, wyrażanie i uzasadnianie swoich poglądów, uzyskiwanie i przekazywanie informacji i wyjaśnień).

**Zadanie 8. (0–10)**

Zapisałeś/zapisałaś się do szkoły tańca. W e-mailu do kolegi/koleżanki z Anglii:

- wyjaśnij, dlaczego wybrałeś/wybrałaś tę szkołę tańca
- opisz wygląd osoby, z którą tańczysz
- napisz, jaki problem pojawił się podczas pierwszych zajęć.

Podpisz się jako XYZ.

**Rozwiń** swoją wypowiedź w każdym z trzech podpunktów, pamiętając, że długość e-maila powinna wynosić od 50 do 100 słów. Oceniana jest umiejętność pełnego przekazania informacji, spójność, bogactwo językowe oraz poprawność językowa.

Uczniowie przystępujący do egzaminu w województwie kujawsko-pomorskim dość słabo poradzi sobie z tym zadaniem – wartość wskaźnika łatwości tego zadania wyniosła 0,47. Podstawowymi przyczynami niższych wyników były przede wszystkim brak precyzji i wąski zakres stosowanych środków językowych. Zdający mają problem z komunikatywnym przekazaniem odpowiedzi i ich rozwinięciem. Nieco lepsze wyniki uczniowie uzyskali za spójność i logikę tekstu, ale jakość języka jest tym elementem umiejętności pisania, który wymaga zdecydowanie większej uwagi w procesie kształcenia językowego

Podsumowując, można powiedzieć, że zdająca większość **nie opanowała umiejętności** przedstawionych standardach wymagań. Parametry statystyczne arkusza dla województwa kujawsko-pomorskiego są przedstawione poniżej.

**Tabela 1. Podstawowe parametry statystyczne wykonania zadań arkusza**

Parametry statystyczne	Wartość
	pkt
Liczba zdających	15 694
Średnia	17,12
Minimum	0
Maksimum	40
Modalna	5
Mediana	15
Odchylenie	11,46

Statystyczny zdający uzyskał wynik: 17,12 punktu, co stanowi 42,80% liczby punktów możliwych do uzyskania za rozwiązanie arkusza rozszerzonego. Wartość wskaźnika łatwości 0,42 kwalifikuje zestaw zadań w arkuszu podstawowym jako trudny. Wskaźnik najczęściej występujący (modalna) wyniósł 5, jest odległy od wyniku średniego, w przedziale wyników bardzo niskich. Wartość miary rozrzutu (odchylenia standardowego) wynosi 11,46, co oznacza, że prawie 70% zdających uzyskało wyniki w przedziale od 6 do 28 punktów. Rozstęp wyników jest duży i wynosi 40 punktów. Wskazuje to na znaczne rozproszenie wyników w tej grupie zdających i na słaby stopień opanowania przez zdających badanych umiejętności. Słabe wyniki z egzaminu na poziomie rozszerzonym mogą wynikać z faktu, że te wyniki nie są brane pod uwagę podczas rekrutacji do szkół ponadgimnazjalnych.