

Osiągnięcia uczniów na egzaminie gimnazjalnym w 2013 roku w województwie kujawsko-pomorskim – język niemiecki poziom rozszerzony

Zewnętrzny egzamin gimnazjalny z języka niemieckiego stanowił trzecią część egzaminu zdawanego przez młodzież w trzeciej klasie gimnazjum. Jest to egzamin powszechny i obowiązkowy, który od roku 2012 przeprowadzony jest na poziomie podstawowym i rozszerzonym. Do poziomu rozszerzonego przystąpili uczniowie, którzy wybrali na egzaminie ten język, a jego naukę kontynuowali po szkole podstawowej, tzn. uczyli się go w gimnazjum na bazie podstawy programowej III.1.

Do egzaminu mogli przystąpić również uczniowie, którzy nie kontynuowali nauki po szkole podstawowej i uczyli się języka niemieckiego na bazie podstawy programowej III.0., ale we wrześniu ubiegłego roku (danego roku szkolnego) zadeklarowali wraz z opiekunem prawnym chęć przystąpienia do egzaminu na poziomie rozszerzonym. Egzamin miał na celu sprawdzenie stopnia opanowania przez gimnazjalistów wiadomości i umiejętności określonych w standardach egzaminacyjnych zgodnie z nową podstawą programową. Wszyscy gimnazjaliści wykonywali te same zadania, dlatego ich wyniki są porównywalne w skali całego kraju. Wyniki mają charakter informacyjny dla ucznia, jego opiekunów oraz nauczycieli. Wyniki egzaminu z języków obcych nowożytnych na poziomie rozszerzonym będą wykorzystywane podczas rekrutacji do szkół ponadgimnazjalnych od roku 2018.

Na podstawie wyników za poszczególne zadania i obszary zadań można określić, jakie umiejętności posiada określony uczeń czy też grupa uczniów lub w jakim stopniu je opanowali.

Do egzaminu z języka niemieckiego w 2013 roku w województwie kujawsko-pomorskim przystąpiło 1 643 osoby rozwiązujących arkusz standardowy na poziomie rozszerzonym. Wynik średni wyniósł 37%, czyli 14,81 punktów na 40 punktów możliwych do uzyskania. Wynik średni w skali kraju wyniósł 40%.

Arkusz gimnazjalny na poziomie rozszerzonym składał się z 8 zadań, za które można było otrzymać łącznie 40 punktów. Zadania umieszczone w arkuszu sprawdzały 4 obszary umiejętności:

- zadania 1, 2 – rozumienie ze słuchu
- zadania 3, 4, 5 – rozumienie tekstów pisanych
- zadania 6, 7 – znajomość środków językowych
- zadanie 8 – tworzenie wypowiedzi pisemnej.

W Tabeli 1. przedstawiono podstawowe parametry statystyczne za rozwiązanie zadań z arkusza rozszerzonego w województwie kujawsko-pomorskim.

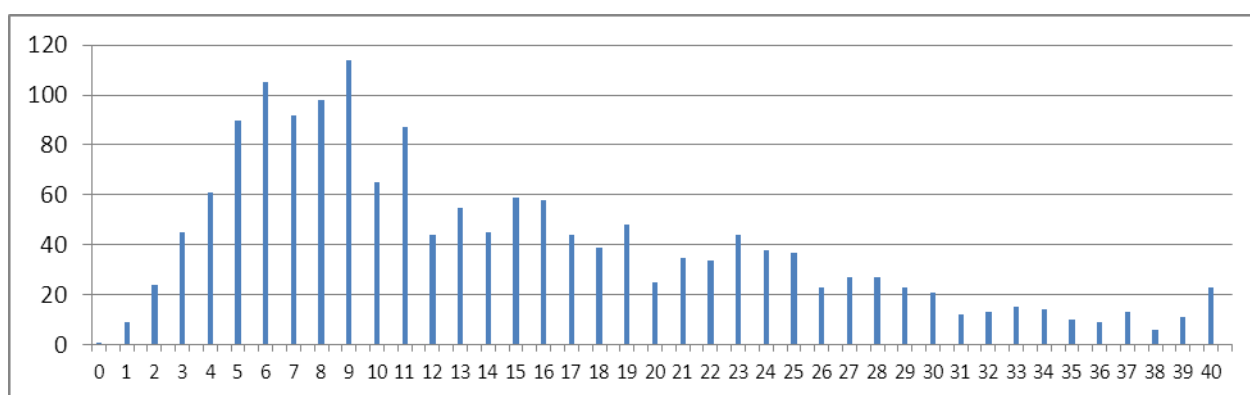
Tabela 1. Podstawowe parametry statystyczne wykonania zadań arkusza

Wskaźniki	Wartości	
	pkt	%
Liczba zdających	1 643	
Średnia	14,81	37%
Minimum	0,00	0%
Maksimum	40,00	100,00%
Modalna	9,00	22,5%
Mediana	12,00	30%
Odchylenie	9,42	23,55%

Statystyczny zdający w województwie kujawsko-pomorskim uzyskał wynik 14,81 punktu, co stanowi 37% liczby punktów możliwych do uzyskania za rozwiązanie arkusza rozszerzonego. Wartość wskaźnika łatwości 0,37 kwalifikuje zestaw zadań w arkuszu rozszerzonym jako trudny. Najczęściej występująca liczba punktów (modalna) wyniosła 9. Jest ona niższa od wyniku średniego oraz wyniku środkowego (mediany). Wartość miary rozrzutu (odchylenia standardowego) wynosi 9,42, co oznacza, że prawie 70% zdających uzyskało wyniki w przedziale od 5 do 24 punktów. Rozstęp wyników jest maksymalny i wynosi 40 punktów. Wskazuje to na znaczne rozproszenie wyników w tej grupie zdających i na różny stopień opanowania przez zdających badanych umiejętności, niestety, w przeważającej większości bardzo słaby.

Rozkład wyników zadań z arkusza na poziomie rozszerzonym dla województwa kujawsko-pomorskiego przedstawia poniższy wykres.

Wykres 1. Rozkład wyników uzyskanych przez zdających za zadania arkusza standardowego



Wykres wskazuje wyraźne wypiętrzenie na poziomie 6 – 9 punktów, czyli przesunięcie w stronę wyników niższych. Zadania umieszczone w arkuszu były dla zdających trudne.

Umiejętności na poziomie rozszerzonym były sprawdzane zadaniami zamkniętymi i zadaniami otwartymi.

Poziom wykonania poszczególnych zadań przez uczniów z województwa kujawsko-pomorskiego jest przedstawiony w tabeli 2. Łatwość zadań cząstkowych wahała się od 0,04 (zadanie 6.4. – zadanie bardzo trudne) do 0,80 (zadanie 3.1. – zadanie łatwe), a zadań w całości od 0,18 (zadanie 7.) do 0,64 (zadanie 3.).

Tabela 2. Interpretacja poziomu wykonania zadań przez uczniów z województwa kujawsko-pomorskiego

0-0,19	0,20-0,49	0,50-0,69	0,70-0,89	0,90-1,00
6.4., 6.5., 7.2., 7.4.,7.5.,	1.3., 1.5., 1.6., 2.1., 2.2., 2.4., 3.2., 4.3., 4.4., 5.2., 5.3., 6.2., 6.3., 7.1., 7.3., 8_p, 8 s, 8 z, 8 t.	1.2., 1.4., 2.3., 4.1., 4.2., 5.1., 6.1.,	1.1., 3.1., 3.3.,	-
Interpretacja zadania				
bardzo trudne	trudne	umiarkowanie trudne	łatwe	bardzo łatwe
Liczba zadań				
5	19	7	3	–
Suma punktów za zadania i ich udział procentowy w punktacji ogółem				
5	25	7	3	–
12,5%	62,5%	17,5%	7,5%	–

Rozumienie tekstu słuchanego

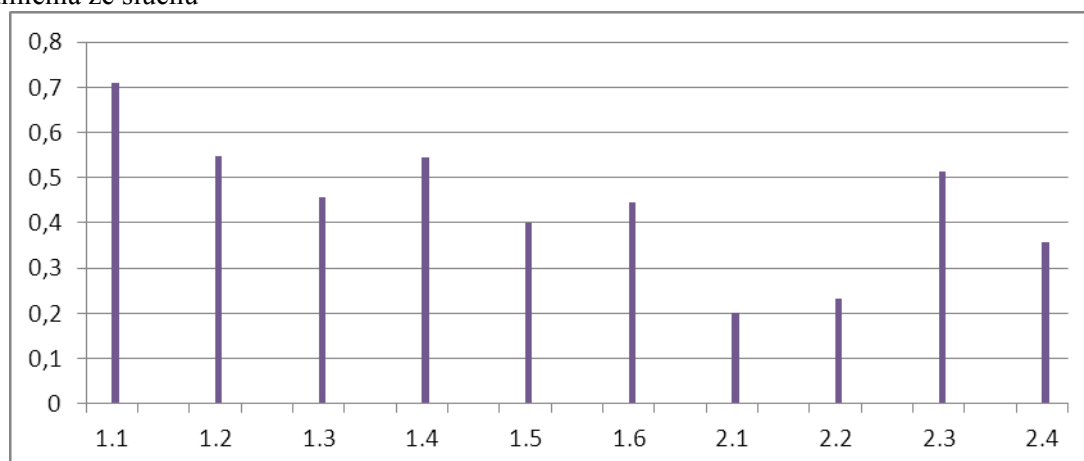
Tę sprawność badano dwoma zadaniami, zgodnie ze standardami przedstawionymi w *Informatorze gimnazjalnym*. W zadaniu 1. uczeń wysłuchał dwóch tekstów (monologu i dialogu) na temat hobby i spędzania wolnego czasu, a następnie miał znaleźć w tekście określone informacje (standard 2.3.), określić kontekst wypowiedzi (standard 2.5.) i określić główną myśl przedstawionego tekstu (standard 2.2.). Zadanie 1. jest zadaniem wyboru wielokrotnego, polegające na wyborze spośród trzech podanych odpowiedzi na pytanie, jednej, zgodnej z treścią tekstu. Zadanie 1. okazało się dla zdających zadaniem umiarkowanie trudnym ze wskaźnikiem łatwości 0,52. Natomiast zadanie cząstkowe 1.1. było wręcz zadaniem łatwym.

Zadanie 2. było zadaniem na dobieranie. Uczeń wysłuchał czterech wypowiedzi na temat przyjaciół i na podstawie informacji zawartych w nagraniu, miał wskazać, w której wypowiedzi znajdują się określone informacje (standard 2.3.). Wskaźnik łatwości tego zadania wyniósł 0,33, co oznacza, że było to zadanie trudne.

Rozumienie tekstu słuchanego było dla gimnazjalistów piszących egzamin w województwie kujawsko-pomorskim w 2013 roku na poziomie rozszerzonym umiejętnością trudną. Łatwość dwóch zadań wyniosła 0,44.

Na wykresie 2. przedstawiono wartości wskaźnika łatwości poszczególnych zadań uzyskanych przez zdających w arkuszu standardowym z umiejętności rozumienia tekstu słuchanego.

Wykres 2 Wartości wskaźnika łatwości poszczególnych zadań badających umiejętność rozumienia ze słuchu



Najłatwiejsze w badanej umiejętności okazało się zadanie 1.1., zaś najtrudniejsze 2.1.

Rozumienie tekstów pisanych

Kolejną umiejętność sprawdzały 3 zadania (zadanie 3., 4. i 5.). Poziom wykonania zadań w tej części wyniósł 0,54. To oznacza, że rozumienie tekstów pisanych było dla zdających umiejętnością umiarkowanie trudną i jednocześnie najłatwiejszą spośród czterech sprawdzanych zadaniami w arkuszu na poziomie rozszerzonym.

W zadaniu 3. uczeń miał dobrać odpowiedni nagłówek do każdego akapitu tekstu rozpatrującego „za i przeciw” w kwestii oglądania telewizji. Uczeń miał określić główną myśl poszczególnych części tekstu (standard 3.2.). Zadanie to okazało się zadaniem najłatwiejszym dla zdających spośród wszystkich zadań w arkuszu. Wskaźnik łatwości wyniósł 0,64, co klasyfikuje to zadanie jako umiarkowanie trudne. Zadanie cząstkowe 3.1. było zadaniem najłatwiejszym w całym arkuszu, a jego wskaźnik łatwości 0,80 klasyfikował je do zadań łatwych.

Zadanie 3. (0–3)

Przeczytaj tekst. Do każdego akapitu (3.1.–3.3.) dopasuj właściwy nagłówek (A–D).

Wpisz odpowiednią literę obok numeru każdego akapitu.

Uwaga! Jeden nagłówek został podany dodatkowo i nie pasuje do żadnego akapitu.

- A. Aktiv in der Gruppe
- B. Ausgeschlafen in den Tag
- C. Erholung an der frischen Luft
- D. Besuch im Schönheitssalon
- E. Natürliche Vitamine am Morgen

FRÜHLING GESUND ERLEBEN

Oft fühlen wir uns nach dem Winter müde und haben wenig Energie. Hier finden Sie ein paar Tipps für diese schwierige Zeit.

3.1. E

Ein gesundes Frühstück ist ein guter Start in den Tag. Bereiten Sie sich einen leckeren Obstsalat zu. Vollkornbrötchen mit Gurken, Tomaten und frischen Kräutern werden auch zu einem gesunden Snack. Es tut sehr gut, dazu noch ein Glas Orangensaft zu trinken.

3.2. C

Nutzen Sie die wärmeren Tage für Spaziergänge. Setzen Sie sich mit einem spannenden

Buch

auf eine Bank im Park und freuen Sie sich über die ersten Sonnenstrahlen und die Schönheit der Natur. Draußen kann man sich gut entspannen und alle Sorgen vergessen.

3.3. A

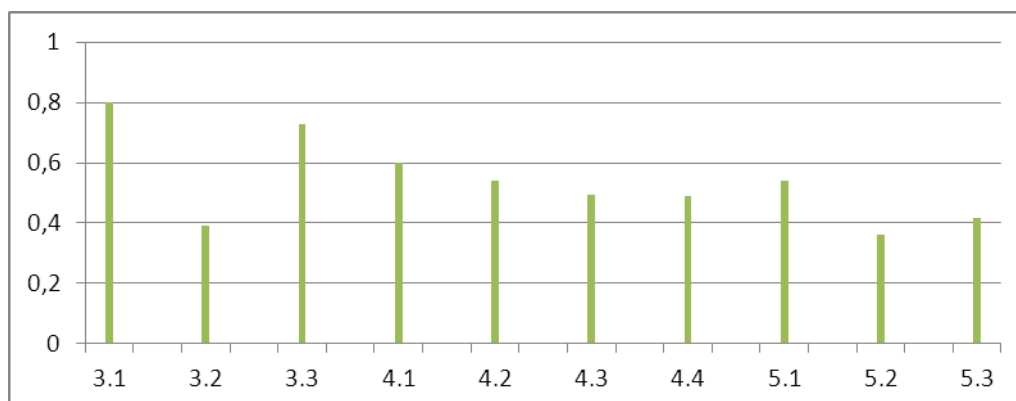
Auch wenn das Wetter noch nicht schön genug ist, um einen Spaziergang zu machen, können Sie doch etwas im Freundeskreis unternehmen: Vielleicht besuchen Sie eine Schwimmhalle oder ein Fitnessstudio, denn gemeinsamer Sport macht gute Laune und hält fit.

Zadanie 4. (wskaźnik łatwości – 0,53) polegało na uzupełnieniu tekstu o brakujące zdania, które zostały umieszczone pod tekstem. Zadanie to sprawdzało umiejętność szczegółową polegającą na rozpoznaniu związków między poszczególnymi częściami tekstu (standard 3.6.).

Zadanie 5., w którym zdający mieli dobrać do trzech przedstawionych osób odpowiedni sklep, który by im, zgodnie z opisem, najbardziej odpowiadał, okazało się zadaniem najtrudniejszym w tym obszarze. Zadanie to sprawdzało umiejętność szczegółową znajdowania w tekście określonych informacji (standard 3.3.). Dwa zadania częścikowe spośród trzech okazały się dla zdających trudne, podobnie jak łatwość ogólna zadania, która wyniosła 0,44.

Na wykresie 3. przedstawiono wartości wskaźnika łatwości w poszczególnych zdaniach sprawdzających, jak uczniowie opanowali rozumienie tekstów pisanych.

Wykres 3. Wartości wskaźnika łatwości poszczególnych zadań badających umiejętność rozumienia tekstów pisanych



Najłatwiejsze w badanej umiejętności okazało się zadanie 3.1., zaś najtrudniejsze 5.2.

Znajomość środków językowych

Za pomocą dwóch zadań sprawdzano, jak uczniowie opanowali posługiwanie się podstawowym zasobem środków językowych (leksykalnych, gramatycznych i ortograficznych). Sprawność tę sprawdzano dwoma zadaniami otwartymi.

Poziom wykonania zadań w tej części wyniósł 0,22, co oznacza, że zdania tej części egzaminu były dla zdających trudne. Zarówno zadanie 7. (wskaźnik łatwości 0,18), jak i cały obszar, okazały się dla zdających najtrudniejsze w całym arkuszu.

W zadaniu 6. uczniowie otrzymali sześć słów w ich podstawowej formie. Zadanie zdających polegało na uzupełnieniu tekstu zawierającego pięć luk. Zdający dobierali słowa spośród podanych w ramce i zmieniali ich formę tak, aby powstał logiczny i gramatycznie poprawny tekst. Najtrudniejsza w tym zadaniu, a jednocześnie w całym arkuszu okazała się luka 6.4. (wskaźnik łatwości 0,04). Zdający mieli w tym zadaniu uzupełnić zdanie: *Man muss*

sie waschen, kämmen und mit **6.4.** _____ *dreimal täglich spazieren gehen.* Aby zdanie poprawnie uzupełnić, należało wybrać spośród wybranych wyrazów zaimek „sie” i wstawić go w odmienionej formie: „ihnen”. Jedyne 4% zdających wykonało to zadanie prawidłowo. Problemy z poprawnym rozwiązaniem tego zadania mogą wynikać z niewielkiej wagi, którą młodzież przykłada do poprawności swoich wypowiedzi, a także z ograniczonego zasobu słownictwa czynnego.

W zadaniu 7. uczniowie mieli wykorzystać podane wyrazy i użyć je w odpowiedniej formie, tak, aby otrzymać logiczne i gramatycznie poprawne zdania. Podobnie jak w poprzednim zadaniu, była wymagana pełna poprawność gramatyczna i ortograficzna wpisywanych elementów. Zadanie to sprawiło zdającym wiele problemów i okazało się najtrudniejsze w całym arkuszu. Wskaźnik łatwości zadania wyniósł 0,18, a w przypadku zadania cząstkowego 7.4. – 0,09. Co oznacza, że zadanie to było dla zdających bardzo trudne.

Zadanie 7. (0–5)

Uzupełnij zdania 7.1.–7.5., wykorzystując podane w nawiasach wyrazy w odpowiedniej formie. Nie należy zmieniać kolejności podanych wyrazów, trzeba natomiast – jeżeli jest to konieczne – dodać inne wyrazy, tak aby otrzymać logiczne i gramatycznie poprawne zdania. Wymagana jest pełna poprawność ortograficzna wpisywanych fragmentów. Uwaga! W każdą lukę możesz wpisać maksymalnie cztery wyrazy, wliczając w to wyrazy już podane.

7.1. Martin (*wohnen/Wien*) _____ *wohnt in Wien* _____.

7.2. Sie hat vier (*Heft/kaufen*) _____ *Hefte gekauft* _____.

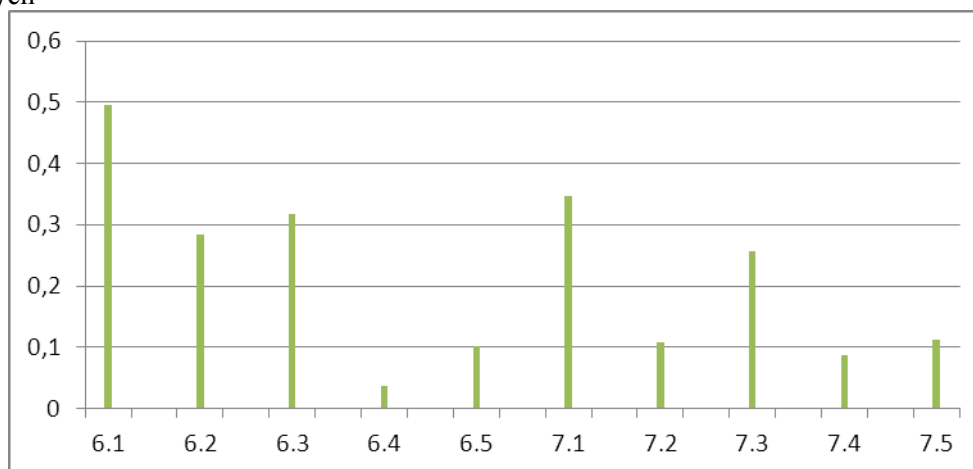
7.3. Der Pulli (*liegen/auf/Bett*) _____ *liegt auf dem Bett* _____.

7.4. Er (*finden/Tennis/interessant*) _____ *findet Tennis interessanter* _____ als Fußball.

7.5. Ich bin (*Italien/fahren*) _____ *nach Italien gefahren* _____.

Na wykresie 4. przedstawiono wartości wskaźnika łatwości w poszczególnych zdaniach sprawdzających, jak uczniowie opanowali znajomość środków językowych.

Wykres 4. Wartości wskaźnika łatwości poszczególnych zadań badających znajomość środków językowych



Najłatwiejsze w badanej umiejętności okazało się zadanie 6.1., zaś najtrudniejsze 6.4.

Tworzenie wypowiedzi pisemnej

Zadanie 8. okazało się dla uczniów w województwie kujawsko-pomorskim również zadaniem trudnym, a wskaźnik łatwości wyniósł 0,29. Podczas tworzenia wypowiedzi pisemnej zdający lepiej poradzili sobie ze spójnym i logicznym przekazaniem wymaganych treści, natomiast słabiej poradzili sobie z ich poprawnym przekazaniem.

Zadanie 8. (0–10)

Zapisałeś/zapisałaś się do szkoły tańca. W e-mailu do kolegi/koleżanki z Niemiec:

- **wyjaśnij, dlaczego wybrałeś/wybrałaś tę szkołę tańca**
- **opisz wygląd osoby, z którą tańczysz**
- **napisz, jaki problem pojawił się podczas pierwszych zajęć.**

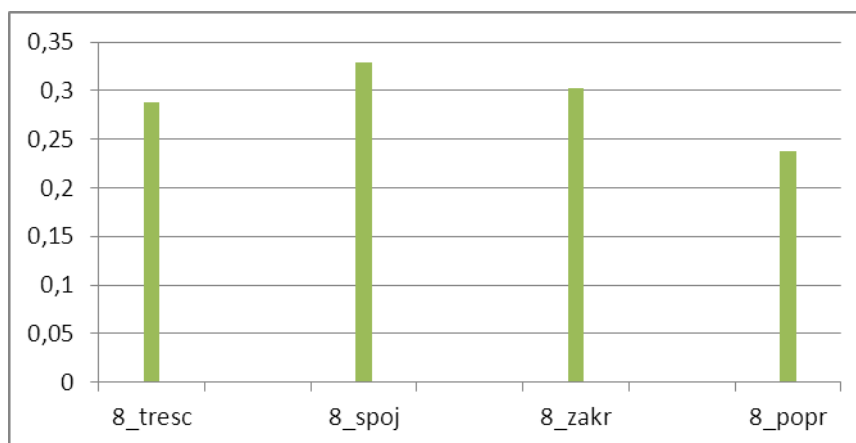
Podpisz się jako XYZ.

***Rozwiń** swoją wypowiedź w każdym z trzech podpunktów, pamiętając, że długość e-maila powinna wynosić od 50 do 100 słów. Oceniana jest umiejętność pełnego przekazania informacji, spójność, bogactwo językowe oraz poprawność językowa.*

Za poprawne wykonanie zadania 8. zdający mogli otrzymać 10 punktów, co stanowi 25% punktów możliwych do uzyskania w arkuszu rozszerzonym. Za poprawne, rozwinięte przekazanie informacji uczeń mógł uzyskać 4 punkty. Kolejne kryteria oceny to: spójność i logika tekstu, zakres wykorzystanych środków językowych oraz ich poprawne użycie. Za każde z trzech kryteriów uczeń mógł maksymalnie uzyskać po 2 punkty.

Na wykresie 5. przedstawiono wartości wskaźnika łatwości w poszczególnych kryteriach sprawdzających, jak uczniowie opanowali umiejętność tworzenia wypowiedzi pisemnej.

Wykres 5. Wartości wskaźnika łatwości poszczególnych zadań badających umiejętność tworzenia wypowiedzi pisemnej



Najłatwiejsze w badanej umiejętności okazało się zadanie sprawdzające umiejętność przekazania treści w sposób spójny, zaś najtrudniejsze okazało się wykazanie się poprawnością językową.

Podsumowując, można powiedzieć, że zdający dość słabo opanowali większość umiejętności przedstawionych w standardach wymagań nowej podstawy programowej.