

**Sprawozdanie**  
**z egzaminu maturalnego z języka polskiego**  
**przeprowadzonego w województwie pomorskim**  
**w 2013 roku**

## **Spis treści**

<b>1. Struktura i forma egzaminu maturalnego z języka polskiego.....</b>	<b>3</b>
1.1. Struktura i forma części ustnej egzaminu maturalnego z języka polskiego.....	3
1.2. Struktura i forma części pisemnej egzaminu maturalnego z języka polskiego.....	4
<b>2. Opis arkuszy egzaminacyjnych .....</b>	<b>4</b>
2.1. Arkusz egzaminacyjny – poziom podstawowy.....	5
2.2. Arkusz egzaminacyjny – poziom rozszerzony.....	6
<b>3. Wyniki części ustnej egzaminu maturalnego z języka polskiego.....</b>	<b>7</b>
<b>4. Wyniki części pisemnej egzaminu maturalnego z języka polskiego.....</b>	<b>9</b>
4.1. Wybrane wyniki arkusza podstawowego i rozszerzonego.....	9
4.2. Rozkłady wyników egzaminu.....	11
4.3. Analiza wyników – poziom podstawowy.....	12
4.4. Analiza wyników – poziom rozszerzony.....	14
<b>5. Podsumowanie i wnioski.....</b>	<b>14</b>

Uzupełnieniem niniejszego opracowania są publikacje: *Wstępna informacja o wynikach egzaminu maturalnego w 2013 roku* oraz *Sprawozdanie z egzaminu maturalnego w 2013 roku*, które zostaną umieszczone na stronie internetowej Centralnej Komisji Egzaminacyjnej w Warszawie ([www.cke.edu.pl](http://www.cke.edu.pl)).

## 1. Struktura i forma egzaminu maturalnego z języka polskiego

W 2013 roku egzamin z języka polskiego zdawany był jako przedmiot obowiązkowy na poziomie podstawowym, a jako przedmiot dodatkowy na poziomie rozszerzonym. Egzamin z języka polskiego zdawany jako przedmiot obowiązkowy składał się z dwóch części:

- ustnej – zdawanej na jednym poziomie i ocenianej przez przedmiotowy zespół egzaminacyjny,
- pisemnej – zdawanej na poziomie podstawowym, ocenianej przez egzaminatorów zewnętrznych wpisanych do rejestru egzaminatorów Okręgowej Komisji Egzaminacyjnej w Gdańsku.

Egzamin z języka polskiego zdawany jako przedmiot dodatkowy składał się z tylko z części pisemnej.

### 1.1. Struktura i forma części ustnej egzaminu maturalnego z języka polskiego

Egzamin maturalny w części ustnej z języka polskiego został przygotowany, przeprowadzony i oceniony w szkołach przez nauczycieli – członków przedmiotowych zespołów egzaminacyjnych.

Nauczyciele języka polskiego przygotowali do części ustnej egzaminu szkolną listę tematów, z której uczeń wybierał jeden do opracowania, potwierdzając swój wybór w pisemnej deklaracji złożonej dyrektorowi szkoły do 30 września 2012 r. (a ostatecznie do 7.02.2013 r.). Szkolne listy tematów, zgodnie z *Rozporządzeniem Ministra Edukacji Narodowej z dnia 30.04.2007 w sprawie warunków i sposobu oceniania, klasyfikowania i promowania uczniów i słuchaczy oraz przeprowadzania sprawdzianów i egzaminów w szkołach publicznych* z późniejszymi zmianami, zostały przygotowane przez zespół nauczycieli w macierzystych szkołach zdających do 10 kwietnia 2012 r. i udostępnione maturzystom we wrześniu 2012 roku.

Nie później niż 4 tygodnie przed rozpoczęciem sesji egzaminacyjnej uczeń miał obowiązek dostarczyć przewodniczącemu zespołu egzaminacyjnego bibliografię oraz przedłożyć wykaz materiałów pomocniczych i środków technicznych, z których chciał korzystać w czasie prezentacji.

Część ustna egzaminu z języka polskiego przeprowadzona została w szkołach według harmonogramów ustalonych przez przewodniczących zespołów egzaminacyjnych. Oceniały ją przedmiotowe zespoły egzaminacyjne według kryteriów załączonych w obowiązującym *Informatorze maturalnym od 2008 r. z języka polskiego* i w *Aneksie* wydanym do niego. W skład przedmiotowego zespołu egzaminacyjnego wchodził: egzaminator przedmiotu wpisany do ewidencji Okręgowej Komisji Egzaminacyjnej w Gdańsku (przewodniczący) oraz nauczyciel języka polskiego. Jedna z osób musiała być zatrudniona w innej szkole, a żadna z nich nie mogła uczyć zdającego w jego ostatnim roku nauki.

Egzamin trwał około 25 minut, w tym: prezentacja tematu około 15 minut, a rozmowa z zespołem egzaminacyjnym około 10 minut. Ocenie podlegały: prezentacja tematu (zawartość merytoryczna i kompozycja wypowiedzi), rozmowa o problemach związanych z prezentowanym zagadnieniem i bibliografią oraz sprawność i poprawność językowa (te

oceniano w obu częściach egzaminu). Nie oceniano oddzielnie języka prezentacji i języka rozmowy. Jeżeli zdający nie podjął rozmowy, nie uzyskiwał punktów za język.

Po wygłoszonej prezentacji egzaminatorzy podejmowali ze zdającym rozmowę, a zadane pytania odnotowane zostawały w protokole egzaminu. Za ustną część egzaminu zdający mógł uzyskać 20 punktów. Zdający zdał egzamin, jeśli uzyskał co najmniej 30% punktów. Ta część egzaminu – zdawana na jednym poziomie – była obowiązkowa dla wszystkich maturzystów.

## 1.2. Struktura i forma części pisemnej egzaminu maturalnego z języka polskiego

W części pisemnej egzaminu z języka polskiego jako przedmiotu obowiązkowego zdający zobowiązany był do udzielenia odpowiedzi na pytania zamieszczone pod tekstem nieliterackim oraz napisania wypracowania na jeden z podanych tematów. W części pisemnej egzaminu z języka polskiego jako przedmiotu dodatkowego zdający zobowiązany był do napisania wypracowania na jeden z dwu podanych w arkuszu tematów.

Egzamin na poziomie podstawowym trwał 170 minut. W trakcie egzaminu zdający mógł korzystać ze słowników: ortograficznego i poprawnej polszczyzny.

Warunkiem zdania egzaminu z języka polskiego w części pisemnej na poziomie podstawowym było uzyskanie minimum 30% punktów możliwych do uzyskania z całego arkusza.

Egzamin na poziomie rozszerzonym trwał 180 minut. W trakcie egzaminu zdający również mógł korzystać ze słowników: ortograficznego i poprawnej polszczyzny.

Wynik egzaminu z języka polskiego zdawanego na poziomie rozszerzonym nie decydował o zdaniu lub nie egzaminu maturalnego, gdyż był to egzamin z przedmiotu dodatkowo wybranego.

Na świadectwie dojrzałości wyniki egzaminu z języka polskiego w części pisemnej wyrażone zostały w skali procentowej.

## 2. Opis arkuszy egzaminacyjnych

Na pisemny egzamin maturalny z języka polskiego w maju 2013 roku zostały przygotowane dwa arkusze egzaminacyjne (po jednym dla każdego z poziomów).

Arkusz z poziomu podstawowego zawierał trzy zadania: jedno sprawdzające umiejętność rozumienia tekstu nieliterackiego i dwa zadania (do wyboru) sprawdzające umiejętność odbioru tekstu literackiego oraz tworzenia tekstu własnego w związku z tekstem literackim dołączonym do tematu.

Arkusz z poziomu rozszerzonego zawierał dwa zadania (do wyboru) sprawdzające umiejętności analizowania i interpretowania tekstu literackiego oraz tworzenia w związku z nim tekstu własnego.

Zadania w arkuszach dla obu poziomów przygotowane zostały zgodnie z obowiązującą formułą i wymaganiami opisanymi w *Informatorze maturalnym* (z uwzględnieniem *Aneksu...*), w *Rozporządzeniu Ministra Edukacji Narodowej z dnia 30 kwietnia 2007 r. w sprawie warunków i sposobów oceniania, klasyfikowania i promowania uczniów i słuchaczy oraz przeprowadzania sprawdzianów i egzaminów w szkołach publicznych (wraz z późniejszymi zmianami)* oraz zgodnie z wymaganiami egzaminacyjnymi wskazanymi w standardach egzaminacyjnych.

Arkusze egzaminacyjne z modelami i schematami oceniania są dostępne na stronie internetowej Okręgowej Komisji Egzaminacyjnej w Gdańsku ([www.oke.gda.pl](http://www.oke.gda.pl)) oraz stronie Centralnej Komisji Egzaminacyjnej ([www.cke.edu.pl](http://www.cke.edu.pl)).

## 2.1. Arkusz egzaminacyjny – poziom podstawowy

Za rozwiązanie zadań z arkusza egzaminacyjnego z poziomu podstawowego zdający mógł uzyskać 70 punktów (20 punktów za część I, czyli rozumienie tekstu nieliterackiego, 50 punktów za część II, czyli napisanie wypracowania na wybrany temat).

### Część I arkusza

Podstawą do rozwiązania testu z części sprawdzającej rozumienie tekstu nieliterackiego było przeczytanie artykułu Tomasza Rożka *Świat w 44 zerach* oraz udzielenie przez zdającego odpowiedzi na 14 zadań sprawdzających jego rozumienie na poziomie znaczeń, struktury, funkcjonalności języka i stylu oraz komunikacji.

W tej części arkusza sprawdzane były wybrane umiejętności wskazane w standardach wymagań egzaminacyjnych, które dotyczyły obszaru II. *Korzystanie z informacji*.

### Część II arkusza

Integralną częścią wypracowania jest odniesienie się do tekstu literackiego dołączonego do tematu w arkuszu egzaminacyjnym. W tej części egzaminu zdający powinien wykazać się umiejętnością pracy z tekstem literackim i pisania o literaturze. Ma on napisać tekst własny, merytorycznie poprawny, uporządkowany i spójny. Ma nadać mu właściwy kształt graficzny. Powinien pisać językiem zgodnym z obowiązującymi normami, posługiwać się stylem komunikatywnym, dostosowanym do formy wypowiedzi.

W części II zdający mieli do wyboru dwa tematy sprawdzające umiejętność tworzenia własnego tekstu. W obu tematach należało odnieść się do tekstów literackich do nich dołączonych. Wybrano teksty autorów zakorzenionych w dydaktyce szkolnej – Elizy Orzeszkowej, Krzysztofa Kamila Baczyńskiego i Stefana Żeromskiego.

Temat 1.

**Porównaj obrazy przeszłości i refleksje na temat pamięci ukazane we fragmentach noweli Elizy Orzeszkowej *Gloria victis* i w wierszu Krzysztofa Kamila Baczyńskiego *Mazowsze*. W analizie zwróć uwagę na osoby mówiące w obu tekstach.**

Temat 2.

**Co o autorytecie pisał w *Przedwiośniu* Stefan Żeromski i jaką mu wyznaczał rolę w życiu społeczeństwa? Analizując przedstawiony fragment, zwróć uwagę na stosunek bohaterów do autorytetów.**

Z zakresu umiejętności rozwinięcia tematu od zdającego oczekiwano porównania wybranych aspektów dzieł takich jak: porównania kreacji osób mówiących, obrazów przeszłości czy refleksji na temat pamięci, a także ustalenia opinii na temat autorytetów, ich roli w życiu społeczeństwa oraz określenia postaw bohaterów wobec autorytetów, jak i funkcjonalnego podsumowania wypowiedzi. Zdający musiał zanalizować wiersze lub fragmenty prozy.

W tej części arkusza sprawdzane były wybrane umiejętności wskazane w standardach wymagań egzaminacyjnych, które dotyczyły obszaru I. *Wiadomości i rozumienie* oraz obszaru III. *Tworzenie informacji*.

Oba zadania zobowiązywały do uważnej lektury fragmentów teksów. Od zdającego piszącego wypracowanie na jeden z wybranych tematów oczekiwano również – oprócz umiejętności rozwinięcia tego tematu – wykazania się umiejętnością redagowania własnego tekstu, przyznając, zgodnie z obowiązującymi kryteriami, punkty za kompozycję, styl, język i zapis (ortografię i interpunkcję).

Za rozwinięcie tematu zdający mógł uzyskać 25 punktów, a za pozostałe kryteria też 25 punktów (w tym 12 punktów za język). Najważniejsze znaczenie miały tu kompetencje czytelnicze oraz językowe.

## 2.2. Arkusz egzaminacyjny – poziom rozszerzony

Również na poziomie rozszerzonym integralną częścią wypracowania jest odniesienie się do tekstu literackiego. W tej części egzaminu zdający powinien wykazać się umiejętnością pracy z tekstem literackim i pisania o literaturze nie tylko na poziomie idei tekstu, ale i jego struktury. Ma on napisać tekst własny, merytorycznie poprawny, uporządkowany, spójny; nadać mu właściwy kształt graficzny. Powinien pisać językiem zgodnym z obowiązującymi normami, stylem komunikatywnym, dostosowanym do formy wypowiedzi.

Tematy wypracowań dotyczyły utworów autorów, którzy wskazani są w *Informatorze maturalnym z języka polskiego* (Homer, Zbigniew Herbert), oraz autorów niewymienionych w liście lektur (Umberto Eco i Melchiora Wańkowicza), przy czym teksty ich autorstwa utrzymane są w omawianej w szkole konwencji literackiej.

Temat 1.

**Porównaj wizerunki Aresa i sposoby oraz cele ukazania tej postaci we fragmentach eposu Homera *Iliada* i eseju Zbigniewa Herberta *Olimpijski generał*.**

Temat 2.

**Biblioteka i jej użytkownicy. Analizując i interpretując fragmenty prozy Umberto Eco *Imię róży* i Melchiora Wańkowicza *Ziele na kraterze*, porównaj przedstawione literackie obrazy i sposoby ich kreacji.**

Do tematów dołączone były fragmenty tekstów literackich. Zakres wymaganej tematem interpretacji zawierał się w rozpoznaniu zasad zestawienia fragmentów, porównania kreacji bohatera w obu fragmentach, rozpoznaniu i przedstawieniu sposobu kreacji bohatera oraz ustalenia celu, dla którego postać ta została przedstawiona, a także porównania literackich obrazów bibliotek i ich użytkowników oraz określenia sposobu ich kreacji. Wywód należało posumować zgodnie z założeniami tematu.

W tym arkuszu sprawdzane były wybrane umiejętności wskazane w standardach wymagań egzaminacyjnych, które dotyczyły obszaru I. *Wiadomości i rozumienie* oraz obszaru III. *Tworzenie informacji*. Standardy te odpowiadały wymaganiom na poziom podstawowy, jak i rozszerzony.

W 2013 roku arkusz z poziomu rozszerzonego zawierał dwa tematy do wyboru zredagowane w odniesieniu do tekstów literackich dołączonych do tematów. Oba zadania

z poziomu rozszerzonego wymagały od zdającego analizy tekstu na poziomie idei oraz na poziomie ukształtowania wypowiedzi artystycznej.

Za napisanie wypracowania na jeden z dwu tematów zdający mógł uzyskać 40 punktów. Za rozwinięcie tematu zdający mógł uzyskać 26 punktów, a za pozostałe kryteria: kompozycję, styl, język i zapis 14 punktów (w tym 8 punktów za język). Najważniejsze znaczenie miała więc wartość merytoryczna wypracowania, w którym zdający uwzględni poziom idei i organizacji utworu literackiego.

Do egzaminu na poziomie rozszerzonym przystępowali maturzyści przygotowani do samodzielnego odbioru tekstu literackiego, dysponujący nie tylko umiejętnością całościowego analizowania tekstu, ale także wiedzą z teorii literatury oraz sprawnością w jej funkcjonalnym stosowaniu.

Na tym poziomie egzaminu maturalnego mogą pojawiać się teksty spoza podstawy programowej (i tak było w tym roku). Jeżeli maturzysta znał wskazane w standardach wymagań egzaminacyjnych wyróżniki utworu literackiego, potrafił funkcjonalnie wykorzystać w swej pracy konteksty interpretacyjne oraz sprawnie analizować i interpretować utwory, to spełnił wszystkie wymogi formalne związane z dobrym wykonaniem zadania maturalnego z języka polskiego na poziomie rozszerzonym.

### 3. Wyniki części ustnej egzaminu maturalnego z języka polskiego

Za część ustną egzaminu maturalnego z języka polskiego zdający mógł uzyskać maksymalnie 20 punktów. Sześć punktów jest progiem zaliczeniowym egzaminu.

W Tabeli 1. zaprezentowano wybrane parametry statystyczne dotyczące części ustnej egzaminu maturalnego z języka polskiego w województwie pomorskim.

**Tabela 1. Wybrane parametry statystyczne dotyczące części ustnej egzaminu maturalnego z języka polskiego w województwie pomorskim**

<b>Liczba zdających</b>	17 739
<b>Minimum (pkt)</b>	0
<b>Maksimum (pkt)</b>	20
<b>Średnia (pkt)</b>	14,04
<b>Modalna (pkt)</b>	20
<b>Mediana (pkt)</b>	15
<b>Odchylenie standardowe (pkt)</b>	4,56

W Tabeli 2. przedstawione zostały dane dotyczące liczby zdających, zdawalności oraz średnich wyników uzyskanych przez maturzystów z różnych typów szkół województwa pomorskiego.

**Tabela 2. Liczba zdających, zdawalność i średnie wyniki zdających część ustną egzaminu z języka polskiego z uwzględnieniem typów szkół w województwie pomorskim**

Przedmiot		Zdający po raz pierwszy					
		LO	LP	T	LU	TU	Razem
Język polski	Przystąpiło	10 892	152	6 004	587	104	17 739
	Zdało w %	99,21	90,79	97,44	91,31	93,27	98,24
	Wynik w %	74,54	50,26	64,40	56,55	56,63	70,20

W województwie pomorskim część ustną egzaminu maturalnego z języka polskiego zdało 98,24%. Zdawalność we wszystkich typach szkół jest wysoka i przekracza 90%. Większe zróżnicowanie uzyskujemy dzięki wynikowi. Najwyższy wynik uzyskali maturzyści z liceów ogólnokształcących (74,54%), a najniższy zdający w liceach profilowanych (50,26%). Średni wynik uzyskany przez zdających wynosi 70,20%.

W Tabeli 3. zaprezentowano wybrane parametry statystyczne dotyczące części ustnej egzaminu maturalnego z języka polskiego w poszczególnych typach szkół.

**Tabela 3. Wybrane parametry statystyczne (w punktach) dotyczące części ustnej egzaminu maturalnego z języka polskiego w województwie pomorskim w typach szkół**

Wybrane dane	LO	LP	T	LU	TU
Liczba zdających	10 892	152	6 004	587	104
Minimum	0	0	0	0	0
Maksimum	20	20	20	20	20
Wynik średni	14,91	10,05	12,88	11,31	11,33
Modalna	20	6	16	6	6
Mediana	16	10	13	11	12
Odchylenie standardowe	4,22	4,83	4,60	5,47	5,18

Na uwagę zasługuje wartość modalnej, która dla liceów ogólnokształcących wynosi 20 (jest to najczęstszy wynik występujący wśród zdających), dla , techników uzupełniających, liceów profilowanych i liceów uzupełniających wynosi ona 6, czyli progowy wynik zaliczający tę część egzaminu.



## 4. Wyniki części pisemnej egzaminu maturalnego z języka polskiego

### 4.1. Wybrane wyniki arkusza podstawowego i rozszerzonego

W województwie pomorskim do egzaminu maturalnego z języka polskiego na poziomie podstawowym przystąpiło 18 082 zdających.

Zdający rozwiązywali arkusze standardowe lub dostosowane. Dla zdających niesłyszących przygotowano oddzielne arkusze, zgodne ze strukturą i formą opisaną w *Informatorze maturalnym dla osób niesłyszących*. Arkusze dostosowane mogły być wykorzystane tylko na poziomie podstawowym egzaminu maturalnego z języka polskiego. Za część pisemną egzaminu maturalnego z języka polskiego z poziomu podstawowego zdający mógł uzyskać maksymalnie 70 punktów. Dwadzieścia jeden punktów jest progiem zaliczeniowym egzaminu. W Tabeli 4. zaprezentowano wybrane parametry statystyczne dotyczące części pisemnej egzaminu maturalnego z języka polskiego z poziomu podstawowego w województwie pomorskim.

**Tabela 4. Wybrane parametry statystyczne dotyczące części pisemnej egzaminu maturalnego z języka polskiego z poziomu podstawowego w województwie pomorskim**

<b>Liczba zdających po raz pierwszy</b>	18 082
<b>Minimum (pkt)</b>	2
<b>Maksimum (pkt)</b>	70
<b>Średnia (pkt)</b>	39,13
<b>Modalna (pkt)</b>	38
<b>Mediana (pkt)</b>	39
<b>Odchylenie standardowe (pkt)</b>	10,87

W Tabeli 5. przedstawiono liczbę i odsetek zdających, którzy zdali część pisemną egzaminu maturalnego z języka polskiego na poziomie podstawowym, oraz średnie wyniki zdających z uwzględnieniem typu szkoły.

**Tabela 5. Liczba zdających, zdawalność przedmiotu i średnie wyniki zdających część pisemną egzaminu z języka polskiego w województwie pomorskim**

<b>Przedmiot</b>		<b>Zdający po raz pierwszy</b>					
		<b>LO</b>	<b>LP</b>	<b>T</b>	<b>LU</b>	<b>TU</b>	<b>Razem</b>
<b>Język polski</b>	Przystąpiło	11 001	152	6 161	653	115	18 082
	Zdało w %	98,22	90,13	96,53	77,18	84,35	96,73
	Wynik w %	60,03	46,28	51,07	36,91	39,44	55,90

W województwie pomorskim część pisemną egzaminu maturalnego z języka polskiego zdało 96,73%. Zdawalność w LO, LP i T jest wysoka i przekracza 90%, natomiast w LU i TU mieści się w granicach odpowiednio od 77,18% do 84,35%. Najwyższy wynik

uzyskali maturzyści z liceów ogólnokształcących (60,03%), a najniższy zdający w liceach uzupełniających (36,91%). Średni wynik uzyskany przez zdających wynosi 55,90%.

W Tabeli 6. zaprezentowano wybrane parametry statystyczne dotyczące części pisemnej egzaminu maturalnego z języka polskiego w poszczególnych typach szkół.

**Tabela 6. Wybrane parametry statystyczne (w punktach) dotyczące części pisemnej egzaminu maturalnego z języka polskiego w województwie pomorskim w typach szkół**

Wybrane dane	LO	LP	T	LU	TU
Liczba zdających	11 001	152	6 161	653	115
Minimum	2	6	4	2	4
Maksimum	70	57	68	61	56
Wynik średni	42,03	32,38	35,75	25,85	27,62
Modalna	41	41	37	21	21
Mediana	42	33	36	25	29
Odchylenie standardowe	10,41	9,95	9,39	10,65	10,25

Podobnie do lat poprzednich, także i w tym roku przystępujący do egzaminów w liceach ogólnokształcących najlepiej zdali część pisemną. Wartość modalnej na granicy progu zdania egzaminu (21 punktów) wystąpiła w technikach uzupełniających i w liceach uzupełniających.

W województwie pomorskim do egzaminu maturalnego z języka polskiego na poziomie rozszerzonym, zdawanym jako przedmiot dodatkowy, przystąpiło 1 724 maturzystów. W Tabeli 7. zaprezentowano wybrane parametry statystyczne dotyczące części pisemnej egzaminu maturalnego z języka polskiego z poziomu rozszerzonego uzyskane przez zdających w województwie pomorskim. Za rozwiązanie zadania można było uzyskać 40 punktów.

**Tabela 7. Wybrane parametry statystyczne dotyczące części pisemnej egzaminu maturalnego z języka polskiego z poziomu rozszerzonego w województwie pomorskim**

Liczba zdających	1 724
Minimum (pkt)	3
Maksimum (pkt)	40
Średnia (pkt)	25,00
Modalna (pkt)	24
Mediana (pkt)	25
Odchylenie standardowe (pkt)	6,49

Ich strukturę i średnie wyniki przedstawia Tabela 8.

**Tabela 8. Liczba zdających i średnie wyniki zdających część pisemną egzaminu maturalnego z języka polskiego dodatkowo wybranego – zdawanego na poziomie rozszerzonym – w województwie pomorskim**

Przedmiot		Zdający po raz pierwszy					
		LO	LP	T	LU	TU	Razem
Język polski	Przystąpiło	1 644	5	1	74	0	1 724
	Wynik w %	63,05	28,80	58,00	58,19	–	62,74

Wyniki z egzaminu z języka polskiego na poziomie rozszerzonym uzyskane przez maturzystów z liceów ogólnokształcących są najwyższe w województwie. Średni wynik w województwie wyniósł 62,74%. Nieliczna grupa pomorskich absolwentów liceów profilowanych, liceów uzupełniających i techników przystąpiła do tego egzaminu i uzyskała wynik niższy niż zdający z liceów ogólnokształcących.

#### 4.2. Rozkłady wyników egzaminu

W celu porównania wyników zdających egzamin maturalny w różnych latach stosuje się skale znormalizowane. Przykładem skali znormalizowanej jest dziewięciostopniowa skala staninowa, w której kolejne przedziały zawierają około 4%, 7%, 12%, 17%, 20%, 17%, 12%, 7%, 4% wyników. W kolejnych staninach (od 1. do 9.) mieszczą się coraz wyższe wyniki.

Tabela 9. przedstawia znormalizowaną skalę staninową.

**Tabela 9. Znormalizowana skala dziewięciostopniowa (staninowa)**

	Numer stanina								
	1	2	3	4	5	6	7	8	9
Nazwa stanina	najniższy	bardzo niski	niski	niżej średni	średni	wyżej średni	wysoki	bardzo wysoki	najwyższy
Procent wyników	4	7	12	17	20	17	12	7	4

Każdy tegoroczny maturzysta może poznać pozycję swojego wyniku na tle innych zdających w kraju. Uzyska też informację, jaki procent populacji zdających otrzymał wynik znajdujący się na wyższych bądź niższych pozycjach skali.

W Tabeli 10. przedstawiono normalizację tegorocznych wyników egzaminu maturalnego z języka polskiego z poziomu podstawowego.

**Tabela 10. Wyniki zdających część pisemną egzaminu z języka polskiego na poziomie podstawowym w skali staninowej**

Przedmiot	Numer stanina								
	1	2	3	4	5	6	7	8	9
	Przedział wyników (w %)								
Język polski	0 - 24	25 - 33	34 - 41	42 - 50	51 - 57	58 - 66	67 - 73	74 - 81	82 - 100

Jeżeli zdający uzyskał za rozwiązanie zadań z arkusza z poziomu podstawowego wynik 75%, to oznacza, że jego wynik mieści się w staninie 8. (wynik bardzo wysoki). W kraju około 7% zdających ma wynik w tym staninie, 4% uzyskało wyniki wyższe, a 89% uzyskało wyniki niższe.

W Tabeli 11. przedstawiono normalizację tegorocznych wyników egzaminu maturalnego z języka polskiego na poziomie rozszerzonym.

**Tabela 11. Wyniki zdających część pisemną na poziomie rozszerzonym w skali staninowej**

Przedmiot	Numer stanina								
	1	2	3	4	5	6	7	8	9
	Przedział wyników (w %)								
Język polski	0 - 30	31 - 40	41 - 48	49 - 55	56 - 65	66 - 73	74 - 80	81 - 88	89 - 100

Jeżeli zdający uzyskał za rozwiązanie zadania z arkusza z poziomu rozszerzonego wynik 75%, to oznacza, że jego wynik mieści się w staninie 7. (wynik wysoki). W kraju około 12% zdających uzyskało porównywalne wyniki, 11 % uzyskało wyniki wyższe, a 77% otrzymało wyniki niższe.

### 4.3. Analiza wyników – poziom podstawowy

Analizie poddano wartości niektórych wskaźników statystycznych wykonania zadań arkusza egzaminacyjnego. Wskaźnik łatwości zadań sprawdzających rozumienie czytanego tekstu z części I arkusza z poziomu podstawowego przedstawiono w Tabeli 12., a jego interpretację ujęto w Tabeli 13.

**Tabela 12. Łatwość zadań części I arkusza egzaminacyjnego z poziomu podstawowego w województwie pomorskim**

Numer zdania	1	2	3	4	5	6	7	8	9	10	11	12	13	14
Łatwość	0,86	0,98	0,84	0,42	0,49	0,76	0,73	0,54	0,74	0,79	0,88	0,61	0,69	0,61

W Tabeli 13. przedstawiona została interpretacja wskaźnika łatwości zadań.

**Tabela 13. Interpretacja wskaźnika łatwości zadań z części I arkusza z poziomu podstawowego w województwie pomorskim**

Stopień trudności	Wskaźnik łatwości	Numery zadań	Liczba zadań
Bardzo trudne	0,00 – 0,19	-	-
Trudne	0,20 – 0,49	4, 5	2
Umiarkowanie trudne	0,50 – 0,69	8, 12, 13, 14	4
Łatwe	0,70 – 0,89	1, 3, 6, 7, 9, 10, 11	7
Bardzo łatwe	0,90 – 1,00	2	1

Wśród zadań w części I arkusza nie było zadań bardzo trudnych. Zdań trudnych i umiarkowanie trudnych było 6, a zadań łatwych i bardzo łatwych – 8.

Część I okazała się dla zdających łatwa. Wskaźnik łatwości zadań z części pierwszej wyniósł 0,71.

Wskaźniki łatwości poszczególnych kryteriów z części II arkusza dla obu tematów przedstawia Tabela 14.

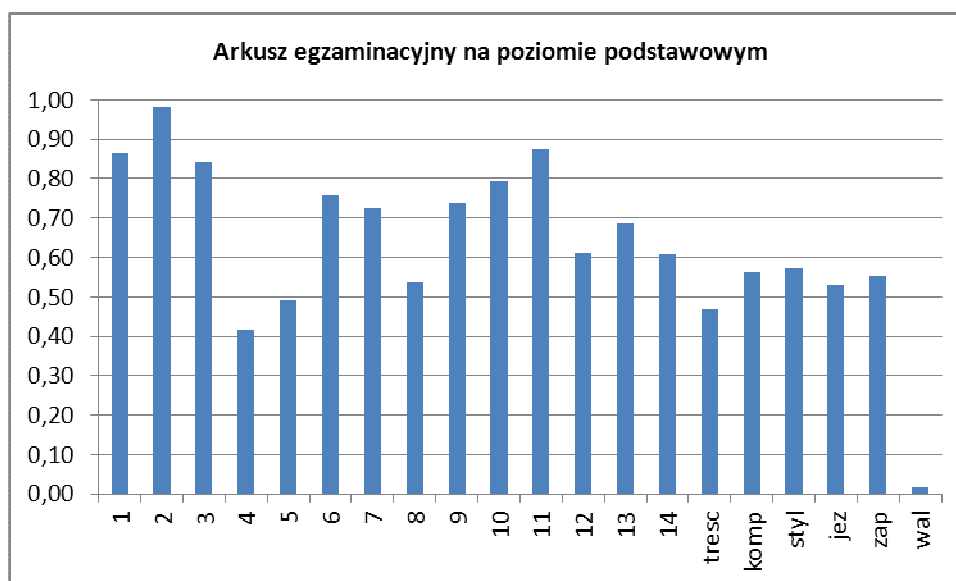
**Tabela 14. Łatwość kryteriów z części II arkusza egzaminacyjnego z poziomu podstawowego w województwie pomorskim**

Kryterium	Treść	Kompozycja	Styl	Język	Zapis
Łatwość	0,47	0,56	0,57	0,53	0,55

Wskaźniki łatwości wszystkich kryteriów: *kompozycji, stylu, języka i zapisu* mieszczą się w przedziale zadań umiarkowanie trudnych. Tylko kryterium *treść* mieści się w przedziale zadań trudnych. Łatwość części drugiej wyniosła 0,54. Współczynnik łatwości wszystkich zadań z obu części arkusza egzaminacyjnego wyniósł 0,63, co określa cały arkusz maturalny z poziomu podstawowego jako umiarkowanie trudny.

Rysunek 1. przedstawia wskaźniki łatwości całego arkusza z poziomu podstawowego.

**Rysunek 1. Wskaźniki łatwości zadań z całego arkusza z poziomu podstawowego w województwie pomorskim**



#### 4.4. Analiza wyników – poziom rozszerzony

Analizie poddano wartości niektórych wskaźników statystycznych. Dotyczy ona umiejętności pisania tekstu własnego w związku z tekstem zawartym w arkuszu.

Wskaźniki łatwości poszczególnych kryteriów dla obu tematów z poziomu rozszerzonego przedstawione zostały w Tabeli 15.

**Tabela 15. Wskaźniki łatwości kryteriów arkusza egzaminacyjnego z poziomu rozszerzonego w województwie pomorskim**

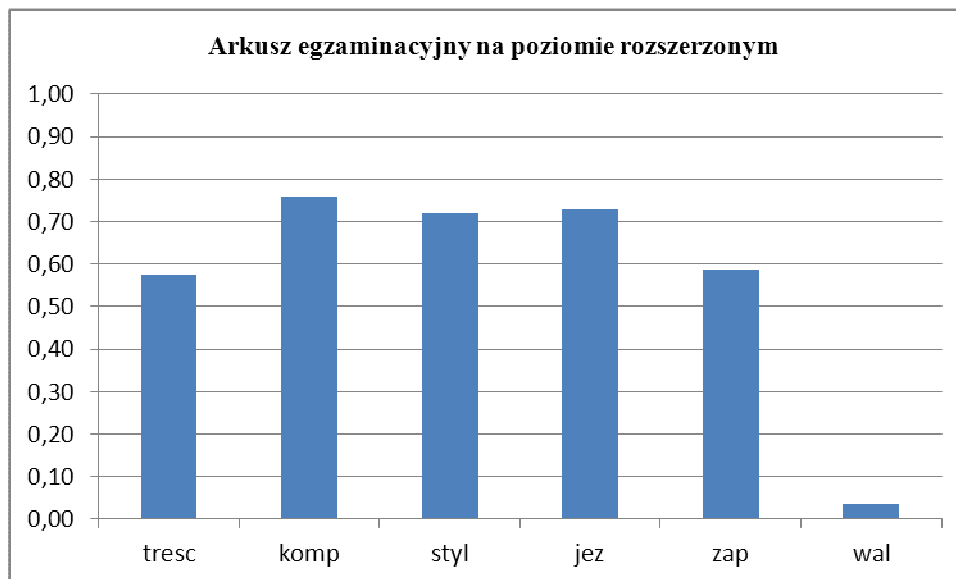
Kryterium	Treść	Kompozycja	Styl	Język	Zapis
Łatwość	0,57	0,76	0,72	0,73	0,59

Współczynniki łatwości uzyskane za poszczególne kryteria wypracowania mieszczą od 0,57 do 0,76, czyli w przedziałach dla zadań umiarkowanie trudnych (treść i zapis) oraz łatwych (kompozycja, styl i język).

Wskaźnik łatwości arkusza z poziomu rozszerzonego wyniósł 0,57, a więc tematy okazały się umiarkowanie trudne dla zdających.

Rysunek 2. przedstawia wskaźniki łatwości całego arkusza z poziomu rozszerzonego. Dla kryterium „szczególne walory pracy” łatwość przybiera wartość dla przedziału zadania bardzo trudnego i wyniosła 0,04. Należy wspomnieć, że jest to kryterium uznaniowe, poza punktacją zasadniczą za arkusz i zależy od egzaminatora.

**Rysunek 2. Wskaźniki łatwości zadań z całego arkusza z poziomu rozszerzonego w województwie pomorskim**



## 5. Podsumowanie i wnioski

Oba arkusze egzaminacyjne na sesję wiosenną w 2013 roku opracowano zgodnie z formułą przedstawioną w *Informatorze maturalnym*, w *Rozporządzeniu Ministra Edukacji Narodowej i Sportu z dnia 30 kwietnia 2007 r. w sprawie warunków i sposobów oceniania, klasyfikowania i promowania uczniów i słuchaczy oraz przeprowadzania sprawdzianów i egzaminów w szkołach publicznych (wraz z późniejszymi zmianami)* oraz z wymaganiami egzaminacyjnymi wskazanymi w standardach egzaminacyjnych.

Tabela 16. Współczynniki łatwości arkuszy PP i PR w województwie pomorskim

Poziom	Arkusz
poziom podstawowy (PP)	umiarkowanie trudny 0,63
poziom rozszerzony (PR)	umiarkowanie trudny 0,57

Z Tabeli 16. wynika, że oba arkusze okazały się dla maturzystów zdających w województwie pomorskim umiarkowanie trudne. Zdającym na poziomie podstawowym sprawiło trudność kilka zadań z części I arkusza. Niskie wyniki uzyskali również ci, którzy w części II ograniczyli się do streszczenia lub sparafrazowania testów dołączonych do tematu, nie znali lektury szkolnej, błędnie lub powierzchownie odczytali utwory na poziomie idei, a niemal pominęli funkcjonalną analizę i interpretację tekstów literackich. Na poziomie rozszerzonym osiągnięcie zadowalających wyników z kryterium treści sprawiło zdającym pewien kłopot. Jednak należy stwierdzić, że zdecydowana większość zdających świadomie wybrała język polski jako przedmiot dodatkowy.

Na podstawie analizy wyników egzaminu maturalnego z języka polskiego oraz uwag egzaminatorów sprawdzających arkusze egzaminacyjne można sformułować następujące wnioski dotyczące czynników mających wpływ na wartość rozwiązań zadań maturalnych w sesji wiosennej 2013 roku:

- nieznajomość treści lektur,
- streszczenia lub parafrazy tekstów dołączonych do tematów,
- powierzchowna analiza i interpretacja tematów,
- słaba umiejętność analizy i interpretacji tekstów,
- pobieżna lektura tekstów załączonych do zadań,
- nieuważna lektura poleceń zadań,
- błędy rzeczowe,
- ograniczanie się do odczytywania sensów dosłownych i do powierzchownych obserwacji,
- ograniczenie się do rejestrowania środków stylistycznych, bez wskazania ich funkcji,
- nieznajomość podstawowej terminologii z zakresu poetyki, historii literatury, teorii literatury,
- nieusystematyzowana wiedza historycznoliteracka lub jej brak.

W pracy dydaktycznej z uczniami przygotowującymi się do egzaminu maturalnego z języka polskiego należy starać się marginalizować wpływ powyższych czynników na wynik egzaminu oraz doskonalić umiejętność pisania dłuższych form wypowiedzi ze zwróceniem uwagi na komponowanie wypowiedzi, formułowanie wniosków zgodnych z tematem, poprawność stylistyczno-językową. Na obu poziomach należy doskonalić umiejętność funkcjonalnej wobec tematu analizy i interpretacji tekstu literackiego. Należy pamiętać o doskonaleniu umiejętności czytania ze zrozumieniem wszystkich tekstów w arkuszu: instrukcji, poleceń zawartych w teście, tematów wypracowań, tekstów będących podstawą rozwiązania zadań egzaminacyjnych. Należy egzekwować w trakcie nauki w szkole lekturę tekstów literackich ujętych w podstawie programowej. Należy także doskonalić umiejętności językowe, wzbogacać słownictwo i wpajać konieczność przestrzegania norm poprawności pisowni.