

Spis treści

| | |
|---|----------|
| Egzamin maturalny z wybranego języka obcego nowożytnego..... | 2 |
| 1. Struktura i forma egzaminu ustnego z języka obcego nowożytnego..... | 2 |
| 2. Struktura i forma części pisemnej egzaminu maturalnego z języka obcego nowożytnego..... | 3 |
| Język angielski – województwo pomorskie..... | 5 |
| 1. Struktura i forma egzaminu maturalnego z języka angielskiego | 5 |
| 2. Opis arkuszy egzaminacyjnych..... | 5 |
| 2.1. Poziom podstawowy | 5 |
| 2.2. Poziom rozszerzony – część I..... | 7 |
| 2.3. Poziom rozszerzony – część II..... | 8 |
| 3. Kartoteki arkuszy egzaminacyjnych z języka angielskiego..... | 9 |
| 4. Wyniki egzaminu maturalnego z języka angielskiego | 11 |
| 4.1. Wybrane wyniki arkusza z poziomu podstawowego oraz I i II części z poziomu rozszerzonego | 12 |
| 4.2. Rozkład wyników egzaminu w skali znormalizowanej..... | 13 |
| 4.3. Analiza wyników arkusza podstawowego | 16 |
| 4.3.1. Wskaźniki statystyczne arkusza podstawowego..... | 16 |
| 4.3.2. Łatwość zadań w obszarach standardów egzaminacyjnych | 17 |
| 4.3.3. Łatwość zadań i rozkład wyników tych zadań | 18 |
| 4.4. Analiza statystyczna wyników części I arkusza z poziomu rozszerzonego..... | 20 |
| 4.4.1. Wskaźniki statystyczne części I arkusza z poziomu rozszerzonego..... | 21 |
| 4.4.2. Łatwość zadań w obszarach standardów egzaminacyjnych | 21 |
| 4.4.3. Łatwość zadań i rozkład wyników tych zadań | 22 |
| 4.5. Analiza statystyczna wyników części II arkusza z poziomu rozszerzonego | 24 |
| 4.5.1. Wskaźniki statystyczne części II arkusza z poziomu rozszerzonego..... | 24 |
| 4.5.2. Łatwość w obszarach standardów wymagań egzaminacyjnych w części II arkusza z poziomu rozszerzonego | 25 |
| 4.5.3. Łatwość zadań i rozkład wyników tych zadań | 25 |
| 5. Analiza jakościowa zadań egzaminacyjnych | 27 |
| 6. Podsumowanie i wnioski..... | 34 |

Egzamin maturalny z wybranego języka obcego nowożytnego

1. Struktura i forma egzaminu ustnego z języka obcego nowożytnego

W tabeli 1. przedstawiona została struktura i forma części ustnej egzaminu maturalnego.

| EGZAMIN USTNY BEZ OKREŚLANIA POZIOMU | Punktacja | |
|---|-----------|-------|
| | treść | język |
| Czas: 15 minut | | |
| Zadanie 1. Rozmowa na podstawie materiału stymulującego przedstawionego w czterech chmurkach | 6 | 12 |
| Zadanie 2. Opis ilustracji i odpowiedzi na trzy pytania | 6 | |
| Zadanie 3. Wybór i odrzucenie obrazka oraz odpowiedzi na dwa pytania | 6 | |

Oceny części ustnej egzaminu maturalnego z języka obcego nowożytnego dokonują członkowie przedmiotowego zespołu egzaminacyjnego, przyznając punkty zgodnie z kryteriami oceniania egzaminu ustnego. Każda wypowiedź jest oceniana w następujących kryteriach:

Tabela 2. Punktacja za egzamin

| | | |
|---|---------|--|
| <i>sprawność komunikacyjna</i> | 0–6 pkt | oceniana w każdym zadaniu osobno (ogółem maksymalnie 18 punktów) |
| <i>zakres struktur leksykalno-gramatycznych</i> | 0–4 pkt | |
| <i>poprawność struktur leksykalno-gramatycznych</i> | 0–4 pkt | oceniane w całej wypowiedzi (ogółem maksymalnie 12 punktów) |
| <i>wymowa</i> | 0–2 pkt | |
| <i>płynność wypowiedzi</i> | 0–2 pkt | |

Zestawy zadań do części ustnej egzaminu maturalnego z języków obcych nowożytnych zostały przygotowane przez ekspertów okręgowych komisji egzaminacyjnych i rozesłane do szkół przed rozpoczęciem sesji egzaminacyjnej. Każda szkoła otrzymała odpowiednią liczbę zestawów zadań na egzamin bez określonego poziomu, a także dla absolwentów oddziałów dwujęzycznych, adekwatnie do liczby zdających. Ponadto w tym roku przesłano do szkół również zestawy opracowane zgodnie z poprzednią formułą egzaminu ustnego dla absolwentów z lat ubiegłych.

Egzamin ustny bez określania poziomu trwał około 15 minut. Zestaw egzaminacyjny dla zdających składał się z trzech zadań.

Zadanie pierwsze polegało na omówieniu z egzaminującym czterech elementów podanych w poleceniu (chmurki). Sprawdzało ono umiejętności: uzyskiwania i udzielania informacji, relacjonowania wydarzeń, negocjowania, nawiązywania kontaktów towarzyskich, stosowania form grzecznościowych, wyrażania opinii, emocji, próśb, życzeń, pytania o opinie i przeprosiny. Zdający musiał wykazać się umiejętnością reagowania językowego w sytuacjach życia codziennego. Zadanie drugie polegało na opisanie ilustracji zamieszczonej w zestawie oraz udzieleniu odpowiedzi na trzy pytania zawarte wyłącznie w zestawie egzaminującego. Zadanie trzecie polegało na uzasadnieniu wyboru elementu

najlepiej spełniającego warunki wskazane w poleceniu, wyjaśnieniu powodów odrzucenia pozostałych elementów oraz odpowiedzi na dwa pytania spośród czterech pytań zamieszczonych w zestawie dla egzaminatora.

Zadania w zestawach obejmowały pełny zakres tematyczny przewidziany w standardach wymagań egzaminacyjnych i sprawdzały umiejętność tworzenia krótkiej wypowiedzi ustnej oraz reagowania językowego w zakresie mówienia, z uwzględnieniem wszystkich umiejętności szczegółowych opisanych w standardach wymagań. Od uzyskanej w ten sposób liczby punktów można było następnie odjąć punkty, w zależności od zakresu pomocy, jakiej zdający potrzebował ze strony egzaminującego, oraz – w przypadku zadania 1. – adekwatności wypowiedzi do tematu i kontekstu rozmowy lub zadanego pytania, zgodnie z tabelą B zamieszczona w informatorze.

Tabela B

| | |
|--|--------------------------------------|
| <ul style="list-style-type: none"> • zdający nie potrzebuje LUB bardzo rzadko potrzebuje pomocy ze strony egzaminującego • [dodatkowo w zad. 1]: ORAZ wypowiedzi zdającego są adekwatne do tematu i kontekstu rozmowy oraz wypowiedzi egzaminującego | punkty wg tabeli A |
| <ul style="list-style-type: none"> • zdający czasami potrzebuje pomocy ze strony egzaminującego • [dodatkowo w zad. 1]: ORAZ/LUB wypowiedzi zdającego są częściowo nieadekwatne do tematu i kontekstu rozmowy oraz wypowiedzi egzaminującego | punkty wg tabeli A minus 1 (do zera) |
| <ul style="list-style-type: none"> • zdający potrzebuje znacznej pomocy ze strony egzaminującego • [dodatkowo w zad. 1]: ORAZ/LUB wypowiedzi zdającego są często nieadekwatne do tematu i kontekstu rozmowy oraz wypowiedzi egzaminującego | punkty wg tabeli A minus 2 (do zera) |

Łącznie za trzy zadania zdający mógł otrzymać maksymalnie 30 punktów.

2. Struktura i forma części pisemnej egzaminu maturalnego z języka obcego nowożytnego

W tabeli 3. przedstawiona została struktura i forma części pisemnej egzaminu.

Tabela 3. Struktura i forma części pisemnej egzaminu

| POZIOM PODSTAWOWY | PKT | POZIOM ROZSZERZONY | | PKT |
|---|-----|---|--|-----|
| Czas trwania: 120 minut (w tym nagranie – 20 minut) | | Czas trwania: 190 minut (w tym: część I – 120 minut, część II – 70 minut) | | |
| Rozumienie tekstu słuchanego | 15 | Część I | Stosowanie struktur leksykalno-gramatycznych | 5 |
| Rozumienie pisanego tekstu | 20 | | Wypowiedź pisemna | 18 |
| Wypowiedź pisemna | 15 | przerwa | | |
| Razem | 50 | Część II | Rozumienie tekstu słuchanego | 15 |
| Koniec egzaminu na poziomie podstawowym | | | Rozumienie pisanego tekstu i rozpoznawanie struktur leksykalno-gramatycznych | 12 |
| | | | Razem | 50 |
| Koniec egzaminu na poziomie rozszerzonym | | | | |
| Zdający wykonują wyłącznie zadania odpowiadające wymaganiom dla wybranego poziomu | | | | |

Zgodnie z koncepcją i strukturą egzaminu maturalnego z języków obcych nowożytnych na poziomie podstawowym zdający mieli do rozwiązania zadania z jednego arkusza egzaminacyjnego, a na poziomie rozszerzonym – z dwóch arkuszy egzaminacyjnych (części I i części II) (tabela 3.).

Zadania arkusza na poziomie podstawowym sprawdzały umiejętność rozumienia tekstu słuchanego, umiejętność rozumienia pisanego tekstu oraz umiejętność pisania tekstu użytkowego na zadany temat i w określonej formie.

Zadania arkusza części I na poziomie rozszerzonym sprawdzały umiejętność stosowania struktur leksykalno-gramatycznych oraz umiejętność konstruowania wypowiedzi pisemnej na zadany temat w określonej formie.

Zadania arkusza części II na poziomie rozszerzonym sprawdzały umiejętność rozumienia tekstu słuchanego, umiejętność rozumienia pisanego tekstu oraz umiejętność rozpoznawania struktur leksykalno-gramatycznych.

Do konstrukcji różnych typów zadań wykorzystano teksty literackie, publicystyczne, informacyjne itp. Zadania zamieszczone w arkuszach egzaminacyjnych obejmowały szeroki zakres tematyczny (standard I) i sprawdzały umiejętności opisane w standardach wymagań egzaminacyjnych. Zadania i wykorzystane do ich konstrukcji teksty różniły się w zależności od poziomu egzaminu zakresem badanych umiejętności i stopniem trudności tekstu. Wszystkie polecenia do zadań sformułowane były w języku polskim.

Za rozwiązanie zadań z arkusza na poziomie podstawowym zdający mógł otrzymać maksymalnie 50 punktów; z części I arkusza dla poziomu rozszerzonego – 23 punkty, a z części II – 27 punktów. Dokładne opisy arkuszy egzaminacyjnych ze wszystkich języków obcych zastosowanych w sesji egzaminacyjnej w maju 2013 znajdują się w dalszej części tego opracowania.

Podczas egzaminu w części pisemnej zdający nie mogli korzystać ze słowników.

Język angielski – województwo pomorskie

1. Struktura i forma egzaminu maturalnego z języka angielskiego

Egzamin maturalny z języka angielskiego jest egzaminem zewnętrznym, ma formę ustną i pisemną. Język angielski mógł być zdawany jako przedmiot obowiązkowy lub jako przedmiot dodatkowy. Egzamin maturalny z języka angielskiego jako przedmiotu obowiązkowego zdający zdawali w formie ustnej (bez określania poziomu), i w formie pisemny (na poziomie podstawowym). Egzamin maturalny z języka angielskiego, w części ustnej i pisemnej, odbywał się zgodnie ze strukturą i formą egzaminu maturalnego z języka obcego nowożytnego przedstawioną w *Informatorze maturalnym z języka angielskiego od 2012*. Egzamin maturalny z języka angielskiego, jako przedmiotu dodatkowego był zdawany na poziomie podstawowym lub rozszerzonym. Zestawy zadań egzaminacyjnych na egzamin w części ustnej z języka angielskiego zdawanego jako przedmiot obowiązkowy i dodatkowy były takie same. Na egzaminie maturalnym (poziom rozszerzony) w części pisemnej zastosowano te same arkusze egzaminacyjne w przypadku zdawania języka jako przedmiotu obowiązkowego i przedmiotu dodatkowego.

Część ustną egzaminu z języka angielskiego przeprowadziły i oceniły przedmiotowe zespoły egzaminacyjne powołane przez przewodniczącego szkolnego zespołu egzaminacyjnego. Wyniki egzaminu w części ustnej zamieszczono w części ogólnej.

2. Opis arkuszy egzaminacyjnych

Arkusze egzaminacyjne wraz z przykładowymi rozwiązaniami oraz *Informator maturalny* zawierający standardy wymagań egzaminacyjnych dostępne są na stronie internetowej CKE (www.cke.edu.pl).

2.1. Poziom podstawowy

Egzamin na poziomie podstawowym trwał 120 minut. Arkusz egzaminacyjny obejmował trzy części: rozumienie tekstu słuchanego, rozumienie tekstu pisanego oraz wypowiedź pisemną.

Część pierwsza – **rozumienie tekstu słuchanego** – trwała ok. 20 minut i składała się z trzech zadań zamkniętych opartych na różnorodnych tekstach. Zdający rozwiązywali te zadania na podstawie tekstów nagranych w warunkach studyjnych. Lektorami byli rodzimi użytkownicy języka angielskiego. Na płycie każdy tekst nagrany był dwukrotnie i przewidziane były przerwy na przeczytanie polecenia, zapoznanie się z zadaniem, rozwiązanie go i przeniesienie rozwiązania na kartę odpowiedzi. Za rozwiązanie tej części testu zdający mógł uzyskać 15 punktów (30% punktów możliwych do uzyskania na poziomie podstawowym).

Zadanie 1. (5 pkt)

Zadanie składało się z pięciu zadań cząstkowych i odnosiło się do zakresów tematycznych „Sport – dyscypliny sportowe”. Zdający wysłuchali fragmentu audycji radiowej na temat ciekawego maratonu, a następnie stwierdzali, które zdania przedstawione w zadaniu są prawdziwe, a które nie. Zdający stwierdzali, czy tekst zawiera określone informacje oraz określali intencję nadawcy tekstu (standardy II.1c, e). Było to zadanie typu prawda/fałsz.

Zadanie 2. (5 pkt)

Zadanie polegało na wysłuchaniu wypowiedzi pięciu osób na temat ślubu księcia Williama z Catherine Middleton i dopasowaniu nagłówka podsumowującego jego teść do każdej wiadomości, przyporządkowaniu każdej opinii odpowiedniej osobie. Zakres tematyczny tego zadania to „Życie rodzinne i towarzyskie i elementy wiedzy o kraju obszaru nauczanego

języka”. Było to zadanie na dobieranie. Zdający miał określić główną myśl tekstów (standard II.1a).

Zadanie 3. (5 pkt)

Nagranie w tym zadaniu dotyczyło zakresów tematycznych „Praca – zawody i związane z nimi czynności”. Zdający wysłuchali dwukrotnie wywiad z opiekunką zwierząt w zoo. Zadanie składało się z pięciu zadań cząstkowych i polegało na wysłuchaniu tekstu oraz wybraniu odpowiedzi zgodnych z treścią usłyszanego nagrania. Było to zadanie wyboru wielokrotnego, w którym liczba odpowiedzi została ograniczona do trzech. Zdający selekcjonowali informacje (standard II.1d.) i określali główną myśl wysłuchanego tekstu (standard II.1 a.).

Część druga – **rozumienie pisanego tekstu** – składała się z trzech różnorodnych tekstów oraz zadań zamkniętych sprawdzających ich zrozumienie. Za rozwiązanie tej części testu zdający mógł uzyskać 20 punktów (40% punktów możliwych do uzyskania na poziomie podstawowym).

Zadanie 4. (8 pkt)

Zadanie to, obejmujące zakres tematyczny „Dom – wynajmowanie mieszkania”, składało się z siedmiu zadań cząstkowych opartych na krótkich tekstach przedstawiających, w jaki sposób i na co zwrócić uwagę przy wyborze kandydata, z którym chcielibyśmy dzielić mieszkanie podczas np. studiów. Zadaniem zdającego było dopasowanie do każdego akapitu przedstawiającego właściwego zdania podsumowującego jego treść (zadanie na dobieranie). Zdający miał określić główną myśl poszczególnych części tekstu (standard II.2b.)

Zadanie 5. (6 pkt)

Zadanie składało się z sześciu zadań cząstkowych i było oparte na fragmencie prozy „The Growler” Julie Myerson. Tekst dotyczył zakresu tematycznego „Podróżowanie i praca” i opowiadał o młodej osobie spędzającej rok we Włoszech jako opiekunka do dziecka. W zadaniu tym na podstawie przeczytanego tekstu, zdający musiał zdecydować, które z podanych zdań są zgodne z jego treścią, a które nie (zadanie typu prawda/fałsz). Zdający stwierdzał, czy tekst zawiera określone informacje (standard II.2c), określał główną myśl części tekstu (standard II 2b), określał główną myśl tekstu (standard II.2a).

Zadanie 6. (6 pkt)

Zadanie obejmowało sześć zadań cząstkowych i oparte było na fragmencie tekstu popularnonaukowego. Tekst dotyczył zakresów tematycznych „Życie rodzinne i towarzyskie – styl życia” i przedstawiał kolekcjonera autografów. Było to zadanie wyboru wielokrotnego. Zdający miał wyselekcjonować odpowiedź zgodną z treścią tekstu spośród czterech podanych możliwości oraz określić główną myśl tekstu (standardy II.2 a, d).

Część trzecia – **wypowiedź pisemna** – składała się z dwóch zadań otwartych.

Zadaniem zdającego było napisanie dwóch różnych tekstów użytkowych: wiadomości i prostego listu nieformalnego. Obydwie formy zawarte w arkuszu egzaminacyjnym wymagały użycia języka obcego w sytuacji naturalnej, w której zdający może się znaleźć w bliższej lub dalszej przyszłości. Zadania sprawdzały umiejętność komunikowania się w sytuacjach niewymagających użycia złożonych struktur leksykalno-gramatycznych. Za rozwiązanie tej części testu zdający mógł otrzymać 15 punktów (30% punktów możliwych do uzyskania na poziomie podstawowym).

Kryteria oceniania zadań otwartych różniły się od siebie. W krótkim tekście użytkowym (zadanie 7.) najważniejszy był komunikatywny przekaz informacji określonych w poleceniu. W dłuższym tekście użytkowym (zadanie 8.), oprócz przekazania informacji, istotna była też forma listu. Większy nacisk położony był również na znajomość oraz poprawne stosowanie struktur leksykalno-gramatycznych.

Zadanie 7. (5 pkt)

Zadanie to związane było z zakresami tematycznymi „Nauka i technika” i wymagało napisania ogłoszenia przez osobę odpowiedzialną za organizację spotkania ze znanym naukowcem. Zdający w ogłoszeniu miał:

- przedstawić tematykę spotkania,
- poinformować, gdzie odbędzie się spotkanie,
- wspomnieć, co dostanie każdy uczestnik spotkania,
- poprosić o przygotowanie pytań do zaproszonego gościa.

W zadaniu nie był określony limit słów. Ocenie nie podlegała także forma wypowiedzi. Za przekaz informacji określonych w poleceniu można było uzyskać 4 pkt, a za poprawność językową 1 pkt. Sprawdzane standardy – IV. 2 b i III. 2 e.

Zadanie 8. (10 pkt)

Zadaniem zdającego było napisanie listu do kolegi/nauczyciela z Wielkiej Brytanii z na temat założenia (z kolegami) klubu młodzieżowego w swojej miejscowości. W treści listu zdający miał:

- poinformować o tym fakcie i wyjaśnić, dlaczego postanowiliście założyć ten klub,
- opisać, w jaki sposób reklamowaliście swój klub i co było główną atrakcją w dniu jego otwarcia,
- napisać, na czym polega działalność waszego klubu, i opisać reakcje mieszkańców na podejmowane przez was działania,
- zachęcić kolegę do udziału w konkursie na nazwę klubu i wspomnieć, gdzie znajdzie informacje o tym konkursie.

Zadanie dotyczyło zakresu tematycznego „Kultura – uczestnictwo w kulturze” oraz „Życie rodzinne i towarzyskie”.

Kryteria oceniania uwzględniały w zadaniu następujące elementy:

- komunikatywny przekaz informacji zawartych w poleceniu (4 pkt),
- formę, w jakiej zostały one przekazane (2 pkt),
- poprawność językową (2 pkt) oraz bogactwo językowe (2 pkt).

W zadaniu obowiązywał limit długości tekstu (120 – 150 słów). Sprawdzane standardy to: IV. 2 b, III. 2 f, I. 1 i III. 2 e.

2.2. Poziom rozszerzony – część I

Część pierwsza testu na poziomie rozszerzonym trwała 120 minut i składała się z dwóch zadań sprawdzających umiejętność stosowania struktur leksykalno-gramatycznych oraz wypowiedzi pisemnej. Za tę część testu zdający mógł otrzymać 23 punkty (46% punktów możliwych do uzyskania na poziomie rozszerzonym).

Zadanie 1. (3 pkt)

Zadanie oparte było na tekście popularnonaukowym dotyczącym zakresu tematycznego „Nauka i technika”. Autor tekstu przedstawił informację dotyczącą wystąpienia o przyznanie patentu na poduszki powietrzne dla komórek telefonicznych przez Joff’a Bezos. Należało w nim uzupełnić każdą lukę wyrazem pochodzącym od wyrazu podanego w nawiasie (słowotwórstwo). Prawidłowe wykonanie zadania wymagało zrozumienia kontekstu, w którym miał wystąpić przekształcony wyraz. Wykorzystanie krótkiego tekstu jako podstawy zadania sprawiło, że kontekst był bardziej czytelny, co miało ułatwić zdającym rozwiązanie zadania (standard V. 2b).

Zadanie 2. (2 pkt)

Zadanie polegało na dokonaniu przez zdającego, przy użyciu odpowiednich konstrukcji gramatycznych lub leksykalnych, transformacji pięciu podanych zdań. Przekształcenie musiało być dokonane w taki sposób, aby nie zmieniać podanych do wykorzystania elementów i zachować znaczenie zdania wyjściowego. Zdający mógł uzyskać 0,5 punktu za każde poprawne rozwiązanie (standard V. 2 b).

Zadanie 3. (18 pkt)

Zadaniem zdającego było sformułowanie wypowiedzi pisemnej na jeden z trzech podanych tematów (do wyboru). Tematy wypracowań były zgodne z następującymi zakresami tematycznymi: „Zakupy i usługi”, „Kultura” i „Szkoła – życie szkoły”, obejmowały następujące formy wypowiedzi: **rozprawkę, opis, i opowiadanie**:

1. Coraz więcej osób, zamiast gotować obiady w domu, korzysta z gotowych dań kupionych w supermarketach. Napisz **rozprawkę**, w której przedstawisz wady i zalety takiego rozwiązania.
2. Napisz **opowiadanie** o dwóch nastolatkach, którzy podczas zwiedzania starego zamku dokonują niezwykłego odkrycia, dzięki czemu stają się sławni.
3. **Opisz** znaną Ci imprezę, która łączy ideę współzawodnictwa z popularyzacją integracji z osobami niepełnosprawnymi.

Oceniane były następujące elementy: treść (5 punktów), kompozycja (4 punkty), bogactwo językowe (5 punktów) oraz poprawność językowa (4 punkty). W zadaniu obowiązywał limit długości tekstu (200 – 250 słów).

2.3. Poziom rozszerzony – część II

Arkusze egzaminacyjne w drugiej części poziomu rozszerzonego (czas trwania: 70 minut) obejmowały **rozumienie tekstu słuchanego** oraz **rozumienie pisanego tekstu i rozpoznawanie struktur leksykalno-gramatycznych**. Składał się on wyłącznie z zadań zamkniętych. Za tę część egzaminu zdający mógł otrzymać 27 pkt.

Rozumienie tekstu słuchanego – ta część egzaminu trwała ok. 25 minut i składała się z trzech zadań. Nagrania były wykonane w warunkach studyjnych i zostały oparte na trzech różnorodnych tekstach. Lektorami byli rodzimi użytkownicy języka angielskiego. Podobnie jak na poziomie podstawowym, każdy tekst nagrany był dwa razy i przewidziane były przerwy na przeczytanie polecenia, zapoznanie się z zadaniem, rozwiązanie go i przeniesienie rozwiązania na kartę odpowiedzi. Za rozwiązanie tej części testu zdający mógł otrzymać 15 punktów (30% punktów możliwych do uzyskania na poziomie rozszerzonym).

Zadanie 4. (5 pkt)

Zadanie składało się z pięciu zadań cząstkowych i odnosiło się do zakresu tematycznego „Nauka i technika”. Było to nagranie rozmowy na temat projektu Gutenberg. Zdający miał stwierdzić, które z podanych zdań są zgodne z treścią nagrania, a które nie (zadanie typu prawda/fałsz), (standard II. 1 c) i określić główną myśl tekstu (standard II.1 a).

Zadanie 5. (5 pkt)

Drugie zadanie w tej części egzaminu opierało się na tekstach informacyjnych dotyczących wiadomości sportowych. Wypowiedzi dotyczyły zakresu tematycznego „Sport”. Zdający miał dopasować właściwe zdanie podsumowujące treść wypowiedzi do podanego w zadaniu nagłówka. (zadanie typu dobieranie) (standard II.1 a).

Zadanie 6. (5 pkt)

Zadanie składało się z pięciu zadań cząstkowych i odnosiło się do zakresu tematycznego „Życie rodzinne i towarzyskie” i „Sport”. Nagranie do tego zadania było wywiadem z osobą uczestniczącą w zajęciach Zumbi. Było to zadanie wyboru wielokrotnego, w którym zdający miał wskazać spośród czterech podanych możliwości odpowiedź zgodną z treścią nagrania. Zdający miał wyselekcjonować informacje (standard II.1 d).

Rozumienie pisanego tekstu obejmowało dwa zadania, a **rozpoznawanie struktur leksykalno-gramatycznych** opierało się na jednym zadaniu. Za rozwiązanie tej części testu zdający mógł otrzymać 12 punktów (24% punktów możliwych do uzyskania na poziomie rozszerzonym).

Zadanie 7. (5 pkt)

W zadaniu wykorzystano fragment tekstu literackiego Elizabeth Kostova z „The Swan Thieves”, związanego z zakresem tematycznym „Państwo i społeczeństwo” „Praca”. Tekst dotyczył rozmowy psychologów na temat człowieka, który zaatakował obraz w muzeum. Zadaniem zdającego było wybranie prawidłowej odpowiedzi spośród czterech podanych możliwości (zadanie wyboru wielokrotnego) (standard II. 2 d.).

Zadanie 8. (4 pkt)

Zadanie oparte było na tekście o popularnym *reality show* pt *Dragon’s Den*. Zadanie składało się z tekstu zawierającego cztery zadania cząstkowe i oparte było na tekście publicystycznym z zakresu tematycznego „Kultura”. Zadaniem zdającego było uzupełnienie luk zdaniami podanymi w tabeli tak, aby otrzymać spójny i logiczny tekst (zadanie na dobieranie). Zadanie wymagało od zdającego dokładnej analizy związków pomiędzy poszczególnymi częściami tekstu (standard II. 2. f).

Zadanie 9. (3 pkt)

Zadanie związane z zakresem tematycznym „Człowiek - emocje” oparte było na tekście publicystycznym dotyczącym szczęścia i wygranych w grach losowych. Przedstawiono osoby, które kilkakrotnie wygrały w państwowych loteriach. Zadaniem zdającego było rozpoznanie różnorodnych struktur leksykalno-gramatycznych i wybranie właściwego uzupełnienia luk w tekście (test luk sterowanych). Do wykonania tego zadania niezbędna była znajomość struktur gramatycznych oraz leksyki na poziomie rozszerzonym. Zadanie składało się z sześciu zadań cząstkowych. Zdający mógł otrzymać 0,5 punktu za każdą poprawną odpowiedź (standard – II 2 j.).

3. Kartoteki arkuszy egzaminacyjnych z języka angielskiego

W tabeli 4. oraz tabeli 5. zamieszczono kartotekę wszystkich arkuszy egzaminacyjnych z języka angielskiego ustalonych na sesję wiosenną 2012/2013.

Tabela 4. Kartoteka arkuszy egzaminacyjnych z języka angielskiego – poziom podstawowy

| | Numer zadania | Zakres tematyczny | Rodzaj tekstu forma wypowiedzi | Rodzaj zadania | Typ zadania | Liczba elementów zadania | Liczba punktów | Sprawdzone standardy |
|-------------------|---------------|------------------------------|-----------------------------------|----------------|-------------------|--------------------------|----------------|----------------------|
| Poziom podstawowy | 1. | Sport | wywiad | Z | prawda / fałsz | 5 | 5 | II – 1 c, e |
| | 2. | Życie rodzinne i towarzyskie | wiadomości | Z | dobieranie | 5 | 5 | II – 1 a |
| | 3. | Praca | wypowiedź | Z | wielokrotny wybór | 5 | 5 | II – 1 d, a |

| | | | | | | | |
|----|--|-------------------------------|---|-------------------------|---|----|-----------------------------------|
| 4. | Dom | tekst informacyjny | Z | dobieranie | 8 | 8 | II – 2 b |
| 5. | Podróżowanie/ Praca | tekst literacki | Z | prawda / fałsz | 6 | 6 | II – 2 a, b, c |
| 6. | Życie rodzinne i towarzyskie | tekst publicystyczny | Z | wielokrotny wybór | 6 | 6 | II – 2 a, d |
| 7. | Nauka i technika | wiadomość | O | rozszerzonej odpowiedzi | 1 | 5 | III – 2 e IV 2 b |
| 8. | Kultura uczestnictwo w kulturze/Życie rodzinne i towarzyskie | list nieformalny/lub formalny | O | rozszerzonej odpowiedzi | 1 | 10 | I – 1 III – 2 e, f IV – 2 b |

Tabela 5. Kartoteka arkuszy egzaminacyjnych z języka angielskiego ustalonych na sesję wiosenną 2012/2013 – poziom rozszerzony

| Numer zadania | Zakres tematyczny | Rodzaj tekstu / forma wypowiedzi | Rodzaj zadania | Typ zadania | Liczba elementów zadania | Liczba punktów | Sprawdzane standardy |
|-------------------------------|---|----------------------------------|----------------|-------------------------|--------------------------|----------------|---|
| Poziom rozszerzony – część I | 1. Nauka i technika | _____ | O | słownictwo | 5 | 3 | V – 2 b |
| | 2. _____ | _____ | O | transformacje | 5 | 2 | V – 2 b |
| | 3. Zakupy i usługi Kultura Szkoła | Rozprawka, opis, opowiadanie, | O | rozszerzonej odpowiedzi | 1 | 18 | I – 1 a, b, l, m I – 2 b; III – 2 a, b, c, d, e, f |
| Poziom rozszerzony – część II | 4. Nauka i technika | wypowiedź | Z | prawda / fałsz | 5 | 5 | II – 1 a, c |
| | 5. Sport | komunikaty | Z | dobieranie | 5 | 5 | II – 1 a |
| | 6. Życie rodzinne i towarzyskie/Sport | wywiad | Z | wielokrotny wybór | 5 | 5 | II – 1 d, e |
| | 7. Państwo i społeczeństwo/Praca | tekst literacki | Z | wielokrotny wybór | 5 | 5 | II – 2 d |
| | 8. Kultura | tekst publicystyczny | Z | dobieranie | 4 | 4 | II – 2 f |
| | 9. Człowiek - emocje | tekst publicystyczny | Z | test luk sterowanych | 6 | 3 | II – 2 j |

4. Wyniki egzaminu maturalnego z języka angielskiego

Do pisemnego egzaminu maturalnego z języka angielskiego przystąpiło w województwie pomorskim 15 363 abiturientów, co stanowi około 86% wszystkich zdających. Ponadto, jako przedmiot dodatkowy język angielski na poziomie rozszerzonym wybrało 4656 abiturientów.

W województwie pomorskim 95% abiturientów przystępujących do egzaminu maturalnego z języka angielskiego ze wszystkich typów szkół zdało egzamin.

Tabela 5. Liczba osób w woj. pomorskim, które zdały część pisemną egzaminu z języka angielskiego piszących, arkusz standardowy, jako przedmiot obowiązkowy

| | | LO | LP | T | LU | TU | ogółem |
|----------------------------------|----|----------------|-----|-------|-----|-----|--------|
| | | woj. pomorskie | | | | | |
| Liczba zdających | PP | 9 852 | 137 | 5 030 | 429 | 89 | 15 537 |
| Liczba osób, które zdały egzamin | PP | 9 624 | 125 | 4 688 | 264 | 57 | 14 758 |
| % osób, które zdały egzamin | PP | 98% | 91% | 93% | 62% | 64% | 95% |

W województwie pomorskim 95% abiturientów przystępujących do egzaminu pisemnego z języka angielskiego na poziomie podstawowym zdało egzamin. Najwięcej abiturientów zdało egzamin w liceach ogólnokształcących, a najmniej w liceach uzupełniających i technikach uzupełniających.

Analizując dane statystyczne z roku 2013, należy zwrócić uwagę na wyniki abiturientów w latach poprzednich przedstawione w tabeli 6.

Tabela 6. Porównanie zdawalności w sesjach wiosennych 2005, 2006, 2007, 2008, 2009, 2010, 2011, 2012 i 2013

| | | woj. pomorskie | | | | | |
|-----------------------------|------|----------------|----|----|----|----|-------|
| | | LO | LP | T | LU | TU | Razem |
| % osób, które zdały egzamin | 2005 | 99 | 93 | - | - | - | 98 |
| | 2006 | 98 | 92 | 90 | 67 | - | 95 |
| | 2007 | 96 | 79 | 77 | 37 | 61 | 89 |
| | 2008 | 97 | 85 | 85 | 50 | 53 | 92 |
| | 2009 | 96 | 83 | 82 | 46 | 45 | 90 |
| | 2010 | 95 | 69 | 83 | 45 | 46 | 89 |
| | 2011 | 98 | 89 | 92 | 71 | 75 | 95 |
| | 2012 | 97 | 81 | 89 | 52 | 59 | 93 |
| | 2013 | 98 | 91 | 93 | 62 | 64 | 95 |

Wyniki przedstawione w tabeli 6. pokazują, że w porównaniu z rokiem 2012 w roku 2013 więcej abiturientów zdało egzamin, czyli uzyskało 30% punktów możliwych do uzyskania. W latach 2005, 2006 i 2007 zdawalność egzaminu z języka angielskiego spadała, następnie w 2008 roku wzrosła, lecz, niestety, w roku 2009 i 2010 znowu spadła, aby wzrosnąć w 2011 roku do 95%, w 2012 zdawalność trochę spadła, ale w tym roku znowu wzrosła. Ta tendencja jest widoczna w całym kraju, nie tylko w województwie pomorskim.

4.1. Wybrane wyniki arkusza poziomu podstawowego oraz I i II części poziomu rozszerzonego

W tabelach 7., 8. i 9. przedstawiono wskaźniki statystyczne wybranych wyników punktowych (wyniki maksymalny, minimalny i średni) uzyskane przez zdających za rozwiązanie arkuszy z poziomu podstawowego i części I i II poziomu rozszerzonego w województwie pomorskim. Analizując arkusze, badano wyniki absolwentów piszących arkusze standardowe, którzy przystąpili do egzaminu maturalnego z języka angielskiego na poziomie podstawowym i rozszerzonym.

Tabela 7. Wybrane wskaźniki statystyczne wyników arkusza egzaminacyjnego dla poziomu podstawowego – woj. pomorskie

Maksymalna liczba punktów do uzyskania za arkusz podstawowy wynosi 50

| Wskaźnik | LO | LP | LU | T | TU | Razem |
|------------------------|-------|-------|-------|-------|-------|-------|
| Wynik maksymalny w pkt | 50,00 | 50,00 | 47,50 | 50,00 | 43,00 | 50,00 |
| Wynik minimalny w pkt | 5,00 | 8,00 | 6,00 | 7,00 | 5,00 | 5,00 |
| Wynik średni w pkt | 39,55 | 26,51 | 19,01 | 29,91 | 19,99 | 35,64 |
| Wynik średni w % | 79,11 | 53,01 | 38,03 | 59,81 | 39,99 | 71,26 |

Wyniki egzaminu arkusza z poziomu podstawowego, zdawanego jako przedmiot obowiązkowy, wskazują, iż w województwie pomorskim absolwenci liceów ogólnokształcących osiągnęli wyższe wyniki niż zdający w technikach, liceach profilowanych, technikach uzupełniających i liceach uzupełniających. Najniższe wyniki osiągnęli absolwenci techników uzupełniających, ich średni wynik to 19,99 pkt. Wynik minimalny wyniósł 5 punktów, natomiast wynik maksymalny – 50 punktów. Najwyższy wynik 50 pkt uzyskali uczniowie liceów ogólnokształcących, techników i liceów profilowanych. W liceach uzupełniających wynik maksymalny wyniósł 47,50 punktu.

Średni wynik zdających za arkusz z poziomu podstawowego wyniósł 71,26%, czyli dla tej grupy zdających był umiarkowanie trudny.

Rozstęp wyników w liceach ogólnokształcących wyniósł aż 45, liceach profilowanych 42, technikach 43, w liceach uzupełniających 41,5 i technikach uzupełniających 38 pkt, co świadczy o bardzo dużym zróżnicowaniu umiejętności zdających.

Tabela 8. Wybrane wskaźniki statystyczne wyników części I arkusza egzaminacyjnego dla poziomu rozszerzonego – woj. pomorskie

Maksymalna liczba punktów do uzyskania za arkusz I wynosi 23

| Wskaźnik | Przedmiot dodatkowy | | | | | |
|------------------------|---------------------|-------|-------|-------|-------|-------|
| | LO | LP | LU | T | TU | Razem |
| Wynik maksymalny w pkt | 23,00 | 17,50 | 16,00 | 22,50 | 11,00 | 23,00 |
| Wynik minimalny w pkt | 0,00 | 0,00 | 0,00 | 0,00 | 11,00 | 0,00 |
| Wynik średni w pkt | 16,13 | 10,04 | 9,76 | 13,01 | 11,00 | 15,80 |

| | | | | | | |
|------------------|-------|-------|-------|-------|-------|-------|
| Wynik średni w % | 70,14 | 43,65 | 42,43 | 56,58 | 47,83 | 68,71 |
|------------------|-------|-------|-------|-------|-------|-------|

Wyniki egzaminu części I arkusza z poziomu rozszerzonego są wyższe u absolwentów liceów ogólnokształcących w stosunku do wyników uzyskanych przez absolwentów liceów profilowanych, liceów uzupełniających i techników. Średni wynik absolwentów liceów ogólnokształcących wyniósł 16,13 punktu na 23 możliwych do uzyskania. Średni wynik dla absolwentów ze wszystkich typów szkół zdających wyniósł 15,80 pkt (69%).

Rozstęp wyników w części I arkusza z poziomu rozszerzonego w liceach ogólnokształcących, liceach profilowanych i technicach wskazuje na duże zróżnicowanie umiejętności zdających. Mała ilość zdających z techników uzupełniających nie upoważnia do wnioskowania statystycznego.

Tabela 9. Wybrane wskaźniki statystyczne wyników części II arkusza egzaminacyjnego dla poziomu rozszerzonego – woj. pomorskie

Maksymalna liczba punktów do uzyskania za arkusz II wynosi 27

| Wskaźnik | Przedmiot dodatkowy | | | | | |
|------------------------|---------------------|-------|-------|-------|-------|-------|
| | LO | LP | LU | T | TU | Razem |
| Wynik maksymalny w pkt | 27,00 | 18,50 | 19,00 | 27,00 | 16,00 | 27,00 |
| Wynik minimalny w pkt | 0,00 | 0,00 | 0,00 | 0,00 | 6,50 | 0,00 |
| Wynik średni w pkt | 19,08 | 11,01 | 11,52 | 15,94 | 11,25 | 18,74 |
| Wynik średni w % | 70,68 | 40,78 | 42,67 | 59,05 | 41,67 | 69,42 |

Wyniki egzaminu części II arkusza z poziomu rozszerzonego są wyższe u absolwentów liceów ogólnokształcących w stosunku do wyników uzyskanych przez absolwentów liceów profilowanych, liceów uzupełniających, techników i techników uzupełniających. Średni wynik absolwentów liceów ogólnokształcących wyniósł 19,08 punktu na 27 możliwych do uzyskania. Średni wynik dla absolwentów ze wszystkich typów szkół wyniósł 18,74 pkt (69%).

Rozstęp wyników w części II arkusza z poziomu rozszerzonego w liceach ogólnokształcących, liceach profilowanych i technicach wskazuje na duże zróżnicowanie umiejętności zdających. Mała ilość zdających z techników uzupełniających nie upoważnia do wnioskowania statystycznego.

4.2. Rozkład wyników egzaminu w skali znormalizowanej

W celu porównania wyników poszczególnych zdających w różnych latach stosuje się skalę znormalizowaną. Przykładem skali znormalizowanej jest dziewięciostopniowa skala staninowa. W kolejnych staninach (od 1. do 9.) mieszczą się coraz wyższe wyniki.

Tabela 9. Znormalizowana skala dziewięciostopniowa (staninowa)

| | Numer stanina | | | | | | | | |
|-----------------|---------------|--------------|-------|--------------|--------|--------------|--------|---------------|-----------|
| | 1 | 2 | 3 | 4 | 5 | 6 | 7 | 8 | 9 |
| Nazwa stanina | najniższy | bardzo niski | niski | niżej średni | średni | wyżej średni | wysoki | bardzo wysoki | najwyższy |
| Procent wyników | 4 | 7 | 12 | 17 | 20 | 17 | 12 | 7 | 4 |

Każdy maturzysta może poznać pozycję swojego wyniku na tle innych zdających. Uzyska również informacje, jaki procent populacji zdających uzyskało wynik znajdujący się na wyższych bądź niższych pozycjach skali staninowej. Jeżeli wynik procentowy maturzysty z danego egzaminu mieści się w staninie 8. (wynik bardzo wysoki) oznacza to, że w kraju około 7% zdających otrzymało porównywalne wyniki, 89% uzyskało wyniki od niego niższe, a jedynie 4% wyniki wyższe.

Normalizację wyników egzaminu uczniów rozwiązujących zadania pisemne zawarte w arkuszu dla poziomu podstawowego (PP) i w arkuszach części I i II dla poziomu rozszerzonego przedstawiono w tabelach 10., 11., i 12 I (PR). Dla języka angielskiego są różne przedziały wyników odpowiadające kolejnym staninom.

Tabela 10. Wyniki zdających część pisemną egzaminu z języka angielskiego na skali staninowej

| Przedmiot | | Numer stanina | | | | | | | | |
|-----------------|----|-------------------------|---------|---------|---------|---------|---------|---------|---------|----------|
| | | 1 | 2 | 3 | 4 | 5 | 6 | 7 | 8 | 9 |
| | | Przedział wyników (w %) | | | | | | | | |
| Język angielski | PP | 0 – 24 | 25 – 32 | 33 – 44 | 45 – 61 | 62 – 80 | 81 – 91 | 92 – 96 | 97 – 99 | 100 |
| | PR | 0 – 34 | 35 – 43 | 44 – 52 | 53 – 62 | 63 – 73 | 74 – 82 | 83 – 89 | 90 – 94 | 95 – 100 |

Jeżeli zdający uzyskał za rozwiązanie zadań z arkusza poziomu podstawowego np. wynik 65%, to oznacza, że jego wynik mieści się w staninie 5. (wynik średni). Oznacza to, że w kraju około 20% zdających otrzymało porównywalne wyniki, 40% uzyskało wyniki wyższe od niego i 40% otrzymało wyniki niższe.

Jeżeli zdający uzyskał za rozwiązanie zadań z arkusza części I i II poziomu rozszerzonego np. wynik 75%, to oznacza, że jego wynik mieści się w staninie 6. (wynik wyżej średni). Oznacza to, że w kraju około 17% zdających otrzymało porównywalne wyniki, 60% uzyskało wyniki niższe od niego, a 23% otrzymało wyniki wyższe.

W tabeli 11. przedstawiono w skali znormalizowanej krajowe wyniki abiturientów przystępujących do pisemnego egzaminu z języka angielskiego na poziomie podstawowym w latach 2005, 2006, 2007, 2008, 2009, 2010, 2011, 2012 i 2013.

Tabela 11. Krajowe wyniki abiturientów

| J. angielski | | | Numer stanina | | | | | | | | |
|--------------|--------------|--------|-------------------------|---------|---------|---------|---------|---------|---------|---------|----------|
| | | | 1 | 2 | 3 | 4 | 5 | 6 | 7 | 8 | 9 |
| Rok | Wynik średni | poziom | Przedział wyników (w %) | | | | | | | | |
| 2005 | 76 | PP | 0 – 43 | 44 – 53 | 54 – 64 | 65 – 74 | 75 – 83 | 84 – 89 | 90 – 94 | 95 – 97 | 98 – 100 |
| 2006 | 67 | PP | 0 – 24 | 25 – 33 | 34 – 46 | 47 – 61 | 62 – 77 | 78 – 88 | 89 – 94 | 95 – 97 | 98 – 100 |

| J. angielski | | | Numer stanina | | | | | | | | |
|--------------|----|----|---------------|---------|---------|---------|---------|---------|---------|---------|----------|
| | | | 1 | 2 | 3 | 4 | 5 | 6 | 7 | 8 | 9 |
| 2007* | 53 | PP | 0 – 18 | 19 – 25 | 26 – 36 | 37 – 48 | 49 – 62 | 63 – 74 | 75 – 84 | 85 – 91 | 92 – 100 |
| 2008 | 61 | PP | 0 – 22 | 23 - 30 | 31 - 40 | 41 - 54 | 55 - 69 | 70 - 81 | 82 - 89 | 90 - 94 | 95 - 100 |
| 2009 | 59 | PP | 0 – 19 | 20 - 25 | 26 - 37 | 38 - 53 | 54 - 69 | 70 - 81 | 82 - 89 | 90 - 94 | 95 - 100 |
| 2010 | 62 | PP | 0 - 19 | 20 - 26 | 27 - 37 | 38 - 54 | 55 - 73 | 74 - 87 | 88 - 94 | 95 - 98 | 99 - 100 |
| 2011 | 70 | PP | 0 - 22 | 23 - 32 | 33 - 36 | 47 - 66 | 67 - 83 | 84 - 93 | 94 - 97 | 98 - 99 | 100 |
| 2012 | 68 | PP | 0 – 22 | 23 - 30 | 31 - 45 | 46 - 64 | 65 - 81 | 82 - 91 | 92 - 96 | 97 - 99 | 100 |
| 2013 | 68 | PP | 0 – 24 | 25 - 32 | 33 - 44 | 45 - 61 | 62 - 80 | 81 - 91 | 92 - 96 | 97 - 99 | 100 |

*W wynikach maturzystów na poziomie podstawowym w roku 2007 uwzględniono również wyniki zdających na poziomie rozszerzonym zgodnie z załącznikiem do Rozporządzenia MEN z dnia 22 września 2006 ustalającym wyniki egzaminu.

Wyniki maturzystów przystępujących do egzaminu pisemnego z języka angielskiego (w sali znormalizowanej) pokazują zmiany w punktacji w poszczególnych staninach w kolejnych latach. Wyniki w roku 2009 są niższe niż w roku 2008, lecz wyższe niż w 2007. Zdający, który uzyskał wynik 30% w roku 2005, swój wynik znajdował w staninie 1, co oznacza, że tylko 4% zdających uzyskało taki wynik, a reszta zdających (96%) uzyskała wynik wyższy. W roku 2006 zdający z tym wynikiem swoje dane znalazł w staninie 2, co oznacza, że 4% zdających uzyskało wynik niższy, a 89% zdających wynik wyższy. W roku 2007 przykładowy zdający z wynikiem 30% znajduje się w staninie 3, co oznacza, że 11% zdających uzyskało od niego wynik niższy, 12% zbliżony lub taki wynik jak on, a 77% zdających wynik wyższy. W 2008 roku ten sam wynik znajduje się w staninie 2, co oznacza, że 7% zdających uzyskało zbliżony lub taki sam wynik, 4% wynik niższy, a 89% zdających uzyskał wynik wyższy. W roku 2009 podobnie jak w roku 2007 przykładowy zdający z wynikiem 30% znajduje się w staninie 3, co oznacza, że 11% zdających uzyskało od niego wynik niższy, 12% zbliżony lub taki wynik jak on, a 77% zdających wynik wyższy. Należy zwrócić uwagę na fakt, że w roku 2005 do matury przystąpili tylko abiturienti dziennych liceów ogólnokształcących i liceów profilowanych. W roku 2006 do matury przystąpili również absolwenci techników i liceów uzupełniających. Ponadto do egzaminu przystąpiła spora grupa abiturientów ze szkół dla dorosłych i ich wyniki niestety nie są wysokie. Analizując wyniki roku 2007, należy pamiętać, że część wyników przedstawiona w tabeli to wyniki osób, które przystępowały do egzaminu na poziomie rozszerzonym, a wyniki na poziomie podstawowym otrzymały zgodnie z załącznikiem do *Rozporządzenia MEN z dnia 22 września 2006* ustalającym wyniki egzaminu. Wyniki w roku 2009 są niższe niż w roku poprzednim. Wyniki w roku 2010 na poziomie podstawowym są wyższe niż w roku 2009, ale należy pamiętać, że maturzyści, którzy przystępowali do rozwiązywania zadań z poziomu rozszerzonego, musieli najpierw rozwiązać zadania z arkusza podstawowego. Wyniki z roku 2011 są wyższe niż 2010. W 2012 roku maturzyści osiągnęli średni wynik niższy od tego z roku ubiegłego o 2%, czyli o 1 pkt. Można powiedzieć, że wyniki z roku 2011 i 2012 są bardzo zbliżone. Wyniki z roku 2013 są wyższe niż w latach poprzednich.

W tabeli 12. przedstawiono krajowe wyniki abiturientów przystępujących do pisemnego egzaminu z języka angielskiego na poziomie rozszerzonym w skali znormalizowanej w latach 2005, 2006, 2007, 2008, 2009, 2010, 2011, 2012 i 2013.

Tabela 12. Krajowe wyniki abiturientów

| J. angielski | | | Numer stanina | | | | | | | | |
|--------------|--------------|--------|-------------------------|---------|---------|---------|---------|---------|---------|---------|----------|
| | | | 1 | 2 | 3 | 4 | 5 | 6 | 7 | 8 | 9 |
| Rok | Wynik średni | poziom | Przedział wyników (w %) | | | | | | | | |
| 2005 | 66 | PR | 0 - 35 | 36 - 44 | 45 - 53 | 54 - 62 | 63 - 71 | 72 - 78 | 79 - 85 | 86 - 91 | 92 - 100 |
| 2006 | 51 | PR | 0 - 18 | 19 - 28 | 27 - 34 | 35 - 43 | 44 - 55 | 56 - 66 | 67 - 76 | 77 - 85 | 86 - 100 |
| 2007 | 65 | PR | 0 - 32 | 33 - 42 | 43 - 51 | 52 - 60 | 61 - 70 | 71 - 78 | 79 - 85 | 86 - 91 | 92 - 100 |
| 2008 | 70 | PR | 0 - 40 | 41 - 50 | 51 - 59 | 60 - 67 | 68 - 75 | 76 - 82 | 83 - 88 | 89 - 93 | 94 - 100 |
| 2009 | 74 | PR | 0 - 46 | 47 - 56 | 57 - 64 | 65 - 72 | 73 - 79 | 80 - 85 | 86 - 90 | 91 - 95 | 95 - 100 |
| 2010 | 68 | PR | 0 - 38 | 39 - 46 | 47 - 55 | 56 - 64 | 65 - 73 | 74 - 82 | 83 - 88 | 89 - 94 | 95 - 100 |
| 2011 | 70 | PR | 0 - 40 | 41 - 49 | 50 - 58 | 59 - 67 | 68 - 76 | 77 - 83 | 84 - 89 | 90 - 94 | 95 - 100 |
| 2012 | 64 | PR | 0 - 33 | 34 - 41 | 42 - 49 | 50 - 58 | 59 - 69 | 70 - 79 | 80 - 86 | 87 - 92 | 93 - 100 |
| 2013 | 67 | PR | 0 - 34 | 35 - 43 | 44 - 52 | 53 - 62 | 63 - 73 | 74 - 82 | 83 - 89 | 90 - 94 | 95 - 100 |

Wyniki maturzystów przystępujących do egzaminu na poziomie rozszerzonym w skali znormalizowanej w latach 2005, 2006, 2007, 2008 i 2009 pokazują spore wahania. Wyniki zdających w roku 2005 i 2007 są porównywalne, natomiast wyniki roku 2006 są dużo niższe. W roku 2005 do matury przystąpiła po raz pierwszy grupa młodzieży z liceów ogólnokształcących i liceów profilowanych, dlatego swój wybór poziomu zdawania egzaminu dokonywali po głębokiej analizie swoich możliwości. W roku 2006 spora grupa zdających nie obawiając się negatywnego wyniku egzaminu na poziomie rozszerzonym, przystąpiła do tego egzaminu bez przemyślenia swoich umiejętności. Jest to wyraźnie widoczne w wynikach 2007, 2008 i 2009 roku, kiedy wynik z poziomu rozszerzonego decydował o zdaniu lub niezdaniu egzaminu. W 2009 roku zdający również bardzo ostrożnie podchodzili do deklarowania poziomu rozszerzonego na egzaminie, ponieważ przystąpienie do poziomu rozszerzonego decyduje o zdaniu lub niezdaniu egzaminu. W roku 2010, 2011, 2012 i 2013 zdający obowiązkowo przystępowali do poziomu podstawowego i następnie, jeśli zadeklarowali, mogli przystąpić do poziomu rozszerzonego. Wynik z poziomu rozszerzonego nie decydował o zdaniu egzaminu, dlatego zdający, nie obawiając się negatywnych skutków egzaminu, z większą odwagą przystępowali do zadań z arkusza rozszerzonego. Ponadto rekrutacja na wyższe uczelnie determinowała wybór poziomu zdających.

4.3. Analiza wyników arkusza podstawowego

Analizie statystycznej poddano niektóre wartości wskaźników wykonania zadań, takie jak np. wskaźnik łatwości poszczególnych zadań i zestawu zadań z arkusza podstawowego. Badaniami objęto grupę zdających rozwiązujących zadania z arkusza MJA-P1_1P-132 w wersji A w województwie pomorskim. Nie brano pod uwagę wyników abiturientów piszących arkusze niestandardowe.

4.3.1. Wskaźniki statystyczne arkusza podstawowego

W tabeli 13. przedstawiono podstawowe parametry statystyczne informujące o stopniu realizacji zadań z arkusza podstawowego MJA-P1_1-132 dla uczniów zdających język angielski jako przedmiot obowiązkowy i dodatkowy.

Tabela 13. Podstawowe parametry statystyczne wykonania zadań arkusza*(liczba punktów możliwych do uzyskania: 50)*

| Wskaźnik | Razem |
|------------------------|--------|
| Liczebność | 15 537 |
| Wynik minimalny % | 10,00 |
| Wynik maksymalny w pkt | 50,00 |
| Wynik maksymalny % | 100 |
| Wynik średni w pkt | 35,64 |
| Modalna | 50,00 |
| Odchylenie standardowe | 11.88 |
| Łatwość | 0,72 |

Statystyczny zdający uzyskał wynik ok. 35,5 punktów, co stanowi 71% liczby punktów możliwych do uzyskania za rozwiązanie arkusza podstawowego w jednej z dwóch wersji. Wartość wskaźnika łatwości 0,72 kwalifikuje zestaw zadań w arkuszu podstawowym jako łatwy. Wskaźnik najczęściej występujący (modalna) wyniósł 50, jest odległy od wyniku średniego, ponieważ jest to najwyższy możliwy wynik do uzyskania. Wartość miary rozrzutu (odchylenia standardowego) wynosi 11,88, co oznacza, że prawie 70% zdających uzyskało wyniki w przedziale od 23,8 do 47,5 punktów. Rozstęp wyników jest duży i wynosi 50 punktów. Wskazuje to na duże rozproszenie wyników w tej grupie zdających i na różny stopień opanowania badanych umiejętności przez zdających.

4.3.2. Łatwość zadań w obszarach standardów egzaminacyjnych

Tabela 14. przedstawia łatwość zadań arkusza podstawowego w trzech obszarach standardów egzaminacyjnych. Obszar *wiedzy* w zadaniach z języka angielskiego jest elementem wszystkich zadań, dlatego nie jest analizowany oddzielnie.

Tabela 14. Łatwość zadań egzaminu na poziomie podstawowym w obszarach standardów wymagań egzaminacyjnych

| Obszar standardów | Umiejętność | Numery zadań | Wskaźnik łatwości |
|-----------------------|--|--------------|-------------------|
| II obszar standardów | Zdający wykazuje się umiejętnością odbioru tekstu w zakresie: | | |
| Umiejętności | 1. rozumienia ze słuchu | 1, 2, 3 | 0,67 |
| | 2. rozumienia pisanego tekstu. | 4, 5, 6 | 0,75 |
| III obszar standardów | Zdający wykazuje się umiejętnością tworzenia tekstu w postaci: | | |
| Umiejętność | 1. krótkiej wypowiedzi pisemnej. | 7, 8 | 0,71 |
| IV obszar standardów | Zdający wykazuje się umiejętnością reagowania językowego w zakresie: | | |
| Umiejętność | 1. pisanie prostej wypowiedzi. | 7, 8 | 0,71 |

Analiza łatwości w obszarach standardów egzaminacyjnych wskazuje, że maturzyści z województwa pomorskiego najlepiej opanowali umiejętność rozumienia tekstu pisanego. Były

to dla nich zadania łatwe – o wskaźniku łatwości – 0,75. Zdający opanowali również dobrze umiejętność również tworzenia tekstu w postaci krótkiej wypowiedzi pisemnej oraz reagowania językowego, a w szczególności:

- określania głównej myśli poszczególnych części tekstu,
- opisywania ludzi, przedmiotów, miejsc, zjawisk, czynności,
- relacjonowania wydarzeń,
- wyrażania stanów emocjonalnych,
- przedstawiania i uzasadniania własnych opinii,
- poprawnego stosowania środków leksykalno-gramatycznych adekwatnie do ich funkcji,
- wypowiadania się w określonej formie z zachowaniem podanego limitu słów,
- uzyskiwania, udzielania, przekazywania lub odmowy informacji, wyjaśnień,
- przetwarzania tekstów przeczytanych w języku polskim na język angielski.

Najtrudniejszą częścią arkusza dla zdających okazała się część pierwsza: rozumienie tekstu słuchanego, prostego pod względem treści i stopnia zróżnicowania struktur leksykalno-gramatycznych. Wskaźnik łatwości tej części wyniósł 0,67 co wskazuje, że te zadania były dla zdających umiarkowanie trudne. W szczególności trudne okazało się:

- określanie głównej myśli tekstu,
- stwierdzanie, czy tekst zawiera określone informacje,
- wyselekcjonowanie informacji.

Należy zwrócić uwagę na fakt, że wskaźniki łatwości zadań (w trzech obszarach standardów) w dwóch wersjach były prawie identyczne, co oznacza, że wersje zostały bardzo dobrze przygotowane.

4.3.3. Łatwość zadań i rozkład wyników tych zadań

Stopień wykonania zadań z arkusza z poziomu podstawowego w obszarach standardów wymagań egzaminacyjnych przedstawiono w tabelach 15. i 16.

Tabela 15. Łatwość zadań oraz procentowy rozkład wyników za poszczególne zadania/umiejętności arkusza podstawowego

| Numery zadań | Łatwość zadań | Maksymalna punktacja za zadanie | % zdających, którzy uzyskali określoną punktację za zadanie | |
|--------------|----------------|---------------------------------|---|----|
| | woj. pomorskie | | 0 | 1 |
| 1.1. | 0,76 | 1 | 24 | 76 |
| 1.2. | 0,80 | 1 | 20 | 80 |
| 1.3. | 0,57 | 1 | 43 | 57 |
| 1.4. | 0,65 | 1 | 35 | 65 |
| 1.5. | 0,62 | 1 | 38 | 62 |
| 2.1. | 0,63 | 1 | 37 | 63 |
| 2.2. | 0,76 | 1 | 24 | 76 |
| 2.3. | 0,56 | 1 | 44 | 56 |
| 2.4. | 0,80 | 1 | 20 | 80 |
| 2.5. | 0,56 | 1 | 44 | 56 |
| 3.1. | 0,65 | 1 | 35 | 65 |
| 3.2. | 0,68 | 1 | 32 | 68 |
| 3.3. | 0,63 | 1 | 37 | 63 |
| 3.4. | 0,68 | 1 | 32 | 68 |
| 3.5. | 0,77 | 1 | 23 | 77 |

| Numery zadań | Łatwość zadań | Maksymalna punktacja za zadanie | % zdających, którzy uzyskali określoną punktację za zadanie | | |
|------------------|----------------|---------------------------------|---|-----|----|
| | woj. pomorskie | | 0 | 1 | |
| 4.1. | 1,00 | 1 | 0 | 100 | |
| 4.2. | 0,77 | 1 | 23 | 77 | |
| 4.3. | 0,69 | 1 | 31 | 69 | |
| 4.4. | 0,88 | 1 | 12 | 88 | |
| 4.5. | 0,69 | 1 | 31 | 69 | |
| 4.6. | 0,77 | 1 | 23 | 77 | |
| 4.7. | 0,76 | 1 | 24 | 76 | |
| 5.1. | 0,75 | 1 | 25 | 75 | |
| 5.2. | 0,69 | 1 | 31 | 69 | |
| 5.3. | 0,75 | 1 | 25 | 75 | |
| 5.4. | 0,73 | 1 | 27 | 73 | |
| 5.5. | 0,75 | 1 | 25 | 75 | |
| 5.6. | 0,73 | 1 | 27 | 73 | |
| 6.1. | 0,84 | 1 | 16 | 84 | |
| 6.2. | 0,67 | 1 | 33 | 67 | |
| 6.3. | 0,71 | 1 | 29 | 71 | |
| 6.4. | 0,85 | 1 | 15 | 85 | |
| 6.5. | 0,77 | 1 | 23 | 77 | |
| 6.6. | 0,66 | 1 | 34 | 66 | |
| 6.7. | 0,58 | 1 | 42 | 58 | |
| 7_inf 1. | 0,80 | 1 | 20 | 80 | |
| 7_inf 2. | 0,86 | 1 | 14 | 86 | |
| 7_inf 3. | 0,71 | 1 | 29 | 71 | |
| 7_inf 4. | 0,73 | 1 | 27 | 73 | |
| 7_pop. | 0,63 | 1 | 37 | 63 | |
| Zmiana punktacji | | | % zdających, którzy uzyskali określoną punktację za zadanie/umiejętność | | |
| | | | 0 | 0,5 | 1 |
| 8_i1. | 0,77 | 1 | 13 | 20 | 66 |
| 8_i2. | 0,72 | 1 | 17 | 24 | 59 |
| 8_i3. | 0,82 | 1 | 11 | 15 | 74 |
| 8_i4. | 0,61 | 1 | 24 | 30 | 46 |
| Zmiana punktacji | | | 0 | 1 | 2 |
| 8_for. | 0,71 | 2 | 16 | 29 | 56 |
| 8_bog. | 0,63 | 2 | 18 | 38 | 44 |
| 8_pop. | 0,58 | 2 | 29 | 28 | 43 |

Tabela 16. Interpretacja wskaźnika łatwości zadań arkusza z poziomu podstawowego

| Stopień trudności | Wskaźnik łatwości | Numery zadań/umiejętności | Liczba zadań |
|---------------------|-------------------|---|--------------|
| Bardzo trudne | 0,00 – 0,19 | - | - |
| Trudne | 0,20 – 0,49 | - | - |
| Umiarkowanie trudne | 0,50 – 0,69 | 1.3., 1.4., 1.5., 2.1., 2.3., 2.5., 3.1., 3.2., 3.3., 3.4., 4.3., 4.5., 5.2., 6.2., 6.6., 6.7., 7popr., 8inf4., 8bog., 8popr. | 23 |
| Łatwe | 0,70 – 0,89 | 1.1., 1.2., 2.2., 2.4., 3.5., 4.2., 4.4., 4.6., 4.7., 5.1., 5.3., 5.4., 5.5., 5.6., 6.1., 6.3., 6.4., 6.5., 7inf1., 7inf2., 7inf3., 7inf4., 8inf1., 8inf2., 8inf3., 8for. | 23 |
| Bardzo łatwe | 0,90 – 1,00 | 4.1. | 1 |

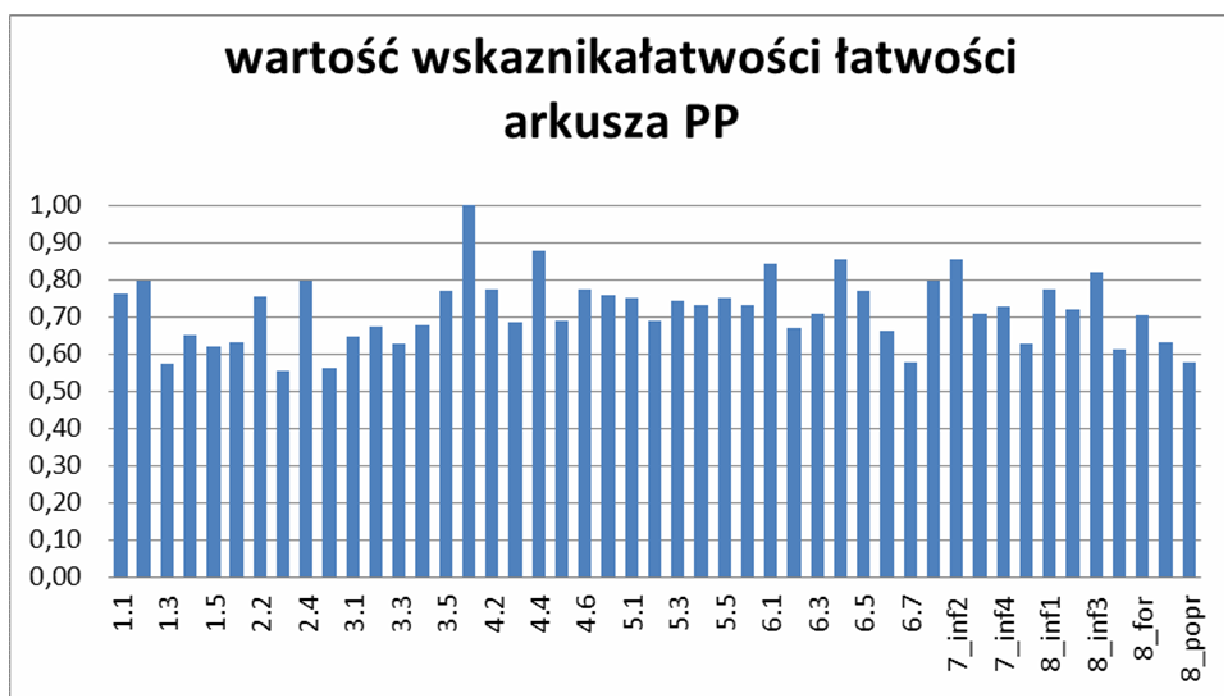
Spośród zadań zamieszczonych w arkuszu podstawowym najłatwiejszym dla zdających było zadanie 4.1. Wszyscy zdający otrzymali 1 pkt. za to zadanie. Było to związane z informacją z CKE w sprawie ocenienia całego zadania 4. Zadania łatwe stanowią 55% wszystkich zadań w arkuszu. Są to zadania:

- 1.1., 1.2., 2.2., 2.4., 3.5. – rozumienie tekstu słuchanego,
- 4.2., 4.4., 4.6., 4.7., 5.1., 5.3., 5.4., 5.5., 5.6., 6.1., 6.3., 6.4., 6.5. – rozumienie tekstu pisanego – zadanie na dobieranie, typu prawda/fałsz i wielokrotnego wyboru,
- – 7inf1., 7inf2., 7inf3., 7inf4., 8inf1., 8inf2., 8inf3., 8for. wypowiedzi pisemne – opisywanie miejsc, relacjonowanie wydarzeń przedstawianie i uzasadnianie własnych opinii.

W arkuszu nie wystąpiły zadania bardzo trudne i trudne. Zadaniem umiarkowanie trudnym okazały się zadania:

- 1.3., 1.4., 1.5., 2.1., 2.3., 2.5., 3.1., 3.2., 3.3., 3.4. – sprawdzające umiejętność rozumienia tekstu słuchanego,
- 4.3., 4.5., 5.2., 6.2., 6.6., 6.7. – sprawdzające umiejętność rozumienia tekstu czytanego
- 7popr., 8inf4., 8bog., 8popr. – sprawdzające umiejętność wypowiedzi pisemnej

Wykres 1. Wartości wskaźnika łatwości wykonania powyżej omówionych zadań w województwie pomorskim.



4.4. Analiza statystyczna wyników części I arkusza z poziomu rozszerzonego

Analizie poddano niektóre wartości wskaźników wykonania zadań, takie jak np. wskaźnik łatwości poszczególnych zadań części I arkusza z poziomu rozszerzonego. Badaniem objęto grupę 4 656 osób, tj. wszystkie osoby przystępujące po raz pierwszy do egzaminu dodatkowego z języka angielskiego na poziomie rozszerzonym.

4.4.1. Wskaźniki statystyczne arkusza części I z poziomu rozszerzonego

W tabeli 17. przedstawione są podstawowe parametry statystyczne informujące o stopniu realizacji zadań części I z arkusza przez zdających w województwie pomorskim.

Tabela 17. Podstawowe parametry statystyczne wykonania zadań z części I arkusza

(liczba punktów możliwych do uzyskania: 23)

| Wskaźnik | Wartość |
|------------------------|---------|
| Liczebność | 4656 |
| Wynik minimalny | 0 |
| Wynik maksymalny | 23 |
| Wynik średni | 15,80 |
| Modalna | 15,50 |
| Odchylenie standardowe | 4,31 |
| Łatwość | 0,52 |

Statystyczny zdający uzyskał wynik 15,80 punktów, co stanowi 68% liczby punktów możliwych do uzyskania za rozwiązanie zadań z arkusza I. Wartość wskaźnika łatwości – 0,52 kwalifikuje ten zestaw jako umiarkowanie trudny. Modalna jest niższa niż wynik średni i wynosi 15,50. Wartość miary rozrzutu (odchylenia standardowego) – 4,31 oznacza, że 70% wyników mieści się w przedziale od 11 do 20 punktów.

Rozstęp wyników wynosi 23 (na 23 punktów możliwych do uzyskania) i wskazuje na duże zróżnicowanie umiejętności zdających.

4.4.2. Łatwość zadań w obszarach standardów egzaminacyjnych

Tabela 18. przedstawia łatwość zadań części I arkusza z poziomu rozszerzonego w obszarach standardów egzaminacyjnych.

Tabela 18. Łatwość zadań egzaminu na poziomie rozszerzonym w obszarach standardów wymagań egzaminacyjnych.

| Obszar standardów | Umiejętność | Numery zadań | Łatwość |
|-----------------------|--|--------------|---------|
| III obszar standardów | Zdający wykazuje się umiejętnością tworzenia tekstu w postaci | 3 | 0,71 |
| Umiejętność | 2. dłuższej, wieloaspektowej wypowiedzi pisemnej. | | |
| IV obszar standardów | Zdający wykazuje się umiejętnością reagowania językowego w zakresie: | 1, 2 | 0,43 |
| Umiejętność | 2. pisania wypowiedzi bogatej po względem treści i struktur leks.-gram. | | |
| V obszar standardów | Zdający wykazuje się umiejętnością przetwarzania tekstu w zakresie: | 1, 2 | 0,43 |
| Umiejętność | 1. przetwarzania i przekazywania tekstów przeczytanych w j. obcym lub j. polskim 2. stosowania zmian struktur leksykalno-gramatycznych. | | |

Analiza łatwości w obszarach standardów egzaminacyjnych na poziomie rozszerzonym wskazuje, że maturzyści z województwa pomorskiego najlepiej opanowali umiejętność pisania rozprawki, opisu i opowiadania. Były to dla nich zadanie łatwe o wskaźniku łatwości – 0,71. Zdający opanowali umiejętność tworzenia tekstu w postaci wieloaspektowej wypowiedzi pisemnej, a w szczególności:

- opisywania ludzi, przedmiotów, miejsc, zjawisk, czynności,
- relacjonowania wydarzeń,
- wyrażania różnorodnych intencji oraz stanów emocjonalnych,
- przedstawiania i uzasadniania opinii własnych i innych osób,
- poprawnego stosowania środków leksykalno-gramatycznych adekwatnie do ich funkcji,
- wypowiedziania się w określonej formie z zachowaniem podanego limitu słów.

Najtrudniejszymi zadaniami w arkuszach w części I i II z poziomu rozszerzonego okazały się zadania 1. i 2. (test luk oraz transformacje) – wskaźnik łatwości zadania 1. – 0,5, a zadania 2. – 0,35, które sprawdzały umiejętność:

- słowotwórstwa,
- stosowania zmian struktur leksykalno-gramatycznych i formy tekstu.

Podobnie jak w całej Polsce maturzyści z województwa pomorskiego mają kłopoty z rozwiązywaniem zadań na stosowanie struktur leksykalno-gramatycznych, nie tylko w tym roku, ale i w latach poprzednich. Najprawdopodobniej jest to związane z położeniem większej uwagi nauczycieli na komunikację językową, a nie poprawność gramatyczno-leksykalną. Ponadto tylko 5 punktów maksymalnie do uzyskania za te zadania nie zachęca maturzystów do utrwalania materiału gramatyczno-leksykalnego. Należy jednak zwrócić uwagę, że w tym roku wyniki z zadań sprawdzających te umiejętności były wyższe do tych z lat poprzednich.

4.4.3. Łatwość zadań i rozkład wyników tych zadań

Stopień wykonania zadań z części I arkusza z poziomu rozszerzonego w obszarach standardów wymagań egzaminacyjnych przedstawiono w tabelach 19. i 20.

Tabela 19. Łatwość zadań oraz procentowy rozkład wyników za poszczególne zadania/umiejętności części I arkusza poziomu rozszerzonego

| Numery zadań | Łatwość zadań/umiejętności woj. pomorskie | Maksymalna punktacja za zadanie/umiejętność | % zdających, którzy uzyskali określoną punktację za zadanie/umiejętność | | | | | | |
|--------------|---|---|---|-------|-------|-------|-------|-------|-------|
| | | | 0 | 0,5 | 1 | 2 | 3 | 4 | 5 |
| 1.1. | 0,77 | 0,5 | 22,81 | 77,19 | | | | | |
| 1.2. | 0,38 | 0,5 | 62,05 | 37,95 | | | | | |
| 1.3. | 0,69 | 0,5 | 31,10 | 68,90 | | | | | |
| 1.4. | 0,46 | 0,5 | 53,93 | 46,07 | | | | | |
| 1.5. | 0,21 | 0,5 | 78,97 | 21,03 | | | | | |
| 2.1. | 0,23 | 0,5 | 76,52 | 23,48 | | | | | |
| 2.2. | 0,25 | 0,5 | 74,83 | 25,17 | | | | | |
| 2.3. | 0,36 | 0,5 | 64,22 | 35,78 | | | | | |
| 2.4. | 0,48 | 0,5 | 51,91 | 48,09 | | | | | |
| 2.5. | 0,42 | 0,5 | 57,80 | 42,20 | | | | | |
| 3_treśc. | 0,87 | 5 | 0,06 | - | 1,46 | 3,41 | 11,71 | 25,88 | 57,47 |
| 3_komp. | 0,88 | 4 | 4,53 | - | 0,17 | 2,08 | 24,85 | 68,36 | - |
| 3_bog. | 0,69 | 5 | 0,11 | - | 4,45 | 10,40 | 40,06 | 24,79 | 20,21 |
| 3_popr. | 0,61 | 4 | 7,35 | - | 13,87 | 25,15 | 35,09 | 18,54 | - |

Tabela 20. Interpretacja wskaźnika łatwości zadań części I arkusza z poziomu rozszerzonego

| Stopień trudności | Wskaźnik łatwości | Numery zadań/umiejętności | Liczba zadań |
|---------------------|-------------------|--|--------------|
| Bardzo trudne | 0,00 – 0,19 | - | 0 |
| Trudne | 0,20 – 0,49 | 1.2., 1.4., 1.5., 2.1., 2.2., 2.3., 2.4., 2.5. | 8 |
| Umiarkowanie trudne | 0,50 – 0,69 | 1.3., 3bog, 3popr. | 3 |
| Łatwe | 0,70 – 0,89 | 1.1., 3treśc., 3 komp. | 3 |
| Bardzo łatwe | 0,90 – 1,00 | - | - |

Spośród zadań zamieszczonych w części I arkusza z poziomu rozszerzonego najtrudniejsze było zadanie 1.5. sprawdzające umiejętność przekształcania form leksykalnych. Trudne dla zdających okazały się zadania: 1.2., 1.4., 1.5., 2.1., 2.2., 2.3., 2.4. i 2.5. W zestawie nie wystąpiły

zadania bardzo łatwe. Łatwe dla zdających były zdania: 1.1., 3treść. i 3komp. Podobnie jak w latach poprzednich kryterium kompozycji było najłatwiejsze do poprawnego zrealizowania w arkuszu I.

Najtrudniejszymi zadaniami były zadania: 1.: łatwość całego zadania 0,50 i 2., łatwość całego zadania 0,35 sprawdzające stosowanie zmian struktur leksykalno-gramatycznych.

W zadaniu 3. zdający wybierali jedną z trzech podanych form wypowiedzi; rozprawkę, opis, lub opowiadanie. Tak jak w poprzednich latach najbardziej atrakcyjną formą dla piszących była rozprawka.

Zadaniem zdającego było sformułowanie wypowiedzi pisemnej na jeden z trzech podanych tematów (do wyboru przez zdającego). Tematy wypracowań były zgodne z następującymi zakresami tematycznymi: „Żywność – gastronomia”, „Życie rodzinne i towarzyskie”, „Sport/Kultura” i obejmowały następujące formy wypowiedzi: **rozprawkę, opowiadanie i opis.**

Temat 1. – Coraz więcej osób, zamiast gotować obiady w domu, korzysta z gotowych dań kupionych w supermarketach. Napisz **rozprawkę**, w której przestawisz zalety i wady takiego rozwiązania.

Tę formę pisało najwięcej zdających. Mimo że zadanie należy zakwalifikować jako zadanie łatwe, ze wskaźnikiem łatwości 0,78, zdarzały się prace nie na temat oraz odbiegające od tematu. Część zdających pisała prace w których przedstawiała dobre i złe strony gotowania lub zalety gotowania obiadów w domu. Wszystkie takie prace były oceniane na 1 pkt. Jak co roku największym problemem w kryterium treści dla młodzieży było zrozumienie tematu i pisanie pracy na temat. Najwięcej problemów mieli zdający z bogactwem językowym, gdyż poza konstrukcjami typu *linking words* zdający stosują zdania proste i słownictwo z poziomu podstawowego.

Temat 2. – Napisz **opowiadanie** o dwóch nastolatkach, którzy podczas zwiedzania starego zamku dokonują niezwykłego odkrycia, dzięki czemu stają się sławni. Opowiadanie w tym roku, podobnie jak w poprzednim, cieszyło się sporym zainteresowaniem wśród piszących. Jest to forma, która pozwala wykazać się zdającemu kreatywnością i znajomością struktur leksykalno-gramatycznych. W kryterium kompozycji piszący ten temat mieli problemy z logiką i chronologią opowiadania. Często wypowiedzi były formułowane chaotycznie.

Temat 3. – **Opisz** znana Ci imprezę, która łączy ideę współzawodnictwa z popularyzacją integracji z osobami niepełnosprawnymi. W tym roku temat ten nie cieszył się dużym zainteresowaniem młodzieży. Uczniowie, jak co roku, mają problemy z odróżnieniem formy opisu i opowiadania. Pojawiały się opowiadania na temat imprezy z niepełnosprawnymi sportowcami w tle. Ponadto część uczniów miała kłopot z opisaniem imprezy z osobami niepełnosprawnymi. W większości opisów uczestnikami imprezy opisywanej przez uczniów były osoby pełnosprawne, a widzami osoby niepełnosprawne.

Wykres 2. Wartości wskaźnika łatwości zadań z części I arkusza z poziomu rozszerzonego w województwie pomorskim



4.5. Analiza statystyczna wyników części II arkusza z poziomu rozszerzonego

Analizie poddano niektóre wartości wskaźników wykonania zadań, takie jak np. wskaźnik łatwości poszczególnych zadań z części II arkusza z poziomu rozszerzonego. Badaniami objęto grupę liczącą 4 656 osób, tj. wszystkie osoby przystępujące do egzaminu z języka angielskiego na poziomie rozszerzonym piszące wersję A i B arkusza.

Wskaźniki statystyczne części II arkusza z poziomu rozszerzonego

W tabeli 21. przedstawione są podstawowe parametry statystyczne informujące o stopniu realizacji zadań z części II arkusza.

Tabela 21. Podstawowe parametry statystyczne wykonania zadań części II arkusza

(liczba punktów możliwych do uzyskania: 27)

| Wskaźnik | Razem |
|------------------------|-------|
| Liczebność | 4656 |
| Wynik minimalny | 0 |
| Wynik maksymalny | 27 |
| Wynik średni | 18,74 |
| Modalna | 26,00 |
| Odchylenie standardowe | 5,74 |
| Łatwość | 0,69 |

Statystyczny zdający uzyskał wynik 18,74 punktu, co stanowi 69% liczby punktów możliwych do uzyskania za rozwiązanie części II arkusza. Wartość wskaźnika łatwości kwalifikuje zestaw zadań w części II arkusza jako umiarkowanie trudny. Wartość miary rozrzutu (odchylenia standardowego) wynosi 5,74 i oznacza, że prawie 70% zdających uzyskało wyniki w przedziale od 13 do 24 punktów. Rozstęp wyników jest duży i wynosi 27 punktów. Wskazuje to na duże rozproszenie wyników w tej grupie zdających i na różny stopień opanowania badanych umiejętności przez zdających. Modalna, czyli

wynik najczęściej występujący, wynosi 26 punktów, co oznacza, że rozkład wyników jest przesunięty w stronę wyników wyższych.

4.5.1. Łatwość w obszarach standardów wymagań egzaminacyjnych w części II arkusza z poziomu rozszerzonego

Tabela 22. przedstawia łatwość zadań części II arkusza z poziomu rozszerzonego w obszarach standardów egzaminacyjnych.

Tabela 22. Łatwość zadań egzaminu na poziomie rozszerzonym w obszarach standardów wymagań egzaminacyjnych

| Obszar standardów | Umiejętność | Numery zadań | Łatwość |
|----------------------|--|--------------|---------|
| II obszar standardów | Zdający wykazuje się umiejętnością odbioru tekstu w zakresie: | | |
| Umiejętność | 1. rozumienia tekstu słuchanego, | 4, 5, 6 | 0,72 |
| | 2. rozumienia tekstu pisanego i rozpoznawania struktur leksykalno-gramatycznych. | 7, 8, 9 | 0,65 |

Analiza łatwości w obszarach standardów egzaminacyjnych na poziomie rozszerzonym wskazuje, że dla maturzystów z województwa pomorskiego zadania z części II arkusza sprawdzające umiejętność rozumienia tekstu słuchanego były zadaniami umiarkowanie trudnymi. Wskaźnik łatwości wyniósł 0,72. W dwóch wersjach zadań wyniki są prawie identyczne, co wskazuje na bardzo dobre, merytoryczne przygotowanie wersji. Jednocześnie należy stwierdzić, że zadania sprawdzające rozumienie tekstu pisanego oraz rozpoznawania struktur leksykalno-gramatycznych były dla abiturientów również umiarkowanie trudne, gdyż łatwość tych zadań wyniosła 0,65.

4.5.2. Łatwość zadań i rozkład wyników tych zadań

Stopień wykonania zadań z części II arkusza z poziomu rozszerzonego przedstawiono w tabelach 23. i 24.

Tabela 23. Łatwość zadań oraz procentowy rozkład wyników za poszczególne zadania/umiejętności z części II arkusza

| Numery zadań | Łatwość zadań | Maksymalna punktacja za zadanie | % zdających, którzy uzyskali określoną punktację za zadanie | | |
|--------------|----------------|---------------------------------|---|-----|----|
| | woj. pomorskie | | 0 | 0,5 | 1 |
| 4.1. | 0,75 | 1 | 24 | - | 76 |
| 4.2. | 0,70 | 1 | 28 | - | 72 |
| 4.3. | 0,58 | 1 | 42 | - | 58 |
| 4.4. | 0,81 | 1 | 19 | - | 81 |
| 4.5. | 0,74 | 1 | 26 | - | 74 |
| 5.1. | 0,67 | 1 | 32 | - | 68 |
| 5.2. | 0,81 | 1 | 18 | - | 82 |
| 5.3. | 0,62 | 1 | 39 | - | 61 |
| 5.4. | 0,85 | 1 | 14 | - | 86 |
| 5.5. | 0,59 | 1 | 41 | - | 59 |
| 6.1.. | 0,71 | 1 | 30 | - | 70 |
| 6.2. | 0,81 | 1 | 20 | - | 80 |
| 6.3. | 0,71 | 1 | 27 | - | 73 |
| 6.4. | 0,77 | 1 | 22 | - | 78 |
| 6.5. | 0,66 | 1 | 38 | - | 62 |
| 7.1. | 0,84 | 1 | 16 | - | 84 |

| Numery zadań | Łatwość zadań | Maksymalna punktacja za zadanie | % zdających, którzy uzyskali określoną punktację za zadanie | | |
|--------------|----------------|---------------------------------|---|-----|----|
| | woj. pomorskie | | 0 | 0,5 | 1 |
| 7.2. | 0,72 | 1 | 27 | - | 73 |
| 7.3. | 0,81 | 1 | 20 | - | 80 |
| 7.4. | 0,90 | 1 | 10 | - | 90 |
| 7.5. | 0,67 | 1 | 31 | - | 69 |
| 8.1. | 0,61 | 1 | 38 | - | 62 |
| 8.2. | 0,70 | 1 | 29 | - | 71 |
| 8.3. | 0,42 | 1 | 60 | - | 40 |
| 8.4. | 0,65 | 1 | 36 | - | 64 |
| 9.1. | 0,79 | 0,5 | 22 | 78 | - |
| 9.2. | 0,52 | 0,5 | 49 | 51 | - |
| 9.3. | 0,38 | 0,5 | 60 | 40 | - |
| 9.4. | 0,35 | 0,5 | 62 | 38 | - |
| 9.5. | 0,58 | 0,5 | 41 | 59 | - |
| 9.6. | 0,86 | 0,5 | 16 | 84 | - |

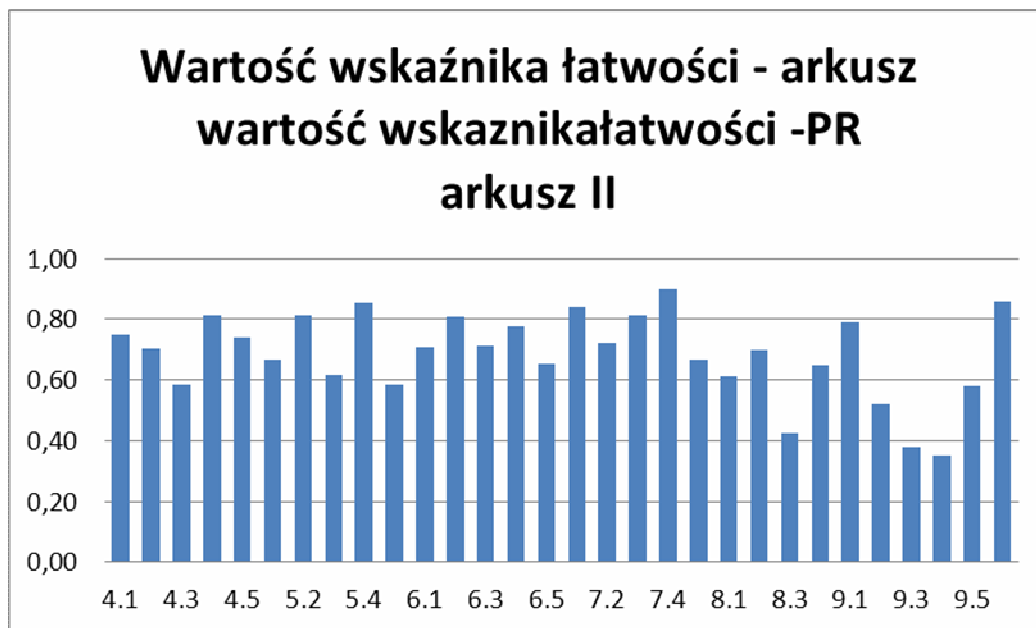
Tabela24. Interpretacja wskaźnika łatwości zadań części II arkusza

| Stopień trudności | Wskaźnik łatwości | Numery zadań | Liczba zadań |
|---------------------|-------------------|--|--------------|
| Bardzo trudne | 0,00 – 0,19 | - | - |
| Trudne | 0,20 – 0,49 | 8.3., 9.3., 9.4. | 3 |
| Umiarkowanie trudne | 0,50 – 0,69 | 4.3., 5.1., 5.3., 5.5., 6.5., 7.5., 8.1., 8.4., 9.2., 9.5. | 10 |
| Łatwe | 0,70 – 0,89 | 4.1., 4.2., 4.4., 4.5., 5.2., 5.4., 6.1., 6.2., 6.3., 6.4., 7.1., 7.2., 7.3., 8.2., 9.1., 9.6. | 16 |
| Bardzo łatwe | 0,90 – 1,00 | 7.4. | 1 |

Spośród zadań zamieszczonych w części II arkusza z poziomu rozszerzonego bardzo łatwe było zadanie 7.4. Trudne dla zdających okazały się zadania: 8.3., 9.3., 9.4. W zestawie nie wystąpiły zadania bardzo trudne. Zadania łatwe i bardzo łatwe stanowiły 43% wszystkich zadań w arkuszu.

Zadań umiarkowanie trudnych było 25%. W części II najtrudniejsze dla zdających było zadanie 9. sprawdzające umiejętność rozpoznawania struktur leksykalno-gramatycznych.

Wykres 3. Wskaźnik łatwości zadań części II arkusza rozszerzonego w województwie pomorskim



5. Analiza jakościowa zadań egzaminacyjnych

Arkusz na poziomie podstawowym

Najtrudniejszym zadaniem na poziomie podstawowym było zadanie cząstkowe 2.3. sprawdzające rozumienie ze słuchu. Zdający wysłuchali wypowiedzi jednej z osób na temat ślubu księcia Williama z Catherine Middleton, następnie mieli dopasować zdanie podsumowujące daną wypowiedź.

Zadanie 2. (5 pkt)

Usłyszysz dwukrotnie wypowiedzi pięciu osób na temat ślubu księcia Williama z Catherine Middleton. Do każdej osoby (2.1.–2.5.) dopasuj zdanie podsumowujące jej wypowiedź (A–F). Wpisz rozwiązania do tabeli. Uwaga: jedno zdanie zostało podane dodatkowo i nie pasuje do żadnej wypowiedzi.

Za każde poprawne rozwiązanie otrzymasz 1 punkt.

- A. I felt proud and patriotic.
- B. I did not notice much interest in the event.
- C. I enjoyed taking photos of the crowds.
- D. I admired the bride's appearance.
- E. I was touched by the emotions of the crowd.
- F. I felt a bit sad watching the ceremony.

| | |
|------|--|
| 2.1. | |
| 2.2. | |
| 2.3. | |
| 2.4. | |
| 2.5. | |

Transkrypcja (fragment)

Speaker 3

It was a special day, one in a million ... The photographs of the happy couple were everywhere and they promoted a very positive image of the royal family. It was such an emotional day for everyone in the country. But it was painful when I realized that on such a perfect day William's mother wasn't there for him. She would be so proud. I'm sure William was sorry his mother couldn't see him on his big day.

W powyższym zadaniu (2.3.) zdecydowanie najmniej uczniów udzieliło poprawnej odpowiedzi. Zdający mieli stwierdzić, która z pięciu wypowiadających się osób odczuła smutek patrząc na tę ceremonię. Odpowiedź znajdowała się w zdaniu osoby, która wypowiadała się jako trzecia... *but it was painful when I realised.....* Połowa zdających aż 50% w województwie pomorskim, nie usłyszała tego zdania i nieprawidłowo rozwiązała to zadanie.

Uczniowie dobrze opanowali również umiejętność rozumienia tekstu pisanego. W związku z decyzją Centralnej Komisji Egzaminacyjnej w sprawie zadania 4., w którym w pkt 4.1. zaliczano wszystkie odpowiedzi, a w pozostałych po dwie, zadanie 4. ma bardzo wysoki wskaźnik łatwości 0,77. Najwięcej problemów mieli zdający w zadaniu 6., a w szczególności w zadaniu 6.7., które okazało się dla zadających najtrudniejsze w tej części egzaminu.

Zadanie 6. (7 pkt)

Przeczytaj tekst. Z podanych odpowiedzi wybierz właściwą, zgodną z treścią tekstu. Zakreśl literę A, B, C albo D. Za każde poprawne rozwiązanie otrzymasz 1 punkt.

AN AMAZING COLLECTION

In everyday life, the paths of footballer Pele and artist Pablo Picasso never crossed. The pair were united, however, in a unique collection of autographs which has recently been sold at auction for £75,000. The collection includes 40,000 signatures which were gathered for over 50 years by Tommy Scullion.

Tommy was one of ten children in a family who lived in Northern Ireland. He began his hobby when he was at school. Tommy never married and worked all his life as a van driver for the local grocer's. He knew everyone and enjoyed speaking to people. In his spare time he wrote to celebrities – on average about 25 letters a week.

Tommy Scullion was an enthusiastic reader of the news and made lists of famous people he wanted to contact. But he needed their addresses, which wasn't easy. Remember, there was no Internet when he started collecting the autographs, so if he didn't know where somebody was, he wrote to an embassy. He was very determined and if somebody did not reply, he wrote to them over and over again. Some replied years after he had written to them, others didn't reply at all. Sometimes people are not willing to give their signatures for free, but Tommy never had to pay for the autographs. And from time to time he even received something extra with the autograph, for example a Christmas card from Grace Kelly or a drawing from Pablo Picasso.

Tommy got the signatures by writing personal letters to the celebrities. He even taught himself calligraphy to surprise those he wrote to, hoping that beautiful calligraphy would encourage them to reply. And it worked! A large number of the celebrities wrote back congratulating him on his beautifully written letters. In this way, he built up one of the world's finest collections of autographs.

His collection is like a history of the 20th century. It includes Pope John Paul II's autograph as well as US Senator Robert Kennedy's. Among the most valuable signatures is that of the famous Scottish biologist, Alexander Fleming, who discovered penicillin. Sometimes Tommy had to act like a detective to get an autograph. It was very difficult to trace Martin Luther King, but Tommy somehow managed to include his signature in the collection. In a few cases he wasn't so successful. In spite of his efforts and several letters sent to Buckingham Palace, he never got a reply from Queen Elizabeth II who, as a rule, doesn't give autographs. Tommy died in 1996 but signatures, including that of a South African president, continued coming to Northern Ireland after his death.

Despite the big names in his collection, Tommy did not put the signatures in any albums and he did not hang them on walls in picture frames. He wrote to these people, got their autographs back in the post, opened the envelopes and took them out. They ended up in

boxes, before being put in a wardrobe. He sometimes tried to catalogue them but never finished the job.

In his will Tommy wrote that he wanted people to see his collection. There wasn't any museum in the village, so Tommy's brother decided to put some of the autographs up for auction and raise the money necessary to buy a building in which the collection could be displayed. Thanks to the auction Tommy's family are going to buy a building next to the doctor's surgery and transform it into a museum. £75,000 will help to fulfill Tommy's dream.

adapted from bbc.co.uk; www.telegraph.co.uk; www.thesun.co.uk; www.independent.co.uk

6.7. The text is about

- A. the history of autograph collecting.
- B. a celebrity's favourite pastimes.
- C. somebody's lifetime hobby.
- D. a famous artist's collection.

Powyższe zadanie 6.7. było dla zdających trudne, gdyż należało przede wszystkim zrozumieć o czym jest cały tekst. Zdający nie tylko podczas czytania tekstów z języków obcych, ale i czytania w języku polskim, mają największe problemy z określeniem o czym czytają. Tylko 55% zdających prawidłowo rozwiązało to zadanie, co powinno budzić niepokój wśród nauczycieli.

Większość zdających dobrze rozwiązała zadania 7. i 8., w których należało napisać teksty na przedstawione w poleceniach tematy. Zadanie 7. było łatwym zadaniem dla zdających i większość z nich dobrze sobie z nim poradziła.

Zadanie 7. (5 pkt)

Studiujesz za granicą. Jesteś odpowiedzialny(-a) za organizację spotkania ze znanym naukowcem. Napisz ogłoszenie, w którym:

- przedstawisz tematykę spotkania
- poinformujesz, gdzie to spotkanie się odbędzie
- wspomnisz, co dostanie każdy uczestnik spotkania
- poprosisz o przygotowanie pytań do zaproszonego gościa.

Podpisz się jako XYZ. W zadaniu nie jest określony limit słów. Oceniana jest umiejętność przekazania wszystkich informacji (4 punkty) oraz poprawność językowa (1 punkt).

MEETING WITH A FAMOUS SCIENTIST
15th MAY

Dla większości zdających najłatwiejsze było przekazanie informacji pierwszej i drugiej. Ułatwieniem dla zdających było napisanie w arkuszu słów: *spotkanie i naukowiec* w języku angielskim. Najtrudniejsze dla zdających okazało się przekazanie informacji 4., czyli prośba o przygotowanie pytań do zaproszonego gościa. Tak jak co roku najczęściej kłopotów w zadaniach 7. i 8. mieli zdający z uzyskaniem wysokiej punkcji za poprawność językową.

Arkusz na poziomie rozszerzonym

W zadaniach arkusza I zdający, jak co roku mieli największe zadaniami 1. i 2. Tylko ponad jedna trzecia zdających poprawnie rozwiązała te zadania. Najtrudniejszym w całym arkuszu okazało się zadanie 2.

W zadaniu 1. najtrudniejszym zadaniem częściowym było zdanie 1.5., ze wskaźnikiem łatwości 0,19 i również trudnym zadaniem było zdanie 1.2. ze wskaźnikiem łatwości 0,36. Najwięcej zdających poprawnie rozwiązało zdanie 1.1., które było dla zdających łatwe.

Zadanie 1. (2,5 pkt)

Uzupełnij każdą lukę (1.1.–1.5.) jednym wyrazem, przekształcając wyraz podany w nawiasie, tak aby otrzymać logiczny i gramatycznie poprawny tekst. Wymagana jest pełna poprawność ortograficzna wpisywanych wyrazów.

Za każde poprawne rozwiązanie otrzymasz 0,5 punktu.

AIRBAGS FOR MOBILES

Jeff Bezos has applied for a patent for airbags for mobile phones. We are all familiar with airbag technology in cars. We could soon see them as **1.1. (OPTION)** optional add-ons when we buy a new mobile or smartphone. Mr Bezos says the tiny airbags inside the phones would offer maximum protection for a cell phone if someone dropped it. The airbags would deploy **1.2. (AUTOMATIC)** automatically after the phone's built-in accelerometer detected that it was falling. The patent submitted by Mr Bezos contains other **1.3. (SAFE)** safety features. He suggests using a laser or radar to work out the distance between the phone and the ground to determine when to deploy the airbags. Other **1.4. (SUGGEST)** suggestions include springs that would be released from the phone so that the phone would bounce when it hit the ground, and a gyroscope that controls tiny jets of compressed air that would change the angle of the device in mid-air. This would **1.5. (ABLE)** enable the phone to change its 'flight path' to ensure a smoother landing on impact.

adapted from www.breakingnewsenglish.com

W powyższym zadaniu widać, że największy problem zdający mają z utworzeniem czasownika. Spora grupa zdających wpisywała słowo *disable*, które w danym kontekście jest błędne. W zdaniu 1.4. zdający dość często zapominali o wstawieniu liczby mnogiej rzeczownika, pisząc słowo *suggestion*, przez co też nie otrzymywali punktu.

Zadanie 2. podobnie jak co roku było najtrudniejszym zadaniem dla zdających, a w szczególności zadania: 2.1. i 2.2., ze wskaźnikiem łatwości poniżej 0,30. Pozostałe zadania też były dla zdających trudne.

Zadanie 2. (2,5 pkt)

Wykorzystując wyrazy podane drukowanymi literami, uzupełnij każde zdanie z luką, tak aby zachować sens zdania wyjściowego (2.1.–2.5.). Wymagana jest pełna poprawność ortograficzna i gramatyczna wpisywanych fragmentów zdań.

Uwaga: nie zmieniaj formy podanych wyrazów.

Za każde poprawne rozwiązanie otrzymasz 0,5 punktu.

2.1. The students couldn't concentrate fully because of the noise coming from the street.

HARD

The noise from the street made it hard for the students to concentrate fully.

2.2. It was a serious mistake to allow Mike to go to the party on his own.

SHOULD

We should not have allowed/should never have allowed Mike to go to the party on his own.

2.3. Could you carry that large bag for me?

MIND

Would you mind carrying that large bag for me?

Większość zdających nie znała sprawdzanej konstrukcji w zadaniu 2.1., wpisała odpowiedzi typu: *hard deconcentrate, could be less hard than, interrupt very hard* etc. Wszystkie te próby niestety nie były udane. Dziwić może tak wysoki stopień trudności zadania 2.3. – 0,35, ponieważ jest to zwrot, który powinien być zdającym znany od pierwszego roku nauki w szkole ponadgimnazjalnej. Wyniki uczniów wskazują na brak pracy nad zadaniami gramatycznymi, za które zdający mogą otrzymać tylko 5 pkt. Te braki powodują również niezadawalającą poprawność językową w zadaniu 3 i bogactwo językowe na poziomie podstawowym.

W arkuszu I było zadanie rozszerzonej odpowiedzi nr 3., w którym zdający mieli stworzyć tekst w postaci dłuższej wypowiedzi pisemnej na zadany temat. Zdający wybierali z trzech tematów jedną formę: opis, opowiadanie lub rozprawkę. Tak jak co roku rozprawka cieszyła się największym zainteresowaniem zdających i ją najczęściej pisali. Umiejętność pisania na zadany temat w określonej formie zdający opanowali bardzo dobrze. Najniższe wyniki otrzymali zdający z poprawności językowej.

W arkuszu II w części: rozumienie tekstów słuchanych zadania 4.3. i 5.5. były zadaniami sprawiającym najwięcej kłopotów zdającym.

Zadanie 4.

Zadanie 4. (5 pkt)

Usłyszysz dwukrotnie rozmowę na temat Projektu Gutenberg. Zaznacz znakiem X, które zdania są zgodne z treścią nagrania (T – True), a które nie (F – False).

Za każde poprawne rozwiązanie otrzymasz 1 punkt.

4.5. In the interview, Hart gives reasons for the popularity of e-books.

Transkrypcja

Zadanie 4.

Radio presenter: In our weekly series *The Greatest Minds* I would like you to listen to an interview I recorded a few years ago. It's with Michael S. Hart, the mastermind behind *Project Gutenberg*.

Interviewer: Welcome to the studio, Michael. You were still an undergraduate when, in 1971, you started *Project Gutenberg*. It must have been considered revolutionary in those days.

Michael: It certainly was. Creating the first library with works of literature available in electronic form for free was a real challenge. What was also revolutionary about this project was that a group of volunteers in different parts of the world worked on a common

task, a really tiring task, I must admit. You have to remember that all the texts were entered manually up until 1989 when scanners started to be widely available. I myself typed in 300 books.

Interviewer: I assume it was no accident that the first document you made available was the US Declaration of Independence?

Michael: Actually it was good fortune! *Project Gutenberg* was just one of those great combinations of luck and being the right person, in the right place, at the right time.

Interviewer: What do you mean?

Michael: On the night I started *Project Gutenberg* I watched the 4th of July fireworks. On my

way back home I decided to stop at the grocery store to buy some food. On that day the owner

of the shop gave each of his customers a free printed copy of the US Declaration of Independence. As luck would further have it, on that very night I had been given my first computer account. After spending two hours trying to think of an interesting way to use the account, I got hungry and decided to eat. And as the copy of the US Declaration of Independence fell out with the groceries, a light went on over my head. As a result, on the night of July 4th, 1971, *Project Gutenberg* came into existence, as I sat down and typed

in that historical document.

Interviewer: A small start, but your choice of the name for the project implied much higher ambitions: Johannes Gutenberg was the 15th century printer who invented the printing press.

Michael: Actually, Gutenberg didn't invent the printing press; he just added one element: moveable type. I didn't invent the Internet; I just added one element: books that can be copied

at the speed of light. In a way I followed in Gutenberg's footsteps, I made books much more accessible for the masses. It is only a matter of time before people switch to reading all texts in the electronic form.

Interviewer: The original mission of *Project Gutenberg* was to create 10,000 e-books. You achieved that in the year 2000. What's the end game?

Michael: Our mission is to create 10,000,000 e-books and translate them into 100 languages.

Interviewer: So good luck with the project and thank you for visiting us today.

adapted from www.ia600201.us.archive.org

Odpowiedzi na to zadanie należało udzielić po wysłuchaniu całego tekstu ponieważ to zadanie dotyczyło całego tekstu. Zdający udzielali odpowiedzi po wysłuchaniu tylko fragmentu wypowiedzi lub usłyszeniu fragmentu zdania i podejmowali decyzję błędną, że zadanie jest prawdziwe. Jest to typowy problem zdających, który pojawia się co roku, że najczęściej kłopotów mają zdający z zadaniami w których pytani są o całość wypowiedzi.

Zadanie 8. sprawdzające rozumienie tekstów pisanych, a w szczególności rozpoznawanie związków między poszczególnymi częściami tekstu, nie było łatwe dla zdających. W tym zadaniu zdający mieli wstawić usunięte z tekstu zdania i dobrać je tak, aby otrzymać logiczny i spójny tekst. Dwa zdania podano dodatkowo. Najwięcej kłopotów mieli zdający z zadaniami cząstkowymi 8.1. i 8.3.

Zadanie 8. (4 pkt)

Przeczytaj tekst, z którego usunięto cztery zdania. Dobierz brakujące zdania, tak aby otrzymać logiczny i spójny tekst. W każdą lukę (8.1.–8.4.) wpisz literę, którą oznaczone jest brakujące zdanie (A–F). Uwaga: dwa zdania zostały podane dodatkowo i nie pasują do tekstu.

DRAGONS' DEN

Dragons' Den is a UK-based reality show series. It is a brilliant concept allowing aspiring entrepreneurs to secure funds for their potentially profitable business ideas from investors who are called 'dragons'. **8.1. _E_** In the show their task is to quiz the participants about their business concepts. Then each dragon decides whether or not to invest their money. The show starts with the contestants giving a 3-minute presentation on their 'unique' business idea. **8.2. ___B___** In exchange for the investment, the contestants offer a share in their business. If the dragons see potential in the presented idea or product, negotiations then take place to agree on how big their share in the business should be. The contestants can accept the offers or simply walk away. The dragons can also offer only a percentage of the money requested if they do not wish to commit the full amount, leaving the other dragons free to do the same. **8.3. ___F___** However, in this case the contestants have to agree to give up a larger share in their business than they previously planned.

Dragons frequently ridicule the entrepreneurs for the overvaluation of their businesses and 'send them home'. **8.4. ___D___** A classic example is Rob Law. He was humiliated when he pulled off one of the straps from the luggage bag for kids he was presenting. Not one to be put off easily, Rob re-designed his bag, correcting the flaws and has since made a fortune selling his bags globally.

adapted from www.en.wikipedia.org
www.dragonsdeninvestors.com

- A. However, many presenters were not lucky enough to get through *Dragons' Den*.
- B. They are also required to specify the amount of money they want to receive from the dragons.
- C. The dragons sometimes demand more than the entrepreneur is willing to offer and thus no deal is reached.
- D. Strangely enough, *Dragons' Den* failures need not always be failures outside the show.
- E. The latter group is comprised of venture multimillionaires with years of experience in evaluating products.
- F. This can lead to the contestant receiving multiple financial backing, with the benefit of a broader range of expertise.

PRZENIEŚ ROZWIĄZANIA NA KARTĘ ODPOWIEDZI!

Tak jak co roku najtrudniejszym zadaniem w arkuszu II było zadanie sprawdzające umiejętności leksykalno-gramatyczne. W tym roku najtrudniejszymi były: zadanie 9.3 sprawdzające umiejętność stosowania przyimków i zadanie 9.4 sprawdzające leksykę.

Zadanie 9. (3 pkt)

Przeczytaj tekst. Z podanych odpowiedzi wybierz właściwą, tak aby otrzymać logiczny i gramatycznie poprawny tekst. Zakreśl literę A, B, C albo D.

Za każde poprawne rozwiązanie otrzymasz 0,5 punktu.**UNBELIEVABLE LUCK**

Joan R. Ginther from Texas won multiple million dollar payouts four times and she was named the luckiest woman in the world. But now that luck **9.1.** ____ into question by reporter Nathaniel Rich. He thinks that winning the lottery four times is more than just a coincidental spell of good **9.2.** _____. First, Ms Ginther won \$5.4 million, then a decade later, she won \$2 million, then two years later \$3 million and in the summer of 2010, she hit a \$10 million jackpot. The odds of this have been calculated at one **9.3.** ____ eighteen septillion and luck like this could only come once every quadrillion years. Mr Rich points out that Ms Ginther is a **9.4.** ____ math professor with a PhD from Stanford University specialising in statistics and he believes that she figured out the algorithm that determines where a winner is placed. **9.5.** ____ she now lives in Las Vegas, she won all four of her lotteries in Texas. The residents of Bishop, Texas, where Ms Ginther lived for many years, seem to believe divine forces were behind it all. The Texas Lottery Commission told Mr Rich that Ms Ginther **9.6.** ____ born under a lucky star, and that they don't suspect foul play.

adapted from www.dailymail.co.uk

9.3.

- A. in
- B. for
- C. on
- D. by

9.4.

- A. late
- B. former
- C. preceding
- D. successive

6. Podsumowanie i wnioski

Na podstawie analizy wyników egzaminu maturalnego z języka angielskiego oraz uwag egzaminatorów sprawdzających arkusze egzaminacyjne można stwierdzić, że zdający w stopniu zadowalającym opanowali następujące umiejętności szczegółowe:

określanie głównej myśli całego tekstu słuchanego, jak i ich poszczególnych części na poziomie podstawowym

- uzyskiwanie, przedstawianie i selekcjonowanie informacji,
- opisywanie ludzi, przedmiotów, miejsc zdarzeń, czynności, procesów,
- udzielanie i przekazywanie informacji, wyjaśnień,
- wyrażanie różnorodnych intencji oraz stanów emocjonalnych,
- przedstawianie faktów i opinii innych osób.

Zdający nie opanowali w sposób zadowalający umiejętności:

- stosowania różnorodnych poprawnych struktur leksykalno-gramatycznych,
- stosowania zmian struktur leksykalno-gramatycznych,
- rozpoznawania różnorodnych struktur leksykalno-gramatycznych w podanym kontekście,
- poprawnego stosowania środków językowych adekwatnie do ich funkcji komunikacyjnych,

rozpoznawania związków pomiędzy poszczególnymi częściami tekstu.

Wyniki egzaminu maturalnego z języka angielskiego mogą być wykorzystane przez nauczycieli do modyfikacji ich systemu dydaktycznego. Wyniki egzaminu maturalnego z języka angielskiego potwierdzają fakt, że szkoły dobrze przygotowują uczniów do egzaminu na poziomie podstawowym i rozszerzonym, a uczniowie z dużą rozważą dokonali wyboru

poziomu egzaminu. Osiągnięcia tegorocznych maturzystów mogą pomóc przyszłym zdającym przygotować się do egzaminu pisemnego z języka angielskiego. Przygotowując się do egzaminu, przyszli maturzyści powinni zwrócić uwagę na następujące elementy:

- regularne słuchanie i czytanie tekstów w języku angielskim,
- wzbogacanie słownictwa na bazie tych tekstów,
- regularne pisanie tekstów użytkowych i zwracanie uwagi na komunikatywny przekaz informacji,
- systematyczne wykonywanie ćwiczeń leksykalno-gramatycznych,
- zapoznanie się z zasadami oceniania wypowiedzi pisemnych.