

Spis Treści

1.	Struktura i forma egzaminu maturalnego z historii	2
2.	Opis arkuszy egzaminacyjnych ustalonych przez Centralną Komisję Egzaminacyjną na egzamin maturalny z historii w roku szkolnym 2012/2013	2
2.1.	Arkusze poziomu podstawowego	2
2.2.	Arkusze poziomu rozszerzonego	3
3.	Kartoteki arkuszy egzaminacyjnych z historii	3
4.	Wyniki egzaminu maturalnego z historii	7
4.1.	Wybrane wyniki arkuszy poziomu podstawowego i rozszerzonego	8
4.2.	Rozkłady wyników egzaminu w skali znormalizowanej	9
4.3.	Analiza statystyczna wyników arkusza poziomu podstawowego	11
4.3.1.	Podstawowe parametry statystyczne arkusza poziomu podstawowego	11
4.3.2.	Łatwość zadań i rozkład wyników tych zadań	12
4.3.3.	Analiza stopnia wykonania zadań arkusza poziomu podstawowego w obszarach standardów wymagań egzaminacyjnych	15
4.4.	Analiza statystyczna wyników arkusza poziomu rozszerzonego	16
4.4.1.	Podstawowe parametry statystyczne arkusza poziomu rozszerzonego	16
4.4.2.	Łatwość zadań i rozkład wyników tych zadań	16
4.4.3.	Analiza stopnia wykonania zadań arkusza poziomu rozszerzonego w obszarach standardów wymagań egzaminacyjnych	19
4.5.	Porównanie stopnia wykonania zadań arkuszy egzaminacyjnych w obszarach standardów wymagań egzaminacyjnych	19
4.6.	Porównanie stopnia wykonania zadań arkuszy egzaminacyjnych w zakresie treści odnoszących się do poszczególnych epok historycznych	20
4.6.1.	Porównanie stopnia wykonania zadań arkusza poziomu podstawowego w zakresie treści odnoszących się do poszczególnych epok i okresów historycznych	20
4.6.2.	Porównanie stopnia wykonania zadań arkusza poziomu rozszerzonego w zakresie treści odnoszących się do poszczególnych epok i okresów historycznych	21
4.6.3.	Porównanie stopnia wykonania zadań poszczególnych części arkusza poziomu rozszerzonego	22
5.	Analiza jakościowa zadań egzaminacyjnych	22
5.1.	Analiza jakościowa zadań arkusza poziomu podstawowego	23
5.2.	Analiza jakościowa zadań arkusza poziomu rozszerzonego	24
6.	Podsumowanie i wnioski	25



1. Struktura i forma egzaminu maturalnego z historii

Egzamin maturalny z historii jest egzaminem zewnętrznym i ma formę pisemną, a wyniki egzaminu zamieszczone na świadectwie dojrzałości wyrażone są w skali procentowej.

Absolwenci mogli wybrać historię, jako przedmiot dodatkowy, zdawany na poziomie podstawowym lub rozszerzonym.

Egzamin na poziomie podstawowym trwał 120 minut i polegał na rozwiązaniu zadań arkusza egzaminacyjnego zawierającego test wiedzy i umiejętności z zakresu wymagań dla poziomu podstawowego.

Egzamin na poziomie rozszerzonym trwał 180 minut i polegał na rozwiązaniu w części I testu wiedzy i umiejętności, w częściach II i III zadań sprawdzających umiejętności wykorzystywania materiału źródłowego, interpretowania oraz syntetyzowania, a także umiejętności formułowania wypowiedzi pisemnej.

Do egzaminu maturalnego z historii, który odbył się 17 maja 2013 r., przystąpili absolwenci: liceów ogólnokształcących (LO), liceów profilowanych (LP), uzupełniających liceów ogólnokształcących (LU), techników (T) i techników uzupełniających (TU).

2. Opis arkuszy egzaminacyjnych ustalonych przez Centralną Komisję Egzaminacyjną na egzamin maturalny z historii w roku szkolnym 2012/2013

Zadania zawarte w arkuszach egzaminacyjnych sprawdzały umiejętności odpowiadające standardom wymagań egzaminacyjnych z historii. Pozwalały maturzystom wykazać się:

- znajomością faktografii i terminologii historycznej w stopniu umożliwiającym rozumienie przeszłości,
- umiejętnością stosowania faktografii i terminologii historycznej do wyjaśnienia procesu historycznego,
- umiejętnością przedstawiania oraz oceniania wydarzeń i zjawisk historycznych, a także formułowania przejrzystej i logicznej wypowiedzi pisemnej.

2.1. Arkusz poziomu podstawowego

Arkusz standardowy z historii na poziomie podstawowym zawierał trzydzieści jeden zadań otwartych i zamkniętych w różnej formie: WW, typu P-F, D (na dobieranie) oraz KO.

Zadania otwarte i zamknięte obejmowały historię Polski i historię powszechną oraz sprawdzały wiadomości i umiejętności określone w standardach wymagań egzaminacyjnych z historii dla poziomu podstawowego. Poszczególne zadania uwzględniały – zgodnie z podstawą programową – historię polityczną, społeczno-gospodarczą oraz historię kultury we wszystkich epokach historycznych (od starożytności poprzez średniowiecze, czasy nowożytne, wiek XIX do końca XX wieku).

Zadania arkusza standardowego z historii na poziomie podstawowym sprawdzały umiejętności wyszukiwania informacji w różnych źródłach, porównywania ich i formułowania wniosków na ich podstawie oraz wyjaśniania związków przyczynowo – skutkowych analizowanych wydarzeń, zjawisk, procesów historycznych w odniesieniu do dziejów Polski i świata. Większość zadań to zadania z wyposażeniem, na które składały się źródła pisane, ikonograficzne, statystyczne i kartograficzne.

W arkuszu dla poziomu podstawowego:

- dwa zadania były punktowane w skali 0-1,
- osiem zadań było punktowanych w skali 0-2,
- dwanaście zadań było punktowanych w skali 0-3,
- pięć zadań było punktowanych w skali 0-4,
- dwa zadania były punktowane w skali 0-5,
- jedno zadanie było punktowane w skali 0-6,
- jedno zadanie było punktowane w skali 0-10.

Za poprawne rozwiązanie wszystkich zadań w arkuszu egzaminacyjnym zdający mógł uzyskać maksymalnie 100 punktów.

2.2. Arkusz poziomu rozszerzonego

Arkusz standardowy z historii na poziomie rozszerzonym składał się z trzech części i zawierał dwadzieścia sześć zadań otwartych i zamkniętych w różnej formie: WW, typu P-F, D (na dobieranie), KO oraz RO.

W arkuszu dla poziomu rozszerzonego:

- dwadzieścia zadań było punktowanych w skali 0-1,
- pięć zadań było punktowanych w skali 0-2,
- jedno zadanie było punktowane w skali 0-20.

Wszystkie zadania w części II i III arkusza sprawdzały wiadomości i umiejętności opisane w standardach dla poziomu rozszerzonego i obejmowały wiadomości i umiejętności zawarte w podstawie programowej historii.

Część I to test sprawdzający wiadomości i umiejętności ustalone w standardach wymagań egzaminacyjnych z historii. Zadania otwarte i zamknięte różnego typu obejmowały historię Polski i historię powszechną. Poszczególne zadania w tej części uwzględniały – zgodnie z podstawą programową – historię polityczną, historię społeczno-gospodarczą oraz historię kultury we wszystkich epokach historycznych (od starożytności poprzez średniowiecze, czasy nowożytne, wiek XIX po drugą połowę XX wieku). Część I (test) zawierała piętnaście zadań, w tym:

- dziesięć zadań było punktowanych w skali 0-1,
- pięć zadań było punktowanych w skali 0-2.

Za poprawne rozwiązanie 15 zadań zdający mógł otrzymać 20 punktów.

Części II i III zostały zatytułowane *Żołnierze i dowódcy w konfliktach zbrojnych od starożytności do XX w.* Zdający wykonywali polecenia do zamieszczonych w arkuszu różnorodnych źródeł wiedzy historycznej i pisali wypracowanie na jeden z dwóch zaproponowanych tematów.

W części II uczniowie rozwiązywali dziewięć zadań, związanych z analizą źródeł. Skonstruowano je do fragmentów różnorodnych źródeł: źródła ikonograficznego, źródeł kartograficznych oraz źródeł pisanych. Cztery zadania odnosiły się do dziejów starożytnych, cztery dotyczyły problemów epoki nowożytnej, dwa związane były z wydarzeniami XIX wieku.

W części II (analiza źródeł):

- dziesięć zadań było punktowanych w skali 0-1.

Za poprawne rozwiązanie zadań z części II zdający mogli uzyskać 10 punktów.

W części III arkusza zdający pisali wypracowanie na wybrany temat. Temat 1. wymagał scharakteryzowania i dokonania oceny działalności zakonu krzyżackiego nad Bałtykiem od XIII do początku XVI w. w kontekście deklarowanych celów i stosowanych metod działań. Temat 2. wymagał od piszących scharakteryzowania udziału polskich żołnierzy w walkach na frontach II wojny światowej i dokonania oceny wpływu ich wysiłku zbrojnego na kształtowanie niepodległej Polski. Zgodnie z zapisami w *Informatorze maturalnym/Historia/od 2008 roku* zaproponowane tematy wpisały się w główne zagadnienie części II arkusza dla poziomu rozszerzonego oraz poruszały problemy z innych epok historycznych niż zamieszczone materiały źródłowe. Za prawidłowo skonstruowane pod względem merytorycznym i językowym wypracowanie zdający mógł otrzymać 20 punktów.

3. Kartoteki arkuszy egzaminacyjnych z historii

W Tabeli 1. zamieszczono kartotekę arkusza poziomu podstawowego, w Tabeli 2. – kartotekę arkusza poziomu rozszerzonego. Kartoteki te zawierają informacje o standardach, opis wymagań i numery zadań wraz z maksymalną liczbą punktów, które można było uzyskać za ich rozwiązanie.



Tabela 1. Kartoteka arkusza egzaminacyjnego – poziom podstawowy

Numer zadania		Obszar standardów	Opis wymagań	Punkty
1.	A.	Korzystanie z informacji	Rozpoznanie porządku architektonicznego (II 6)	3
	B.	Korzystanie z informacji	Wskazanie charakterystycznych cech kolumn porządku architektonicznego (II 6)	
2.	A	Korzystanie z informacji	Uogólnienie informacji z tekstu (II 5)	4
	B	Korzystanie z informacji	Odczytanie informacji z tekstu (II 7)	
	C	Korzystanie z informacji	Usytuowanie wydarzeń w przestrzeni (II 1)	
	D	Wiadomości i rozumienie	Znajomości postaci historycznej – twórcy imperium starożytnego (I 5)	
3.		Korzystanie z informacji	Uporządkowanie chronologiczne wydarzeń historycznych ze starożytności (II 1)	2
4.	A	Korzystanie z informacji	Uogólnienie informacji z tekstu (II 5)	2
	B	Korzystanie z informacji	Odczytanie informacji z tekstu i rozpoznanie faktów z dziejów starożytnego Rzymu (II 7)	
5		Tworzenie informacji	Krytyczna analiza tekstu – ocena prawdziwości sformułowanych zdań dotyczących kontaktów gospodarczych między krajami w starożytności (III 2 P)	3
6		Korzystanie z informacji	Usytuowanie państwa bizantyjskiego w czasie i przestrzeni (II 1)	1
7		Korzystanie z informacji	Wskazanie charakterystycznych cech antyku (II 6)	2
8	A	Korzystanie z informacji	Odczytanie informacji ze źródeł – wyszukanie informacji w tekście (II 7)	5
	B	Korzystanie z informacji	Uogólnienie informacji w celu rozpoznania postaci (II 5)	
	C	Wiadomości i rozumienie	Znajomość postaci pierwszego cesarza rzymskiego w średniowiecznej Europie (I 6)	
9		Wiadomości i rozumienie	Znajomość władców Polski i ich dokonań (I 6)	5
10	A	Korzystanie z informacji	Wyszukanie informacji w źródle – wyszukanie przyczyn opisanego wydarzenia (II 7)	4
	B	Wiadomości i rozumienie	Znajomość władców Polski i ich dokonań (I 6)	
	C	Tworzenie informacji	Ocena stanowiska zajętego przez kronikarza i uzasadnienie odpowiedzi (III 3)	
11	A	Korzystanie z informacji	Wyszukanie informacji w tekście (II 7)	2
	B	Korzystanie z informacji	Wyjaśnienie skutków wydarzenia (II 2)	
12	A	Korzystanie z informacji	Uogólnienie informacji w celu rozpoznania postaci (II 5)	3
	B	Korzystanie z informacji	Uogólnienie informacji w celu rozpoznania dokumentu (II 5)	
	C	Wiadomości i rozumienie	Znajomość wojen religijnych w epoce nowożytnej (I 7)	
13	A	Korzystanie z informacji	Wyszukanie informacji z tablicy genealogicznej i źródła pisanego (II 7)	3
	B	Korzystanie z informacji	Wyszukanie informacji z tablicy genealogicznej i źródła pisanego (II 7)	
	C	Tworzenie informacji	Formułowanie oceny dotyczącej genealogii postaci historycznych (III 2, III 3)	

14	A	Korzystanie z informacji	Uogólnienie informacji z tekstu – podanie nazwy wojny (II 5)	3
	B	Wiadomości i rozumienie	Znajomość rezultatu opisanego wydarzenia (I 5) Przykład poprawnej	
	C	Tworzenie informacji	Sformułowanie oceny dotyczącej form religijności Polaków i uzasadnienie oceny (III 2, III 3)	
15	A	Korzystanie z informacji	Usytuowanie wydarzenia historycznego w czasie (II 1)	10
	B	Wiadomości i rozumienie	Znajomość kompetencji zgromadzenia stanowego (I 2)	
	C	Korzystanie z informacji	Usytuowanie wydarzeń dotyczących dziejów miejscowości w czasie panowania dynastii (II 1)	
	D	Korzystanie z informacji	Uogólnienie informacji w celu rozpoznania powstania (II 5)	
	E	Korzystanie z informacji	Wskazanie przyczyn zmian w strukturze narodowościowej miejscowości (II 2)	
	F	Korzystanie z informacji	Rozpoznanie cech charakterystycznych stylów architektonicznych (II 6)	
16		Tworzenie informacji	Porównanie rycin i wyjaśnienie propozycji zmian w systemie podatkowym we Francji (III 1)	3
17		Tworzenie informacji	Formułowanie oceny na temat stosunku autora wiersza do wydarzeń i uzasadnianie odpowiedzi (III 2, III 3)	2
18	A	Korzystanie z informacji	Usytuowanie wydarzenia w czasie (II 1)	3
	B	Tworzenie informacji	Krytyczna analiza mapy – ocena prawdziwości zdań dotyczących powstania listopadowego (III 2)	
19	A	Wiadomości i rozumienie	Znajomość terminów historycznych (I 1)	3
	B	Tworzenie informacji	Interpretacja źródła ikonograficznego – rysunku satyrycznego (III 2, 3)	
	C	Wiadomości i rozumienie	Znajomość wydarzeń XIX wieku na ziemiach polskich (I 5)	
20		Korzystanie z informacji	Umieszczanie wydarzeń opisanych w źródłach w poszczególnych zaborach (II 1)	3
21	A	Korzystanie z informacji	Uogólnienie informacji w celu rozpoznania miejsca wydarzeń (II 5)	4
	B	Korzystanie z informacji	Wskazanie skutków wydarzenia (II 2)	
	C	Wiadomości i rozumienie	Znajomość twórcy wynalazku (I 8)	
22		Korzystanie z informacji	Wskazanie przyczyn postawy Francji wobec sprawy polskiej (II 2)	2
23		Korzystanie z informacji	Wskazanie przyczyny zmian w zatrudnieniu i uzasadnienie odpowiedzi (II 2; III 3)	3
24	A	Korzystanie z informacji	Uogólnienie informacji – rozpoznanie państwa (II 5)	3
	B	Wiadomości i rozumienie	Znajomość bloków polityczno-militarnych (I 5)	
	C	Korzystanie z informacji	Wskazanie skutków wydarzenia (II 2)	
25	A	Korzystanie z informacji	Wyjaśnienie koncepcji polityki zagranicznej II RP (II 7)	4
	B	Korzystanie z informacji	Rozpoznanie postaci historycznych (II 7)	
	C	Tworzenie informacji	Ocena skuteczności polityki zagranicznej Polski i uzasadnienie odpowiedzi (III 2, III 3)	
26	A	Tworzenie informacji	Interpretacja źródła ikonograficznego – plakatu wyborczego (III 2)	4

	B	Tworzenie informacji	Ocena sytuacji politycznej po wyborach i uzasadnienie odpowiedzi (III 2, III 3)	
	C	Korzystanie z informacji	Wyjaśnienie przyczyn działania władz (II 2)	
	D	Wiadomości i rozumienie	Znajomość biografii postaci historycznej (I 2)	
27		Wiadomości i rozumienie Korzystanie z informacji	Znajomość miejsc walk Polaków w czasie II wojny światowej (I 5) Usytuowanie miejsc walk Polaków na mapie (II 1)	6
28		Korzystanie z informacji	Wyszukanie informacji potwierdzających czas powstania tekstu (II 5, II 7)	2
29	A	Korzystanie z informacji	Usytuowanie w czasie wydarzeń (II 2)	3
	B	Wiadomości i rozumienie	Znajomość biografii postaci historycznych (I 5)	
	C	Tworzenie informacji	Wskazanie podobieństwa wydarzeń w obu państwach (III 1)	
30	A	Korzystanie z informacji	Uogólnienie informacji w celu rozpoznania postaci (II 5)	2
	B	Korzystanie z informacji	Wskazanie najważniejszego celu polityki zagranicznej państwa polskiego po II wojnie światowej (II 3)	
31		Korzystanie z informacji	Wyszukanie informacji w źródle statystycznym (II 7)	1

Tabela 2. Kartoteka arkusza egzaminacyjnego – poziom rozszerzony

Numer zadania	Obszar standardów	Opis wymagań	Punkty	
CZĘŚĆ I				
1.	Korzystanie z informacji	Odczytanie informacji ze źródeł pisanych – rozpoznanie polityków ateńskich na podstawie opisu ich dokonań (II 7)	1	
2.	Korzystanie z informacji	Uporządkowanie chronologiczne wydarzeń (II 1 P)	1	
3	Tworzenie informacji	Analiza źródła ikonograficznego – uzasadnienie sformułowanej tezy (III 3 P)	1	
4	Tworzenie informacji	Analiza różnych interpretacji okoliczności koronacji Bolesława Chrobrego (III 2 P)	1	
5	A	Korzystanie z informacji	Wyjaśnienie przyczyn zjawiska opisanego w tekście źródłowym (II 2 P)	2
	B	Wiadomości i rozumienie	Znajomość rezultatu wydarzenia, o którym mowa w tekście (I 5)	
6	Korzystanie z informacji	Wskazanie zmian zachodzących w strukturze własności ziemi na Węgrzech (II 4P)	1	
7	Korzystanie z informacji	Uogólnienie informacji z mapy (II 5 P)	1	
8	A	Korzystanie z informacji	Uogólnienie informacji z tekstu źródłowego (II 5 P)	2
	B	Korzystanie z informacji	Usytuowanie wydarzenia w czasie (II 1 P)	
9	Korzystanie z informacji	Wykorzystanie informacji do wyjaśnienia znaczenia teatru w epoce stanisławowskiej (II 1 R)	1	
10	A	Korzystanie z informacji	Wyszukanie informacji w źródłach: w tekście i tablicy genealogicznej (II 1 R)	2
	B	Tworzenie informacji	Krytyczna analiza tablicy genealogicznej i ocena prawdziwości sformułowanych zdań (III 2 P)	
11	Tworzenie informacji	Analiza źródła ikonograficznego – sformułowanie tezy dotyczącej przemian kulturowych w Japonii i jej uzasadnienie (III 2 P, III 3 P)	1	

12	A	Wiadomości i rozumienie	Znajomość wydarzeń z dziejów Polski okresu międzywojennego (I 1 P)	2
	B	Korzystanie z informacji	Wskazanie skutków wydarzenia (II 2 P)	
13		Korzystanie z informacji	Uogólnienie informacji zawartych w źródle ikonograficznym (II 5 P)	1
14		Korzystanie z informacji	Wyjaśnienie związków pomiędzy faktami historycznymi dotyczącymi historii Polski po II wojnie światowej (II 2 R)	1
15		Tworzenie informacji	Krytyczna analiza interpretacji wydarzeń dokonanej przez autorów rysunków – porównanie zjawisk historycznych dotyczących dziejów propagandy politycznej i ocena prawdziwości sformułowanych zdań (III 1 R)	2
CZĘŚĆ II				
16.		Korzystanie z informacji	Odczytanie informacji ze źródeł: tekstowego i ikonograficznego (II 7 P)	1
17.		Korzystanie z informacji	Wyjaśnienie wpływu stosowania nowego sposobu walki na demokratyzację ustroju polski (II 2 R)	1
18.		Korzystanie z informacji	Wyszukanie informacji z tekstu (II 7 P)	1
19.		Tworzenie informacji	Porównanie sposobów dowodzenia armią i wskazanie podobieństw między nimi (III 1 R)	1
20.		Korzystanie z informacji	Wyszukanie informacji w źródłach – identyfikacja postaci historycznych (II 1 R)	1
21.		Korzystanie z informacji	Analiza źródła – wybranie informacji wyjaśniających problem (II 7 P)	1
22.		Tworzenie informacji	Porównanie przebiegu wydarzeń i wskazanie podobieństw między nimi (III 1 R)	1
23.		Tworzenie informacji	Ocena problemu historycznego dotyczącego udziału wojsk najemnych w walkach (III 2 R)	1
24.		Tworzenie informacji	Porównanie charakteru działań zbrojnych i wskazanie różnic między nimi (III 1 R)	1
25		Tworzenie informacji	Analiza i ocena różnych interpretacji historii (III 2 R)	1
CZĘŚĆ III				
26		Wiadomości i rozumienie Korzystanie z informacji Tworzenie informacji	Pisanie własnego tekstu na podany temat (I–III)	20

4. Wyniki egzaminu maturalnego z historii

Na terenie objętym działalnością Okręgowej Komisji Egzaminacyjnej w Gdańsku, tj. w województwach pomorskim i kujawsko-pomorskim, do egzaminu maturalnego z historii w maju 2013 r. przystąpiło łącznie 1967 zdających.

Dane w sprawozdaniu uwzględniają osoby, które przystąpiły do egzaminu maturalnego z historii po raz pierwszy.

W województwie kujawsko-pomorskim do egzaminu maturalnego z historii przystąpiło 792 zdających, w tym historię na poziomie podstawowym wybrało 541 osób, a na poziomie rozszerzonym 251.

Na podstawie zaświadczenia stwierdzającego uzyskanie tytułu laureata lub finalisty olimpiady przedmiotowej z historii w województwie pomorskim zwolniono 13 osób, którym na świadectwie dojrzałości zamiast wyniku egzaminu maturalnego z historii wpisano „zwolniony”



albo „zwolniona” oraz zamieszczono adnotację o posiadanym tytule laureata lub finalisty olimpiady przedmiotowej i uzyskaniu z egzaminu maturalnego na poziomie rozszerzonym 100% punktów.

Tabela 3. Liczba zdających i średnie wyniki zdających część pisemną egzaminu z historii, przedmiotu dodatkowo wybranego na poziomie podstawowym w województwie kujawsko-pomorskim

			LO	LP	T	LU	TU	Razem
Liczba zdających	PP	Przystąpiło	398	14	125	3	1	541
		Wynik w %	57,56	37,86	48,62	39,33	50,00	54,87
	PR	Przystąpiło	245	0	5	1	0	251
		Wynik w %	59,17	-	34,40	40,00	-	58,60

Warunkiem zdania egzaminu maturalnego w maju 2013 roku było uzyskanie, co najmniej 30% punktów z przedmiotów obowiązkowych: z języka polskiego, matematyki i wybranego języka obcego nowożytnego. Wynik z egzaminu z historii, jako przedmiotu dodatkowego nie miał wpływu na wynik egzaminu maturalnego.

4.1. Wybrane wyniki arkuszy poziomu podstawowego i rozszerzonego

W Tabelach 4. i 5. przedstawiono wartości parametrów statystycznych wyników zdających egzamin maturalny z historii, jako przedmiotu dodatkowego z uwzględnieniem poziomu egzaminu oraz typów szkół.

Tabela 4. Wybrane wartości parametrów statystycznych wyników zdających egzamin maturalny z historii, jako przedmiotu dodatkowego (arkusz poziomu podstawowego) – woj. kujawsko-pomorskie

Liczba punktów do uzyskania za arkusz poziomu podstawowego wynosi 100.

	Typ szkoły					Ogółem
	LO	LP	LU	T	TU	
Liczebność	398	14	3	125	1	541
Wynik min pkt	13,00	18,00	38,00	18,00	50,00	13,00
Wynik max pkt	95,00	63,00	42,00	82,00	50,00	95,00
Wynik śred pkt	57,56	37,86	39,33	48,62	50,00	54,87
Wynik śred %	57,56	37,86	39,33	48,62	50,00	54,87
Modalna %	46,00	18,00	38,00	39,00	50,00	58,00
Mediana %	58,00	38,50	38,00	47,00	50,00	54,00
Odchylenie standardowe pkt	16,01	11,35	1,89	15,73	0,00	16,51
Odchylenie standardowe %	16,01	11,35	1,89	15,73	0,00	16,51

Najniższy i najwyższy wynik za rozwiązanie zadań arkusza poziomu podstawowego (13 pkt i 95 pkt) uzyskali absolwenci liceów ogólnokształcących.

Tabela 5. Wybrane wartości parametrów statystycznych wyników zdających egzamin maturalny z historii, jako przedmiotu dodatkowego (arkusz poziomu rozszerzonego) – woj. kujawsko-pomorskie

Liczba punktów do uzyskania za arkusz rozszerzony wynosi 50.

	Typ szkoły					Ogółem
	LO	LP	LU	T	TU	
Liczebność	245	0	1	5	0	251
Wynik min pkt	7,00	-	20,00	6,00	-	6,00
Wynik max pkt	50,00	-	20,00	25,00	-	50,00
Wynik śred pkt	29,58	-	20,00	17,20	-	29,30
Wynik śred %	59,17	-	40,00	34,40	-	58,60
Modalna %	100,00	-	40,00	12,00	-	100,00
Mediana %	60,00	-	40,00	34,00	-	60,00
Odchylenie standardowe pkt	10,67	-	0,00	6,97	-	10,75
Odchylenie standardowe %	21,35	-	0,00	13,94	-	21,49

Najwyższy wynik za rozwiązanie zadań arkusza poziomu rozszerzonego (50 pkt) uzyskali absolwenci liceów ogólnokształcących, którzy uzyskali również najwyższy wynik średni (30 pkt).

4.2. Rozkłady wyników egzaminu w skali znormalizowanej

W celu porównania wyników poszczególnych zdających oraz wyników szkół i powiatów wykorzystuje się skale znormalizowane. Przykładem skali znormalizowanej jest dziewięciostopniowa skala staninowa (Tabela 6.). W kolejnych staninach (od 1. do 9.) mieszczą się coraz wyższe wyniki. Skala staninowa umożliwia najwygodniejszą interpretację wyników egzaminu i pozwala porównać wynik konkretnego zdającego z wynikami innych zdających egzamin maturalny z danego przedmiotu.

Tabela 6. Znormalizowana skala dziewięciostopniowa (staninowa)

	Numer stanina								
	1	2	3	4	5	6	7	8	9
Nazwa stanina	najniższy	bardzo niski	niski	niżej średni	średni	wyżej średni	wysoki	bardzo wysoki	najwyższy
Procent wyników	4	7	12	17	20	17	12	7	4

W Tabeli 7. zostały przedstawione wyniki egzaminu maturalnego z historii na poziomie podstawowym i rozszerzonym w latach 2007 – 2013, w skali znormalizowanej, uporządkowane od najniższych do najwyższych, w 9 przedziałach.

W Tabelach 8. i 9. zostały przedstawione wyniki egzaminu maturalnego z historii na poziomie podstawowym i rozszerzonym w skali znormalizowanej wraz z komentarzem, który pozwala absolwentom zorientować się, ilu zdających ma wynik porównywalny, ilu ma niższy lub wyższy. Informacje o procentach podano w przybliżeniu.

Tabela 7. Wyniki zdających egzamin maturalny z historii w latach 2007 – 2013 w skali staninowej

Rok	Przedmiot	Poziom	Numer stanina								
			1	2	3	4	5	6	7	8	9
			Przedział wyników (w %)								
2007	Historia	PP	0 – 18	19 – 25	26 – 32	33 – 45	46 – 54	55 – 64	65 – 74	75 – 84	85 – 100
		PR	0 – 16	17 – 22	23 – 30	31 – 36	37 – 46	47 – 59	60 – 72	73 – 83	84 – 100
2008	Historia	PP	0 – 29	30 – 35	36 – 42	43 – 50	51 – 58	59 – 66	67 – 74	75 – 82	83 – 100
		PR	0 – 18	19 – 26	27 – 32	33 – 40	41 – 50	51 – 60	61 – 72	73 – 82	83 – 100
2009	Historia	PP	0 - 30	31 - 36	37 - 42	43 - 49	50 - 57	58 - 64	65 - 71	72 - 78	79 - 100
		PR	0 - 16	17 - 22	23 - 32	33 - 40	41 - 50	51 - 60	61 - 70	71 - 80	81 - 100
2010	Historia	PP	0 - 28	29 - 36	37 - 43	44 - 50	51 - 58	59 - 65	66 - 72	73 - 79	80 - 100
		PR	0 - 21	22 - 28	29 - 36	37 - 44	45 - 54	55 - 66	67 - 74	75 - 82	83 - 100
2011	Historia	PP	0 - 24	25 - 30	31 - 37	38 - 45	46 - 53	54 - 62	63 - 70	71 - 78	79 - 100
		PR	0 - 18	19 - 26	27 - 34	35 - 42	43 - 54	55 - 64	65 - 76	77 - 84	85 - 100



Rok	Przedmiot	Poziom	Numer stanina								
			1	2	3	4	5	6	7	8	9
			Przedział wyników (w %)								
2012		PP	0 - 26	27 - 33	34 - 41	42 - 49	50 - 58	59 - 67	68 - 75	76 - 83	84 - 100
		PR	0 - 16	17 - 24	25 - 32	33 - 42	43 - 56	57 - 68	69 - 78	79 - 88	89 - 100
2013		PP	0 - 25	26 - 31	32 - 39	40 - 47	48 - 56	57 - 65	66 - 73	74 - 80	81 - 100
		PR	0 - 20	21 - 26	27 - 36	37 - 46	47 - 58	59 - 70	71 - 80	81 - 88	89 - 100

Tabela 8. Komentarz do wyników egzaminu maturalnego historii w roku 2013 na poziomie podstawowym w skali staninowej

Normalizacja wyników egzaminu maturalnego z historii na poziomie podstawowym w skali staninowej				
Stanin (klasa wyniku)		Nazwa stanina	Wynik (w %)	Komentarz
Nr	% ogólnych wyników			
1	4%	najniższy	0%-25%	4% zdających ma wynik w tej klasie wyników 96% zdających ma wynik w wyższych klasach.
2	7%	bardzo niski	26%-31%	7% zdających ma wynik w tej klasie wyników 4% zdających ma wynik w klasie niższej 89% zdających ma wynik w wyższych klasach
3	12%	niski	32%-39%	12% zdających ma wynik w tej klasie wyników 11% zdających ma wynik w klasach niższych 77% zdających ma wynik w wyższych klasach
4	17%	poniżej średniej	40%-47%	17% zdających ma wynik w tej klasie wyników 23% zdających ma wynik w klasach niższych 60% zdających ma wynik w wyższych klasach
5	20%	średni	48%-56%	20% zdających ma wynik w tej klasie wyników 40% zdających ma wynik w klasach niższych 40% zdających ma wynik w wyższych klasach
6	17%	powyżej średniej	57%-65%	17% zdających ma wynik w tej klasie wyników 60% zdających ma wynik w klasach niższych 23% zdających ma wynik w wyższych klasach
7	12%	wysoki	66%-73%	12% zdających ma wynik w tej klasie wyników 77% zdających ma wynik w klasach niższych 11% zdających ma wynik w wyższych klasach
8	7%	bardzo wysoki	74%-80%	7% zdających ma wynik w tej klasie wyników 89% zdających ma wynik w klasach niższych 4% zdających ma wynik w wyższych klasach
9	4%	najwyższy	81%-100%	4% zdających ma wynik w tej klasie wyników 96% zdających ma wynik w klasach niższych

Tabela 9. Komentarz do wyników egzaminu maturalnego historii w roku 2013 na poziomie rozszerzonym w skali staninowej

Normalizacja wyników egzaminu maturalnego z historii na poziomie rozszerzonym w skali staninowej				
Stanin (klasa wyniku)		Nazwa stanina	Wynik (w %)	Komentarz
Nr	% ogólnych wyników			
1	4%	najniższy	0%-20%	4% zdających ma wynik w tej klasie wyników 96% zdających ma wynik w wyższych klasach.
2	7%	bardzo niski	21%-26%	7% zdających ma wynik w tej klasie wyników 4% zdających ma wynik w klasie niższej 89% zdających ma wynik w wyższych klasach
3	12%	niski	27%-36%	12% zdających ma wynik w tej klasie wyników 11% zdających ma wynik w klasach niższych 77% zdających ma wynik w wyższych klasach
4	17%	poniżej średniej	37%-46%	17% zdających ma wynik w tej klasie wyników 23% zdających ma wynik w klasach niższych 60% zdających ma wynik w wyższych klasach
5	20%	średni	47%-58%	20% zdających ma wynik w tej klasie wyników 40% zdających ma wynik w klasach niższych 40% zdających ma wynik w wyższych klasach
6	17%	powyżej średniej	59%-70%	17% zdających ma wynik w tej klasie wyników 60% zdających ma wynik w klasach niższych 23% zdających ma wynik w wyższych klasach
7	12%	wysoki	71%-80%	12% zdających ma wynik w tej klasie wyników 77% zdających ma wynik w klasach niższych 11% zdających ma wynik w wyższych klasach
8	7%	bardzo wysoki	81%-88%	7% zdających ma wynik w tej klasie wyników 89% zdających ma wynik w klasach niższych 4% zdających ma wynik w wyższych klasach
9	4%	najwyższy	89%-100%	4% zdających ma wynik w tej klasie wyników 96% zdających ma wynik w klasach niższych

4.3. Analiza statystyczna wyników arkusza poziomu podstawowego

Analizie poddano wartości wybranych wskaźników statystycznych wykonania zadań, takich jak wskaźniki łatwości poszczególnych zadań i zestawu zadań arkusza poziomu podstawowego. Badaniami objęto grupę 541 zdających historię jako przedmiot dodatkowy na poziomie podstawowym z województwa kujawsko-pomorskiego.

4.3.1. Podstawowe parametry statystyczne arkusza poziomu podstawowego

W Tabeli 10. przedstawione zostały podstawowe parametry statystyczne informujące o stopniu realizacji zadań arkusza poziomu podstawowego.

Tabela 10. Podstawowe parametry statystyczne wykonania zadań z arkusza podstawowego

Liczebność	541
Minimum	13,00
Maksimum	95,00
Średnia	54,87
Dominanta (Modalna)	58,00
Mediana	54,00
Odchylenie standardowe	16,51



Statystyczny maturzysta uzyskał wynik 55 punktów, co stanowi 55% liczby punktów możliwych do uzyskania za rozwiązanie zadań arkusza poziomu podstawowego.

Wynik najczęściej występujący (dominanta, modalna) ma wartość wyższą od wyniku średniego i wynosi 58 pkt, co dowodzi, że większość wyników uzyskana przez zdających skupiona jest w pobliżu wartości średnich i wyższych. Tendencję potwierdza wartość miary rozrzutu (odchylenie standardowe) – 16,51 oznacza to, że około 70% zdających w województwie kujawsko-pomorskim uzyskało wyniki w przedziale od 38 pkt do 71 pkt (stanin: 3, 4, 5, 6, 7). Rozstęp wyników wynosi 82 i wskazuje na bardzo duże zróżnicowanie umiejętności zdających.

Arkusz poziomu podstawowego się dla zdających umiarkowanie trudny, wartość wskaźnika łatwości wynosi 0,54

4.3.2. Łatwość zadań i rozkład wyników tych zadań

Stopień wykonania zadań arkusza poziomu podstawowego przedstawiono w Tabelach 11. i 12. Na Rysunku 1. ukazano wartości wskaźnika łatwości zadań arkusza poziomu podstawowego rozwiązanych przez zdających w województwie kujawsko-pomorskim.

Tabela 11. Łatwość zadań oraz procentowy rozkład wyników za poszczególne zadania arkusza poziomu podstawowego

Numer zadania	Łatwość zadań w woj. kujawsko-pomorskim	max pkt	% zdających, którzy uzyskali określoną punktację za zadanie						
			0,00	1,00	2,00	3,00	4,00	5,00	6,00
1A	0,47	1	53	47	-	-	-	-	-
1B	0,34	2	56	20	24	-	-	-	-
2A	0,74	1	26	74	-	-	-	-	-
2B	0,48	1	53	47	-	-	-	-	-
2C	0,50	1	50	50	-	-	-	-	-
2D	0,75	1	25	76	-	-	-	-	-
3	0,53	2	21	51	28	-	-	-	-
4A	0,20	1	8	20	-	-	-	-	-
4B	0,71	1	29	71	-	-	-	-	-
5	0,68	3	3	18	52	27	-	-	-
6	0,33	1	67	33	-	-	-	-	-
7	0,49	2	50	2	48	-	-	-	-
8A	0,55	3	12	28	43	17	-	-	-
8B	0,59	1	41	59	-	-	-	-	-
8C	0,52	1	47	53	-	-	-	-	-
9	0,62	5	4	13	20	21	13	29	-
10A	0,47	2	25	57	18	-	-	-	-
10B	0,53	1	47	53	-	-	-	-	-
10C	0,50	1	50	50	-	-	-	-	-
11A	0,16	1	84	16	-	-	-	-	-
11B	0,62	1	38	62	-	-	-	-	-
12A	0,54	1	46	54	-	-	-	-	-
12B	0,21	1	79	21	-	-	-	-	-
12C	0,63	1	37	63	-	-	-	-	-
13A	0,83	1	17	83	-	-	-	-	-

13B	0,52	1	48	52	-	-	-	-	-
13C	0,49	1	51	49	-	-	-	-	-
14A	0,77	1	23	77	-	-	-	-	-
14B	0,88	1	12	88	-	-	-	-	-
14C	0,91	1	9	91	-	-	-	-	-
15A	0,63	1	37	63	-	-	-	-	-
15B	0,56	1	44	56	-	-	-	-	-
15C	0,50	3	24	31	18	27	-	-	-
15D	0,75	1	25	75	-	-	-	-	-
15E	0,65	1	35	65	-	-	-	-	-
15F	0,57	3	15	35	13	37	-	-	-
16	0,33	3	24	58	13	5	-	-	-
17	0,51	2	31	36	33	-	-	-	-
18A	0,39	1	61	39	-	-	-	-	-
18B	0,75	2	5	41	54	-	-	-	-
19A	0,55	1	45	55	-	-	-	-	-
19B	0,63	1	37	63	-	-	-	-	-
19C	0,48	1	52	48	-	-	-	-	-
20	0,91	3	2	9	4	85	-	-	-
21A	0,49	1	51	49	-	-	-	-	-
21B	0,30	2	47	45	8	-	-	-	-
21C	0,50	1	50	50	-	-	-	-	-
22	0,44	2	35	42	23	-	-	-	-
23	0,52	3	42	6	6	46	-	-	-
24A	0,33	1	67	33	-	-	-	-	-
24B	0,39	1	61	39	-	-	-	-	-
24C	0,71	1	29	71	-	-	-	-	-
25A	0,35	1	65	35	-	-	-	-	-
25B	0,92	2	4	78	88	-	-	-	-
25C	0,67	1	33	67	-	-	-	-	-
26A	0,74	1	26	74	-	-	-	-	-
26B	0,61	1	39	61	-	-	-	-	-
26C	0,41	1	59	41	-	-	-	-	-
26D	0,44	1	56	44	-	-	-	-	-
27	0,48	6	7	12	24	24	14	10	9
28	0,67	2	15	37	48	-	-	-	-
29A	0,30	1	70	30	-	-	-	-	-
29B	0,53	1	47	53	-	-	-	-	-
29C	0,29	1	71	29	-	-	-	-	-
30A	0,30	1	70	30	-	-	-	-	-
30B	0,37	1	63	37	-	-	-	-	-
31	0,96	1	4	96	-	-	-	-	-

Rysunek 1. Wartość wskaźnika łatwości zadań arkusza poziomu podstawowego w województwie kujawsko-pomorskim.

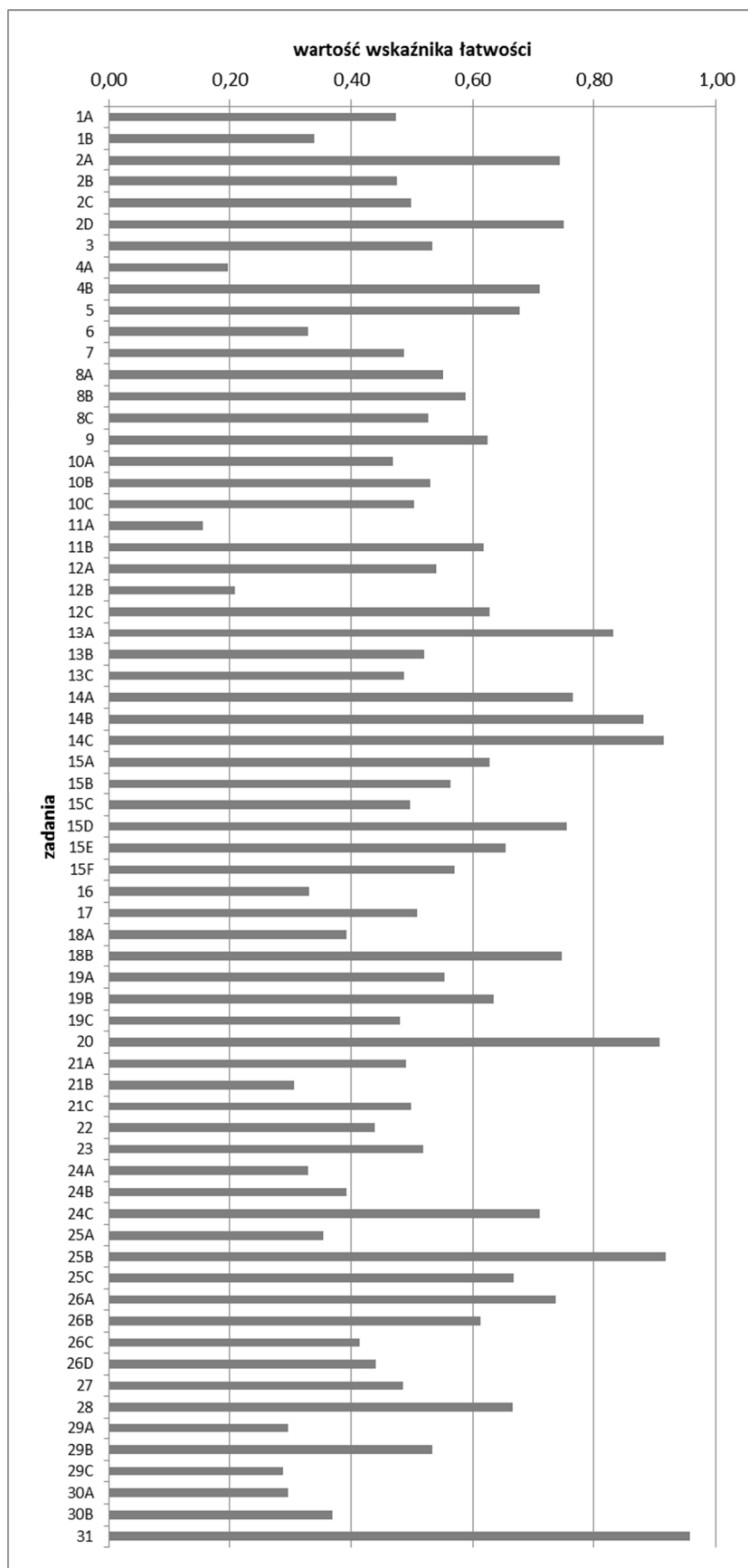


Tabela 12. Interpretacja wskaźnika łatwości zadań arkusza poziomu podstawowego

Liczba punktów do uzyskania za arkusz poziomu podstawowego wynosi 100.

Stopień trudności	Wskaźnik łatwości	Numery zadań	Liczba zadań
Bardzo trudne	0,00 – 0,19	11A	1
Trudne	0,20 – 0,49	1A, 1B, 2B, 4A, 6, 7, 10A, 12B, 13C, 16, 18A, 19C, 21A, 21B, 22, 24A, 24B, 25A, 26C, 26D, 27, 29A, 29C, 30A, 30B	25
Umiarkowanie trudne	0,50 – 0,69	2C, 3, 5, 8A, 8B, 8C, 9, 10B, 10C, 11B, 12A, 12C, 13B, 15A, 15B, 15C, 15E, 15F, 17, 19A, 19B, 21C, 23, 25C, 26B, 28, 29B	27
Łatwe	0,70 – 0,89	2A, 2D, 4B, 13A, 14A, 14B, 15D, 18B, 24C, 26A	10
Bardzo łatwe	0,90 – 1,00	14C, 20, 25B, 31	4

W arkuszu poziomu podstawowego przeważały zadania zaliczane do trudnych (25 – około 37,3% wszystkich zadań) i umiarkowanie trudnych, (27 – około 40,3%), które stanowiły łącznie 77,6% wszystkich zadań arkusza. Łatwych i bardzo łatwych dla zdających w województwie kujawsko-pomorskim okazało się łącznie 14 zadań, a najtrudniejsze było zadanie: 11A.

4.3.3. Analiza stopnia wykonania zadań arkusza poziomu podstawowego w obszarach standardów wymagań egzaminacyjnych

Stopień wykonania zadań arkusza poziomu podstawowego w obszarach standardów wymagań egzaminacyjnych przez zdających z województwa kujawsko-pomorskiego przedstawiony został w Tabelach 13. i 14. Na Rysunku 2. porównano stopień realizacji poszczególnych umiejętności w zadaniach arkusza poziomu podstawowego.

Tabela 13. Łatwości zadań arkusza podstawowego w obszarach standardów egzaminacyjnych

Obszar standardu	Łatwość zadań	
	Wskaźnik łatwości	Stopień trudności
I. Wiadomości i rozumienie	0,56	Umiarkowanie trudne
II. Korzystanie z informacji	0,52	Umiarkowanie trudne
III. Tworzenie informacji	0,59	Umiarkowanie trudne

Wartość wskaźnika łatwości arkusza poziomu podstawowego – 0,54 oraz stopień wykonania zadań sprawdzających znajomość i rozumienie treści nauczania opisane w I standardzie i stopień wykonania zadań sprawdzających umiejętności opisane w obszarze II i III standardów wymagań egzaminacyjnych dowodzą, że zestaw okazał się dla zdających umiarkowanie trudny.

Najtrudniejszym zadaniem, badającym opanowanie wiadomości i rozumienie treści nauczania opisane w I standardzie, okazało się zadanie 24B, które sprawdzało wiedzę dotyczącą bloków polityczno-militarnych funkcjonujących przed 1914 rokiem.

Najtrudniejszymi zadaniami, badającym opanowanie umiejętności opisane w II standardzie, okazały się zadania: 4A i 11A. Pierwsze wymagało uogólnienie informacji z tekstu i podania nazwy opisanej uroczystości, drugie wymagało wyszukania informacji w tekście oraz podania nazwy konfliktu zbrojnego. Wskaźnik łatwości zadań sprawdzających opanowanie poszczególnych umiejętności był bardzo różny: od 0,16 do 0,96.

Wskaźnik łatwości zadań badających opanowanie poszczególnych umiejętności z obszaru standardu III był również zróżnicowany: od 0,29 do 0,91. Najtrudniejszymi dla zdających okazały się zadania: 16 i 29C. Zadanie 16 wymagało wyjaśnienia zmian w systemie podatkowym we



Francji XVIII wieku z odwołaniem do zamieszczonych rycin, zadanie 29C wskazania podobieństw skutków wydarzeń, do których odniósł się autor tekstu.

4.4. Analiza statystyczna wyników arkusza poziomu rozszerzonego

Analizie poddano wartości wybranych wskaźników statystycznych wykonania zadań, takich jak np. wskaźniki łatwości poszczególnych zadań i zestawu zadań arkusza poziomu rozszerzonego. Badaniami objęto grupę 251 zdających historię, jako przedmiot dodatkowy na poziomie rozszerzonym z województwa kujawsko-pomorskiego.

4.4.1. Podstawowe parametry statystyczne arkusza poziomu rozszerzonego

W Tabeli 15. przedstawione zostały podstawowe parametry statystyczne informujące o stopniu wykonania zadań arkusza poziomu rozszerzonego jako przedmiotu dodatkowego.

Tabela 15. Podstawowe parametry statystyczne wykonania zadań z arkusza rozszerzonego

Liczba punktów do uzyskania za arkusz poziomu rozszerzonego wynosi 50.

Liczebność	251
Minimum	6,00
Maksimum	50,00
Średnia w pkt	29,30
Średnia w %	58,60
Dominanta (Modalna) w %	100,00
Mediana w %	60,00
Odchylenie standardowe pkt	10,75
Odchylenie standardowe w %	21,49

Statystyczny maturzysta, który wybrał historię jako przedmiot dodatkowy na poziomie rozszerzonym, uzyskał wynik około 29 punktów, co stanowi około 58% liczby punktów możliwych do uzyskania za rozwiązanie zadań arkusza poziomu rozszerzonego. Wynik najczęściej występujący (dominanta, modalna) ma wartość wyższą od wyniku średniego i wynosi 50 pkt, co dowodzi, że większość wyników uzyskana przez zdających skupiona jest w pobliżu wartości wyższych i średnich. Tendencję potwierdza wartość miary rozrzutu (odchylenie standardowe) – 11 pkt, która oznacza, że około 70% zdających w województwie pomorskim uzyskało wyniki w przedziale od 19 do 40 pkt (od 38% do 80% możliwych do zdobycia za rozwiązanie zadań arkusza poziomu rozszerzonego, czyli w staninach od 4. do 7.). Rozstęp wyników wynosi 44 i wskazuje na bardzo duże zróżnicowanie umiejętności zdających.

Arkusz poziomu rozszerzonego okazał się dla zdających umiarkowanie trudny, wartość wskaźnika łatwości wynosi 0,66.

4.4.2. Łatwość zadań i rozkład wyników tych zadań

Stopień wykonania zadań arkusza poziomu rozszerzonego przedstawiono w Tabelach 16. i 17. Na Rysunku 3. ukazano wartość wskaźnika łatwości zadań arkusza poziomu rozszerzonego rozwiązanych przez zdających w województwie kujawsko-pomorskim.

Tabela 16. Łatwość zadań oraz procentowy rozkład wyników za poszczególne zadania arkusza poziomu rozszerzonego

Nr zad	Łatwość zadań w woj. kujawsko-pomorskim	max pkt	% zdających, którzy uzyskali określoną punktację za zadanie																			
			0	1	2	3	4	5	6	7	8	9	10	11	12	13	14	15	16	17	18	19
1	0,50	1	61	39	-	-	-	-	-	-	-	-	-	-	-	-	-	-	-	-	-	-
2	0,70	1	40	60	-	-	-	-	-	-	-	-	-	-	-	-	-	-	-	-	-	-
3	0,57	1	38	62	-	-	-	-	-	-	-	-	-	-	-	-	-	-	-	-	-	-
4	0,74	1	32	68	-	-	-	-	-	-	-	-	-	-	-	-	-	-	-	-	-	-
5A	0,53	1	48	52	-	-	-	-	-	-	-	-	-	-	-	-	-	-	-	-	-	-
5B	0,67	1	46	54	-	-	-	-	-	-	-	-	-	-	-	-	-	-	-	-	-	-
6	0,89	1	16	84	-	-	-	-	-	-	-	-	-	-	-	-	-	-	-	-	-	-
7	0,52	1	51	49	-	-	-	-	-	-	-	-	-	-	-	-	-	-	-	-	-	-
8A	0,92	1	9	91	-	-	-	-	-	-	-	-	-	-	-	-	-	-	-	-	-	-
8B	0,52	1	53	47	-	-	-	-	-	-	-	-	-	-	-	-	-	-	-	-	-	-
9	0,80	1	33	67	-	-	-	-	-	-	-	-	-	-	-	-	-	-	-	-	-	-
10A	0,82	1	19	81	-	-	-	-	-	-	-	-	-	-	-	-	-	-	-	-	-	-
10B	0,69	1	39	61	-	-	-	-	-	-	-	-	-	-	-	-	-	-	-	-	-	-
11	0,54	1	48	52	-	-	-	-	-	-	-	-	-	-	-	-	-	-	-	-	-	-
12A	0,75	1	31	69	-	-	-	-	-	-	-	-	-	-	-	-	-	-	-	-	-	-
12B	0,51	1	53	47	-	-	-	-	-	-	-	-	-	-	-	-	-	-	-	-	-	-
13	0,37	1	66	34	-	-	-	-	-	-	-	-	-	-	-	-	-	-	-	-	-	-
14	0,49	1	60	40	-	-	-	-	-	-	-	-	-	-	-	-	-	-	-	-	-	-
15	0,84	2	3	35	62	-	-	-	-	-	-	-	-	-	-	-	-	-	-	-	-	-
16	0,80	1	32	68	-	-	-	-	-	-	-	-	-	-	-	-	-	-	-	-	-	-
17	0,67	1	40	60	-	-	-	-	-	-	-	-	-	-	-	-	-	-	-	-	-	-
18	0,79	1	17	83	-	-	-	-	-	-	-	-	-	-	-	-	-	-	-	-	-	-
19	0,90	1	10	90	-	-	-	-	-	-	-	-	-	-	-	-	-	-	-	-	-	-
20	0,60	1	51	49	-	-	-	-	-	-	-	-	-	-	-	-	-	-	-	-	-	-
21	0,55	1	53	47	-	-	-	-	-	-	-	-	-	-	-	-	-	-	-	-	-	-
22	0,72	1	37	63	-	-	-	-	-	-	-	-	-	-	-	-	-	-	-	-	-	-
23	0,84	1	22	78	-	-	-	-	-	-	-	-	-	-	-	-	-	-	-	-	-	-
24	0,36	1	74	26	-	-	-	-	-	-	-	-	-	-	-	-	-	-	-	-	-	-
25	0,90	1	13	87	-	-	-	-	-	-	-	-	-	-	-	-	-	-	-	-	-	-
26	0,45	20	2	10	9	12	7	8	10	4	6	3	2	1	5	3	4	3	2	2	3	2

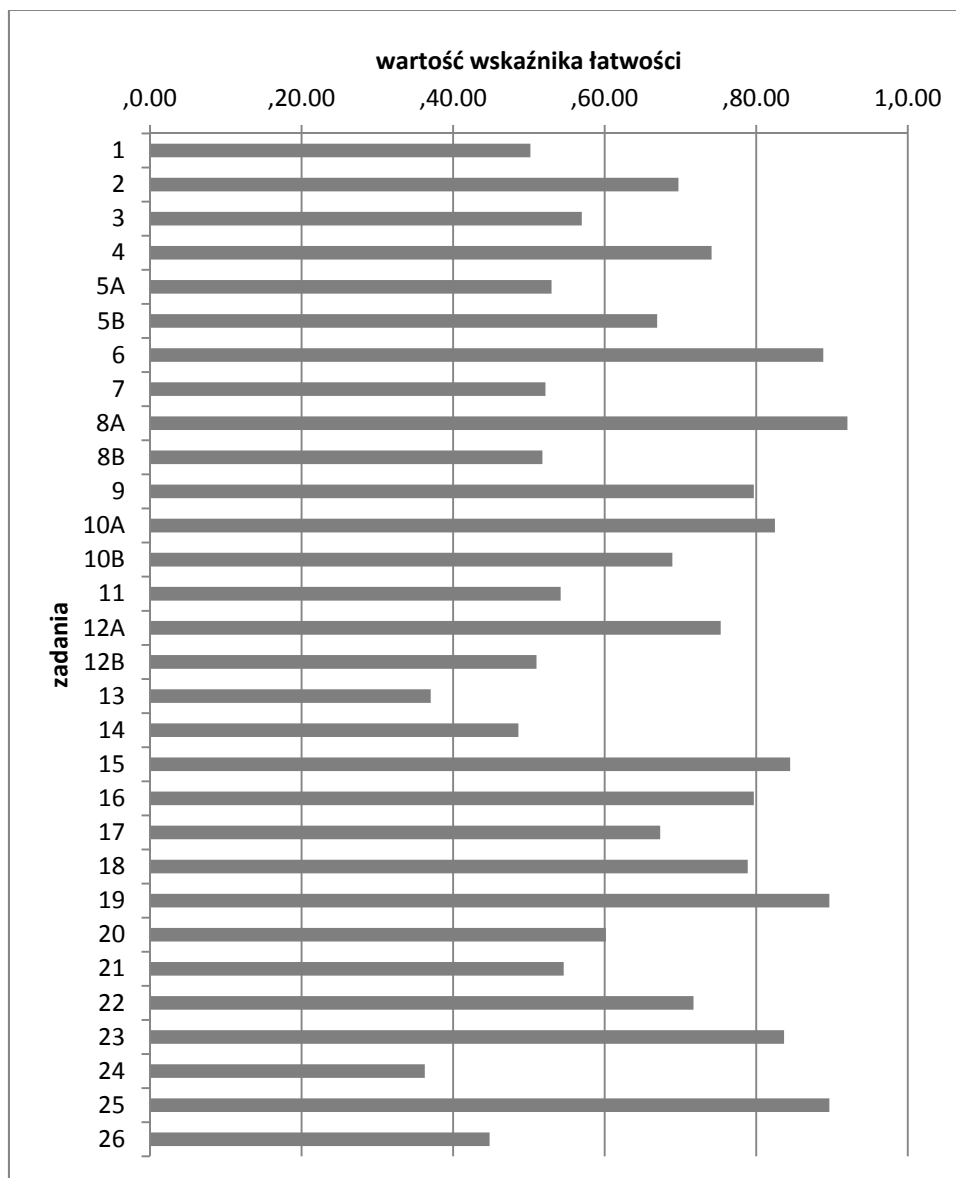
**Tabela 17. Interpretacja wskaźnika łatwości zadań arkusza poziomu rozszerzonego**

Liczba punktów do uzyskania za arkusz poziomu rozszerzonego wynosi 50.

Stopień trudności	Wskaźnik łatwości	Numery zadań	Liczba zadań
Bardzo trudne	0,00 – 0,19	-	-
Trudne	0,20 – 0,49	13, 14, 24, 26	4
Umiarkowanie trudne	0,50 – 0,69	1, 3, 5A, 5B, 7, 8B, 10B, 11, 12B, 17, 20, 21	12
Łatwe	0,70 – 0,89	2, 4, 6, 9, 10A, 12A, 15, 16, 18, 22, 23	11
Bardzo łatwe	0,90 – 1,00	8A, 19, 25	3

W arkuszu poziomym rozszerzonym przeważały zadania zaliczane do umiarkowanie trudnych i trudnych – 16 (około 53% wszystkich zadań). Żadne zadanie arkusza poziomu rozszerzonego nie okazało się bardzo trudne dla zdających, a 3 zadania okazały się bardzo łatwe.

Rysunek 3. Wartość wskaźnika łatwości zadań arkusza poziomu rozszerzonego w województwie kujawsko-pomorskim.



4.4.3. Analiza stopnia wykonania zadań arkusza poziomu rozszerzonego w obszarach standardów wymagań egzaminacyjnych

W Tabelach 18. i 19. został przedstawiony stopień wykonania zadań arkusza poziomu rozszerzonego w obszarach standardów wymagań egzaminacyjnych przez zdających z województwa kujawsko-pomorskiego. Na Rysunku 4. porównano stopień realizacji poszczególnych umiejętności w zadaniach arkusza poziomu rozszerzonego.

Tabela 18. Łatwości zadań arkusza rozszerzonego w obszarach standardów egzaminacyjnych

Obszar standardu	Łatwość zadań	
	Wskaźnik łatwości	Stopień trudności
I. Wiadomości i rozumienie	0,62	Umiarkowanie trudne
II. Korzystanie z informacji	0,64	Umiarkowanie trudne
III. Tworzenie informacji	0,69	Umiarkowanie trudne

Wartość wskaźnika łatwości arkusza poziomu rozszerzonego – zdawanego jako przedmiot dodatkowy – 0,66 oraz stopień wykonania zadań sprawdzających znajomość i rozumienie treści nauczania opisane w I standardzie i stopień wykonania zadań sprawdzających umiejętności opisane w obszarze II i III standardów wymagań egzaminacyjnych dowodzą, że zestaw okazał się dla zdających umiarkowanie trudny.

Najtrudniejszym zadaniem, badającym opanowanie umiejętności opisane w II standardzie, okazało się zadanie 13, które wymagało uogólnienie informacji zawartych w źródle ikonograficznym, podania nazwy polskiej polityki w okresie międzywojennym i wyjaśnienia koncepcji tej polityki. Wskaźnik łatwości zadań sprawdzających opanowanie poszczególnych umiejętności był bardzo różny: od 0,37 do 0,92.

Wskaźnik łatwości zadań badających opanowanie poszczególnych umiejętności z obszaru standardu III był również zróżnicowany: od 0,36 do 0,90. Najtrudniejsze okazało się dla zdających zadanie 24, które wymagało porównania charakteru działań zbrojnych zilustrowanych w źródłach kartograficznych i wskazania różnic między nimi.

4.5. Porównanie stopnia wykonania zadań arkuszy egzaminacyjnych w obszarach standardów wymagań egzaminacyjnych

Stopień wykonania zadań z obu arkuszy w obszarach standardów wymagań egzaminacyjnych przez zdających z województwa kujawsko-pomorskiego przedstawiony został w Tabeli 20. i na Rysunku 5.

Tabela 20. Porównanie wskaźnika łatwości zadań arkuszy egzaminacyjnych w obszarach standardów

Obszar standardu	Wskaźnik łatwości		Stopień trudności	
	Arkusz poziomu podstawowego	Arkusz poziomu rozszerzonego	Arkusz poziomu podstawowego	Arkusz poziomu rozszerzonego
I. Wiadomości i rozumienie	0,56	0,62	Umiarkowanie trudne	Umiarkowanie trudne
II. Korzystanie z informacji	0,52	0,64	Umiarkowanie trudne	Umiarkowanie trudne
III. Tworzenie informacji	0,59	0,69	Umiarkowanie trudne	Umiarkowanie trudne



W przypadku arkusza poziomu podstawowego stopień wykonania zadań, sprawdzających treści oraz umiejętności opisane w obszarach wszystkich trzech standardów mieści się w przedziale wartości 0,52 – 0,59, co dowodzi, że większość zadań okazała się trudna lub umiarkowanie trudna.

W przypadku arkusza poziomu rozszerzonego stopień wykonania zadań sprawdzających treści oraz umiejętności opisane w obszarach wszystkich trzech standardów mieści się w przedziale wartości 0,62 – 0,69, co oznacza, że większość zadań okazała się umiarkowanie trudna lub trudna.

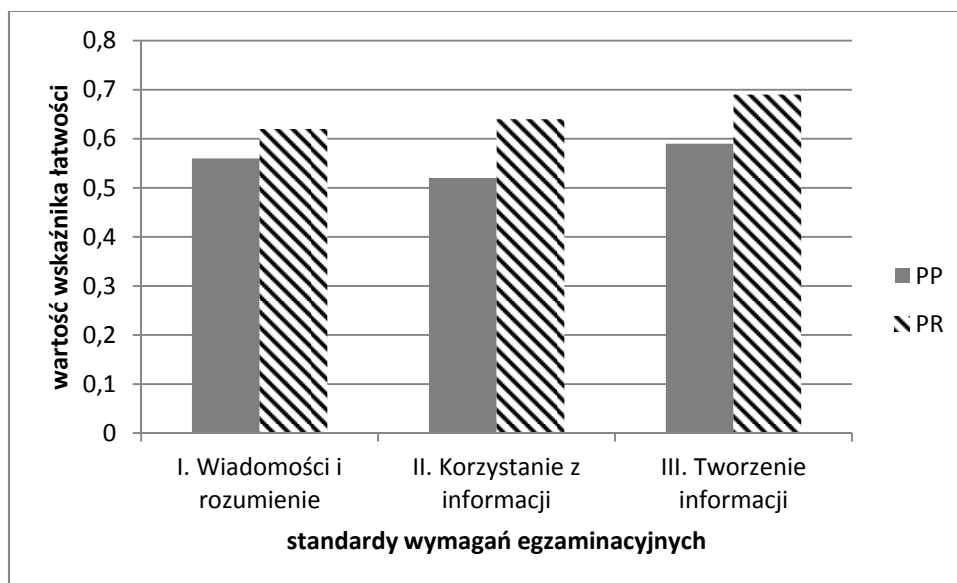
Wskaźniki łatwości zadań arkusza podstawowego dowodzą, że zdającym największe trudności sprawiły zadania sprawdzające opanowanie umiejętności:

- uogólniania informacji z tekstu (II 5),
- wyszukiwania informacji w tekście (II 7),
- umieszczania opisywanych wydarzeń w czasie i przestrzeni (II 1),
- wskazywania przyczyn i skutków wydarzenia (II 2),
- wskazywania cech charakterystycznych sztuki poszczególnych epok i okresów historycznych (II 6).

Natomiast w przypadku arkusza rozszerzonego największe trudności zdającym sprawiły zadania badające umiejętności:

- uogólniania informacji zawartych w źródle ikonograficznym oraz kartograficznym (II 5 P),
- wyjaśniania związków pomiędzy faktami historycznymi dotyczącymi historii Polski po II wojnie światowej (II 2 R),
- usytuowania wydarzenia w czasie (II 1 P),
- wskazania skutków wydarzeń (II 2 P),
- wyszukiwania informacji w źródłach – identyfikacji postaci historycznych (II 1 R).

Rysunek 5. Porównanie stopnia wykonania zadań arkuszy egzaminacyjnych w obszarze standardów



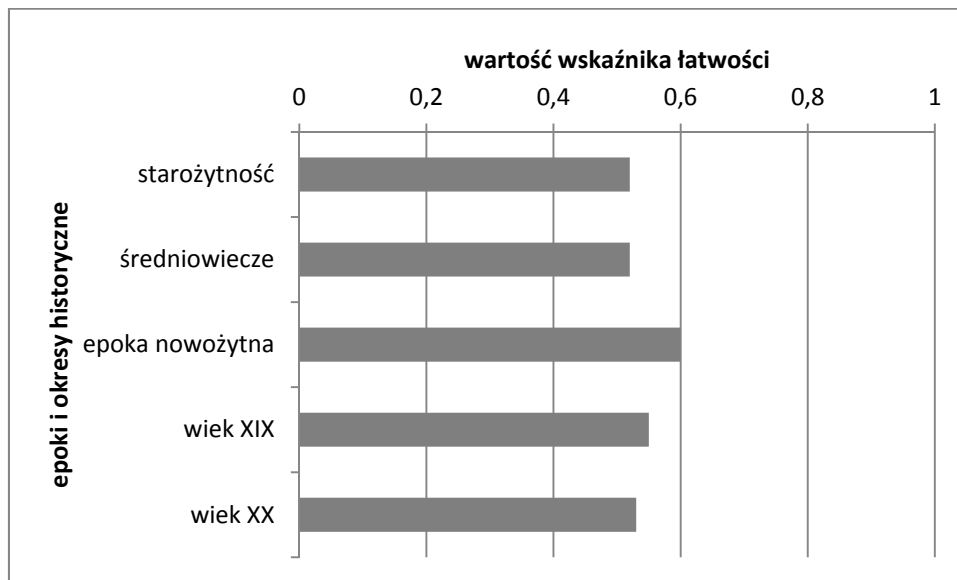
4.6. Porównanie stopnia wykonania zadań arkuszy egzaminacyjnych w zakresie treści odnoszących się do poszczególnych epok i okresów historycznych

Zadania w arkuszach egzaminacyjnych poziomu podstawowego i rozszerzonego sprawdzały wiadomości i umiejętności określone w standardach wymagań egzaminacyjnych z historii dla poziomu podstawowego i rozszerzonego. Obejmowały one historię Polski i historię powszechną. Poszczególne zadania, zgodnie z podstawą programową, uwzględniały: historię polityczną, społeczno-gospodarczą oraz historię kultury we wszystkich epokach historycznych (od starożytności poprzez średniowiecze, czasy nowożytne, wiek XIX do końca XX wieku).

4.6.1. Porównanie stopnia wykonania zadań arkusza poziomu podstawowego w zakresie treści odnoszących się do poszczególnych epok i okresów historycznych

Wartość wskaźnika łatwości zadań arkusza poziomu podstawowego w zakresie treści poszczególnych epok i okresów historycznych jest zróżnicowana i dowodzi, że najłatwiejsze dla zdających okazały się zadania sprawdzające wiedzę i umiejętności z zakresu epoki nowożytnej.

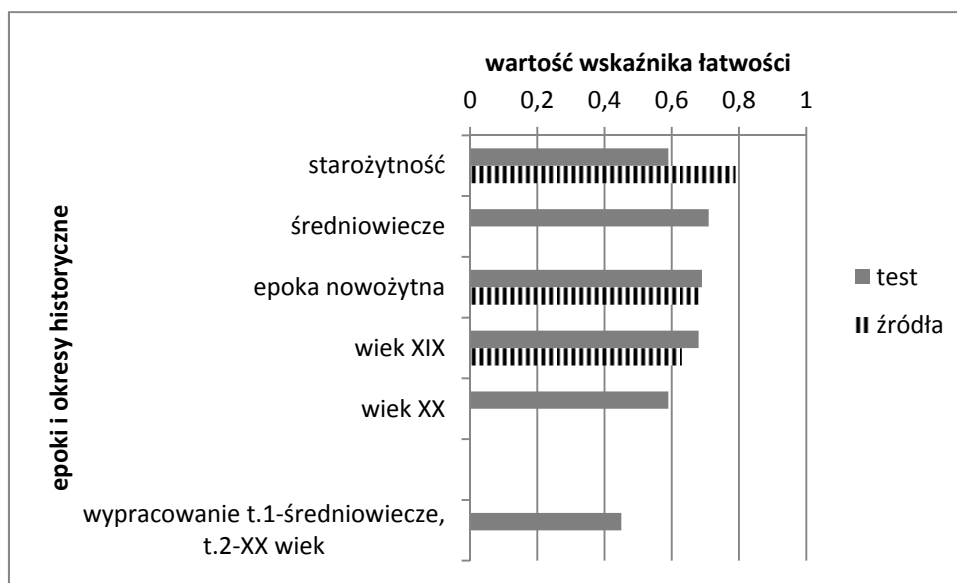
Rysunek 6. Porównanie stopnia wykonania zadań arkusza poziomu podstawowego w zakresie treści



4.6.2. Porównanie stopnia wykonania zadań arkusza poziomu rozszerzonego w zakresie treści odnoszących się do poszczególnych epok historycznych

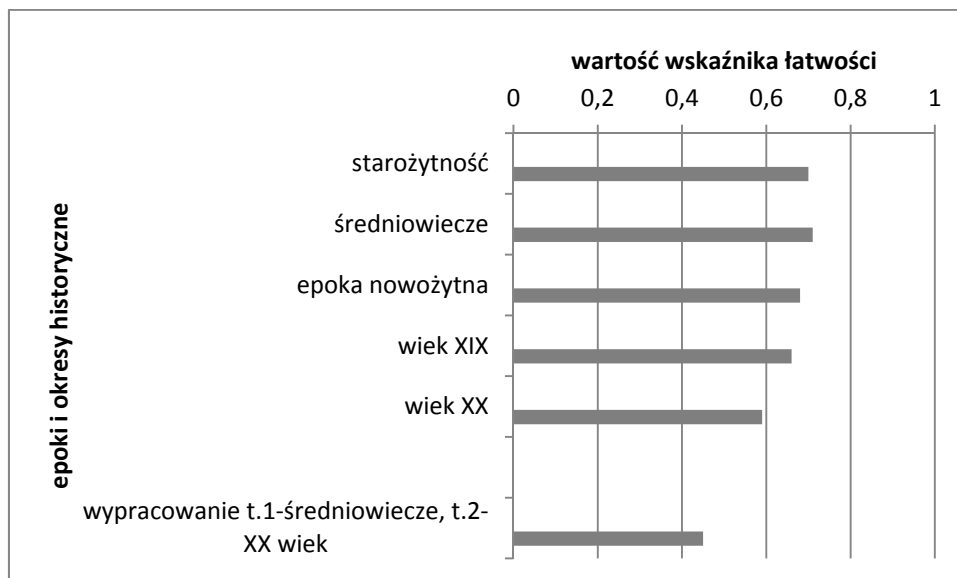
Wartość wskaźnika łatwości zadań arkusza poziomu rozszerzonego w zakresie treści poszczególnych epok i okresów historycznych jest zróżnicowana i dowodzi, że najłatwiejsze dla zdających okazały się zadania w części źródłowej odnoszące się do historii starożytnej. Największe trudności sprawiło zdającym zadanie RO (wypracowanie) odnoszące się do historii średniowiecza i XX wieku.

Rysunek 7.1. Porównanie stopnia wykonania zadań arkusza poziomu rozszerzonego w zakresie treści





Rysunek 7.2. Porównanie stopnia wykonania zadań arkusza poziomu rozszerzonego w zakresie treści



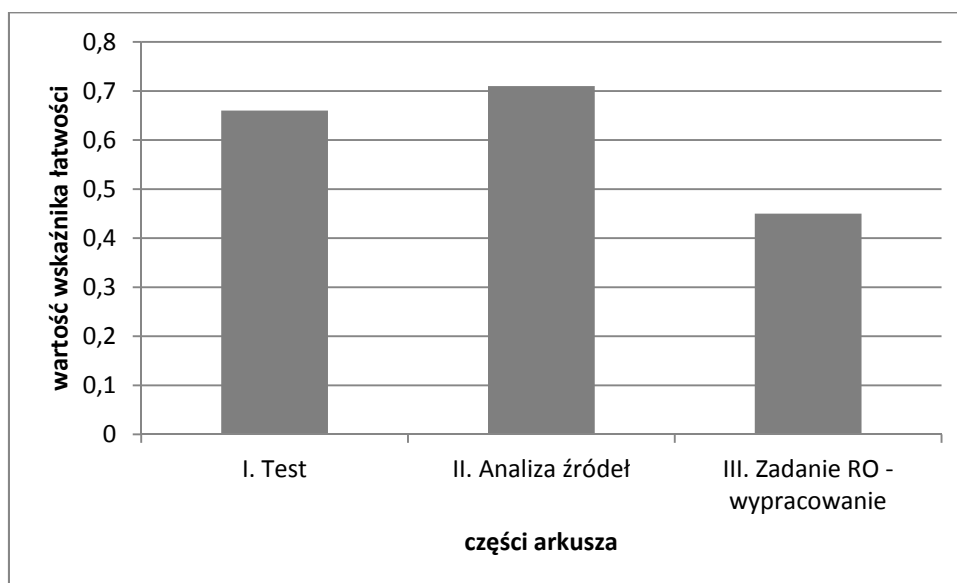
4.6.3. Porównanie stopnia wykonania zadań poszczególnych części arkusza poziomu rozszerzonego

Wartość wskaźnika łatwości poszczególnych części arkusza poziomu rozszerzonego jest zróżnicowana. Stopień wykonania zadań poszczególnych części arkusza rozszerzonego przez zdających z województwa kujawsko-pomorskiego przedstawiony został w Tabeli 21. i na Rysunku 8.

Tabela 21. Stopień wykonania zadań poszczególnych części arkusza rozszerzonego

Część arkusza rozszerzonego	Wskaźnik łatwości	Stopień trudności
I. Test	0,66	Umiarkowanie trudne
II. Analiza źródeł	0,71	Łatwe
III. Zadanie RO - wypracowanie	0,45	Trudne

Rysunek 8. Stopień wykonania zadań poszczególnych części arkusza rozszerzonego



5. Analiza jakościowa zadań egzaminacyjnych

Arkusze egzaminacyjne, komentarz do zadań z historii oraz analiza wyników zostały opublikowane na stronie internetowej Centralnej Komisji Egzaminacyjnej www.cke.edu.pl.

Arkusze poziomu podstawowego ($p=0,54$) i arkusz poziomu rozszerzonego ($p=0,66$) dla zdających historię okazały się umiarkowanie trudne.

5.1. Analiza jakościowa zadań arkusza poziomu podstawowego

Zdecydowana większość zadań arkusza poziomu podstawowego okazała się dla zdających w województwie kujawsko-pomorskim trudna i umiarkowanie trudna. Najtrudniejszymi zadaniami arkusza poziomu podstawowego dla zdających z województwa kujawsko-pomorskiego okazały się zadania: 4A i 11A.

Najtrudniejsze zadania / części zadania arkusza poziomu podstawowego

- **Zadanie 4**

część A ($p=0,20$)

część B ($p=0,71$)

W części A i B zadanie sprawdzało opanowanie umiejętności korzystania z informacji, z obszaru II standardów egzaminacyjnych. W części A uogólniania informacji z fragmentu *Historii rzymskiej* Appiana z Aleksandrii (II 5) i podania nazwy uroczystości opisanej w tekście. W części B, po odczytaniu informacji, rozpoznania faktów z dziejów starożytnego Rzymu (II 7).

- **Zadanie 11**

część A ($p=0,16$)

część B ($p=0,62$)

W części A i B zadanie sprawdzało opanowanie umiejętności korzystania z informacji, z obszaru II standardów egzaminacyjnych. W części A sprawdzało opanowanie umiejętności wyszukiwania informacji z tekstu i następnie wymagało podania nazwy przywileju nadanego Krakowowi (II 5). W części B zadanie sprawdzało opanowanie umiejętności wyjaśniania wpływu nadania przywileju na rozwój gospodarczy miasta (II 2). Wśród błędnych odpowiedzi do polecenia A najczęściej pojawiały się takie, w których zdający koniecznie chcieli nazwać przywilej od „miasta”, więc pojawił się np. *krakowski, miejski*. W poleceniu B pojawiały się prawidłowe, ale bardzo ogólne odpowiedzi typu: *przywilej wpłynął na intensywny rozwój gospodarki miasta*.

Najłatwiejsze zadania / części zadania arkusza poziomu podstawowego

Najłatwiejszymi zadaniami arkusza poziomu podstawowego, dla zdających egzamin z historii w województwie kujawsko-pomorskim okazały się zadania: 25 i 31.

- **Zadanie 25**

część A ($p=0,35$)

część B ($p=0,92$)

część C ($p=0,67$)

Zadanie sprawdzało opanowanie umiejętności z obszaru II i III standardów egzaminacyjnych, czyli odczytywania informacji ze źródła ikonograficznego (część A i B) oraz dobierania argumentów koniecznych do formułowania i uzasadniania oceny dotyczącej skuteczności polskiej polityki zagranicznej w II połowie lat 30 XX wieku (część C).

- **Zadanie 31** ($p=0,96$)

Zadanie sprawdzało opanowanie umiejętności z obszaru II standardów egzaminacyjnych, czyli korzystania z danych statystycznych i formułowania wniosków dotyczących struktury własności ziemi w wybranych państwach europejskich w latach 1975-1977.



5.2. Analiza jakościowa zadań arkusza poziomu rozszerzonego

W arkuszu poziomu rozszerzonego najtrudniejsze dla zdających w województwie kujawsko-pomorskim okazały się zadania 13, 14, 24 i 26

Najtrudniejsze zadania / części zadania arkusza poziomu rozszerzonego

- **Zadanie 13.** (p=0,37)

Najtrudniejsze zadanie w arkuszu rozszerzonym. Zadanie sprawdzało opanowanie umiejętności z obszaru II standardów egzaminacyjnych: uogólniania informacji zawartych w źródle ikonograficznym i podania nazwy polskiej polityki okresu międzywojennego, do której odnosi się karykatura oraz wyjaśnienia koncepcji tej polityki.

- **Zadanie 14.** (p=0,49)

Zadanie sprawdzało opanowanie umiejętności z obszaru II standardów egzaminacyjnych, czyli wykorzystywania danych statystycznych, wskazywania właściwych województw i wyjaśniania związków pomiędzy faktami historycznymi dotyczącymi historii Polski po II wojnie światowej (II 2 R)

- **Zadanie 24.** (p=0,36)

Zadanie sprawdzało opanowanie umiejętności z obszaru II i III standardów egzaminacyjnych, czyli odczytywania informacji z map oraz porównywania charakteru działań zbrojnych i wskazywania różnic.

- **Zadanie 26.** (p=0,45)

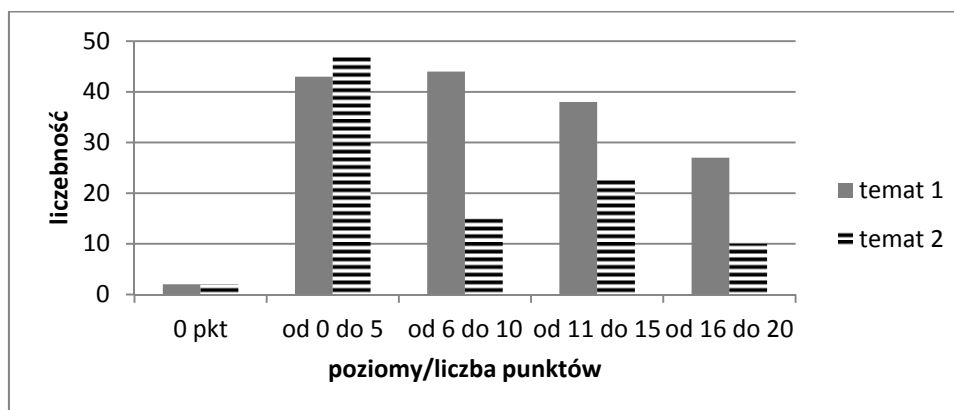
Zadanie rozszerzonej odpowiedzi wymagało od zdających wykazania się wiedzą i umiejętnościami z obszaru trzech standardów wymagań egzaminacyjnych, które umożliwiały napisanie wypowiedzi na wybrany temat zawierającej wnioski i oceny, poprawnej pod względem merytorycznym, kompozycyjnym i językowym (I – III). Zdający mieli do wyboru dwa tematy odnoszące się do: działalności zakonu krzyżackiego nad Bałtykiem od XIII do początku XVI w. i oceny tej działalności (temat 1.) oraz udziału żołnierzy polskich w walkach poza krajem w czasie II wojny światowej i ich wpływu na kształt niepodległej Polski (temat 2.).

Stopień realizacji szczegółowych kryteriów wymagań dla poszczególnych poziomów w zadaniu 26. przedstawiono na Rysunku 9. i w Tabeli 22.

Tabela 22. Realizacja szczegółowych kryteriów wymagań dla poszczególnych poziomów w zadaniu RO

temat	0 pkt	Poziom I	Poziom II	Poziom III	Poziom IV	Razem
		1 – 5	6 – 10	11 – 15	16 – 20	
1	2	43	44	38	27	154
2	2	47	15	23	10	97
Razem						251

Rysunek 9. Stopień realizacji wymagań w zadaniu RO przez zdających w województwie kujawsko-pomorskim



Większość zdających historię na poziomie rozszerzonym wybrało temat 1. Analizując wyniki, można stwierdzić, że realizacja tematu 1. okazała się łatwiejsza dla zdających. Wartość wskaźnika łatwości zadania RO dowodzi, że dla zdających egzamin maturalny z historii w województwie kujawsko-pomorskim okazało się jednym z trudniejszych zadań w arkuszu poziomu rozszerzonego.

Najłatwiejsze zadania / części zadania arkusza poziomu rozszerzonego

W arkuszu poziomu rozszerzonego bardzo łatwe dla zdających w województwie kujawsko-pomorskim okazały się zadania 8 i 19.

- **Zadanie 8.**

część A (p=0,92)

część B (p=0,52)

Zadanie sprawdzało umiejętności z obszaru II standardów wymagań egzaminacyjnych (część A i B), czyli korzystania z tekstu źródłowego: w części A wymagało uogólnienia informacji i wskazania właściwego ustroju, w części B uogólniania informacji zawartych w tekście i usytuowania w czasie wydarzenia y historii Anglii, do którego odnosi się tekst.

- **Zadanie 19.** (p=0,90)

Zadanie sprawdzało opanowanie umiejętności z obszaru III standardów egzaminacyjnych. Zdający mieli wykazać się umiejętnością odczytywania informacji i porównania sposobów dowodzenia armią oraz wskazania podobieństw.

6. Podsumowanie i wnioski

- Większość zadań arkusza podstawowego, w których zdający powinni dokonać uogólnienia faktów lub uzasadnić formułowaną ocenę okazała się trudna dla zdających w województwie kujawsko-pomorskim historię na poziomie podstawowym. Formułowane wyjaśnienia i oceny często były nielogiczne i nieprzemyślane, a dobór argumentów przypadkowy. Podobnie jak w latach poprzednich, zdający, korzystając ze źródeł, odczytywali informacje dosłownie i mieli problemy z odczytaniem znaczeń symbolicznych i przenośnych. Najłatwiejszymi zadaniami dla zdających historię na poziomie podstawowym w województwie kujawsko-pomorskim były zadania dotyczące historii epoki nowożytnej.
- Porównując wyniki zdających egzamin maturalny z historii na poziomie rozszerzonym w maju 2013 roku z wynikami absolwentów z lat ubiegłych, można stwierdzić, że zdecydowanie większa grupa zdających w zadaniu wymagającym sformułowania dłuższej odpowiedzi pisemnej spełniła kryteria wyższych poziomów wymagań.
- Duża grupa zdających wybrała temat pierwszy. Większość zdających spełniła kryteria I lub II poziomu. Egzaminatorzy zwracali uwagę, że: słabą stroną odpowiedzi zdających, którzy wybrali temat 1. było najczęściej to, że:
 - opisywali oni dzieje stosunków polsko-krzyżackich, ale nie formułowali (lub bardzo nieumiejętnie) wniosków, ocen dotyczących działalności chrystianizacyjnej Zakonu.
 - bardzo często mylili informacje dotyczące II pokoju toruńskiego oraz okoliczności i skutki zawarcia traktatu krakowskiego (Prusy Krzyżackie a Prusy Książęce).
 Z analizy prac zdających, którzy wybrali temat 2. wynika, że duża grupa abiturientów:
 - myli podstawowe fakty związane z walką zbrojną polskich oddziałów w II wojnie światowej np. w kampanii francuskiej,
 - myli 1 i 2 Korpus Polski, 2 Korpus z I Dywizją Piechoty,



- nie zna podstawowych faktów związanych z udziałem Polaków w walkach w Europie w latach 1944-1945, np. *Znane są bohaterskie walki Polaków we Włoszech gdzie wiele miast wyzwoliła Dywizja Pancerna generała Maczka.*
- nie rozumie wpływu wydarzeń II wojny światowej na sytuację prawnomiędzynarodową władz polskich w latach 1939-1945, a co za tym idzie – nie potrafi ukazać związku pomiędzy tym, co się działo na froncie a kształtowaniem się państwa polskiego i jego granic. Polski Rząd na Uchodźstwie utożsamiany był często przez zdających z Rządem Tymczasowym Rzeczypospolitej Polskiej.
- Wartość wskaźnika łatwości zadania wymagającego od zdających sformułowania obszernej wypowiedzi na wybrany temat ($p=0.45$) jest najwyższa od 2005 roku.

