

Wiedza o społeczeństwie – kujawsko-pomorskie

Spis Treści

1.	Struktura i forma egzaminu maturalnego z wiedzy o społeczeństwie	2
2.	Opis arkuszy egzaminacyjnych ustalonych przez Centralną Komisję Egzaminacyjną na egzamin maturalny z historii w roku szkolnym 2012/2013	2
2.1.	Arkusz poziomu podstawowego	2
2.2.	Arkusz poziomu rozszerzonego	2
3.	Kartoteki arkuszy egzaminacyjnych z wiedzy o społeczeństwie.....	3
4.	Wyniki egzaminu maturalnego z wiedzy o społeczeństwie.....	8
4.1.	Wybrane wyniki arkuszy poziomu podstawowego i rozszerzonego	9
4.2.	Rozkłady wyników egzaminu w skali znormalizowanej.....	9
4.3.	Analiza statystyczna wyników arkusza poziomu podstawowego.....	11
4.3.1.	Podstawowe parametry statystyczne arkusza poziomu podstawowego	11
4.3.2.	Łatwość zadań i rozkład wyników tych zadań	12
4.4.	Analiza statystyczna wyników arkusza poziomu rozszerzonego	14
4.4.1.	Podstawowe parametry statystyczne arkusza poziomu rozszerzonego	14
4.4.2.	Łatwość zadań i rozkład wyników tych zadań.....	15
4.5.	Porównanie stopnia wykonania zadań arkuszy egzaminacyjnych w zakresie treści odnoszących się do poszczególnych obszarów.....	16
4.5.1.	Porównanie stopnia wykonania zadań arkusza poziomu podstawowego w zakresie treści odnoszących się do poszczególnych obszarów.....	17
4.5.2.	Porównanie stopnia wykonania zadań arkusza poziomu rozszerzonego w zakresie treści odnoszących się do poszczególnych obszarów.....	17
4.5.3.	Porównanie stopnia wykonania zadań poszczególnych części arkusza poziomu rozszerzonego.....	18
5.	Analiza jakościowa zadań egzaminacyjnych.....	18
5.1.	Analiza jakościowa zadań arkusza poziomu podstawowego.....	19
5.2.	Analiza jakościowa zadań arkusza poziomu rozszerzonego.....	19
6.	Podsumowanie i wnioski	19



1. Struktura i forma egzaminu maturalnego z wiedzy o społeczeństwie

Egzamin maturalny z wiedzy o społeczeństwie jest egzaminem zewnętrznym i ma formę pisemną, a wyniki egzaminu zamieszczone na świadectwie dojrzałości wyrażone są w skali procentowej.

Absolwenci mogli wybrać wiedzę o społeczeństwie jako przedmiot dodatkowy, zdawany na poziomie podstawowym lub rozszerzonym.

Egzamin na poziomie podstawowym trwał 120 minut i polegał na rozwiązaniu zadań arkusza egzaminacyjnego zawierającego test wiedzy i umiejętności z zakresu wymagań dla poziomu podstawowego.

Egzamin na poziomie rozszerzonym trwał 180 minut i polegał na rozwiązaniu w części I testu sprawdzającego wiedzę przedmiotową, w częściach II i III zadań sprawdzających umiejętności wykorzystywania materiału źródłowego, interpretowania oraz syntetyzowania, a także umiejętności formułowania wypowiedzi pisemnej.

Do egzaminu maturalnego z wiedzy o społeczeństwie, który odbył się 13 maja 2013 r., przystąpili absolwenci: liceów ogólnokształcących (LO), liceów profilowanych (LP), liceów uzupełniających (LU), techników (T) i techników uzupełniających (TU).

2. Opis arkuszy egzaminacyjnych ustalonych przez Centralną Komisję Egzaminacyjną na egzamin maturalny z wiedzy o społeczeństwie w roku szkolnym 2012/2013

Zadania zawarte w arkuszach egzaminacyjnych sprawdzały umiejętności odpowiadające standardom wymagań egzaminacyjnych z wiedzy o społeczeństwie. Pozwalały maturzystom wykazać się:

- wiedzą i jej rozumieniem
- umiejętnościami wykorzystywania tekstów źródłowych
- umiejętnościami tworzenia informacji.

2.1. Arkusz poziomu podstawowego

Arkusz standardowy z wiedzy o społeczeństwie na poziomie podstawowym zawierał trzydzieści dwa zadania otwarte i zamknięte w różnej formie: WW, typu P/F, na dobieranie, z luką oraz KO.

Zadania otwarte i zamknięte obejmowały treści nauczania zawarte w głównych działach: społeczeństwo, polityka, prawo, problemy świata współczesnego.

Zadania sprawdzały umiejętności wyszukiwania informacji w różnych źródłach, porównywania ich i formułowania wniosków na ich podstawie oraz wyjaśniania związków przyczynowo – skutkowych analizowanych wydarzeń, zjawisk, procesów w odniesieniu do Polski i świata. Większość zadań to zadania z wyposażeniem, na które składały się źródła pisane, ikonograficzne, statystyczne i kartograficzne.

W arkuszu dla poziomu podstawowego:

- trzy zadania były punktowane w skali 0-1,
- dziesięć zadań było punktowanych w skali 0-2,
- trzynaście zadań było punktowanych w skali 0-3,
- trzy zadania były punktowane w skali 0-4,
- jedno zadanie było punktowane w skali 0-5,
- jedno zadanie było punktowane w skali 0-6,
- jedno zadanie było punktowane w skali 0-15.

Za poprawne rozwiązanie wszystkich zadań w arkuszu egzaminacyjnym zdający mógł uzyskać maksymalnie 100 punktów.



2.2. Arkusz poziomu rozszerzonego

Arkusz standardowy z wiedzy o społeczeństwie na poziomie rozszerzonym składał się z trzech części i zawierał dwadzieścia siedem zadań otwartych i zamkniętych w różnej formie: WW, typu P/F, z luką, KO oraz RO.

W części I, zawierającej piętnaście zadań

- dziesięć zadań było punktowanych w skali 0-1,
- pięć zadań było punktowanych w skali 0-2.

W części II, zawierającej osiem zadań

- sześć zadań było punktowanych w skali 0-1,
- dwa zadania były punktowane w skali 0-2.

Część III zawierała jedno zadanie punktowane w skali 0-20.

Wszystkie zadania w części II i III arkusza sprawdzały wiadomości i umiejętności opisane w standardach dla poziomu rozszerzonego i obejmowały wiadomości i umiejętności zawarte w podstawie programowej wiedzy o społeczeństwie.

Za poprawne rozwiązanie wszystkich zadań w arkuszu egzaminacyjnym zdający mógł uzyskać maksymalnie 50 punktów.

3. Kartoteki arkuszy egzaminacyjnych z wiedzy o społeczeństwie

W Tabeli 1. zamieszczono kartotekę arkusza poziomu podstawowego, w Tabeli 2. – kartotekę arkusza poziomu rozszerzonego. Kartoteki te zawierają informację o standardach, opis wymagań i numery zadań wraz z maksymalną liczbą punktów, które można było uzyskać za ich rozwiązanie.

Tabela 1. Kartoteka arkusza egzaminacyjnego – poziom podstawowy

Numer zadania	Obszar standardów	Opis wymagań	Punkty
1.	Wiadomości i rozumienie	Ideologie i doktryny polityczne (I.6)	3
2.	Korzystanie z informacji	Korzystanie ze źródeł informacji o życiu politycznym – tekst publicystyczny, odróżnianie informacji o faktach od opinii (II.2 / II.4)	3
		Wiadomości: polityka, partie polityczne (I.6)	
3.	Korzystanie z informacji	Korzystanie ze źródeł informacji o życiu społecznym i politycznym – opisy (II.2)	3
		Wiadomości: państwo, reżimy polityczne (I.4 / I.5)	
4.	Korzystanie z informacji	Korzystanie ze źródeł informacji o życiu społecznym i politycznym – wykres na podstawie badań opinii publicznej (II.2)	4
		Wiadomości: kultura polityczna społeczeństwa polskiego (I.6)	
5.	Wiadomości i rozumienie	Procedury wyborcze w Rzeczypospolitej Polskiej, formy uczestnictwa obywateli w życiu publicznym (I.5 / I.7 / I.8)	3
6.	Korzystanie z informacji	Korzystanie ze źródeł informacji o życiu politycznym – biogramy polityczne, rozpoznawanie ważnych postaci życia publicznego (II.2 / II.4)	3
		Wiadomości: organy władzy Rzeczypospolitej Polskiej (I.7)	



7.	Korzystanie z informacji	Czytanie ze zrozumieniem przepisów prawnych – fragmenty <i>Konstytucji RP</i> (II.7)	3
		Wiadomości: organy władzy Rzeczypospolitej Polskiej (I.7)	
8.	Wiadomości i rozumienie	Organy władzy Rzeczypospolitej Polskiej (I.7)	3
9.	Wiadomości i rozumienie	Organy władzy Rzeczypospolitej Polskiej (I.7)	2
10.	Wiadomości i rozumienie	Samorząd terytorialny w Rzeczypospolitej Polskiej (I.7)	4
11.	Wiadomości i rozumienie	Organy władzy Rzeczypospolitej Polskiej – wymiar sprawiedliwości (I.10 / I.7)	3
12.	Wiadomości i rozumienie	Źródła prawa w Rzeczypospolitej Polskiej (I.9)	2
13.	Wiadomości i rozumienie	Źródła prawa w Rzeczypospolitej Polskiej, formy uczestnictwa obywateli w życiu publicznym (I.9 / I.8)	2
14.	Wiadomości i rozumienie	Organy władzy Rzeczypospolitej Polskiej – władza sądownicza (I.10 / I.7)	3
15.	Korzystanie z informacji	Czytanie ze zrozumieniem przepisów prawnych – fragmenty ustawy (II.7)	3
		Wiadomości: dziedziny prawa w Rzeczypospolitej Polskiej (I.9)	
16.	Korzystanie z informacji	Czytanie ze zrozumieniem przepisów prawnych – fragmenty ustaw (II.7)	3
		Wiadomości: dziedziny prawa w Rzeczypospolitej Polskiej (I.9)	
17.	Wiadomości i rozumienie	Prawa człowieka (I.11)	2
18.	Korzystanie z informacji	Korzystanie ze źródeł informacji o życiu politycznym – fotografie, rozpoznawanie ważnych postaci życia publicznego (II.2 / II.4)	4
		Wiadomości: stosunki międzynarodowe (I.15)	
19.	Korzystanie z informacji	Korzystanie ze źródeł informacji o życiu politycznym – mapa polityczna Europy (II.2)	5
		Wiadomości: organizacje międzynarodowe (I.15)	
20.	Korzystanie z informacji	Lokalizacja ważnych wydarzeń w czasie (II.4)	2
		Wiadomości: Polska w Europie, funkcjonowanie Unii Europejskiej (I.13 / I.14)	
21.	Korzystanie z informacji	Korzystanie ze źródeł informacji o życiu politycznym – opisy (II.2)	2
		Wiadomości: Polska w Europie, stosunki międzynarodowe (I.13 / I.15)	
22.	Wiadomości i rozumienie	Funkcjonowanie Unii Europejskiej (I.14)	1
23.	Korzystanie z informacji	Korzystanie ze źródeł informacji o życiu politycznym – plakat (II.2)	3

		Wiadomości: prawa człowieka, problemy współczesnego świata (I.11 / I.16)	
24.	Korzystanie z informacji	Korzystanie ze źródeł informacji o życiu społecznym – wykres i tabele na podstawie badań opinii publicznej (II.2) Wiadomości: życie społeczne, społeczeństwo polskie (I.1 / I.2)	6
25.	Korzystanie z informacji	Korzystanie ze źródeł informacji o życiu społecznym – mapa administracyjna Polski i opisy (II.2) Wiadomości: zagadnienia narodowościowe, struktura społeczeństwa polskiego (I.3 / I.2)	3
26.	Korzystanie z informacji	Korzystanie ze źródeł informacji o życiu społecznym – tekst popularnonaukowy, selekcja faktów (II.2 / II.1) Wiadomości: zagadnienia narodowościowe, problemy społeczeństwa polskiego (I.3 / I.2)	2
27.	Korzystanie z informacji	Korzystanie ze źródeł informacji o życiu społecznym – wykres na podstawie badań opinii publicznej, selekcja faktów (II.2 / II.1) Wiadomości: formy uczestnictwa obywateli w życiu publicznym, życie społeczne, problemy społeczeństwa polskiego (I.8 / I.1 / I.2)	1
28.	Korzystanie z informacji	Korzystanie ze źródeł informacji o życiu społecznym – tabela na podstawie badań opinii publicznej (II.2) Wiadomości: formy uczestnictwa obywateli w życiu publicznym, życie społeczne, problemy społeczeństwa polskiego (I.8 / I.1 / I.2)	1
29.	Korzystanie z informacji	Korzystanie ze źródeł informacji o życiu społecznym – tabela na podstawie badań opinii publicznej, selekcja faktów (II.2 / II.1) Wiadomości: formy uczestnictwa obywateli w życiu publicznym, życie społeczne, problemy społeczeństwa polskiego (I.8 / I.1 / I.2)	2
30.	Korzystanie z informacji	Korzystanie ze źródeł informacji o życiu społecznym – tabela na podstawie badań opinii publicznej, selekcja faktów (II.2 / II.1) Wiadomości: życie społeczne, problemy społeczeństwa polskiego (I.1 / I.2)	2
31.	Korzystanie z informacji	Korzystanie ze źródeł informacji o życiu społecznym – wywiad, selekcja faktów (II.2 / II.1) Wiadomości: życie społeczne, problemy społeczeństwa polskiego (I.1 / I.2)	2
32.	Tworzenie informacji	Formułowanie wypowiedzi pisemnej zawierającej: ocenę działań i procesów społecznych, przedstawienie własnego stanowiska w sprawach publicznych i wskazanie propozycji rozwiązań problemów (III.1 / III.2 / III.3 / III.4 / III.5) Korzystanie z informacji: wskazywanie przyczyn działań i procesów społecznych, rozpoznawanie problemów życia społecznego, korzystanie ze źródeł informacji o życiu społecznym (II.5 / II.6 / II.2) Wiadomości: życie społeczne, problemy społeczeństwa polskiego, formy uczestnictwa obywateli w życiu publicznym, społeczeństwo obywatelskie (I.1 / I.2 / I.8)	15



Tabela 2. Kartoteka arkusza egzaminacyjnego – poziom rozszerzony

Numer zadania	Obszar standardów	Opis wymagań	Punkty
1.	Korzystanie z informacji	Korzystanie ze źródeł informacji o życiu społecznym – tabela na podstawie badań opinii publicznej (II.P.2)	2
		Wiadomości: zagadnienia narodowościowe, struktura społeczeństwa polskiego (I.P.3 / I.P.2)	
2.	Wiadomości i rozumienie	Instytucje życia społecznego, procesy społeczne (I.P.1 / I.R.1)	1
3.	Korzystanie z informacji	Korzystanie ze źródeł informacji o życiu społecznym i politycznym – fotografie i opisy (II.P.2)	1
		Wiadomości: społeczeństwo obywatelskie, zagrożenia dla demokracji (I.P.8 / I.R.6)	
4.	Korzystanie z informacji	Czytanie ze zrozumieniem przepisów prawnych – fragmenty <i>Konstytucji RP</i> (II.P.7)	1
		Wiadomości: organy władzy Rzeczypospolitej Polskiej (I.P.7)	
5.	Wiadomości i rozumienie	Ustrój Rzeczypospolitej Polskiej, formy uczestnictwa obywateli w życiu publicznym (I.P.7 / I.P.8)	2
6.	Korzystanie z informacji	Korzystanie ze źródeł informacji o życiu politycznym – mapa polityczna Europy i opisy (II.P.2)	2
		Wiadomości: modele ustrojowe państw demokratycznych współczesne formy państw (I.R.5 / I.R.4)	
7.	Wiadomości i rozumienie	Źródła prawa i zasady tworzenia prawa w Rzeczypospolitej Polskiej (I.P.9 / I.R.8)	1
8.	Wiadomości i rozumienie	Organy władzy Rzeczypospolitej Polskiej i ich funkcjonowanie (I.R.7 / I.P.7)	1
9.	Wiadomości i rozumienie	Samorząd terytorialny w Rzeczypospolitej Polskiej (I.P.7)	1
10.	Wiadomości i rozumienie	Organy władzy Rzeczypospolitej Polskiej – wymiar sprawiedliwości (I.P.10 / I.P.7)	1
11.	Wiadomości i rozumienie	Dziedziny prawa, elementy prawa cywilnego (I.P.9 / I.R.10)	2
12.	Korzystanie z informacji	Korzystanie ze źródeł informacji o życiu społecznym i politycznym – opisy (II.P.2)	1
		Wiadomości: wyzwania i problemy współczesnego świata (I.R.13 / I.P.16)	
13.	Korzystanie z informacji	Korzystanie ze źródeł informacji o życiu społecznym i politycznym – logo i opisy (II.P.2)	1
		Wiadomości: wyzwania współczesnego świata, organizacje międzynarodowe (I.R.13 / I.P.15)	
14.	Korzystanie z informacji	Korzystanie ze źródeł informacji o życiu politycznym – mapa polityczna Afryki i opisy (II.P.2)	2
		Wiadomości: wyzwania i problemy współczesnego świata (I.R.13 / I.P.16)	
15.	Korzystanie z informacji	Lokalizacja ważnych wydarzeń w czasie (II.P.4)	1
		Wiadomości: Polska w Europie, polska polityka zagraniczna (I.P.13 / I.R.12)	
16.	Korzystanie z informacji	Czytanie ze zrozumieniem przepisów prawnych – fragmenty ustawy (II.P.7)	1
		Wiadomości: I generacja praw człowieka, formy uczestnictwa obywateli w życiu publicznym (I.R.9 / I.P.7)	
17.	Korzystanie z informacji	Korzystanie ze źródeł informacji o życiu politycznym, czytanie ze zrozumieniem orzecznictwa (II.P.2 / II.P.7)	2
		Wiadomości: tworzenie i egzekwowanie prawa, trybunały (I.R.8 / I.P.10)	

18.	Korzystanie z informacji	Korzystanie ze źródeł informacji o życiu politycznym – wykres (II.P.2)	1
		Wiadomości: formy uczestnictwa obywateli w życiu publicznym, zagrożenia dla demokracji (I.P.8 / I.R.6)	
19.	Korzystanie z informacji	Czytanie ze zrozumieniem przepisów prawnych – fragmenty ustawy (II.P.7)	1
		Wiadomości: I generacja praw człowieka, elementy prawa karnego (I.R.9 / I.R.10)	
20.	Korzystanie z informacji	Korzystanie ze źródeł informacji o życiu społecznym i politycznym, krytyczna analiza materiałów źródłowych – tekst publicystyczny i wywiad (II.P.2 / II.R.1)	2
		Wiadomości: wyzwania współczesności, zjednoczona Europa – bariery rozwoju (I.R.13 / I.R.11)	
21.	Korzystanie z informacji	Korzystanie ze źródeł informacji o życiu politycznym – tabela na podstawie badań opinii publicznej (II.P.2)	1
		Wiadomości: kultura polityczna, funkcjonowanie Unii Europejskiej, zjednoczona Europa – szanse i bariery rozwoju (I.P.6 / I.P.14 / I.R.11)	
22.	Korzystanie z informacji	Korzystanie ze źródeł informacji o życiu politycznym – tekst popularnonaukowy, selekcja faktów (II.P.2 / II.P.1)	1
		Wiadomości: zjednoczona Europa – szanse i bariery rozwoju (I.R.11)	
23.	Korzystanie z informacji	Korzystanie ze źródeł informacji o życiu politycznym – tekst publicystyczny (II.P.2)	1
		Wiadomości: zjednoczona Europa – szanse i bariery rozwoju (I.R.11)	
24. Temat 1.	Tworzenie informacji	Formułowanie wypowiedzi pisemnej zawierającej: charakterystykę dylematów życia zbiorowego we współczesnej Polsce i ocenę działań władz (III.R.1 / III.P.4 / III.P.5)	20
		Korzystanie z informacji: korzystanie ze źródeł informacji o życiu społecznym i politycznym oraz krytyczna analiza materiałów źródłowych, lokalizacja wydarzeń w czasie, wskazywanie przyczyn i skutków procesów politycznych, rozpoznawanie problemów kraju (II.R.1 / II.P.2 / II.P.4 / II.P.5 / II.P.6)	
		Wiadomości: prawa człowieka I generacji i ich ochrona, przemiany społeczeństwa polskiego, formy uczestnictwa obywateli Rzeczypospolitej Polskiej w życiu publicznym, obywatel wobec prawa (I.R.9 / I.R.3 / I.P.8 / I.P.12)	
24. Temat 2.	Tworzenie informacji	Formułowanie wypowiedzi pisemnej zawierającej: charakterystykę dylematów życia zbiorowego we współczesnej Europie, ocenę procesów politycznych, działań władz oraz wydarzeń (III.R.1 / III.P.1 / III.P.4 / III.P.5)	20
		Korzystanie z informacji: korzystanie ze źródeł informacji o życiu politycznym oraz krytyczna analiza materiałów źródłowych, lokalizacja ważnych wydarzeń w czasie, wskazywanie przyczyn i skutków wydarzeń i procesów politycznych (II.R.1 / II.P.2 / II.P.4 / II.P.5)	
		Wiadomości: zjednoczona Europa – szanse i bariery rozwoju, funkcjonowanie Unii Europejskiej, organizacje i instytucje międzynarodowe, współczesne formy ustrojowe (I.R.11 / I.R.4 / I.P.14 / I.P.15)	



4. Wyniki egzaminu maturalnego z wiedzy o społeczeństwie

Na terenie objętym działalnością Okręgowej Komisji Egzaminacyjnej w Gdańsku, tj. w województwach pomorskim i kujawsko-pomorskim, do egzaminu maturalnego z wiedzy o społeczeństwie w maju 2013 r. przystąpiło łącznie 4398 zdających.

Dane w sprawozdaniu uwzględniają osoby, które przystąpiły do egzaminu maturalnego z wiedzy o społeczeństwie po raz pierwszy.

W województwie kujawsko-pomorskim do egzaminu maturalnego z wiedzy o społeczeństwie przystąpiło 2026 zdających, w tym wiedzę o społeczeństwie na poziomie podstawowym wybrało 1463 osób, a na poziomie rozszerzonym 563.

Na podstawie zaświadczenia stwierdzającego uzyskanie tytułu laureata lub finalisty olimpiady przedmiotowej z wiedzy o społeczeństwie w województwie kujawsko-pomorskim zwolniono 4 osoby, którym na świadectwie dojrzałości zamiast wyniku egzaminu maturalnego z wiedzy o społeczeństwie wpisano „zwolniony” albo „zwolniona” oraz zamieszczono adnotację o posiadanym tytule laureata lub finalisty olimpiady przedmiotowej i uzyskaniu z egzaminu maturalnego na poziomie rozszerzonym 100% punktów.

Tabela 3. Liczba zdających i średnie wyniki zdających część pisemną egzaminu z wiedzy o społeczeństwie, przedmiotu dodatkowo wybranego na poziomie podstawowym w województwie kujawsko-pomorskim

			LO	LP	LU	T	TU	Razem
Liczba zdających	PP	Przystąpiło	1007	49	5	400	2	1463
		Wynik w %	48,29	34,33	41,93	42,40	51,50	46,06
	PR	Przystąpiło	537	1	0	25	0	563
		Wynik w %	43,90	24,00	-	27,68	-	43,14

Warunkiem zdania egzaminu maturalnego w maju 2013 roku było uzyskanie, co najmniej 30% punktów z przedmiotów obowiązkowych: z języka polskiego, matematyki i wybranego języka obcego nowożytnego. Wynik z egzaminu z wiedzy o społeczeństwie jako przedmiotu dodatkowego nie miał wpływu na wynik egzaminu maturalnego.

4.1. Wybrane wyniki arkuszy poziomu podstawowego i rozszerzonego

W Tabelach 4. i 5. przedstawiono wartości parametrów statystycznych wyników zdających egzamin maturalny z wiedzy o społeczeństwie jako przedmiotu dodatkowego z uwzględnieniem poziomu egzaminu oraz typów szkół.

Tabela 4. Wybrane wartości parametrów statystycznych wyników zdających egzamin maturalny z wiedzy o społeczeństwie, jako przedmiotu dodatkowego (arkusz poziomu podstawowego) – woj. kujawsko-pomorskie

Liczba punktów do uzyskania za arkusz poziomu podstawowego wynosi 100.

	Typ szkoły					
	LO	LP	LU	T	TU	Ogółem
Liczebność	1007	49	5	400	2	1463
Wynik min pkt	17,00	14,00	25,00	12,00	50,00	12,00
Wynik max pkt	88,00	68,00	57,00	85,00	53,00	88,00
Wynik śred pkt	48,29	34,33	42,40	41,93	51,50	46,06
Wynik śred %	48,29	34,33	42,40	41,93	51,50	46,06
Modalna %	45,00	20,00	25,00	41,00	50,00	45,00
Mediana %	47,00	34,00	50,00	41,00	51,50	45,00
Odchylenie standardowe pkt	12,90	11,92	13,59	11,91	1,50	13,09
Odchylenie standardowe %	12,90	11,92	13,59	11,91	1,50	13,09

Najwyższy wynik za rozwiązanie zadań arkusza poziomu podstawowego (88 pkt) uzyskali absolwenci liceów ogólnokształcących, najwyższy wynik średni absolwenci techników uzupełniających.

Tabela 5. Wybrane wartości parametrów statystycznych wyników zdających egzamin maturalny z wiedzy o społeczeństwie, jako przedmiotu dodatkowego (arkusz poziomu rozszerzonego) – woj. kujawsko-pomorskie

Liczba punktów do uzyskania za arkusz rozszerzony wynosi 50.

	Typ szkoły					
	LO	LP	LU	T	TU	Ogółem
Liczebność	537	1	0	25	0	563
Wynik min pkt	4,00	12,00	-	5,00	-	4,00
Wynik max pkt	50,00	12,00	-	27,00	-	50,00
Wynik śred pkt	21,95	12,00	-	13,84	-	21,57
Wynik śred %	43,90	24,00	-	27,68	-	43,14
Modalna %	46,00	24,00	-	18,00	-	34,00
Mediana %	42,00	24,00	-	22,00	-	42,00
Odchylenie standardowe pkt	8,58	0,00	-	6,51	-	8,66
Odchylenie standardowe %	17,16	0,00	-	13,02	-	17,33

Najwyższy wynik za rozwiązanie zadań arkusza poziomu rozszerzonego (50 pkt) uzyskali absolwenci liceów ogólnokształcących, którzy uzyskali również najwyższy wynik średni (22 pkt).

4.2. Rozkłady wyników egzaminu w skali znormalizowanej

W celu porównania wyników poszczególnych zdających oraz wyników szkół i powiatów wykorzystuje się skalę znormalizowaną. Przykładem skali znormalizowanej jest dziewięciostopniowa skala staninowa (Tabela 6.). W kolejnych staninach (od 1. do 9.) mieszczą się coraz wyższe wyniki. Skala staninowa umożliwia najwygodniejszą interpretację wyników egzaminu i pozwala porównać wynik konkretnego zdającego z wynikami innych zdających egzamin maturalny z danego przedmiotu.

Tabela 6. Znormalizowana skala dziewięciostopniowa (staninowa)

	Numer stanina								
	1	2	3	4	5	6	7	8	9
Nazwa stanina	najniższy	bardzo niski	niski	niżej średni	średni	wyżej średni	wysoki	bardzo wysoki	najwyższy
Procent wyników	4	7	12	17	20	17	12	7	4

W Tabelach 8. i 9. zostały przedstawione wyniki egzaminu maturalnego z wiedzy o społeczeństwie na poziomie podstawowym i rozszerzonym w skali znormalizowanej wraz z komentarzem, który pozwala absolwentom zorientować się, ilu zdających ma wynik porównywalny, ilu ma niższy lub wyższy. Informacje o procentach podano w przybliżeniu.

Tabela 8. Komentarz do wyników egzaminu maturalnego z wiedzy o społeczeństwie w roku 2013 na poziomie podstawowym w skali staninowej

Normalizacja wyników egzaminu maturalnego z wiedzy o społeczeństwie na poziomie podstawowym w skali staninowej				
Stanin (klasa wyniku)		Nazwa stanina	Wynik (w %)	Komentarz
Nr	% ogólnych wyników			



1	4%	najniższy	0 – 21	4% zdających ma wynik w tej klasie wyników 96% zdających ma wynik w wyższych klasach.
2	7%	bardzo niski	22 – 26	7% zdających ma wynik w tej klasie wyników 4% zdających ma wynik w klasie niższej 89% zdających ma wynik w wyższych klasach
3	12%	niski	27 – 32	12% zdających ma wynik w tej klasie wyników 11% zdających ma wynik w klasach niższych 77% zdających ma wynik w wyższych klasach
4	17%	poniżej średniej	33 – 37	17% zdających ma wynik w tej klasie wyników 23% zdających ma wynik w klasach niższych 60% zdających ma wynik w wyższych klasach
5	20%	średni	38 – 44	20% zdających ma wynik w tej klasie wyników 40% zdających ma wynik w klasach niższych 40% zdających ma wynik w wyższych klasach
6	17%	powyżej średniej	45 – 51	17% zdających ma wynik w tej klasie wyników 60% zdających ma wynik w klasach niższych 23% zdających ma wynik w wyższych klasach
7	12%	wysoki	52 – 59	12% zdających ma wynik w tej klasie wyników 77% zdających ma wynik w klasach niższych 11% zdających ma wynik w wyższych klasach
8	7%	bardzo wysoki	60 – 67	7% zdających ma wynik w tej klasie wyników 89% zdających ma wynik w klasach niższych 4% zdających ma wynik w wyższych klasach
9	4%	najwyższy	68 - 100	4% zdających ma wynik w tej klasie wyników 96% zdających ma wynik w klasach niższych

Tabela 9. Komentarz do wyników egzaminu maturalnego wiedzy o społeczeństwie w roku 2013 na poziomie rozszerzonym w skali staninowej

Normalizacja wyników egzaminu maturalnego z historii na poziomie rozszerzonym w skali staninowej				
Stanin (klasa wyniku)		Nazwa stanina	Wynik (w %)	Komentarz
Nr	% ogólnych wyników			
1	4%	najniższy	0 – 12	4% zdających ma wynik w tej klasie wyników 96% zdających ma wynik w wyższych klasach.
2	7%	bardzo niski	13 – 18	7% zdających ma wynik w tej klasie wyników 4% zdających ma wynik w klasie niższej 89% zdających ma wynik w wyższych klasach
3	12%	niski	19 – 26	12% zdających ma wynik w tej klasie wyników 11% zdających ma wynik w klasach niższych 77% zdających ma wynik w wyższych klasach
4	17%	poniżej średniej	27 – 34	17% zdających ma wynik w tej klasie wyników 23% zdających ma wynik w klasach niższych 60% zdających ma wynik w wyższych klasach
5	20%	średni	35 – 44	20% zdających ma wynik w tej klasie wyników 40% zdających ma wynik w klasach niższych 40% zdających ma wynik w wyższych klasach
6	17%	powyżej średniej	45 – 54	17% zdających ma wynik w tej klasie wyników 60% zdających ma wynik w klasach niższych 23% zdających ma wynik w wyższych klasach

7	12%	wysoki	55 – 64	12% zdających ma wynik w tej klasie wyników 77% zdających ma wynik w klasach niższych 11% zdających ma wynik w wyższych klasach
8	7%	bardzo wysoki	65 – 74	7% zdających ma wynik w tej klasie wyników 89% zdających ma wynik w klasach niższych 4% zdających ma wynik w wyższych klasach
9	4%	najwyższy	75 - 100	4% zdających ma wynik w tej klasie wyników 96% zdających ma wynik w klasach niższych

4.3. Analiza statystyczna wyników arkusza poziomu podstawowego

Analizie poddano wartości wybranych wskaźników statystycznych wykonania zadań, takich jak wskaźniki łatwości poszczególnych zadań i zestawu zadań arkusza poziomu podstawowego. Badaniami objęto grupę 1463 zdających wiedzę o społeczeństwie jako przedmiot dodatkowy na poziomie podstawowym z województwa kujawsko-pomorskiego.

4.3.1. Podstawowe parametry statystyczne arkusza poziomu podstawowego

W Tabeli 10. przedstawione zostały podstawowe parametry statystyczne informujące o stopniu realizacji zadań arkusza poziomu podstawowego.

Tabela 10. Podstawowe parametry statystyczne wykonania zadań z arkusza podstawowego

Liczebność	1463
Minimum	12,00
Maksimum	88,00
Średnia	46,06
Dominanta (Modalna)	45,00
Mediana	45,00
Odchylenie standardowe	13,09

Statystyczny maturzysta uzyskał wynik 46 punktów, co stanowi 46% liczby punktów możliwych do uzyskania za rozwiązanie zadań arkusza poziomu podstawowego.

Wynik najczęściej występujący (dominanta, modalna) ma wartość niższą od wyniku średniego i wynosi 45 pkt, co dowodzi, że większość wyników uzyskana przez zdających skupiona jest w pobliżu wartości średnich. Tendencję potwierdza wartość miary rozrzutu (odchylenie standardowe) – 13,09 oznacza to, że około 70% zdających w województwie kujawsko-pomorskim uzyskało wyniki w przedziale od 32 do 59 pkt (stanin: 3, 4, 5, 6, 7). Rozstęp wyników wynosi 76 i wskazuje na bardzo duże zróżnicowanie umiejętności zdających.

Arkusz poziomu podstawowego okazał się dla zdających trudny, wartość wskaźnika łatwości wynosi 0,47.

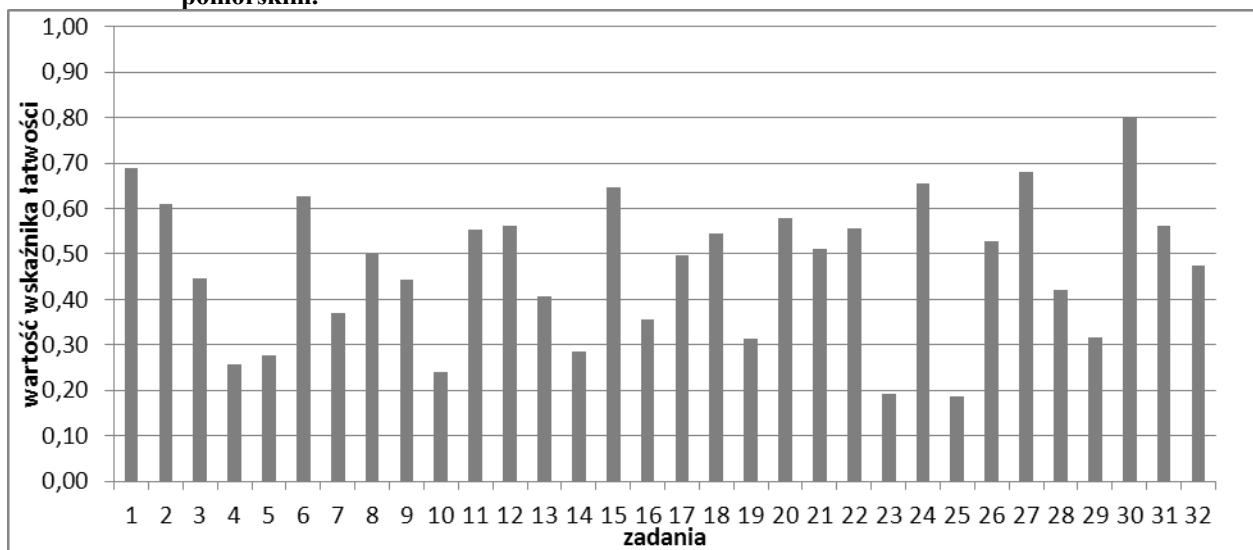
4.3.2. Łatwość zadań i rozkład wyników tych zadań

Stopień wykonania zadań arkusza poziomu podstawowego przedstawiono w Tabelach 11. i 12. Na Rysunku 1. ukazano wartości wskaźnika łatwości zadań arkusza poziomu podstawowego rozwiązanych przez zdających w województwie kujawsko-pomorskim.



Tabela 11. Łatwość zadań oraz procentowy rozkład wyników za poszczególne zadania arkusza poziomu podstawowego

Numer zadania	Łatwość zadań w woj. kujawsko-pomorskim	max pkt	% zdających, którzy uzyskali określoną punktację za zadanie															
			0	1	2	3	4	5	6	7	8	9	10	11	12	13	14	15
1	0,69	3	6	23	30	41	-	-	-	-	-	-	-	-	-	-	-	-
2	0,61	3	8	17	58	17	-	-	-	-	-	-	-	-	-	-	-	-
3	0,45	3	26	38	13	23	-	-	-	-	-	-	-	-	-	-	-	-
4	0,26	4	41	31	19	4	5	-	-	-	-	-	-	-	-	-	-	-
5	0,28	3	39	42	17	2	-	-	-	-	-	-	-	-	-	-	-	-
6	0,63	3	13	30	13	44	-	-	-	-	-	-	-	-	-	-	-	-
7	0,37	3	29	43	16	12	-	-	-	-	-	-	-	-	-	-	-	-
8	0,50	3	23	26	29	22	-	-	-	-	-	-	-	-	-	-	-	-
9	0,44	2	20	71	9	-	-	-	-	-	-	-	-	-	-	-	-	-
10	0,24	4	39	37	16	5	3	-	-	-	-	-	-	-	-	-	-	-
11	0,55	3	11	33	36	20	-	-	-	-	-	-	-	-	-	-	-	-
12	0,56	2	11	66	23	-	-	-	-	-	-	-	-	-	-	-	-	-
13	0,41	2	39	40	21	-	-	-	-	-	-	-	-	-	-	-	-	-
14	0,28	3	45	35	9	11	-	-	-	-	-	-	-	-	-	-	-	-
15	0,65	3	7	23	38	32	-	-	-	-	-	-	-	-	-	-	-	-
16	0,36	3	21	53	23	3	-	-	-	-	-	-	-	-	-	-	-	-
17	0,50	2	24	53	23	-	-	-	-	-	-	-	-	-	-	-	-	-
18	0,55	4	1	20	48	22	9	-	-	-	-	-	-	-	-	-	-	-
19	0,31	5	34	22	19	11	8	6	-	-	-	-	-	-	-	-	-	-
20	0,58	2	23	39	38	-	-	-	-	-	-	-	-	-	-	-	-	-
21	0,51	2	11	75	14	-	-	-	-	-	-	-	-	-	-	-	-	-
22	0,56	1	44	56	-	-	-	-	-	-	-	-	-	-	-	-	-	-
23	0,19	3	69	12	11	8	-	-	-	-	-	-	-	-	-	-	-	-
24	0,66	6	1	3	10	22	30	19	15	-	-	-	-	-	-	-	-	-
25	0,19	3	58	29	11	2	-	-	-	-	-	-	-	-	-	-	-	-
26	0,53	2	14	67	19	-	-	-	-	-	-	-	-	-	-	-	-	-
27	0,68	1	32	68	-	-	-	-	-	-	-	-	-	-	-	-	-	-
28	0,42	1	58	42	-	-	-	-	-	-	-	-	-	-	-	-	-	-
29	0,32	2	46	44	10	-	-	-	-	-	-	-	-	-	-	-	-	-
30	0,80	2	2	36	62	-	-	-	-	-	-	-	-	-	-	-	-	-
31	0,56	2	23	42	35	-	-	-	-	-	-	-	-	-	-	-	-	-
32	0,48	15	3	2	2	5	7	10	11	13	13	11	8	6	4	3	1	1

Rysunek 1. Wartość wskaźnika łatwości zadań arkusza poziomu podstawowego w województwie kujawsko-pomorskim.**Tabela 12. Interpretacja wskaźnika łatwości zadań arkusza poziomu podstawowego**

Liczba punktów do uzyskania za arkusz poziomu podstawowego wynosi 100.

Stopień trudności	Wskaźnik łatwości	Numery zadań	Liczba zadań
Bardzo trudne	0,00 – 0,19	23, 25	2
Trudne	0,20 – 0,49	3, 4, 5, 7, 9, 10, 13, 14, 16, 19, 28, 29, 32	13
Umiarkowanie trudne	0,50 – 0,69	1, 2, 6, 8, 11, 15, 17, 18, 20, 21, 22, 24, 26, 27, 31	16
Łatwe	0,70 – 0,89	30	1
Bardzo łatwe	0,90 – 1,00	-	-

W arkuszu poziomu podstawowego przeważały zadania zaliczane do trudnych (13 – około 40% wszystkich zadań) i umiarkowanie trudnych, (16 – 50%), które stanowiły łącznie 90% wszystkich zadań arkusza. Łatwe dla zdających w województwie pomorskim okazało się zadanie 30., a najtrudniejsze dwa zadania: 23, 25.

4.4. Analiza statystyczna wyników arkusza poziomu rozszerzonego

Analizie poddano wartości wybranych wskaźników statystycznych wykonania zadań, takich jak np. wskaźniki łatwości poszczególnych zadań i zestawu zadań arkusza poziomu rozszerzonego. Badaniami objęto grupę 563 zdających wiedzę o społeczeństwie jako przedmiot dodatkowy na poziomie rozszerzonym z województwa kujawsko-pomorskiego.

4.4.1. Podstawowe parametry statystyczne arkusza poziomu rozszerzonego

W Tabeli 15. przedstawione zostały podstawowe parametry statystyczne informujące o stopniu wykonania zadań arkusza poziomu rozszerzonego jako przedmiotu dodatkowego.

Tabela 15. Podstawowe parametry statystyczne wykonania zadań z arkusza rozszerzonego

Liczba punktów do uzyskania za arkusz poziomu rozszerzonego wynosi 50.

Liczebność	563
Minimum	4,00
Maksimum w pkt	50,00



Średnia w pkt	21,57
Średnia w %	43,14
Dominanta (Modalna) w %	34,00
Mediana w %	42,00
Odchylenie standardowe w %	17,33

Statystyczny maturzysta, który wybrał wiedzę o społeczeństwie jako przedmiot dodatkowy na poziomie rozszerzonym, uzyskał wynik około 21 pkt, co stanowi około 42% liczby punktów możliwych do uzyskania za rozwiązanie zadań arkusza poziomu rozszerzonego. Wynik najczęściej występujący (dominanta, modalna) ma wartość niższą od wyniku średniego i wynosi 17 pkt, co dowodzi, że większość wyników uzyskana przez zdających skupiona jest w pobliżu wartości niższych i średnich. Tendencję potwierdza wartość miary rozrzutu (odchylenie standardowe) – 8 pkt, która oznacza, że około 70% zdających w województwie pomorskim uzyskało wyniki w przedziale od 13 do 30 pkt (od 26% do 60% możliwych do zdobycia za rozwiązanie zadań arkusza poziomu rozszerzonego, czyli w staninach od 3. do 7.). Rozstęp wyników wynosi 46 i wskazuje na bardzo duże zróżnicowanie umiejętności zdających.

Arkusz poziomu rozszerzonego okazał się dla zdających umiarkowanie trudny, wartość wskaźnika łatwości wynosi 0,48.

4.4.2. Łatwość zadań i rozkład wyników tych zadań

Stopień wykonania zadań arkusza poziomu rozszerzonego przedstawiono w Tabelach 16. i 17. Na Rysunku 3. ukazano wartość wskaźnika łatwości zadań arkusza poziomu rozszerzonego rozwiązanych przez zdających w województwie kujawsko-pomorskim.

Tabela 16. Łatwość zadań oraz procentowy rozkład wyników za poszczególne zadania arkusza poziomu rozszerzonego

Nr zad	Łatwość zadań w woj. kujawsko-pomorskim	max pkt	% zdających, którzy uzyskali określoną punktację za zadanie																			
			0	1	2	3	4	5	6	7	8	9	10	11	12	13	14	15	16	17	18	19
1A	0,57	1	43	57	-	-	-	-	-	-	-	-	-	-	-	-	-	-	-	-	-	-
1B	0,12	1	88	12	-	-	-	-	-	-	-	-	-	-	-	-	-	-	-	-	-	-
2	0,24	1	76	24	-	-	-	-	-	-	-	-	-	-	-	-	-	-	-	-	-	-
3	0,39	1	61	39	-	-	-	-	-	-	-	-	-	-	-	-	-	-	-	-	-	-
4	0,75	1	25	75	-	-	-	-	-	-	-	-	-	-	-	-	-	-	-	-	-	-
5	0,17	2	71	23	6	-	-	-	-	-	-	-	-	-	-	-	-	-	-	-	-	-
6	0,38	2	42	39	19	-	-	-	-	-	-	-	-	-	-	-	-	-	-	-	-	-
7	0,56	1	44	56	-	-	-	-	-	-	-	-	-	-	-	-	-	-	-	-	-	-
8	0,20	1	80	20	-	-	-	-	-	-	-	-	-	-	-	-	-	-	-	-	-	-
9	0,16	1	84	16	-	-	-	-	-	-	-	-	-	-	-	-	-	-	-	-	-	-
10	0,73	1	27	73	-	-	-	-	-	-	-	-	-	-	-	-	-	-	-	-	-	-
11	0,54	2	33	27	40	-	-	-	-	-	-	-	-	-	-	-	-	-	-	-	-	-
12	0,49	1	51	49	-	-	-	-	-	-	-	-	-	-	-	-	-	-	-	-	-	-

13	0,38	1	62	38	-	-	-	-	-	-	-	-	-	-	-	-	-	-	-	-	-	-	
14	0,40	2	44	33	23	-	-	-	-	-	-	-	-	-	-	-	-	-	-	-	-	-	
15	0,19	1	81	19	-	-	-	-	-	-	-	-	-	-	-	-	-	-	-	-	-	-	
16	0,69	1	31	69	-	-	-	-	-	-	-	-	-	-	-	-	-	-	-	-	-	-	
17A	0,35	1	65	35	-	-	-	-	-	-	-	-	-	-	-	-	-	-	-	-	-	-	
17B	0,82	1	18	82	-	-	-	-	-	-	-	-	-	-	-	-	-	-	-	-	-	-	
18	0,87	1	13	87	-	-	-	-	-	-	-	-	-	-	-	-	-	-	-	-	-	-	
19	0,89	1	11	89	-	-	-	-	-	-	-	-	-	-	-	-	-	-	-	-	-	-	
20A	0,62	1	38	62	-	-	-	-	-	-	-	-	-	-	-	-	-	-	-	-	-	-	
20B	0,54	1	46	54	-	-	-	-	-	-	-	-	-	-	-	-	-	-	-	-	-	-	
21	0,22	1	78	22	-	-	-	-	-	-	-	-	-	-	-	-	-	-	-	-	-	-	
22	0,27	1	73	27	-	-	-	-	-	-	-	-	-	-	-	-	-	-	-	-	-	-	
23	0,84	1	16	84	-	-	-	-	-	-	-	-	-	-	-	-	-	-	-	-	-	-	
24.1	0,37	18	3	4	6	10	11	8	9	9	7	7	6	3	2	3	2	1	0	1	1	3	4
24.2	0,39	1	61	39	-	-	-	-	-	-	-	-	-	-	-	-	-	-	-	-	-	-	-
24.3	0,73	1	27	73	-	-	-	-	-	-	-	-	-	-	-	-	-	-	-	-	-	-	-

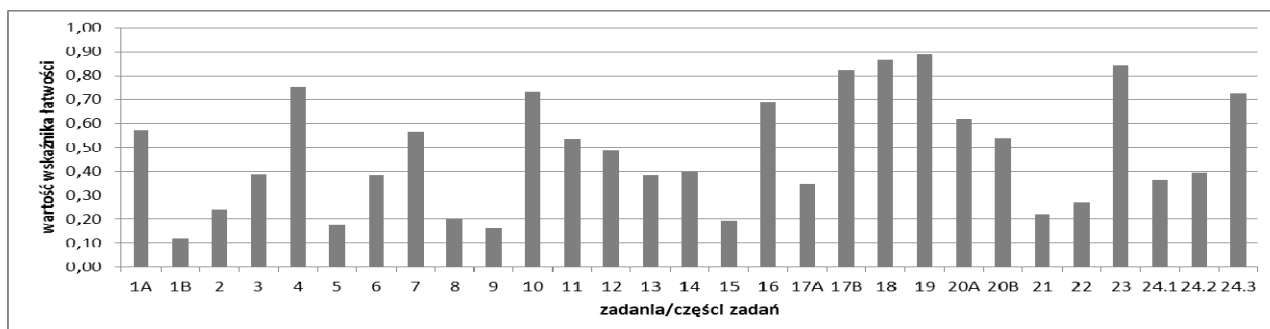
Tabela 17. Interpretacja wskaźnika łatwości zadań arkusza poziomu rozszerzonego

Liczba punktów do uzyskania za arkusz poziomu rozszerzonego wynosi 50.

Stopień trudności	Wskaźnik łatwości	Numery zadań	Liczba zadań
Bardzo trudne	0,00 – 0,19	1B, 5, 9, 15	4
Trudne	0,20 – 0,49	2, 3, 6, 8, 12, 13, 14, 17A, 21, 22, 24.1, 24.2	12
Umiarkowanie trudne	0,50 – 0,69	1A, 7, 11, 16, 20A,	6
Łatwe	0,70 – 0,89	4, 10, 17B, 18, 19, 23, 24.3	7
Bardzo łatwe	0,90 – 1,00	-	-

W arkuszu poziomu rozszerzonego przeważały zadania zaliczane do trudnych – 12 (około 41% wszystkich zadań) i umiarkowanie trudnych – 6 (około 21% wszystkich zadań), łącznie około 61% zadań arkusza. Najtrudniejsze dla zdających były cztery zadania: 1B, 5, 9, 15.

Rysunek 3. Wartość wskaźnika łatwości zadań arkusza poziomu rozszerzonego w województwie kujawsko-pomorskim.





4.5. Porównanie stopnia wykonania zadań arkuszy egzaminacyjnych w zakresie treści odnoszących się do poszczególnych obszarów

Zadania w arkuszach egzaminacyjnych poziomu podstawowego i rozszerzonego sprawdzały wiadomości i umiejętności określone w standardach wymagań egzaminacyjnych z wiedzy społeczeństwie dla poziomu podstawowego i rozszerzonego.

Pozwalały maturzystom wykazać się:

- wiedzą i jej rozumieniem,
- umiejętnościami wykorzystywania tekstów źródłowych,
- umiejętnościami tworzenia informacji.

Obejmowały treści nauczania zawarte w głównych działach: społeczeństwo, polityka, prawo, problemy świata współczesnego.

4.5.1. Porównanie stopnia wykonania zadań arkusza poziomu podstawowego w zakresie treści odnoszących się do poszczególnych obszarów

Wartość wskaźnika łatwości zadań arkusza poziomu podstawowego w zakresie poszczególnych obszarów jest zróżnicowana i dowodzi, że najłatwiejsze dla zdających okazały się zadania odnoszące się do przemian i problemów społecznych.

Rysunek 6. Porównanie podstawowych parametrów statystycznych wykonania zadań arkusza poziomu podstawowego w zakresie obszarów

Obszary	Wartość wskaźnika łatwości	Stopień trudności
Polityka	0,47	Trudne
Prawo	0,47	Trudne
Problemy współczesnego świata	0,44	Trudne
Społeczeństwo	0,49	Trudne

4.5.2. Porównanie stopnia wykonania zadań arkusza poziomu rozszerzonego w zakresie treści odnoszących się do poszczególnych obszarów

Wartość wskaźnika łatwości zadań arkusza poziomu rozszerzonego w zakresie poszczególnych obszarów jest zróżnicowana i dowodzi, że najłatwiejsze dla zdających okazały się zadania odnoszące się do problematyki prawa.

Rysunek 7. Porównanie stopnia wykonania zadań arkusza poziomu rozszerzonego w zakresie obszarów

Obszary	Wartość wskaźnika łatwości	Stopień trudności
Polityka	0,47	Trudne
Prawo	0,60	Umiarkowanie trudne
Problemy współczesnego świata	0,44	Trudne
Społeczeństwo	0,33	Trudne

4.5.3. Porównanie stopnia wykonania zadań poszczególnych części arkusza poziomu rozszerzonego

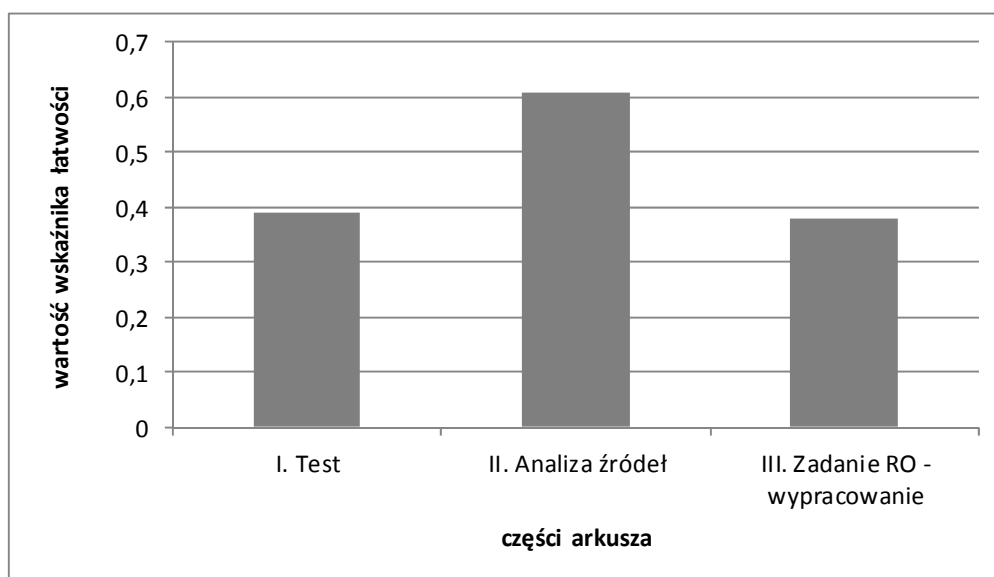
Wartość wskaźnika łatwości poszczególnych części arkusza poziomu rozszerzonego jest zróżnicowana. Stopień wykonania zadań poszczególnych części arkusza rozszerzonego przez

zdających z województwa kujawsko-pomorskiego przedstawiony został w Tabeli 21. i na Rysunku 8.

Tabela 21. Stopień wykonania zadań poszczególnych części arkusza rozszerzonego

Część arkusza rozszerzonego	Wskaźnik łatwości	Stopień trudności
I. Test	0,39	Trudne
II. Analiza źródeł	0,61	Umiarkowanie trudne
III. Zadanie RO - wypracowanie	0,38	Trudne

Rysunek 8. Stopień wykonania zadań poszczególnych części arkusza rozszerzonego



5. Analiza jakościowa zadań egzaminacyjnych

Arkusze egzaminacyjne, komentarz do zadań z wiedzy o społeczeństwie oraz analiza wyników zostały opublikowane na stronie internetowej Centralnej Komisji Egzaminacyjnej www.cke.edu.pl.

Arkusz poziomu podstawowego ($p=0,47$) i arkusz poziomu rozszerzonego ($p=0,48$) dla zdających wiedzę o społeczeństwie okazały się trudne.

5.1. Analiza jakościowa zadań arkusza poziomu podstawowego

Zdecydowana większość zadań arkusza poziomu podstawowego okazała się dla zdających w województwie kujawsko-pomorskim trudna i umiarkowanie trudna. Wartość wskaźnika łatwości dwóch zadań kwalifikuje je do grupy zadań bardzo trudnych (23, 25).

Najtrudniejsze zadania / części zadania arkusza poziomu podstawowego

- **Zadanie 23.** ($p=0,19$)

Najtrudniejsze zadanie arkusza poziomu podstawowego, jego treść odnosi się do problemów współczesnego świata i praw człowieka. Zadanie sprawdzało opanowanie umiejętności z obszaru II standardów egzaminacyjnych, czyli odczytywania informacji ze źródła ikonograficznego (źródła informacji o życiu politycznym) i nazwania problemu, do którego odnosiła się treść plakatu (część A) oraz sformułowania uzasadniania zawierającego dwa argumenty (część B).



- **Zadanie 25.** (p=0,19)

Treść zadania odnosi się do struktury społeczeństwa i mniejszości narodowych w Polsce. Zadanie sprawdzało opanowanie umiejętności z obszaru II standardów egzaminacyjnych, czyli odczytywania informacji o życiu społecznym z różnorodnych źródeł (mapa administracyjna Polski i opisy).

5.5. Analiza jakościowa zadań arkusza poziomu rozszerzonego

W arkuszu poziomu rozszerzonego najtrudniejsze dla zdających w województwie kujawsko-pomorskim okazały się zadania 1B, 5, 9, 15.

Najtrudniejsze zadania / części zadania arkusza poziomu rozszerzonego

- **Zadanie 1.**

część A (p=0,57)

część B (p=0,12)

Treść zadania odnosi się do struktury społeczeństwa, mniejszości narodowych i etnicznych w Polsce. Zadanie sprawdzało opanowanie umiejętności z obszaru II standardów egzaminacyjnych, czyli korzystania z różnorodnych źródeł informacji o życiu społecznym: tabela na podstawie badań opinii publicznej i opisy (część A) oraz podania czterech grup wskazanych przez ankietowanych, które nie są prawnie uznawane w Polsce ani za mniejszości narodowe, ani za mniejszości etniczne (części B).

- **Zadanie 5.** (p=0,17)

Zadanie sprawdzało opanowanie treści z obszaru I standardów egzaminacyjnych i odnosiło się do zagadnień ustrojowych Rzeczypospolitej Polskiej, formy uczestnictwa obywateli w życiu publicznym.

- **Zadanie 9.** (p=0,16)

Najtrudniejsze zadanie arkusza poziomu rozszerzonego, sprawdzało opanowanie treści z obszaru I standardów egzaminacyjnych odnoszące się do instytucji samorządowych.

- **Zadanie 15.** (p=0,19)

Zadanie sprawdzało opanowanie umiejętności z obszaru II standardów egzaminacyjnych, czyli porządkowania i lokalizacji w czasie ważnych wydarzeń związanych z kształtowaniem się członkostwa Polski w strukturach zjednoczonej Europy i polską polityką zagraniczną.

6. Podsumowanie i wnioski

Na podstawie analizy wyników egzaminu oraz uwag egzaminatorów sprawdzających arkusze można stwierdzić, że uczniowie szkół ponadgimnazjalnych biorący pod uwagę przystąpienie do egzaminu maturalnego z wiedzy o społeczeństwie w 2014 r. powinni:

- starannie przemyśleć wybór przedmiotu, który wymaga dobrej orientacji w aktualnych wydarzeniach społecznych, politycznych i gospodarczych w Polsce i na świecie,
- dokładnie przeanalizować wymagania zapisane w „Informatorze maturalnym od 2008 roku.

Wiedza o społeczeństwie”,

- zwrócić uwagę na interdyscyplinarność wiedzy o społeczeństwie, która narzuca konieczność posiadania i korelowania wiedzy z różnych dziedzin: języka polskiego, historii, historii idei, filozofii polityki, prawa i geografii,
- uważnie czytać polecenia i starannie analizować treści zadań,

- ćwiczyć umiejętność analizowania różnorodnych źródeł i wykorzystywania informacji w nich zawartych,
- ćwiczyć formułowanie odpowiedzi na zadane pytania (zadania KO i RO), bowiem zdający nie zawsze dostrzegają różnicę między nazwaniem problemu czy zjawiska, wskazaniem tendencji, a ich opisem, omówieniem czy wyjaśnieniem. Formułowane wyjaśnienia i oceny często były nielogiczne i nieprzemyślane, a dobór argumentów przypadkowy.
- doskonalić wypowiedzianie się w formach przyjętych w życiu publicznym (zadania KO i RO), a sprawiających trudności zdającym, gdyż wymagają one logicznego rozumowania, poprawnego stylistycznie wyrażania swoich myśli, precyzyjnej analizy konkretnych zjawisk występujących w życiu publicznym, właściwego doboru argumentów.