

**OKRĘGOWA KOMISJA EGZAMINACYJNA
W GDAŃSKU**

**Sprawozdanie z egzaminu
maturalnego z przedmiotów
humanistycznych przeprowadzonego
w województwie
pomorskim
w roku szkolnym 2013/2014**

Okręgowa Komisja Egzaminacyjna w Gdańsku

ul. Na Stoku 49, 80-874 Gdańsk
tel. 58 320 55 90, fax 58 520 55 91
e-mail: oke@gda.pl
www.oke.gda.pl

Centralna Komisja Egzaminacyjna

ul. Józefa Lewartowskiego 6, 00-190 Warszawa
tel. 022 536 65 00, fax 022 536 65 04
e-mail: ckesekr@cke.edu.pl
www.cke.edu.pl

SPIS TREŚCI

I. FILOZOFIA	5
Poziom podstawowy	5
1. Opis arkusza.....	5
2. Dane dotyczące populacji zdających.....	5
3. Przebieg egzaminu	6
4. Podstawowe dane statystyczne	7
Poziom rozszerzony	10
1. Opis arkusza.....	10
2. Dane dotyczące populacji zdających.....	10
3. Przebieg egzaminu	11
4. Podstawowe dane statystyczne	11
II. HISTORIA MUZYKI	13
Poziom podstawowy	13
1. Opis arkusza.....	13
2. Dane dotyczące populacji zdających.....	13
3. Przebieg egzaminu	14
4. Podstawowe dane statystyczne	14
Poziom rozszerzony	17
1. Opis arkusza.....	17
2. Dane dotyczące populacji zdających.....	17
3. Przebieg egzaminu	18
4. Podstawowe dane statystyczne	18
III. HISTORIA SZTUKI	20
Poziom podstawowy	20
1. Opis arkusza.....	20
2. Dane dotyczące populacji zdających.....	20
3. Przebieg egzaminu	21
4. Podstawowe dane statystyczne	22
Poziom rozszerzony	25
1. Opis arkusza	25
2. Dane dotyczące populacji zdających.....	25
3. Przebieg egzaminu	26
4. Podstawowe dane statystyczne	27
5. Komentarz.....	29
IV. JĘZYK ŁACIŃSKI I KULTURA ANTYCZNA	33
Poziom podstawowy	33
1. Opis arkusza.....	33
2. Dane dotyczące populacji zdających.....	33
3. Przebieg egzaminu	34
4. Podstawowe dane statystyczne	34
Poziom rozszerzony	36
1. Opis arkusza	36
2. Dane dotyczące populacji zdających.....	36
3. Przebieg egzaminu	37
4. Podstawowe dane statystyczne	37
V. WIEDZA O TAŃCU	39
Poziom podstawowy	39
1. Opis arkusza.....	39
2. Dane dotyczące populacji zdających.....	39
3. Przebieg egzaminu	40
4. Podstawowe dane statystyczne	40

Filozofia – poziom podstawowy

1. Opis arkusza

Arkusz egzaminacyjny z filozofii na poziomie podstawowym składał się z dwóch części: z testu sprawdzającego wiedzę oraz testu sprawdzającego umiejętność analizy krytycznej tekstu filozoficznego. Test sprawdzający wiedzę składał się z 10 zadań, za które maksymalnie można było otrzymać 20 punktów, a test sprawdzający umiejętność krytycznej analizy tekstu filozoficznego – z 15 zadań ocenianych maksymalnie na 30 punktów. Przedmiotem analizy krytycznej był fragment dzieła Karola Wojtyły *Elementarz etyczny*.

2. Dane dotyczące populacji zdających

Tabela 1. Zdający rozwiązujący zadania w arkuszu standardowym

Liczba zdających		16
Zdający rozwiązujący zadania w arkuszu w wersji standardowej	z liceów ogólnokształcących	11
	z liceów profilowanych	0
	z techników	5
	z liceów uzupełniających	0
	z techników uzupełniających	0
	ze szkół publicznych	16
	ze szkół niepublicznych	0
	ze szkół na wsi	0
	ze szkół w miastach do 20 tys. mieszkańców	0
	ze szkół w miastach od 20 tys. do 100 tys. mieszkańców	3
	ze szkół w miastach powyżej 100 tys. mieszkańców	13
	kobiety	2
	mężczyźni	14

Dane w tabeli dotyczą wszystkich tegorocznych absolwentów.

Tabela 2. Zdający rozwiązujący zadania w arkuszach dostosowanych

Zdający rozwiązujący zadania w arkuszach w wersji dostosowanej	z autyzmem, w tym z zespołem Aspergera	0
	słabowidzący	0
	niewidomi	0
	słabosłyszący	0
	nieśłyszący	0
	Ogółem	0

Do egzaminu przystąpili również absolwenci z lat ubiegłych, którzy dotychczas nie uzyskali świadectwa dojrzałości, oraz tacy, którzy uzyskali świadectwo dojrzałości we wcześniejszych latach, a w maju 2014 r. przystąpili ponownie do egzaminu maturalnego w celu podwyższenia wyniku egzaminacyjnego albo uzyskania wyniku z filozofii jako nowego przedmiotu dodatkowego.

3. Przebieg egzaminu

Tabela 3. Informacje dotyczące przebiegu egzaminu

Termin egzaminu		12 maja 2014 r.	
Czas trwania egzaminu dla arkusza standardowego		120 minut	
Liczba szkół		10	
Liczba zespołów egzaminatorów*		0	
Liczba egzaminatorów*		0	
Liczba obserwatorów ¹ (§ 143)		1	
Liczba unieważnień ¹	w przypadku:		
	§ 99 ust. 1	stwierdzenia niesamodzielnego rozwiązywania zadań przez zdającego	0
		wniesienia lub korzystania przez zdającego w sali egzaminacyjnej z urządzenia telekomunikacyjnego	0
		zakłócenia przez zdającego prawidłowego przebiegu części egzaminu w sposób utrudniający pracę pozostałym zdającym	0
	§ 99 ust. 2	stwierdzenia podczas sprawdzania pracy niesamodzielnego rozwiązywania zadań przez zdającego	0
§ 146 ust. 3	stwierdzenia naruszenia przepisów dotyczących przeprowadzenia egzaminu	0	
Liczba wglądów ¹ (§ 107)		0	

* Dane dotyczą obu poziomów egzaminu (podstawowego i rozszerzonego) łącznie.

4. Podstawowe dane statystyczne

Wyniki zdających

Tabela 4. Wyniki zdających – parametry statystyczne

Liczba zdających	Minimum (%)	Maksimum (%)	Mediana (%)	Modalna (%)	Średnia (%)	Odchylenie standardowe (%)
16	-	-	-	-	-	-

Dane w tabeli dotyczą wszystkich tegorocznych absolwentów.

Ze względu na małą liczbę zdających egzamin w województwie pomorskim podstawowe parametry statystyczne nie zostały podane.

Nie zamieszczono także komentarzy do analizy jakościowej zadań.

Odpowiednie komentarze dla populacji krajowej wraz z wnioskami i rekomendacjami znajdują się w *Sprawozdaniu z egzaminu maturalnego 2014* zamieszczonym na stronie internetowej CKE (www.cke.edu.pl).

¹ Na podstawie rozporządzenia Ministra Edukacji Narodowej z dnia 30 kwietnia 2007 r. w sprawie warunków i sposobu oceniania, klasyfikowania i promowania uczniów i słuchaczy oraz przeprowadzania sprawdzianów i egzaminów w szkołach publicznych (Dz.U. nr 83, poz. 562, ze zm.)

Wykaz sprawdzanych umiejętności

Tabela 5. Wykaz sprawdzanych umiejętności w arkuszu egzaminacyjnym

Nr zad.	Obszar standardów	Sprawdzana umiejętność
1.	Wiadomości i rozumienie	Znajomość i rozumienie podstawowych koncepcji i fragmentów dzieł filozofów europejskich.
2.	Wiadomości i rozumienie	Znajomość i rozumienie podstawowych koncepcji i fragmentów dzieł filozofów europejskich.
3.	Wiadomości i rozumienie	Znajomość i rozumienie wybranych pojęć, problemów i tez
4.	Wiadomości i rozumienie	Znajomość i rozumienie podstawowych koncepcji i fragmentów dzieł filozofów europejskich.
5.	Korzystanie z informacji	Znajomość i rozumienie podstawowych koncepcji i fragmentów dzieł filozofów europejskich.
6.	Wiadomości i rozumienie	Znajomość i rozumienie podstawowych koncepcji i fragmentów dzieł filozofów europejskich.
7.	Wiadomości i rozumienie	Znajomość i rozumienie podstawowych koncepcji i fragmentów dzieł filozofów europejskich.
8.	Wiadomości i rozumienie	Znajomość i rozumienie wybranych pojęć, problemów i tez.
9.	Wiadomości i rozumienie	Znajomość i rozumienie podstawowych koncepcji i fragmentów dzieł filozofów europejskich.
10.	Wiadomości i rozumienie	Znajomość i rozumienie wybranych pojęć, problemów i tez.
11.	Korzystanie z informacji Tworzenie informacji	Wykorzystanie nabytej wiedzy filozoficznej do krytycznego analizowania tekstów filozoficznych, a w szczególności do rekonstrukcji zawartych w nich problemów, tez i argumentacji; konfrontowanie poglądów z poglądami innych filozofów; zapisanie w zwartej formie wyników krytycznej analizy tekstu filozoficznego.
12.	Korzystanie z informacji Tworzenie informacji	Wykorzystanie nabytej wiedzy filozoficznej do krytycznego analizowania tekstów filozoficznych, a w szczególności do rekonstrukcji zawartych w nich problemów, tez i argumentacji; konfrontowanie poglądów z poglądami innych filozofów; zapisanie w zwartej formie wyników krytycznej analizy tekstu filozoficznego.
13.	Korzystanie z informacji Tworzenie informacji	Wykorzystanie nabytej wiedzy filozoficznej do krytycznego analizowania tekstów filozoficznych, a w szczególności do rekonstrukcji zawartych w nich problemów, tez i argumentacji; konfrontowanie poglądów z poglądami innych filozofów; zapisanie w zwartej formie wyników krytycznej analizy tekstu filozoficznego.
14.	Korzystanie z informacji Tworzenie informacji	Wykorzystanie nabytej wiedzy filozoficznej do krytycznego analizowania tekstów filozoficznych, a w szczególności do rekonstrukcji zawartych w nich problemów, tez i argumentacji; konfrontowanie poglądów z poglądami innych filozofów; zapisanie w zwartej formie wyników krytycznej analizy tekstu filozoficznego.

15.	Korzystanie z informacji Tworzenie informacji	Wykorzystanie nabytej wiedzy filozoficznej do krytycznego analizowania tekstów filozoficznych, a w szczególności do rekonstrukcji zawartych w nich problemów, tez i argumentacji; konfrontowanie poglądów z poglądami innych filozofów; zapisanie w zwartej formie wyników krytycznej analizy tekstu filozoficznego.
16.	Korzystanie z informacji Tworzenie informacji	Wykorzystanie nabytej wiedzy filozoficznej do krytycznego analizowania tekstów filozoficznych, a w szczególności do rekonstrukcji zawartych w nich problemów, tez i argumentacji; konfrontowanie poglądów z poglądami innych filozofów; zapisanie w zwartej formie wyników krytycznej analizy tekstu filozoficznego.
17.	Korzystanie z informacji Tworzenie informacji	Wykorzystanie nabytej wiedzy filozoficznej do krytycznego analizowania tekstów filozoficznych, a w szczególności do rekonstrukcji zawartych w nich problemów, tez i argumentacji; konfrontowanie poglądów z poglądami innych filozofów; zapisanie w zwartej formie wyników krytycznej analizy tekstu filozoficznego.
18.	Korzystanie z informacji Tworzenie informacji	Wykorzystanie nabytej wiedzy filozoficznej do krytycznego analizowania tekstów filozoficznych, a w szczególności do rekonstrukcji zawartych w nich problemów, tez i argumentacji; konfrontowanie poglądów z poglądami innych filozofów; zapisanie w zwartej formie wyników krytycznej analizy tekstu filozoficznego.
19.	Korzystanie z informacji Tworzenie informacji	Wykorzystanie nabytej wiedzy filozoficznej do krytycznego analizowania tekstów filozoficznych, a w szczególności do rekonstrukcji zawartych w nich problemów, tez i argumentacji; konfrontowanie poglądów z poglądami innych filozofów; zapisanie w zwartej formie wyników krytycznej analizy tekstu filozoficznego.
20.	Korzystanie z informacji Tworzenie informacji	Wykorzystanie nabytej wiedzy filozoficznej do krytycznego analizowania tekstów filozoficznych, a w szczególności do rekonstrukcji zawartych w nich problemów, tez i argumentacji; konfrontowanie poglądów z poglądami innych filozofów; zapisanie w zwartej formie wyników krytycznej analizy tekstu filozoficznego.
21.	Korzystanie z informacji Tworzenie informacji	Wykorzystanie nabytej wiedzy filozoficznej do krytycznego analizowania tekstów filozoficznych, a w szczególności do rekonstrukcji zawartych w nich problemów, tez i argumentacji; konfrontowanie poglądów z poglądami innych filozofów; zapisanie w zwartej formie wyników krytycznej analizy tekstu filozoficznego.
22.	Korzystanie z informacji Tworzenie informacji	Wykorzystanie nabytej wiedzy filozoficznej do krytycznego analizowania tekstów filozoficznych, a w szczególności do rekonstrukcji zawartych w nich problemów, tez i argumentacji; konfrontowanie poglądów z poglądami innych filozofów; zapisanie w zwartej formie wyników krytycznej analizy tekstu filozoficznego.

23.	Korzystanie z informacji Tworzenie informacji	Wykorzystanie nabytej wiedzy filozoficznej do krytycznego analizowania tekstów filozoficznych, a w szczególności do rekonstrukcji zawartych w nich problemów, tez i argumentacji; konfrontowanie poglądów z poglądami innych filozofów; zapisanie w zwięzłej formie wyników krytycznej analizy tekstu filozoficznego.
24.	Korzystanie z informacji Tworzenie informacji	Wykorzystanie nabytej wiedzy filozoficznej do krytycznego analizowania tekstów filozoficznych, a w szczególności do rekonstrukcji zawartych w nich problemów, tez i argumentacji; konfrontowanie poglądów z poglądami innych filozofów; zapisanie w zwięzłej formie wyników krytycznej analizy tekstu filozoficznego.
25.	Korzystanie z informacji Tworzenie informacji	Wykorzystanie nabytej wiedzy filozoficznej do krytycznego analizowania tekstów filozoficznych, a w szczególności do rekonstrukcji zawartych w nich problemów, tez i argumentacji; konfrontowanie poglądów z poglądami innych filozofów; zapisanie w zwięzłej formie wyników krytycznej analizy tekstu filozoficznego.

Filozofia – poziom rozszerzony

1. Opis arkusza

Arkusz egzaminacyjny z filozofii na poziomie rozszerzonym składał się z dwóch części: z testu sprawdzającego wiedzę oraz zadania rozszerzonej odpowiedzi sprawdzającego umiejętność pisania własnego tekstu. Test sprawdzający wiedzę na poziomie rozszerzonym składał się z 9 zadań, za które maksymalnie można było otrzymać 20 punktów. Umiejętność pisania własnego tekstu sprawdzało zadanie 10., które polegało na napisaniu wypracowania na temat:

Na podstawie przytoczonych tekstów i poglądów innych filozofów rozważ, czy wolność jest niezbywalną wartością przynależną człowiekowi, czy też ludzimy się możliwością jej posiadania, a nasze życie jest z góry określone.

2. Dane dotyczące populacji zdających

Tabela 1. Zdający rozwiązujący zadania w arkuszu standardowym

Liczba zdających		6
Zdający rozwiązujący zadania w arkuszu w wersji standardowej	z liceów ogólnokształcących	6
	z liceów profilowanych	0
	z techników	0
	z liceów uzupełniających	0
	z techników uzupełniających	0
	ze szkół publicznych	6
	ze szkół niepublicznych	0
	ze szkół na wsi	0
	ze szkół w miastach do 20 tys. mieszkańców	0
	ze szkół w miastach od 20 tys. do 100 tys. mieszkańców	2
	ze szkół w miastach powyżej 100 tys. mieszkańców	4
	kobiety	4
	mężczyźni	2

Dane w tabeli dotyczą wszystkich tegorocznych absolwentów.

Tabela 2. Zdający rozwiązujący zadania w arkuszach dostosowanych

Zdający rozwiązujący zadania w arkuszach w wersji dostosowanej	z autyzmem, w tym z zespołem Aspergera	0
	słabowidzący	0
	niewidomi	0
	słabosłyszący	0
	nieśłyszący	0
	Ogółem	0

Do egzaminu przystąpili również absolwenci z lat ubiegłych, którzy w maju 2014 r. przystąpili ponownie do egzaminu maturalnego w celu podwyższenia wyniku egzaminacyjnego albo uzyskania wyniku z filozofii jako nowego przedmiotu dodatkowego.

3. Przebieg egzaminu

Tabela 3. Informacje dotyczące przebiegu egzaminu

Termin egzaminu		12 maja 2014 r.	
Czas trwania egzaminu dla arkusza standardowego		180 minut	
Liczba szkół		6	
Liczba zespołów egzaminatorów*		0	
Liczba egzaminatorów*		0	
Liczba obserwatorów ¹ (§ 143)		1	
Liczba unieważnień ¹	w przypadku:		
	§ 99 ust. 1	stwierdzenia niesamodzielnego rozwiązywania zadań przez zdającego	0
		wniesienia lub korzystania przez zdającego w sali egzaminacyjnej z urządzenia telekomunikacyjnego	0
		zakłócenia przez zdającego prawidłowego przebiegu części egzaminu w sposób utrudniający pracę pozostałym zdającym	0
	§ 99 ust. 2	stwierdzenia podczas sprawdzania pracy niesamodzielnego rozwiązywania zadań przez zdającego	0
§ 146 ust. 3	stwierdzenia naruszenia przepisów dotyczących przeprowadzenia egzaminu	0	
Liczba wglądów ¹ (§ 107)		1	

* Dane dotyczą obu poziomów egzaminu (podstawowego i rozszerzonego) łącznie.

4. Podstawowe dane statystyczne

Wyniki zdających

Tabela 4. Wyniki zdających – parametry statystyczne

Liczba zdających	Minimum (%)	Maksimum (%)	Mediana (%)	Modalna (%)	Średnia (%)	Odchylenie standardowe (%)
6	-	-	-	-	-	-

Dane w tabeli dotyczą wszystkich tegorocznych absolwentów.

Ze względu na małą liczbę zdających egzamin w województwie pomorskim podstawowe parametry statystyczne nie zostały podane.

Nie zamieszczono także komentarzy do analizy jakościowej zadań.

Odpowiednie komentarze dla populacji krajowej wraz z wnioskami i rekomendacjami znajdują się w *Sprawozdaniu z egzaminu maturalnego 2014* zamieszczonym na stronie internetowej CKE (www.cke.edu.pl).

¹ Na podstawie rozporządzenia Ministra Edukacji Narodowej z dnia 30 kwietnia 2007 r. w sprawie warunków i sposobu oceniania, klasyfikowania i promowania uczniów i słuchaczy oraz przeprowadzania sprawdzianów i egzaminów w szkołach publicznych (Dz.U. nr 83, poz. 562, ze zm.)

Wykaz sprawdzanych umiejętności

Tabela 5. Wykaz sprawdzanych umiejętności w arkuszu egzaminacyjnym

Nr zad.	Obszar standardów	Sprawdzana umiejętność
1.	Wiadomości i rozumienie	Znajomość i rozumienie podstawowych koncepcji i fragmentów dzieł filozofów europejskich.
2.	Wiadomości i rozumienie	Znajomość i rozumienie wybranych pojęć, problemów i tez.
3.	Wiadomości i rozumienie	Znajomość i rozumienie podstawowych koncepcji i fragmentów dzieł filozofów europejskich.
4.	Wiadomości i rozumienie	Znajomość i rozumienie podstawowych koncepcji i fragmentów dzieł filozofów europejskich.
5.	Korzystanie z informacji Wiadomości i rozumienie	Wykorzystanie filozoficznej wiedzy do analizy krytycznej tekstów filozoficznych [...], do rekonstrukcji zawartych w nich problemów, tez i argumentacji. Znajomość i rozumienie podstawowych koncepcji i fragmentów dzieł filozofów europejskich.
6.	Wiadomości i rozumienie	Znajomość i rozumienie koncepcji estetycznych.
7.	Wiadomości i rozumienie	Znajomość i rozumienie wybranych pojęć, problemów i tez.
8.	Wiadomości i rozumienie	Znajomość i rozumienie wybranych pojęć, problemów i tez.
9.	Wiadomości i rozumienie	Znajomość i rozumienie podstawowych koncepcji i fragmentów dzieł filozofów europejskich.
10.	Korzystanie z informacji Tworzenie informacji	Wykorzystanie nabytej wiedzy filozoficznej do krytycznego analizowania tekstów filozoficznych, a w szczególności do rekonstrukcji zawartych w nich problemów, tez i argumentacji; konfrontowanie poglądów; pisanie własnego tekstu; argumentowanie własnego stanowiska.
10T	Logika wywodu	Umiejętność sformułowania tezy (własnego stanowiska) zgodnie ze sformułowaniem w temacie wypracowania problem.
10U		Umiejętność sformułowania uzasadnienia.
10K		Umiejętność sformułowania właściwych kontrargumentów.
10Z	Zawartość merytoryczna	Stopień wykorzystania tekstów źródłowych.
10W		Wiedza z zakresu historii filozofii.
10L		Terminologia filozoficzna.
10J	Język i kompozycyjna	Poprawność językowa i kompozycyjna wypowiedzi.

Historia muzyki – poziom podstawowy

1. Opis arkusza

Arkusz egzaminacyjny z historii muzyki dla poziomu podstawowego zawierał 30 zadań otwartych i zamkniętych, które odnosiły się do zapisów w standardach wymagań egzaminacyjnych dla poziomu podstawowego. W arkuszu zamieszczono reprodukcje przykładów nutowych oraz ilustracje instrumentów. Do arkusza dołączono płytę z przykładami dźwiękowymi.

Za poprawne rozwiązanie wszystkich zadań zdający mógł uzyskać maksymalnie 100 punktów.

2. Dane dotyczące populacji zdających

Tabela 1. Zdający rozwiązujący zadania w arkuszu standardowym

Liczba zdających		7
Zdający rozwiązujący zadania w arkuszu w wersji standardowej	z liceów ogólnokształcących	7
	z liceów profilowanych	0
	z techników	0
	z liceów uzupełniających	0
	z techników uzupełniających	0
	ze szkół publicznych	6
	ze szkół niepublicznych	1
	ze szkół na wsi	0
	ze szkół w miastach do 20 tys. mieszkańców	0
	ze szkół w miastach od 20 tys. do 100 tys. mieszkańców	2
	ze szkół w miastach powyżej 100 tys. mieszkańców	5
	kobiety	7
	mężczyźni	0

Dane w tabeli dotyczą wszystkich tegorocznych absolwentów.

Tabela 2. Zdający rozwiązujący zadania w arkuszach dostosowanych

Zdający rozwiązujący zadania w arkuszach w wersji dostosowanej dla osób	z autyzmem, w tym z zespołem Aspergera	0
	słabowidzących	0
	niewidomych	0
	słabosłyszących	0
	niesłyszących	0
	Ogółem	0

Do egzaminu przystąpili również absolwenci z lat ubiegłych, którzy dotychczas nie uzyskali świadectwa dojrzałości, oraz tacy, którzy uzyskali świadectwo dojrzałości we wcześniejszych latach, a w maju 2014 r. przystąpili ponownie do egzaminu maturalnego w celu podwyższenia wyniku egzaminacyjnego albo uzyskania wyniku z historii muzyki jako nowego przedmiotu.

3. Przebieg egzaminu

Tabela 3. Informacje dotyczące przebiegu egzaminu

Termin egzaminu		14 maja 2014 r.	
Czas trwania egzaminu dla arkusza standardowego		120 minut	
Liczba szkół		4	
Liczba zespołów egzaminatorów*		0	
Liczba egzaminatorów*		0	
Liczba obserwatorów ¹ (§ 143)		0	
Liczba unieważnień ¹	w przypadku:		
	§ 99 ust. 1	stwierdzenia niesamodzielnego rozwiązywania zadań przez zdającego	0
		wniesienia lub korzystania przez zdającego w sali egzaminacyjnej z urządzenia telekomunikacyjnego	0
		zakłócenia przez zdającego prawidłowego przebiegu części egzaminu w sposób utrudniający pracę pozostałym zdającym	0
	§ 99 ust. 2	stwierdzenia podczas sprawdzania pracy niesamodzielnego rozwiązywania zadań przez zdającego	0
§ 146 ust. 3	stwierdzenia naruszenia przepisów dotyczących przeprowadzenia egzaminu	0	
Liczba wglądów ¹ (§ 107)		0	

* Dane dotyczą obu poziomów egzaminu (podstawowego i rozszerzonego) łącznie.

4. Podstawowe dane statystyczne

Wyniki zdających

Tabela 4. Wyniki zdających – parametry statystyczne

Liczba zdających	Minimum (%)	Maksimum (%)	Mediana (%)	Modalna (%)	Średnia (%)	Odchylenie standardowe (%)
7	-	-	-	-	-	-

Dane w tabeli dotyczą wszystkich tegorocznych absolwentów.

Ze względu na małą liczbę zdających egzamin w województwie pomorskim podstawowe parametry statystyczne nie zostały podane.

Nie zamieszczono także komentarzy do analizy jakościowej zadań.

Odpowiednie komentarze dla populacji krajowej wraz z wnioskami i rekomendacjami znajdują się w *Sprawozdaniu z egzaminu maturalnego 2014* zamieszczonym na stronie internetowej CKE (www.cke.edu.pl).

¹ Na podstawie rozporządzenia Ministra Edukacji Narodowej z dnia 30 kwietnia 2007 r. w sprawie warunków i sposobu oceniania, klasyfikowania i promowania uczniów i słuchaczy oraz przeprowadzania sprawdzianów i egzaminów w szkołach publicznych (Dz.U. nr 83, poz. 562, ze zm.)

Wykaz sprawdzanych umiejętności

Tabela 5. Wykaz sprawdzanych umiejętności w arkuszu egzaminacyjnym

Nr zad.	Obszar standardów	Sprawdzana umiejętność
1.	Korzystanie z informacji	Rozpoznanie kompozytora na podstawie opisu jego twórczości. Rozpoznanie szkoły kompozytorskiej, do której jest zaliczany twórca.
2.	Wiadomości i rozumienie	Wskazanie epok, w których wykształciły się podane rodzaje notacji.
3.	Wiadomości i rozumienie	Wskazanie przedstawicieli reprezentujących kierunki narodowe w muzyce polskiej, rosyjskiej, czeskiej i skandynawskiej drugiej połowy XIX wieku.
4.	Wiadomości i rozumienie	Znajomość pojęć z zakresu historii muzyki.
5.	Wiadomości i rozumienie	Rozpoznanie kompozytorów wskazanych dzieł.
6.	Korzystanie z informacji	Rozpoznanie szkoły kompozytorskiej na podstawie wskazanych cech.
7.	Wiadomości i rozumienie	Przyporządkowanie poszczególnym utworom właściwego kierunku stylistycznego lub techniki kompozytorskiej.
8.	Korzystanie z informacji	Na podstawie analizy zapisu nutowego określenie gatunku muzycznego każdego z podanych przykładów oraz wskazanie epoki, w której powstał dany utwór.
9.	Wiadomości i rozumienie	Znajomość zasad konstrukcyjnych wariacji ostatecznych oraz gatunków, w których one występowały, i kompozytorów, którzy je stosowali.
10.	Wiadomości i rozumienie	Znajomość źródeł inspiracji podanych dzieł muzycznych.
11.	Wiadomości i rozumienie	Znajomość biografii wybitnych kompozytorów (uporządkowanie chronologiczne nazwisk).
12.	Wiadomości i rozumienie	Znajomość twórczości Grzegorza Gerwazego Gorczyckiego.
13.	Wiadomości i rozumienie	Znajomość chronologii zjawisk związanych z rozwojem technik / gatunków muzycznych.
14.	Wiadomości i rozumienie	Znajomość tematyki utworów pasyjnych oraz twórców tego gatunku.
15.	Wiadomości i rozumienie	Znajomość twórczości Josepha Haydna.
16.	Wiadomości i rozumienie	Znajomość twórczości Aleksandra Skriabina.
17.	Korzystanie z informacji	Na podstawie analizy przykładów dźwiękowych określenie gatunku muzycznego oraz dominującej melodyki.

18.	Korzystanie z informacji	Na podstawie analizy zapisu nutowego określenie form wokalnych podanych przykładów muzycznych, epoki, w której powstały dane utwory, oraz gatunku scenicznego.
19.	Korzystanie z informacji	Na podstawie analizy zapisu nutowego określenie form wokalnych podanych przykładów muzycznych, epoki, w której powstały dane utwory, oraz środków kompozytorskich.
20.	Wiadomości i rozumienie	Znajomość twórczości Fryderyka Chopina.
21.	Wiadomości i rozumienie	Znajomość twórczości Oliviera Messiaena.
22.	Wiadomości i rozumienie	Znajomość twórczości wielkich kompozytorów.
23.	Wiadomości i rozumienie	Znajomość programu ugrupowania artystycznego pod nazwą Spółka Nakładowa Młodych Kompozytorów Polskich.
24.	Wiadomości i rozumienie	Znajomość życia i twórczości Ludwiga van Beethovena.
25.	Wiadomości i rozumienie	Znajomość życia i twórczości Johannes Brahmsa.
26.	Korzystanie z informacji	Na podstawie tekstu określenie stylu, podanie nazwy epoki oraz nazwy ugrupowania artystycznego.
27.	Wiadomości i rozumienie	Znajomość twórczości Henryka Mikołaja Góreckiego.
28.	Korzystanie z informacji Wiadomości i rozumienie	Na podstawie analizy zapisu nutowego oraz własnej wiedzy określenie obsady wykonawczej, rozpoznanie rodzaju techniki kontrapunkcyjnej oraz techniki polifonicznej.
29.	Korzystanie z informacji Wiadomości i rozumienie	Na podstawie ilustracji rozpoznanie chordefonów.
30.	Tworzenie informacji	Napisanie tekstu na temat: Przedstaw cechy nurtu impresjonistycznego w muzyce XX wieku. Uwzględnij związki impresjonizmu muzycznego z innymi dziedzinami sztuki. Wskaż trzech kompozytorów zaliczanych do tego nurtu i odpowiednie przykłady ich dzieł.

Historia muzyki – poziom rozszerzony

1. Opis arkusza

Arkusz egzaminacyjny z historii muzyki dla poziomu rozszerzonego składał się z 20 zadań. Część I arkusza zawierała 15 zadań zamkniętych i otwartych krótkiej odpowiedzi, sprawdzających wiadomości i umiejętności określone w standardach wymagań egzaminacyjnych dla poziomu podstawowego i rozszerzonego.

Część II arkusza zawierała 4 zadania, których rozwiązanie wymagało przeprowadzenia analizy przykładów dźwiękowych i materiałów nutowych zamieszczonych w arkuszu.

Część III zawierała dwa tematy i polegała na napisaniu wypracowania na jeden z nich.

Temat 1. Przedstaw rozwój muzyki instrumentalnej w epoce klasycyzmu. Uwzględnij różnorodność gatunków i form muzycznych oraz ich przemiany w twórczości reprezentatywnych kompozytorów.

Temat 2. Scharakteryzuj twórczość Wolfganga Amadeusa Mozarta oraz określ jej znaczenie w dziejach historii muzyki. Uwzględnij wpływ biografii na twórczość i kształtowanie się indywidualnego stylu kompozytora.

Za poprawne rozwiązanie wszystkich zadań w arkuszu egzaminacyjnym zdający mógł uzyskać maksymalnie 50 punktów, w tym: 20 punktów za część I, 10 punktów za zadania wymagające analizy przykładów dźwiękowych i materiałów nutowych oraz 20 punktów za napisanie wypracowania.

2. Dane dotyczące populacji zdających

Tabela 1. Zdający rozwiązujący zadania w arkuszu standardowym

Liczba zdających		4
Zdający rozwiązujący zadania w arkuszu w wersji standardowej	z liceów ogólnokształcących	4
	z liceów profilowanych	0
	z techników	0
	z liceów uzupełniających	0
	z techników uzupełniających	0
	ze szkół publicznych	4
	ze szkół niepublicznych	0
	ze szkół na wsi	0
	ze szkół w miastach do 20 tys. mieszkańców	0
	ze szkół w miastach od 20 tys. do 100 tys. mieszkańców	0
	ze szkół w miastach powyżej 100 tys. mieszkańców	4
	kobiety	4
	mężczyźni	0

Dane w tabeli dotyczą wszystkich tegorocznych absolwentów.

Z egzaminu zwolniono 3 osoby – laureaci i finaliści Olimpiady Artystycznej.

Tabela 2. Zdający rozwiązujący zadania w arkuszach dostosowanych

Zdający rozwiązujący zadania w arkuszach w wersji dostosowanej dla osób	z autyzmem, w tym z zespołem Aspergera	0
	słabowidzących	0
	niewidomych	0
	słabosłyszących	0
	niesłyszących	0
	Ogółem	0

Do egzaminu przystąpili również absolwenci z lat ubiegłych, którzy w maju 2014 r. przystąpili ponownie do egzaminu maturalnego w celu podwyższenia wyniku egzaminacyjnego albo uzyskania wyniku z historii muzyki jako nowego przedmiotu dodatkowego.

3. Przebieg egzaminu

Tabela 3. Informacje dotyczące przebiegu egzaminu

Termin egzaminu		14 maja 2014 r.	
Czas trwania egzaminu dla arkusza standardowego		180 minut	
Liczba szkół		1	
Liczba zespołów egzaminatorów*		0	
Liczba egzaminatorów*		0	
Liczba obserwatorów ¹ (§ 143)		0	
Liczba unieważnień ¹	w przypadku:		
	§ 99 ust. 1	stwierdzenia niesamodzielnego rozwiązywania zadań przez zdającego	0
		wniesienia lub korzystania przez zdającego w sali egzaminacyjnej z urządzenia telekomunikacyjnego	0
		zakłócenia przez zdającego prawidłowego przebiegu części egzaminu w sposób utrudniający pracę pozostałym zdającym	0
	§ 99 ust. 2	stwierdzenia podczas sprawdzania pracy niesamodzielnego rozwiązywania zadań przez zdającego	0
§ 146 ust. 3	stwierdzenia naruszenia przepisów dotyczących przeprowadzenia egzaminu	0	
Liczba wglądów ¹ (§ 107)		0	

* Dane dotyczą obu poziomów egzaminu (podstawowego i rozszerzonego) łącznie.

4. Podstawowe dane statystyczne

Wyniki zdających

Tabela 4. Wyniki zdających – parametry statystyczne

Liczba zdających	Minimum (%)	Maksimum (%)	Mediana (%)	Modalna (%)	Średnia (%)	Odchylenie standardowe (%)
4	-	-	-	-	-	-

Dane w tabeli dotyczą wszystkich tegorocznych absolwentów.

Ze względu na małą liczbę zdających egzamin w województwie pomorskim podstawowe parametry statystyczne nie zostały podane.

Nie zamieszczono także komentarzy do analizy jakościowej zadań.

Odpowiednie komentarze dla populacji krajowej wraz z wnioskami i rekomendacjami znajdują się w *Sprawozdaniu z egzaminu maturalnego 2014* zamieszczonym na stronie internetowej CKE (www.cke.edu.pl).

¹ Na podstawie rozporządzenia Ministra Edukacji Narodowej z dnia 30 kwietnia 2007 r. w sprawie warunków i sposobu oceniania, klasyfikowania i promowania uczniów i słuchaczy oraz przeprowadzania sprawdzianów i egzaminów w szkołach publicznych (Dz.U. nr 83, poz. 562, ze zm.)

Wykaz sprawdzanych umiejętności

Tabela 5. Wykaz sprawdzanych umiejętności w arkuszu egzaminacyjnym

Nr zad.	Obszar standardów	Sprawdzana umiejętność
1.	Wiadomości i rozumienie	Znajomość zagadnień związanych z rozwojem opery.
2.	Wiadomości i rozumienie	Znajomość twórczości Jana Sebastiana Bacha.
3.	Wiadomości i rozumienie	Znajomość twórczości znanych kompozytorów w muzyce XX wieku.
4.	Wiadomości i rozumienie	Znajomość twórczości Feliksa Mendelsohn-Bartholdy'ego.
5.	Wiadomości i rozumienie	Znajomość czasu powstania poszczególnych rodzajów notacji.
6.	Korzystanie z informacji	Znajomość budowy fugi.
7.	Wiadomości i rozumienie	Znajomość twórczości Fryderyka Chopina.
8.	Wiadomości i rozumienie	Znajomość historii szkoły franko-flamandzkiej.
9.	Korzystanie z informacji	Na podstawie analizy zapisu nutowego określić form wokalnych podanych przykładów muzycznych, epoki, w której powstały dane utwory, oraz gatunku muzycznego.
10.	Wiadomości i rozumienie	Znajomość kompozytorów reprezentujących nurt muzyki elektronicznej.
11.	Wiadomości i rozumienie	Znajomość zagadnień związanych z rozwojem opery.
12.	Wiadomości i rozumienie	Wskazanie przedstawicieli reprezentujących kierunki narodowe w muzyce polskiej, rosyjskiej, czeskiej i skandynawskiej drugiej połowy XIX wieku.
13.	Wiadomości i rozumienie	Znajomość zagadnień związanych z działalnością teoretyków muzyki.
14.	Korzystanie z informacji Wiadomości i rozumienie	Na podstawie ilustracji rozpoznanie instrumentów oraz kręgów kulturowych, dla których te instrumenty były charakterystyczne.
15.	Korzystanie z informacji	Na podstawie zapisów nutowych i materiałów dźwiękowych określić nowatorskich środków kształtowania brzmienia.
16.	Korzystanie z informacji	Na podstawie zapisów nutowych i materiałów dźwiękowych rozpoznanie techniki kompozytorskiej oraz gatunku instrumentalnego. Porównanie partytur pod względem obsady wykonawczej.
17.	Korzystanie z informacji	Na podstawie analizy przykładu dźwiękowego rozpoznanie instrumentu solowego oraz gatunku muzycznego, do którego należy utwór.
18.	Korzystanie z informacji	Na podstawie analizy zapisu nutowego rozpoznanie gatunków tańców i zjawiska metroritmicznego.
19.	Korzystanie z informacji	Na podstawie analizy fragmentu libretta, przykładu nutowego i dźwiękowego, określić funkcjonalności środków muzycznych.
20.	Tworzenie informacji	Napisanie tekstu na wybrany temat – sformułowanie logicznej i spójnej wypowiedzi z wykorzystaniem wniosków z części analitycznej.

Historia sztuki – poziom podstawowy

1. Opis arkusza

Arkusz egzaminacyjny z historii sztuki na poziomie podstawowym składał się z 27 zadań, wśród których 14 było zadaniami zamkniętymi różnego rodzaju (wielokrotnego wyboru, na dobieranie), a 13 zadaniami otwartymi, w tym 3 – rozszerzonej odpowiedzi. Zadania sprawdzały wiadomości oraz umiejętności w trzech obszarach: wiadomości i rozumienie (18 zadań), korzystanie z informacji (7 zadań) i tworzenia wypowiedzi pisemnej (2 zadania otwarte). Do siedemnastu zadań dołączone były materiały źródłowe w postaci reprodukcji słynnych dzieł, planów architektonicznych lub elementów dekoracji. Za poszczególne zadania można było uzyskać w zależności od typu i skali trudności od 1 do 10 punktów. Za rozwiązanie wszystkich zadań zdający mógł otrzymać 100 punktów.

2. Dane dotyczące populacji zdających

Tabela 1. Zdający rozwiązujący zadania w arkuszu standardowym*

Liczba zdających		35
Zdający rozwiązujący zadania w arkuszu w wersji standardowej	z liceów ogólnokształcących	29
	z liceów profilowanych	0
	z techników	6
	z liceów uzupełniających	0
	z techników uzupełniających	0
	ze szkół publicznych	35
	ze szkół niepublicznych	0
	ze szkół na wsi	1
	ze szkół w miastach do 20 tys. mieszkańców	6
	ze szkół w miastach od 20 tys. do 100 tys. mieszkańców	17
	ze szkół w miastach powyżej 100 tys. mieszkańców	11
	kobiety	26
	mężczyźni	9

* Dane w tabeli dotyczą wszystkich tegorocznych absolwentów.

Tabela 2. Zdający rozwiązujący zadania w arkuszach dostosowanych

Zdający rozwiązujący zadania w arkuszach w wersji dostosowanej	z autyzmem, w tym z zespołem Aspergera	0
	słabowidzący	0
	niewidomi	0
	słabosłyszący	0
	niesłyszący	0
	Ogółem	0

Do egzaminu przystąpili również absolwenci z lat ubiegłych, którzy dotychczas nie uzyskali świadectwa dojrzałości, oraz tacy, którzy uzyskali świadectwo dojrzałości we wcześniejszych latach, a w maju 2014 r. przystąpili ponownie do egzaminu maturalnego w celu podwyższenia wyniku egzaminacyjnego albo uzyskania wyniku z historii sztuki jako nowego przedmiotu dodatkowego.

3. Przebieg egzaminu

Tabela 3. Informacje dotyczące przebiegu egzaminu

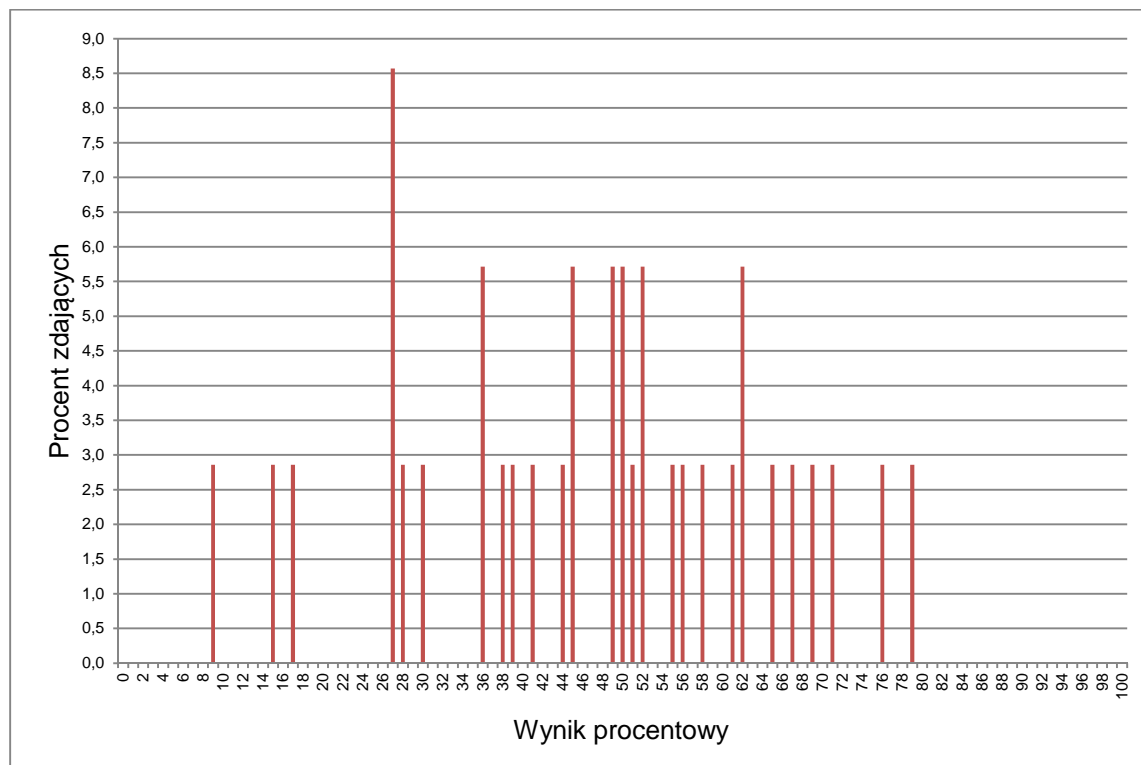
Termin egzaminu		16 maja 2014 r.	
Czas trwania egzaminu dla arkusza standardowego		120 minut	
Liczba szkół		20	
Liczba zespołów egzaminatorów*		1	
Liczba egzaminatorów*		9	
Liczba obserwatorów ¹ (§ 143)		0	
Liczba unieważnień ¹	w przypadku:		
	§ 99 ust.1	stwierdzenia niesamodzielnego rozwiązywania zadań przez zdającego	0
		wniesienia lub korzystania przez zdającego w sali egzaminacyjnej z urządzenia telekomunikacyjnego	0
		zakłócenia przez zdającego prawidłowego przebiegu części egzaminu w sposób utrudniający pracę pozostałym zdającym	0
	§ 99 ust.2	stwierdzenia podczas sprawdzania pracy niesamodzielnego rozwiązywania zadań przez zdającego	0
§ 146 ust. 3	stwierdzenia naruszenia przepisów dotyczących przeprowadzenia egzaminu	0	
Liczba wglądów ¹ (§ 107)		0	

* Dane dotyczą obu poziomów egzaminu (podstawowego i rozszerzonego) łącznie.

¹ Na podstawie rozporządzenia Ministra Edukacji Narodowej z dnia 30 kwietnia 2007 r. w sprawie warunków i sposobu oceniania, klasyfikowania i promowania uczniów i słuchaczy oraz przeprowadzania sprawdzianów i egzaminów w szkołach publicznych (Dz.U. nr 83, poz. 562, ze zm.)

4. Podstawowe dane statystyczne

Wyniki zdających



Wykres 1. Rozkład wyników zdających

Tabela 4. Wyniki zdających – parametry statystyczne

Liczba zdających	Minimum (%)	Maksimum (%)	Mediana (%)	Modalna (%)	Średnia (%)	Odchylenie standardowe (%)
20	35	9	79	49	27	47

Dane w tabeli dotyczą wszystkich tegorocznych absolwentów.

Poziom wykonania zadań

Tabela 5. Poziom wykonania zadań

Nr zad.	Obszar standardów	Sprawdzana umiejętność	Poziom wykonania zadania (%)
1.	Wiadomości i rozumienie	Znajomość podstawowych ornamentów charakterystycznych dla poszczególnych stylów i kierunków.	46
2.	Wiadomości i rozumienie	Rozpoznanie planów słynnych budowli.	16
3.	Wiadomości i rozumienie	Rozpoznanie słynnych dzieł, wskazanie ich autorów i czasu powstania.	32
4.	Wiadomości i rozumienie	Określenie elementów dzieła plastycznego.	41
5.	Wiadomości i rozumienie	Rozpoznanie nowatorskich technik plastycznych i określenie ich cech charakterystycznych; znajomość artystów, którzy się w nich specjalizowali; wskazanie kierunków w sztuce wprowadzających nowe techniki plastyczne.	56
6.	Wiadomości i rozumienie	Przypisanie artystom gatunków plastycznych, w których się specjalizowali.	36
7.	Wiadomości i rozumienie	Rozpoznanie słynnych zabytków i wskazanie miejsc, w których się znajdują.	74
8.	Wiadomości i rozumienie	Znajomość miejsc ekspozycji dzieł sztuki.	54
9.	Wiadomości i rozumienie	Rozpoznanie w dziele sztuki tematu i określenie jego źródła ikonograficznego.	73
10.	Wiadomości i rozumienie	Identyfikacja dzieła na podstawie charakterystycznych środków warsztatowych i formalnych	28
11.	Wiadomości i rozumienie	Zdefiniowanie wskazanych pojęć i terminów	43
12.	Korzystanie z informacji	Rozróżnienie i określenie funkcji dzieł reprezentujących różne dziedziny sztuki.	91
13.	Wiadomości i rozumienie	Przyporządkowanie artystów stylom, w których tworzyli.	61
14.	Wiadomości i rozumienie	Znajomość twórczości słynnych artystów, wskazanie ich dzieł.	18
15.	Wiadomości i rozumienie	Przyporządkowanie autorom tytułów ich dzieł.	61
16.	Wiadomości i rozumienie	Rozpoznanie w dziełach sztuki charakterystycznych atrybutów postaci.	43
17.	Korzystanie z informacji	Znajomość mecenasów dzieł sztuki i artystów pracujących dla nich.	40
18a	Korzystanie z informacji	Opis i analiza planu, bryły i dekoracji budowli.	51
18b			51
18c			47
19.	Korzystanie z informacji	Zidentyfikowanie artysty na podstawie jego wypowiedzi i zawartej w niej myśli estetycznej.	60
20.	Wiadomości i rozumienie	Przyporządkowanie artystów kierunkom, w których tworzyli.	65
21.	Korzystanie z informacji	Opisanie dzieła sztuki pod względem formy i treści.	44
22.	Korzystanie z informacji	Wskazanie przykładów wpływu czynników ideowych na formę dzieł oraz porównanie stylów, uwzględniając źródła inspiracji i wzajemne oddziaływanie.	31
23.	Korzystanie z informacji	Określenie związku między wydarzeniami historycznymi a tematyką i formą dzieł sztuki.	77

24a	Tworzenie informacji	Opis, analiza i porównanie dzieł sztuki; wskazanie podobieństw i różnic w zastosowanych środkach formalnych i sformułowanie wniosku.	54
24b			60
24c			34
25.	Wiadomości i rozumienie	Znajomość stylów i kierunków w sztuce i umiejscowienie ich w czasie.	45
26.	Wiadomości i rozumienie	Znajomość kierunków i nurtów w sztuce oraz wprowadzonych przez nie nowatorskich technik plastycznych.	42
27a	Tworzenie informacji	Opis, analiza i porównanie dzieł sztuki; wskazanie podobieństw i różnic w zastosowanych środkach formalnych i sformułowanie wniosku.	16
27b			60
27c			31

Historia sztuki – poziom rozszerzony

1. Opis arkusza

Arkusz egzaminacyjny z historii sztuki dla poziomu rozszerzonego składał się z 15 zadań. Podzielony był na trzy części. W części I znalazło się trzynaście zadań testowych zamkniętych i otwartych krótkiej odpowiedzi. Część II dotyczyła analizy porównawczej dwóch dzieł malarskich – *Zwariowanego gospodarstwa Jana Steena* oraz *Niedzielnego popołudnia na wyspie Grande Jatte* Georgesa Seurata. Dzieła należało porównać pod kątem kompozycji, kolorystyki, światłocienia, ekspresji, a także sformułować wnioski dotyczące stylu. Część III polegała na napisaniu wypracowania na jeden z dwóch podanych tematów o charakterze przekrojowym:

Temat 1. Na czterech przykładach dzieł różnych autorów od XVI do XIX wieku (innych niż reprodukowane w arkuszu) przedstaw, w jaki sposób artyści ukazywali ludzi spędzających wolny czas.

Temat 2. Na czterech przykładach dzieł malarskich różnych autorów (innych niż reprodukowane w arkuszu) opisz różnorodne sposoby i techniki posługiwania się materiałem malarską (sposobem położenia farby) w obrazach oraz osiągnięte efekty.

Zadania sprawdzały wiadomości oraz umiejętności w trzech obszarach: wiadomości i rozumienie (10 zadań), korzystanie z informacji (4 zadania) i tworzenie wypowiedzi pisemnej (1 zadanie). Do pięciu zadań w arkuszu dołączono materiał źródłowy w postaci reprodukcji słynnych dzieł malarstwa, rzeźby i architektury. Za rozwiązanie wszystkich zadań zdający mógł otrzymać 50 punktów.

2. Dane dotyczące populacji zdających

Tabela 1. Zdający rozwiązujący zadania w arkuszu standardowym

Liczba zdających		76
Zdający rozwiązujący zadania w arkuszu w wersji standardowej	z liceów ogólnokształcących	76
	z liceów profilowanych	0
	z techników	0
	z liceów uzupełniających	0
	z techników uzupełniających	0
	ze szkół publicznych	63
	ze szkół niepublicznych	13
	ze szkół na wsi	0
	ze szkół w miastach do 20 tys. mieszkańców	0
	ze szkół w miastach od 20 tys. do 100 tys. mieszkańców	7
	ze szkół w miastach powyżej 100 tys. mieszkańców	69
	kobiety	70
	mężczyźni	6

Dane w tabeli dotyczą wszystkich tegorocznych absolwentów.

Z egzaminu zwolniono 50 osób – laureatów i finalistów Olimpiady Artystycznej.

Tabela 2. Zdający rozwiązujący zadania w arkuszach dostosowanych

Zdający rozwiązujący zadania w arkuszach w wersji dostosowanej	z autyzmem, w tym z zespołem Aspergera	1
	słabowidzący	0
	niewidomi	0
	słabosłyszący	0
	niesłyszący	0
	Ogółem	1

Do egzaminu przystąpili również absolwenci z lat ubiegłych, którzy dotychczas nie uzyskali świadectwa dojrzałości, oraz tacy, którzy uzyskali świadectwo dojrzałości we wcześniejszych latach, a w maju 2014 r. przystąpili ponownie do egzaminu maturalnego w celu podwyższenia wyniku egzaminacyjnego albo uzyskania wyniku z historii sztuki jako nowego przedmiotu dodatkowego.

3. Przebieg egzaminu

Tabela 3. Informacje dotyczące przebiegu egzaminu

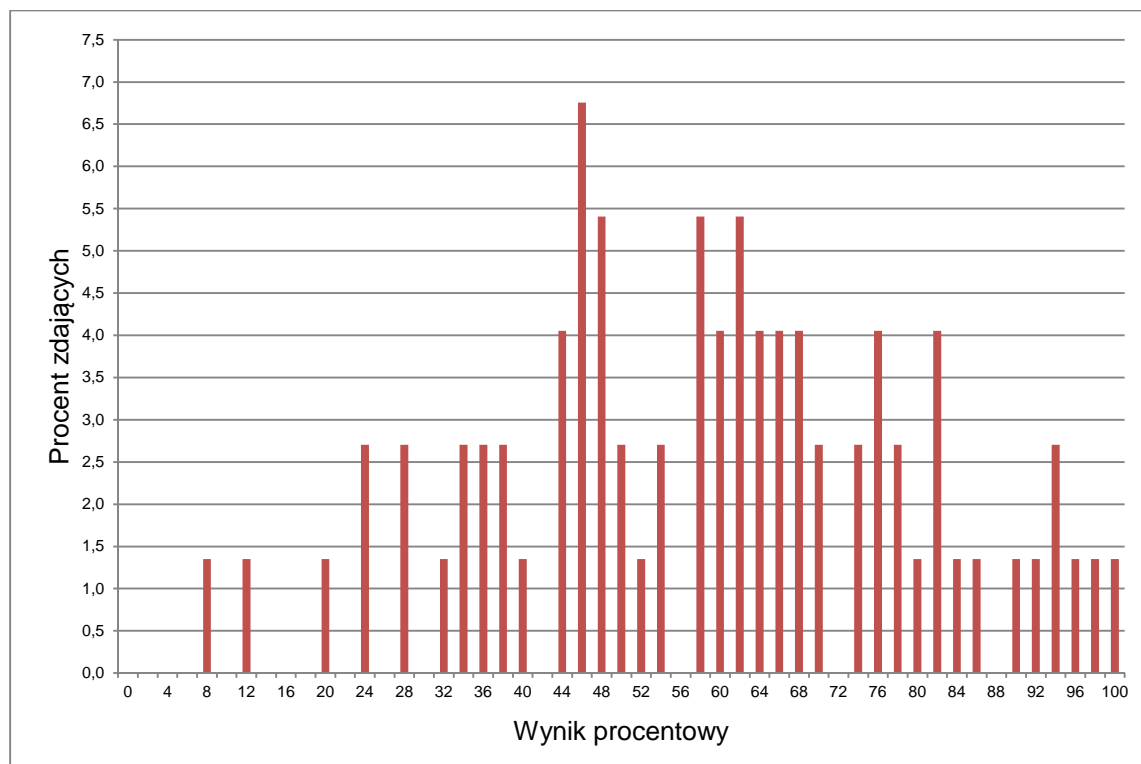
Termin egzaminu		16 maja 2014 r.	
Czas trwania egzaminu dla arkusza standardowego		180 minut	
Liczba szkół		21	
Liczba zespołów egzaminatorów*		1	
Liczba egzaminatorów*		9	
Liczba obserwatorów ¹ (§ 143)		0	
Liczba unieważnień ¹	w przypadku:		
	§ 99 ust. 1	stwierdzenia niesamodzielnego rozwiązywania zadań przez zdającego	0
		wniesienia lub korzystania przez zdającego w sali egzaminacyjnej z urządzenia telekomunikacyjnego	0
		zakłócenia przez zdającego prawidłowego przebiegu części egzaminu w sposób utrudniający pracę pozostałym zdającym	0
	§ 99 ust. 2	stwierdzenia podczas sprawdzania pracy niesamodzielnego rozwiązywania zadań przez zdającego	0
§ 146 ust. 3	stwierdzenia naruszenia przepisów dotyczących przeprowadzenia egzaminu	0	
Liczba wglądów ¹ (§ 107)		0	

* Dane dotyczą obu poziomów egzaminu (podstawowego i rozszerzonego) łącznie.

¹ Na podstawie rozporządzenia Ministra Edukacji Narodowej z dnia 30 kwietnia 2007 r. w sprawie warunków i sposobu oceniania, klasyfikowania i promowania uczniów i słuchaczy oraz przeprowadzania sprawdzianów i egzaminów w szkołach publicznych (Dz.U. nr 83, poz. 562, ze zm.)

4. Podstawowe dane statystyczne

Wyniki zdających



Wykres 2. Rozkład wyników zdających

Tabela 4. Wyniki zdających – parametry statystyczne

Liczba zdających	Minimum (%)	Maksimum (%)	Mediana (%)	Modalna (%)	Średnia (%)	Odchylenie standardowe (%)
76	8	100	60	46	59	21

Dane w tabeli dotyczą wszystkich tegorocznych absolwentów.

Poziom wykonania zadań

Tabela 5. Poziom wykonania zadań

Nr zad.	Obszar standardów	Sprawdzana umiejętność		Poziom wykonania zadania (%)
1.	Wiadomości i rozumienie	Znajomość dzieł malarskich i rozpoznanie technik ich wykonania.		61
2.	Wiadomości i rozumienie	Znajomość terminologii z zakresu sztuk plastycznych.		47
3.	Wiadomości i rozumienie	Powiązanie twórców z czasem ich działania.		29
4.	Wiadomości i rozumienie	Zidentyfikowanie dzieł rzeźbiarskich i określenie technik ich wykonania.		31
5.	Korzystanie z informacji	Znajomość podstawowych motywów ikonograficznych.		46
6.	Wiadomości i rozumienie Korzystanie z informacji	Znajomość podstawowych dzieł architektury i określenie ich funkcji oraz wskazanie stylu lub epoki.		48
7.	Korzystanie z informacji	Zidentyfikowanie artysty na podstawie jego wypowiedzi i zawartej w niej myśli estetycznej.		72
8.	Wiadomości i rozumienie	Przypisanie twórców epokom i kierunkom, w których tworzyli.		66
9.	Wiadomości i rozumienie	Znajomość przedstawionych dzieł sztuki, przyporządkowanie ich autorom, określenie kierunku, który reprezentuje to dzieło.		43
10.	Wiadomości i rozumienie	Przypisanie gatunków i technik plastycznych twórcom, którzy się w nich specjalizowali.		57
11.	Korzystanie z informacji	Rozumienie powiązań i zależności między miejscem i czasem powstania dzieł oraz zależności dzieła od mecenatu.		29
12.	Wiadomości i rozumienie	Znajomość cech architektury starożytnej Grecji.		93
13.	Wiadomości i rozumienie	Znajomość podstawowych dzieł rzeźbiarskich, przyporządkowanie ich twórcom wskazanie kierunków, w obrębie których powstały, i miejsc, w których się znajdują.		33
14a	Korzystanie z informacji Tworzenie informacji	Porównanie przedstawionych dzieł malarskich pod względem:	kompozycji	74
14b			kolorystyki	74
14c			światłocienia	71
14d			ekspresji	67
14e	Tworzenie informacji	Sformułowanie wniosku dotyczącego analizy porównawczej przedstawionych dzieł.		43
15.	Wiadomości i rozumienie Korzystanie z informacji Tworzenie informacji	Przedstawienie i ocena wybranych zagadnień z zakresu historii sztuki; sformułowanie spójnej i logicznej wypowiedzi pisemnej	Kryteria oceniania:	
			konstrukcja odpowiedzi	72
			trafność przytoczonych przykładów i umiejętność ich omówienia w związku z tematem	47
			znajomość materiału historyczno-artystycznego	56
			terminy i pojęcia	61
język i styl	84			

Komentarz

1. Analiza jakościowa zadań

Poziom podstawowy

Większość zadań zamieszczonych w arkuszu egzaminacyjnym dla poziomu podstawowego okazała się trudna lub umiarkowanie trudna. Wśród zadań znalazło się 11 trudnych i 11 umiarkowanie trudnych. Jedno zadanie w arkuszu okazało się bardzo trudne. Trzy zadania były dla zdających łatwe, a jedno – bardzo łatwe.

Najłatwiejsze okazało się zadanie 12., którego poziom wykonania wyniósł 91%. Zdający musieli określić funkcje wymienionych dzieł oraz wskazać, jakie dziedziny sztuki one reprezentują. Maturzyści na ogół poprawnie rozwiązywali zadanie. Zdarzały się jednak pomyłki dotyczące określenia dzieła Jana Cybisa jako grafiki. Niektóre prace wskazują na niezrozumienie znaczenia pojęcia funkcji użytkowej w kontekście dziedzin artystycznych; było ono rozumiane potocznie.

Do zadań łatwych należały zadania 7., 9. i 23. Zadanie 23. (poziom wykonania 77%) wymagało wykazania się wiedzą historyczną i polegało na przyporządkowaniu przedstawionych dzieł: *Bitwa pod Issos*, *Panorama Raclawicka* i *Bitwa pod Somosierrą* opisom ich tematyki. Ponieważ opis obrazów był bardzo sugestywny, można było oczekiwać, że zadanie nie sprawi trudności zdającym. Jednak co piąty maturzysta nie poradził sobie z rozwiązaniem tego zadania.

Zadanie 9. (poziom wykonania 73%) sprawdzało umiejętność rozpoznania tematu prezentowanych dzieł i określenia źródła ikonograficznego. W zadaniu umieszczono reprodukcje dzieł malarskich: *Zwiastowanie* Fra Angelico oraz *Adam i Ewa* Lucasa Cranacha, a także wymieniono źródła ikonograficzne: Stary Testament, Nowy Testament, mitologia, apokryfy, żywoty świętych. Zdający dość dobrze poradzi sobie z rozpoznaniem podstawowych tematów ikonograficznych. Zdarzało się jednak, że *Zwiastowanie* łączono z żywotami Świętych, a *Adama i Ewę* z Nowym Testamentem.

W zadaniu 7. (poziom wykonania 74%) zamieszczono barwne reprodukcje znanych zabytków polskich i obcych: kościoła Il Redentore, pomnika Mikołaja Kopernika i fresku Michała Anioła w Kaplicy Sykstyńskiej. Często powtarzającym się błędem było nierozpoznanie Warszawy jako miasta, w którym znajduje się przedstawiony pomnik Mikołaja Kopernika. Najczęściej powtarzające się odpowiedzi to *Toruń* i *Frombork*. Niektórzy maturzyści wykazali brak elementarnej wiedzy na temat zabytków sztuki polskiej – także tych znanych ze szkolnych lektur. Znajomość historii sztuki musi być poparta szeroką wiedzą ogólną z zakresu historii i języka polskiego.

Najtrudniejszym zadaniem w arkuszu okazało się dla zdających zadanie 2. dotyczące rozpoznania przedstawionych na ilustracjach planów budowli (Villa Rotonda, kościół Mariacki w Gdańsku i Hagia Sophia) i wskazania stylu, w którym każda z tych budowli powstała. Uczniowie nie rozpoznawali budowli, mylili plan zabytku świeckiego z kościelnymi. Plan Villi Rotondy rozpoznawano często jako plan Bazyliki św. Piotra w Rzymie, zamiast kościoła Mariackiego w Gdańsku wymieniano katedrę paryską. W większości prac nie określono poprawnie stylów, które reprezentują te budowle. Zadanie badało elementarną wiedzę z dziejów architektury.

Zadanie 14. (poziom wykonania 18%) ilustrowane było reprodukcjami prac Jacka Malczewskiego: *Krajobraz z Tobiaszem*, *Melancholia*, *Błędne koło* a także *Szału uniesień* Władysława Podkowińskiego i *Targu na kwiaty* Józefa Pankiewicza. Zdający mieli rozpoznać obrazy Jacka Malczewskiego i podać ich tytuły. Maturzyści nie znali tytułów prac Malczewskiego. Nawet ci, którzy poradzi sobie ze wskazaniem obrazów Malczewskiego, rzadko potrafili podać poprawne tytuły. Odpowiedzi udzielane w tym zadaniu świadczą o słabszej niż należałoby oczekiwać znajomości dzieł sztuki polskiej.

Kolejne trudne zadanie (poziom wykonania 28%) to zadanie 10. dotyczące obrazu Giorgione *Burza*, którego barwna reprodukcja została umieszczona w arkuszu. Sprawdzało ono umiejętność identyfikacji dzieła na podstawie jego charakterystycznych środków warsztatowych i formalnych. Maturzyści, którzy rozpoznali tytuł i autora dzieła, nie mieli także większych trudności z określeniem stylu – sporadycznie pojawiały się nazwy *barok* lub *realizm*. Wielu zdających nie potrafiło jednak wymienić autora ani tytułu dzieła. Kłopoty sprawiało maturzystom także wskazanie środowiska artystycznego – zamiast Wenecji pojawiały się nazwy miast *Rzym* lub *Florencja*. Najwięcej nieprawidłowych odpowiedzi udzielano na pytanie o środki formalne, np.: *Obraz jest w ciemnych barwach, ale postać kobiety jest jasna* lub *statyczne ujęcie postaci*, lub *natura stanowi przeważającą część obrazu*.

Jednym z zadań, które również okazało się trudne, było zadanie 27., w którym należało wykazać się umiejętnością przeprowadzenia analizy porównawczej dzieł sztuki: *Matki Boskiej Włodzimierskiej* i *Madonny z Dzieciątkiem* Tytusa Czyżewskiego. Maturzyści mieli określić styl każdego dzieła, wskazać trzy cechy formy i sformułować wnioski dotyczące wyrazu dzieł. *Matka Boska Włodzimierska* była przypisywana do gotyku, a *Madonna z Dzieciątkiem* Tytusa Czyżewskiego określana była jako dzieło kubistyczne lub ekspresjonistyczne bez przymiotnika „polski”. Często zdający opuszczali tę część zadania. Dlatego za podanie nazw stylów tylko nieliczni otrzymywali punkt. W opisie formy nieraz brakowało cech każdej z trzech kategorii i zdający wymieniał trzy określenia, ale tylko charakteryzujące kompozycję czy kolor. Wnioski ograniczały się do omówienia ikonografii, ewentualnie funkcji dzieła, rzadziej wskazano różnice w sposobie przedstawienia i wymowie. W analizie pojawiały się określenia ogólnikowe, nieprecyzyjne, świadczące o niezajomości terminologii sztuk pięknych. Analiza porównawcza obrazów sprowadzała się często tylko do wskazania różnic, choć prezentowane dzieła łączy kilka podobieństw.

Poziom rozszerzony

Spośród 13 zadań zamieszczonych w części I arkusza dla poziomu rozszerzonego znalazło się 8 zadań trudnych, 4 – umiarkowanie trudne oraz jedno bardzo łatwe. Arkusz w tej części nie zawierał zadań łatwych ani bardzo trudnych.

Najłatwiejsze okazało się zadanie 12. (poziom wykonania 93%), które dotyczyło wskazania, spośród wymienionych, cech charakterystycznych dla architektury starożytnej Grecji. Zdający poprawnie wykonywali polecenie, czasami zamiast czterech zaznaczali tylko trzy odpowiedzi lub wybierali błędne, np.: *stosowanie ornamentów typu rocaille oraz okuciowego* lub *tendencja do dynamizowania i zdwajania elementów architektury*. Na podstawie analizy rozwiązań można wnioskować o dobrym przygotowaniu maturzystów z zakresu sztuki starożytnej.

Najtrudniejszym zadaniem w arkuszu było dla zdających zadanie 4. dotyczące rozpoznania przedstawionych na fotografiach rzeźb Antonio Canovy i Duane Hansona oraz nazwania techniki ich wykonania (poziom wykonania 31%). Canovę powszechnie mylono z Thorvaldsenem, zdarzało się, że w przypadku rzeźby hiperrealistycznej zdający nie potrafili podać nazwiska autora. O ile przy określeniu techniki wykonania rzeźby Canovy zdający nie mieli kłopotu, o tyle nazwanie techniki wykonania rzeźby Hansona było dla maturzystów trudne. Zamiast określenia *poliester* pojawiała się odpowiedź *plastik*.

Zadaniem, które również okazało się dla zdających trudne, było zadanie 13. (poziom wykonania 33%). Na podstawie fotografii przedstawiających rzeźby (*Taniec* Carpeaux, *Chopin* Szymanowskiego, *Fontanna di Trevi* Salviego) należało rozpoznać dzieła, podając ich nazwy, nazwiska twórców i styl, oraz wskazać miasta, w których się one znajdują. Zadanie częściowo pozostawiano bez odpowiedzi. Zdający prawie bezbłędnie rozpoznawali miejsca, w których znajdują się zabytki, ale mieli problemy z rozpoznaniem artystów. Najlepiej rozpoznawany był Niccolò Salvi, a następnie Wacław Szymanowski. Carpeaux był często mylony z Garnierem albo brakowało odpowiedzi. Również poprawne podanie nazwy tej rzeźby oraz stylu lub czasu jej powstania pojawiało się bardzo rzadko.

Maturzyści wymyślali nazwę tej pracy, np. *Gracje*, a najczęściej identyfikowali styl jako barokowy lub klasycystyczny, co świadczy o słabej znajomości prac Jean-Baptiste Carpeaux.

Trudności sprawiły także zadania dotyczące chronologii. W zadaniu 3. (poziom wykonania 29%) należało wybrać, spośród wymienionych, nazwiska artystów, którzy tworzyli w XIX wieku. Najczęściej jako artystę XIX-wiecznego wskazywano Bouchera. Najmniej znanym twórcą okazał się Corot. Sporadycznie zdarzało się więcej podkreśleń niż wymagano w poleceniu. Zadanie 11. (poziom wykonania 36%) sprawdzało wiadomości dotyczące kaplicy Zygmuntońskiej a także znajomość historii Polski oraz zagadnień dotyczących mecenatu artystycznego. Zdający błędnie uzupełniali zdania, przypisując kaplicę Zygmuntońską mecenatowi Wazów lub Sasów oraz identyfikując nagrobek, który jest dziełem twórcy kaplicy, jako nagrobek Kazimierza Wielkiego, Kazimierza Jagiellończyka albo Zygmunta Wazy. Również poprawne wskazanie Stefana Batorego jako męża Anny Jagiellonki okazało się trudne. Zdający wpisywali, np.: *Zygmunt August, Władysław IV, Stanisław August Poniatowski* lub opuszczali tę część zadania.

W zakresie analizowania obrazu dla piszących łatwe było omawianie kompozycji i kolorystyki, gdyż te zadania pojawiają się w arkuszach od lat. Najtrudniejsze, jak zwykle, okazało się określenie stylu analizowanych obrazów. Jest to niepokojące, ponieważ do wniosków dotyczących rozpoznania stylowych powinna maturzystów doprowadzić rzetelnie przeprowadzona analiza formy. Jak widać, umiejętność analizy formalnej kształcona jest – niestety – w oderwaniu od kategorii stylistycznych. W porównaniu z poprzednimi latami mniej trudności sprawiło zdającym sformułowanie wypracowania na jeden ze wskazanych tematów. W zakresie tej umiejętności najtrudniejsze okazało się analizowanie przytaczanych przez siebie przykładów.

2. Podsumowanie

Zdający maturę z historii sztuki na poziomie podstawowym uzyskali średni wynik o 1 punkt procentowy wyższy niż w ubiegłym roku, na poziomie rozszerzonym o 2 punkty. Różnica ta jest minimalna i świadczy o tym, że wyniki zdających utrzymują się na podobnym poziomie.

Dla zdających maturę z historii sztuki najłatwiejsze są zadania, które wymagają wykazania się pewnymi umiejętnościami dotyczącymi analizy dzieła malarskiego i rzeźbiarskiego. Z roku na rok coraz lepiej wypadają te zadania, które dotyczą opisu zamieszczonej reprodukcji lub zdjęcia znanego dzieła. Piszący dobrze opanowali podstawową ikonografię chrześcijańską, większość z nich bezbłędnie określa tematy prezentowanych lub przywoływanych dzieł. Trudności nie stanowi także dla maturzystów połączenie tytułu znanego dzieła z dziedziną sztuki, którą to dzieło reprezentuje. Zdecydowanie łatwiejsze dla piszących okazały się zadania badające znajomość sztuki dawnej (szczególnie antycznej i renesansowej) niż te, które wymagały wiedzy o współczesności.

Wciąż najtrudniejsze okazują się zadania sprawdzające znajomość faktografii. Wielu maturzystów wybierających historię sztuki jako przedmiot zdawany na egzaminie maturalnym ma tak duży kłopot z chronologią, przyporządkowaniem artystów i dzieł do epoki bądź stylu a także z datowaniem. Łatwiejsze okazują się zadania sprawdzające znajomość sztuki dawnej i europejskiej, trudniejsze te, które wymagają wiedzy o współczesności i sztuce polskiej.

Podobnie jak w ubiegłych latach maturzyści dość dobrze radzili sobie z zadaniami sprawdzającymi umiejętność analizy dzieła malarskiego. Opisując kompozycję czy kolorystykę obrazu, zdający posługiwali się jednak często schematycznymi określeniami, nie zawsze umieszczając je we właściwym kontekście. Często w miarę poprawnie przeprowadzona analiza formy nie prowadzi do właściwych wniosków określających styl dzieła.

W konstrukcji wypracowań na poziomie rozszerzonym także popełniono wiele błędów. Napisanie poprawnego wypracowania jest wciąż dość trudne dla zdających maturę z historii sztuki na poziomie rozszerzonym. Wymaga ono integracji wiadomości zdobytych na lekcjach języka polskiego, historii i w trakcie nauki historii sztuki. Zazwyczaj stosowano poprawną kompozycję i operowano właściwą

terminologią, trudności jednak sprawiało przywołanie i analiza właściwych przykładów pod kątem polecenia zawartego w temacie. Zdający omawiali prace bez wskazania ich autorów lub też błędnie określali autorstwo dzieł. Niektóre przytaczane przykłady nie mieściły się w określonych tematem ramach chronologicznych. Błędy polegały również na niewłaściwym kwalifikowaniu stylu opisywanych dzieł (kubistyczny obraz Pollocka, Van Gogh jako typowy impresjonista). Zdarzały się prace, w których nie rozumiano tematu. Dla niektórych piszących spędzanie wolnego czasu to np. udział w powstaniach. Analiza prac często była bardzo powierzchowna, bez wyodrębnienia etapu omówienia formy i treści. Niektóre wypracowania miały znikomą wartość merytoryczną, pozbawione były koniecznej faktografii, zawierały liczne błędy merytoryczne i logiczne. Język wielu wypracowań nie był dostosowany do sytuacji komunikacyjnej. Pojawiały się prace pisane językiem kolokwialnym, ale także takie, w których nadmierna poetyckość skutkowałą śmiesznością. Wiele błędów popełniono w pisowni nazwisk artystów. Brak znajomości zasad konstruowania rozprawki syntezującej i niewielki aparat pojęciowy piszącego powodował pojawianie się m.in. takich zdań: *Na wyspie Grande Jatte występują różne kolory i ludzie z Paryża.*

Skuteczne przygotowanie do egzaminu z historii sztuki powinno uwzględniać:

- utrwalanie chronologii dziejów sztuki oraz przyporządkowywanie artystów i dzieła do epok i stylów, które reprezentują. Na lekcjach należy częściej ćwiczyć
- zwrócenie szczególnej uwagi na zabytki i artystów sztuki polskiej; od lat sprawia ona piszącym więcej kłopotu niż klasyka sztuki europejskiej. Podejmowanie działań propagujących polską sztukę, np. wystaw szkolnych, gazetek klasowych lub szkolnych poświęconych danemu artyście
- w ramach możliwości zwiedzanie zabytków i oglądanie polskich zbiorów muzealnych lub projektowanie lekcji z wykorzystaniem zasobów Internetu, w tym wirtualnych muzeów
- łączenie nie tylko autorów, ale także tematów i tytułów dzieł; przydatne jest to szczególnie podczas konstruowania wypracowania. Wprowadzanie na lekcje ćwiczeń – puzzli, polegających na przyporządkowywaniu reprodukcji dzieł sztuki z nazwiskami i kierunkami artystycznymi. Warto także wspólnie analizować i poprawiać wypracowania lub ich fragmenty, w których dominuje styl potoczny, pozbawiony fachowej terminologii
- zwrócenie uwagi przy opisie dzieła architektonicznego na jego plan. Wskazanie elementów typowych dla planów budowli z różnych epok; równoległe wprowadzanie fotografii budynków oraz planów architektonicznych
- łączenie artystów z właściwymi dla nich środowiskami artystycznymi
- utrwalanie wiadomości dotyczących sztuki współczesnej
- rozpoznawanie dzieł rzeźbiarskich z różnych epok
- ćwiczenie analizy formy dzieł, której efektem powinno być właściwa kwalifikacja stylowa analizowanego dzieła.

Język łaciński – poziom podstawowy

1. Opis arkusza

Arkusz egzaminacyjny na poziomie podstawowym składał się z trzech części.

Część I – leksykalno-gramatyczna, sprawdzała operatywną znajomość gramatyki łacińskiej z całego zakresu wymagań egzaminacyjnych określonych dla poziomu podstawowego.

Część II – rozumienie oryginalnego tekstu łacińskiego, zaś część III – znajomość kultury antycznej.

Arkusz egzaminacyjny zawierał 18 zadań, głównie zamkniętych. Do dwóch zadań dołączono materiał ikonograficzny.

Za poprawne rozwiązanie wszystkich zadań w arkuszu egzaminacyjnym zdający mógł uzyskać maksymalnie 100 punktów; w tym za część I – 40 punktów, za część II – 30 punktów, a za część III – 30 punktów.

2. Dane dotyczące populacji zdających

Tabela 1. Zdający rozwiązujący zadania w arkuszu standardowym

Liczba zdających		4
Zdający rozwiązujący zadania w arkuszu w wersji standardowej	z liceów ogólnokształcących	3
	z liceów profilowanych	0
	z techników	1
	z liceów uzupełniających	0
	z techników uzupełniających	0
	ze szkół publicznych	4
	ze szkół niepublicznych	0
	ze szkół na wsi	0
	ze szkół w miastach do 20 tys. mieszkańców	0
	ze szkół w miastach od 20 tys. do 100 tys. mieszkańców	0
	ze szkół w miastach powyżej 100 tys. mieszkańców	4
	kobiety	3
	mężczyźni	1

Dane w tabeli dotyczą wszystkich tegorocznych absolwentów.

Tabela 2. Zdający rozwiązujący zadania w arkuszach dostosowanych

Zdający rozwiązujący zadania w arkuszach w wersji dostosowanej	z autyzmem, w tym z zespołem Aspergera	0
	słabowidzący	0
	niewidomi	0
	słabosłyszący	0
	nieślyszący	0
	Ogółem	0

Do egzaminu przystąpili również absolwenci z lat ubiegłych, którzy w maju 2014 r. przystąpili ponownie do egzaminu maturalnego w celu podwyższenia wyniku egzaminacyjnego albo uzyskania wyniku z języka łacińskiego i kultury antycznej jako nowego przedmiotu dodatkowego.

3. Przebieg egzaminu

Tabela 3. Informacje dotyczące przebiegu egzaminu

Termin egzaminu		6 maja 2014 r.	
Czas trwania egzaminu		120 minut	
Liczba szkół		2	
Liczba zespołów egzaminatorów*		0	
Liczba egzaminatorów*		0	
Liczba obserwatorów ¹ (§ 143)		0	
Liczba unieważnień ¹	w przypadku:		
	§ 99 ust.1	stwierdzenia niesamodzielnego rozwiązywania zadań przez zdającego	0
		wniesienia lub korzystania przez zdającego w sali egzaminacyjnej z urządzenia telekomunikacyjnego	0
		zakłócenia przez zdającego prawidłowego przebiegu części egzaminu w sposób utrudniający pracę pozostałym zdającym	0
	§ 99 ust.2	stwierdzenia podczas sprawdzania pracy niesamodzielnego rozwiązywania zadań przez zdającego	0
§ 146 ust. 3	stwierdzenia naruszenia przepisów dotyczących przeprowadzenia egzaminu	0	
Liczba wglądów ¹ (§ 107)		0	

*Dane dotyczą obu poziomów egzaminu (podstawowego i rozszerzonego) łącznie.

4. Podstawowe dane statystyczne

Wyniki zdających

Tabela 4. Wyniki zdających – parametry statystyczne

Liczba zdających	Minimum (%)	Maksimum (%)	Mediana (%)	Modalna (%)	Średnia (%)	Odchylenie standardowe (%)
4	-	-	-	-	-	-

Dane w tabeli dotyczą wszystkich tegorocznych absolwentów.

Ze względu na małą liczbę zdających egzamin w województwie pomorskim podstawowe parametry statystyczne nie zostały podane.

Nie zamieszczono także komentarzy do analizy jakościowej zadań.

Odpowiednie komentarze dla populacji krajowej wraz z wnioskami i rekomendacjami znajdują się w *Sprawozdaniu z egzaminu maturalnego 2014* zamieszczonym na stronie internetowej CKE (www.cke.edu.pl).

¹ Na podstawie rozporządzenia Ministra Edukacji Narodowej z dnia 30 kwietnia 2007 r. w sprawie warunków i sposobu oceniania, klasyfikowania i promowania uczniów i słuchaczy oraz przeprowadzania sprawdzianów i egzaminów w szkołach publicznych (Dz.U. nr 83, poz. 562, ze zm.)

Wykaz sprawdzanych umiejętności

Tabela 5. Wykaz sprawdzanych umiejętności w arkuszu egzaminacyjnym

Nr zad.	Obszar standardów	Sprawdzana umiejętność
1.	Wiadomości i rozumienie	Rozpoznanie form morfologicznych.
2.	Wiadomości i rozumienie	Rozpoznanie form morfologicznych i ich składniowego zastosowania.
3.	Korzystanie z informacji	Zastosowanie wiedzy o gramatyce do dokonywania prostych transformacji, identyfikowania konstrukcji składniowych.
4.	Korzystanie z informacji	Zastosowanie wiedzy o gramatyce i leksyce do rozpoznawania form morfologicznych i ich składniowego zastosowania.
5.	Wiadomości i rozumienie	Rozpoznanie form morfologicznych, ich funkcji semantycznych i zastosowania składniowego.
6.	Korzystanie z informacji	Zastosowanie wiedzy o gramatyce i leksyce do rozpoznania ogólnego sensu zdania, wyjaśniania przysłów, wyrażeń.
7.	Korzystanie z informacji	Zastosowanie wiedzy o gramatyce i leksyce do wyjaśniania przysłów.
8.	Korzystanie z informacji	Zastosowanie wiedzy o gramatyce i leksyce do wyjaśniania pojęć i terminów w języku polskim, które mają swoje źródło w łacinie.
9.	Korzystanie z informacji	Odczytanie oryginalnego tekstu łacińskiego: wyszukanie informacji szczegółowych, rozpoznanie ogólnego sensu tekstu, funkcji poszczególnych elementów tekstu.
10.	Korzystanie z informacji	Odczytanie oryginalnego tekstu łacińskiego: wyszukiwanie informacji szczegółowych, funkcji poszczególnych elementów tekstu.
11.	Korzystanie z informacji	Odczytanie oryginalnego tekstu łacińskiego: wyszukiwanie informacji szczegółowych.
12.	Wiadomości i rozumienie	Wykazanie się znajomością historii świata antycznego.
13.	Wiadomości i rozumienie	Wykazanie się znajomością życia starożytnych Greków i Rzymian – rozrywki.
14.	Wiadomości i rozumienie	Wykazanie się znajomością życia codziennego Rzymian – dom.
15.	Wiadomości i rozumienie	Wykazanie się znajomością mitologii.
16.	Wiadomości i rozumienie	Wykazanie się znajomością teatru, porządków architektonicznych, igrzysk olimpijskich, rozrywek Rzymian.
17.	Wiadomości i rozumienie	Wykazanie się znajomością mitologii.
18.	Wiadomości i rozumienie	Wykazanie się znajomością mitologii – wpływ kultury antycznej na współczesną.

Poziom rozszerzony

1. Opis arkusza

Arkusz egzaminacyjny na poziomie rozszerzonym składał się z trzech części.

Część I – leksykalno-gramatyczna, sprawdzała operatywną znajomość gramatyki łacińskiej z całego zakresu wymagań egzaminacyjnych określonych dla poziomu rozszerzonego.

Część II, sprawdzająca umiejętność stosowania poprawnych technik przekładu, polegała na sporządzeniu tłumaczenia oryginalnego tekstu łacińskiego. Natomiast część III sprawdzała umiejętność wykorzystania wiedzy z kultury antycznej do napisania własnego tekstu.

W części I zastosowano cztery zadania zamknięte. W części II od zdającego oczekiwano zrehabilitowania spójnego i poprawnego stylistycznie przekładu jednego z dwóch tekstów: fragmentu tekstu *Tusculanae disputationes* Cyserona lub *Catilinae coniuratio* Sallustiusa Crispusa. Część III zobowiązywała do zinterpretowania podanych materiałów źródłowych (teksty literackie oraz źródło ikonograficzne) i napisania wypracowania na temat: *Starożytni wśród książek. Przedstaw rolę książki i biblioteki w życiu człowieka, uwzględniając podane materiały i własną wiedzę.*

Za poprawne rozwiązanie wszystkich zadań w arkuszu egzaminacyjnym zdający mógł uzyskać maksymalnie 100 punktów; w tym za część I arkusza – 20 punktów, za część II – 50 punktów, a za część III – 30 punktów.

2. Dane dotyczące populacji zdających

Tabela 1. Zdający rozwiązujący zadania w arkuszu standardowym

Liczba zdających		4
Zdający rozwiązujący zadania w arkuszu w wersji standardowej	z liceów ogólnokształcących	4
	z liceów profilowanych	0
	z techników	0
	z liceów uzupełniających	0
	z techników uzupełniających	0
	ze szkół publicznych	3
	ze szkół niepublicznych	1
	ze szkół na wsi	0
	ze szkół w miastach do 20 tys. mieszkańców	0
	ze szkół w miastach od 20 tys. do 100 tys. mieszkańców	0
	ze szkół w miastach powyżej 100 tys. mieszkańców	4
	kobiety	1
	mężczyźni	3

Dane w tabeli dotyczą wszystkich tegorocznych absolwentów.

Tabela 2. Zdający rozwiązujący zadania w arkuszach dostosowanych

Zdający rozwiązujący zadania w arkuszach w wersji dostosowanej	z autyzmem, w tym z zespołem Aspergera	0
	słabowidzący	0
	niewidomi	0
	słabosłyszący	0
	niemysłzący	0
	Ogółem	0

Do egzaminu przystąpili również absolwenci z lat ubiegłych, którzy dotychczas nie uzyskali świadectwa dojrzałości, oraz tacy, którzy uzyskali świadectwo dojrzałości we wcześniejszych latach, a w maju 2014 r. przystąpili ponownie do egzaminu maturalnego w celu podwyższenia wyniku

egzaminacyjnego albo uzyskania wyniku z języka łacińskiego i kultury antycznej jako nowego przedmiotu dodatkowego.

3. Przebieg egzaminu

Tabela 3. Informacje dotyczące przebiegu egzaminu

Termin egzaminu		6 maja 2014 r.	
Czas trwania egzaminu		180 minut	
Liczba szkół		3	
Liczba zespołów egzaminatorów*		0	
Liczba egzaminatorów*		0	
Liczba obserwatorów ¹ (§ 143)		0	
Liczba unieważnień ¹	w przypadku:		
	§ 99 ust. 1	stwierdzenia niesamodzielnego rozwiązywania zadań przez zdającego	0
		wniesienia lub korzystania przez zdającego w sali egzaminacyjnej z urządzenia telekomunikacyjnego	0
		zakłócenia przez zdającego prawidłowego przebiegu części egzaminu w sposób utrudniający pracę pozostałym zdającym	0
	§ 99 ust. 2	stwierdzenia podczas sprawdzania pracy niesamodzielnego rozwiązywania zadań przez zdającego	0
§ 146 ust. 3	stwierdzenia naruszenia przepisów dotyczących przeprowadzenia egzaminu	0	
Liczba wglądów ¹ (§ 107)		0	

*Dane dotyczą obu poziomów egzaminu (podstawowego i rozszerzonego) łącznie.

4. Podstawowe dane statystyczne

Wyniki zdających

Tabela 4. Wyniki zdających – parametry statystyczne

Liczba zdających	Minimum (%)	Maksimum (%)	Mediana (%)	Modalna (%)	Średnia (%)	Odchylenie standardowe (%)
4	-	-	-	-	-	-

Dane w tabeli dotyczą wszystkich tegorocznych absolwentów.

Ze względu na małą liczbę zdających egzamin w województwie pomorskim podstawowe parametry statystyczne nie zostały podane.

Nie zamieszczono także komentarzy do analizy jakościowej zadań.

Odpowiednie komentarze dla populacji krajowej wraz z wnioskami i rekomendacjami znajdują się w *Sprawozdaniu z egzaminu maturalnego 2014* zamieszczonym na stronie internetowej CKE (www.cke.edu.pl).

¹ Na podstawie rozporządzenia Ministra Edukacji Narodowej z dnia 30 kwietnia 2007 r. w sprawie warunków i sposobu oceniania, klasyfikowania i promowania uczniów i słuchaczy oraz przeprowadzania sprawdzianów i egzaminów w szkołach publicznych (Dz.U. nr 83, poz. 562, ze zm.)

Poziom wykonania zadań

Tabela 5. Poziom wykonania zadań

Nr zad.	Obszar standardów	Sprawdzana umiejętność
1.	Wiadomości i rozumienie	Rozpoznanie form morfologicznych i ich składniowego zastosowania.
2.	Korzystanie z informacji	Zastosowanie wiedzy o gramatyce do klasyfikowania zdań podrzędnych.
3.	Korzystanie z informacji	Zastosowanie wiedzy o gramatyce do dokonywania transformacji gramatycznych, identyfikowania łacińskich konstrukcji zdaniowych.
4.	Korzystanie z informacji	Zastosowanie wiedzy o gramatyce i leksyce do wyjaśniania pojęć i terminów w języku polskim, mającym źródło w łacinie.
5.	Korzystanie z informacji	Dokonanie przekładu na język polski oryginalnego tekstu łacińskiego, czyli: <ul style="list-style-type: none"> – rozpoznanie ogólnego sensu tekstu – wykorzystanie wiedzy o gramatyce i leksyce łacińskiej do sporządzenia przekładu – oddanie w przekładzie ogólnego charakteru i funkcji tłumaczonego tekstu – zastosowanie poprawnych technik przekładu łacińskich struktur morfologicznych i składniowych – zastosowanie właściwych polskich odpowiedników leksykalnych dla łacińskich wyrazów i związków frazeologicznych – zredagowanie spójnego i poprawnego stylistycznie przekładu.
		Poprawność językowa i stylistyczna całego przekładu.
6.	Tworzenie informacji	Zinterpretowanie przekazów kulturowych i tworzenie tekstu własnego, czyli: <ul style="list-style-type: none"> – dokonanie analizy i syntezy treści zawartych w materiale źródłowym – wyselekcjonowanie posiadanych wiadomości i wykorzystanie ich do wykonania zadania – zintegrowanie wiedzy z różnych dziedzin – wyrażenie i uzasadnienie swojego punktu widzenia, opinii – zredagowanie wypowiedzi z zachowaniem treściowych i formalnych zasad organizacji tekstu – sformułowanie wypowiedzi zgodnie z zasadami poprawności językowej – wskazanie i objaśnienie związków kultury antycznej z kulturą współczesną.
		Poprawność językowa i stylistyczna, czyli: <ul style="list-style-type: none"> – poprawna, ujednolicona składnia i frazeologia, zgodna z normą fleksja i ortografia; żywy i zgodny z zastosowaną formą styl, bogate słownictwo – poprawna składnia i frazeologia (dopuszczalne nieliczne błędy), zgodna z normą fleksja i ortografia (nieliczne błędy), zgodny z zastosowaną formą styl, wystarczająca leksyka – wypowiedź komunikatywna mimo schematycznej i często niezgodnej z normą składni, błędy ortograficzne, widoczne schematy językowe.
		Kompozycja pracy <ul style="list-style-type: none"> – Funkcjonalna wobec tematu, spójna wewnętrznie, uporządkowana. – Uporządkowana, spójna.

Wiedza o tańcu – poziom podstawowy

1. Opis arkusza

Arkusz egzaminacyjny z wiedzy o tańcu na poziomie podstawowym składał się z 15 zadań, w tym 9 zamkniętych różnego rodzaju (wielokrotnego wyboru, prawda/fałsz, na dobieranie) oraz 6 zadań otwartych (krótkiej i rozszerzonej odpowiedzi). Zadania odnosiły się do zapisów w standardach wymagań egzaminacyjnych dla poziomu podstawowego.

W arkuszu zamieszczono ilustracje dzieł tanecznych, polskich regionalnych strojów ludowych, sposobów notacji tańca, sylwetki wybitnych amerykańskich choreografów oraz ilustrację przedstawiającą parę tancerzy, przeznaczoną do analizy domyślnego ruchu tanecznego. W arkuszu egzaminacyjnym wykorzystano do konstrukcji zadań teksty oryginalne i adaptowane.

Za rozwiązanie wszystkich zadań zdający mógł otrzymać 50 punktów, w tym 20 punktów za zadania otwarte oraz 30 za zadania zamknięte.

2. Dane dotyczące populacji zdających

Tabela 1. Zdający rozwiązujący zadania w arkuszu standardowym*

Liczba zdających		7
Zdający rozwiązujący zadania w arkuszu w wersji standardowej	z liceów ogólnokształcących	7
	z liceów profilowanych	0
	z techników	0
	z liceów uzupełniających	0
	z techników uzupełniających	0
	ze szkół publicznych	7
	ze szkół niepublicznych	0
	ze szkół na wsi	0
	ze szkół w miastach do 20 tys. mieszkańców	0
	ze szkół w miastach od 20 tys. do 100 tys. mieszkańców	0
	ze szkół w miastach powyżej 100 tys. mieszkańców	7
	kobiety	7
	mężczyźni	0

Dane w tabeli dotyczą wszystkich tegorocznych absolwentów.

Tabela 2. Zdający rozwiązujący zadania w arkuszach dostosowanych

Zdający rozwiązujący zadania w arkuszach w wersji dostosowanej	z autyzmem, w tym z zespołem Aspergera	0
	słabowidzący	0
	niewidomi	0
	słabosłyszący	0
	niesłyszący	0
	Ogółem	0

Do egzaminu przystąpili również absolwenci z lat ubiegłych, którzy dotychczas nie uzyskali świadectwa dojrzałości, oraz tacy, którzy uzyskali świadectwo dojrzałości we wcześniejszych latach, a w maju 2014 r. przystąpili ponownie do egzaminu maturalnego w celu podwyższenia wyniku egzaminacyjnego albo uzyskania wyniku z wiedzy o tańcu jako nowego przedmiotu.

3. Przebieg egzaminu

Tabela 3. Informacje dotyczące przebiegu egzaminu

Termin egzaminu		5 maja 2014 r.	
Czas trwania egzaminu		120 minut	
Liczba szkół		1	
Liczba zespołów egzaminatorów*		0	
Liczba egzaminatorów*		0	
Liczba obserwatorów ¹ (§ 143)		0	
Liczba unieważnień ¹	w przypadku:		
	§ 99 ust.1	stwierdzenia niesamodzielnego rozwiązywania zadań przez zdającego	0
		wniesienia lub korzystania przez zdającego w sali egzaminacyjnej z urządzenia telekomunikacyjnego	0
		zakłócenia przez zdającego prawidłowego przebiegu części egzaminu w sposób utrudniający pracę pozostałym zdającym	0
	§ 99 ust.2	stwierdzenia podczas sprawdzania pracy niesamodzielnego rozwiązywania zadań przez zdającego	0
§ 146 ust. 3	stwierdzenia naruszenia przepisów dotyczących przeprowadzenia egzaminu	0	
Liczba wglądów ¹ (§ 107)		0	

* Dane dotyczą obu poziomów egzaminu (podstawowego i rozszerzonego) łącznie.

4. Podstawowe dane statystyczne

Wyniki zdających

Tabela 4. Wyniki zdających – parametry statystyczne

Liczba zdających	Minimum (%)	Maksimum (%)	Mediana (%)	Modalna (%)	Średnia (%)	Odchylenie standardowe (%)
7	-	-	-	-	-	-

Dane w tabeli dotyczą wszystkich tegorocznych absolwentów.

Ze względu na małą liczbę zdających egzamin w województwie pomorskim podstawowe parametry statystyczne nie zostały podane.

Nie zamieszczono także komentarzy do analizy jakościowej zadań.

Odpowiednie komentarze dla populacji krajowej wraz z wnioskami i rekomendacjami znajdują się w *Sprawozdaniu z egzaminu maturalnego 2014* zamieszczonym na stronie internetowej CKE (www.cke.edu.pl).

¹ Na podstawie rozporządzenia Ministra Edukacji Narodowej z dnia 30 kwietnia 2007 r. w sprawie warunków i sposobu oceniania, klasyfikowania i promowania uczniów i słuchaczy oraz przeprowadzania sprawdzianów i egzaminów w szkołach publicznych (Dz.U. nr 83, poz. 562, ze zm.)

Wykaz sprawdzanych umiejętności

Tabela 5. Wykaz sprawdzanych umiejętności w arkuszu egzaminacyjnym

Nr zad.	Obszar standardów	Sprawdzana umiejętność
1.	Korzystanie z informacji	Rozpoznanie na podstawie ilustracji dzieł tanecznych; znajomość osiągnięć artystycznych wybitnych choreografów.
2.	Wiadomości i rozumienie	Znajomość biografii wybitnych polskich tancerek.
3.	Wiadomości i rozumienie	Określenie związków tańca z mitologią.
4.	Wiadomości i rozumienie	Znajomość zagadnień związanych z francuskim baletem dworskim okresu baroku.
5.	Wiadomości i rozumienie	Rozpoznanie na podstawie tekstu dzieł a tanecznego i jego choreografa.
6.	Wiadomości i rozumienie	Znajomość kultury regionów oraz polskich tańców regionalnych.
7.	Wiadomości i rozumienie	Znajomość budowy suity renesansowej i barokowej.
8.	Wiadomości i rozumienie	Znajomość zagadnień związanych z widowiskiem zwanym <i>commedia dell'arte</i> .
9.	Korzystanie z informacji	Znajomość osiągnięć artystycznych wybitnych choreografów.
10.	Wiadomości i rozumienie	Znajomość polskich tańców narodowych.
11.	Wiadomości i rozumienie	Znajomość systemów notacji tańca i ich twórców.
12.	Wiadomości i rozumienie	Znajomość zagadnień związanych z reformą baletowego kostiumu kobiecego.
13.	Wiadomości i rozumienie	Znajomość zagadnień związanych z reformą historią baletu.
14.	Wiadomości i rozumienie	Znajomość pojęć związanych z teorią i historią tańca.
15.	Korzystanie z informacji Tworzenie informacji	Analiza domyślnego ruchu scenicznego.