

**OKRĘGOWA KOMISJA EGZAMINACYJNA  
W GDAŃSKU**

**Sprawozdanie z egzaminu  
maturalnego z języka francuskiego  
przeprowadzonego w województwie  
kujawsko-pomorskim  
w roku szkolnym 2013/2014**

**Okręgowa Komisja Egzaminacyjna w Gdańsku**

ul. Na Stoku 49, 80-874 Gdańsk  
tel. 58 320 55 90, fax 58 520 55 91  
e-mail: [oke@gda.pl](mailto:oke@gda.pl)  
[www.oke.gda.pl](http://www.oke.gda.pl)

**Centralna Komisja Egzaminacyjna**

ul. Józefa Lewartowskiego 6, 00-190 Warszawa  
tel. 022 536 65 00, fax 022 536 65 04  
e-mail: [ckesekr@cke.edu.pl](mailto:ckesekr@cke.edu.pl)  
[www.cke.edu.pl](http://www.cke.edu.pl)

## Poziom podstawowy

### 1. Opis arkusza

Arkusz egzaminacyjny z języka obcego nowożytnego na poziomie podstawowym składał się z 35 zadań zamkniętych różnego rodzaju (wyboru wielokrotnego, prawda/fałsz, zadań na dobieranie) oraz 2 zadań otwartych rozszerzonej odpowiedzi. Zadania sprawdzały wiadomości oraz umiejętności w trzech obszarach: rozumienia słuchanego tekstu (15 zadań zamkniętych), rozumienia pisanego tekstu (20 zadań zamkniętych) i tworzenia wypowiedzi pisemnej (2 zadania otwarte). Zadania na rozumienie słuchanego tekstu były oparte na nagranych tekstach, odtworzonych podczas egzaminu z płyty CD, natomiast zadania na rozumienie pisanego tekstu były oparte na tekstach oryginalnych lub adaptowanych zamieszczonych w arkuszu egzaminacyjnym. Za rozwiązanie wszystkich zadań zdający mógł otrzymać 50 punktów (1 punkt za każde zadanie zamknięte oraz 5 i 10 punktów za wypowiedzi pisemne).

### 2. Dane dotyczące populacji zdających

Tabela 1. Zdający rozwiązujący zadania w arkuszu standardowym

| Liczba zdających                                             |                                                        | 94 |
|--------------------------------------------------------------|--------------------------------------------------------|----|
| Zdający rozwiązujący zadania w arkuszu w wersji standardowej | z liceów ogólnokształcących                            | 92 |
|                                                              | z liceów profilowanych                                 | 1  |
|                                                              | z techników                                            | 1  |
|                                                              | z liceów uzupełniających                               | 0  |
|                                                              | z techników uzupełniających                            | 0  |
|                                                              | ze szkół na wsi                                        | 0  |
|                                                              | ze szkół w miastach do 20 tys. mieszkańców             | 17 |
|                                                              | ze szkół w miastach od 20 tys. do 100 tys. mieszkańców | 16 |
|                                                              | ze szkół w miastach powyżej 100 tys. mieszkańców       | 61 |
|                                                              | ze szkół publicznych                                   | 88 |
|                                                              | ze szkół niepublicznych                                | 6  |
|                                                              | kobiety                                                | 73 |
|                                                              | mężczyźni                                              | 21 |
|                                                              | bez dysfunkcji                                         | 94 |
| z dysleksją rozwojową                                        | 0                                                      |    |

Dane w tabeli dotyczą wszystkich tegorocznych absolwentów.

Z egzaminu zwolniono 2 uczniów – laureatów i finalistów olimpiad przedmiotowych.

Tabela 2. Zdający rozwiązujący zadania w arkuszach dostosowanych

|                                                                |                                        |          |
|----------------------------------------------------------------|----------------------------------------|----------|
| Zdający rozwiązujący zadania w arkuszach w wersji dostosowanej | z autyzmem, w tym z zespołem Aspergera | -        |
|                                                                | słabowidzący                           | -        |
|                                                                | niewidomi                              | -        |
|                                                                | słabosłyszący                          | -        |
|                                                                | niesłyszący                            | -        |
|                                                                | <b>Ogółem</b>                          | <b>-</b> |

Do egzaminu przystąpili również absolwenci z lat ubiegłych, którzy dotychczas nie uzyskali świadectwa dojrzałości, oraz tacy, którzy uzyskali świadectwo dojrzałości we wcześniejszych latach, a w maju 2014 r. przystąpili ponownie do egzaminu maturalnego w celu podwyższenia wyniku egzaminacyjnego albo uzyskania wyniku z języka francuskiego jako nowego przedmiotu dodatkowego.

### 3. Przebieg egzaminu

Tabela 3. Informacje dotyczące przebiegu egzaminu

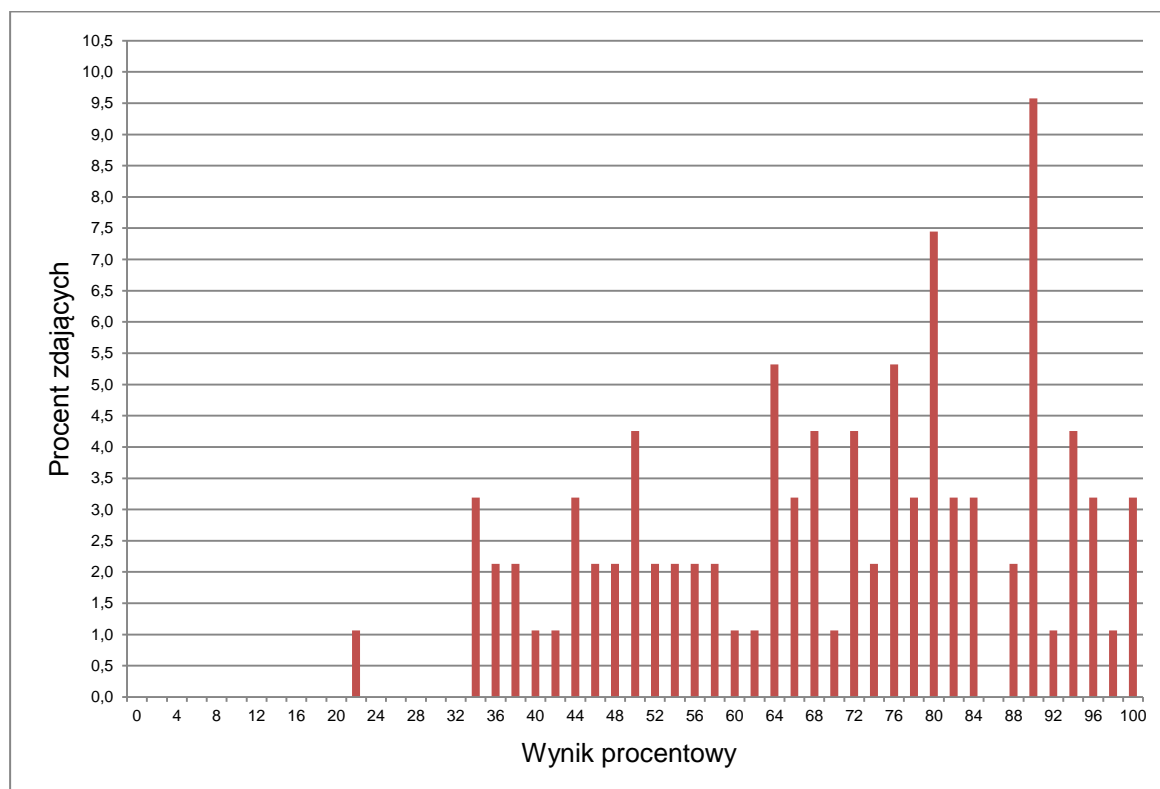
|                                                 |              |                                                                                                                   |   |
|-------------------------------------------------|--------------|-------------------------------------------------------------------------------------------------------------------|---|
| Termin egzaminu                                 |              | 19 maja 2014 r.                                                                                                   |   |
| Czas trwania egzaminu dla arkusza standardowego |              | 120 minut                                                                                                         |   |
| Liczba szkół                                    |              | 32                                                                                                                |   |
| Liczba zespołów egzaminatorów*                  |              | 1                                                                                                                 |   |
| Liczba egzaminatorów*                           |              | 10                                                                                                                |   |
| Liczba obserwatorów <sup>1</sup> (§ 143)        |              | -                                                                                                                 |   |
| Liczba unieważnień <sup>1</sup>                 | § 99 ust. 1  | stwierdzenia niesamodzielnego rozwiązywania zadań przez zdającego                                                 | - |
|                                                 |              | wniesienia lub korzystania przez zdającego w sali egzaminacyjnej z urządzenia telekomunikacyjnego                 | - |
|                                                 |              | zakłócenia przez zdającego prawidłowego przebiegu części egzaminu w sposób utrudniający pracę pozostałym zdającym | - |
|                                                 | § 99 ust. 2  | stwierdzenia podczas sprawdzania pracy niesamodzielnego rozwiązywania zadań przez zdającego                       | - |
|                                                 | § 146 ust. 3 | stwierdzenia naruszenia przepisów dotyczących przeprowadzenia egzaminu                                            | - |
| Liczba wglądów <sup>1</sup> (§ 107)             |              | -                                                                                                                 |   |

\* Dane dotyczą obu poziomów egzaminu (podstawowego i rozszerzonego) łącznie.

<sup>1</sup> Na podstawie rozporządzenia Ministra Edukacji Narodowej z dnia 30 kwietnia 2007 r. w sprawie warunków i sposobu oceniania, klasyfikowania i promowania uczniów i słuchaczy oraz przeprowadzania sprawdzianów i egzaminów w szkołach publicznych (Dz.U. nr 83, poz. 562, ze zm.)

## 4. Podstawowe dane statystyczne

### Wyniki zdających



Wykres 1. Rozkład wyników zdających

Tabela 4. Wyniki zdających – parametry statystyczne\*

| Zdający:                    | Liczba zdających | Minimum (%) | Maksimum (%) | Mediana (%) | Modalna (%) | Średnia (%) | Odchylenie standardowe (%) | Odsetek sukcesów** (%) |
|-----------------------------|------------------|-------------|--------------|-------------|-------------|-------------|----------------------------|------------------------|
| ogółem                      | 94               | 22          | 100          | 72          | 90          | 69          | 19                         | 100                    |
| w tym:                      |                  |             |              |             |             |             |                            |                        |
| z liceów ogólnokształcących | 92               | 36          | 100          | 72          | 90          | 69          | 19                         | 100                    |
| z liceów profilowanych      | 1                | -           | -            | -           | -           | -           | -                          | -                      |
| z techników                 | 1                | -           | -            | -           | -           | -           | -                          | -                      |
| z liceów uzupełniających    | 0                | -           | -            | -           | -           | -           | -                          | -                      |
| z techników uzupełniających | 0                | -           | -            | -           | -           | -           | -                          | -                      |
| bez dysfunkcji              | 94               | 22          | 100          | 72          | 90          | 69          | 19                         | 100-                   |
| z dysleksją rozwojową       | 0                | -           | -            | -           | -           | -           | -                          | -                      |

\*Dane w tabeli dotyczą wszystkich tegorocznych absolwentów. Parametry statystyczne są podawane dla grup liczących 30 lub więcej zdających.

\*\*Dane dotyczą tegorocznych absolwentów, którzy przystąpili do wszystkich egzaminów obowiązkowych.

Tabela 5. Wyniki zdających w zakresie poszczególnych obszarów umiejętności

|                              | Minimum (%) | Maksimum (%) | Mediana (%) | Modalna (%) | Średnia (%) | Odchylenie standardowe (%) |
|------------------------------|-------------|--------------|-------------|-------------|-------------|----------------------------|
| Rozumienie słuchanego tekstu | 20          | 100          | 60          | 53          | 61          | 20                         |
| Rozumienie pisanego tekstu   | 20          | 100          | 75          | 80          | 69          | 23                         |
| Wypowiedź pisemna            | 0           | 100          | 87          | 100         | 77          | 25                         |

**Poziom wykonania zadań**

Tabela 6. Poziom wykonania zadań

| Obszar standardów           | Numer zadania | Standard                                                                | Poziom wykonania zadania (%) |
|-----------------------------|---------------|-------------------------------------------------------------------------|------------------------------|
| Rozumienie ze słuchu        | 1.1.          | Zdający:<br>stwierdza, czy tekst zawiera określone informacje (II. 1 c) | 63                           |
|                             | 1.2.          |                                                                         | 56                           |
|                             | 1.3.          |                                                                         | 95                           |
|                             | 1.4.          |                                                                         | 71                           |
|                             | 1.5.          | określa główną myśl tekstu (II. 1 a)                                    | 94                           |
|                             | 2.1.          | określa główną myśl tekstu (II. 1 a)                                    | 39                           |
|                             | 2.2.          |                                                                         | 67                           |
|                             | 2.3.          |                                                                         | 59                           |
|                             | 2.4.          |                                                                         | 66                           |
|                             | 2.5.          |                                                                         | 71                           |
|                             | 3.1.          | selekcjonuje informacje (II. 1 d)                                       | 38                           |
|                             | 3.2.          |                                                                         | 46                           |
|                             | 3.3.          |                                                                         | 44                           |
|                             | 3.4.          |                                                                         | 32                           |
|                             | 3.5.          | określa główną myśl tekstu (II. 1 a)                                    | 82                           |
| Rozumienie tekstu czytanego | 4.1.          | stwierdza, czy tekst zawiera określone informacje (II. 2 c)             | 47                           |
|                             | 4.2.          |                                                                         | 90                           |
|                             | 4.3.          |                                                                         | 79                           |
|                             | 4.4.          |                                                                         | 51                           |
|                             | 4.5.          |                                                                         | 43                           |
|                             | 4.6.          |                                                                         | 81                           |
|                             | 4.7.          | określa główną myśl tekstu (II. 2 a)                                    | 76                           |
|                             | 5.1.          | określa główną myśl poszczególnych części tekstu (II. 2 b)              | 66                           |
|                             | 5.2.          |                                                                         | 69                           |
|                             | 5.3.          |                                                                         | 49                           |
|                             | 5.4.          |                                                                         | 55                           |
|                             | 5.5.          |                                                                         | 65                           |
|                             | 5.6.          |                                                                         | 66                           |
|                             | 5.7.          |                                                                         | 72                           |
|                             | 6.1.          | selekcjonuje informacje (II. 2 d)                                       | 89                           |
|                             | 6.2.          |                                                                         | 83                           |
|                             | 6.3.          |                                                                         | 72                           |
|                             | 6.4.          |                                                                         | 49                           |
|                             | 6.5.          |                                                                         | 83                           |
|                             | 6.6.          | określa intencje autora tekstu (II. 2 e)                                | 91                           |

|                      |                     |                                                                                          |    |
|----------------------|---------------------|------------------------------------------------------------------------------------------|----|
| Wypowiedź<br>pisemna | Zadanie 7.          |                                                                                          |    |
|                      | inf.1.              | uzyskuje, udziela, przekazuje lub odmawia informacji, wyjaśnień, pozwoleń (IV. 2 b)      | 87 |
|                      | inf.2.              |                                                                                          | 85 |
|                      | inf.3.              |                                                                                          | 90 |
|                      | inf.4.              |                                                                                          | 80 |
|                      | poprawność językowa | poprawnie stosuje środki leksykalno-gramatyczne, adekwatnie do ich funkcji (III. 2 e)    | 73 |
|                      | Zadanie 8.          |                                                                                          |    |
|                      | inf.1.              | uzyskuje, udziela, przekazuje lub odmawia informacji, wyjaśnień, pozwoleń (IV. 2 b)      | 71 |
|                      | inf.2.              |                                                                                          | 83 |
|                      | inf.3.              |                                                                                          | 85 |
|                      | inf.4.              |                                                                                          | 79 |
|                      | forma               | wypowiada się w określonej formie z zachowaniem podanego limitu słów (III. 2 f)          | 86 |
|                      | bogactwo językowe   | zna proste struktury leksykalno-gramatyczne umożliwiające formułowanie wypowiedzi (I. 1) | 71 |
|                      | poprawność językowa | poprawnie stosuje środki leksykalno-gramatyczne, adekwatnie do ich funkcji (III. 2 e)    | 57 |

## Poziom rozszerzony

### 1. Opis arkusza

Arkusz egzaminacyjny z języka obcego nowożytnego na poziomie rozszerzonym składał się z dwóch części, które zawierały w sumie 30 zadań zamkniętych różnego rodzaju (wyboru wielokrotnego, prawda/fałsz, zadań na dobieranie) oraz 11 zadań otwartych, w tym 10 krótkiej i 1 dłuższej odpowiedzi. Zadania sprawdzały wiadomości oraz umiejętności w czterech obszarach: rozumienia słuchanego tekstu (15 zadań zamkniętych), rozumienia pisanego tekstu (9 zadań zamkniętych), rozpoznawania i stosowania struktur leksykalno-gramatycznych (6 zadań zamkniętych i 10 zadań otwartych krótkiej odpowiedzi) oraz tworzenia wypowiedzi pisemnej (1 zadanie otwarte rozszerzonej odpowiedzi). Zadania na rozumienie słuchanego tekstu były oparte na nagranych tekstach, odtworzonych podczas egzaminu z płyty CD, natomiast zadania na rozumienie pisanego tekstu oraz rozpoznawanie struktur leksykalno-gramatycznych były oparte na tekstach oryginalnych lub adaptowanych zamieszczonych w arkuszu egzaminacyjnym. Stosowanie struktur leksykalno-gramatycznych było sprawdzane przy pomocy zadań w formie krótkich tekstów lub niepowiązanych ze sobą zdań. Za rozwiązanie wszystkich zadań zdający mógł otrzymać 50 punktów (1 punkt za każde zadanie zamknięte w obszarach rozumienia słuchanego i pisanego tekstu, 0,5 punktu za każde zadanie zamknięte i otwarte w obszarach rozpoznawania i stosowania struktur leksykalno-gramatycznych oraz 18 punktów za wypowiedź pisemną).

### 2. Dane dotyczące populacji zdających

Tabela 1. Zdający rozwiązujący zadania w arkuszu standardowym

| Liczba zdających                                             |                                                        | 28 |
|--------------------------------------------------------------|--------------------------------------------------------|----|
| Zdający rozwiązujący zadania w arkuszu w wersji standardowej | z liceów ogólnokształcących                            | 28 |
|                                                              | z liceów profilowanych                                 | 0  |
|                                                              | z techników                                            | 0  |
|                                                              | z liceów uzupełniających                               | 0  |
|                                                              | z techników uzupełniających                            | 0  |
|                                                              | ze szkół na wsi                                        | 0  |
|                                                              | ze szkół w miastach do 20 tys. mieszkańców             | 2  |
|                                                              | ze szkół w miastach od 20 tys. do 100 tys. mieszkańców | 3  |
|                                                              | ze szkół w miastach powyżej 100 tys. mieszkańców       | 23 |
|                                                              | ze szkół publicznych                                   | 27 |
|                                                              | ze szkół niepublicznych                                | 1  |
|                                                              | kobiety                                                | 20 |
|                                                              | mężczyźni                                              | 8  |
| bez dysfunkcji                                               | 28                                                     |    |
| z dysleksją rozwojową                                        | 0                                                      |    |

Dane w tabeli dotyczą wszystkich tegorocznych absolwentów.

Z egzaminu zwolniono 2 uczniów – laureatów i finalistów olimpiad przedmiotowych.

Tabela 2. Zdający rozwiązujący zadania w arkuszach dostosowanych

|                                                                |                                        |          |
|----------------------------------------------------------------|----------------------------------------|----------|
| Zdający rozwiązujący zadania w arkuszach w wersji dostosowanej | z autyzmem, w tym z zespołem Aspergera | -        |
|                                                                | słabowidzący                           | -        |
|                                                                | niewidomi                              | -        |
|                                                                | słabosłyszący                          | -        |
|                                                                | niesłyszący                            | -        |
|                                                                | <b>Ogółem</b>                          | <b>-</b> |



Do egzaminu przystąpili również absolwenci z lat ubiegłych, którzy w maju 2014 r. przystąpili ponownie do egzaminu maturalnego w celu podwyższenia wyniku egzaminacyjnego albo uzyskania wyniku z języka francuskiego jako nowego przedmiotu dodatkowego.

### 3. Przebieg egzaminu

Tabela 3. Informacje dotyczące przebiegu egzaminu

|                                                 |                                                                        |                                                                                                                   |   |
|-------------------------------------------------|------------------------------------------------------------------------|-------------------------------------------------------------------------------------------------------------------|---|
| Termin egzaminu                                 |                                                                        | 19 maja 2014 r.                                                                                                   |   |
| Czas trwania egzaminu dla arkusza standardowego |                                                                        | Część I: 120 minut<br>Część II: 70 minut                                                                          |   |
| Liczba szkół                                    |                                                                        | 15                                                                                                                |   |
| Liczba zespołów egzaminatorów*                  |                                                                        | 1                                                                                                                 |   |
| Liczba egzaminatorów*                           |                                                                        | 10                                                                                                                |   |
| Liczba obserwatorów <sup>1</sup> (§ 143)        |                                                                        | 0                                                                                                                 |   |
| Liczba unieważnień <sup>1</sup>                 | w przypadku:                                                           |                                                                                                                   |   |
|                                                 | § 99 ust. 1                                                            | stwierdzenia niesamodzielnego rozwiązywania zadań przez zdającego                                                 | 0 |
|                                                 |                                                                        | wniesienia lub korzystania przez zdającego w sali egzaminacyjnej z urządzenia telekomunikacyjnego                 | 0 |
|                                                 |                                                                        | zakłócenia przez zdającego prawidłowego przebiegu części egzaminu w sposób utrudniający pracę pozostałym zdającym | 0 |
|                                                 | § 99 ust. 2                                                            | stwierdzenia podczas sprawdzania pracy niesamodzielnego rozwiązywania zadań przez zdającego                       | 0 |
| § 146 ust. 3                                    | stwierdzenia naruszenia przepisów dotyczących przeprowadzenia egzaminu | 0                                                                                                                 |   |
| Liczba wglądów <sup>1</sup> (§ 107)             |                                                                        | 0                                                                                                                 |   |

\* Dane dotyczą obu poziomów egzaminu (podstawowego i rozszerzonego) łącznie.

<sup>1</sup> Na podstawie rozporządzenia Ministra Edukacji Narodowej z dnia 30 kwietnia 2007 r. w sprawie warunków i sposobu oceniania, klasyfikowania i promowania uczniów i słuchaczy oraz przeprowadzania sprawdzianów i egzaminów w szkołach publicznych (Dz.U. nr 83, poz. 562, ze zm.)

#### 4. Podstawowe dane statystyczne

##### Wyniki zdających

Tabela 4. Wyniki zdających – parametry statystyczne

| Zdający: | Liczba zdających | Minimum (%) | Maksimum (%) | Mediana (%) | Modalna (%) | Średnia (%) | Odchylenie standardowe (%) |
|----------|------------------|-------------|--------------|-------------|-------------|-------------|----------------------------|
| ogółem   | 28               | -           | -            | -           | -           | -           | -                          |

Dane w tabeli dotyczą wszystkich tegorocznych absolwentów.

Ze względu na małą liczbę zdających egzamin w województwie kujawsko-pomorskim podstawowe parametry statystyczne nie zostały podane.

Nie zamieszczono także komentarzy do analizy jakościowej zadań.

Odpowiednie komentarze dla populacji krajowej wraz z wnioskami i rekomendacjami znajdują się w *Sprawozdaniu z egzaminu maturalnego 2014* zamieszczonym na stronie internetowej CKE ([www.cke.edu.pl](http://www.cke.edu.pl)).

## Wykaz sprawdzanych umiejętności

Tabela 5. Wykaz sprawdzanych umiejętności w arkuszu egzaminacyjnym

| Obszar standardów           | Nr zad.             | Standard                                                                                                                                                                                                                                                 |                                                                                             |
|-----------------------------|---------------------|----------------------------------------------------------------------------------------------------------------------------------------------------------------------------------------------------------------------------------------------------------|---------------------------------------------------------------------------------------------|
| Przetwarzanie tekstu        | 1.1.                | stosuje zmiany struktur leksykalno-gramatycznych, rejestru, stylu lub formy tekstu (V. 2 b)                                                                                                                                                              |                                                                                             |
|                             | 1.2.                |                                                                                                                                                                                                                                                          |                                                                                             |
|                             | 1.3.                |                                                                                                                                                                                                                                                          |                                                                                             |
|                             | 1.4.                |                                                                                                                                                                                                                                                          |                                                                                             |
|                             | 1.5.                |                                                                                                                                                                                                                                                          |                                                                                             |
|                             |                     | 2.1.                                                                                                                                                                                                                                                     | stosuje zmiany struktur leksykalno-gramatycznych, rejestru, stylu lub formy tekstu (V. 2 b) |
|                             |                     | 2.2.                                                                                                                                                                                                                                                     |                                                                                             |
|                             |                     | 2.3.                                                                                                                                                                                                                                                     |                                                                                             |
|                             |                     | 2.4.                                                                                                                                                                                                                                                     |                                                                                             |
|                             |                     | 2.5.                                                                                                                                                                                                                                                     |                                                                                             |
| Wypowiedź pisemna           | Zadanie 3.          |                                                                                                                                                                                                                                                          |                                                                                             |
|                             | treść               | – tworzy tekst w postaci dłuższej wypowiedzi pisemnej uwzględniającej przedstawianie i uzasadnianie opinii własnych i innych osób (III. 2 d)<br>– tworzy tekst w postaci dłuższej wypowiedzi pisemnej uwzględniającej relacjonowanie wydarzeń (III. 2 b) |                                                                                             |
|                             | kompozycja          | wypowiada się w określonej formie z zachowaniem podanego limitu słów (III. 2 f)                                                                                                                                                                          |                                                                                             |
|                             | bogactwo językowe   | zna różnorodne struktury leksykalno-gramatyczne umożliwiające formułowanie wypowiedzi (I. 1)                                                                                                                                                             |                                                                                             |
|                             | poprawność językowa | poprawnie stosuje środki leksykalno-gramatyczne, adekwatnie do ich funkcji (III. 2 e)                                                                                                                                                                    |                                                                                             |
| Rozumienie ze słuchu        | 4.1.                | stwierdza, czy tekst zawiera określone informacje (II. 1 c)                                                                                                                                                                                              |                                                                                             |
|                             | 4.2.                |                                                                                                                                                                                                                                                          |                                                                                             |
|                             | 4.3.                |                                                                                                                                                                                                                                                          |                                                                                             |
|                             | 4.4.                |                                                                                                                                                                                                                                                          |                                                                                             |
|                             | 4.5.                | określa główną myśl tekstu (II. 1 a)                                                                                                                                                                                                                     |                                                                                             |
|                             | 5.1.                | określa główną myśl tekstu (II. 1 a)                                                                                                                                                                                                                     |                                                                                             |
|                             | 5.2.                |                                                                                                                                                                                                                                                          |                                                                                             |
|                             | 5.3.                |                                                                                                                                                                                                                                                          |                                                                                             |
|                             | 5.4.                |                                                                                                                                                                                                                                                          |                                                                                             |
|                             | 5.5.                |                                                                                                                                                                                                                                                          |                                                                                             |
|                             | 6.1.                | selekcjonuje informacje (II. 1 d)                                                                                                                                                                                                                        |                                                                                             |
|                             | 6.2.                |                                                                                                                                                                                                                                                          |                                                                                             |
|                             | 6.3.                |                                                                                                                                                                                                                                                          |                                                                                             |
|                             | 6.4.                |                                                                                                                                                                                                                                                          |                                                                                             |
|                             | 6.5.                | określa intencje nadawcy tekstu (II. 1 e)                                                                                                                                                                                                                |                                                                                             |
| Rozumienie tekstu czytanego | 7.1.                | selekcjonuje informacje (II. 2 d)                                                                                                                                                                                                                        |                                                                                             |
|                             | 7.2.                |                                                                                                                                                                                                                                                          |                                                                                             |
|                             | 7.3.                |                                                                                                                                                                                                                                                          |                                                                                             |
|                             | 7.4.                |                                                                                                                                                                                                                                                          |                                                                                             |
|                             | 7.5.                | określa intencje nadawcy tekstu (II. 2 e)                                                                                                                                                                                                                |                                                                                             |
|                             | 8.1.                | rozpoznaje związki między poszczególnymi częściami tekstu (II. 2 f)                                                                                                                                                                                      |                                                                                             |
|                             | 8.2.                |                                                                                                                                                                                                                                                          |                                                                                             |
|                             | 8.3.                |                                                                                                                                                                                                                                                          |                                                                                             |
| 8.4.                        |                     |                                                                                                                                                                                                                                                          |                                                                                             |

|  |      |                                                                                       |
|--|------|---------------------------------------------------------------------------------------|
|  | 9.1. | rozpoznaje różnorodne struktury leksykalno-gramatyczne w podanym kontekście (II. 2 j) |
|  | 9.2. |                                                                                       |
|  | 9.3. |                                                                                       |
|  | 9.4. |                                                                                       |
|  | 9.5. |                                                                                       |
|  | 9.6. |                                                                                       |

## Komentarz

### Poziom podstawowy

Analiza wyników pokazuje, że zdający egzamin z języka francuskiego na poziomie podstawowym wykazali się dobrym opanowaniem umiejętności tworzenia wypowiedzi pisemnych (średni wynik 77,5%). Nieco słabsze wyniki uzyskali za zadania sprawdzające umiejętność zrozumienia pisanego tekstu (68,8%), a najslabsze – za zadania sprawdzające rozumienie słuchanego tekstu (61,5%).

W obszarze rozumienia słuchanego tekstu zadania sprawdzające umiejętność określania głównej myśli okazały się łatwiejsze niż zadania na wyszukiwanie i selekcjonowanie informacji. Najłatwiejsze na poziomie podstawowym okazało się zadanie 1.5. 94% zdających nie miało problemu ze zrozumieniem głównej myśli tekstu, tj. informacji dotyczących funkcjonowania nietypowej biblioteki. 82% zdających dobrze poradziło sobie także z zadaniem 3.5., sprawdzającym tę samą umiejętność, mimo że zastosowano technikę wyboru wielokrotnego, która zazwyczaj przysparza wiele trudności przystępującym do egzaminu z języka obcego. W tym zadaniu autor już na początku tekstu zasygnalizował, że opowiada o jednym konkretnym zwierzątku, co zauważyli zdający. Warto podkreślić, że zadanie 2., sprawdzające główną myśl pięciu tekstów na ten sam temat, w tym przypadku na temat przyjaźni, było trudniejsze aniżeli wspomniane wcześniej rozumienie głównej myśli jednego, dłuższego tekstu (średni wynik uzyskany w zadaniu 2. to 60%). Najtrudniejsze okazało się zadanie 2.1. Poprawnie rozwiązało je tylko 39% zdających. Trudność prawdopodobnie sprawiło zdającym skojarzenie *souvenirs communs* (wspólne wspomnienia) z użytym w nagraniu wyrażeniem *les choses que nous avons vécues durant des années*.

Zdający słabiej poradzi sobie z wyszukiwaniem informacji w tekście. Przykładem może być zadanie 1.1., które prawidłowo rozwiązało 63% przystępujących do egzaminu.

|      |                                                  | V | F |
|------|--------------------------------------------------|---|---|
| 1.1. | Cette bibliothèque est ouverte toute la journée. |   |   |

#### Transkrypcja (fragment):

*Une bibliothèque différente des autres vous attend pendant les vacances du 1<sup>er</sup> juillet au 31 août. Tous les jours, de 14h à 18h 30, les touristes peuvent lire couchés sur le sable.*

Należy przypuszczać, że trudne było zrozumienie występujących w nagraniu liczebników określających godziny otwarcia biblioteki. Dla wielu zdających trudne okazało się też rozróżnienie pomiędzy podobnie brzmiącymi wyrażeniami *toute la journée* (cały dzień) i *tous les jours* (codziennie).

Zadanie 3. sprawdzające umiejętność selekcjonowania informacji okazało się najtrudniejsze w obszarze rozumienia ze słuchu. Trzy jednostki tego zadania poprawnie rozwiązało mniej niż połowa zdających. Przyjrzyjmy się jednej z nich. W zadaniu 3.2. zdający musieli zrozumieć, co stanie się ze zwierzątkiem w najbliższej przyszłości.

#### 3.2. Argoun

- A. sera transféré au Canada.
- B. vivra toute sa vie en France.
- C. devra aller à Moscou dans un an.

**Transkrypcja (fragment):**

*Argoun devrait rester pendant un an et demi au parc zoologique de Mulhouse avant de rejoindre un zoo canadien, ont expliqué les responsables du zoo. Sa sœur, Katanga, âgée d'un an, a été transférée lundi au zoo de Moscou.*

Najprawdopodobniej trudność sprawiło skojarzenie *sera transférée* (będzie przetransportowany) z wyrażeniem w nagraniu *rejoindre un zoo canadien* (dołączyć do kanadyjskiego zoo). Ponadto czasownik z poprawnej odpowiedzi A. *sera transférée* w nagraniu użyty był w odniesieniu do przeszłości siostry zwierzątka, co mogło zachęcić zdających do wyboru tej odpowiedzi.

W obszarze rozumienia pisanego tekstu najwięcej trudności sprawiły zdającym zadania sprawdzające umiejętność selekcjonowania informacji. Dość trudne okazało się zadanie 4.1., w którym należało wskazać, co pisarz J.-M. Defossez robi przed przystąpieniem do pisania.

**4.1. Avant de se mettre à écrire, Jean-Marie Defossez**

- A. imagine la fin du roman.
- B. invente le titre du roman.
- C. prépare le plan du roman.
- D. cherche le début du roman.

**Fragment tekstu:**

Pour réaliser un livre, il y a d'abord un auteur. C'est lui qui imagine et écrit l'histoire... *Je ne sais pas à l'avance ce que je vais écrire. Je sais de quoi je veux parler, mais je dois réfléchir un peu pour avoir le point de départ de l'histoire. Puis, je commence et je me laisse aller jusqu'au bout.*

Aby wybrać poprawną odpowiedź należało połączyć odpowiedź D. z podkreślonym fragmentem tekstu. Udzieliło jej 50% zdających. Część zdających, sugerując się czasownikiem *imagine*, powtarzającym się w tekście oraz w zadaniu, wybrała odpowiedź A. Zdający, którzy wybrali odpowiedź C. najprawdopodobniej założyli, że jest to typowy sposób postępowania przed przystąpieniem do pisania powieści.

Dość trudne okazało się również zadanie 6.4. Poprawnie rozwiązało je 48% zdających. W zadaniu tym zdający mogli zasugerować się obiegową opinią o dobroczynnym działaniu sjesty, w związku z tym część z nich kwalifikowała zdanie *Les professeurs recommandent les siestes-flash à l'école* jako prawdziwe, nie zwracając uwagi na postawione w tekście pytanie *Comment convaincre votre prof... ?* wskazujące na to, że nauczyciele są przeciwni sjeście w szkole. Zdecydowanie łatwiejsze okazały się zadania, w których szukana informacja pojawiała się w tekście kilka razy, a wystarczyło zrozumieć jedną z nich. Na przykład w zadaniu 6.1. *La sieste a une influence positive sur notre cerveau.* 89% zdających bez trudu odnalazło wyrażenia potwierdzające pozytywny wpływ sjesty na organizm ludzki (podkreślenia w tekście).

**Fragment tekstu:**

*La sieste détend et permet de gagner du temps (une ou deux heures) sur la nuit suivante. Même d'une durée de 5 minutes, elle développe l'activité cérébrale et psychique, elle rééquilibre le fonctionnement nerveux.*

Wyniki uzyskane w obszarze rozumienia pisanego tekstu potwierdzają spostrzeżenia dotyczące zadań sprawdzających rozumienie słuchanego tekstu: zadania, w których zdający muszą dobrać główną myśl do kilku powiązanych tematycznie tekstów są dla zdających trudniejsze niż zadania, które odnoszą się do jednego, dłuższego tekstu. Zdający dobrze poradzili sobie z umiejętnością określania głównej myśli całego tekstu. Zadanie 5.7. poprawnie rozwiązało 72% zdających natomiast średni wynik uzyskany w zadaniu 5., sprawdzającym główną myśl poszczególnych części tekstu dotyczącego organizacji pieszej wędrowki był wyraźnie niższy - 63%.

W obszarze tworzenia wypowiedzi pisemnej zdający nie mieli problemów z komunikatywnym przekazaniem informacji z polecenia: w zadaniu 7. (średni wynik - 90%-80%) i w zadaniu 8. (85%-

71%). Średni wynik uzyskany przez zdających w kryterium bogactwa językowego oraz poprawności językowej (odpowiednio 73% i 57%) jest niższy niż średni wynik otrzymany w kryterium formy (86%) i treści (79%).

## **Wnioski**

Analiza wyników egzaminu z języka francuskiego pozwala na wyciągnięcie następujących wniosków dotyczących pracy z maturzystami w kolejnych latach.

- ❖ Analiza wyborów uczniów w zadaniach zamkniętych pokazuje, że zdający bardzo często udzielają odpowiedzi sugerując się pojedynczymi słowami występującymi w tekstach. Istotne jest zwracanie uwagi uczniów na kontekst, w jakim poszczególne słowa są użyte, i ich powiązanie z poszczególnymi opcjami odpowiedzi w zadaniu. Wykonanie zadania z podręcznika nie powinno polegać jedynie na sprawdzeniu rozwiązań poprzez odczytywanie poprawnych odpowiedzi. Dobrą praktyką jest wymaganie od uczniów, aby potrafili uzasadnić zarówno wybór opcji właściwej, jak i powody odrzucenia opcji, które są dystraktorami w zadaniu. Dzięki temu bardziej świadomie będą wybierać odpowiedzi na egzaminie.
- ❖ Od lat najwięcej kłopotów przysparzają maturzystom zadania sprawdzające znajomość środków językowych i/lub ich zapis. W przypadku języka francuskiego nawet niewielkie uchybienie w zapisie danej struktury powoduje utratę punktu. W nowej formule egzaminu maturalnego zadania sprawdzające znajomość struktur leksykalno-gramatycznych zostają wprowadzone do arkusza na poziomie podstawowym. Nieznajomość podstawowych struktur leksykalno-gramatycznych lub ograniczony zasób słownictwa może wpływać nie tylko na wynik osiągnięty przez maturzystów w zadaniach sprawdzających umiejętność stosowania struktur leksykalno-gramatycznych, ale bardzo często powoduje zaburzenie komunikacji, a tym samym uzyskanie mniejszej liczby punktów za przekazanie informacji w wypowiedzi pisemnej (np. na skutek użycia niewłaściwego czasu gramatycznego lub słowa). Co więcej, bardzo często pośrednio powoduje to też błędne rozwiązanie zadań w części sprawdzającej rozumienie słuchanych oraz pisanych tekstów, ponieważ brak znajomości struktur leksykalno-gramatycznych znacznie utrudnia lub uniemożliwia zrozumienie fragmentów tekstu kluczowych do rozwiązania zadania.