

**OKRĘGOWA KOMISJA EGZAMINACYJNA
W GDAŃSKU**

**Sprawozdanie z egzaminu maturalnego
z historii sztuki
przeprowadzonego w województwie
pomorskim
w roku szkolnym 2014/2015**

Okręgowa Komisja Egzaminacyjna w Gdańsku

ul. Na Stoku 49, 80-874 Gdańsk
tel. 58 320 55 90, fax 58 520 55 91
e-mail: oke@gda.pl
www.oke.gda.pl

Centralna Komisja Egzaminacyjna

ul. Józefa Lewartowskiego 6, 00-190 Warszawa
tel. 022 536 65 00, fax 022 536 65 04
e-mail: ckesekr@cke.edu.pl
www.cke.edu.pl

Historia sztuki – formuła od roku 2015

Poziom rozszerzony

1. Opis arkusza

Arkusz egzaminacyjny z historii sztuki, skonstruowany zgodnie z wymaganiami sformułowanymi w podstawie programowej, składał się z 18 różnego typu zadań. Podzielony został na trzy części.

Część pierwsza sprawdzała przede wszystkim wiadomości i zawierała 13 zadań. Były to zadania zamknięte (wielokrotnego wyboru, zadania na dobieranie) oraz zadania otwarte (krótkiej odpowiedzi, zadania z luką). Sprawdzały one między innymi wiedzę o epokach, kierunkach, stylach i tendencjach w sztuce, znajomość twórczości wybitnych artystów, miejsc usytuowania obiektów architektury lub przechowywania dzieł sztuk plastycznych, a także znajomość terminów i pojęć z dziedziny sztuki. Rozwiązując zadania, maturzyści wykazywali się wiedzą o wybitnych twórcach i ich dziełach oraz określali funkcje tych dzieł w historii sztuki. Od zdających wymagano także rozumienia i definiowania terminów z dziedziny sztuki, rozeznania w podstawowych motywach ikonograficznych oraz kojarzenia tych motywów ze źródłami literackimi. Zadania w część drugiej arkusza – od 14. do 17. – polegały na wykonaniu opisów i analizy dzieł z różnych dziedzin sztuki. Wymagania dotyczące tych wypowiedzi ograniczono do ściśle określonych kategorii w zależności od rodzaju i charakteru dzieła, którego dotyczyły. W pierwszej i drugiej części arkusza zostały wykorzystane różnorodne materiały źródłowe, przede wszystkim ikonograficzne.

W części trzeciej arkusza maturzyści mieli się wykazać umiejętnością redagowania rozszerzonej odpowiedzi na jeden z zaproponowanych tematów, które miały zróżnicowany charakter. Pierwszy odnosił się do kierunku w sztukach plastycznych, który należało omówić na wybranych przykładach, a drugi dotyczył życia artystycznego w określonym czasie i miejscu. W tegorocznym arkuszu maturalnym były to następujące propozycje:

Temat 1. Zjawisko koloryzmu w sztuce europejskiej na przestrzeni dziejów. Swoją charakterystykę oprzyj na czterech wybranych przykładach dzieł malarskich.

Temat 2. Lata 70. i 80. XIX wieku to okres bujnego rozkwitu życia artystycznego we Francji. Omów różnorodne postawy i zdarzenia artystyczne w sztuce tamtych czasów.

Za poprawne rozwiązanie wszystkich zadań można było uzyskać 100 punktów (za pierwszą i drugą część arkusza po 40 punktów oraz 20 punktów za wypracowanie).

2. Dane dotyczące populacji zdających

Tabela 1. Zdający rozwiązujący zadania w arkuszu standardowym*

Liczba zdających		
Zdający rozwiązujący zadania w arkuszu standardowym	ogółem	81
	ze szkół na wsi	0
	ze szkół w miastach do 20 tys. mieszkańców	3
	ze szkół w miastach od 20 tys. do 100 tys. mieszkańców	26
	ze szkół w miastach powyżej 100 tys. mieszkańców	52
	ze szkół publicznych	65
	ze szkół niepublicznych	16
	kobiety	65
	mężczyźni	16
	bez dysleksji rozwojowej	68
	z dysleksją rozwojową	13

* Dane w tabeli dotyczą tegorocznych absolwentów.

Tabela 2. Zdający rozwiązujący zadania w arkuszach dostosowanych

Zdający rozwiązujący zadania w arkuszach dostosowanym	z autyzmem, w tym z zespołem Aspergera	0
	słabowidzący	0
	niewidomi	0
	słabosłyszący	0
	niesłyszący	0
	ogółem	0

3. Przebieg egzaminu

Tabela 3. Informacje dotyczące przebiegu egzaminu

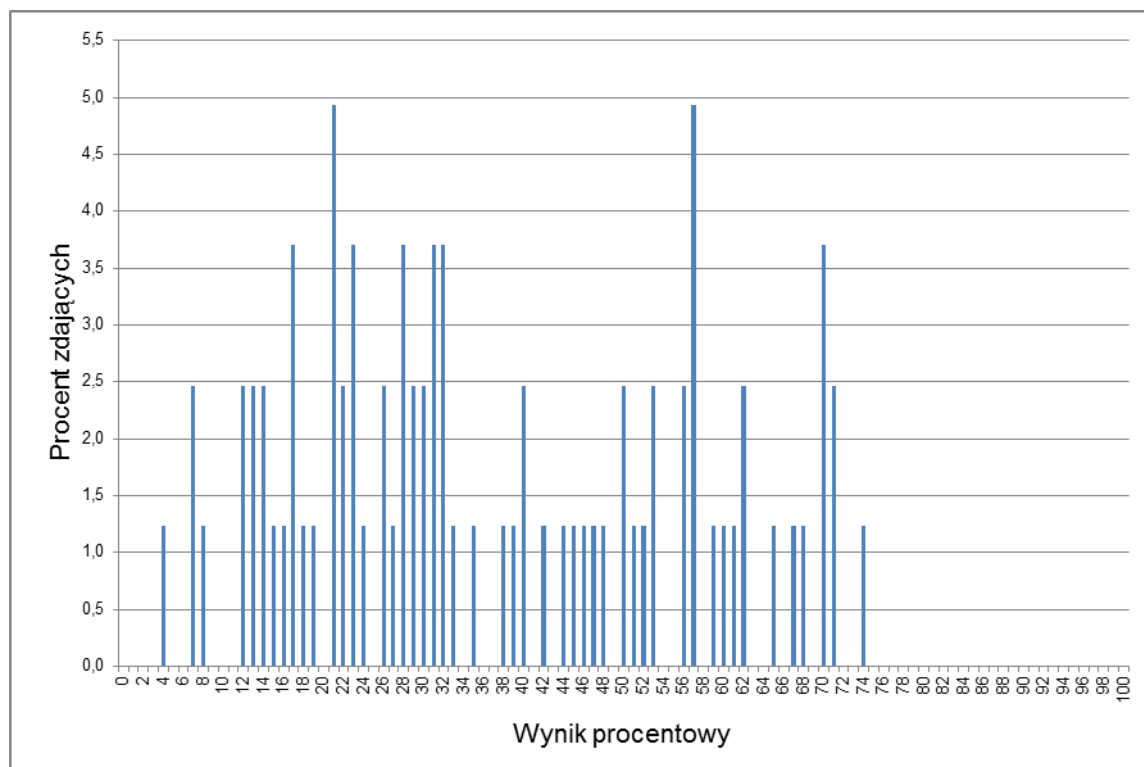
Termin egzaminu		15 maja 2015	
Czas trwania egzaminu		180 minut	
Liczba szkół		38	
Liczba zespołów egzaminatorów		1	
Liczba egzaminatorów		11	
Liczba obserwatorów ¹ (§ 143)*		0	
Liczba unieważnień ⁷	w przypadku:		
	§ 99 ust. 1	stwierdzenia niesamodzielnego rozwiązywania zadań przez zdającego	0
		wniesienia lub korzystania przez zdającego w sali egzaminacyjnej z urządzenia telekomunikacyjnego	0
		zakłócenia przez zdającego prawidłowego przebiegu części egzaminu w sposób utrudniający pracę pozostałym zdającym	0
	§ 99 ust. 2	stwierdzenia podczas sprawdzania pracy niesamodzielnego rozwiązywania zadań przez zdającego	0
§ 146 ust. 3	stwierdzenia naruszenia przepisów dotyczących przeprowadzenia egzaminu	0	
Liczba wglądów ⁷ (§ 107)*		0	
Liczba prac, w których nie podjęto rozwiązania zadań		0	

*Dane dotyczą poziomu rozszerzonego „nowej formuły” i „starej formuły” łącznie.

¹ Na podstawie rozporządzenia Ministra Edukacji Narodowej z dnia 30 kwietnia 2007 r. w sprawie warunków i sposobu oceniania, klasyfikowania i promowania uczniów i słuchaczy oraz przeprowadzania sprawdzianów i egzaminów w szkołach publicznych (Dz.U. nr 83, poz. 562, ze zm.)

4. Podstawowe dane statystyczne

Wyniki zdających



Wykres 1. Rozkład wyników zdających

Tabela 4. Wyniki zdających – parametry statystyczne*

Liczba zdających	Minimum (%)	Maksimum (%)	Mediana (%)	Modalna (%)	Średnia (%)	Odchylenie standardowe (%)
81	4	74	32	21	36,91	19,16

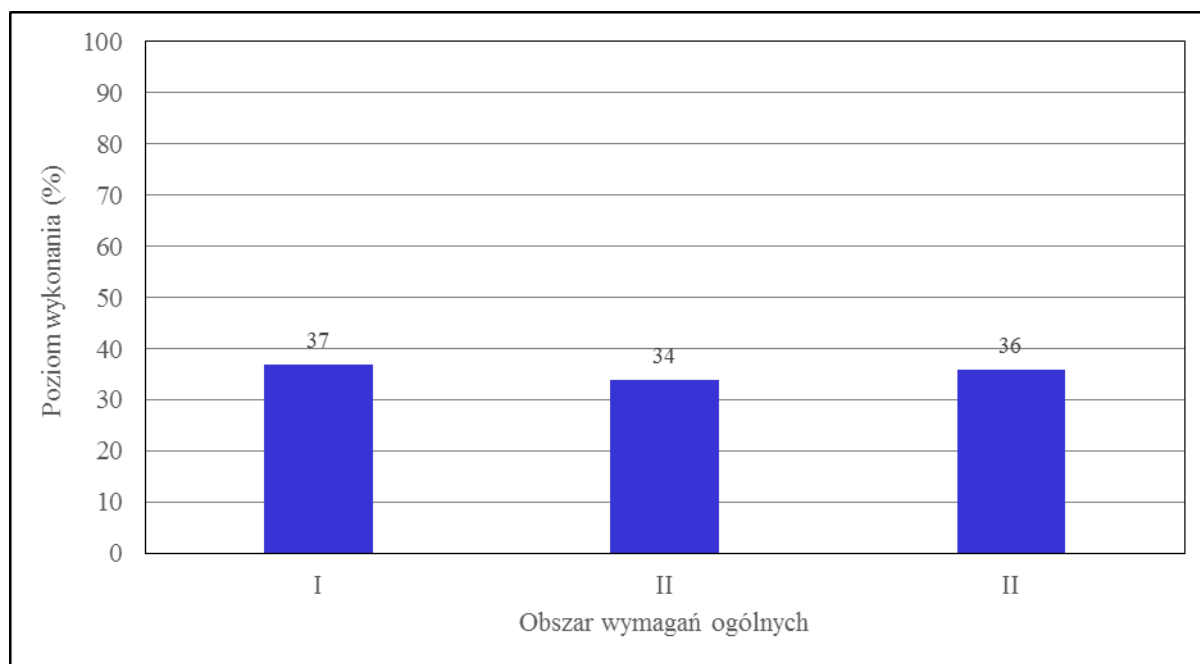
* Dane dotyczą tegorocznych absolwentów.

Poziom wykonania zadań

Tabela 5. Poziom wykonania zadań

Nr zad.	Wymaganie ogólne	Wymaganie szczegółowe	Poziom wykonania zadania (%)
1.	I. Odbiór wypowiedzi i wykorzystanie zawartych w nich informacji.	1.3) Zdający rozpoznaje dzieła różnych epok, stylów oraz kierunków sztuki plastycznych, potrafi umiejscowić je w czasie i w przestrzeni geograficznej.	44
2.	I. Odbiór wypowiedzi i wykorzystanie zawartych w nich informacji.	1.10) Zdający zna, poprawnie stosuje oraz definiuje terminy i pojęcia z zakresu historii sztuki.	61
3.	I. Odbiór wypowiedzi i wykorzystanie zawartych w nich informacji.	1.5) Zdający zna twórczość najwybitniejszych artystów i potrafi wymienić dzieła, które stworzyli, rozpoznać najsłynniejsze z nich oraz określić w przybliżeniu czas ich powstania.	28
4.	I. Odbiór wypowiedzi i wykorzystanie zawartych w nich informacji.	1.8) Zdający zna i rozpoznaje podstawowe techniki plastyczne i określa ich cechy charakterystyczne, przypisując te techniki artystom, którzy się w nich specjalizowali. 1.11) Zdający zna podstawowe motywy ikonograficzne, rozpoznaje świętych, bogów greckich i alegorie wybranych pojęć po atrybutach i sposobach przedstawień.	45
5.	I. Odbiór wypowiedzi i wykorzystanie zawartych w nich informacji.	1.5) Zdający zna twórczość najwybitniejszych artystów i potrafi wymienić dzieła, które stworzyli, rozpoznać najsłynniejsze z nich oraz określić w przybliżeniu czas ich powstania.	21
6.	I. Odbiór wypowiedzi i wykorzystanie zawartych w nich informacji.	1.6) Zdający identyfikuje dzieła na podstawie charakterystycznych środków warsztatowych i formalnych oraz przyporządkowuje je właściwym autorom (w tym zna plany i układy przestrzenne dzieł architektury najbardziej charakterystycznych dla danego stylu i kręgu kulturowego). 1.7) Zdający wiąże dzieło z miejscem, w którym się znajduje (muzea, galerie, kościoły, miasta).	31
7.	I. Odbiór wypowiedzi i wykorzystanie zawartych w nich informacji.	1.9) Zdający wymienia dawne i współczesne dyscypliny artystyczne oraz potrafi wskazać dzieła współczesne, które wymykają się klasyfikacjom.	48
8.	I. Odbiór wypowiedzi i wykorzystanie zawartych w nich informacji.	1.12) Zdający potrafi wskazać funkcję dzieła i określić, jaki wpływ ma ona na jego kształt.	60
9.	I. Odbiór wypowiedzi i wykorzystanie zawartych w nich informacji.	1.5) Zdający zna twórczość najwybitniejszych artystów i potrafi wymienić dzieła, które stworzyli, rozpoznać najsłynniejsze z nich oraz określić w przybliżeniu czas ich powstania.	40

10.	I. Odbiór wypowiedzi i wykorzystanie zawartych w nich informacji.	1.4) Zdający przyporządkowuje twórczość poszczególnych artystów do stylów i kierunków, w obrębie których tworzyli.	15
11.	I. Odbiór wypowiedzi i wykorzystanie zawartych w nich informacji.	1.12) Zdający potrafi wskazać funkcję dzieła i określić, jaki wpływ ma ona na jego kształt.	45
12.	I. Odbiór wypowiedzi i wykorzystanie zawartych w nich informacji.	1.6) Zdający identyfikuje dzieła na podstawie charakterystycznych środków warsztatowych i formalnych oraz przyporządkowuje je właściwym autorom (w tym zna plany i układy przestrzenne dzieł architektury najbardziej charakterystycznych dla danego stylu i kręgu kulturowego).	19
13.	I. Odbiór wypowiedzi i wykorzystanie zawartych w nich informacji.	1.9) Zdający wymienia dawne i współczesne dyscypliny artystyczne oraz potrafi wskazać dzieła współczesne, które wymykają się klasyfikacjom.	22
14.	III. Analiza i interpretacja tekstów kultury.	3.2) Zdający analizuje wybrane teksty pisarzy, filozofów i artystów, interpretując je i wskazując wpływ tych wypowiedzi na charakter stylów, epok i tendencji w sztuce oraz na kształt dzieła; analizuje także wypowiedzi krytyków na temat sztuki oraz potrafi się do nich odnieść, formułując własne zdania.	48
15.1.	III. Analiza i interpretacja tekstów kultury.	3.1) Zdający dokonuje opisu i analizy porównawczej dzieł, uwzględniając ich cechy formalne (np. w architekturze: układ przestrzenny, plan, bryła, konstrukcja, dekoracja; w rzeźbie: bryła, kompozycja, faktura; w malarstwie: kompozycja, kolor, światłocien), a także potrafi wskazać te środki ekspresji, które identyfikują analizowane dzieło i wskazują na jego klasyfikację stylową.	16
15.2.			0
15.3.			48
15.4.			23
15.5.			22
15.6.			12
15.7.			42
16.	III. Analiza i interpretacja tekstów kultury.	3.1) Zdający dokonuje opisu i analizy porównawczej dzieł, uwzględniając ich cechy formalne (np. w architekturze: układ przestrzenny, plan, bryła, konstrukcja, dekoracja; w rzeźbie: bryła, kompozycja, faktura; w malarstwie: kompozycja, kolor, światłocien), a także potrafi wskazać te środki ekspresji, które identyfikują analizowane dzieło i wskazują na jego klasyfikację stylową.	54
17.1.	III. Analiza i interpretacja tekstów kultury.	3.1) Zdający dokonuje opisu i analizy porównawczej dzieł, uwzględniając ich cechy formalne (np. w architekturze: układ przestrzenny, plan, bryła, konstrukcja, dekoracja; w rzeźbie: bryła, kompozycja, faktura; w malarstwie: kompozycja, kolor, światłocien), a także potrafi wskazać te środki ekspresji, które identyfikują analizowane dzieło i wskazują na jego klasyfikację stylową.	77
17.2.			60
17.3.			38
17.4.			25
18.1.	II. Tworzenie wypowiedzi.	2.1) Zdający porównuje style i kierunki, uwzględniając źródła inspiracji, wzajemne oddziaływania, wpływ mecenatu artystycznego, wydarzeń historycznych i kulturalnych oraz estetyki na cechy tych stylów. 2.2) Zdający rozpoznaje w dziele sztuki temat i potrafi wskazać jego źródło ikonograficzne. 2.3) Zdający formułuje samodzielne, przejrzyste i logiczne pisemne wypowiedzi na temat sztuki, uwzględniając właściwą kompozycję pracy, język i styl, opis ikonograficzny i formalny przytaczanych przykładów dzieł.	32
18.2.			33
18.3.			26
18.4.			48



Wykres 2. Poziom wykonania zadań w obszarach wymagań ogólnych

Komentarz

1. Analiza jakościowa zadań

Maturzyści uzyskali średnio z egzaminu 36% punktów, co oznacza, że arkusz okazał się dla nich trudny. Najlepiej poradzi sobie z zadaniami sprawdzającymi umiejętności z zakresu *Odbiór wypowiedzi i wykorzystanie zawartych w nich informacji* (37%) Poziom wykonania zadań z zakresów *Analiza i interpretacja tekstów kultury* (poziom wykonania: 34%), oraz *Tworzenie wypowiedzi* (36%) jest bardzo zbliżony do poziomu wykonania zadań z pierwszego zakresu, a zatem wszystkie trzy wymagania ogólne okazały się dla tegorocznych maturzystów trudne.

Na egzaminie z historii sztuki zdający rozwiązywali zadania zamknięte i otwarte obejmujące treści zapisane w podstawie programowej dla IV etapu edukacyjnego. Wśród 13 zadań zamieszczonych w części I arkusza dla poziomu rozszerzonego znalazło się 9 zadań trudnych 2 umiarkowanie trudne oraz 2 bardzo trudne.. W tej części arkusza nie było zadań łatwych ani bardzo łatwych. Najwyższy procent poprawnych rozwiązań uzyskało zadanie 2. (poziom wykonania: 61%), w którym wymagano od ucznia wyjaśnienia podanych terminów: akwatinta, rustyka, walor.

Bardzo trudnymi zadaniami w tej części arkusza były dla zdających zadania 10 i 12.

Najtrudniejszym zadaniem w tej części arkusza było dla zdających zadanie 10., w którym należało rozpoznać cztery dzieła malarskie z różnych epok oraz podać ich autorów, tytuły i reprezentowane przez nie kierunki w sztuce (poziom wykonania: 15%). Odpowiedzi większości maturzystów były niepełne, a największą trudność sprawiło zdającym wskazanie formizmu/strefizmu – kierunku reprezentowanego przez dzieło Leona Chwistka zatytułowane *Uczta* (ilustracja C). Liczne błędy pojawiły się także w tytułach dzieł. Zadanie 12. (z luką) dotyczyło twórczości rzeźbiarskiej Rodina (poziom wykonania: 19%). Od zdających oczekiwano, że na podstawie informacji zawartych w poleceniu rozpoznają autora i podadzą tytuł innego, równie znanego dzieła tego twórcy. Analiza błędów wykazała bardzo słabą znajomość twórczości tego artysty – jednego z najwybitniejszych

twórców swoich czasów, prekursora rzeźby nowoczesnej. W zadaniu 13. (trudne – poziom wykonania 22%) należało zaznaczyć tytuły dzieł lub nazwy działań artystycznych, których nie można zaliczyć do tradycyjnych dyscyplin. Często popełnianymi w tym zadaniu błędami było wskazywanie przez zdających *Niekończącej się kolumny* Brâncușiego i nieuwzględnianie *Umarłej klasy* Kantora. Opisanie błędy mogą wynikać zarówno ze słabej znajomości sztuki XX wieku, jak i niejednoznacznego rozumienia pojęcia „tradycyjne dyscypliny artystyczne”.

Spośród czterech zadań zamieszczonych w II części arkusza dla poziomu rozszerzonego (*Analiza i interpretacja tekstów kultury*) trudne okazało się zadanie 15., natomiast pozostałe trzy mieszczą się w przedziale zadań umiarkowanie trudnych.

Zadanie 15. wymagało rozpoznania kaplicy pałacowej w Akwizgranie, podania kilku informacji faktograficznych oraz dokonania opisu formy architektonicznej (plan, bryła). Dzieło to jest jedynym ważnym obiektem z epoki karolińskiej, którego znajomości wymaga się od uczniów na poziomie rozszerzonym. Mimo to tylko 16% maturzystów poprawnie rozpoznało zabytek, a budowlę bizantyjską, która posłużyła budowniczemu kaplicy za źródło inspiracji, wskazało jedynie 12% zdających. Do niskiego wyniku uzyskanego za to zadanie przyczyniła się także słaba znajomość twórcy budowli (0% poprawnych odpowiedzi). Stosunkowo najlepiej (42%) został wykonany opis formy architektonicznej na podstawie reprodukcji planu i przekrojów, co dowodzi, że uczniowie lepiej radzą sobie z zadaniami wymagającymi analizy i interpretacji zamieszczonego materiału źródłowego niż z zadaniami wymagającymi posłużenia się wiedzą pozaźródłową.

W III części arkusza sprawdzającej umiejętności z zakresu *Tworzenie wypowiedzi*, polecono maturzystom napisanie wypracowania na jeden z dwóch podanych tematów (poziom wykonania 36%). Za całe zadanie można było uzyskać maksymalnie 20 punktów. Spośród czterech kryteriów, według których oceniano zadanie (1. kompozycja i układ treści, 2. treść, 3. terminologia, 4. język i styl), najważniejsze było kryterium realizacji treści (poziom wykonania: 33%), za które przewidziano najwięcej, bo aż 13 punktów. Jakość treści wypracowania oceniano na czterech poziomach (poziom 4. – 13 pkt, poziom 3. – 12 lub 10 pkt, poziom 2. – 8 lub 6 pkt, poziom 1. – 4 lub 2 pkt). Średnia punktacja za to kryterium kształtuje się pomiędzy poziomem 2. a 1., co oznacza, że większość prac charakteryzowała się powierzchownym, niepełnym, schematycznym podejściem do analizowanego zagadnienia, bez pogłębienia i rozwinięcia problemu. Część prac zawierała błędy merytoryczne. Znacznie rzadziej maturzyści pisali wypracowania, których treść oceniano na poziomie 3. lub 4. Merytoryczne i pogłębione realizacje tematów stanowiły niewielką część wszystkich wypracowań. Trudność sprawiało zdającym również prawidłowe posługiwanie się terminologią z zakresu historii sztuki (poziom wykonania 26%). Najwyższe wyniki maturzyści otrzymywali za poprawność językową i stylistyczną (poziom wykonania: 48%). Zaobserwowano, że w tegorocznych wypracowaniach zdający w większości odwoływali się do tych samych dzieł sztuki, bez względu na to, który temat wybierali. Szczególnie widoczne było to w realizacji tematu nr 1, który dotyczył zagadnienia koloryzmu w sztuce europejskiej na przestrzeni dziejów. Maturzyści, którzy wybrali ten temat, niejednokrotnie przywoływali *Czarny kwadrat* Malewicza. Wskazuje to na błędne użycie terminu i niezrozumienie jednego z podstawowych zagadnień historii sztuki, jakim jest koloryzm, oraz na błędną interpretację dzieł Malewicza.

2. Problem „pod lupą” – nowe ujęcie tematu wypracowania

Tegoroczne tematy wypracowań maturalnych dawały możliwość swobodnej wypowiedzi, odzwierciedlającej własne przemyślenia, ale były inaczej sformułowane niż na organizowanym dotychczas egzaminie maturalnym z historii sztuki. Kryteria oceny, które były zamieszczone w poprzednio obowiązujących informatorach maturalnych, pozwalały jedynie na formułowanie takich zadań rozszerzonej wypowiedzi, w których należało omówić zagadnienie na wskazanej liczbie przykładów dzieł sztuki. Pomijano zatem wszystkie tematy odnoszące się do życia artystycznego, postaw i zjawisk artystycznych. Ponadto formułowane dotychczas tematy zazwyczaj nie były zawężane do konkretnego okresu lub kierunku w sztuce. Pierwszy z tegorocznych tematów brzmiał podobnie, jak na egzaminach maturalnych w latach ubiegłych, ale ograniczał przykłady, na których zdający mieli omówić zagadnienie, do jednego kierunku w sztuce – koloryzmu. Okazało się to trudne

dla zdających – jeśli zdający nie potrafili zdefiniować pojęcia (brak wiedzy), nie mogli właściwie dobrać przykładów, stąd ich przypadkowość lub nawet błędy merytoryczne.

Obok tego zadania pojawiło się także zadanie zupełnie nowe: *Na przykładach postaw i zdarzeń artystycznych należało omówić różnorodność sztuki francuskiej lat 70. i 80. XIX wieku.* Już samo zawężenie przestrzeni czasowej stanowiło dla maturzystów trudność, ponieważ trzeba było się wykazać znajomością faktów i zdarzeń artystycznych z konkretnego okresu w sztuce, w dodatku należało się ograniczyć do jednego regionu. Sztuka francuska lat 70. i 80. była bardzo bogata i różnorodna. Na te lata przypada bowiem okres impresjonizmu oraz wszelkich zjawisk artystycznych, określanych w historii sztuki terminem postimpresjonizm, a obejmującym neoimpresjonizm, symbolizm ekspresyjny i syntetyczny oraz protokubizm. Obok artystów reprezentujących nurty awangardowe w tych czasach tworzyli również artyści, których sposób wypowiedzi był znacznie bardziej tradycyjny. Maturzyści mieli za zadanie wykazać się znajomością tych kierunków, historii ich powstania i dynamiki rozwoju oraz ważnych wydarzeń artystycznych. Dlatego tak sformułowany temat wypracowania był dla nich trudniejszy. Kryteria oceny, według których odpowiedzi kwalifikowano do określonych poziomów, bardzo różnicowały wyniki, a przede wszystkim nie pozwalały na uzyskanie znaczącej liczby punktów za wypowiedź powierzchowną, w której zdający nie wykazał się wymaganą znajomością faktografii.

Jednym z częściej pojawiających się błędów było odniesienie do sztuki francuskiej sprzed wskazanego okresu. Zdarzało się, że zdający pisali obszernie na temat realizmu francuskiego, który dotyczył lat 50. XIX wieku, czego przykładem może być poniższy fragment wypracowania:

..... Akademii wymagał od artystów dostosowania się do
 do z góry narzuconych zasad. Na przykład przyjęte
 były dzieła o tematyce mitologicznej, alegorycznej,
 przedstawiające z bardzo silną idealizacją. Jednym
 z pierwszych artystów, którzy zdecydowali się
 przeciwstawić akademickim zasadom był Gustave
 Courbet. Tymczasem do tego doszedł Courbet
 w swojej sztuce była prosta. Chciał oddawać
 rzeczywistość na swoich obrazach bez cienia stylizacji,
 deformacji, czy idealizacji. Nie dostosowywał się
 do Akademii, nie mógł Courbet wystawiać swoich
 obrazów wraz z innymi. Dlatego ten artysta zorganizował
 własną wystawę samodzielnie - w Sali Kapucynów.
 Nadto jest typowy „La Realisme” - realizm. Od
 tytułu tej wystawy ~~został~~ wziął swoją nazwę
 cały kierunek, który zapoczątkował Courbet.
 Typowym dziełem realistycznym jest obraz „~~z~~
 „Kamieniarze” pędzla Courbeta.

Oczywiście zdający mieli prawo odnieść się do sztuki wcześniejszej, ale nie powinni rozwijać tego wątku w wypracowaniu.

Innym błędem pojawiającym się w wypracowaniach było ograniczanie wypowiedzi do impresjonizmu. Kierunek ten jest znany i omawiany w szkole, nie tylko na lekcjach historii sztuki, ale również w ramach innych przedmiotów. W związku z tym część maturzystów koncentrowała się na omówieniu zdobyczy impresjonizmu, znacznie ograniczając omawianie zjawisk późniejszych lub występujących równolegle. Przykładem takiego podejścia do realizacji tematu jest poniższy fragment wypracowania, w którym – po wnikliwie omówionym impresjonizmie – pojawia się bardzo ogólnikowo przedstawione zjawisko postimpresjonizmu.

..... Nowe tendencje zrodziły osobną twórczość osobistość,.....
 których nie da się przyprowadzić do żadnej z.....
 grup. Gdy się to sobie niezależność. W kręgu.....
 tym pojawił się Paul Gauguin, Van Gogh, Cezanne.....
 i Lautrec. Ich twórczość uogólniła podwaliny.....
 pod przysię słońce, ep. abstrakcyjne, interpretując je.....
 Paul Gauguin interesował się sobą, mijał się.....
 pragnął być twórcą, deizmem polegającego na tym,.....
 że artysta operacji bezplanu, baktu, zamkniętą w.....
 kontnie. Van Gogh obraz van Gogha 80 kardzo.....
 ekspresyjne malare i mogą być uznane za inspiracje.....
 dla ekspresjonizmu. miedzy Lautrec, to twóca.....
 plakatów, bmy bardziej wykreślonej. Słyni? bytowa.....
 ziga, taneczni, jego modelkami były często.....
 tancerki, kobiety, leżące, dziewczyna. Jego.....

Maturzyści zazwyczaj dobrze radzili sobie z trójdzielną formą wypowiedzi (wstęp, rozwinięcie i wnioski końcowe). Często jednak wstęp był banalny i ograniczony do przyjęcia tezy sformułowanej w temacie, czego przykładem może być fragment pracy zamieszczony poniżej:

.....
 W drugiej połowie ~~19~~ i 80. XIX we Francji zaczęły.....
 powstawać nowe kierunki w sztuce......
 Rozwinięto nie wiele nowych grup artystycznych,.....
~~to~~ do głosu doszło nowe pokolenie artystów.....

Zazwyczaj w takich wypracowaniach również wnioskowanie było bardzo uproszczone i najczęściej stanowiło powtórzenie tezy przyjętej we wstępie. Oto przykład:

Podsumowując, w Paryżu u artystów wielu
 zaczęło powstawać wiele nurtów i kierunków.
~~Bycie artysty było anachronizmem wraz z nadejściem~~
~~nowych artystów.~~ ~~W latach II poł. XIX w.~~
 Paryżu obrodziła w wiele wybitnych jednostek,
 których prace uważa się do dzisiaj.

Zdarzały się jednak wypowiedzi ujmujące problem w sposób znacznie bardziej pogłębiony. Niektórzy zdający we wstępie słusznie odnosili się do sztuki wcześniejszych okresów, a zwłaszcza do postawy akademickiej, co można zauważyć w poniższym przykładzie:

W Francji w latach 20. i 30. XIX w. nastąpiło wiele zmian
 w strukturze sztuki. Do tej pory górowała akademizm.
 Dzieła musiały być piękne, uwydekalizowane i patetyczne.
 Zajmowano się głównie chrześcijaństwem, wielkimi
 tematami i męskością. Francji (wzrostła w 1897 i
 ~~Cesarstwem i imperium~~ i inżynierią, lawa,
 które pokolenie postanowiło to zmienić.
 W Paryżu powstała się grupa artystów, którzy chcieli
 od sztuki więcej niż tylko kopiowanie dzieł starych
 mistrzów i podporządkowywania sztuki Cesar-
 dom akademickim. Władcy chcieli świeżości, energii
 i stworzenia z konwencjami. Ich prace zostały
 odrzucone na Salonach. Inaczej to było, nie
 spełniając wymagań dzieł sztuki według krytyków.
 Malarskie wystawiali prace do Salonu III a
 wpuśczeni ich na Salony. Władca nakazał
 aby Salon odrzuconych, aby dawały gości, może
 sam ocenić wartość prac.

Natomiast znacznie rzadziej w wypracowaniach pojawiało się właściwe i poprawne wnioskowanie, przy czym nie musiało ono być rozbudowane. Poniższy przykład pokazuje, że autor ma świadomość roli, jaką odegrali artyści francuscy wskazanego okresu w rozwoju sztuki nowoczesnej dwudziestego wieku, a zwłaszcza nurtów awangardowych.

..... Kontinuitet stylu artystycznego we Francji w latach 40. i 80.
 W wielu sferach ulotkował i realizował potężny
 ~~artystyczny~~ europejskich oraz amerykańskich artystów
 kolejnej epoki. Wmieniamy w malarstwie tego okresu
 pokazują, jak dynamicznie i różnorodnie rozwijały się
 nowe style i kierunki. Pokazują także nagłenia
 i pokonywanie dwunastego wieku, ~~z~~ ~~obrony~~ a także ~~obrony~~,
 sposób na radzenie sobie z różnymi zmianami podległego
 świata

Niektórzy maturzyści rozwijali temat, ukazując poprawnie nowe postawy artystyczne jako zjawiska pozostające w opozycji do wcześniejszych, czego przykładem może być fragment wypowiedzi:

..... Kolejną Reakcją na Impresjonizm był Neimpresjonizm,
 również zapoczątkowany we Francji. Było to naukowe spożenie
 na odkrycia dokonane przez Impresjonistów. Naużeli odkryć
 od siebie, z czyste kolory i bezpośrednio mieszać je na obrazie.
 Powstała nowa technika awana Puentylizmem, oraz ~~rozwią~~
 się związany z nią dywizjonizm. ~~Ziżem~~ ~~Antyżm~~ ~~Prad~~ Jednym
 z przedstawicieli neimpresjonizmu był George Seurat. Sztandarowym
 jego dziełem zawierającym w sobie wszystkie założenia
 tego kierunku jest obraz "Niedzielne popołudnie na Grand Jatte".
 Oglądając obraz z bliska dostrzega się jedynie blisko siebie
 nieotone drobne plamki wyjetych kolorów

Reasumując, temat drugi podejmowali maturzyści, którzy dobrze znali epokę i dzieła tworzących w tych czasach artystów. A ponieważ temat wymagał znacznego zasobu wiedzy – wybierali go rzadziej niż temat pierwszy, który wydawał im się łatwiejszy.

3. Wnioski i rekomendacje

Pomimo zmiany struktury arkusza egzaminacyjnego zakres treści sprawdzanych na egzaminie nie uległ zasadniczej zmianie. Egzamin różnicował abiturientów – wskazał tych, którzy mają szeroką wiedzę, i tych, którzy sprawnie przeprowadzają analizę dzieł i zjawisk, ale nie wykazują się znajomością faktów. Zamiast rozbudowanej analizy porównawczej dwóch obrazów, która obowiązywała w minionych latach, pojawiło się kilka krótkich zadań opisowo-analitycznych. Zadania te osiągnęły najwyższy poziom wykonania (48%), co wskazuje na dostateczne opanowanie tej umiejętności przez większość uczniów. Nietrudno jednak zauważyć, że w kategorii analiza i interpretacja zdecydowanie lepiej zdający radzą sobie z analizą niż interpretacją.

Do egzaminu z historii sztuki przystępują głównie osoby, które chcą aplikować na kierunki artystyczne. Często nie zdają sobie oni jednak sprawy, że jest to nauka historyczna i erudycyjny przedmiot humanistyczny, wymagający rozległych kompetencji i wiedzy interdyscyplinarnej. Dlatego

najsłabiej wypada samodzielne tworzenie wypowiedzi. Zapamiętana faktografia rzadko ma odbicie w umiejętności swobodnego analizowania, syntezy, posługiwania się związkami przyczynowo-skutkowymi. Wiedza ogólna z przedmiotów humanistycznych nie jest często na tyle rozległa, żeby zdający wykazywali się znajomością kontekstów historycznych, literackich, kulturowych czy filozoficznych. Na wysokość średniego wyniku z egzaminu z pewnością ma wpływ fakt, że dość liczna grupa przystępujących do egzaminu nie podejmuje wypracowania. Tym bardziej cieszą pojawiające się prace dojrzałe, twórcze i bogate w faktografię, które świadczą o świadomym wyborze tego przedmiotu egzaminacyjnego.

Nauczyciele przygotowujący uczniów do egzaminu maturalnego muszą zwrócić uwagę na konieczność poprawnego odczytywania poleceń i zastosowania się do nich. Maturzyści często tracą czas na formułowanie odpowiedzi do błędnie rozumianych poleceń, za które nie otrzymują punktów. Ponadto należy uświadomić przygotowującym się do egzaminu maturalnego, że podstawę do napisania merytorycznej, pogłębionej wypowiedzi stanowią wiadomości. Bez prawidłowego zrozumienia problemu nie można wykazać się umiejętnością analizy i krytycznej oceny.

Historia sztuki – formuła do roku 2014

Poziom podstawowy

Do egzaminu z historii sztuki na poziomie podstawowym przystąpiło 18 zdających- nie zamieszczono parametrów statystycznych zestawu zadań oraz komentarza z analizy jakościowej. Odpowiedni komentarz wraz z wnioskami i rekomendacjami znajduje się w sprawozdaniu z egzaminu maturalnego *Osiągnięcia maturzystów w roku 2015* opublikowanym przez CKE (www.cke.edu.pl).

Poziom rozszerzony

1. Opis arkusza

Arkusz egzaminacyjny z historii sztuki dla poziomu rozszerzonego składał się z 15 zadań. Podzielony był na trzy części. W części I znalazło się trzynaście zadań testowych zamkniętych i otwartych krótkiej odpowiedzi. Część II dotyczyła analizy porównawczej dwóch dzieł malarskich – *Czerwonych rybek* Henri Matisse oraz *Złotej rybki* Paula Klee. Dzieła należało porównać pod kątem kompozycji, kolorystyki, światłocienia, ekspresji, a także sformułować wnioski dotyczące stylu. Część III polegała na napisaniu wypracowania na jeden z dwóch podanych tematów o charakterze przekrojowym:

Temat 1.: Na podstawie analizy formy i treści czterech dowolnie wybranych dzieł (innych niż zamieszczone w arkuszu) omów funkcjonowanie motywu wody w malarstwie różnych epok.

Temat 2.: Na podstawie analizy formy i treści czterech dzieł (innych niż zamieszczone w arkuszu) omów, jakie znaczenie nadawali barwie różni artyści XX wieku.

Zadania sprawdzały wiadomości oraz umiejętności w trzech obszarach: wiadomości i rozumienie (7 zadań), korzystanie z informacji (7 zadań) i tworzenie wypowiedzi pisemnej (1 zadanie). Do pięciu zadań w arkuszu dołączono materiał źródłowy w postaci reprodukcji słynnych dzieł malarstwa, rzeźby i architektury. Za rozwiązanie wszystkich zadań zdający mógł otrzymać 50 punktów.

2. Dane dotyczące populacji zdających

Tabela 11. Zdający rozwiązujący zadania w arkuszu standardowym*

Liczba zdających		
Zdający rozwiązujący zadania w arkuszu standardowym	ogółem	36
	z liceów ogólnokształcących	35
	z liceów profilowanych	0
	z techników	1
	z liceów uzupełniających	0
	z techników uzupełniających	0
	ze szkół na wsi	0
	ze szkół w miastach do 20 tys. mieszkańców	1
	ze szkół w miastach od 20 tys. do 100 tys. mieszkańców	1
	ze szkół w miastach powyżej 100 tys. mieszkańców	34
	ze szkół publicznych	35
	ze szkół niepublicznych	1
	kobiety	33
	mężczyźni	3
	bez dysfunkcji	34
z dysleksją rozwojową	2	

* Dane w tabeli dotyczą wszystkich przystępujących do egzaminu.

Z egzaminu zwolniono 2 uczniów – laureatów i finalistów Olimpiady Artystycznej.

Tabela 12. Zdający rozwiązujący zadania w arkuszach dostosowanych

Zdający rozwiązujący zadania w arkuszach dostosowanych	z autyzmem, w tym z zespołem Aspergera	0
	słabowidzący	0
	niewidomi	0
	słabosłyszący	0
	nieśłyszący	0
	ogółem	0

3. Przebieg egzaminu

Tabela 13. Informacje dotyczące przebiegu egzaminu

Termin egzaminu		15 maja 2015	
Czas trwania egzaminu		180 minut	
Liczba szkół		10	
Liczba zespołów egzaminatorów*		1	
Liczba egzaminatorów*		11	
Liczba obserwatorów ² (§ 143)**		0	
Liczba unieważnień ⁹	w przypadku:		
	§ 99 ust. 1	stwierdzenia niesamodzielnego rozwiązywania zadań przez zdającego	0
		wniesienia lub korzystania przez zdającego w sali egzaminacyjnej z urządzenia telekomunikacyjnego	0
		zakłócenia przez zdającego prawidłowego przebiegu części egzaminu w sposób utrudniający pracę pozostałym zdającym	0
	§ 99 ust. 2	stwierdzenia podczas sprawdzania pracy niesamodzielnego rozwiązywania zadań przez zdającego	0
§ 146 ust. 3	stwierdzenia naruszenia przepisów dotyczących przeprowadzenia egzaminu	0	
Liczba wglądów ⁹ (§ 107)**		0	

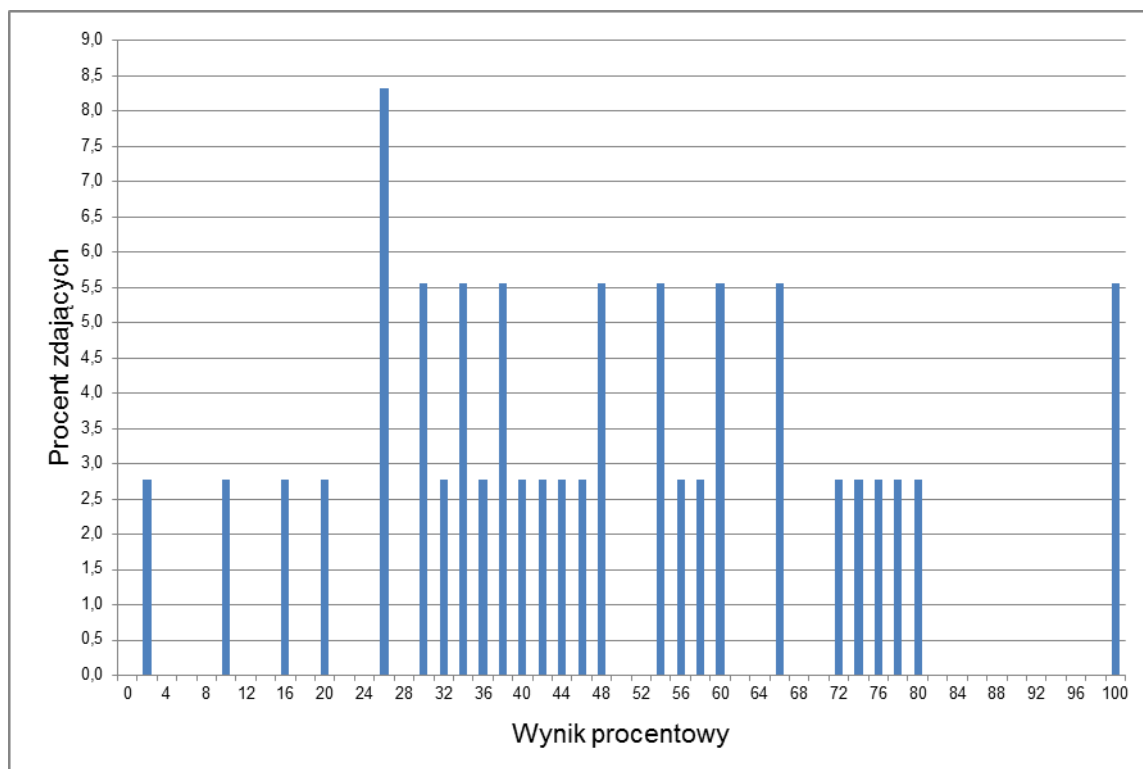
* Dane dotyczą obu poziomów egzaminu (podstawowego i rozszerzonego) łącznie.

**Dane dotyczą poziomu rozszerzonego „nowej formuły” i „starej formuły” łącznie.

² Na podstawie rozporządzenia Ministra Edukacji Narodowej z dnia 30 kwietnia 2007 r. w sprawie warunków i sposobu oceniania, klasyfikowania i promowania uczniów i słuchaczy oraz przeprowadzania sprawdzianów i egzaminów w szkołach publicznych (Dz.U. nr 83, poz. 562, ze zm.)

4. Podstawowe dane statystyczne

Wyniki zdających



Wykres 4. Rozkład wyników zdających

Tabela 14. Wyniki zdających – parametry statystyczne

Liczba zdających	Minimum (%)	Maksimum (%)	Mediana (%)	Modalna (%)	Średnia (%)	Odchylenie standardowe (%)
36	2	100	45	26	47,78	23,04

Poziom wykonania zadań

Tabela 15. Poziom wykonania zadań

Nr zad.	Obszar standardów	Sprawdzana umiejętność	Poziom wykonania zadania (%)
1.	Wiadomości i rozumienie. Korzystanie z informacji.	Rozpoznanie stylu dzieła sztuki. Przyporządkowanie dzieł właściwym autorom.	22
2.	Korzystanie z informacji.	Wskazanie przykładów dzieł o tej samej tematyce.	86
3.	Korzystanie z informacji.	Przyporządkowanie dzieł ich mecenasom.	11
4.	Wiadomości i rozumienie.	Zdefiniowanie wskazanych pojęć i terminów. Wskazanie kierunków w sztuce wprowadzających nowe techniki plastyczne.	75
5.	Wiadomości i rozumienie.	Określenie czasu powstania dzieł.	36
6.	Wiadomości i rozumienie.	Rozpoznanie w dziele sztuki tematu i określenie jego źródła ikonograficznego.	24
7.	Wiadomości i rozumienie.	Powiązanie dzieł z miejscem, w którym się znajdują.	36
8.	Korzystanie z informacji.	Przyporządkowanie dzieł ich mecenasom.	14
9.	Wiadomości i rozumienie. Korzystanie z informacji.	Przyporządkowanie dzieł właściwym autorom. Rozpoznanie technik plastycznych.	25
10.	Korzystanie z informacji. Wiadomości i rozumienie.	Identyfikacja i klasyfikacja dzieł na podstawie cech stylistycznych. Rozpoznanie najślynniejszych budowli i powiązanie ich z miejscem, w którym się znajdują.	36
11.	Korzystanie z informacji.	Znajomość faktów z życia artystów mających wpływ na cechy charakterystyczne ich twórczości.	44
12.	Wiadomości i rozumienie. Korzystanie z informacji.	Określenie czasu powstania dzieła i rozpoznanie kierunku artystycznego. Przyporządkowanie artystów do stylu, kierunku artystycznego. Analiza dzieł sztuki powstałych w różnych epokach – wskazanie cech wspólnych w ich treści.	32
13.	Korzystanie z informacji.	Kwalifikacja dzieła na podstawie cech stylistycznych. Analiza i opis elementów formalnych.	33
14.1.	Korzystanie z informacji. Tworzenie informacji.	kompozycji	63
14.2.		Porównanie przedstawionych dzieł malarskich pod względem: kolorystyki	65
14.3.		światłocienia	57
14.4.		ekspresji	47
14.5.	Tworzenie informacji.	Sformułowanie wniosku dotyczącego analizy porównawczej przedstawionych dzieł.	28

15.1.	Wiadomości i rozumienie. Korzystanie z informacji. Tworzenie informacji.	Przedstawienie i ocena wybranych zagadnień z zakresu historii sztuki; sformułowanie spójnej i logicznej wypowiedzi pisemnej:	konstrukcja odpowiedzi	75
15.2.			trafność przytoczonych przykładów i umiejętność ich omówienia w związku z tematem	53
15.3.			znajomość materiału historyczno-artystycznego	50
15.4.			znajomość terminów i pojęć	53
15.5.			język i styl wypowiedzi	86