

**OKRĘGOWA KOMISJA EGZAMINACYJNA
W GDAŃSKU**

**Sprawozdanie
z egzaminu maturalnego
w 2016 roku**

**Filozofia
województwo pomorskie**

Opracowanie

dr Wioletta Kozak (Centralna Komisja Egzaminacyjna)

dr Marcin Smolak (współpracownik Okręgowej Komisji Egzaminacyjnej w Krakowie)

Redakcja

dr Wioletta Kozak (Centralna Komisja Egzaminacyjna)

Opracowanie techniczne

Bartosz Kowalewski (Centralna Komisja Egzaminacyjna)

Współpraca

Beata Dobrosielska (Centralna Komisja Egzaminacyjna)

Agata Wiśniewska (Centralna Komisja Egzaminacyjna)

Pracownia ds. Analiz Wyników Egzaminacyjnych Okręgowej Komisji Egzaminacyjnej w Gdańsku

Centralna Komisja Egzaminacyjna

ul. Józefa Lewartowskiego 6, 00-190 Warszawa

tel. 022 536 65 00, fax 022 536 65 04

e-mail: ckesekr@cke.edu.pl

www.cke.edu.pl

Okręgowa Komisja Egzaminacyjna w Gdańsku

ul. Na Stoku 49, 80-874 Gdańsk

tel. 58 320 55 90, fax 58 520 55 91

e-mail: komisja@oke.gda.pl

www.oke.gda.pl

Filozofia – pomorskie

Poziom rozszerzony

1. Opis arkusza

Arkusz egzaminacyjny z filozofii składał się z dwóch części: testu sprawdzającego umiejętność analizy krytycznej tekstu filozoficznego i wiedzę, oraz zadania rozszerzonej odpowiedzi, którego celem było napisanie własnego tekstu. Test sprawdzający umiejętność krytycznej analizy tekstu filozoficznego

i wiedzę składał się z 2 zadań, za które maksymalnie można było otrzymać 25 punktów. Ostatnie zadanie, oznaczone numerem 3, polegało na napisaniu wypracowania na jeden z dwóch tematów:

Temat 1. Martin Buber pisał: „Staję się Ja w zetknięciu z Ty. Stając się Ja, mówię Ty. Każde prawdziwe życie jest spotkaniem”. Czy zgadzasz się z Martinem Buberem, że istota człowieczeństwa tkwi w relacji Ja-Ty i w niej się urzeczywistnia? Uzasadniając swoje stanowisko, odwołaj się do poglądów wybranych filozofów.

Temat 2. G.W. Hegel głosił, że „to, co rozumne, jest rzeczywiste, a to, co rzeczywiste jest rozumne”. Wyjaśnij, jak rozumiesz tę tezę, oraz napisz, w jaki sposób można jej bronić lub ją podważyć. W rozważaniach odwołaj się do poglądów wybranych filozofów.

Za rozwiązanie wszystkich zadań zdający mógł otrzymać 50 punktów.

2. Dane dotyczące populacji zdających

Tabela 1. Zdający rozwiązujący zadania w arkuszu standardowym*

Liczba zdających		
Zdający rozwiązujący zadania w arkuszu standardowym	ogółem	72
	ze szkół na wsi	0
	ze szkół w miastach do 20 tys. mieszkańców	7
	ze szkół w miastach od 20 tys. do 100 tys. mieszkańców	24
	ze szkół w miastach powyżej 100 tys. mieszkańców	41
	ze szkół publicznych	71
	ze szkół niepublicznych	1
	kobiety	42
	mężczyźni	30
	bez dysfunkcji	65
z dysleksją rozwojową	7	

* Dane w tabeli dotyczą tegorocznych absolwentów.

Z egzaminu zwolniono 8 uczniów – laureatów i finalistów Olimpiady Filozoficznej.

Tabela 2. Zdający rozwiązujący zadania w arkuszach dostosowanych

Zdający rozwiązujący zadania w arkuszach dostosowanych	z autyzmem, w tym z zespołem Aspergera	0
	słabowidzący	0
	niewidomi	1
	słabosłyszący	0
	niełyszący	0
	ogółem	1

3. Przebieg egzaminu

Tabela 3. Informacje dotyczące przebiegu egzaminu

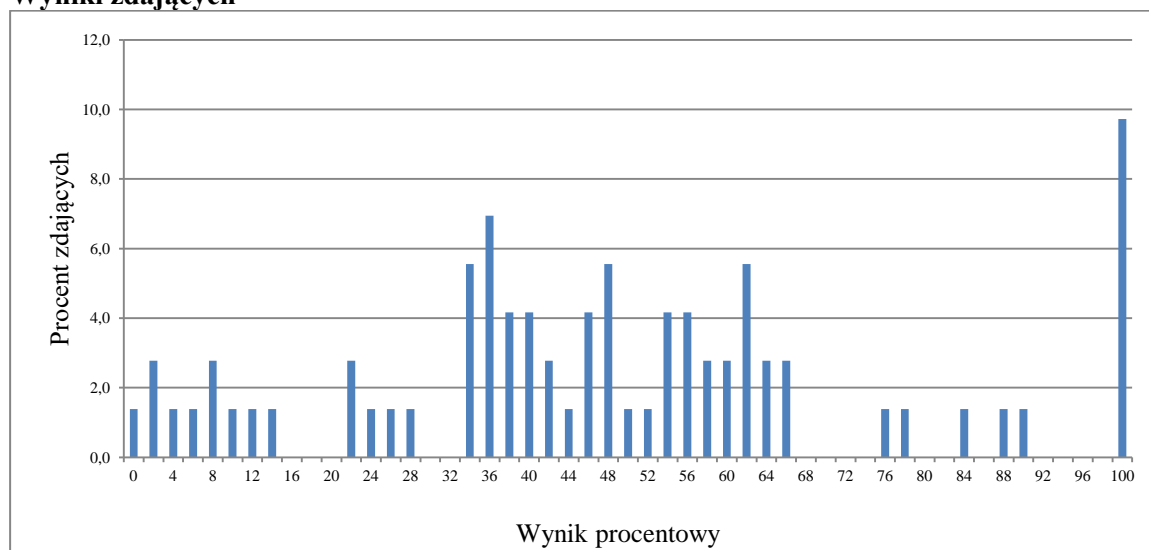
Termin egzaminu		11 maja 2015	
Czas trwania egzaminu		180 minut	
Liczba szkół		39	
Liczba zespołów egzaminatorów		sprawdzanie centralne w OKE Kraków	
Liczba egzaminatorów			
Liczba obserwatorów ¹ (§ 8 ust. 1)		0	
Liczba unieważnień ²	w przypadku:		
	art. 44zzv pkt 1	stwierdzenia niesamodzielnego rozwiązywania zadań przez zdającego	0
	art. 44zzv pkt 2	wniesienia lub korzystania przez zdającego w sali egzaminacyjnej z urządzenia telekomunikacyjnego	0
	art. 44zzv pkt 3	zakłócenia przez zdającego prawidłowego przebiegu egzaminu	0
	art. 44zzv ust. 1	stwierdzenia podczas sprawdzania pracy niesamodzielnego rozwiązywania zadań przez zdającego	0
	art. 44zzy ust. 7	stwierdzenia naruszenia przepisów dotyczących przeprowadzenia egzaminu	0
	art. 44zzy ust. 10	niemożności ustalenia wyniku (np. zaginięcie karty odpowiedzi)	0
Liczba wglądów ² (art. 44zzz)		0	
Liczba prac, w których nie podjęto rozwiązania zadań		0	

¹ Na podstawie rozporządzenia Ministra Edukacji Narodowej z dnia 25 czerwca 2015 r. w sprawie szczegółowych warunków i sposobu przeprowadzania sprawdzianu, egzaminu gimnazjalnego i egzaminu maturalnego (Dz.U. z 2015, poz. 959).

² Na podstawie ustawy z dnia 7 września 1991 r. o systemie oświaty (tekst jedn. Dz.U. z 2015, poz. 2156, ze zm.).

4. Podstawowe dane statystyczne

Wyniki zdających



Wykres 1. Rozkład wyników zdających

Tabela 4. Wyniki zdających – parametry statystyczne*

Liczba zdających	Minimum (%)	Maksimum (%)	Mediana (%)	Modalna (%)	Średnia (%)	Odchylenie standardowe (%)
72	0	100	47	100	48	26

* Dane dotyczą wszystkich tegorocznych absolwentów.

Poziom wykonania zadań

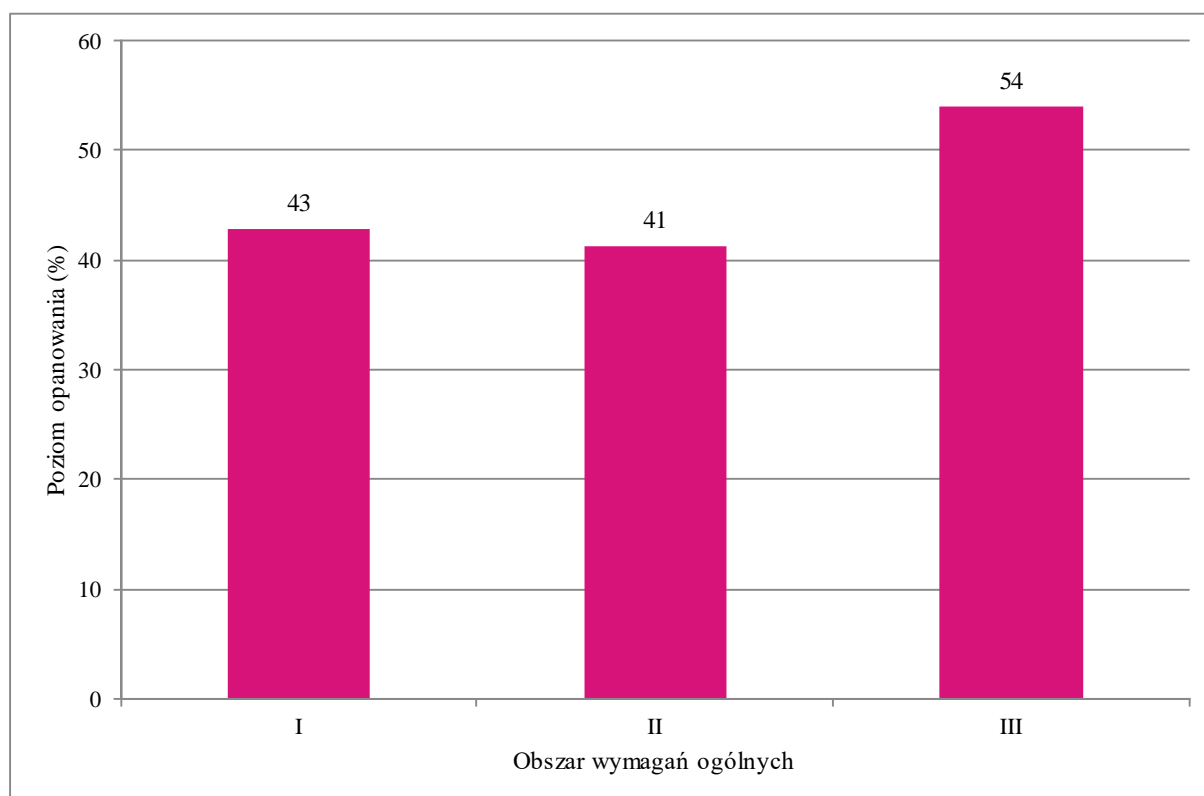
Tabela 5. Poziom wykonania zadań

Nr zad.	Wymaganie ogólne	Wymaganie szczegółowe	Poziom wykonania zadania (%)
1.1.	I. Odbiór wypowiedzi i wykorzystanie zawartych w nich informacji [...]. Zdający rozpoznaje i rozumie problemy [...] filozoficzne. III. Analiza i interpretacja tekstów filozoficznych [...]. Zdający prawidłowo posługuje się pojęciami filozoficznymi.	I.3. Problematyka epistemologiczna w filozofii starożytnej. Zdający: 3) [...] przeprowadza analizę i interpretację co najmniej jednego z następujących tekstów: a) Platon, <i>Menon</i> (fragment) [...]. I.4. Problematyka etyczna w filozofii starożytnej. Zdający: [...] 2) rekonstruuje i porównuje klasyczne stanowiska etyczne, rekonstruuje wspierające je argumenty (intelektualizm etyczny Sokratesa [...]).	26
1.2.	III. Analiza i interpretacja tekstów filozoficznych [...]. Zdający prawidłowo posługuje się pojęciami filozoficznymi.	V. Umiejętności w zakresie analizy i interpretacji tekstów filozoficznych. Zdający: 1. rekonstruuje zawarte w tekście problemy, tezy i argumenty.	65
1.3.	I. Odbiór wypowiedzi i wykorzystanie zawartych w nich informacji. Zdający [...]	IV. Umiejętności logiczne. Zdający: 2. stosuje metodę zerojedynkową do	22

	odróżnia tezy od założeń i argumentów. II. Tworzenie wypowiedzi. Zdający prawidłowo rekonstruuje poznane argumenty; [...] prawidłowo posługuje się pojęciami filozoficznymi.	rozstrzygania prostych schematów rachunku zdań (np. $(p \rightarrow q) \wedge \neg q \rightarrow \neg p$); 3. odróżnia przesłanki i wniosek w rozumowaniu i potrafi wskazać przesłankę, która nie jest wyrażona wprost.	
1.4.	I. Odbiór wypowiedzi i wykorzystanie zawartych w nich informacji. Zdający [...] odróżnia tezy od założeń i argumentów. II. Tworzenie wypowiedzi. Zdający prawidłowo rekonstruuje poznane argumenty; [...] prawidłowo posługuje się pojęciami filozoficznymi.	IV. Umiejętności logiczne. Zdający: 3. odróżnia przesłanki i wniosek w rozumowaniu i potrafi wskazać przesłankę, która nie jest wyrażona wprost.	40
1.5.	I. Odbiór wypowiedzi i wykorzystanie zawartych w nich informacji [...]. Zdający rozpoznaje i rozumie problemy [...] filozoficzne. III. Analiza i interpretacja tekstów filozoficznych [...]. Zdający prawidłowo posługuje się pojęciami filozoficznymi.	I.3. Problematyka epistemologiczna w filozofii starożytnej. Zdający: 3) [...] przeprowadza analizę i interpretację co najmniej jednego z następujących tekstów: a) Platon, <i>Menon</i> (fragment) [...]. V. Umiejętności w zakresie analizy i interpretacji tekstów filozoficznych. Zdający: 1. rekonstruuje zawarte w tekście problemy, tezy i argumenty.	84
1.6.	I. Odbiór wypowiedzi i wykorzystanie zawartych w nich informacji. Zdający rozpoznaje i rozumie problemy (pytania) filozoficzne; rozumie filozoficzne rozwiązania tych problemów i wspierające je argumenty; rozumie argumenty wysuwane przeciwko poszczególnym tezom. II. Tworzenie wypowiedzi. Zdający formułuje podstawowe pytania (problemy) oraz tezy filozoficzne, [...] porównuje różne rozwiązania tego samego problemu; [...] prawidłowo posługuje się pojęciami filozoficznymi.	I. 4. Problematyka etyczna w filozofii starożytnej. Zdający: 1) rekonstruuje tezy i argumenty w sporze między obiektywizmem a relatywizmem etycznym (spór Sokratesa z sofistami); 2) rekonstruuje i porównuje klasyczne stanowiska etyczne, rekonstruuje wspierające je argumenty (intelektualizm etyczny Sokratesa, [...] etyka stoicka). II. 4. Problematyka etyczna w filozofii nowożytnej. Zdający: 1) rekonstruuje i porównuje koncepcje moralnej oceny czynów, rekonstruuje wspierające je argumenty (etyka D. Hume'a, kantowska etyka obowiązku, utylitaryzm J.S. Milla).	61
1.7.	III. Analiza i interpretacja tekstów filozoficznych [...]. Zdający rekonstruuje problemy zawarte w tekście.	I. 3. Problematyka epistemologiczna w filozofii starożytnej. Zdający: 1) rekonstruuje i porównuje główne stanowiska w sporze o źródła poznania i kryteria prawdy, rekonstruuje wspierające je argumenty ([...] aprioryzm Platona i teoria anamnezy [...]). IV. Umiejętności logiczne. Zdający: 1. w poprawny sposób wykonuje operacje definiowania [...].	38
1.8.	I. Odbiór wypowiedzi i wykorzystanie zawartych w nich informacji. Zdający rozpoznaje i rozumie problemy (pytania) filozoficzne; rozumie filozoficzne rozwiązania tych problemów i wspierające je argumenty [...].	I. 2. Problematyka ontologiczna w filozofii starożytnej. Zdający: 1) rekonstruuje i porównuje różne rozwiązania problemu tożsamości i zmienności bytu, rekonstruuje wspierające je argumenty ([...] wieczne idee Platona [...]). 3. Problematyka epistemologiczna w filozofii starożytnej. Zdający: 1) rekonstruuje i porównuje główne stanowiska w sporze o źródła poznania i kryteria prawdy, rekonstruuje	33

		wspierające je argumenty ([...] aprioryzm Platona i teoria anamnezy [...]).	
1.9.	<p>I. Odbiór wypowiedzi i wykorzystanie zawartych w nich informacji. Zdający rozpoznaje i rozumie problemy (pytania) filozoficzne; rozumie filozoficzne rozwiązania tych problemów i wspierające je argumenty [...].</p> <p>II. Tworzenie wypowiedzi. Zdający formułuje podstawowe pytania (problemy) oraz tezy filozoficzne, [...] prawidłowo posługuje się pojęciami filozoficznymi.</p>	<p>II. 2. Problematyka ontologiczna w filozofii XVII i XVIII w. Zdający: 2) prezentuje problem stosunku ciała i umysłu, rekonstruuje i porównuje jego różne rozwiązania, rekonstruuje wspierające je argumenty (dualizm psychofizyczny)</p> <p>R. Descartesa, teoria podwójnego aspektu B. Spinozy, D. Hume'a krytyka idei jaźni, naturalizm J. La Mettrie'ego).</p> <p>6. Problematyka filozofii człowieka w filozofii nowożytnej. Zdający: 1) rekonstruuje i porównuje wybrane koncepcje człowieka w filozofii nowożytnej (B. Pascala wizja kondycji ludzkiej, A. Schopenhauera filozofia woli życia, S. Kierkegaarda filozofia egzystencji, F. Nietzschego filozofia woli mocy).</p>	35
1.10.	<p>I. Odbiór wypowiedzi i wykorzystanie zawartych w nich informacji. Zdający rozpoznaje i rozumie problemy (pytania) filozoficzne; rozumie filozoficzne rozwiązania tych problemów i wspierające je argumenty [...].</p> <p>II. Tworzenie wypowiedzi. Zdający formułuje podstawowe pytania (problemy) oraz tezy filozoficzne, [...] prawidłowo posługuje się pojęciami filozoficznymi.</p>	<p>II. 1. Problematyka epistemologiczna w filozofii XVII i XVIII w. Zdający: 3) rekonstruuje i porównuje epistemologiczne stanowiska empirystów, rekonstruuje wspierające je argumenty (J. Locke'a koncepcja tabula rasa, radykalizacja empiryzmu u G. Berkeleya, empiryzm D. Hume'a i jego sceptyczne konsekwencje).</p> <p>III. 1. Problematyka epistemologiczna i problematyka z zakresu filozofii nauki w myśli XX w. Zdający: 1) rekonstruuje i porównuje wybrane stanowiska w dwudziestowiecznej epistemologii, rekonstruuje wspierające je argumenty (pragmatyzm W. Jamesa i jego związek z koncepcją człowieka jako aktora a nie widza, intuicjonizm H. Bergsona [...]).</p>	32
2.	<p>II. Tworzenie wypowiedzi. Zdający formułuje podstawowe pytania (problemy) oraz tezy filozoficzne, [...] prawidłowo posługuje się pojęciami filozoficznymi.</p>	<p>I. 1. Klasyczna koncepcja filozofii. Zdający: 1) wyróżnia podstawowe dyscypliny filozoficzne, które wywodzą się z filozofii klasycznej: ontologię, epistemologię, logikę, etykę, filozofię polityki i estetykę.</p> <p>2. Problematyka ontologiczna w filozofii starożytnej. Zdający: 1) rekonstruuje i porównuje różne rozwiązania problemu tożsamości i zmienności bytu, rekonstruuje wspierające je argumenty ([...] teoria aktu i możliwości Arystotelesa).</p> <p>4. Problematyka etyczna w filozofii starożytnej. Zdający: 2) rekonstruuje i porównuje klasyczne stanowiska etyczne, rekonstruuje wspierające je argumenty ([...] etyka cnót Arystotelesa [...]).</p>	31
3.1.	II Tworzenie wypowiedzi.		79

3.2.	Zdający formułuje podstawowe pytania (problemy) oraz tezy filozoficzne; porównuje różne rozwiązania tego samego problemu; jasno prezentuje własne stanowisko [...]; popiera je rzetelną argumentacją oraz przykładami; prawidłowo posługuje się pojęciami filozoficznymi [...].	79
3.3.		55
3.4.		51
3.5.		31
3.6.		31
3.7.		83
3.8.		85



Wykres 2. Poziom wykonania zadań w obszarach wymagań ogólnych

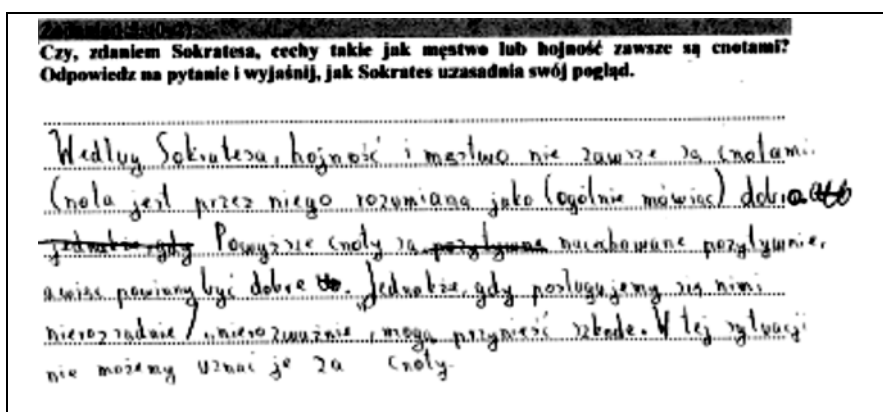
Komentarz

Egzamin maturalny z filozofii w formule obowiązującej od 2015 roku bada umiejętności interpretacji i krytycznej analizy tekstów filozoficznych oraz tworzenia własnej wypowiedzi.

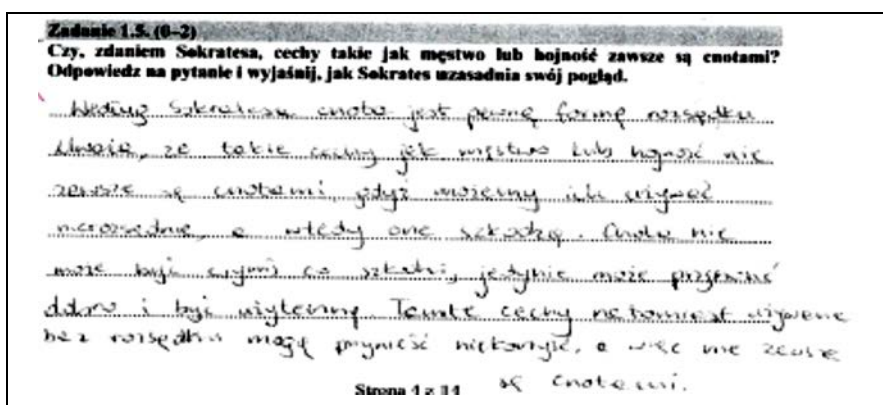
W arkuszu egzaminacyjnym na poziomie rozszerzonym został zamieszczony fragment dzieła Platona. Od zdających oczekiwano między innymi identyfikacji problematyki analizowanego tekstu, rekonstrukcji zawartych w nim problemów, porównania stanowisk filozoficznych oraz prawidłowego posługiwania się pojęciami filozoficznymi. W tej części arkusza egzaminacyjnego dominowały zadania trudne i umiarkowanie trudne, których poziom wykonania mieścił się w przedziale od 22 do 65%. Zadanie 1.5. (poziom wykonania – 84%) okazało się łatwe. Badało ono poziom umiejętności czytania i analizowania tekstu filozoficznego. Zdający miał stwierdzić, czy Sokrates uważał, że cechy takie jak męstwo lub hojność zawsze są cnotami oraz miał przedstawić uzasadnienie jego poglądu. W tym przypadku wysoki stopień łatwości może wynikać z faktu, że rozwiązanie zadania było wprost zawarte w analizowanym tekście.

Poniżej zostały przedstawione przykłady poprawnych rozwiązań tego zadania.

Przykład 1.



Przykład 2.



Najtrudniejszymi dla zadających okazały się zadania 1.1. oraz 1.3.

Zadanie 1.1. (poziom wykonania – 26%), polegało na podaniu nazwy stanowiska etycznego przypisywanego Sokratesowi oraz sformułowaniu właściwej tezy dla tego stanowiska. W tym przypadku wysoki odsetek niepoprawnych odpowiedzi może świadczyć o braku rudymenarnej wiedzy filozoficznej z zakresu etyki, niedostatecznej znajomości podstawowej terminologii filozoficznej, a także braku umiejętności korzystania z podstawowych źródeł informacji z zakresu wiedzy filozoficznej (np. podręczniki, słowniki). Warto dodać, że teza do zadania 1.1 stanowiła jeden z dystraktorów w zadaniu 1.2. (A. Cnota jest tożsama z wiedzą).

Zamieszczone przykłady pokazują, że zdający nie potrafili podać nazwy stanowiska etycznego i sformułować tezy.

Przykład 3.

W powyższym dialogu Sokrates argumentuje na rzecz powszechnie przypisywanego mu stanowiska etycznego.

Podaj nazwę tego stanowiska i wyrażaną w nim tezę.

Nazwa: *Wartości moralne są stałe i dostępne dla każdego.*

Teza: *Wartości moralne są stałe i dostępne dla każdego.*

Przykład 4.

Zadanie 1.1. (0-2)

W powyższym dialogu Sokrates argumentuje na rzecz powszechnie przypisywanego mu stanowiska etycznego.

Podaj nazwę tego stanowiska i wyrażaną w nim tezę.

Nazwa: *Dualizm*

Teza: *istnieją dwie płaszczyzny - intelektualna oraz duchowa*

Przykład 5.

Zadanie 1.1. (0-2)

W powyższym dialogu Sokrates argumentuje na rzecz powszechnie przypisywanego mu stanowiska etycznego.

Podaj nazwę tego stanowiska i wyrażaną w nim tezę.

Nazwa: *umysł jest rozsądkiem*

Teza: *Jeżeli umysł jest związany z duszą, to jest ona swego rodzaju rozsądkiem.*

Poziom wykonania zadania 1.3. wyniósł 22%. Zdający miał zapisać zdanie implikacyjne podane przez Sokratesa w języku rachunku zdań oraz sformułować zdanie, które wynika logicznie z koniunkcji implikacji i jej pierwszego członu. Maturzyści mieli więc utworzyć schemat zdania z użyciem zmiennych zdaniowych oraz stałej logicznej, a także wykazać się znajomością i rozumieniem prawa logicznego *modus ponendo ponens*.

Niepoprawne odpowiedzi mogą świadczyć o braku wiedzy filozoficznej z zakresu logiki, wielu maturzystów nie podejmowało też próby rozwiązania zadania.

Przykład 6.

Zadanie 1.3. (0-2)
 Sokrates formułuje implikację: *Jeśli cnota jest rodzajem wiedzy, to można jej nauczyć.*

a) Zapisz tę implikację w języku rachunku zdań.

$\exists x (wiedza(x) \rightarrow cnota(x))$

b) Napisz zdanie, które wynika logicznie z koniunkcji powyższej implikacji oraz pierwszego jej członu.

Wiedzę można nauczać za cnotę, jest dobrem, jej nabywanie wymaga wysiłku.

Przykład 7.

Zadanie 1.3. (0-2)
 Sokrates formułuje implikację: *Jeśli cnota jest rodzajem wiedzy, to można jej nauczyć.*

a) Zapisz tę implikację w języku rachunku zdań.

$\neg \exists x (wiedza(x) \rightarrow cnota(x))$

b) Napisz zdanie, które wynika logicznie z koniunkcji powyższej implikacji oraz pierwszego jej członu.

Przykład 8.

Sokrates formułuje implikację: *Jeśli cnota jest rodzajem wiedzy, to można jej nauczyć.*

a) Zapisz tę implikację w języku rachunku zdań.

$\exists x (wiedza(x) \rightarrow cnota(x))$

b) Napisz zdanie, które wynika logicznie z koniunkcji powyższej implikacji oraz pierwszego jej członu.

Jeśli ktoś zdobywał wiedzę to zdobył cnotę.

2. Problem „pod lupą”

Integralną częścią egzaminu z filozofii jest stworzenie przez maturzystę własnej wypowiedzi pisemnej na jeden z dwóch tematów zamieszczonych w arkuszu egzaminacyjnym.

Wypracowanie jest typem zadania rozszerzonej odpowiedzi, które pozwala zdającemu na twórcze użycie wiedzy oraz zaprezentowanie kompetencji filozoficznych, erudycyjności, samodzielności, pomysłowości i oryginalności myślenia. Realizacja wymogów nałożonych na wypracowanie wymaga od zdających zastosowania szeregu różnych umiejętności, do których można zaliczyć: sformułowanie samodzielnego stanowiska w postaci tezy lub hipotezy; uzasadnienie sformułowanego stanowiska przy użyciu argumentów i kontrargumentów; zastosowanie posiadanej wiedzy filozoficznej;

odwołanie się do poglądów zbliżonych oraz odmiennych do poglądów autora wypracowania; posługiwanie się terminologią filozoficzną; dostrzeżenie związków pomiędzy poruszaną problematyką filozoficzną i innymi dziedzinami kultury.

Zdający bardzo dobrze radzili sobie ze sformułowaniem stanowiska, czyli postawieniem tezy lub hipotezy (kryterium I). Poziom wykonania tego kryterium wynosił 79%. Podobna sytuacja miała miejsce w przypadku konstruowania przez nich spójnej wypowiedzi, czyli zachowania zgodności pomiędzy postawioną tezą lub hipotezą oraz jej uzasadnieniem (kryterium II a). Wykonanie tego kryterium wyniosło 79%. Kompozycja wypracowań oraz ich poprawność językowa (kryterium III i IV) nie budziła również większych zastrzeżeń, a wykonanie tych kryteriów wyniosło odpowiednio 83% i 85%. Większą trudność sprawiło zdającym sformułowanie uzasadnienia dla przyjętego stanowiska, które oprócz tego, że byłoby poprawne (wolne od błędów rzeczowych i logicznych) to także zawierałoby argumenty zarówno za, jak i przeciw przyjętemu rozwiązaniu (kryterium II b). Wykonanie tego kryterium wyniosło 55%. Sytuacja podobnie kształtowała się w przypadku formułowania pogłębionego uzasadnienia dla przyjętego stanowiska (kryterium II c). Zdający mieli trudności

z rozpatrywaniem poruszanej problematyki z różnych punktów widzenia, skonstruowaniem rozbudowanej argumentacji i kontrargumentacji, posługiwaniem się ważkimi argumentami i kontrargumentami w kontekście poruszanej problematyki, a także swobodnym użyciem wiedzy i terminologii filozoficznej. Wykonanie tego kryterium wyniosło 51%. Ponadto dużo problemów sprawiło maturzystom przeprowadzenie krytycznej analizy zastosowanych argumentów i kontrargumentów (kryterium II d). Zdający nie podejmowali wnikliwej analizy użytych argumentów i kontrargumentów, nie rozważali racji przemawiających za ich wprowadzeniem oraz nie próbowali wskazać na założenia leżące u podstawy formułowanych twierdzeń. Wykonanie tego kryterium wyniosło zaledwie 31%. W większości wypracowań zabrakło również nawiązania do innych dziedzin kultury (kryterium II e). Wykonanie tego kryterium wyniosło 31%.

Podsumowując, należy podkreślić, że zdający mieli trudności z twórczym zastosowaniem wiedzy filozoficznej. Wiele wypracowań miało charakter powierzchownych i fleszowych wypowiedzi. Autorzy wypracowań ograniczali się głównie do formułowania typowych argumentów na rzecz przyjętego stanowiska, a jeśli kontrargumenty pojawiały się, to na zasadzie prostego przeciwstawienia (np. empiryzm – racjonalizm). Ponadto zdający nie rozpatrywali poruszanej problematyki z różnych punktów widzenia i nie wskazywali słabych stron przyjmowanych argumentów. Nie ulega także wątpliwości, że maturzyści mieli problem z holistycznym podejściem do poruszanej problematyki. Nie potrafili znaleźć odniesień do innych dziedzin kultury i w konsekwencji wykorzystać ich do budowania uzasadnienia własnego stanowiska.

Poniżej zaprezentowano przykładową realizację każdego z tematów. Prace, pomimo drobnych mankamentów, uzyskały wysokie oceny.

Wypracowanie na temat 1.

Spotkanie z drugim człowiekiem bywa dla nas często doświadczeniem natury egzystencjalnej. Pozwala nam to skonfrontować siebie z kimś jednocześnie podobnym (poprzez bycie człowiekiem) jak i zupełnie różnym (ze względu na przeżywanie człowieczeństwa). Dlatego można stwierdzić, że istota człowieczeństwa tkwi w relacji Ja-Ty i w niej się urzeczywistnia, co podkreślał w swojej filozofii m.in. Martin Buber. Problem ten znajduje odzwierciedlenie nie tylko w filozofii ale też w literaturze i sztuce.

Relacje Ja – Ty jest zagadnieniem rozważanym szczególnie przez filozofię dialogu, której przedstawicielem jest M. Buber. Wywodzi się ona z judaizmu i w pewien sposób wpisuje się w nurt rodzącej się po doświadczeniach II wojny światowej teodycei. Filozofia dialogu została zapoczątkowana przez F. Rosenzweiga w jego najbardziej znanym dziele „Gwiazda Zbawienia”. Przedstawiciele tego kierunku uważali, że Bóg stworzył świat, troszczył się o niego, dał ludziom przykazania (dekalog) i wycofał się by mogła zaistnieć „prawdziwa” etyka. Myśl ta jest szczególnie obecna w filozofii E. Levinasa, który uważał, że jest to warunek konieczny ponieważ „świat jest już dorosły” i nie

potrzebuje „oparcia”. Filozof ten szczególnie nacisk kładł na rangę relacji Ja-Ty. Można ją interpretować dwupłaszczyznowo jako relacje Ja-Dругi Człowiek albo Ja-Bóg. Według Levinasa relacja ta jest asymetryczna. „Ja” powinno zrobić wszystko dla „Ty” niczego nie spodziewając się w zamian. Twierdził, że sama ta relacja jest dla „Ja” korzyścią, dlatego też nigdy nie może być ona zupełnie bezinteresowna. Levinas szczególną uwagę przywiązywał do twarzy człowieka, a w szczególności do oczu. Twierdził, że jedno spojrzenie w czyjeś oczy czyni nas odpowiedzialnymi za drugiego człowieka – powinniśmy zrobić dla niej wszystko, łącznie z oddaniem życia. „Ty” wysyła do „Ja” dwa sygnały: nie zabijaj i kochaj. Według dominikanina i filozofa Jana Andrzeja Kłoczowskiego wybitnego znawcy i badacza filozofii dialogu oraz autora licznych publikacji na ten temat, owo wezwanie „kochaj” jest kwintesencją etycznego światopoglądu judeo-chrześcijańskiego. Miłość, która wydaje się być czymś nieodłącznie związanym z człowieczeństwem, zamknięta w tym prostym wezwaniu „kochaj”, czyni filozofię Levinasa bardziej „ludzka”. Filozofia dialogu, szczególnie ta reprezentowana przez E. Levinasa pokazuje jak kluczowa dla człowieka jest relacja Ja-Ty. Można stwierdzić, że „istota człowieczeństwa” tkwi w tej relacji oraz, że właśnie w niej się urzeczywistnia.

Na poglądy Levinasa ogromny wpływ miały jego doświadczenia życiowe – w szczególności utrata części rodziny podczas II wojny światowej, za co też przez całe życie się obwiniał. Jest to jeden z powodów krytyki postulatów tego filozofa. Uważa się, że była to „filozofia konkretnego życiorysu”, która nie sprawdza się w żadnych innych warunkach. Trudno się nie zgodzić z tym, że stawiane przez Levinasa wymagania odnośnie relacji Ja-Ty wydają się prawie niemożliwe do spełnienia. Jeden głównych pasjonatów i znawców tego filozofa ksiądz Józef Tischner choć w części założeń zgadzał się z Levinasem, to krytykował postulowaną przez niego asymetryczność relacji „Ja – Ty”. Według Tischnera możliwe jest by relacja ta była symetryczna co też w swoich publikacjach postulował. Takie ujęcie problemu wydaje się być bardziej możliwe do wprowadzenia w codziennym życiu.

Innym nurtem w filozofii, który uznaje za kluczową relację „Ja-Ty” jest personalizm. Jego przedstawiciele m. in. Karol Wojtyła podkreślali, że człowiek powinien „wyjść” ze swojego egoistycznego „Ja” (zwanego „mieć”) i „być” dla innych. Pomóc w tym ma miłość (w rozumieniu chrześcijańskim), dzięki której człowiek staje się osobą. Miłość musi wydarzać się między osobami – stąd konieczność relacji. Personalizm jest nurtem bazującym na katolickiej doktrynie teologicznej. Rozumienie Trójcy w tym wydaniu uzasadniane jest jako konieczność „jedności w mnogości” spowodowanej tym, że Bóg nie mógłby być miłością gdyby nie Trójca. Ten dynamizm Trójcy – która jest relacją, nieustannym działaniem się miłości szczególnie podkreśla czeski filozof T. Halik w książce „Chcę abyś był”. Uważa on, że miłość może zaistnieć jedynie w relacji, „Ja” samo nie może urzeczywistnić miłości. Jako zobrazowanie tego stanowiska można przywołać „Trójce” Rublowa. Ikona ta przedstawia biblijną opowieść kiedy to trzech Aniołów przyszło do Abrahama. Jednak dzieło to można zinterpretować też jako osoby Trójcy Świętej zasiadające przy wspólnym stole. Patrząc na tą ikonę, rzuca się w oczy pewna „kolistość” – te trzy osoby tworzą niejako okrąg. Według Halika koło to symbolizuje relacje, mimo, że są to trzy Osoby, każda z nich tworzy z dwiema relacje Ja-Ty. Zarówno

w poglądach głoszonych przez personalistów jak i teologii katolickiej widać wyraźnie, że istota człowieczeństwa tkwi w relacji „Ja-Ty” i to jedynie w niej może się urzeczywistnić.

Jednak to stanowisko nie jest jednoznaczne, istnieje wiele systemów filozoficznych stojących w opozycji do tego rozwiązania. Przykładem mogą być egzystencjaliści ateistyczni m. in. J.P. Sartre. Twierdzili oni, że prawdę a więc „istotę człowieczeństwa” można odnaleźć jedynie w sobie. Pogląd ten ilustruje najbardziej znany postulat Sartre’a: „egzystencja poprzedza esencję” lub inaczej „istnienie poprzedza istotę”. Oznacza to, że człowiek sam się kreuje, nie potrzebuje do tego nikogo innego. Podkreślana przez tego filozofa odpowiedzialność jeszcze bardziej utrudnia zaistnienie takiej relacji. Sartre nie zgodziłby się ze stwierdzeniem, że relacja Ja-Ty może być kluczowa dla urzeczywistnienia się istoty człowieka.

Poruszany problem znajduje również odzwierciedlenie w sztuce i literaturze. Przykładem może być „Czarny kwadrat na białym tle” Kazimierza Malewicza, który można zinterpretować jako zobrazowanie konieczności zaistnienia relacji Ja-Ty. Na obrazie tym występują jedynie dwa elementy: białe tło i czarny kwadrat. Mogą one symbolizować „Ja” i „Ty”. W tym kontekście elementy te wzajemnie się uzupełniają – gdyby nie tło nie byłoby kwadratu, gdyby nie kwadrat nie byłoby tła. Można to zinterpretować jako konieczność zaistnienia relacji ja-Ty by mogła powstać pełnia, istota, w tym kontekście istota człowieczeństwa. Natomiast w „Cierpieniach młodego Wertera” Goethego

relacja Ja-Ty została przedstawiona jako niemożliwa. Tytułowy bohater nie jest w stanie w pełni urzeczywistnić tej relacji, jego ukochana ma już męża. Jest on romantykiem, przeżywa to jako najgorsze doświadczenie w życiu, cierpi, jest to powodem jego samobójstwa. W przypadku Wertera relacja Ja-Ty (On – Lotta) nie pomogła mu w odnalezieniu „istoty człowieczeństwa” tym bardziej nie sprawiła jej urzeczywistnienia.

Na podstawie przeanalizowanych argumentów można stwierdzić, że relacja Ja-Ty jest kluczowa dla odkrycia „istoty człowieczeństwa” i jej urzeczywistnienia. Przytoczone kontrargumenty pokazują, że zbytne skupienie na jednostce (egzystencjaliści) jest źródłem cierpienia a nie spełnienia. Alienacja ze świata pozbawia nasz osąd obiektywności, dlatego szukanie idei człowieczeństwa w samotności wydaje się być skazane na porażkę. Cytat M. Bubera – „każde prawdziwe życie jest spotkaniem” znajduje odzwierciedlenie w przytoczonych argumentach.

Wypracowanie na temat 2.

Rzeczywistość odbieramy za pomocą zmysłów oraz rozumu. Na przestrzeni wieków różni filozofowie poświęcali się rozważaniom na temat tego, które z tych narzędzi poznawczych ma rolę nadrzędną – umysł czy zmysły. Czy rzeczywistość odczuwamy, czy może raczej analizujemy? Czy wiedza, którą zdobywamy pochodzi z umysłu, z wnętrza nas, czy może jest czymś zewnętrznym i gromadzi się na podstawie doświadczeń fizycznych i psychicznych? Nie jest łatwo jednoznacznie wskazać, co ma pierwszeństwo w naszym postrzeganiu rzeczywistości. Jeden z nowożytnych filozofów, Gottfried Wilhelm Hegel, sformułował sąd, że rozumnym jest to, co jest rzeczywiste, a to, co jest rzeczywistym jest rozumne. Skłaniał się tym samym ku nadaniu pierwszeństwa w postrzeganiu świata rozumowi. Zdaniem Hegla, prawdziwa wiedza jest ta, którą zdobywamy za pomocą rozumu.

Spór o źródło pochodzenia wiedzy to konflikt między racjonalistami a empirystami. Niemal do XVII wieku w filozofii dominował pierwszy z tych kierunków, tj. racjonalizm. Na popularyzację tego poglądu duży wpływ mieli myśliciele chrześcijańscy. Jednym z nich był święty Augustyn. Uważał on, że wiedza pochodzi z rozumu, jednak jej pełnie zdobyć możemy jedynie dzięki łasce Bożej w akcie iluminacji. Wiedza więc miała tym samym duże znaczenie religijne, a jej posiadanie było zależne od Boga. Kierowanie się rozumem było jedynie pierwszym krokiem na drodze zdobywania wiedzy. Święty Augustyn całkowicie odrzucał doświadczenie zmysłowe jako źródło wiedzy. Odzwierciedlenie myśli świętego Augustyna odnaleźć można w Biblii. Bóg obdarzał łaską nie tylko gorliwych chrześcijan. Przekazywał wybranym ludziom wiedzę, czyniąc ich prorokami. Łaską obdarował np. Pawła z Tarsu. W trakcie podróży do Damaszku Bóg zesłał na niego objawienie i od tej pory św. Paweł zmienił się z prześladowcy w obrońcę chrześcijan. Bóg udzielił mu łaski i pozwolił zrozumieć błędy obdarzając go wiedzą.

Z poglądami chrześcijańskich myślicieli nie trzeba jednak polemizować, aby wykazać, że to nie rozum ani akt iluminacji dają człowiekowi właściwą wiedzę. Nowożytni brytyjscy empiryści odrzucali pierwszeństwo rozumu, przyznając je zmysłom. Takie stanowisko zajął np. John Locke. Ludzki umysł uważał on za tabula rasa – czystą kartę. Ludzie mieli rodzić się, jego zdaniem, bez żadnej wiedzy, a zdobywać ją w ciągu życia poprzez gromadzenie doświadczeń zmysłowych. Jednak sam Locke nie odrzucał przy tym całkowicie roli rozumu w zdobywaniu wiedzy. Gdzieś bowiem musiała się ona gromadzić, niezbędne było narzędzie do jej układania. Tę właśnie rolę spełniał rozum. Nawet główni przedstawiciele empiryzmu nie dali rady całkowicie pozbawić rozumu ważnej roli w procesie zdobywania wiedzy.

Zdaniem racjonalistów wiedza jest czymś immanentnym, wewnętrznym, pochodzącym z rozumu. Jedynie rozum jest w stanie zweryfikować wrażenia odbierane ze świata. Rozum jest niejako narzędziem do interpretacji rzeczywistości. Podobne założenie wypływa z klasycznej definicji prawdy Arystotelesa, według której prawda to zgodność myśli z rzeczywistością. Z tego założenia wynika, że to, co jest rozumne, musi znaleźć potwierdzenie w świecie, aby być rzeczywiste. Jeśli coś zostanie przez nas dostrzeżone i możemy to pomyśleć, to jest to prawdziwe i z pewnością istnieje. Klasyczna teoria prawdy Arystotelesa zakłada tym samym, że rozum ma pierwszeństwo w postrzeganiu rzeczywistości: prawdziwe są bowiem myśli, a nie wrażenia. Taki sposób rozumowania kojarzy się ze słynnym detektywem Sherlockiem Holmesem, postacią literacką wykreowaną przez Sir Arthura

Conana Doyle. Ten bohater także nie dawał pierwszeństwa wrażeniom zmysłowym czy dowodom rzeczowym. Sposobem dochodzenia do prawdy była refleksja, myślenie, wykorzystanie rozumu do zdobycia wiedzy. Sherlock Holmes przyznawał pierwszeństwo myślom.

Przy poznaniu nie sposób wykluczyć jednak zmysłów. Całość wiedzy, jaką posiadamy, nie pochodzi jedynie z rozumu, nie wszystko można wywnioskować na podstawie logicznych przesłanek. Empiryczny spór pomiędzy racjonalistami a empirystami pogodził XVIII-wieczny filozof Immanuel Kant. Uważał on, że wiedzę odbieramy zarówno za pomocą zmysłów, jak i rozumu. Wiedza empiryczna jest przy tym jednak bardzo ograniczona i koniecznie trzeba ją poddać rozumowej weryfikacji, zmysły bowiem łatwo można zwieść. Wiedza zdobywana za pomocą rozumu jest pewniejsza, jednak i tej nie jesteśmy w stanie pojąć w całości. Istnieją granice nieprzekraczalne dla naszego rozumu, wynikające z dualizmu ludzkiego ciała. Kant swoją teorią godzi dotychczasowe teorie empiryczne i zapoczątkowuje nowy sposób rozumowania. Teorię Kanta o granicach ludzkiej wiedzy potwierdza współczesna nauka. Pomimo syntezy naukowych doświadczeń i rozważań ludzie wciąż nie są w stanie wyjaśnić i wytłumaczyć wielu fundamentalnych pojęć naukowych, jak choćby zdefiniowanie pojęcia czasu czy próba odkrycia istnienia we wszechświecie innych istot żywych. Kosmos jest dla nas wciąż wielką zagadką.

Hegel swoją tezę epistemologiczną dotyczącą tego, że rozumne postrzeganie jest jednoznaczne z postrzeganiem rzeczywistym udowadniał za pomocą swojej dialektyki. Teza i antyteza syntezują się zwykle na drodze rozumowej implikacji. Aby zachować dziejowość świata, musi istnieć duch, który przecież jest czymś transcendentnym, zewnętrznym i polegającym na rozumie, a nie doświadczeniach. Sądzę jednak, że przy odbiorze świata nie można całkowicie odrzucać zmysłów. Choć w poznaniu niewątpliwie pierwszeństwo należy przyznać rozumowi, to nie można całkowicie wykluczyć roli doświadczenia. Jak najpełniejszy i jak najprawdziwszy obraz wiedzy zdobyć można jedynie za pomocą współpracy, zmysłów i rozumu. Zgadzam się zatem z pierwszeństwem rozumu przyznanym przez Hegla, jednak bliższa jest mi epistemologiczna teoria Kanta.

3. Wnioski

Analiza wyników egzaminu maturalnego i rozwiązań zadań maturalnych dostarcza materiału badawczego, na podstawie którego możliwe jest sformułowanie kilku wskazówek dotyczących przygotowań do egzaminu z filozofii. Przyszli maturzyści powinni:

- zapoznawać się z filozoficzną aparaturą pojęciową i terminologią filozoficzną w taki sposób, aby uzyskać elementarny poziom rozumienia tego typu wiadomości i umieć przedstawić je w innej formie, niż były zapamiętane
- rozwijać umiejętność logicznego myślenia wykorzystując podstawowe wiadomości z zakresu logiki (klasyczny rachunek zdań, system dedukcji naturalnej klasycznego rachunku zdań, sylogistyka, rozumowanie dedukcyjne, redukcyjne, przez analogię)
- kształtować umiejętność przyjmowania postawy dialogicznej oraz umiejętność samodzielnego i krytycznego myślenia, opartego na kryteriach, samokorygującego się i wrażliwego na kontekst,
- doskonalić umiejętność werbalizowania problemów, argumentowania i wyciągania wniosków, uzasadniania własnego stanowiska, rozumowania w oparciu o przyjmowane założenia, wykrywania założeń leżących u podstawy formułowanych twierdzeń, dostrzegania sprzeczności w wypracowanych wypowiedziach, uwzględniania różnych punktów widzenia
- rozwijać umiejętność pisania rozprawek filozoficznych
- kształtować umiejętność holistycznego podejścia do analizowanego problemu filozoficznego i rozwijać umiejętność odnajdywania związków pomiędzy badanym zagadnieniem filozoficznym i innymi dziedzinami kultury.

