

UZUPEŁNIA ZDAJĄCY

KOD

--	--	--

PESEL

--	--	--	--	--	--	--	--	--	--	--	--

*miejsce
na naklejkę*

**EGZAMIN MATURALNY
Z HISTORII SZTUKI
POZIOM ROZSZERZONY**

DATA: **15 maja 2019 r.**

GODZINA ROZPOCZĘCIA: **14:00**

CZAS PRACY: **180 minut**

LICZBA PUNKTÓW DO UZYSKANIA: **60**

Instrukcja dla zdającego

1. Sprawdź, czy arkusz egzaminacyjny zawiera 18 stron (zadania 1–14).
Ewentualny brak zgłoś przewodniczącemu zespołu nadzorującego egzamin.
2. Pisz czytelnie. Używaj długopisu/pióra tylko z czarnym tuszem/atramentem.
3. Nie używaj korektora, a błędne zapisy wyraźnie przekreśl.
4. Pamiętaj, że zapisy w brudnopisie nie będą oceniane.
5. Na tej stronie oraz na karcie odpowiedzi wpisz swój numer PESEL i przyklej naklejkę z kodem.
6. Nie wpisuj żadnych znaków w części przeznaczonej dla egzaminatora.

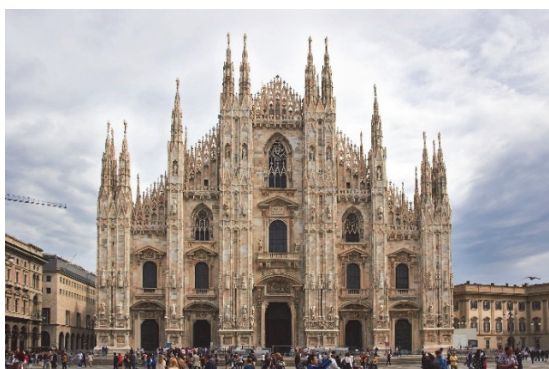
NOWA FORMUŁA



MHS-R1_1P-192

Zadanie 1. (0–4)

Przyjrzyj się poniższym zdjęciom i wykonaj polecenia.



A.



B.



C.



D.

Zadanie 1.1. (0–2)

Podaj nazwy miast, w których znajdują się katedry przedstawione na fotografiach.

- A.
 B.
 C.
 D.

Zadanie 1.2. (0–2)

Zidentyfikuj katedry na podstawie zamieszczonych niżej informacji. Wpisz w tabeli litery (A.–D.), którymi oznaczono opisane katedry.

Lp.	Opis	Oznaczenie literowe katedry
1.	Jej architektem był Christopher Wren.	
2.	W obecnej formie została zbudowana najwcześniej ze wszystkich tu widocznych.	
3.	Jeden z jej portali zdobią drzwi ze scenami z życia św. Wojciecha.	

Zadanie 2. (0–1)

Wybierz właściwe zakończenie zdań. Zaznacz właściwą odpowiedź.

Technika frotażu była typowa dla twórczości

- A. Stanisława Wyspiańskiego.
- B. Giorgia de Chirico.
- C. Umberta Boccioniego.
- D. Maxa Ernsta.

Akwatinta to technika

- A. graficzna, w której wykorzystuje się kwas.
- B. graficzna, w której wykorzystuje się matrycę z drewna akacjowego.
- C. malarska, w której spoiwem jest białko jaja.
- D. malarska, niekryjąca, w której farba rozpuszcza się w wodzie.

Zadanie 3. (0–1)

Zaznacz spośród wymienionych poniżej (A.–F.) trzy dzieła sztuki znajdujące się w zbiorach Muzeów Watykańskich.

- A. *Szkoła ateńska* Rafaela
- B. *Dama z gronostajem* Leonarda da Vinci
- C. posąg konny Marka Aureliusza
- D. *Grupa Laokoona*
- E. *Złożenie do grobu* Caravaggia
- F. *Bitwa pod Grunwaldem* Jana Matejki

Zadanie 4. (0–1)

Rozpoznaj funkcję obrazów przedstawionych na ilustracjach.



Funkcja:

Wypełnia egzaminator	Nr zadania	1.1.	1.2.	2.	3.	4.
	Maks. liczba pkt	2	2	1	1	1
	Uzyskana liczba pkt					

Zadanie 5. (0–4)

Przyjrzyj się poniższym reprodukcjom i podaj:

- a) autora;
- b) styl lub kierunek reprezentowany przez dzieło;



A.

a)

b)



B.



C.

a)

a)

b)

b)

c) imię postaci, która jest przedstawiona na wszystkich trzech obrazach.

.....

Zadanie 6. (0–3)

Podaj autorów wymienionych poniżej dzieł. Ustal chronologię tych dzieł. Wpisz numery 1–3 we właściwej kolejności, gdzie 1 oznacza dzieło najstarsze, a 3 – dzieło najnowsze.

Dzieło	Autor	Chronologia
<i>Panny z Avignon</i>		
<i>Czarny kwadrat na białym tle</i>		
<i>Góra św. Wiktorii</i>		

Zadanie 7. (0–1)

Zidentyfikuj artystów na podstawie podanych informacji. Wpisz ich nazwiska we wskazane miejsca. Odpowiedzi wybierz spośród wymienionych poniżej.

Rembrandt van Rijn Théodore Géricault Jan van Eyck Mark Rothko

A. Artysta zmarł w Brugii w 1441 r. Jego najslynniejszym dziełem, które wykonał wraz z bratem Hubertem, jest *Ołtarz Baranka Mistycznego*, zwany też *Ołtarzem gandawskim*. Spośród zachowanych dzieł do najwybitniejszych należy *Portret Arnolfinich*.

.....

B. Był jednym z najwybitniejszych przedstawicieli romantyzmu. Malował motywy militarne, sceny batalistyczne i ekspresyjne wizerunki umysłowo chorych oraz skazańców. Najwybitniejszym jego dziełem, wyrażającym w pełni ukształtowany program romantyzmu, jest obraz *Tratwa Meduzy*. Zawarł w nim metaforę losów człowieka.

.....

C. Był jednym z najwybitniejszych malarzy amerykańskich XX w., przedstawicielem *color field painting*. W jego dorobku znajdują się zarówno obrazy figuratywne, jak i kompozycje abstrakcyjne. Obrazy artysty oddawały emocje. Płótna najczęściej wypełniały nieliczne intensywne barwy z niewielką liczbą szczegółów. Jednym z jego dzieł jest tryptyk w kaplicy uniwersyteckiej w Houston.

.....

Wypełnia egzaminator	Nr zadania	5.	6.	7.
	Maks. liczba pkt	4	3	1
	Uzyskana liczba pkt			

Zadanie 8. (0–2)

Przyjrzyj się poniższej reprodukcji i wykonaj polecenia.



Zadanie 8.1. (0–1)

Podaj autora rzeźby oraz wiek, w którym powstała.

Autor:

Wiek:

Zadanie 8.2. (0–1)

Wymień dwa materiały, które posłużyły do wykonania tej rzeźby.

.....

.....

Zadanie 9. (0–3)

Przyjrzyj się poniższym reprodukcjom i określ styl, jaki reprezentują przedstawione rzeźby.



A.



B.



C.





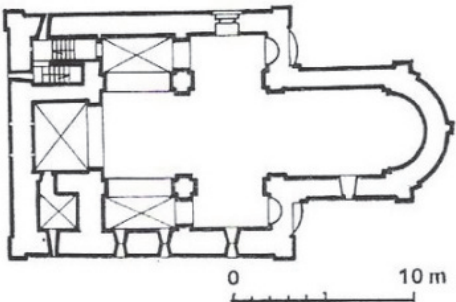
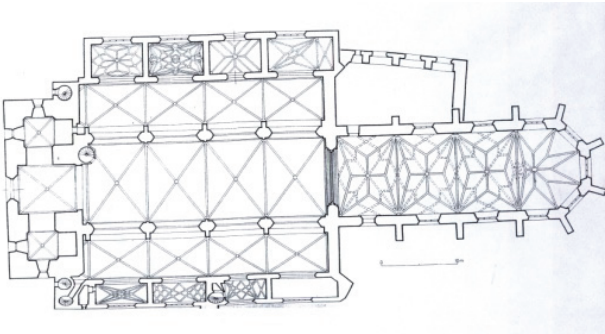


D.

Wypełnia egzaminator	Nr zadania	8.1.	8.2.	9.
	Maks. liczba pkt	1	1	3
	Uzyskana liczba pkt			

Zadanie 10. (0-7)

Przyjrzyj się poniższym zdjęciom oraz rysunkom i wykonaj polecenia.

A.	B.
	
	
	

	A.	B.
10.1. Podaj pełną nazwę każdej z budowli przedstawionych na zdjęciach. (0–2)
10.2. Podaj, jaki styl architektoniczny reprezentuje każda z budowli. (0–2)
10.3. Podaj dwa typy sklepień występujące w przedstawionych budowlach. (0–1)	
10.4. Wskaż po dwie cechy każdej budowli charakterystyczne dla stylu, który reprezentują. (0–2)

Wypełnia egzaminator	Nr zadania	10.1.	10.2.	10.3.	10.4.
	Maks. liczba pkt	2	2	1	2
	Uzyskana liczba pkt				

Zadanie 11. (0–3)

Przeczytaj tekst i wykonaj polecenia.

Niezwykły blask i harmonia płócien tych nowatorów zostały, jeśli nie dobrze przyjęte, to przynajmniej natychmiast zauważone. Zalety te były wynikiem zastosowania podstawowych zasad rozdzielania. [...] Nie tylko usuwają oni ze swej palety wszelkie mieszanie barw złamanych, ale unikają także brudzenia swych czystych kolorów poprzez umieszczanie obok siebie barw przeciwstawnych. Każda plama wzięta czysta z palety pozostaje czysta na płótnie. [...] Ale technika rozdzielania zapewnia nie tylko maksimum świetlistości i barwności dzięki mieszanemu optycznemu czystych elementów barwy; poprzez dozowanie i równowagę tych elementów, zgodnie z prawami kontrastu, stopniowania i rozświetlenia, zapewnia ona ogólną harmonię dzieła.

Na podstawie: Elżbieta Grabska, Hanna Morawska, *Artyści o sztuce. Od van Gogha do Picassa*, Warszawa 1969.

Zadanie 11.1. (0–1)

Podaj nazwę metody malarskiej, o której mowa w tekście.

.....

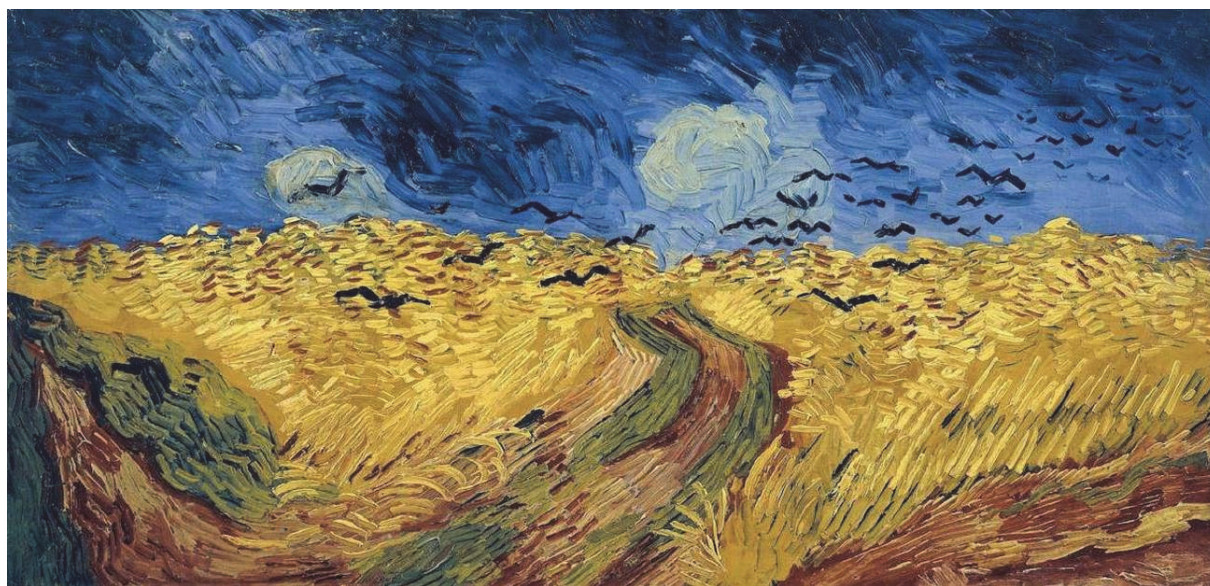
Zadanie 11.2. (0–2)

Podaj dwie cechy charakterystyczne dla tej metody.

.....
.....
.....
.....

Zadanie 12. (0–7)

Przyjrzyj się reprodukcji i wykonaj polecenia.



Zadanie 12.1. (0–1)**Podaj autora oraz tytuł dzieła.**

Autor:

Tytuł:

Zadanie 12.2. (0–2)**Podaj i omów trzy cechy kompozycji obrazu.**

.....

.....

.....

.....

Zadanie 12.3. (0–2)**Podaj i omów trzy cechy kolorystyki obrazu.**

.....

.....

.....

.....

Zadanie 12.4. (0–2)**Wymień dwa środki wyrazu artystycznego, jakie zastosował twórca przedstawionego dzieła.**

.....

.....

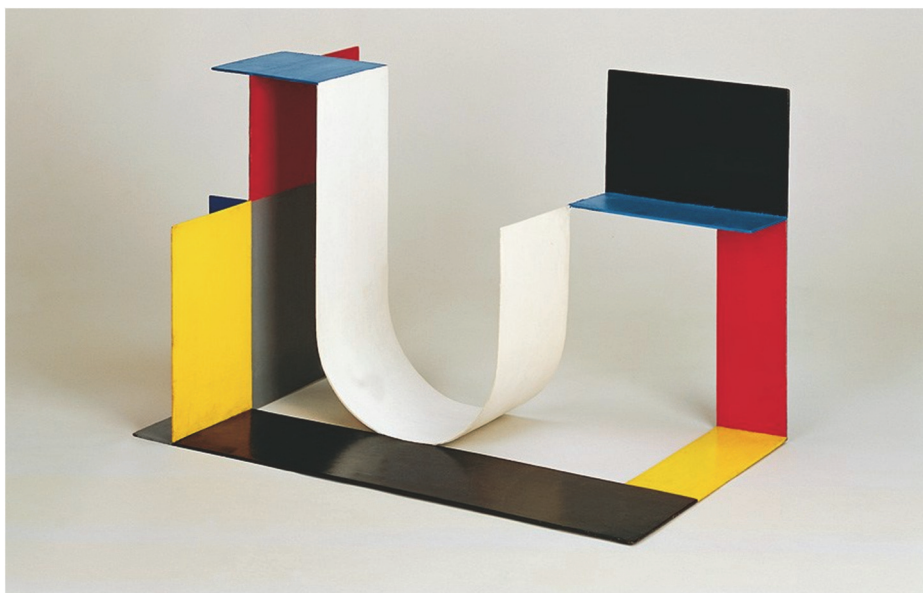
.....

.....

Wypełnia egzaminator	Nr zadania	11.1.	11.2.	12.1.	12.2.	12.3.	12.4.
	Maks. liczba pkt	1	2	1	2	2	2
	Uzyskana liczba pkt						

Zadanie 13. (0–3)

Przyjrzyj się poniższej reprodukcji i wykonaj polecenia.



Zadanie 13.1. (0–1)

Podaj imię i nazwisko autorki rzeźby oraz nazwę polskiego miasta, w którym tworzyła i zmarła.

Autorka:

Miasto:

Zadanie 13.2. (0–2)

Wyjaśnij, na czym polega awangardowy charakter rzeźby. W wyjaśnieniach odwołaj się do formy, kompozycji i kolorystyki.

.....

.....

.....

.....

.....

.....

.....

.....

.....

Wypełnia egzaminator	Nr zadania	13.1.	13.2.
	Maks. liczba pkt	1	2
	Uzyskana liczba pkt		

BRUDNOPIS (*nie podlega ocenie*)