

Szanowni Państwo!

Zgodnie z *Rozporządzeniem* Ministra Edukacji Narodowej z dnia 30 kwietnia 2007 roku w sprawie warunków i sposobu oceniania, klasyfikowania i promowania uczniów i słuchaczy oraz przeprowadzania sprawdzianów i egzaminów w szkołach publicznych (DzU z 2007 r. Nr 83, poz. 562 z późniejszymi zmianami) został przeprowadzony w całym kraju egzamin maturalny dla absolwentów liceów ogólnokształcących, liceów profilowanych, uzupełniających liceów ogólnokształcących, techników i techników uzupełniających, zgodnie z terminami ustalonymi przez Dyrektora Centralnej Komisji egzaminacyjnej.

Wśród tegorocznych zdających byli także absolwenci z lat ubiegłych. Część z nich zdawała maturę po raz pierwszy, część podwyższała wyniki uzyskane poprzednio lub przystępowała do egzaminów z przedmiotów dodatkowych, których nie zdawała wcześniej.

Celem egzaminu maturalnego było sprawdzenie wiadomości i umiejętności określonych w standardach wymagań egzaminacyjnych będących podstawą do jego przeprowadzenia.

Niniejsze sprawozdanie - **Zeszyt ogólny** - dotyczy egzaminu maturalnego przeprowadzonego na terenie województwa **kujawsko-pomorskiego**.

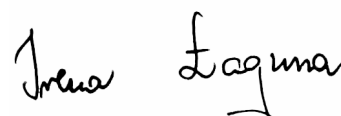
W sprawozdaniu przedstawiono informacje dotyczące tegorocznych absolwentów szkół ponadgimnazjalnych, którzy przystąpili do egzaminu po raz pierwszy w maju 2009 roku i zdawali egzamin w wersji standardowej.

W rozdziale I scharakteryzowano populację zdających egzamin maturalny w poszczególnych typach szkół. **W rozdziale II** opisano najważniejsze działania związane z przygotowaniem i przebiegiem egzaminu maturalnego oraz proces sprawdzania prac egzaminacyjnych i ustalania wyników. **Rozdział III** zawiera prezentację wyników egzaminu maturalnego. Opisano w nim między innymi zdawalność i wyniki części ustnej i części pisemnej egzaminu w poszczególnych typach szkół. Analiza statystyczna obejmuje ogólne wyniki egzaminu maturalnego, w tym średnie wyniki zdających, średnie wyniki szkół oraz średnie wyniki w powiatach województwa kujawsko-pomorskiego.

Na końcu opracowania zamieszczono **Podsumowanie i wnioski** dotyczące egzaminu maturalnego kierowane do różnych odbiorców informacji. W **załączniku** podano przedziały wyników zdających odpowiadające kolejnym stopniom skali staninowej oraz podstawowe statystyki dotyczące wyników zdających z uwzględnieniem tegorocznych absolwentów szkół oraz zdających po raz kolejny, którzy wcześniej nie zdali egzaminu lub przystąpili do niego w celu podwyższenia wyniku.

Mam nadzieję, że zaprezentowane opracowanie okaże się przydatne w pracy tych osób, które zainteresowane są rozwijaniem wiedzy i umiejętności uczniów szkół ponadgimnazjalnych.

Wyrazy serdecznego podziękowania składam wszystkim osobom zaangażowanym w zewnętrzne ocenianie. Szczególnie dziękuję dyrektorom szkół oraz egzaminatorom za rzetelne i sprawne wykonanie zadań.



Dyrektor

Okręgowej Komisji Egzaminacyjnej w Gdańsku

W sprawozdaniu zastosowano następujące skróty:

CKE	–	Centralna Komisja Egzaminacyjna
OKE	–	Okręgowa Komisja Egzaminacyjna w Gdańsku
PSZE	–	przewodniczący szkolnego zespołu egzaminacyjnego
SZE	–	szkolny zespół egzaminacyjny
PZE	–	przedmiotowy zespół egzaminacyjny
PPZE	–	przewodniczący przedmiotowego zespołu egzaminacyjnego
ZN	–	zespół nadzorujący
PZN	–	przewodniczący zespołu nadzorującego
LO	–	liceum ogólnokształcące
LP	–	liceum profilowane
T	–	technikum
LU	–	uzupełniające liceum ogólnokształcące
TU	–	technikum uzupełniające
PP	–	poziom podstawowy egzaminu maturalnego
PR	–	poziom rozszerzony egzaminu maturalnego
MPO	–	egzamin maturalny z języka polskiego
MJA	–	egzamin maturalny z języka angielskiego
MJF	–	egzamin maturalny z języka francuskiego
MJN	–	egzamin maturalny z języka niemieckiego
MJR	–	egzamin maturalny z języka rosyjskiego
MBI	–	egzamin maturalny z biologii
MCH	–	egzamin maturalny z chemii
MFA	–	egzamin maturalny z fizyki i astronomii
MFI	-	egzamin maturalny z filozofii
MGE	–	egzamin maturalny z geografii
MHI	–	egzamin maturalny z historii
MHS	–	egzamin maturalny z historii sztuki
MIN	–	egzamin maturalny z informatyki
MKL	-	egzamin maturalny z języka łacińskiego i kultury antycznej
MMA	–	egzamin maturalny z matematyki
MWO	–	egzamin maturalny z wiedzy o społeczeństwie
<i>Rozporządzenie</i>	–	<i>Rozporządzenia Ministra Edukacji Narodowej z dnia 30 kwietnia 2007 roku w sprawie warunków i sposobu oceniania, klasyfikowania i promowania uczniów i słuchaczy oraz przeprowadzania sprawdzianów i egzaminów w szkołach publicznych (DzU z 2007 r. Nr 83, poz. 562, z późniejszymi zmianami)</i>
<i>Procedury</i>	–	<i>Procedury organizacji i przeprowadzania egzaminu maturalnego od roku szkolnego 2008/2009 oraz Materiał pomocniczy – organizacja i przeprowadzenie egzaminu maturalnego w roku szkolnym 2008/2009</i>

Spis treści

Rozdział I. Populacja zdających	1
1. Zdający z uwzględnieniem typów zestawów egzaminacyjnych	1
2. Uczestnicy egzaminu z uwzględnieniem typów szkół.....	1
3. Uczestnicy egzaminu z uwzględnieniem lokalizacji szkół	2
4. Zdający z uwzględnieniem płci	4
5. Zdający z uwzględnieniem zdawanych przedmiotów	4
5.1. Przedmioty obowiązkowe.....	4
5.2. Przedmioty dodatkowe	6
6. Laureaci i finaliści olimpiad	7
7. Uczestnicy egzaminu maturalnego w powiatach	7
Rozdział II. Organizacja i przebieg egzaminu maturalnego	9
1. Przygotowanie egzaminu maturalnego przez OKE w Gdańsku	9
1.1. Spotkania z dyrektorami szkół.....	9
1.2. Przygotowanie egzaminatorów	9
1.3. Powołanie obserwatorów	10
2. Organizacja i przebieg egzaminu maturalnego w szkołach	10
2.1. Ewaluacja egzaminu	10
2.2. Przygotowanie egzaminu	11
2.3. Przebieg egzaminu.....	12
3. Sprawdzanie prac egzaminacyjnych i komunikowanie wyników egzaminu	13
3.1. Ustalanie wyników części ustnej	13
3.2. Organizacja i przebieg sprawdzania części pisemnej.....	13
3.3. Ewaluacja procesu sprawdzania prac egzaminacyjnych	14
3.4. Ustalenie i przekazanie wyników egzaminu różnym odbiorcom	14
Rozdział III. Wyniki egzaminu maturalnego	15
1. Zdawalność egzaminu maturalnego	15
1.1. Zdawalność egzaminu z uwzględnieniem typów szkół.....	15
1.2. Zdawalność egzaminu z uwzględnieniem lokalizacji szkół	16
1.3. Zdawalność egzaminu z uwzględnieniem płci zdających.....	17
2. Wyniki części ustnej egzaminu maturalnego.....	18
2.1. Zdawalność i średnie wyniki z przedmiotów obowiązkowych.....	18
2.2. Średnie wyniki z przedmiotów dodatkowo wybranych.....	19
2.3. Średnie wyniki absolwentów szkół lub oddziałów dwujęzycznych.....	20
3. Wyniki części pisemnej egzaminu maturalnego	20
3.1. Zdawalność i średnie wyniki z przedmiotów obowiązkowych.....	20
3.2. Średnie wyniki z przedmiotów dodatkowo wybranych.....	24
3.3. Średnie wyniki z przedmiotów na poziomie rozszerzonym	25
3.4. Średnie wyniki absolwentów szkół lub oddziałów dwujęzycznych.....	26
4. Wyniki szkół.....	27
5. Wyniki w powiatach	30
5.1. Zdawalność egzaminu maturalnego ogółem.....	30
5.2. Zdawalność i średnie wyniki z przedmiotów obowiązkowych.....	32
5.3. Średnie wyniki z przedmiotów na poziomie podstawowym i rozszerzonym.....	38
Podsumowanie i wnioski	41
Spis rysunków	47
Spis tabel	48

Rozdział I. Populacja zdających

W roku szkolnym 2008/2009 w całym kraju został przeprowadzony egzamin maturalny dla absolwentów liceów ogólnokształcących (LO), liceów profilowanych (LP), techników (T), uzupełniających liceów ogólnokształcących (LU) i techników uzupełniających (TU).

W niniejszym rozdziale przedstawiamy charakterystykę populacji zdających w województwie kujawsko-pomorskim. Liczebność populacji maturzystów w poszczególnych typach szkół jest istotna przy interpretowaniu wyników egzaminu uzyskanych w tych szkołach, przy czym warto uwzględnić również lokalizację szkół i różnicowanie zdających ze względu na płeć.

1. Zdający z uwzględnieniem typów zestawów egzaminacyjnych

Do egzaminu w 442 szkołach przystąpiło 23 294 zdających. Wśród nich 20 912 zdających przystąpiło do egzaminu po raz pierwszy, a 2 382 po raz kolejny. Zdający z lat ubiegłych stanowili około 10% wszystkich zdających. W tabeli 1. podano liczbę zdających w województwie kujawsko-pomorskim z uwzględnieniem typów zestawów egzaminacyjnych.

Tabela 1. Zestawienie liczby zdających z uwzględnieniem typów zestawów egzaminacyjnych w województwie kujawsko-pomorskim

Liczba zdających								
po raz pierwszy					po raz kolejny			Ogół
A1	A4	A6	A7	Razem	A1	A4	Razem	
20 850	29	5	28	20 912	2 377	5	2 382	23 294

A1 – zestaw zadań standardowych

A4 – zestaw zadań dla słabo widzących

A6 – zestaw zadań dla niewidomych

A7 – zestaw zadań dla niesłyszących

2. Uczestnicy egzaminu z uwzględnieniem typów szkół

Wśród szkół, których absolwenci zdawali egzamin maturalny, dominowały licea ogólnokształcące – było ich w województwie kujawsko-pomorskim około 39%. Technika stanowiły prawie jedną trzecią wszystkich szkół w województwie, liceów profilowanych było około 13%, uzupełniających liceów ogólnokształcących i techników uzupełniających łącznie około 20%.

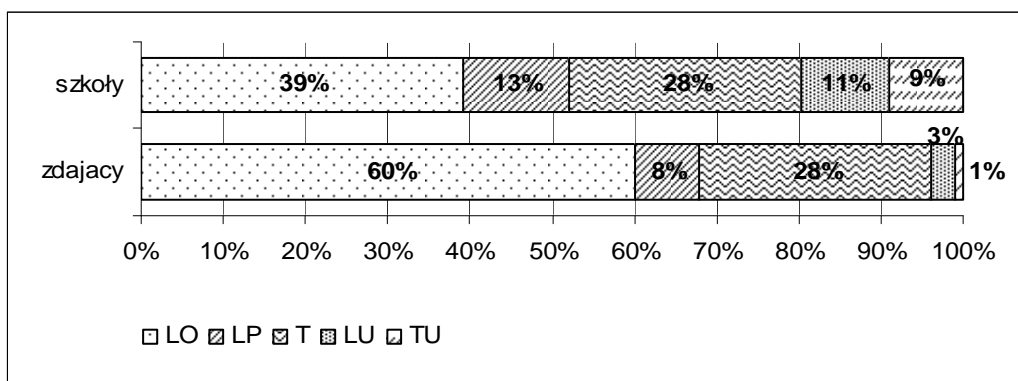
Najliczniejszą grupę maturzystów (około 60% populacji zdających w województwie) stanowili absolwenci liceów ogólnokształcących. Około 29% tegorocznych maturzystów było absolwentami techników, około 8% ukończyło licea profilowane, a ponad 4% – licea ogólnokształcące i technika uzupełniające razem.

W tabeli 2. podano liczbę szkół, których absolwenci przystąpili do egzaminu maturalnego, i liczbę zdających w województwie kujawsko-pomorskim z uwzględnieniem typów szkół, a na rysunku 1. przedstawiono zróżnicowanie odsetka szkół i odsetka zdających z poszczególnych typów szkół.

Tabela 2. Zestawienie liczby szkół, których absolwenci zdawali egzamin maturalny i liczby zdających* w województwie kujawsko-pomorskim z uwzględnieniem typów szkół

	Szkoły						Zdający					
	LO	LP	T	LU	TU	Razem	LO	LP	T	LU	TU	Razem
Liczba	162	53	117	47	38	417	12 412	1 628	5 960	568	282	20 850

* – jako liczbę zdających przyjęto liczbę absolwentów, którzy przystąpili co najmniej do jednego egzaminu – w części ustnej lub pisemnej



Rysunek 1. Odsetek szkół, których absolwenci zdawali egzamin maturalny i odsetek zdających w województwie kujawsko-pomorskim z uwzględnieniem typów szkół

3. Uczestnicy egzaminu z uwzględnieniem lokalizacji szkół

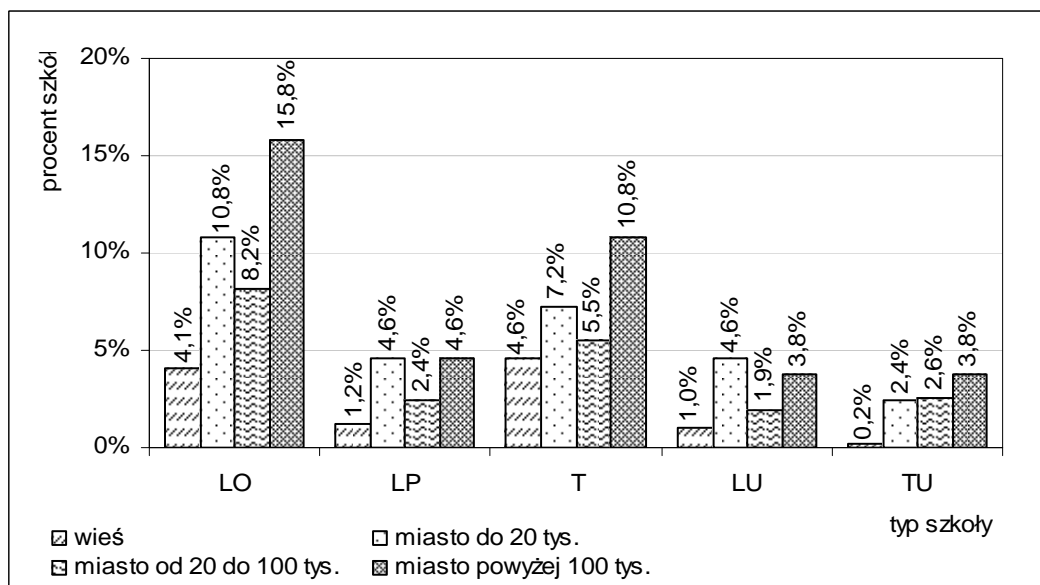
Spośród szkół, których absolwenci zdawali egzamin maturalny, wyróżniono cztery grupy szkół:

- wiejskie
- zlokalizowane w miastach do 20 tys. mieszkańców
- zlokalizowane w miastach od 20 tys. do 100 tys. mieszkańców
- zlokalizowane w miastach powyżej 100 tys. mieszkańców.

Na tej podstawie wyodrębniono cztery populacje maturzystów z uwzględnieniem lokalizacji szkół, które ukończyli.

Szkoły

Zróznicowanie liczby i odsetka poszczególnych typów szkół w województwie z uwzględnieniem ich lokalizacji przedstawiono na rysunku 2. i w tabeli 2. Na rysunku 2. odsetek szkół odniesiono do ogólnej liczby szkół, a w tabeli 2 – do liczby szkół ze względu na ich lokalizację.



Rysunek 2. Odsetek* poszczególnych typów szkół, których absolwenci zdawali egzamin maturalny w województwie kujawsko-pomorskim z uwzględnieniem ich lokalizacji

* – odniesiono do ogólnej liczby szkół w województwie

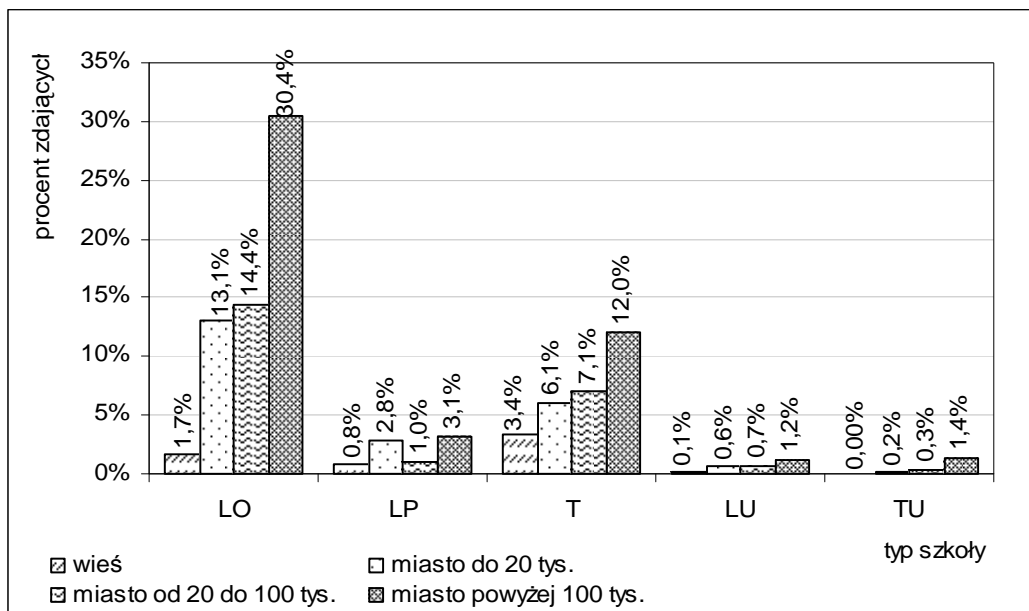
Spośród ogółu szkół, z których absolwenci przystąpili do egzaminu maturalnego, najwięcej szkół znajdowało się w miastach powyżej 100 tys. mieszkańców (39%) i w miastach liczących do 20 tys. mieszkańców (30%). W miastach od 20 tys. do 100 tys. mieszkańców zlokalizowane było około 20% szkół, a we wsiach – około 11%.

Tabela 3. Zestawienie liczby i odsetka poszczególnych typów szkół, których absolwenci zdawali egzamin maturalny w województwie kujawsko-pomorskim z uwzględnieniem ich lokalizacji

Lokalizacja szkoły	Liczba i procent szkół, których absolwenci przystąpili do egzaminu maturalnego											
	LO		LP		T		LU		TU		Razem	
	Liczba	%	Liczba	%	Liczba	%	Liczba	%	Liczba	%	Liczba	%
Wieś	17	37,0	5	10,9	19	41,3	4	8,7	1	2,2	46	100
miasto do 20 tys. mieszkańców	45	36,6	19	15,4	30	24,4	19	15,4	10	8,1	123	100
miasto od 20 tys. do 100 tys. mieszkańców	34	39,5	10	11,6	23	26,7	8	9,3	11	12,8	86	100
miasto powyżej 100 tys. mieszkańców	66	40,7	19	11,7	45	27,8	16	9,9	16	9,9	162	100
woj. kujawsko-pomorskie	162	38,8	53	12,7	117	28,1	47	11,3	38	9,1	417	100

Zdający

Zróznicowanie liczby i odsetka zdających z poszczególnych typów szkół z uwzględnieniem ich lokalizacji przedstawiono na rysunku 3. i w tabeli 4. Na rysunku 3. odsetek zdających odniesiono do ogólnej liczby zdających, a w tabeli 4 – do liczby zdających ze względu na lokalizację szkół.



Rysunek 3. Odsetek* zdających egzamin maturalny z poszczególnych typów szkół w województwie kujawsko-pomorskim z uwzględnieniem lokalizacji szkół

* – odniesiono do ogólnej liczby zdających w województwie

Największy odsetek zdających (około 47%) uczęszczał do szkół zlokalizowanych w miastach powyżej 100 tys. mieszkańców. Około 23% maturzystów było absolwentami szkół, które funkcjonowały w miastach liczących do 20 tys. mieszkańców, a 24% ukończyło szkoły znajdujące się w miastach od 20 tys. do 100 tys. mieszkańców. Do szkół wiejskich uczęszczało 6% zdających.

Tabela 4. Zestawienie liczby i odsetka zdających egzamin maturalny z poszczególnych typów szkół w województwie kujawsko-pomorskim z uwzględnieniem lokalizacji szkół

Lokalizacja szkoły	Liczba i procent zdających											
	LO		LP		T		LU		TU		Razem	
	Liczba	%	Liczba	%	Liczba	%	Liczba	%	Liczba	%	Liczba	%
Wieś	358	28,1	176	13,8	708	55,6	31	2,4	1	0,1	1 274	100
miasto do 20 tys. mieszkańców	2 721	57,2	591	12,4	1 273	26,8	122	2,6	50	1,1	4 757	100
miasto od 20 tys. do 100 tys. mieszkańców	3 001	61,0	217	4,4	1 473	30,0	156	3,2	71	1,4	4 918	100
miasto powyżej 100 tys. mieszkańców	6 332	64,0	644	6,5	2 506	25,3	259	2,6	160	1,6	9 901	100
woj. kujawsko-pomorskie	12 412	59,5	1 628	7,8	5 960	28,6	568	2,7	282	1,4	20 850	100

4. Zdający z uwzględnieniem płci

Wśród tegorocznych absolwentów zdających egzamin maturalny w województwie kujawsko-pomorskim było o 2 804 więcej kobiet niż mężczyzn. Największe różnice między odsetkiem kobiet i mężczyzn wystąpiły wśród absolwentów liceów ogólnokształcących i uzupełniających liceów ogólnokształcących. Wśród maturzystów z techników i techników uzupełniających było inaczej – egzamin maturalny zdawało więcej mężczyzn niż kobiet (tabela 5.)

Tabela 5. Liczba i odsetek zdających egzamin maturalny z poszczególnych typów szkół w województwie kujawsko-pomorskim z uwzględnieniem ich płci

Płeć	Liczba i odsetek zdających											
	LO		LP		T		LU		TU		Razem	
	Liczba	%	Liczba	%	Liczba	%	Liczba	%	Liczba	%	Liczba	%
Kobiety	7 835	63,1	961	59,0	2 612	43,8	315	55,5	104	36,9	11 827	56,7
Mężczyźni	4 577	36,9	667	41,0	3 348	56,2	253	44,5	178	63,1	9 023	43,3

5. Zdający z uwzględnieniem zdawanych przedmiotów

Maturzyści zdawali przedmioty obowiązkowe i przedmioty dodatkowo wybrane zgodnie z wyborem potwierdzonym w pisemnej deklaracji złożonej dyrektorowi szkoły.

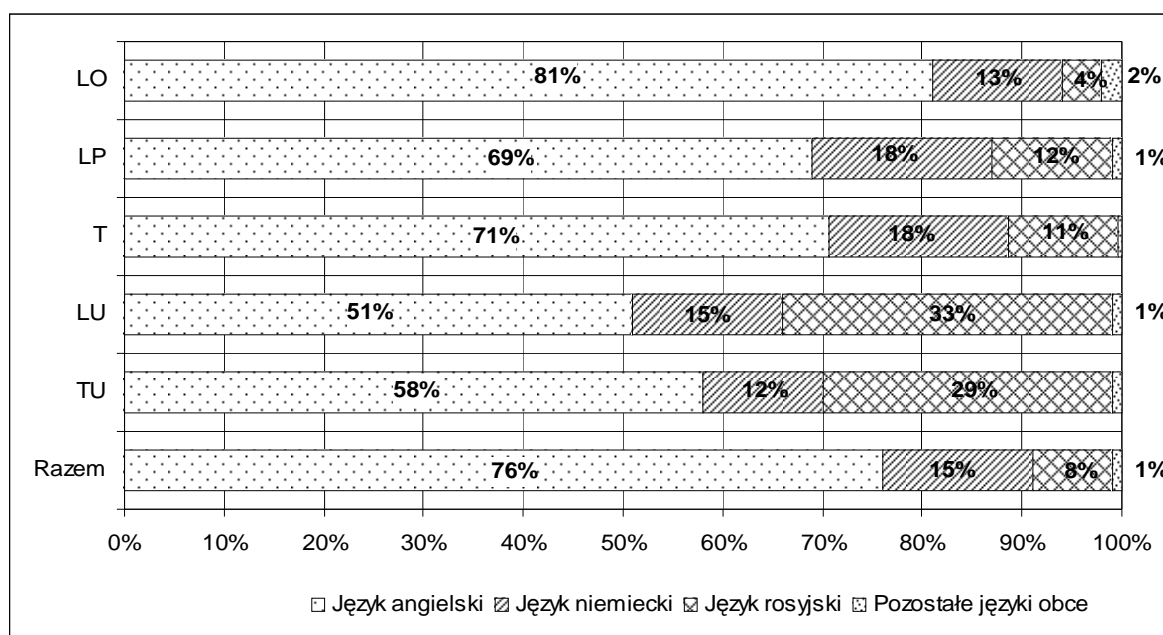
5.1. Przedmioty obowiązkowe

Zdający egzamin maturalny przystępowali do pięciu egzaminów obowiązkowych: dwóch ustnych – z języka polskiego i języka obcego nowożytnego – oraz trzech pisemnych – z języka polskiego, języka obcego nowożytnego (tego samego, co w części ustnej) i przedmiotu wybranego.

Język polski i języki obce nowożytne

Maturzysta zdawał egzamin z języka polskiego i wybranego języka obcego nowożytnego zarówno w części ustnej jak i w części pisemnej.

Najczęściej wybieranym przez ogół zdających językiem obcym nowożytnym, niezależnie od poziomu egzaminu (podstawowy/rozszerzony), był język angielski. 81% absolwentów liceów ogólnokształcących wybrało ten język. Również większość maturzystów z liceów profilowanych (69%) i techników (71%) zdawała język angielski. Wśród absolwentów uzupełniających liceów ogólnokształcących najbardziej popularny był język rosyjski – wybrało go 33% maturzystów. Zróżnicowanie odsetka zdających poszczególne obowiązkowe języki obce nowożytne z uwzględnieniem typów szkół przedstawiono na rysunku 4.



Rysunek 4. Procentowy rozkład liczby zdających obowiązkowe języki obce nowożytne w poszczególnych typach szkół w województwie kujawsko-pomorskim

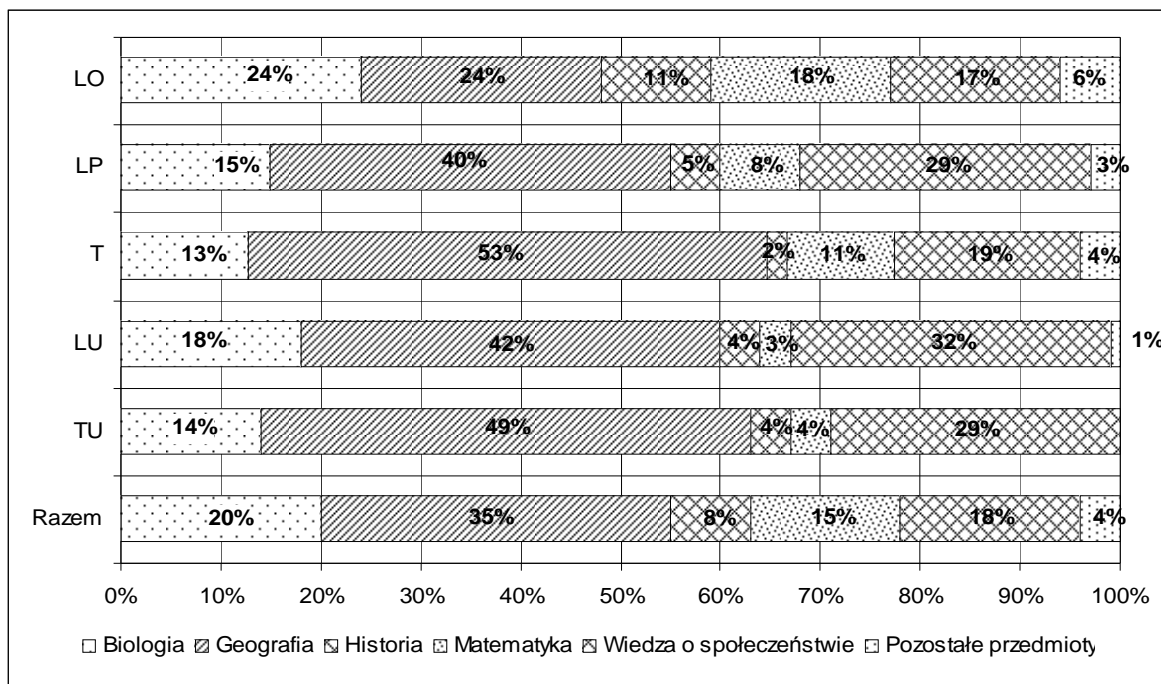
Przedmioty inne niż języki obce nowożytne

Na rysunku 5. zestawiono najczęściej wybierane przez zdających jako obowiązkowe przedmioty inne niż języki obce nowożytne niezależnie od poziomu egzaminu (podstawowy/rozszerzony).

Najczęściej wybieranym przez ogół zdających przedmiotem obowiązkowym była geografia, którą wybrało około 35% zdających. Na drugim miejscu usytuowała się biologia – 20%, dalej wiedza o społeczeństwie wybrana przez około 18% zdających.

Połowa zdających z techników i techników uzupełniających, około 40% z liceów profilowanych i co czwarty maturzysta liceum ogólnokształcącego wybrał na egzaminie maturalnym geografię.

Matematykę jako przedmiot obowiązkowy zdawało 15% ogółu maturzystów. Najczęściej wybierano ten przedmiot w liceach ogólnokształcących (18%) i technikach (11%). W pozostałych typach szkół odsetek zdających matematykę wyniósł 8% w liceach profilowanych, 3% w uzupełniających liceach ogólnokształcących i 4% w technikach uzupełniających.



Rysunek 5. Procentowy rozkład liczby zdających przedmioty wybrane jako obowiązkowe w poszczególnych typach szkół w województwie kujawsko-pomorskim

5.2. Przedmioty dodatkowe

Oprócz przedmiotów obowiązkowych maturzysta mógł zdawać egzamin dodatkowo z jednego, dwóch lub trzech przedmiotów na poziomie rozszerzonym, wybranych z listy ogłoszonej w *Rozporządzeniu*.

Większość maturzystów (78,3%) ograniczyła się do zdawania wyłącznie przedmiotów obowiązkowych i nie wybrała żadnego przedmiotu dodatkowego. Co najmniej jeden przedmiot dodatkowy zdawała ponad jedna piąta maturzystów (21,7%). Trzy przedmioty dodatkowe wybrało osiemnastu zdających, wszyscy byli absolwentami liceów ogólnokształcących.

Wśród maturzystów, którzy wybrali co najmniej jeden przedmiot dodatkowy, dominowali absolwenci liceów ogólnokształcących – stanowili oni 91,4%. Wśród absolwentów liceów profilowanych takich osób było 2,5%, z techników – 6,0%, z uzupełniających liceów ogólnokształcących 1 osoba, a z techników uzupełniających 2 osoby.

W tabeli 6. przedstawiono odsetek zdających wybrane przedmioty dodatkowe z uwzględnieniem liczby tych przedmiotów i typów szkół. Odsetek odniesiono do liczby zdających daną liczbę przedmiotów dodatkowych.

Tabela 6. Odsetek maturzystów zdających przedmioty dodatkowe w poszczególnych typach szkół w województwie kujawsko-pomorskim z uwzględnieniem liczby tych przedmiotów

	Liczba i procent zdających											
	LO		LP		T		LU		TU		Razem	
	Liczba	%	Liczba	%	Liczba	%	Liczba	%	Liczba	%	Liczba	%
Jeden	3 699	90,7	112	2,7	265	6,5	1	0,0	1	0	4 078	100
Dwa	426	97,9	3	0,7	5	1,1	0	0,0	1	0	435	100
Trzy	18	100,0	0	0,0	0	0,0	0	0,0	0	0	18	100
Razem	4 143	91,4	115	2,5	270	6,0	1	0,0	2	0	4 531	100

Spośród przedmiotów dodatkowo wybranych najwięcej osób zdawało egzamin z wiedzy o społeczeństwie (21%), z geografii (19%), chemii (18%) i fizyki i astronomii (16%).

6. Laureaci i finaliści olimpiad

Na podstawie zaświadczenia stwierdzającego uzyskanie tytułu laureata lub finalisty olimpiady przedmiotowej w województwie kujawsko-pomorskim łącznie 67 osób zwolniono z odpowiedniego przedmiotu egzaminu maturalnego. Liczbę osób zwolnionych z poszczególnych przedmiotów przedstawiono w tabeli 7.

Tabela 7. Liczba osób zwolnionych z egzaminu maturalnego z poszczególnych przedmiotów na podstawie zaświadczenia stwierdzającego uzyskanie tytułu laureata lub finalisty olimpiady przedmiotowej w województwie kujawsko-pomorskim

Przedmiot egzaminacyjny	Liczba zwolnionych
Biologia	4
Chemia	2
Filozofia	4
Fizyka i astronomia	4
Geografia	8
Historia	2
Historia muzyki	2
Historia sztuki	4
Informatyka	3
Język łaciński i kultura antyczna	1
Język niemiecki	1
Język polski	15
Język rosyjski	3
Matematyka	3
Wiedza o społeczeństwie	11

Laureatom i finalistom olimpiad przedmiotowych na świadectwie dojrzałości zamiast wyniku egzaminu maturalnego z danego przedmiotu wpisano „zwolniony” albo „zwolniona” oraz zamieszczono adnotację o posiadanym tytule laureata lub finalisty olimpiady przedmiotowej i uzyskaniu z egzaminu maturalnego 100% punktów.

7. Uczestnicy egzaminu maturalnego w powiatach

Zróżnicowanie liczby szkół w powiatach i miastach na prawach powiatów z uwzględnieniem typów szkół przedstawiono w tabeli 8.

Tabela 8. Liczba szkół, których absolwenci zdawali egzamin maturalny w poszczególnych typach szkół w powiatach województwa kujawsko-pomorskiego

Powiat/Miasto	Liczba szkół					
	LO	LP	T	LU	TU	Razem
aleksandrowski	4	1	1	2	1	9
brodnicki	3	2	2	4	4	15
bydgoski	3	2	1	4	1	11
chełmiński	5	0	0	2	0	7
golubsko-dobrzyński	3	3	2	2	0	10
grudziądzki	1	0	1	0	1	3
inowrocławski	11	4	5	10	3	33
lipnowski	3	3	2	3	1	12
Bydgoszcz	35	8	7	23	8	81

Grudziądz	8	4	2	7	2	23
Toruń	20	3	4	12	3	42
Włocławek	14	6	6	9	5	40
mogileński	5	3	1	4	0	13
nakielski	8	2	4	6	1	21
radziejowski	4	2	1	2	3	12
rypiński	3	2	1	3	1	10
sępoleński	3	1	0	4	0	8
świecki	6	2	1	3	2	14
toruński	5	0	1	3	0	9
tucholski	3	1	1	4	1	10
wąbrzeski	3	1	0	2	0	6
włocławski	5	1	1	4	1	12
żniński	7	2	3	4	0	16
Razem	162	53	47	117	38	417

Informacje o liczbie zdających egzamin maturalny w poszczególnych powiatach zamieszczono w rozdziale III.

Rozdział II. Organizacja i przebieg egzaminu maturalnego

Zasady organizacji i przeprowadzania egzaminu maturalnego zostały określone w *Rozporządzeniu Ministra Edukacji Narodowej z dnia 30 kwietnia 2007 roku w sprawie warunków i sposobu oceniania, klasyfikowania i promowania uczniów i słuchaczy oraz przeprowadzania sprawdzianów i egzaminów w szkołach publicznych* (DzU z 2007 r. Nr 83, poz. 562 z późniejszymi zmianami) zwanym dalej rozporządzeniem, oraz w opracowanych przez Centralną Komisję Egzaminacyjną na podstawie tego rozporządzenia *Procedurach organizowania i przeprowadzania egzaminu maturalnego od roku szkolnego 2008/2009*.

Egzamin maturalny w województwie kujawsko-pomorskim przeprowadziła Okręgowa Komisja Egzaminacyjna w Gdańsku. Za jego organizację i przebieg w szkołach odpowiadali przewodniczący szkolnych zespołów egzaminacyjnych (dyrektorzy szkół).

1. Przygotowanie egzaminu maturalnego przez OKE w Gdańsku

Na podstawie zapisów *Rozporządzenia* i *Procedur* pracownicy Okręgowej Komisji Egzaminacyjnej w Gdańsku doprecyzowali zasady organizacji egzaminu maturalnego na terenie województwa kujawsko-pomorskiego i pomorskiego, opracowując *Materiał pomocniczy – organizacja i przeprowadzenie egzaminu maturalnego w roku szkolnym 2008/2009*.

Działania związane z przygotowaniem egzaminu maturalnego obejmowały przygotowanie dyrektorów, nauczycieli przedmiotów maturalnych i uczniów, którzy zadeklarowali udział w egzaminie oraz egzaminatorów.

1.1. Spotkania z dyrektorami szkół

Przygotowania do przeprowadzenia egzaminu maturalnego zostały szczegółowo zaplanowane i przeprowadzone zgodnie z harmonogramem wynikającym z terminów określonych w *Rozporządzeniu*.

W celu przygotowania szkolnych zespołów egzaminacyjnych do przeprowadzania egzaminu maturalnego dyrektor OKE przeprowadził dwa cykle szkoleń:

- w październiku 2008 roku – poświęcone omówieniu wyników egzaminu maturalnego w 2008 roku, zmian prawnych dotyczących przygotowania i przeprowadzenia egzaminu maturalnego od 2009 roku oraz harmonogramu współpracy OKE w Gdańsku z dyrektorami szkół w roku szkolnym 2008/2009.
- w kwietniu 2009 roku – dotyczące zasad organizacji i przeprowadzania egzaminu maturalnego w 2009 roku. Szczegółowo zwracano uwagę na bieżące problemy wynikające z zapisów w *Procedurach*. Uczestnicy otrzymali między innymi *Materiał pomocniczy – organizacja i przeprowadzenie egzaminu maturalnego w roku szkolnym 2008/2009* oraz opracowanie dotyczące analizowania skuteczności pracy szkół – *Analiza rozwoju osiągnięć maturzystów*. Zawierało ono propozycje opisu rozwoju osiągnięć zdających egzamin maturalny z języka polskiego i matematyki w liceum na podstawie porównania ich wyników z dwóch egzaminów: gimnazjalnego i maturalnego.

1.2. Przygotowanie egzaminatorów

Kandydaci na egzaminatorów egzaminu maturalnego są szkoleni według ramowego programu szkoleń, który jest opublikowany w *Rozporządzeniu Ministra Edukacji Narodowej i Sportu z dnia 5 marca 2004 roku w sprawie ramowego programu szkolenia kandydatów na egzaminatorów, sposobu przeprowadzania*

ewidencji egzaminatorów oraz trybu wpisywania i skreślenia z ewidencji (DZ U z 2004 r. Nr 47, poz. 452). Głównym celem szkolenia jest przygotowanie kandydatów do wykonywania zadań egzaminatorów, a w szczególności rozwinięcie umiejętności trafnego, rzetelnego i obiektywnego sprawdzania, punktowania i oceniania zadań otwartych przy zastosowaniu ustalonego modelu odpowiedzi, kryteriów oceniania i przyjętych schematów punktowania.

W bazie Okręgowej Komisji Egzaminacyjnej w Gdańsku wpisanych jest **3 419** egzaminatorów z terenu województwa kujawsko-pomorskiego.

1.3. Powołanie obserwatorów

Na podstawie § 143 *Rozporządzenia* egzamin mogli obserwować upoważnieni przez dyrektora OKE w Gdańsku delegowani przedstawiciele Okręgowej Komisji Egzaminacyjnej w Gdańsku, organu sprawującego nadzór pedagogiczny, organu prowadzącego szkołę, uczelni wyższych i placówek doskonalenia nauczycieli.

Kuratorzy, naczelnicy/dyrektorzy wydziałów oświaty urzędów gmin i miast, rektorzy uczelni wyższych oraz dyrektorzy placówek doskonalenia nauczycieli zgłosili swoich pracowników oraz wyznaczyli szkoły, w których zamierzano przeprowadzić obserwację przebiegu egzaminu maturalnego.

Dyrektor OKE w Gdańsku wydał łącznie **177** upoważnień do obserwacji przebiegu części pisemnej egzaminu z poszczególnych przedmiotów egzaminacyjnych na terenie województwa kujawsko-pomorskiego.

2. Organizacja i przebieg egzaminu maturalnego w szkołach

Pracowników Wydziału Badań i Analiz OKE w Gdańsku przeprowadzili ewaluację wewnętrzną egzaminu obejmującą organizację, przebieg egzaminu w szkołach oraz sprawdzanie i ocenianie zadań egzaminacyjnych.

2.1. Ewaluacja egzaminu

W ewaluacji egzaminu maturalnego wykorzystano następujące metody badawcze:

- obserwacja uczestnicząca
- analiza dokumentacji
- wywiad indywidualny.

Wszyscy delegowani do obserwacji przedstawiciele właściwych instytucji otrzymali wraz z upoważnieniami *Arkusze obserwacji egzaminu maturalnego*. Na podstawie spostrzeżeń obserwatorów oraz wyników formalnej analizy dokumentacji egzaminacyjnej opracowano w Wydziale Badań i Analiz wnioski dotyczące organizacji i przebiegu egzaminu w szkołach.

W województwie kujawsko-pomorskim obserwatorzy odwiedzili około **26%** szkół. W niektórych z nich przyglądali się przebiegowi egzaminu z kilku przedmiotów.

Do WBIA OKE w Gdańsku przekazano **149** wypełnionych arkuszy obserwacji. W Tabeli 9. przedstawiono zróżnicowanie liczby przekazanych arkuszy obserwacji części pisemnej egzaminu maturalnego z uwzględnieniem przedmiotów egzaminacyjnych.

Tabela 9. Arkusze obserwacji części pisemnej egzaminu maturalnego z uwzględnieniem przedmiotu egzaminu

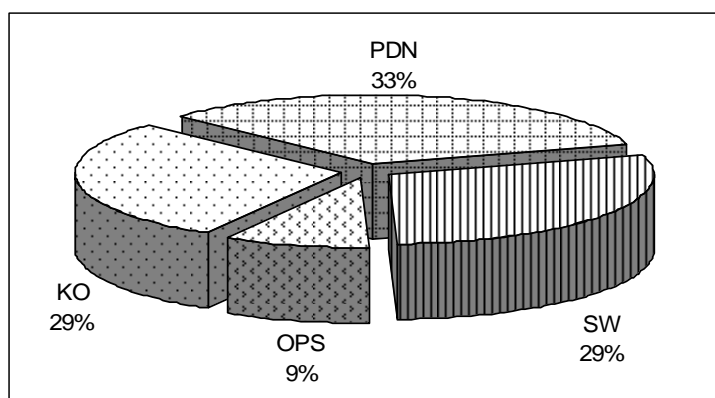
Symbol przedmiotu i liczba przekazanych arkuszy obserwacji															
MPO	MJA	MJF	MJN	MJR	MBI	MCH	MFA	MFI	MGE	MHI	MHS	MHM	MKL	MMA	MWO
20	20	4	4	1	9	8	13	2	15	13	2	3	1	12	22

Najwięcej arkuszy obserwacji (33% wszystkich) przekazali przedstawiciele placówek doskonalenia nauczycieli. Ze względu na liczebność wypełnionych arkuszy kolejną grupę stanowili przedstawiciele organów sprawujących nadzór pedagogiczny i szkół wyższych (po 29%). Natomiast 9% arkuszy obserwacji przekazali przedstawiciele organów prowadzących szkoły. W porównaniu do 2008 roku wzrósł odsetek obserwatorów z organów prowadzących szkoły (o 6%).

Zestawienie przekazanych arkuszy obserwacji części pisemnej egzaminu maturalnego wypełnionych przez poszczególne grupy obserwatorów przedstawiono w tabeli 10. i na rysunku 6.

Tabela 10. Liczba przekazanych do OKE w Gdańsku arkuszy obserwacji części pisemnej według grup obserwatorów

Liczba arkuszy egzaminacyjnych wypełnionych przez przedstawicieli				Łączna liczba przekazanych arkuszy obserwacji
organów sprawujących nadzór pedagogiczny (KO)	organów prowadzących szkoły (OPS)	szkół wyższych (SW)	placówek doskonalenia nauczycieli (PDN)	
43	14	43	49	149



Rysunek 6. Przekazane do OKE w Gdańsku arkusze obserwacji według grup obserwatorów

Spośród wszystkich sal egzaminacyjnych w danej szkole obserwator wybierał jedną, w której przebywał od początku do końca trwania egzaminu, obserwując zgodność jego przebiegu z *Procedurami* i przekazywanie przewodniczącemu szkolnego zespołu egzaminacyjnego zabezpieczonych zestawów wraz z dokumentacją egzaminacyjną.

Żaden z obserwatorów nie stwierdził, że w trakcie egzaminu zaistniały zdarzenia mogące być podstawą do jego unieważnienia. Z informacji przekazanych przez obserwatorów oraz dyrektorów szkół wynika, że egzamin maturalny przebiegał zgodnie z procedurami.

2.2. Przygotowanie egzaminu

Zdaniem obserwatorów dyrektorzy szkół zadbali o przygotowanie sal egzaminacyjnych zgodnie z *Procedurami*. W części pisemnej egzaminu wszyscy zdający siedzieli przy osobnych stolikach ustawionych w jednym kierunku, w odległości zapewniającej samodzielność pracy. Ze wszystkich sal usunięto

niedozwolone pomoce dydaktyczne i przygotowano w nich przysługujące zdającym, na niektórych przedmiotach, dodatkowe wyposażenie oraz materiały i przybory pomocnicze. Jeden obserwator przekazał: *w sali był niesprawny zegar, bezpośrednio przed egzaminem wymieniono go.*

Wchodzenie do sali egzaminacyjnej i zajmowanie miejsc przez zdających było różnie zorganizowane np. *maturzyści wchodząc do sali egzaminacyjnej losowali numer stolika, przy którym siedzieli i otrzymywali kopertę ze swoim nazwiskiem i numerem PESEL. W kopercie znajdowały się również dwie naklejki. Kopertę kładli na stoliku.*

2.3. Przebieg egzaminu

Zdecydowana większość obserwatorów pozytywnie ustosunkowała się do stwierdzeń dotyczących pracy przewodniczących i członków zespołów nadzorujących przebieg egzaminu. Podkreślali, że: *egzamin przebiegał zgodnie z procedurami; Nie było żadnych nieprawidłowości.*

We wszystkich salach PZN zapisał w widocznym miejscu godzinę rozpoczęcia i zakończenia egzaminu oraz rozmieścił członków ZN tak, aby mogli nadzorować samodzielność pracy wszystkich zdających.

Jeden z obserwatorów odnotował: *PZE zgodnie z instrukcją przekazaną przez PSZE poinformowała zdających o błędzie drukarskim, jaki znalazł się w arkuszach egzaminacyjnych oraz zaleciła poprawkę – dopisanie brakującej litery (MJR).*

W innej sali w opinii obserwatora: *była zła akustyka. Polecenia PZE w tyle sali nie były zrozumiałe.*

W kilku salach nie wypełniano wszystkich czynności zgodnie z *Procedurami*. Odnotowano następujące uchybienia PZN i członków ZN w wypełnieniu zadań:

- niesprawdzenie prawidłowości kodowania: *PZN nie przypomniał zdającym o sposobie kodowania prac, nie polecił zdającym sprawdzenie, czy numer PESEL na naklejkach jest poprawny, tzn. taki sam jak w dokumencie tożsamości*
- brak przedstawicieli zdających przy pakowaniu arkuszy egzaminacyjnych: *Przy zapakowaniu arkuszy egzaminacyjnych do bezpiecznych kopert nie byli przedstawiciele zdających (egzamin zakończył się przed czasem) (MJA).*

Zachowanie zdających podczas egzaminu było zgodne z zapisami w *Procedurach*. Pracowali oni samodzielnie, nie porozumiewali się z innymi, samowolnie nie opuszczali wyznaczonych im miejsc oraz nie wypowiadali uwag lub komentarzy.

W trakcie części pisemnej egzaminu wystąpiły pojedyncze zakłócenia dotyczące odtwarzania płyt CD: *Niesprawny sprzęt audio, wymiana w trakcie egzaminu. Nie wpłynęło to na skrócenie czasu egzaminu osoby, której sprzęt był wymieniany (MHM); Awaria – nie można odczytać płyty CD – wymiana na rezerwową (MJA); W trakcie odtwarzania płyty wystąpiły zakłócenia powodujące brak słyszalności płyty. Dokonano zmiany płyty i odtworzona została bez zakłóceń (MJA).*

Obserwatorzy pisali również o innych zakłóceniach występujących w trakcie egzaminu: *Rozmowy (pochodzące z korytarza) osób, które ukończyły pracę przed czasem mogły być przyczyną braku skupienia osób zdających w sali egzaminacyjnej (MJA); W trakcie egzaminu w parku, na który wychodzą okna sali za pomocą dmuchawy sprzątano liście. Hałas był dość duży mimo zamknięcia okna. Powiadomiona przez członka ZN PSZE interweniowała (MWO).*

W jednej z obserwowanych sal nastąpiło pogorszenie stanu zdrowia członka zespołu nadzorującego: *PZN zasłała w trakcie egzaminu (MWO).*

Podczas odbioru przesyłek ze szkół w OKE w Gdańsku zarejestrowano pewne odstępstwa od procedury pakowania arkuszy egzaminacyjnych i sporządzania dokumentacji egzaminacyjnej. Zarejestrowano:

- brak wpisu na etykietach samoprzylepnych liczby przekazywanych zestawów egzaminacyjnych
- umieszczanie na bezpiecznej kopercie danych adresowych szkoły
- brak protokołu przekazania/odbioru dokumentacji egzaminacyjnej lub przesłanie jednego egzemplarza protokołu przekazania/odbioru dokumentacji egzaminacyjnej
- brak zbiorczego protokołu części pisemnej egzaminu maturalnego
- niezgodność liczby kopert lub arkuszy egzaminacyjnych podanej w protokole z liczbą napisaną na naklejkach umieszczonych na kopertach
- przekazywanie zbędnej dokumentacji egzaminacyjnej.

Dyrektorzy szkół sporadycznie pisali w protokołach uwagi o organizacji i przebiegu egzaminu. Najczęściej informowali: *Egzamin maturalny przebiegał w spokojnej atmosferze zgodnie z procedurami; Bez uwag.*

3. Sprawdzanie prac egzaminacyjnych i komunikowanie wyników egzaminu

3.1. Ustalanie wyników części ustnej

Wyniki części ustnej egzaminu maturalnego z poszczególnych przedmiotów ustaliły przedmiotowe zespoły egzaminacyjne, których przewodniczący byli egzaminatorami wpisanymi do ewidencji egzaminatorów OKE w Gdańsku.

Przedmiotowe zespoły egzaminacyjne złożone były (zgodnie z *Rozporządzeniem*), z co najmniej jednego egzaminatora danego przedmiotu wpisanego do ewidencji egzaminatorów oraz jednego nauczyciela danego przedmiotu, jako członka. Należało uwzględnić, aby żadna z tych osób nie prowadziła ze zdającymi zajęć z danego przedmiotu w ostatnim roku nauki, a co najmniej jedna z nich była zatrudniona w innej szkole lub placówce niż macierzysta zdającego.

3.2. Organizacja i przebieg sprawdzania części pisemnej

Wyniki części pisemnej egzaminu maturalnego z poszczególnych przedmiotów ustalono w OKE w Gdańsku na podstawie arkuszy egzaminacyjnych ocenionych przez egzaminatorów zewnętrznych powołanych przez dyrektora OKE w Gdańsku.

Prace egzaminacyjne oceniane były wyłącznie w ośrodkach sprawdzania. W województwie kujawsko-pomorskim usytuowane one były w: Bydgoszczy, Brodnicy, Grudziądzu, Inowrocławiu, Nakle, Toruniu i Włocławku. Powołano w nich 25 placówek sprawdzania, w których ponad 1 300 egzaminatorów pracowało w 58 zespołach egzaminatorów. W skład każdego z nich wchodził przewodniczący, egzaminatorzy-weryfikatorzy i egzaminatorzy. Członkowie zespołów egzaminatorów w całym kraju stosowali dla danego przedmiotu szczegółowe kryteria oceniania arkuszy egzaminacyjnych, zatwierdzone przez dyrektora Centralnej Komisji Egzaminacyjnej.

Koordinatorzy egzaminu z poszczególnych przedmiotów wyznaczeni przez dyrektora OKE nadzorowali działania związane z zapewnieniem jakości sprawdzania.

Pracą każdego zespołu egzaminatorów kierował powołany przez dyrektora OKE przewodniczący.

Przed sprawdzaniem arkuszy egzaminacyjnych odbyło się spotkanie koordynatorów egzaminu maturalnego z danego przedmiotu i wybranych przewodniczących zespołów egzaminatorów z koordynatorem CKE i pracownikami naukowymi wyższych uczelni. Celem tych spotkań było uzyskanie jednolitego rozumienia i stosowania schematu punktowania i kryteriów oceny przez egzaminatorów. Na spotkaniu przygotowano dla egzaminatorów materiały szkoleniowe, w których znalazły się kryteria oceny oraz przykładowe odpowiedzi zdających do każdego zadania. Wszystkie sprawdzone prace poddano ponownemu sprawdzeniu.

3.3. Ewaluacja procesu sprawdzania prac egzaminacyjnych

Skuteczność szkolenia egzaminatorów i wynikająca z niego rzetelność punktowania rozwiązań uczniów była monitorowana przez koordynatorów OKE i CKE. W celu zdiagnozowania zgodności punktowania przeprowadzono badanie egzaminatorów, w trakcie którego, wszyscy egzaminatorzy (w tym przewodniczący i egzaminatorzy-weryfikatorzy) wypełnili jednakowy w całym kraju kontrolny test diagnostyczny zawierający typowe rozwiązania uczniów. Zdaniem przewodniczących i egzaminatorów-weryfikatorów: *test diagnostyczny w znacznym stopniu wpłynął na lepsze rozumienie kryteriów i mobilizująco na zespół.*

Ponadto przeprowadzono ankietę wśród członków pięciu zespołów egzaminatorów (dwóch w zakresie języka polskiego, jednego w zakresie historii i dwóch w zakresie wiedzy o społeczeństwie). Dotyczyła ona warunków i przebiegu sprawdzania prac egzaminacyjnych. Kwestionariusze ankiety wypełniło łącznie 91 egzaminatorów oraz 5 przewodniczących zespołów i 15 egzaminatorów-weryfikatorów.

Na podstawie wyników analizy punktacji egzaminatorów oraz opinii i uwag przekazanych przez egzaminatorów, egzaminatorów-weryfikatorów oraz przewodniczących zespołów egzaminatorów można stwierdzić, że proces sprawdzania został bardzo dobrze przygotowany pod względem merytorycznym i organizacyjnym.

3.4. Ustalenie i przekazanie wyników egzaminu różnym odbiorcom

Po sprawdzeniu przez zespoły egzaminatorów i po zakończeniu weryfikacji zestawy egzaminacyjne zostały przekazane do Wydziału Organizacyjno-Administracyjnego Okręgowej Komisji Egzaminacyjnej w Gdańsku, w którym karty odpowiedzi skanowano za pomocą czytników optycznych. Po elektronicznym odczytaniu zaznaczeń na kartach następowało ich rozpoznanie i przyporządkowanie do odpowiedniego wzorca (właściwego dla danego zestawu egzaminacyjnego lub jego wersji) opracowanego przez zespół informatyków Centralnej Komisji Egzaminacyjnej.

Następnie przygotowano zestawienia wyników, które przekazano do Centralnej Komisji Egzaminacyjnej, szkół, organów prowadzących szkoły oraz do Kuratorium Oświaty w Bydgoszczy. Zdający otrzymali świadectwa 30 czerwca 2009 roku.

Niniejsze opracowanie wyników egzaminu otrzymają dyrektorzy szkół, organy prowadzące szkoły i placówki doskonalenia nauczycieli zlokalizowane na terenie województwa kujawsko-pomorskiego oraz Kuratorium Oświaty w Bydgoszczy. Jesienią 2009 roku wyniki egzaminu zostaną również zaprezentowane podczas corocznych spotkań z różnymi odbiorcami informacji.

Rozdział III. Wyniki egzaminu maturalnego

W niniejszym rozdziale prezentujemy wskaźniki zdawalności oraz wyniki egzaminu maturalnego w województwie kujawsko-pomorskim z uwzględnieniem części i poziomów egzaminu oraz typów szkół.

Jako wskaźnik zdawalności egzaminu przyjęto procent osób, które otrzymały świadectwo dojrzałości.

Wyniki egzaminu scharakteryzowano za pomocą średnich wyników wyrażonych w skali procentowej (obejmują one również wyniki laureatów i finalistów olimpiad przedmiotowych).

1. Zdawalność egzaminu maturalnego

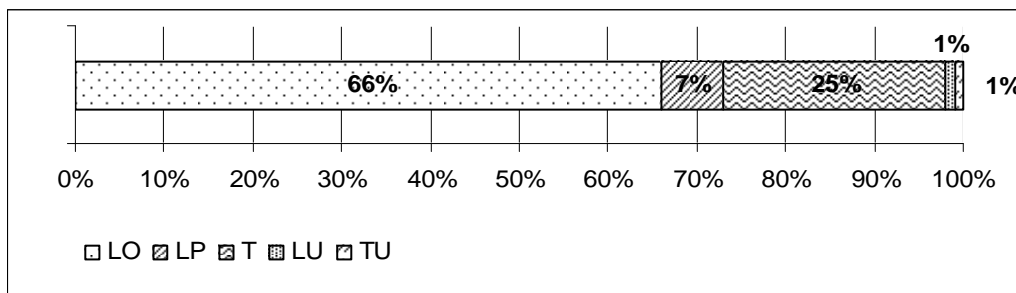
Egzamin obowiązkowy z danego przedmiotu można było zdawać na jednym z dwóch poziomów: podstawowym albo rozszerzonym. Próg zdawalności dotyczył obu poziomów egzaminu obowiązkowego: podstawowego i rozszerzonego. Maturzysta musiał przystąpić do pięciu egzaminów obowiązkowych, na zadeklarowanym przez siebie poziomie, w tym dwóch w części ustnej i trzech w części pisemnej. By zdać egzamin maturalny, musiał z każdego z nich otrzymać co najmniej 30% punktów możliwych do uzyskania.

W województwie kujawsko-pomorskim spośród 20 850 tegorocznych absolwentów, którzy przystąpili do egzaminu maturalnego, 17 146 osób (82,2 %) otrzymało świadectwa dojrzałości, czyli zdało egzamin maturalny.

Do egzaminu maturalnego w kraju przystąpiło ponad 426 tysięcy zdających, w tym ponad 396 tysięcy stanowili tegoroczni absolwenci. Świadectwo dojrzałości uzyskało 78% maturzystów, a spośród tegorocznych absolwentów – 81%.

1.1. Zdawalność egzaminu z uwzględnieniem typów szkół

Spośród zdających w województwie kujawsko-pomorskim, którzy otrzymali świadectwa dojrzałości, najliczniejszą grupę (66%) stanowili absolwenci liceów ogólnokształcących, a najmniej było absolwentów uzupełniających liceów ogólnokształcących i techników uzupełniających – łącznie 2,0% (rysunek 7.).



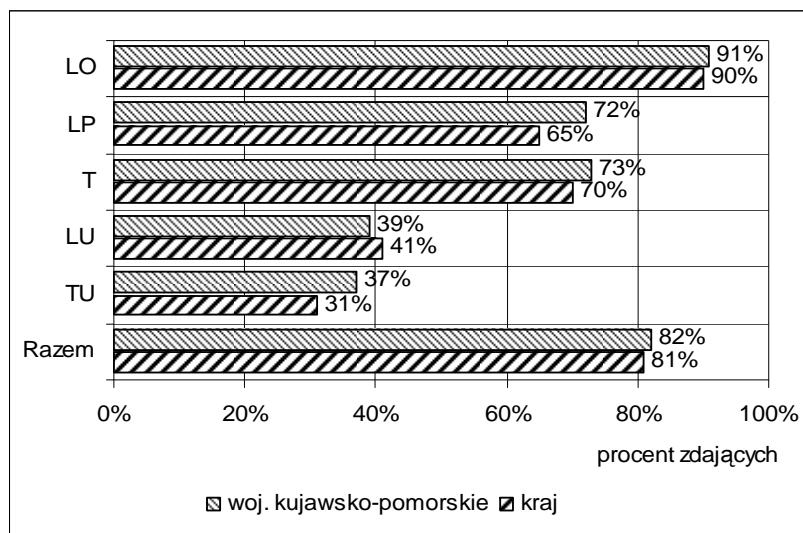
Rysunek 7. Odsetek maturzystów z poszczególnych typów szkół w populacji osób, które zdały egzamin maturalny w województwie kujawsko-pomorskim

W tabeli 11. zestawiono liczbę i odsetek (liczony do liczby zdających w populacjach z poszczególnych typów szkół) tegorocznych maturzystów, którzy otrzymali świadectwa dojrzałości, a na rysunku 8. przedstawiono ich odsetek w województwie i kraju¹ z uwzględnieniem typów szkół.

¹ Źródło: *Wstępna informacja o wynikach egzaminu maturalnego 2009* (www.cke.edu.pl)

Tabela 11. Liczba i odsetek maturzystów z poszczególnych typów szkół w województwie kujawsko-pomorskim, którzy zdali egzamin maturalny

	Zdający egzamin maturalny					
	LO	LP	T	LU	TU	Razem
Przystąpiło	12 412	1 628	5 960	568	282	20 850
Zdało	11 293	1 171	4 356	222	104	17 146
Zdało w %	91,0	71,9	73,1	39,1	36,9	82,2



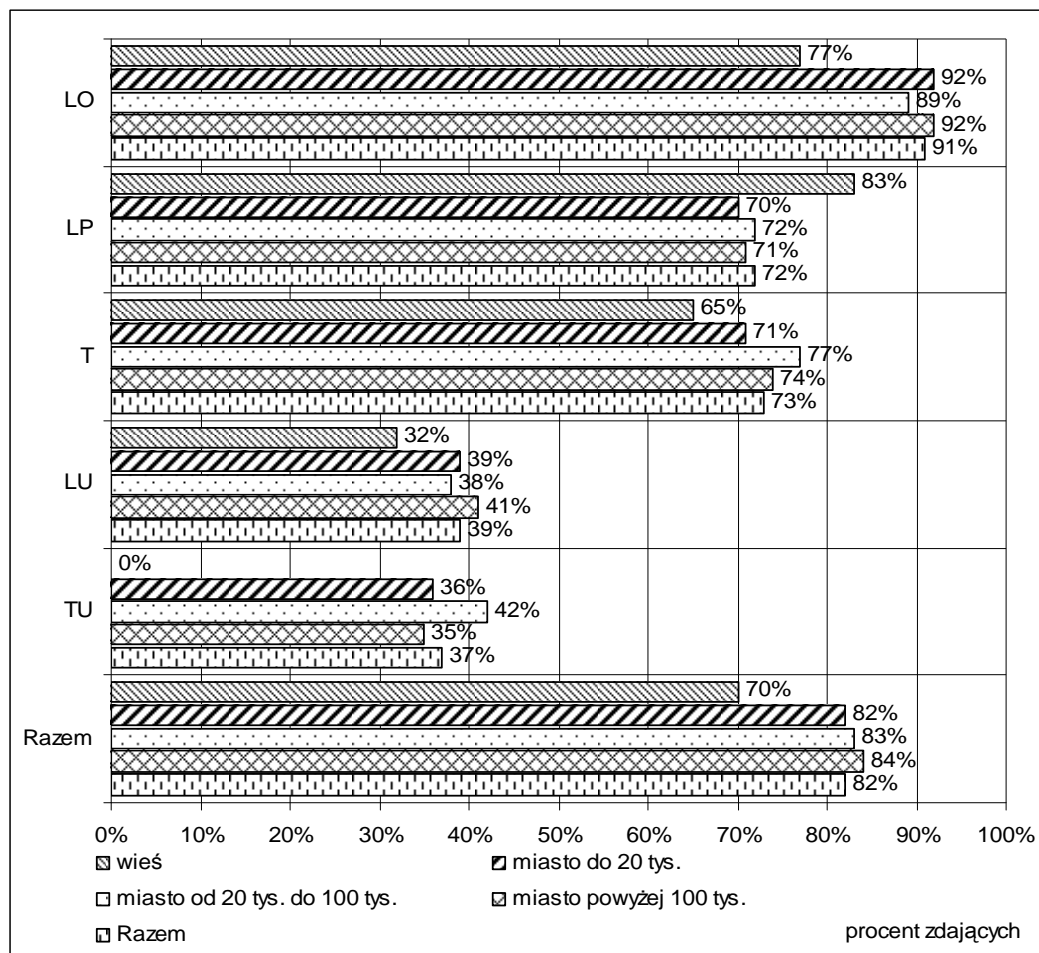
Rysunek 8. Odsetek maturzystów z poszczególnych typów szkół w województwie kujawsko-pomorskim i w kraju, którzy zdali egzamin maturalny

1.2. Zdawalność egzaminu z uwzględnieniem lokalizacji szkół

Spośród czterech wyróżnionych ze względu na lokalizację grup szkół, najwyższy wskaźnik zdawalności był w populacji absolwentów szkół usytuowanych w miastach powyżej 100 tys. mieszkańców. Wartości wskaźnika zdawalności były najniższe w populacjach zdających ze szkół wiejskich. Do egzaminu maturalnego w technikum uzupełniającym zlokalizowanym na wsi przystąpił tylko jeden zdający, który nie zdał tego egzaminu. Zróznicowanie zdawalności egzaminu maturalnego w poszczególnych typach szkół ilustruje tabela 12. i rysunek 9.

Tabela 12. Odsetek maturzystów z wyróżnionych ze względu na lokalizację szkół w województwie kujawsko-pomorskim, którzy zdali egzamin maturalny

Lokalizacja szkoły		LO	LP	T	LU	TU	Razem
wieś	Przystąpiło	358	176	708	31	1	1 274
	Zdało	276	146	458	10	0	890
	Zdało w %	77,1	83,0	64,7	32,3	0,0	69,9
miasto do 20 tys. mieszkańców	Przystąpiło	2 721	591	1 273	122	50	4 757
	Zdało	2 490	413	909	48	18	3 878
	Zdało w %	91,5	69,9	71,4	39,3	36,0	81,5
miasto od 20 tys. do 100 tys. mieszkańców	Przystąpiło	3 001	217	1 473	156	71	4 918
	Zdało	2 678	156	1 141	59	30	4 064
	Zdało w %	89,2	71,9	77,5	37,8	42,3	82,6
miasto powyżej 100 tys. mieszkańców	Przystąpiło	6 332	644	2 506	259	160	9 901
	Zdało	5 849	456	1 848	105	56	8 314
	Zdało w %	92,4	70,8	73,7	40,5	35,0	84,0



Rysunek 9. Odsetek maturzystów w poszczególnych typach szkół w województwie kujawsko-pomorskim uwzględnieniem lokalizacji szkół, którzy zdali egzamin maturalny

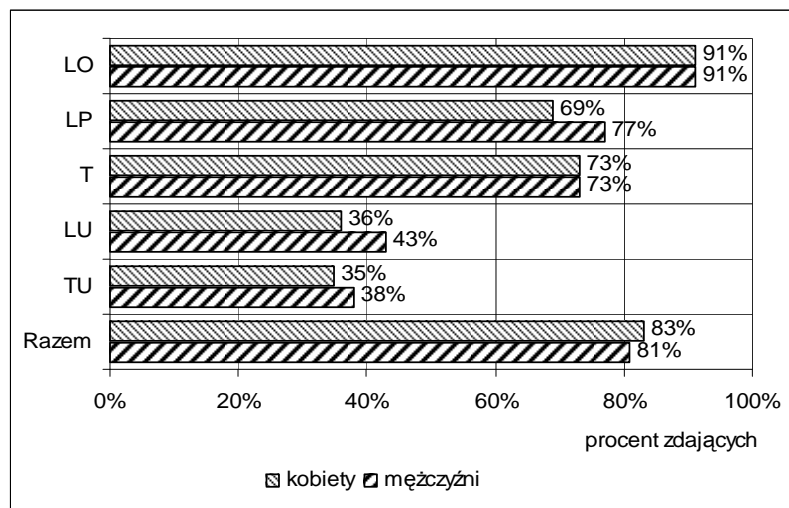
1.3. Zdawalność egzaminu z uwzględnieniem płci zdających

Zestawienie wartości wskaźnika zdawalności egzaminu maturalnego w poszczególnych typach szkół w województwie kujawsko-pomorskim z uwzględnieniem płci zdających zawiera tabela 13. i rysunek 10.

W tabeli 13. zestawiono liczbę i odsetek (liczony do liczby zdających w populacjach z poszczególnych typów szkół) maturzystów, którzy otrzymali świadectwa dojrzałości, a na rysunku 10. przedstawiono ich odsetek z uwzględnieniem typów szkół.

Tabela 13. Liczba i odsetek kobiet i mężczyzn z poszczególnych typów szkół w województwie kujawsko-pomorskim, którzy zdali egzamin maturalny

Płeć		Zdający, którzy zdali egzamin maturalny					Razem
		LO	LP	T	LU	TU	
Kobiety	Przystąpiły	7 835	961	2 612	315	104	11 827
	Zdały	7 146	660	1 902	114	36	9 858
	Zdały w %	91,2	68,7	72,8	36,2	34,6	83,4
Mężczyźni	Przystąpili	4 577	667	3 348	253	178	9 023
	Zdali	4 147	511	2 454	108	68	7 288
	Zdali w %	90,6	76,6	73,3	42,7	38,2	80,8



Rysunek 10. Odsetek kobiet i mężczyzn z poszczególnych typów szkół w województwie kujawsko-pomorskim, którzy zdali egzamin maturalny

W populacji maturzystów świadectwo dojrzałości otrzymał nieco większy odsetek kobiet niż mężczyzn. Największa różnica wskaźnika zdawalności wystąpiła w populacji absolwentów liceów profilowanych.

2. Wyniki części ustnej egzaminu maturalnego

2.1. Zdawalność i średnie wyniki z przedmiotów obowiązkowych

Zdający zdał egzamin maturalny w części ustnej, jeżeli otrzymał co najmniej 30% punktów możliwych do uzyskania z języka polskiego oraz z języka obcego nowożytnego zdawanego na zadeklarowanym poziomie **jako przedmiot obowiązkowy**. Liczbę zdających egzamin w części ustnej, liczbę osób, które zdały dany egzamin wraz ze zdawalnością przedmiotu wyrażoną w procentach oraz wynik średni wyrażony w skali procentowej uzyskany z poszczególnych przedmiotów w części ustnej egzaminu z uwzględnieniem poziomów egzaminu i typów szkół przedstawiono w tabeli 14.

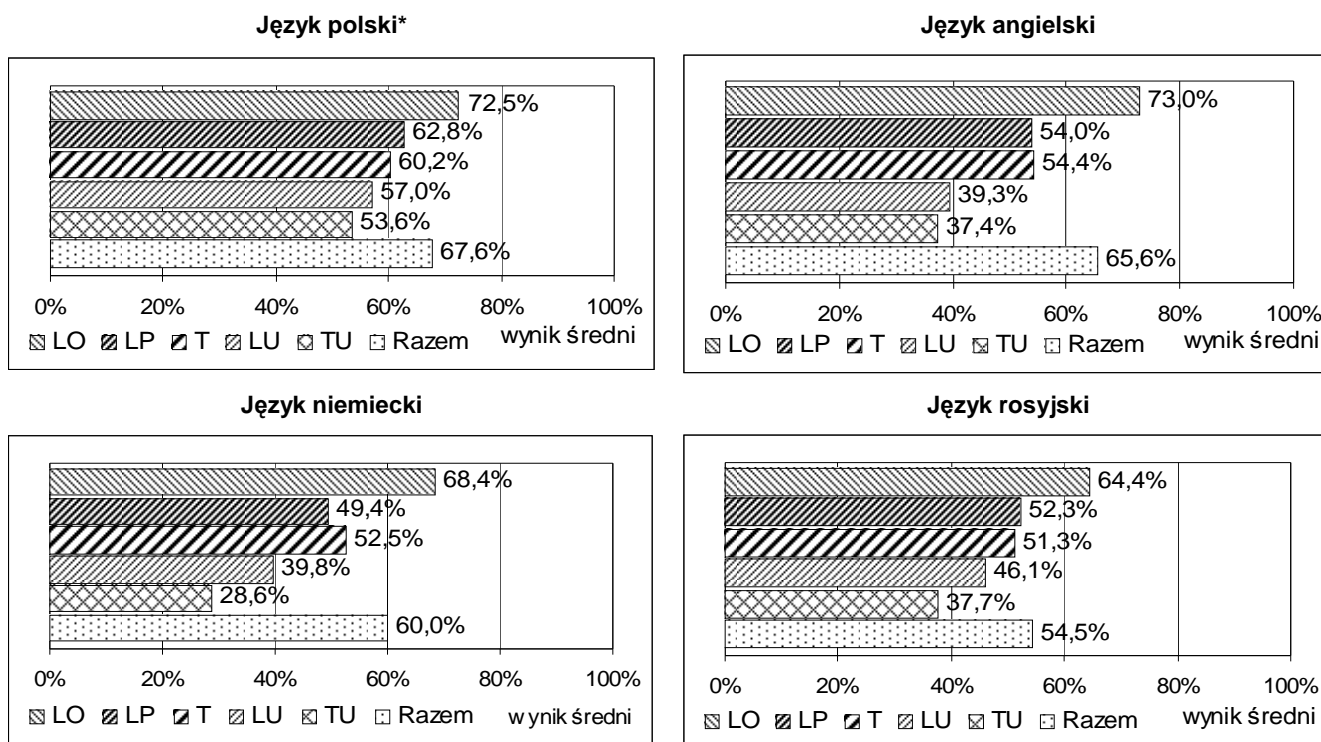
Tabela 14. Liczba zdających, zdawalność i średnie wyniki zdających z części ustnej egzaminu z języka polskiego i języków obcych nowożytnych z uwzględnieniem poziomu egzaminu i typu szkoły w województwie kujawsko-pomorskim

Przedmiot		Poziom podstawowy						Poziom rozszerzony					
		LO	LP	T	LU	TU	Razem	LO	LP	T	LU	TU	Razem
Język polski*	Przystąpiło	12 266	1 599	5 800	518	247	20 430	<i>nie dotyczy</i>					
	Zdało	12 101	1 550	5 574	482	233	19 940						
	Zdało w %	98,6	96,9	96,1	93,1	94,3	97,6						
	Wynik w %	72,5	62,8	60,2	57,0	53,6	67,6						
Język angielski	Przystąpiło	9 427	1 108	4 105	275	140	15 055	516	5	14	0	1	536
	Zdało	9 249	1 007	3 754	197	106	14 313	512	5	13	0	1	531
	Zdało w %	98,1	90,9	91,4	71,6	75,7	95,1	99,2	100	92,9	–	100	99,1
	Wynik w %	73,0	54,0	54,4	39,3	37,4	65,6	83,7	61,0	66,4	–	60,0	83,0
Język francuski	Przystąpiło	79	6	19	1	3	108	5	0	0	0	0	5
	Zdało	77	6	18	1	1	103	5	0	0	0	0	5
	Zdało w %	97,5	100	94,7	100	33,3	95,4	100	–	–	–	–	100
	Wynik w %	75,1	61,7	42,4	80,0	23,3	67,2	91,0	–	–	–	–	91,0
Język hiszpański	Przystąpiło	12	0	0	1	0	13	0	0	0	0	0	0
	Zdało	12	0	0	0	0	12	0	0	0	0	0	0
	Zdało w %	100	–	–	0,0	–	92,3	–	–	–	–	–	–
	Wynik w %	78,3	–	–	–	–	72,3	–	–	–	–	–	–

Język niemiecki	Przystąpiło	1 585	294	1 038	84	29	3 030	56	1	1	0	0	58
	Zdało	1 524	262	938	68	15	2 807	56	1	1	0	0	58
	Zdało w %	96,2	89,1	90,4	81,0	51,7	92,6	100	100	100	–	–	100
	Wynik w %	68,4	49,4	52,5	39,8	28,6	60,0	85,4	65,0	50,0	–	–	84,4
Język rosyjski	Przystąpiło	529	187	660	179	71	1 626	13	2	2	0	0	17
	Zdało	514	179	611	165	58	1 527	13	2	2	0	0	17
	Zdało w %	97,2	95,7	92,6	92,2	81,7	93,9	100	100	100	–	–	100
	Wynik w %	64,4	52,3	51,3	46,1	37,7	54,5	75,8	87,5	95,0	–	–	79,4
Język włoski	Przystąpiło	3	2	0	1	0	6	0	0	0	0	0	0
	Zdało	3	2	0	1	0	6	0	0	0	0	0	0
	Zdało w %	100	100	–	100	–	100	–	–	–	–	–	–
	Wynik w %	73,3	45,0	–	40,0	–	58,3	–	–	–	–	–	–

* przedmiot zdawany jest na jednym poziomie określonym w standardach

Zróznicowanie wartości średnich wyników zdających część ustną egzaminu z języka polskiego i z najczęściej wybieranych języków obcych na poziomie podstawowym ilustruje rysunek 11.



* na jednym poziomie określonym w standardach wymagań egzaminacyjnych

Rysunek 11. Średnie wyniki zdających część ustną egzaminu z języka polskiego i z języków obcych na poziomie podstawowym w poszczególnych typach szkół w województwie kujawsko-pomorskim

2.2. Średnie wyniki z przedmiotów dodatkowo wybranych

W tabeli 15. przedstawiono liczbę zdających i średnie wyniki uzyskane przez maturzystów z przedmiotów dodatkowo wybranych, zdawanych w części pisemnej egzaminu na poziomie rozszerzonym w poszczególnych typach szkół. Przedmioty dodatkowo wybrane cieszyły się niewielką popularnością. Wybierali je nieliczni zdający, głównie z liceów ogólnokształcących.

Tabela 15. Liczba zdających i średnie wyniki zdających część ustną z języków obcych nowożytnych zdawanych jako przedmiot dodatkowo wybrany z uwzględnieniem typu szkoły w województwie kujawsko-pomorskim

Przedmiot		Liczba zdających i średni wynik (w %) tych, którzy zdawali przedmiot jako dodatkowo wybrany					
		LO	LP	T	LU	TU	Razem
Język angielski	Przystąpiło	125	1	0	0	0	126
	Wynik w %	82,5	95,0	–	–	–	82,6
Język francuski	Przystąpiło	6	0	0	0	0	6
	Wynik w %	90,0	–	–	–	–	90,0
Język hiszpański	Przystąpiło	23	0	0	0	0	23
	Wynik w %	75,4	–	–	–	–	75,4
Język niemiecki	Przystąpiło	42	1	1	0	0	44
	Wynik w %	81,4	30,0	65,0	–	–	79,9
Język rosyjski	Przystąpiło	8	2	2	0	0	12
	Wynik w %	88,1	65,0	92,5	–	–	85,0
Język włoski	Przystąpiło	1	0	0	0	0	1
	Wynik w %	55,0	–	–	–	–	55,0

2.3. Średnie wyniki absolwentów szkół lub oddziałów dwujęzycznych

Populację absolwentów szkół lub oddziałów dwujęzycznych, zdających część ustną z języków obcych będących drugim językiem nauczania oraz zdawalność tego egzaminu i średnie wyniki przedstawiono w tabeli 16.

Tabela 16. Liczba zdających, zdawalność i średnie wyniki zdających część ustną egzaminu z języka obcego będącego drugim językiem nauczania

Przedmiot		Liczba zdających, zdawalność i średni wynik w %
Język angielski	Przystąpiło	56
	Zdało	56
	Zdało w %	100
	Wynik w %	74,7
Język hiszpański	Przystąpiło	11
	Zdało	11
	Zdało w %	100
	Wynik w %	81,4
Język niemiecki	Przystąpiło	1
	Zdało	1
	Zdało w %	100
	Wynik w %	95,0

3. Wyniki części pisemnej egzaminu maturalnego

3.1. Zdawalność i średnie wyniki z przedmiotów obowiązkowych

Zdający zdał egzamin maturalny w części pisemnej, jeżeli z **każdego przedmiotu obowiązkowego** otrzymał co najmniej 30% punktów możliwych do uzyskania na zadeklarowanym poziomie.

W tabeli 17. przedstawiono liczbę zdających część pisemną egzaminu z języka polskiego i języków obcych, liczbę osób, które zdały dany egzamin wraz z informacją na temat zdawalności przedmiotu wyrażoną w procentach oraz wynik średni wyrażony w punktach procentowych z uwzględnieniem poziomów egzaminu i typów szkół.

Tabela 17. Liczba zdających, zdawalność i średnie wyniki zdających część pisemną egzaminu z języka polskiego i języków obcych z uwzględnieniem poziomu egzaminu i typu szkoły województwie kujawsko-pomorskim

Przedmiot		Poziom podstawowy						Poziom rozszerzony					
		LO	LP	T	LU	TU	Razem	LO	LP	T	LU	TU	Razem
Język polski	Przystąpiło	11 347	1 607	5 929	541	280	19 703	1 022	13	11	3	0	1 049
	Zdało	11 146	1 522	5 632	423	210	18 933	1 015	13	11	1	0	1 040
	Zdało w %	98,2	94,8	95,0	78,2	75,0	96,1	99,3	100	100	33,3	–	99,1
	Wynik w %	57,8	47,9	48,6	38,0	36,0	53,4	61,1	52,9	52,9	24,0	–	60,8
Język angielski	Przystąpiło	8 659	1 112	4 145	279	156	14 351	1 331	12	38	0	1	1 382
	Zdało	8 308	946	3 488	136	78	12 956	1 330	12	37	0	1	1 380
	Zdało w %	95,9	85,1	84,2	48,7	50,0	90,3	99,9	100	97,4	–	100	99,9
	Wynik w %	69,5	50,7	50,8	34,5	32,5	61,5	75,7	60,2	70,3	–	65,0	75,4
Język francuski	Przystąpiło	71	6	19	1	4	101	13	0	0	0	0	13
	Zdało	70	5	18	1	3	97	13	0	0	0	0	13
	Zdało w %	98,6	83,3	94,7	100	75,0	96,0	100	–	–	–	–	100
	Wynik w %	68,0	46,8	38,6	44,0	31,5	59,5	76,2	–	–	–	–	76,2
Język hiszpański	Przystąpiło	12	0	0	0	0	12	0	0	0	0	0	0
	Zdało	11	0	0	0	0	11	0	0	0	0	0	0
	Zdało w %	91,7	–	–	–	–	91,7	–	–	–	–	–	–
	Wynik w %	67,8	–	–	–	–	67,8	–	–	–	–	–	–
Język łac. i kultura antyczna	Przystąpiło	3	0	0	0	0	3	3	0	0	0	0	3
	Zdało	3	0	0	0	0	3	3	0	0	0	0	3
	Zdało w %	100	–	–	–	–	100	100	–	–	–	–	100
	Wynik w %	63,7	–	–	–	–	63,7	61,0	–	–	–	–	61,0
Język niemiecki	Przystąpiło	1 546	299	1 059	83	32	3 019	115	1	2	0	0	118
	Zdało	1 509	284	992	46	19	2 850	115	1	2	0	0	118
	Zdało w %	97,6	95,0	93,7	55,4	59,4	94,4	100	100	100	–	–	100,0
	Wynik w %	64,3	49,8	50,6	33,4	33,2	56,9	72,7	53,0	53,5	–	–	72,2
Język rosyjski	Przystąpiło	521	185	665	178	76	1 625	23	2	2	0	0	27
	Zdało	514	181	636	163	67	1 561	23	2	2	0	0	27
	Zdało w %	98,7	97,8	95,6	91,6	88,2	96,1	100	100	100	–	–	100
	Wynik w %	68,7	58,1	55,0	50,2	44,8	58,7	75,3	79,0	81,0	–	–	76,0
Język włoski	Przystąpiło	3	2	0	1	0	6	0	0	0	0	0	0
	Zdało	3	2	0	1	0	6	0	0	0	0	0	0
	Zdało w %	100	100	–	100	–	100	–	–	–	–	–	–
	Wynik w %	80,0	39,0	–	41,0	–	59,8	–	–	–	–	–	0,0

W tabeli 18. przedstawiono liczbę zdających część pisemną egzaminu z przedmiotów innych niż języki obce, liczbę osób, które zdały dany egzamin wraz z informacją na temat zdawalności przedmiotu wyrażoną w procentach oraz wynik średni wyrażony w punktach procentowych z uwzględnieniem poziomów egzaminu i typów szkół.

Tabela 18. Liczba zdających, zdawalność i średnie wyniki zdających część pisemną egzaminu z przedmiotów wybranych jako obowiązkowe z uwzględnieniem poziomu egzaminu i typu szkoły województwie kujawsko-pomorskim

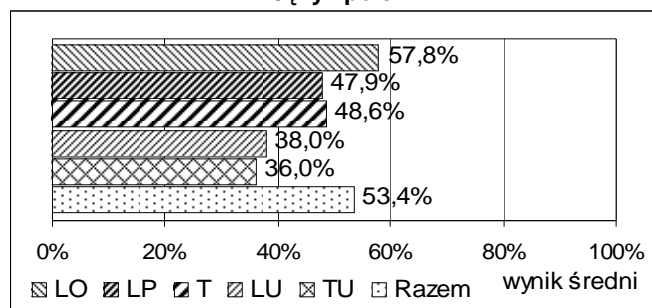
Przedmiot		Poziom podstawowy						Poziom rozszerzony					
		LO	LP	T	LU	TU	Razem	LO	LP	T	LU	TU	Razem
Biologia	Przystąpiło	1 852	238	749	96	38	2 973	1 084	9	14	0	0	1 107
	Zdało	1 701	179	617	40	17	2 554	1 073	7	14	0	0	1 094
	Zdało w %	91,9	75,3	82,4	41,7	44,7	85,9	99,0	77,8	100	–	–	98,8
	Wynik w %	49,6	37,8	40,7	28,0	29,3	45,5	62,3	44,1	48,0	–	–	61,9
Chemia	Przystąpiło	211	21	58	3	0	293	296	3	2	0	0	301
	Zdało	208	18	54	3	0	283	292	1	2	0	0	295
	Zdało w %	98,6	85,7	93,1	100	–	96,6	98,6	33,3	100	–	–	98,0
	Wynik w %	68,9	41,5	55,4	52,7	–	64,1	75,9	25,7	50,0	–	–	75,2

Filozofia	Przystąpiło	0	0	0	1	0	1	3	0	0	0	0	3
	Zdało	0	0	0	0	0	0	3	0	0	0	0	3
	Zdało w %	–	–	–	0,0	–	0,0	100	–	–	–	–	100
	Wynik w %	–	–	–	10,0	–	10,0	56,0	–	–	–	–	56,0
Fizyka i astronomia	Przystąpiło	63	4	23	0	1	91	47	1	0	0	0	48
	Zdało	56	2	14	0	0	72	47	1	0	0	0	48
	Zdało w %	88,9	50,0	60,9	–	0,0	79,1	100	100	–	–	–	100
	Wynik w %	50,5	28,0	33,2	–	18,0	44,8	77,9	30,0	–	–	–	76,9
Geografia	Przystąpiło	2 291	636	3 106	228	133	6 394	702	9	54	0	0	765
	Zdało	2 244	595	2 977	191	111	6 118	697	9	52	0	0	758
	Zdało w %	97,9	93,6	95,9	83,8	83,5	95,7	99,3	100	96,3	–	–	99,1
	Wynik w %	55,6	46,6	50,3	42,1	40,0	51,3	60,0	39,1	54,8	–	–	59,4
Historia	Przystąpiło	979	83	120	21	11	1 214	344	4	3	0	0	351
	Zdało	964	77	114	19	10	1 184	333	4	3	0	0	340
	Zdało w %	98,5	92,8	95,0	90,5	90,9	97,5	96,8	100	100	–	–	96,9
	Wynik w %	55,5	44,5	45,5	40,4	47,4	53,4	56,0	40,0	48,7	–	–	55,7
Historia muzyki	Przystąpiło	19	0	0	0	0	19	4	0	0	0	0	4
	Zdało	19	0	0	0	0	19	4	0	0	0	0	4
	Zdało w %	100	–	–	–	–	100	100	–	–	–	–	100
	Wynik w %	74,8	–	–	–	–	74,8	69,5	–	–	–	–	69,5
Historia sztuki	Przystąpiło	35	4	0	0	0	39	93	4	0	0	0	97
	Zdało	27	4	0	0	0	31	90	3	0	0	0	93
	Zdało w %	77,1	100	–	–	–	79,5	96,8	75,0	–	–	–	95,9
	Wynik w %	52,2	53,3	–	–	–	52,3	73,1	51,0	–	–	–	72,2
Informatyka	Przystąpiło	8	0	20	0	0	28	6	0	1	0	0	7
	Zdało	6	0	19	0	0	25	3	0	1	0	0	4
	Zdało w %	75,0	–	95,0	–	–	89,3	50,0	–	100	–	–	57,1
	Wynik w %	41,0	–	46,7	–	–	45,1	35,1	–	38,7	–	–	35,6
Matematyka	Przystąpiło	1 420	131	620	16	11	2 198	815	1	31	0	0	847
	Zdało	1 303	100	503	2	2	1 910	807	1	29	0	0	837
	Zdało w %	91,8	76,5	81,2	12,5	18,2	86,9	99,0	100,0	96,8	–	–	98,9
	Wynik w %	58,3	40,0	46,4	12,4	16,9	53,3	70,1	44,0	64,8	–	–	69,9
Wiedza o społeczeństwie	Przystąpiło	1 654	460	1 127	178	78	3 497	436	9	10	3	0	458
	Zdało	1 539	409	991	126	56	3 121	420	6	9	0	0	435
	Zdało w %	93,3	88,9	87,9	71,2	71,8	89,4	96,3	66,7	90,0	0,0	–	95,0
	Wynik w %	48,3	40,9	41,3	35,3	33,6	44,1	53,3	43,8	50,4	12,7	–	52,8
Wiedza o tańcu	Przystąpiło	1	0	0	0	0	1	0	0	0	0	0	0
	Zdało	1	0	0	0	0	1	0	0	0	0	0	0
	Zdało w %	100	–	–	–	–	100	–	–	–	–	–	–
	Wynik w %	39,0	–	–	–	–	39,0	–	–	–	–	–	–

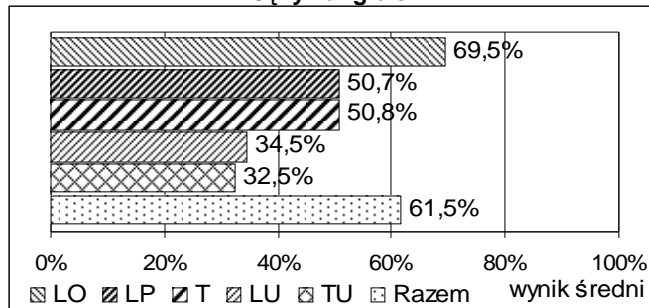
Zróznicowanie średnich wyników zdających z poszczególnych przedmiotów (za wyjątkiem tych, które zdawała niewielka liczba osób) zdawanych w części pisemnej egzaminu maturalnego **na poziomie podstawowym** z uwzględnieniem typów szkół ilustruje rysunek 12.

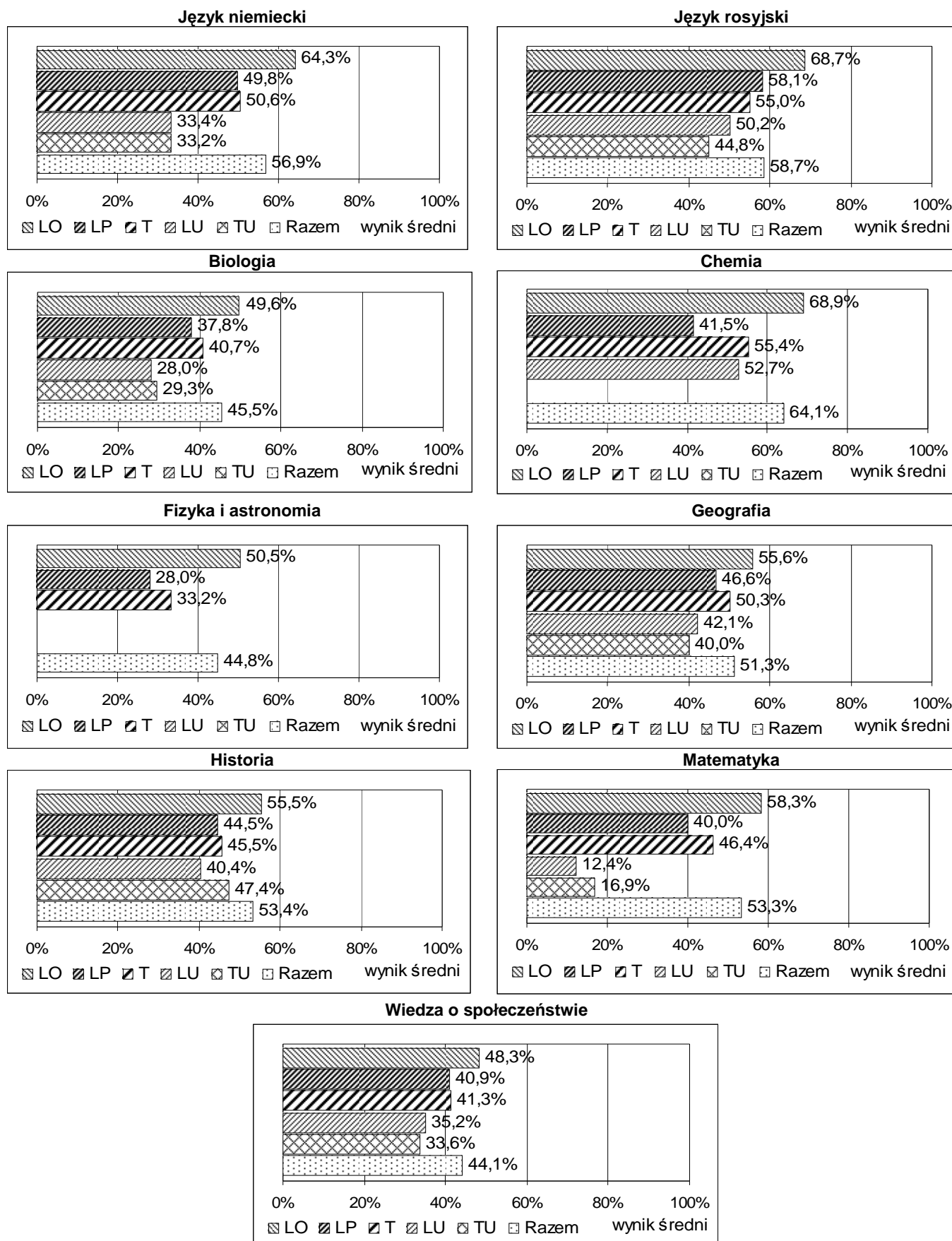
Nie ujęto w nim wyniku średniego egzaminu maturalnego z fizyki i astronomii absolwenta technikum uzupełniającego, ponieważ zdawała go jedna osoba.

Język polski



Język angielski





Rysunek 12. Średnie wyniki zdających część pisemną egzaminu z przedmiotów zdawanych na poziomie podstawowym w poszczególnych typach szkół w województwie kujawsko-pomorskim

3.2. Średnie wyniki z przedmiotów dodatkowo wybranych

W tabeli 19. przedstawiono liczbę zdających i średnie wyniki uzyskane przez maturzystów z przedmiotów dodatkowo wybranych, zdawanych w części pisemnej egzaminu na poziomie rozszerzonym. Dodatkowo wybrane przedmioty cieszą się niewielką popularnością. Wybierają je nieliczni zdający, głównie z liceów ogólnokształcących.

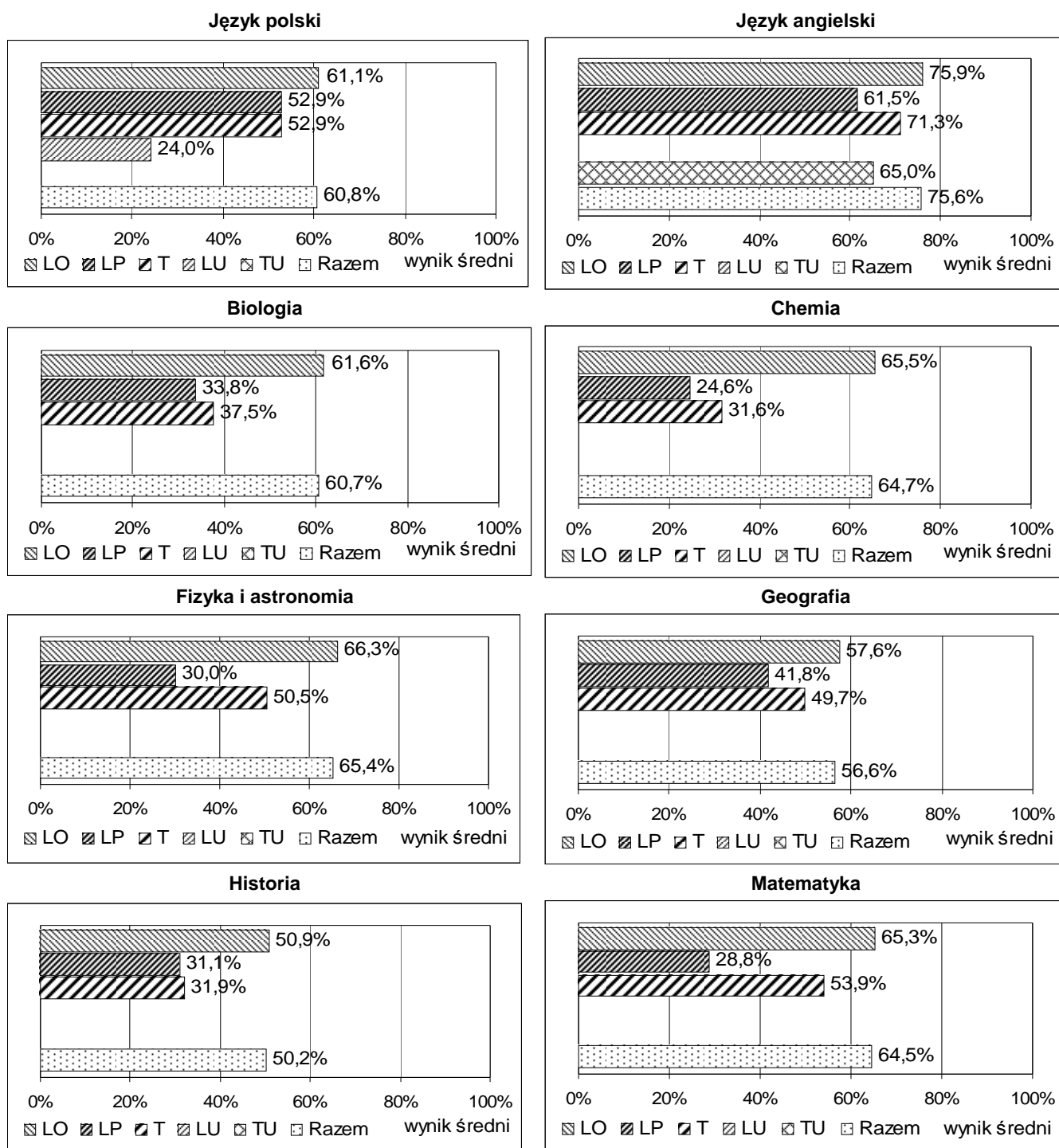
Tabela 19. Liczba zdających i średnie wyniki zdających część pisemną egzaminu maturalnego z przedmiotów zdawanych jako przedmiot dodatkowo wybrany w województwie kujawsko-pomorskim

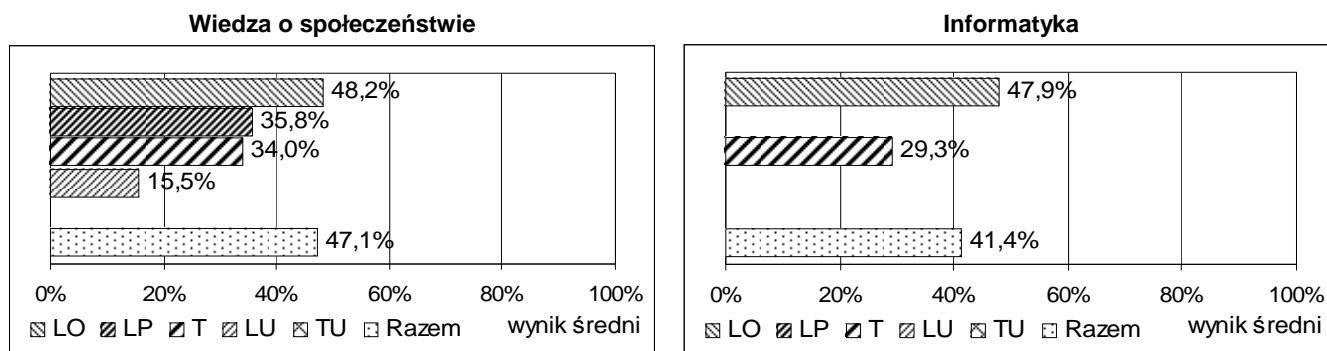
Przedmiot		Liczba zdających i średni wynik (w %), tych którzy zdawali przedmiot jako dodatkowo wybrany**					
		LO	LP	T	LU	TU	Razem
Biologia	Przystąpiło	539	10	27	0	0	576
	Wynik w %	60,1	24,4	32,1		–	58,2
Chemia	Przystąpiło	809	6	12	0	0	827
	Wynik w %	61,6	20,8	28,6	–	–	60,8
Filozofia	Przystąpiło	8	0	2	0	0	10
	Wynik w %	70,0	–	44,0	–	–	64,8
Fizyka i astronomia	Przystąpiło	669	3	35	0	0	707
	Wynik w %	65,5	30,0	50,4	–	–	64,6
Geografia	Przystąpiło	744	32	70	0	1	847
	Wynik w %	55,3	42,6	45,8	–	52,0	54,0
Historia	Przystąpiło	300	3	17	0	0	320
	Wynik w %	45,1	19,3	28,9	–	–	44,0
Historia muzyki	Przystąpiło	5	0	0	0	0	5
	Wynik w %	84,8	–	–	–	–	84,8
Historia sztuki	Przystąpiło	23	5	1	0	0	29
	Wynik w %	45,4	25,2	10,0	–	–	40,7
Informatyka	Przystąpiło	84	1	44	0	0	129
	Wynik w %	48,8	8,0	29,1	–	–	41,7
Język angielski	Przystąpiło	126	2	0	0	0	127
	Wynik w %	77,7	77,0	–	–	–	77,7
Język francuski	Przystąpiło	7	0	0	0	0	7
	Wynik w %	63,9	–	–	–	–	63,9
Język hiszpański	Przystąpiło	23	0	0	0	0	23
	Wynik w %	74,4	–	–	–	–	74,4
Język niemiecki	Przystąpiło	42	1	1	0	0	44
	Wynik w %	77,2	36,0	67,0	–	–	76,1
Język rosyjski	Przystąpiło	8	2	2	0	0	12
	Wynik w %	76,6	47,0	72,0	–	–	70,9
Język włoski	Przystąpiło	3	0	0	0	0	3
	Wynik w %	48,5	–	–	–	–	48,5
Matematyka	Przystąpiło	368	9	20	0	2	399
	Wynik w %	54,7	27,1	38,0	–	4,0	53,0
Wiedza o społeczeństwie	Przystąpiło	849	47	44	1	0	941
	Wynik w %	45,6	34,3	30,3	24,0	–	44,3
Wiedza o tańcu	Przystąpiło	1	0	0	0	0	1
	Wynik w %	54,0	–	–	–	–	54,0

** na poziomie rozszerzonym

3.3. Średnie wyniki z przedmiotów na poziomie rozszerzonym

Na rysunku 13. przedstawiono zróżnicowanie średnich wyniki maturzystów z przedmiotów zdawanych w części pisemnej egzaminu **na poziomie rozszerzonym** w poszczególnych typach szkół (za wyjątkiem przedmiotów, które zdawała mała liczba maturzystów). Obejmują one wszystkich zdających niezależnie od tego, czy zdający wybrał dany przedmiot jako obowiązkowy, czy jako dodatkowy. Maturzyści niezależnie od statusu egzaminu (obowiązkowy/dodatkowy) rozwiązywali te same zestawy zadań egzaminacyjnych. Na rysunku ujęto wyniki średnie egzaminu z przedmiotu, gdy liczba zdających wyniosła co najmniej trzy.





Rysunek 13. Średnie wyniki zdających część pisemną egzaminu z przedmiotów zdawanych na poziomie rozszerzonym niezależnie od statusu egzaminu (obowiązkowy/dodatkowy) w poszczególnych typach szkół w województwie kujawsko-pomorskim

3.4. Średnie wyniki absolwentów szkół lub oddziałów dwujęzycznych

70 absolwentów szkół lub oddziałów dwujęzycznych zdawało w części pisemnej egzaminu maturalnego język obcy będący drugim językiem nauczania albo rozwiązywało z poszczególnych przedmiotów dodatkowe zadania egzaminacyjne w odpowiednim języku obcym (tabele 20. i 21.) Wszyscy byli absolwentami liceów ogólnokształcących. W języku angielskim zdawano egzamin maturalny z biologii, geografii, historii i matematyki, a w języku hiszpańskim – z geografii i historii.

Tabela 20. Liczba zdających, zdawalność i średnie wyniki zdających część pisemną egzaminu z języka obcego będącego drugim językiem nauczania

Przedmiot		Liczba zdających, zdawalność i średni wynik w %
Język angielski	Przystąpiło	56
	Zdało	56
	Zdało w %	100
	Wynik w %	64,7
Język hiszpański	Przystąpiło	11
	Zdało	11
	Zdało w %	100
	Wynik w %	75,7
Język niemiecki	Przystąpiło	1
	Zdało	1
	Zdało w %	100
	Wynik w %	46,0

Tabela 21. Liczba zdających i średnie wyniki zdających część pisemną egzaminu w języku obcym będącym drugim językiem nauczania w województwie kujawsko-pomorskim

Przedmiot		Liczba zdających i średni wynik w %
Biologia	Przystąpiło	2
	Wynik w %	66,0
Geografia	Przystąpiło	21
	Wynik w %	58,0
Historia	Przystąpiło	12
	Wynik w %	54,6
Matematyka	Przystąpiło	8
	Wynik w %	54,5

4. Wyniki szkół

W tabeli 22. przedstawiono podstawowe parametry statystyczne wyników szkół z wybranych przedmiotów egzaminacyjnych. Dla przedmiotu egzaminacyjnego podano procentowe wyniki szkół: minimalne, maksymalne oraz średnie. Wartość odchylenia standardowego, które jest miarą rozrzutu wyników, wyrażono w punktach.

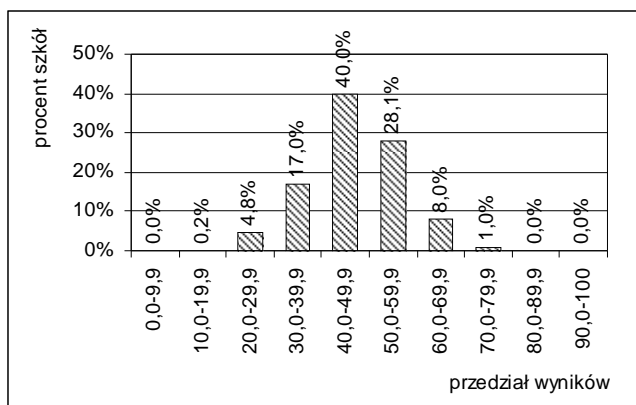
Tabela 22. Wartości parametrów statystycznych wyników szkół z przedmiotów zdawanych na poziomie podstawowym i rozszerzonym w części pisemnej egzaminu maturalnego w województwie kujawsko-pomorskim

Przedmiot		Poziom podstawowy	Poziom rozszerzony
Biologia	Wynik minimalny w %	6,0	8,0
	Wynik maksymalny w %	80,0	85,0
	Wynik średni w %	41,9	54,0
	Odchylenie standardowe w pkt	13,77	14,20
Chemia	Wynik minimalny w %	16,0	10,0
	Wynik maksymalny w %	94,0	97,0
	Wynik średni w %	59,4	66,2
	Odchylenie standardowe w pkt	18,05	21,11
Fizyka i astronomia	Wynik minimalny w %	10,0	38,0
	Wynik maksymalny w %	80,0	90,0
	Wynik średni w %	43,3	72,7
	Odchylenie standardowe w pkt	16,81	12,71
Geografia	Wynik minimalny w %	2,0	27,0
	Wynik maksymalny w %	80,4	91,0
	Wynik średni w %	49,6	57,2
	Odchylenie standardowe w pkt	10,58	11,46
Historia	Wynik minimalny w %	19,0	18,0
	Wynik maksymalny w %	86,0	100,0
	Wynik średni w %	49,7	54,8
	Odchylenie standardowe w pkt	12,18	15,22
Historia sztuki	Wynik minimalny w %	6,0	34,0
	Wynik maksymalny w %	86,0	91,5
	Wynik średni w %	51,3	65,7
	Odchylenie standardowe w pkt	20,62	14,30
Informatyka	Wynik minimalny w %	0,0	20,7
	Wynik maksymalny w %	64,0	84,0
	Wynik średni w %	39,2	41,5
	Odchylenie standardowe w pkt	16,80	22,03
Język angielski	Wynik minimalny w %	6,0	0,0
	Wynik maksymalny w %	98,0	92,0
	Wynik średni w %	50,3	69,3
	Odchylenie standardowe w pkt	16,97	11,91
Język francuski	Wynik minimalny w %	31,5	61,0
	Wynik maksymalny w %	98,0	88,0
	Wynik średni w %	64,7	76,6
	Odchylenie standardowe w pkt	18,04	7,50
Język niemiecki	Wynik minimalny w %	16,0	44,0
	Wynik maksymalny w %	92,5	94,0
	Wynik średni w %	52,7	72,6
	Odchylenie standardowe w pkt	15,04	11,84

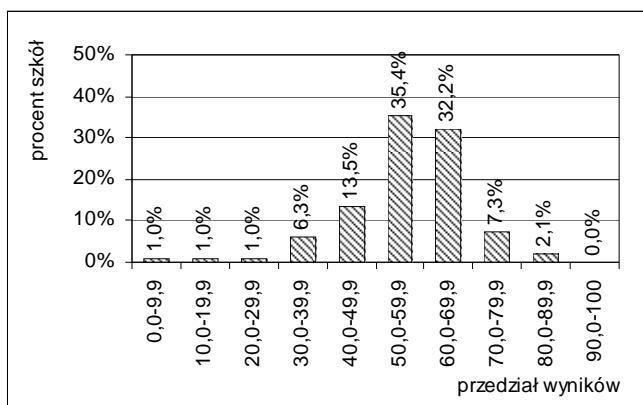
Język polski	Wynik minimalny w %	11,0	6,0
	Wynik maksymalny w %	76,0	83,0
	Wynik średni w %	47,2	55,9
	Odchylenie standardowe w pkt	10,02	12,75
Język rosyjski	Wynik minimalny w %	22,0	52,5
	Wynik maksymalny w %	100,0	100,0
	Wynik średni w %	58,1	77,0
	Odchylenie standardowe w pkt	16,20	13,20
Matematyka	Wynik minimalny w %	0,0	8,0
	Wynik maksymalny w %	80,0	90,0
	Wynik średni w %	42,4	64,1
	Odchylenie standardowe w pkt	19,65	14,56
Wiedza o społeczeństwie	Wynik minimalny w %	18,0	4,0
	Wynik maksymalny w %	70,50	80,00
	Wynik średni w %	42,3	49,5
	Odchylenie standardowe w pkt	9,51	13,64

Na rysunku 14. przedstawiono rozkłady liczebności średnich wyników z poszczególnych przedmiotów zdawanych w części pisemnej egzaminu maturalnego (za wyjątkiem tych, z których liczba zdających była bardzo mała) w szkołach z uwzględnieniem poziomów egzaminu. Interpretując średnie wyniki w szkołach, należy uwzględnić liczbę zdających dany przedmiot.

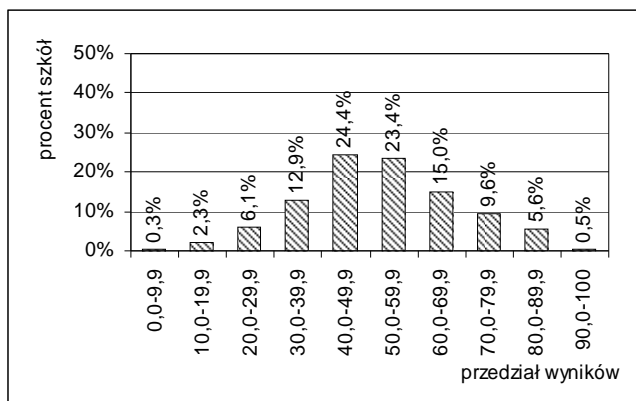
Język polski – PP



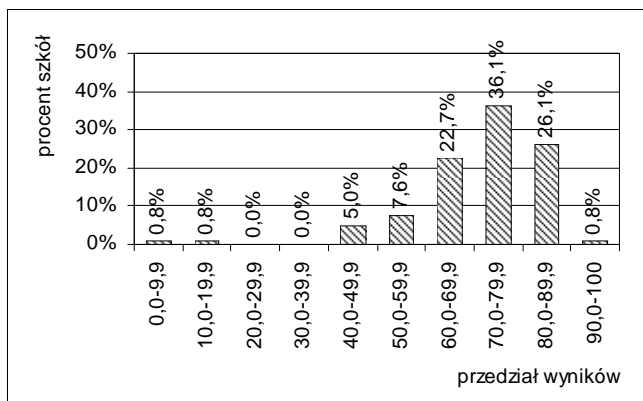
Język polski – PR



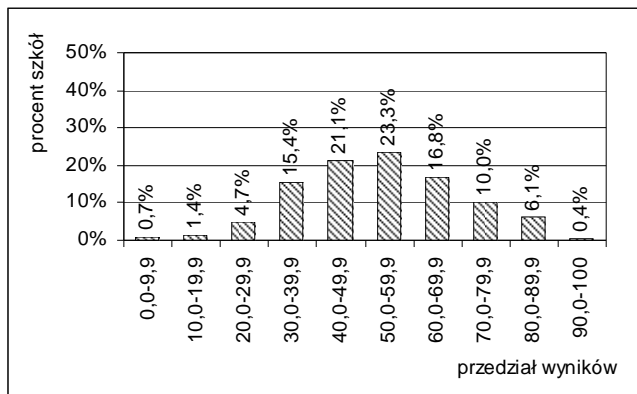
Język angielski – PP



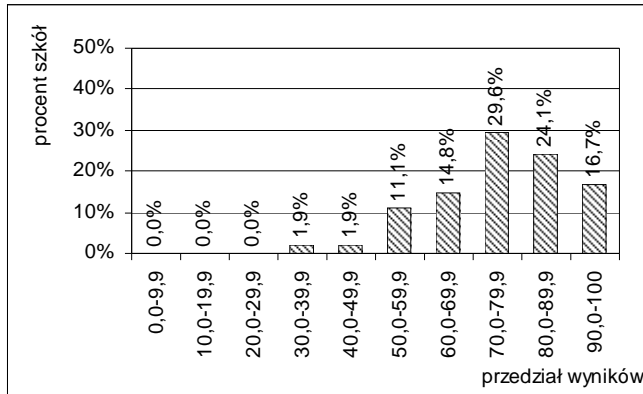
Język angielski – PR



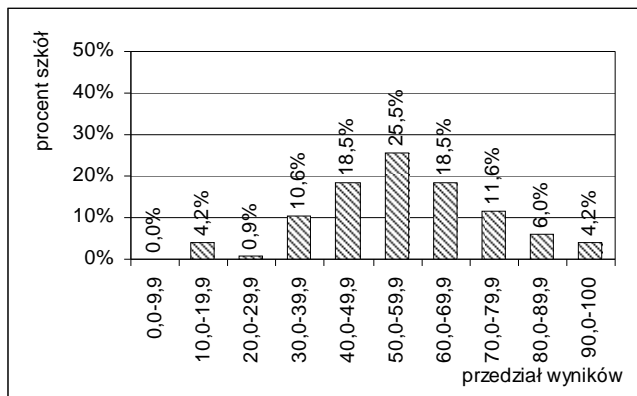
Język niemiecki – PP



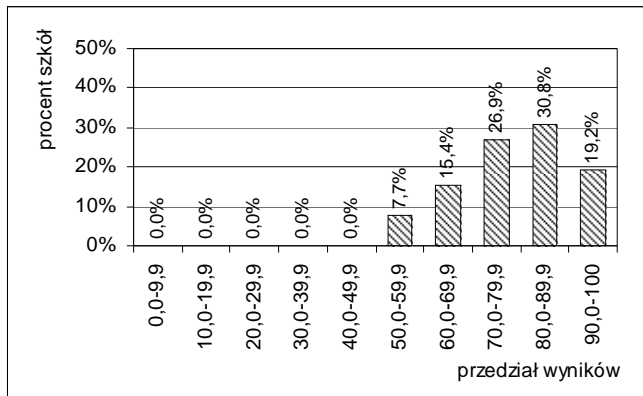
Język niemiecki – PR



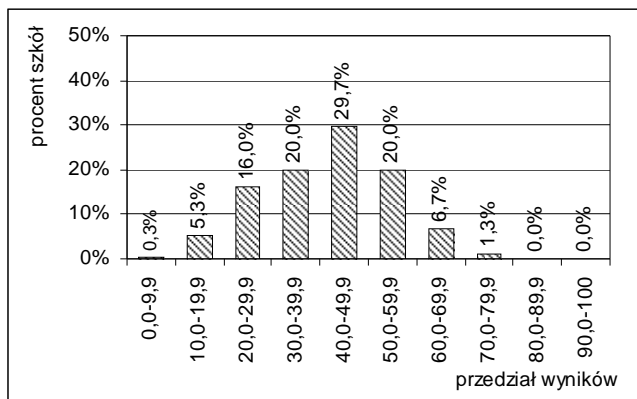
Język rosyjski – PP



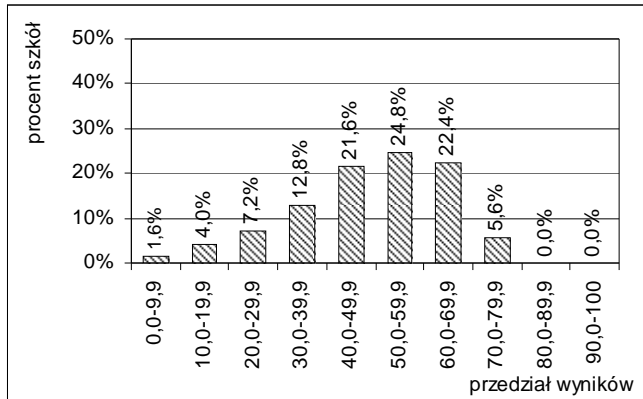
Język rosyjski – PR



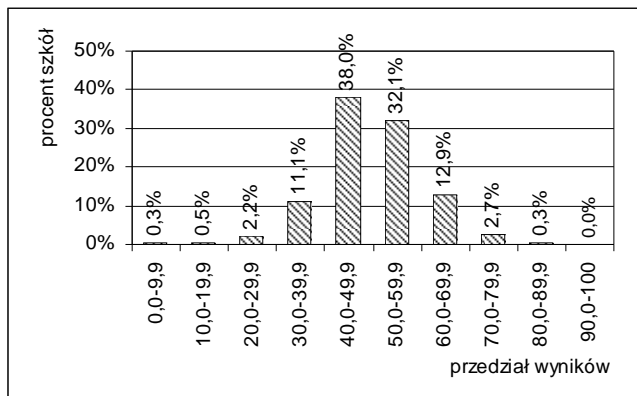
Biologia – PP



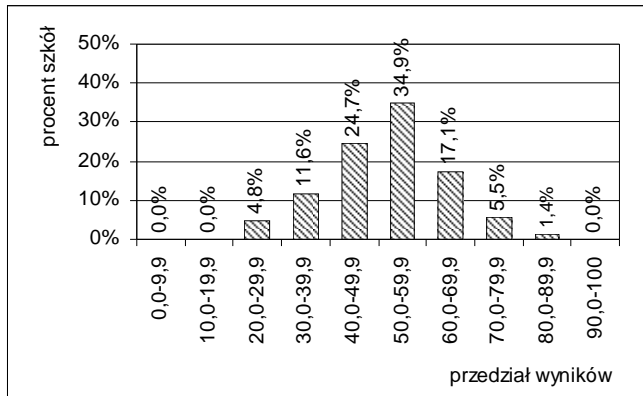
Biologia – PR

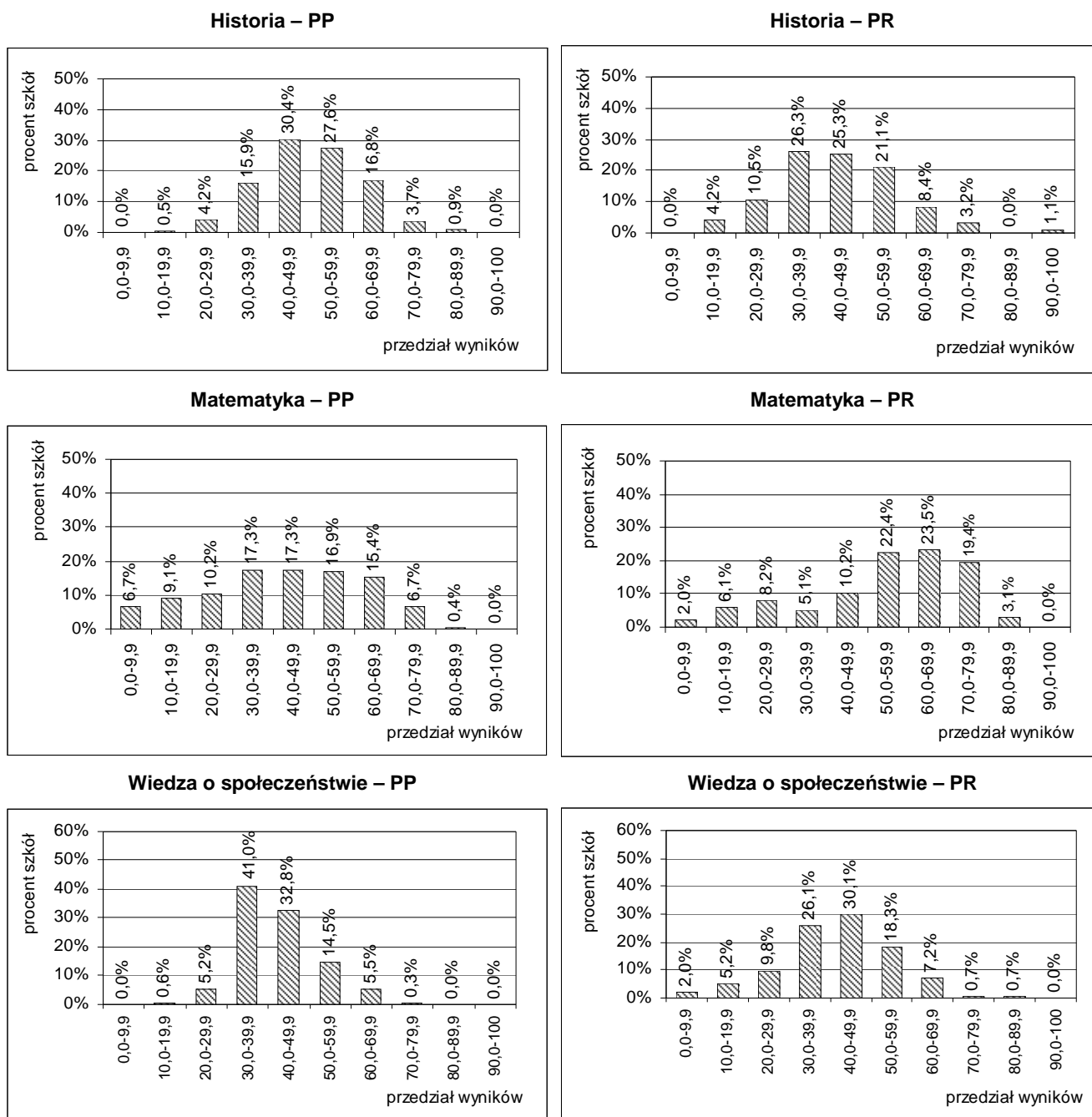


Geografia – PP



Geografia – PR





Rysunek 14. Rozkłady liczebności średnich wyników szkół z przedmiotów zdawanych w części pisemnej egzaminu maturalnego w województwie kujawsko-pomorskim

5. Wyniki w powiatach

5.1. Zdawalność egzaminu maturalnego ogółem

Wartości wskaźnika zdawalności egzaminu maturalnego w poszczególnych powiatach województwa kujawsko-pomorskiego znalazły się w przedziale od 64,1% do 91,1%. Najwyższy wskaźnik zdawalności egzaminu był w populacji maturzystów z powiatu brodnickiego, a najniższy – z powiatu toruńskiego.

W liceach ogólnokształcących najwyższy odsetek maturzystów, który otrzymał świadectwa dojrzałości, był w powiatach brodnickim (96,7%) i radziejowskim (95,9%). Ich rówieśnicy z liceów profilowanych uzyskali

najwyższą zdawalność w powiatach włocławskim (93,8,2%) i brodnickim (89,6%), a zdający z techników w powiatach rypińskim (84,2%), brodnickim (84,1%) i wąbrzeskim (82,3%). Zbyt mała populacja zdających w szkołach dla dorosłych w poszczególnych powiatach nie uprawnia do wnioskowania statystycznego.

Zróznicowanie wartości wskaźnika zdawalności egzaminu w poszczególnych powiatach z uwzględnieniem typów szkół przedstawiono w tabeli 23.

Tabela 23. Liczba zdających i zdawalność egzaminu maturalnego w poszczególnych typach szkół w powiatach województwa kujawsko-pomorskiego

Powiat/Miasto		LO	LP	T	LU	TU	Razem
aleksandrowski	Przystąpiło	222	51	84	5	9	371
	Zdało	204	38	41	1	1	285
	Zdało w %	91,9	74,5	48,8	20,0	11,1	76,8
brodnicki	Przystąpiło	458	48	226	21	19	772
	Zdało	443	43	190	16	11	703
	Zdało w %	96,7	89,6	84,1	76,2	57,9	91,1
bydgoski	Przystąpiło	155	25	152	1	2	335
	Zdało	137	16	106	0	0	259
	Zdało w %	88,4	64,0	69,7	0,0	0,0	77,3
chełmiński	Przystąpiło	227	0	141	0	0	368
	Zdało	206	0	112	0	0	318
	Zdało w %	90,7	–	79,4	–	–	86,4
golubsko-dobrzyński	Przystąpiło	157	69	57	8	0	291
	Zdało	143	42	33	4	0	222
	Zdało w %	91,1	60,9	57,9	50,0	–	76,3
grudziądzki	Przystąpiło	46	0	0	1	1	48
	Zdało	40	0	0	1	1	42
	Zdało w %	87,0	–	–	100	100	87,5
inowrocławski	Przystąpiło	911	78	650	65	34	1 738
	Zdało	852	64	485	19	12	1 432
	Zdało w %	93,5	82,1	74,6	29,2	35,3	82,4
lipnowski	Przystąpiło	244	111	98	7	3	463
	Zdało	224	76	66	4	0	370
	Zdało w %	91,8	68,5	67,3	57,1	0,0	79,9
Bydgoszcz	Przystąpiło	2 972	327	1 030	171	85	4 585
	Zdało	2 701	236	745	67	33	3 782
	Zdało w %	90,9	72,2	72,3	39,2	38,8	82,5
Grudziądz	Przystąpiło	804	70	455	48	9	1 386
	Zdało	730	54	361	21	4	1 170
	Zdało w %	90,8	77,1	79,3	43,8	44,4	84,4
Toruń	Przystąpiło	2 282	51	847	60	24	3 264
	Zdało	2 049	36	627	15	7	2 734
	Zdało w %	89,8	70,6	74,0	25,0	29,2	83,8
Włocławek	Przystąpiło	1 261	229	534	56	51	2 131
	Zdało	1 154	153	390	28	16	1 741
	Zdało w %	91,5	66,8	73,0	50,0	31,4	81,7
mogileński	Przystąpiło	244	69	146	10	0	469
	Zdało	226	58	116	7	0	407
	Zdało w %	92,6	84,1	79,5	70,0	–	86,8
nakielski	Przystąpiło	424	54	175	32	4	689
	Zdało	382	29	117	12	2	542
	Zdało w %	90,1	53,7	66,9	37,5	50,0	78,7

radziejowski	Przystąpiło	171	80	147	6	14	418
	Zdało	164	46	62	4	6	282
	Zdało w %	95,9	57,5	42,2	66,7	42,9	67,5
rypiński	Przystąpiło	223	136	146	1	8	514
	Zdało	213	115	123	1	3	455
	Zdało w %	95,5	84,6	84,2	100	37,5	88,5
sępoleński	Przystąpiło	194	21	125	0	0	340
	Zdało	179	11	87	0	0	277
	Zdało w %	92,3	52,4	69,6	–	–	81,5
świecki	Przystąpiło	323	44	159	10	9	545
	Zdało	269	34	115	2	3	423
	Zdało w %	83,3	77,3	72,3	20,0	33,3	77,6
toruński	Przystąpiło	189	0	115	11	0	315
	Zdało	135	0	64	3	0	202
	Zdało w %	71,4	–	55,7	27,3	–	64,1
tucholski	Przystąpiło	226	34	258	5	3	526
	Zdało	207	18	207	1	2	435
	Zdało w %	91,6	52,9	80,2	20,0	66,7	82,7
wąbrzeski	Przystąpiło	131	81	79	0	0	291
	Zdało	119	61	65	0	0	245
	Zdało w %	90,8	75,3	82,3	–	–	84,2
włocławski	Przystąpiło	233	16	166	16	7	438
	Zdało	202	15	117	7	3	344
	Zdało w %	86,7	93,8	70,5	43,8	42,9	78,5
żniński	Przystąpiło	316	35	173	34	0	558
	Zdało	276	24	124	8	0	432
	Zdało w %	87,3	68,6	71,7	23,5	–	77,4

5.2. Zdawalność i średnie wyniki z przedmiotów obowiązkowych

W tabelach: 24., 25., i 26. przedstawiono zróżnicowanie liczby zdających część pisemną egzaminu z języka polskiego i najczęściej wybieranych przedmiotów jako obowiązkowe w powiatach i miastach na prawach powiatów z uwzględnieniem poziomu egzaminu.

Tabela 24. Liczba zdających, zdawalność i średnie wyniki zdających część pisemną egzaminu z języków obcych wybranych jako obowiązkowe w powiatach województwa kujawsko-pomorskiego z uwzględnieniem poziomu egzaminu

Powiat/Miasto		Język angielski			Język niemiecki			Język rosyjski		
		PP	PR	Razem	PP	PR	Razem	PP	PR	Razem
aleksandrowski	Przystąpiło	279	13	292	60	4	64	13	0	13
	Zdało	244	13	257	59	4	63	9	0	9
	Zdało w %	87,5	100	88,0	98,3	100	98,4	69,2	–	69,2
	Wynik w %	59,3	81,2	61,1	59,2	68,8	60,3	42,0	–	42,0
brodnicki	Przystąpiło	530	25	555	138	2	140	71	3	74
	Zdało	505	25	530	137	2	139	67	3	70
	Zdało w %	95,3	100	95,5	99,3	100	99,3	94,4	100	94,6
	Wynik w %	65,1	74,2	65,9	62,3	60,5	62,2	64,9	85,0	66,4
bydgoski	Przystąpiło	241	3	244	80	0	80	11	0	11
	Zdało	209	3	212	78	0	78	11	0	11
	Zdało w %	86,7	100	86,9	97,5	–	97,5	100	–	100
	Wynik w %	53,7	68,7	54,0	52,6	–	52,6	63,5	–	63,5

chełmiński	Przystąpiło	268	17	285	60	6	66	16	1	17
	Zdało	252	17	269	58	6	64	16	1	17
	Zdało w %	94,0	100,0	94,4	96,7	100	97,0	100	100	100
	Wynik w %	61,1	72,6	62,4	54,9	75,7	58,3	72,1	56,0	70,3
golubsko-dobrzyński	Przystąpiło	205	11	216	44	0	44	28	0	28
	Zdało	164	11	175	41	0	41	27	0	27
	Zdało w %	80,0	100	81,0	93,2	–	93,2	96,4	–	96,4
	Wynik w %	53,2	76,6	55,5	52,1	–	52,1	57,6	–	57,6
grudziądzki	Przystąpiło	18	1	19	11	0	11	18	0	18
	Zdało	18	1	19	11	0	11	18	0	18
	Zdało w %	100	100	100	100	–	100	100	–	100
	Wynik w %	60,3	81,0	62,4	60,8	–	60,8	66,4	–	66,4
inowrocławski	Przystąpiło	1 306	102	1 408	20	0	20	256	5	261
	Zdało	1 181	102	1 283	18	0	18	242	5	247
	Zdało w %	90,4	100	91,1	90,0	–	90,0	94,5	100	94,6
	Wynik w %	62,0	76,9	64,0	56,6	–	56,6	53,7	73,2	54,4
lipnowski	Przystąpiło	312	24	336	6	0	6	108	2	110
	Zdało	280	24	304	5	0	5	103	2	105
	Zdało w %	89,7	100	90,5	83,3	–	83,3	95,4	100	95,5
	Wynik w %	57,7	66,0	58,8	45,8	–	45,8	53,6	52,5	53,6
Bydgoszcz	Przystąpiło	3 445	442	3 887	385	15	400	181	0	181
	Zdało	3 139	441	3 580	365	15	380	172	0	172
	Zdało w %	91,1	99,8	92,1	94,8	100	95,0	95,0	–	95,0
	Wynik w %	63,8	76,5	66,4	60,2	79,9	61,6	55,1	–	55,1
Grudziądz	Przystąpiło	862	75	937	283	12	295	141	6	147
	Zdało	801	75	876	271	12	283	138	6	144
	Zdało w %	92,9	100	93,5	95,8	100	95,9	97,9	100	98,0
	Wynik w %	63,6	73,1	65,0	58,5	77,8	60,0	64,3	78,7	65,4
Toruń	Przystąpiło	2 350	384	2 734	346	34	380	84	2	86
	Zdało	2 157	383	2 540	318	34	352	81	2	83
	Zdało w %	91,8	99,7	92,9	91,9	100	92,6	96,4	100	96,5
	Wynik w %	64,9	77,2	67,9	58,0	71,3	60,2	55,8	86,5	57,1
Włocławek	Przystąpiło	1 539	161	1 700	246	14	260	150	0	150
	Zdało	1 381	161	1 542	226	14	240	149	0	149
	Zdało w %	89,7	100	90,7	91,9	100	92,3	99,3	–	99,3
	Wynik w %	61,7	74,5	63,9	56,0	62,8	56,7	55,6	–	55,6
mogileński	Przystąpiło	311	22	333	23	0	23	105	4	109
	Zdało	291	22	313	23	0	23	102	4	106
	Zdało w %	93,6	100	94,0	100	–	100	97,1	100	97,2
	Wynik w %	62,2	61,3	62,1	65,0	–	65,0	60,9	74,8	61,9
nakielski	Przystąpiło	301	16	317	328	6	334	35	0	35
	Zdało	266	16	282	305	6	311	35	0	35
	Zdało w %	88,4	100	89,0	93,0	100	93,1	100	–	100
	Wynik w %	59,9	74,1	61,3	55,7	70,0	56,2	62,6	–	62,6
radziejowski	Przystąpiło	306	9	315	3	0	3	99	0	99
	Zdało	219	9	228	3	0	3	90	0	90
	Zdało w %	71,6	100	72,4	100	–	100	90,9	–	90,9
	Wynik w %	48,3	70,2	49,5	44,3	–	44,3	53,2	–	53,2
rypiński	Przystąpiło	213	10	223	127	7	134	150	2	152
	Zdało	193	10	203	124	7	131	148	2	150
	Zdało w %	90,6	100	91,0	97,6	100	97,8	98,7	100	98,7
	Wynik w %	56,3	61,3	56,7	57,8	72,7	59,3	69,9	77,5	70,1
sępoleński	Przystąpiło	187	16	203	113	0	113	24	0	24
	Zdało	166	16	182	108	0	108	23	0	23
	Zdało w %	88,8	100,0	89,7	95,6	–	95,6	95,8	–	95,8
	Wynik w %	55,3	79,4	58,8	57,4	–	57,4	60,7	–	60,7

świecki	Przystąpiło	403	17	420	74	1	75	24	0	24
	Zdało	359	17	376	74	1	75	24	0	24
	Zdało w %	89,1	100	89,5	100	100	100	100	–	100
	Wynik w %	59,1	72,4	60,1	61,9	70,0	62,2	60,2	–	60,2
toruński	Przystąpiło	235	5	240	58	1	59	14	0	14
	Zdało	182	5	187	51	1	52	13	0	13
	Zdało w %	77,4	100	77,9	87,9	100	88,1	92,9	–	92,9
	Wynik w %	48,5	54,6	48,7	45,2	60,0	45,7	57,1	–	57,1
tucholski	Przystąpiło	321	4	325	196	3	199	2	0	2
	Zdało	305	4	309	189	3	192	1	0	1
	Zdało w %	95,0	100	95,1	96,4	100	96,5	50,0	–	50,0
	Wynik w %	61,6	80,0	62,0	55,6	66,0	55,9	53,0	–	53,0
wąbrzeski	Przystąpiło	148	6	154	127	1	128	7	1	8
	Zdało	136	6	142	123	1	124	6	1	7
	Zdało w %	91,9	100	92,2	96,9	100	96,9	85,7	100	87,5
	Wynik w %	57,5	64,0	58,0	56,6	93,0	57,1	45,0	83,0	53,4
włocławski	Przystąpiło	208	6	214	133	5	138	80	1	81
	Zdało	181	6	187	125	5	130	79	1	80
	Zdało w %	87,0	100	87,4	94,0	100	94,2	98,8	100	98,8
	Wynik w %	53,1	59,2	53,4	53,4	68,6	54,5	63,4	89,0	64,0
żniński	Przystąpiło	366	13	379	160	7	167	8	0	8
	Zdało	329	13	342	140	7	147	7	0	7
	Zdało w %	89,9	100	90,2	87,5	100	88,0	87,5	–	87,5
	Wynik w %	57,1	75,0	58,3	51,3	77,3	53,4	58,4	–	58,4

Tabela 25. Liczba zdających, zdawalność i średnie wyniki zdających część pisemną egzaminu z języka polskiego i przedmiotów najczęściej wybieranych jako obowiązkowe w powiatach województwa kujawsko-pomorskiego z uwzględnieniem poziomu egzaminu

Powiat/Miasto		Język polski			Biologia			Geografia		
		PP	PR	Razem	PP	PR	Razem	PP	PR	Razem
aleksandrowski	Przystąpiło	346	24	370	81	11	92	109	10	119
	Zdało	339	24	363	74	11	85	99	9	108
	Zdało w %	98,0	100	98,1	91,4	100	92,4	90,8	90,0	90,8
	Wynik w %	55,8	51,2	55,5	48,2	57,6	49,3	47,7	44,5	47,4
brodnicki	Przystąpiło	743	28	771	62	25	87	325	46	371
	Zdało	730	28	758	59	24	83	318	45	363
	Zdało w %	98,3	100,0	98,3	95,2	96,0	95,4	97,8	97,8	97,8
	Wynik w %	56,4	56,1	56,4	54,3	60,0	56,0	56,2	56,5	56,3
bydgoski	Przystąpiło	333	1	334	93	9	102	115	2	117
	Zdało	314	1	315	78	9	87	111	2	113
	Zdało w %	94,3	100	94,3	83,9	100	85,3	96,5	100	96,6
	Wynik w %	50,0	50,0	50,0	40,8	57,0	42,2	52,7	63,5	52,9
chełmiński	Przystąpiło	347	21	368	53	16	69	137	22	159
	Zdało	341	20	361	51	16	67	133	21	154
	Zdało w %	98,3	95,2	98,1	96,2	100	97,1	97,1	95,5	96,9
	Wynik w %	53,9	50,3	53,7	46,2	58,7	49,1	52,9	50,9	52,6
golubsko-dobrzyński	Przystąpiło	276	15	291	62	6	68	90	2	92
	Zdało	264	14	278	45	6	51	84	2	86
	Zdało w %	95,7	93,3	95,5	72,6	100	75,0	93,3	100	93,5
	Wynik w %	50,3	47,7	50,1	37,9	63,5	40,2	48,6	61,0	48,9
grudziądzki	Przystąpiło	48	0	48	14	0	14	18	0	18
	Zdało	47	0	47	14	0	14	18	0	18
	Zdało w %	97,9	–	97,9	100	–	100	100	–	100,0
	Wynik w %	46,1	–	46,1	51,3	–	51,3	59,8	–	59,8

inowrocławski	Przystąpiło	1 645	91	1 736	237	82	319	546	76	622
	Zdało	1 589	91	1 680	184	81	265	531	76	607
	Zdało w %	96,6	100	96,8	77,6	98,8	83,1	97,3	100	97,6
	Wynik w %	53,0	61,6	53,4	43,6	63,0	48,6	53,3	63,9	54,6
lipnowski	Przystąpiło	448	10	458	21	11	32	187	25	212
	Zdało	437	9	446	16	11	27	178	25	203
	Zdało w %	97,5	90,0	97,4	76,2	100	84,4	95,2	100	95,8
	Wynik w %	55,1	63,6	55,3	38,5	69,5	49,1	51,1	53,6	51,4
Bydgoszcz	Przystąpiło	4 283	274	4 557	726	361	1 087	890	125	1 015
	Zdało	4 099	273	4 372	618	360	978	855	124	979
	Zdało w %	95,7	99,6	95,9	85,1	99,7	90,0	96,1	99,2	96,5
	Wynik w %	52,8	59,9	53,2	44,3	63,9	50,8	51,8	64,1	53,4
Grudziądz	Przystąpiło	1 343	39	1 382	176	64	240	464	57	521
	Zdało	1 292	39	1 331	156	63	219	454	57	511
	Zdało w %	96,2	100	96,3	88,6	98,4	91,3	97,8	100	98,1
	Wynik w %	54,0	68,9	54,5	45,4	61,0	49,5	51,5	58,6	52,3
Toruń	Przystąpiło	2 962	283	3 245	344	211	555	977	189	1 166
	Zdało	2 834	280	3 114	307	210	517	929	188	1 117
	Zdało w %	95,7	98,9	96,0	89,2	99,5	93,2	95,1	99,5	95,8
	Wynik w %	54,9	64,5	55,8	49,7	64,1	55,2	50,9	61,9	52,7
Włocławek	Przystąpiło	1 974	153	2 127	253	91	344	701	107	808
	Zdało	1 873	152	2 025	199	87	286	653	105	758
	Zdało w %	94,9	99,3	95,2	78,7	95,6	83,1	93,2	98,1	93,8
	Wynik w %	54,5	60,0	54,9	42,8	60,8	47,6	48,2	53,0	48,8
mogileński	Przystąpiło	460	7	467	63	9	72	187	11	198
	Zdało	453	7	460	58	9	67	184	11	195
	Zdało w %	98,5	100	98,5	92,1	100	93,1	98,4	100	98,5
	Wynik w %	53,9	50,3	53,9	47,8	57,2	49,0	56,7	60,0	56,9
nakielski	Przystąpiło	658	28	686	150	30	180	204	16	220
	Zdało	651	28	679	127	29	156	193	16	209
	Zdało w %	98,9	100	99,0	84,7	96,7	86,7	94,6	100	95,0
	Wynik w %	57,2	57,6	57,2	46,7	61,3	49,1	52,0	58,6	52,5
radziejowski	Przystąpiło	410	7	417	36	2	38	177	11	188
	Zdało	402	7	409	33	2	35	159	11	170
	Zdało w %	98,0	100	98,1	91,7	100	92,1	89,8	100	90,4
	Wynik w %	52,9	55,4	52,9	47,3	56,0	47,7	47,2	65,6	48,3
rypiński	Przystąpiło	509	5	514	80	37	117	182	6	188
	Zdało	488	5	493	80	37	117	177	6	183
	Zdało w %	95,9	100	95,9	100	100	100	97,3	100	97,3
	Wynik w %	51,6	52,8	51,6	52,9	57,9	54,5	52,8	53,8	52,8
sępoleński	Przystąpiło	336	3	339	67	13	80	111	6	117
	Zdało	322	3	325	63	13	76	108	6	114
	Zdało w %	95,8	100	95,9	94,0	100	95,0	97,3	100	97,4
	Wynik w %	49,4	72,7	49,6	51,6	72,2	54,9	50,3	66,7	51,1
świecki	Przystąpiło	514	11	525	85	32	117	209	6	215
	Zdało	496	11	507	75	32	107	202	6	208
	Zdało w %	96,5	100	96,6	88,2	100	91,5	96,7	100	96,7
	Wynik w %	52,4	60,5	52,6	47,3	56,4	49,8	50,4	48,8	50,4
toruński	Przystąpiło	306	9	315	52	3	55	142	9	151
	Zdało	283	8	291	44	2	46	142	9	151
	Zdało w %	92,5	88,9	92,4	84,6	66,7	83,6	100	100	100
	Wynik w %	47,3	48,2	47,3	39,8	34,0	39,5	52,4	48,3	52,2
tucholski	Przystąpiło	508	17	525	108	31	139	101	11	112
	Zdało	498	17	515	102	31	133	98	11	109
	Zdało w %	98,0	100	98,1	94,4	100	95,7	97,0	100	97,3
	Wynik w %	53,0	59,4	53,2	46,0	56,7	48,4	53,5	61,5	54,3

wąbrzeski	Przystąpiło	287	2	289	28	9	37	131	8	139
	Zdało	269	2	271	27	9	36	125	8	133
	Zdało w %	93,7	100	93,8	96,4	100	97,3	95,4	100	95,7
	Wynik w %	50,1	81,0	50,3	48,0	62,7	51,6	48,4	54,1	48,8
włocławski	Przystąpiło	427	7	434	64	12	76	230	7	237
	Zdało	402	7	409	53	11	64	216	7	223
	Zdało w %	94,1	100	94,2	82,8	91,7	84,2	93,9	100	94,1
	Wynik w %	50,1	64,3	50,3	42,4	39,3	41,9	48,1	68,0	48,7
żniński	Przystąpiło	543	15	558	115	43	158	160	14	174
	Zdało	511	15	526	90	42	132	152	14	166
	Zdało w %	94,1	100	94,3	78,3	97,7	83,5	95,0	100	95,4
	Wynik w %	50,1	61,2	50,4	41,3	57,5	45,7	51,0	57,4	51,5

Tabela 26. Liczba zdających, zdawalność i średnie wyniki zdających część pisemną egzaminu z przedmiotów najczęściej wybieranych jako obowiązkowe w powiatach województwa kujawsko-pomorskiego z uwzględnieniem poziomu egzaminu

Powiat/Miasto		Historia			Matematyka			Wiedza o społeczeństwie		
		PP	PR	Razem	PP	PR	Razem	PP	PR	Razem
aleksandrowski	Przystąpiło	31	4	35	29	11	40	57	15	72
	Zdało	29	4	33	25	11	36	54	13	67
	Zdało w %	93,5	100	94,3	86,2	100	90,0	94,7	86,7	93,1
	Wynik w %	56,2	51,0	55,6	53,7	67,6	57,5	45,4	45,5	45,4
brodnicki	Przystąpiło	38	16	54	66	40	106	101	16	117
	Zdało	38	16	54	59	40	99	100	14	114
	Zdało w %	100	100	100	89,4	100	93,4	99,0	87,5	97,4
	Wynik w %	60,6	60,0	60,4	54,8	69,0	60,1	47,6	41,5	46,8
bydgoski	Przystąpiło	30	0	30	30	0	30	52	0	52
	Zdało	30	0	30	27	0	27	47	0	47
	Zdało w %	100	–	100	90,0	–	90,0	90,4	–	90,4
	Wynik w %	49,1	–	49,1	60,7	–	60,7	44,9	–	44,9
chełmiński	Przystąpiło	18	4	22	43	21	64	31	9	40
	Zdało	18	4	22	38	21	59	31	9	40
	Zdało w %	100	100	100	88,4	100	92,2	100	100	100
	Wynik w %	57,7	55,0	57,2	52,6	68,9	57,9	48,8	50,7	49,3
golubsko-dobrzyński	Przystąpiło	18	1	19	48	7	55	45	6	51
	Zdało	18	1	19	41	7	48	40	5	45
	Zdało w %	100	100	100	85,4	100	87,3	88,9	83,3	88,2
	Wynik w %	52,4	40,0	51,8	52,8	72,3	55,3	41,5	58,3	43,5
grudziądzki	Przystąpiło	1	0	1	4	0	4	11	0	11
	Zdało	1	0	1	2	0	2	10	0	10
	Zdało w %	100	–	100	50,0	–	50,0	90,9	–	90,9
	Wynik w %	72,0	–	72,0	25,5	–	25,5	38,7	–	38,7
inowrocławski	Przystąpiło	70	42	112	166	69	235	326	33	359
	Zdało	68	40	108	144	69	213	289	31	320
	Zdało w %	97,1	95,2	96,4	86,7	100	90,6	88,7	93,9	89,1
	Wynik w %	52,3	53,0	52,6	51,4	71,3	57,2	44,4	51,9	45,1
lipnowski	Przystąpiło	26	1	27	39	5	44	125	8	133
	Zdało	25	1	26	38	5	43	105	8	113
	Zdało w %	96,2	100	96,3	97,4	100	97,7	84,0	100	85,0
	Wynik w %	51,5	72,0	52,2	54,9	65,6	56,1	39,5	50,3	40,1
Bydgoszcz	Przystąpiło	277	88	365	623	232	855	887	98	985
	Zdało	268	85	353	547	228	775	796	98	894
	Zdało w %	96,8	96,6	96,7	87,8	98,3	90,6	89,7	100	90,8
	Wynik w %	51,5	58,1	53,1	52,8	69,5	57,4	44,9	55,7	46,0

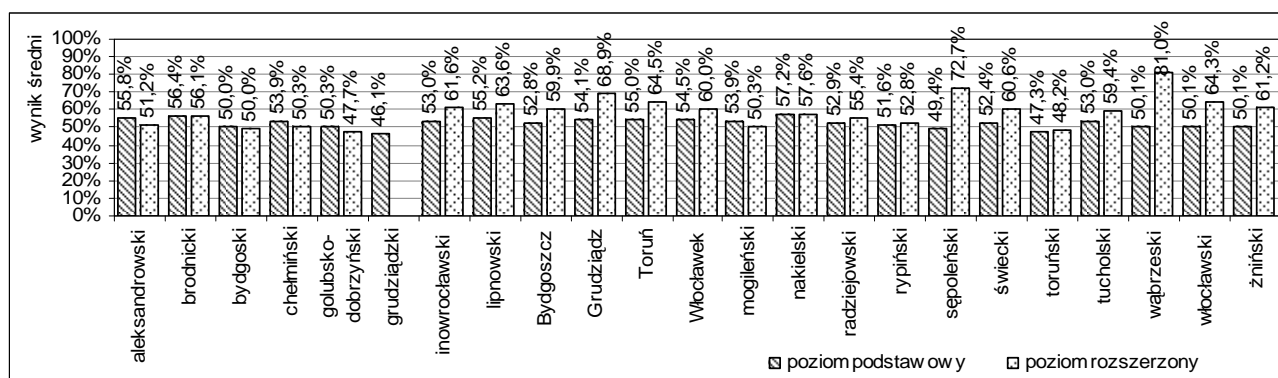
Grudziądz	Przystąpiło	96	12	108	165	47	212	197	32	229
	Zdało	95	12	107	144	47	191	179	31	210
	Zdało w %	99,0	100	99,1	87,3	100	90,1	90,9	96,9	91,7
	Wynik w %	56,3	66,8	57,5	52,6	71,7	56,8	44,9	55,0	46,3
Toruń	Przystąpiło	151	84	235	342	196	538	439	144	583
	Zdało	149	79	228	296	193	489	387	137	524
	Zdało w %	98,7	94,0	97,0	86,5	98,5	90,9	88,2	95,1	89,9
	Wynik w %	56,7	52,4	55,2	56,7	72,7	62,5	44,6	54,8	47,1
Włocławek	Przystąpiło	165	63	228	230	140	370	226	41	267
	Zdało	160	62	222	195	139	334	207	36	243
	Zdało w %	97,0	98,4	97,4	84,8	99,3	90,3	91,6	87,8	91,0
	Wynik w %	54,3	57,0	55,1	51,6	68,7	58,1	46,3	50,0	46,8
mogileński	Przystąpiło	33	4	37	57	8	65	70	3	73
	Zdało	31	4	35	50	8	58	60	3	63
	Zdało w %	93,9	100	94,6	87,7	100	89,2	85,7	100	86,3
	Wynik w %	51,1	64,5	52,5	55,4	57,0	55,6	40,1	50,0	40,5
nakielski	Przystąpiło	46	3	49	45	19	64	149	8	157
	Zdało	44	3	47	39	18	57	130	8	138
	Zdało w %	95,7	100	95,9	86,7	94,7	89,1	87,2	100	87,9
	Wynik w %	51,2	79,3	53,0	59,9	54,1	58,2	43,2	57,0	43,9
radziejowski	Przystąpiło	14	1	15	13	4	17	115	9	124
	Zdało	14	1	15	9	4	13	101	9	110
	Zdało w %	100	100	100	69,2	100	76,5	87,8	100	88,7
	Wynik w %	59,6	62,0	59,8	51,5	63,0	54,2	42,2	42,9	42,3
rypiński	Przystąpiło	25	7	32	20	4	24	147	1	148
	Zdało	25	7	32	20	4	24	140	0	140
	Zdało w %	100	100	100	100	100	100	95,2	0,0	94,6
	Wynik w %	61,4	54,3	59,9	47,0	86,0	53,5	46,3	22,0	46,1
sępoleński	Przystąpiło	15	1	16	37	6	43	70	6	76
	Zdało	14	1	15	33	6	39	66	6	72
	Zdało w %	93,3	100	93,8	89,2	100	90,7	94,3	100	94,7
	Wynik w %	45,7	34,0	44,9	53,1	65,3	54,8	41,0	52,7	41,9
świecki	Przystąpiło	49	9	58	59	10	69	51	3	54
	Zdało	47	9	56	53	10	63	50	3	53
	Zdało w %	95,9	100	96,6	89,8	100	91,3	98,0	100	98,1
	Wynik w %	50,4	51,3	50,6	55,1	70,6	57,3	46,2	54,7	46,7
toruński	Przystąpiło	8	0	8	16	2	18	73	3	76
	Zdało	8	0	8	12	2	14	59	3	62
	Zdało w %	100	–	100	75,0	100	77,8	80,8	100	81,6
	Wynik w %	53,8	–	53,8	50,6	59,0	51,6	38,5	50,7	38,9
tucholski	Przystąpiło	44	2	46	63	1	64	134	3	137
	Zdało	44	2	46	51	1	52	117	3	120
	Zdało w %	100	100	100	81,0	100	81,3	87,3	100	87,6
	Wynik w %	49,6	55,0	49,9	51,3	80,0	51,8	41,8	52,7	42,0
wąbrzeski	Przystąpiło	7	2	9	31	5	36	56	6	62
	Zdało	7	2	9	28	5	33	47	5	52
	Zdało w %	100	100	100	90,3	100	91,7	83,9	83,3	83,9
	Wynik w %	53,6	56,0	54,1	53,2	67,2	55,2	44,9	45,0	44,9
włocławski	Przystąpiło	18	6	24	35	2	37	45	0	45
	Zdało	18	6	24	29	2	31	37	0	37
	Zdało w %	100	100	100	82,9	100	83,8	82,2	–	82,2
	Wynik w %	50,4	36,7	47,0	48,6	48,0	48,5	39,4	–	39,4
żniński	Przystąpiło	34	2	36	34	18	52	89	13	102
	Zdało	33	2	35	29	18	47	74	13	87
	Zdało w %	97,1	100	97,2	85,3	100	90,4	83,1	100	85,3
	Wynik w %	48,3	56,0	48,8	45,7	73,2	55,2	40,2	51,4	41,6

5.3. Średnie wyniki z przedmiotów na poziomie podstawowym i rozszerzonym

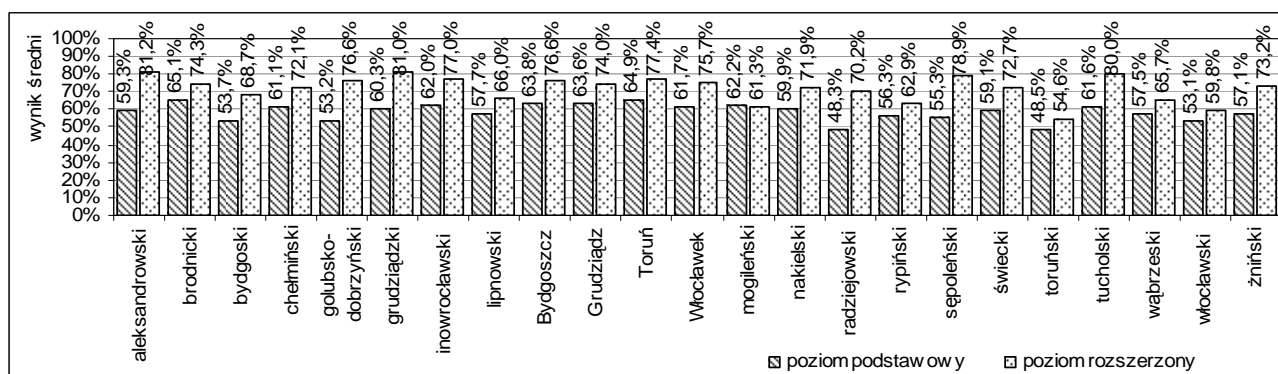
Na rysunku 15. przedstawiono średnie wyniki z poszczególnych przedmiotów zdawanych w części pisemnej egzaminu maturalnego (za wyjątkiem tych, z których liczba zdających była bardzo mała) w powiatach województwa kujawsko-pomorskiego z uwzględnieniem poziomów egzaminu. Dane dotyczące przedmiotów wybieranych na **poziomie rozszerzonym** obejmują **wszystkich zdających bez względu na status egzaminu (obowiązkowy/dodatkowy)**.

Brak wartości oznacza, że nikt ze zdających nie przystąpił do egzaminu z danego przedmiotu. Interpretując średnie wyniki w powiatach, należy zawsze uwzględnić liczbę zdających dany przedmiot.

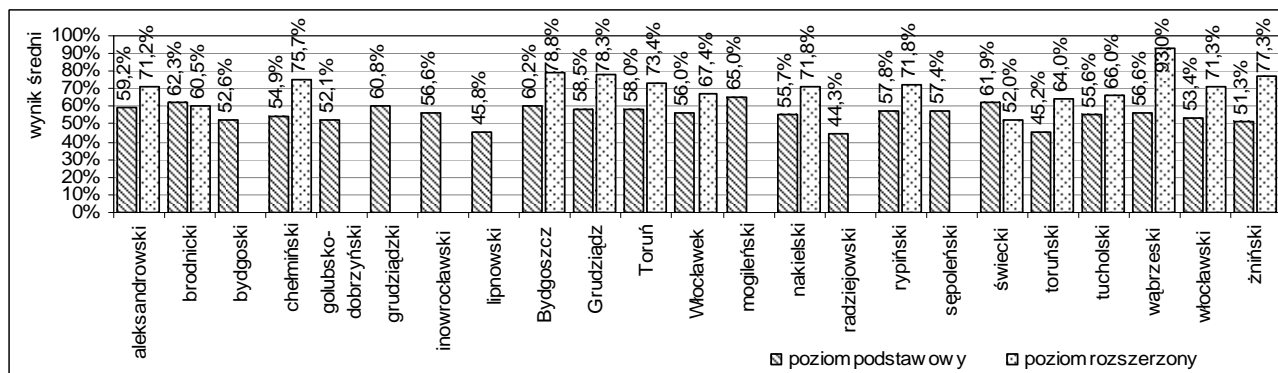
Język polski



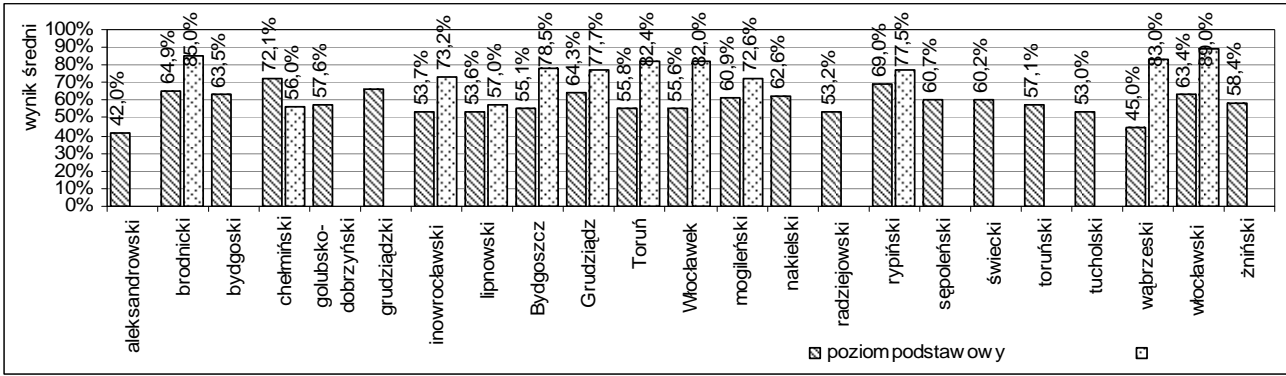
Język angielski



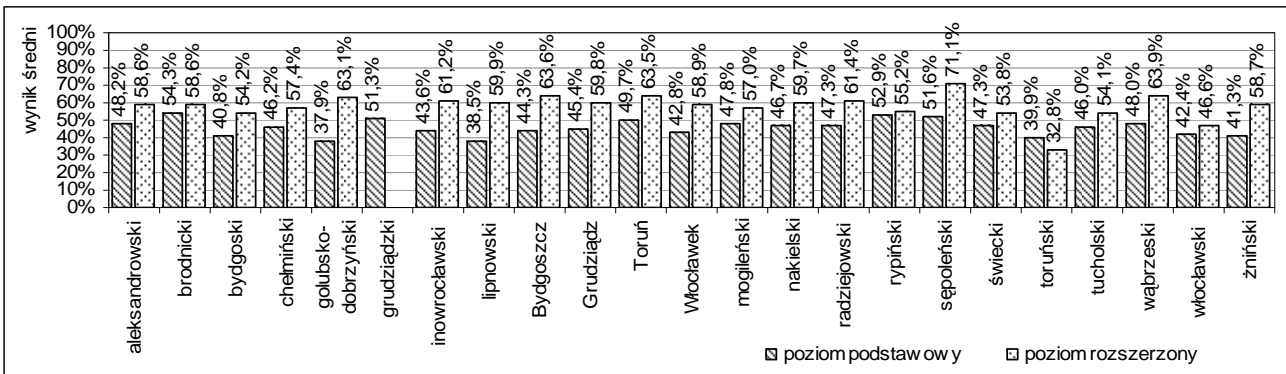
Język niemiecki



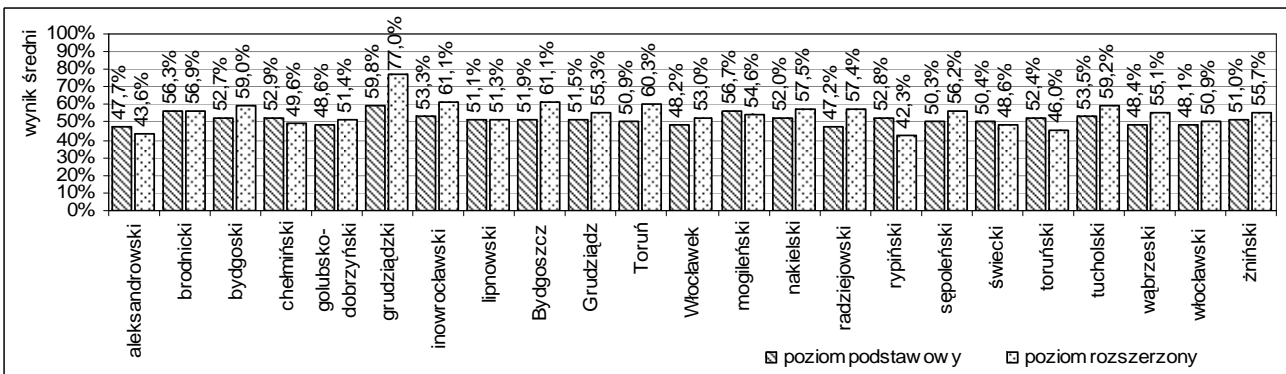
Język rosyjski



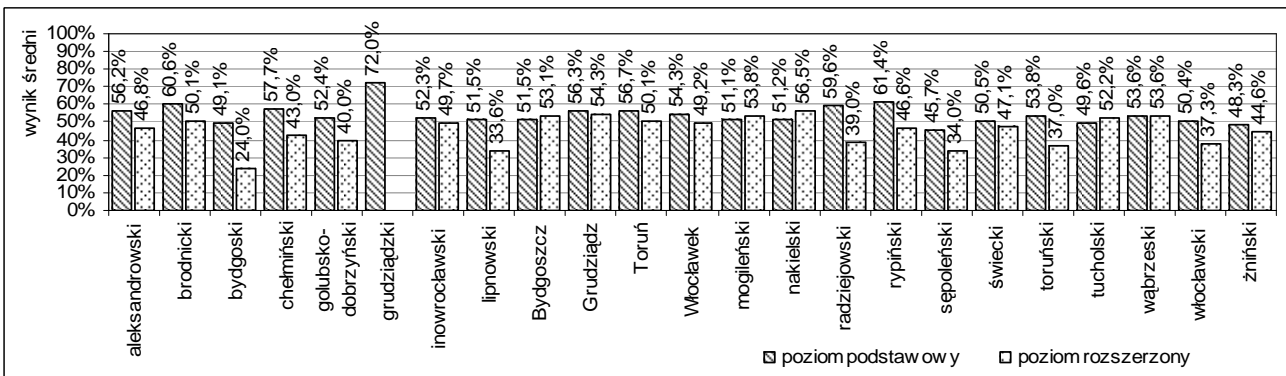
Biologia



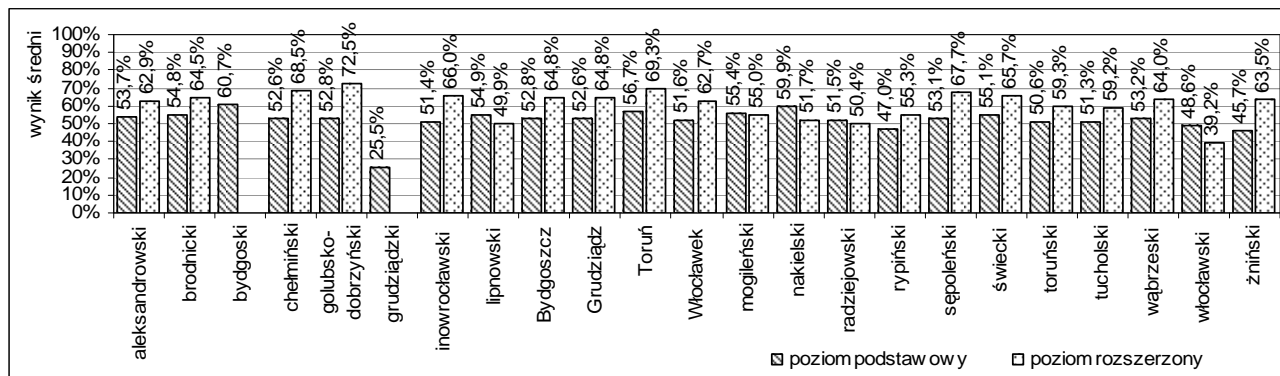
Geografia



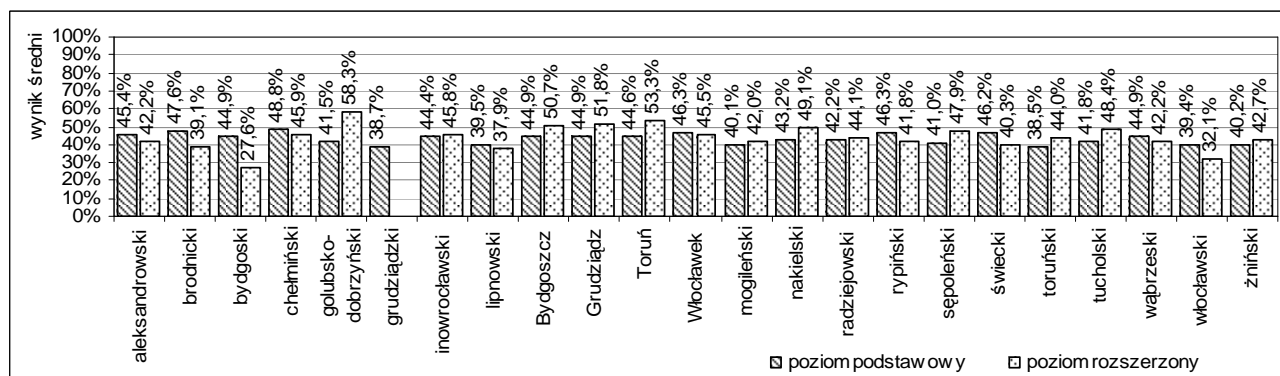
Historia



Matematyka



Wiedza o społeczeństwie



Rysunek 15. Średnie wyniki w części pisemnej egzaminu maturalnego w powiatach województwa kujawsko-pomorskiego

Podsumowanie i wnioski

Podstawą niniejszego opracowania były dane dotyczące tegorocznych maturzystów z województwa kujawsko-pomorskiego, którzy przystąpili do egzaminu po raz pierwszy w maju 2009 roku i zdawali egzamin w wersji standardowej. Ich analiza pozwoliła na sformułowanie wniosków dotyczących populacji zdających egzamin maturalny, a także organizacji i przebiegu oraz wyników.

Wnioski dotyczące populacji zdających egzamin maturalny

1. Egzamin maturalny zdawało 20 850 tegorocznych absolwentów z 417 szkół ponadgimnazjalnych, których ukończenie umożliwia przystąpienie do egzaminu maturalnego (liceów ogólnokształcących, liceów profilowanych, techników, uzupełniających liceów ogólnokształcących i techników uzupełniających).
2. W populacji zdających większość (około 60%) stanowili absolwenci liceów ogólnokształcących. Pod względem liczebności na drugim miejscu uplasowali się absolwenci techników – około 28%.
3. Około 39% zdających ukończyło szkoły zlokalizowane w miastach powyżej 100 tys. mieszkańców, a jedna trzecia – w miastach do 20 tys. mieszkańców.
4. Spośród języków obcych nowożytnych zdawanych w części ustnej i części pisemnej egzaminu maturalnego najpopularniejszy był język angielski – wybrało go 76% zdających.
5. Spośród przedmiotów (innych niż języki) wybieranych w części pisemnej najwięcej osób zdawało geografię – 35% ogółu.
6. Większość maturzystów (78%) ograniczyła się do zdawania przedmiotów obowiązkowych. Co najmniej jeden przedmiot dodatkowy wybrała ponad jedna piąta maturzystów (22%).

Wnioski dotyczące organizacji i przebiegu egzaminu maturalnego

1. W zdecydowanej większości szkół egzamin maturalny został zorganizowany i przebiegał zgodnie z zapisami *Rozporządzenia* i *Procedur*. Nieliczne uchybienia w zakresie organizacji egzaminu nie miały wpływu na pracę zdających i uzyskane przez nich wyniki.
2. Dystrybucja arkuszy egzaminacyjnych do szkół przebiegała sprawnie, zgodnie z planem.
3. Liczba egzaminatorów przeszkolonych przez OKE okazała się wystarczająca do ustalenia wyników w części ustnej egzaminu maturalnego oraz sprawdzenia arkuszy egzaminacyjnych w części pisemnej zgodnie z harmonogramem sprawdzania. Egzaminatorzy zostali dobrze przygotowani do punktowania zadań zgodnie z ustalonymi kryteriami. Wyniki egzaminu są w pełni porównywalne.

Wnioski dotyczące wyników egzaminu maturalnego

1. Zdecydowana większość tegorocznych maturzystów otrzymała świadectwo dojrzałości – 82,2%.
2. Wśród osób, które otrzymały świadectwa dojrzałości, większość (około 66%) stanowili absolwenci liceów ogólnokształcących.
3. Wskaźnik zdawalności egzaminu był najwyższy (84,0%) w populacji zdających, którzy ukończyli szkoły zlokalizowane w miastach powyżej 100 tys. mieszkańców, a najniższy (69,9%) w populacji absolwentów szkół wiejskich.
4. Wskaźnik zdawalności egzaminu w populacji kobiet był nieco wyższy niż w populacji mężczyzn (o 2%).

5. Z wszystkich przedmiotów zdawanych w części ustnej oraz w części pisemnej (niezależnie od poziomu egzaminu) najwyższe wyniki średnie uzyskali absolwenci liceów ogólnokształcących.

Rekomendacje dotyczące analizowania i komunikowania wyników egzaminu maturalnego przeprowadzonego w maju 2009 oraz wykorzystywania wyników egzaminu gimnazjalnego w diagnozowaniu osiągnięć uczniów rozpoczynających naukę w szkołach ponadgimnazjalnych, których ukończenie umożliwia zdawanie egzaminu maturalnego

Dyrektorzy szkół i nauczyciele szkół ponadgimnazjalnych powinni:

- przeanalizować, jak na tle wyników w województwie i kraju kształtują się z poszczególnych przedmiotów wyniki uzyskane przez uczniów szkoły
- zanalizować wyniki zdających z uwzględnieniem skal znormalizowanych (patrz załącznik)
- zwrócić uwagę na umiejętności najslabiej opanowane przez zdających
- ustalić, co mogło wpłynąć na sukces absolwentów, którzy uzyskali wysokie wyniki egzaminu, a także jakie są przyczyny niezadowolających osiągnięć absolwentów o niskich wynikach egzaminu
- przygotować informację o poziomie osiągnięć uczniów „na wejściu” na podstawie wyników egzaminu gimnazjalnego
- określić, na podstawie wyników egzaminu gimnazjalnego w 2009 roku, stopień opanowania umiejętności badanych zadaniami egzaminacyjnymi
- zidentyfikować obszary umiejętności, których nie opanowali uczniowie klas pierwszych
- objąć intensywnym wsparciem uczniów klas pierwszych zagrożonych niskimi osiągnięciami (o wynikach egzaminu gimnazjalnego ze staninów od 1. do 3.), by wyrównać ich szanse w dalszym kształceniu
- szczególną opieką otoczyć uczniów o wysokich wynikach egzaminu gimnazjalnego (ze staninów od 7. do 9.), stworzyć im warunki wszechstronnego rozwoju i zdrowej rywalizacji, aby właściwie rozwijali swoje uzdolnienia i znaczny potencjał edukacyjny i nie roztrwonili potencjału, którego występowanie potwierdził egzamin gimnazjalny
- mieć na uwadze różnice między poziomem opanowania umiejętności sprawdzanych w częściach humanistycznej i matematyczno-przyrodniczej egzaminu gimnazjalnego uzależnione od płci ucznia oraz lokalizacji gimnazjum, do którego uczęszczał
- przeanalizować opracowanie *Analiza rozwoju osiągnięć maturzystów* celem rozpoznania potencjału edukacyjnego uczniów klas I i przygotowania się do analizowania wyników uczniów „na wyjściu” (na podstawie wyników egzaminu maturalnego). Wyniki egzaminu gimnazjalnego prognozują dalsze przyrosty osiągnięć edukacyjnych uczniów (patrz: I. Białecki, R. Siemieńska: *Aspiracje zawodowe uczniów a wyniki egzaminów zewnętrznych*, Biuletyn Badawczy CKE „Egzamin”, 13/2007, www.cke.edu.pl).

Osoby odpowiedzialne za sprawy oświaty w organach prowadzących szkoły powinny:

- pamiętać, że niemożliwe jest pełne opisanie wyniku nauczania za pomocą jednej wartości, należy zatem porównywać nie tyle wyniki średnie, ile pełne rozkłady wyników uczniów w analizowanych szkołach
- analizować i interpretować wyniki na przestrzeni lat 2007-2009 z uwzględnieniem jak największej ilości czynników mogących mieć na nie wpływ

- uwzględniać w bieżącym roku wyniki egzaminu poprawkowego w interpretowaniu wyników egzaminu maturalnego
- wspierać działania szkół pracujących w trudnych warunkach środowiskowych.

Wizytatorzy z organu nadzorującego powinni:

- w nadzorowanych szkołach badać wyniki w cyklu wieloletnim
- analizować przyczyny dysproporcji między wynikami absolwentów różnych szkół oraz ustalić kierunki działań doskonalących kształcenie, współpracując w tym zakresie z placówkami doskonalenia nauczycieli, i monitorować efektywność kształcenia
- diagnozować przyczyny niskich wyników i wspomagać działania szkół zmierzające do podnoszenia skuteczności kształcenia
- wyodrębnić szkoły dobrych praktyk, czyli placówki, w których wyniki od wielu lat utrzymują się na wysokim poziomie, a także szkoły systematycznie poprawiające wyniki – doświadczenia tych szkół warto upowszechniać.

Pracownicy poradni psychologiczno-pedagogicznych powinni wspierać dyrektorów i nauczycieli w interpretowaniu opisów badań uczniów zawartych w opiniach i orzeczeniach poradni.

Placówki doskonalenia nauczycieli powinny:

- organizować szkolenia dotyczące wykorzystania wyników egzaminu gimnazjalnego w 2009 roku do określenia stopnia opanowania umiejętności badanych na tym egzaminie przez uczniów klas pierwszych szkół ponadgimnazjalnych
- organizować szkolenia dotyczące analizowania i interpretowania wyników egzaminu maturalnego pod kątem planowania pracy w szkole ponadgimnazjalnej
- opracować działania mające na celu rozwijanie u uczniów umiejętności, które zostały najslabiej opanowane
- organizować szkolenia doskonalące umiejętność planowania pracy z uczniami zagrożonymi niskimi osiągnięciami i z uczniami o znacznym potencjale edukacyjnym
- opracowywać i publikować programy szkoleń oraz materiały metodyczne dotyczące kształcenia tych umiejętności, które w minionych latach sprawiały maturzystom najwięcej trudności.

Rekomendacje dotyczące organizacji egzaminu maturalnego w roku szkolnym 2009/2010

Dyrektorzy szkół/Przewodniczący szkolnych zespołów egzaminacyjnych – zgodnie z zapisem w *Rozporządzeniu* – są odpowiedzialni za organizację i przebieg egzaminu maturalnego w ich szkołach/placówkach, zatem powinni:

- ściśle przestrzegać wyznaczonych terminów związanych z kalendarzem organizacji egzaminu maturalnego
- uczestniczyć w cyklicznych spotkaniach organizowanych przez OKE w Gdańsku dla przewodniczących szkolnych zespołów egzaminacyjnych
- zapoznać rodziców/prawnych opiekunów uczniów z możliwościami dostosowania warunków i formy egzaminu maturalnego

- w terminie odebrać od zdających deklaracje przystąpienia do egzaminu maturalnego
- nadzorować prawidłowość dostosowania warunków i formy egzaminu maturalnego na podstawie odpowiedniej dokumentacji (np. zapewnić właściwy typ zestawu egzaminacyjnego)
- stwierdzić uprawnienia laureatów i finalistów olimpiad przedmiotowych do zwolnienia z egzaminu z danego przedmiotu
- zamawiać dla zdających właściwe arkusze egzaminacyjne
- przygotować – w aplikacji Hermes – listę uczniów przystępujących do egzaminu maturalnego, sprawdzić poprawność wprowadzonych danych osobowych oraz danych dotyczących wybranych przedmiotów i ich poziomów jak również numery PESEL, przed wysłaniem ich w formie elektronicznej do OKE w Gdańsku
- powołać szkolny zespół egzaminacyjny
- przeszkolić członków szkolnego zespołu egzaminacyjnego, zapoznając ich z procedurą przebiegu egzaminu maturalnego i zadaniami zespołu (w oparciu o *Rozporządzenie* i *Procedury*) oraz wewnątrzszkolną procedurą postępowania z materiałami egzaminacyjnymi objętymi ochroną przed nieuprawnionym ujawnieniem
- poinformować zdających o warunkach przebiegu egzaminu maturalnego, dbając o dokładność i rzetelność tych informacji
- nadzorować przygotowanie sal egzaminacyjnych w dniu poprzedzającym egzamin; sprawdzić je повторно przed rozpoczęciem egzaminu maturalnego
- nadzorować przygotowanie i przeprowadzenie części ustnej egzaminu z języka polskiego i języków obcych nowożytnych
- wprowadzić do aplikacji Hermes wyniki części ustnej
- zadbać o zapewnienie ciszy na korytarzach wokół sal, w których odbywa się egzamin
- sporządzić dokumentację egzaminacyjną zgodnie z *Procedurami* i przekazać ją wraz z zestawami egzaminacyjnymi do OKE w Gdańsku.

Przewodniczący i członkowie zespołów nadzorujących powinni:

- przestrzegać wszystkich zapisów dotyczących organizacji i przebiegu egzaminu, zwłaszcza godzin rozdania i rozpoczęcia pracy z zestawem egzaminacyjnym oraz przygotowania dokumentacji egzaminacyjnej
- sprawdzić, czy dane piszących egzamin zamieszczone na stolikach zdających są zgodne z danymi zawartymi w aplikacji Hermes (z listą przystępujących do egzaminu maturalnego)
- rozdać zdającym kody kreskowe z właściwym numerem PESEL
- przed rozpoczęciem pracy polecić sprawdzenie kompletności zestawu egzaminacyjnego, przypomnieć o sposobie kodowania, konieczności wpisania numeru PESEL, zasadach pracy z zestawami i zasadach ich oddawania po zakończeniu egzaminu
- polecić zdającym sprawdzenie, czy numer PESEL na naklejkach jest poprawny, tzn. taki sam jak w dokumencie tożsamości
- przed zaklejeniem wypełnionych zestawów w bezpiecznych kopertach dokładnie sprawdzić, czy dokonano wszystkich koniecznych czynności opisanych w *Procedurach*

- zakleić bezpieczne koperty w obecności wszystkich członków zespołu nadzorującego i przedstawicieli zdających.

Przewodniczący przedmiotowych zespołów egzaminacyjnych powinni:

- wraz z nauczycielami z danej szkoły przygotować listy tematów do części ustnej egzaminu z języka polskiego
- pobrać od przewodniczącego szkolnego zespołu egzaminacyjnego przygotowane przez zdających bibliografie i ramowe plany prezentacji z języka polskiego oraz zestawy zadań z języków obcych nowożytnych na część ustną egzaminu
- pobrać od PSZE listę zdających w danym dniu
- wypełnić protokoły części ustnej egzaminów (indywidualny i zbiorowy)
- bezpośrednio przed egzaminem sprawdzić tożsamość zdających, a w przypadku zdających skierowanych na egzamin z innej szkoły świadectwo ukończenia szkoły
- wyznaczyć spośród członków przedmiotowego zespołu egzaminacyjnego nauczyciela egzaminującego danego zdającego egzamin z języka obcego nowożytnego
- zadbać o zgodny z *Procedurami* przebieg egzaminu
- czuwać nad prawidłowym ustalaniem wyniku egzaminu
- ogłosić zdającym wyniki części ustnej egzaminu w terminie ustalonym w harmonogramie.

Osoby odpowiedzialne za sprawy oświaty w organach prowadzących szkoły powinny wspierać dyrektorów szkół w procesie organizacji i przeprowadzania egzaminu maturalnego – szczególnie części pisemnej egzaminu z języków obcych nowożytnych i informatyki. Rozpoznawać warunki lokalowe i techniczne, jakimi dysponuje szkoła i – w razie potrzeby – dotować placówki tak, aby zostały wyposażone w sprzęt lub urządzenia techniczne niezbędne do przeprowadzenia egzaminu maturalnego zgodnie ze stosownymi zaleceniami.

Wizytatorzy z organu nadzorującego powinni:

- utrzymywać stały kontakt z dyrektorami szkół/placówek, nadzorując prawidłowość procesu organizacji egzaminu maturalnego
- dyrektorom szkół, którzy mają problem z powołaniem do zespołów przedmiotowych i nadzorujących nauczycieli z innej szkoły, pomóc w nawiązaniu współpracy z innymi placówkami
- pełnić funkcję obserwatorów przebiegu egzaminu w salach egzaminacyjnych
- gromadzić informacje o uchybieniach zaistniałych w szkołach; na ich podstawie podjąć właściwe kroki, aby zapobiec podobnym niedociągnięciom organizacyjnym podczas kolejnej sesji egzaminacyjnej.

Pracownicy poradni psychologiczno-pedagogicznych powinni:

- wydawać opinie stanowiące podstawę do dostosowania warunków i formy egzaminu maturalnego uczniom ze specyficznymi trudnościami w uczeniu się w terminie określonym w *Rozporządzeniu* (najpóźniej do 30 września roku szkolnego, w którym odbędzie się egzamin)

- formułować jednoznacznie zapisy dotyczące dysfunkcji i zaleceń w sprawie sposobów dostosowania warunków i formy egzaminu maturalnego, aby nie budziły wątpliwości interpretacyjnych i nie powodowały w tak wielu przypadkach konieczności ponownego konsultowania.

Pracownicy Okręgowej Komisji Egzaminacyjnej w Gdańsku powinni kontynuować:

- cykliczne spotkania dla przewodniczących szkolnych zespołów egzaminacyjnych i ich zastępców, informować ich o wszelkich zmianach w podstawie prawnej organizowania i przeprowadzania egzaminu maturalnego
- spotkania z dyrektorami szkół, nauczycielami szkół ponadgimnazjalnych, wizytatorami oraz osobami odpowiedzialnymi za sprawy oświaty w jednostkach samorządu terytorialnego na temat interpretowania i wykorzystania wyników egzaminu maturalnego
- szkolenia kandydatów na egzaminatorów
- szkolenia przewodniczących zespołów egzaminatorów, egzaminatorów-weryfikatorów i egzaminatorów doskonalące ich umiejętności stosowania kryteriów punktowania zadań egzaminacyjnych i rzetelnego oceniania uczniów
- szkolenia doskonalące PZE oraz egzaminatorów-weryfikatorów w zakresie organizacji pracy w zespołach egzaminatorów i weryfikowania nietypowych rozwiązań zadań egzaminacyjnych w zespole egzaminatorów.

Spis rysunków

Rysunek 1. Odsetek szkół, których absolwenci zdawali egzamin maturalny i odsetek zdających w województwie kujawsko-pomorskim z uwzględnieniem typów szkół.....	2
Rysunek 2. Odsetek poszczególnych typów szkół, których absolwenci zdawali egzamin maturalny w województwie kujawsko-pomorskim z uwzględnieniem ich lokalizacji	2
Rysunek 3. Odsetek zdających egzamin maturalny z poszczególnych typów szkół w województwie kujawsko-pomorskim z uwzględnieniem lokalizacji szkół.....	3
Rysunek 4. Procentowy rozkład liczby zdających obowiązkowe języki obce nowożytnie w poszczególnych typach szkół w województwie kujawsko-pomorskim.....	5
Rysunek 5. Procentowy rozkład liczby zdających przedmioty wybrane jako obowiązkowe w poszczególnych typach szkół w województwie kujawsko-pomorskim.....	6
Rysunek 6. Przekazane do OKE w Gdańsku arkusze obserwacji według grup obserwatorów	11
Rysunek 7. Odsetek maturzystów z poszczególnych typów szkół w populacji osób, które zdały egzamin maturalny w województwie kujawsko-pomorskim.....	15
Rysunek 8. Odsetek maturzystów z poszczególnych typów szkół w województwie kujawsko-pomorskim i w kraju, którzy zdali egzamin maturalny	16
Rysunek 9. Odsetek maturzystów w poszczególnych typach szkół w województwie kujawsko-pomorskim uwzględnieniem lokalizacji szkół, którzy zdali egzamin maturalny	17
Rysunek 10. Odsetek kobiet i mężczyzn z poszczególnych typów szkół w województwie kujawsko-pomorskim, którzy zdali egzamin maturalny	18
Rysunek 11. Średnie wyniki zdających część ustną egzaminu z języka polskiego i z języków obcych na poziomie podstawowym w poszczególnych typach szkół w województwie kujawsko-pomorskim	19
Rysunek 12. Średnie wyniki zdających część pisemną egzaminu z przedmiotów zdawanych na poziomie podstawowym w poszczególnych typach szkół w województwie kujawsko-pomorskim	23
Rysunek 13. Średnie wyniki zdających część pisemną egzaminu z przedmiotów zdawanych na poziomie rozszerzonym niezależnie od statusu egzaminu (obowiązkowy/dodatkowy) w poszczególnych typach szkół w województwie kujawsko-pomorskim.....	26
Rysunek 14. Rozkłady liczebności średnich wyników szkół z przedmiotów zdawanych w części pisemnej egzaminu maturalnego w województwie kujawsko-pomorskim.....	30
Rysunek 15. Średnie wyniki w części pisemnej egzaminu maturalnego w powiatach województwa kujawsko-pomorskiego.....	40

Spis tabel

Tabela 1.	Zestawienie liczby zdających z uwzględnieniem typów zestawów egzaminacyjnych w województwie kujawsko-pomorskim	1
Tabela 2.	Zestawienie liczby szkół, których absolwenci zdawali egzamin maturalny i liczby zdających* w województwie kujawsko-pomorskim z uwzględnieniem typów szkół	1
Tabela 3.	Zestawienie liczby i odsetka poszczególnych typów szkół, których absolwenci zdawali egzamin maturalny w województwie kujawsko-pomorskim z uwzględnieniem ich lokalizacji.....	3
Tabela 4.	Zestawienie liczby i odsetka zdających egzamin maturalny z poszczególnych typów szkół w województwie kujawsko-pomorskim z uwzględnieniem lokalizacji szkół.....	4
Tabela 5.	Liczba i odsetek zdających egzamin maturalny z poszczególnych typów szkół w województwie kujawsko-pomorskim z uwzględnieniem ich płci.....	4
Tabela 6.	Odsetek maturzystów zdających przedmioty dodatkowe w poszczególnych typach szkół w województwie kujawsko-pomorskim z uwzględnieniem liczby tych przedmiotów.....	6
Tabela 7.	Liczba osób zwolnionych z egzaminu maturalnego z poszczególnych przedmiotów na podstawie zaświadczenia stwierdzającego uzyskanie tytułu laureata lub finalisty olimpiady przedmiotowej w województwie kujawsko-pomorskim	7
Tabela 8.	Liczba szkół, których absolwenci zdawali egzamin maturalny w poszczególnych typach szkół w powiatach województwa kujawsko-pomorskiego	7
Tabela 9.	Arkusze obserwacji części pisemnej egzaminu maturalnego z uwzględnieniem przedmiotu egzaminu.....	11
Tabela 10.	Liczba przekazanych do OKE w Gdańsku arkuszy obserwacji części pisemnej według grup obserwatorów.....	11
Tabela 11.	Liczba i odsetek maturzystów z poszczególnych typów szkół w województwie kujawsko-pomorskim, którzy zdali egzamin maturalny	16
Tabela 12.	Odsetek maturzystów z wyróżnionych ze względu na lokalizację szkół w województwie kujawsko-pomorskim, którzy zdali egzamin maturalny.....	16
Tabela 13.	Liczba i odsetek kobiet i mężczyzn z poszczególnych typów szkół w województwie kujawsko-pomorskim, którzy zdali egzamin maturalny	17
Tabela 14.	Liczba zdających, zdawalność i średnie wyniki zdających z części ustnej egzaminu z języka polskiego i języków obcych nowożytnych z uwzględnieniem poziomu egzaminu i typu szkoły w województwie kujawsko-pomorskim	18
Tabela 15.	Liczba zdających i średnie wyniki zdających część ustną z języków obcych nowożytnych zdawanych jako przedmiot dodatkowo wybrany z uwzględnieniem typu szkoły w województwie kujawsko-pomorskim.....	20
Tabela 16.	Liczba zdających, zdawalność i średnie wyniki zdających część ustną egzaminu z języka obcego będącego drugim językiem nauczania	20
Tabela 17.	Liczba zdających, zdawalność i średnie wyniki zdających część pisemną egzaminu z języka polskiego i języków obcych z uwzględnieniem poziomu egzaminu i typu szkoły województwie kujawsko-pomorskim.....	21
Tabela 18.	Liczba zdających, zdawalność i średnie wyniki zdających część pisemną egzaminu z przedmiotów wybranych jako obowiązkowe z uwzględnieniem poziomu egzaminu i typu szkoły województwie kujawsko-pomorskim	21
Tabela 19.	Liczba zdających i średnie wyniki zdających część pisemną egzaminu maturalnego z przedmiotów zdawanych jako przedmiot dodatkowo wybrany w województwie kujawsko-pomorskim.....	24
Tabela 20.	Liczba zdających, zdawalność i średnie wyniki zdających część pisemną egzaminu z języka obcego będącego drugim językiem nauczania	26
Tabela 21.	Liczba zdających i średnie wyniki zdających część pisemną egzaminu w języku obcym będącym drugim językiem nauczania w województwie kujawsko-pomorskim	26
Tabela 22.	Wartości parametrów statystycznych wyników szkół z przedmiotów zdawanych na poziomie podstawowym i rozszerzonym w części pisemnej egzaminu maturalnego w województwie kujawsko-pomorskim.....	27
Tabela 23.	Liczba zdających i zdawalność egzaminu maturalnego w poszczególnych typach szkół w powiatach województwa kujawsko-pomorskiego.....	31
Tabela 24.	Liczba zdających, zdawalność i średnie wyniki zdających część pisemną egzaminu z języków obcych wybranych jako obowiązkowe w powiatach województwa kujawsko-pomorskiego z uwzględnieniem poziomu egzaminu	32

Tabela 25.	Liczba zdających, zdawalność i średnie wyniki zdających część pisemną egzaminu z języka polskiego i przedmiotów najczęściej wybieranych jako obowiązkowe w powiatach województwa kujawsko-pomorskiego z uwzględnieniem poziomu egzaminu	34
Tabela 26.	Liczba zdających, zdawalność i średnie wyniki zdających część pisemną egzaminu z przedmiotów najczęściej wybieranych jako obowiązkowe w powiatach województwa kujawsko-pomorskiego z uwzględnieniem poziomu egzaminu.....	36

ZAŁĄCZNIK

Przedziały wyników zdających egzamin maturalny w 2009 roku odpowiadające kolejnym stopniom skali staninowej

Tabela 1. Przedziały wyników zdających część ustną egzaminu maturalnego

Przedmiot		Numer stanina								
		1	2	3	4	5	6	7	8	9
		Przedział wyników (w %)								
Język polski	–	0 – 25	26 – 30	31 – 45	46 – 60	61 – 75	76 – 85	86 – 95	96 – 100	
Język angielski	PP	0 – 20	21 – 30	31 – 45	46 – 60	61 – 75	76 – 85	86 – 90	91 – 95	96 – 100
	PR	0 – 40	41 – 55	56 – 65	66 – 75	76 – 85	86 – 95	96 – 100		
Język francuski	PP	0 – 25	26 – 35	36 – 55	56 – 65	66 – 70	71 – 90	91 – 95	96 – 100	
	PR	0 – 40	41 – 60	61 – 70	71 – 85	86 – 90	91 – 95	96 – 100		
Język niemiecki	PP	0 – 10	11 – 25	26 – 35	36 – 55	56 – 70	71 – 80	81 – 90	91 – 95	96 – 100
	PR	0 – 40	41 – 55	56 – 70	71 – 80	81 – 90	91 – 95	96 – 100		
Język rosyjski	PP	0 – 15	16 – 30		31 – 45	46 – 60	61 – 75	76 – 85	86 – 90	91 – 100
	PR	0 – 40	41 – 55	56 – 70	71 – 85	86 – 95	96 – 100			

Tabela 2. Przedziały wyników zdających część pisemną egzaminu maturalnego z wybranych przedmiotów

Przedmiot		Numer stanina								
		1	2	3	4	5	6	7	8	9
		Przedział wyników (w %)								
Język polski	PP	0 – 22	23 – 30	31 – 32	33 – 37	38 – 49	50 – 56	57 – 63	64 – 70	71 – 100
	PR	0 – 38	39 – 46	47 – 54	55 – 60	61 – 68	69 – 76	77 – 82	83 – 90	91 – 100
Język angielski	PP	0 – 19	20 – 25	26 – 37	38 – 53	54 – 69	70 – 81	82 – 89	90 – 94	95 – 100
	PR	0 – 46	47 – 56	57 – 64	65 – 72	73 – 79	80 – 85	86 – 90	91 – 95	96 – 100
Język francuski	PP	0 – 22	23 – 30	31 – 42	43 – 55	56 – 68	69 – 80	81 – 90	91 – 96	97 – 100
	PR	0 – 42	43 – 52	53 – 61	62 – 70	71 – 78	79 – 85	86 – 90	91 – 96	97 – 100
Język niemiecki	PP	0 – 24	25 – 32	33 – 41	42 – 51	52 – 60	61 – 71	72 – 81	82 – 91	92 – 100
	PR	0 – 46	47 – 56	57 – 64	65 – 72	73 – 79	80 – 83	84 – 91	92 – 96	97 – 100
Język rosyjski	PP	0 – 27	28 – 35	36 – 43	44 – 52	53 – 63	64 – 74	75 – 84	85 – 92	93 – 100
	PR	0 – 49	50 – 59	60 – 68	69 – 77	78 – 83	84 – 89	90 – 96	97 – 100	
Biologia	PP	0 – 14	15 – 22	23 – 30	31 – 38	39 – 48	49 – 58	59 – 66	67 – 74	75 – 100
	PR	0 – 24	25 – 35	36 – 45	46 – 55	56 – 65	66 – 72	73 – 78	79 – 85	86 – 100
Chemia	PP	0 – 22	23 – 32	33 – 44	45 – 56	57 – 68	69 – 76	77 – 82	83 – 88	89 – 100
	PR	0 – 10	11 – 22	23 – 37	38 – 55	56 – 72	73 – 83	84 – 90	91 – 95	96 – 100
Fizyka i astronomia	PP	0 – 14	15 – 24	25 – 32	33 – 44	45 – 54	55 – 66	67 – 78	79 – 86	87 – 100
	PR	0 – 22	23 – 32	33 – 43	44 – 55	56 – 68	69 – 78	79 – 87	88 – 92	93 – 100
Geografia	PP	0 – 22	23 – 30	31 – 38	39 – 46	47 – 54	55 – 60	61 – 68	69 – 76	77 – 100
	PR	0 – 23	24 – 31	32 – 38	39 – 47	48 – 57	58 – 67	68 – 77	78 – 83	84 – 100
Historia	PP	0 – 30	31 – 36	37 – 42	43 – 49	50 – 57	58 – 64	65 – 71	72 – 78	79 – 100
	PR	0 – 16	17 – 22	23 – 32	33 – 40	41 – 50	51 – 60	61 – 70	71 – 80	81 – 100
Informatyka	PP	0 – 6	7 – 16	17 – 28	29 – 34	35 – 44	45 – 54	55 – 62	63 – 70	71 – 100
	PR	0 – 4	5 – 9	10 – 17	18 – 25	26 – 36	37 – 49	50 – 64	65 – 81	82 – 100
Matematyka	PP	0 – 10	11 – 18	19 – 30	31 – 42	43 – 54	55 – 66	67 – 76	77 – 86	87 – 100
	PR	0 – 10	11 – 28	29 – 40	41 – 54	55 – 66	67 – 76	77 – 86	87 – 94	95 – 100
Wiedza o społeczeństwie	PP	0 – 22	23 – 27	28 – 32	33 – 38	39 – 44	45 – 52	53 – 60	61 – 68	69 – 100
	PR	0 – 20	21 – 30	31 – 36	37 – 44	45 – 52	53 – 60	61 – 68	69 – 76	77 – 100

Źródło: Tabele wyników egzaminacyjnych maturzystów poszczególnych przedmiotów w skali staninowej. Matura, maj 2009. Opracowane przez CKE (www.cke.edu.pl).

Statystyki egzaminu maturalnego w 2009 roku

Dane dla okręgu – województwo kujawsko-pomorskie i pomorskie razem

Tabela 1. Liczba deklarujących i przystępujących do egzaminu maturalnego

Populacja	Zdający po raz pierwszy	Zdający po raz kolejny,		Zdający ogółem
		którzy nie zdali egzaminu w poprzednich sesjach	którzy podwyższali wynik	
Liczba osób, które zadeklarowały na dzień 7.02. 2009 r. udział w egzaminie maturalnym	45 516	4 209	3 403	53 128
Liczba osób, które nie przystąpiły do egzaminu	2 240	200	1 211	3 651
Liczba osób, które przystąpiły do egzaminu maturalnego	43 276	4 009	2 192	49 477

Tabela 2. Liczba zdających egzamin maturalny w poszczególnych typach szkół

Zdający		Liczba zdających					Razem
		LO	LP	T	LU	TU	
Zdający o raz pierwszy		25 976	3 323	11 922	1 496	559	43 276
Zdający po raz kolejny,	którzy nie zdali egzaminu w poprzednich sesjach	1 170	772	1 597	283	187	4 009
	którzy podwyższali wynik	2 002	73	112	2	3	2 192
Razem		29 148	4 168	13 631	1 781	749	49 477

Tabela 3. Liczba wydanych dokumentów maturalnych w poszczególnych typach szkół

Dokumenty maturalne	Liczba wydanych dokumentów					Razem
	LO	LP	T	LU	TU	
Świadectwa dla zdających po raz pierwszy	23 435	2 238	8 650	592	196	35 111
Świadectwa dla zdających, którzy nie zdali egzaminu w poprzednich sesjach	514	270	500	71	37	1 392
Aneksy dla podwyższających wyniki	1 619	59	90	2	3	1 773
Razem	25 568	2 567	9 240	665	236	38 276

Tabela 4. Zdawalność egzaminu maturalnego w poszczególnych typach szkół

Populacja zdających	Zdawalność w%					Razem
	LO	LP	T	LU	TU	
Zdający po raz pierwszy	90,2	67,3	72,6	39,6	35,1	81,1
Zdający, którzy nie zdali egzaminu w poprzednich sesjach	43,9	35,0	31,3	25,1	19,8	34,7