

## **Interpretacja wyników części humanistycznej egzaminu gimnazjalnego w województwie kujawsko-pomorskim**

Egzamin gimnazjalny przeprowadzony w kwietniu 2013 roku miał formułę zastosowaną po raz pierwszy w roku ubiegłym. Każda część egzaminu obejmowała dwa zestawy zadań. W części humanistycznej i matematyczno-przyrodniczej każdy zestaw dotyczył odrębnego zakresu przedmiotowego. W trzeciej części egzaminu z języka obcego nowożytnego wyróżniono dwa poziomy: poziom podstawowy i poziom rozszerzony. Część humanistyczna obejmowała zestaw zadań z historii i wiedzy o społeczeństwie oraz zestaw zadań z języka polskiego. W każdym z zakresów egzaminu zdający mogli uzyskać 100% punktów.

Zestaw standardowy z zakresu historii i wiedzy o społeczeństwie zawierał 24 zadania zamknięte, w tym 20 zadań z historii i 4 zadania z wiedzy o społeczeństwie. Dominowały zadania wyboru wielokrotnego, w których uczeń wybierał jedną z podanych odpowiedzi, chociaż w zestawie znajdowały się także zadania, które miały inną formę, np. typu prawda-falsz oraz na dobieranie.

Zestaw standardowy z zakresu języka polskiego zawierał 22 zadania, w tym 20 zadań zamkniętych i 2 zadania otwarte. Wśród zadań zamkniętych dominowały zadania wyboru wielokrotnego, w których uczeń wybierał jedną z podanych odpowiedzi, ale były również zadania, w których uczeń musiał ocenić prawdziwość podanych stwierdzeń lub uzasadnić poprawność wybranej odpowiedzi. Zadania otwarte wymagały od gimnazjalistów sformułowania zapytania dotyczącego problemu językowego skierowanego do językoznawcy oraz napisania charakterystyki wybranego bohatera literackiego.

Zadania w obydwu zestawach sprawdzały, w jakim stopniu gimnazjaliści spełniają wymagania ogólne i szczegółowe z zakresu przedmiotów egzaminacyjnych określone w podstawie programowej kształcenia ogólnego dla III etapu edukacyjnego. Poszczególne zadania w zestawach egzaminacyjnych mogły również – w myśl zasady kumulatywności przyjętej w podstawie – odnosić się do wymagań przypisanych do wcześniejszych etapów edukacyjnych (I i II).

W zakresie historii sprawdzano przede wszystkim umiejętności analizy i interpretacji historycznej, związane z wyszukiwaniem oraz porównywaniem informacji z różnych źródeł i formułowaniem wniosków oraz umiejętności związane z chronologią historyczną – sytuowaniem wydarzeń, zjawisk i procesów historycznych w czasie, porządkowaniem ich i ustalaniem związków poprzedzania, równoczesności i następstwa. W zakresie wiedzy o społeczeństwie zadania dotyczyły umiejętności wykorzystania i tworzenia informacji, znajomości zasad i procedur demokracji oraz znajomości podstaw ustroju Rzeczypospolitej Polskiej.

W zakresie języka polskiego zadania zostały tak dobrane, aby sprawdzić przede wszystkim świadomość językową gimnazjalisty, zarówno w aspekcie odbiorczym w odniesieniu do różnorodnych rodzajów tekstu, jak i w aspekcie nadawczym – tworzenia własnych wypowiedzi, oraz umiejętności związane z wyszukiwaniem informacji w podanych tekstach kultury i wyciąganiem wniosków na ich podstawie.

W części humanistycznej powodzenie w rozwiązywaniu zadań w znacznym stopniu zależało zatem od umiejętności kojarzenia faktów i innych bardziej złożonych procesów myślowych. Uczeń powinien być się wykazać umiejętnościami przetwarzania zdobytych wiadomości i doświadczeń, krytycznego myślenia, dostrzegania związków przyczynowo-skutkowych, wnioskowania, argumentowania, a w zakresie języka polskiego również umiejętnością wypowiedzania się w piśmie. W przeważającej

większości zadań uczniowie powinni byli przeprowadzić proste rozumowanie w oparciu o posiadaną wiedzę oraz pomocnicze informacje, np. z tekstu, mapy, rysunków dołączonych do niektórych zadań, w zakresie historii i wiedzy o społeczeństwie czasem zarówno z tekstu, jak i z mapy czy rysunków.

Za rozwiązanie wszystkich zadań z zakresu historii i wiedzy o społeczeństwie uczniowie trzeciej klasy gimnazjum ze szkół zlokalizowanych na terenie województwa kujawsko-pomorskiego uzyskali średnio 56,27% punktów (średnia krajowa to 58% punktów), a za rozwiązanie wszystkich zadań z zakresu języka polskiego – średnio 60,78% punktów (średnia krajowa to 62% punktów). Spełnienie wszystkich sprawdzanych egzaminem zewnętrznym, a wynikających z podstawy programowej kształcenia ogólnego, wymagań stawianych uczniom kończącym trzecią klasę gimnazjum w obydwu zakresach przedmiotowych było dla nich umiarkowanie trudne. Zarówno średni wynik z egzaminu obejmującego historię i wiedzę o społeczeństwie, jak i średni wynik uzyskany przez gimnazjalistów z zakresu języka polskiego jest niższy od średniej krajowej, ale to nie zaskakuje, ponieważ w ubiegłych latach obserwowaliśmy podobne prawidłowości. Różnica między wynikiem krajowym a wynikiem uzyskanym w województwie kujawsko-pomorskim w stosunku do ubiegłego roku w odniesieniu do języka polskiego zwiększyła się o 0,38 punktu procentowego, a w odniesieniu do historii utrzymuje się na tym samym poziomie. Zmiany w zakresie wyników egzaminu z języka polskiego są statystycznie nieistotne.

Egzamin wskazał umiejętności, które gimnazjaliści opanowali lepiej, i te, które opanowali słabiej.

Gimnazjaliści z województwa kujawsko-pomorskiego dobrze poradzi sobie z większością zadań wymagających wyszukania informacji w tekście literackim lub popularnonaukowym i interpretowania danych przedstawionych na wykresie, mapie czy tablicy genealogicznej, natomiast operowanie informacją okazało się dla nich jeszcze kłopotliwe. Większości zdających trudności sprawiła interpretacja posiadanych informacji i ich przetwarzanie, a przede wszystkim wnioskowanie na podstawie posiadanej wiedzy i stosowanie jej do rozwiązania problemu.

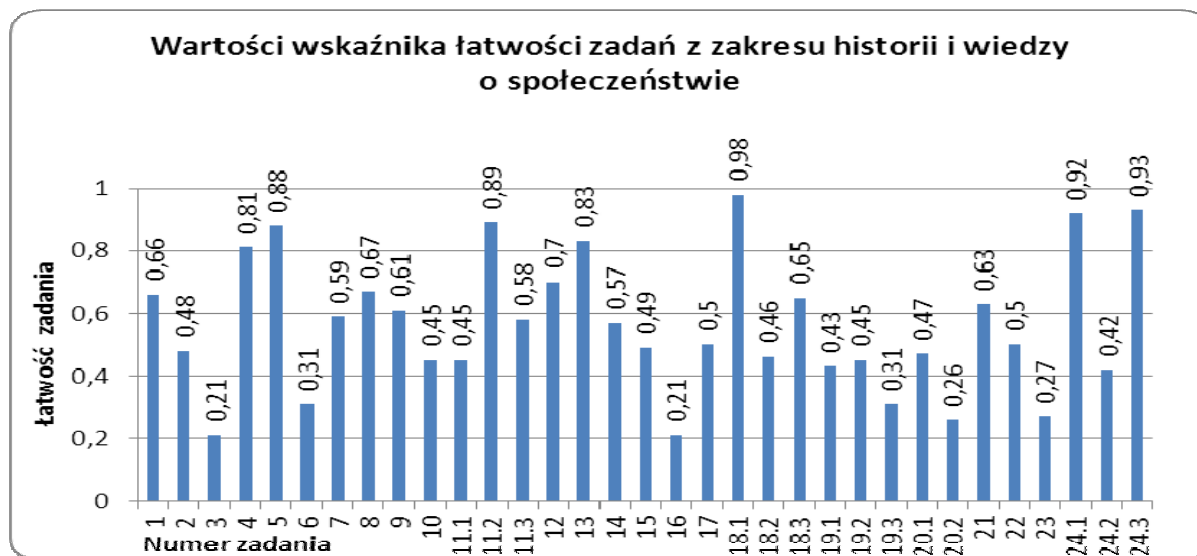
Rozwiązując zadania z zakresu historii i wiedzy o społeczeństwie, gimnazjaliści z województwa kujawsko-pomorskiego w większości nie radzili sobie z sytuowaniem w czasie podanych i poznanych wydarzeń, nie umieli operować pojęciem tysiąclecia przed naszą erą i rozpoznawać przedziału wieków.

W zestawie zadań z języka polskiego trudne okazały się dla nich zadania o złożonej konstrukcji łączące w sobie zadanie typu prawda-fałsz i wyboru wielokrotnego. Aby je poprawnie rozwiązać, należało najpierw skonfrontować prawdziwość wielu informacji zamieszczonych w tabeli z analizowanym tekstem, a następnie wybrać właściwą odpowiedź spośród podanych. Wyniki egzaminu wskazują na niedostateczne opanowanie przez zdających umiejętności wnioskowania. Niską rozwiązywalność miały również zadania badające świadomość językową gimnazjalistów. Wyniki uzyskane w województwie kujawsko-pomorskim wskazują na jej niedostatek – zarówno w zakresie rozpoznawania środków językowych kształtujących analizowaną wypowiedź, jak i tworzenia (z zachowaniem poprawności językowej i interpunkcyjnej) rozbudowanej wypowiedzi pisemnej w formie charakterystyki. Istotnym problemem okazało się także rozumienie takich pojęć jak *bohater literacki* czy *zagadnienie językowe*.

## Zadania najłatwiejsze i najtrudniejsze

### ZESTAW ZADAŃ Z HISTORII I WIEDZY O SPOŁECZEŃSTWIE

Uzyskane w województwie kujawsko-pomorskim wartości wskaźnika łatwości poszczególnych zadań składających się na zestaw z zakresu historii i wiedzy o społeczeństwie przedstawiono na poniższym rysunku z podziałem na czynności w zadaniach wielopunktowych.



W poniższej tabeli uporządkowano wszystkie zadania z zakresu historii i wiedzy o społeczeństwie według interpretacji wartości ich wskaźnika łatwości dla uczniów z województwa kujawsko-pomorskiego.

Tabela 1. Interpretacja wartości wskaźnika łatwości zadań z zakresu historii i wiedzy o społeczeństwie – GH-H1-132

Interpretacja wartości wskaźnika łatwości	Numery zadań	Liczba zadań
bardzo trudne	-	0
trudne	2, 3, 6, 10, 15, 16, 19, 20, 23	9
umiarkowanie trudne	1, 7, 8, 9, 11, 14, 17, 21, 22	9
łatwe	4, 5, 12, 13, 18, 24	6
bardzo łatwe	-	0

W zestawie zadań z zakresu historii i wiedzy o społeczeństwie zadania umiarkowanie trudne stanowiły 37,50% wszystkich zadań w teście. Tyle samo zadań (37,50% wszystkich zadań w zestawie) okazało się trudnych, a tylko sześć (25,0%) sytuuje się jako łatwe. Zadań bardzo trudnych nie było. Trzy czynności objęte zadaniami miały bardzo wysoką wartość wskaźnika łatwości: 18.1. oraz 24.1. i 24.3.

Uzyskana podczas egzaminu średnia łatwość zadań badających umiejętności i wiadomości przyporządkowane w *Podstawie programowej kształcenia ogólnego* do poszczególnych wymagań ogólnych z historii i wiedzy o społeczeństwie została przedstawiona w poniższej tabeli.

**Tabela 2. Łatwość zadań zestawu w odniesieniu do wymagań ogólnych – historia i wiedza o społeczeństwie (GH-H1-132)**

Wymaganie ogólne		Łatwość zadań
Historia	<i>I. Chronologia historyczna</i>	0,55
	<i>II. Analiza i interpretacja historyczna</i>	0,55
	<i>III. Tworzenie narracji historycznej</i>	0,67
Wiedza o społeczeństwie	<i>I. Wykorzystanie i tworzenie informacji</i>	0,63
	<i>IV. Znajomość zasad i procedur demokracji</i>	0,50
	<i>V. Znajomość podstaw ustroju Rzeczypospolitej Polskiej</i>	0,51

Biorąc pod uwagę realizację wymagań ogólnych wskazanych w *Podstawie programowej kształcenia ogólnego* na III etap edukacyjny w zakresie historii i wiedzy o społeczeństwie, należy stwierdzić, że gimnazjaliści z województwa kujawsko-pomorskiego wykazali się podobnymi umiejętnościami we wszystkich sprawdzanych zakresach. W każdym z nich zastosowany w kwietniu 2013 roku zestaw okazał się dla zdających umiarkowanie trudny. Formułując wnioski dotyczące poziomu opanowania przez gimnazjalistów umiejętności i wiadomości opisanych w podstawie programowej, trzeba zachować ostrożność ze względu na fakt, że w zastosowanym w kwietniu 2013 roku zestawie tylko nieliczne zadania sprawdzały spełnienie wymagań programowych z zakresu tworzenia narracji historycznej oraz wiedzy o społeczeństwie.

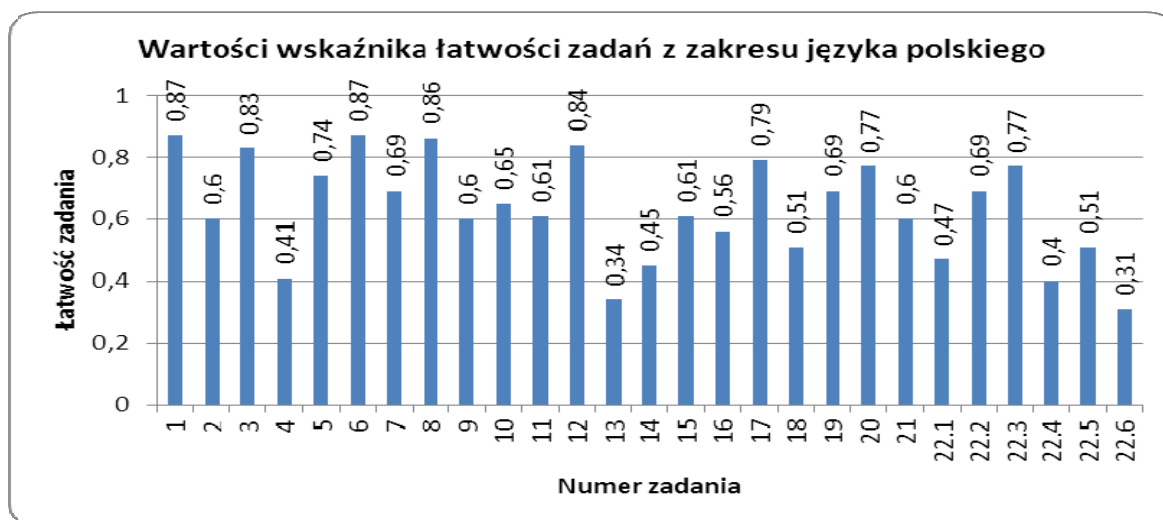
W zakresie historii i wiedzy o społeczeństwie dla gimnazjalistów z województwa kujawsko-pomorskiego najłatwiejsze okazały się zadania 4., 5. i 13. oparte na treściach historycznych oraz zadanie 24. z wiedzy o społeczeństwie. Jedyne łatwe dla zdających zadanie spośród czterech sprawdzających spełnienie wymagań programowych z zakresu wiedzy o społeczeństwie wymaga opisanie sposobu działania władz publicznych w Rzeczypospolitej Polskiej. Korzystając z posiadanej wiedzy, zdający miał przyporządkować podane w poleceniu trzy działania ministerstwu, których zadania stanowią. Średnia łatwość tego zadania w województwie kujawsko-pomorskim to 0,76. Najwyższą wartość współczynnika łatwości w województwie kujawsko-pomorskim miało zadanie 5. Na tym terenie poprawnie rozwiązało je 88% gimnazjalistów. Zadanie dotyczy kolonizacji niemieckiej. Sprawdzano nim, czy uczeń potrafi zestawić informacje z tekstu z informacjami przedstawionymi na ilustracjach. Poprawne rozwiązanie zadania 13. wymaga od zdającego wyszukania na mapie informacji dotyczących zmian terytorialnych po I, II i III rozbiórce Rzeczypospolitej i ich uporządkowania zgodnie ze wskazaniem podanym w poleceniu. W województwie kujawsko-pomorskim dobrze poradziło sobie z tym zadaniem 83% zdających. Zadanie 4. odnosi się do tablicy genealogicznej pierwszych Piastów. Sprawdzano nim, czy zdający potrafi wyszukać na wykresie wskazaną w poleceniu informację. Zadanie to rozwiązało poprawnie 81% gimnazjalistów z województwa kujawsko-pomorskiego. Dzięki dobremu wykształceniu umiejętności wyszukiwania i porównywania informacji pozyskanych z różnych źródeł uczniowie są przygotowani do samodzielnego analizowania i interpretowania wszelkich tekstów kultury.

Najwięcej problemów w zakresie historii i wiedzy o społeczeństwie gimnazjalistom z województwa kujawsko-pomorskiego sprawiły zadania o numerach: 3., 6. i 16. oparte na treściach historycznych oraz zadanie 23. odnoszące się do wiedzy obywatelskiej. Poprawne rozwiązanie tych zadań wymagało umiejętności interpretowania informacji podanych w różnych tekstach lub/i wynikających z posiadanej wiedzy, formułowania wniosków oraz – w przypadku zadań z historii – sytuowania wydarzeń, zjawisk i procesów w czasie, a w przypadku zadania z wiedzy obywatelskiej – znajomości

podstaw ustroju Rzeczypospolitej Polskiej. Najtrudniejszym zadaniem w tegorocznym teście z omawianego zakresu okazało się zadanie 16. W województwie kujawsko-pomorskim poprawnie rozwiązało je zaledwie 20,54% zdających. Zadanie odnosi się do okresu wielkich powstań narodowych. Wymaga umiejętności związanych z analizą i interpretacją historyczną. Zdający powinien rozpoznać na załączonej reprodukcji obrazu Wojciecha Kossaka *Olszynka Grochowska* walczący oddział regularnej armii polskiej i na podstawie swojej wiedzy o przebiegu i charakterze powstań narodowych sformułować wnioski dotyczący powstania zilustrowanego obrazem. Równomierny rozkład wyboru wariantów odpowiedzi świadczy, że uczniowie nie mieli pojęcia ani co przedstawia obraz, ani podczas którego powstania mogła mieć miejsce zilustrowana scena. W kolejnym trudnym, jak się okazało, zadaniu 3., zdający powinien być na podstawie posiadanej wiedzy zinterpretować informacje przekazane w tekstach ikonicznych – rozpoznać na przedstawionych ilustracjach przedmioty związane z judaizmem. W województwie kujawsko-pomorskim poradziło sobie z tym zadaniem 21,06% gimnazjalistów. Zadanie 6., które wymaga umiejętności porządkowania i sytuowania w czasie wydarzeń, zjawisk i procesów historycznych, ale również umiejętności interpretowania źródeł, rozwiązało poprawnie 31% gimnazjalistów z województwa kujawsko-pomorskiego. Zadaniem tym sprawdzano, czy zdający potrafi na podstawie posiadanej wiedzy przyporządkować informację przedstawioną na mapie do konkretnego okresu związanego z relacjami polsko-krzyżackimi, przy czym okres ten miał wybrać na taśmie chronologicznej. Zadanie z zakresu wiedzy o społeczeństwie, które dla gimnazjalistów z województwa kujawsko-pomorskiego okazało się jednym z najtrudniejszych w teście (łatwość 0,27), sprawdza wiedzę ucznia o zasadach demokracji i ustroju Polski. Jest to zadanie wielokrotnego wyboru. Zdający powinien wybrać spośród podanych tę odpowiedź, która właściwie uzupełnia schemat przedstawiający sposób wybierania samorządu powiatowego. W uzyskanych rozwiązaniach omawianych zadań wystąpiły problemy zarówno w zakresie przyswojenia wiedzy, jak i stosowania informacji (przekładania, wyjaśniania, wykorzystywania, analizowania, syntezy i oceniania).

#### ZESTAW ZADAŃ Z JĘZYKA POLSKIEGO

Uzyskane w województwie kujawsko-pomorskim wartości wskaźnika łatwości poszczególnych zadań składających się na zestaw z zakresu języka polskiego przedstawiono na poniższym rysunku z podziałem na czynności w zadaniu 22. – wielopunktowym.



W poniższej tabeli uporządkowano wszystkie zadania z zakresu języka polskiego według interpretacji wartości ich wskaźnika łatwości dla z uczniów województwa kujawsko-pomorskiego.

**Tabela 3. Interpretacja wartości wskaźnika łatwości zadań z zakresu języka polskiego – GH-P1-132**

Interpretacja wartości wskaźnika łatwości	Numery zadań	Liczba zadań
bardzo trudne	-	0
trudne	4, 13, 14, 22	4
umiarkowanie trudne	2, 7, 9, 10, 11, 15, 16, 18, 19, 21	10
łatwe	1, 3, 5, 6, 8, 12, 17, 20	8
bardzo łatwe	-	0

Najwięcej zadań w zestawie zastosowanym w kwietniu 2013 roku – dziesięć zadań – okazało się dla gimnazjalistów z województwa kujawsko-pomorskiego umiarkowanie trudnych (45,45% ogółu zadań w zestawie). Osiem zadań osiągnęło wartości współczynnika łatwości sytuujące je jako łatwe (36,36% ogółu zadań w teście). Cztery zadania (18,18% ogółu) okazały się trudne. Żadne z zadań egzaminacyjnych z języka polskiego nie było bardzo łatwe, ale też żadne nie należało do bardzo trudnych.

Uzyskana podczas egzaminu średnia łatwość zadań badających umiejętności i wiadomości przyporządkowane w *Podstawie programowej kształcenia ogólnego* do poszczególnych wymagań ogólnych z języka polskiego została przedstawiona w poniższej tabeli.

**Tabela 4. Łatwość zadań zestawu w odniesieniu do wymagań ogólnych – język polski (GH-P1-132)**

Wymaganie ogólne	Łatwość zadań
<i>I. Odbiór wypowiedzi i wykorzystanie zawartych w nich informacji</i>	0,68
<i>II. Analiza i interpretacja tekstów kultury</i>	0,60
<i>III. Tworzenie wypowiedzi</i>	0,66

Porównanie wartości wskaźnika łatwości w grupach zadań przyporządkowanych do poszczególnych wymagań ogólnych pozwala stwierdzić, że w każdym z omawianych zakresów dla zdających z województwa kujawsko-pomorskiego zestaw okazał się umiarkowanie trudny. Statystycznie wszystkie trzy grupy zadań miały podobny stopień łatwości.

W zakresie języka polskiego gimnazjaliści najlepiej poradzili sobie z zadaniami, które sprawdzały odbiór wypowiedzi i wykorzystanie zawartych w nich informacji. Zdającym nie sprawiały problemu zadania, które wymagały odnalezienia w tekście publicystycznym lub literackim informacji podanych wprost i w sposób przystępny oraz przeprowadzenia prostego wnioskowania na podstawie wyraźnie zarysowanych przesłanek. Dla gimnazjalistów z województwa kujawsko-pomorskiego łatwe okazały się zadania 1., 3., 6., 8. i 12. Zadania 1. i 3. odnoszą się do tekstu publicystycznego opracowanego na podstawie publikowanego w „Charakterach” artykułu Wiesława Łukaszewskiego *Odwaga*. Poprawne rozwiązanie zadania 1. wymaga od zdającego wyszukania w tekście właściwego akapitu i zrozumienia jego sensu. Zadaniem 3. sprawdzano, czy zdający jest w stanie wyszukać w podanym tekście wskazane w poleceniu informacje. W tym celu uczeń musi odczytać i zestawić sens dwóch sąsiadujących akapitów tekstu. Do zadania 6. zostało wykorzystane hasło z *Uniwersalnego słownika języka polskiego*. Zadanie polega na rozpoznaniu zdania, w którym wyrażenie *odwaga cywilna*

zastosowano niezgodnie ze znaczeniem słownikowym, zatem aby je poprawnie rozwiązać, zdający musi wyszukać w podanym haśle pola znaczeniowe, na jakich to wyrażenie funkcjonuje, i porównać je z przykładami podanymi w zadaniu. Dla gimnazjalistów z województwa kujawsko-pomorskiego zadania 1. i 6. okazały się najłatwiejsze w całym zestawie. Obydwa miały wartość wskaźnika łatwości równą 0,87. Z poprawnym rozwiązaniem zadania 3. w województwie kujawsko-pomorskim poradziło sobie 83% zdających egzamin gimnazjalny. Kolejnym łatwym zadaniem okazało się zadanie 8. związane z fragmentem *Potopu* Henryka Sienkiewicza. W zadaniu tym gimnazjalista pytany jest o funkcję porównań występujących w dwóch akapitach tekstu, zatem poprawne rozwiązanie wymaga kształconej już w szkole podstawowej umiejętności rozpoznawania w tekście środków stylistycznych i określania ich roli. Zadanie ma formę wyboru wielokrotnego. Poprawną odpowiedź wskazało w nim 86% gimnazjalistów z województwa kujawsko-pomorskiego. Zadanie 12. odnosi się do fraszki Jana Kochanowskiego *O żywocie ludzkim*. Zadaniem tym sprawdzano, czy uczeń potrafi wyszukać w tekście odpowiednią frazę podaną wprost (*Wszystko to minie...*), by na jej podstawie wyciągnąć wnioski dotyczące życiowej filozofii podmiotu mówiącego: *wszystko co człowiek myśli i czyni jest ulotne*. Właściwy wniosek przedstawiło 84% gimnazjalistów z województwa kujawsko-pomorskiego. Ponadprzedmiotowa umiejętność wyszukiwania i wykorzystywania informacji w kształceniu polonistycznym jest niezbędna do tego, aby uczeń świadomie i samodzielnie analizował i interpretował różne teksty literackie i inne teksty kultury, rozumiał ich treść. Umiejętność ta stanowi element wstępnego rozpoznania problematyki utworu, stąd jest często ćwiczona na lekcjach poświęconych analizie tekstów literackich.

Najtrudniejsze dla gimnazjalistów z województwa kujawsko-pomorskiego na egzaminie z zakresu języka polskiego okazały się zadania 4., 13., 14., w których uczeń wybierał odpowiedzi spośród podanych, oraz zadanie wymagające napisania wypracowania – 22. Poprawne rozwiązanie tych zadań nie było możliwe bez umiejętności uogólniania, wnioskowania na podstawie informacji wyszukanych w podanych tekstach, odczytywania funkcji środków językowych z zakresu składni i świadomego ich stosowania, a w przypadku zadania 22. również bez znajomości lektur. Wartości wskaźnika łatwości wszystkich wymienionych zadań uzyskane w województwie kujawsko-pomorskim sytuują zadania 4., 13., 14. i 22. jako trudne.

Najtrudniejsze dla uczniów z województwa kujawsko-pomorskiego okazało się zadanie polegające na zidentyfikowaniu znaczenia wyrazu istotnego dla zrozumienia tekstu, jego analizy i interpretacji. Jest to zadanie 13. odnoszące się do fraszki Jana Kochanowskiego *O żywocie ludzkim*. W województwie kujawsko-pomorskim z jego poprawnym rozwiązaniem poradziło sobie 34% zdających, czyli jedna trzecia ogółu. Aby zrozumieć tekst fraszki Jana Kochanowskiego, uczeń powinien najpierw rozpoznać znaczenie wyrazów kluczowych dla interpretacji utworu. *Fraszka* to nie tylko nazwa gatunku literackiego. Wyraz ten oznacza również *ozdobny drobiazg, rzecz niepoważną, błahostkę*. Właśnie w tym ostatnim znaczeniu słowo zostało użyte w utworze – *wszystko, co człowiek myśli i czyni jest błahostką, niczym wielkim, nieważnym*. Zadanie polegało na tym, by uczeń na podstawie kontekstu objaśnił znaczenie wyrazu, wskazując zdanie, w którym słowo *fraszka* oznacza to samo, co w utworze Jana Kochanowskiego. Oczekiwano zatem od niego wykazania się zrozumieniem wyrazu w sytuacji często spotykanej w praktyce. Trudne dla gimnazjalistów okazało się również zadanie 14., które sprawdzało złożone umiejętności – wyprowadzania właściwych wniosków interpretacyjnych wynikających z analizy całego tekstu fraszki. W województwie kujawsko-pomorskim poprawną odpowiedź wybrało 46% gimnazjalistów. W zadaniu sprawdzano, czy uczeń potrafi po przeanalizowaniu treści fraszki wydobyć z niej wewnętrzny sens utworu, jej ogólne przesłanie.

Wymagano zatem od niego refleksji nad wymową filozoficzną całego tekstu (topos świata, życia jako teatru) i wyrażenia jej w formie znanego powiedzenia. Fakt, że znaczna część uczniów nie zdołała poprawnie rozwiązać omawianych zadań, wskazuje, iż w kształceniu gimnazjalistów umiejętność dokładnego analizowania i objaśniania treści różnych tekstów kultury należy ciągle jeszcze doskonalić.

Trudne okazały się dla gimnazjalistów również zadania o złożonej konstrukcji łączące zadania typu prawda-falsz i wielokrotnego wyboru. Aby poprawnie rozwiązać zadanie o takiej konstrukcji, uczeń musi najpierw skonfrontować prawdziwość informacji zamieszczonych w tabeli z analizowanym tekstem, a następnie wybrać właściwą odpowiedź spośród podanych. Wymaga to nie tylko opanowania pewnych umiejętności, np. wskazania funkcji użytych środków stylistycznych z zakresu składni, ale także koncentracji i uważnego przeczytania zaproponowanych odpowiedzi. Przykładem zadania o złożonej konstrukcji w zestawie z zakresu języka polskiego jest zadanie 4. Poprawną odpowiedź w tym zadaniu potrafiło wybrać 41% zdających w województwie kujawsko-pomorskim. Ten typ zadań zmusza uczniów do uważnego czytania polecenia i treści zadania, ponieważ bywa, że umiejętność precyzyjnego odczytania tekstu przegrywa z czytaniem „intuicyjnym”, polegającym na powierzchownym zapoznaniu się z treścią, a następnie – zastąpieniu niektórych informacji innymi – własnymi (wynikającymi z potocznych skojarzeń lub wcześniejszych doświadczeń), niezgodnymi z tym, co podano w tekście.

Gimnazjalistom z województwa kujawsko-pomorskiego znaczną trudność sprawiło również zadanie 22., którym sprawdzano umiejętność tworzenia rozbudowanej wypowiedzi pisemnej. Oczekiwano charakterystyki bohatera literackiego cechującego się odwagą. Warto pamiętać, że w zadaniach wymagających samodzielnego sformułowania odpowiedzi oceniana jest przede wszystkim struktura myślenia. Każde rozwiązanie może być inne, ale uczeń musi napisać wypracowanie w wymaganej w poleceniu formie wypowiedzi i na podany w poleceniu temat. Zdający powinien był przedstawić pracę w formie charakterystyki, a nie np. opowiadania, i to charakterystyki postaci literackiej, czyli bohatera, którego dzieje konstruuje fabułę dzieła literackiego, a nie dowolnej osoby, np. własnego sąsiada, a ponadto miała to być charakterystyka postaci, która wykazała się odwagą, a nie np. wytrwałością. Wysiłek piszącego powinien skupiać się na tym, aby przede wszystkim scharakteryzować wybranego bohatera literackiego jako osobę odważną, uzasadniając tę jego cechę przykładami zachowania bohatera, w których widoczne są jej przejawy. Za spełnienie kryterium realizacji treści zdający z województwa kujawsko-pomorskiego uzyskali statystycznie 47% punktów możliwych do otrzymania.

16,38% zdających egzamin gimnazjalny w województwie kujawsko-pomorskim za realizację treści w zadaniu 22. nie otrzymało żadnych punktów. W tej grupie są również uczniowie, którzy nie podjęli próby napisania wypracowania. Było ich 5,99% ogółu zdających. Spośród 10,39% tych gimnazjalistów, którzy próbowali napisać wypracowanie, ale otrzymali za nie 0 punktów, wielu przedstawiło wypowiedzi nie na temat. Większość podjęła się charakterystyki osoby, która postacią literacką de facto nie jest. Często charakteryzowanymi przez nich postaciami byli Irena Sendlerowa, Janusz Korczak, Wiesław Łukaszewski (autor artykułu, którego fragment był zamieszczony w arkuszu), Adam Mickiewicz, Henryk Sienkiewicz, Kinga Baranowska i inne postacie historyczne i rzeczywiste. Co prawda postacie te bywały też bohaterami literackimi, np. Irena Sendlerowa książki Anny Mieszkowskiej *Dzieci Ireny Sendlerowej* albo Janusz Korczak wiersza Władysława Szlengla *Kartka z dziennika „akcji”*, ale nie są to bohaterowie wywodzący się z literatury, a charakteryzujący ich uczniowie nie powoływali się na żaden tekst umożliwiający potraktowanie opisywanej postaci jako



bohatera literackiego. Główną barierą dla zdających była, jak się wydaje, nieznajomość pojęcia *bohater literacki*. Z otrzymanych rozwiązań wynika, że dla wielu gimnazjalistów z województwa kujawsko-pomorskiego bohater literacki to taki, który funkcjonuje w jakiś sposób w literaturze, np. jako pisarz. Egzaminatorzy sprawdzający wypowiedzi gimnazjalistów często odnosili wrażenie, że dla uczniów *autor utworu* i *bohater literacki* to synonimy.

Kolejną barierę skuteczności wypowiedzenia się na podany w poleceniu zadania 22. temat dla gimnazjalistów z województwa kujawsko-pomorskiego stanowiła nieznajomość treści książek. Pojawiały się różnego rodzaju konfabulacje, zaczynając od historii wymyślonych na poczekaniu przez ucznia (np. dzieje bohatera książki Beaty Kulawik *Ratując ludzkie życie*; książka pt. *Wspaniały, lecz...?*, której bohater o imieniu Stefan ratuje dzieci i osoby starsze z opresji), poprzez charakterystyki bohaterów filmowych, w tym bohaterów seriali telewizyjnych, lub gier komputerowych (np. szesnastoletniej bohaterki rzekomej książki (tytułu i nazwiska autora uczeń nie podaje) – Miley, która jako żywo przypomina bohaterkę serialu *Hannah Montana*), po zniekształcenia cech i losów postaci znanych z literatury (np. Napoleonowi z *Folwarku zwierzęcego* zmieniono trochę wizerunek – według ucznia był tam przystojnym blondynem o niecnym zamiarach; Czerwony Kapturek uratował babcię i wezwał pomoc). Wielu zdających poprawnie wybrało postać literacką, ale myliło i mieszało dzieje i cechy różnych bohaterów, np. trzech różnych bohaterów *Kamieni na szaniec*, Rolanda z *Pieśni o Rolandzie* z Jurandem, bohaterem *Krzyżaków*. Czasami przykładów zachowania wybranej postaci uzasadniających jej odwagę po prostu nie podawano. Zdarzało się też, że uczniowie wybierali postać, której odwagę trudno było udowodnić (np. Nell z powieści Henryka Sienkiewicza *W pustyni i w puszczy*), również ze względów etycznych (np. Balladynę, pokazując ją jako morderczynię bez skrupułów). W tym ostatnim wypadku gimnazjaliści mylili odwagę z zupełnie inną cechą charakteru – z bezwzględnością.

Pomimo tych trudności trzeba przyznać, że wielu zdających dokonało właściwego wyboru postaci. Do najczęściej wybieranych należy zaliczyć bohaterów lektur szkolnych poznawanych w gimnazjum i w szkole podstawowej, w tym: Santiago – bohatera opowiadania Hemingwaya *Stary człowiek i morze*, Alka, Rudego i Zośkę z *Kamieni na szaniec*, bohaterów *Krzyżaków* – Zbyszka z Bogdańca i Juranda ze Spychowa, Stasia Tarkowskiego z powieści *W pustyni i w puszczy*, Oskara z powieści *Oskar i pani Róża*, Antygonę, Bilbo Bagginsa z *Hobbita*, Romeo z dramatu Szekspira, konia w *podeszłym wieku* z *Folwarku zwierzęcego*, a spoza kanonu lektur – Harry’ego Pottera i bohaterkę *Igrzysk śmierci*, Katnis Everdeen. Zdarzały się piękne, dojrzałe prace, które czytało się z przyjemnością.

Podczas redagowania charakterystyki największe trudności sprawiło uczniom zbudowanie wypowiedzi poprawnej pod względem językowym i interpunkcyjnym. Spełnienie wymagań stawianych gimnazjalistom w zakresie tworzenia własnej wypowiedzi w obydwu tych zakresach okazało się trudne. W zakresie poprawności językowej (poziom łatwości tego kryterium to 0,40) w pracach uczniów z województwa kujawsko-pomorskiego najczęściej obserwowano odstępstwa od norm składni i błędy wynikające z używania słów niezgodnie z ich zakresem znaczeniowym. Najradsze były błędy fleksyjne. Błędy interpunkcyjne najczęściej występowały w zdaniach złożonych podrzędnie, przy wydzieleniu zdań wtrąconych i wypowiedzi z imiesłowowym równoważnikiem zdania. Wiele błędów w użyciu przecinka widocznych w tekstach napisanych przez gimnazjalistów z województwa kujawsko-pomorskiego wynika z jego mechanicznego stosowania, np. rozdzielanie konstrukcji składniowej *mimo że*. Posługiwanie się w tworzonej treści znakami interpunkcyjnymi w korelacji ze składnią (wartość wskaźnika łatwości = 0,31) okazało się najtrudniejsze dla

gimnazjalistów spośród wszystkich zadań w zakresie języka polskiego w części humanistycznej egzaminu.

Warto odnotować, że spełnienie kryterium poprawności ortograficznej było dla zdających z województwa kujawsko-pomorskiego umiarkowanie trudne (wartość wskaźnika łatwości = 0,51). Umiejętność stosowania zasad organizacji tekstu w charakterystyce okazała się dobrze opanowana. Wartość wskaźnika łatwości – 0,69 sytuuje wykonanie zadania w tym aspekcie na granicy poziomu koniecznego i zadawalającego (zadań umiarkowanie trudnych i łatwych). Przy tworzeniu własnej wypowiedzi najłatwiej było uczniom zachować konsekwencję stylistyczną (łatwość – 0,77). Średnia łatwość całego zadania 22. w województwie kujawsko-pomorskim to 0,49.

### **Wyniki tegorocznych egzaminów zewnętrznych powinny zostać wykorzystane przez szkoły w nowym roku szkolnym**

Wyniki tegorocznych testów z części humanistycznej pozwalają wyciągać wnioski dotyczące poziomu osiągnięć gimnazjalistów. Umożliwiają zdiagnozowanie trudności charakterystycznych dla całej populacji zdających, stanowiących bariery skuteczności działań uczniów w poszczególnych analizowanych umiejętnościach. Poznanie tych trudności może pomóc nauczycielom w podjęciu decyzji o wyborze toku nauczania, który pozwoli je sukcesywnie minimalizować.

Wyniki uzyskane za rozwiązanie testu z zakresu historii i wiedzy o społeczeństwie wskazują, że w kształceniu gimnazjalistów z województwa kujawsko-pomorskiego należy nadal doskonalić umiejętność krytycznego analizowania treści źródeł, najlepiej kilku różnorodnych źródeł umożliwiających ocenę tego samego wydarzenia, zjawiska czy procesu. Dzięki tym ćwiczeniom będzie można również doskonalić umiejętność zestawiania świeżo pozyskanych informacji z posiadaną wiedzą, która musi być stale utrwalana. Warto również poświęcać czas na uświadamianie uczniom związków pomiędzy wydarzeniami i epokami, utrwalać znajomość zjawisk i procesów historycznych. Właściwa interpretacja faktów nie będzie jednak możliwa, jeżeli gimnazjaliści nie opanują sytuowania ich w czasie i przestrzeni, również tych wydarzeń, które były przed naszą erą. Umiejętność ustalania związków poprzedzania, równoczesności i następstwa jest ściśle powiązana z ugruntowaną wiedzą i wymaga stałego doskonalenia.

Planując kształcenie polonistyczne w kolejnych latach, warto położyć nacisk na wzmacnianie świadomości językowej uczniów i poszerzanie ich zasobu słownictwa, ponieważ często braki w tym zakresie stanowią barierę dla rozwoju wyższych funkcji umysłowych. Należy również nadal doskonalić umiejętność wyszukiwania informacji w różnorodnych tekstach kultury, uświadamiając uczniom przydatność tych informacji do analizy i interpretacji tekstów. Umiejętność dokładnego analizowania i objaśniania treści różnych tekstów kultury trzeba ciągle jeszcze kształcić. Istotne jest doskonalenie umiejętności rozpoznawania środków językowych stosowanych przez autorów różnych wypowiedzi do osiągnięcia założonych celów i określania funkcji tych środków. Warto zachęcać uczniów do krytycznej oceny faktów i wyciągania wniosków wynikających z analizy całego tekstu. Ciągłego doskonalenia wymaga także umiejętność tworzenia własnych wypowiedzi, zwłaszcza formułowania zdań poprawnych pod względem językowym, poprawnie zapisanych i precyzyjnie przekazujących zakładany sens.

Informacje wynikające z analizy wyników poszczególnych zadań mogą stanowić dla nauczycieli cenną pomoc przy planowaniu pracy z kolejnymi rocznikami gimnazjalistów zwłaszcza wtedy, gdy poprzez analizę wyników uzyskanych przez uczniów danej szkoły.

Joanna Gwizdalska