

Szanowni Państwo!

Przekazuję Państwu sprawozdanie z egzaminu maturalnego przeprowadzonego w 2013 roku, w którym przedstawiono informacje dotyczące wyników absolwentów zdających egzamin po raz pierwszy, jak i wyników maturzystów z lat ubiegłych.

W **rozdziale I** scharakteryzowano populację zdających egzamin maturalny w poszczególnych typach szkół.

W **rozdziale II** opisano najważniejsze działania związane z przygotowaniem i przebiegiem egzaminu maturalnego oraz proces sprawdzania prac egzaminacyjnych i ustalania wyników.

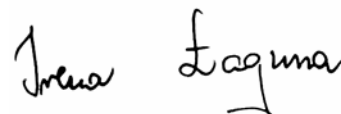
Rozdział III zawiera prezentację wyników egzaminu maturalnego przeprowadzonego w terminie głównym. Opisano w nim między innymi zdawalność egzaminu oraz wyniki egzaminu w części ustnej i w części pisemnej w poszczególnych typach szkół z przedmiotów obowiązkowych i z przedmiotów dodatkowo wybranych. Zestawienia obejmują także średnie wyniki szkół oraz średnie wyniki egzaminu maturalnego z przedmiotów obowiązkowych w powiatach województwa pomorskiego.

W **rozdziale IV** przedstawiono wyniki egzaminu maturalnego w terminie poprawkowym.

Na końcu opracowania zamieszczono **podsumowanie i wnioski**.

Powyższe treści zostały uzupełnione dodatkowymi zestawieniami wyników, które znajdują się w **załączniku**. Zamieszczono w nim wyniki zdających egzamin po raz kolejny, tych, którzy nie zdali egzaminu w poprzednich sesjach egzaminacyjnych oraz tych, którzy chcieli poprawić uzyskane wcześniej wyniki. Podano normalizację wyników egzaminu maturalnego z najczęściej zdawanych przedmiotów oraz rozkłady liczebności wyników egzaminu w części pisemnej z przedmiotów obowiązkowych w powiatach województwa kujawsko-pomorskiego. Przedstawiono również łączną zdawalność egzaminu maturalnego w 2013 roku przez tegorocznych absolwentów zdających egzamin w terminie głównym, zdających w terminie dodatkowym oraz zdających w terminie poprawkowym.

Pragnę serdecznie podziękować wszystkim Państwu, którzy zaangażowali się w działania służące zorganizowaniu i przeprowadzeniu egzaminu maturalnego. Szczególnie dziękuję przewodniczącym i członkom zespołów egzaminacyjnych, przewodniczącym zespołów egzaminatorów i egzaminatorom, dyrektorom szkół, w których zorganizowaliśmy ośrodki oceniania prac oraz przedstawicielom Kuratorium Oświaty w Bydgoszczy, przedstawicielom organu prowadzącego szkoły, przedstawicielom szkół wyższych i przedstawicielom placówek doskonalenia nauczycieli, którzy obserwowali przebieg egzaminu.



Dyrektor

Okręgowej Komisji Egzaminacyjnej w Gdańsku

W sprawozdaniu zastosowano następujące skróty:

CKE	–	Centralna Komisja Egzaminacyjna
OKE	–	Okręgowa Komisja Egzaminacyjna w Gdańsku
PZE	–	przewodniczący zespołu egzaminacyjnego
SZE	–	szkolny zespół egzaminacyjny
ZN	–	zespół nadzorujący
PZN	–	przewodniczący zespołu nadzorującego
LO	–	liceum ogólnokształcące
LP	–	liceum profilowane
T	–	technikum
LU	–	uzupełniające liceum ogólnokształcące
TU	–	technikum uzupełniające
PP	–	poziom podstawowy egzaminu maturalnego
PR	–	poziom rozszerzony egzaminu maturalnego
MPO	–	egzamin maturalny z języka polskiego
MJA	–	egzamin maturalny z języka angielskiego
MJF	–	egzamin maturalny z języka francuskiego
MJN	–	egzamin maturalny z języka niemieckiego
MJR	–	egzamin maturalny z języka rosyjskiego
MBI	–	egzamin maturalny z biologii
MCH	–	egzamin maturalny z chemii
MFA	–	egzamin maturalny z fizyki i astronomii
MFI	–	egzamin maturalny z filozofii
MGE	–	egzamin maturalny z geografii
MHI	–	egzamin maturalny z historii
MHS	–	egzamin maturalny z historii sztuki
MHM	–	egzamin maturalny z historii muzyki
MIN	–	egzamin maturalny z informatyki
MKL	–	egzamin maturalny z języka łacińskiego i kultury antycznej
MMA	–	egzamin maturalny z matematyki
MWO	–	egzamin maturalny z wiedzy o społeczeństwie
<i>Rozporządzenie</i>	–	<i>Rozporządzenia Ministra Edukacji Narodowej z dnia 30 kwietnia 2007 roku w sprawie warunków i sposobu oceniania, klasyfikowania i promowania uczniów i słuchaczy oraz przeprowadzania sprawdzianów i egzaminów w szkołach publicznych (DzU z 2007 r., nr 83, poz. 562, z późniejszymi zmianami)</i>
<i>Procedury</i>	–	<i>Procedury organizowania i przeprowadzania egzaminu maturalnego w roku szkolnym 2012/2013</i>

Spis treści

Rozdział I. Populacja zdających	4
1. Zdający z uwzględnieniem typów rozwiązywanych zestawów egzaminacyjnych	4
2. Uczestnicy egzaminu z uwzględnieniem typów szkół.....	4
3. Uczestnicy egzaminu z uwzględnieniem lokalizacji szkół	5
4. Zdający z uwzględnieniem płci.....	6
5. Zdający z uwzględnieniem zdawanych przedmiotów	7
5.1. Przedmioty obowiązkowe.....	7
5.2. Przedmioty dodatkowo wybrane	8
6. Laureaci i finaliści olimpiad	9
7. Uczestnicy egzaminu maturalnego w powiatach	10
Rozdział II. Organizacja i przebieg egzaminu maturalnego	11
1. Przygotowanie egzaminu maturalnego przez OKE w Gdańsku.....	11
1.1. Spotkania z dyrektorami szkół.....	11
1.2. Przygotowanie egzaminatorów	11
2. Ewaluacja organizacji i przebiegu egzaminu maturalnego w szkołach	12
2.1. Powołanie obserwatorów i ich udział w obserwacji.....	12
2.2. Przygotowanie egzaminu w szkołach.....	13
2.3. Przebieg egzaminu w szkołach	14
3. Sprawdzenie prac egzaminacyjnych i komunikowanie wyników egzaminu	15
3.1. Ustalanie wyników części ustnej.....	15
3.2. Organizacja i przebieg sprawdzania części pisemnej.....	15
3.3. Ustalenie i przekazanie wyników egzaminu różnym odbiorcom	16
Rozdział III. Wyniki egzaminu maturalnego w terminie głównym	17
1. Wyniki egzaminu z przedmiotów obowiązkowych.....	17
1.1. Zdawalność egzaminu z uwzględnieniem typów szkół.....	17
1.2. Zdawalność egzaminu z uwzględnieniem lokalizacji szkół	18
1.3. Zdawalność egzaminu z uwzględnieniem płci zdających.....	19
1.4. Wyniki egzaminu w części ustnej.....	19
1.5. Wyniki egzaminu w części pisemnej	21
2. Wyniki egzaminu maturalnego z przedmiotów dodatkowo wybranych	25
2.1. Wyniki egzaminu w części ustnej.....	25
2.2. Wyniki egzaminu w części pisemnej	25
3. Wyniki szkół z przedmiotów obowiązkowych	28
4. Wyniki egzaminu w powiatach z przedmiotów obowiązkowych	30
4.1. Zdawalność egzaminu	30
4.2. Wyniki egzaminu w części pisemnej	32
Rozdział IV. Wyniki egzaminu maturalnego w terminie poprawkowym	36
1. Zdawalność egzaminu z uwzględnieniem typów szkół.....	36
2. Wyniki egzaminu w części ustnej.....	36
3. Wyniki egzaminu części pisemnej	37
4. Zdawalność egzaminu w powiatach	37
Podsumowanie i wnioski	40
Załącznik	41

Rozdział I. Populacja zdających

W niniejszym rozdziale przedstawiona została charakterystyka populacji zdających w województwie kujawsko-pomorskim. Przy interpretowaniu wyników egzaminu należy uwzględniać liczebność populacji maturzystów w poszczególnych typach szkół, lokalizację szkół i zróżnicowanie zdających ze względu na płeć.

1. Zdający z uwzględnieniem typów rozwiązywanych zestawów egzaminacyjnych

Do egzaminu maturalnego w maju 2013 roku przystąpiło **20 321 zdających w 438 szkołach**. Wśród nich byli także absolwenci z lat ubiegłych, z których część:

- nie zdała egzaminu maturalnego z obowiązkowego przedmiotu lub przedmiotów w części ustnej lub pisemnej,
- podwyższała wyniki uzyskane poprzednio,
- przystępowała do egzaminu z przedmiotów dodatkowych, których nie zdawała wcześniej.

Zestawienie liczby zdających z uwzględnieniem typów rozwiązywanych zestawów egzaminacyjnych w województwie kujawsko-pomorskim przedstawiono w tabeli 1.

Tabela 1. Liczba zdających egzamin maturalny z uwzględnieniem typów rozwiązywanych zestawów egzaminacyjnych w województwie kujawsko-pomorskim

Symbol arkusza	Opis arkusza egzaminacyjnego	Zdający po raz pierwszy	Zdający po raz kolejny	Wszyscy zdający
A1	standardowy	16 999	3 251	20 250
A3	dla zdających słabosłyszących	9	1	10
A4	dla zdających słabowidzących (czcionka Arial 16 pkt)	23	9	32
A6	dla zdających niewidomych (druk w piśmie Braille'a)	1	0	1
A7	dla zdających niesłyszących	21	7	28
Razem		17 053	3 268	20 321

2. Uczestnicy egzaminu z uwzględnieniem typów szkół

Do egzaminu maturalnego przystąpili absolwenci liceów ogólnokształcących (LO), liceów profilowanych (LP), techników (T), uzupełniających liceów ogólnokształcących (LU) i techników uzupełniających (TU).

Wśród szkół, których absolwenci zdawali egzamin maturalny, dominowały licea ogólnokształcące – było ich w województwie kujawsko-pomorskim około 43%. Technika stanowiły ponad jedną czwartą wszystkich szkół w województwie, liceów profilowanych było około 7%, a uzupełniających liceów ogólnokształcących i techników uzupełniających około 23%.

Najliczniejszą grupę maturzystów (około 57% populacji zdających w województwie) stanowili absolwenci liceów ogólnokształcących. Ponad jedna trzecia tegorocznych maturzystów to absolwenci techników, około 2% ukończyło licea profilowane, a niewiele ponad 4% – uzupełniające licea ogólnokształcące i technika uzupełniające.

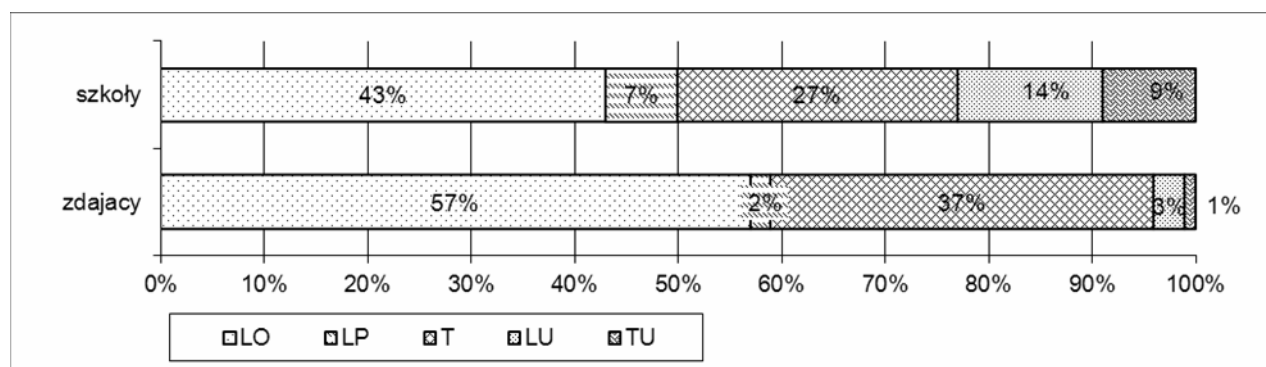
W tabelach 2. i 3. podano liczbę szkół, których absolwenci przystąpili do egzaminu maturalnego i liczbę zdających w województwie kujawsko-pomorskim z uwzględnieniem typów szkół, a na rysunku 1. przedstawiono zróżnicowanie odsetka szkół i odsetka zdających z poszczególnych typów szkół.

Tabela 2. Liczba szkół, których absolwenci zdawali egzamin maturalny w województwie kujawsko-pomorskim z uwzględnieniem typów szkół

	Szkoly					Razem
	LO	LP	T	LU	TU	
Liczba	190	33	116	60	39	438
Procent	43,4	7,5	26,5	13,7	8,9	100

Tabela 3. Liczba osób, które zdawały egzamin maturalny w województwie kujawsko-pomorskim z uwzględnieniem typów szkół

Liczba	Zdający po raz pierwszy					Razem	Zdający po raz kolejny	Wszyscy zdający
	LO	LP	T	LU	TU			
	9 710	406	6 339	436	162	17 053	3 268	20 321



Rysunek 1. Odsetek szkół i odsetek zdających w województwie kujawsko-pomorskim z uwzględnieniem typów szkół

3. Uczestnicy egzaminu z uwzględnieniem lokalizacji szkół

Wśród szkół, których absolwenci przystąpili po raz pierwszy do egzaminu maturalnego i zdawali egzamin w wersji standardowej, wyróżniono cztery grupy:

- wiejskie,
- zlokalizowane w miastach do 20 tys. mieszkańców,
- zlokalizowane w miastach od 20 tys. do 100 tys. mieszkańców,
- zlokalizowane w miastach powyżej 100 tys. mieszkańców.

Na tej podstawie wyodrębniono cztery populacje maturzystów z uwzględnieniem lokalizacji szkół, które ukończyli.

Szkoly

Spośród ogółu szkół, których absolwenci przystąpili do egzaminu maturalnego, najwięcej znajdowało się w miastach powyżej 100 tys. mieszkańców (około 41%) i w miastach liczących do 20 tys. mieszkańców (około 31%). W miastach od 20 tys. do 100 tys. mieszkańców zlokalizowanych było około 18% szkół, natomiast na wsiach – około 10%.

Zróżnicowanie liczby i odsetka poszczególnych typów szkół w województwie z uwzględnieniem ich lokalizacji przedstawiono w tabeli 4.

Tabela 4. Liczba i odsetek poszczególnych typów szkół w województwie kujawsko-pomorskim z uwzględnieniem lokalizacji szkół

Lokalizacja szkoły	Liczba i odsetek szkół, których absolwenci przystąpili do egzaminu maturalnego										Razem
	LO		LP		T		LU		TU		
	Liczba	%	Liczba	%	Liczba	%	Liczba	%	Liczba	%	
Wieś	17	40,48	3	7,14	15	35,71	4	9,52	3	7,14	42
Miasto do 20 tys. mieszkańców	57	46,34	6	4,88	33	26,83	24	19,51	3	2,44	123
Miasto od 20 tys. do 100 tys. mieszkańców	27	37,50	5	6,94	22	30,56	10	13,89	8	11,11	72
Miasto powyżej 100 tys. mieszk.	82	49,70	9	5,45	42	25,45	16	9,70	16	9,70	165
Woj. kujawsko-pomorskie	183	45,52	23	5,72	112	27,86	54	13,43	30	7,46	402

Zdający

Ponad połowa zdających uczęszczała do szkół zlokalizowanych w miastach powyżej 100 tys. mieszkańców. Około 24% maturzystów było absolwentami szkół, które funkcjonowały w miastach liczących do 20 tys. mieszkańców, natomiast około 20% ukończyło szkoły znajdujące się w miastach od 20 tys. do 100 tys. mieszkańców. Do szkół wiejskich uczęszczało 5% zdających, z których ponad 60% uczyło się w technikach.

Zróżnicowanie liczby i odsetka zdających egzamin po raz pierwszy w wersji standardowej w poszczególnych typach szkół z uwzględnieniem ich lokalizacji przedstawiono w tabeli 5.

Tabela 5. Liczba i odsetek zdających w poszczególnych typach szkół w województwie kujawsko-pomorskim z uwzględnieniem lokalizacji szkół

Lokalizacja szkoły	Liczba i odsetek zdających, którzy przystąpili do egzaminu maturalnego										Razem
	LO		LP		T		LU		TU		
	Liczba	%	Liczba	%	Liczba	%	Liczba	%	Liczba	%	
Wieś	285	30,98	17	1,85	569	61,85	43	4,67	6	0,65	920
Miasto do 20 tys. mieszkańców	2 484	61,05	92	2,26	1 376	33,82	111	2,73	6	0,15	4 069
Miasto od 20 tys. do 100 tys. mieszkańców	1 924	56,94	54	1,60	1 276	37,76	94	2,78	31	0,92	3 379
Miasto powyżej 100 tys. mieszk.	4 978	57,68	243	2,82	3 107	36,00	184	2,13	119	1,38	8 631
Woj. kujawsko-pomorskie	9 671	56,89	406	2,39	6 328	37,23	432	2,54	162	0,95	16 999

4. Zdający z uwzględnieniem płci

Wśród tegorocznych absolwentów zdających egzamin maturalny w wersji standardowej było o 2 113 więcej kobiet niż mężczyzn. Różnica ta wystąpiła wśród absolwentów liceów ogólnokształcących i liceów profilowanych. W technikach i technikach uzupełniających było inaczej – egzamin maturalny zdawało więcej mężczyzn niż kobiet (tabela 6.)

Tabela 6. Liczba i odsetek zdających w poszczególnych typach szkół w województwie kujawsko-pomorskim z uwzględnieniem płci zdających

Płeć	Liczba i odsetek zdających										
	LO		LP		T		LU		TU		Razem
	Liczba	%	Liczba	%	Liczba	%	Liczba	%	Liczba	%	Liczba
Kobiety	6 185	64,72	262	2,74	2 844	29,76	214	2,24	51	0,53	9 556
Mężczyźni	3 486	46,84	144	1,93	3 484	46,81	218	2,93	111	1,49	7 443

5. Zdający z uwzględnieniem zdawanych przedmiotów

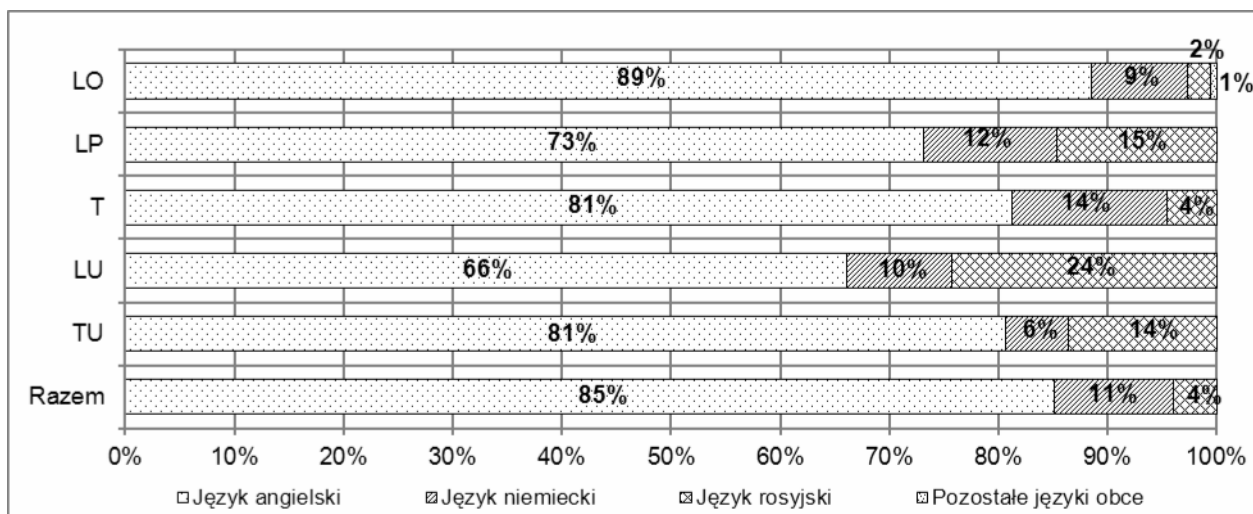
Maturzyści zdawali egzamin z przedmiotów obowiązkowych i przedmiotów dodatkowo wybranych zgodnie z wyborem potwierdzonym w pisemnej deklaracji złożonej dyrektorowi szkoły.

5.1. Przedmioty obowiązkowe

Absolwent przystępujący do egzaminu maturalnego po raz pierwszy **zdawał obowiązkowo**

- **w części ustnej**
 - język polski,
 - język obcy nowożytny wybrany spośród języków: angielskiego, francuskiego, hiszpańskiego, niemieckiego, rosyjskiego i włoskiego – bez określenia poziomu,
 - język mniejszości narodowej, jeśli był absolwentem szkoły lub oddziału z językiem nauczania mniejszości narodowej,
- **w części pisemnej**
 - język polski na poziomie podstawowym,
 - matematykę na poziomie podstawowym,
 - język obcy nowożytny, ten sam co w części ustnej, na poziomie podstawowym,
 - język mniejszości narodowej, jeśli był absolwentem szkoły lub oddziału z językiem nauczania mniejszości narodowej.

Zróznicowanie odsetka zdających języki obce nowożytne przedstawiono na rysunku 2.



Rysunek 2. Procentowy rozkład liczby zdających egzamin z obowiązkowych języków obcych nowożytnych w poszczególnych typach szkół w województwie kujawsko-pomorskim

Najczęściej wybieranym przez tegorocznych zdających obowiązkowym językiem obcym nowożytnym był język angielski. W województwie kujawsko-pomorskim wybrało go 14 349 zdających. Język niemiecki zdecydowało się zdawać 1 843 maturzystów, a język rosyjski – 666.

5.2. Przedmioty dodatkowo wybrane

Absolwent **miał prawo** przystąpić w bieżącym roku do egzaminu maturalnego z nie więcej niż sześciu **przedmiotów dodatkowych**. Były to następujące przedmioty:

- **w części ustnej**
 - język obcey nowożytny (bez określenia poziomu), i inny niż obowiązkowy
 - język mniejszości narodowej – z wyjątkiem absolwentów szkół lub oddziałów z nauczaniem języka danej mniejszości narodowej,
 - język mniejszości etnicznej,
 - język regionalny.
- **w części pisemnej**
 - język polski na poziomie rozszerzonym,
 - matematyka na poziomie rozszerzonym,
 - język obcey nowożytny – jeśli był to ten sam język, który zadeklarował jako przedmiot obowiązkowy – na poziomie rozszerzonym,
 - język obcy nowożytny – jeśli był to inny język niż zadeklarowany jako przedmiot obowiązkowy – na poziomie podstawowym albo rozszerzonym
 - biologia, chemia, filozofia, fizyka i astronomia, geografia, historia, historia muzyki, historia sztuki, informatyka, język łaciński i kultura antyczna, język mniejszości etnicznej, język mniejszości narodowej, język regionalny, wiedza o społeczeństwie, wiedza o tańcu na poziomie podstawowym albo rozszerzonym,
 - język mniejszości narodowej – na poziomie rozszerzonym – jeśli był absolwentem szkoły lub oddziału z językiem nauczania mniejszości narodowej, w których zajęcia są prowadzone w tym języku.

Absolwenci szkół lub oddziałów dwujęzycznych, którzy wybrali jako przedmiot dodatkowy język obcy nowożytny będący drugim językiem nauczania, mogli przystąpić do egzaminu z tego języka w części ustnej albo w części pisemnej, albo w obu tych częściach na poziomie określonym dla szkół dwujęzycznych.

Egzamin maturalny z języka obcego nowożytnego jako przedmiotu dodatkowego mógł być zdawany w części ustnej albo w części pisemnej, albo w obu tych częściach.

Egzamin maturalny z języka mniejszości narodowej, języka mniejszości etnicznej lub języka regionalnego jako przedmiotu dodatkowego mógł być zdawany w części ustnej albo w części pisemnej, albo w obu częściach egzaminu.

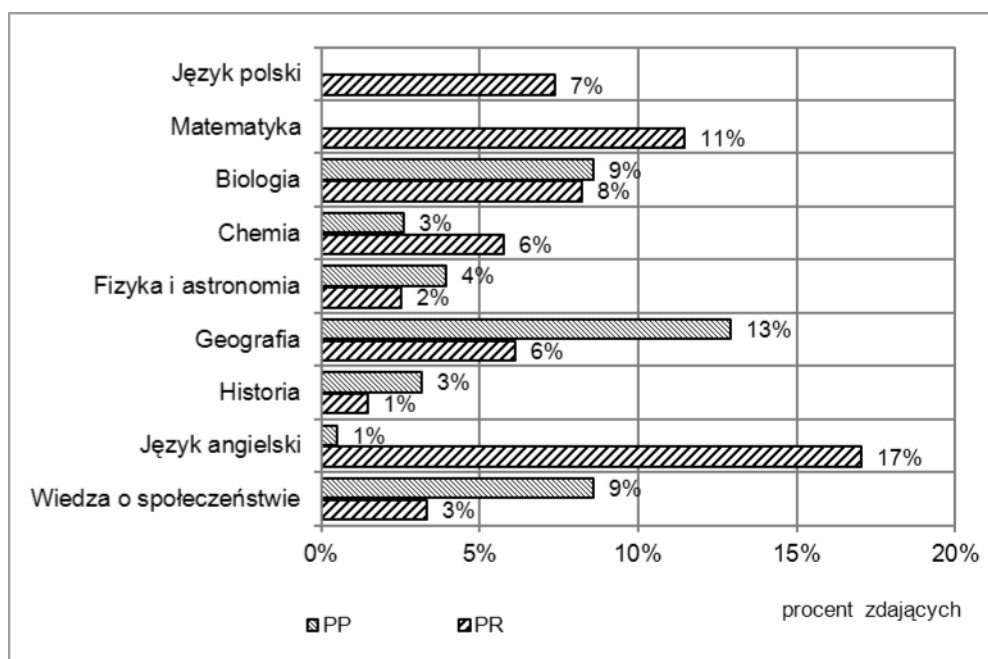
Wybór przedmiotu zdawanego na egzaminie maturalnym nie zależał od typu szkoły, do której uczęszczał absolwent ani od przedmiotów nauczanych w szkole.

Spośród tych, którzy przystąpili do egzaminów po raz pierwszy, 10 670 (**62%**) maturzystów, wybrało co najmniej jeden przedmiot dodatkowy. Natomiast 6 425 absolwentów (**38%**) zdawało wyłącznie egzaminy z przedmiotów obowiązkowych, nie zdawało żadnego przedmiotu dodatkowego.

Najczęściej wybieranym przez tegorocznych absolwentów przedmiotem dodatkowym na poziomie podstawowym była geografia, na której zdawanie zdecydowało się około 13% przystępujących do matury. Na drugim miejscu usytuowała się wiedza o społeczeństwie wskazana przez około 9% zdających, dalej biologia – 9%.

Najbardziej popularne przedmioty dodatkowe wybrane na poziomie rozszerzonym to język angielski (17% zdających), matematyka (11% zdających) oraz biologia, którą wybrało około 8% zdających.

Na rysunku 3. zestawiono najczęściej wybierane przez zdających przedmioty dodatkowe na poziomie podstawowym i rozszerzonym.



Rysunek 3. Odsetek zdających przedmioty dodatkowo wybrane na poziomie podstawowym i rozszerzonym w województwie kujawsko-pomorskim

6. Laureaci i finaliści olimpiad

Z egzaminu maturalnego z danego przedmiotu byli zwolnieni laureaci i finaliści olimpiad przedmiotowych wskazanych w wykazie, który – na dwa lata przed egzaminem – ogłosił dyrektor Centralnej Komisji Egzaminacyjnej.

Laureatom i finalistom olimpiad przedmiotowych na świadectwie dojrzałości zamiast wyniku egzaminu maturalnego z danego przedmiotu wpisuje się „zwolniony” albo „zwolniona” oraz zamieszcza się adnotację o posiadanym tytule i uzyskaniu z egzaminu maturalnego 100% punktów.

Na podstawie zaświadczenia stwierdzającego uzyskanie tytułu laureata lub finalisty olimpiady przedmiotowej zwolniono z egzaminu z odpowiedniego przedmiotu ogółem **99 osób**. Liczbę osób zwolnionych z egzaminu przedstawiono w tabeli 7.

Tabela 7. Liczba osób zwolnionych z egzaminu maturalnego na podstawie zaświadczenia stwierdzającego uzyskanie tytułu laureata lub finalisty olimpiady przedmiotowej w województwie kujawsko-pomorskim

Przedmiot egzaminacyjny	Liczba zwolnionych
Biologia	3
Chemia	4
Filozofia	4
Fizyka i astronomia	4
Geografia	7
Historia	13
Historia muzyki	2
Historia sztuki	11
Informatyka	7
Język angielski	4
Język francuski	2
Język hiszpański	5
Język łaciński i kultura antyczna	1
Język niemiecki	2
Język polski	19
Język rosyjski	2
Matematyka	5
Wiedza o społeczeństwie	4

7. Uczestnicy egzaminu maturalnego w powiatach

Zróżnicowanie liczby szkół w powiatach z uwzględnieniem typów szkół przedstawiono w tabeli 8.

Tabela 8. Liczba szkół, których absolwenci zdawali egzamin maturalny w poszczególnych typach szkół w powiatach województwa kujawsko-pomorskiego

Powiat/Miasto	Liczba szkół					Razem
	LO	LP	T	LU	TU	
aleksandrowski	5	0	2	1	0	8
brodnicki	6	1	6	3	3	19
bydgoski	4	0	4	2	0	10
chełmiński	4	0	2	0	0	6
golubsko-dobrzyński	2	0	2	1	0	5
grudziądzki	1	0	1	1	1	4
inowrocławski	15	0	9	8	3	35
lipnowski	3	2	3	2	0	10
mogileński	7	1	4	3	0	15
nakielski	9	3	8	4	0	24
radziejowski	4	1	2	1	1	9
rypiński	3	2	3	1	1	10
sępoleński	3	1	4	1	1	10
świecki	7	1	4	2	1	15
toruński	5	0	2	1	0	8
tucholski	3	0	3	1	0	7
wąbrzeski	3	1	2	0	1	7
włocławski	6	0	4	2	0	12
żniński	5	0	3	1	0	9
Bydgoszcz	40	6	21	6	8	81
Grudziądz	8	1	6	3	2	20
Toruń	23	1	9	4	4	41
Włocławek	17	2	8	6	4	37
Woj. kujawsko-pomorskie	183	23	112	54	30	402

Informacje o liczbie zdających egzamin maturalny w poszczególnych powiatach zamieszczono w rozdziale III.

Rozdział II. Organizacja i przebieg egzaminu maturalnego

Zasady organizacji i przeprowadzania egzaminu maturalnego zostały określone w *Rozporządzeniu Ministra Edukacji Narodowej z dnia 30 kwietnia 2007 roku w sprawie warunków i sposobu oceniania, klasyfikowania i promowania uczniów i słuchaczy oraz przeprowadzania sprawdzianów i egzaminów w szkołach publicznych* (DzU z 2007 r., nr 83, poz. 562 z późniejszymi zmianami), zwanym dalej *Rozporządzeniem*, oraz w opracowanych przez Centralną Komisję Egzaminacyjną na podstawie tego rozporządzenia *Procedurach organizowania i przeprowadzania egzaminu maturalnego w roku szkolnym 2012/2013*, zwanych dalej *Procedurami*.

Egzamin maturalny w województwie kujawsko-pomorskim przeprowadziła Okręgowa Komisja Egzaminacyjna w Gdańsku. Za jego organizację i przebieg w szkołach odpowiadali przewodniczący zespołów egzaminacyjnych (dyrektorzy szkół).

1. Przygotowanie egzaminu maturalnego przez OKE w Gdańsku

Działania związane z przygotowaniem egzaminu maturalnego obejmowały przygotowanie dyrektorów szkół i ich zastępców, nauczycieli przedmiotów maturalnych i uczniów, którzy zadeklarowali udział w egzaminie, oraz egzaminatorów.

1.1. Spotkania z dyrektorami szkół

Przygotowania do przeprowadzenia egzaminu maturalnego zostały zaplanowane i przebiegały zgodnie z harmonogramem wynikającym z terminów określonych w *Rozporządzeniu*.

W celu przygotowania szkolnych zespołów egzaminacyjnych do przeprowadzania egzaminu maturalnego dyrektor OKE przeprowadził dwa cykle szkoleń:

- we wrześniu i październiku 2012 roku – poświęcone omówieniu wyników egzaminu maturalnego w 2012 roku oraz przygotowaniu i przeprowadzeniu egzaminu maturalnego w 2013 roku. Uczestnicy otrzymali płyty CD z nagraniem *Materiałami pomocniczymi* zawierającymi między innymi sprawozdania przedmiotowe z egzaminu maturalnego w 2012 roku, komunikaty dyrektora CKE dotyczące przeprowadzania egzaminu maturalnego w roku szkolnym 2012/2013 oraz propozycję ramowego harmonogramu działań związanego z przeprowadzeniem egzaminu maturalnego w roku szkolnym 2012/2013.
- w kwietniu 2013 roku – dotyczące zasad organizacji i przeprowadzania egzaminu maturalnego w 2013 roku. Szczegółowo omówiono najważniejsze zapisy w *Rozporządzeniu* i *Procedurach*.

1.2. Przygotowanie egzaminatorów

Kandydaci na egzaminatorów egzaminu maturalnego są szkoleni według ramowego programu szkoleń, który jest opublikowany w *Rozporządzeniu Ministra Edukacji Narodowej z dnia 21 kwietnia 2009 roku w sprawie ramowego programu szkolenia kandydatów na egzaminatorów, sposobu przeprowadzania ewidencji egzaminatorów oraz trybu wpisywania i skreślania z ewidencji* (DzU z 2009 r., nr 70, poz. 600 z późniejszymi zmianami). Głównym celem szkolenia jest przygotowanie kandydatów do wykonywania zadań egzaminatorów, a w szczególności rozwinięcie umiejętności trafnego i obiektywnego oceniania zadań otwartych.

W bazie Okręgowej Komisji Egzaminacyjnej w Gdańsku wpisanych jest **3 881** egzaminatorów z województwa kujawsko-pomorskiego.

2. Ewaluacja organizacji i przebiegu egzaminu maturalnego w szkołach

W ewaluacji egzaminu maturalnego wykorzystano następujące metody badawcze:

- obserwację uczestniczącą
- analizę dokumentów.

Pracownicy Wydziału Badań i Analiz OKE w Gdańsku przeprowadzili ewaluację wewnętrzną egzaminu obejmującą organizację i przebieg egzaminu w szkołach.

Obserwatorzy odwiedzili wskazane szkoły w dniu przeprowadzania danej części egzaminu, rejestrując przebieg egzaminu w arkuszu obserwacji.

Pracownicy OKE w Gdańsku sprawdzali sposób zapakowania przesyłek od dyrektorów szkół oraz zgodność liczby przekazanych zestawów z opisem na bezpiecznych kopertach. Po uporządkowaniu dokumentacji egzaminacyjnej dokonano jej przeglądu pod kątem kompletności i poprawności wypełnienia oraz zgodności składów zespołów nadzorujących w salach egzaminacyjnych z zapisami rozporządzenia. Szczegółowej analizie poddano uwagi dyrektorów szkół dotyczące przebiegu egzaminu.

Na podstawie spostrzeżeń obserwatorów oraz wyników formalnej analizy dokumentacji egzaminacyjnej opracowano w Wydziale Badań i Analiz wnioski dotyczące organizacji i przebiegu egzaminu w szkołach.

Uwagi i komentarze obserwatorów zapisano kursywą. Informacje pochodzące od różnych obserwatorów rozdzielono średnikami.

2.1. Powołanie obserwatorów i ich udział w obserwacji

Na podstawie § 143 *Rozporządzenia* przebieg egzaminu mogli obserwować delegowani przedstawiciele organów sprawujących nadzór pedagogiczny, organów prowadzących szkoły, placówek doskonalenia nauczycieli i komisji okręgowej upoważnieni przez dyrektora OKE w Gdańsku.

Kuratorzy oświaty, prezydenci i burmistrzowie miast, wójtowie gmin oraz dyrektorzy placówek doskonalenia nauczycieli zgłosili swoich pracowników do przeprowadzenia obserwacji przebiegu egzaminu.

Dyrektor OKE w Gdańsku wydał łącznie 149 upoważnień do obserwacji przebiegu części pisemnej egzaminu maturalnego w terminie głównym.

Delegowani do obserwacji przedstawiciele instytucji otrzymali wraz z upoważnieniami *Arkusze obserwacji egzaminu maturalnego*

W województwie kujawsko-pomorskim obserwatorzy odwiedzili 95 zespołów szkół na 264 zespoły szkół zgłoszone do egzaminu maturalnego (około 36%). Często przyglądali się przebiegowi egzaminu z kilku przedmiotów.

Do WBiA OKE w Gdańsku przekazano 118 wypełnionych arkuszy obserwacji.

W tabeli 1. przedstawiono zróżnicowanie liczby przekazanych arkuszy obserwacji części pisemnej egzaminu maturalnego z uwzględnieniem przedmiotów egzaminacyjnych.

Tabela 9. Arkusze obserwacji części pisemnej egzaminu maturalnego z uwzględnieniem przedmiotu egzaminu

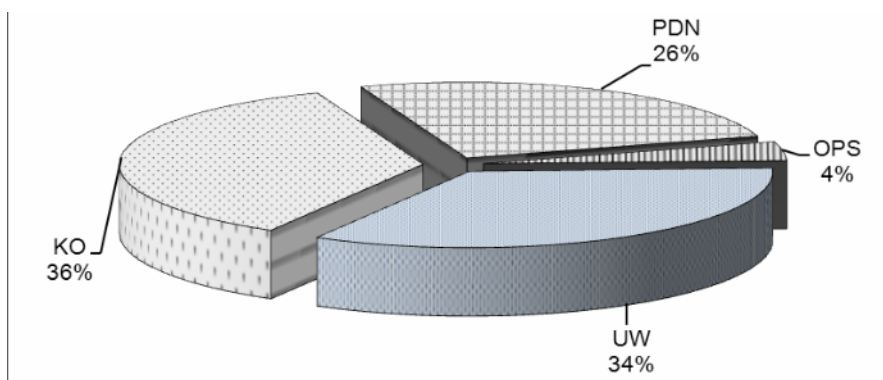
Symbol przedmiotu i liczba przekazanych arkuszy obserwacji																
MPO	MJA	MJF	MJN	MJR	MJH	MBI	MCH	MGE	MHI	MIN	MHM	MHS	MFA	MFI	MMA	MWO
25	10	2	4	1	4	6	14	3	4	2	3	1	4	1	26	8

Najwięcej arkuszy obserwacji przekazali przedstawiciele organów sprawujących nadzór pedagogiczny (36%). Kolejną grupę, ze względu na liczebność wypełnionych arkuszy, stanowili przedstawiciele szkół wyższych (34%) i przedstawiciele placówek doskonalenia nauczycieli (26%).

Zestawienie przekazanych arkuszy obserwacji części pisemnej egzaminu maturalnego wypełnionych przez poszczególne grupy obserwatorów przedstawiono w tabeli 2. i na rysunku 1.

Tabela 10. Liczba przekazanych do OKE w Gdańsku arkuszy obserwacji części pisemnej według grup obserwatorów

Liczba arkuszy obserwacji wypełnionych przez przedstawicieli				Łączna liczba przekazanych arkuszy obserwacji
organów prowadzących szkoły (OPS)	organów sprawujących nadzór pedagogiczny (KO)	placówek doskonalenia nauczycieli (PDN)	szkół wyższych (SW)	
5	42	31	40	118



Rysunek 4. Przekazane do OKE w Gdańsku arkusze obserwacji według grup obserwatorów

Spośród wszystkich sal egzaminacyjnych w danej szkole obserwator wybierał jedną, w której przebywał od początku do końca trwania egzaminu, obserwując zgodność jego przebiegu z *Procedurami* i przekazywanie przewodniczącemu zespołu egzaminacyjnego zabezpieczonych zestawów wraz z dokumentacją egzaminacyjną.

2.2. Przygotowanie egzaminu w szkołach

Na podstawie § 64 ust.1 rozporządzenia za organizację i przebieg egzaminu maturalnego w szkołach odpowiadali dyrektorzy szkół. Zdaniem obserwatorów zadbali oni o przygotowanie sal egzaminacyjnych zgodnie z *Procedurami*. W części pisemnej egzaminu wszyscy zdający siedzieli przy osobnych stolikach ustawionych w jednym kierunku, w odległości zapewniającej samodzielność pracy. Przygotowano zdającym kartki z nazwiskiem, imieniem i numerem PESEL oraz z jego kodem, przygotowano tablicę/planszę do

zapisania czasu rozpoczęcia i zakończenia egzaminu, zamieszczono zegar widoczny dla wszystkich zdających oraz usunięto pomoce dydaktyczne.

W salach przygotowano przysługujące zdającym, na niektórych przedmiotach, dodatkowe wyposażenie oraz materiały i przybory pomocnicze.

2.3. Przebieg egzaminu w szkołach

W zdecydowanej większości sal egzaminacyjnych rozdano zestawy egzaminacyjne nie wcześniej niż o godzinie 9⁰⁰. W kilku obserwowanych salach przewodniczący zespołu nadzorującego polecieli rozdać zestawy uczniom kilka minut przed godziną 9⁰⁰, najczęściej o godz. 8⁵⁵. *Arkusze rozdano o godz. 8.55, następnie zdający podpisali na listach potwierdzenie odbioru, a otwarcie arkuszy przez zdających odbyło się o godzinie 9.00; Zdający sprawdzili arkusze pod względem ich kompletności, wszystkie były prawidłowe, zatem nie zgłosili usterek i braków w arkuszach.*

Obserwatorzy pozytywnie ustosunkowali się do stwierdzeń dotyczących pracy przewodniczących członków zespołów nadzorujących przebieg egzaminu. Pisali, że: *Zespół przeprowadził egzamin prawidłowo, zgodnie z procedurami nie było żadnych zakłóceń; PZN pilnowała zgłaszania się słuchaczy przez podniesienie ręki; W sali odbywał się egzamin z chemii na poziomie podstawowym i rozszerzonym. Organizacja pracy zespołu była tak zaplanowana, że zakończenie na poziomie podstawowym nie zakłóciło pracy osobom piszącym egzamin na poziomie rozszerzonym.*

W opinii jednego obserwatora: *Zdający nie wiedzieli, jak sygnalizować potrzebę np. oddania arkusza, jak wrócić w zadaniu zamkniętym do ponownego zaznaczenia odpowiedzi, wcześniej uznanej za błędną;*

Dwóch obserwatorów odnotowało, że PZN nie przypomniał zdającym o sposobie kodowania oraz nie polecił sprawdzenia, czy numer PESEL na naklejkach jest poprawny, tzn. taki sam jak na dokumencie tożsamości.(MMA).

Obserwatorzy sygnalizowali problemy z odtwarzaniem płyt CD na egzaminie maturalnym z języków obcych: *Podczas odtwarzania płyty CD nastąpiło zacięcie przy zadaniu trzecim, zarówno na pierwszej jak i na drugiej płycie. Odtworzona została kopia rezerwowa. Płyty sprawdzono na dwóch uprzednio przygotowanych odtwarzaczach; W trakcie odtwarzania nagrania nastąpiło zacięcie płyty CD. Włączona została kopia. Dalsza część egzaminu przebiegała bez zakłóceń.*

Zdaniem obserwatorów zachowanie zdających podczas egzaminu było zgodne z zapisami w *Procedurach*

Żaden z obserwatorów nie stwierdził, że w trakcie egzaminu zaistniały zdarzenia mogące być podstawą do jego unieważnienia. Z informacji przekazanych przez obserwatorów oraz dyrektorów szkół wynika, że egzamin maturalny przebiegał zgodnie z procedurami. Obserwatorzy podkreślali: *Egzamin przebiegał zgodnie z obowiązującymi procedurami; Bez uwag i komentarzy; Brak uwag.*

Podczas odbioru przesyłek kurierskich ze szkół w OKE w Gdańsku wstępnie analizowano dokumentację egzaminacyjną. Następnie po uporządkowaniu dokumentacji egzaminacyjnej według identyfikatorów poszczególnych szkół możliwa była jej szczegółowa analiza. Stwierdzono, że w zdecydowanej większości szkół dokumentacja egzaminacyjnej była kompletna i przygotowana prawidłowo, zgodnie z obowiązującą procedurą.

W nielicznych szkołach odnotowano pojedyncze uchybienia:

- brak specyfikacji
- brak wpisu na etykietach samoprzylepnych umieszczonych na kopertach liczby przekazywanych zestawów egzaminacyjnych
- niezgodność liczby kopert podanej w protokole z rzeczywistą ich liczbą
- niezgodność liczby arkuszy egzaminacyjnych podanej w protokole z liczbą zapisaną na etykietach samoprzylepnych umieszczonych na kopertach
- brak protokołu przekazania/odbioru dokumentacji egzaminacyjnej
- przekazywanie zbędnej dokumentacji egzaminacyjnej, która powinna pozostać w dokumentach w szkole.

W zbiorczych protokołach przekazania/odbioru dokumentacji egzaminacyjnej dyrektorzy najczęściej pisali: *Bez uwag.; Brak uwag.; Egzamin przebiegał bez zakłóceń zgodnie z procedurami.*

Po przeprowadzonym egzaminie dyrektorzy szkół przekazywali informacje dotyczące jakości druku i dystrybucji materiałów egzaminacyjnych. W serwisie dla dyrektora szkoły przygotowano w wersji elektronicznej ankietę *Ocena jakości dystrybucji i druku zestawów egzaminacyjnych.*

Na podstawie danych przekazanych przez dyrektorów szkół wynika, że: *Dystrybucja była bardzo dobra, druk zestawów bez zastrzeżeń; Nie stwierdzono uchybień i nie było reklamacji; Dystrybucja bez żadnych uchybień; Dziękujemy!*

3. Sprawdzanie prac egzaminacyjnych i komunikowanie wyników egzaminu

3.1. Ustalanie wyników części ustnej

Egzaminy ustne były organizowane i przeprowadzane w szkołach. Wyniki części ustnej egzaminu maturalnego z poszczególnych przedmiotów ustaliły przedmiotowe zespoły egzaminacyjne składające się z dwóch nauczycieli, z których przewodniczący był egzaminatorem wpisanymi do ewidencji egzaminatorów OKE w Gdańsku, a drugi nauczyciel – członkiem zespołu. Co najmniej jedna osoba była pracownikiem innej szkoły. W skład zespołu nie mogli wchodzić nauczyciele, którzy w ostatnim roku nauki prowadzili zajęcia dydaktyczne ze zdającymi.

3.2. Organizacja i przebieg sprawdzania części pisemnej

Wyniki egzaminu maturalnego w części pisemnej z poszczególnych przedmiotów ustalono w OKE w Gdańsku na podstawie oceny rozwiązań zadań przedstawionych w arkuszach egzaminacyjnych przez egzaminatorów powołanych przez dyrektora OKE w Gdańsku.

W województwie kujawsko-pomorskim ośrodki sprawdzania usytuowane były w Brodnicy, Bydgoszczy, Grudziądzu, Inowrocławiu, Nakle nad Notecią, Toruniu i Włocławku. Powołano w nich **71 zespołów**, w których ponad **1 500 egzaminatorów** sprawdzało prace egzaminacyjne. W całym kraju egzaminatorzy stosowali kryteria oceniania ustalone dla danego przedmiotu i zatwierdzone przez dyrektora Centralnej Komisji Egzaminacyjnej.

3.3. Ustalenie i przekazanie wyników egzaminu różnym odbiorcom

Po sprawdzeniu przez zespoły egzaminatorów i po zakończeniu weryfikacji zestawy egzaminacyjne zostały przekazane do Wydziału Organizacyjno-Administracyjnego Okręgowej Komisji Egzaminacyjnej w Gdańsku, w którym zaznaczenia z kart odpowiedzi skanowano za pomocą czytników optycznych. Po elektronicznym odczytaniu zaznaczeń z kart, następowało ich rozpoznanie i przyporządkowanie do odpowiedniego wzorca (właściwego dla danego zestawu egzaminacyjnego lub jego wersji) opracowanego przez zespół informatyków Centralnej Komisji Egzaminacyjnej.

Następnie przygotowano zestawienia wyników, które przekazano do Centralnej Komisji Egzaminacyjnej, szkół, organów prowadzących szkoły oraz do Kuratorium Oświaty w Bydgoszczy. Zdający otrzymali świadectwa dojrzałości 28 czerwca 2013 roku.

Jesienią 2013 roku wyniki egzaminu zostaną zaprezentowane podczas corocznych spotkań z różnymi odbiorcami.

Rozdział III. Wyniki egzaminu maturalnego w terminie głównym

W niniejszym rozdziale zaprezentowano wskaźniki zdawalności egzaminu maturalnego oraz wyniki egzaminu w województwie kujawsko-pomorskim, z uwzględnieniem poziomów egzaminu oraz typów szkół, opracowane dla zestawów standardowych.

1. Wyniki egzaminu z przedmiotów obowiązkowych

Zdający zdał egzamin maturalny, jeżeli ze wszystkich egzaminów z przedmiotów obowiązkowych w części pisemnej i w części ustnej otrzymał co najmniej 30% punktów możliwych do uzyskania.

Zdawalność egzaminu została ustalona dla tych, którzy przystąpili do wszystkich egzaminów obowiązkowych.

W województwie kujawsko-pomorskim spośród 16 611 tegorocznych absolwentów, którzy przystąpili do wszystkich egzaminów obowiązkowych, 13 540 osób (**81,51%**) otrzymało świadectwa dojrzałości, czyli zdało egzamin maturalny. W kraju spośród 314 485 tegorocznych absolwentów zdało egzamin **80,10%** osób¹.

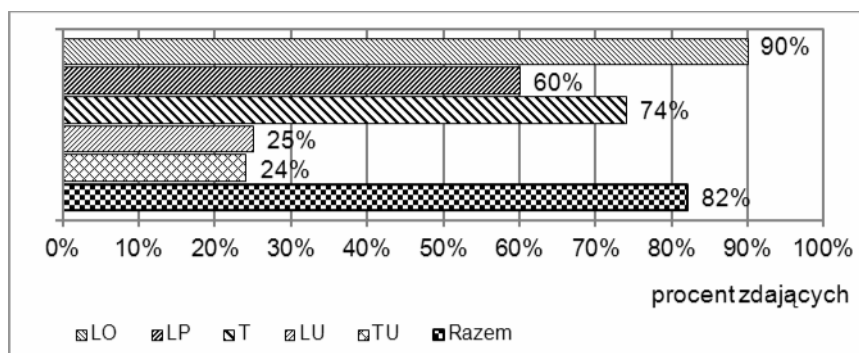
Maturzyści, którzy nie zdali egzaminu wyłącznie z jednego przedmiotu w części ustnej albo w części pisemnej, a przystąpili do egzaminu ze wszystkich przedmiotów obowiązkowych, mieli możliwość poprawienia niezdanego egzaminu maturalnego w drugiej połowie sierpnia 2013 roku. W województwie kujawsko-pomorskim do sesji poprawkowej uprawnionych zostało **2 101** zdających spośród tegorocznych maturzystów.

1.1. Zdawalność egzaminu z uwzględnieniem typów szkół

W tabeli 11. zestawiono odsetek tegorocznych maturzystów, którzy otrzymali świadectwa dojrzałości, w poszczególnych typach szkół w województwie kujawsko-pomorskim.

Tabela 11. Liczba i odsetek maturzystów, którzy zdali egzamin maturalny w poszczególnych typach szkół w województwie kujawsko-pomorskim

	Zdający po raz pierwszy, którzy przystąpili do wszystkich egzaminów obowiązkowych					
	LO	LP	T	ULO	TU	Razem
Przystąpiło	9 574	383	6 136	386	132	16 611
Zdało	8 611	229	4 571	97	32	13 540
Zdało w %	89,94	59,79	74,49	25,13	24,24	81,51



Rysunek 5. Odsetek maturzystów, którzy zdali egzamin maturalny w poszczególnych typach szkół w województwie kujawsko-pomorskim

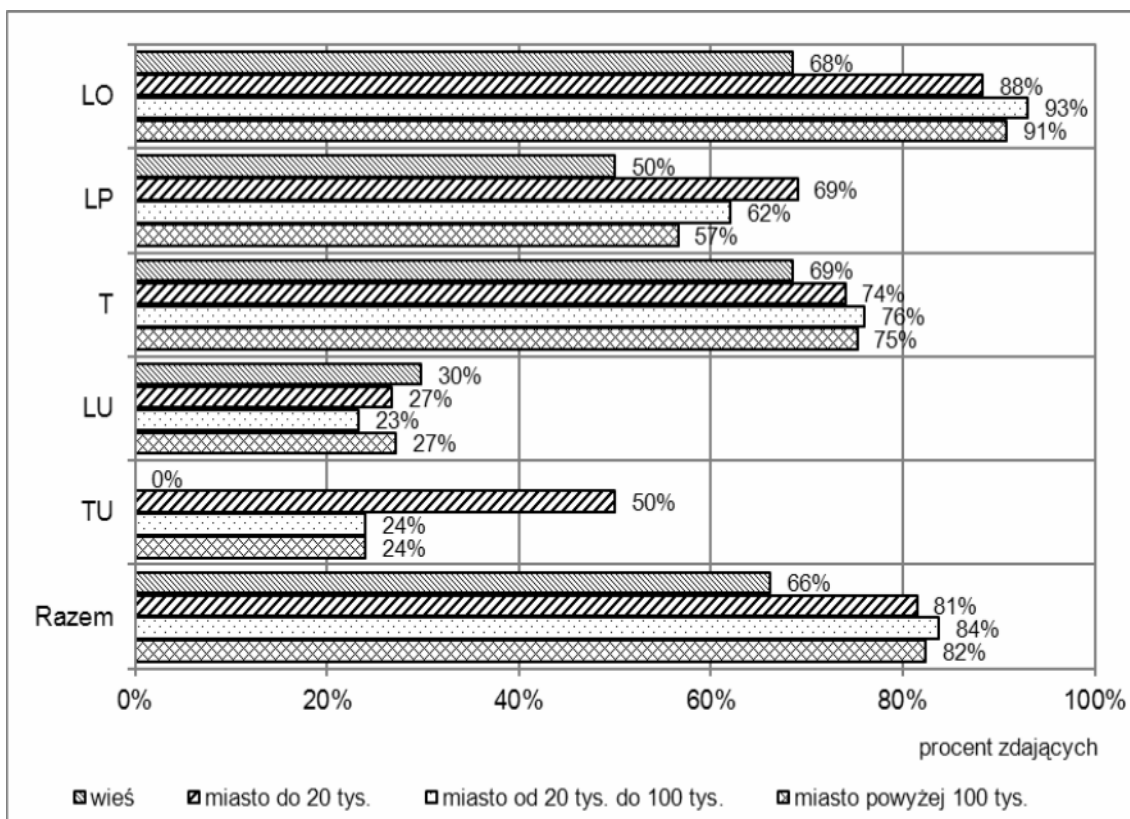
¹ źródło: Wstępna informacja o wynikach egzaminu maturalnego 2013, Centralna Komisja Egzaminacyjna (www.cke.edu.pl)

1.2. Zdawalność egzaminu z uwzględnieniem lokalizacji szkół

Zdawalność egzaminu maturalnego jest zróżnicowana w zależności od położenia szkoły. Najwyższy wskaźnik zdawalności uzyskali absolwenci szkół usytuowanych w miastach od 20 tys. do 100 tys. mieszkańców (około 84%), a najniższy zdający ze szkół wiejskich (około 66%). Liczbę zdających, którzy przystąpili do wszystkich egzaminów obowiązkowych, oraz zdawalności egzaminu w poszczególnych typach szkół ilustruje tabela 12. i rysunek 6.

Tabela 12. Odsetek maturzystów, którzy zdali egzamin maturalny z uwzględnieniem lokalizacji szkół w województwie kujawsko-pomorskim

Lokalizacja szkoły		Zdający po raz pierwszy, którzy przystąpili do wszystkich egzaminów obowiązkowych					Razem
		LO	LP	T	LU	TU	
Wieś	Przystąpiło	276	16	562	37	5	896
	Zdało	189	8	385	11	0	593
	Zdało w %	68,48	50,00	68,51	29,73	-	66,18
Miasto do 20 tys. mieszkańców	Przystąpiło	2 468	87	1 342	101	6	4 004
	Zdało	2 179	60	993	27	3	3 262
	Zdało w %	88,29	68,97	73,99	26,73	50,00	81,47
Miasto od 20 tys. do 100 tys. mieszkańców	Przystąpiło	1 900	50	1 247	86	25	3 308
	Zdało	1 767	31	947	20	6	2 771
	Zdało w %	93,00	62,00	75,94	23,26	24,00	83,77
Miasto powyżej 100 tys. mieszkańców	Przystąpiło	4 930	230	2 985	162	96	8 403
	Zdało	4 476	130	2 246	44	23	6 919
	Zdało w %	90,79	56,52	75,24	27,16	23,96	82,34



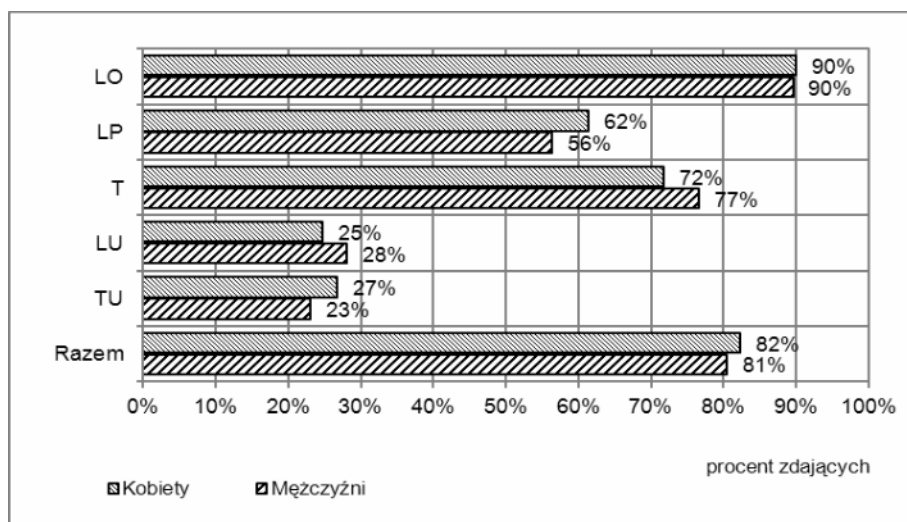
Rysunek 6. Odsetek maturzystów, którzy zdali egzamin maturalny w poszczególnych typach szkół w województwie kujawsko-pomorskim z uwzględnieniem lokalizacji szkół

1.3. Zdawalność egzaminu z uwzględnieniem płci zdających

Analizując ogółem zdawalność egzaminu maturalnego ze względu na płeć zdających, zauważono, że ogółem zdawalność egzaminu kobiet jest porównywalna ze zdawalnością mężczyzn (tabela 13.). Porównując zdawalność egzaminu w poszczególnych typach szkół dostrzega się jej zróżnicowanie w zależności od płci zdających. Największa różnica w zdawalności egzaminu na korzyść mężczyzn, wystąpiła wśród absolwentów techników (o ponad 9 punktów procentowych) i absolwentów liceów uzupełniających (o około 7 punktów procentowych). Kobiety z techników uzupełniających miały wyższą (o około 9 punktów procentowych) zdawalność egzaminu od zdawalności mężczyzn (rysunek 7).

Tabela 13. Liczba i odsetek kobiet i mężczyzn, którzy zdali egzamin maturalny w poszczególnych typach szkół w województwie kujawsko-pomorskim

Płeć		Zdający po raz pierwszy, którzy przystąpili do wszystkich egzaminów obowiązkowych					
		LO	LP	T	LU	TU	Razem
Kobiety	Przystąpiły	6 337	348	2 617	205	47	9 554
	Zdały	5 690	190	1 747	54	14	7 695
	Zdały w %	89,79	54,60	66,76	26,34	29,79	80,54
Mężczyźni	Przystąpili	3 451	199	3 287	171	118	7 226
	Zdali	3 112	110	2 499	57	25	5 803
	Zdali w %	90,18	55,28	76,03	33,33	21,19	80,31



Rysunek 7. Odsetek kobiet i mężczyzn, którzy zdali egzamin maturalny w poszczególnych typach szkół w województwie kujawsko-pomorskim

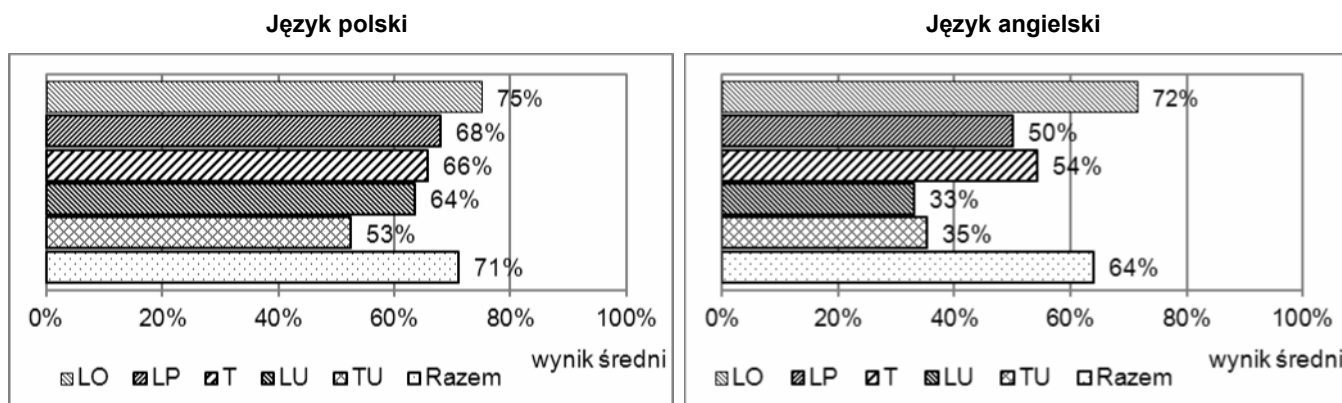
1.4. Wyniki egzaminu w części ustnej

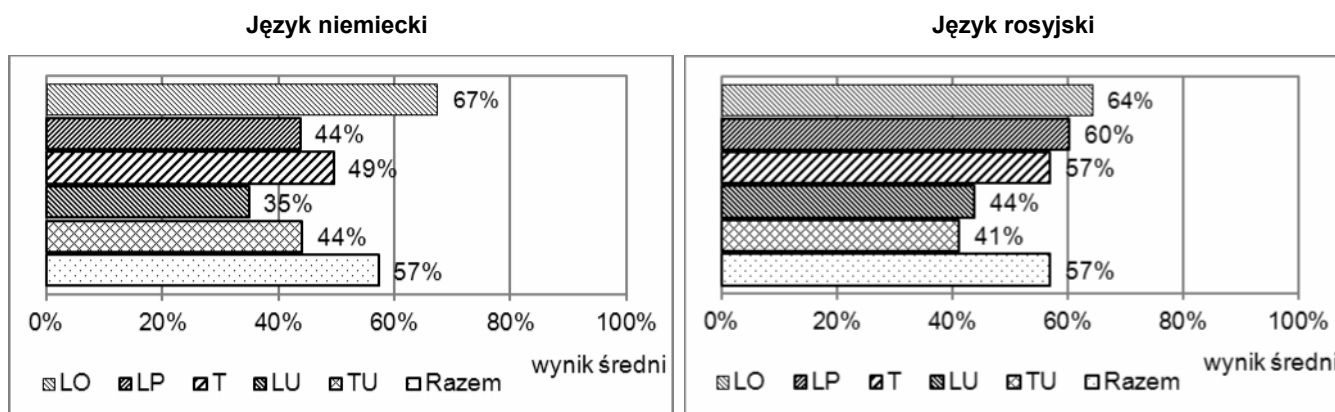
Zdający zdał egzamin maturalny w części ustnej, jeżeli z języka polskiego oraz z języka obcego nowożytnego otrzymał co najmniej 30% punktów możliwych do uzyskania. W egzaminie maturalnego w części ustnej z języków obcych nowożytnych nie określa się poziomu egzaminu. Skuteczność zdawania egzaminu w części ustnej zawarta jest w przedziale od 94,02% (język niemiecki) do 100% (język hiszpański i język włoski). W tabeli 14. przedstawiono z uwzględnieniem typów szkół liczbę zdających egzamin w części ustnej, liczbę osób, które zdały dany egzamin, zdawalność przedmiotu oraz wynik średni wyrażony w procentach uzyskany z poszczególnych egzaminów.

Tabela 14. Liczba zdających, zdawalność przedmiotu i średnie wyniki zdających egzamin w części ustnej z przedmiotów obowiązkowych w województwie kujawsko-pomorskim

Przedmiot		Zdający po raz pierwszy					
		LO	LP	T	ULO	TU	Razem
Język polski	Przystąpiło	9 592	386	6 171	393	139	16 681
	Zdało	9 509	376	6 083	381	129	16 478
	Zdało w %	99,13	97,41	98,57	96,95	92,81	98,78
	Wynik w %	75,19	67,94	65,77	63,50	52,52	71,07
Język angielski	Przystąpiło	8 509	287	5 034	254	115	14 199
	Zdało	8 325	255	4 637	187	85	13 489
	Zdało w %	97,84	88,85	92,11	73,62	73,91	95,00
	Wynik w %	71,51	50,18	54,29	33,10	35,31	63,99
Język francuski	Przystąpiło	23	0	2	0	0	25
	Zdało	22	-	2	-	-	24
	Zdało w %	95,65	-	100,00	-	-	96,00
	Wynik w %	75,91	-	41,50	-	-	73,16
Język hiszpański	Przystąpiło	22	0	0	0	0	22
	Zdało	22	-	-	-	-	22
	Zdało w %	100,00	-	-	-	-	100,00
	Wynik w %	85,55	-	-	-	-	85,55
Język niemiecki	Przystąpiło	847	48	893	42	11	1 841
	Zdało	831	42	819	31	8	1 731
	Zdało w %	98,11	87,50	91,71	73,81	72,73	94,02
	Wynik w %	67,48	43,73	49,48	34,86	44,00	57,24
Język rosyjski	Przystąpiło	203	58	282	102	22	667
	Zdało	192	58	277	95	20	642
	Zdało w %	94,58	100,00	98,23	93,14	90,91	96,25
	Wynik w %	64,33	60,24	56,90	43,71	41,09	56,91
Język włoski	Przystąpiło	5	0	1	0	0	6
	Zdało	5	-	1	-	-	6
	Zdało w %	100,00	-	100,00	-	-	100,00
	Wynik w %	93,20	-	80,00	-	-	91,00

Zróznicowanie wartości średnich wyników zdających egzamin w części ustnej z przedmiotów obowiązkowych z uwzględnieniem typów szkół ilustruje rysunek 8.





Rysunek 8. Średnie wyniki zdających egzamin w części ustnej z przedmiotów obowiązkowych w poszczególnych typach szkół w województwie kujawsko-pomorskim

Wyniki absolwentów szkół lub oddziałów dwujęzycznych uzyskane w części ustnej egzaminu

Do części ustnej egzaminu maturalnego z języków obcych będących drugim językiem nauczania przystąpiło 5 zdających ze szkół lub oddziałów dwujęzycznych. Wyniki tych zdających przedstawiono w tabeli 15.

Tabela 15. Liczba zdających, zdawalność przedmiotu i średnie wyniki zdających egzamin w części ustnej z języka obcego będącego drugim językiem nauczania

Przedmiot		Zdający z oddziałów dwujęzycznych
Język hiszpański	Przystąpiło	5
	Zdało	5
	Zdało w %	100
	Wynik w %	100

1.5. Wyniki egzaminu w części pisemnej

Zdający zdał egzamin maturalny w części pisemnej, jeżeli z egzaminów z następujących przedmiotów: języka polskiego, matematyki i wybranego jako obowiązkowy języka obcego nowożytnego zdawanych na poziomie podstawowym otrzymał co najmniej 30% punktów możliwych do uzyskania.

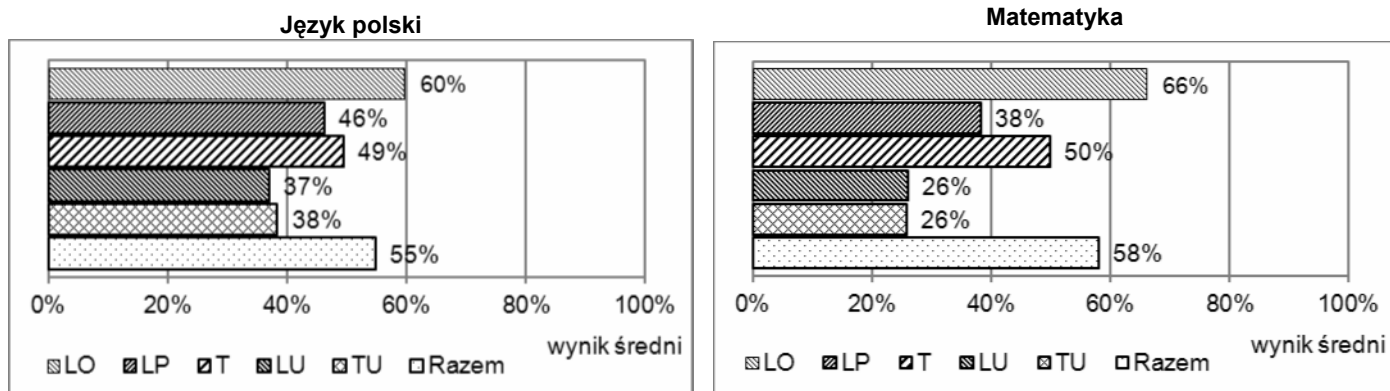
Analizując zdawalność egzaminu z poszczególnych przedmiotów dostrzega się jej zróżnicowanie. Dla ogółu zdających skuteczność zdawania egzaminu maturalnego w części pisemnej zawarta jest w przedziale od 85,48% (matematyka) do 100% (język francuski, język hiszpański i język włoski).

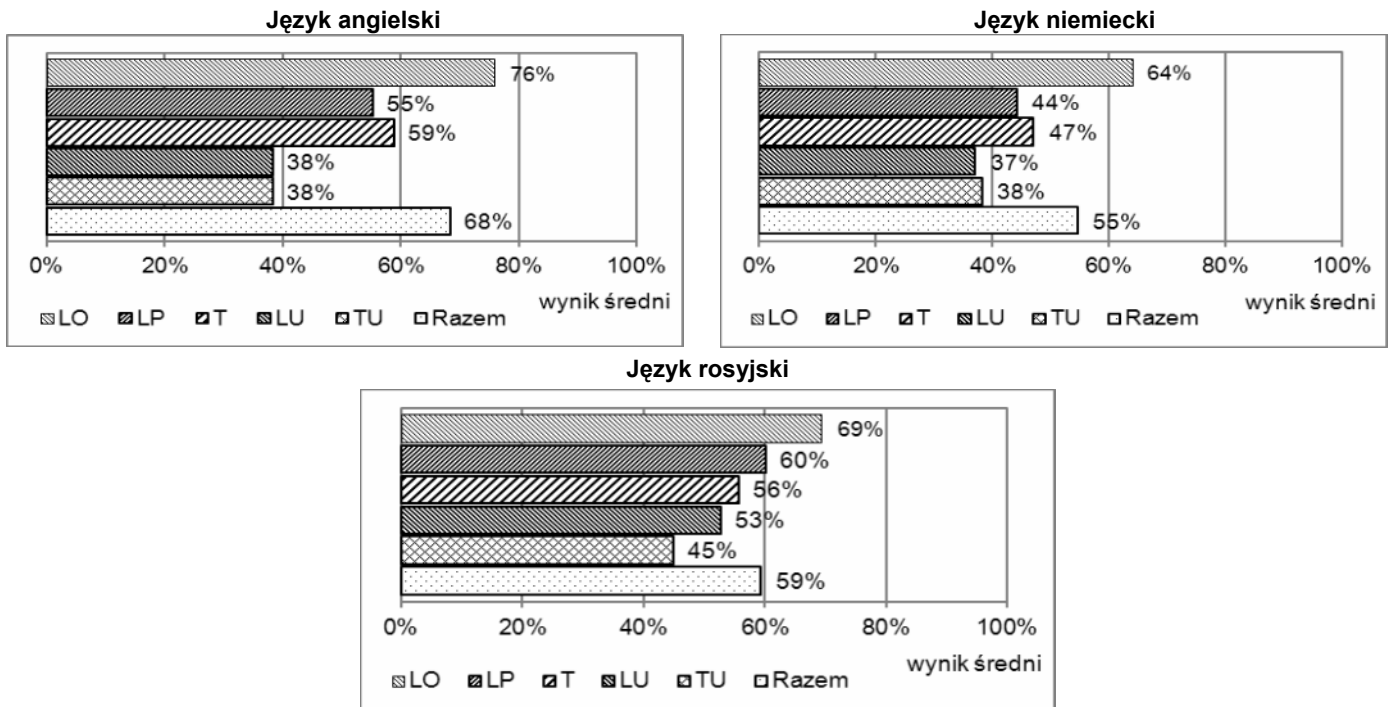
W tabeli 16. przedstawiono z uwzględnieniem typu szkoły liczbę zdających i odsetek zdających, którzy zdali egzamin maturalny w części pisemnej, oraz średnie wyniki z poszczególnych przedmiotów

Tabela 16. Liczba zdających, zdawalność przedmiotu i średnie wyniki zdających egzamin w części pisemnej z przedmiotów obowiązkowych w województwie kujawsko-pomorskim

Przedmiot		Zdający po raz pierwszy					
		LO	LP	T	ULO	TU	Razem
Język polski	Przystąpiło	9 663	405	6 322	427	158	16 975
	Zdało	9 496	378	6 062	331	130	16 397
	Zdało w %	98,27	93,33	95,89	77,52	82,28	96,59
	Wynik w %	59,66	46,13	49,34	36,85	38,34	54,72
Matematyka	Przystąpiło	9 662	406	6 314	430	160	16 972
	Zdało	8 859	262	5 195	147	45	14 508
	Zdało w %	91,69	64,53	82,28	34,19	28,13	85,48
	Wynik w %	66,10	38,18	49,85	26,02	25,68	57,99
Język angielski	Przystąpiło	8 548	290	5 108	277	125	14 348
	Zdało	8 373	261	4 765	188	78	13 665
	Zdało w %	97,95	90,00	93,29	67,87	62,40	95,24
	Wynik w %	76,00	55,22	58,80	38,34	38,30	68,40
Język francuski	Przystąpiło	23	0	2	0	0	25
	Zdało	23	-	2	-	-	25
	Zdało w %	100,00	-	100,00	-	-	100,00
	Wynik w %	79,39	-	33,50	-	-	75,72
Język hiszpański	Przystąpiło	22	0	0	0	0	22
	Zdało	22	-	-	-	-	22
	Zdało w %	100,00	-	-	-	-	100,00
	Wynik w %	92,91	-	-	-	-	92,91
Język niemiecki	Przystąpiło	849	48	897	40	9	1 843
	Zdało	813	42	791	23	8	1 677
	Zdało w %	95,76	87,50	88,18	57,50	88,89	90,99
	Wynik w %	64,14	44,27	47,17	37,13	38,33	54,65
Język rosyjski	Przystąpiło	202	58	283	102	21	666
	Zdało	193	54	252	91	16	606
	Zdało w %	95,54	93,10	89,05	89,22	76,19	90,99
	Wynik w %	69,32	60,09	55,61	52,73	44,86	59,38
Język włoski	Przystąpiło	5	0	1	1	0	7
	Zdało	5	-	1	1	-	7
	Zdało w %	100,00	-	100,00	100,00	-	100,00
	Wynik w %	91,20	-	81,00	35,00	-	81,71

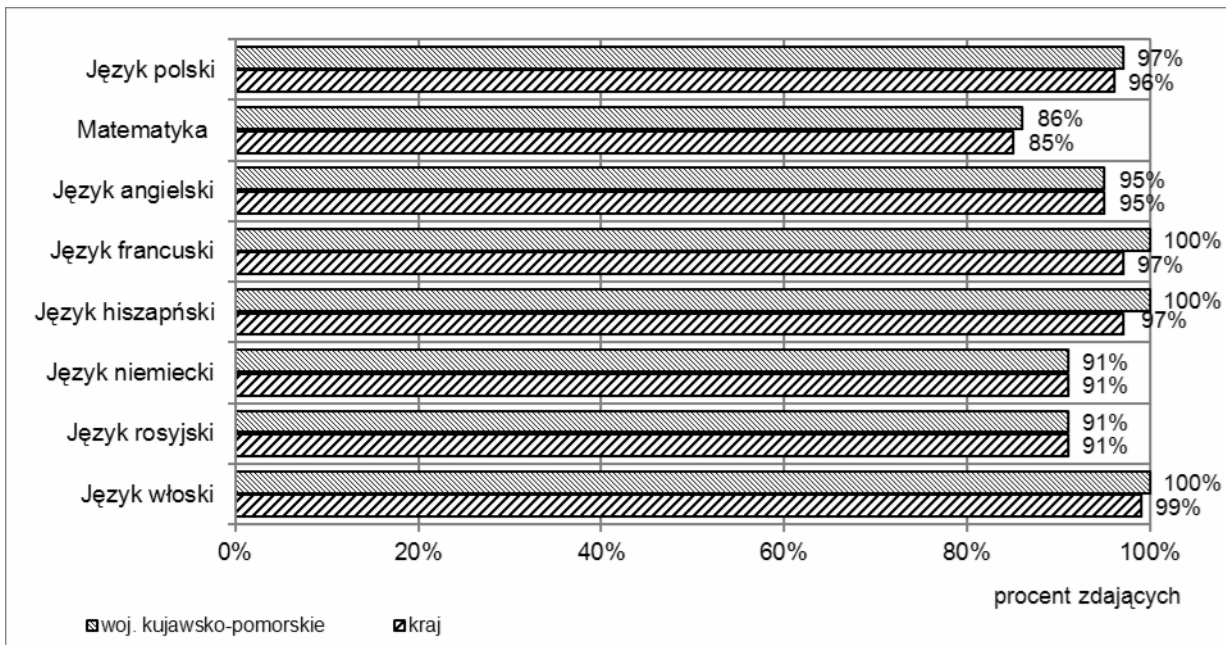
Zróznicowanie średnich wyników zdających egzamin maturalny w części pisemnej z przedmiotów obowiązkowych z uwzględnieniem typów szkół ilustruje rysunek 9.





Rysunek 9. Średnie wyniki zdających egzamin w części pisemnej z przedmiotów obowiązkowych w poszczególnych typach szkół w województwie kujawsko-pomorskim

Na rysunku 10. porównano zdawalność egzaminu maturalnego w części pisemnej w zakresie przedmiotów obowiązkowych dla **absolwentów**, którzy przystąpili w maju 2013 roku do egzaminu maturalnego w województwie kujawsko-pomorskim² i w kraju³. W województwie kujawsko-pomorskim zdawalność egzaminu maturalnego z poszczególnych przedmiotów obowiązkowych była wyższa niż zdawalność w kraju, bądź taka sama.

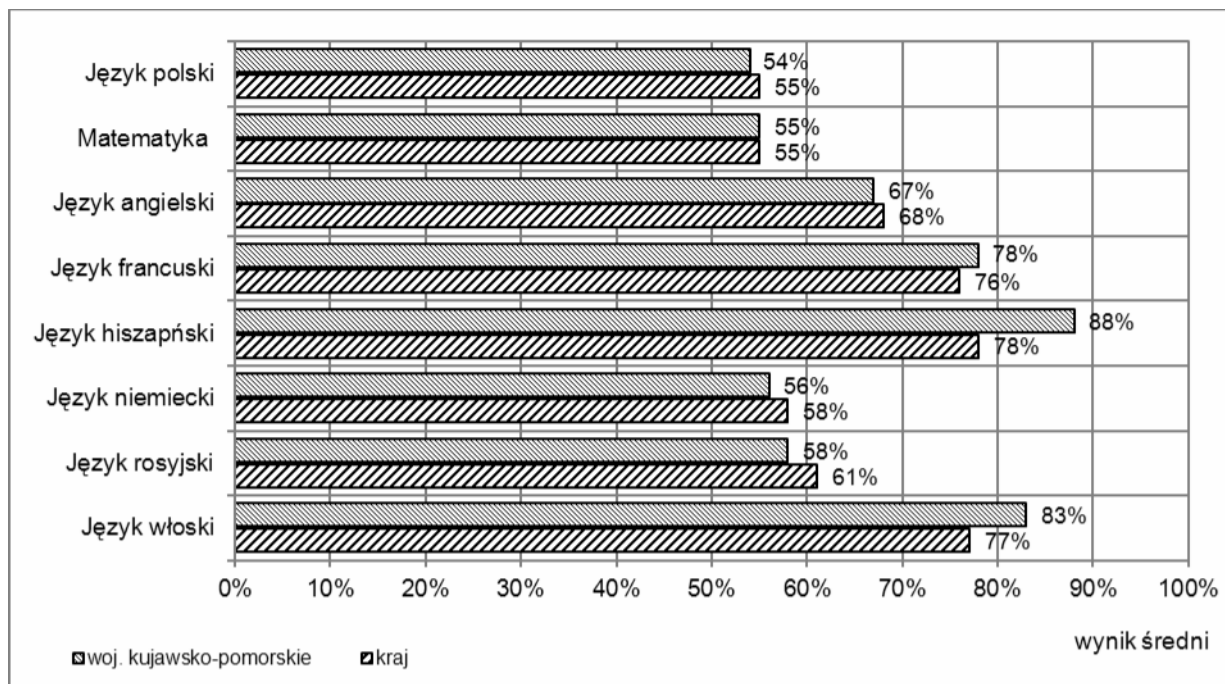


Rysunek 10. Odsetek wszystkich maturzystów, którzy zdali egzaminu w części pisemnej z przedmiotów obowiązkowych w województwie kujawsko-pomorskim i w kraju

² źródło: *Wstępna informacja o wynikach egzaminu maturalnego 2013*, OKE w Gdańsku, 28. 06. 2013 rok (www.oke.gda.pl)

³ źródło: *Wstępna informacja o wynikach egzaminu maturalnego 2013*, Centralna Komisja Egzaminacyjna (www.cke.edu.pl)

Na rysunku 11. porównano średnie wyniki egzaminu maturalnego w części pisemnej uzyskane przez **wszystkich zdających**, którzy przystąpili do egzaminu maturalnego w 2013 roku w województwie kujawsko-pomorskim⁴ i w kraju⁵. z przedmiotów obowiązkowych Średnie wyniki egzaminu maturalnego w województwie są zbliżone do średnich wyników zdających w kraju. Wyniki egzaminu z języka rosyjskiego są niższe od wyników w kraju o 3 punkty procentowe. Wyniki egzaminu z języka hiszpańskiego i języka włoskiego nie uprawniają do wyciągania wniosków z uwagi na małą populację zdających.



Rysunek 11. Średnie wyniki z przedmiotów obowiązkowych wszystkich zdających egzamin w części pisemnej w województwie kujawsko-pomorskim i w kraju

Wyniki egzaminu w części pisemnej absolwentów szkół lub oddziałów dwujęzycznych

7 absolwentów szkół lub oddziałów dwujęzycznych zdawało egzamin maturalny w części pisemnej z języka obcego będącego drugim językiem nauczania. Wszyscy byli absolwentami liceów ogólnokształcących (tabela 17.). Nikt ze zdających nie podjął się rozwiązywania dodatkowych zadań egzaminacyjnych z innych przedmiotów przygotowanych w języku obcym.

Tabela 17. Liczba zdających, zdawalność przedmiotu i średnie wyniki zdających egzamin w części pisemnej z języka obcego będącego drugim językiem nauczania

Przedmiot		Zdający z oddziałów dwujęzycznych
Język angielski	Przystąpiło	1
	Zdało	1
	Zdało w %	100
	Wynik w %	98,00
Język hiszpański	Przystąpiło	6
	Zdało	6
	Zdało w %	100
	Wynik w %	99,67

⁴ źródło: *Wstępna informacja o wynikach egzaminu maturalnego 2013*, OKE w Gdańsku, 28. 06. 2013 rok (www.oke.gda.pl)

⁵ źródło: *Wstępna informacja o wynikach egzaminu maturalnego 2013*, Centralna Komisja Egzaminacyjna (www.cke.edu.pl)

2. Wyniki egzaminu maturalnego z przedmiotów dodatkowo wybranych

2.1. Wyniki egzaminu w części ustnej

Egzamin maturalny w części ustnej z przedmiotów dodatkowo wybranych był głównie zdawany przez absolwentów liceów ogólnokształcących. W tabeli 18. przedstawiono liczbę zdających i średnie wyniki uzyskane z egzaminu maturalnego w części ustnej z przedmiotów dodatkowo wybranych w poszczególnych typach szkół.

Tabela 18. Liczba zdających i średnie wyniki zdających egzamin w części ustnej z przedmiotów dodatkowo wybranych w województwie kujawsko-pomorskim

Przedmiot		Zdający po raz pierwszy						Zdający po raz kolejny	Wszyscy zdający
		LO	LP	T	LU	TU	Razem		
Język angielski	Przystąpiło	25	1	6	32	3	35	25	1
	Wynik w %	87,12	70,00	70,33	83,44	83,33	83,43	87,12	70,00
Język francuski	Przystąpiło	34	0	1	35	2	37	34	0
	Wynik w %	86,76	-	37,00	85,34	61,50	84,05	86,76	-
Język hiszpański	Przystąpiło	16	0	0	16	1	17	16	0
	Wynik w %	87,56	-	-	87,56	100,00	88,29	87,56	-
Język niemiecki	Przystąpiło	34	3	8	45	0	45	34	3
	Wynik w %	88,35	81,00	71,75	84,91	-	84,91	88,35	81,00
Język rosyjski	Przystąpiło	5	0	13	18	3	21	5	0
	Wynik w %	77,40	-	56,08	62,00	99,00	67,29	77,40	-
Język włoski	Przystąpiło	0	0	0	0	1	1	0	0
	Wynik w %	-	-	-	-	35,00	35,00	-	-

2.2. Wyniki egzaminu w części pisemnej

Przedmioty dodatkowe na egzaminie maturalnym w części pisemnej wybierali najczęściej absolwenci liceów ogólnokształcących i techników.

Na poziomie podstawowym, wśród przedmiotów dodatkowo wybranych przez wszystkich zdających, najbardziej popularna była geografia, biologia i wiedza o społeczeństwie.

Na poziomie rozszerzonym w grupie najbardziej popularnych przedmiotów dodatkowo wybranych przez wszystkich zdających znalazły się język angielski, matematyka, biologia i chemia.

W tabeli 19. przedstawiono liczbę zdających i średnie wyniki uzyskane przez maturzystów z egzaminu w części pisemnej z przedmiotów dodatkowo wybranych zdawanych na poziomie podstawowym, a w tabeli 20. przedstawiono liczbę zdających i średnie wyniki uzyskane przez maturzystów z egzaminu w części pisemnej z przedmiotów dodatkowo wybranych zdawanych na poziomie rozszerzonym.

Tabela 19. Liczba zdających i średnie wyniki zdających egzamin w części pisemnej z przedmiotów dodatkowo wybranych na poziomie podstawowym w województwie kujawsko-pomorskim

Przedmiot		Zdający po raz pierwszy						Zdający po raz kolejny	Wszyscy zdający
		LO	LP	T	LU	TU	Razem		
Biologia	Przystąpiło	1 052	25	372	10	2	1 461	112	1 573
	Wynik w %	46,85	37,36	40,44	31,60	28,00	44,92	41,46	44,68
Chemia	Przystąpiło	351	6	84	1	1	443	30	473
	Wynik w %	45,92	31,00	34,64	28,00	20,00	43,48	32,80	42,80
Filozofia	Przystąpiło	6	0	4	0	0	10	1	11
	Wynik w %	55,00	-	33,00	-	-	46,20	48,00	46,36

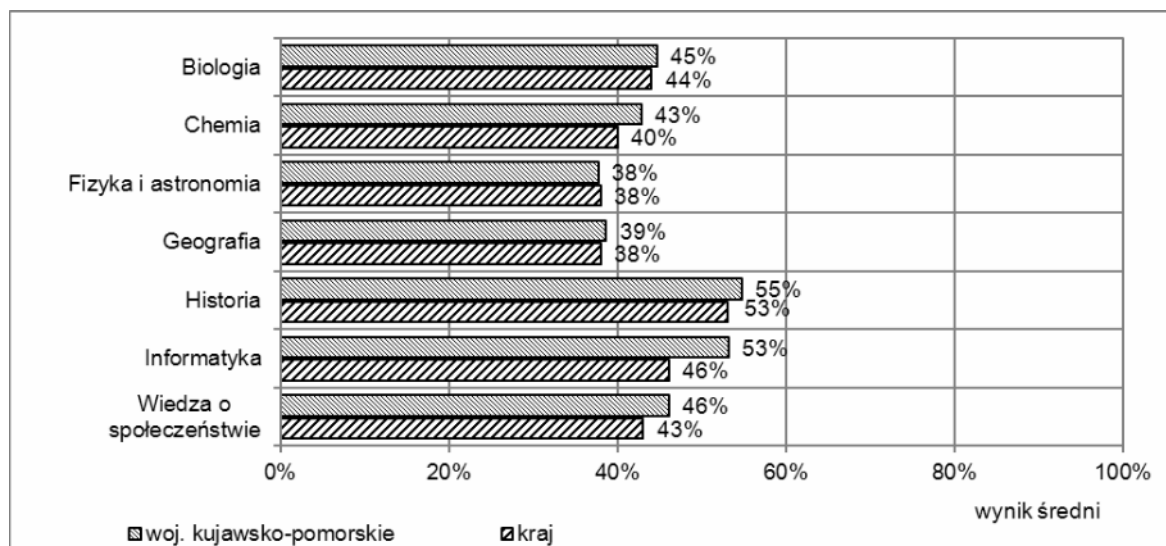
Przedmiot		Zdający po raz pierwszy						Zdający po raz kolejny	Wszyscy zdający
		LO	LP	T	LU	TU	Razem		
Fizyka i astronomia	Przystąpiło	404	5	258	0	1	668	62	730
	Wynik w %	41,81	22,00	31,35	-	14,00	37,58	38,35	37,65
Geografia	Przystąpiło	1 272	40	880	6	1	2 199	39	2 238
	Wynik w %	40,25	28,55	36,91	28,67	42,00	38,67	35,49	38,61
Historia	Przystąpiło	398	14	125	3	1	541	10	551
	Wynik w %	57,56	37,86	48,62	39,33	50,00	54,87	42,50	54,65
Historia muzyki	Przystąpiło	5	0	3	0	0	8	1	9
	Wynik w %	72,60	-	20,67	-	-	53,13	32,00	50,78
Historia sztuki	Przystąpiło	39	1	5	0	0	45	1	46
	Wynik w %	51,36	27,00	31,00	-	-	48,56	14,00	47,80
Informatyka	Przystąpiło	44	1	138	0	0	183	3	186
	Wynik w %	55,86	22,00	52,77	-	-	53,35	37,33	53,09
Język angielski	Przystąpiło	61	2	23	0	0	86	6	92
	Wynik w %	78,28	55,50	62,17	-	-	73,44	79,17	73,82
Język francuski	Przystąpiło	64	1	1	0	0	66	2	68
	Wynik w %	80,81	26,00	34,00	-	-	79,27	74,00	79,12
Język hiszpański	Przystąpiło	21	0	0	0	0	21	0	21
	Wynik w %	82,14	-	-	-	-	82,14	-	82,14
Język łaciński i kultura antyczna	Przystąpiło	2	0	1	0	0	3	1	4
	Wynik w %	72,00	-	69,00	-	-	71,00	59,00	68,00
Język niemiecki	Przystąpiło	116	5	23	0	0	144	2	146
	Wynik w %	77,70	63,40	57,74	-	-	74,01	69,00	73,95
Język rosyjski	Przystąpiło	23	0	18	0	0	41	3	44
	Wynik w %	88,22	-	60,67	-	-	76,12	83,67	76,64
Język włoski	Przystąpiło	5	0	0	0	0	5	0	5
	Wynik w %	85,20	-	-	-	-	85,20	-	85,20
Wiedza o społeczeństwie	Przystąpiło	1 007	49	400	5	2	1 463	32	1 495
	Wynik w %	48,29	34,33	41,93	42,40	51,50	46,06	40,75	45,95
Wiedza o tańcu	Przystąpiło	2	1	2	0	0	5	1	6
	Wynik w %	38,00	22,00	31,00	-	-	32,00	20,00	30,00

Tabela 20. Liczba zdających i średnie wyniki zdających egzamin w części pisemnej z przedmiotów dodatkowo wybranych na poziomie rozszerzonym w województwie kujawsko-pomorskim

Przedmiot		Zdający po raz pierwszy						Zdający po raz kolejny	Wszyscy zdający
		LO	LP	T	LU	TU	Razem		
Biologia	Przystąpiło	1 353	1	42	2	0	1 398	606	2 004
	Wynik w %	46,98	10,00	29,81	13,50	-	46,39	50,64	47,67
Chemia	Przystąpiło	954	2	21	0	0	977	519	1 496
	Wynik w %	58,24	13,50	41,81	-	-	57,79	57,55	57,71
Filozofia	Przystąpiło	7	0	0	0	0	7	5	12
	Wynik w %	86,29	-	-	-	-	86,29	64,00	77,00
Fizyka i astronomia	Przystąpiło	411	1	14	0	0	426	41	467
	Wynik w %	52,66	8,00	38,21	-	-	52,08	34,05	50,50
Geografia	Przystąpiło	959	2	82	0	0	1 043	47	1 090
	Wynik w %	52,50	46,00	37,56	-	-	51,31	43,70	50,98
Historia	Przystąpiło	245	0	5	1	0	251	26	277
	Wynik w %	59,17	-	34,40	40,00	-	58,60	43,15	57,15
Historia muzyki	Przystąpiło	6	0	0	0	0	6	0	6
	Wynik w %	74,67	-	-	-	-	74,67	-	74,67
Historia sztuki	Przystąpiło	128	10	2	0	0	140	2	142
	Wynik w %	69,41	33,80	58,00	-	-	66,70	45,00	66,39

Przedmiot		Zdający po raz pierwszy						Zdający po raz kolejny	Wszyscy zdający
		LO	LP	T	LU	TU	Razem		
Informatyka	Przystąpiło	86	1	64	0	0	151	8	159
	Wynik w %	64,91	72,00	56,50	-	-	61,39	37,25	60,18
Język angielski	Przystąpiło	2 532	22	345	1	0	2 900	179	3 079
	Wynik w %	69,25	58,77	60,05	46,00	-	68,07	62,35	67,74
Język francuski	Przystąpiło	56	0	0	0	0	56	3	59
	Wynik w %	72,36	-	-	-	-	72,36	72,67	72,37
Język hiszpański	Przystąpiło	28	0	0	0	0	28	4	32
	Wynik w %	74,50	-	-	-	-	74,50	71,50	74,13
Język łaciński i kultura antyczna	Przystąpiło	1	0	0	0	0	1	0	1
	Wynik w %	100,00	-	-	-	-	100,00	-	100,00
Język niemiecki	Przystąpiło	112	1	7	1	1	122	10	132
	Wynik w %	71,34	64,00	51,00	97,00	73,00	70,34	69,50	70,27
Język polski	Przystąpiło	1 184	8	65	0	0	1 257	86	1 343
	Wynik w %	61,23	45,38	44,25	-	-	60,25	57,67	60,09
Język rosyjski	Przystąpiło	15	0	3	0	0	18	2	20
	Wynik w %	81,07	-	71,00	-	-	79,39	82,00	79,65
Język włoski	Przystąpiło	3	0	0	0	0	3	1	4
	Wynik w %	90,00	-	-	-	-	90,00	78,00	87,00
Matematyka	Przystąpiło	1 667	7	278	1	0	1 953	132	2 085
	Wynik w %	62,72	14,29	36,24	4,00	-	58,75	35,83	57,30
Wiedza o społeczeństwie	Przystąpiło	537	1	25	0	0	563	43	606
	Wynik w %	43,90	24,00	27,68	-	-	43,14	42,51	43,10

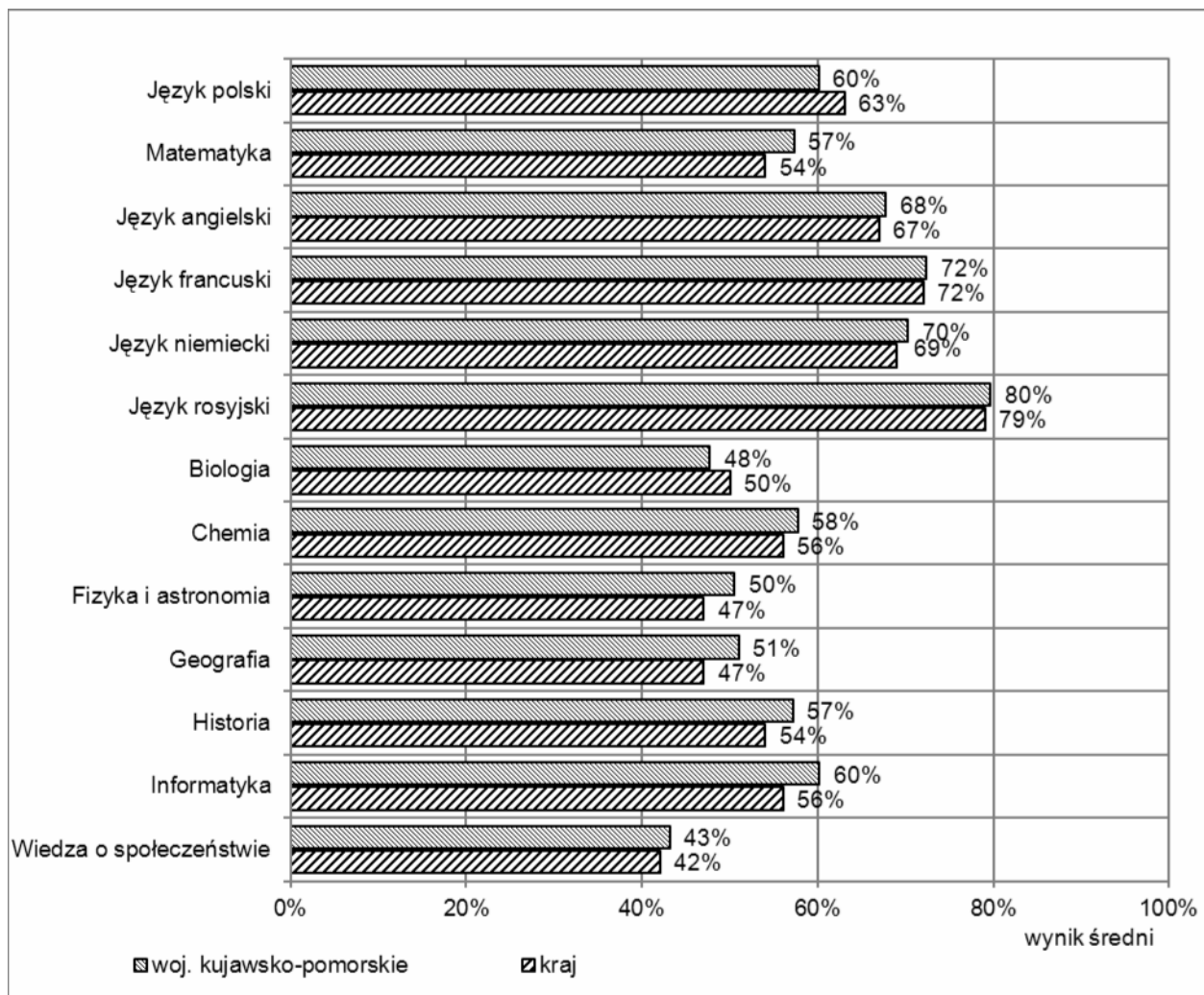
Na rysunkach 12. i 13. porównano zróżnicowanie średnich wyników egzaminu w części pisemnej z przedmiotów dodatkowo wybieranych na poziomie podstawowym i na poziomie rozszerzonym uwzględniając **wszystkich maturzystów** w województwie kujawsko-pomorskim⁶ i w kraju⁷. Wyniki zdających w województwie kujawsko-pomorskim z większości przedmiotów na poziomie podstawowym są wyższe niż średnie wyniki zdających w kraju, z wyjątkiem egzaminu z fizyki i astronomii.



Rysunek 12. Średnie wyniki wszystkich zdających egzamin w części pisemną z przedmiotów dodatkowo wybranych na poziomie podstawowym w województwie kujawsko-pomorskim i w kraju

⁶ Źródło: Wstępna informacja o wynikach egzaminu maturalnego 2013, OKE w Gdańsku, 28. 06. 2013 rok (www.oke.gda.pl)

⁷ Źródło: Wstępna informacja o wynikach egzaminu maturalnego 2013, Centralna Komisja Egzaminacyjna (www.cke.edu.pl)



Rysunek 13. Średnie wyniki wszystkich zdających egzamin w części pisemnej z przedmiotów dodatkowo wybranych na poziomie rozszerzonym w województwie kujawsko-pomorskim i w kraju

3. Wyniki szkół z przedmiotów obowiązkowych

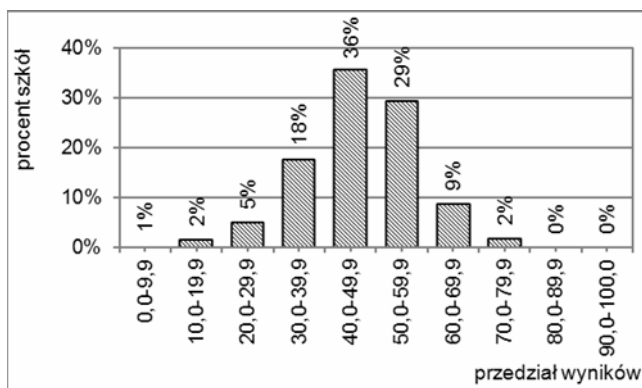
W tabeli 22. przedstawiono podstawowe parametry statystyczne wyników szkół z egzaminów obowiązkowych. Uwzględniono wyniki egzaminów z języków obcych nowożytnych najczęściej wybieranych w szkołach. Dla każdego przedmiotu egzaminacyjnego podano procentowe wyniki: minimalny, maksymalny, średni oraz wartość odchylenia standardowego.

Na rysunku 14. przedstawiono rozkłady liczebności średnich wyników szkół z egzaminu w części pisemnej z przedmiotów obowiązkowych zdawanych na poziomie podstawowym. (W wynikach uwzględniono najczęściej wybierane języki obce nowożytne). Interpretując średnie wyniki w szkołach, należy wziąć pod uwagę liczbę zdających egzamin z danego przedmiotu.

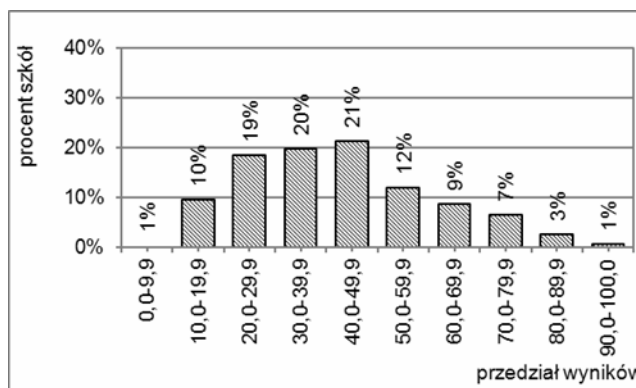
Tabela 21. Wartości podstawowych parametrów statystycznych wyników szkół w województwie kujawsko-pomorskim z egzaminu w części pisemnej z przedmiotów obowiązkowych

Przedmiot	Parametr statystyczny	Wartość parametru
Język polski	Wynik minimalny w %	6,00
	Wynik maksymalny w %	77,00
	Wynik średni w %	46,99
	Odchylenie standardowe w %	11,44
Matematyka	Wynik minimalny w %	8,00
	Wynik maksymalny w %	94,60
	Wynik średni w %	42,63
	Odchylenie standardowe w %	18,60
Język angielski	Wynik minimalny w %	18,00
	Wynik maksymalny w %	98,60
	Wynik średni w %	55,17
	Odchylenie standardowe w %	17,29
Język niemiecki	Wynik minimalny w %	18,00
	Wynik maksymalny w %	100,00
	Wynik średni w %	52,72
	Odchylenie standardowe w %	18,10
Język rosyjski	Wynik minimalny w %	14,00
	Wynik maksymalny w %	100,00
	Wynik średni w %	58,16
	Odchylenie standardowe w %	19,42

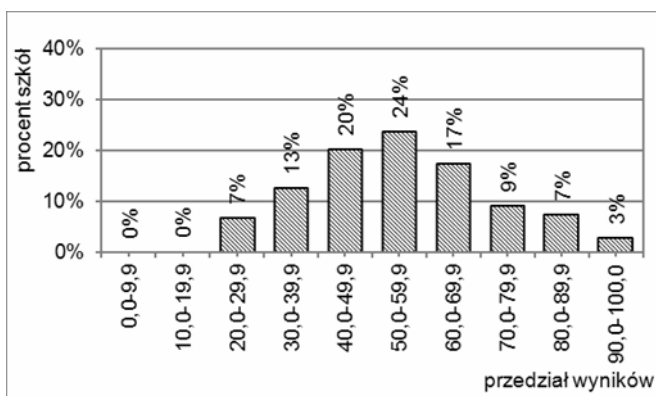
Język polski – PP



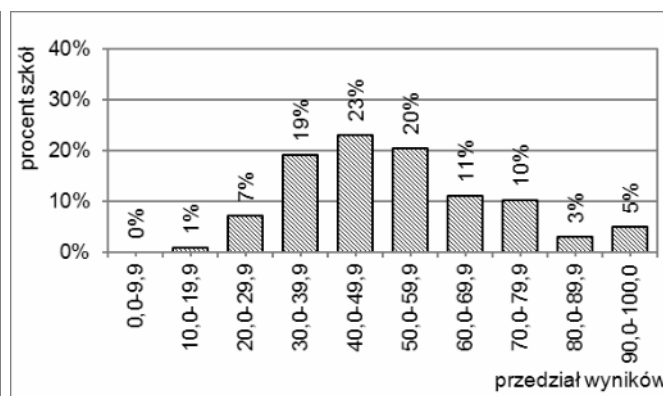
Matematyka – PP



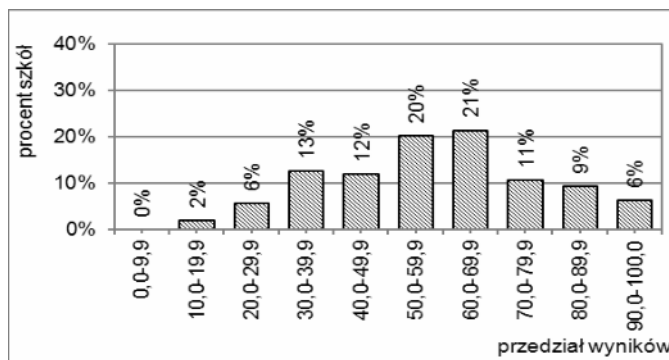
Język angielski – PP



Język niemiecki – PP



Język rosyjski – PP



Rysunek 14. Rozkłady liczebności średnich wyników szkół w województwie kujawsko-pomorskim z egzaminu w części pisemnej z przedmiotów obowiązkowych

4. Wyniki egzaminu w powiatach z przedmiotów obowiązkowych

4.1. Zdawalność egzaminu

Analizując wartości wskaźnika zdawalności egzaminu maturalnego uzyskanego w poszczególnych powiatach i w miastach na prawach powiatu województwa kujawsko-pomorskiego zaważono, że mieszczą się one jest w przedziale od 64,62% (powiat toruński) do 94,30% (powiat chełmiński) – różnica między nimi wynosi około 30 punktów procentowych. Maturzyści z powiatów: chełmińskiego, brodnickiego, grudziądzkiego, rypińskiego, lipnowskiego, mogileńskiego i Torunia uzyskali zdawalność egzaminu maturalnego wyższą niż średnia zdawalność w kraju (tabela 22.).

Rozstęp wskaźnika zdawalności egzaminu uzyskany przez zdających w liceach ogólnokształcących wyniósł około 28 punktów procentowych (powiatach toruński – 69,23%, powiat chełmiński – 97,22%).

Rozstęp wskaźnika zdawalności egzaminu uzyskany przez zdających w technikach wyniósł około 42 punkty procentowe (powiatach chełmiński – 49,32%, Włocławek – 91,56%).

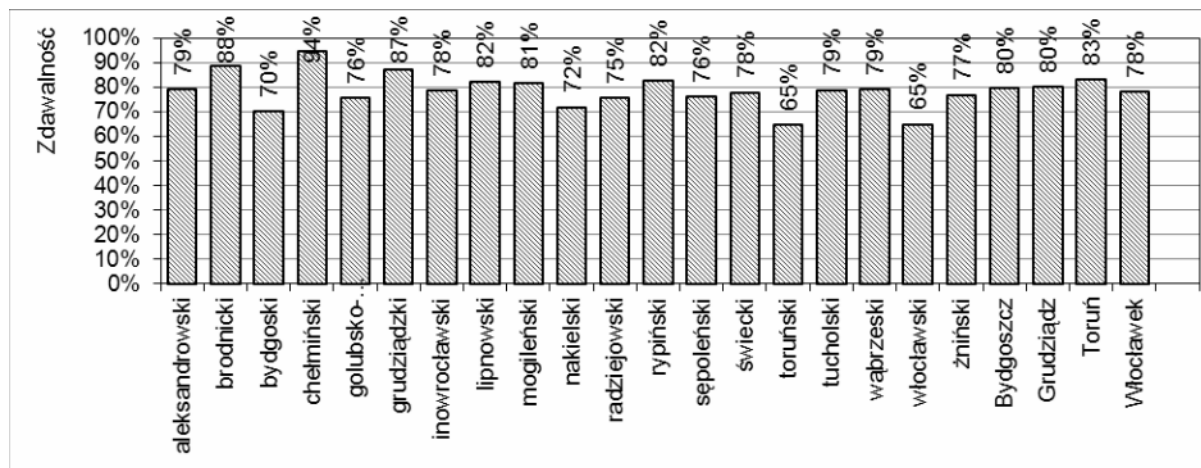
Ze względu na zbyt małą populację zdających w szkołach dla dorosłych w poszczególnych powiatach wnioskowanie statystyczne w odniesieniu do tych szkół jest ograniczone.

Tabela 22. Liczba zdających i zdawalność egzaminu maturalnego w poszczególnych typach szkół w powiatach województwa kujawsko-pomorskiego

Powiat/Miasto		Zdający po raz pierwszy					Razem
		LO	LP	T	UL0	TU	
aleksandrowski	Przystąpiło	187	0	73	3	0	263
	Zdało	172	-	36	0	-	208
	Zdało w %	91,98	-	49,32	0,00	-	79,09
brodnicki	Przystąpiło	400	8	200	29	17	654
	Zdało	377	6	181	11	3	578
	Zdało w %	94,25	75,00	90,50	37,93	17,65	88,38
bydgoski	Przystąpiło	117	0	123	13	0	253
	Zdało	102	-	71	4	-	177
	Zdało w %	87,18	-	57,72	30,77	-	69,96
chełmiński	Przystąpiło	144	0	154	0	0	298
	Zdało	140	-	141	-	-	281
	Zdało w %	97,22	-	91,56	-	-	94,30
golubsko-dobrzyński	Przystąpiło	115	0	78	4	0	197
	Zdało	106	-	42	1	-	149
	Zdało w %	92,17	-	53,85	25,00	-	75,63

Powiat/Miasto		Zdający po raz pierwszy					Razem
		LO	LP	T	UL0	TU	
grudziądzki	Przystąpiło	19	0	17	2	1	39
	Zdało	16	-	15	2	1	34
	Zdało w %	84,21	-	88,24	100,00	100,00	87,18
inowrocławski	Przystąpiło	766	0	600	52	4	1 422
	Zdało	694	-	415	7	0	1 116
	Zdało w %	90,60	-	69,17	13,46	0,00	78,48
lipnowski	Przystąpiło	223	26	96	2	0	347
	Zdało	203	14	66	1	-	284
	Zdało w %	91,03	53,85	68,75	50,00	-	81,84
mogileński	Przystąpiło	201	11	166	15	0	393
	Zdało	166	10	139	5	-	320
	Zdało w %	82,59	90,91	83,73	33,33	-	81,42
nakielski	Przystąpiło	336	31	212	27	0	606
	Zdało	280	13	134	8	-	435
	Zdało w %	83,33	41,94	63,21	29,63	-	71,78
radziejowski	Przystąpiło	162	28	141	6	1	338
	Zdało	149	18	87	1	0	255
	Zdało w %	91,98	64,29	61,70	16,67	0,00	75,44
rypiński	Przystąpiło	216	36	163	3	4	422
	Zdało	193	24	129	1	1	348
	Zdało w %	89,35	66,67	79,14	33,33	25,00	82,46
sępoleński	Przystąpiło	134	1	87	4	4	230
	Zdało	120	0	54	1	0	175
	Zdało w %	89,55	0,00	62,07	25,00	0,00	76,09
swiecki	Przystąpiło	239	1	196	7	2	445
	Zdało	199	1	143	3	0	346
	Zdało w %	83,26	100,00	72,96	42,86	0,00	77,75
toruński	Przystąpiło	117	0	77	18	0	212
	Zdało	81	-	50	6	-	137
	Zdało w %	69,23	-	64,94	33,33	-	64,62
tucholski	Przystąpiło	154	0	259	16	0	429
	Zdało	136	-	198	4	-	338
	Zdało w %	88,31	-	76,45	25,00	-	78,79
wąbrzeski	Przystąpiło	145	3	70	0	1	219
	Zdało	121	0	51	-	1	173
	Zdało w %	83,45	0,00	72,86	-	100,00	79,00
włocławski	Przystąpiło	171	0	125	2	0	298
	Zdało	123	-	70	0	-	193
	Zdało w %	71,93	-	56,00	0,00	-	64,77
żniński	Przystąpiło	266	0	182	9	0	457
	Zdało	217	-	133	1	-	351
	Zdało w %	81,58	-	73,08	11,11	-	76,81
Bydgoszcz	Przystąpiło	2 048	130	1 411	98	64	3 751
	Zdało	1 808	65	1 080	19	16	2 988
	Zdało w %	88,28	50,00	76,54	19,39	25,00	79,66
Grudziądz	Przystąpiło	607	18	402	30	9	1 066
	Zdało	543	13	290	2	3	851
	Zdało w %	89,46	72,22	72,14	6,67	33,33	79,83
Toruń	Przystąpiło	1 881	4	816	38	27	2 766
	Zdało	1 694	1	579	10	7	2 291
	Zdało w %	90,06	25,00	70,96	26,32	25,93	82,83
Włocławek	Przystąpiło	1 043	111	683	54	30	1 921
	Zdało	960	64	464	14	0	1 502
	Zdało w %	92,04	57,66	67,94	25,93	0,00	78,19

Na rysunku 15. przedstawiono zdawalność egzaminu maturalnego w powiatach wo. kujawsko-pomorskiego.



Rysunek 15. Zdawalność egzaminu maturalnego w powiatach województwa kujawsko-pomorskiego

4.2. Wyniki egzaminu w części pisemnej

W tabeli 24. przedstawiono liczbę zdających egzamin w części pisemnej z przedmiotów obowiązkowych, zdawalność egzaminu z przedmiotu oraz średnie wyniki uzyskane w powiatach. Interpretując średnie wyniki w powiatach, należy uwzględnić liczbę zdających egzamin z danego przedmiotu.

Średnie wyniki (tzn. wyniki surowe) mogą podlegać corocznym wahaniom związanym z łatwością arkusza egzaminacyjnego, nie należy ich więc bezpośrednio porównywać na przestrzeni lat. Należy również pamiętać, że egzaminy z niektórych przedmiotów były zdawane przez kilka osób lub wręcz przez pojedyncze osoby, na podstawie wyników z tych egzaminów nie można wyciągać wniosków.

Tabela 23. Liczba zdających, zdawalność przedmiotu i średnie wyniki zdających egzamin w części pisemnej z przedmiotów obowiązkowych w powiatach województwa kujawsko-pomorskiego

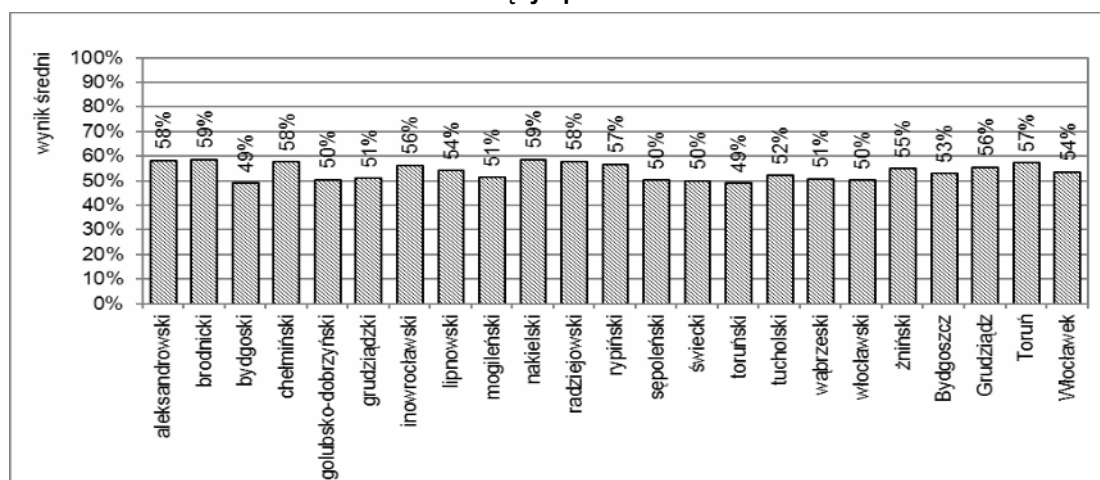
Powiat/miasto		Język polski	Matematyka	Język angielski	Język niemiecki	Język rosyjski
aleksandrowski	Przystąpiło	262	261	233	27	1
	Zdało	261	219	220	25	1
	Zdało w %	99,62	83,91	94,42	92,59	100,00
	Wynik w %	58,33	56,72	64,15	59,37	51,00
brodnicki	Przystąpiło	654	654	552	73	26
	Zdało	642	593	536	70	25
	Zdało w %	98,17	90,67	97,10	95,89	96,15
	Wynik w %	58,66	61,61	66,89	61,14	60,04
bydgoski	Przystąpiło	252	251	193	53	5
	Zdało	242	193	176	48	5
	Zdało w %	96,03	76,89	91,19	90,57	100,00
	Wynik w %	49,16	48,24	58,56	51,58	76,20
chełmiński	Przystąpiło	298	298	258	33	6
	Zdało	297	288	256	32	6
	Zdało w %	99,66	96,64	99,22	96,97	100,00
	Wynik w %	57,67	66,32	70,37	56,70	65,50
golubsko-dobrzyński	Przystąpiło	197	197	146	36	14
	Zdało	193	162	129	32	14
	Zdało w %	97,97	82,23	88,36	88,89	100,00
	Wynik w %	50,46	56,02	60,29	52,78	64,50

Powiat/miasto		Język polski	Matematyka	Język angielski	Język niemiecki	Język rosyjski
grudziądzki	Przystąpiło	39	39	12	19	8
	Zdało	39	36	12	17	8
	Zdało w %	100,00	92,31	100,00	89,47	100,00
	Wynik w %	51,05	54,21	65,00	53,42	61,38
inowrocławski	Przystąpiło	1421	1419	1307	9	94
	Zdało	1376	1192	1249	8	78
	Zdało w %	96,83	84,00	95,56	88,89	82,98
	Wynik w %	56,31	57,44	67,67	56,33	51,65
lipnowski	Przystąpiło	347	347	292	4	51
	Zdało	342	291	288	4	44
	Zdało w %	98,56	83,86	98,63	100,00	86,27
	Wynik w %	54,27	53,85	67,06	67,25	54,45
mogileński	Przystąpiło	393	393	341	19	33
	Zdało	374	340	331	16	32
	Zdało w %	95,17	86,51	97,07	84,21	96,97
	Wynik w %	51,48	56,07	64,12	54,05	67,64
nakielski	Przystąpiło	606	606	348	240	11
	Zdało	595	478	324	221	11
	Zdało w %	98,18	78,88	93,10	92,08	100,00
	Wynik w %	58,62	52,87	64,22	56,03	59,73
radziejowski	Przystąpiło	338	338	294	4	40
	Zdało	330	274	273	4	32
	Zdało w %	97,63	81,07	92,86	100,00	80,00
	Wynik w %	57,91	50,38	57,20	66,75	51,95
rypiński	Przystąpiło	422	422	235	117	69
	Zdało	413	355	231	112	68
	Zdało w %	97,87	84,12	98,30	95,73	98,55
	Wynik w %	56,76	53,69	66,13	55,39	71,90
sępoleński	Przystąpiło	230	230	147	62	18
	Zdało	223	191	141	56	17
	Zdało w %	96,96	83,04	95,92	90,32	94,44
	Wynik w %	50,30	51,90	66,99	51,16	59,44
świecki	Przystąpiło	444	442	418	19	6
	Zdało	414	382	395	18	6
	Zdało w %	93,24	86,43	94,50	94,74	100,00
	Wynik w %	50,08	56,34	64,84	50,58	55,00
toruński	Przystąpiło	211	212	172	21	18
	Zdało	198	165	161	19	17
	Zdało w %	93,84	77,83	93,60	90,48	94,44
	Wynik w %	49,04	45,64	57,24	50,62	51,00
tucholski	Przystąpiło	429	429	264	164	0
	Zdało	414	371	257	153	-
	Zdało w %	96,50	86,48	97,35	93,29	-
	Wynik w %	52,25	55,01	66,19	52,73	-
wąbrzeski	Przystąpiło	218	219	104	111	2
	Zdało	206	193	96	101	2
	Zdało w %	94,50	88,13	92,31	90,99	100,00
	Wynik w %	50,74	57,53	60,81	56,18	65,50
włocławski	Przystąpiło	298	297	179	62	55
	Zdało	279	219	158	54	53
	Zdało w %	93,62	73,74	88,27	87,10	96,36
	Wynik w %	50,18	46,48	54,90	48,16	61,71

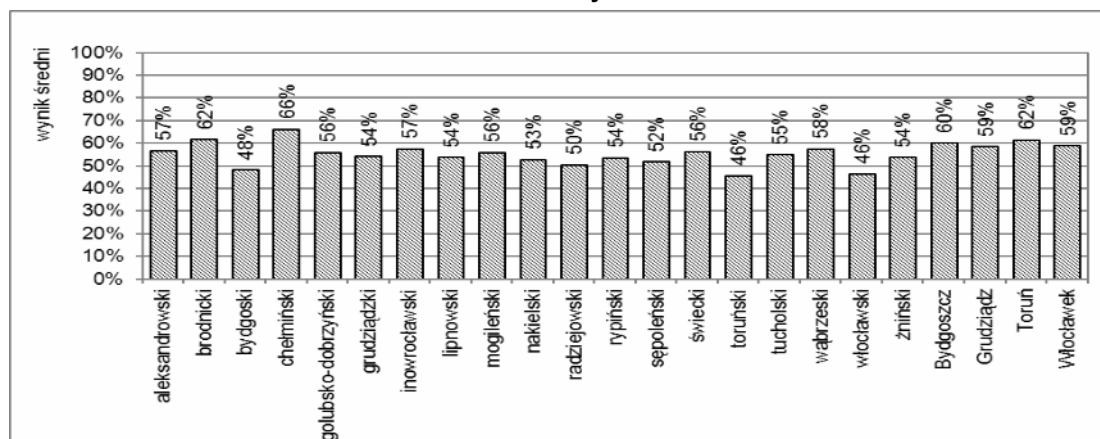
Powiat/miasto		Język polski	Matematyka	Język angielski	Język niemiecki	Język rosyjski
żniński	Przystąpiło	445	445	379	57	8
	Zdało	428	370	365	53	8
	Zdało w %	96,18	83,15	96,31	92,98	100,00
	Wynik w %	54,99	53,81	64,75	54,58	50,88
Bydgoszcz	Przystąpiło	3730	3733	3439	163	77
	Zdało	3583	3227	3304	143	70
	Zdało w %	96,06	86,45	96,07	87,73	90,91
	Wynik w %	53,09	60,16	72,06	57,47	63,62
Grudziądz	Przystąpiło	1065	1065	835	197	26
	Zdało	1035	929	787	177	25
	Zdało w %	97,18	87,23	94,25	89,85	96,15
	Wynik w %	55,69	58,60	68,33	58,52	67,81
Toruń	Przystąpiło	2760	2763	2540	174	34
	Zdało	2672	2435	2442	153	32
	Zdało w %	96,81	88,13	96,14	87,93	94,12
	Wynik w %	57,41	61,59	72,91	52,39	57,88
Włocławek	Przystąpiło	1917	1913	1661	179	64
	Zdało	1842	1611	1535	161	52
	Zdało w %	96,09	84,21	92,41	89,94	81,25
	Wynik w %	53,60	58,94	66,79	50,01	51,97

Na rysunku 16. przedstawiono średnie wyniki egzaminu w części pisemnej z przedmiotów obowiązkowych zdawanych na poziomie podstawowym w powiatach województwa kujawsko-pomorskiego.

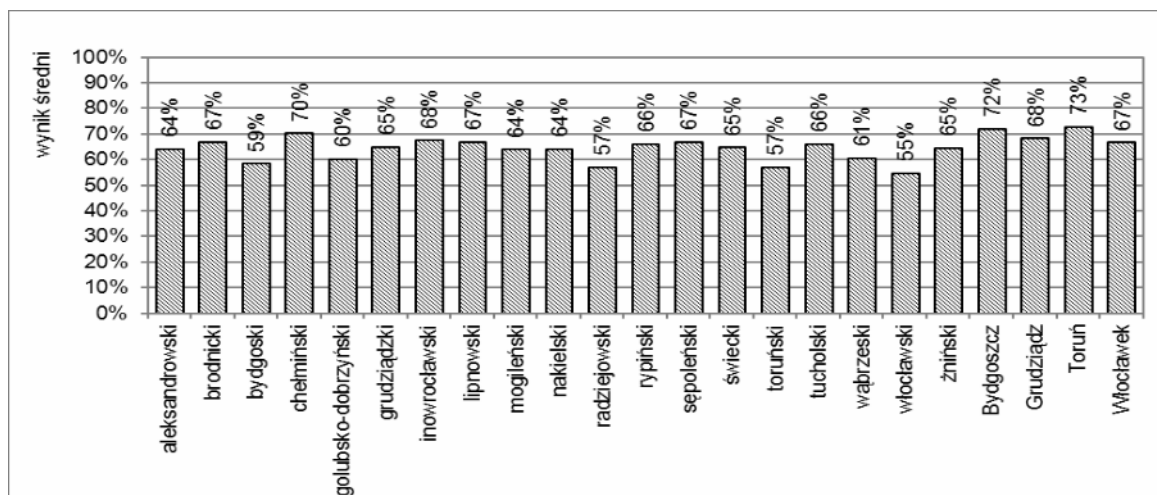
Język polski



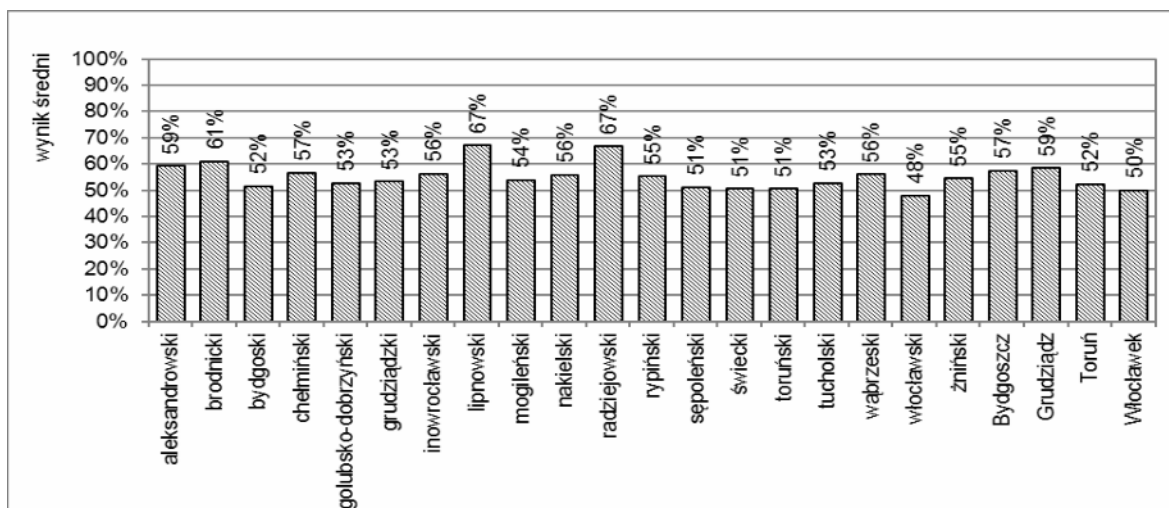
Matematyka



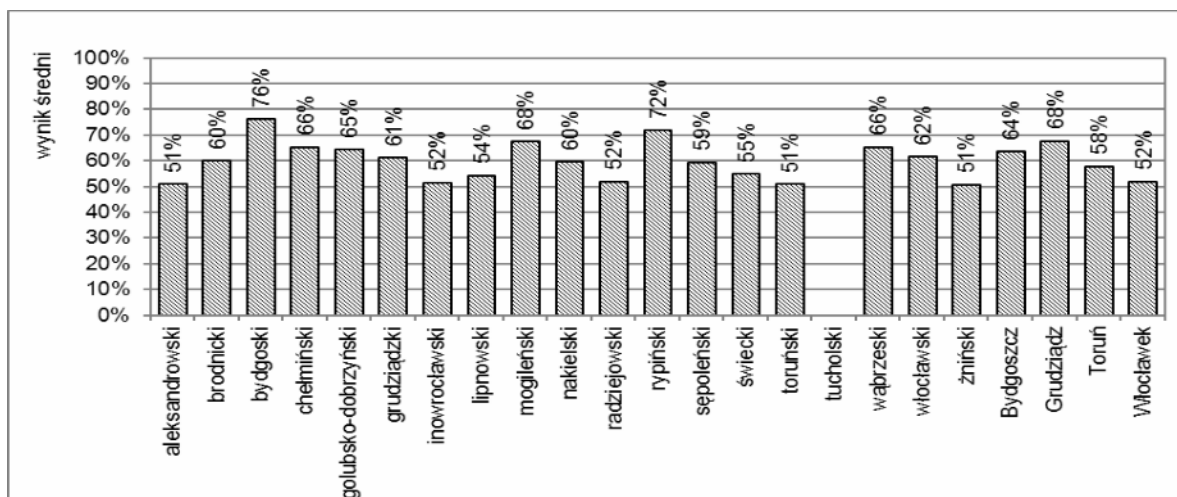
Język angielski



Język niemiecki



Język rosyjski



Rysunek 16. Średnie wyniki egzaminu maturalnego w części pisemnej z przedmiotów obowiązkowych w powiatach województwa kujawsko-pomorskiego

Rozdział IV. Wyniki egzaminu maturalnego w terminie poprawkowym

Zdający, który przystąpił do egzaminu maturalnego ze wszystkich przedmiotów obowiązkowych w części ustnej i części pisemnej w maju 2013 roku i nie zdał tego egzaminu wyłącznie z jednego przedmiotu (w części ustnej albo w części pisemnej), mógł przystąpić ponownie do egzaminu z tego przedmiotu w terminie poprawkowym, o ile złożył do 5 lipca 2013 roku przewodniczącemu zespołu egzaminacyjnego stosowne oświadczenie.

Egzamin pisemny w terminie poprawkowym odbył się 27 sierpnia 2013 roku, a egzaminy ustne – od 26 do 30 sierpnia 2013 roku.

Zdający zdał egzamin maturalny w terminie poprawkowym, jeżeli z przedmiotu zdawanego na poziomie podstawowym w części pisemnej albo części ustnej otrzymał co najmniej 30% punktów możliwych do uzyskania.

Do egzaminu maturalnego w terminie poprawkowym przystąpiło **2 021** zdających (96,2% uprawnionych) spośród **2 101** osób, które w maju 2013 roku przystępowały do egzaminu maturalnego po raz pierwszy i nie zdały tylko jednego egzaminu obowiązkowego. Wśród nich było 97,1% osób uprawnionych z liceów ogólnokształcących, z liceów profilowanych – 99,0%, z techników 96,9%, z uzupełniających liceów ogólnokształcących – 89,1%, z techników uzupełniających – 82,0% uprawnionych.

1. Zdawalność egzaminu z uwzględnieniem typów szkół

W tabeli 26. przedstawiono odsetek tegorocznych absolwentów, którzy zdali egzamin maturalny w terminie poprawkowym w poszczególnych typach szkół w województwie pomorskim.

Tabela 26. Liczba i odsetek maturzystów, którzy zdali egzamin maturalny w terminie poprawkowym z poszczególnych typów szkół w województwie kujawsko-pomorskim

	Zdający egzamin maturalny					
	LO	LP	T	LU	TU	Razem
Przystąpiło	676	104	1 069	131	41	2 021
Zdało	380	43	569	47	22	1 061
Zdało w %	56,21	41,35	53,23	35,88	53,66	52,50

2. Wyniki egzaminu w części ustnej

W tabeli 27. przedstawiono liczbę zdających egzamin w części ustnej, liczbę osób, które zdały dany egzamin wraz ze zdawalnością przedmiotu oraz wynik średni uzyskany z poszczególnych egzaminów w terminie poprawkowym.

Tabela 27. Liczba zdających, zdawalność przedmiotu i średnie wyniki zdających egzaminu w części ustnej z przedmiotów obowiązkowych w województwie kujawsko-pomorskim w terminie poprawkowym

Przedmiot		Zdający
Język polski	Przystąpiło	58
	Zdało	57
	Zdało w %	98,28
	Wynik w %	43,02

Przedmiot		Zdający
Język angielski	Przystąpiło	212
	Zdało	174
	Zdało w %	82,08
	Wynik w %	32,62
Język francuski	Przystąpiło	1
	Zdało	1
	Zdało w %	100,00
	Wynik w %	33,00
Język niemiecki	Przystąpiło	20
	Zdało	16
	Zdało w %	80,00
	Wynik w %	30,30

3. Wyniki egzaminu części pisemnej

W tabeli 28. przedstawiono liczbę zdających egzamin w części pisemnej, liczbę osób, które zdały dany egzamin wraz ze zdawalnością przedmiotu oraz wynik średni uzyskany z poszczególnych egzaminów w terminie poprawkowym.

Tabela 28. Liczba zdających, zdawalność przedmiotu i średnie wyniki zdających egzamin w części pisemnej z przedmiotów obowiązkowych w województwie kujawsko-pomorskim w terminie poprawkowym

Przedmiot		Zdający
Język polski	Przystąpiło	156
	Zdało	111
	Zdało w %	71,15
	Wynik w %	31,54
Matematyka	Przystąpiło	1 181
	Zdało	568
	Zdało w %	48,09
	Wynik w %	29,59
Język angielski	Przystąpiło	137
	Zdało	87
	Zdało w %	63,50
	Wynik w %	33,03
Język niemiecki	Przystąpiło	45
	Zdało	40
	Zdało w %	88,89
	Wynik w %	39,33
Język rosyjski	Przystąpiło	12
	Zdało	7
	Zdało w %	58,33
	Wynik w %	30,92

4. Zdawalność egzaminu w powiatach

Zdawalność egzaminu maturalnego w terminie poprawkowym wahała się od 75,0% do 25%. Najwyższą zdawalność egzaminu osiągnęli maturzyści w powiatach: grudziądzkim (egzamin zdało trzech spośród czterech przystępujących), mogileńskim (74,5%) i wąbrzeskim (70.8%) (tabela 29).

Tabela 29. Liczba zdających i zdawalność egzaminu maturalnego w powiatach województwa kujawsko-pomorskiego w terminie poprawkowym

Powiat/miasto	Zdający	
aleksandrowski	Przystąpiło	20
	Zdało	7
	Zdało w %	35,00
brodnicki	Przystąpiło	44
	Zdało	23
	Zdało w %	52,27
bydgoski	Przystąpiło	33
	Zdało	16
	Zdało w %	48,48
chełmiński	Przystąpiło	12
	Zdało	3
	Zdało w %	25,00
golubsko-dobrzyński	Przystąpiło	34
	Zdało	14
	Zdało w %	41,18
grudziądzki	Przystąpiło	4
	Zdało	3
	Zdało w %	75,00
inowrocławski	Przystąpiło	130
	Zdało	71
	Zdało w %	54,62
lipnowski	Przystąpiło	40
	Zdało	26
	Zdało w %	65,00
mogileński	Przystąpiło	51
	Zdało	38
	Zdało w %	74,51
nakielski	Przystąpiło	72
	Zdało	44
	Zdało w %	61,11
radziejowski	Przystąpiło	51
	Zdało	25
	Zdało w %	49,02
rypiński	Przystąpiło	58
	Zdało	25
	Zdało w %	43,10
sępoleński	Przystąpiło	30
	Zdało	18
	Zdało w %	60,00
świecki	Przystąpiło	28
	Zdało	16
	Zdało w %	57,14
toruński	Przystąpiło	25
	Zdało	15
	Zdało w %	60,00
tucholski	Przystąpiło	33
	Zdało	18
	Zdało w %	54,55
wąbrzeski	Przystąpiło	24
	Zdało	17
	Zdało w %	70,83

Powiat/miasto	Zdający	
		Przystąpiło
włocławski	Zdało	32
	Zdało w %	47,76
	Przystąpiło	37
żniński	Zdało	22
	Zdało w %	59,46
	Przystąpiło	289
Bydgoszcz	Zdało	153
	Zdało w %	52,94
	Przystąpiło	71
Grudziądz	Zdało	39
	Zdało w %	54,93
	Przystąpiło	214
Toruń	Zdało	107
	Zdało w %	50,00
	Przystąpiło	164
Włocławek	Zdało	81
	Zdało w %	49,39

Podsumowanie i wnioski

Wnioski dotyczące populacji zdających egzamin maturalny

1. Egzaminu maturalny w wersji standardowej zdawało **16 999 tegorocznych absolwentów z 438 szkół** ponadgimnazjalnych, których ukończenie umożliwia przystąpienie do egzaminu maturalnego (liceów ogólnokształcących, liceów profilowanych, techników, uzupełniających liceów ogólnokształcących i techników uzupełniających). Spośród nich **16 611** przystąpiło do wszystkich egzaminów obowiązkowych.
2. W populacji zdających większość (około **57%**) stanowili absolwenci liceów ogólnokształcących. Pod względem liczebności na drugi miejscu znaleźli się absolwenci techników – około **37%**
3. Ponad połowa zdających ukończyła szkoły zlokalizowane w miastach powyżej 100 tys. mieszkańców, a prawie jedna czwarta w miastach od 20 tysięcy mieszkańców.
4. Spośród obowiązkowych języków obcych nowożytnych zdawanych w części ustnej i części pisemnej egzaminu maturalnego najpopularniejszy był język angielski – wybrało go **85%** zdających.
5. Większość maturzystów (ponad **62%**) wybrała na egzaminie co najmniej jeden przedmiot dodatkowy.
6. Spośród przedmiotów dodatkowo wybranych w części pisemnej na poziomie podstawowym najwięcej osób zdawało geografię – **13%**, a na poziomie rozszerzonym – język angielski – **17%**.

Wnioski dotyczące organizacji i przebiegu egzaminu maturalnego

1. W zdecydowanej większości szkół egzamin maturalny został zorganizowany i przebiegał zgodnie z zapisami *Rozporządzenia* i *Procedur*. Nieliczne uchybienia w zakresie organizacji egzaminu nie miały wpływu na pracę zdających i uzyskane przez nich wyniki.
2. Egzamin maturalny obserwowało **118** obserwatorów powołanych przez dyrektora OKE w Gdańsku
3. Dystrybucja materiałów egzaminacyjnych do szkół przebiegała sprawnie, zgodnie z harmonogramem.
4. Liczba egzaminatorów przeszkolonych przez OKE była wystarczająca do ustalenia wyników w części ustnej egzaminu maturalnego oraz sprawdzenia rozwiązań zadań w arkuszach egzaminacyjnych w części pisemnej zgodnie z harmonogramem sprawdzania.

Wnioski dotyczące wyników egzaminu maturalnego

1. **W terminie głównym** świadectwo dojrzałości otrzymało **82%** tegorocznych maturzystów (w kraju – **81%**). Najwyższa zdawalność była w LO – **90%**.
2. Wśród osób, które otrzymały świadectwa dojrzałości większość (około **64%**) stanowili absolwenci liceów ogólnokształcących. Drugą co do liczebności grupą byli absolwenci z techników – **34%**.
3. 2 101 maturzystów (**13%**) nie zdało egzaminu z jednego przedmiotu obowiązkowego, zatem uzyskało uprawnienia do przystąpienia do egzaminu w terminie poprawkowym.
4. Z możliwości zdawania w terminie poprawkowym skorzystało 2 021 zdający (**96%** uprawnionych).
5. Egzamin maturalny w terminie poprawkowym zdało **53%** maturzystów.
6. **Łączna zdawalność egzaminu maturalnego w 2013 roku** (z uwzględnieniem terminu głównego, dodatkowego i poprawkowego) wyniosła **88%**.

Załącznik

Wyniki egzaminu maturalnego absolwentów z lat ubiegłych w terminie głównym

Zdawalność egzaminu

Tabela 1. Liczba i odsetek maturzystów z lat ubiegłych z poszczególnych typów szkół w województwie kujawsko-pomorskim, którzy zdali egzamin maturalny

	Zdający egzamin maturalny po raz kolejny, którzy nie zdali egzaminu w poprzednich sesjach					
	LO	LP	T	LU	TU	Razem
Przystąpiło	594	198	928	171	70	1 961
Zdało	267	82	403	70	26	848
Zdało w %	44,95	41,41	43,43	40,94	37,14	43,24

Wyniki egzaminu w części ustnej

Tabela 2. Liczba zdających, zdawalność przedmiotu i średnie wyniki zdających część ustną egzaminu z przedmiotów obowiązkowych w województwie kujawsko-pomorskim

Przedmiot		Zdający po raz kolejny, którzy nie zdali egzaminu w poprzednich sesjach					
		LO	LP	T	LU	TU	Razem
Język polski	Przystąpiło	33	5	40	4	6	88
	Zdało	30	5	39	4	5	83
	Zdało w %	90,91	100,00	97,50	100,00	83,33	94,32
	Wynik w %	51,36	57,00	48,63	38,75	51,67	49,89
Język angielski	Przystąpiło	58	14	119	13	6	210
	Zdało	51	12	85	5	3	156
	Zdało w %	87,93	85,71	71,43	38,46	50,00	74,29
	Wynik w %	34,97	34,71	29,28	18,69	18,00	30,23
Język niemiecki	Przystąpiło	7	2	14	4	2	29
	Zdało	6	1	11	4	2	24
	Zdało w %	85,71	50,00	78,57	100,00	100,00	82,76
	Wynik w %	41,43	17,50	33,29	35,00	38,50	34,76
Język rosyjski	Przystąpiło	2	1	5	2	1	11
	Zdało	2	1	5	1	0	9
	Zdało w %	100,00	100,00	100,00	50,00	-	81,82
	Wynik w %	32,50	55,00	34,60	23,50	-	30,91

Wyniki egzaminu w części pisemnej

Tabela 3. Liczba zdających, zdawalność przedmiotu i średnie wyniki zdających część pisemną egzaminu z przedmiotów obowiązkowych w województwie kujawsko-pomorskim

Przedmiot		Zdający po raz kolejny, którzy nie zdali egzaminu w poprzednich sesjach egzaminacyjnych					
		LO	LP	T	LU	TU	Razem
Język polski	Przystąpiło	63	24	110	24	9	230
	Zdało	39	17	68	15	6	145
	Zdało w %	61,90	70,83	61,82	62,50	66,67	63,04
	Wynik w %	29,87	32,79	29,95	29,38	32,89	30,28
Matematyka	Przystąpiło	483	169	707	133	60	1 552
	Zdało	114	36	133	25	8	316
	Zdało w %	23,60	21,30	18,81	18,80	13,33	20,36
	Wynik w %	22,65	21,80	21,72	21,41	20,73	21,95

Przedmiot		Zdający po raz kolejny, którzy nie zdali egzaminu w poprzednich sesjach egzaminacyjnych					
		LO	LP	T	LU	TU	Razem
Język angielski	Przystąpiło	134	31	285	46	20	516
	Zdało	75	20	165	22	12	294
	Zdało w %	55,97	64,52	57,89	47,83	60,00	56,98
	Wynik w %	33,22	33,71	32,01	30,78	31,35	32,29
Język niemiecki	Przystąpiło	13	1	17	3	1	35
	Zdało	6	0	7	1	0	14
	Zdało w %	46,15	0,00	41,18	33,33	0,00	40,00
	Wynik w %	38,54	20,00	31,12	25,00	18,00	32,66
Język rosyjski	Przystąpiło	8	9	24	5	4	50
	Zdało	4	2	8	3	2	19
	Zdało w %	50,00	22,22	33,33	60,00	50,00	38,00
	Wynik w %	26,38	23,67	26,25	32,40	25,00	26,32
Biologia	Przystąpiło	4	1	1	1	1	8
	Zdało	2	0	0	0	0	2
	Zdało w %	50,00	0,00	0,00	0,00	0,00	25,00
	Wynik w %	26,50	22,00	14,00	18,00	12,00	21,50
Chemia	Przystąpiło	6	1	5	3	0	15
	Zdało	1	0	0	0	-	1
	Zdało w %	16,67	0,00	0,00	0,00	-	6,67
	Wynik w %	22,67	12,00	11,60	18,00	-	17,33
Geografia	Przystąpiło	1	0	0	0	0	1
	Zdało	0	-	-	-	-	0
	Zdało w %	0,00	-	-	-	-	0,00
	Wynik w %	20,00	-	-	-	-	20,00
Historia	Przystąpiło	1	0	0	0	0	1
	Zdało	0	-	-	-	-	0
	Zdało w %	0,00	-	-	-	-	0,00
	Wynik w %	28,00	-	-	-	-	28,00
Historia sztuki	Przystąpiło	4	3	3	2	0	12
	Zdało	1	1	1	1	-	4
	Zdało w %	25,00	33,33	33,33	50,00	-	33,33
	Wynik w %	24,25	25,00	26,00	26,00	-	25,17
Wiedza o społeczeństwie	Przystąpiło	13	1	17	3	1	35
	Zdało	6	0	7	1	0	14
	Zdało w %	46,15	0,00	41,18	33,33	0,00	40,00
	Wynik w %	38,54	20,00	31,12	25,00	18,00	32,66

Tabela 4. Przystępujący do egzaminu po raz kolejny w województwie kujawsko-pomorskim na poziomie podstawowym albo rozszerzonym w celu podwyższenia wyniku (niezależnie od tego, czy egzamin był obowiązkowy czy dodatkowo wybrany)

Przedmiot		Zdający po raz kolejny, którzy podwyższali wynik		
		PP	PR	Razem
Biologia	Przystąpiło	89	633	722
	Podwyższyło wynik	75	248	323
	Podwyższyło wynik w %	84,27	39,18	44,74
Chemia	Przystąpiło	28	526	554
	Podwyższyło wynik	25	322	347
	Podwyższyło wynik w %	89,29	61,22	62,64
Filozofia	Przystąpiło	1	5	6
	Podwyższyło wynik	1	5	6
	Podwyższyło wynik w %	100,00	100,00	100,00

Przedmiot		Zdający po raz kolejny, którzy podwyższali wynik		
		PP	PR	Razem
Fizyka i astronomia	Przystąpiło	61	40	101
	Podwyższyło wynik	52	30	82
	Podwyższyło wynik w %	85,25	75,00	81,19
Geografia	Przystąpiło	31	46	77
	Podwyższyło wynik	29	38	67
	Podwyższyło wynik w %	93,55	82,61	87,01
Historia	Przystąpiło	8	27	35
	Podwyższyło wynik	8	21	29
	Podwyższyło wynik w %	100,00	77,78	82,86
Historia muzyki	Przystąpiło	1	0	1
	Podwyższyło wynik	1	0	1
	Podwyższyło wynik w %	100,00	-	100,00
Historia sztuki	Przystąpiło	1	1	2
	Podwyższyło wynik	1	1	2
	Podwyższyło wynik w %	100,00	100,00	100,00
Informatyka	Przystąpiło	3	7	10
	Podwyższyło wynik	3	7	10
	Podwyższyło wynik w %	100,00	100,00	100,00
Język angielski	Przystąpiło	37	185	210
	Podwyższyło wynik	21	163	176
	Podwyższyło wynik w %	56,76	88,11	83,81
Język francuski	Przystąpiło	3	3	6
	Podwyższyło wynik	3	3	6
	Podwyższyło wynik w %	100,00	100,00	100,00
Język hiszpański	Przystąpiło	0	4	4
	Podwyższyło wynik	0	3	3
	Podwyższyło wynik w %	-	75,00	75,00
Język łaciński i kultura antyczna	Przystąpiło	1	0	1
	Podwyższyło wynik	1	0	1
	Podwyższyło wynik w %	100,00	-	100,00
Język niemiecki	Przystąpiło	2	10	12
	Podwyższyło wynik	2	10	12
	Podwyższyło wynik w %	100,00	100,00	100,00
Język polski	Przystąpiło	49	93	132
	Podwyższyło wynik	33	81	107
	Podwyższyło wynik w %	67,35	87,10	81,06
Język rosyjski	Przystąpiło	3	2	5
	Podwyższyło wynik	3	2	5
	Podwyższyło wynik w %	100,00	100,00	100,00
Język włoski	Przystąpiło	0	1	1
	Podwyższyło wynik	0	1	1
	Podwyższyło wynik w %	-	100,00	100,00
Matematyka	Przystąpiło	81	137	192
	Podwyższyło wynik	48	103	133
	Podwyższyło wynik w %	59,26	75,18	69,27
Wiedza o społeczeństwie	Przystąpiło	21	43	64
	Podwyższyło wynik	19	23	42
	Podwyższyło wynik w %	90,48	53,49	65,63
Wiedza o tańcu	Przystąpiło	1	0	1
	Podwyższyło wynik	1	0	1
	Podwyższyło wynik w %	100,00	-	100,00

Wyniki egzaminu maturalnego absolwentów z lat ubiegłych w terminie poprawkowym

Tabela 1. Liczba i odsetek maturzystów z lat ubiegłych z poszczególnych typów szkół w województwie kujawsko-pomorskim, którzy zdali egzamin maturalny w terminie poprawkowym

	Zdający z lat ubiegłych					Razem
	LO	LP	T	LU	TU	
Przystąpiło	302	117	451	79	28	977
Zdało	69	21	89	22	6	207
Zdało w %	22,85	17,95	19,73	27,85	21,43	21,19

Tabela 2. Liczba zdających, zdawalność przedmiotu i średnie wyniki zdających z lat ubiegłych – egzamin w terminie poprawkowym w części ustnej z przedmiotów obowiązkowych w województwie kujawsko-pomorskim

Przedmiot		Zdający z lat ubiegłych
Język polski	Przystąpiło	2
	Zdało	2
	Zdało w %	100,00
	Wynik w %	37,50
Język angielski	Przystąpiło	9
	Zdało	8
	Zdało w %	88,89
	Wynik w %	28,67
Język niemiecki	Przystąpiło	4
	Zdało	3
	Zdało w %	75,00
	Wynik w %	30,75

Tabela 3. Liczba zdających, zdawalność przedmiotu i średnie wyniki zdających z lat ubiegłych – egzamin w terminie poprawkowym w części pisemnej z przedmiotów obowiązkowych w województwie kujawsko-pomorskim

Przedmiot		Zdający z lat ubiegłych
Język polski	Przystąpiło	14
	Zdało	6
	Zdało w %	42,86
	Wynik w %	22,86
Język angielski	Przystąpiło	66
	Zdało	28
	Zdało w %	42,42
	Wynik w %	28,20
Język niemiecki	Przystąpiło	2
	Zdało	1
	Zdało w %	50,00
	Wynik w %	31,50
Język rosyjski	Przystąpiło	7
	Zdało	5
	Zdało w %	71,43
	Wynik w %	30,43
Matematyka	Przystąpiło	543
	Zdało	147
	Zdało w %	27,07
	Wynik w %	23,79
Biologia	Przystąpiło	5
	Zdało	2
	Zdało w %	40,00
	Wynik w %	24,00

Przedmiot	Zdający z lat ubiegłych	
Geografia	Przystąpiło	5
	Zdało	3
	Zdało w %	60,00
	Wynik w %	26,80
Historia sztuki	Przystąpiło	1
	Zdało	1
	Zdało w %	100,00
	Wynik w %	34,00
Wiedza o społeczeństwie	Przystąpiło	2
	Zdało	2
	Zdało w %	100,00
	Wynik w %	39,00

Normalizacja wyników egzaminu maturalnego w 2013 roku

Do porównania wyników zdających w różnych latach wykorzystuje się dziewięciostopniową skalę staninową. Na kolejnych stopniach tej skali, zwanych staninami, znajdują się coraz wyższe wyniki. Staninom od 1. do 9. odpowiadają przedziały wyników surowych wyrażonych w procentach, zawierające kolejno około 4%, 7%, 12%, 17%, 20%, 17%, 12%, 7%, 4% wyników (Tabela 1).

Tabela 1. Nazwy i procent wyników odpowiadające kolejnym stopniom znormalizowanej skali dziewięciostopniowej (staninowej)

	Numer stanina								
	1	2	3	4	5	6	7	8	9
Nazwa stanina	najniższy	bardzo niski	niski	niżej średni	średni	wyżej średni	wysoki	bardzo wysoki	najwyższy
Procent wyników	4	7	12	17	20	17	12	7	4

Każdy maturzysta może poznać pozycję swojego wyniku na tle wyników innych zdających. Uzyskuje również informację, jaki procent populacji zdających uzyskał wyniki znajdujące się na wyższych bądź niższych stopniach skali staninowej.

Przedziały wyników w skali staninowej dla wszystkich przedmiotów egzaminu maturalnego zamieszczone są na stronie internetowej Centralnej Komisji Egzaminacyjnej⁸.

Tabela 2. Przedziały wyników zdających część pisemną egzaminu maturalnego w 2013 z najczęściej zdawanych przedmiotów odpowiadające kolejnym stopniom skali staninowej

Przedmiot		Numer stanina								
		1	2	3	4	5	6	7	8	9
		Przedział wyników w procentach								
Język polski	PP	0-24	25-33	34-41	42-50	51-57	58-66	67-73	74-81	82-100
	PR	0-30	31-40	41-48	49-55	56-65	66-73	74-80	81-88	89-100
Język angielski	PP	0-24	25-32	33-44	45-61	62-80	81-91	92-96	97-99	100
	PR	0-34	35-43	44-52	53-62	63-73	74-82	83-89	90-94	95-100
Język francuski	PP	0-31	32-44	45-59	60-74	75-86	87-93	94-97	98-99	100
	PR	0-40	41-49	50-58	59-68	69-77	78-84	85-90	91-95	96-100
Język niemiecki	PP	0-21	22-29	30-39	40-49	50-61	62-75	76-89	90-97	98-100
	PR	0-36	37-45	46-54	55-64	65-75	76-84	85-91	92-96	97-100
Język rosyjski	PP	0-19	20-28	29-39	40-53	54-69	70-81	82-91	92-97	98-100
	PR	0-46	47-57	58-67	68-75	76-84	85-90	91-96	97-99	100
Biologia	PP	0-16	17-22	23-30	31-36	37-44	45-54	55-62	63-70	71-100
	PR	0-13	14-22	23-32	33-42	43-53	54-65	66-73	74-82	83-100
Chemia	PP	0-10	11-14	15-22	23-30	31-42	43-54	55-66	67-78	79-100
	PR	0-15	16-23	24-35	36-48	49-63	64-75	76-83	84-90	91-100
Fizyka i astronomia	PP	0-8	9-12	13-18	19-28	29-38	39-50	51-64	65-78	79-100
	PR	0-12	13-20	21-30	31-40	41-52	53-62	63-72	73-80	81-100
Geografia	PP	0-12	13-18	19-24	25-30	31-38	39-46	47-54	55-64	65-100
	PR	0-17	18-23	24-30	31-38	39-48	49-60	61-70	71-78	79-100
Historia	PP	0-25	26-31	32-39	40-47	48-56	57-65	66-73	74-80	81-100
	PR	0-20	21-26	27-36	37-46	47-58	59-70	71-80	81-88	89-100
Informatyka	PP	0-10	11-18	19-26	27-38	39-50	51-60	61-70	71-86	87-100
	PR	0-20	21-28	29-38	39-46	47-58	59-70	71-82	83-96	97-100
Matematyka	PP	0-12	13-18	19-28	29-44	45-60	61-78	79-90	91-96	97-100
	PR	0-4	5-14	15-30	31-48	49-62	63-74	75-86	87-92	93-100
Wiedza o społeczeństwie	PP	0-21	22-26	27-32	33-37	38-44	45-51	52-59	60-67	68-100
	PR	0-12	13-18	19-26	27-34	35-44	45-54	55-64	65-74	75-100

⁸ źródło: Centralna Komisja Egzaminacyjna (www.cke.edu.pl)

**Rozkłady liczebności wyników egzaminu maturalnego w 2013 roku w części pisemnej
z przedmiotów obowiązkowych w powiatach województwa
kujawsko-pomorskiego na skali staninowej**

Interpretując poniższe rozkłady wyników zdających, należy zwrócić uwagę na liczbę zdających.

Język polski

Powiat/Miasto	Liczba zdających	Numer stanina								
		1	2	3	4	5	6	7	8	9
Przedział wyników w procentach										
aleksandrowski	262	0,4	3,4	6,9	17,9	22,1	24,0	13,4	7,6	4,2
brodnicki	655	1,5	4,1	6,7	13,9	18,6	26,1	16,2	7,6	5,2
bydgoski	252	4,0	10,7	15,1	25,0	18,7	15,1	8,3	2,4	0,8
chełmiński	299	0,3	2,0	6,4	15,4	24,4	30,1	13,7	6,4	1,3
golubsko-dobrzyński	198	2,0	7,6	20,2	21,2	20,7	16,2	6,1	5,6	0,5
grudziądzki	39	0,0	0,0	30,8	25,6	12,8	17,9	7,7	0,0	5,1
inowrocławski	1 422	3,2	4,5	10,0	15,8	20,8	19,3	12,5	9,5	4,4
lipnowski	347	1,4	4,0	11,0	23,6	21,9	18,7	11,2	6,3	1,7
mogileński	393	4,8	6,6	12,5	22,4	20,6	19,8	6,6	4,8	1,8
nakielski	606	1,7	4,1	10,9	15,5	15,8	19,6	13,7	12,2	6,4
radziejowski	338	2,4	1,2	9,2	18,9	20,1	24,3	8,6	7,7	7,7
rypiński	422	1,9	3,3	10,9	18,5	19,4	21,1	10,2	9,5	5,2
sępoleński	230	3,0	7,4	19,1	23,9	17,0	17,4	7,0	2,6	2,6
świecki	444	6,5	9,7	16,9	19,6	15,1	15,3	8,8	5,6	2,5
toruński	211	6,2	6,2	13,3	24,6	23,7	17,1	7,1	1,9	0,0
tucholski	429	3,0	6,8	16,1	19,8	21,0	16,8	10,0	3,7	2,8
wąbrzeski	218	5,0	6,9	14,2	22,0	23,4	14,7	6,9	6,0	0,9
włocławski	298	4,7	9,1	15,1	26,5	14,4	15,4	8,7	4,0	2,0
żniński	445	2,9	5,2	13,5	17,1	18,7	21,1	9,4	7,2	4,9
Bydgoszcz	3 732	3,8	7,9	13,9	19,4	17,0	18,3	9,4	6,0	4,2
Grudziądz	1 066	2,6	7,3	9,9	16,9	18,5	20,5	9,8	8,3	6,1
Toruń	2 761	3,0	5,7	10,7	15,3	15,0	20,1	12,2	10,0	7,9
Włocławek	1 919	3,6	6,8	11,8	18,4	19,7	20,3	9,5	6,3	3,6

Matematyka

Powiat/Miasto	Liczba zdających	Numer stanina								
		1	2	3	4	5	6	7	8	9
		Przedział wyników w procentach								
aleksandrowski	261	1,5	5,0	9,6	21,5	16,1	23,0	14,6	5,4	3,4
brodnicki	655	1,8	2,7	4,7	15,4	24,0	23,2	16,6	7,2	4,3
bydgoski	251	3,2	5,6	14,3	23,1	23,5	19,1	7,6	1,6	2,0
chełmiński	299	0,3	0,3	2,7	11,0	24,7	30,1	19,7	6,4	4,7
golubsko-dobrzyński	198	3,5	4,0	10,6	18,2	17,2	24,7	10,1	5,6	6,1
grudziądzki	39	0,0	2,6	5,1	25,6	35,9	10,3	12,8	7,7	0,0
inowrocławski	1 411	2,1	2,9	11,1	18,1	21,1	19,5	12,9	7,6	4,7
lipnowski	347	0,9	5,2	10,1	22,2	26,8	18,4	6,9	5,8	3,7
mogileński	393	0,8	3,3	9,4	19,8	26,0	21,1	10,9	6,9	1,8
nakielski	600	2,8	3,5	14,0	19,8	21,3	18,8	10,7	7,0	2,0
radziejowski	338	1,8	5,6	11,5	25,1	25,7	14,8	9,5	4,7	1,2
rypiński	422	1,9	3,1	10,9	23,0	23,5	19,7	10,2	4,5	3,3
sępoleński	230	2,6	3,0	11,3	27,0	22,2	17,8	7,8	6,1	2,2
świecki	442	3,6	4,1	5,9	17,0	27,8	21,0	13,1	5,2	2,3
toruński	212	4,2	2,4	15,6	32,5	21,2	16,0	7,5	0,5	0,0
tucholski	429	1,9	2,6	9,1	24,9	22,4	20,7	10,3	6,3	1,9
wąbrzeski	219	0,5	0,5	11,0	22,8	21,0	21,0	13,2	5,5	4,6
włocławski	297	3,0	7,4	15,8	24,9	23,9	13,8	7,7	2,7	0,7
żniński	445	2,5	4,3	10,1	20,0	24,3	22,0	9,4	4,7	2,7
Bydgoszcz	3 735	2,2	4,0	7,4	15,9	20,5	21,9	14,6	8,1	5,4
Grudziądz	1 066	2,0	4,0	6,8	18,8	23,2	21,0	12,3	7,2	4,8
Toruń	2 764	1,6	2,9	7,4	17,2	19,8	19,9	14,8	10,1	6,4
Włocławek	1 915	2,9	3,9	9,0	18,0	18,4	19,1	13,8	9,7	5,3

Język angielski

Powiat/Miasto	Liczba zdających	Numer stanina								
		1	2	3	4	5	6	7	8	9
		Przedział wyników w procentach								
aleksandrowski	234	2,6	8,1	16,2	22,6	15,8	16,7	7,3	5,6	5,1
brodnicki	558	1,1	4,8	12,4	21,7	26,9	16,3	8,4	5,4	3,0
bydgoski	194	6,2	8,2	19,1	24,2	18,0	11,9	6,7	3,1	2,6
chełmiński	258	0,4	1,9	10,1	24,4	23,6	22,5	8,5	5,4	3,1
golubsko-dobrzyński	148	5,4	10,8	16,9	21,6	17,6	10,8	9,5	3,4	4,1
grudziądzki	12	0,0	8,3	16,7	16,7	25,0	8,3	16,7	8,3	0,0
inowrocławski	1 313	2,2	5,6	13,3	19,6	21,9	15,3	10,7	6,4	5,0
lipnowski	295	0,7	2,0	13,9	24,7	26,8	19,3	7,5	3,1	2,0
mogileński	341	2,1	4,7	15,0	24,6	23,8	16,1	7,3	3,8	2,6
nakielski	353	2,5	9,9	15,0	18,4	21,8	14,7	9,3	5,4	2,8
radziejowski	297	3,7	12,8	17,5	24,6	21,2	11,4	4,7	2,4	1,7
rypiński	240	0,4	4,6	13,3	27,5	20,0	17,1	12,9	3,3	0,8
sępoleński	147	1,4	5,4	17,7	18,4	20,4	17,0	11,6	2,0	6,1
świecki	418	3,1	5,5	14,1	22,7	24,6	13,6	9,1	5,5	1,7
toruński	172	3,5	11,0	18,0	22,7	29,7	8,7	3,5	2,3	0,6
tucholski	264	1,1	5,3	15,5	19,7	25,8	12,9	12,1	4,2	3,4
wąbrzeski	108	6,5	5,6	13,9	28,7	20,4	11,1	6,5	5,6	1,9
włocławski	181	5,5	10,5	21,5	27,6	16,0	9,4	6,1	2,8	0,6
żniński	381	1,0	6,3	14,4	27,3	18,9	16,3	8,7	4,2	2,9
Bydgoszcz	3 449	2,1	4,1	9,9	16,5	21,2	17,8	14,1	8,6	5,6
Grudziądz	842	2,7	5,9	12,1	18,9	19,0	17,7	13,1	6,9	3,7
Toruń	2 550	2,2	4,6	9,7	15,8	19,1	17,2	14,2	9,5	7,7
Włocławek	1 676	3,8	7,6	11,9	18,3	20,7	17,2	11,2	6,1	3,3

Język niemiecki

Powiat/Miasto	Liczba zdających	Numer stanina								
		1	2	3	4	5	6	7	8	9
Przedział wyników w procentach										
aleksandrowski	27	0,0	7,4	11,1	14,8	25,9	18,5	7,4	7,4	7,4
brodnicki	81	0,0	3,7	8,6	22,2	21,0	13,6	14,8	12,3	3,7
bydgoski	54	1,9	7,4	13,0	27,8	24,1	14,8	7,4	3,7	0,0
chełmiński	34	0,0	2,9	2,9	26,5	29,4	32,4	2,9	0,0	2,9
golubsko-dobrzyński	36	2,8	8,3	8,3	27,8	25,0	16,7	5,6	5,6	0,0
grudziądzki	19	5,3	5,3	15,8	26,3	21,1	0,0	26,3	0,0	0,0
inowrocławski	16	0,0	6,3	6,3	6,3	25,0	18,8	18,8	6,3	12,5
lipnowski	6	0,0	0,0	0,0	16,7	33,3	33,3	0,0	16,7	0,0
mogileński	21	0,0	14,3	9,5	14,3	23,8	23,8	14,3	0,0	0,0
nakielski	249	2,4	4,0	13,3	17,3	22,1	20,9	14,1	4,8	1,2
radziejowski	6	0,0	0,0	0,0	0,0	16,7	66,7	16,7	0,0	0,0
rypiński	118	0,8	3,4	13,6	22,0	28,0	16,9	8,5	5,9	0,8
sępoleński	63	3,2	6,3	23,8	12,7	27,0	17,5	6,3	3,2	0,0
świecki	26	0,0	3,8	15,4	15,4	30,8	19,2	7,7	7,7	0,0
toruński	22	4,5	4,5	4,5	27,3	36,4	22,7	0,0	0,0	0,0
tucholski	164	3,7	3,0	15,2	21,3	30,5	12,2	8,5	4,9	0,6
wąbrzeski	117	1,7	7,7	15,4	11,1	23,9	22,2	10,3	5,1	2,6
włocławski	65	1,5	10,8	24,6	21,5	15,4	7,7	12,3	4,6	1,5
żniński	59	3,4	3,4	23,7	13,6	22,0	16,9	3,4	11,9	1,7
Bydgoszcz	188	3,7	6,9	5,9	18,6	18,1	20,7	12,8	5,9	7,4
Grudziądz	208	3,4	6,7	11,1	14,9	16,8	20,7	13,5	8,2	4,8
Toruń	211	2,4	7,6	10,0	23,7	21,8	14,7	10,0	5,2	4,7
Włocławek	194	2,6	6,7	20,1	22,2	21,1	12,4	11,9	1,5	1,5

Język rosyjski

Powiat/Miasto	Liczba zdających	Numer stanina								
		1	2	3	4	5	6	7	8	9
Przedział wyników w procentach										
aleksandrowski	1	0,0	0,0	0,0	100,0	0,0	0,0	0,0	0,0	0,0
brodnicki	26	0,0	3,8	26,9	7,7	26,9	19,2	7,7	0,0	7,7
bydgoski	5	0,0	0,0	0,0	0,0	20,0	60,0	20,0	0,0	0,0
chełmiński	6	0,0	0,0	0,0	16,7	50,0	16,7	16,7	0,0	0,0
golubsko-dobrzyński	16	0,0	0,0	6,3	12,5	37,5	18,8	6,3	12,5	6,3
grudziądzki	8	0,0	0,0	0,0	25,0	50,0	25,0	0,0	0,0	0,0
inowrocławski	95	4,2	12,6	15,8	27,4	14,7	11,6	8,4	2,1	3,2
lipnowski	54	3,7	9,3	13,0	16,7	24,1	24,1	3,7	5,6	0,0
mogileński	40	2,5	0,0	7,5	5,0	25,0	25,0	20,0	12,5	2,5
nakielski	12	0,0	0,0	8,3	16,7	58,3	0,0	8,3	0,0	8,3
radziejowski	40	7,5	12,5	12,5	15,0	35,0	7,5	10,0	0,0	0,0
rypiński	69	0,0	1,4	1,4	13,0	18,8	36,2	21,7	5,8	1,4
sępoleński	18	0,0	5,6	5,6	27,8	27,8	27,8	0,0	5,6	0,0
świecki	16	0,0	0,0	6,3	31,3	31,3	25,0	6,3	0,0	0,0
toruński	18	5,6	0,0	38,9	5,6	27,8	16,7	5,6	0,0	0,0
wąbrzeski	2	0,0	0,0	0,0	50,0	0,0	50,0	0,0	0,0	0,0
włocławski	55	0,0	3,6	18,2	14,5	25,5	14,5	12,7	5,5	5,5
żniński	8	0,0	0,0	0,0	75,0	12,5	12,5	0,0	0,0	0,0
Bydgoszcz	82	1,2	7,3	4,9	15,9	25,6	24,4	8,5	8,5	3,7
Grudziądz	31	0,0	3,2	3,2	9,7	29,0	22,6	16,1	3,2	12,9
Toruń	36	0,0	5,6	19,4	16,7	19,4	16,7	13,9	5,6	2,8
Włocławek	69	4,3	13,0	15,9	24,6	15,9	14,5	10,1	0,0	1,4

Zestawienie zdawalności egzaminu maturalnego w 2013 roku z uwzględnieniem terminu głównego, dodatkowego i poprawkowego

Tabela 1. Zestawienie łącznej zdawalności egzaminu maturalnego w roku szkolnym 2012/2013 w województwie kujawsko-pomorskim (tegoroczni absolwenci)

Typ szkoły	Termin główny i dodatkowy							Termin poprawkowy						Łącznie		
	Liczba przystępujących do wszystkich egzaminów obowiązkowych	Osoby, które zdały egzamin z wszystkich egzaminów obowiązkowych		osoby, które nie zdały więcej niż jednego egzaminu obowiązkowego		osoby, które nie zdały tylko jednego egzaminu obowiązkowego		liczba przystępujących do egzaminu poprawkowego		osoby, które zdały egzamin		osoby, które nie zdały egzaminu		Liczba przystępujących do wszystkich egzaminów obowiązkowych	osoby, które zdały egzamin	
		liczba	%	liczba	%	liczba	%	liczba	% uprawn.	liczba	%	liczba	%		liczba	%
LO	9 585	8 622	90,0	267	2,8	696	7,3	676	97,1	380	56,2	296	43,8	9 585	9 002	93,9
LP	383	229	59,8	49	12,8	105	27,4	104	99,0	43	41,3	61	58,7	383	272	71,0
T	6 143	4 575	74,5	465	7,6	1 103	18,0	1 069	96,9	569	53,2	500	46,8	6 143	5 144	83,7
LU	386	97	25,1	142	36,8	147	38,1	131	89,1	47	35,9	84	64,1	386	144	37,3
TU	133	32	24,1	51	38,3	50	37,6	41	82,0	22	53,7	19	46,3	133	54	40,6
Razem	16 630	13 555	81,5	974	5,9	2 101	12,6	2 021	96,2	1 061	52,5	960	47,5	16 630	14 616	87,9