

Szanowni Państwo!

Przekazuję Państwu sprawozdanie z egzaminu maturalnego przeprowadzonego w 2013 roku, w którym przedstawiono informacje dotyczące wyników absolwentów zdających egzamin po raz pierwszy, jak i wyników maturzystów z lat ubiegłych.

W **rozdziale I** scharakteryzowano populację zdających egzamin maturalny w poszczególnych typach szkół.

W **rozdziale II** opisano najważniejsze działania związane z przygotowaniem i przebiegiem egzaminu maturalnego oraz proces sprawdzania prac egzaminacyjnych i ustalania wyników.

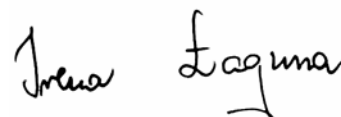
Rozdział III zawiera prezentację wyników egzaminu maturalnego przeprowadzonego w terminie głównym. Opisano w nim między innymi zdawalność egzaminu oraz wyniki egzaminu w części ustnej i w części pisemnej w poszczególnych typach szkół z przedmiotów obowiązkowych i z przedmiotów dodatkowo wybranych. Zestawienia obejmują także średnie wyniki szkół oraz średnie wyniki egzaminu maturalnego z przedmiotów obowiązkowych w powiatach województwa pomorskiego.

W **rozdziale IV** przedstawiono wyniki egzaminu maturalnego w terminie poprawkowym.

Na końcu opracowania zamieszczono **podsumowanie i wnioski**.

Powyższe treści zostały uzupełnione dodatkowymi zestawieniami wyników, które znajdują się w **załączniku**. Zamieszczono w nim wyniki zdających egzamin po raz kolejny, tych, którzy nie zdali egzaminu w poprzednich sesjach egzaminacyjnych, oraz tych, którzy chcieli poprawić uzyskane wcześniej wyniki. Podano normalizację wyników egzaminu maturalnego z najczęściej zdawanych przedmiotów oraz rozkłady liczebności wyników egzaminu w części pisemnej z przedmiotów obowiązkowych w powiatach województwa pomorskiego. Przedstawiono również łączną zdawalność egzaminu maturalnego w 2013 roku tegorocznych absolwentów zdających egzamin w terminie głównym, zdających w terminie dodatkowym oraz zdających w terminie poprawkowym.

Pragnę serdecznie podziękować wszystkim Państwu, którzy zaangażowali się w działania służące zorganizowaniu i przeprowadzeniu egzaminu maturalnego. Szczególnie dziękuję przewodniczącym i członkom zespołów egzaminacyjnych, przewodniczącym zespołów egzaminatorów i egzaminatorom, dyrektorom szkół, w których zorganizowaliśmy ośrodki oceniania prac oraz przedstawicielom Kuratorium Oświaty w Gdańsku, przedstawicielom szkół wyższych i przedstawicielom placówek doskonalenia nauczycieli, którzy obserwowali przebieg egzaminu.



Dyrektor

Okręgowej Komisji Egzaminacyjnej w Gdańsku

W sprawozdaniu zastosowano następujące skróty:

CKE	–	Centralna Komisja Egzaminacyjna
OKE	–	Okręgowa Komisja Egzaminacyjna w Gdańsku
PZE	–	przewodniczący zespołu egzaminacyjnego
SZE	–	szkolny zespół egzaminacyjny
ZN	–	zespół nadzorujący
PZN	–	przewodniczący zespołu nadzorującego
LO	–	liceum ogólnokształcące
LP	–	liceum profilowane
T	–	technikum
LU	–	uzupełniające liceum ogólnokształcące
TU	–	technikum uzupełniające
PP	–	poziom podstawowy egzaminu maturalnego
PR	–	poziom rozszerzony egzaminu maturalnego
MPO	–	egzamin maturalny z języka polskiego
MJA	–	egzamin maturalny z języka angielskiego
MJF	–	egzamin maturalny z języka francuskiego
MJN	–	egzamin maturalny z języka niemieckiego
MJR	–	egzamin maturalny z języka rosyjskiego
MBI	–	egzamin maturalny z biologii
MCH	–	egzamin maturalny z chemii
MFA	–	egzamin maturalny z fizyki i astronomii
MFI	–	egzamin maturalny z filozofii
MGE	–	egzamin maturalny z geografii
MHI	–	egzamin maturalny z historii
MHS	–	egzamin maturalny z historii sztuki
MHM	–	egzamin maturalny z historii muzyki
MIN	–	egzamin maturalny z informatyki
MKL	–	egzamin maturalny z języka łacińskiego i kultury antycznej
MMA	–	egzamin maturalny z matematyki
MWO	–	egzamin maturalny z wiedzy o społeczeństwie
<i>Rozporządzenie</i>	–	<i>Rozporządzenia Ministra Edukacji Narodowej z dnia 30 kwietnia 2007 roku w sprawie warunków i sposobu oceniania, klasyfikowania i promowania uczniów i słuchaczy oraz przeprowadzania sprawdzianów i egzaminów w szkołach publicznych (DzU z 2007 r., nr 83, poz. 562, z późniejszymi zmianami)</i>
<i>Procedury</i>	–	<i>Procedury organizowania i przeprowadzania egzaminu maturalnego w roku szkolnym 2012/2013</i>

Spis treści

Rozdział I. Populacja zdających egzamin maturalny	4
1. Zdający z uwzględnieniem typów rozwiązywanych zestawów egzaminacyjnych	4
2. Uczestnicy egzaminu z uwzględnieniem typów szkół	4
3. Uczestnicy egzaminu z uwzględnieniem lokalizacji szkół	5
4. Zdający z uwzględnieniem płci	6
5. Zdający z uwzględnieniem zdawanych przedmiotów	7
5.1. Przedmioty obowiązkowe	7
5.2. Przedmioty dodatkowo wybrane	8
6. Laureaci i finaliści olimpiad	9
7. Uczestnicy egzaminu maturalnego w powiatach	10
Rozdział II. Organizacja i przebieg egzaminu maturalnego	11
1. Przygotowanie egzaminu maturalnego przez OKE w Gdańsku	11
1.1. Spotkania z dyrektorami szkół	11
1.2. Przygotowanie egzaminatorów	11
2. Ewaluacja organizacji i przebiegu egzaminu maturalnego w szkołach	12
2.1. Powołanie obserwatorów i ich udział w obserwacji	12
2.2. Przygotowanie egzaminu w szkołach	14
2.3. Przebieg egzaminu w szkołach	14
3. Sprawdzanie prac egzaminacyjnych i komunikowanie wyników egzaminu	15
3.1. Ustalanie wyników części ustnej	15
3.2. Organizacja i przebieg sprawdzania części pisemnej	15
3.3. Ustalenie i przekazanie wyników egzaminu różnym odbiorcom	16
Rozdział III. Wyniki egzaminu maturalnego w terminie głównym	17
1. Wyniki egzaminu z przedmiotów obowiązkowych	17
1.1. Zdawalność egzaminu z uwzględnieniem typów szkół	17
1.2. Zdawalność egzaminu z uwzględnieniem lokalizacji szkół	18
1.3. Zdawalność egzaminu z uwzględnieniem płci zdających	19
1.4. Wyniki egzaminu w części ustnej	19
1.5. Wyniki egzaminu w części pisemnej	21
2. Wyniki egzaminu z przedmiotów dodatkowo wybranych	25
2.1. Wyniki egzaminu w części ustnej	25
2.2. Wyniki egzaminu w części pisemnej	26
3. Wyniki szkół z przedmiotów obowiązkowych	29
4. Wyniki egzaminu w powiatach z przedmiotów obowiązkowych	31
4.1. Zdawalność egzaminu	31
4.2. Wyniki egzaminu w części pisemnej	33
Rozdział IV. Wyniki egzaminu maturalnego w terminie poprawkowym	37
1. Zdawalność egzaminu z uwzględnieniem typów szkół	37
2. Wyniki egzaminu w części ustnej	37
3. Wyniki egzaminu w części pisemnej	38
4. Zdawalność egzaminu w powiatach	38
Podsumowanie i wnioski	41
Załącznik	42

Rozdział I. Populacja zdających egzamin maturalny

W niniejszym rozdziale przedstawiona została charakterystyka populacji zdających w województwie pomorskim. Przy interpretowaniu wyników egzaminu należy uwzględniać liczebność populacji maturzystów w poszczególnych typach szkół, lokalizację szkół i zróżnicowanie zdających ze względu na płeć.

1. Zdający z uwzględnieniem typów rozwiązywanych zestawów egzaminacyjnych

Do egzaminu maturalnego w maju 2013 roku przystąpiło **22 315 zdających w 474 szkołach**. Wśród nich byli także absolwenci z lat ubiegłych, z których część:

- nie zdała egzaminu maturalnego z obowiązkowego przedmiotu lub przedmiotów w części ustnej lub pisemnej w poprzednich sesjach egzaminacyjnych,
- podwyższała wyniki uzyskane poprzednio,
- przystępowała do egzaminu z przedmiotów dodatkowych, których nie zdawała wcześniej.

Zdający po raz pierwszy stanowili 81% osób przystępujących do egzaminu maturalnego, a pozostali przystępowali do egzaminu po raz kolejny.

Zestawienie liczby zdających z uwzględnieniem typów rozwiązywanych zestawów egzaminacyjnych w województwie pomorskim przedstawiono w tabeli 1.

Tabela 1. Liczba zdających egzamin maturalny z uwzględnieniem typów rozwiązywanych zestawów egzaminacyjnych w województwie pomorskim

Symbol arkusza	Opis arkusza egzaminacyjnego	Zdający po raz pierwszy	Zdający po raz kolejny	Wszyscy Zdający
A1	standardowy	18 109	4 136	22 245
A3	dla zdających słabosłyszących	27	3	30
A4	dla zdających słabowidzących (czcionka Arial 16 pkt)	26	3	29
A6	dla niewidomych	1	0	1
A7	dla zdających niesłyszących	8	2	10
Razem		18 171	4 144	22 315

2. Uczestnicy egzaminu z uwzględnieniem typów szkół

Do egzaminu maturalnego przystąpili absolwenci liceów ogólnokształcących (LO), liceów profilowanych (LP), techników (T), uzupełniających liceów ogólnokształcących (LU) i techników uzupełniających (TU).

Wśród szkół, których absolwenci zdawali egzamin maturalny, dominowały licea ogólnokształcące – było ich w województwie pomorskim około 46%. Technika stanowiły prawie jedną czwartą wszystkich szkół w województwie, liceów profilowanych było około 6%, a uzupełniających liceów ogólnokształcących i techników uzupełniających około 25%.

Najliczniejszą grupę maturzystów (około 60% populacji zdających w województwie) stanowili absolwenci liceów ogólnokształcących. Ponad jedna trzecia tegorocznych maturzystów to absolwenci techników, około 1% ukończyło licea profilowane, a około 4% – uzupełniające licea ogólnokształcące i technika uzupełniające.

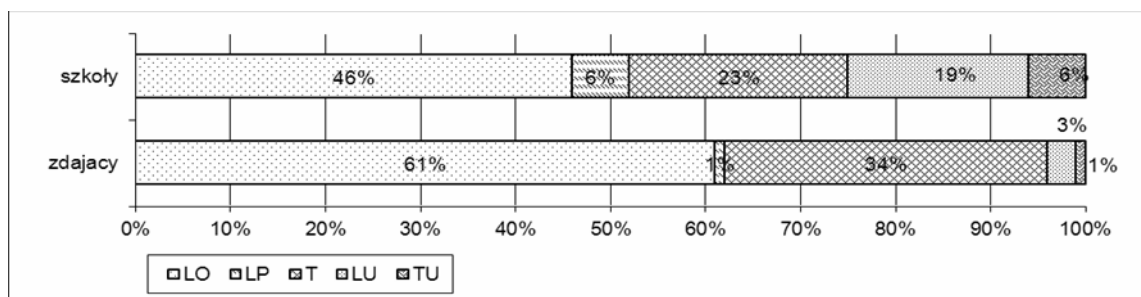
W tabeli 2. i 3. podano liczbę szkół, których absolwenci przystąpili do egzaminu maturalnego, i liczbę zdających w województwie pomorskim z uwzględnieniem typów szkół, a na rysunku 1. przedstawiono odsetek szkół i odsetek zdających z poszczególnych typów szkół.

Tabela 2. Liczba szkół, których absolwenci zdawali egzamin maturalny w województwie pomorskim z uwzględnieniem typów szkół

	Szkoly					Razem
	LO	LP	T	LU	TU	
Liczba	220	30	109	88	27	474

Tabela 3. Liczba osób, które zdawały egzamin maturalny w województwie pomorskim z uwzględnieniem typów szkół

Liczba	Zdający po raz pierwszy ¹						Zdający po raz kolejny	Wszyscy zdający
	LO	LP	T	LU	TU	Razem		
	11 049	152	6 191	662	117	18 171	4 144	22 315



Rysunek 1. Odsetek szkół i odsetek zdających w województwie pomorskim z uwzględnieniem typów szkół

3. Uczestnicy egzaminu z uwzględnieniem lokalizacji szkół

Wśród szkół, których absolwenci przystąpili po raz pierwszy do egzaminu maturalnego i zdawali egzamin w wersji standardowej, wyróżniono cztery grupy:

- wiejskie,
- zlokalizowane w miastach do 20 tys. mieszkańców,
- zlokalizowane w miastach od 20 tys. do 100 tys. mieszkańców,
- zlokalizowane w miastach powyżej 100 tys. mieszkańców.

Na tej podstawie wyodrębniono cztery populacje maturzystów z uwzględnieniem lokalizacji szkół, które ukończyli.

Szkoly

Spośród ogółu szkół, których absolwenci przystąpili do egzaminu maturalnego, najwięcej szkół znajdowało się w miastach od 20 tys. do 100 tys. mieszkańców (39%) i w miastach powyżej 100 tys. mieszkańców (34%). W miastach liczących do 20 tys. mieszkańców zlokalizowanych było 19% szkół, natomiast na wsiach – około 8%. Struktura szkolnictwa ponadgimnazjalnego w środowisku wiejskim jest inna niż w miastach – przeważają technika (około 42% szkół). Zróżnicowanie liczby i odsetka poszczególnych typów szkół w województwie z uwzględnieniem ich lokalizacji przedstawiono w tabeli 4.

¹ Jako liczbę zdających przyjęto liczbę absolwentów, którzy przystąpili co najmniej do jednego egzaminu – w części ustnej lub pisemnej.

Tabela 4. Liczba i odsetek poszczególnych typów szkół w województwie pomorskim z uwzględnieniem lokalizacji szkół

Lokalizacja szkoły	Liczba i odsetek szkół, których absolwenci przystąpili do egzaminu maturalnego										Razem
	LO		LP		T		LU		TU		
	Liczba	%	Liczba	%	Liczba	%	Liczba	%	Liczba	%	
Wieś	10	26,32	1	2,63	16	42,11	11	28,95	0	-	38
Miasto do 20 tys. mieszkańców	36	45,00	0	-	24	30,00	18	22,50	2	2,50	80
Miasto od 20 tys. do 100 tys. mieszkańców	81	49,09	3	1,82	41	24,85	26	15,76	14	8,48	165
Miasto powyżej 100 tys. mieszk.	79	54,86	5	3,47	27	18,75	26	18,06	7	4,86	144
Woj. kujawsko-pomorskie	206	48,24	9	2,11	108	25,29	81	18,97	23	5,39	427

Zdający

Największy odsetek zdających (około 45%) uczęszczał do szkół zlokalizowanych w miastach od 20 tys. do 100 tys. mieszkańców. Ponad 36% zdających było absolwentami szkół, które funkcjonowały w miastach powyżej 100 tys. mieszkańców, a około 14% ukończyło szkoły w miastach do 20 tysięcy mieszkańców. Do szkół wiejskich uczęszczało 4% zdających, z których prawie trzy czwarte uczyło się w technikach.

Zróznicowanie liczby i odsetka zdających egzamin po raz pierwszy w wersji standardowej w poszczególnych typach szkół z uwzględnieniem ich lokalizacji przedstawiono w tabeli 5. Odsetek zdających odniesiono do liczby zdających z uwzględnieniem lokalizacji szkół.

Tabela 5. Liczba i odsetek zdających w poszczególnych typach szkół w województwie pomorskim z uwzględnieniem lokalizacji szkół

Lokalizacja szkoły	Liczba i odsetek zdających, którzy przystąpili do egzaminu maturalnego										Razem
	LO		LP		T		LU		TU		
	Liczba	%	Liczba	%	Liczba	%	Liczba	%	Liczba	%	
Wieś	146	18,58	13	1,65	568	72,26	59	7,51	0	-	786
Miasto do 20 tys. mieszkańców	1 515	60,24	0	-	795	31,61	197	7,83	8	0,32	2 515
Miasto od 20 tys. do 100 tys. mieszkańców	4 729	57,50	54	0,66	3 162	38,44	210	2,55	70	0,85	8 225
Miasto powyżej 100 tys. mieszk.	4 617	70,14	85	1,29	1 646	25,00	196	2,98	39	0,59	6 583
Woj. kujawsko-pomorskie	11 007	60,78	152	0,84	6 171	34,08	662	3,66	117	0,65	18 109

4. Zdający z uwzględnieniem płci

Wśród tegorocznych absolwentów zdających egzamin maturalny w wersji standardowej było o 2 101 więcej kobiet niż mężczyzn. Różnica ta wystąpiła głównie wśród absolwentów liceów ogólnokształcących i uzupełniających liceów ogólnokształcących. W technikach i technikach uzupełniających było inaczej – egzamin maturalny zdawało więcej mężczyzn niż kobiet (tabela 6.)

Tabela 6. Liczba i odsetek zdających w poszczególnych typach szkół w województwie pomorskim z uwzględnieniem płci zdających

Płeć	Liczba i odsetek zdających										Razem
	LO		LP		T		LU		TU		
	Liczba	%	Liczba	%	Liczba	%	Liczba	%	Liczba	%	
Kobiety	6 682	66,13	105	1,04	2 903	28,73	372	3,68	43	0,43	10 105
Mężczyźni	4 325	54,04	47	0,59	3 268	40,83	290	3,62	74	0,92	8 004

5. Zdający z uwzględnieniem zdawanych przedmiotów

Maturzyści zdawali egzamin z przedmiotów obowiązkowych i przedmiotów dodatkowo wybranych zgodnie z wyborem potwierdzonym w pisemnej deklaracji złożonej dyrektorowi szkoły.

5.1. Przedmioty obowiązkowe

Absolwent przystępujący do egzaminu maturalnego po raz pierwszy **zdawał obowiązkowo**

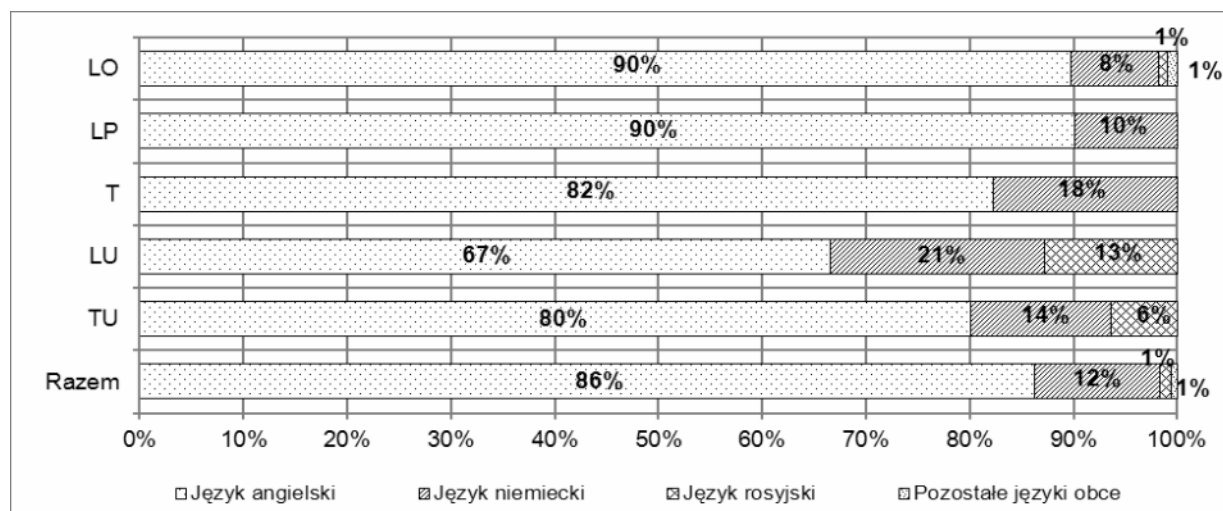
- **w części ustnej**

- język polski,
- język obcy nowożytny wybrany spośród języków: angielskiego, francuskiego, hiszpańskiego, niemieckiego, rosyjskiego i włoskiego – bez określenia poziomu,
- język mniejszości narodowej, jeśli był absolwentem szkoły lub oddziału z językiem nauczania mniejszości narodowej,

- **w części pisemnej**

- język polski na poziomie podstawowym,
- matematykę na poziomie podstawowym,
- język obcy nowożytny, ten sam co w części ustnej, na poziomie podstawowym,
- język mniejszości narodowej, jeśli był absolwentem szkoły lub oddziału z językiem nauczania mniejszości narodowej.

Zróżnicowanie odsetka zdających języki obce nowożytnie przedstawiono na rysunku 2.



Rysunek 2. Procentowy rozkład liczby zdających egzamin z obowiązkowych języków obcych nowożytnych w poszczególnych typach szkół w województwie pomorskim

Najczęściej wybieranym przez tegorocznych zdających językiem obcym nowożytnym był język angielski. W województwie pomorskim wybrało go 15 537 zdających. Język niemiecki zdecydowało się zdawać 2 168 maturzystów, a język rosyjski – 205.

5.2. Przedmioty dodatkowo wybrane

Absolwent **miał prawo** przystąpić w bieżącym roku do egzaminu maturalnego z nie więcej niż sześciu **przedmiotów dodatkowych**. Były to następujące przedmioty

- **w części ustnej**

- język obcy nowożytny (bez określenia poziomu) i inny niż obowiązkowy
- język mniejszości narodowej – z wyjątkiem absolwentów szkół lub oddziałów z nauczaniem języka danej mniejszości narodowej,
- język mniejszości etnicznej,
- język regionalny.

- **w części pisemnej**

- język polski na poziomie rozszerzonym,
- matematyka na poziomie rozszerzonym,
- język obcy nowożytny – jeśli był to ten sam język, który zadeklarował jako przedmiot obowiązkowy – na poziomie rozszerzonym,
- język obcy nowożytny – jeśli był to inny język niż zadeklarowany jako przedmiot obowiązkowy – na poziomie podstawowym albo rozszerzonym
- biologia, chemia, filozofia, fizyka i astronomia, geografia, historia, historia muzyki, historia sztuki, informatyka, język łaciński i kultura antyczna, język mniejszości etnicznej, język mniejszości narodowej, język regionalny, wiedza o społeczeństwie, wiedza o tańcu na poziomie podstawowym albo rozszerzonym,
- język mniejszości narodowej – na poziomie rozszerzonym – jeśli był absolwentem szkoły lub oddziału z językiem nauczania mniejszości narodowej, w których zajęcia są prowadzone w tym języku.

Absolwenci szkół lub oddziałów dwujęzycznych, którzy wybrali jako przedmiot dodatkowy język obcy nowożytny będący drugim językiem nauczania, mogli przystąpić do egzaminu z tego języka w części ustnej albo w części pisemnej, albo w obu tych częściach na poziomie określonym dla szkół dwujęzycznych.

Egzamin maturalny z języka obcego nowożytnego jako przedmiotu dodatkowego mógł być zdawany w części ustnej albo w części pisemnej, albo w obu tych częściach.

Egzamin maturalny z języka mniejszości narodowej, języka mniejszości etnicznej lub języka regionalnego jako przedmiotu dodatkowego mógł być zdawany w części ustnej albo w części pisemnej, albo w obu częściach egzaminu.

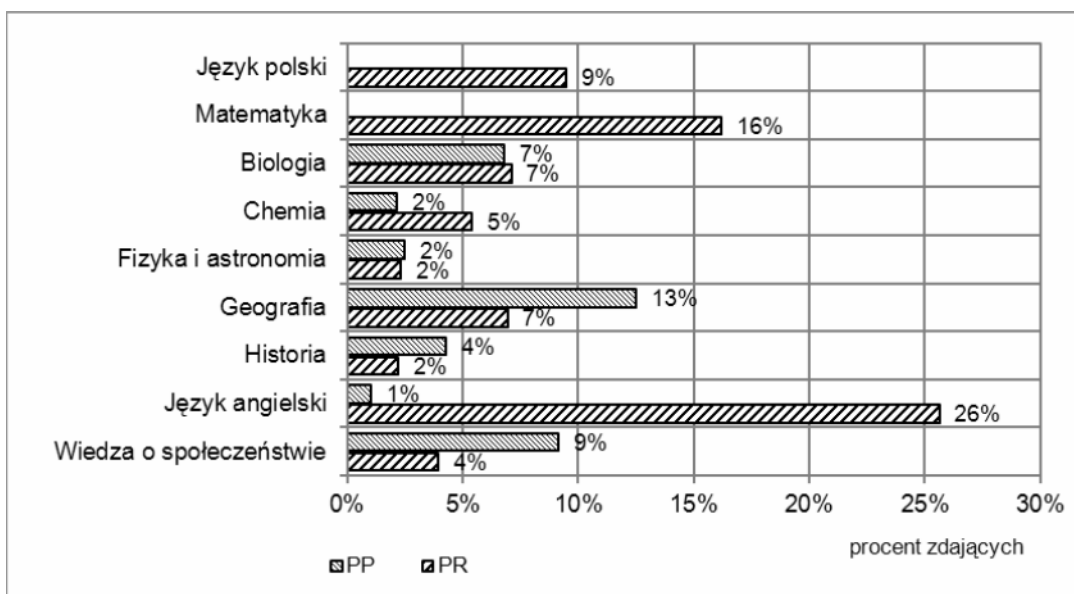
Wybór przedmiotu zdawanego na egzaminie maturalnym nie zależał od typu szkoły, do której uczęszczał absolwent ani od przedmiotów nauczanych w szkole.

Spośród tych, którzy przystąpili do egzaminu po raz pierwszy, 11 457 (63%) maturzystów wybrało co najmniej jeden przedmiot dodatkowy. Natomiast 6 652 zdających (37%) zdawało wyłącznie egzaminy z przedmiotów obowiązkowych, nie zdawało żadnego przedmiotu dodatkowego.

Najczęściej wybieranym przez tegorocznych absolwentów przedmiotem dodatkowym na poziomie podstawowym była geografia, na której zdawanie zdecydowało się około 13% przystępujących do matury. Na drugim miejscu usytuowała się wiedza o społeczeństwie wskazana przez około 9% zdających.

Najbardziej popularne przedmioty dodatkowe wybrane na poziomie rozszerzonym to język angielski, wybrany przez 26% zdających, i matematyka – 16% zdających.

Na rysunku 3. zestawiono najczęściej wybierane przez zdających przedmioty dodatkowe na poziomie podstawowym i rozszerzonym.



Rysunek 3. Odsetek zdających przedmioty dodatkowo wybrane na poziomie podstawowym i rozszerzonym w województwie pomorskim

6. Laureaci i finaliści olimpiad

Z egzaminu maturalnego z danego przedmiotu byli zwolnieni laureaci i finaliści olimpiad przedmiotowych wskazanych w wykazie, który – na dwa lata przed egzaminem – ogłosił dyrektor Centralnej Komisji Egzaminacyjnej.

Laureatom i finalistom olimpiad przedmiotowych na świadectwie dojrzałości zamiast wyniku egzaminu maturalnego z danego przedmiotu wpisuje się „zwolniony” albo „zwolniona” oraz zamieszcza się adnotację o posiadanym tytule i uzyskaniu z egzaminu maturalnego 100% punktów.

Na podstawie zaświadczenia stwierdzającego uzyskanie tytułu laureata lub finalisty olimpiady przedmiotowej z egzaminu z odpowiedniego przedmiotu zwolniono ogółem **70 osób**. Liczbę osób zwolnionych z egzaminu z podziałem na przedmioty egzaminacyjne przedstawiono w tabeli 7.

Tabela 7. Liczba osób zwolnionych z egzaminu maturalnego z poszczególnych przedmiotów na podstawie zaświadczenia stwierdzającego uzyskanie tytułu laureata lub finalisty olimpiady przedmiotowej w województwie pomorskim

Przedmiot egzaminacyjny	Liczba zwolnionych
Biologia	5
Chemia	3
Filozofia	3
Geografia	6
Historia	8
Historia muzyki	3
Historia sztuki	1
Informatyka	6
Język angielski	1
Język francuski	1
Język hiszpański	2
Język łaciński i kultura antyczna	1
Język niemiecki	2
Język polski	19
Język rosyjski	5
Matematyka	2
Wiedza o społeczeństwie	2

7. Uczestnicy egzaminu maturalnego w powiatach

Zróznicowanie liczby szkół w powiatach z uwzględnieniem typów szkół przedstawiono w tabeli 8.

Tabela 8. Liczba szkół, których absolwenci zdawali egzamin maturalny w poszczególnych typach szkół w powiatach województwa pomorskiego

Powiat/masto	Liczba szkół					Razem
	LO	LP	T	LU	TU	
bytowski	5	0	4	3	0	12
chojnicki	9	0	6	2	0	17
człuchowski	5	0	7	2	0	14
gdański	3	0	2	1	0	6
kartuski	9	0	6	5	0	20
kościerski	5	1	3	2	1	12
kwidzyński	8	0	5	2	0	15
łęborski	8	0	4	4	1	17
malborski	6	0	2	3	1	12
nowodworski	1	0	1	0	0	2
pucki	7	0	5	4	1	17
słupski	1	0	2	1	1	5
starogardzki	9	0	9	6	1	25
tczewski	3	0	4	3	0	10
wejherowski	9	1	5	5	1	21
sztumski	12	1	4	5	4	26
Gdańsk	51	3	13	16	5	88
Gdynia	25	2	14	8	3	52
Słupsk	22	1	10	7	3	43
Sopot	8	0	2	2	1	13
Woj. pomorskie	206	9	108	81	23	427

Informacje o liczbie zdających egzamin maturalny w poszczególnych powiatach i typach szkół zamieszczono w rozdziale III.

Rozdział II. Organizacja i przebieg egzaminu maturalnego

Zasady organizacji i przeprowadzania egzaminu maturalnego zostały określone w *Rozporządzeniu Ministra Edukacji Narodowej z dnia 30 kwietnia 2007 roku w sprawie warunków i sposobu oceniania, klasyfikowania i promowania uczniów i słuchaczy oraz przeprowadzania sprawdzianów i egzaminów w szkołach publicznych* (DzU z 2007 r., nr 83, poz. 562 z późniejszymi zmianami), zwanym dalej *Rozporządzeniem*, oraz w opracowanych przez Centralną Komisję Egzaminacyjną na podstawie tego rozporządzenia *Procedurach organizowania i przeprowadzania egzaminu maturalnego w roku szkolnym 2012/2013*, zwanych dalej *Procedurami*.

Egzamin maturalny w województwie pomorskim przeprowadziła Okręgowa Komisja Egzaminacyjna w Gdańsku. Za jego organizację i przebieg w szkołach odpowiadali przewodniczący zespołów egzaminacyjnych (dyrektorzy szkół).

1. Przygotowanie egzaminu maturalnego przez OKE w Gdańsku

Działania związane z przygotowaniem egzaminu maturalnego obejmowały przygotowanie dyrektorów szkół i ich zastępców, nauczycieli przedmiotów maturalnych i uczniów, którzy zadeklarowali udział w egzaminie, oraz egzaminatorów.

1.1. Spotkania z dyrektorami szkół

Przygotowania do przeprowadzenia egzaminu maturalnego zostały zaplanowane i przebiegały zgodnie z harmonogramem wynikającym z terminów określonych w *Rozporządzeniu*.

W celu przygotowania szkolnych zespołów egzaminacyjnych do przeprowadzania egzaminu maturalnego dyrektor OKE przeprowadził dwa cykle szkoleń:

- we wrześniu i październiku 2012 roku – poświęcone omówieniu wyników egzaminu maturalnego w 2012 roku oraz przygotowaniu i przeprowadzeniu egzaminu maturalnego w 2013 roku. Uczestnicy otrzymali płyty CD z nagraniem *Materiałami pomocniczymi* zawierającymi między innymi sprawozdania przedmiotowe z egzaminu maturalnego w 2012 roku, komunikaty dyrektora CKE dotyczące przeprowadzania egzaminu maturalnego w roku szkolnym 2012/2013 oraz propozycję ramowego harmonogramu działań związanego z przeprowadzeniem egzaminu maturalnego w roku szkolnym 2012/2013
- w kwietniu 2012 roku – dotyczące zasad organizacji i przeprowadzania egzaminu maturalnego w 2013 roku. Szczegółowo omówiono obowiązujące od tego roku zapisy w *Rozporządzeniu* i *Procedurach*.

1.2. Przygotowanie egzaminatorów

Kandydaci na egzaminatorów egzaminu maturalnego są szkoleni według ramowego programu szkoleń, który jest opublikowany w *Rozporządzeniu Ministra Edukacji Narodowej z dnia 21 kwietnia 2009 roku w sprawie ramowego programu szkolenia kandydatów na egzaminatorów, sposobu przeprowadzania ewidencji egzaminatorów oraz trybu wpisywania i skreślania z ewidencji* (Dz.U. z 2009 r. Nr 70, poz. 600 z późniejszymi zmianami). Głównym celem szkolenia jest przygotowanie kandydatów do wykonywania zadań egzaminatorów, a w szczególności rozwinięcie umiejętności obiektywnego oceniania zadań otwartych.

W bazie Okręgowej Komisji Egzaminacyjnej w Gdańsku wpisanych jest **4 487** egzaminatorów z województwa pomorskiego.

Jesienią 2012 roku i w 2013 roku przeprowadzono cykl szkoleń doskonalących dla egzaminatorów języków obcych.

2. Ewaluacja organizacji i przebiegu egzaminu maturalnego w szkołach

W ewaluacji egzaminu maturalnego wykorzystano następujące metody badawcze:

- obserwację uczestniczącą
- analizę dokumentacji.

Pracownicy Wydziału Badań i Analiz OKE w Gdańsku przeprowadzili ewaluację wewnętrzną egzaminu obejmującą organizację i przebieg egzaminu w szkołach.

Obserwatorzy odwiedzili wskazane szkoły w dniach przeprowadzania egzaminu, rejestrując przebieg egzaminu w arkuszu obserwacji.

Pracownicy OKE w Gdańsku sprawdzali sposób zapakowania przesyłek od dyrektorów szkół oraz zgodność liczby przekazanych zestawów z opisem na bezpiecznych kopertach. Po uporządkowaniu dokumentacji egzaminacyjnej dokonano jej przeglądu pod kątem kompletności i poprawności wypełnienia oraz zgodności składów zespołów nadzorujących w salach egzaminacyjnych z zapisami rozporządzenia. Szczegółowej analizie poddano uwagi dyrektorów szkół dotyczące przebiegu egzaminu.

Na podstawie spostrzeżeń obserwatorów oraz wyników formalnej analizy dokumentacji egzaminacyjnej opracowano w Wydziale Badań i Analiz wnioski dotyczące organizacji i przebiegu egzaminu w szkołach.

Uwagi i komentarze obserwatorów zapisano kursywą. Informacje pochodzące od różnych odbiorców rozdzielono średnikami.

2.1. Powołanie obserwatorów i ich udział w obserwacji

Na podstawie § 143 *Rozporządzenia* przebieg egzaminu mogli obserwować delegowani przedstawiciele organów sprawujących nadzór pedagogiczny, organów prowadzących szkoły, placówek doskonalenia nauczycieli i komisji okręgowej, upoważnieni przez dyrektora OKE w Gdańsku.

Kuratorzy, naczelnicy/dyrektorzy wydziałów oświaty urzędów miast i gmin, rektorzy szkół wyższych oraz dyrektorzy placówek doskonalenia nauczycieli zgłosili swoich pracowników oraz zaproponowali szkoły, w których chcieli przeprowadzić obserwację przebiegu egzaminu.

Dyrektor OKE w Gdańsku wydał **116** upoważnień do obserwacji przebiegu części pisemnej egzaminu i 2 upoważnienia do obserwacji matury ustnej na terenie województwa pomorskiego.

Delegowani do obserwacji przedstawiciele instytucji otrzymali wraz z upoważnieniami *Arkusze obserwacji egzaminu maturalnego*.

W województwie pomorskim obserwatorzy odwiedzili 90 zespołów szkół na 274 zespoły szkół zgłoszone do egzaminu maturalnego (około 33%). Często przyglądali się przebiegowi egzaminu z kilku przedmiotów.

Do WBiA OKE w Gdańsku przekazano 104 wypełnione arkusze obserwacji z przebiegu części pisemnej egzaminu. W tabeli 1. przedstawiono zróżnicowanie liczby przekazanych arkuszy obserwacji części pisemnej egzaminu maturalnego z uwzględnieniem przedmiotów egzaminacyjnych.

Tabela 9. Arkusze obserwacji części pisemnej egzaminu maturalnego z uwzględnieniem przedmiotu egzaminu

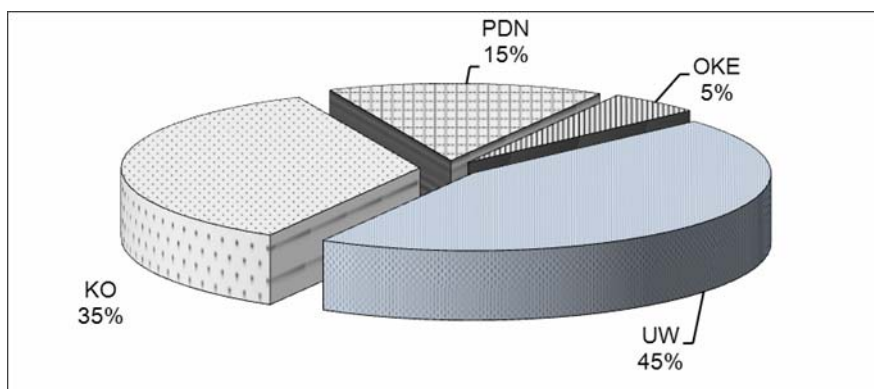
Symbol przedmiotu i liczba przekazanych arkuszy obserwacji														
MPO	MJA	MJN	MJF	MBI	MCH	MGE	MHI	MHM	MFA	MFI	MIN	MMA	MWO	MWO
17	12	5	1	9	5	6	2	1	7	1	6	26	5	1

Najwięcej arkuszy obserwacji (47% wszystkich) przekazali przedstawiciele szkół wyższych. Ze względu na liczebność wypełnionych arkuszy kolejną grupę stanowili przedstawiciele organów sprawujących nadzór pedagogiczny (36%). Natomiast 16% arkuszy obserwacji przekazali przedstawiciele placówek doskonalenia nauczycieli i 2% pracownicy OKE w Gdańsku. W porównaniu do 2012 roku² wzrósł (o 12%) odsetek obserwacji przeprowadzonych przez przedstawicieli szkół wyższych, natomiast zmalał odsetek obserwacji przeprowadzonych przez przedstawicieli placówek doskonalenia nauczycieli (o 14%).

Zestawienie przekazanych arkuszy obserwacji części pisemnej egzaminu maturalnego wypełnionych przez poszczególne grupy obserwatorów przedstawiono w tabeli 2. i na rysunku 1.

Tabela 10. Liczba przekazanych do OKE w Gdańsku arkuszy obserwacji części pisemnej według grup obserwatorów

Liczba arkuszy obserwacji wypełnionych przez przedstawicieli				Łączna liczba przekazanych arkuszy obserwacji
komisji egzaminacyjnej (OKE)	organów sprawujących nadzór pedagogiczny (KO)	placówek doskonalenia nauczycieli (PDN)	szkół wyższych (SW)	
5	36	16	47	104



Rysunek 4. Przekazane do OKE w Gdańsku arkusze obserwacji według grup obserwatorów

Spośród wszystkich sal egzaminacyjnych w danej szkole obserwator wybierał jedną, w której przebywał od początku do końca trwania egzaminu, obserwując zgodność jego przebiegu z *Procedurami* i przekazywanie przewodniczącemu zespołu egzaminacyjnego zabezpieczonych zestawów wraz z dokumentacją egzaminacyjną.

² Rysunek 5 w: *Sprawozdanie z egzaminu maturalnego przeprowadzonego w kwietniu 2012 roku w województwie pomorskim*, Okręgowa Komisja Egzaminacyjna w Gdańsku, 2012

2.2. Przygotowanie egzaminu w szkołach

Na podstawie § 64 ust.1 rozporządzenia za organizację i przebieg egzaminu maturalnego w szkołach odpowiadali dyrektorzy szkół. Zdaniem obserwatorów zadbali oni o przygotowanie sal egzaminacyjnych zgodnie z *Procedurami*. W części pisemnej egzaminu wszyscy zdający siedzieli przy osobnych stolikach ustawionych w jednym kierunku, w odległości zapewniającej samodzielność pracy.

Przygotowano zdającym kartki z nazwiskiem, imieniem i numerem PESEL oraz z jego kodem, przygotowano tablicę/planszę do zapisania czasu rozpoczęcia i zakończenia egzaminu, zamieszczono zegar widoczny dla wszystkich zdających oraz usunięto pomoce dydaktyczne: *Sala była dobrze przygotowana. Nie mam uwag.*

Jeden z obserwatorów zanotował: *Na stolikach znajdował się tylko numer, zdający kod spisywali z otrzymanych naklejek i informacji o kodzie ucznia z list obecności.*

W salach przygotowano przysługujące zdającym, na niektórych przedmiotach, dodatkowe wyposażenie oraz materiały i przybory pomocnicze.

2.3. Przebieg egzaminu w szkołach

W dziesięciu obserwowanych salach przewodniczący zespołu nadzorującego nie dostosowali się do zapisu w procedurach i polecieli rozdać zestawy uczniom kilka minut przed godziną 9⁰⁰. *Arkusze rozdano o godz. 8.45, ale słuchacze dopiero o 9.00 rozcinali kartki arkusza i sprawdzali zawartość.*

Obserwatorzy pozytywnie ustosunkowali się do stwierdzeń dotyczących pracy przewodniczących i członków zespołów nadzorujących przebieg egzaminu. Pisali, że: *Egzamin bardzo dobrze przygotowany i sprawnie przeprowadzony; Egzamin maturalny przebiegał zgodnie z regulaminem. Maturzyści mieli zapewnione warunki do dobrej pracy intelektualnej. Atmosfera życzliwości i kompetencji całego zespołu nadzorującego podniosła aspekt matury; Egzamin maturalny z chemii został przeprowadzony bardzo dobrze, zgodnie z procedurami organizowania i przeprowadzania egzaminu maturalnego. Zespół nadzorujący działał bardzo sprawnie, wykazał się dużą kompetencją. Podczas egzaminu z chemii nie zauważyłem żadnych uchybień; Egzamin maturalny przebiegał w doskonałej atmosferze, bez zakłóceń, zgodnie z wszystkimi procedurami. Nie zaistniały żadne nieprzewidziane okoliczności; Nie zauważyłem żadnych błędów ani uchybień w przeprowadzonym egzaminie maturalnym: (MMA)*

Jeden z obserwatorów zanotował: *Podczas trwania egzaminu w sali egzaminacyjnej słyszalne były odgłosy zajęć prowadzonych w innych salach lekcyjnych (odgłosy przesuwanych mebli i odtwarzanego nagrania) oraz odgłosy przerwy szkolnej.*

Zachowanie zdających podczas egzaminu w obserwowanych salach było zgodne z zapisami w *Procedurach*.

W jednej sali nastąpiło pogorszenie zdrowia zdającej: *Po 10 minutach po rozpoczęciu pracy przez zdających, uczennica zgłosiła, że jest jej słabo i musi wyjść do toalety. Przewodnicząca zezwoliła na opuszczenie sali i wyznaczyła członka komisji do zapewnienia pomocy. Po 10 minutach uczennica kontynuowała pracę. Egzamin przebiegał bez zakłóceń.*

Żaden z obserwatorów nie stwierdził, że w trakcie egzaminu zaistniały zdarzenia mogące być podstawą do jego unieważnienia. Z informacji przekazanych przez obserwatorów oraz dyrektorów szkół wynika, że egzamin maturalny przebiegał zgodnie z procedurami. *Egzamin przeprowadzono całkowicie bez*

zastrzeżeń. Zgodnie z regulaminem. Brak jakichkolwiek zastrzeżeń, czy uwag krytycznych.; Nie mam zastrzeżeń do sposobu i trybu przeprowadzania egzaminu.

Podczas odbioru przesyłek kurierskich ze szkół w OKE w Gdańsku wstępnie analizowano dokumentację egzaminacyjną. Następnie po uporządkowaniu dokumentacji egzaminacyjnej według identyfikatorów poszczególnych szkół możliwa była jej szczegółowa analiza. Stwierdzono, że w zdecydowanej większości szkół dokumentacja egzaminacyjnej była kompletna i przygotowana prawidłowo, zgodnie z obowiązującą procedurą.

W nielicznych szkołach odnotowano pojedyncze uchybienia:

- brak specyfikacji
- brak wpisu na etykietach samoprzylepnych umieszczonych na kopertach liczby przekazywanych zestawów egzaminacyjnych
- niezgodność liczby kopert podanej w protokole z rzeczywistą ich liczbą
- niezgodność liczby arkuszy egzaminacyjnych podanej w protokole z liczbą zapisaną na etykietach samoprzylepnych umieszczonych na kopertach
- brak protokołu przekazania/odbioru dokumentacji egzaminacyjnej
- przekazywanie zbędnej dokumentacji egzaminacyjnej, która powinna pozostać w dokumentach w szkole.

W zbiorczych protokołach przekazania/odbioru dokumentacji egzaminacyjnej dyrektorzy najczęściej pisali: *Bez uwag.; Brak uwag.; Egzamin przebiegał bez zakłóceń zgodnie z procedurami OKE w Gdańsku.*

Po przeprowadzonym egzaminie dyrektorzy szkół przekazywali informacje dotyczące jakości druku i dystrybucji materiałów egzaminacyjnych. W serwisie dla dyrektora szkoły przygotowano w wersji elektronicznej ankietę *Ocena jakości dystrybucji i druku zestawów egzaminacyjnych*. Z danych przekazanych przez dyrektorów szkół wynika, że: *Wszystko w jak najlepszym porządku. Dziękuję za współpracę; Jakość druku znakomita; Wszystko było zgodne ze specyfikacją i wykazem przesyłki. Dystrybucja bez zastrzeżeń.*

3. Sprawdzanie prac egzaminacyjnych i komunikowanie wyników egzaminu

3.1. Ustalanie wyników części ustnej

Egzaminy ustne były organizowane i przeprowadzane w szkołach. Wyniki egzaminu maturalnego w części ustnej z poszczególnych przedmiotów ustaliły przedmiotowe zespoły egzaminacyjne składające się z dwóch nauczycieli, z których przewodniczący był egzaminatorem wpisanymi do ewidencji egzaminatorów OKE w Gdańsku, a drugi nauczyciel – członkiem zespołu. Co najmniej jedna osoba była pracownikiem innej szkoły. W skład zespołu nie mogli wchodzić nauczyciele, którzy w ostatnim roku nauki prowadzili zajęcia dydaktyczne ze zdającymi.

3.2. Organizacja i przebieg sprawdzania części pisemnej

Wyniki egzaminu maturalnego w części pisemnej z poszczególnych przedmiotów ustalono w OKE w Gdańsku na podstawie oceny przez egzaminatorów zewnętrznych powołanych przez dyrektora OKE w Gdańsku rozwiązań zadań przedstawionych w arkuszach egzaminacyjnych.

W województwie pomorskim ośrodki sprawdzania usytuowane były w: Chojnicach, Gdańsku, Gdyni, Kartuzach, Kwidzynie, Lęborku, Malborku, Rumi, Słupsku, Sopocie, Starogardzie Gdańskim, Tczewie

i Wejherowie. Powołano w nich **85 zespołów**, w których ponad **1 600 egzaminatorów** sprawdzało prace egzaminacyjne. W całym kraju egzaminatorzy stosowali kryteria oceniania ustalone dla danego przedmiotu i zatwierdzone przez dyrektora Centralnej Komisji Egzaminacyjnej.

3.3. Ustalenie i przekazanie wyników egzaminu różnym odbiorcom

Po sprawdzeniu przez zespoły egzaminatorów i po zakończeniu weryfikacji zestawy egzaminacyjne zostały przekazane do Wydziału Organizacyjno-Administracyjnego Okręgowej Komisji Egzaminacyjnej w Gdańsku, w którym zaznaczenia z kart odpowiedzi skanowano za pomocą czytników optycznych. Po elektronicznym odczytaniu zaznaczeń z kart, następowało ich rozpoznanie i przyporządkowanie do odpowiedniego wzorca (właściwego dla danego zestawu egzaminacyjnego lub jego wersji) opracowanego przez zespół informatyków Centralnej Komisji Egzaminacyjnej.

Następnie przygotowano zestawienia wyników, które przekazano do Centralnej Komisji Egzaminacyjnej, szkół, organów prowadzących szkoły oraz do Kuratorium Oświaty w Gdańsku. Zdający otrzymali świadectwa dojrzałości 28 czerwca 2013 roku.

Jesienią 2013 roku wyniki egzaminu zostaną również zaprezentowane podczas corocznych spotkań z różnymi odbiorcami.

Rozdział III. Wyniki egzaminu maturalnego w terminie głównym

W niniejszym rozdziale zaprezentowano wskaźniki zdawalności egzaminu maturalnego oraz wyniki egzaminu w województwie pomorskim, wyrażone w procentach, z uwzględnieniem poziomów egzaminu oraz typów szkół, opracowane dla zestawów standardowych.

1. Wyniki egzaminu z przedmiotów obowiązkowych

Zdający zdał egzamin maturalny, jeżeli ze wszystkich egzaminów z przedmiotów obowiązkowych w części pisemnej i w części ustnej otrzymał co najmniej 30% punktów możliwych do uzyskania. Zdawalność egzaminu została ustalona dla tych, którzy przystąpili do wszystkich egzaminów obowiązkowych.

W województwie pomorskim spośród 17 599 tegorocznych absolwentów, którzy przystąpili do wszystkich egzaminów obowiązkowych w terminie głównym, 14 216 osób (**80,78%**) otrzymało świadectwa dojrzałości, czyli zdało egzamin. W kraju spośród 314 485 tegorocznych absolwentów zdało egzamin **81,10%** osób³.

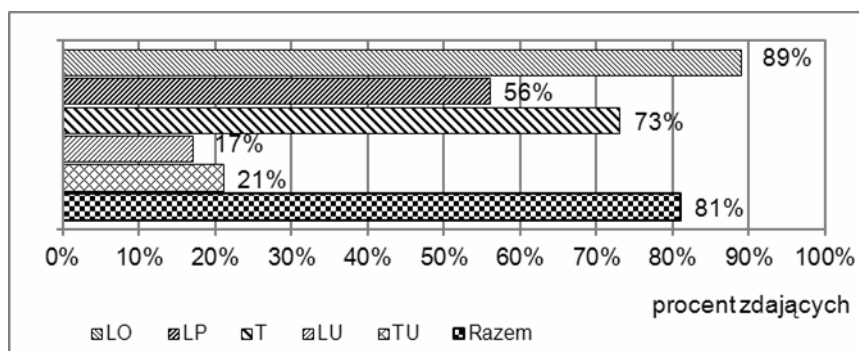
Maturzyści, którzy nie zdali egzaminu wyłącznie z jednego przedmiotu w części ustnej albo w części pisemnej, a przystąpili do egzaminu ze wszystkich przedmiotów obowiązkowych, mieli możliwość poprawienia niezdanego egzaminu maturalnego w drugiej połowie sierpnia 2013 roku. W województwie pomorskim do przystąpienia do sesji poprawkowej uprawnionych zostało **2 297** zdających spośród tegorocznych maturzystów.

1.1. Zdawalność egzaminu z uwzględnieniem typów szkół

W tabeli 11. i na rysunku 5. przedstawiono odsetek tegorocznych absolwentów, którzy zdali egzamin maturalny w poszczególnych typach szkół w województwie pomorskim.

Tabela 11. Liczba i odsetek maturzystów, którzy zdali egzamin maturalny w poszczególnych typach szkół w województwie pomorskim

Zdający po raz pierwszy, którzy przystąpili do wszystkich egzaminów obowiązkowych						
	LO	LP	T	LU	TU	Razem
Przystąpiło	10 857	144	5 951	553	94	17 599
Zdało	9 671	81	4 351	93	20	14 216
Zdało w %	89,08	56,25	73,11	16,82	21,28	80,78



Rysunek 5. Odsetek maturzystów, którzy zdali egzamin maturalny w poszczególnych typach szkół w województwie pomorskim

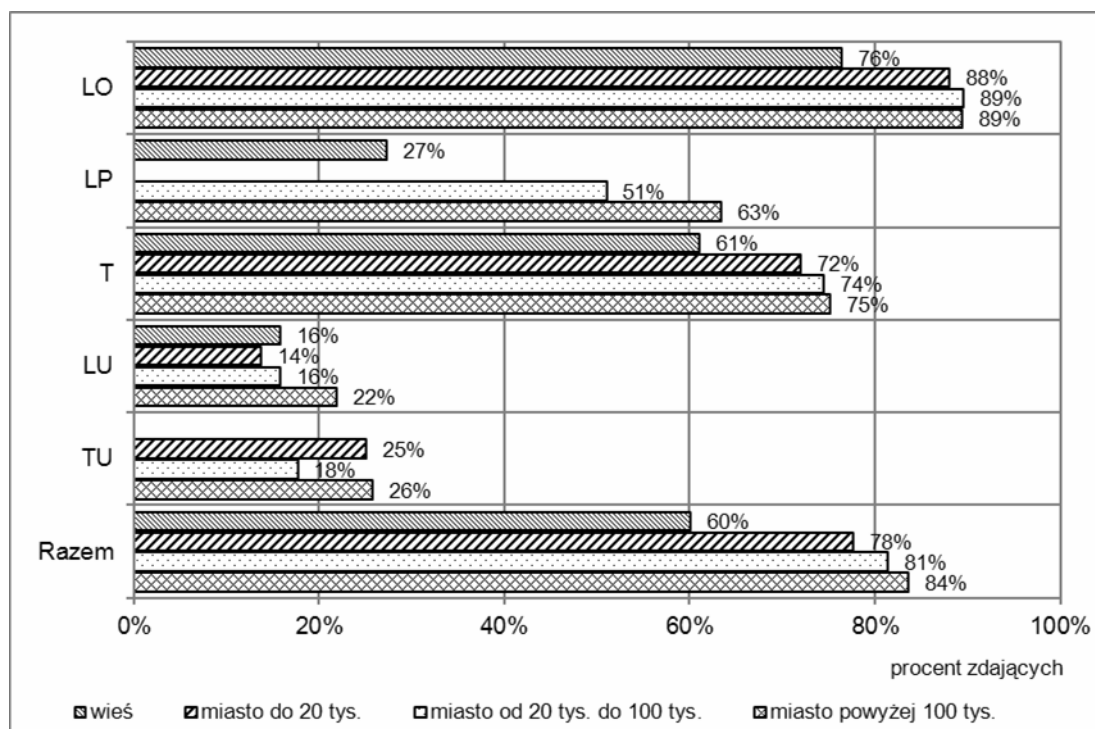
³ źródło: Wstępna informacja o wynikach egzaminu maturalnego 2013, Centralna Komisja Egzaminacyjna (www.cke.edu.pl)

1.2. Zdawalność egzaminu z uwzględnieniem lokalizacji szkół

Zdawalność egzaminu maturalnego jest zróżnicowana w zależności od położenia szkoły. Najwyższy wskaźnik zdawalności uzyskali absolwenci szkół usytuowanych w miastach powyżej 100 tys. mieszkańców (około 84%), a najniższy zdający ze szkół wiejskich (około 60%). Liczbę zdających, którzy przystąpili do wszystkich egzaminów obowiązkowych, oraz zdawalność egzaminu maturalnego w poszczególnych typach szkół ilustruje rysunek 6. i tabela 12.

Tabela 12. Odsetek maturzystów, którzy zdali egzamin maturalny z uwzględnieniem lokalizacji szkół w województwie pomorskim

Lokalizacja szkoły		Zdający po raz pierwszy, którzy przystąpili do wszystkich egzaminów obowiązkowych					
		LO	LP	T	LU	TU	Razem
Wieś	Przystąpiło	144	11	531	57	0	743
	Zdało	110	3	324	9	-	446
	Zdało w %	76,39	27,27	61,02	15,79	-	60,03
Miasto do 20 tys. mieszkańców	Przystąpiło	1 503	0	767	168	8	2 446
	Zdało	1 322	-	552	23	2	1 899
	Zdało w %	87,96	-	71,97	13,69	25,00	77,64
Miasto od 20 tys. do 100 tys. mieszkańców	Przystąpiło	4 675	51	3 079	177	51	8 033
	Zdało	4 183	26	2 293	28	9	6 539
	Zdało w %	89,48	50,98	74,47	15,82	17,65	81,40
Miasto powyżej 100 tys. mieszkańców	Przystąpiło	4 535	82	1 574	151	35	6 377
	Zdało	4 056	52	1 182	33	9	5 332
	Zdało w %	89,44	63,41	75,10	21,85	25,71	83,61



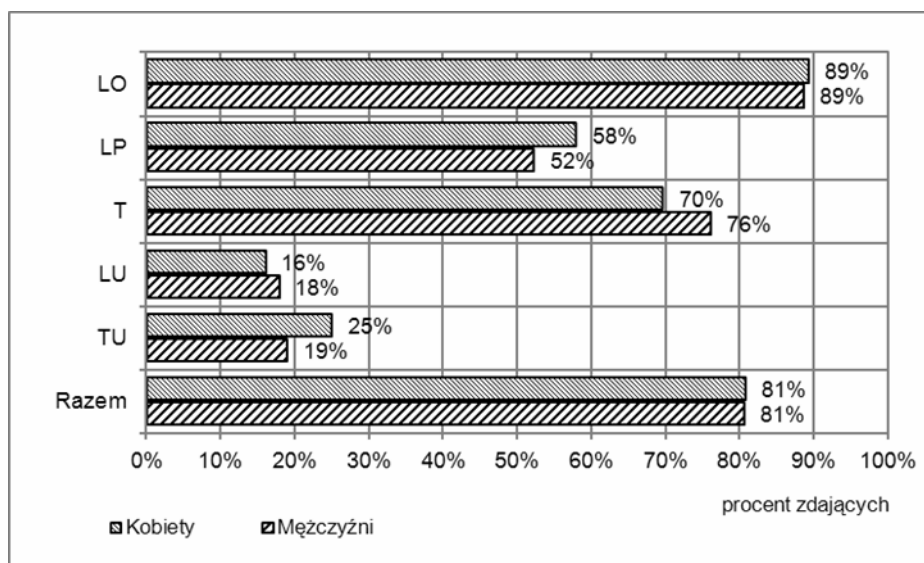
Rysunek 6. Odsetek maturzystów, którzy zdali egzamin maturalny w poszczególnych typach szkół w województwie pomorskim z uwzględnieniem lokalizacji szkół

1.3. Zdawalność egzaminu z uwzględnieniem płci zdających

Analizując zdawalność egzaminu maturalnego ze względu na płeć zdających, zauważono, że kobiety i mężczyźni uzyskali porównywalną zdawalność (tabela 13. i rysunek 7.). Porównując zdawalność egzaminu w poszczególnych typach szkół w zależności od płci zdających dostrzega się jej zróżnicowanie. Największa różnica w zdawalności egzaminu na korzyść mężczyzn wystąpiła wśród absolwentów liceów profilowanych i techników (o około 6 punktów procentowych).

Tabela 13. Liczba i odsetek kobiet i mężczyzn, którzy zdali egzamin maturalny w poszczególnych typach szkół w województwie pomorskim

Płeć		Zdający po raz pierwszy, którzy przystąpili do wszystkich egzaminów obowiązkowych					
		LO	LP	T	LU	TU	Razem
Kobiety	Przystąpiły	6 595	100	2 790	318	36	9 839
	Zdały	5 890	58	1 944	51	9	7 952
	Zdały w %	89,31	58,00	69,68	16,04	25,00	80,82
Mężczyźni	Przystąpili	4 262	44	3 161	235	58	7 760
	Zdali	3 781	23	2 407	42	11	6 264
	Zdali w %	88,71	52,27	76,15	17,87	18,97	80,72



Rysunek 7. Odsetek kobiet i mężczyzn, którzy zdali egzamin maturalny w poszczególnych typach szkół w województwie pomorskim

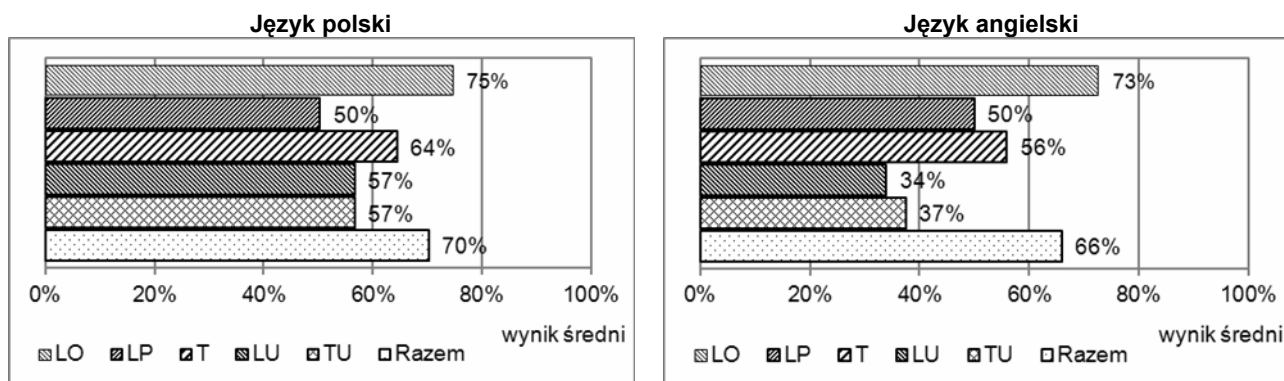
1.4. Wyniki egzaminu w części ustnej

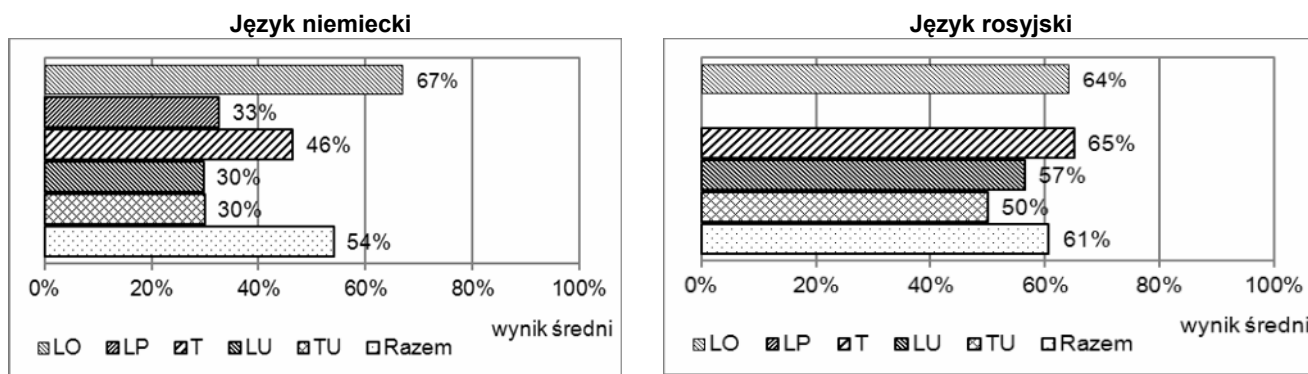
Zdający zdał egzamin maturalny w części ustnej, jeżeli z języka polskiego oraz z języka obcego nowożytnego otrzymał co najmniej 30% punktów możliwych do uzyskania. W egzaminie maturalnym w części ustnej z języków obcych nowożytnych nie określa się poziomu. Skuteczność zdawania egzaminu w części ustnej zawarta jest w przedziale od 91,46% (język niemiecki) do 100% (język hiszpański, język francuski i język włoski). W tabeli 14. przedstawiono – z uwzględnieniem typów – szkół liczbę zdających egzamin w części ustnej, liczbę osób, które zdały dany egzamin, zdawalność przedmiotu oraz wynik średni wyrażony w procentach uzyskany z poszczególnych egzaminów.

Tabela 14. Liczba zdających, zdawalność przedmiotu i średnie wyniki zdających egzamin w części ustnej egzaminu z przedmiotów obowiązkowych w województwie pomorskim

Przedmiot		Zdający po raz pierwszy					
		LO	LP	T	LU	TU	Razem
Język polski	Przystąpiło	10 892	152	6 004	587	104	17 739
	Zdało	10 806	138	5 850	536	97	17 427
	Zdało w %	99,21	90,79	97,44	91,31	93,27	98,24
	Wynik w %	74,54	50,26	64,40	56,55	56,63	70,20
Język angielski	Przystąpiło	9 807	136	4 953	389	78	15 363
	Zdało	9 585	121	4 610	273	59	14 648
	Zdało w %	97,74	88,97	93,07	70,18	75,64	95,35
	Wynik w %	72,58	49,88	55,88	33,92	37,45	65,84
Język francuski	Przystąpiło	42	0	0	0	0	42
	Zdało	42	-	-	-	-	42
	Zdało w %	100,00	-	-	-	-	100,00
	Wynik w %	87,19	-	-	-	-	87,19
Język hiszpański	Przystąpiło	46	0	1	0	0	47
	Zdało	46	-	1	-	-	47
	Zdało w %	100,00	-	100,00	-	-	100,00
	Wynik w %	81,76	-	83,00	-	-	81,79
Język niemiecki	Przystąpiło	937	15	1 079	132	15	2 178
	Zdało	912	13	972	83	12	1 992
	Zdało w %	97,33	86,67	90,08	62,88	80,00	91,46
	Wynik w %	66,95	32,60	46,40	29,66	29,93	54,02
Język rosyjski	Przystąpiło	98	0	19	84	7	208
	Zdało	94	-	18	82	6	200
	Zdało w %	95,92	-	94,74	97,62	85,71	96,15
	Wynik w %	64,04	0,00	65,05	56,50	50,00	60,62
Język włoski	Przystąpiło	5	0	0	1	0	6
	Zdało	5	-	-	1	-	6
	Zdało w %	100,00	-	-	100,00	-	100,00
	Wynik w %	83,40	-	-	93,00	-	85,00

Różnicowanie wartości średnich wyników zdających egzamin w części ustnej z przedmiotów obowiązkowych z uwzględnieniem typów szkół ilustruje rysunek 8. W wynikach egzaminu z języka rosyjskiego pominięto wynik dla liceów profilowanych (brak zdających).





Rysunek 8. Średnie wyniki zdających egzamin w części ustnej z przedmiotów obowiązkowych w poszczególnych typach szkół w województwie pomorskim

Wyniki absolwentów szkół lub oddziałów dwujęzycznych uzyskane w części ustnej egzaminu

Do części ustnej egzaminu maturalnego z języków obcych będących drugim językiem nauczania przystąpiło **52** zdających ze szkół lub oddziałów dwujęzycznych. Wyniki tych zdających zawiera tabela 15.

Tabela 15. Liczba zdających, zdawalność przedmiotu i średnie wyniki zdających egzamin w części ustnej z języka obcego będącego drugim językiem nauczania

Przedmiot		Zdający z oddziałów dwujęzycznych
Język angielski	Przystąpiło	14
	Zdało	14
	Zdało w %	100
	Wynik w %	89,29
Język francuski	Przystąpiło	16
	Zdało	16
	Zdało w %	100
	Wynik w %	93,44
Język hiszpański	Przystąpiło	21
	Zdało	21
	Zdało w %	100
	Wynik w %	69,52
Język niemiecki	Przystąpiło	1
	Zdało	1
	Zdało w %	100
	Wynik w %	100

1.5. Wyniki egzaminu w części pisemnej

Zdający zdał egzamin maturalny w części pisemnej, jeżeli z egzaminów z następujących przedmiotów: języka polskiego, matematyki i wybranego jako obowiązkowy języka obcego nowożytnego zdawanych na poziomie podstawowym otrzymał co najmniej 30% punktów możliwych do uzyskania.

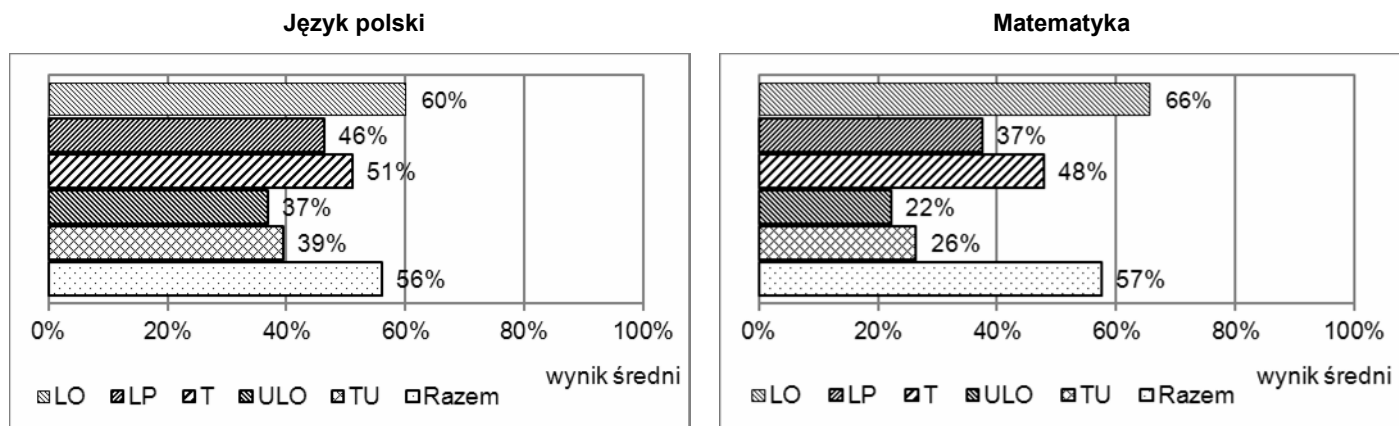
Analizując zdawalność egzaminu z poszczególnych przedmiotów, dostrzega się jej zróżnicowanie. Dla ogółu zdających skuteczność zdawania egzaminu maturalnego w części pisemnej zawarta jest w przedziale od 83,98% (matematyka) do 100% (język francuski, język hiszpański i język włoski).

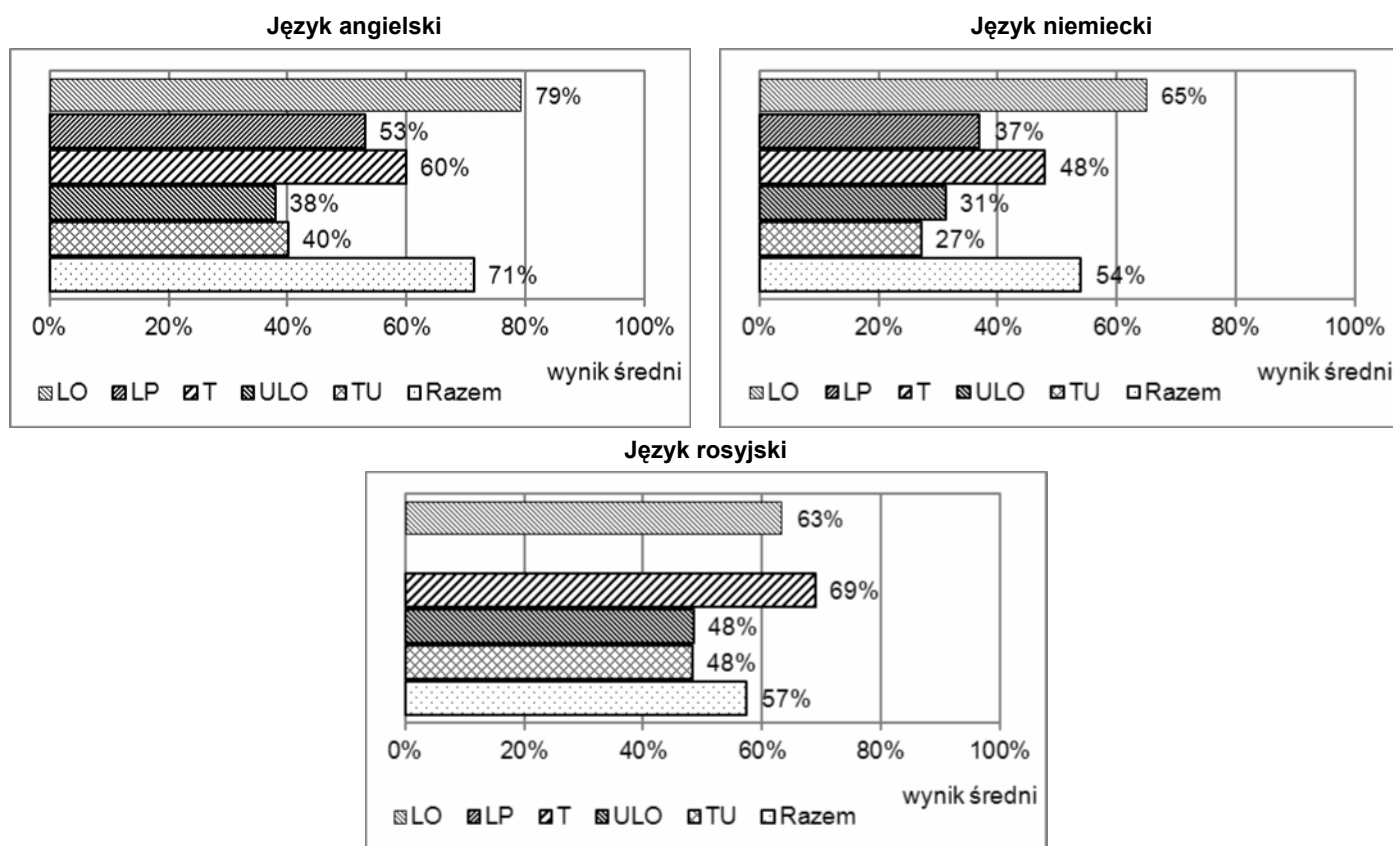
W tabeli 16. przedstawiono – z uwzględnieniem typu szkoły – liczbę zdających i odsetek zdających, którzy zdali egzamin maturalny w części pisemnej, oraz średnie wyniki z poszczególnych przedmiotów.

Tabela 16. Liczba zdających, zdawalność przedmiotu i średnie wyniki zdających egzamin w części pisemnej z przedmiotów obowiązkowych w województwie pomorskim

Przedmiot		Zdający po raz pierwszy					
		LO	LP	T	LU	TU	Razem
Język polski	Przystąpiło	11 001	152	6 161	653	115	18 082
	Zdało	10 805	137	5 947	504	97	17 490
	Zdało w %	98,22	90,13	96,53	77,18	84,35	96,73
	Wynik w %	60,03	46,28	51,07	36,91	39,44	55,90
Matematyka	Przystąpiło	10 987	151	6 156	656	116	18 066
	Zdało	9 964	106	4 906	149	38	15 163
	Zdało w %	90,69	70,20	79,69	22,71	32,76	83,93
	Wynik w %	65,63	37,44	47,71	22,18	26,36	57,46
Język angielski	Przystąpiło	9 852	137	5 030	429	89	15 537
	Zdało	9 624	125	4 688	264	57	14 758
	Zdało w %	97,69	91,24	93,20	61,54	64,04	94,99
	Wynik w %	79,09	53,01	59,83	37,94	39,99	71,26
Język francuski	Przystąpiło	42	0	0	0	0	42
	Zdało	42	-	-	-	-	42
	Zdało w %	100,00	-	-	-	-	100,00
	Wynik w %	91,55	-	-	-	-	91,55
Język hiszpański	Przystąpiło	46	0	1	0	0	47
	Zdało	46	-	1	-	-	47
	Zdało w %	100,00	-	100,00	-	-	100,00
	Wynik w %	85,50	-	74,00	-	-	85,26
Język niemiecki	Przystąpiło	928	15	1 077	133	15	2 168
	Zdało	889	10	962	47	7	1 915
	Zdało w %	95,80	66,67	89,32	35,34	46,67	88,33
	Wynik w %	64,92	36,93	47,90	31,19	27,13	53,94
Język rosyjski	Przystąpiło	96	0	20	82	7	205
	Zdało	91	-	19	68	5	183
	Zdało w %	94,79	-	95,00	82,93	71,43	89,27
	Wynik w %	63,32	-	69,00	48,39	48,14	57,39
Język włoski	Przystąpiło	5	0	1	1	0	7
	Zdało	5	-	1	1	-	7
	Zdało w %	100,00	-	100,00	100,00	-	100,00
	Wynik w %	84,60	-	33,00	94,00	-	78,57

Zróznicowanie średnich wyników zdających część pisemną egzaminu z przedmiotów obowiązkowych z uwzględnieniem typów szkół ilustruje rysunek 9.



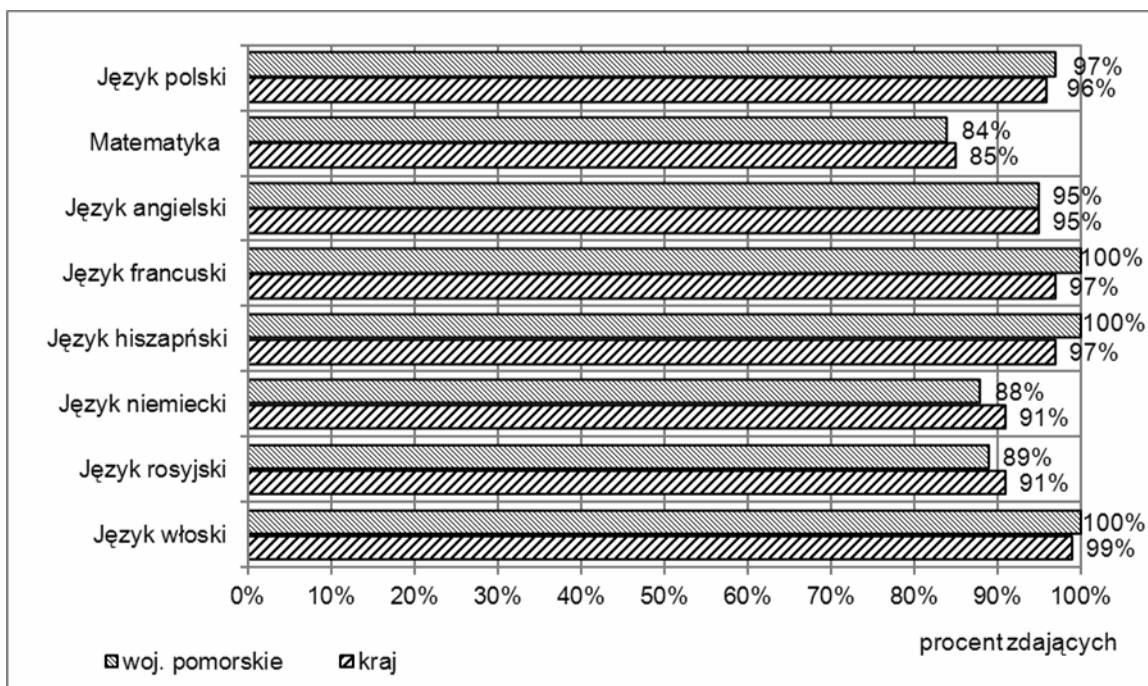


Rysunek 9. Średnie wyniki zdających egzamin w części pisemnej z przedmiotów obowiązkowych w poszczególnych typach szkół w województwie pomorskim

Na rysunku 10. porównano zdawalność egzaminu maturalnego w części pisemnej w zakresie przedmiotów obowiązkowych dla zdających, którzy przystąpili w maju 2013 roku do egzaminu maturalnego w województwie pomorskim⁴ i w kraju⁵. W województwie pomorskim zdawalność egzaminu maturalnego z matematyki, języka niemieckiego i języka rosyjskiego jest niższa niż zdawalność w kraju, a zdawalność egzaminu z języka angielskiego – taka sama, natomiast zdawalność pozostałych przedmiotów – wyższa.

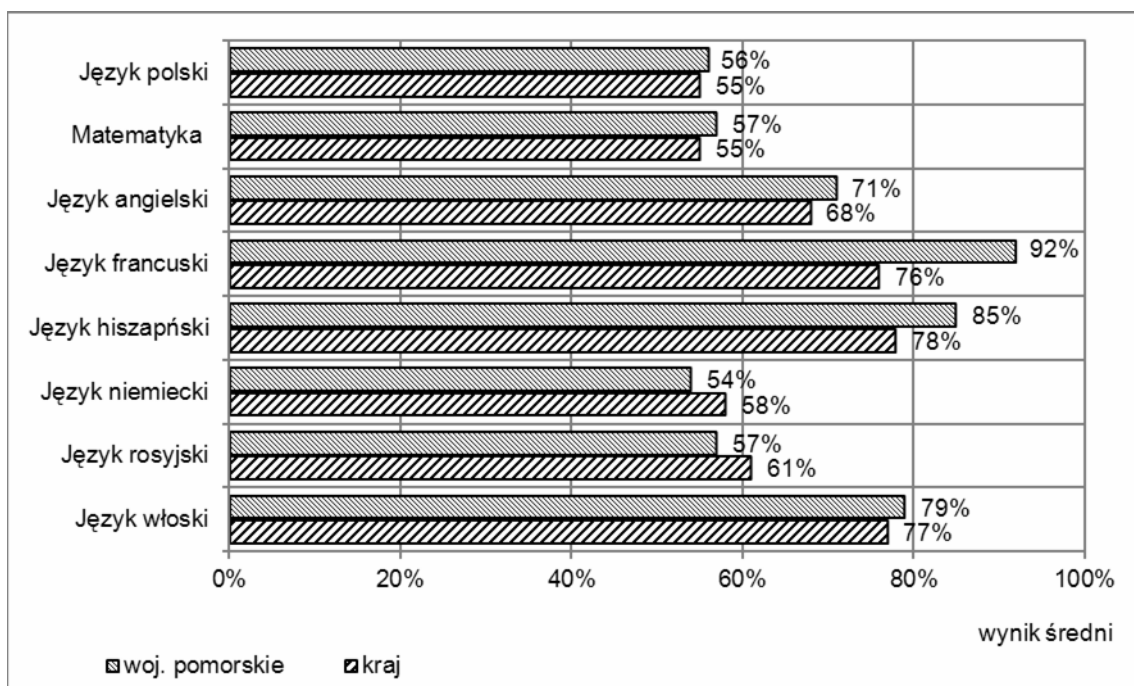
⁴ źródło: *Wstępna informacja o wynikach egzaminu maturalnego 2013*, OKE w Gdańsku, 28. 06. 2013 rok (www.oke.gda.pl)

⁵ źródło: *Wstępna informacja o wynikach egzaminu maturalnego 2013*, Centralna Komisja Egzaminacyjna (www.cke.edu.pl)



Rysunek 10. Odsetek wszystkich maturzystów, którzy zdali egzamin w części pisemnej z przedmiotów obowiązkowych w województwie pomorskim i w kraju

Na rysunku 11. porównano średnie wyniki egzaminu maturalnego w części pisemnej uzyskane przez **wszystkich zdających** w województwie pomorskim⁶ i w kraju⁷ z przedmiotów obowiązkowych.



Rysunek 11. Średnie wyniki z przedmiotów obowiązkowych wszystkich zdających egzamin w części pisemnej w województwie pomorskim i w kraju

⁶ Źródło: Wstępna informacja o wynikach egzaminu maturalnego 2013, OKE w Gdańsku, 28. 06. 2013 rok (www.oke.gda.pl)

⁷ Źródło: Wstępna informacja o wynikach egzaminu maturalnego 2013, Centralna Komisja Egzaminacyjna (www.cke.edu.pl)

Wyniki części pisemnej absolwentów szkół lub oddziałów dwujęzycznych

81 absolwentów szkół lub oddziałów dwujęzycznych zdawało egzamin maturalny w części pisemnej z języka obcego będącego drugim językiem nauczania. Nieliczni rozwiązywali z niektórych przedmiotów dodatkowe zadania egzaminacyjne przygotowane w odpowiednim języku obcym (tabele 17. i 18.).

Tabela 17. Liczba zdających, zdawalność przedmiotu i średnie wyniki zdających egzamin w części pisemnej z języka obcego będącego drugim językiem nauczania

Przedmiot		Zdający z oddziałów dwujęzycznych
Język angielski	Przystąpiło	43
	Zdało	43
	Zdało w %	100
	Wynik w %	76,42
Język francuski	Przystąpiło	16
	Zdało	16
	Zdało w %	100
	Wynik w %	70,75
Język hiszpański	Przystąpiło	21
	Zdało	21
	Zdało w %	100
	Wynik w %	66,33
Język niemiecki	Przystąpiło	1
	Zdało	1
	Zdało w %	100
	Wynik w %	82,00

Tabela 18. Liczba zdających i średnie wyniki zdających egzamin w części pisemnej w języku obcym będącym drugim językiem nauczania w województwie pomorskim

Przedmiot		Zdający z oddziałów dwujęzycznych
Matematyka	Przystąpiło	7
	Wynik w %	70,14
Biologia	Przystąpiło	3
	Wynik w %	79,00
Chemia	Przystąpiło	3
	Wynik w %	66,67
Geografia	Przystąpiło	23
	Wynik w %	61,83
Historia	Przystąpiło	13
	Wynik w %	69,85

2. Wyniki egzaminu z przedmiotów dodatkowo wybranych

2.1. Wyniki egzaminu w części ustnej

Egzamin maturalny w części ustnej z przedmiotów dodatkowo wybranych był głównie zdawany przez absolwentów liceów ogólnokształcących.

W tabeli 19. przedstawiono liczbę zdających i średnie wyniki egzaminu w części ustnej uzyskane przez maturzystów w poszczególnych typach szkół.

Tabela 19. Liczba zdających i średnie wyniki zdających egzamin w części ustnej z przedmiotów dodatkowo wybranych w województwie pomorskim

Przedmiot		Zdający po raz pierwszy						Zdający po raz kolejny	Wszyscy zdający
		LO	LP	T	LU	TU	Razem		
Język angielski	Przystąpiło	46	0	15	0	0	61	5	66
	Wynik w %	83,96	–	64,80	-	–	79,25	69,40	78,50
Język francuski	Przystąpiło	26	0	4	0	0	30	2	32
	Wynik w %	84,81	–	60,00	-	–	81,50	5,00	76,72
Język hiszpański	Przystąpiło	32	0	3	0	0	35	3	38
	Wynik w %	76,31	–	85,67	-	–	77,11	84,67	77,71
Język kaszubski	Przystąpiło	6	0	2	0	0	8	0	8
	Wynik w %	95,00	–	70,00	-	–	88,75	-	88,75
Język niemiecki	Przystąpiło	63	0	21	0	0	84	4	88
	Wynik w %	89,16	–	69,43	-	–	84,23	87,50	84,38
Język rosyjski	Przystąpiło	8	0	2	0	0	10	3	13
	Wynik w %	93,38	–	85,00	-	–	91,70	94,67	92,38
Język włoski	Przystąpiło	1	0	0	1	0	2	0	2
	Wynik w %	90,00	–	-	47,00	–	68,50	-	68,50

2.2. Wyniki egzaminu w części pisemnej

Przedmioty dodatkowe na egzaminie maturalnym w części pisemnej były najczęściej wybierane przez absolwentów liceów ogólnokształcących i techników.

Wśród przedmiotów dodatkowo wybranych przez wszystkich zdających na poziomie podstawowym najbardziej popularna była geografia, wiedza o społeczeństwie i biologia.

Na poziomie rozszerzonym w grupie najbardziej popularnych przedmiotów dodatkowo wybranych przez wszystkich zdających znalazły się język angielski, matematyka i język polski.

Liczbę zdających i średnie wyniki uzyskane z przedmiotów dodatkowo wybranych zdawanych na poziomie podstawowym przedstawiono w tabeli 20., a – na poziomie rozszerzonym w tabeli 21.

Tabela 20. Liczba zdających i średnie wyniki zdających egzamin maturalny w części pisemnej z przedmiotów dodatkowo wybranych na poziomie podstawowym w województwie pomorskim

Przedmiot		Zdający po raz pierwszy						Zdający po raz kolejny	Wszyscy zdający
		LO	LP	T	LU	TU	Razem		
Biologia	Przystąpiło	942	11	271	4	2	1 230	112	1 342
	Wynik w %	44,55	33,09	37,38	34,50	28,00	42,80	39,95	42,57
Chemia	Przystąpiło	337	3	51	0	0	391	52	443
	Wynik w %	44,30	20,00	25,06	-	-	41,60	26,62	39,84
Filozofia	Przystąpiło	10	0	0	0	0	10	2	12
	Wynik w %	62,00	-	-	-	-	62,00	35,00	57,50
Fizyka i astronomia	Przystąpiło	328	0	120	0	0	448	50	498
	Wynik w %	40,56	-	28,75	-	-	37,40	33,48	37,00
Geografia	Przystąpiło	1 438	19	802	12	1	2 272	77	2 349
	Wynik w %	41,67	31,47	37,43	29,33	22,00	40,01	33,92	39,82
Historia	Przystąpiło	657	4	111	2	2	776	64	840
	Wynik w %	55,44	34,00	50,90	44,00	29,50	54,58	47,55	54,04
Historia muzyki	Przystąpiło	14	0	1	0	0	15	0	15
	Wynik w %	64,79	-	16,00	-	-	61,53	-	61,53
Historia sztuki	Przystąpiło	43	0	7	0	0	50	6	56
	Wynik w %	50,02	-	33,29	-	-	47,68	56,83	48,66

Przedmiot		Zdający po raz pierwszy						Zdający po raz kolejny	Wszyscy zdający
		LO	LP	T	LU	TU	Razem		
Informatyka	Przystąpiło	16	0	71	0	0	87	2	89
	Wynik w %	49,00	-	55,80	-	-	54,55	48,00	54,40
Język angielski	Przystąpiło	143	1	37	0	0	181	13	194
	Wynik w %	76,48	26,00	58,03	-	-	72,43	62,46	71,76
Język francuski	Przystąpiło	67	0	9	0	0	76	4	80
	Wynik w %	77,43	-	54,11	-	-	74,67	70,75	74,48
Język hiszpański	Przystąpiło	48	0	2	0	0	50	4	54
	Wynik w %	80,52	-	85,50	-	-	80,72	80,25	80,69
Język kaszubski	Przystąpiło	25	0	0	0	0	25	0	25
	Wynik w %	65,72	-	-	-	-	65,72	-	65,72
Język łaciński i kultura antyczna	Przystąpiło	6	0	1	0	0	7	1	8
	Wynik w %	67,33	-	42,00	-	-	63,71	36,00	60,25
Język niemiecki	Przystąpiło	224	0	62	0	0	286	7	293
	Wynik w %	75,42	-	57,66	-	-	71,57	56,14	71,20
Język rosyjski	Przystąpiło	29	0	14	0	0	43	3	46
	Wynik w %	84,41	-	69,57	-	-	79,58	78,00	79,48
Język włoski	Przystąpiło	5	0	0	1	0	6	1	7
	Wynik w %	91,60	-	-	85,00	-	90,50	96,00	91,29
Wiedza o społeczeństwie	Przystąpiło	1 172	24	454	6	3	1 659	67	1 726
	Wynik w %	46,56	34,67	42,25	28,83	43,67	45,14	42,27	45,03
Wiedza o tańcu	Przystąpiło	1	0	0	0	0	1	3	4
	Wynik w %	68,00	-	-	-	-	68,00	28,00	38,00

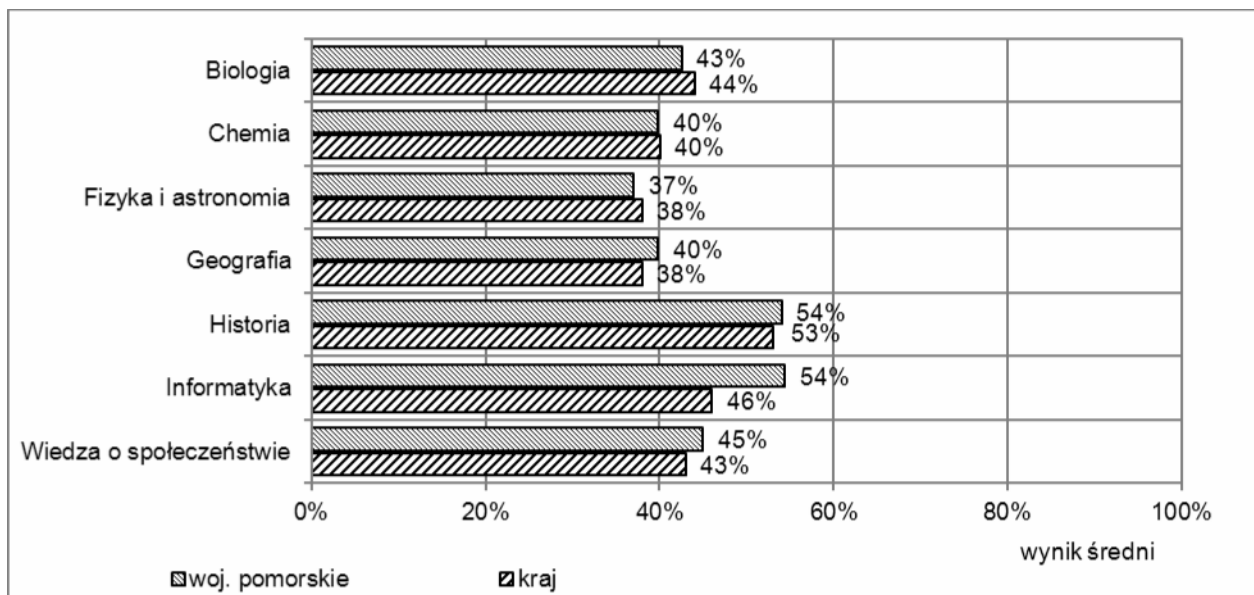
Tabela 21. Liczba zdających i średnie wyniki zdających egzamin maturalny w części pisemnej z przedmiotów dodatkowo wybranych na poziomie rozszerzonym w województwie pomorskim

Przedmiot		Zdający po raz pierwszy						Zdający po raz kolejny	Wszyscy zdający
		LO	LP	T	LU	TU	Razem		
Biologia	Przystąpiło	1 253	2	33	1	0	1 289	622	1 911
	Wynik w %	51,65	17,50	30,24	22,00	-	51,02	54,42	52,13
Chemia	Przystąpiło	972	0	10	0	0	982	582	1 564
	Wynik w %	56,95	-	33,10	-	-	56,71	57,01	56,82
Filozofia	Przystąpiło	7	0	0	0	0	7	5	12
	Wynik w %	64,00	-	-	-	-	64,00	55,20	60,33
Fizyka i astronomia	Przystąpiło	413	0	6	0	0	419	38	457
	Wynik w %	53,54	-	23,83	-	-	53,11	36,16	51,70
Geografia	Przystąpiło	1 108	1	148	1	0	1 258	100	1 358
	Wynik w %	48,41	42,00	33,28	27,00	-	46,61	39,38	46,07
Historia	Przystąpiło	389	0	10	0	0	399	84	483
	Wynik w %	52,56	-	32,60	-	-	52,06	41,05	50,14
Historia muzyki	Przystąpiło	6	0	0	0	0	6	0	6
	Wynik w %	67,33	-	-	-	-	67,33	-	67,33
Historia sztuki	Przystąpiło	75	0	2	0	0	77	10	87
	Wynik w %	53,95	-	32,00	-	-	53,38	48,40	52,80
Informatyka	Przystąpiło	64	0	32	0	0	96	10	106
	Wynik w %	66,19	-	52,88	-	-	61,75	39,89	59,88
Język angielski	Przystąpiło	4 146	12	494	2	2	4 656	290	4 946
	Wynik w %	70,73	45,42	59,67	66,50	44,50	69,48	65,00	69,21
Język francuski	Przystąpiło	35	0	0	0	0	35	5	40
	Wynik w %	68,16	-	-	-	-	68,16	70,60	68,47

Przedmiot		Zdający po raz pierwszy					Zdający po raz kolejny	Wszyscy zdający	
		LO	LP	T	LU	TU			Razem
Język hiszpański	Przystąpiło	40	0	2	0	0	42	3	45
	Wynik w %	64,73	-	56,00	-	-	64,31	74,67	65,00
Język kaszubski	Przystąpiło	7	0	0	0	0	7	1	8
	Wynik w %	72,29	-	-	-	-	72,29	88,00	74,25
Język łaciński i kultura antyczna	Przystąpiło	2	0	0	0	0	2	1	3
	Wynik w %	92,50	-	-	-	-	92,50	37,00	74,00
Język niemiecki	Przystąpiło	244	0	11	0	0	255	23	278
	Wynik w %	70,53	-	72,36	-	-	70,61	69,00	70,47
Język polski	Przystąpiło	1 644	5	74	1	0	1 724	143	1 867
	Wynik w %	63,05	28,80	58,19	58,00	-	62,74	59,01	62,46
Język rosyjski	Przystąpiło	15	0	2	0	0	17	3	20
	Wynik w %	90,40	-	76,00	-	-	88,71	86,00	88,30
Język włoski	Przystąpiło	1	0	0	0	0	1	0	1
	Wynik w %	93,00	-	-	-	-	93,00	-	93,00
Matematyka	Przystąpiło	2 582	1	360	0	0	2 943	282	3 225
	Wynik w %	60,71	2,00	28,64	-	-	56,77	37,56	55,09
Wiedza o społeczeństwie	Przystąpiło	684	1	28	0	0	713	144	857
	Wynik w %	42,92	30,00	32,14	-	-	42,48	40,51	42,15

Na rysunkach 12. i 13. porównano zróżnicowanie średnich wyników egzaminu w części pisemnej z przedmiotów dodatkowo wybieranych na poziomie podstawowym i na poziomie rozszerzonym uwzględniając **wszystkich maturzystów** w województwie pomorskim⁸ i w kraju⁹.

Z egzaminu z geografii i wiedzy o społeczeństwie na poziomie podstawowym wyniki zdających w województwie pomorskim są wyższe niż średnie wyniki zdających w kraju.

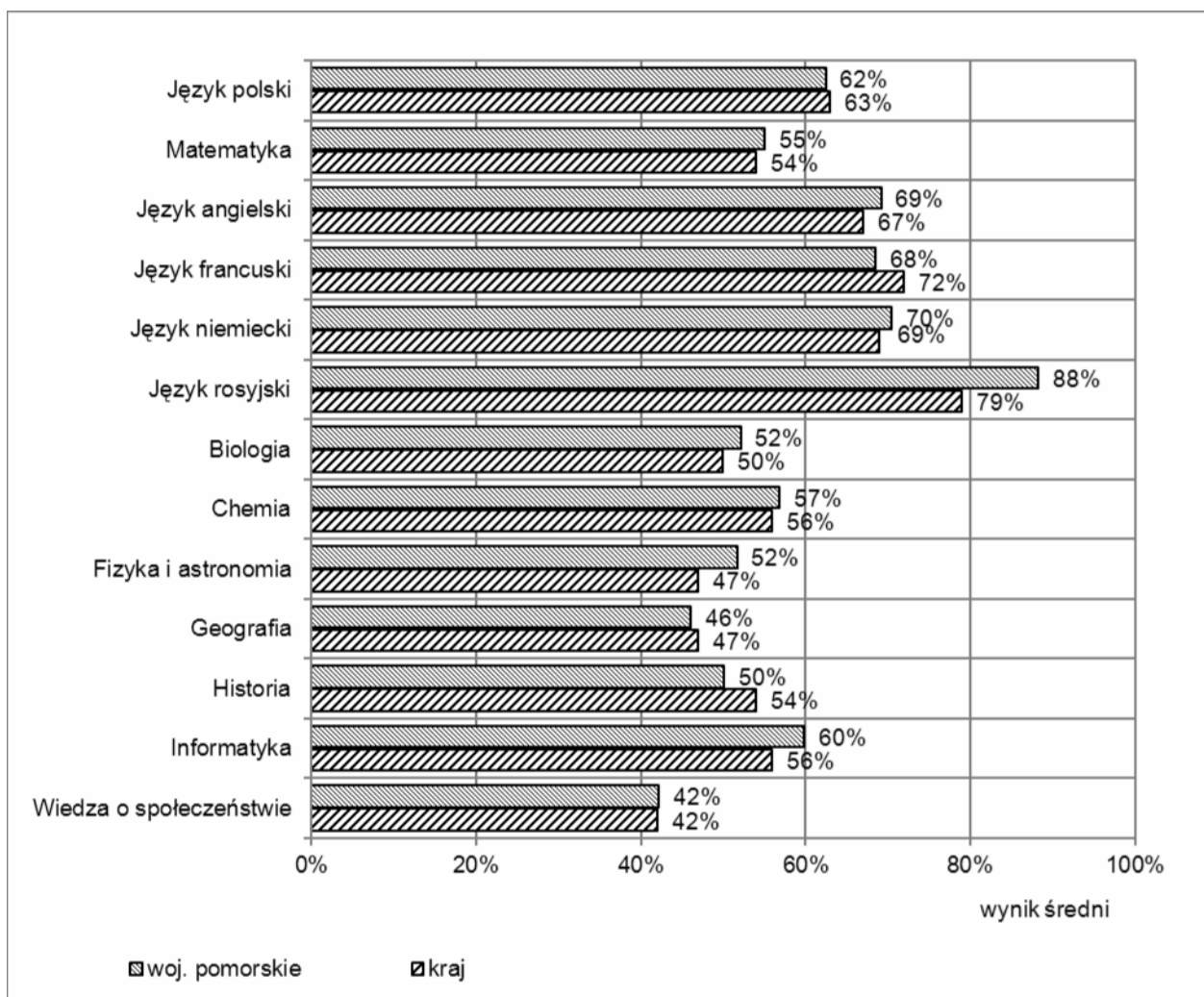


Rysunek 12. Średnie wyniki wszystkich zdających egzamin w części pisemnej z przedmiotów dodatkowo wybranych na poziomie podstawowym w województwie pomorskim i w kraju

⁸ Źródło: Wstępna informacja o wynikach egzaminu maturalnego 2013, OKE w Gdańsku, 28. 06. 2013 rok (www.oke.gda.pl)

⁹ Źródło: Wstępna informacja o wynikach egzaminu maturalnego 2013, Centralna Komisja Egzaminacyjna (www.cke.edu.pl)

Z egzaminu z języka polskiego, języka angielskiego, języka rosyjskiego, biologii, fizyki i astronomii, informatyki oraz wiedzy o społeczeństwie na poziomie rozszerzonym wyniki zdających w województwie pomorskim są wyższe niż średnie wyniki zdających w kraju.



Rysunek 13. Średnie wyniki wszystkich zdających egzamin w części pisemnej z przedmiotów dodatkowo wybranych na poziomie rozszerzonym w województwie pomorskim i w kraju

3. Wyniki szkół z przedmiotów obowiązkowych

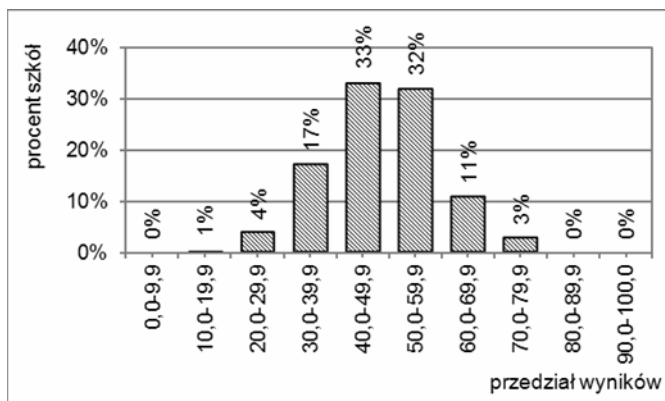
W tabeli 22. przedstawiono podstawowe parametry statystyczne wyników szkół z egzaminów obowiązkowych. Uwzględniono wyniki egzaminów z języków obcych nowożytnych najczęściej wybieranych w szkołach. Dla każdego przedmiotu egzaminacyjnego podano procentowe wyniki: minimalny, maksymalny, średni oraz wartość odchylenia standardowego.

Na rysunku 14. przedstawiono rozkłady liczebności średnich wyników szkół z egzaminu w części pisemnej z przedmiotów obowiązkowych zdawanych na poziomie podstawowym. (W wynikach uwzględniono najczęściej wybierane języki obce nowożytne). Interpretując średnie wyniki w szkołach, należy wziąć pod uwagę liczbę zdających dany egzamin.

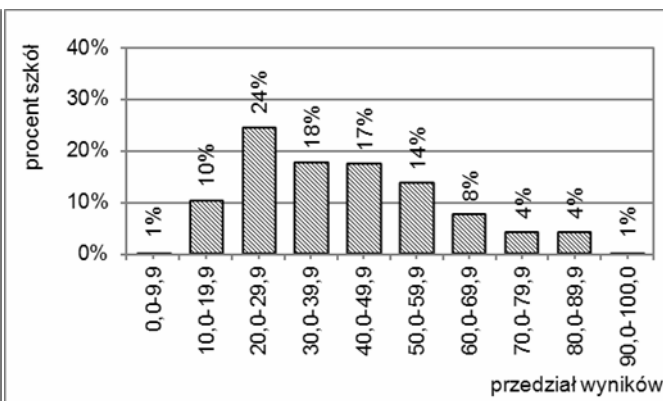
Tabela 22. Wartości parametrów statystycznych wyników szkół w województwie pomorskim z egzaminu w części pisemnej z przedmiotów obowiązkowych

Przedmiot	Parametr statystyczny	Wartości paramertru
Język polski	Wynik minimalny w %	10,50
	Wynik maksymalny w %	77,00
	Wynik średni w %	48,36
	Odchylenie standardowe w %	10,94
Matematyka	Wynik minimalny w %	4,00
	Wynik maksymalny w %	91,80
	Wynik średni w %	41,09
	Odchylenie standardowe w %	18,95
Język angielski	Wynik minimalny w %	18,00
	Wynik maksymalny w %	97,30
	Wynik średni w %	57,30
	Odchylenie standardowe w %	18,12
Język niemiecki	Wynik minimalny w %	14,00
	Wynik maksymalny w %	100,00
	Wynik średni w %	51,90
	Odchylenie standardowe w %	19,65
Język rosyjski	Wynik minimalny w %	14,00
	Wynik maksymalny w %	100,00
	Wynik średni w %	57,92
	Odchylenie standardowe w %	20,21

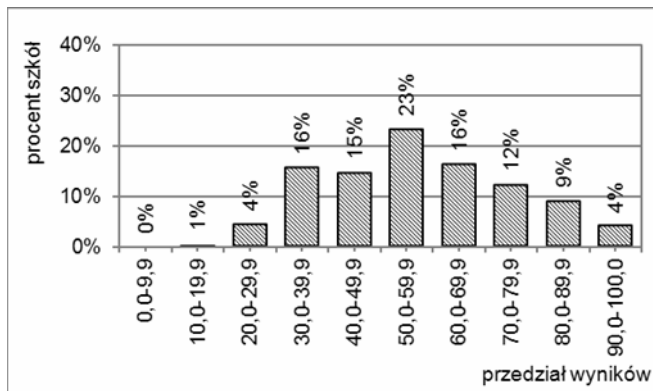
Język polski – PP



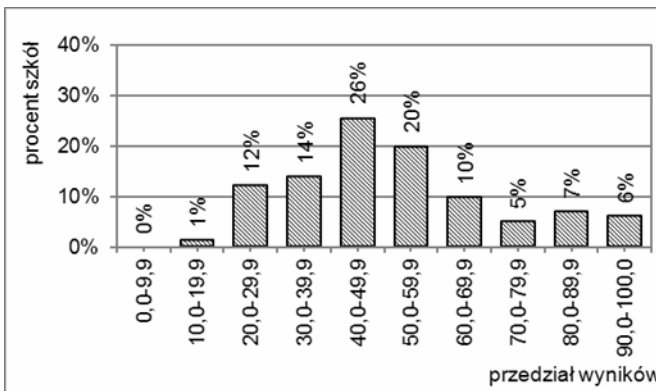
Matematyka – PP



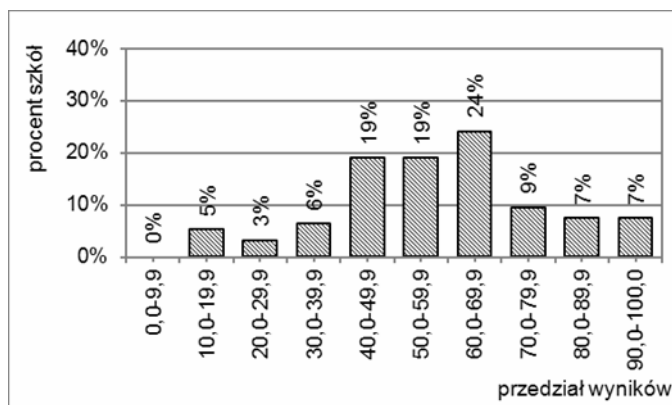
Język angielski – PP



Język niemiecki – PP



Język rosyjski – PP



Rysunek 14. Rozkłady liczebności średnich wyników szkół z egzaminu w województwie pomorskim w części pisemnej z przedmiotów obowiązkowych

4. Wyniki egzaminu w powiatach z przedmiotów obowiązkowych

4.1. Zdawalność egzaminu

Analizując wartości wskaźnika zdawalności egzaminu maturalnego uzyskanego w poszczególnych powiatach i w miastach na prawach powiatu województwa pomorskiego, zważono, że mieszczą się one w przedziale od 63,64% (powiat bytowski) do 87,84% (Sopot) – różnica między nimi wynosi około 24 punktów procentowych. Maturzyści z powiatów: kwidzyńskiego, kartuskiego, nowodworskiego, Gdyni i Sopotu uzyskali zdawalność egzaminu maturalnego wyższą niż średnia zdawalność w kraju.

Rozstęp wskaźnika zdawalności egzaminu uzyskany przez zdających w liceach ogólnokształcących wyniósł około 17 punktów procentowych (powiat malborski – 79,50%, powiat słupski – 96,55%).

Rozstęp wskaźnika zdawalności egzaminu uzyskany przez zdających w technikach wyniósł około 47 punktów procentowych (powiat kościerski – 37,30%, powiat nowodworski – 84,06%).

Ze względu na zbyt małą populację zdających w szkołach dla dorosłych w poszczególnych powiatach wnioskowanie statystyczne w odniesieniu do tych szkół jest ograniczone.

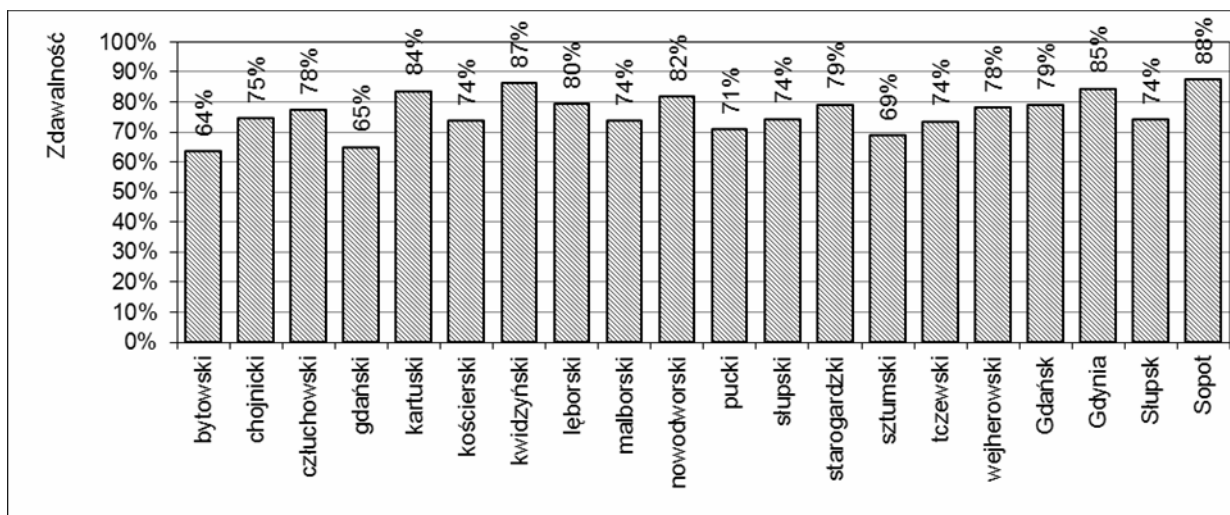
Zróżnicowanie wartości wskaźnika zdawalności egzaminu w powiatach przedstawiono w tabeli 23.

Tabela 23. Liczba zdających i zdawalność egzaminu maturalnego w poszczególnych typach szkół w powiatach województwa pomorskiego

Powiat/miasto		Zdający po raz pierwszy					Razem
		LO	LP	T	LU	TU	
bytowski	Przystąpiło	237	0	271	119	0	627
	Zdało	198	-	192	9	-	399
	Zdało w %	83,54	-	70,85	7,56	-	63,64
chojnicki	Przystąpiło	638	0	410	30	0	1 078
	Zdało	552	-	253	1	-	806
	Zdało w %	86,52	-	61,71	3,33	-	74,77
człuchowski	Przystąpiło	231	0	164	11	0	406
	Zdało	203	-	109	3	-	315
	Zdało w %	87,88	-	66,46	27,27	-	77,59
gdański	Przystąpiło	180	0	126	18	0	324
	Zdało	158	-	47	6	-	211
	Zdało w %	87,78	-	37,30	33,33	-	65,12

Powiat/miasto		Zdający po raz pierwszy					Razem
		LO	LP	T	LU	TU	
kartuski	Przystąpiło	492	0	276	46	0	814
	Zdało	445	-	232	6	-	683
	Zdało w %	90,45	-	84,06	13,04	-	83,91
kościerski	Przystąpiło	185	13	362	30	9	599
	Zdało	172	3	264	4	0	443
	Zdało w %	92,97	23,08	72,93	13,33	0,00	73,96
kwidzyński	Przystąpiło	319	0	232	5	0	556
	Zdało	306	-	174	1	-	481
	Zdało w %	95,92	-	75,00	20,00	-	86,51
łęborski	Przystąpiło	337	0	293	16	2	648
	Zdało	302	-	213	1	0	516
	Zdało w %	89,61	-	72,70	6,25	0,00	79,63
malborski	Przystąpiło	439	0	189	21	5	654
	Zdało	349	-	132	2	0	483
	Zdało w %	79,50	-	69,84	9,52	0,00	73,85
nowodworski	Przystąpiło	80	0	47	0	0	127
	Zdało	73	-	31	-	-	104
	Zdało w %	91,25	-	65,96	-	-	81,89
pucki	Przystąpiło	184	0	165	12	4	365
	Zdało	158	-	97	3	1	259
	Zdało w %	85,87	-	58,79	25,00	25,00	70,96
słupski	Przystąpiło	58	0	73	2	4	137
	Zdało	56	-	44	1	1	102
	Zdało w %	96,55	-	60,27	50,00	25,00	74,45
starogardzki	Przystąpiło	503	0	377	46	3	929
	Zdało	445	-	285	8	0	738
	Zdało w %	88,47	-	75,60	17,39	0,00	79,44
sztumski	Przystąpiło	122	0	97	7	0	226
	Zdało	103	-	53	0	-	156
	Zdało w %	84,43	-	54,64	0,00	-	69,03
tczewski	Przystąpiło	523	21	356	24	1	925
	Zdało	436	8	238	0	0	682
	Zdało w %	83,37	38,10	66,85	0,00	0,00	73,73
wejherowski	Przystąpiło	815	18	330	61	28	1 252
	Zdało	683	10	266	16	5	980
	Zdało w %	83,80	55,56	80,61	26,23	17,86	78,27
Gdańsk	Przystąpiło	2 750	58	1 000	91	27	3 926
	Zdało	2 413	34	644	17	5	3 113
	Zdało w %	87,75	58,62	64,40	18,68	18,52	79,29
Gdynia	Przystąpiło	1 710	31	652	61	19	2 473
	Zdało	1 527	18	535	9	5	2 094
	Zdało w %	89,30	58,06	82,06	14,75	26,32	84,67
Słupsk	Przystąpiło	799	15	616	70	14	1 514
	Zdało	687	8	423	5	2	1 125
	Zdało w %	85,98	53,33	68,67	7,14	14,29	74,31
Sopot	Przystąpiło	421	0	154	8	1	584
	Zdało	400	-	111	1	1	513
	Zdało w %	95,01	-	72,08	12,50	100,00	87,84

Na rysunku 15. przedstawiono zdawalność egzaminu maturalnego w powiatach województwa pomorskiego.



Rysunek 15. Zdawalność egzaminu maturalnego w powiatach województwa pomorskiego

4.2. Wyniki egzaminu w części pisemnej

W tabeli 24. przedstawiono liczbę zdających egzamin w części pisemnej z przedmiotów obowiązkowych, zdawalność egzaminu z przedmiotu oraz średnie wyniki uzyskane w powiatach. Interpretując średnie wyniki w powiatach, należy uwzględnić liczbę zdających egzamin z danego przedmiotu.

Średnie wyniki (tzn. wyniki surowe) mogą podlegać corocznym wahaniom związanym z łatwością arkusza egzaminacyjnego lub liczbą piszących, nie należy ich więc bezpośrednio porównywać na przestrzeni lat. Należy również pamiętać, że egzaminy z niektórych przedmiotów były zdawane przez kilka osób lub wręcz przez pojedyncze osoby, zatem na podstawie wyników z tych egzaminów nie można wyciągać rzetelnych wniosków.

Tabela 24. Liczba zdających, zdawalność przedmiotu i średnie wyniki zdających egzaminu w części pisemnej z przedmiotów obowiązkowych w powiatach województwa pomorskiego

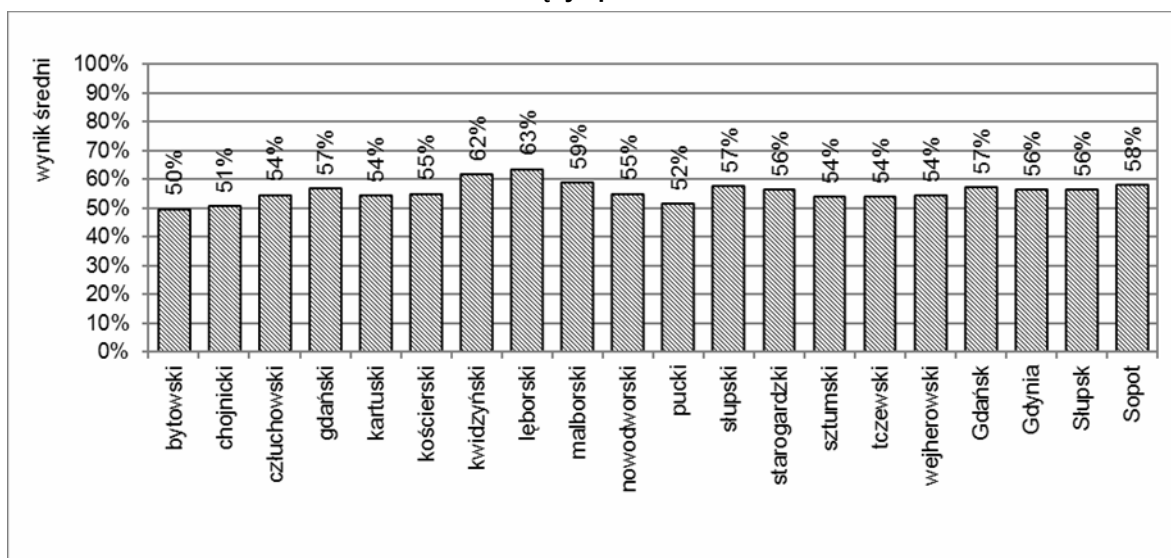
Powiat/miasto		Język polski	Matematyka	Język angielski	Język niemiecki	Język rosyjski
bytowski	Przystąpiło	620	620	382	226	7
	Zdało	566	472	329	181	4
	Zdało w %	91,29	76,13	86,13	80,09	57,14
	Wynik w %	49,57	50,28	64,12	48,27	38,00
chojnicki	Przystąpiło	1072	1073	616	444	4
	Zdało	1016	865	585	402	4
	Zdało w %	94,78	80,62	94,97	90,54	100,00
	Wynik w %	50,54	54,76	69,57	54,39	68,25
człuchowski	Przystąpiło	406	406	230	170	3
	Zdało	394	345	223	162	3
	Zdało w %	97,04	84,98	96,96	95,29	100,00
	Wynik w %	54,45	51,98	67,13	51,59	64,33
gdański	Przystąpiło	323	323	291	28	3
	Zdało	310	223	270	25	3
	Zdało w %	95,98	69,04	92,78	89,29	100,00
	Wynik w %	56,63	48,47	65,07	45,79	53,67

Powiat/miasto		Język polski	Matematyka	Język angielski	Język niemiecki	Język rosyjski
kartuski	Przystąpiło	812	811	734	66	13
	Zdało	792	718	693	62	13
	Zdało w %	97,54	88,53	94,41	93,94	100,00
	Wynik w %	54,16	58,15	65,08	56,97	65,46
kościerski	Przystąpiło	598	599	440	148	4
	Zdało	578	471	410	115	3
	Zdało w %	96,66	78,63	93,18	77,70	75,00
	Wynik w %	54,85	53,90	62,98	47,55	44,00
kwidzyński	Przystąpiło	554	554	533	16	3
	Zdało	552	504	514	14	3
	Zdało w %	99,64	90,97	96,44	87,50	100,00
	Wynik w %	61,55	62,67	71,84	52,06	53,33
łębski	Przystąpiło	647	646	473	172	0
	Zdało	639	537	452	169	-
	Zdało w %	98,76	83,13	95,56	98,26	-
	Wynik w %	63,42	57,15	70,91	59,77	-
malborski	Przystąpiło	653	654	608	35	10
	Zdało	637	512	563	29	7
	Zdało w %	97,55	78,29	92,60	82,86	70,00
	Wynik w %	58,68	50,62	68,24	56,94	45,80
nowodworski	Przystąpiło	127	127	116	9	0
	Zdało	123	117	112	8	-
	Zdało w %	96,85	92,13	96,55	88,89	-
	Wynik w %	54,92	54,50	64,19	64,00	-
pucki	Przystąpiło	365	365	327	28	9
	Zdało	350	271	313	25	8
	Zdało w %	95,89	74,25	95,72	89,29	88,89
	Wynik w %	51,54	47,74	67,08	46,61	56,22
słupski	Przystąpiło	137	137	107	28	2
	Zdało	133	108	98	26	2
	Zdało w %	97,08	78,83	91,59	92,86	100,00
	Wynik w %	57,48	50,72	69,73	56,14	59,50
starogardzki	Przystąpiło	913	913	711	192	5
	Zdało	887	764	670	172	2
	Zdało w %	97,15	83,68	94,23	89,58	40,00
	Wynik w %	56,19	58,89	67,73	56,45	38,80
sztumski	Przystąpiło	226	226	195	26	2
	Zdało	223	182	186	25	2
	Zdało w %	98,67	80,53	95,38	96,15	100,00
	Wynik w %	53,82	50,14	61,77	54,38	35,00
tczewski	Przystąpiło	923	922	723	172	19
	Zdało	883	783	674	143	17
	Zdało w %	95,67	84,92	93,22	83,14	89,47
	Wynik w %	53,90	56,22	65,61	53,57	58,16
wejherowski	Przystąpiło	1249	1243	1141	78	23
	Zdało	1219	1039	1061	74	23
	Zdało w %	97,60	83,59	92,99	94,87	100,00
	Wynik w %	54,26	56,51	67,95	58,54	60,35
Gdańsk	Przystąpiło	3918	3910	3671	116	51
	Zdało	3809	3335	3533	108	48
	Zdało w %	97,22	85,29	96,24	93,10	94,12
	Wynik w %	57,22	60,46	75,33	66,40	62,33

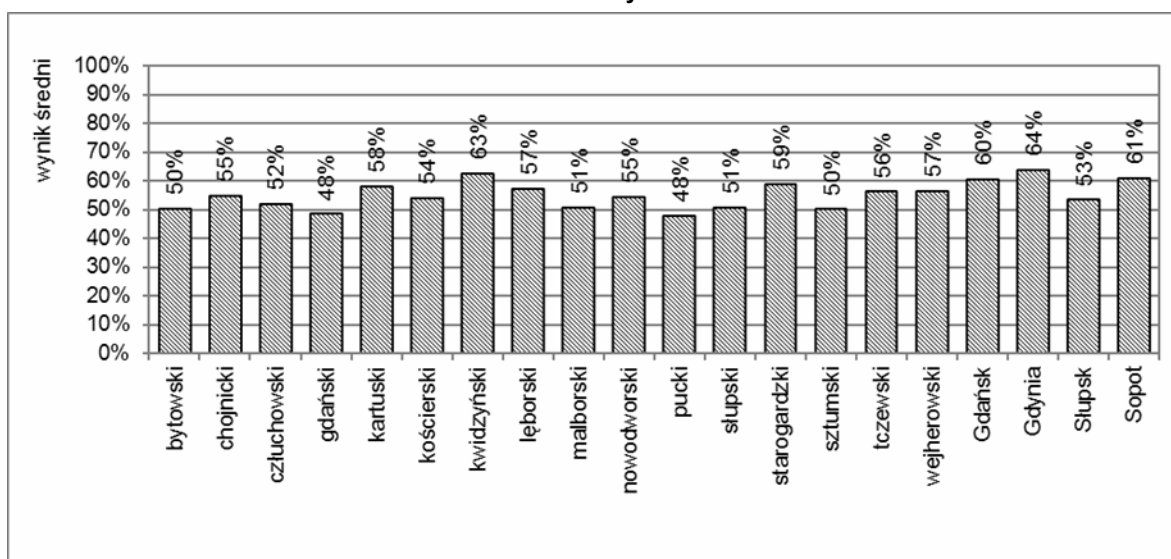
Powiat/miasto		Język polski	Matematyka	Język angielski	Język niemiecki	Język rosyjski
Gdynia	Przystąpiło	2457	2458	2391	26	17
	Zdało	2372	2189	2313	24	16
	Zdało w %	96,54	89,06	96,74	92,31	94,12
	Wynik w %	56,28	63,89	77,27	63,81	60,18
Słupsk	Przystąpiło	1500	1498	1282	181	23
	Zdało	1435	1203	1203	145	19
	Zdało w %	95,67	80,31	93,84	80,11	82,61
	Wynik w %	56,29	53,40	69,13	47,80	53,57
Sopot	Przystąpiło	582	581	566	7	7
	Zdało	572	525	556	6	6
	Zdało w %	98,28	90,36	98,23	85,71	85,71
	Wynik w %	57,82	60,79	79,12	62,43	58,57

Na rysunku 16. przedstawiono średnie wyniki egzaminu w części pisemnej z przedmiotów obowiązkowych zdawanych na poziomie podstawowym w powiatach województwa pomorskiego.

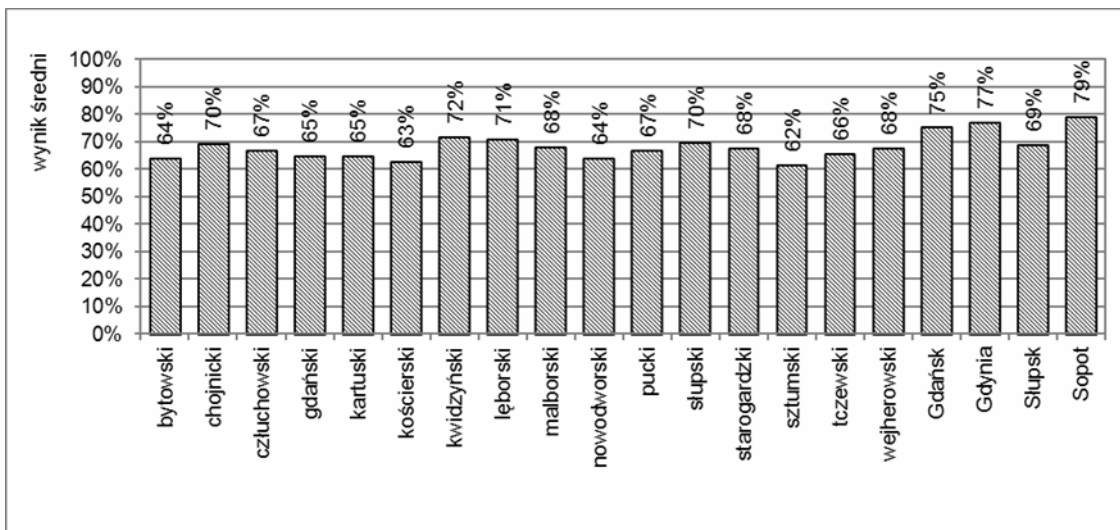
Język polski



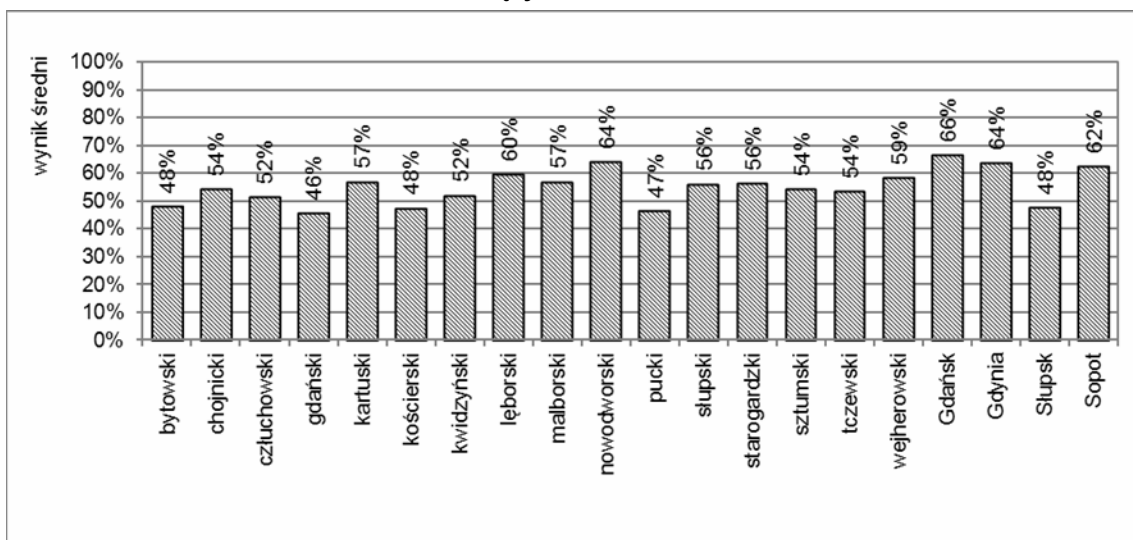
Matematyka



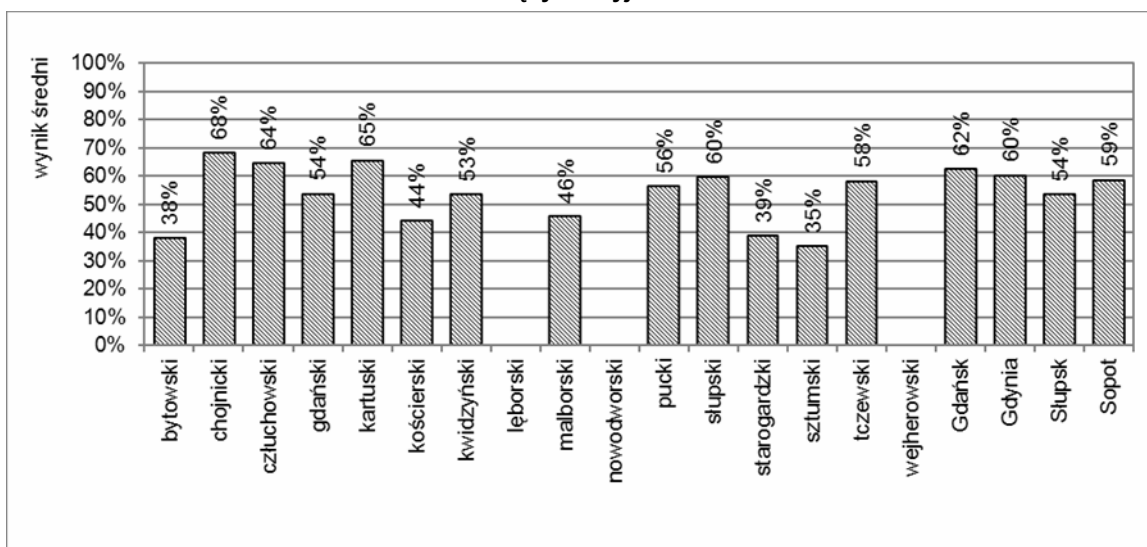
Język angielski



Język niemiecki



Język rosyjski



Rysunek 16. Średnie wyniki egzaminu maturalnego w części pisemnej z przedmiotów obowiązkowych w powiatach województwa pomorskiego

Rozdział IV. Wyniki egzaminu maturalnego w terminie poprawkowym

Zdający, który przystąpił do egzaminu maturalnego ze wszystkich przedmiotów obowiązkowych w części ustnej i części pisemnej w maju 2013 roku i nie zdał tego egzaminu wyłącznie z jednego przedmiotu (w części ustnej albo w części pisemnej), mógł przystąpić ponownie do egzaminu z tego przedmiotu, którego nie zdał, w terminie poprawkowym, o ile złożył do 5 lipca 2013 roku przewodniczącemu zespołu egzaminacyjnego stosowne oświadczenie.

Egzamin pisemny w terminie poprawkowym odbył się 27 sierpnia 2013 roku, a egzaminy ustne – od 26 do 30 sierpnia 2013 roku.

Zdający zdał egzamin maturalny w terminie poprawkowym, jeżeli z przedmiotu zdawanego na poziomie podstawowym w części pisemnej albo części ustnej otrzymał co najmniej 30% punktów możliwych do uzyskania.

Do egzaminu maturalnego w terminie poprawkowym przystąpiło **2 215** zdających (**96,4%** uprawnionych) spośród **2 297** osób, które w maju 2013 roku przystępowały do egzaminu maturalnego po raz pierwszy i nie zdały tylko jednego egzaminu obowiązkowego. Wśród nich było 96,4% osób uprawnionych z liceów ogólnokształcących, z techników i z uzupełniających liceów ogólnokształcących po 96,2%, a z liceów profilowanych z techników uzupełniających – wszyscy uprawnieni.

1. Zdawalność egzaminu z uwzględnieniem typów szkół

W tabeli 26. przedstawiono odsetek tegorocznych absolwentów, którzy zdali egzamin maturalny w terminie poprawkowym w poszczególnych typach szkół w województwie pomorskim.

Tabela 26. Liczba i odsetek maturzystów, którzy zdali egzamin maturalny w terminie poprawkowym z poszczególnych typów szkół w województwie pomorskim

	Zdający egzamin maturalny					
	LO	LP	T	LU	TU	Razem
Przystąpiło	853	50	1 103	177	32	2 215
Zdało	473	20	551	62	13	1 119
Zdało w %	55,45	40,00	49,95	35,03	40,63	50,52

2. Wyniki egzaminu w części ustnej

W tabeli 27. przedstawiono liczbę zdających egzamin w części ustnej, liczbę osób, które zdały dany egzamin wraz ze zdawalnością przedmiotu, oraz wynik średni uzyskany z poszczególnych egzaminów w terminie poprawkowym.

Tabela 27. Liczba zdających, zdawalność przedmiotu i średnie wyniki zdających egzamin w części ustnej z przedmiotów obowiązkowych w województwie pomorskim w terminie poprawkowym

Przedmiot		Zdający
Język polski	Przystąpiło	68
	Zdało	66
	Zdało w %	97,06
	Wynik w %	44,26

Przedmiot		Zdający
Język angielski	Przystąpiło	190
	Zdało	164
	Zdało w %	86,32
	Wynik w %	33,81
Język niemiecki	Przystąpiło	34
	Zdało	32
	Zdało w %	94,12
	Wynik w %	38,76
Język rosyjski	Przystąpiło	1
	Zdało	1
	Zdało w %	100,00
	Wynik w %	47,00

3. Wyniki egzaminu w części pisemnej

W tabeli 28. przedstawiono liczbę zdających egzamin w części pisemnej, liczbę osób, które zdały dany egzamin wraz ze zdawalnością przedmiotu oraz wynik średni uzyskany z poszczególnych egzaminów w terminie poprawkowym.

Tabela 28. Liczba zdających, zdawalność przedmiotu i średnie wyniki zdających egzamin w części pisemnej z przedmiotów obowiązkowych w województwie pomorskim w terminie poprawkowym

Przedmiot		Zdający
Język polski	Przystąpiło	118
	Zdało	76
	Zdało w %	64,41
	Wynik w %	30,36
Matematyka	Przystąpiło	1 371
	Zdało	638
	Zdało w %	46,54
	Wynik w %	29,04
Język angielski	Przystąpiło	149
	Zdało	101
	Zdało w %	67,79
	Wynik w %	33,26
Język niemiecki	Przystąpiło	46
	Zdało	40
	Zdało w %	86,96
	Wynik w %	38,48
Język rosyjski	Przystąpiło	2
	Zdało	1
	Zdało w %	50,00
	Wynik w %	28,00

4. Zdawalność egzaminu w powiatach

Zdawalność egzaminu maturalnego w terminie poprawkowym wahała się od 66,7% (powiat tczewski) do 14,3% (powiat nowodworski). Wartości wskaźnika zdawalności egzaminu maturalnego w terminie poprawkowym dla wszystkich powiatów województwa pomorskiego przedstawiono w tabeli 29.

Tabela 29. Liczba zdających, zdawalność egzaminu maturalnego w powiatach województwa pomorskiego w terminie poprawkowym

Powiat/miasto	Zdający	
bytowski	Przystąpiło	46
	Zdało	22
	Zdało w %	47,83
chojnicki	Przystąpiło	114
	Zdało	59
	Zdało w %	51,75
człuchowski	Przystąpiło	48
	Zdało	27
	Zdało w %	56,25
gdański	Przystąpiło	64
	Zdało	32
	Zdało w %	50,00
kartuski	Przystąpiło	70
	Zdało	37
	Zdało w %	52,86
kościerski	Przystąpiło	74
	Zdało	38
	Zdało w %	51,35
kwidzyński	Przystąpiło	34
	Zdało	13
	Zdało w %	38,24
łęborski	Przystąpiło	75
	Zdało	41
	Zdało w %	54,67
malborski	Przystąpiło	94
	Zdało	47
	Zdało w %	50,00
nowodworski	Przystąpiło	7
	Zdało	1
	Zdało w %	14,29
pucki	Przystąpiło	64
	Zdało	26
	Zdało w %	40,63
słupski	Przystąpiło	14
	Zdało	7
	Zdało w %	50,00
starogardzki	Przystąpiło	67
	Zdało	33
	Zdało w %	49,25
sztumski	Przystąpiło	21
	Zdało	10
	Zdało w %	47,62
tczewski	Przystąpiło	72
	Zdało	48
	Zdało w %	66,67
wejherowski	Przystąpiło	125
	Zdało	53
	Zdało w %	42,40
Gdańsk	Przystąpiło	309
	Zdało	170
	Zdało w %	55,02

Powiat/miasto	Zdający	
Gdynia	Przystąpiło	159
	Zdało	93
	Zdało w %	58,49
Słupsk	Przystąpiło	193
	Zdało	85
	Zdało w %	44,04
Sopot	Przystąpiło	36
	Zdało	14
	Zdało w %	38,89

Podsumowanie i wnioski

Wnioski dotyczące populacji zdających egzamin maturalny

1. Egzaminu maturalny w wersji standardowej zdawało **18 109 tegorocznych absolwentów z 474 szkół** ponadgimnazjalnych, których ukończenie umożliwia przystąpienie do egzaminu maturalnego (liceów ogólnokształcących, liceów profilowanych, techników, uzupełniających liceów ogólnokształcących i techników uzupełniających). Spośród nich **17 599** przystąpiło do wszystkich egzaminów obowiązkowych.
2. W populacji zdających większość (ponad **61%**) stanowili absolwenci liceów ogólnokształcących. Pod względem liczebności kolejną grupą byli absolwenci techników – około **34%**.
3. Około **45%** zdających ukończyło szkoły zlokalizowane w miastach od 20 tys. do 100 tys. mieszkańców, a ponad **36%** – w miastach powyżej 100 tys. mieszkańców.
4. Spośród obowiązkowych języków obcych nowożytnych zdawanych w części ustnej i części pisemnej egzaminu maturalnego najpopularniejszy był język angielski – wybrało go **85%** zdających.
5. Większość maturzystów (około **63%**) wybrała na egzaminie co najmniej jeden przedmiot dodatkowy.
6. Najczęściej wybieranym w części pisemnej przedmiotem dodatkowym na poziomie podstawowym była geografia – **13%**, a na poziomie rozszerzonym język angielski – **26%**.

Wnioski dotyczące organizacji i przebiegu egzaminu maturalnego

1. W zdecydowanej większości szkół egzamin maturalny został zorganizowany i przebiegał zgodnie z zapisami *Rozporządzenia* i *Procedur*. Nieliczne uchybienia w zakresie organizacji egzaminu nie miały wpływu na pracę zdających i uzyskane przez nich wyniki.
2. Egzamin maturalny obserwowało **116** obserwatorów upoważnionych przez dyrektora OKE w Gdańsku.
3. Dystrybucja arkuszy egzaminacyjnych do szkół przebiegała sprawnie, zgodnie z harmonogramem.
4. Liczba egzaminatorów przeszkolonych przez OKE była wystarczająca do ustalenia wyników w części ustnej egzaminu maturalnego oraz sprawdzenia rozwiązań zadań w arkuszach egzaminacyjnych w części pisemnej zgodnie z harmonogramem sprawdzania.

Wnioski dotyczące wyników egzaminu maturalnego

1. **W terminie głównym** świadectwo dojrzałości otrzymało **81%** tegorocznych maturzystów w województwie pomorskim, (w kraju – **81%**). Najwyższa zdawalność była w LO – **89%**.
2. Wśród osób, które otrzymały świadectwa dojrzałości, większość (około **68%**) stanowili absolwenci liceów ogólnokształcących. Drugą do liczebności grupę byli absolwenci techników – **31%**.
3. Z wszystkich egzaminów z przedmiotów zdawanych w części ustnej oraz w części pisemnej najwyższe wyniki średnie uzyskali absolwenci liceów ogólnokształcących.
4. 2 297 maturzystów (**13%**) nie zdało egzaminu z jednego przedmiotu obowiązkowego, zatem uzyskało uprawnienia do przystąpienia do egzaminu w terminie poprawkowym.
5. Z możliwości zdawania w terminie poprawkowym skorzystało 2 215 zdający (**96%** uprawnionych).
6. Egzamin maturalny w terminie poprawkowym zdało **51%** maturzystów.
7. **Łączna zdawalność egzaminu maturalnego w 2013 roku** (z uwzględnieniem terminu głównego, dodatkowego i poprawkowego) wyniosła **87%**.

Załącznik

Wyniki egzaminu maturalnego absolwentów z lat ubiegłych w terminie głównym

Zdawalność egzaminu

Tabela 1. Liczba i odsetek maturzystów z lat ubiegłych z poszczególnych typów szkół w województwie pomorskim, którzy zdali egzamin maturalny

	Zdający egzamin maturalny po raz kolejny, którzy nie zdali egzaminu w poprzednich sesjach					
	LO	LP	T	LU	TU	Razem
Przystąpiło	839	64	1 157	256	56	2 372
Zdało	380	37	495	90	30	1 032
Zdało w %	45,29	57,81	42,78	35,16	53,57	43,51

Wyniki egzaminu w części ustnej

Tabela 2. Liczba zdających, zdawalność przedmiotu i średnie wyniki zdających egzamin w części ustnej z przedmiotów obowiązkowych w województwie pomorskim

Przedmiot		Zdający po raz kolejny, którzy nie zdali egzaminu w poprzednich sesjach					
		LO	LP	T	LU	TU	Razem
Język polski	Przystąpiło	31	3	41	7	3	85
	Zdało	27	3	36	7	3	76
	Zdało w %	87,10	100,00	87,80	100,00	100,00	89,41
	Wynik w %	43,39	50,00	43,17	53,57	50,00	44,59
Język angielski	Przystąpiło	69	5	110	18	5	207
	Zdało	41	5	80	11	1	138
	Zdało w %	59,42	100,00	72,73	61,11	20,00	66,67
	Wynik w %	26,61	35,80	30,25	23,28	10,60	28,09
Język niemiecki	Przystąpiło	7	1	33	6	0	47
	Zdało	5	1	20	5	0	31
	Zdało w %	71,43	100,00	60,61	83,33	-	65,96
	Wynik w %	36,71	50,00	23,36	37,33	-	27,70
Język rosyjski	Przystąpiło	4	0	2	1	1	8
	Zdało	4	0	0	1	1	6
	Zdało w %	100,00	-	0,00	100,00	100,00	75,00
	Wynik w %	61,75	-	3,00	43,00	40,00	42,00

Wyniki egzaminu w części pisemnej

Tabela 3. Liczba zdających, zdawalność przedmiotu i średnie wyniki zdających egzamin w części pisemnej z przedmiotów obowiązkowych w województwie pomorskim

Przedmiot		Zdający po raz kolejny, którzy nie zdali egzaminu w poprzednich sesjach egzaminacyjnych					
		LO	LP	T	LU	TU	Razem
Język polski	Przystąpiło	88	4	117	34	7	250
	Zdało	57	4	90	16	3	170
	Zdało w %	64,77	100,00	76,92	47,06	42,86	68,00
	Wynik w %	31,81	37,00	33,69	27,41	23,71	31,95
Matematyka	Przystąpiło	695	41	847	206	41	1 830
	Zdało	145	10	139	23	9	326
	Zdało w %	20,86	24,39	16,41	11,17	21,95	17,81
	Wynik w %	22,24	24,83	21,03	20,02	22,98	21,51

Przedmiot		Zdający po raz kolejny, którzy nie zdali egzaminu w poprzednich sesjach egzaminacyjnych					
		LO	LP	T	LU	TU	Razem
Język angielski	Przystąpiło	202	23	357	79	26	687
	Zdało	117	14	214	43	14	402
	Zdało w %	57,92	60,87	59,94	54,43	53,85	58,52
	Wynik w %	31,45	29,91	31,39	30,42	29,65	31,18
Język francuski	Przystąpiło	16	2	36	9	1	64
	Zdało	7	1	14	1	0	23
	Zdało w %	43,75	50,00	38,89	11,11	0,00	35,94
	Wynik w %	29,00	36,00	28,14	23,33	24,00	27,86
Język niemiecki	Przystąpiło	9	0	4	3	0	16
	Zdało	6	-	1	2	-	9
	Zdało w %	66,67	-	25,00	66,67	-	56,25
	Wynik w %	37,33	-	20,25	26,00	-	30,94
Język rosyjski	Przystąpiło	3	0	2	3	0	8
	Zdało	0	-	1	1	-	2
	Zdało w %	0,00	-	50,00	33,33	-	25,00
	Wynik w %	19,33	-	29,00	22,00	-	22,75
Biologia	Przystąpiło	0	1	0	0	0	1
	Zdało	-	1	-	-	-	0
	Zdało w %	-	100,00	-	-	-	0,00
	Wynik w %	-	22,00	-	-	-	22,00
Chemia	Przystąpiło	4	0	7	1	3	15
	Zdało	1	-	2	0	0	3
	Zdało w %	25,00	-	28,57	0,00	0,00	20,00
	Wynik w %	23,50	-	24,00	10,00	12,67	20,67
Geografia	Przystąpiło	1	0	0	0	0	1
	Zdało	0	-	-	-	-	0
	Zdało w %	0,00	-	-	-	-	0,00
	Wynik w %	25,00	-	-	-	-	25,00
Historia	Przystąpiło	1	0	0	0	0	1
	Zdało	0	-	-	-	-	0
	Zdało w %	0,00	-	-	-	-	0,00
	Wynik w %	26,00	-	-	-	-	26,00
Historia sztuki	Przystąpiło	5	5	7	0	0	17
	Zdało	3	3	2	-	-	8
	Zdało w %	60,00	60,00	28,57	-	-	47,06
	Wynik w %	30,40	27,40	22,71	-	-	26,35
Wiedza o społeczeństwie	Przystąpiło	202	23	357	79	26	687
	Zdało	117	14	214	43	14	402
	Zdało w %	57,92	60,87	59,94	54,43	53,85	58,52
	Wynik w %	31,45	29,91	31,39	30,42	29,65	31,18

Tabela 4. Przystępujący do egzaminu po raz kolejny w województwie pomorskim na poziomie podstawowym albo rozszerzonym w celu podwyższenia wyniku (niezależnie od tego, czy egzamin był obowiązkowy czy dodatkowo wybrany)

Przedmiot		Zdający po raz kolejny, którzy podwyższali wynik		
		PP	PR	Razem
Biologia	Przystąpiło	95	638	733
	Podwyższyło wynik	77	273	350
	Podwyższyło wynik w %	81,05	42,79	47,75
Chemia	Przystąpiło	49	587	636
	Podwyższyło wynik	41	394	435
	Podwyższyło wynik w %	83,67	67,12	68,40
Filozofia	Przystąpiło	2	5	7
	Podwyższyło wynik	2	5	7
	Podwyższyło wynik w %	100,00	100,00	100,00
Fizyka i astronomia	Przystąpiło	47	38	85
	Podwyższyło wynik	42	29	71
	Podwyższyło wynik w %	89,36	76,32	83,53
Geografia	Przystąpiło	60	98	158
	Podwyższyło wynik	43	65	108
	Podwyższyło wynik w %	71,67	66,33	68,35
Historia	Przystąpiło	58	81	139
	Podwyższyło wynik	48	58	106
	Podwyższyło wynik w %	82,76	71,60	76,26
Historia sztuki	Przystąpiło	6	9	15
	Podwyższyło wynik	6	7	13
	Podwyższyło wynik w %	100,00	77,78	86,67
Informatyka	Przystąpiło	2	10	12
	Podwyższyło wynik	2	10	12
	Podwyższyło wynik w %	100,00	100,00	100,00
Język angielski	Przystąpiło	72	288	350
	Podwyższyło wynik	53	255	302
	Podwyższyło wynik w %	73,61	88,54	86,29
Język francuski	Przystąpiło	5	5	10
	Podwyższyło wynik	5	5	10
	Podwyższyło wynik w %	100,00	100,00	100,00
Język hiszpański	Przystąpiło	4	3	7
	Podwyższyło wynik	4	3	7
	Podwyższyło wynik w %	100,00	100,00	100,00
Język kaszubski	Przystąpiło	0	1	1
	Podwyższyło wynik	0	1	1
	Podwyższyło wynik w %	-	100,00	100,00
Język łaciński i kultura antyczna	Przystąpiło	0	1	1
	Podwyższyło wynik	0	1	1
	Podwyższyło wynik w %	-	100,00	100,00
Język niemiecki	Przystąpiło	7	23	30
	Podwyższyło wynik	6	23	29
	Podwyższyło wynik w %	85,71	100,00	96,67
Język polski	Przystąpiło	95	149	224
	Podwyższyło wynik	53	128	172
	Podwyższyło wynik w %	55,79	85,91	76,79
Język rosyjski	Przystąpiło	3	3	6
	Podwyższyło wynik	3	3	6
	Podwyższyło wynik w %	100,00	100,00	100,00

Przedmiot		Zdający po raz kolejny, którzy podwyższali wynik		
		PP	PR	Razem
Język włoski	Przystąpiło	1	0	1
	Podwyższyło wynik	1	0	1
	Podwyższyło wynik w %	100,00	-	100,00
Matematyka	Przystąpiło	174	287	405
	Podwyższyło wynik	82	217	268
	Podwyższyło wynik w %	47,13	75,61	66,17
Wiedza o społeczeństwie	Przystąpiło	56	138	194
	Podwyższyło wynik	48	97	145
	Podwyższyło wynik w %	85,71	70,29	74,74
Wiedza o tańcu	Przystąpiło	3	0	3
	Podwyższyło wynik	3	0	3
	Podwyższyło wynik w %	100,00	-	100,00

Wyniki egzaminu maturalnego absolwentów z lat ubiegłych w terminie poprawkowym

Tabela 1. Liczba i odsetek maturzystów z lat ubiegłych w poszczególnych typach szkół w województwie pomorskim, którzy zdali egzamin maturalny w terminie poprawkowym

	Zdający z lat ubiegłych					
	LO	LP	T	LU	TU	Razem
Przystąpiło	427	35	575	144	16	1 197
Zdało	91	9	115	32	4	251
Zdało w %	21,31	25,71	20,00	22,22	25,00	20,97

Tabela 2. Liczba zdających, zdawalność przedmiotu i średnie wyniki zdających z lat ubiegłych – egzamin w terminie poprawkowym w części ustnej z przedmiotów obowiązkowych w województwie pomorskim

Przedmiot	Zdający z lat ubiegłych	
Język polski	Przystąpiło	5
	Zdało	4
	Zdało w %	80,0
	Wynik w %	32,00
Język angielski	Przystąpiło	19
	Zdało	13
	Zdało w %	68,42
	Wynik w %	25,68
Język niemiecki	Przystąpiło	5
	Zdało	2
	Zdało w %	40,00
	Wynik w %	22,40

Tabela 3. Liczba zdających, zdawalność przedmiotu i średnie wyniki zdających z lat ubiegłych – egzamin w terminie poprawkowym w części pisemnej z przedmiotów obowiązkowych w województwie pomorskim

Przedmiot	Zdający z lat ubiegłych	
Język polski	Przystąpiło	16
	Zdało	4
	Zdało w %	25,00
	Wynik w %	21,31
Język angielski	Przystąpiło	78
	Zdało	31
	Zdało w %	39,74
	Wynik w %	26,74
Język niemiecki	Przystąpiło	13
	Zdało	8
	Zdało w %	61,54
	Wynik w %	33,46
Język rosyjski	Przystąpiło	1
	Zdało	0
	Zdało w %	0,00
	Wynik w %	24,00
Matematyka	Przystąpiło	653
	Zdało	177
	Zdało w %	27,11
	Wynik w %	24,16
Biologia	Przystąpiło	5
	Zdało	4
	Zdało w %	80,00
	Wynik w %	36,80

Przedmiot		Zdający z lat ubiegłych
Chemia	Przystąpiło	7
	Zdało	4
	Zdało w %	57,14
	Wynik w %	28,29
Wiedza o społeczeństwie	Przystąpiło	4
	Zdało	4
	Zdało w %	100,00
	Wynik w %	35,75

Normalizacja wyników egzaminu maturalnego w 2013 roku

Do porównania wyników zdających w różnych latach wykorzystuje się dziewięciostopniową skalę staninową. Na kolejnych stopniach tej skali, zwanych staninami, znajdują się coraz wyższe wyniki. Staninom od 1. do 9. odpowiadają przedziały wyników surowych wyrażonych w procentach, zawierające około 4%, 7%, 12%, 17%, 20%, 17%, 12%, 7%, 4% wyników (Tabela 1).

Tabela 1. Nazwy i procent wyników odpowiadające kolejnym stopniom znormalizowanej skali dziewięciostopniowej (staninowej)

Nazwa stanina	Numer stanina								
	1	2	3	4	5	6	7	8	9
	najniższy	bardzo niski	niski	niżej średni	średni	wyżej średni	wysoki	bardzo wysoki	najwyższy
Procent wyników	4	7	12	17	20	17	12	7	4

Każdy maturzysta może poznać pozycję swojego wyniku na tle wyników innych zdających. Uzyskuje również informację, jaki procent populacji zdających uzyskał wyniki znajdujące się na wyższych bądź niższych stopniach skali staninowej.

Przedziały wyników w skali staninowej do wszystkich przedmiotów egzaminu maturalnego zamieszczone są na stronie internetowej Centralnej Komisji Egzaminacyjnej¹⁰.

Tabela 2. Przedziały wyników zdających część pisemną egzaminu maturalnego w 2013 z najczęściej zdawanych przedmiotów odpowiadające kolejnym stopniom skali staninowej

Przedmiot		Numer stanina								
		1	2	3	4	5	6	7	8	9
		Przedział wyników w procentach								
Język polski	PP	0-24	25-33	34-41	42-50	51-57	58-66	67-73	74-81	82-100
	PR	0-30	31-40	41-48	49-55	56-65	66-73	74-80	81-88	89-100
Język angielski	PP	0-24	25-32	33-44	45-61	62-80	81-91	92-96	97-99	100
	PR	0-34	35-43	44-52	53-62	63-73	74-82	83-89	90-94	95-100
Język francuski	PP	0-31	32-44	45-59	60-74	75-86	87-93	94-97	98-99	100
	PR	0-40	41-49	50-58	59-68	69-77	78-84	85-90	91-95	96-100
Język niemiecki	PP	0-21	22-29	30-39	40-49	50-61	62-75	76-89	90-97	98-100
	PR	0-36	37-45	46-54	55-64	65-75	76-84	85-91	92-96	97-100
Język rosyjski	PP	0-19	20-28	29-39	40-53	54-69	70-81	82-91	92-97	98-100
	PR	0-46	47-57	58-67	68-75	76-84	85-90	91-96	97-99	100
Biologia	PP	0-16	17-22	23-30	31-36	37-44	45-54	55-62	63-70	71-100
	PR	0-13	14-22	23-32	33-42	43-53	54-65	66-73	74-82	83-100
Chemia	PP	0-10	11-14	15-22	23-30	31-42	43-54	55-66	67-78	79-100
	PR	0-15	16-23	24-35	36-48	49-63	64-75	76-83	84-90	91-100
Fizyka i astronomia	PP	0-8	9-12	13-18	19-28	29-38	39-50	51-64	65-78	79-100
	PR	0-12	13-20	21-30	31-40	41-52	53-62	63-72	73-80	81-100
Geografia	PP	0-12	13-18	19-24	25-30	31-38	39-46	47-54	55-64	65-100
	PR	0-17	18-23	24-30	31-38	39-48	49-60	61-70	71-78	79-100
Historia	PP	0-25	26-31	32-39	40-47	48-56	57-65	66-73	74-80	81-100
	PR	0-20	21-26	27-36	37-46	47-58	59-70	71-80	81-88	89-100
Informatyka	PP	0-10	11-18	19-26	27-38	39-50	51-60	61-70	71-86	87-100
	PR	0-20	21-28	29-38	39-46	47-58	59-70	71-82	83-96	97-100
Matematyka	PP	0-12	13-18	19-28	29-44	45-60	61-78	79-90	91-96	97-100
	PR	0-4	5-14	15-30	31-48	49-62	63-74	75-86	87-92	93-100
Wiedza o społeczeństwie	PP	0-21	22-26	27-32	33-37	38-44	45-51	52-59	60-67	68-100
	PR	0-12	13-18	19-26	27-34	35-44	45-54	55-64	65-74	75-100

¹⁰ źródło: Centralna Komisja Egzaminacyjna (www.cke.edu.pl)

Rozkłady liczebności wyników egzaminu maturalnego w 2013 roku w części pisemnej z przedmiotów obowiązkowych w powiatach województwa pomorskiego na skali staninowej

Interpretując poniższe rozkłady wyników zdających, należy zwrócić uwagę na liczbę zdających, dotyczy ona zdających po raz pierwszy, którzy przystąpili do egzaminu maturalnego z danego przedmiotu.

Język polski

Powiat/Miasto	Liczba zdających	Numer stanina								
		1	2	3	4	5	6	7	8	9
		Przedział wyników w procentach								
bytowski	621	8,2	10,5	13,0	15,9	18,4	19,0	8,7	4,3	1,9
chojnicki	1 073	5,2	8,8	16,5	19,9	19,1	15,3	7,9	5,2	2,1
człuchowski	407	2,9	5,9	12,0	20,4	17,0	18,4	11,1	8,8	3,4
gdański	323	4,0	6,8	11,1	12,7	16,1	18,9	11,8	13,6	5,0
kartuski	812	2,3	5,4	13,5	19,5	19,6	19,5	11,3	6,4	2,5
kościerski	598	3,3	6,2	9,2	18,2	18,6	22,9	11,4	7,4	2,8
kwidzyński	554	0,4	1,1	3,8	11,6	22,6	27,4	15,5	12,6	5,1
łęborski	648	0,8	2,6	4,8	9,3	15,3	25,5	19,1	12,8	9,9
malborski	655	2,4	3,5	9,0	13,6	19,8	20,3	13,9	10,8	6,6
nowodworski	127	3,1	6,3	11,8	13,4	22,0	22,8	10,2	7,1	3,1
pucki	365	4,1	6,8	11,2	21,9	23,6	20,3	7,1	4,4	0,5
słupski	138	2,9	5,8	11,6	13,8	15,2	15,9	15,9	14,5	4,3
starogardzki	914	2,6	5,4	8,8	17,1	19,8	22,1	11,5	9,3	3,5
sztumski	226	1,3	4,9	10,2	24,3	21,7	22,1	9,7	5,3	0,4
tczewski	924	4,1	5,8	11,7	16,8	21,1	19,8	10,7	6,4	3,6
wejherowski	1 250	2,3	5,1	12,0	19,8	20,1	20,6	12,1	5,4	2,6
Gdańsk	3 926	2,6	3,7	9,0	17,0	18,7	21,7	13,2	9,1	4,9
Gdynia	2 462	3,5	3,9	9,4	16,7	19,0	22,5	12,6	8,4	4,1
Słupsk	1 501	3,9	5,5	8,7	16,5	19,7	18,5	12,4	9,2	5,5
Sopot	585	1,5	4,1	8,4	15,7	17,3	26,0	15,0	8,9	3,1

Matematyka

Powiat/Miasto	Liczba zdających	Numer stanina								
		1	2	3	4	5	6	7	8	9
		Przedział wyników w procentach								
bytowski	621	4,7	7,9	11,3	19,0	24,0	15,8	10,0	5,6	1,8
chojnicki	1 074	2,0	5,8	11,5	20,3	19,6	18,0	11,0	7,6	4,1
człuchowski	407	0,5	3,4	11,1	27,3	25,6	17,4	7,6	4,7	2,5
gdański	323	4,0	6,5	20,4	23,5	13,9	13,0	7,7	7,4	3,4
kartuski	811	1,6	3,0	6,9	20,0	23,7	22,6	11,2	7,4	3,7
kościerski	599	2,8	7,3	11,2	16,9	21,2	22,2	9,5	5,0	3,8
kwidzyński	554	0,9	1,8	6,3	17,9	22,4	19,0	15,2	9,9	6,7
łęborski	647	2,3	4,2	10,5	17,0	21,6	19,2	15,1	7,0	3,1
malborski	656	3,8	6,1	12,0	25,5	19,1	14,5	11,1	5,8	2,1
nowodworski	127	0,8	2,4	4,7	28,3	30,7	15,7	9,4	6,3	1,6
pucki	365	2,7	8,5	14,5	21,6	24,1	15,9	8,8	2,7	1,1
słupski	138	2,2	9,4	9,4	23,9	21,7	15,9	13,0	2,9	1,4
starogardzki	914	3,1	4,7	8,5	17,4	19,5	16,8	14,8	9,6	5,6
sztumski	226	3,1	4,4	11,9	26,5	19,9	17,3	11,5	4,9	0,4
tczewski	923	2,0	4,2	8,9	23,0	22,1	15,5	11,3	7,9	5,2
wejherowski	1 244	3,1	4,2	9,2	18,8	21,6	21,0	11,3	7,3	3,6
Gdańsk	3 918	2,3	3,7	8,7	16,1	19,6	19,3	13,5	10,0	6,9
Gdynia	2 463	2,4	2,7	5,8	14,7	19,0	20,2	15,4	11,4	8,3
Słupsk	1 499	3,5	6,3	9,9	20,4	21,1	18,8	11,8	5,0	3,1
Sopot	584	1,9	2,4	5,3	18,8	20,4	24,5	13,0	8,7	5,0

Język angielski

Powiat/Miasto	Liczba zdających	Numer stanina								
		1	2	3	4	5	6	7	8	9
Przedział wyników w procentach										
bytowski	390	9,0	9,7	7,9	15,4	22,8	16,7	9,7	5,1	3,6
chojnicki	633	2,4	6,2	9,6	17,9	24,6	16,0	11,7	6,3	5,4
człuchowski	239	0,8	5,9	13,0	23,0	20,1	16,3	10,5	7,1	3,3
gdański	292	2,4	9,2	15,4	19,9	16,4	13,4	14,7	6,2	2,4
kartuski	736	2,2	8,0	14,7	19,3	23,0	14,8	8,7	5,2	4,2
kościerski	449	4,0	6,2	18,7	20,0	21,6	13,4	10,2	3,3	2,4
kwidzyński	534	2,2	3,4	8,8	18,7	23,6	16,1	13,7	7,7	5,8
łęborski	484	2,7	5,2	9,3	17,8	20,9	16,9	15,5	7,2	4,5
malborski	609	4,3	7,4	10,7	15,4	23,2	15,6	12,0	6,6	4,9
nowodworski	117	0,0	10,3	17,1	20,5	22,2	13,7	11,1	0,9	4,3
pucki	328	2,7	4,3	10,4	22,3	27,4	13,7	11,3	5,5	2,4
śląpski	108	6,5	4,6	13,0	10,2	20,4	11,1	16,7	10,2	7,4
starogardzki	718	3,5	5,8	10,7	18,2	23,1	17,5	10,7	5,0	5,3
sztumski	195	2,1	5,6	22,6	17,4	27,7	14,9	5,1	2,6	2,1
tczewski	738	3,7	6,0	14,6	20,7	19,2	14,0	10,8	7,7	3,3
wejherowski	1 150	3,7	7,0	11,6	17,1	21,9	15,7	13,3	6,2	3,6
Gdańsk	3 721	2,1	3,8	8,6	13,6	18,7	16,8	14,8	11,7	9,9
Gdynia	2 407	1,6	4,0	6,9	12,1	18,2	17,3	17,7	11,6	10,6
Śląpsk	1 298	2,9	5,8	11,7	18,0	19,3	15,6	14,2	8,1	4,5
Sopot	569	1,2	2,6	6,5	9,5	21,4	17,6	22,8	11,1	7,2

Język niemiecki

Powiat/Miasto	Liczba zdających	Numer stanina								
		1	2	3	4	5	6	7	8	9
Przedział wyników w procentach										
bytowski	246	8,5	9,8	14,6	15,4	20,7	16,3	10,2	3,7	0,8
chojnicki	452	3,1	6,4	15,0	14,4	25,9	18,4	10,6	4,9	1,3
człuchowski	171	1,8	2,9	21,6	25,7	19,3	18,7	5,8	3,5	0,6
gdański	35	2,9	5,7	22,9	17,1	37,1	5,7	8,6	0,0	0,0
kartuski	69	1,4	4,3	8,7	23,2	29,0	11,6	13,0	5,8	2,9
kościerski	164	4,9	15,2	14,6	18,9	18,9	14,6	9,8	3,0	0,0
kwidzyński	22	4,5	4,5	0,0	18,2	31,8	18,2	18,2	0,0	4,5
łęborski	183	1,1	0,5	12,0	19,1	20,2	24,6	11,5	8,2	2,7
malborski	39	7,7	10,3	10,3	12,8	17,9	17,9	10,3	5,1	7,7
nowodworski	9	11,1	0,0	11,1	0,0	11,1	33,3	22,2	11,1	0,0
pucki	34	2,9	5,9	20,6	29,4	17,6	14,7	5,9	2,9	0,0
śląpski	28	3,6	3,6	7,1	28,6	14,3	25,0	10,7	7,1	0,0
starogardzki	202	3,0	7,9	13,9	14,9	19,3	19,3	10,9	7,4	3,5
sztumski	26	0,0	3,8	15,4	19,2	26,9	23,1	11,5	0,0	0,0
tczewski	188	4,3	11,7	15,4	16,5	13,3	13,8	13,3	6,4	5,3
wejherowski	100	3,0	2,0	13,0	16,0	22,0	16,0	18,0	9,0	1,0
Gdańsk	177	2,3	3,4	7,9	9,6	14,7	14,1	16,4	20,3	11,3
Gdynia	93	0,0	3,2	7,5	15,1	12,9	15,1	22,6	12,9	10,8
Śląpsk	202	2,0	16,3	19,3	19,8	17,3	8,9	11,4	4,5	0,5
Sopot	14	0,0	7,1	7,1	7,1	14,3	21,4	21,4	7,1	14,3

Język rosyjski

Powiat/Miasto	Liczba zdających	Numer stanina								
		1	2	3	4	5	6	7	8	9
Przedział wyników w procentach										
bytowski	7	14,3	28,6	14,3	14,3	28,6	0,0	0,0	0,0	0,0
chojnicki	4	0,0	0,0	0,0	25,0	50,0	0,0	0,0	25,0	0,0
człuchowski	3	0,0	0,0	33,3	0,0	0,0	33,3	33,3	0,0	0,0
gdański	3	0,0	0,0	0,0	33,3	66,7	0,0	0,0	0,0	0,0
kartuski	14	0,0	0,0	0,0	21,4	42,9	28,6	7,1	0,0	0,0
kościerski	6	16,7	0,0	0,0	16,7	33,3	0,0	33,3	0,0	0,0
kwidzyński	5	0,0	0,0	20,0	0,0	40,0	20,0	0,0	0,0	20,0
malborski	16	12,5	6,3	6,3	12,5	18,8	25,0	12,5	6,3	0,0
pucki	9	0,0	11,1	0,0	44,4	11,1	22,2	11,1	0,0	0,0
słupski	2	0,0	0,0	0,0	50,0	50,0	0,0	0,0	0,0	0,0
starogardzki	5	20,0	40,0	0,0	0,0	40,0	0,0	0,0	0,0	0,0
sztumski	2	0,0	0,0	50,0	50,0	0,0	0,0	0,0	0,0	0,0
tczewski	32	3,1	3,1	6,3	9,4	25,0	40,6	3,1	0,0	9,4
wejherowski	23	0,0	0,0	17,4	30,4	17,4	13,0	13,0	4,3	4,3
Gdańsk	55	1,8	3,6	12,7	20,0	21,8	12,7	7,3	0,0	20,0
Gdynia	29	0,0	3,4	6,9	27,6	13,8	10,3	20,7	13,8	3,4
Słupsk	26	3,8	11,5	7,7	26,9	11,5	15,4	7,7	3,8	11,5
Sopot	7	14,3	0,0	14,3	0,0	14,3	57,1	0,0	0,0	0,0

Zestawienie zdawalności egzaminu maturalnego w 2013 roku z uwzględnieniem terminu głównego, dodatkowego i poprawkowego

Tabela 1. Zestawienie łącznej zdawalności egzaminu maturalnego w roku szkolnym 2012/2013 w województwie pomorskim (tegoroczni absolwenci)

Typ szkoły	Termin główny i dodatkowy							Termin poprawkowy						Łącznie		
	Liczba przystępujących do wszystkich egzaminów obowiązkowych	Osoby, które zdały egzamin z wszystkich egzaminów obowiązkowych		osoby, które nie zdały więcej niż jednego egzaminu obowiązkowego		osoby, które nie zdały tylko jednego egzaminu obowiązkowego		liczba przystępujących do egzaminu poprawkowego		osoby, które zdały egzamin		osoby, które nie zdały egzaminu		Liczba przystępujących do wszystkich egzaminów obowiązkowych	osoby, które zdały egzamin	
		liczba	%	liczba	%	liczba	%	liczba	% uprawn.	liczba	%	liczba	%		liczba	%
LO	10 892	9 701	89,1	306	2,8	885	8,1	853	96,4	473	55,5	380	44,5	10 892	10 174	93,4
LP	144	81	56,3	13	9,0	50	34,7	50	100,0	20	40,0	30	60,0	144	101	70,1
T	5 966	4 358	73,0	462	7,7	1 146	19,2	1 103	96,2	551	50,0	552	50,0	5 966	4 909	82,3
LU	554	94	17,0	276	49,8	184	33,2	177	96,2	62	35,0	115	65,0	554	156	28,2
TU	94	20	21,3	42	44,7	32	34,0	32	100,0	13	40,6	19	59,4	94	33	35,1
Razem	17 650	14 254	80,8	1 099	6,2	2 297	13,0	2 215	96,4	1 119	50,5	1 096	49,5	17 650	15 373	87,1