

**OKRĘGOWA KOMISJA EGZAMINACYJNA
W GDAŃSKU**

**Sprawozdanie z egzaminu maturalnego
z języka rosyjskiego
przeprowadzonego w województwie
kujawsko-pomorskim
w roku szkolnym 2014/2015**

Okręgowa Komisja Egzaminacyjna w Gdańsku

ul. Na Stoku 49, 80-874 Gdańsk
tel. 58 320 55 90, fax 58 520 55 91
e-mail: oke@gda.pl
www.oke.gda.pl

Centralna Komisja Egzaminacyjna

ul. Józefa Lewartowskiego 6, 00-190 Warszawa
tel. 022 536 65 00, fax 022 536 65 04
e-mail: ckesekr@cke.edu.pl
www.cke.edu.pl

Język rosyjski – formuła od roku 2015

Poziom podstawowy

1. Opis arkusza

Arkusz egzaminacyjny z języka rosyjskiego na poziomie podstawowym składał się z 40 zadań zamkniętych różnego rodzaju (wyboru wielokrotnego, prawda/fałsz, zadań na dobieranie) oraz jednego zadania otwartego rozszerzonej odpowiedzi. Zadania sprawdzały wiadomości oraz umiejętności w czterech obszarach: rozumienia ze słuchu (15 zadań zamkniętych), rozumienia tekstów pisanych (15 zadań zamkniętych), znajomości środków językowych (10 zadań zamkniętych) i tworzenia wypowiedzi pisemnej (1 zadanie otwarte). Zadania na rozumienie ze słuchu były oparte na nagranych tekstach, odtworzonych podczas egzaminu z płyty CD, natomiast zadania na rozumienie tekstów pisanych i zadania na znajomość środków językowych były oparte na tekstach autentycznych lub adaptowanych zamieszczonych w arkuszu egzaminacyjnym.

Za rozwiązanie wszystkich zadań zdający mógł otrzymać 50 punktów (1 punkt za każde zadanie zamknięte oraz 10 punktów za wypowiedź pisemną).

2. Dane dotyczące populacji zdających

Tabela 1. Zdający rozwiązujący zadania w arkuszu standardowym*

Liczba zdających		
Zdający rozwiązujący zadania w arkuszu standardowym	ogółem	118
	ze szkół na wsi	13
	ze szkół w miastach do 20 tys. mieszkańców	61
	ze szkół w miastach od 20 tys. do 100 tys. mieszkańców	19
	ze szkół w miastach powyżej 100 tys. mieszkańców	25
	ze szkół publicznych	87
	ze szkół niepublicznych	31
	kobiety	89
	mężczyźni	29
	bez dysleksji rozwojowej	118
	z dysleksją rozwojową	0

* Dane w tabeli dotyczą wszystkich tegorocznych absolwentów.

Tabela 2. Zdający rozwiązujący zadania w arkuszach dostosowanych

Zdający rozwiązujący zadania w arkuszach dostosowanych	z autyzmem, w tym z zespołem Aspergera	0
	słabowidzący	0
	niewidomi	0
	słabosłyszący	0
	niesłyszący	0
	ogółem	0

3. Przebieg egzaminu

Tabela 3. Informacje dotyczące przebiegu egzaminu

Termin egzaminu		14 maja 2015 r.	
Czas trwania egzaminu		120 minut	
Liczba szkół		37	
Liczba zespołów egzaminatorów*		1	
Liczba egzaminatorów*		13	
Liczba obserwatorów ¹ (§ 143)**		0	
Liczba unieważnień ¹	w przypadku:		
	§ 99 ust. 1	stwierdzenia niesamodzielnego rozwiązywania zadań przez zdającego	0
		wniesienia lub korzystania przez zdającego w sali egzaminacyjnej z urządzenia telekomunikacyjnego	0
		zakłócenia przez zdającego prawidłowego przebiegu części egzaminu w sposób utrudniający pracę pozostałym zdającym	0
	§ 99 ust. 2	stwierdzenia podczas sprawdzania pracy niesamodzielnego rozwiązywania zadań przez zdającego	0
§ 146 ust. 3	stwierdzenia naruszenia przepisów dotyczących przeprowadzenia egzaminu	0	
Liczba wglądów ¹ (§ 107)**		0	
Liczba prac, w których nie podjęto rozwiązania zadań		0	

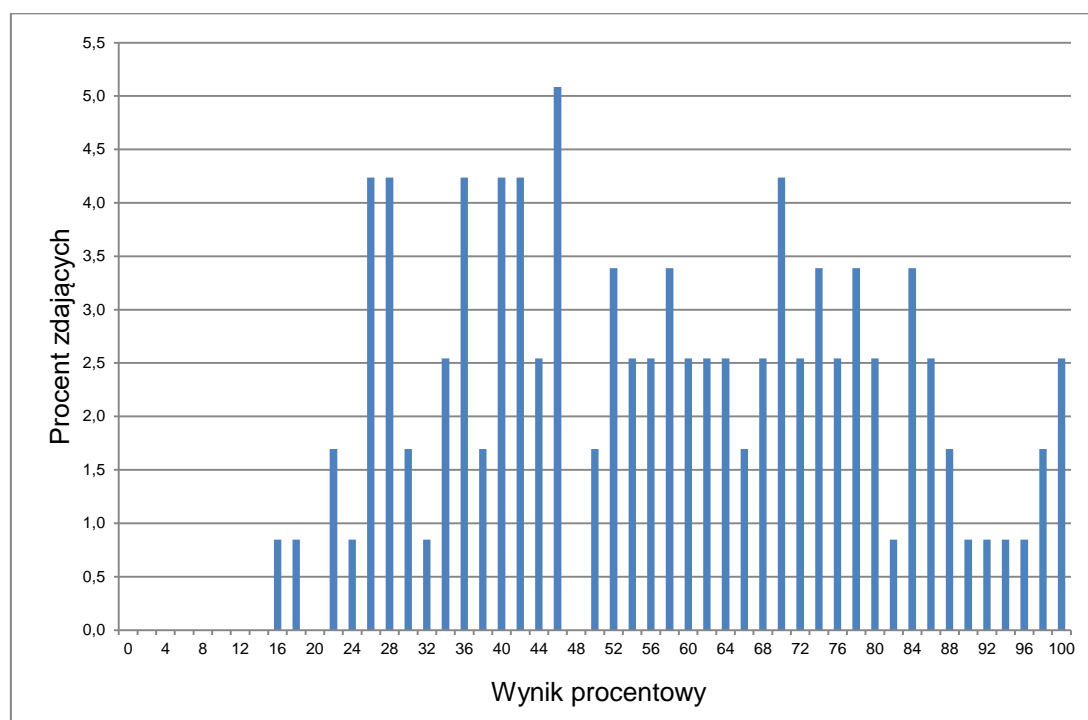
* Dane dotyczą obu poziomów egzaminu (podstawowego i rozszerzonego) łącznie.

** Dane dotyczą „nowej formuły” i „starej formuły” łącznie.

¹ Na podstawie rozporządzenia Ministra Edukacji Narodowej z dnia 30 kwietnia 2007 r. w sprawie warunków i sposobu oceniania, klasyfikowania i promowania uczniów i słuchaczy oraz przeprowadzania sprawdzianów i egzaminów w szkołach publicznych (Dz.U. nr 83, poz. 562, ze zm.)

4. Podstawowe dane statystyczne

Wyniki zdających



Wykres 1. Rozkład wyników zdających

Tabela 4. Wyniki zdających – parametry statystyczne*

Zdający	Liczba zdających	Minimum (%)	Maksimum (%)	Mediana (%)	Modalna (%)	Średnia (%)	Odchylenie standardowe (%)	Odsetek sukcesów**
ogółem	118	16	100	57	46	57	22	87
w tym:								
bez dysleksji rozwojowej	118	16	100	57	46	57	22	87
z dysleksją rozwojową	0	-	-	-	-	-	-	-

* Parametry statystyczne są podane dla grup liczących 30 lub więcej zdających.

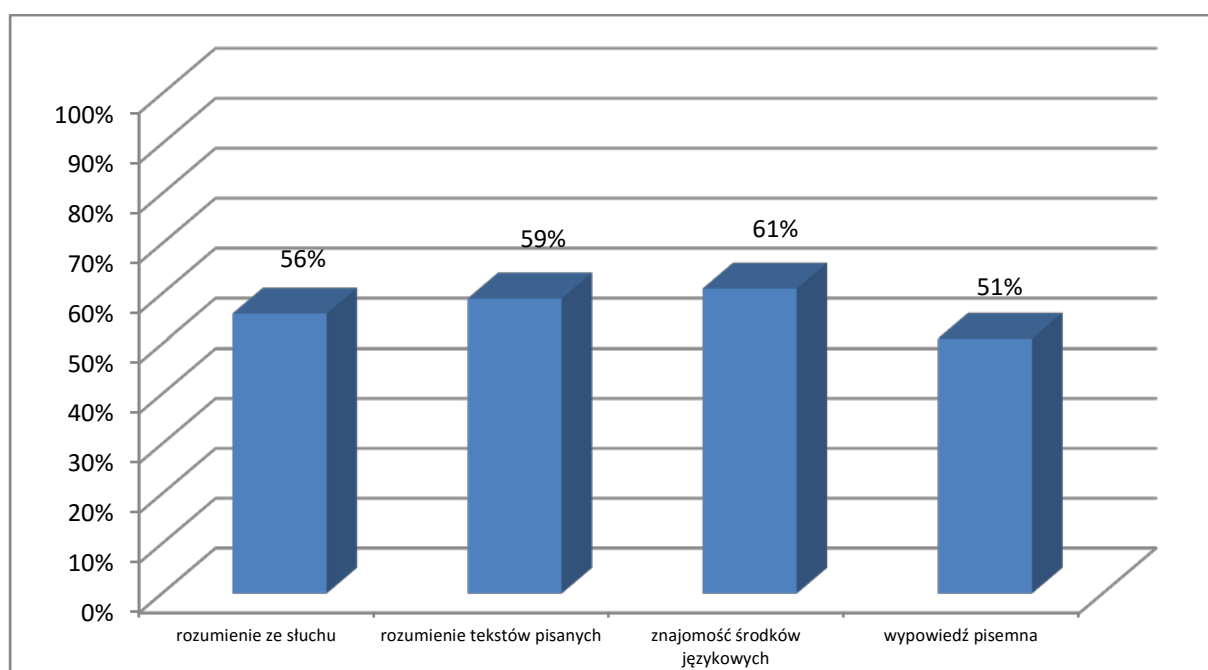
** Dane dotyczą tegorocznych absolwentów, którzy przystąpili do wszystkich egzaminów obowiązkowych.

Poziom wykonania zadań

Tabela 5. Poziom wykonania zadań

Wymagania ogólne	Numer zadania	Wymagania szczegółowe / Kryteria	Poziom wykonania zadania (%)
II. Rozumienie wypowiedzi (ustnych) tj. Rozumienie ze słuchu	1.1.	2.3) Zdający znajduje w tekście określone informacje.	70
	1.2.		42
	1.3.		77
	1.4.		47
	1.5.		81
	2.1.	2.4) Zdający określa intencje nadawcy/autora tekstu.	50
	2.2.		31
	2.3.	2.5) Zdający określa kontekst wypowiedzi.	53
	2.4.	2.1) Zdający określa główną myśl tekstu.	34
	3.1.	2.3) Zdający znajduje w tekście określone informacje.	55
	3.2.	2.5) Zdający określa kontekst wypowiedzi.	58
	3.3.	2.3) Zdający znajduje w tekście określone informacje.	67
	3.4.		75
	3.5.		50
	3.6.	2.5) Zdający określa kontekst wypowiedzi.	44
II. Rozumienie wypowiedzi (pisemnych) tj. Rozumienie tekstów pisanych	4.1.	3.2) Zdający określa główną myśl poszczególnych części tekstu.	51
	4.2.		56
	4.3.		47
	4.4.		41
	5.1.	3.3) Zdający znajduje w tekście określone informacje.	42
	5.2.	3.4) Zdający określa intencje nadawcy/autora tekstu.	64
	5.3.	3.1) Zdający określa główną myśl tekstu.	66
	6.1.	3.3) Zdający znajduje w tekście określone informacje.	82
	6.2.		87
	6.3.		61
	6.4.		79
	6.5.	3.1) Zdający określa główną myśl tekstu.	68
	7.1.	3.6) Zdający rozpoznaje związki pomiędzy poszczególnymi częściami tekstu.	35
	7.2.		58
	7.3.		42
I. Znajomość środków językowych	8.1.	1. Zdający posługuje się w miarę rozwiniętym zasobem środków językowych (leksykalnych, gramatycznych, ortograficznych) [...].	46
	8.2.		81
	8.3.		86
	8.4.		81
	8.5.		44
	9.1.	1. Zdający posługuje się w miarę rozwiniętym zasobem środków językowych (leksykalnych, gramatycznych, ortograficznych) [...].	60
	9.2.		38
	9.3.		58
	9.4.		45
	9.5.		67

<p>I. Znajomość środków językowych</p> <p>III. Tworzenie wypowiedzi</p> <p>IV. Reagowanie na wypowiedzi</p> <p>tj. Wypowiedź pisemna</p>	10.	5.5) Zdający wyraża i uzasadnia swoje opinie, poglądy i uczucia. 5.7) Zdający przedstawia zalety [...] różnych rozwiązań i poglądów. 5.8) Zdający opisuje [...] marzenia, [...] i plany na przyszłość. 5.10) Zdający wyraża pewność, przepuszczenie [...] dotyczące zdarzeń z [...] teraźniejszości i przyszłości.	treść	66
		7.2) Zdający [...] przekazuje informacje i wyjaśnienia.	spójność i logika wypowiedzi	57
		1. Zdający posługuje się w miarę rozwiniętym zasobem środków językowych (leksykalnych, gramatycznych, ortograficznych) [...].	zakres środków językowych	46
			poprawność środków językowych	38



Wykres 2. Średnie wyniki zdających w zakresie poszczególnych obszarów umiejętności.

Poziom rozszerzony

1. Opis arkusza

Arkusz egzaminacyjny z języka rosyjskiego na poziomie rozszerzonym składał się z 29 zadań zamkniętych różnego rodzaju (wyboru wielokrotnego, zadań na dobieranie) oraz 9 zadań otwartych, w tym 8 krótkiej i 1 rozszerzonej odpowiedzi. Zadania sprawdzały wiadomości oraz umiejętności w czterech obszarach: rozumienia ze słuchu (12 zadań zamkniętych), rozumienia tekstów pisanych (13 zadań zamkniętych), znajomości środków językowych (4 zadania zamknięte i 8 zadań otwartych krótkiej odpowiedzi) oraz tworzenia wypowiedzi pisemnej (1 zadanie otwarte rozszerzonej odpowiedzi). Zadania na rozumienie ze słuchu były oparte na nagranych tekstach, odtworzonych podczas egzaminu z płyty CD, natomiast zadania na rozumienie tekstów pisanych oraz zadania na znajomość środków językowych były oparte na tekstach autentycznych lub w minimalnym stopniu adaptowanych zamieszczonych w arkuszu egzaminacyjnym. Znajomość środków językowych była sprawdzana na krótkich tekstach lub za pomocą niepowiązanych ze sobą zdań. Za rozwiązanie wszystkich zadań zdający mógł otrzymać 50 punktów (1 punkt za każde zadanie zamknięte lub otwarte w obszarach rozumienia ze słuchu, rozumienia tekstów pisanych i znajomości środków językowych oraz 13 punktów za wypowiedź pisemną).

2. Dane dotyczące populacji zdających

Tabela 6. Zdający rozwiązujący zadania w arkuszu standardowym*

Liczba zdających		
Zdający rozwiązujący zadania w arkuszu standardowym	ogółem	41
	ze szkół na wsi	0
	ze szkół w miastach do 20 tys. mieszkańców	21
	ze szkół w miastach od 20 tys. do 100 tys. mieszkańców	9
	ze szkół w miastach powyżej 100 tys. mieszkańców	11
	ze szkół publicznych	10
	ze szkół niepublicznych	5
	kobiety	36
	mężczyźni	5

* Dane w tabeli dotyczą wszystkich tegorocznych absolwentów.

Tabela 7. Zdający rozwiązujący zadania w arkuszach dostosowanych

Zdający rozwiązujący zadania w arkuszach dostosowanych	z autyzmem, w tym z zespołem Aspergera	0
	słabowidzący	0
	niewidomi	0
	słabosłyszący	0
	nieśłyszący	0
	ogółem	0

3. Przebieg egzaminu

Tabela 8. Informacje dotyczące przebiegu egzaminu

Termin egzaminu		14 maja 2015 r.	
Czas trwania egzaminu		150 minut	
Liczba szkół		19	
Liczba zespołów egzaminatorów*		1	
Liczba egzaminatorów*		14	
Liczba obserwatorów ² (§ 143)**		0	
Liczba unieważnień ²	w przypadku:		
	§ 99 ust. 1	stwierdzenia niesamodzielnego rozwiązywania zadań przez zdającego	0
		wniesienia lub korzystania przez zdającego w sali egzaminacyjnej z urządzenia telekomunikacyjnego	0
		zakłócenia przez zdającego prawidłowego przebiegu części egzaminu w sposób utrudniający pracę pozostałym zdającym	0
	§ 99 ust. 2	stwierdzenia podczas sprawdzania pracy niesamodzielnego rozwiązywania zadań przez zdającego	0
§ 146 ust. 3	stwierdzenia naruszenia przepisów dotyczących przeprowadzenia egzaminu	0	
Liczba wglądów ² (§ 107)**		0	
Liczba prac, w których nie podjęto rozwiązania zadań		0	

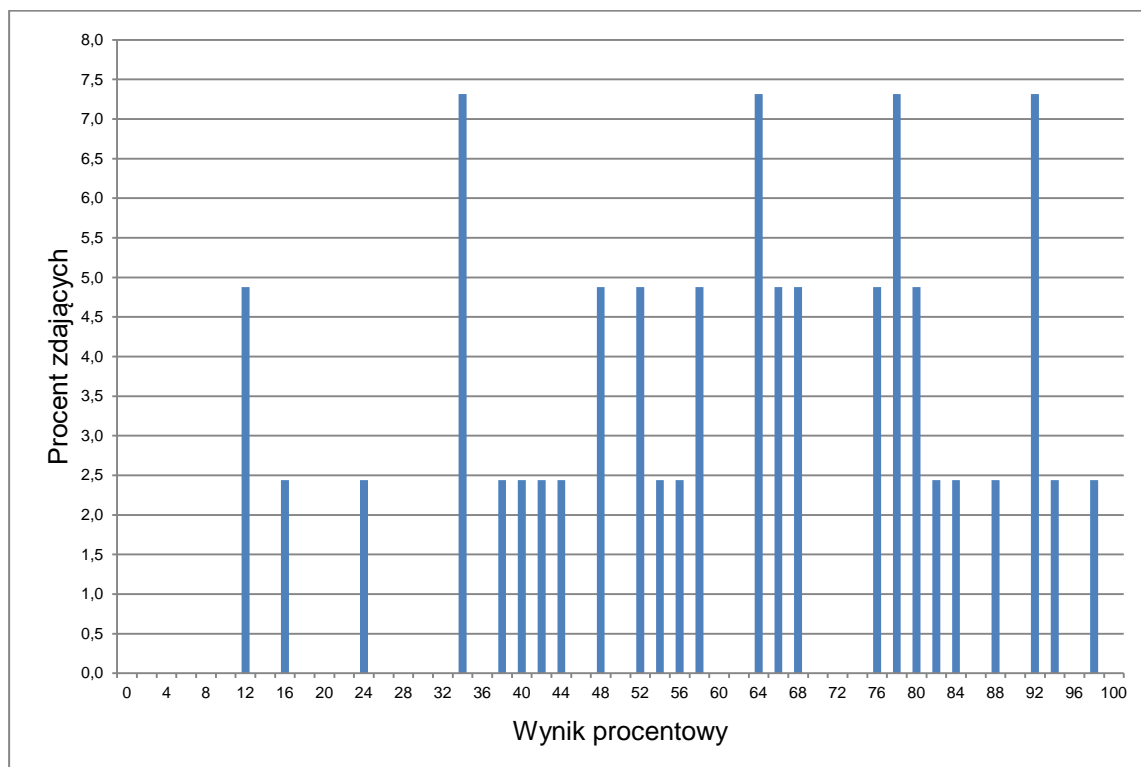
* Dane dotyczą obu poziomów egzaminu (podstawowego i rozszerzonego) łącznie.

** Dane dotyczą „nowej formuły” i „starej formuły” łącznie.

² Na podstawie rozporządzenia Ministra Edukacji Narodowej z dnia 30 kwietnia 2007 r. w sprawie warunków i sposobu oceniania, klasyfikowania i promowania uczniów i słuchaczy oraz przeprowadzania sprawdzianów i egzaminów w szkołach publicznych (Dz.U. nr 83, poz. 562, ze zm.)

4. Podstawowe dane statystyczne

Wyniki zdających



Wykres 3. Rozkład wyników zdających

Tabela 9. Wyniki zdających – parametry statystyczne*

Zdający	Liczba zdających	Minimum (%)	Maksimum (%)	Mediana (%)	Modalna (%)	Średnia (%)	Odchylenie standardowe (%)
ogółem	41	12	98	64	wielo-modalna	61	23

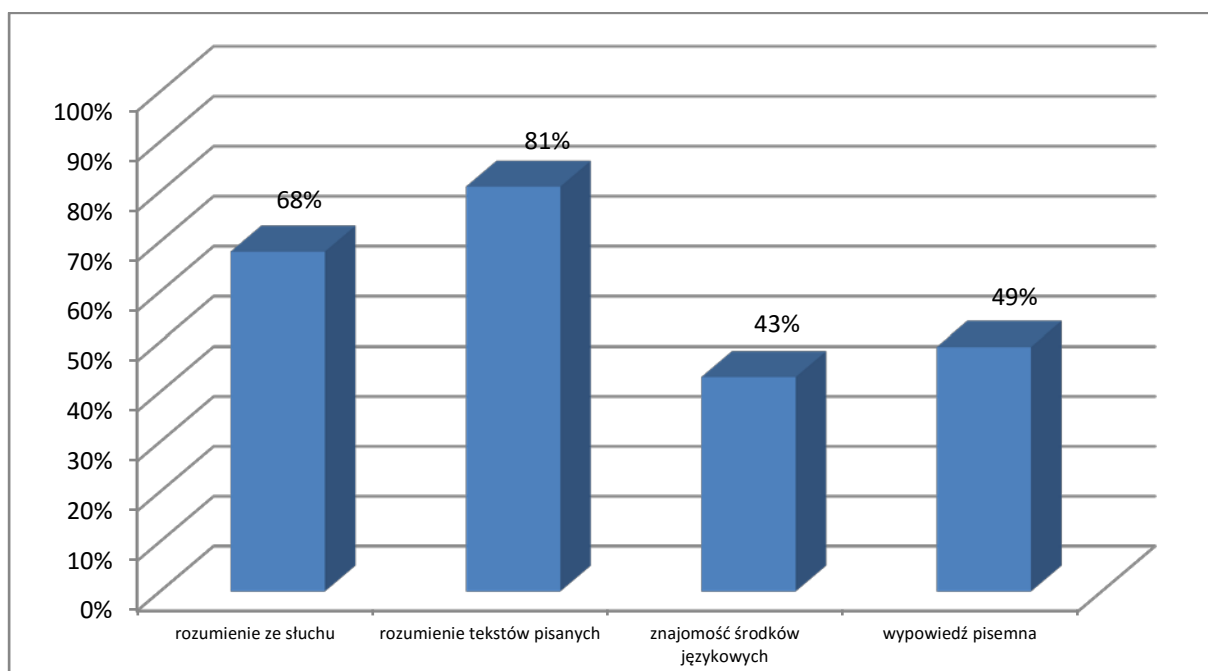
* Dane dotyczą tegorocznych absolwentów, którzy przystąpili do wszystkich egzaminów obowiązkowych. Parametry statystyczne są podane dla grup liczących 30 lub więcej zdających.

Poziom wykonania zadań

Tabela 10. Poziom wykonania zadań

Wymagania ogólne	Numer zadania	Wymagania szczegółowe / Kryteria	Poziom wykonania zadania (%)
II. Rozumienie wypowiedzi (ustnych) tj. Rozumienie ze słuchu	1.1.	2.1) Zdający określa główną myśl tekstu.	51
	1.2.	2.4) Zdający określa intencje nadawcy/autora tekstu.	71
	1.3.	2.5) Zdający określa kontekst wypowiedzi.	76
	2.1.	2.3) Zdający znajduje w tekście określone informacje.	83
	2.2.		76
	2.3.		66
	2.4.		76
	3.1.	2.3) Zdający znajduje w tekście określone informacje.	76
	3.2.		56
	3.3.		56
	3.4.		51
3.5.	2.4) Zdający określa intencje nadawcy/autora tekstu.	80	
II. Rozumienie wypowiedzi (pisemnych) tj. Rozumienie tekstów pisanych	4.1.	3.3) Zdający znajduje w tekście określone informacje.	95
	4.2.		95
	4.3.		93
	4.4.		98
	5.1.	3.6) Zdający rozpoznaje związki pomiędzy poszczególnymi częściami tekstu.	85
	5.2.		61
	5.3.		80
	5.4.		76
	6.1.	3.3) Zdający znajduje w tekście określone informacje.	66
	6.2.		66
	6.3.	3.1) Zdający określa główną myśl tekstu.	85
	6.4.	3.3) Zdający znajduje w tekście określone informacje.	93
	6.5.	3.4) Zdający określa intencje nadawcy/autora tekstu.	59
I. Znajomość środków językowych	7.1.	1. Zdający posługuje się bogatym zasobem środków językowych (leksykalnych, gramatycznych, ortograficznych) [...].	37
	7.2.		61
	7.3.		61
	7.4.		56
	8.1.	1. Zdający posługuje się bogatym zasobem środków językowych (leksykalnych, gramatycznych, ortograficznych) [...].	39
	8.2.		24
	8.3.		76
	8.4.		46
	9.1.	1. Zdający posługuje się bogatym zasobem środków językowych (leksykalnych, gramatycznych, ortograficznych) [...].	54
	9.2.		20
9.3.	22		
9.4.	20		

I. Znajomość środków językowych III. Tworzenie wypowiedzi IV. Reagowanie na wypowiedzi tj. Wypowiedź pismenna	10.	5.2 R) Zdający przedstawia w logicznym porządku argumenty za i przeciw danej tezie lub rozwiązaniu 5.2) Zdający opisuje wydarzenia życia codziennego i komentuje je. 5.5) Zdający wyraża i uzasadnia swoje opinie, poglądy i uczucia 5.9) Zdający opisuje doświadczenia swoje i innych 5.12) Zdający stosuje zasady konstruowania tekstów o różnym charakterze 5.13) Zdający stosuje formalny lub nieformalny styl wypowiedzi w zależności od sytuacji	zgodność z poleceniem	57
		spójność i logika wypowiedzi	60	
	1. Zdający posługuje się bogatym zasobem środków językowych (leksykalnych, gramatycznych, ortograficznych) [...].	zakres środków językowych	42	
		poprawność środków językowych	39	



Wykres 4. Średnie wyniki zdających w zakresie poszczególnych obszarów umiejętności.

Комментарз

Поэиом подставовы

Матурзысци, котры прызстэпили до экзамина матуралнего з яэыка росыјскыго на поэиоме подставовым, узыскали сэредни 57% пунктов. Найлепей порадзили собие з заданиями справдзаячыми знајомосць сэродков яэыковых (сэредни выник 61%) oraz умиејносць розумения текстов писаных (сэредни выник 59%). Нецо нисзе выники узыскали за задания справдзаяче умиејносць розумения зе слуху (сэредни выник 56%). Найнисзи выник здајачы узыскали в обсарзе творения выповедзи писемнеј – сэредни 54% пунктов.

Анализ выников показује, же в обсарзе розумения зе слуху здајачы лепей опановали умиејносць высзукивания в тексци окрэслоних информაცი (сэредни выник – 63%), нис умиејносць огólnего розумения тексту (сэредни выник – 45%).

Прызкэладем може быць задание 2., справдзаяче умиејносци окрэслания глównей мысли тексту, интенци автора/надавцы тексту oraz окрэслания контексту ситуационего. Сэредни выник узысканы прыз здајачых за то задание выниосл 42%. В этом задании здајачы mussten добраць здания до выповедзи чзтерех осóб. Матурзысци досць добре порадзили собие з окрэсланием контексту выповедзи (53% пунктов). Труднеезе okazaло сие задание 2.4., в котрым до тексту належало добраць здание представияяче его глównу мысл (34% пунктов). Текст до задания dotyczyл проекту, polegajaceго на информowaniu kierowców о natężeniu ruchu на drogach за помощью камер уставionych прыз mieszkańców miasta. Поправну́ю отповедзю́ jest **В**. *Этот текст о том, как горожане помогают пользователям дорог*. Jednak prawie 40% maturzystów uznalo за поправну́ю отповедзь **С**. *Автор текста раскрывает причины уличных пробок*, а kilkanaście procent здајачых wybrało отповедзь **А**. *Автор текста предлагает включиться в благотворительную акцию*. Прыз розвизанием этого задания належало памие́таць, же выбóр правидлóweј отповедзи уварункованы jest zrozumieniem całego tekstu, а не tylko jego pojedynczych zdań. Oprócz tego prawdopodobnie здајачы не skojarzyli zwrotów użytych в задании з wyrażeniami występującymi в wysłuchanym tekście: *горожане – пользователи Интернета, помогают – установили камеры в своих окнах и снимают пробки из своих квартир, пользователи дорог – водители*.

Огólnего розумения тексту wymagało również задание 3.6. Здајачы mussten rozpoznac контекст выповедзи – окрэслиць miejsce, в котрым odbywa сие rozmowa. To задание wykonało поправне 44% здајачых.

Fragment transkrypcji:

Только что закончилось необычное представление для детей «Волшебный занавес». Наш собеседник – режиссёр спектакля Ольга Лапина.

– **Ольга, почему Вы перенесли действие со сцены за кулисы?**

– Мы хотели максимально вовлечь детей в игру. Обычно это сделать сложно. Посмотрите, какое большое расстояние между сценой и зрителями. Это затрудняет контакт с публикой. Поэтому в начале спектакля актёры спустились со сцены сюда, в партер, разделили детей на группы и пригласили в путешествие по театру. Одна группа отправилась отсюда за кулисы в гримёрные актёров. Другая пошла в театральную мастерскую, где шьют костюмы, и в гардероб.

– **А родители?**

– Они в это время встретились с педагогом за чашкой кофе. Потом дети и родители вернулись сюда и заняли свои места, чтобы увидеть на сцене конец этого театрального приключения.

3.6. Разговор происходит в

А. уютном кафе.

В. зрительном зале.

С. театральном гардеробе.

Aby poprawnie rozwiązać to zadanie, należało zwrócić uwagę na kluczowe fragmenty, związane z widownią w teatrze, które pojawiają się w różnych częściach tekstu: *сюда, в партер; отсюда за кулисы; вернулись сюда и заняли свои места*. To właśnie one pozwalały zlokalizować rozmówców i wybrać poprawną odpowiedź **B**. Ci maturzyści, którzy zaznaczyli błędną odpowiedź A. lub C. prawdopodobnie nie zwrócili uwagi na to, że fragmenty tekstu nawiązujące do tych odpowiedzi (*пошла в гардероб, встретились за чашкой кофе*) dotyczą relacjonowania wydarzeń, które odbywały się wcześniej i nie ma żadnego związku pomiędzy nimi, a miejscem toczącej się rozmowy.

W obszarze rozumienia tekstów pisanych, podobnie jak w obszarze rozumienia ze słuchu, maturzyści najlepiej poradzili sobie z zadaniami sprawdzającymi wyszukiwanie w tekście określonych informacji (średni wynik – 70%). Ogólne rozumienie tekstu, czyli umiejętność określania głównej myśli tekstu, głównej myśli poszczególnych części tekstu i intencji nadawcy/autora tekstu sprawiło maturzystom więcej problemów (średni wynik – 56%).

Analiza wyników uzyskanych przez maturzystów wskazuje, że zdający lepiej radzą sobie z określaniem głównej myśli całego tekstu, niż z dobieraniem do poszczególnych części tekstu nagłówków określających ich główną myśl. Tę umiejętność sprawdzało zadanie 4., a najtrudniejsze w wiązce okazało się zadanie 4.4.

Fragment tekstu

Для меня всегда было проблемой найти ключи или очки от солнца. Я бросала их куда попало. Но эту проблему я решила просто. Я повесила в прихожей специальную полочку и, главное, не забываю эти вещи туда класть. Надеюсь, что скоро это войдёт у меня в привычку. Ведь я всегда нахожу там всё необходимое, даже если вокруг беспорядок.

- A. Расспросила близких
- B. Вспомнила свои привычки
- C. Навела порядок в квартире
- D. Прицепила к вещам брелоки
- E. Организовала место для мелочей
- F. Переключилась на другие занятия

Aby rozwiązać to zadanie zdający powinni byli wywnioskować, że opisana w tym fragmencie sytuacja dotyczyła znalezienia miejsca na drobiazgi. Tylko 41 % maturzystów prawidłowo dopasowało nagłówek **E**. Atrakcyjnymi okazały się dystraktory D. i B. Prawdopodobnie maturzyści, którzy wybierali nagłówek D. (*Прицепила к вещам брелоки*) zwrócili uwagę na pierwsze zdanie w tekście: *Для меня всегда было проблемой найти ключи*. Zapewne dla wielu z nich naturalnym rozwiązaniem w tej sytuacji byłoby przyłączenie do kluczy breloczków. Z kolei na wybieralność nagłówka B. mógł mieć wpływ rzeczownik *привычка*, który pojawia się zarówno w nagłówku, jak i w tekście zadania 4.4.

W grupie zadań sprawdzających rozumienie tekstów pisanych najwięcej trudności przysporzyło maturzystom zadanie 7., sprawdzające umiejętność rozpoznawania związków pomiędzy poszczególnymi częściami tekstu. Mimo, że w zakresie umiejętności rozumienia tekstów pisanych wyniki uczniów są najwyższe, zadanie to miało najniższy wskaźnik łatwości spośród wszystkich zadań w arkuszu egzaminacyjnym (45%). Zdający nie zawsze radzili sobie z rozpoznaniem związków przyczynowo-skutkowych oraz relacji gramatycznych pomiędzy zdaniem. W tym zadaniu należało zrozumieć dłuższe fragmenty tekstu i zauważyć logiczne i gramatyczne powiązania między zdaniem w tekście oraz zdaniem A.–E. Najwięcej trudności zdającym w tej wiązce sprawiło zadanie 7.1.

Fragment tekstu

Это чудо впервые поступило в Москву из Японии несколько лет назад. С тех пор квадратные арбузы завозятся в супермаркеты каждый сезон небольшими партиями, всего по 10 – 12 штук. 7.1. _____ Но она не пугает влюблённых москвичей, и вся партия расходуется очень быстро.

- A. Лучше его разрезать и попробовать на вкус.
- B. Она позволяет экономить место в транспорте.
- C. Они показывают покупателю товар со всех сторон.
- D. Такое маленькое количество объясняется высокой ценой.
- E. Особой популярностью пользуются фразы типа «Маша, я тебя люблю!»

To zadanie poprawnie rozwiązało 35% zdających. Wymagało to zrozumienia całej sytuacji opisanej w tym akapicie. Zdanie **D.** łączy się logicznie ze zdaniem poprzedzającym lukę (*С тех пор квадратные арбузы завозятся в супермаркеты каждый сезон небольшими партиями, всего по 10 – 12 штук.*), zwracając uwagę na ilość arbuźów, jak i z fragmentem po luce (*Но она не пугает влюблённых москвичей, и вся партия расходуется очень быстро.*). Wskazówką dla zdających było również powiązanie gramatyczne rzeczownika rodzaju żeńskiego z zaimkiem osobowym (*цена – она*).

Nowością w tegorocznym arkuszu były zadania sprawdzające znajomość środków językowych – zadania 8. i 9. Okazało się, że nie sprawiły one zdającym większych problemów (średni wynik – 61%). Analiza wyników uzyskanych przez maturzystów za poszczególne zadania w wiązках wskazuje, że zadania sprawdzające znajomość gramatyki były dla zdających łatwiejsze, niż te, które sprawdzały znajomość leksyki. Ponad 86% maturzystów poradziło sobie z wyborem prawidłowej formy gramatycznej przymiotnika twar-dotematowego i rzeczownika rodzaju męskiego, ale na przykład za zadanie 9.2. sprawdzające znajomość leksyki zdający otrzymali tylko 38% punktów.

9.2.

Журналист поставил ____ в конце предложения и закрыл блокнот.

Недалеко от вокзала построили новую торговую ____.

- A. точку
- B. отметку
- C. площадку

Odpowiedź **A.** uzupełniała poprawnie obydwie zdania, przyjmując w nich dwa zupełnie różne znaczenia *точка* – jako kropka – znak interpunkcyjny oraz *точка* – jako punkt – miejsce o specjalnym przeznaczeniu. Bardzo atrakcyjną dla zdających okazała się odpowiedź C, którą wybrało 40% maturzystów mimo tego, że była niepoprawna w kontekście zdania pierwszego.

W obszarze sprawdzającym tworzenie wypowiedzi pisemnej w zadaniu 8. maturzyści dobrze poradziли sobie z przekazaniem informacji (średni wynik 66%). Najwięcej problemów zdającym sprawiło przedstawienie zalet posiadania własnego mieszkania. Zdający często opisywali pokój, koncentrując się na jego wielkości, czy ilości światła w pomieszczeniu oraz innych cechach, które pozostają niezmiennie bez względu na to, czy w pokoju mieszkamy sami, czy też z kimś go dzielimy. Brak nawiązania do pozytywnych zmian spowodowanych zamieszkaniem w pojedynkę nie pozwalał na przyznanie punktów za przekazanie tej informacji.

W kryterium spójności i logiki wypowiedzi średni wynik wyniósł 57%. Zdarzały się usterki w pracach zarówno na poziomie poszczególnych zdań, jak i całego tekstu. Czasami maturzyści zapominali o tym, by stworzyć logiczne przejścia pomiędzy poszczególnymi akapitami. Ponadto wpływ na obniżenie oceny za logikę wypowiedzi miało niepoprawne posługiwanie się czasami gramatycznymi, które powodowało zakłócenie komunikacji.

Średni wynik uzyskany przez zdających za zakres środków językowych wynosi 46%. Maturzyści często posługiwali się mało zaawansowanym słownictwem i podstawowymi strukturami gramatycznymi.

Najniższy średni wynik zdający uzyskali w kryterium poprawności środków językowych (38% punktów). W swoich wypowiedziach popełniali liczne błędy językowe oraz ortograficzne. Z pewnością niska poprawność wypowiedzi miała wpływ na wyniki maturzystów w pozostałych kryteriach, gdyż liczne błędy językowe często uniemożliwiają skuteczny przekaz informacji, zaburzają spójność i logikę tekstu oraz zawężają zakres środków językowych podlegających ocenie.

Poziom rozszerzony

Zdający, którzy przystąpili do egzaminu maturalnego z języka rosyjskiego na poziomie rozszerzonym, uzyskali średnio 61% punktów. Podobnie jak na poziomie podstawowym najwyższe wyniki otrzymali za zadania, sprawdzające umiejętność rozumienia tekstów pisanych (średni wynik 81%). Maturzyści dobrze poradzili sobie także z zadaniami sprawdzającymi umiejętność rozumienia ze słuchu (średni wynik 68%). Nieco słabiej opanowali umiejętność tworzenia wypowiedzi pisemnej. Średni wynik w zakresie tej umiejętności to 49%. Najniższe wyniki zdający uzyskali w zadaniach sprawdzających znajomość środków językowych (średni wynik 43%).

W zakresie umiejętności rozumienia ze słuchu wszystkie zadania były łatwe dla maturzystów. Ale daje się zauważyć, że ogólne rozumienie tekstu słuchanego okazało się dla zdających nieco łatwiejsze (średni wynik – 69%), niż zadania, sprawdzające umiejętność wyszukiwania w tekście określonych informacji, za które zdający otrzymali średnio 67% punktów.

Najwięcej trudności sprawiło maturzystom zadanie 3.4.

Fragment transkrypcji:

– **Как Вы попали в свою первую кинокартину «Особенности национальной охоты»?**

– Режиссёр Рогожкин меня пригласил. Он искал актёра на роль финна. По сценарию, герою должно быть свыше сорока лет. Знакомые сказали режиссёру, что в театральном институте учится студент из Финляндии. Мы с ним познакомились, и он утвердил меня на роль, хотя я на тот момент был намного моложе. Он увидел во мне настоящего финна, то есть того, кого искал.

3.4. Актёр получил роль в фильме «Особенности национальной охоты» благодаря

- A.** финскому происхождению.
- B.** популярности в России.
- C.** подходящему возрасту.
- D.** дружбе с режиссёром.

Poprawnie rozwiązało to zadanie 51% maturzystów, wybierając odpowiedź **A.** Atrakcyjnym dla zdających okazał się dystraktor **D.**, wybrany przez ponad 20% maturzystów. Wskazanie poprawnej odpowiedzi uwarunkowane było zrozumieniem fragmentu: *Он увидел во мне настоящего финна, то есть того, кого искал.* Jednocześnie chronologia wydarzeń opisywanych w powyższym fragmencie wyklucza wybór odpowiedzi **D.** Z tekstu jasno wynika, że aktor i reżyser filmu nie znali się wcześniej. Prawdopodobnie niektórzy maturzyści niewłaściwie zrozumieli zdanie *Мы с ним познакомились, и он утвердил меня на роль.*, mylnie utożsamiając zawarcie znajomości z przyjaźnią.

W obszarze rozumienia tekstów pisanych podobnie jak na poziomie podstawowym maturzyści najlepiej opanowali umiejętność wyszukiwania w tekście określonych informacji i uzyskali średnio 86% punktów. W tej części arkusza znalazły się dwa zadania, sprawdzające umiejętność ogólnego rozumienia tekstu. Wyniki wskazują, że tę umiejętność (zadanie 6.3.) maturzyści opanowali lepiej (85% punktów), niż umiejętność określania intencji autora/nadawcy tekstu, którą sprawdzało zadanie 6.5.

Fragment tekstu:

Я считаю, что сегодня музыкант должен не только найти слушателя, но ещё и обладать организаторскими навыками. Вместо того чтобы думать: «До чего ж я невезучий», будьте креативны, осваивайте смежные профессии. Главное – действуйте и не бойтесь рисковать. Благодаря вашим способностям вам обязательно улыбнётся удача! Поверьте, спрос на живую музыку был и будет всегда, несмотря на то что любую запись можно скачать из Интернета.

6.5. В конце текста автор

- A.** благодарит за поддержку.
- B.** призывает к предприимчивости.

- C.** приглашает к совместной работе.
D. советует продвигать своё дело в Сети.

To zadanie było najtrudniejsze w obszarze rozumienia tekstów pisanych. Poprawną odpowiedź **B.** wybrało 59% maturzystów. Aby prawidłowo rozwiązać to zadanie trzeba było zrozumieć ogólny sens ostatniego akapitu, oprócz tego znać znaczenie słowa *предsiębiorczość*. Atrakcyjnymi dla maturzystów okazały się dystraktory A. i D. Możliwe, że uwagę zdających przyciągnęły słowa *благодарим* i *в Сети*, ponieważ w tekście pojawiły się wyrazy *благодаря* i *из Интернета*.

W tej części arkusza była również sprawdzana umiejętność rozpoznawania związków pomiędzy poszczególnymi częściami tekstu (zadanie 5.). Zadanie to okazało się umiarkowanie trudne dla maturzystów (średni wynik – 76%).

Najniższy średni wynik (43% punktów) zdający uzyskali za zadania sprawdzające znajomość środków językowych. W tym obszarze maturzyści najlepiej poradzili sobie z zadaniem 7., w którym musieli dokonać wyboru odpowiedzi tak, aby prawidłowo uzupełnić luki leksykalne lub gramatyczne w podanym tekście.

Większe trudności sprawiły maturzystom zadania otwarte – 8. i 9. (średni wynik odpowiednio 46% i 29%). Poprawne rozwiązanie zadania 8. wymagało od maturzystów zarówno wiedzy leksykalnej, jak i gramatycznej. Najniższy wynik zdający uzyskali za zadanie 8.2.: *У меня было несколько 8.2. _____ билетов.* Aby udzielić właściwej odpowiedzi, należało dobrać do luki wyraz pasujący znaczeniowo – *лишние*, a następnie wstawić go w odpowiedniej formie. Takiej odpowiedzi udzieliło 24% zdających.

Za zadanie 9. zdający uzyskali najniższy średni wynik spośród wszystkich zadań w arkuszu (29% punktów), a najtrudniejsze zadania 9.2. i 9.4. rozwiązał poprawnie co piąty maturzysta. Dużym wyzwaniem dla zdających okazały się konstrukcje przyimkowe określające czas i stosowanie przyimków wskazujących przyczynę. Oprócz tego często przyznanie zdającym punktów za te zadania uniemożliwiały błędy ortograficzne.

Za tworzenie wypowiedzi pisemnej zdający zdobyli średnio 50% punktów. Maturzyści mieli do wyboru rozprawkę i artykuł. Najwięcej punktów zdający otrzymali za spójność i logikę wypowiedzi – średni wynik 60% oraz zgodność z poleceniem – 57% punktów. Niższe wyniki zdający uzyskali w kryterium zakresu środków językowych (42% punkty) oraz poprawności środków językowych (39% punktów).

„Pod lupą” – zgodność z tematem w wypowiedzi pisemnej na poziomie rozszerzonym.

Wyobraźmy sobie jazdę jednokierunkową szeroką drogą. Kierowca z łatwością pokona wyznaczoną trasę w określonym czasie, ale musi wiedzieć, dokąd zmierza, powinien też posiadać określone umiejętności. A co będzie, jeżeli tych umiejętności zabraknie? Wtedy kierowca może przypadkiem zjechać na pobocze lub skręcić w niewłaściwym kierunku i zgubić się. Być może jest to zaskakujące, ale tworzenie wypowiedzi pisemnej przypomina jazdę taką drogą. Maturzysta, podobnie jak kierowca, powinien trzymać się wyznaczonej drogi, tak aby jego wypracowanie było zgodne z tematem.

Przyjrzyjmy się, jak maturzyści sobie z tym poradzili na przykładzie jednego z tegorocznych tematów – rozprawki typu „za i przeciw”:

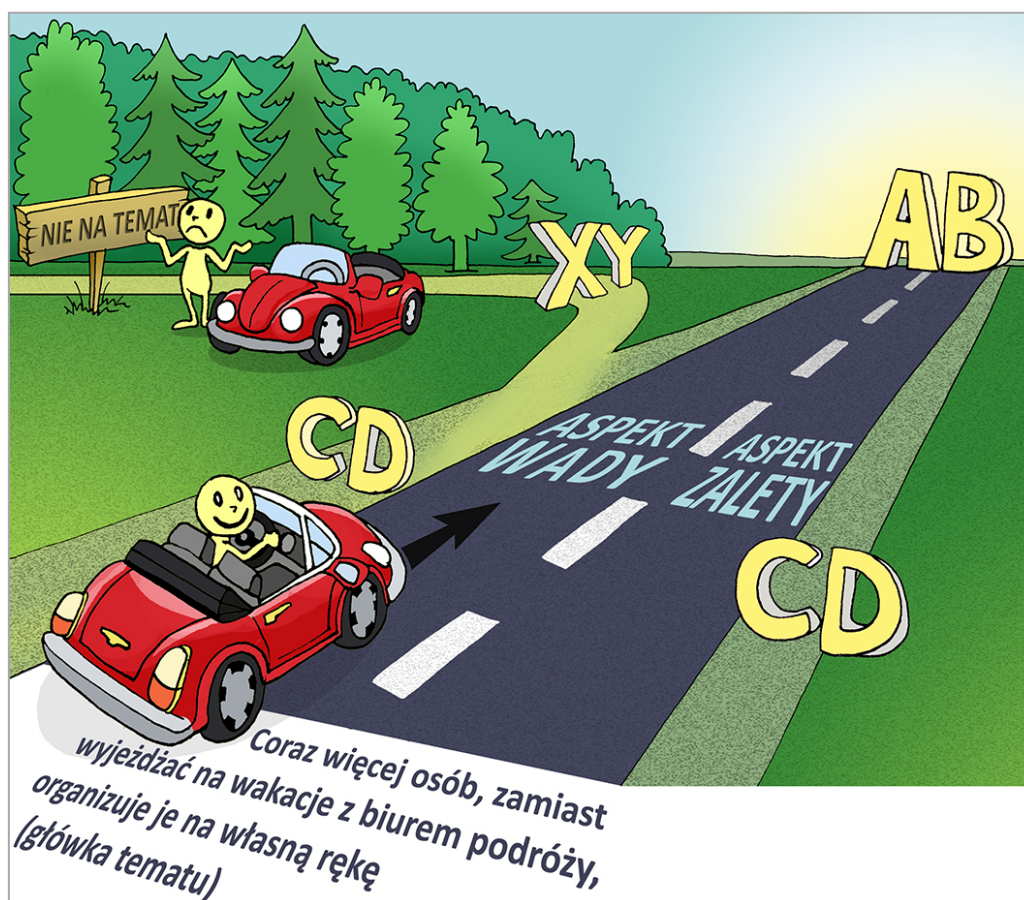
„główka” tematu

Coraz więcej osób, zamiast wyjeżdżać na wakacje z biurem podróży, organizuje je na własną rękę.
Napisz **rozprawkę**, w której przedstawiś wady i zalety takiego rozwiązania.

aspekty

Zadaniem maturzystów było rozważenie w swojej wypowiedzi zagadnienia podanego w poleceniu, czyli przedstawienie wad i zalet (aspekty polecenia) organizowania podróży na własną rękę zamiast z biurem podróży (główka tematu). Oceniając prace zdających w kryterium zgodności z poleceniem, egzaminatorzy zwracają szczególną uwagę na to, czy wypowiedź jest zgodna z tematem, czy nie zawiera fragmentów odbiegających od tematu i/lub nie na temat.

Aby lepiej zrozumieć sens zagadnienia „zgodność z tematem”, spójrzmy na rysunek.



Aby wypracowanie było zgodne z tematem, przedstawione w nim argumenty oraz dodatkowe wyjaśnienia oraz/lub wspierające je przykłady powinny być ściśle związane z „główką” oraz aspektami tematu. Zdający, którzy zamieścili w swojej pracy tylko takie fragmenty (nazywane przez nas umownie typem „AB”), poruszają się we właściwym kierunku, podobnie jak kierowca prawidłowo korzystający z prawego i lewego pasa jednokierunkowej drogi.

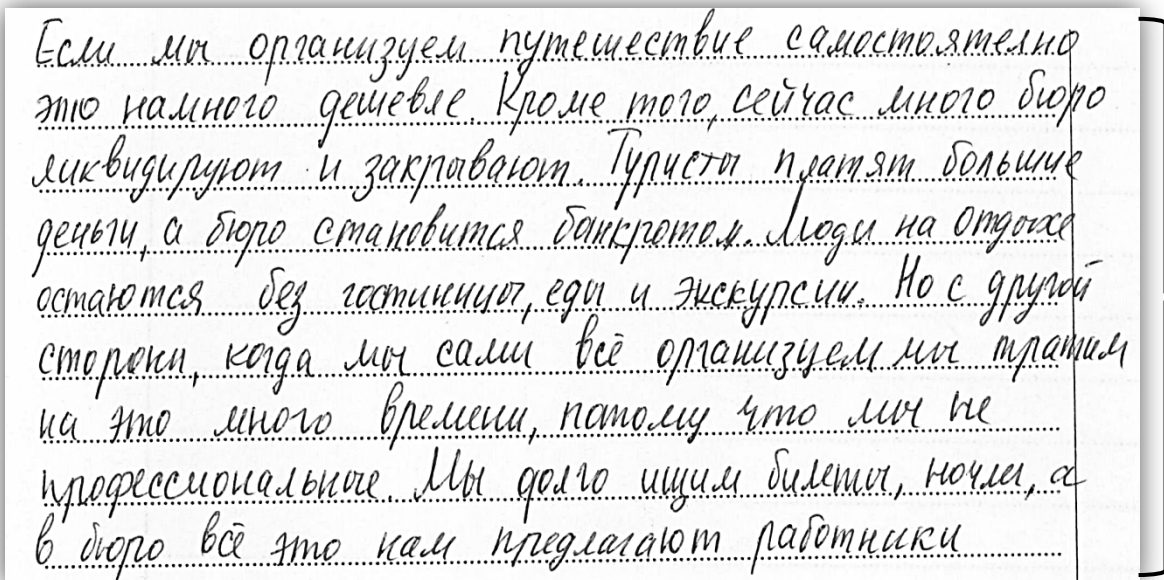
Jeżeli zdający w swojej pracy przytaczają argumenty niezwiązane z aspektami, ale ściśle związane z „główką” tematu, to znaczy, że w pracy występują fragmenty, które umownie określamy jako typ „CD”. Są to na przykład takie fragmenty, w których zdający – pisząc o organizowaniu podróży na własną rękę – wymieniają różne powody, dla których ludzie wyjeżdżają na wakacje. Takie fragmenty nie precyzują, czy są to wady czy zalety samodzielnego organizowania wyjazdów wakacyjnych. Porównując autorów takich prac do kierowcy, można stwierdzić, że lekko skręcili kierownicą w bok i zahaczyli o pobocze.

W pracach tegorocznych maturzystów można znaleźć również argumenty luźno związane z „główką” tematu i zupełnie niezwiązane z aspektami. Przykładem mogą być fragmenty, w których maturzyści, mówiąc o tym, że samemu trudno organizować wypoczynek, opisywali wygląd przewodnika, z którym byli na wycieczce i który pomagał im w podróży. W tym przypadku mamy do czynienia z fragmentami odbiegającymi od tematu (umownie określamy je jako typ „XY”). To wygląda tak, jakby samochód skręcił w boczną drogę.

Gdy zdający piszą o czymś, co w żaden sposób nie nawiązuje do „główki” tematu i aspektów, uznajemy, że są to fragmenty nie na temat. Na przykład w swojej pracy maturzyści przytaczają fragment, w którym porównują wakacje w kraju i za granicą. Tacy zdający, podobnie jak kierowca, który wybrał niewłaściwą drogę, znajdują się w lesie.

Wielu tegorocznych maturzystów dobrze poradziło sobie z tworzeniem wypowiedzi pisemnej. Najczęściej w swoich pracach przytaczali oni argumenty na „tak” i „nie” związane z samodzielnym organizowaniem wakacji, a nie z biurem podróży. Argumenty te dotyczyły wyboru środków transportu, miejsca zamieszkania i zwiedzania, kosztów podróży.

Przykład 1.

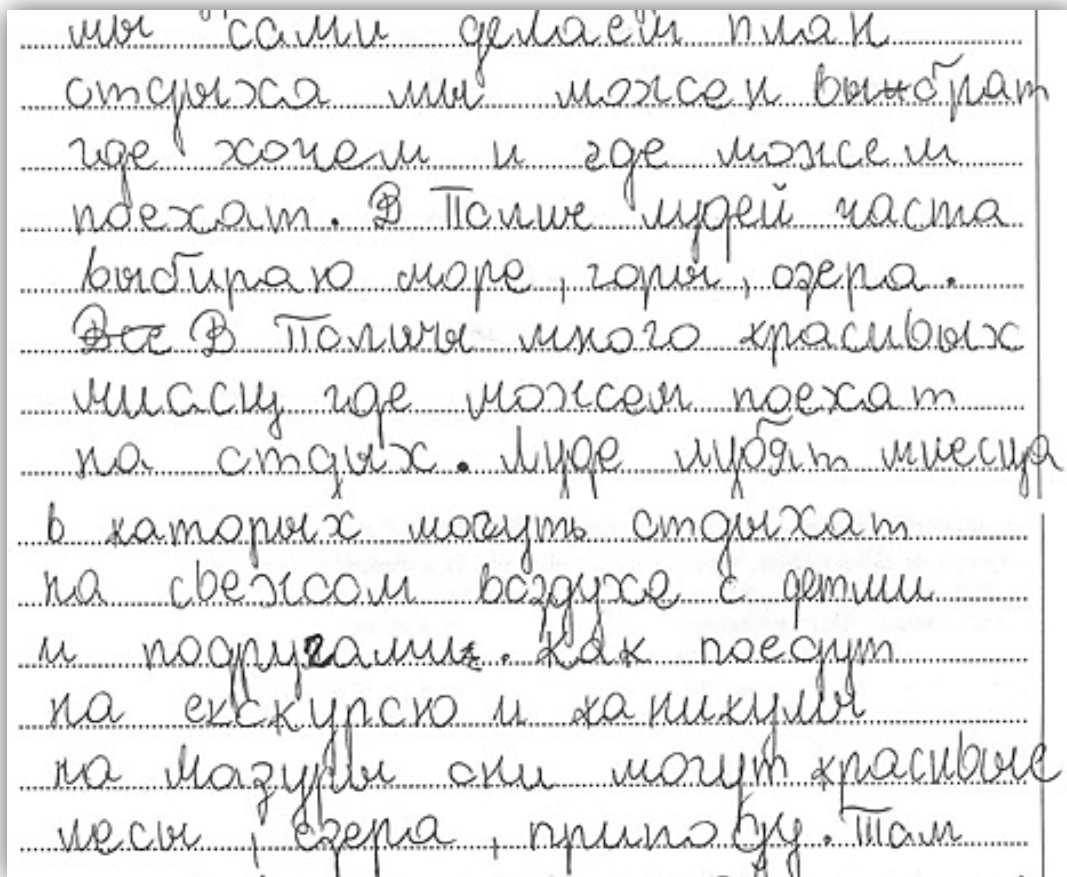


Autor wypowiedzi uznał, że zaletami organizowania wakacji na własną rękę są niższe koszty oraz większa gwarancja, że wypoczynek odbędzie się. Z drugiej strony wadą samodzielnej organizacji podróży jest to, że takie przygotowanie pochłania dużo czasu. Z treści przytoczonego fragmentu pracy jasno wynika, że są to argumenty zgodne z „główką” tematu i aspektami.

Niestety, zdarzało się, że w swoich pracach zdający, zamiast przytaczać argumenty na „tak” i „nie”

dotyczące wycieczki organizowanej na własną rękę, przytaczali fragmenty opisu najbardziej popularnych miejsc wakacyjnych.

Przykład 2.



CD

Na początku tego fragmentu maturzysta trzyma się „główki” tematu, nawiązując do organizowania podróży na własną rękę: «[Когда] мы сами делаем план отдыха мы можем выбрать где хотим и где можем поехать». Jednak dalsza część fragmentu przedstawiająca miejsca wycieczki nie jest w żaden sposób powiązana z aspektami, nie informuje odbiorcy, czy jest to wada czy zaleta samodzielnego organizowania wakacji i dlatego nie jest brana pod uwagę przy ocenie realizacji danego aspektu. Zdający w tym fragmencie przekazał dużo zupełnie niepotrzebnej informacji, na dodatek zawierającej liczne błędy ortograficzne i gramatyczne, które zaburzają komunikację i obniżają jakość wypowiedzi.

A przecież taki fragment wypracowania dałoby się „uratować”. Wystarczyłoby go skrócić i dodać zdanie, które jednoznacznie nawiązuje do aspektów, np.: «... Только как можно вдоволь налюбоваться такой красотой из окон экскурсионного автобуса, в который посадило тебя турбюро?».

Tak właśnie zrobił autor w poniższym przykładzie.

Przykład 3.

В Польше люди часто едут на море, в горы, на Мазуры. Почему Мазуры? Там прекрасная природа, чистые озёра, зелёные леса. Можно ловить рыбу и собирать грибы. С туристической группой такой отдых просто невозможен.

AB

Podobnie jak w wypowiedzi z przykładu 2. ten fragment także zawiera opis miejsca. Bez ostatniego zdania byłby to fragment zakwalifikowany przez egzaminatora jako „CD”. Ale właśnie zdanie «С туристической группой такой отдых просто невозможен.» w połączeniu z całym akapitem staje się argumentem na „tak”.

Wypowiedź pisemna na poziomie rozszerzonym ma określony limit słów. Czasami zdarza się tak, że zdający wyczerpał wszystkie swoje argumenty i wtedy próbuje uzupełnić wypracowanie wyuczonym na pamięć fragmentem tekstu luźno związanym z „główką” polecenia.

Przykład 4.

Часто люди, которые не хотят ехать с бюро путешествий, отправляются на каникулы автостопом. Такими образом они сэкономят очень много денег, познакомится с интересными людьми. Автостоп – это вообще здорово!!! В путешествие автостопом не надо брать много вещей, потому что рюкзак надо носить с собой. Надо написать на лумаче место, куда поедите и встать на дороге так, чтобы видел водитель и поднять палец.

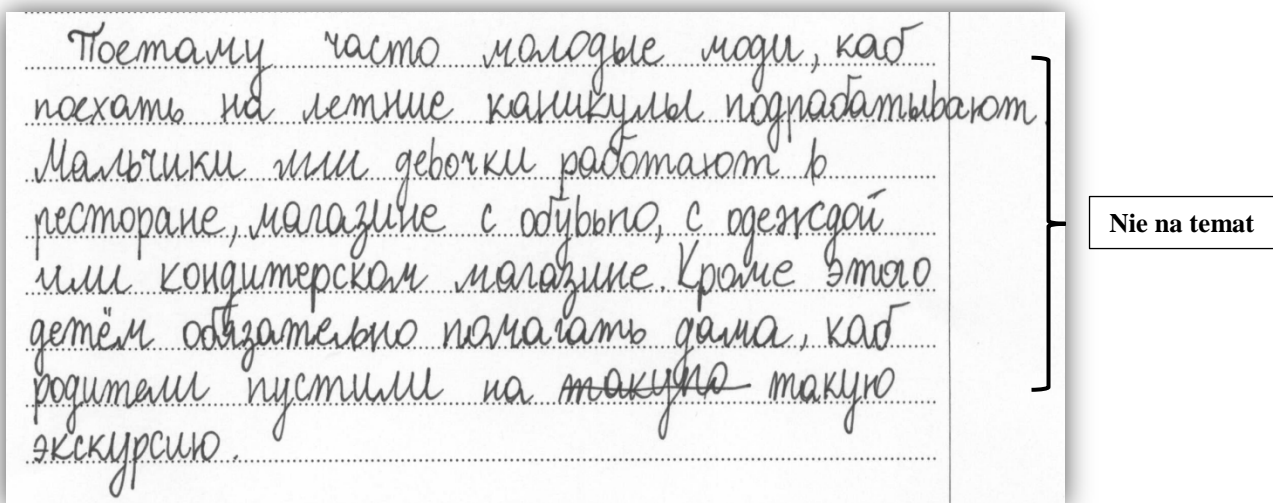
AB

XY

Porównajmy dwa fragmenty z przykładu 4. Na początku autor przytacza argument dotyczący zalet organizowania podróży na własną rękę („AB”), ale potem pisze o zasadach podróżowania autostopem. Ta druga część jest luźno związana z „główką” tematu (zdający pisze o podróży organizowanej samodzielnie), ale w żaden sposób nie jest związana z aspektami – „wady” i „zalety” („XY”). Zdający w tej części odbiega od tematu wypracowania. Może skutkować to obniżeniem punktacji w kryterium zgodności z poleceniem.

Wśród prac tegorocznych maturzystów były też i takie prace, w których występowały fragmenty zupełnie nie na temat.

Przykład 5.



Sezonowa praca młodzieży i pomoc w domu, opisane w tym fragmencie, nie mają związku z organizacją wakacji z biurem podróży lub samodzielnie. Takiego typu fragmenty pojawiające się w wypowiedzi pisemnej mogą skutkować obniżeniem punktacji nie tylko w kryterium zgodności z poleceniem, ale także w kryterium spójności i logiki wypowiedzi.

Aby uzyskać jak najwięcej punktów za wypowiedź pisemną, maturzyści powinni maksymalnie skoncentrować się na temacie wypracowania i pamiętać, że te fragmenty, które bezpośrednio nie dotyczą „główki” tematu i aspektów, nie są traktowane jako rozwinięcie.

Kierowca jest najszcześliwszy wtedy, gdy szybko i bez przeszkód dojedzie do wyznaczonego celu, bez konieczności zatrzymywania się na poboczu i w okolicznym lesie. Sukces maturzysty związany jest z wysokim wynikiem egzaminu. Aby go osiągnąć, należy poprawnie rozwiązać wszystkie zadania zamknięte w arkuszu oraz skonstruować wypowiedź pisemną, zgodną z „główką” tematu i aspektami. Umiejętność pisania na temat jest we współczesnym świecie równie ważna jak umiejętność prowadzenia samochodu.

Wnioski

Analiza wyników egzaminu z języka rosyjskiego pozwala na wyciągnięcie następujących wniosków dotyczących pracy z maturzystami w kolejnych latach.

- ❖ Wyniki egzaminu maturalnego w obszarze rozumienia ze słuchu i rozumienia tekstów pisanych pokazują, że maturzyści gorzej sobie radzą z zadaniami sprawdzającymi umiejętność ogólnego rozumienia tekstu, czyli: określania głównej myśli tekstu, głównej myśli poszczególnych części tekstu, intencji nadawcy/autora tekstu i kontekstu wypowiedzi. Możliwe, że zadania sprawdzające te umiejętności rzadziej występują w podręcznikach, ale wiele tekstów wykorzystywanych na lekcjach może służyć jako doskonały materiał do ćwiczenia tych umiejętności, np. poprzez wymyślenie tytułu do tekstu lub wskazanie miejsca, w którym toczy się dany dialog.
- ❖ Analiza wyborów maturzystów w zadaniach zamkniętych pokazuje, że zdający bardzo często udzielają odpowiedzi, sugerując się pojedynczymi słowami występującymi w tekstach. Bardzo ważne jest zwracanie uwagi uczniów na kontekst, w jakim poszczególne słowa są użyte, i ich powiązanie z poszczególnymi opcjami odpowiedzi w zadaniu. Wykonanie zadania z podręcznika nie powinno polegać jedynie na sprawdzeniu rozwiązań poprzez odczytanie poprawnych odpowiedzi. Dobrą praktyką jest wymaganie od uczniów, aby potrafili uzasadnić zarówno wybór opcji właściwej, jak i powody odrzucenia opcji. Dzięki temu bardziej świadomie będą wybierać odpowiedzi na egzaminie.
- ❖ Zadania sprawdzające znajomość środków językowych sprawiły zdającym dużo problemów. Wielu maturzystów nie podejmuje próby ich rozwiązania albo uzyskuje w nich bardzo niskie wyniki. Brak znajomości podstawowych struktur gramatycznych lub bardzo ograniczony zasób słownictwa wpływa nie tylko na wynik osiągnięty przez maturzystów w zadaniach sprawdzających znajomość środków językowych, ale bardzo często powoduje zaburzenie komunikacji, a tym samym uzyskanie mniejszej liczby punktów. Co więcej, bardzo często pośrednio powoduje to też błędne rozwiązanie zadań w części sprawdzającej rozumienie ze słuchu oraz rozumienie tekstów pisanych, ponieważ brak znajomości środków językowych znacznie utrudnia lub uniemożliwia zrozumienie fragmentów tekstu.
- ❖ Podczas zajęć przygotowujących do napisania wypowiedzi pisemnej należy wytłumaczyć uczniom, że przed przystąpieniem do pracy warto przeanalizować polecenie i zastanowić się, co jest „główką” tematu, a co aspektami. Jednym ze sposobów na zwrócenie uwagi na „główkę” i aspekty w temacie jest podkreślanie ich i zaznaczanie w pracy fragmentów, które odnoszą się bezpośrednio do każdego podkreślonego elementu. To pomoże trzymać się wybranego tematu.

Język rosyjski – formuła do roku 2014

Poziom podstawowy

1. Opis arkusza

Arkusz egzaminacyjny z języka rosyjskiego na poziomie podstawowym składał się z 35 zadań zamkniętych różnego rodzaju (wyboru wielokrotnego, prawda/fałsz, zadań na dobieranie) oraz 2 zadań otwartych rozszerzonej odpowiedzi. Zadania sprawdzały wiadomości oraz umiejętności w trzech obszarach: rozumienia słuchanego tekstu (15 zadań zamkniętych), rozumienia pisanego tekstu (20 zadań zamkniętych) i tworzenia wypowiedzi pisemnej (2 zadania otwarte). Zadania na rozumienie słuchanego tekstu były oparte na nagranych tekstach, odtworzonych podczas egzaminu z płyty CD, natomiast zadania na rozumienie pisanego tekstu były oparte na tekstach oryginalnych lub adaptowanych zamieszczonych w arkuszu egzaminacyjnym. Za rozwiązanie wszystkich zadań zdający mógł otrzymać 50 punktów (1 punkt za każde zadanie zamknięte oraz 5 i 10 punktów za wypowiedzi pisemne).

2. Dane dotyczące populacji zdających

Tabela 11. Zdający rozwiązujący zadania w arkuszu standardowym*

Liczba zdających		
Zdający rozwiązujący zadania w arkuszu standardowym	ogółem	222
	z liceów ogólnokształcących	28
	z liceów profilowanych	0
	z techników	182
	z liceów uzupełniających	1
	z techników uzupełniających	11
	ze szkół na wsi	53
	ze szkół w miastach do 20 tys. mieszkańców	45
	ze szkół w miastach od 20 tys. do 100 tys. mieszkańców	66
	ze szkół w miastach powyżej 100 tys. mieszkańców	58
	ze szkół publicznych	213
	ze szkół niepublicznych	9
	kobiety	129
	mężczyźni	93
	bez dysleksji rozwojowej	209
z dysleksją rozwojową	13	

* Dane w tabeli dotyczą wszystkich tegorocznych absolwentów.

Tabela 12. Zdający rozwiązujący zadania w arkuszach dostosowanych

Zdający rozwiązujący zadania w arkuszach dostosowanych	z autyzmem, w tym z zespołem Aspergera	0
	słabowidzący	0
	niewidomi	0
	słabosłyszący	0
	niesłyszący	0
	ogółem	0

Do egzaminu przystąpili również absolwenci z lat ubiegłych, którzy dotychczas nie uzyskali świadectwa dojrzałości, oraz tacy, którzy uzyskali świadectwo dojrzałości we wcześniejszych latach,

a w 2015 r. przystąpili ponownie do egzaminu maturalnego w celu podwyższenia wyniku egzaminacyjnego.

3. Przebieg egzaminu

Tabela 13. Informacje dotyczące przebiegu egzaminu

Termin egzaminu		14 maja 2015 r.	
Czas trwania egzaminu		120 minut	
Liczba szkół		57	
Liczba zespołów egzaminatorów*		1	
Liczba egzaminatorów*		14	
Liczba obserwatorów ³ (§ 143)**		0	
Liczba unieważnień ³	w przypadku:		
	§ 99 ust. 1	stwierdzenia niesamodzielnego rozwiązywania zadań przez zdającego	0
		wniesienia lub korzystania przez zdającego w sali egzaminacyjnej z urządzenia telekomunikacyjnego	0
		zakłócenia przez zdającego prawidłowego przebiegu części egzaminu w sposób utrudniający pracę pozostałym zdającym	0
	§ 99 ust. 2	stwierdzenia podczas sprawdzania pracy niesamodzielnego rozwiązywania zadań przez zdającego	0
§ 146 ust. 3	stwierdzenia naruszenia przepisów dotyczących przeprowadzenia egzaminu	0	
Liczba wglądów ³ (§ 107)**		0	

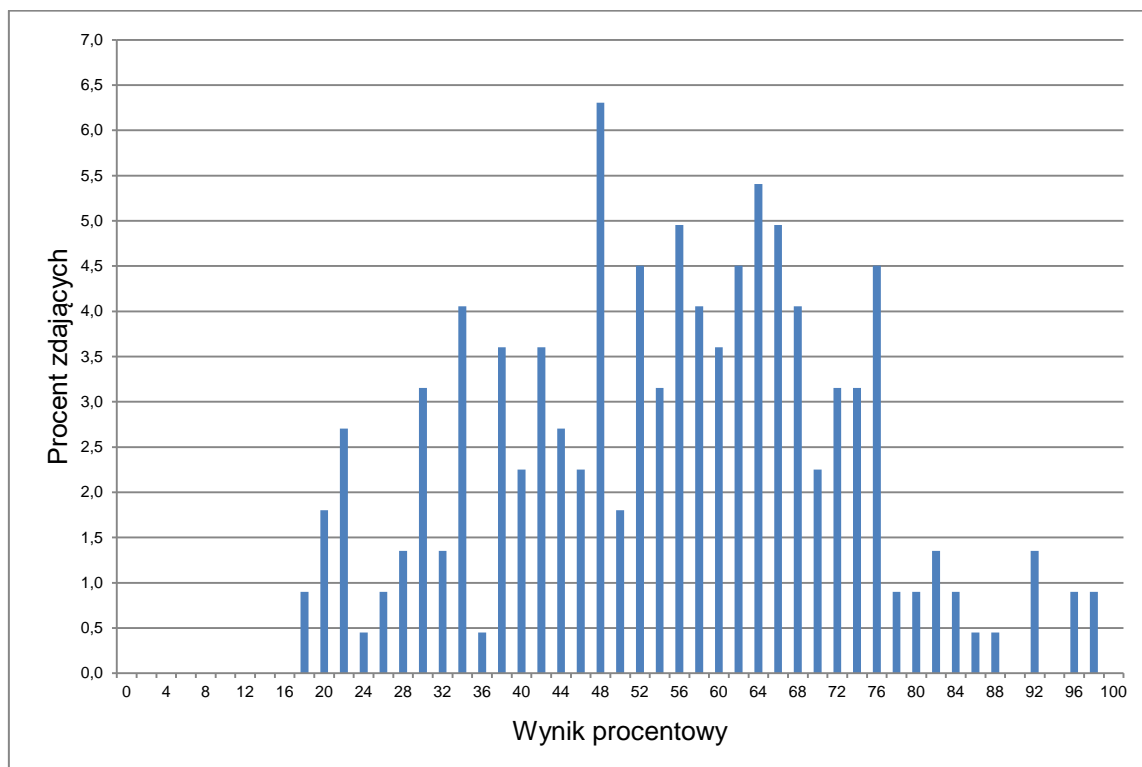
* Dane dotyczą obu poziomów egzaminu (podstawowego i rozszerzonego) łącznie.

** Dane dotyczą „nowej formuły” i „starej formuły” łącznie.

³ Na podstawie rozporządzenia Ministra Edukacji Narodowej z dnia 30 kwietnia 2007 r. w sprawie warunków i sposobu oceniania, klasyfikowania i promowania uczniów i słuchaczy oraz przeprowadzania sprawdzianów i egzaminów w szkołach publicznych (Dz.U. nr 83, poz. 562, ze zm.)

4. Podstawowe dane statystyczne

Wyniki zdających



Wykres 5. Rozkład wyników zdających

Tabela 14. Wyniki zdających – parametry statystyczne*

Zdający	Liczba zdających	Minimum (%)	Maksimum (%)	Mediana (%)	Modalna (%)	Średnia (%)	Odchylenie standardowe (%)	Odsetek sukcesów**
ogółem	222	18	98	56	48	55	18	91
w tym:								
z liceów ogólnokształcących	28	-	-	-	-	-	-	-
z liceów profilowanych	0	-	-	-	-	-	-	-
z techników	182	18	98	58	58	56	17	93
z liceów uzupełniających	1	-	-	-	-	-	-	-
z techników uzupełniających	11	-	-	-	-	-	-	-
bez dysleksji rozwojowej	209	18	98	56	48	55	18	91
z dysleksją rozwojową	13	-	-	-	-	-	-	-

* Dane w tabeli dotyczą tegorocznych absolwentów. Parametry statystyczne są podane dla grup liczących 30 lub więcej zdających.

** Dane dotyczą tegorocznych absolwentów, którzy przystąpili do wszystkich egzaminów obowiązkowych.

Poziom wykonania zadań

Tabela 15. Poziom wykonania zadań

Obszar standardów	Numer zadania	Standard	Poziom wykonania zadania (%)
Rozumienie ze słuchu	1.1.	Zdający określa główną myśl tekstu (II. 1 a).	97
	1.2.		80
	1.3.		98
	1.4.		82
	1.5.		77
	2.1.	Zdający określa główną myśl tekstu (II. 1 a).	31
	2.2.		50
	2.3.		19
	2.4.		46
	2.5.		61
	3.1.	Zdający selekcjonuje informacje (II. 1 d).	31
	3.2.		44
	3.3.		50
	3.4.		36
3.5.	Zdający określa główną myśl tekstu (II. 1 a).	39	
Rozumienie tekstu czytanego	4.1.	Zdający określa główną myśl poszczególnych części tekstu (II. 2 b).	73
	4.2.		56
	4.3.		84
	4.4.		61
	4.5.		80
	4.6.		45
	4.7.		64
	5.1.	Zdający selekcjonuje informacje (II. 2 d).	77
	5.2.		52
	5.3.		45
	5.4.		23
	5.5.		38
	5.6.		50
	5.7.	44	
	6.1.	Zdający stwierdza, czy tekst zawiera określone informacje (II. 2 c).	83
	6.2.		67
	6.3.		69
	6.4.		27
	6.5.		84
	6.6.	Zdający określa główną myśl tekstu (II. 2 a).	67

Wypowiedź pisemna	Zadanie 7.		
	inf.1.	Zdający uzyskuje, udziela, przekazuje lub odmawia informacji, wyjaśnień, pozwoleń (IV. 2 b).	80
	inf.2.		69
	inf.3.		83
	inf.4.		18
	poprawność językowa	Zdający poprawnie stosuje środki leksykalno-gramatyczne, adekwatnie do ich funkcji (III. 2 e).	22
	Zadanie 8.		
	inf.1.	Zdający uzyskuje, udziela, przekazuje lub odmawia informacji, wyjaśnień, pozwoleń (IV. 2 b).	55
	inf.2.	Zdający relacjonuje wydarzenia (III.2b).	63
	inf.3.	Zdający opisuje ludzi i czynności (III. 2 a).	65
	inf.4.	Zdający wyraża stany emocjonalne (III. 2 c).	46
	forma	Zdający wypowiada się w określonej formie z zachowaniem podanego limitu słów (III. 2 f).	53
	bogactwo językowe	Zdający zna proste struktury leksykalno-gramatyczne umożliwiające formułowanie wypowiedzi (I. 1).	34
	poprawność językowa	Zdający poprawnie stosuje środki leksykalno-gramatyczne, adekwatnie do ich funkcji (III. 2 e).	14

Poziom rozszerzony

Do egzaminu z języka rosyjskiego na poziomie rozszerzonym przystąpiło 29 zdających - nie zamieszczono parametrów statystycznych zestawu zadań oraz komentarza z analizy jakościowej. Odpowiedni komentarz wraz z wnioskami i rekomendacjami znajduje się w sprawozdaniu z egzaminu maturalnego *Osiągnięcia maturzystów w roku 2015* opublikowanym przez CKE (www.cke.edu.pl).