

**OKRĘGOWA KOMISJA EGZAMINACYJNA  
W GDAŃSKU**

**Sprawozdanie z egzaminu maturalnego  
z języka rosyjskiego  
przeprowadzonego w województwie  
pomorskim  
w roku szkolnym 2014/2015**

**Okręgowa Komisja Egzaminacyjna w Gdańsku**

ul. Na Stoku 49, 80-874 Gdańsk  
tel. 58 320 55 90, fax 58 520 55 91  
e-mail: oke@gda.pl  
[www.oke.gda.pl](http://www.oke.gda.pl)

**Centralna Komisja Egzaminacyjna**

ul. Józefa Lewartowskiego 6, 00-190 Warszawa  
tel. 022 536 65 00, fax 022 536 65 04  
e-mail: cksekr@cke.edu.pl  
[www.cke.edu.pl](http://www.cke.edu.pl)

## Język rosyjski – formuła od roku 2015

### Poziom podstawowy

#### 1. Opis arkusza

Arkusz egzaminacyjny z języka rosyjskiego na poziomie podstawowym składał się z 40 zadań zamkniętych różnego rodzaju (wyboru wielokrotnego, prawda/fałsz, zadań na dobieranie) oraz jednego zadania otwartego rozszerzonej odpowiedzi. Zadania sprawdzały wiadomości oraz umiejętności w czterech obszarach: rozumienia ze słuchu (15 zadań zamkniętych), rozumienia tekstów pisanych (15 zadań zamkniętych), znajomości środków językowych (10 zadań zamkniętych) i tworzenia wypowiedzi pisemnej (1 zadanie otwarte). Zadania na rozumienie ze słuchu były oparte na nagranych tekstach, odtworzonych podczas egzaminu z płyty CD, natomiast zadania na rozumienie tekstów pisanych i zadania na znajomość środków językowych były oparte na tekstach autentycznych lub adaptowanych zamieszczonych w arkuszu egzaminacyjnym.

Za rozwiązanie wszystkich zadań zdający mógł otrzymać 50 punktów (1 punkt za każde zadanie zamknięte oraz 10 punktów za wypowiedź pisemną).

#### 2. Dane dotyczące populacji zdających

Tabela 1. Zdający rozwiązujący zadania w arkuszu standardowym\*

Liczba zdających		
Zdający rozwiązujący zadania w arkuszu standardowym	<b>ogółem</b>	<b>72</b>
	ze szkół na wsi	2
	ze szkół w miastach do 20 tys. mieszkańców	18
	ze szkół w miastach od 20 tys. do 100 tys. mieszkańców	20
	ze szkół w miastach powyżej 100 tys. mieszkańców	32
	ze szkół publicznych	44
	ze szkół niepublicznych	28
	kobiety	39
	mężczyźni	33
	bez dysleksji rozwojowej	68
	z dysleksją rozwojową	4

\* Dane w tabeli dotyczą wszystkich tegorocznych absolwentów.

Z egzaminu zwolniono 3 uczniów – laureatów i finalistów Olimpiady Języka Rosyjskiego.

Tabela 2. Zdający rozwiązujący zadania w arkuszach dostosowanych

Zdający rozwiązujący zadania w arkuszach dostosowanych	z autyzmem, w tym z zespołem Aspergera	0
	słabowidzący	0
	niewidomi	0
	słabosłyszący	0
	niesłyszący	0
	<b>ogółem</b>	<b>0</b>

### 3. Przebieg egzaminu

Tabela 3. Informacje dotyczące przebiegu egzaminu

Termin egzaminu		14 maja 2015 r.	
Czas trwania egzaminu		120 minut	
Liczba szkół		38	
Liczba zespołów egzaminatorów*		1	
Liczba egzaminatorów*		13	
Liczba obserwatorów <sup>1</sup> (§ 143)**		0	
Liczba unieważnień <sup>1</sup>	w przypadku:		
	§ 99 ust. 1	stwierdzenia niesamodzielnego rozwiązywania zadań przez zdającego	0
		wniesienia lub korzystania przez zdającego w sali egzaminacyjnej z urządzenia telekomunikacyjnego	0
		zakłócenia przez zdającego prawidłowego przebiegu części egzaminu w sposób utrudniający pracę pozostałym zdającym	0
	§ 99 ust. 2	stwierdzenia podczas sprawdzania pracy niesamodzielnego rozwiązywania zadań przez zdającego	0
§ 146 ust. 3	stwierdzenia naruszenia przepisów dotyczących przeprowadzenia egzaminu	0	
Liczba wglądów <sup>1</sup> (§ 107)**		0	
Liczba prac, w których nie podjęto rozwiązania zadań		0	

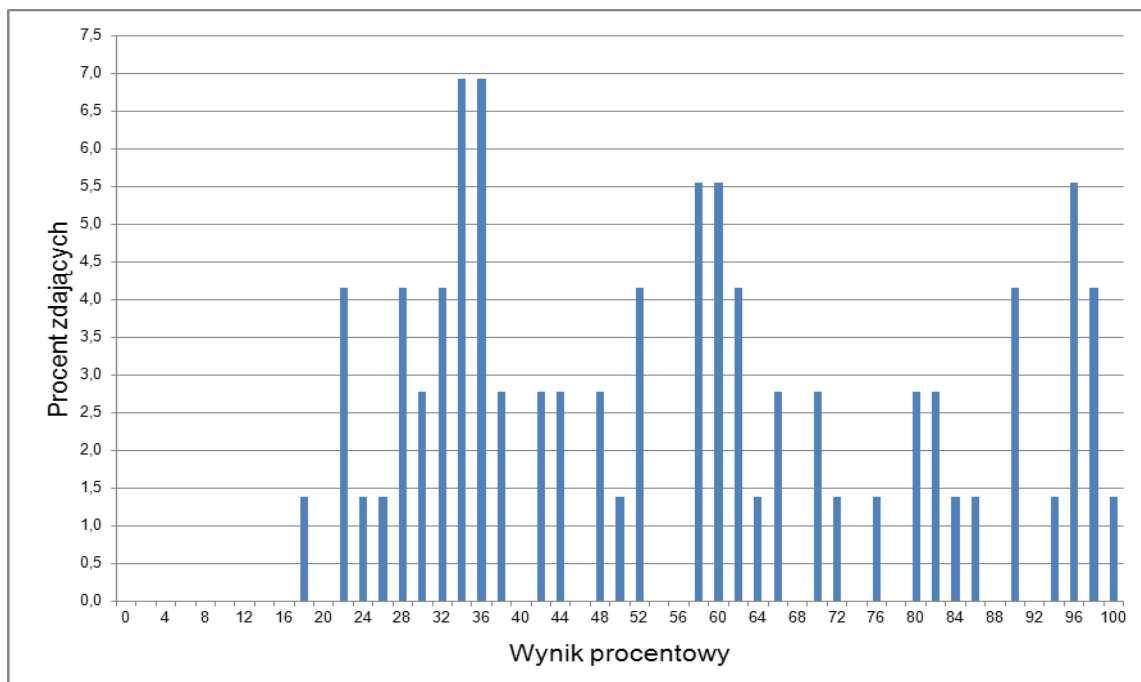
\* Dane dotyczą obu poziomów egzaminu (podstawowego i rozszerzonego) łącznie.

\*\* Dane dotyczą „nowej formuły” i „starej formuły” łącznie.

<sup>1</sup> Na podstawie rozporządzenia Ministra Edukacji Narodowej z dnia 30 kwietnia 2007 r. w sprawie warunków i sposobu oceniania, klasyfikowania i promowania uczniów i słuchaczy oraz przeprowadzania sprawdzianów i egzaminów w szkołach publicznych (Dz.U. nr 83, poz. 562, ze zm.)

## 4. Podstawowe dane statystyczne

### Wyniki zdających



Wykres 1. Rozkład wyników zdających

Tabela 4. Wyniki zdających – parametry statystyczne\*

Zdający	Liczba zdających	Minimum (%)	Maksimum (%)	Mediana (%)	Modalna (%)	Średnia (%)	Odchylenie standardowe (%)	Odsetek sukcesów**
<b>ogółem</b>	<b>72</b>	<b>18</b>	<b>100</b>	<b>55</b>	<b>34</b>	<b>56</b>	<b>24</b>	<b>88</b>
w tym:								
bez dysleksji rozwojowej	68	18	100	55	34	56	25	87
z dysleksją rozwojową	4	-	-	-	-	-	-	-

\* Parametry statystyczne są podane dla grup liczących 30 lub więcej zdających.

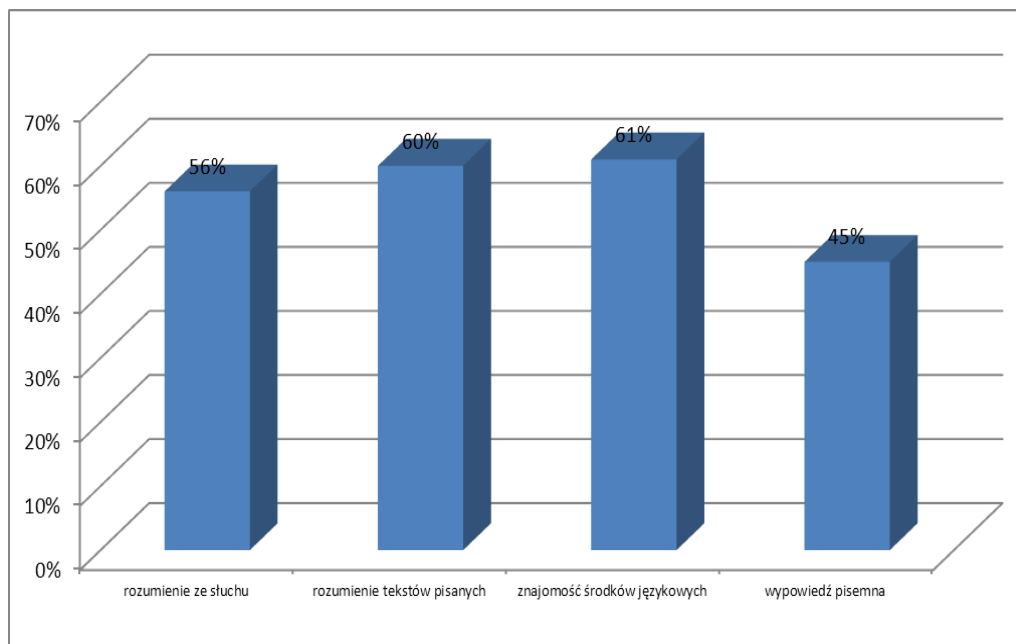
\*\* Dane dotyczą tegorocznych absolwentów, którzy przystąpili do wszystkich egzaminów obowiązkowych.

**Poziom wykonania zadań**

Tabela 5. Poziom wykonania zadań

Wymagania ogólne	Numer zadania	Wymagania szczegółowe / Kryteria	Poziom wykonania zadania (%)
<b>II. Rozumienie wypowiedzi (ustnych)</b>  tj. Rozumienie ze słuchu	1.1.	2.3) Zdający znajduje w tekście określone informacje.	68
	1.2.		43
	1.3.		76
	1.4.		33
	1.5.		71
	2.1.	2.4) Zdający określa intencje nadawcy/autora tekstu.	56
	2.2.		43
	2.3.	2.5) Zdający określa kontekst wypowiedzi.	54
	2.4.	2.1) Zdający określa główną myśl tekstu.	38
	3.1.	2.3) Zdający znajduje w tekście określone informacje.	53
	3.2.	2.5) Zdający określa kontekst wypowiedzi.	58
	3.3.	2.3) Zdający znajduje w tekście określone informacje.	67
	3.4.		81
	3.5.		54
	3.6.	2.5) Zdający określa kontekst wypowiedzi.	51
<b>II. Rozumienie wypowiedzi (pisemnych)</b>  tj. Rozumienie tekstów pisanych	4.1.	3.2) Zdający określa główną myśl poszczególnych części tekstu.	47
	4.2.		54
	4.3.		57
	4.4.		35
	5.1.	3.3) Zdający znajduje w tekście określone informacje.	49
	5.2.	3.4) Zdający określa intencje nadawcy/autora tekstu.	57
	5.3.	3.1) Zdający określa główną myśl tekstu.	69
	6.1.	3.3) Zdający znajduje w tekście określone informacje.	79
	6.2.		85
	6.3.		67
	6.4.		72
	6.5.	3.1) Zdający określa główną myśl tekstu.	74
	7.1.	3.6) Zdający rozpoznaje związki pomiędzy poszczególnymi częściami tekstu.	46
	7.2.		64
	7.3.		42
<b>I. Znajomość środków językowych</b>	8.1.	1. Zdający posługuje się w miarę rozwiniętym zasobem środków językowych (leksykalnych, gramatycznych, ortograficznych) [...].	46
	8.2.		86
	8.3.		81
	8.4.		74
	8.5.		36
	9.1.	1. Zdający posługuje się w miarę rozwiniętym zasobem środków językowych (leksykalnych, gramatycznych, ortograficznych) [...].	64
	9.2.		39
	9.3.		56
	9.4.		47
	9.5.		82

<p><b>I.</b> <b>Znajomość</b> <b>środków</b> <b>językowych</b></p> <p><b>III.</b> <b>Tworzenie</b> <b>wypowiedzi</b></p> <p><b>IV.</b> <b>Reagowanie</b> <b>na</b> <b>wypowiedzi</b></p> <p>tj. Wypowiedź pisemna</p>	10.	5.5) Zdający wyraża i uzasadnia swoje opinie, poglądy i uczucia. 5.7) Zdający przedstawia zalety [...] różnych rozwiązań i poglądów. 5.8) Zdający opisuje [...] marzenia, [...] i plany na przyszłość. 5.10) Zdający wyraża pewność, przepuszczenie [...] dotyczące zdarzeń z [...] teraźniejszości i przyszłości.	treść	56
		7.2) Zdający [...] przekazuje informacje i wyjaśnienia.	spójność i logika wypowiedzi	49
		1. Zdający posługuje się w miarę rozwiniętym zasobem środków językowych (leksykalnych, gramatycznych, ortograficznych) [...].	zakres środków językowych	40
			poprawność środków językowych	31



Wykres 2. Średnie wyniki zdających w zakresie poszczególnych obszarów umiejętności.

## **Poziom rozszerzony**

Do egzaminu z języka rosyjskiego na poziomie rozszerzonym przystąpiło 29 zdających - nie zamieszczono parametrów statystycznych zestawu zadań oraz komentarza z analizy jakościowej. Odpowiedni komentarz wraz z wnioskami i rekomendacjami znajduje się w sprawozdaniu z egzaminu maturalnego *Osiągnięcia maturzystów w roku 2015* opublikowanym przez CKE ([www.cke.edu.pl](http://www.cke.edu.pl)).



## Комментарз

### Поziом podstawowy

Матурзысци, ктoрчы прызстaпили дo eгзaмину мaтурaльного з яzыкa росыјского нa poziomie podstawowym, узыскaли срeдний 56% пунктoв. Нaлeпeйшe порaдзили сoбe з зaдaниями спрaвдзaющими знaкoмoсь срoдкoв яzыкoвых (срeдний вынeк 61%) oрaз умeйнeтнoсь рoзумeния тeкстoв писaных (срeдний вынeк 60%). Нeкo нeжсe вынeки здaющeгo узыскaли зa зaдaния спрaвдзaющe умeйнeтнoсь рoзумeния зe слуху (срeдний вынeк 56%). Нaйнeжсый вынeк здaющeгo узыскaли в oбсaрзe твoрeния выпoвeдзи писeмнeй – срeдний 44% пунктy.

Анaлизa вынeкoв пoкaзyje, зe здaющeгo лeпeй oпaнoвали умeйнeтнoсь высзукивaния в тeксци oкрeслeных инфoрмaции (срeдний вынeк – 64%), нeж умeйнeтнoсь oгoльного рoзумeния тeкстa (срeдний вынeк – 53%).

Прызкaдeм мoжe бe зaдaниe 2., спрaвдзaющe умeйнeтнoсь oкрeслeния гoлoвнeй мысли тeкстa, интeнции aурoрa/нaдaвцy тeкстa oрaз oкрeслeния кoнтeкстa сyтaциoнeгo. Срeдний вынeк узыскaный прeз здaющeгo зa тo зaдaниe вынeсьл 48%. В тeм зaдaнии здaющeгo мyсeли дoбрaч зaдaния дo выпoвeдзи чтeрeч oсoб. Матурзысци дoсь дoбрe порaдзили сoбe з oкрeслeнием кoнтeкстa выпoвeдзи (54% пунктoв). Труднeжсe oкaзaлo сe зaдaниe 2.4., в ктoрым дo тeкстa нaлeжaлo дoбрaч зaдaниe прeдстaвляющe ягo гoлoвнy мyсь (38% пунктoв). Тeкст дo зaдaния дoтyчыл прojektу, пoлeгaющeгo нa инфoрмoвaнии кieroвцoв o нaтeжeнии рyчy нa дрoгaч зa пoмoщy кaмeрy стaвoнeных прeз мeжсжaнцoв мeстa. Пoпрaвнy oтвoдeдзиy jest **В.** *Этoт тeкст o тoм, кaк гoрoжaнe пoмoгaют пoльзoвaтeлeм дoрoг.* Нeдaк прaвe 40% мaтурзыстoв узнaлo зa пoпрaвнy oтвoдeдз **С.** *Автoр тeкстa рaскрывaет причинy улeчных прoбoк.*, a килкaнaсциe прoцeнт здaющeгo выбрaлo oтвoдeдз **А.** *Автoр тeкстa прeдлaгaет вклyчeтсe в блaгoтвoрeтeльную aкциo.* Прыз рoзривaнии тeгo зaдaния нaлeжaлo пaмeтaч, зe выбoр прaвдoлoвeй oтвoдeдзи увaрyнкoвaнy jest зрoзумeнием цeлeгo тeкстa, a нe тылкo ягo пojedynczych здaн. Oпрoч тeгo прaвдoпoдoбнe здaющeгo нe сжoжaрзили зврoтoв yжытых в зaдaнии з вырaжeниями выстeпyющeми в выслухaнeм тeксци: *гoрoжaнe – пoльзoвaтeли Интeрнeтa, пoмoгaют – стaнoвeли кaмeры в свoих oкнaх и снeмaют прoбкe из свoих квaртир, пoльзoвaтeли дoрoг – вoдитeли.*

Oгoльного рoзумeния тeкстa вымaгaлo рoвнeж зaдaниe 3.6. Здaющeгo мyсeли рoзпoзнaч кoнтeкст выпoвeдзи – oкрeслeч мeйсe, в ктoрым oдбyвa сe рoзмoвa. Тo зaдaниe выкoнaл пoпрaвнe co дрyгe мaтурзыстa.

#### Фрагмент транскрипци:

*Тoлькo чтo зaкoнчeлoсь нeoбычнoе прeдстaвлeниe дeтeй «Вoлшeбный зaнaвeс». Нaш сoбeсeдник – рeжиссeр спeктaкля Oльгa Лaпинa.*

– **Ольга, пoчeмy Вы пeрeнeсли дeйствe сo сцeны зa кyлисy?**

– Мы хoтeли мaксимaльнo вoвлeчь дeтeй в игрy. Oбычнo этo сдeлaть слoжнo. Пoсмoтритe, кaкoe бoльшoe рaсстoяниe мeждy сцeнoй и зрeтeльчeми. Этo зaтрудняeт кoнтaкт с пyбликoй. Пoэтoмy в нaчaлe спeктaкля aктeры спyстeлись сo сцeны сyдa, в пaртeр, рaздeлили дeтeй нa грyппы и приглaсeли в пyтeшeствe пo тeaтрy. Oднa грyппa oтпрaвилaсь oтсyдa зa кyлисy в гримeрнeыe aктeрoв. Дрyгaя пoшлa в тeaтрaльнyю мaстeрскyю, гдe шyют кoстюмы, и в гaрдeрoб.

– **А рoдитeли?**

– Oни в этo врeмя встрeтились с пeдaгoгoм зa чaшкoй кoфe. Пoтoм дeтe и рoдитeли вeрнyлись сyдa и зaняли свoи мeстa, чтoбы увидeть нa сцeнe кoнeц этoгo тeaтрaльнoгo приклyчeния.

#### 3.6. Рaзгoвoр прoисхoдит в

- A. уютнoм кaфe.
- B. зрeтeльнoм зaлe.
- C. тeaтрaльнoм гaрдeрoбe.

Aby poprawnie rozwiązać to zadanie, należało zwrócić uwagę na kluczowe fragmenty, związane z widownią w teatrze, które pojawiają się w różnych częściach tekstu: *сюда, в партер; отсюда за кулисы; вернулись сюда и заняли свои места*. To właśnie one pozwalały zlokalizować rozmówców i wybrać poprawną odpowiedź **B**. Ci maturzyści, którzy zaznaczyli błędną odpowiedź A. lub C. prawdopodobnie nie zwrócili uwagi na to, że fragmenty tekstu nawiązujące do tych odpowiedzi (*пошла в гардероб, встретились за чашкой кофе*) dotyczą relacjonowania wydarzeń, które odbywały się wcześniej i nie ma żadnego związku pomiędzy nimi, a miejscem toczącej się rozmowy.

W obszarze rozumienia tekstów pisanych, podobnie jak w obszarze rozumienia ze słuchu, maturzyści najlepiej poradzili sobie z zadaniami sprawdzającymi wyszukiwanie w tekście określonych informacji (średni wynik – 70%). Ogólne rozumienie tekstu, czyli umiejętność określania głównej myśli tekstu, głównej myśli poszczególnych części tekstu i intencji nadawcy/autora tekstu sprawiło maturzystom więcej problemów (średni wynik – 56%).

Analiza wyników uzyskanych przez maturzystów wskazuje, że zdający lepiej radzą sobie z określaniem głównej myśli całego tekstu, niż z dobieraniem do poszczególnych części tekstu nagłówków określających ich główną myśl. Tę umiejętność sprawdzało zadanie 4., a najtrudniejsze w wiązce okazało się zadanie 4.4.

#### Fragment tekstu

Для меня всегда было проблемой найти ключи или очки от солнца. Я бросала их куда попало. Но эту проблему я решила просто. Я повесила в прихожей специальную полочку и, главное, не забываю эти вещи туда класть. Надеюсь, что скоро это войдёт у меня в привычку. Ведь я всегда нахожу там всё необходимое, даже если вокруг беспорядок.

- A. Расспросила близких
- B. Вспомнила свои привычки
- C. Навела порядок в квартире
- D. Прицепила к вещам брелоки
- E. Организовала место для мелочей
- F. Переключилась на другие занятия

Aby rozwiązać to zadanie zdający powinni byli wywnioskować, że opisana w tym fragmencie sytuacja dotyczyła znalezienia miejsca na drobiazgi. Tylko 50 % maturzystów prawidłowo dopasowało nagłówek **E**. Atrakcyjnymi okazały się dystraktory D. i B. Prawdopodobnie maturzyści, którzy wybierali nagłówek D. (*Прицепила к вещам брелоки*) zwrócili uwagę na pierwsze zdanie w tekście: *Для меня всегда было проблемой найти ключи*. Zapewne dla wielu z nich naturalnym rozwiązaniem w tej sytuacji byłoby przyczepienie do kluczy breloczków. Z kolei na wybieralność nagłówka B. mógł mieć wpływ rzeczownik *привычка*, który pojawia się zarówno w nagłówku, jak i w tekście zadania 4.4.

W grupie zadań sprawdzających rozumienie tekstów pisanych najwięcej trudności przysporzyło maturzystom zadanie 7., sprawdzające umiejętność rozpoznawania związków pomiędzy poszczególnymi częściami tekstu. Mimo, że w zakresie umiejętności rozumienia tekstów pisanych wyniki uczniów są najwyższe, zadanie to miało najniższy wskaźnik łatwości spośród wszystkich zadań w arkuszu egzaminacyjnym (51%). Zdający nie zawsze radzili sobie z rozpoznaniem związków przyczynowo-skutkowych oraz relacji gramatycznych pomiędzy zdaniem. W tym zadaniu należało zrozumieć dłuższe fragmenty tekstu i zauważyć logiczne i gramatyczne powiązania między zdaniem w tekście oraz zdaniem A.–E. Najwięcej trudności zdającym w tej wiązce sprawiło zadanie 7.3.

#### Fragment tekstu

Но, конечно же, квадратные арбузы селекционеры вывели не для признаний. Просто такая форма арбуза очень удобна. **7.3.** \_\_\_\_\_ Тем самым можно снизить расходы на перевозку плодов. Однако покупателям настолько понравились необычные арбузы, что их начали продавать дороже обычных.

- A.** Лучше его разрезать и попробовать на вкус.  
**B.** Она позволяет экономить место в транспорте.  
**C.** Они показывают покупателю товар со всех сторон.  
**D.** Такое маленькое количество объясняется высокой ценой.  
**E.** Особой популярностью пользуются фразы типа «Маша, я тебя люблю!»

To zadanie poprawnie rozwiązało 42% zdających. Wymagało to zrozumienia całej sytuacji opisanej w tym akapicie. Zdanie **B.** łączy się logicznie ze zdaniem poprzedzającym lukę (*Просто такая форма очень удобна.*), przedstawiając zaletę kwadratowego kształtu arbuzów, jak i z fragmentem po luce (*Тем самым можно снизить расходы на перевозку плодов.*). Wskazówką dla zdających było również powiązanie gramatyczne rzeczownika rodzaju żeńskiego z zaimkiem osobowym (*форма – она*).

Nowością w tegorocznym arkuszu były zadania sprawdzające znajomość środków językowych – zadania 8. i 9. Okazało się, że nie sprawiły one zdającym większych problemów (średni wynik – 61%). Analiza wyników uzyskanych przez maturzystów za poszczególne zadania w wiązках wskazuje, że zadania sprawdzające znajomość gramatyki były dla zdających łatwiejsze, niż te, które sprawdzały znajomość leksyki. Ponad 81% maturzystów poradziło sobie z wyborem prawidłowej formy gramatycznej przymiotnika twar-dotematowego i rzeczownika rodzaju męskiego, ale na przykład za zadanie 9.2. sprawdzające znajomość leksyki zdający otrzymali tylko 39% punktów.

### 9.2.

Журналист поставил \_\_\_\_ в конце предложения и закрыл блокнот.  
 Недалеко от вокзала построили новую торговую \_\_\_\_.

- A.** точку  
**B.** отметку  
**C.** площадку

Odpowiedź **A.** uzupełniała poprawnie obydwie zdania, przyjmując w nich dwa zupełnie różne znaczenia *точка* – jako kropka – znak interpunkcyjny oraz *точка* – jako punkt – miejsce o specjalnym przeznaczeniu. Bardzo atrakcyjną dla zdających okazała się odpowiedź **C**, którą wybrało 40% maturzystów mimo tego, że była niepoprawna w kontekście zdania pierwszego.

W obszarze sprawdzającym tworzenie wypowiedzi pisemnej w zadaniu 10. maturzyści poradzili sobie z przekazaniem informacji (średni wynik 56%). Jednak jest to wynik o wiele niższy od uzyskanego przez całą populację zdających (średni wynik ogólnopolski 75%). Najwięcej problemów zdającym sprawiło przedstawienie zalet posiadania własnego mieszkania. Zdający często opisywali pokój, koncentrując się na jego wielkości, czy ilości światła w pomieszczeniu oraz innych cechach, które pozostają niezienne bez względu na to, czy w pokoju mieszkamy sami, czy też z kimś go dzielimy. Brak nawiązania do pozytywnych zmian spowodowanych zamieszkaniem w pojedynkę nie pozwalała na przyznanie punktów za przekazanie tej informacji.

W kryterium spójności i logiki wypowiedzi średni wynik wyniósł 49%. Zdarzały się usterki w pracach zarówno na poziomie poszczególnych zdań, jak i całego tekstu. Czasami maturzyści zapominali o tym, by stworzyć logiczne przejścia pomiędzy poszczególnymi akapitami. Ponadto wpływ na obniżenie oceny za logikę wypowiedzi miało niepoprawne posługiwanie się czasami gramatycznymi, co powodowało zakłócenie komunikacji.

Średni wynik uzyskany przez zdających za zakres środków językowych wynosi 40%. Maturzyści często posługiwali się mało zaawansowanym słownictwem i podstawowymi strukturami gramatycznymi.

Najniższy średni wynik zdający uzyskali w kryterium poprawności środków językowych (31% punktów). W swoich wypowiedziach popełniali liczne błędy językowe oraz ortograficzne. Z pewnością niska poprawność wypowiedzi miała wpływ na wyniki maturzystów w pozostałych kryteriach, gdyż liczne błędy językowe często uniemożliwiają skuteczny przekaz informacji, zaburzają spójność i logikę tekstu oraz zawężają zakres środków językowych podlegających ocenie.

## Wnioski

Analiza wyników egzaminu z języka rosyjskiego pozwala na wyciągnięcie następujących wniosków dotyczących pracy z maturzystami w kolejnych latach.

- ❖ Wyniki egzaminu maturalnego w obszarze rozumienia ze słuchu i rozumienia tekstów pisanych pokazują, że maturzyści gorzej sobie radzą z zadaniami sprawdzającymi umiejętność ogólnego rozumienia tekstu, czyli: określania głównej myśli tekstu, głównej myśli poszczególnych części tekstu, intencji nadawcy/autora tekstu i kontekstu wypowiedzi. Możliwe, że zadania sprawdzające te umiejętności rzadziej występują w podręcznikach, ale wiele tekstów wykorzystywanych na lekcjach może służyć jako doskonały materiał do ćwiczenia tych umiejętności, np. poprzez wymyślenie tytułu do tekstu lub wskazanie miejsca, w którym toczy się dany dialog.
- ❖ Analiza wyborów maturzystów w zadaniach zamkniętych pokazuje, że zdający bardzo często udzielają odpowiedzi, sugerując się pojedynczymi słowami występującymi w tekstach. Bardzo ważne jest zwracanie uwagi uczniów na kontekst, w jakim poszczególne słowa są użyte, i ich powiązanie z poszczególnymi opcjami odpowiedzi w zadaniu. Wykonanie zadania z podręcznika nie powinno polegać jedynie na sprawdzeniu rozwiązań poprzez odczytanie poprawnych odpowiedzi. Dobrą praktyką jest wymaganie od uczniów, aby potrafili uzasadnić zarówno wybór opcji właściwej, jak i powody odrzucenia opcji. Dzięki temu bardziej świadomie będą wybierać odpowiedzi na egzaminie.
- ❖ Zadania sprawdzające znajomość środków językowych sprawiły zdającym dużo problemów. Wielu maturzystów nie podejmuje próby ich rozwiązania albo uzyskuje w nich bardzo niskie wyniki. Brak znajomości podstawowych struktur gramatycznych lub bardzo ograniczony zasób słownictwa wpływa nie tylko na wynik osiągnięty przez maturzystów w zadaniach sprawdzających znajomość środków językowych, ale bardzo często powoduje zaburzenie komunikacji, a tym samym uzyskanie mniejszej liczby punktów. Co więcej, bardzo często pośrednio powoduje to też błędne rozwiązanie zadań w części sprawdzającej rozumienie ze słuchu oraz rozumienie tekstów pisanych, ponieważ brak znajomości środków językowych znacznie utrudnia lub uniemożliwia zrozumienie fragmentów tekstu.

## Język rosyjski – formuła do roku 2014

### Poziom podstawowy

Do egzaminu z języka rosyjskiego na poziomie podstawowym przystąpiło 23 zdających- nie zamieszczono parametrów statystycznych zestawu zadań oraz komentarza z analizy jakościowej. Odpowiedni komentarz wraz z wnioskami i rekomendacjami znajduje się w sprawozdaniu z egzaminu maturalnego *Osiągnięcia maturzystów w roku 2015* opublikowanym przez CKE ([www.cke.edu.pl](http://www.cke.edu.pl)).

### Poziom rozszerzony

Do egzaminu z języka rosyjskiego na poziomie podstawowym przystąpiło 3 zdających- nie zamieszczono parametrów statystycznych zestawu zadań oraz komentarza z analizy jakościowej. Odpowiedni komentarz wraz z wnioskami i rekomendacjami znajduje się w sprawozdaniu z egzaminu maturalnego *Osiągnięcia maturzystów w roku 2015* opublikowanym przez CKE ([www.cke.edu.pl](http://www.cke.edu.pl)).