

	O
	K
	E
✓	Gdańsk

# OKRĘGOWA KOMISJA EGZAMINACYJNA W GDAŃSKU

---

## **Wyniki egzaminu maturalnego przeprowadzonego w latach 2015-2017 w liceach ogólnokształących w województwie pomorskim**

Gdańsk, listopad 2017 roku

**Uwaga!**

W zestawieniach uwzględniono wyniki zdających egzamin maturalny po raz pierwszy w terminie głównym (majowym).

## 1. Populacja zdających

**Tabela 1.** Uczestnicy egzaminu maturalnego z liceów ogólnokształcących w województwie pomorskim i w kraju w latach 2015-2017 (zdający po raz pierwszy, którzy przystąpili do wszystkich egzaminów obowiązkowych)

Rok	Liczba osób zdających	
	Woj. pomorskie	Kraj
2015	10 158	175 832
2016	9 662	170 158
2017	9 517	165 903

**Tabela 2.** Populacja zdających egzamin maturalny z przedmiotów obowiązkowych z liceów ogólnokształcących w województwie pomorskim i w kraju w latach 2015-2017 (uwzględniono najczęściej wybierane języki obce nowożytne)

Rok/Zdający		Liczba zdających			
		Język polski	Matematyka	Język angielski	Język niemiecki
2015	Woj. pomorskie	10 158	10 150	9 234	741
	Kraj	171 752	171 803	156 003	10 963
2016	Woj. pomorskie	9 717	9 712	8 967	621
	Kraj	171 752	171 803	156 003	10 963
2017	Woj. pomorskie	9 637	9 634	8 983	495
	Kraj	167 820	167 806	153 603	9 739

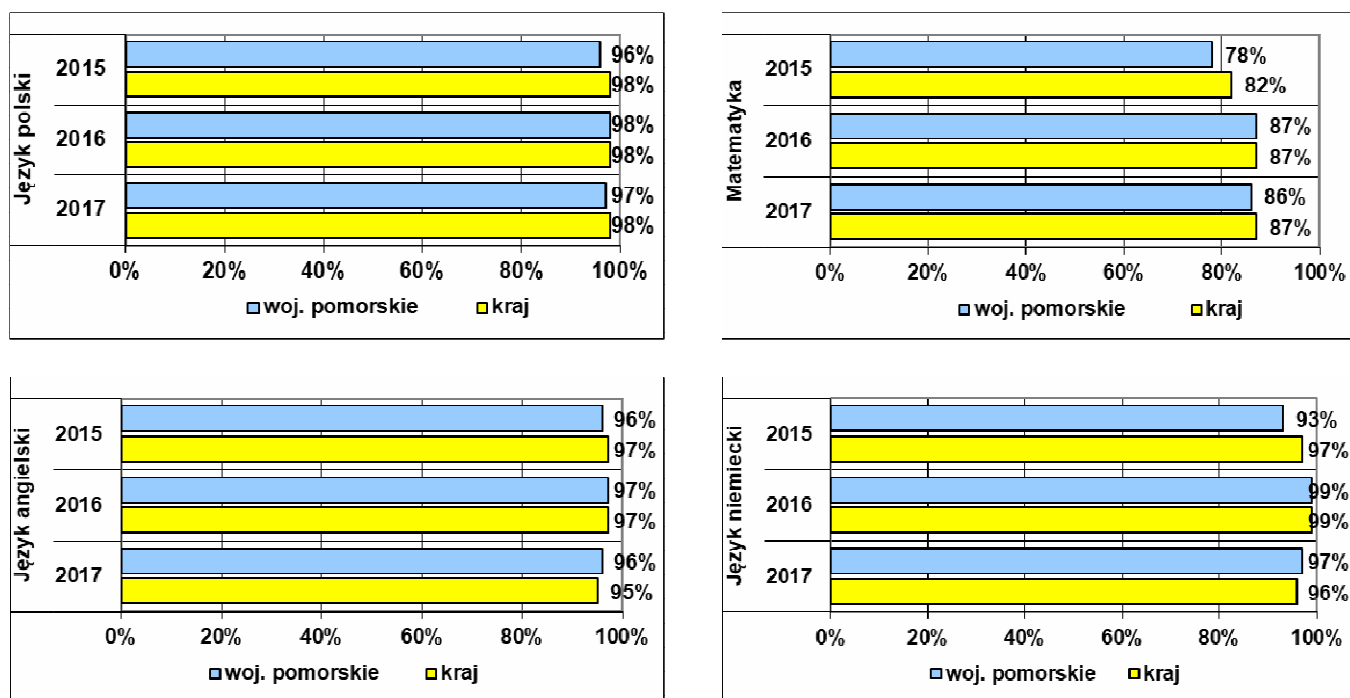
## 2. Zdawalność egzaminu maturalnego

**Tabela 3.** Zdawalność egzaminu maturalnego w liceach ogólnokształcących w województwie pomorskim i w kraju w latach 2015-2017 (zdający, którzy przystąpili do wszystkich egzaminów obowiązkowych)

Rok	Zdawalność egzaminu maturalnego (ogółem)	
	Woj. pomorskie	Kraj
2015	77%	80%
2016	85%	85%
2017	84%	84%

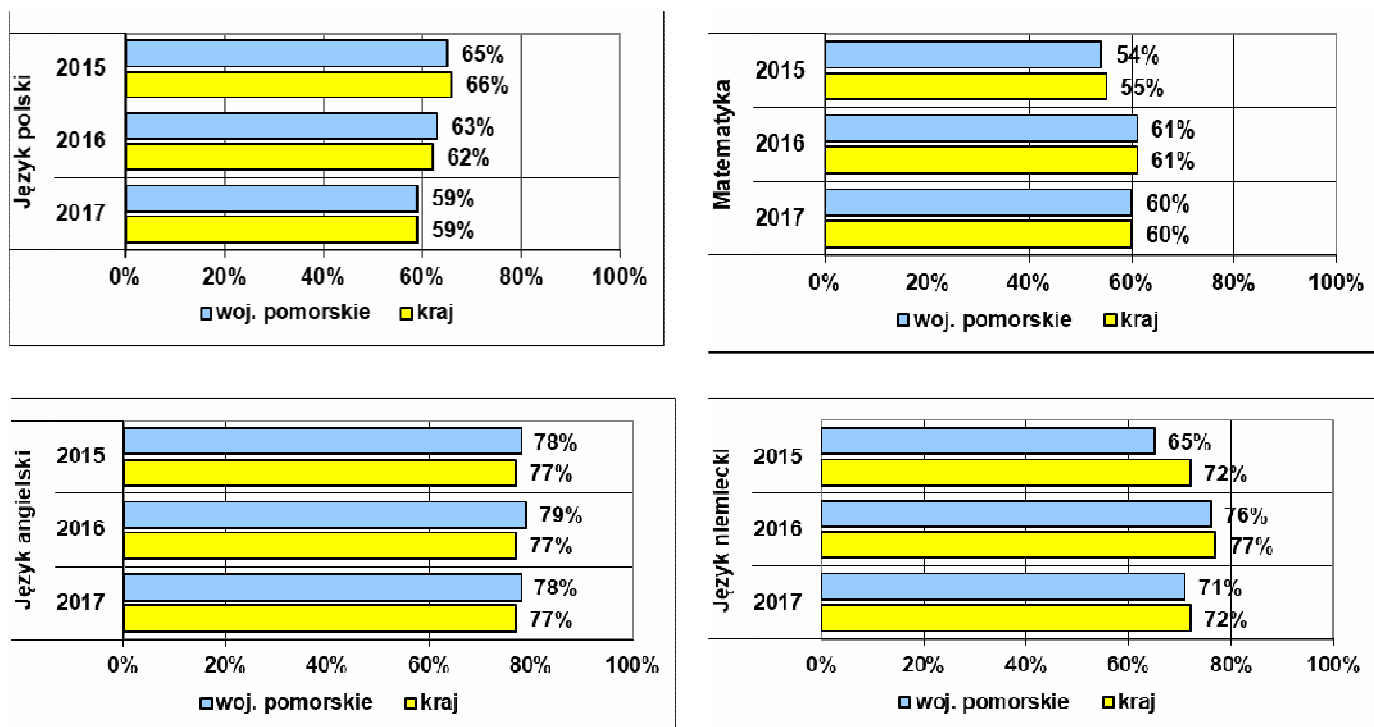
### 3. Zdawalność egzaminu maturalnego z przedmiotów obowiązkowych

Rysunek 1. Zdawalność egzaminu maturalnego z przedmiotów obowiązkowych w województwie pomorskim i w kraju w latach 2015-2017



### 4. Wyniki egzaminu maturalnego z przedmiotów obowiązkowych

Rysunek 2. Wyniki średnie egzaminu maturalnego z przedmiotów obowiązkowych w liceach ogólnokształcących w województwie pomorskim i w kraju w latach 2015-2017



### Uwaga!

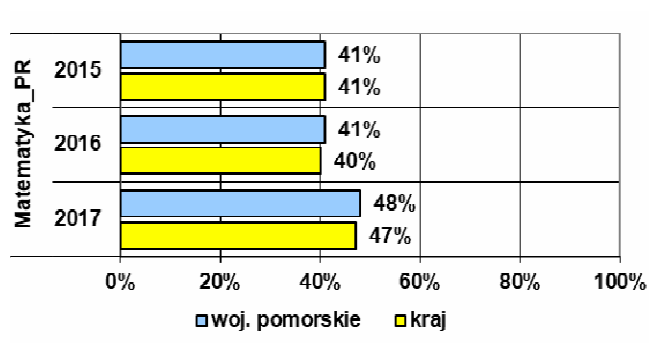
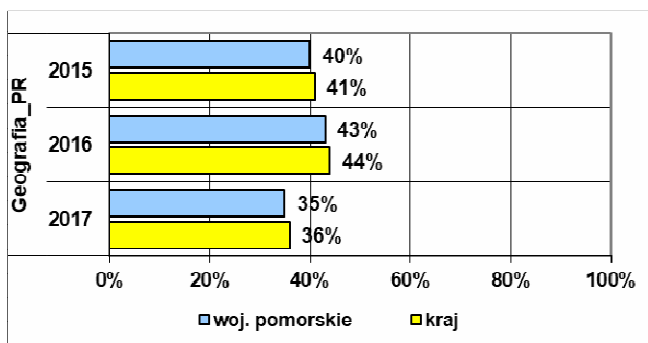
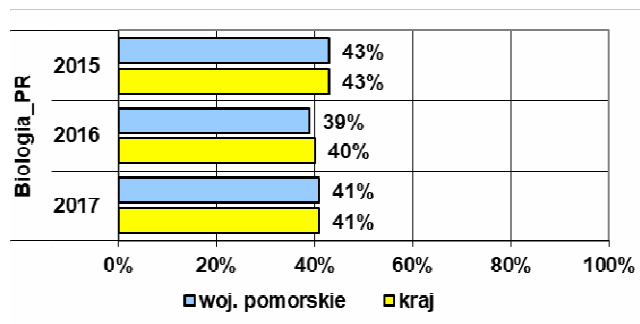
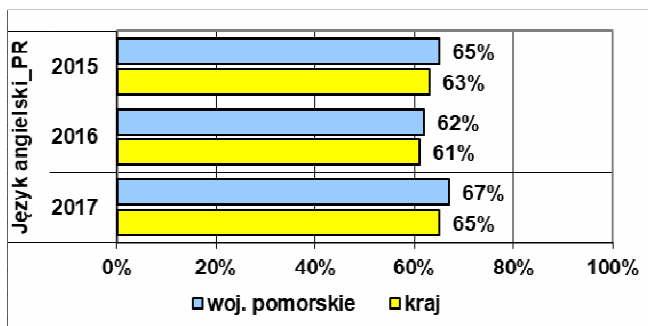
Średnich wyników egzaminu maturalnego, np. z 2017, roku nie wolno bezpośrednio porównywać ze średnimi wynikami z lat poprzednich. Poniższe zestawienia można wykorzystać do porównania wyników egzaminu maturalnego w danym roku w szkole, w powiecie, w województwie z wynikami w kraju.

## 5. Wyniki zdających egzaminu maturalny z przedmiotów dodatkowych

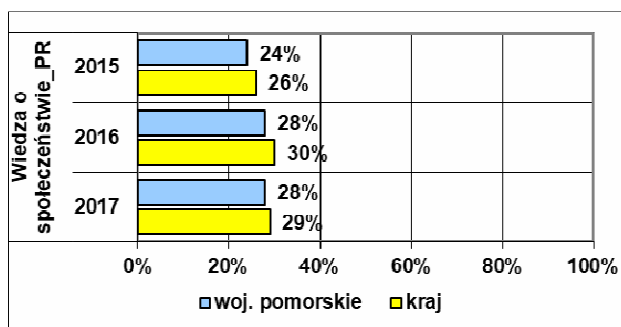
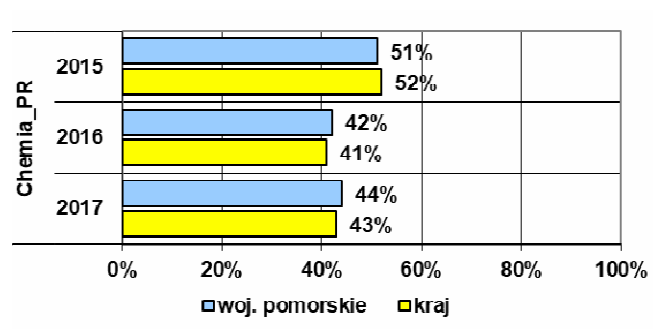
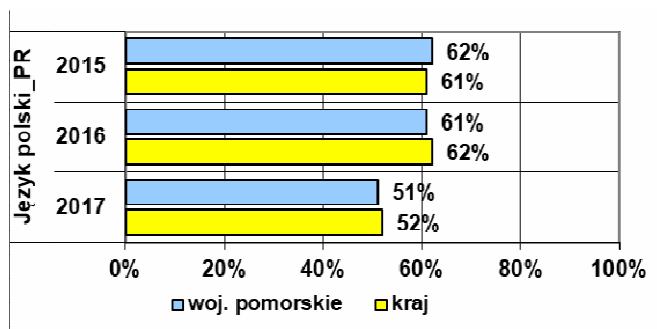
**Tabela 4.** Populacja zdających egzamin maturalny z przedmiotów dodatkowych na poziomie rozszerzonym z liceów ogólnokształcących w województwie pomorskim i w kraju w latach 2015-2017 (uwzględniono najczęściej wybierane przedmioty)

Zdający		Liczba zdających						
		Język angielski	Biologia	Geografia	Matematyka	Język polski	Chemia	WOS
2015	Woj. pomorskie	5 327	2 125	2 237	2 668	2 135	1 332	1 542
	Kraj	<b>88 727</b>	<b>42 572</b>	<b>45 634</b>	<b>49 618</b>	<b>37 642</b>	<b>27 313</b>	<b>28 027</b>
2016	Woj. pomorskie	5 774	2 153	1 993	2 511	2 256	1 414	1 051
	Kraj	<b>91 991</b>	<b>42 718</b>	<b>41 835</b>	<b>47 789</b>	<b>39 025</b>	<b>28 614</b>	<b>22 851</b>
2017	Woj. pomorskie	5 865	1 999	2 092	2 430	2 479	1 210	913
	Kraj	<b>94 414</b>	<b>41 434</b>	<b>40 766</b>	<b>46 110</b>	<b>41 841</b>	<b>26 728</b>	<b>20 042</b>

**Rysunek 3.** Wyniki średnie z egzaminu maturalnego z przedmiotów dodatkowych na poziomie rozszerzonym z liceów ogólnokształcących w województwie pomorskim w latach 2015-2017



Wyniki egzaminu maturalnego w liceach ogólnokształcących w latach 2015-2017  
w województwie pomorskim

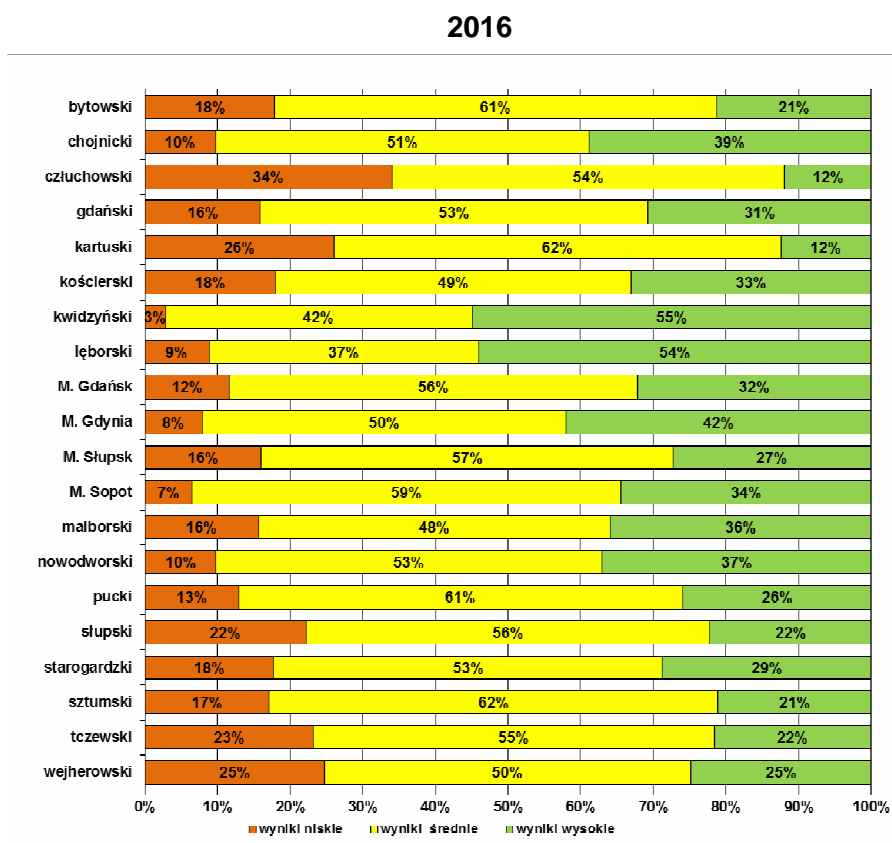
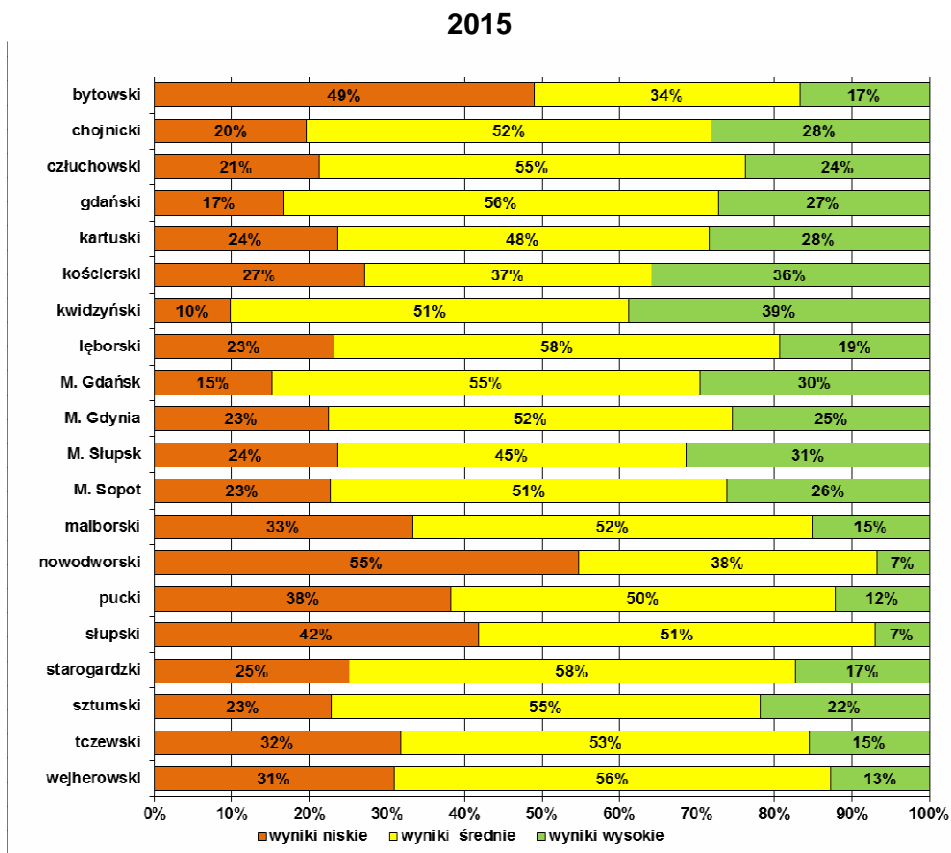


## 6. Rozkład wyników egzaminu maturalnego z przedmiotów obowiązkowych w powiatach w srefach wyników niskich, średnich i wysokich

Tabela 5. Populacja zdających egzamin maturalny z liceów ogólnokształcących w powiatach województwa pomorskiego w latach 2015-2017

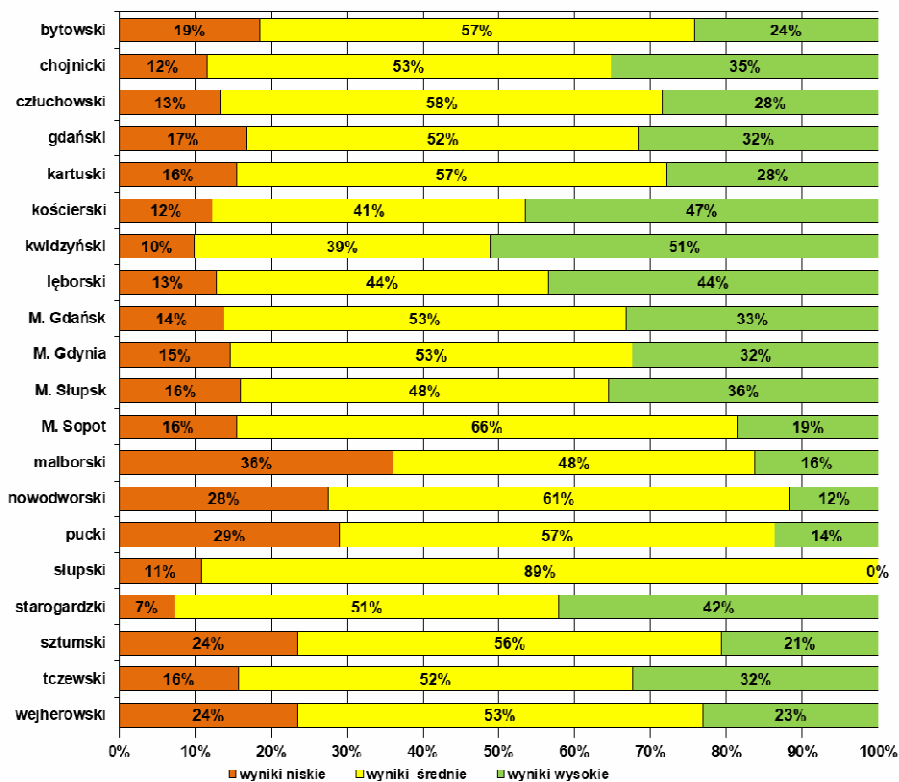
Powiat	Zdający z liceów ogólnokształcących		
	2015	2016	2017
bytowski	348	202	222
chojnicki	664	560	583
człuchowski	198	159	141
gdański	198	171	155
kartuski	535	411	434
kościerski	248	224	228
kwidzyński	278	254	305
łęborski	291	270	271
M. Gdańsk	2 255	2 353	2 339
M. Gdynia	1 618	1 644	1 658
M. Słupsk	735	718	635
M. Sopot	373	380	371
malborski	400	407	375
nowodworski	73	81	51
pucki	240	208	228
słupski	43	27	28
starogardzki	462	393	384
sztumski	101	76	68
tczewski	384	500	472
wejherowski	711	681	689

**Rysunek 4.** Rozkład wyników egzaminu maturalnego z języka polskiego w powiatach województwa pomorskiego w latach 2015-2017



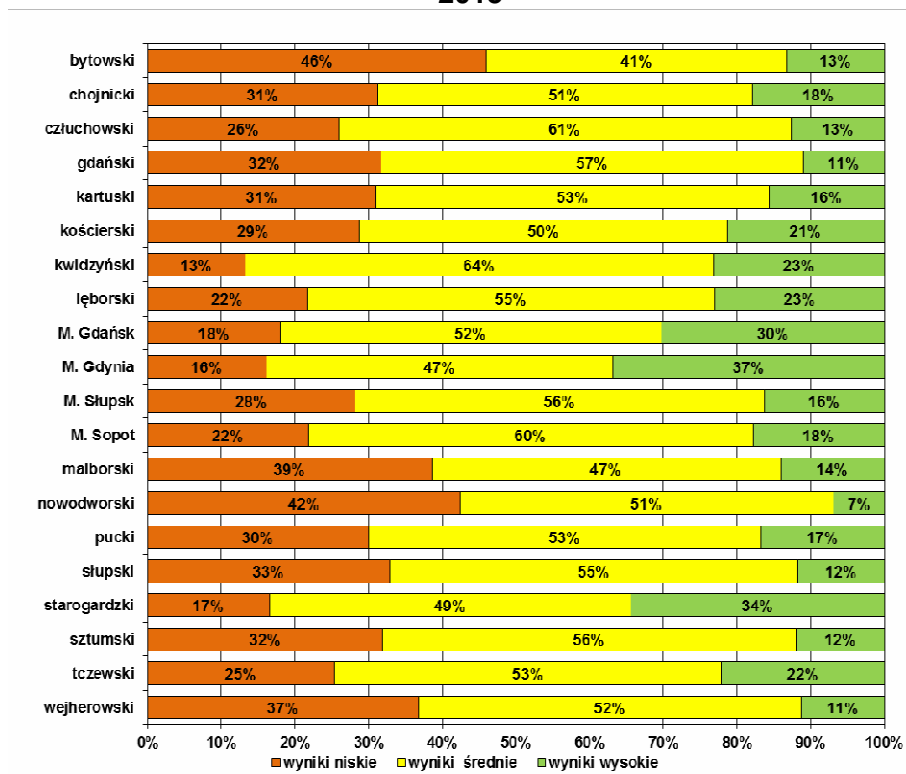
Wyniki egzaminu maturalnego w liceach ogólnokształcących w latach 2015-2017  
w województwie pomorskim

2017



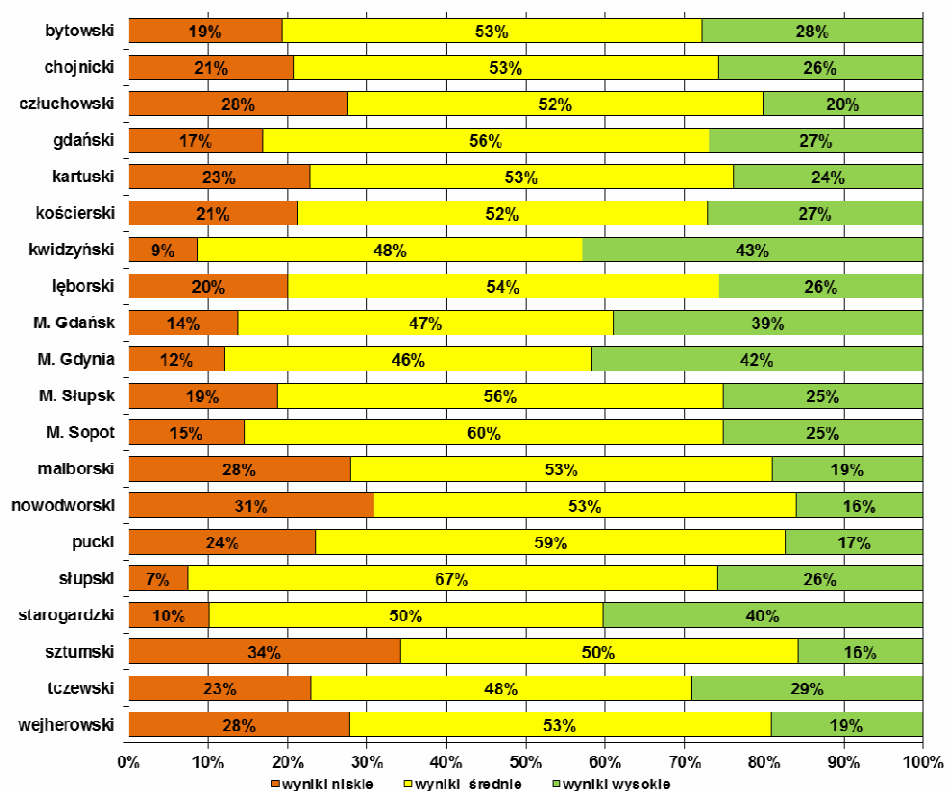
Rysunek 5. Rozkład wyników egzaminu maturalnego z matematyki w powiatach województwa pomorskiego w latach 2015-2017

2015

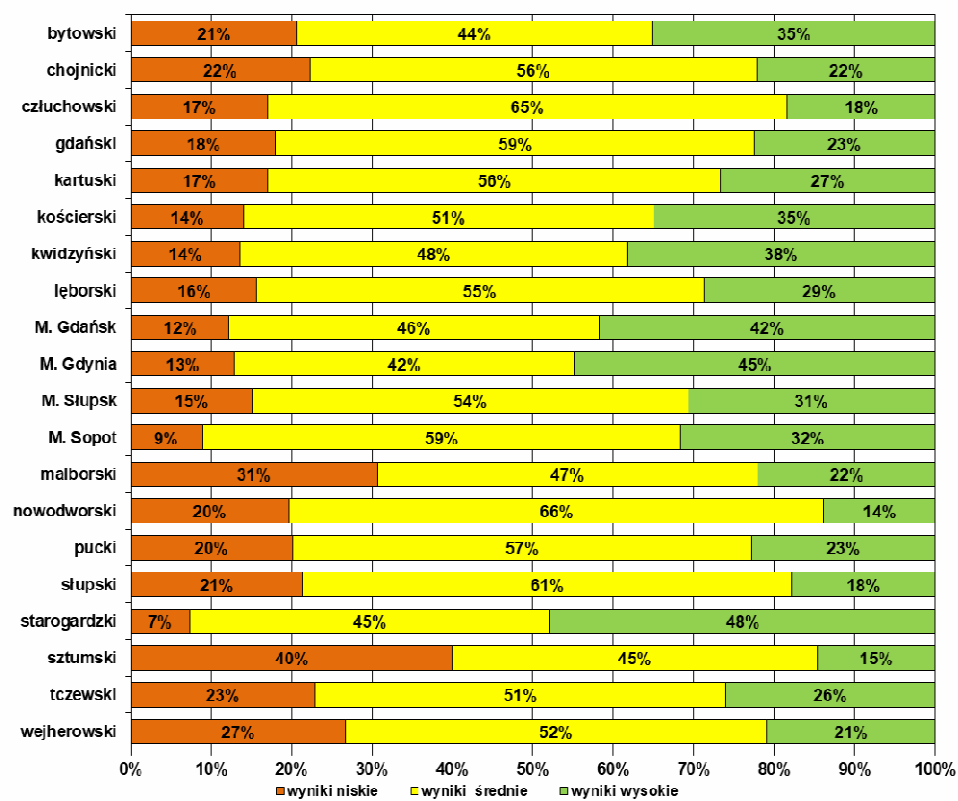


Wyniki egzaminu maturalnego w liceach ogólnokształcących w latach 2015-2017  
w województwie pomorskim

2016

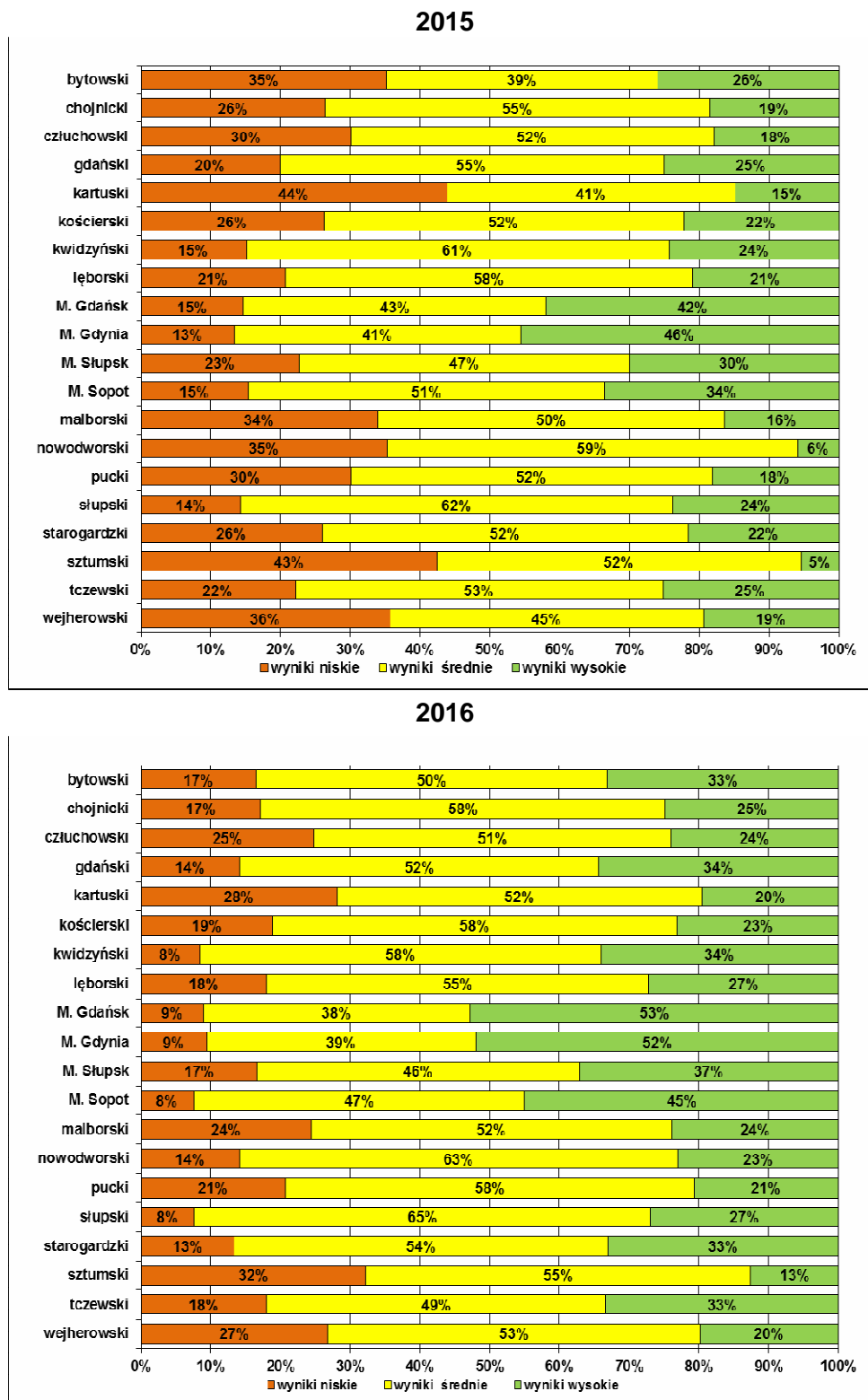


2017

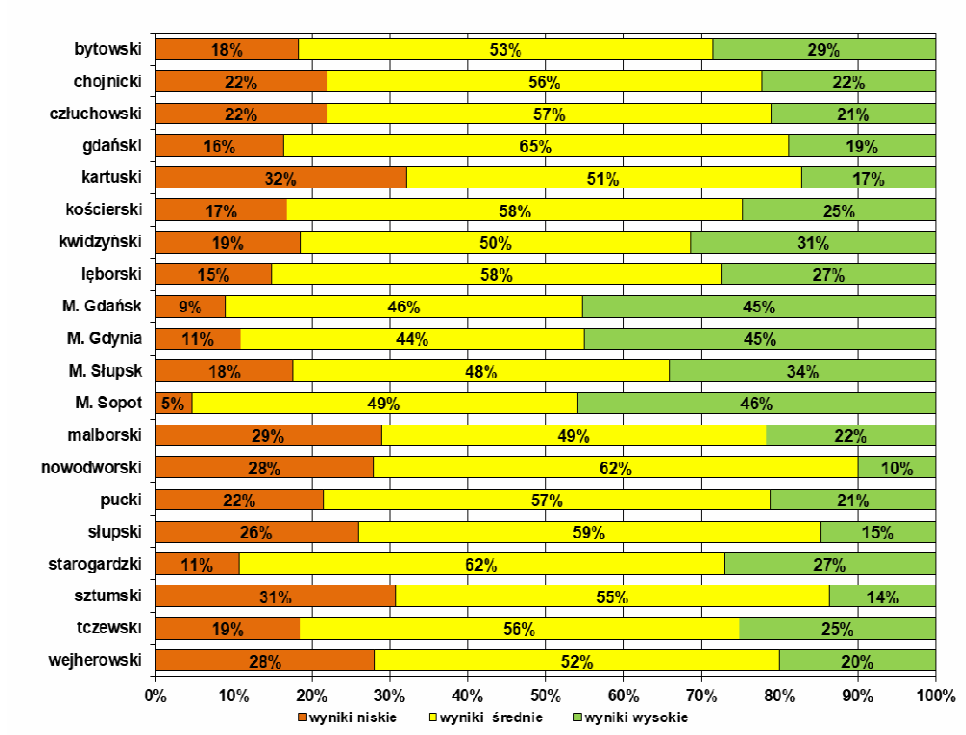




**Rysunek 6.** Rozkład wyników egzaminu maturalnego z języka angielskiego w powiatach województwa pomorskiego w latach 2015-2017



2017



## Wnioski

1. W ciągu trzech lat (2015-2017) populacja przystępujących do egzaminu maturalnego w liceach ogólnokształcących zmalała o **641** zdających.
2. Zdawalność (ogółem) egzaminu maturalnego w województwie pomorskim była niższa od zdawalność w kraju w 2015 roku (o około 3 punkty procentowe, natomiast w 2016 i 2017 roku była porównywalna).
3. Niewielkie różnice w zdawalności egzaminu (o około jeden punkt procentowy) występują w egzaminie z **języka polskiego** i w egzaminie z **języka angielskiego**. Różnica w zdawalności egzaminu z **matematyki** i z egzaminu z **języka niemieckiego** zmalała z około 4 punktów procentowych w 2015 roku do wyniku porównywalnego z krajowym w 2017 roku.
4. Średnie wyniki egzaminu z przedmiotów obowiązkowych zdawanych na poziomie podstawowym były porównywalne w województwie pomorskim do średnich wyników w kraju (z **języka polskiego** i z **matematyki**). Wyniki z egzaminu z **języka angielskiego** były wyższe od średnich wyników w kraju. Różnica w wyniku średnim z egzaminu z **języka niemieckiego** zmalała z około 7 punktów procentowych w 2015 roku do jednego punktu procentowego w 2016 i 2017 roku.
5. Średnie wyniki z przedmiotów **najczęściej** zdawanych w województwie pomorskim na poziomie rozszerzonym były porównywalne do średnich wyników w kraju (rozbieżności wahały się w granicach jednego punktu procentowego).
6. Rozkłady liczebności wyników w powiatach w latach 2015-2017 w strefach wyników niskich, średnich i wysokich z obowiązkowych przedmiotów zdawanych na poziomie podstawowym były bardzo zróżnicowane. Interpretując te wyniki, należy brać pod uwagę liczbę zdających w powiecie oraz czynniki warunkujące osiągnięcia edukacyjne zdających.

Opracowanie:  
Barbara Przychodzeń  
Pracownia ds. Analiz Wyników Egzaminacyjnych