

**OKRĘGOWA KOMISJA EGZAMINACYJNA
W GDAŃSKU**

**Sprawozdanie z egzaminów maturalnych
z przedmiotów humanistycznych
przeprowadzonych w województwie
pomorskim
w 2017 roku**

Opracowanie

filozofia

dr Maciej Smolak (Uniwersytet Jagielloński)

historia muzyki

dr Małgorzata Waszak (Uniwersytet Muzyczny Fryderyka Chopina)

Mariusz Mroczek (Centralna Komisja Egzaminacyjna)

historia sztuki

Aleksandra Grabowska (Centralna Komisja Egzaminacyjna)

Wojciech Kieler (współpracownik Okręgowej Komisji Egzaminacyjnej w Gdańsku)

Redakcja

dr Wioletta Kozak (Centralna Komisja Egzaminacyjna)

Opracowanie techniczne

Joanna Dobkowska (Centralna Komisja Egzaminacyjna)

Współpraca

Beata Dobrosielska (Centralna Komisja Egzaminacyjna)

Agata Wiśniewska (Centralna Komisja Egzaminacyjna)

Pracownie ds. Analiz Wyników Egzaminacyjnych okręgowych komisji egzaminacyjnych

Okręgowa Komisja Egzaminacyjna w Gdańsku

ul. Na Stoku 49, 80-874 Gdańsk

tel. 58 320 55 90, fax 58 520 55 91

e-mail: oke@gda.pl

www.oke.gda.pl

Centralna Komisja Egzaminacyjna

ul. Józefa Lewartowskiego 6, 00-190 Warszawa

tel. 022 536 65 00, fax 022 536 65 04

e-mail: sekretariat@cke.edu.pl

www.cke.edu.pl

SPIS TREŚCI

FILOZOFIA.....	4
Opis arkusza	4
Dane dotyczące populacji zdających.....	4
Przebieg egzaminu	5
Podstawowe dane statystyczne.....	6
HISTORIA MUZYKI.....	33
Opis arkusza	33
Dane dotyczące populacji zdających.....	33
Przebieg egzaminu	34
Podstawowe dane statystyczne.....	34
HISTORIA SZTUKI.....	35
Opis arkusza	35
Dane dotyczące populacji zdających.....	36
Przebieg egzaminu	37
Podstawowe dane statystyczne.....	38

Filozofia

Poziom rozszerzony

1. Opis arkusza

Arkusz egzaminacyjny z filozofii składał się z dwóch części: testu sprawdzającego umiejętność analizy krytycznej tekstu filozoficznego i wiedzę, oraz zadania rozszerzonej odpowiedzi, którego celem było napisanie własnego tekstu. Test sprawdzający umiejętność krytycznej analizy tekstu filozoficznego i wiedzę składał się z 14 zadań, za które maksymalnie można było otrzymać 25 punktów. Ostatnie zadanie, oznaczone numerem 15, polegało na napisaniu wypracowania na jeden z dwóch tematów:

Temat 1. Ernest Cassirer napisał w Eseju o człowieku: „Czas i przestrzeń są ramami, które zamykają w sobie całą rzeczywistość. Nie możemy pojąć żadnej rzeczy realnej inaczej jak tylko w warunkach czasu i przestrzeni”. Czy zgadzasz się z tym poglądem? Odpowiedź uzasadnij, odwołując się do wybranych poglądów filozoficznych.

Temat 2. Święty Augustyn w swoich Wyznaniach zadał następujące pytania: „Gdzież więc jest zło? Skąd i w jaki sposób do tego świata się wkradło? Jaki jest jego korzeń? [...] A może zło w ogóle nie istnieje?” Jaki jest Twój pogląd na genezę i naturę zła? Odpowiedź uzasadnij, odwołując się do wybranych poglądów filozoficznych.

Za rozwiązanie wszystkich zadań zdający mógł otrzymać 50 punktów.

2. Dane dotyczące populacji zdających

Tabela 1. Zdający rozwiązujący zadania w arkuszu standardowym*

Liczba zdających		
Zdający rozwiązujący zadania w arkuszu standardowym	ogółem	62
	z liceów ogólnokształcących	48
	z techników	14
	ze szkół na wsi	2
	ze szkół w miastach do 20 tys. mieszkańców	1
	ze szkół w miastach od 20 tys. do 100 tys. mieszkańców	29
	ze szkół w miastach powyżej 100 tys. mieszkańców	30
	ze szkół publicznych	62
	ze szkół niepublicznych	0
	kobiety	37
	mężczyźni	25
	bez dysfunkcji	62
	z dysleksją rozwojową	0

* Dane w tabeli dotyczą tegorocznych absolwentów.

Z egzaminu zwolniono 7 uczniów – laureatów i finalistów Olimpiady Filozoficznej.

Tabela 2. Zdający rozwiązujący zadania w arkuszach dostosowanych

Zdający rozwiązujący zadania w arkuszach dostosowanych	z autyzmem, w tym z zespołem Aspergera	0
	słabowidzący	0
	niewidomi	0
	słabosłyszący	0
	niemysłzący	0
	ogółem	0

3. Przebieg egzaminu

Tabela 3. Informacje dotyczące przebiegu egzaminu

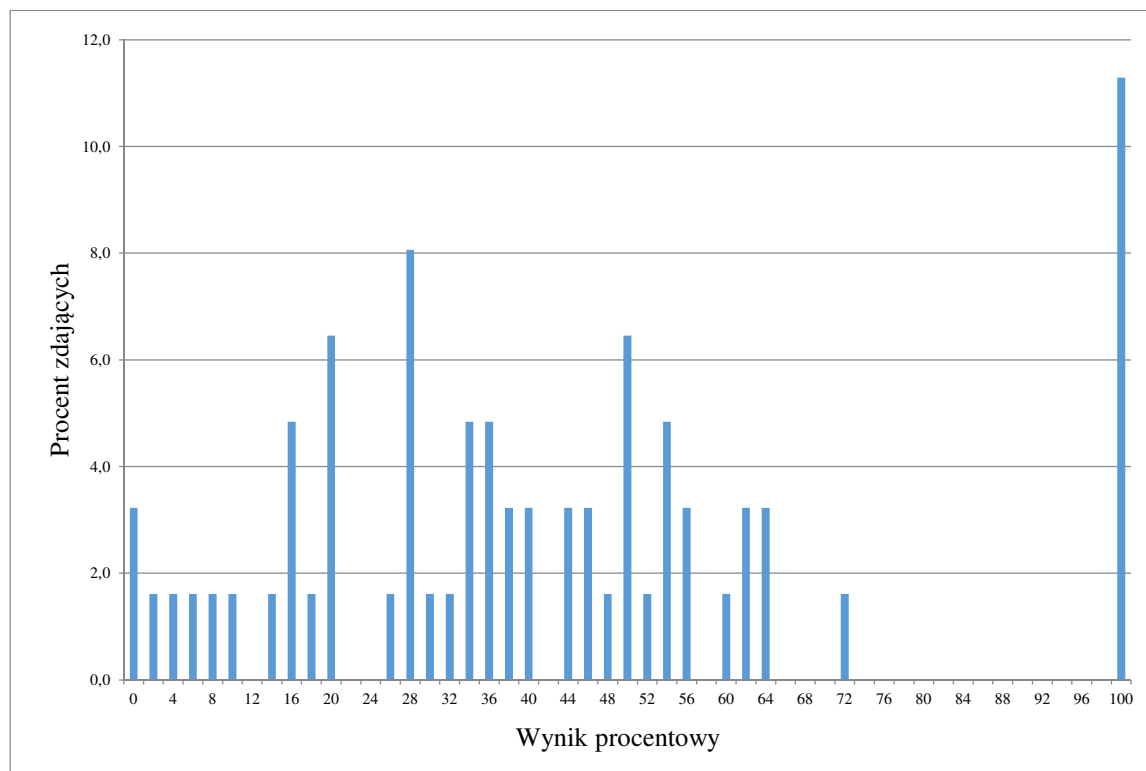
Termin egzaminu		12 maja 2016	
Czas trwania egzaminu		180 minut	
Liczba szkół		33	
Liczba zespołów egzaminatorów		1	
Liczba egzaminatorów		15	
Liczba obserwatorów ¹ (§ 8 ust. 1)		1	
Liczba unieważnień ²	w przypadku:		
	art. 44zzv pkt 1	stwierdzenia niesamodzielnego rozwiązywania zadań przez zdającego	0
	art. 44zzv pkt 2	wniesienia lub korzystania przez zdającego w sali egzaminacyjnej z urządzenia telekomunikacyjnego	0
	art. 44zzv pkt 3	zakłócenia przez zdającego prawidłowego przebiegu egzaminu	0
	art. 44zzw ust. 1	stwierdzenia podczas sprawdzania pracy niesamodzielnego rozwiązywania zadań przez zdającego	0
	art. 44zzy ust. 7	stwierdzenia naruszenia przepisów dotyczących przeprowadzenia egzaminu	0
	art. 44zzy ust. 10	niemożności ustalenia wyniku (np. zaginięcie karty odpowiedzi)	0
Liczba wglądów ² (art. 44zzz)			

¹ Na podstawie rozporządzenia Ministra Edukacji Narodowej z dnia 21 grudnia 2016 r. w sprawie szczegółowych warunków i sposobu przeprowadzania egzaminu gimnazjalnego i egzaminu maturalnego (Dz.U. z 2016 r., poz. 2223).

² Na podstawie ustawy z dnia 7 września 1991 r. o systemie oświaty (tekst jedn. Dz.U. z 2016, poz. 1943, ze zm.).

4. Podstawowe dane statystyczne

Wyniki zdających



Wykres 1. Rozkład wyników zdających

Tabela 4. Wyniki zdających – parametry statystyczne*

Zdający	Liczba zdających	Minimum (%)	Maksimum (%)	Mediana (%)	Modalna (%)	Średnia (%)	Odchylenie standardowe (%)
ogółem	62	0	100	38	100	42	27
w tym:							
z liceów ogólnokształcących	48	6	100	44	100	48	26
z techników	14	0	62	23	0	24	21

* Dane dotyczą wszystkich tegorocznych absolwentów.

Poziom wykonania zadań

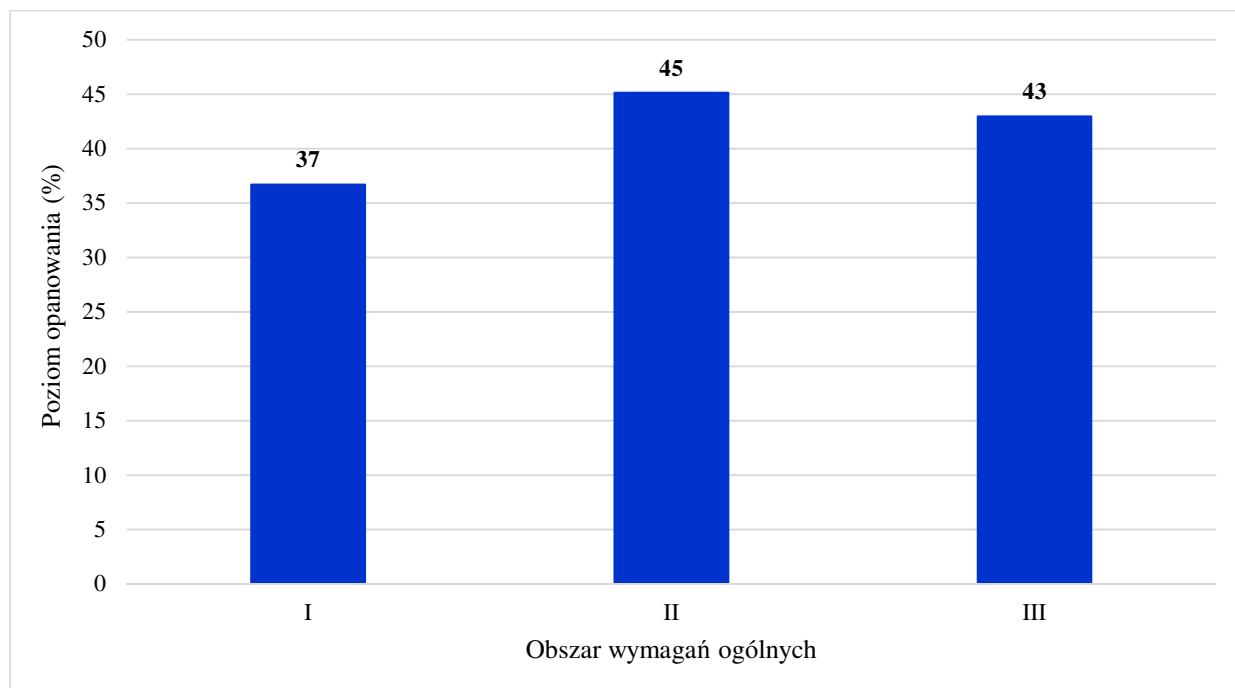
Tabela 5. Poziom wykonania zadań

Nr zad.	Wymaganie ogólne	Wymaganie szczegółowe	Poziom wykonania zadania (%)
1.	I. Odbiór wypowiedzi i wykorzystanie zawartych w nich informacji. Zdający rozpoznaje i rozumie problemy (pytania) filozoficzne. III. Analiza i interpretacja tekstów filozoficznych [...]. Zdający [...] prawidłowo posługuje się pojęciami filozoficznymi.	I. 1. Klasyczna koncepcja filozofii. Zdający: 1) wyróżnia podstawowe dyscypliny filozoficzne, które wywodzą się z filozofii klasycznej: ontologię, epistemologię, logikę, etykę, filozofię polityki i estetykę; 2) umieszcza formułowane pytania i problemy filozoficzne w obrębie właściwej dla nich dyscypliny.	66
2.	I. Odbiór wypowiedzi i wykorzystanie zawartych w nich informacji. Zdający rozpoznaje i rozumie problemy (pytania) filozoficzne; [...] odróżnia tezy od założeń i argumentów. III. Analiza i interpretacja tekstów filozoficznych [...]. Zdający rekonstruuje problemy (pytania) zawarte w tekście filozoficznym lub takie, na które tekst stanowi odpowiedź; rekonstruuje tezy i argumenty zawarte w tekście.	V. Umiejętności w zakresie analizy i interpretacji tekstów filozoficznych. Zdający: 1. rekonstruuje zawarte w tekście problemy, tezy i argumenty.	37
3.	I. Odbiór wypowiedzi i wykorzystanie zawartych w nich informacji. Zdający rozpoznaje i rozumie problemy (pytania) filozoficzne; rozumie filozoficzne rozwiązania tych problemów i wspierające je argumenty; rozumie argumenty wysuwane przeciwko poszczególnym tezom [...].	II. 1. Problematyka epistemologiczna w filozofii XVII i XVIII w. Zdający: 3) rekonstruuje i porównuje epistemologiczne stanowiska empirystów, rekonstruuje wspierające je argumenty (J. Locke'a koncepcja tabula rasa, radykalizacja empiryzmu u G. Berkeleya, empiryzm D. Hume'a i jego sceptyczne konsekwencje); 2. Problematyka ontologiczna w filozofii XVII i XVIII w. Zdający: 1) rekonstruuje i porównuje wybrane stanowiska ontologiczne, rekonstruuje wspierające je argumenty (dualizm R. Descartesa, monizm B. Spinozy, naturalizm T. Hobbesa, spirytualizm G. Berkeleya).	24
4.	I. Odbiór wypowiedzi i wykorzystanie zawartych w nich informacji. Zdający [...] odróżnia tezy od założeń i argumentów. III. Analiza i interpretacja tekstów filozoficznych [...]. Zdający rekonstruuje problemy (pytania) zawarte w tekście filozoficznym lub takie, na które tekst stanowi odpowiedź; rekonstruuje tezy i argumenty zawarte w tekście; w analizie tekstu prawidłowo posługuje się pojęciami filozoficznymi.	I. 1. Problematyka epistemologiczna w filozofii XVII i XVIII w. Zdający: 3) rekonstruuje i porównuje epistemologiczne stanowiska empirystów, rekonstruuje wspierające je argumenty ([...] radykalizacja empiryzmu u G. Berkeleya); 2. Problematyka ontologiczna w filozofii XVII i XVIII w. Zdający: 1) rekonstruuje i porównuje wybrane stanowiska ontologiczne, rekonstruuje wspierające je argumenty ([...] spirytualizm G. Berkeleya); 4) przeprowadza analizę i interpretację co	26

		<p>najmniej jednego z następujących tekstów: [...] c) G. Berkeley, Traktat o zasadach poznania (fragment).</p> <p>V. Umiejętności w zakresie analizy i interpretacji tekstów filozoficznych. Zdający: 1. rekonstruuje zawarte w tekście problemy, tezy i argumenty.</p>	
5.	<p>I. Odbiór wypowiedzi i wykorzystanie zawartych w nich informacji. Zdający rozpoznaje i rozumie problemy (pytania) filozoficzne.</p> <p>III. Analiza i interpretacja tekstów filozoficznych [...]. Zdający rekonstruuje problemy (pytania) zawarte w tekście filozoficznym lub takie, na które tekst stanowi odpowiedź; rekonstruuje tezy i argumenty zawarte w tekście; w analizie tekstu prawidłowo posługuje się pojęciami filozoficznymi.</p>	<p>II. 1. Problematyka epistemologiczna w filozofii XVII i XVIII w. Zdający: 3) rekonstruuje i porównuje epistemologiczne stanowiska empirystów, rekonstruuje wspierające je argumenty ([...] radykalizacja empiryzmu u G. Berkeleya [...]);</p> <p>2. Problematyka ontologiczna w filozofii XVII i XVIII w. Zdający: 1) rekonstruuje i porównuje wybrane stanowiska ontologiczne, rekonstruuje wspierające je argumenty ([...] spirytualizm G. Berkeleya); 4) przeprowadza analizę i interpretację co najmniej jednego z następujących tekstów: [...] c) G. Berkeley, Traktat o zasadach poznania (fragment).</p> <p>V. Umiejętności w zakresie analizy i interpretacji tekstów filozoficznych. Zdający: 1. Rekonstruuje zawarte w tekście problemy, tezy i argumenty.</p>	19
6.	<p>II. Tworzenie wypowiedzi. Zdający [...] prawidłowo posługuje się pojęciami filozoficznymi.</p> <p>I. Odbiór wypowiedzi i wykorzystanie zawartych w nich informacji. Zdający rozpoznaje i rozumie problemy (pytania) filozoficzne; rozumie filozoficzne rozwiązania tych problemów i wspierające je argumenty; rozumie argumenty wysuwane przeciwko poszczególnym tezom.</p>	<p>II. 1. Problematyka epistemologiczna w filozofii XVII i XVIII w. Zdający: 3) rekonstruuje i porównuje epistemologiczne stanowiska empirystów, rekonstruuje wspierające je argumenty ([...] radykalizacja empiryzmu u G. Berkeleya [...]);</p> <p>2. Problematyka ontologiczna w filozofii XVII i XVIII w. Zdający: 1) rekonstruuje i porównuje wybrane stanowiska ontologiczne, rekonstruuje wspierające je argumenty ([...] spirytualizm G. Berkeleya).</p>	17
7.	<p>I. Odbiór wypowiedzi i wykorzystanie zawartych w nich informacji. Zdający rozpoznaje i rozumie problemy (pytania) filozoficzne.</p> <p>II. Tworzenie wypowiedzi. Zdający [...] porównuje różne rozwiązania tego samego problemu; [...] prawidłowo posługuje się pojęciami filozoficznymi.</p>	<p>I. 2. Problematyka ontologiczna w filozofii starożytnej. Zdający: 1) rekonstruuje i porównuje różne rozwiązania problemu tożsamości i zmienności bytu, [...] wieczne idee Platona.</p> <p>II. 1. Problematyka epistemologiczna w filozofii XVII i XVIII w. Zdający: 3) rekonstruuje i porównuje epistemologiczne stanowiska empirystów, rekonstruuje wspierające je argumenty ([...] radykalizacja empiryzmu u G. Berkeleya [...]).</p>	42
8.	<p>I. Odbiór wypowiedzi i wykorzystanie zawartych w nich informacji. Zdający</p>	<p>II. 1. Problematyka epistemologiczna w filozofii XVII i XVIII w. Zdający:</p>	65

	rozpoznaje i rozumie problemy (pytania) filozoficzne.	3) rekonstruuje i porównuje epistemologiczne stanowiska empirystów, rekonstruuje wspierające je argumenty (J. Locke'a koncepcja tabula rasa, radykalizacja empiryzmu u G. Berkeleya [...]).	
9.	I. Odbiór wypowiedzi i wykorzystanie zawartych w nich informacji. Zdający rozpoznaje i rozumie problemy (pytania) filozoficzne. II. Tworzenie wypowiedzi. Zdający [...] prawidłowo posługuje się pojęciami filozoficznymi.	IV. Umiejętności logiczne. Zdający [...] 6. Objasnia i wykrywa niektóre typy błędów logicznych występujące w rozumowaniach niesformalizowanych, jak: ekwiwokacja, regres w nieskończoność, błędne koło, przesunięcie kategoryjne, <i>non sequitur</i> .	40
10.	I. Odbiór wypowiedzi i wykorzystanie zawartych w nich informacji. Zdający rozpoznaje i rozumie problemy (pytania) filozoficzne; rozumie filozoficzne rozwiązania tych problemów i wspierające je argumenty [...].	I. 3. Problematyka epistemologiczna w filozofii starożytnej. Zdający: 3) przeprowadza analizę i interpretację co najmniej jednego z następujących tekstów: b) Sekstus Empiryk, <i>Zarysy Pirrońskie</i> (fragment); 4. Problematyka etyczna w filozofii starożytnej. Zdający: 2) rekonstruuje i porównuje klasyczne stanowiska etyczne, rekonstruuje wspierające je argumenty (intelektualizm etyczny Sokratesa, etyka cnót Arystotelesa, hedonizm Epikura, etyka stoicka); 6) przeprowadza analizę i interpretację co najmniej jednego z następujących tekstów: [...] d) Epikur, <i>List do Menoikeusa</i> (fragment), e) Epiktet, <i>Diatryby</i> (fragment).	19
11.	I. Odbiór wypowiedzi i wykorzystanie zawartych w nich informacji. Zdający rozpoznaje i rozumie problemy (pytania) filozoficzne.	I. 4. Problematyka etyczna w filozofii starożytnej. Zdający: 2) rekonstruuje i porównuje klasyczne stanowiska etyczne, rekonstruuje wspierające je argumenty ([...] hedonizm Epikura [...]); 6) przeprowadza analizę i interpretację co najmniej jednego z następujących tekstów: d) Epikur, <i>List do Menoikeusa</i> (fragment).	52
12.	I. Odbiór wypowiedzi i wykorzystanie zawartych w nich informacji. Zdający rozpoznaje i rozumie problemy (pytania) filozoficzne; rozumie filozoficzne rozwiązania tych problemów i wspierające je argumenty [...]. III. Analiza i interpretacja tekstów filozoficznych. [...] Zdający rekonstruuje problemy (pytania) zawarte w tekście filozoficznym lub takie, na które tekst stanowi odpowiedź; rekonstruuje tezy i argumenty zawarte w tekście; w analizie tekstu prawidłowo posługuje się pojęciami filozoficznymi.	I. 4. Problematyka etyczna w filozofii starożytnej. Zdający: 2) rekonstruuje i porównuje klasyczne stanowiska etyczne, rekonstruuje wspierające je argumenty ([...] hedonizm Epikura [...]); 6) przeprowadza analizę i interpretację co najmniej jednego z następujących tekstów: d) Epikur, <i>List do Menoikeusa</i> (fragment).	83
13.	II. Tworzenie wypowiedzi. Zdający formułuje podstawowe pytania (problemy) oraz tezy filozoficzne, prawidłowo	I. 4. Problematyka etyczna w filozofii starożytnej. Zdający: 2) rekonstruuje i porównuje klasyczne	39

	rekonstruuje poznane argumenty; porównuje różne rozwiązania tego samego problemu; jasno prezentuje własne stanowisko w dyskusji, popiera je rzetelną argumentacją oraz przykładami; prawidłowo posługuje się pojęciami filozoficznymi; stosuje argumentację filozoficzną do rozpatrywania problemów życia codziennego i społecznego.	stanowiska etyczne, rekonstruuje wspierające je argumenty ([...] hedonizm Epikura [...]). 4. Problematyka etyczna w filozofii nowożytnej. Zdający: 1) rekonstruuje i porównuje koncepcje moralnej oceny czynów, rekonstruuje wspierające je argumenty ([...] utilitaryzm J. S. Milla).	
14.	II. Tworzenie wypowiedzi. Zdający formułuje podstawowe pytania (problemy) oraz tezy filozoficzne, [...] prawidłowo posługuje się pojęciami filozoficznymi.	I. 4. Problematyka etyczna w filozofii starożytnej. Zdający: 2) rekonstruuje i porównuje klasyczne stanowiska etyczne, rekonstruuje wspierające je argumenty ([...] etyka cnót Arystotelesa). II. 4. Problematyka etyczna w filozofii nowożytnej. Zdający: 1) rekonstruuje i porównuje koncepcje moralnej oceny czynów, rekonstruuje wspierające je argumenty ([...] kantowska etyka obowiązku, utilitaryzm J. S. Milla).	45
15.1.	II Tworzenie wypowiedzi. Zdający formułuje podstawowe pytania (problemy) oraz tezy filozoficzne; porównuje różne rozwiązania tego samego problemu; jasno prezentuje własne stanowisko [...]; popiera je rzetelną argumentacją oraz przykładami; prawidłowo posługuje się pojęciami filozoficznymi [...].		61
15.2.			54
15.3.			43
15.4.			36
15.5.			26
15.6.			32
15.7.			62
15.8.			73



Wykres 2. Poziom wykonania zadań w obszarach wymagań ogólnych (dotyczy zdających w całym kraju)

Komentarz

Egzamin maturalny z filozofii w 2017 roku badał umiejętności krytycznej analizy i interpretacji tekstów filozoficznych oraz tworzenia własnej wypowiedzi pisemnej. Składał się z dwóch części.

W pierwszej części arkusza egzaminacyjnego znajdowały się dwa teksty filozoficzne – *Traktat o zasadach poznania ludzkiego* G. Berkeley’ a i *List do Menoikeusa* Epikura – oraz czternaście zadań do rozwiązania. Od zdających oczekiwano identyfikacji i rekonstrukcji zagadnień zawartych w analizowanych tekstach, porównania stanowisk filozoficznych, zestawienia poglądów autorów tekstów z poglądami innych filozofów według określonych kryteriów, wyjaśnienia pojęć filozoficznych i wytłumaczenia na czym polega błąd ekwiwokacji.

W drugiej części arkusza egzaminacyjnego znajdowało się zadanie polegające na napisaniu rozprawki filozoficznej na zadany temat. Od zdających oczekiwano opracowania oraz przedstawienia spójnego i logicznie skomponowanego tekstu własnego.

1. Analiza jakościowa zadań

W pierwszej części arkusza egzaminacyjnego przeważały zadania umiarkowanie trudne. Poziom wykonania mieści się w przedziale od 17% do 83%.

Zadanie 1.

Zadanie 1. było zadaniem zamkniętym typu WW z jedną poprawną odpowiedzią i należało do zadań łatwych. Jego rozwiązanie polegało na rozpoznaniu dziedzin filozoficznych i powiązaniu ich z sformułowanymi pytaniami oraz problemami filozoficznymi zawartymi w analizowanym tekście filozoficznym (*Traktat o zasadach poznania ludzkiego* G. Berkeley’ a). Poziom wykonania zadania wyniósł 66%. Większość zdających nie miało problemu ze wskazaniem, że zagadnienia przedstawione w analizowanym tekście filozoficznym należą do epistemologii i ontologii. Pojawiały się jednak odpowiedzi niepoprawne merytorycznie, np. *logika i epistemologia* lub *ontologia i etyka*. Należy podkreślić, że znajomość dziedzin filozoficznych i przedmiotu ich rozważań stanowi rudymentarą wiedzę filozoficzną.

Zadanie 2.

Zadanie 2. składało się z zadania otwartego typu KO oraz zadania zamkniętego typu D i należało do zadań umiarkowanie trudnych. Jego rozwiązanie polegało na: a) sformułowaniu głównej tezy zawartej w pierwszym akapicie analizowanego tekstu filozoficznego (*Traktat o zasadach poznania ludzkiego* G. Berkeley’ a); b) rozpoznaniu poglądu reprezentowanego przez główną tezę zawartą w pierwszym akapicie analizowanego tekstu filozoficznego oraz przyporządkowaniu, który spośród wskazanych filozofów – obok Berkeley’ a – podzielał ów pogląd. Poziom wykonania zadania wyniósł 37%. Nieco poniżej połowa zdających poprawnie zrekonstruowała główną tezę zawartą w pierwszym akapicie analizowanego tekstu i rozpoznała pogląd przez nią reprezentowany, natomiast zdecydowana większość zdających miała trudność z przyporządkowaniem, który filozof – obok Berkeley’ a – był zwolennikiem idealizmu subiektywnego.

Należy zauważyć, że brak udzielenia przez zdających pełnej poprawnej odpowiedzi na drugą część zadania 2. może tłumaczyć fakt, że Kantowi przypisuje się zazwyczaj tezę idealizmu transcendentального (poprawne przyporządkowanie w modelu odpowiedzi to: *Kant i Berkeley*). Przy czym, określanie Kanta idealistą subiektywnym nie jest pozbawione podstaw, choć jego pogląd różni się od poglądu Berkeley’ a.

Niepokojące jest jednak to, że w drugiej części zadania wielu zdających poprawnie zaznaczyło, iż teza pierwszego akapitu analizowanego tekstu reprezentuje idealizm subiektywny. Mimo to nie potrafiło poprawnie rozwiązać pierwszej części zadania i wykazać się umiejętnością łączenia posiadanych informacji z tymi dostarczonymi przez przeczytany tekst filozoficzny. W pierwszym akapicie

analizowanego tekstu jest bowiem przedstawiona teza idealizmu subiektywnego, głosząca, że istnienie przedmiotów fizycznych polega na tym, iż są one postrzegane (ich *esse = percipi*). Niektórzy ze zdających ograniczyli się do zacytowania lub sparafrazowania irrelewantnego – z punktu widzenia polecenia zawartego w trzonie zadania – fragmentu analizowanego tekstu (np. *Zarówno myśli, uczucia jak i emocje nie mogą istnieć poza rozumem człowieka*). Należy podkreślić, że znajomość tezy idealizmu subiektywnego stanowi rudymetarną wiedzę z zakresu ontologii i epistemologii.

Zadanie 3.

Zadanie 3. było zadaniem otwartym typu KO i należało do zadań umiarkowanie trudnych. Jego rozwiązanie polegało na: a) podaniu przykładu XX-wiecznego filozofa, głoszącego tezę przeciwną do tezy Berkeley'a z pierwszego akapitu analizowanego tekstu; b) wyjaśnieniu różnicy pomiędzy stanowiskiem Berkeley'a i stanowiskiem wskazanego filozofa. Poziom wykonania zadania wyniósł 24%.

Należy zauważyć, że niepoprawność wielu rozwiązań zadania 3. było rezultatem podania niewłaściwego filozofa XX-wiecznego, głoszącego tezę przeciwną do tezy Berkeley'a. Niepokojące jest jednak to, że przeważająca większość błędnych odpowiedzi była spowodowana brakiem posiadania podstawowej wiedzy z zakresu historii filozofii lub nieuważnym czytaniem trzonu zadania. Zdający podawali bowiem filozofów średniowiecznych (np. *Św. Tomasz z Akwinu*) lub filozofów epoki oświecenia (np. *J. Locke*).

Zadanie 4.

Zadanie 4. było zadaniem otwartym typu KO i należało do zadań umiarkowanie trudnych. Jego rozwiązanie polegało na: a) udzieleniu odpowiedzi na pytanie „czy według Berkeley'a przedmioty zmysłowe istniałyby, gdyby nie postrzegał ich żaden człowiek?”; b) przytoczeniu argumentu, którym posłużył się Berkeley, udzielając odpowiedzi na pytanie zawarte w punkcie a). Poziom wykonania zadania wyniósł 26%.

Należy zauważyć, że niepoprawność większości rozwiązań zadania 4. było konsekwencją udzielenia błędnej odpowiedzi na pytanie zawarte w punkcie a). Niepokojące jest jednak to, że zdający mieli trudność z wykorzystaniem informacji zawartych w trzecim akapicie analizowanego tekstu filozoficznego (*Traktat o zasadach poznania ludzkiego* G. Berkeley'a), a także nie wykazali się umiejętnością łączenia posiadanej wiedzy z informacjami dostarczonymi przez przeczytany tekst filozoficzny. Rozwiązanie podane przez Berkeley'a jest bowiem następujące: istnienie przedmiotów zmysłowych (fizycznych) polega na tym, że są one nieustannie postrzegane przez Boga. Warto zwrócić uwagę, że argument Berkeley'a jest jednym z fundamentalnych elementów składających się na wiedzę z zakresu idealizmu subiektywnego.

Zadanie 5.

Zadanie 5. było zadaniem zamkniętym typu PF i należało do zadań umiarkowanie trudnych. Jego rozwiązanie polegało na ocenie prawdziwości zdań w oparciu o analizowany tekst filozoficzny (*Traktat o zasadach poznania ludzkiego* G. Berkeley'a). Poziom wykonania zadania wyniósł 19%.

Należy podkreślić, że niepoprawność wielu rozwiązań zadania 5. było konsekwencją błędnej oceny prawdziwości co najmniej jednego zdania. Niepokojące jest jednak to, że zdający mieli trudność z wykorzystaniem informacji zawartych w analizowanym tekście. Przykładowo, część zdających zaznaczało, że zdanie *Istnieje tylko to, czego doświadczamy w chwili obecnej* jest prawdziwe.

Zadanie 6.

Zadanie 6. było zadaniem otwartym typu KO i należało do zadań umiarkowanie trudnych. Jego rozwiązanie polegało na: a) podaniu wyjaśnienia pojęcia filozoficznego „solipsyzm”; b) rozstrzygnięciu, czy Berkeley był solipsystą i uzasadnieniu podanej odpowiedzi. Poziom wykonania zadania wyniósł 17%.

Większość zdających miała problem ze sformułowaniem poprawnej definicji „solipsyzmu”. Odpowiedzi były niepoprawne (np. *Solipsyzm to zjawisko, w którym istnienie przedmiotu uzależnione jest od bycia postrzeganym przez dany podmiot, co wiąże się z subiektywizmem* – podana odpowiedź jest bardziej charakterystyką, choć powierzchowną, poglądu określanego idealizmem subiektywnym) lub niepełne (np. *Solipsyzm zakłada istnienie tylko tego, co aktualnie postrzega jednostka poznająca* – w podanej odpowiedzi brakuje podkreślenia, że istnieją tylko Ja jako istota niecielesna [podmiot postrzegający]). Ponadto większość zdających błędnie uważała, że Berkeley jest solipsystą. Tymczasem Berkeley nie był solipsystą, ponieważ uznawał istnienie Boga oraz innych ludzi.

Niepokojące jest jednak to, że zdający nie umieli wykorzystać informacji zawartych w analizowanym tekście (por. np. trzeci akapit, w którym jest mowa o istnieniu Boga). W szczególności, należy zwrócić uwagę, że część zdających, która poprawnie rozwiązała punkt b) zadania 4. i podała trafną definicję „solipsyzmu”, nie potrafiła wykorzystać użytej wiedzy do wykazania, że Berkeley nie był solipsystą. Świadczy to może o nierozwiniętej umiejętności analizy i syntezy posiadanej wiedzy.

Zadanie 7.

Zadanie 7. było zadaniem zamkniętym typu PF i należało do zadań umiarkowanie łatwych. Jego rozwiązanie polegało na ocenie prawdziwości podanych zdań z punktu widzenia Platona i Berkeley’ a koncepcji idei. Poziom wykonania zadania wyniósł 42%. Wielu zdających nie miało problemu ze wskazaniem, które zdania harmonizują z Platona lub Berkeley’ a koncepcją idei. Pojawiły się jednak odpowiedzi niepoprawne merytorycznie, np. podkreślenie, że zdanie *idee są rozciągłe* harmonizuje z Berkeley’ a koncepcją idei.

Zadanie 8.

Zadanie 8. było zadaniem zamkniętym typu D i należało do zadań łatwych. Jego rozwiązanie polegało na przyporządkowaniu Locke’ owi i Berkeley’ owi po jednej z podanych tez dotyczących kwestii jakości pierwotnych i wtórnych. Poziom wykonania zadania wyniósł 65%. Większość zdających nie miała problemu ze wskazaniem, która teza, dotycząca kwestii jakości pierwotnych i wtórnych, harmonizuje z poglądami – odpowiednio – Locke’ a i Berkeley’ a. Pojawiły się jednak odpowiedzi niepoprawne merytorycznie, np. przypisujące Locke’ owi tezę *zarówno jakości pierwotne, jak i jakości wtórne są niezależne od ludzkiego umysłu poznającego*.

Zadanie 9.

Zadanie 9. było zadaniem otwartym typu KO i należało do zadań umiarkowanie trudnych. Jego rozwiązanie polegało na: a) podaniu nazwy błędu logicznego w rozumowaniu (przesłanka 1. *Napoleon nie był wielkiego wzrostu*; przesłanka 2. *Tylko wielcy ludzie odgrywali ważną rolę w dziejach Europy*; wniosek: *Napoleon nie odegrał żadnej ważnej roli w dziejach Europy*); b) wyjaśnieniu, na czym polega błąd logiczny podany w punkcie a). Poziom wykonania zadania wyniósł 40%.

Większość zdających nie potrafiła podać poprawnej nazwy błędu logicznego (np. *błąd wyrazowy*), choć równocześnie część spośród nich umiała wyjaśnić, na czym polega błąd logiczny popełniony w przedstawionym rozumowaniu (np. *termin „wielki” został użyty w dwóch różnych znaczeniach w każdej przesłance rozumowania*; nazwa błędu: *błąd znaczeniowy*).

Należy podkreślić, że niski poziom wykonania zadania tego typu świadczy o tym, że zdający nie posiadają ugruntowanej wiedzy z zakresu logiki. Jest to o tyle ważne, że prowadzenie rzetelnej dyskusji filozoficznej wymaga znajomości podstawowych kategorii logicznych i stosowania narzędzi logiki.

Zadanie 10.

Zadanie 10. należało do zadań umiarkowanie trudnych i miało charakter złożony, ponieważ częściowo było zadaniem otwartym typu KO, częściowo zamkniętym typu D. Na podstawie tekstu filozoficznego (*List do Menoikeusa* Epikura) oraz własnej wiedzy zdający mieli wypełnić tabelkę poprzez wpisanie w odpowiednie miejsca nazwy szkół hellenistycznych, wpisanie po jednym z ich przedstawicieli oraz

przyporządkowanie po jednej tezie charakterystycznej dla tych szkół. Poziom wykonania zadania wyniósł 19%.

Większość zdających miała problem z poprawnym wypełnieniem poszczególnych wierszy tabeli. Największą trudność sprawiło wypełnienie trzeciego wiersza, czyli podanie przedstawiciela *Stoicyzmu*, a w szczególności przyporządkowanie tezy charakterystycznej dla tej szkoły.

Niepokojące jest jednak to, że część zdających niepoprawnie wypełniła pierwszy wiersz tabeli pomimo dysponowania dodatkową informacją w postaci miejsca w tabeli wypełnionego przez przedstawiciela szkoły (*Epikur*). Podała bowiem błędną nazwę szkoły hellenistycznej (np. *Cyrenaicy*), której przedstawicielem był Epikur lub przyporządkowała niepoprawną tezę, która była charakterystyczna dla szkoły *Epikurejczyków* (np. *Jedynie słuszną postawą człowieka jest ta, której istota wyraża się w obojętności wobec rzeczy, ponieważ rzeczy są nie do odróżnienia, nie do określenia i nie do rozgraniczenia* – teza B.).

Problem z poprawnym rozwiązaniem zadania 10. świadczy o nieopanowaniu przez zdających elementarnych wiadomości z zakresu historii filozofii. Wskazuje również na to, że część zdających miała trudność z wykorzystaniem informacji dostarczonych w treści zadania. Epikur był bowiem założycielem szkoły hellenistycznej, nazywanej – od imienia jej twórcy – *Epikureizmem*.

Zadanie 11.

Zadanie 11. było zadaniem zamkniętym typu PF i należało do zadań umiarkowanie łatwych. Jego rozwiązanie polegało na ocenie prawdziwości podanych twierdzeń z punktu widzenia filozofii Epikura. Poziom wykonania zadania wyniósł 52%. Znaczna część zdających nie miała problemu ze wskazaniem, które zdania harmonizują z poglądami głoszonymi przez Epikura. Pojawiły się jednak odpowiedzi niepoprawne merytorycznie. W szczególności część zdających uważała, że twierdzenie *Dusze ludzi cnotliwych osiągają nieśmiertelność* jest prawdziwe z punktu widzenia filozofii Epikura. Należy podkreślić, że udzielenie takiej odpowiedzi świadczy o nierozwiniętej umiejętności twórczego użycia informacji dostarczonych przez tekst filozoficzny (*List do Menoikeusa* Epikura). W podanym tekście jest bowiem wyraźnie mowa o skończoności naszej egzystencji (... *gdy śmierć się pojawi, wtedy nas już nie ma.*).

Zadanie 12.

Zadanie 12. było zadaniem otwartym typu KO i należało do zadań zdecydowanie łatwych. Jego rozwiązanie polegało na: a) udzieleniu odpowiedzi, czy w przypadku śmierci mogą być – zdaniem Epikura – spełnione jednocześnie dwa warunki, tzn. istnienie tego, kto się boi śmierci oraz istnienie tego, czego ów ktoś się boi; b) przedstawieniu uzasadnienia do udzielonej odpowiedzi. Poziom wykonania zadania wyniósł 83%. Należy zauważyć, że część zdających, która nie spełniła wymogów poprawnego rozwiązania zadania, w ogóle nie udzieliła odpowiedzi.

Zadanie 13.

Zadanie 13. było zadaniem otwartym typu KO i należało do zadań umiarkowanie łatwych. Jego rozwiązanie polegało na: a) nazwaniu stanowiska reprezentowanego przez J.S. Milla; b) udzieleniu odpowiedzi, czy według Epikura i Milla osiągnięcie władzy oraz bogactwa może być uznane za przejaw dobrego (szczęśliwego) życia; c) przedstawieniu uzasadnienia do udzielonej odpowiedzi. Poziom wykonania zadania wyniósł 41%.

Wielu zdających nie miało zasadniczego problemu z nazwaniem teorii etycznej, której zwolennikiem był J.S. Mill (*utilitaryzm*). Wielu też udzieliło poprawnych odpowiedzi dla punktu b). Największym problemem było sformułowanie poprawnego uzasadnienia do udzielonych odpowiedzi w punkcie b). Podane uzasadnienia zawierały błędy rzeczowe lub logiczne. Przykładem uzasadnienia zawierającego błąd rzeczowy, a także pleonazm, jest następująca odpowiedź: *Według J.S. Milla osiągnięcie władzy i bogactwa nie może być uznane za przejaw dobrego (szczęśliwego) życia, ponieważ prowadzą do nadmiernego dostatku i przeczą umiarowi – cnotie uznawanej przez Milla za dobrą.*

Należy podkreślić, że kilku zdających udzieliło niekanonicznej odpowiedzi w punkcie b) w kontekście stanowiska Epikura i podało interesujące uzasadnienie do udzielonej odpowiedzi. Świadczyć to może nie tylko o umiejętności argumentowania i bronięcia własnego punktu widzenia na bazie logicznego myślenia, ale również o umiejętności twórczego użycia posiadanej wiedzy. Przykładem takiego uzasadnienia jest następująca odpowiedź: *Według Epikura osiągnięcie władzy i bogactwa może być uznane za przejaw dobrego (szczęśliwego) życia pod warunkiem, że człowiek korzysta z tych dóbr w sposób roztropny i jeżeli owe dobra nie przysparzają mu bólu i cierpienia.*

Zadanie 14.

Zadanie 14. było zadaniem zamkniętym typu D i należało do zadań umiarkowanie łatwych. Jego rozwiązanie polegało na przyporządkowaniu poszczególnym teoriom etycznym po dwa charakterystyczne dla nich terminy. Poziom wykonania zadania wyniósł 39%. Wielu zdających nie miało zasadniczego problemu z wykonaniem prawidłowego przyporządkowania. Pojawiały się jednak odpowiedzi niepoprawne merytorycznie, np. termin *konsekwencje* został przyporządkowany *Kantowskiej etyce obowiązku*. Należy podkreślić, że udzielona odpowiedź świadczy o całkowitej nieznajomości Kantowskiej teorii etycznej, ponieważ Kant był przeciwnikiem etyki konsekwencjalistycznej i uważał, że o wartości czynu nie decyduje wartość jego konsekwencji, lecz przede wszystkim wewnętrzna wartość samego czynu.

Wypracowanie

Wypracowanie jest zadaniem otwartym typu RO, które pozwala zdającemu na twórcze użycie wiedzy oraz zaprezentowanie kompetencji filozoficznych, erudycyjności, samodzielności, pomysłowości i oryginalności myślenia. Realizacja wymogów nałożonych na wypracowanie wymaga od zdających zastosowania różnych umiejętności: sformułowania samodzielnego stanowiska w postaci tezy lub hipotezy; uzasadnienia sformułowanego stanowiska przy użyciu argumentów i kontrargumentów; zastosowania posiadanej wiedzy filozoficznej; odwołania się do poglądów zbliżonych oraz odmiennych do poglądów autora wypracowania; posługiwania się terminologią filozoficzną; dostrzeżenia związków pomiędzy poruszaną problematyką filozoficzną i innymi dziedzinami kultury.

Zdający dobrze radzili sobie ze sformułowaniem stanowiska, czyli postawieniem tezy lub hipotezy (kryterium I). Poziom wykonania tego kryterium wyniósł 61%.

Zdający nie mieli też problemu ze skonstruowaniem spójnej wypowiedzi, czyli zachowaniem zgodności pomiędzy postawioną tezą lub hipotezą oraz jej uzasadnieniem (kryterium II a). Poziom wykonania tego kryterium wyniósł 54%.

Nie budziła też zastrzeżeń kompozycja wypracowań oraz ich poprawność językowa (kryterium III i IV). Poziom wykonania tych kryteriów wyniósł odpowiednio 62% i 73%.

Większą trudność sprawiło zdającym sformułowanie uzasadnienia dla przyjętego stanowiska, które by było z jednej strony poprawne, czyli wolne od błędów rzeczowych i logicznych, z drugiej strony zawierało nie tylko argumenty za przyjętym rozwiązaniem, lecz również argumenty przeciw przyjętemu rozwiązaniu (kryterium II b). Poziom wykonania tego kryterium wyniósł 43%.

Podobnie rzecz się miała z umiejętnością sformułowania pogłębionego uzasadnienia dla przyjętego stanowiska (kryterium II c). Zdający mieli trudności z rozpatrywaniem poruszanej problematyki z różnych punktów widzenia, skonstruowaniem rozbudowanej argumentacji i kontrargumentacji, posługiwaniem się ważkimi argumentami i kontrargumentami w kontekście poruszanej problematyki, swobodnym użyciem wiedzy i terminologii filozoficznej. Poziom wykonania tego kryterium wyniósł 36%.

Szczególną trudność sprawiło zdającym przeprowadzenie krytycznej analizy zastosowanych argumentów i kontrargumentów (kryterium II d). Zdający nie podejmowali wnikliwej analizy użytych argumentów i kontrargumentów, nie rozważali racji przemawiających za ich wprowadzeniem, nie

próbowali wskazać na założenia leżące u podstawy formułowanych twierdzeń. Poziom wykonania tego kryterium wyniósł zaledwie 26%.

W większości wypracowań zabrakło też nawiązania do innych dziedzin kultury (kryterium II e). Poziom wykonania tego kryterium wyniósł 32%.

Należy podkreślić, że zdający mieli trudności z twórczym zastosowaniem wiedzy filozoficznej. Wiele wypracowań miało charakter powierzchownych i flesztowych wypowiedzi. Autorzy wypracowań ograniczali się głównie do formułowania typowych argumentów na rzecz przyjętego stanowiska, a jeśli kontrargumenty się pojawiały, to na zasadzie prostego przeciwstawienia, np. empiryzm – racjonalizm. Zdający nie rozpatrywali poruszanej problematyki z różnych punktów widzenia i nie wskazywali słabych stron przyjmowanych argumentów. Ponadto mieli problem z holistycznym podejściem do poruszanej problematyki. Nie potrafili znaleźć odniesień do innych dziedzin kultury i w konsekwencji wykorzystać ich do budowania uzasadnienia własnego stanowiska.

2. Problem „pod lupą”

Wypracowanie spełniające zakładane wymagania

Prezentowane wypracowanie stoi na wysokim poziomie merytorycznym i w pełni spełnia „kryteria oceniania wypracowania z filozofii”. Struktura wypracowania jest przemyślana. Jego kompozycja jest poprawna i przejrzysta (kryterium III – kompozycja pracy). Wypracowanie posiada wstęp, część główną i zakończenie.

We wstępie Autor stawia jasno wyrażoną tezę (kryterium I – sformułowanie stanowiska), naświetla kontekst historyczno-kulturowy i filozoficzny, związany z poruszaną problematyką zła, oraz wyjaśnia, jak należy rozumieć pytanie o genezę i naturę zła.

Część główna zawiera jasny i logiczny wywód na rzecz przyjętego stanowiska wyartykułowanego w tezie. Uzasadnienie jest bezpośrednio odniesione do postawionej tezy (kryterium IIa – adekwatność uzasadnienia) i jest trafne (kryterium IIb – trafność uzasadnienia). Autor posługuje się odpowiednimi argumentami i kontrargumentami, zaczerpniętymi z tradycji filozoficznej, oraz nie popełnia błędów rzeczowych i logicznych. Uzasadnienie jest także pogłębione (kryterium IIc – pogłębienie uzasadnienia). Autor prezentuje rozbudowaną argumentację i kontrargumentację, rozpatrując zagadnienie z różnych punktów widzenia, oraz posługuje się swobodnie wiedzą i terminologią filozoficzną. Ponadto uzasadnienie jest krytyczne (kryterium IId – krytyczność uzasadnienia), ponieważ obejmuje analizę krytyczną argumentów i kontrargumentów. Autor nie tylko podejmuje polemikę z argumentami przytaczając stosowne kontrargumenty, ale również dyskutuje z przytoczonymi kontrargumentami. Dodatkowo uzasadnienie jest poparte odwołaniami do innych dziedzin kultury (kryterium IIe – nawiązania do innych dziedzin kultury). Autor uzasadniając swoje stanowisko, swobodnie sięga do wiedzy historycznej, religioznawstwa i literatury.

W zakończeniu Autor zbiera wyniki i podsumowuje przeprowadzone rozważania. Należy dodać, że wypowiedź jest poprawna i komunikatywna pod względem językowym (kryterium IV – poprawność językowa). Autor posługuje się urozmaiconą składnią i frazeologią. Poniżej skan pracy.

...Czasz, u których przypadło żyć św. Augustynowi,
były okresem wielkich niepokojów i zamrówno poli-
tycznego, jak religijnego chaosu. 2 Lpienie Rzymu
przez Handobis krzygotów skłaniało ówczesnych
ludzi do pytania: czy może się stać, kiedy Rzym

ginie?, a 2kosciołem wstrząsały herezje amianianu,
pelagianianu i manicheizmu. 2 uszyszkimi św. biskup
Hippony zekhnął się osłabić, a fakt, że za miedu
sam był manichejczykiem, 2 pewnością wpłynął na
jego refleksję na temat natury i genezy 2ła.
Pytanie takie bywa szczególnie często zadawane
u czasach przepięknych okrucieństwem i przemocą,
jednak ma charakter tak uniwersalny, że niemal
kaziady filozof dżiejów u pewien sposób się do
niego stosunkował.

Pytanie to przybiera formę dwojaką: czy 2to
u ogóle istnieje, a jeśli tak, to u jaki sposób po-
jawiło się na świecie? Ponieważ znaczna część
filozofów omawiała to zagadnienie na gruncie
chrześcijańskim, nie można pominąć trzewiego ele-
mentu: jakim sposobem wszekmowny i moralnie
doskonały Bóg dopuścił do rozplemienia się 2ła?
Jest to tak 2lone i nurtujące, że na tym tle po-
stała odrębna gałąź teologii, czyli teodysea.

Skłaniam się ku przekonaniu, że 2to powstaje
z wyboru wolnej jednostki obdarzonej inteligencją,
dzięki której może rozpoznać wartość moralną,
amoz wolności, dzięki której może je swobodnie
odrzuć i tak właśnie czyni.

Aby je to twierdzenie uzasadnić, trzeba

najpierw... rozważymy... pogląd... ucdle... którego... albo... w ogóle ni-
 istnieje. Zamierzamy jednak... że można to twierdzenie rozu-
 mieć na... dwa... sposoby. Pierwszy przyjmuje, że... nie istnieje ni-
 cież dobro, a wszelka dyskusja... a wartościach... moralnych
 jest bezprzedmiotowa. Jaki... sposób... postrzegania... świata, ucd'
 którego... możemy... tylko... opisywać, a nie... oceniać... czy... hierarchi-
 zować, sięga... korzeniami... filozofii... intuicyjnej. Sofisci uznaw-
 że to, co... rozumiemy... pod... pojęciem... dobra... albo... zmienn-
 się... zależnie... od... miejsca... i... czasu, zatem... nie... może... istnieć
 obiektywnie. David Hume twierdził, że... ^{II b}... opisywając
 fakty... nie... można... logicznie... przejść... do... adami... normatywnych
 formułujących... zasady... moralne, zatem... dobra... i... albo... to... tylko
 subiektywne... odczucia... zależne... od... emocji. Filozofowie... skupier-
 wokół... Dłota... Hinderikiego... uznali... że... zdania... o... dobru... i... zlu-
 ani... nie... referują... faktów, ani... nie... opisują... relacji... między... ni-
 są... zatem... bez... wartości... ^{II b}... wszystkim... tym... stanowiskom... nie
 sposób... zaprzeczyci... na... gruncie... czystej... logiki. Można... jedynie
 stwierdzić, że... która... się... z... powszechnym... i... wspólnym... niemal
 wszystkim... ludziam... przeświadczeniem, że... pewne... rzeczy... są... po-
 prostu... dobre... inne... po... prostu... zle. Oczwistość... i... autonomię
 wartości... moralnych... podkreślali... tacy... filozofowie... jak... Richard
 Shaftesbury, dla... którego... są... one... prawdziwe... niezależnie
 nawet... od... faktu... istnienia... świata...

Drugie... znaczenie... twierdzenia, że... "albo... nie... istnieje" no-
 jest, paradoksalnie, ucdle... sprzeczne... z... innym... stanowiskiem. Ozn-

za ono, że to jest czysta negacja, jest tylko, a nie brakiem
 obra, jak pisał sam św. Augustyn i jako takie nie posiada
 rzeczywistego istnienia. Myśl tę podjęło wielu filozofów chry-
 stianiskich, również tych mniej ortodoksyjnych. Jan Sakot Eriugena
 wierzył nawet, że to jest tak dalece niczym, że znajdując
 się poza uszechwiedzą Boga, jako że wszelka wiedza, można
 nieć tylko o tym, co istnieje, a nie o tym, czego nie ma. Takie
 uwiandzenie nie umniejsza uale uagi wyboru i jego konsekwen-
 tosiemy śmiało stwierdzać, że gród można określić tylko u odnie-
 sieniu do sytuacji, jako jej brak, a przeciwie nie zaprzeczamy
 i uotnemu znaczeniu decyzji, aby zrealizować z pozywb

IIc ~~Beze~~ ~~o~~ ~~ist~~ ~~u~~ ~~jak~~ ~~to~~ ~~jak~~ ~~konieczną~~ ~~możliwość~~
 przedstawił Gottfried Leibnitz u swojej koncepcji "najlepszego
 z możliwych światów" ludzie zostali przez Boga obdarzeni
 wolnością i jako tacy mogą wybrać, że i zaktócić pierwotną
 harmonię świata. Możliwość taka jest upisana u samej natury
 wolności. Gdyby Bóg nie dał nam wolności, zapobiegłby pow-
 aaniu ~~świata~~ ~~z~~ ~~to~~ ~~ale~~ ~~tym~~ ~~samym~~ ~~stworzył~~ ~~by~~ ~~świat~~ ~~uśmny~~,
 i uaziny na podobieństwo teatru lalkowego aatem zna-
 anie gorszy niż obecny. Warto przy tym zauważyć, że Leib-
 itz ~~nie~~ ~~ogimował~~ ~~dobro~~ ~~i~~ ~~to~~ ~~jak~~ ~~absolutny~~ ~~prze~~
 wa bieguny skali, między którymi rozciąga się nieprzer-
 zana ciągłość stanów pańcownich

Też tej można zaprzeczyć na gruncie skrajnego de-
 terminizmu, ~~zaprzeczając~~ ~~całkowicie~~ ~~negując~~ ~~istnienie~~ ~~wolności~~

W odpowiedzi... można... się... jednak... powołać... na... czwartą z kantowskich... antynomii. Ani... wolności, ani... jej braku... nie można... obwieścić... rozumem... teoretycznym, stąd... ona... jednak postulat... rozum... praktycznego, jako... konieczny... warunek wszelkiej odpowiedzialności... moralnej... zatem... niezależnie od tego, czy jesteśmy... wolni, musimy... żyć... tak, jakbyśmy... byli. Zło u ujściu... świata... będnie... odurzeniem... się... etyki... wyznawanej przez... nadaradny... imperatywu... kategoryczny, a więc... znów... negacja. Jeśli... wykorzystamy... swoje... lub... cudze... ucieczki... jako... środek, nie... jako... cel, wybierzemy... zło.

Jednak... nie... wszyscy... pojmowali... zło... jako... negację. Przekonanie, że... u... podstaw... świata... leżą... dwie... niezależne... siły... dobra i zła, a... żadna... nie... ~~jest~~... ~~stworzyła~~... drugą... jest... jedna z... głównych... dektym... materializmu, religii, która... wywarła... znaczny... wpływ... na... chrześcijaństwo. Wybor... dobra, u... osobionego... przez... Ahura... Mazdę, lub... zła... reprezentowanego... przez... Angra... Mainju... nie... jest... ucieczką... odurzeniem... się... lub... zaprzeczeniem... ale... wybór... pozytywnym, nakierowanym... na... jakiś... rzeczywisty... istoty. Przekonanie... to... przeżył... manicheizm... a... kilkadziesiąt... lat... później... katary. Jego... śladów... dopatruje... się... do... dziś, np. u... słynnej... powieści... Michaiła... Buhakowa... „Mistrz... i... ^{II}... Magdonata...”... gdzie... Szatan... mówi... do... ~~for~~... wypłania... Chrystusa... „Czym... byłoby... twoje... dobro, gdyby... nie... istniała... moja... zła? (...). Dawa... i... ludzkie... zwyciężenie. Czym... chcesz... wyjąć... wszystkie... dawa... i... wybrać... wszystkich... ludzi... dlatego, że... masz... taką... fantazję, aby... panować... nad...”

niezmącona... światłości?"

Jednak... w zyciu... doświadczamy, że... to nigdy nie bywa ce-
 em samym w sobie. Nie znamy ludzi, którzy dążyliby do zła,
 u całkowitym odwróceniu od rzeczy, które może one przynieść,
 a które same w sobie są dobre lub moralnie objętne, jak przy-
 jemność, bezpieczeństwo czy poczucie własnej wartości. To jest
 zatem wyborem... czysto negatywnym, podobnie jak...
 niewiedza jest brakiem wiedzy, a nie jakąś autonomiczną
 wartością.

Sw. Bernard z Clairvaux... uważał, że... człowiek musi w sobie
 mieć podobieństwo do Boga: *magnitudo*, jako uczestnictwo w bos-
 kiej mocy i inteligencji oraz *rectitudo*, jako boska prawda. Jego
 ostatniego może się... wyrzec, stracić je przez grzech, ale wówczas
 powstanie... niewygodne i bolesne napięcie między pogwałconym
rectitudo a *magnitudo*, którego nie możemy się... wyrzec, bo wtedy
 zentalibyśmy... istnieć. Szatan, który od początku nosi w sobie
 największe *magnitudo*, a najbardziej... pogwałcił... *rectitudo*, jest
 zatem najbardziej... ist...
 en przekazał nam John Milton w poemacie *Raj utracony*: to
 o wybór... wolnych... i wolnych ludzi, którzy w konsekwen-
 dorócenia... się od dobra do zła, ciemności i samotności, gdyż
 ich... duszy... pamięta, jaka powinna być.

Odrzucający... relatywizm... moralny, jak... determinizm
 manicheizm... stwierdzam, że... to jest wyborem... obokanym u
 dności, a... polegającym na... odzuceniu... dobra. Jest to stanowisko
 akcentowane u... ^{myśli}... chrześcijańskiej, ale może być też broniące
 e stanowiska ^{każdy}... filozofii uznającej istnienie apriorycznych wartości,
 nawet niektórych je odrzucających (np. egzystencjalizm, ^{głównie}...
 dzie człowiek "skazany na wolność" wybiera zło, jeśli nie będzie
 łazij do doskonalenia samego siebie)

Wypracowanie spełniające minimalne wymagania

Prezentowane poniżej wypracowanie jest w miarę poprawne merytorycznie i do pewnego stopnia spełnia „kryteria oceniania wypracowania z filozofii”. Jego kompozycja jest prawidłowa i przejrzysta (kryterium III – kompozycja pracy). Wypracowanie posiada wstęp, część główną i zakończenie.

We wstępie Autor wprowadza w poruszany temat i stawia jasno wyrażoną tezę (kryterium I – sformułowanie stanowiska).

Część główna zawiera wywód na rzecz przyjętego stanowiska, wyartykułowanego w tezie. Uzasadnienie jest bezpośrednio odniesione do postawionej tezy (kryterium IIa – adekwatność uzasadnienia) i jest w zasadzie trafne (kryterium IIb – trafność uzasadnienia). Autor przedstawia argumenty na rzecz przyjętego stanowiska, ale odwołania do wiedzy filozoficznej zawierają błędy rzeczowe lub logiczne (np. z jednej strony Autor stwierdza, że idea Platońska jest idealnym obrazem postrzeganego przedmiotu, z drugiej zaś – wzorem postrzeganego przedmiotu). Uzasadnienie jest tylko częściowo pogłębione (kryterium IIc – pogłębienie uzasadnienia), ponieważ argumentacja jest wąska. Autor przywołuje jedynie argumenty. Co prawda Autor przytacza poglądy Berkeley'a oraz empirystów, które uważa za odmienne do przyjętego przez siebie rozwiązania, ale ich prezentacja jest niemerytoryczna i powierzchowna. Ponadto uzasadnienie nie jest krytyczne (kryterium IId – krytyczność uzasadnienia), ponieważ nie zawiera analizy krytycznej argumentów i kontrargumentów. Jest natomiast poparte odwołaniami do innych dziedzin kultury (kryterium IIe – nawiązania do innych dziedzin kultury). Autor uzasadnia swoje stanowisko sięgając do tekstów kultury.

W zakończeniu Autor ponownie przytacza postawioną tezę, zbiera wyniki i podsumowuje przeprowadzone rozważania.

Należy dodać, że wypowiedź jest na ogół poprawna i komunikatywna pod względem językowym (kryterium IV – poprawność językowa).

..... Czas i przestrzeń są terminami trudnymi do dnoślenia.
 Zdana się że tycząc w pojęcie czasoprzestrzeni, którym
 zacielde... próbuję zajmować się tylko czy nawet astronomia.
 Terminy te fascynują też twórców książek i filmów
 osadzonych w świecie science-fiction. Nie maś wióhkiśmy

na drugim etapie podnie w czasie czy przedkwalifikację
 homierzy ~~zmiennych~~, co całkiem prawdopodobnie
 będzie możliwe. Ernest Cassirer w „Esejach o uświadczaniu”
 stwierdza, że cała rzeczywistość rozmyka się w czasie
 i przestrzeni. Uświadczanie nie jest w stanie pojąć żadnej
 rzeczy realnej poza czasem i przestrzenią. Nie zgodzam
 się z tym stwierdzeniem. Uważam, że może istnieć
 jakiś byt poza czasem i przestrzenią. Pragnę zaznaczyć,
 że prawdopodobnie jest on możliwy do poznania
 przez uświadczanie, gdyż pojęcie uświadczania jest niezależne od warunków.

O pewnym filozofie powiedziano kiedyś, że całą
 historię filozofii można streścić w przyporządkach do jego dzieł.
 Platon i jego koncepcja idei doskonale ukazuje
 istnienie czegoś poza światem materialnym. Jeżeli
 stół, który jest podporą dla człowieka, za którym ustawie
 piłę, istnieje to tylko dlatego, że jest on rzecz
 materialną w świecie potraczanym przez nasz rozum,
 a jego pierwowzór zawarty jest w świecie idei.
 Idealny obraz przedmiotu, który w doczesnym świecie
 i przestrzeni potraczam, znajduje się gdzieś
 w świecie idei. Zatem pojęcie „stoła” jest mi
 znane, ale nie mam dostępu do niego bezpośrednio,
 lecz jedynie przez drogę tych rzeczy „na wór”...

Święty Augustyn głosił teorię iluminacji. Cieszenie
 odłamywanie prawd na drodze oświecenia umysłowego.

Wskazywało mi się skożanienie ze św. Tomaszem z Akwinu, który jako mądry teolog i filozof, uznany przez Kościół, napisał „Summa theologiae”. Wtórnej w pełni nie zdolał ukonńczyć przed śmiercią. Jego najważniejsze dzieło miało leżeć jak Biblia w czasie trwania odhrom powszechnego. Wtórnie ten utwór przed śmiercią, mając mistyczne widzenia, powiedział, że worytko, co napisał o Bogu jest głomą, a więc nadaje się do palenia, bo ludzki umysł jest za słaby, aby zrozumieć te mistyczne kwestie. Wtórnie wskazywało, że św. Tomasz swoje dzieło pisał po wielogodzinnej mistycznej medytacji. Prawdopodobnie dlatego Kościół uważa jego dzieło w tak rewersny sposób. Jest to doskonały przykład umytku, który w niemiecki sposób opisał porażenijskie rozumienie i odhony. Tworzył w czasie i pretnem, ale pisał o tym, co jest poza rozumem i pretnem.

Formo Święte, które w tej chwili pragnę potraktować jako tekst kultury wiele razy opisuje potłkonia atomiska z Bogiem. Realnie istniejący Bóg, który jest głównym podmiotem wiary chreścijańskiej, wieloletnie ukazywał się atomiskowi. Później niech będzie zera opisana w Starym Testamencie, gdzie Bóg przemawia do Mojżesza w postaci

ptającego kneru. Opis ten jest również refacją podstawy wiary judaistycznej. Proty utonielk pojat i nominat lufi nielony od niego. Bóg kłopoty pora naszym i prestrzenia ukonat się w realnej rzeczywistości dając poroć się utonielkowi. Przedobrac do tradycji Włosego Testamentu, podobnie lufi z Jezusem Chrystusem, który w tajemniczym widzeniu jako Bóg wstąpił z nieba i stał się utonielkiem umiłującym innym ludziam spotkaniem z Bogiem w dachłonej rzeczywistości.

Przykład widzenia Jezusa ukazuje, że miara utonielka lufi troskę maty ~~która~~ ^{która} potrzebował się takiego miaru od swojego Boga. Prawdopodobnie stąd liene się ogromny nacisk dnieńszym do starożytnych krajów w miernie, którzy pomawiali Boga tylko w sposób mistyczny. ^{lub poprzez miarę w rzeczywistości} We współczesnych czasach jest to jednak jilnym argumentem, gdyż taci przynależni mieli wielkimi ludziami, którzy dławot wtedy byli ^{gdy Bóg chciał po nich} tonizując się w wszystkie swoje kwestie należy stwierdzić, że Bóg istnieje poza rzeczywistością i pomawie Jego jako realnego lufi jest możliwe przez utonielka.

Z moją argumentacją niezgodził się Berkeley, który twierdził, że wszelkie idee istnieją tylko w ludzkim umyśle, a tem kędąc refacją utonielką owochony jest w jolans czasie i prestrnieniu.

ludzki umysł jest ratem w stanie, następującego, pojąć tylko to, co może postnagać. Postnagamy jedynie utarano idea czy umowia umyśle. Jeśli przypitujemy istnienie czegoś ponad światem rzeczywistym to nasz umysł nie może tego pojąć. Jednak Berkeley przynajmniej, że umysł skończone istnieje tylko w umyśle jakiegoś Ducha Włecznego. Włecny duch ten istnieje w innych namach czasoprzestrzeni, więc jest niedostępny dla umyśle.

Problemem poznania czegoś pozamiatowskiego, ale realnie istniejącego na pewno nie zajęli się empirycy. Brnął oni laniem jedynie to, co realnie jest możliwe do uadania. Badamy przedmiot, idea, podmiot musi istnieć w ich czasie i przestrzeni, dmy mogli w ogóle stwierdzić, że istnieje.

Kiedyś oglądałem film „Atlas Cronus” jest to wspomniane dzieło twórców „Matrixa”, którzy wtedy byli jeszcze młodzieńcami o nazwisku Wachowski (dziś są ziostrami, po zbiegu miamu stui). Cronus ten mówi o zależności czasu. Akcja filmu dzieła się w różnych epokach. Jednak kiedyś z tych bohaterów odłamywał w czasie i świecie to samo. Brnawie było nieskalne od czasu. Maty alt dlonoci w przeszłości kłósti się w filmie wielką rozdwoją w przyszłości. Okazaj sobie bohaterowie, ho rozciąganiu w czasie,

pisali wspólne dzieje świata i historii, która
nie ma końca. Wcześniej potrafili pojąć to samo,
co sięgali po nich, ponimo różnicy czasu.
Dokładnie ukazuje to odpowiedzialność w świecie,
która w piękny sposób nawiązuje się w czasie,
który czasem jest dla nas niedostępny:

Nie natłumie jest istnienie rzeczywistych pora
czasem i przestrzenią. Maie to być świat idei, Bóg czy
nawet umysł Boga Wielkiego. Istotną poroną była
możliwość pojęcia tego przez człowieka. Uważam,
że człowiek jest w stanie umieć się ponad samy
czas i przestrzeń, aby porać to, ~~co nie jest~~
co uważane jest za nietyczne, metafizyczne,
idealne a nawet nieporównawalne. Historia
ukazuje wiele poron na poziomie mistyki, które
w warunkach czasu i przestrzeni są nietyczne.
Poron człowieka jest niezależne od warunków.
Jakiś autor podobno kiedyś powiedział, że tylko
język i literatura są poronami naszego umysłu.
Język jako wytykło to, co ma być swoje poron.
Filozofia rozumiana jako system poron, rozumowań,
rozumowań, deklaracji - Umysł myślicy chce poronia
występnego. Człowiek nie może stawić sobie sam
i ograniczeń w tym, co chce poron...
Człowiek jest wolny od czasu, przestrzeni, a nawet realności.

Wypracowanie w niskim poziomie merytorycznym.

Prezentowane wypracowanie stoi na niskim poziomie merytorycznym i spełnia tylko niektóre „kryteria oceniania wypracowania z filozofii”.

Struktura wypracowania jest uporządkowana (kryterium III – kompozycja pracy). Wypracowanie składa się ze wstępu, części głównej i zakończenia.

Wstęp ogranicza się tylko do podania odtwórczej tezy, która jest jednak jasno wyrażona (kryterium I – sformułowanie stanowiska).

Część główna zawiera nieprecyzyjny wywód na rzecz przyjętego stanowiska, wyrażonego w tezie. Uzasadnienie ma jednak luźny związek z przyjętym stanowiskiem i jest chaotyczne, niepogłębione i niekrytyczne (kryteria IIa/b/c/d). W tezie Autor stwierdza, że nie zgadza się z poglądem, iż nie możemy **pojąć** żadnej rzeczy poza kontekstem czasu i przestrzeni. Przytaczane zaś argumenty służą wykazaniu, że **postrzeganie** świata, warunkowane przez czas i przestrzeń, uniemożliwia odkrycie prawdziwej natury rzeczy. Argumenty mają dowodzić, że jest możliwe pojmowanie rzeczy poza kontekstem czasu i przestrzeni. Autor nie wyjaśnia jednak, czym jest postrzeganie rzeczy, czym jest pojmowanie rzeczy i w jakim stosunku pozostaje jedno do drugiego. Można odnieść wrażenie, że postrzeganie w ujęciu Autora dzieli się na postrzeganie zmysłowe i pojmowanie, co jeszcze bardziej zaciemnia wywód. Pierwsze miałyby się odbywać tylko w warunkach czasu i przestrzeni, natomiast drugie nie musiałyby być warunkowane przez czas i przestrzeń. W rezultacie, argumentacja Autora jest szczątkowa, z przewagą argumentów perswazyjnych. Na dodatek, Autor popełnia błędy rzeczowe, gdy przedstawia paradoksy Zenona z Elei.

W zakończeniu Autor stara się zebrać wyniki i podsumować swoje rozważania, ale zamieszczona konkluzja jest enigmatyczna i niejednoznaczna.

Należy dodać, że wypracowanie jest napisane językiem w większości komunikatywnym (kryterium IV – poprawność językowa). Pojawiają się tylko nieliczne błędy językowe.

Nie zgadzam
~~się~~ się z poglądem, że nie
 możemy pojąć żadnej rzeczy poza
 kontekstem czasu i przestrzeni. ~~Albe~~
 Albert Einstein udowodnił światu, że czas

i przestrzeni to jedno, a nawet wyjaśnić mechanizm ich działania i zależności. Sprowadziło to, że wiele kwestii które były dotąd jedynie ~~o~~ przedmiotami dociekania, stało się solidnymi, popartymi liczbowymi danymi faktami. Jest to właśnie to istota przestrzeni. Rozumiemy kierunki, ponieważ ~~coś~~ od uwodzenia przemieszamy się w przestrzeni. Rozumiemy też czas, ponieważ stanowi on niewzruszony element naszego życia.

Zenon z Elei pokazał jednak, że postrzeganie świata jedynie w kategorii czasoprzestrzeni daje nieciekawe rezultaty. Weźmy mu przykład jego eksperyment myślowy o wystrelonej strzałce. W teorii ma on dowiedzieć, że ruch nie istnieje, w praktyce jednak jest on paradoksem. Zenon z Elei przedstawił sytuację, w której wystrelona strzałka - nim dotrze do celu - pokona pewną część drogi. W połowie lotu będzie to $\frac{1}{2}$ drogi, w ćwierci $\frac{1}{4}$ itd. ~~Tym samym~~ Zenon ustalił, że w każdym z tych miejsc strzałka zmija się w bezruchu, a miejsc tych jest nieskończona ilość. Wyniknęło z tego, że strzałka nie może się poruszyć, ponieważ

na każdym etapie lotu zmagają się w sporymku. Wiąże się to ze zmysłowym postrzeganiem ruchu.

Lezon z Glei przedstawia również inny eksperyment myślowy, w którym śmigają się wiatorek i żółw. Jako, że pierwszy jest szybszy, daje drugiemu przewagę. Wiatorek startuje dopiero wtedy, gdy żółw pokona $\frac{1}{2}$ drogi. Jeśli postrzegaliśmy świat jedynie w kontekście czasu i przestrzeni, musieliśmy uznać, że wiatorek nigdy nie dogoni żółwia. ~~W ramach~~

Kolejnym przykładem Two kolejny przykład niech postawi książka Franka Abotta pt. „Flatlandia”. Głównym bohaterem książki jest dwuwymiarowa figura, symbolizująca wiatorek i jego ograniczoną percepcję. Figura ta postrzega świat jedynie w dwóch wymiarach przestrzeni, dlatego gdy spotyka trójwymiarową kulę - ~~o~~ postrzega ją jako prostą, dwuwymiarową linię. Trójwymiar jest dla płaskiej figury czymś niepojętym, ale przede wszystkim czymś, czego nie jest zdolna zarejestrować zmysłami.

Książka ~~Nette~~ Albratta dotyczy ograniczenia użycia wględem postrzegania przestrzeni. Fizycy teoretyczni uwahodzili istnienie kilkunastu wymiarów przestrzennych, których nigdy nie zdolony dostrec gołym okiem.

Czas i przestrzeń nie powinny więc warunkować naszej percepcji, ponieważ jakkolwiek głęboko nie byłbyśmy w nich zakorzenieni, to ~~zawsze~~ ich natura nie zawsze pozostanie niezgodna z intuicją. Do postrzegania rzeczywistości potrzebujemy umysłu, oraz narzędzi takich jak logika czy teorie nauki ścisłe. Prawdziwa natura rzeczy bywa bowiem nieuchwytna i nie możemy ograniczać się przy próbach jej uchwycenia.

3. Wnioski i rekomendacje

Analiza wyników egzaminu maturalnego i rozwiązań zadań arkusza maturalnego dostarcza materiału badawczego, na podstawie którego można sformułować kilka wskazówek dla nauczycieli pracujących z uczniami w zakresie nauczania filozofii. Nauczyciele powinni:

- a. zapoznawać z filozoficzną aparaturą pojęciową i terminologią filozoficzną w taki sposób, aby uczniowie uzyskali elementarny poziom rozumienia tego typu wiadomości i umieli przedstawić je w innej formie, niż były zapamiętane,
- b. rozwijać u uczniów umiejętność logicznego myślenia z wykorzystaniem podstawowych wiadomości z zakresu logiki (klasyczny rachunek zdań, system dedukcji naturalnej klasycznego rachunku zdań, sylogistyka, rozumowanie dedukcyjne, redukcyjne, przez analogię),
- c. rozwijać u uczniów umiejętność przyjmowania postawy dialogicznej oraz umiejętność samodzielnego i krytycznego myślenia, opartego na kryteriach, samokorygującego się i wrażliwego na kontekst,
- d. rozwijać u uczniów umiejętności: werbalizowania problemów, argumentowania i wyciągania wniosków, uzasadniania własnego stanowiska, rozumowania w oparciu o przyjmowane założenia, wykrywania założeń leżących u podstawy formułowanych

twierdzeń, dostrzegania sprzeczności w wypracowanych wypowiedziach, uwzględniania różnych punktów widzenia,

- e. kształtować u uczniów umiejętność holistycznego podejścia do analizowanego problemu filozoficznego i uczyć odnajdywania związków pomiędzy badanym zagadnieniem filozoficznym i innymi dziedzinami kultury,
- f. kształtować u uczniów umiejętność pisania rozprawek filozoficznych na bazie umiejętności wyróżnionych w punkcie 3, 4 i 5.

Historia muzyki

Poziom rozszerzony

1. Opis arkusza

Arkusz egzaminacyjny z historii muzyki na poziomie rozszerzonym zawierał 22 zadania: 5 zamkniętych, 16 otwartych krótkiej odpowiedzi oraz wypracowanie do napisania na wybrany temat. Zadania sprawdzały wiadomości oraz umiejętności ujęte w trzech obszarach wymagań ogólnych:

- I. Odbiór wypowiedzi i wykorzystanie zawartych w nich informacji (11 zadań, w tym 5 zadań zamkniętych łącznie za 6 punktów oraz 6 zadań otwartych łącznie za 10 punktów).
- II. Tworzenie wypowiedzi (jedno zadanie za 25 punktów z poleceniem napisania wypracowania na wybrany temat).
- III. Analiza i interpretacja tekstów kultury (10 zadań otwartych krótkiej odpowiedzi łącznie za 19 punktów).

Do wybranych zadań w arkuszu dołączone były przykłady dźwiękowe nagrane kolejno na płycie oraz przykłady nutowe. Uczeń mógł korzystać z odtwarzacza nagrań. Za rozwiązanie wszystkich zadań można było otrzymać łącznie 60 punktów.

2. Dane dotyczące populacji zdających

Tabela 1. Zdający rozwiązujący zadania w arkuszu standardowym*

Liczba zdających		8
Zdający rozwiązujący zadania w arkuszu standardowym	z liceów ogólnokształcących	6
	z techników	2
	ze szkół na wsi	0
	ze szkół w miastach do 20 tys. mieszkańców	0
	ze szkół w miastach od 20 tys. do 100 tys. mieszkańców	0
	ze szkół w miastach powyżej 100 tys. mieszkańców	8
	ze szkół publicznych	8
	ze szkół niepublicznych	0
	kobiety	3
	mężczyźni	5

* Dane w tabeli dotyczą tegorocznych absolwentów.

Z egzaminu zwolniono 1 ucznia – laureatów i finalistów Olimpiady Artystycznej.

Tabela 2. Zdający rozwiązujący zadania w arkuszach dostosowanych

Zdający rozwiązujący zadania w arkuszach dostosowanych	z autyzmem, w tym z zespołem Aspergera	0
	słabowidzący	0
	niewidomi	0
	słabosłyszący	0
	niemysłzący	0
	ogółem	0

3. Przebieg egzaminu

Tabela 3. Informacje dotyczące przebiegu egzaminu

Termin egzaminu		18 maja 2017	
Czas trwania egzaminu		180 minut	
Liczba szkół		5	
Liczba zespołów egzaminatorów		1	
Liczba egzaminatorów		14	
Liczba obserwatorów ² (§ 8 ust. 1)		0	
Liczba unieważnień ²	w przypadku:		
	art. 44zzv pkt 1	stwierdzenia niesamodzielnego rozwiązywania zadań przez zdającego	0
	art. 44zzv pkt 2	wniesienia lub korzystania przez zdającego w sali egzaminacyjnej z urządzenia telekomunikacyjnego	0
	art. 44zzv pkt 3	zakłócenia przez zdającego prawidłowego przebiegu egzaminu	0
	art. 44zzw ust. 1.	stwierdzenia podczas sprawdzania pracy niesamodzielnego rozwiązywania zadań przez zdającego	0
	art. 44zzy ust. 7	stwierdzenie naruszenia przepisów dotyczących przeprowadzenia egzaminu	0
	art. 44zzy ust. 10	niemożność ustalenia wyniku (np. zaginięcie karty odpowiedzi)	0
Liczba wglądów ² (art. 44zzz)		0	

4. Podstawowe dane statystyczne

Tabela 4. Wyniki zdających – parametry statystyczne*

Zdający	Liczba zdających	Minimum (%)	Maksimum (%)	Mediana (%)	Modalna (%)	Średnia (%)	Odchylenie standardowe (%)
ogółem	8	-	-	-	-	-	-
w tym:							
z liceów ogólnokształcących	6	-	-	-	-	-	-
z techników	2	-	-	-	-	-	-

* Dane dotyczą tegorocznych absolwentów.

² Na podstawie rozporządzenia Ministra Edukacji Narodowej z dnia 21 grudnia 2016 r. w sprawie szczegółowych warunków i sposobu przeprowadzania egzaminu gimnazjalnego i egzaminu maturalnego (Dz.U. z 2016 r., poz. 2223).

² Na podstawie ustawy z dnia 7 września 1991 r. o systemie oświaty (tekst jedn. Dz.U. z 2016, poz. 1943, ze zm.).

Historia sztuki

Poziom rozszerzony

1. Opis arkusza

Arkusz egzaminacyjny z historii sztuki składał się z 14 różnego typu zadań i podzielony został na trzy części.

Część pierwsza, która sprawdzała przede wszystkim wiadomości, zawierała 9 zadań. Były to zadania zamknięte oraz zadania otwarte (krótkiej odpowiedzi, zadania z luką). Sprawdzały one między innymi wiedzę o epokach, kierunkach, stylach i tendencjach w sztuce, znajomość twórczości wybitnych artystów, miejsc usytuowania obiektów architektury lub przechowywania dzieł sztuk plastycznych, a także znajomość terminów i pojęć z dziedziny sztuki. Rozwiązując zadania, maturzyści wykazywali się wiedzą o wybitnych twórcach i ich dziełach oraz określali funkcje tych dzieł w historii sztuki. Od zdających wymagano także rozumienia i definiowania terminów z dziedziny sztuki, rozpoznania podstawowych motywów ikonograficznych oraz kojarzenia tych motywów ze źródłami literackimi.

Zadania w część drugiej arkusza – od 10. do 13. – polegały na wykonaniu opisów i analizy dzieł z różnych dziedzin sztuki (malarstwa, rzeźby, architektury). Analizę ograniczono do ściśle określonych kategorii, w zależności od rodzaju i charakteru dzieła, którego dotyczyły.

W pierwszej i drugiej części arkusza zostały wykorzystane różnorodne materiały źródłowe, przede wszystkim ikonograficzne.

W części trzeciej arkusza (zadanie 14.) maturzyści mieli się wykazać umiejętnością redagowania rozszerzonej odpowiedzi na jeden z zaproponowanych tematów:

Temat 1. *Człowiek jest miarą wszechrzeczy* – to słynna wypowiedź Protagorasa. Omów trzy, pochodzące z różnych epok, dzieła sztuki lub przykłady postaw artystycznych, które wskazywałyby na słuszność tego poglądu.

Temat 2. Na wybranych przykładach twórczości trzech artystów scharakteryzuj środowisko artystyczne Florencji w XV wieku.

Za poprawne rozwiązanie wszystkich zadań można było uzyskać 60 punktów (za każdą część arkusza po 20 punktów).

2. Dane dotyczące populacji zdających

Tabela 1. Zdający rozwiązujący zadania w arkuszu standardowym*

Liczba zdających		124
Zdający rozwiązujący zadania w arkuszu standardowym	z liceów ogólnokształcących	107
	z techników	17
	ze szkół na wsi	0
	ze szkół w miastach do 20 tys. mieszkańców	4
	ze szkół w miastach od 20 tys. do 100 tys. mieszkańców	26
	ze szkół w miastach powyżej 100 tys. mieszkańców	94
	ze szkół publicznych	101
	ze szkół niepublicznych	23
	kobiety	105
	mężczyźni	19
	bez dysleksji rozwojowej	124
	z dysleksją rozwojową	0

* Dane w tabeli dotyczą tegorocznych absolwentów.

Z egzaminu zwolniono 3 uczniów – laureatów i finalistów Olimpiady Artystycznej.

Tabela 2. Zdający rozwiązujący zadania w arkuszach dostosowanych

Zdający rozwiązujący zadania w arkuszach dostosowanym	z autyzmem, w tym z zespołem Aspergera	0
	słabowidzący	0
	niewidomi	0
	słabosłyszący	1
	nieluszący	0
	ogółem	1

3. Przebieg egzaminu

Tabela 3. Informacje dotyczące przebiegu egzaminu

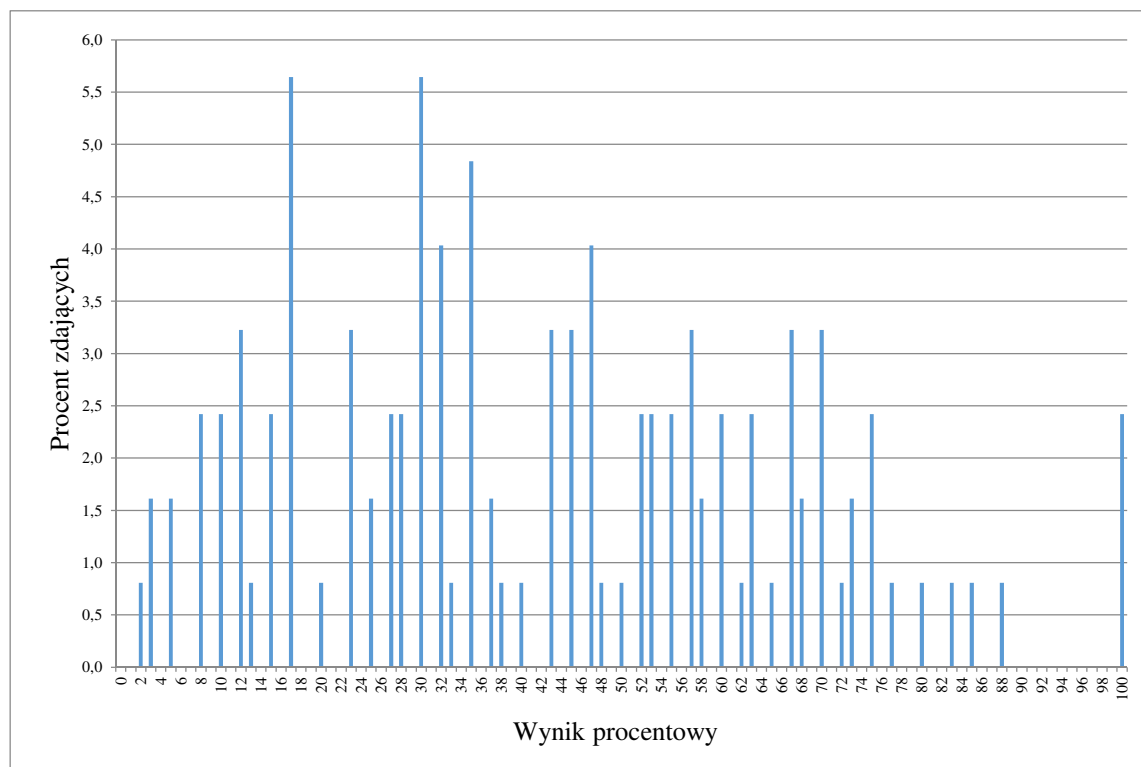
Termin egzaminu		15 maja 2017 r.	
Czas trwania egzaminu		180 minut	
Liczba szkół		45	
Liczba zespołów egzaminatorów		1	
Liczba egzaminatorów		10	
Liczba obserwatorów ³ (§ 8 ust. 1)		0	
Liczba unieważnień ²	w przypadku:		
	art. 44zzv pkt 1	stwierdzenia niesamodzielnego rozwiązywania zadań przez zdającego	0
	art. 44zzv pkt 2	wniesienia lub korzystania przez zdającego w sali egzaminacyjnej z urządzenia telekomunikacyjnego	0
	art. 44zzv pkt 3	zakłócenia przez zdającego prawidłowego przebiegu egzaminu	0
	art. 44zzw ust. 1.	stwierdzenia podczas sprawdzania pracy niesamodzielnego rozwiązywania zadań przez zdającego	0
	art. 44zzy ust. 7	stwierdzenia naruszenia przepisów dotyczących przeprowadzenia egzaminu maturalnego	0
	art. 44zzy ust. 10	niemożności ustalenia wyniku (np. zaginięcie karty odpowiedzi)	0
Liczba wglądów ² (art. 44zzz)			

³ Na podstawie rozporządzenia Ministra Edukacji Narodowej z dnia 21 grudnia 2016 r. w sprawie szczegółowych warunków i sposobu przeprowadzania egzaminu gimnazjalnego i egzaminu maturalnego (Dz.U. z 2016 r., poz. 2223).

² Na podstawie ustawy z dnia 7 września 1991 r. o systemie oświaty (tekst jedn. Dz.U. z 2016, poz. 1943, ze zm.).

4. Podstawowe dane statystyczne

Wyniki zdających



Wykres 1. Rozkład wyników zdających

Tabela 4. Wyniki zdających – parametry statystyczne*

Zdający	Liczba zdających	Minimum (%)	Maksimum (%)	Mediana (%)	Modalna (%)	Średnia (%)	Odchylenie standardowe (%)
ogółem	124	2	100	42	17	42	23
w tym:							
z liceów ogólnokształcących	107	3	100	45	17	45	23
z techników	17	2	55	20	10	23	16

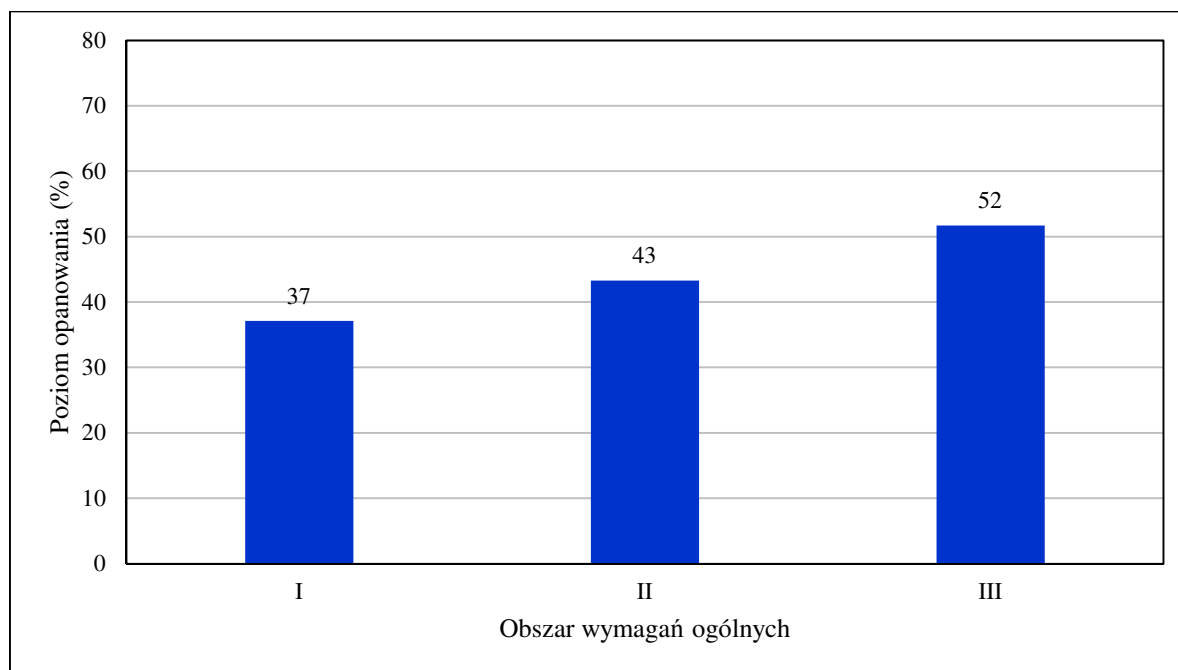
* Dane dotyczą tegorocznych absolwentów.

Poziom wykonania zadań

Tabela 5. Poziom wykonania zadań

Nr zad.	Wymaganie ogólne	Wymaganie szczegółowe	Poziom wykonania zadania (%)
1.	I. Odbiór wypowiedzi i wykorzystanie zawartych w nich informacji.	1. 1.3) Zdający rozpoznaje dzieła różnych epok, stylów oraz kierunków sztuk plastycznych, potrafi umiejscowić je [...] w przestrzeni geograficznej.	37
2.	I. Odbiór wypowiedzi i wykorzystanie zawartych w nich informacji.	1.10) Zdający zna, poprawnie stosuje oraz definiuje terminy i pojęcia z zakresu historii sztuki.	39
3.	I. Odbiór wypowiedzi i wykorzystanie zawartych w nich informacji.	1.5) Zdający zna twórczość najwybitniejszych artystów i potrafi wymienić dzieła, które stworzyli [...].	23
4.	I. Odbiór wypowiedzi i wykorzystanie zawartych w nich informacji.	1.3) Zdający rozpoznaje dzieła różnych epok, stylów oraz kierunków sztuk plastycznych, potrafi umiejscowić je w czasie [...]. 1.6) Zdający identyfikuje dzieła na podstawie charakterystycznych środków warsztatowych i formalnych [...]. 1.11) Zdający zna podstawowe motywy ikonograficzne, rozpoznaje świętych, bogów greckich [...] po atrybutach i sposobach przedstawień.	49
5.1.	I. Odbiór wypowiedzi i wykorzystanie zawartych w nich informacji.	1.3) Zdający rozpoznaje dzieła różnych epok, stylów oraz kierunków sztuk plastycznych, potrafi umiejscowić je w czasie i w przestrzeni geograficznej.	32
5.2.			16
6.	I. Odbiór wypowiedzi i wykorzystanie zawartych w nich informacji.	1.9) Zdający wymienia dawne i współczesne dyscypliny artystyczne oraz potrafi wskazać dzieła współczesne, które wymykają się klasyfikacjom.	90
7.	I. Odbiór wypowiedzi i wykorzystanie zawartych w nich informacji.	1.5) Zdający zna twórczość najwybitniejszych artystów i potrafi wymienić dzieła, które stworzyli, rozpoznać najświetniejsze z nich [...].	12
8.	I. Odbiór wypowiedzi i wykorzystanie zawartych w nich informacji.	1.12) Zdający potrafi wskazać funkcję dzieła [...].	15
9.	I. Odbiór wypowiedzi i wykorzystanie zawartych w nich informacji.	1.3) Zdający rozpoznaje dzieła różnych epok, stylów oraz kierunków sztuk plastycznych [...]. 1.5) Zdający zna twórczość najwybitniejszych artystów i potrafi wymienić dzieła, które stworzyli, rozpoznać najświetniejsze z nich [...].	39

10.1.	III. Analiza i interpretacja tekstów kultury. I. Odbiór wypowiedzi i wykorzystanie zawartych w nich informacji.	3.1) Zdający dokonuje opisu i analizy [...] dzieł, uwzględniając ich cechy formalne (np. w architekturze: układ przestrzenny, plan, bryła, konstrukcja, dekoracja; w rzeźbie: bryła, kompozycja, faktura; w malarstwie: kompozycja, kolor, światłocien), a także potrafi wskazać te środki ekspresji, które identyfikują analizowane dzieło i wskazują na jego klasyfikację stylową. 1.8) Zdający zna i rozpoznaje podstawowe techniki plastyczne i określa ich cechy charakterystyczne [...]. 1.11) Zdający zna podstawowe motywy ikonograficzne, rozpoznaje świętych, bogów greckich [...] po atrybutach i sposobach przedstawień.	70
10.2.			44
10.3.			66
10.4.			72
10.5.			63
10.6.			65
11.1.	III. Analiza i interpretacja tekstów kultury.	3.1) Zdający dokonuje opisu [...] dzieł, uwzględniając ich cechy formalne [...], a także potrafi wskazać te środki ekspresji, które identyfikują analizowane dzieło i wskazują na jego klasyfikację stylową.	23
11.2.			27
12.1.	III. Analiza i interpretacja tekstów kultury.	3.2) Zdający analizuje wybrane teksty pisarzy, filozofów i artystów, interpretując je i wskazując wpływ tych wypowiedzi na charakter stylów, epok i tendencji w sztuce oraz na kształt dzieła [...] oraz potrafi się do nich odnieść, formułując własne zdania.	45
12.2.			94
13.1.	III. Analiza i interpretacja tekstów kultury.	3.1) Zdający dokonuje opisu [...] dzieł, uwzględniając ich cechy formalne (np. w architekturze: układ przestrzenny, plan, bryła, konstrukcja, dekoracja; [...]), a także potrafi wskazać te środki ekspresji, które identyfikują analizowane dzieło i wskazują na jego klasyfikację stylową.	17
13.2.			41
13.3.			23
13.4.			52
14.1.	II. Tworzenie wypowiedzi.	2.1) Zdający porównuje style i kierunki, uwzględniając źródła inspiracji, wzajemne oddziaływania, wpływ mecenatu artystycznego, wydarzeń historycznych i kulturalnych oraz estetyki na cechy tych stylów. 2.2) Zdający rozpoznaje w dziele sztuki temat i potrafi wskazać jego źródło ikonograficzne. 2.3) Zdający formułuje samodzielne, przejrzyste i logiczne pisemne wypowiedzi na temat sztuki, uwzględniając właściwą kompozycję pracy, język i styl, opis ikonograficzny i formalny przytaczanych przykładów dzieł.	40
14.2.			36
14.3.			32
14.4.			54



Wykres 2. Poziom wykonania zadań w obszarach wymagań ogólnych (dotyczy zdających w całym kraju)

Komentarz

Komentarz

1. Analiza jakościowa zadań

Maturzyści uzyskali średnio z egzaminu 43% punktów, co oznacza, że tegoroczny arkusz okazał się dla nich trudny. Najlepiej poradzili sobie z zadaniami z obszaru III wymagań ogólnych (*Analiza i interpretacja tekstów kultury*), dla zakresu którego poziom opanowania wyniósł 52%, co oznacza, że ta część okazała się dla zdających umiarkowanie trudna. Zadania z obszaru I (*Odbiór wypowiedzi i wykorzystanie zawartych w nich informacji*) były dla tegorocznych maturzystów znacznie trudniejsze (poziom opanowania – 37%). Nieco łatwiejsza okazała się część sprawdzająca umiejętności z II obszaru wymagań (*Tworzenie wypowiedzi*) – poziom opanowania wyniósł 43%. Tegoroczni absolwenci przystępujący do egzaminu z historii sztuki, którzy wybrali temat drugi, musieli wykazać się szczegółową wiedzą dotyczącą wskazanego okresu w sztuce i twórczości działających w tym czasie artystów. Sformułowanie pierwszego tematu, który umożliwił zdającym różne sposoby interpretacji, zakładało zdecydowanie większą niż zazwyczaj dowolność przytaczanych przykładów. Prawdopodobnie z tego powodu temat ten był znacznie częściej wybierany niż temat drugi.

Wśród dziewięciu zadań zamieszczonych w pierwszej części arkusza, dominowały zadania trudne (6 zadań). Jedno zadanie okazało się łatwe, a dwa zadania były bardzo trudne.

Łatwe okazało się jedynie zadanie 6. (poziom wykonania – 90%), w którym zdający mieli spośród podanych propozycji wybrać i podkreślić nazwy trzech działań artystycznych, których nie można zaliczyć do tradycyjnych form wypowiedzi i dyscyplin sztuki.

Najtrudniejszym zadaniem w tej części arkusza było zadanie 7. Poziom wykonania wyniósł 12%, co kwalifikuje to zadanie do bardzo trudnych. Aby uzyskać 1 pkt, zdający na podstawie podanych informacji dotyczących działalności artystycznej musieli zidentyfikować trzech artystów (Kandinsky, Rafael, Bacciarelli). Jednak prawie 90% zdających nie potrafiło wykonać poprawnie tego zadania. W zadaniu 8. (poziom wykonania – 15%), które również było dla zdających bardzo trudne, zdający

musieli wskazać trzy spośród wymienionych obiektów, które pełnią funkcję muzealniczą. Zasadniczą trudnością zadania okazała się konieczność odróżnienia funkcji muzealniczej od ekspozycyjnej. Wrocławska *Hala Stulecia* pełni funkcję ekspozycyjną, ale nie jest muzeum, co dla części piszących okazało się nieoczywiste.

Zadania 1., 5. i 9., sprawdzały umiejętność rozpoznawania dzieł sztuki różnych epok, wskazania stylu, czasu powstania dzieł i miejsca, w którym się one znajdują. Tylko nieliczna grupa zdających uzyskała maksymalną liczbę punktów za rozwiązanie tych zadań. W zadaniu 1. (poziom wykonania – 37%) maturzyści na podstawie fotografii budowli musieli podać ich nazwy i nazwy miejscowości, w których te obiekty się znajdują, oraz reprezentowane przez nie style lub okresy w sztuce. Najtrudniejsze okazało się rozpoznanie zamku w Baranowie Sandomierskim. Znajomość renesansowej architektury w Polsce większości zdających ogranicza się – niestety – do Krakowa, Zamościa i Poznania. Zadanie 5.1., które również okazało się trudne (poziom wykonania – 32%) wymagało rozpoznania obiektów na podstawie fotografii wnętrz pałacowych i sakralnych i określenia stylu tych wnętrz. Niemal nikt ze zdających nie rozpoznał Zamku Królewskiego w Warszawie na podstawie zdjęcia *Wielkiej Sali Asamblowej*. Bardzo rzadko piszący rozpoznawali także wnętrze kościoła w Wies. Jeszcze trudniejsze (poziom wykonania – 16%) było polecenie 5.2., w którym zdający mieli uporządkować chronologicznie style przedstawionych wnętrz. Zadanie 9. (poziom wykonania – 39%) dotyczyło znanych dzieł malarskich. Zdający mieli rozpoznać reprodukowane obrazy poprzez wskazanie ich tytułów, autorów i stylu, który reprezentują. Trudności w całkowicie poprawnym rozwiązaniu zadania wynikać mogły z kilku czynników. Zdający często nie przywiązują należytej wagi do tytułów słynnych dzieł. Kolejną trudność wynikała z tego, że kwalifikacja stylowa dwóch z reprodukowanych dzieł nie była dla zdających oczywista – twórczość Édouarda Maneta uważanego za prekursora impresjonizmu sytuuje się między realizmem a impresjonizmem, natomiast obraz Jana van Eycka zawiera zarówno cechy stylowe gotyku, jak i renesansu. Może to tłumaczyć znaczną liczbę opuszczeń w przypadku opisu tych dzieł. Część zdających mogło też zmylić zamieszczenie w zadaniu dwóch obrazów barokowych, błędnie łączyli oni zatem jeden z nich z innym stylem, najczęściej z renesansem. Zdający lepiej powadzili sobie z rozwiązaniem zadania 4. (poziom wykonania – 49%), w którym musieli wykazać się umiejętnością rozpoznania tematów dzieł rzeźbiarskich i źródeł ikonograficznych oraz określić styl rzeźb i technikę wykonania. Również trudne okazało się dla zdających poprawne wskazanie wyjaśnień pojęć i terminów z zakresu historii sztuki (zadanie 2.) oraz tytułów dzieł, których twórcą był Rembrandt van Rijn (zadanie 3.). Poziom wykonania tych zadań odpowiednio wyniósł 39% i 23%. Błędne odpowiedzi, jakich udzielali zdający, lub brak odpowiedzi, świadczą o tym, że ich wiadomości dotyczące dzieł, stylów oraz twórców są powierzchowne i fragmentaryczne.

Spośród czterech zadań zamieszczonych w drugiej części arkusza (*Analiza i interpretacja tekstów kultury*) najłatwiejszym okazało się zadanie 12. Maturzyści mieli zanalizować tekst źródłowy i wykazać się umiejętnością jego interpretacji, wykonując konkretne polecenia. Poziom wykonania tego zadania wyniósł 94%. Zdecydowana większość piszących (91%) wykazała się umiejętnością rozumienia tekstu, ale tylko 45% było jednak w stanie rozpoznać, kierunek w sztuce nowoczesnej, którego dotyczył zamieszczony opis.

Umiarkowanie trudne okazało się dla uczniów zadanie 10. dotyczące rozpoznania i analizy *Sądu Ostatecznego* Michała Anioła. Renesans jest kierunkiem łatwo rozpoznawalnym przez absolwentów szkoły i zapewne dlatego maturzyści nie mieli większego problemu ze wskazaniem autora, opisem treści, techniki i kompozycji dzieła. Najtrudniejsze okazało się dla nich wskazanie nazwy budowli i miasta, w którym dzieło się znajduje. Tę część zadania poprawnie wykonało tylko około 44% zdających. Najczęściej pojawiały się odpowiedzi niepełne, np.: *Rzym, Watykan, Kaplica Sykstyńska*, albo *Kaplicę Sykstyńską w Rzymie* mylono z bazyliką św. Piotra.

Zadanie 13., dotyczące opisu planu i rekonstrukcji bryły pierwszej bazyliki św. Piotra w Rzymie składało się z czterech poleceń. Najwięcej błędów (poziom wykonania – 17%) popełniono przy próbie rozpoznania obiektu. W odpowiedzi maturzyści często identyfikowali przedstawiony obiekt jako benedyktyńskie opactwo w Cluny, zdarzały się także opuszczenia odpowiedzi. Zdającym trudność sprawiło także (poziom wykonania – 23%) rozpoznanie typu układu przestrzennego budowli – bazylika – i podanie jego nazwy. Nieco lepiej zdający poradzili sobie z opisaniem planu budowli oraz

podaniem nazw elementów budowli, które zostały przedstawione tylko na rekonstrukcji (poziom wykonania – odpowiednio 41% i 52%).

Najtrudniejszym zadaniem w II części arkusza okazało się zadanie 11., w którym należało rozpoznać działanie artystyczne *emballage* (poziom wykonania – 23%) i wskazać dwie jego cechy (poziom wykonania – 27%). Często zamiast nazwy tego działania artystycznego podawano nazwę kierunku *land art* lub nazwy działań pokrewnych, np. *environment*. Zadanie to cechowała także znaczna liczba opuszczeń. Wskazuje to na bardzo wybiórczą wiedzę maturzystów na temat sztuki najnowszej.

W trzeciej części arkusza, w której sprawdzano umiejętność tworzenia wypowiedzi, polecono zdającym napisanie wypracowania na jeden z dwóch podanych tematów. Temat pierwszy umożliwiał dużą dowolność wyboru dzieł do analizy, w zależności od przyjętej interpretacji tematu. Protagoras był zwolennikiem relatywizmu poznawczego. Głosił, że nasz ogląd rzeczywistości zależy od tego, kim jesteśmy. Zdający mogli więc wybrać i zanalizować przykłady i postawy będące wynikiem bardzo subiektywnego odczuwania rzeczywistości, np. z romantyzmu, sztuki nowoczesnej, a zwłaszcza postimpresjonizmu czy ekspresjonizmu. Ponieważ Protagoras stawiał człowieka i jego sposób myślenia w centrum zainteresowania, zgodny z tematem był dobór przykładów, które ukazywały, że najważniejszy jest człowiek. Można było uwzględnić np. sztukę renesansowych humanistów, ale też wszystko to, co dotyczy egzystencji ludzkiej i ludzkich problemów w obrębie całej historii sztuki, a nawet tworzenie dla człowieka na miarę jego potrzeb (ergonomia w nowoczesnym i współczesnym designie, Bauhaus, konstruktywizm itp.). Temat ten można też było zinterpretować w taki sposób, że w dziełach sztuki wykorzystano miarę opartą na proporcjach ciała ludzkiego (np. moduł w sztuce starożytnej Grecji, *Homo Quadratus* Leonarda da Vinci, *Modulor* Le Corbusiera itp.). O adekwatności przykładu decydowała zatem argumentacja zdającego, który musiał udowodnić logiczny związek przykładu z tematem.

Drugi temat miał bardziej konkretny charakter. Dotyczył narodzin renesansu. Wymagał od zdających znajomości chronologii dziejów sztuki, umiejętności doboru przykładów mieszczących się w granicach piętnastego stulecia a także znajomości środowisk artystycznych. Istotne było scharakteryzowanie twórczości artystów (malarzy, rzeźbiarzy bądź architektów), a nie pojedynczych dzieł. Wartość przytoczonych przykładów była tym wyższa, im zdający sprawniej osadzał je w filozofii epoki i kontekście artystycznym a także umiał wskazać związek twórczości omawianych artystów z ich mecenasami, np. z rodem Medyceuszy.

Maturzyści uzyskali za to zadanie średni wynik 40%. Spośród czterech kryteriów, według których oceniano zadanie, takich jak: 1. kompozycja i układ treści, 2. treść, 3. terminologia, 4. język i styl, najważniejsze było kryterium realizacji treści (poziom wykonania – 36%). Zgodnie z zasadami oceniania jakość treści wypracowania mogła zostać zaliczona do jednego z czterech poziomów. Każdy z czterech poziomów, od pierwszego – najniższego do czwartego – najwyższego, był szczegółowo opisany w *Informatorze*.

Poziom wykonania dla kryterium treści wypracowania kształtuje się pomiędzy poziomem pierwszym a drugim, co oznacza, że większość prac charakteryzowała się powierzchownym podejściem do analizowanego zagadnienia. Zdający bardzo często podawali błędne tytuły dzieł, które wybrali jako przykłady do analizy, zdarzało się, że błędnie podawali nazwy epok i nazwiska artystów.

Tylko nieco lepsze wyniki (poziom wykonania – 40%) zdający uzyskali za kompozycję i układ treści wypracowania. Prace bardzo często nie zawierały wniosków wynikających z przytoczonej argumentacji. W części wypracowań wnioski miały charakter banalnych, obiegowych sformułowań, np.: *Renesans był zatem ważnym okresem w dziejach sztuki*. Trudności piszącym sprawiało także posługiwanie się poprawną i bogatą terminologią (poziom wykonania – 32%). W wypracowaniach pojawiały się niekiedy rażące błędy terminologiczne, np. mylenie sklepienia ze stropem. Liczne były także prace napisane językiem kolokwialnym.

Na kolejnych stronach zamieszczono przykład pracy będącej dobrym opracowaniem tematu 1., wzbogaconej kontekstami filozoficznymi. Pierwsze dwa przedstawione w wypracowaniu argumenty są wnikliwie, trzeci, dotyczący klasycyzmu, potraktowany został jednak dość ogólnikowo.

Wypracowanie Protagorasa bez
 mistycyzmu jest standardem humanizmu.
 Ten krótki Myśl o człowieku jako miarę
 wszechświata ustrata fasymacje z jasną
 filozofie miarę epoki podchwycili
 do jednej z najbardziej rozpoznawalnych
 istot wszechświata. Kda człowiek
 nie wszechświecie jest tematem rozważań
 myślicielu każdej epoki, ~~jest~~
~~zainteresowanie~~ tendencje, według której
 człowiek porusza na przedmiot
 sinusoidalnie. Zgodnie z tą zasadą
 poruszając się od antyku oraz filozofii t₂
 starożytnej Grecji humanizm zdominuje
 renesans humanizm oraz klarycyzm. t₃

W barokiem Hona średniowiecza,
 który wznawiany jest do katedry kultury
 zachodniej, człowiek był punktem
 uścisła dla innych religii. Symetrii
 bogów, zmarłych i mitologii epoki,
 nie była myślicielu przypominają ludzi,
 również ich charakter i zachowania.
 Świadczą o epokach podobieństwach
 zabieg antropomorfizacji jest widoczny
 prawie w każdej mitologii, a zwłaszcza
 cywilizacji. Idea miarę, który człowiek
 przypomina bogów, a w mitologii
 sytuacja ma z kim stworzyć,
 zasugerowała w oparach szawne do
 ludzkiego ciała i umię, romanego
 między piekłem i niebem i niebem
 duchów, stała się kanonem pisarze
 powym w ~~całej~~ krajnie alchymii
 potenie do doskonalości, formy, nieodleganie

..Widoma... zis... do... sztuki... która...
 ..mzuamag... manem... a... idealnym... proporcjami...
 ..Artysta... tacy... jak... Fidiasz... Praksydes... czy... karyk...
 ..r... skoc... nerbach... przehar... w...
 ..dostan... i... pier... bez... z...
 ..m... w... formie... ~~pr... w...
 ..kontraport...
 ..bez... system... przed...
 ..operacyj... c... re...
 ..B... on...
 ..n... do...
 ..z... m...
 ..i...
 ..Praksydes...
 ..m...
 ..s...
 ..i...
 ..do...
 ..t...
 ..p...
 ..by...
 ..Obsesja...
 ..na...~~

renesansu. Powszechnie ~~znany~~ wśród
 artystów stało się studiowanie anatomii
 w celu osiągnięcia ideału zmiernie
 tym prace z permacją jest studium
 Leonarda da Vinci ~~o~~ - "Wzrost
 i zmniejszenie" Umożliwia to synetyczną
 wpisany w kreskę oraz kąt i wzajemny
 jego ~~ideału~~ ~~pracy~~ ideału a perfekcyj
 ujmował. Podobnie jak w: artysta w kresce
 i malowanie odnajdujemy to festynacje. ~~o~~
 Rzeźba rzeźbiarza Amiana preorientacja
 bawidła do drzew jest wzmianka że mo
 mskiego, cięcia, a synetyczny na jego

freski w kapieli śyngnówce, udróż
~~naprawy~~ dopracowań do perfekcji
 wariant, ~~to~~ który dla utęgo
 inspiracji był miódny innymi "Tos
 belnederu" oraz "Gupa Laodone"
 kult etnia oraz ciemne oraz jego
 ciota zontai przemiany soborem
 trydenclim, który rozpoczę się w 1545
 roku, a strażni pomonowem dopracowa
 m. in. do ~~zabryta~~ obryta, miętojey
 ponau na ~~francuzki~~ freskach tuclioia
 Antota Yima, it zontai ta ughonare przy jego
 2. najmiskym pomonowarem die kunstu
 artystyca informacja o tym dziełam u lepa
 jedne z piątych śmiera ondy w 1564 roku.
 Panawny wlat idei humanistycznych
 mialiny dopera w krajowem, który
 wskreni darme idealy, a rozum ciomelie
 dosci jako strój standard Rozwit filozofii,
 nauki i sztuki renowisue uasine
 otkorciu nie na mpla papuchich epali
 dano "ciomelern temem i mico wame nie post
 mi obce" idealne podmmone padešare artysteli do
 rai ciomelie i jego umiejmasci powrot do
 idei artystyca i renowisue zapemt ~~z~~ cioneli
 wame mjepe w ciele krajowem, padeku
 jdu lepa to w poplnou epolueci
 Na podstane trech wspomniarzeli
 pnerem mte epolueci mdrim, ze ciomelie
 dla artystow był inspiracją ad sazu
 polstien kultury renowisue Najmiskie
 sliad cymlizacyjne obsesumey uasine w ciele
 krajow humanizm jest ~~głównym~~ pnerotajey

2

3

...wzrost społeczeństwa. ~~Historia~~ ~~Przeobrażenie~~.....
 ...która nas otacza jest koneserem i panem.....
 ...nas oraz otaczającym nas światem, dlatego.....
 to właśnie ją ma tworzyć jest miarą.....
 ...wzrostu od starożytności, greki, a nie po.....
 ...świat w XXI wieku.....

Oto przykład pracy będącej dobrym opracowaniem tematu 2., wzbogaconej kontekstami filozoficznymi. Argumentacja jest pełna i wnikliwa, piszący nie ustrzegł się jednak drobnych błędów rzeczowych.

... Florencja niezaprzeczalnie jawi się jako.....
 kolebka renesansu. Jej artystyczny rozwój pozostawił + 3
 swój ślad, ~~na~~ który do tej pory możemy podziwiać
 w ~~niejednym~~ ~~museum~~ ~~, a przede wszystkim~~
 w Galerii Uffizi. To Florencja, pozostająca.....
 pod silnym mecenatem rządu Medyceuszów, + 3
 organizująca słynne konkursy, dzięki którym
 wrota do odrodzenia sztuki zostały otwarte.
 Zatem stwierdzić można, iż artyści tego regionu
 nie bali się ~~rozprawy~~ poszukiwania nowych.....
 rozwiązań. Dzięki im do przełamania schematów + 2
 portretowych przez stulecia gotyku.....
~~niekiedy~~ Ciotnikiem, który na zawsze odmienił
 świat architektury, był Filippa Brunelleschi. To on..... (1)
 w 1425r. wygrał prestiżowy i niezwykle wymagający
 konkurs na olbrzymią kopułę jednego z najbardziej
 znanych kościołów świata - Santa Maria del.....
 Fiore. Rozwiązanie ~~z~~ problemu zbudowania tak.....
 monumentalnych rozmiarów kopuły okazało się + 3
 być niezmiernie nowatorskie i skuteczne.
 Dzięki idealnemu rozplanowaniu konstrukcji, wyważeniu
 ciężaru kopuły osadzonej na ogromnym bębnie.....
 Filippa stworzył dzieło swego rodzaju niedoścignione,
 pozornie niemożliwe do zrealizowania.....

.....Odwrotując swe myśli ku innej dziedzinie sztuki.....
 ..pragnę wspomnieć o następnym laureacie & innego
 ..konkursu florenckiego - Lorenza Ghibertim.....
 ..To on w 1402r. swoim projektem na drzwi
 ..~~port~~ bazyliki z życia żył ponad konkurencją.....
 ..Fenomen Ghibertiego objawia się w fakcie, iż w momencie
 ..złoty wiek był on zaledwie ^{około} dwudziestoletnim niewiastnikiem.
 ..Podczas starcia pokonał nawet wybitnego, wcześniej
 ..wspominanego Fillipa Brunelleschiego. Pomysł na
 ..zakomponowanie drzwi odznacza się niemałą
 ..pomysłowością i odmiernością. Zamknął on.....

.....w 24 kwadrantach sceny, pochodzącej z Biblii,
 ..a dokładniej Nowego Testamentu. Jednakże, ~~nie~~
 ..zaprojektował on jedne z pierwszych zjawisk
 ..zarysowania perspektywy, która potem została
 ..tak idealnie opanowana przez artystów renesansu.
 ..Ghiberti przedstawia także pejzaż ~~zarysowania~~
 ..ukazujący się gdzieś poza postaciami.....
 ..Innym aspektem dzieła jest ~~to~~ również antykizacja
 ..sztuki, która miała jasnie odwoływać się
 ..do ~~swojej~~ sztuki ~~z~~ starożytnej - inspirowanej twórczości
 ..odrodzenia.....

.....Patząc z kolei na malarstwo XV wieku we Florencji
 ..przywrócić nam uwagę na sztukę, która zaczęła
 ..rozвивać się w tym właśnie okresie. Prekursorem owej
 ..sztuki stał się Masaccio, którego "Wypalenie
 ..z raju" doskonale ukazuje próby studium anatomicznego
 ..ciała ludzkiego. Jednakże ~~to~~ artystę, który
 ..~~idealnie~~ ^{idealnego} ~~nie~~ ^{jaki} pełni opanował zarówno wprowadzenie
 ..perspektywy ~~idealnego~~ ^{idealnego}, modelunku i formy kształtowania
 ..dzieł. Był Sandro Botticelli. To jemu zawdzięcza
 ..się utwór, chyba najpopularniejszej interpretacji
 .."Narodzin Wenus". ~~Obraz ten jest~~ ^{Obraz ten jest}
 ..+3 wyrazem czystego piękna i harmonii. Zakomponowany
 ..jest w taki sposób, że ~~z~~ ^z samym centrum.....

...złotania... się... postaci idealn^{ym}~~ym~~... ciele.....
 ... Botticelli z całą pewnością jest jednym z pierwszych,
 ...który odmielił się na... akt kobiecy, który dotychczas
 ...był unikany... Botticelli przedstawiający słynną.....
 ...scenę mitologiczną... postępuje się jasną... szczyg..... + 3
 ...gamą barw... Umieszcza postać... Wenus.....
 ...pośród bijących fal, w wielkiej muszli... Tłem
 ...ustanawia... błękit nieba... a nie... jednolite
 ...złoto... które... wcześniej... gotyku... zastępowało
 ...pejzaz... Dzięki jego... pracy... zaczęto
 ...osadzać... człowieka... wśród... natury, oddając
 ...jej... swego... rodzaju... hoda... ponieważ od tej pory...

...jej rola zostanie wzmocniona... co nawet w późniejszym
 ...okresie... prowadzi do usamodzielnienia jej przedstawienia,
 ...traktując... postać... człowieka... niczym... sifan..... + 3 b.o
 ...Przykład... XV-wiecznej... Florencji... szeroka...
 ...ukazuje... jej... artystów... na... twórczość całej...
 ...epoki... To tam... zainicjowano... szereg zmian i odważnych
 ...pomysłów... które... tak... bardzo... admierają... wszystkie
 ...dziedziny... sztuki... zrozumiano... że
 ...sztuka... aby... istnieć... musi... się... rozwijać... dlatego...
 ...tei... się... godzi... idea... ponad... to... przesie...
 ...Pomimo... inspiracji... antykiem... i doprowadzili... do...
 ...stworzenia... nowej... formy... sztuki... Gdyby... nie... ich...
 ...monasterstwo... nie... moglibyśmy... podziwiać... chociażby
 ...kopię... Santa Maria del Fiore... oraz... dzieł...
 ...zgroźdronych... obecnie... w... Uffizi.....

Praca, za którą można było przyznać maksymalną liczbę punktów, musiała być poprawna pod względem merytorycznym oraz zawierać istotne dla tematu konteksty. Wybór artystów i ich dzieł nie mógł być przypadkowy, lecz przemyślany i ściśle powiązany z tematem. Analiza i interpretacja wskazanych przykładów musiała być funkcjonalna i ilustrować sformułowane przez piszącego tezy. Realizacje, wyróżniające się pogłębioną analizą problemu, były jednak nieliczne.

2. Problem „pod lupą”.

Konstruowanie wypracowania maturalnego. Trudności w tworzeniu wypowiedzi pisemnej na przykładzie realizacji tematu 2. – Na wybranych przykładach twórczości trzech artystów scharakteryzuj środowisko artystyczne Florencji w XV wieku.

Arkusze maturalne z historii sztuki zawierają dwa tematy wypracowań do wyboru, przy czym – od 2015 r. – polecenia mają charakter bardziej konkretny, wymagający od zdającego wykazania się szczegółową wiedzą dotyczącą wskazanego w poleceniu zagadnienia, jednocześnie mogą dotyczyć nie tylko poszczególnych dzieł, ale także twórców, stylów i postaw artystycznych, a nawet środowisk twórczych czy zagadnień mecenatu artystycznego. Skonstruowanie wypowiedzi wymaga zatem umiejętności doboru i przytoczenia argumentów ściśle powiązanych z tematem oraz szczegółowego ich omówienia.

Maksymalną ocenę za wypowiedź pisemną można było uzyskać, jeśli praca spełniała wymagania przypisane najwyższymi poziomom we wszystkich czterech kryteriach.

Kryterium pierwsze to kompozycja i układ treści. Aby uzyskać najwyższy, trzeci poziom, należało skonstruować pracę w całości logiczną, poprzedzoną wstępem i zakończoną wnioskami wynikającymi bezpośrednio z przyjętej argumentacji. Praca taka nie mogła zawierać nieuzasadnionych dygresji, błędnych argumentów, a układ argumentacji powinien być w niej uporządkowany pod względem kryterium przyjętego przez piszącego, np. chronologicznym, środowiskowym, tematycznym itp.

Wiele prac tegorocznych absolwentów szkół ponadgimnazjalnych nie zawierało właściwych wniosków albo wnioski te sformułowane zbyt ogólnie – nie dotyczyły one wprost charakterystyki florenckiej sztuki XV stulecia i nie wynikały z przytoczonych argumentów, np.:

...Artystyci... dla mnie... stworzyli... wiele... niemyślnych... dzieł...
 ...Dobrym przykładem... swym... poprzednikom... a... nawet... prze-
 ...wykryli... ich... Ich... sztuka... zachwyca... dzięki... ich...
 ...odwagą... twórczej... Stali... się... inspiracją... dla... dalszych...
 ...pokoleń...

Kryterium drugie to treść. Aby zrealizować w pełni to kryterium, należało szczegółowo omówić – zgodnie z tematem wypracowania – twórczość trzech artystów działających we Florencji w XV wieku. Omówienie takie powinno zawierać przykłady dzieł każdego przywołanego artysty oraz konteksty kulturowe, biograficzne i historyczne.

W znacznej liczbie tegorocznych prac maturalnych dobor przykładów i przytoczone argumenty były niezgodne z tematem. Często omawiano działalność artystów tworzących w innym okresie, np. w XIV w. (Giotto) i XVI w. (Pontorno, Bronzino), oraz mylono środowisko florenckie z weneckim, odwołując się do twórczości Giorgione’a i Tycjana. Najczęściej jednak przywoływano postaci Leonarda da Vinci i Michała Anioła. Obaj ci artyści urodzili się wprawdzie we Florencji czasów quattrocenta, ale swe najwybitniejsze dzieła stworzyli bądź w XVI stuleciu, bądź poza granicami Republiki Florenckiej. Analizę twórczości tych artystów jedynie wtedy można było uznać za

zgodną z tematem, gdy zawierała choćby wzmianki o ich wczesnych florenckich dziełach, takich jak np. *Zwiastowanie* Leonarda da Vinci czy *Madonna przy schodach* Michała Anioła.

Poniższy przykład ilustruje przytoczenie argumentu zawierającego błąd merytoryczny i niewłaściwie dobranego do tematu.

Bellini, tak jak Botticelli jest podstawnie i tem...
 ...drugiej... potawly... piętnastowiecznej... Florencji... Jego... obrazy...
 ...sie... odpowiednio... tematyki... bakolopicznej... w jego... obrazie...
 ... Sacre Conversazione... obraz... „San Hieronim” jest... wyjątkowa architektura...
 Efekt... jest... podobny... jak... w... „Tronie... Złoty”... „Masacchera”... Ponadto
 można... obstat... nieważne... przy... wprost... „Sacre... Conversazione”
 jest... prostokątem... Najgorszym... jest to... przedstawienie... „Młodzi...
 ... z... Jezusem... Obok... „San Hieronim”... została... wyjątkowa... szereg...
 ... barwa... skala... barw... chromatycznych... i... pochodnych... Bellini...
 ... był... nauczycielem... Leonarda... Da Vinci... Widać... jest...
 ... pierwsza... próba... sfumata... czyli... bardzo... miękkiego... przejścia...
 ... barw... jasnych... i... ciemnych... Technika... ta... była... stosowana... przez...
 ... Leonarda... w... jego... w... wczesniejszych... pracach... a... niestety...
 ... wieku... chce... odpowiednio... jest... one... widoczna... w...
 ... szesnastowiecznych... np... „Manzise”

Bellini nie był artystą florenckim, tylko weneckim, a ponadto nigdy nie był nauczycielem Leonarda da Vinci.

W kryterium trzecim oceniana jest terminologia. Tworząc wypracowanie, maturzyści powinni posłużyć się bogatą i różnorodną terminologią z dziedziny sztuki, w tym nazwami technik, stylów i kierunków. Takich terminów, użytych adekwatnie do omawianego zagadnienia, w pracy powinno być przynajmniej siedem, przy czym wypracowanie nie mogło zawierać rażących błędów terminologicznych.

Autorzy tegorocznych prac maturalnych z historii sztuki, niestety, w większości nie potrafili wykazać się znajomością bogatego specjalistycznego słownictwa. Prace zawierały pojedyncze terminy artystyczne. Popelniono też znaczną liczbę błędów w zakresie terminologii. Bez zrozumienia stosowano np. terminy architektoniczne, myląc pilaster z kolumną i filarem.

Oto przykład błędu terminologicznego:

Rafaël również tworzył we Florencji...
 Jest twórcą obrazu pt. „Skoła Ateńska” i
 „Madonna na krześle”. Madonna na krześle
 została przedstawiona na okrągłym polu
 obrazowym zwanym rotundą.

Pomijając fakt, że argument został niewłaściwie dobrany do ram tematu, popelniono błąd terminologiczny, myląc tondo, czyli obraz lub relief o okrągłym kształcie, z rotundą, tzn. budowlą na planie koła.

Kryterium czwarte dotyczy języka i stylu. Aby uzyskać najwyższą ocenę za realizację tego kryterium, należało napisać wypracowanie stylem sprawnym i dostosowanym do sytuacji komunikacyjnej, wykazać się poprawną składnią i nie popełnić rażących błędów w pisowni terminów i nazwisk słynnych artystów. Zdarzało się m.in. spolszczanie pisowni włoskiej, np. *Bruneleski*, *Masaccio*. Prace zdających pisane były językiem kolokwialnym, zawierały liczne błędy językowe, co często czyniło wypowiedź zdającego niezrozumiałą.

...Molejko zrobił Stwierdzenie w ciemnych kolorach
z perspektywę. Scena ma bardzo ciekawy charakter

W dalszej części komentarza zamieszczono dwie prace maturalne, które ilustrują typowe błędy popełniane przez zdających.

Pierwsza z przedstawionych prac zawiera poprawny wstęp i właściwe wnioski, które niestety niepozbawione były błędów rzeczowego (miękki modelunek stosowany przez artystów florenckich). Przytoczone argumenty są nietrafne. Pierwszy i trzeci dotyczą artystów, którzy nie wywodzą się z florenckiego środowiska artystycznego. Tycjan to malarz wenecki, a Piero della Francesca – umbryjski). Natomiast w argumencie drugim omówiono twórczość Leonarda da Vinci, przytaczając bądź jego prace powstałe w Mediolanie (*Madonna w grocie skalnej*), bądź już w XVI wieku (*Mona Lisa*). W wypracowaniu pojawiła się pewna liczba terminów, takich jak teocentryzm czy farby temperowe, trudno mówić jednak o bogactwie terminologicznym. Pracę napisano sprawnym, komunikatywnym językiem.

Wypracowanie 1.:

Włochy stanowią kolebkę sztuki renesansowej. Epoka ta wzbudziła ~~porównanie~~ ~~ogólne~~ ogólnie przyjęte ~~opisane~~ ~~człowiekiem~~ ~~ta~~ ~~z~~ ~~od~~ ~~czasów~~ ~~która~~ antyken xanika na rzecz teocentryzmu, t: tak w sferach obywatela w sztuce ~~świeckich~~ ~~świeckich~~. Wiek XV to czas odrodzenia antropocentryzmu, czas w którym artyści podejmują ~~in~~ ~~tematy~~ ~~banalne~~ skupionych na postaci człowieka.

Włochy powstaje szereg ~~środków~~ ~~środków~~ artystycznych skupiających ze sobą artystów ~~diplomatów~~ ~~w~~ ~~odbycie~~ ~~wielkich~~ ~~miast~~ ~~Największym~~ z nich jest ~~środków~~ ~~Florencja~~.

Wzrost, ~~diplomacji~~ ~~w~~ ~~środku~~ ~~Florencji~~ sztuki renesansu ~~podjęcie~~ ~~tematy~~ ~~ma~~ ~~ce~~ ~~swoje~~ ~~z~~ ~~rodło~~ ~~w~~ ~~mitach~~ ~~antycznych~~ - "Lekcja z Urbino". Istotnym aspektem ~~tworzenia~~ ~~artysty~~ jest idealizacja ~~jej~~ ~~się~~ ~~postępują~~ ~~malując~~ ~~postaci~~ ~~kobiet~~. Ciało ~~przebrane~~ ~~jest~~ ~~wielkich~~ ~~nie~~ ~~doskonałości~~, jest ~~umode~~ ~~i~~ ~~perfekcja~~. Malarstwo ~~też~~ ~~porównane~~ ~~jest~~ ~~silnego~~ ~~modelunku~~ ~~istotności~~ ~~charakterystyczne~~ ~~rozporzone~~ ~~światło~~ ~~w~~ ~~głównym~~ ~~wielkimi~~ ~~w~~ ~~pracy~~ ~~artysty~~. ~~Należy~~ ~~talent~~ ~~zwrócić~~ ~~uwagę~~ ~~na~~ ~~rodzaj~~ ~~natury~~ ~~(pejzaz)~~ ~~w~~ ~~je~~ ~~tworzenia~~. Pejzaże ~~rodzime~~ ~~idealizowane~~ ~~i~~ ~~stanowią~~ ~~to~~ ~~do~~ ~~scen~~ ~~rodzajów~~ - "Koncert węgierski".

Kolejnym artystom wywodzącym się ze środowiska Florencji jest Leonardo da Vinci. To co cechuje jego twórczość to znowu dołko pedantysta ciekawość fascynacja ciekawość (szczególna uwaga należy się studiom anatomicznym). U Leonarda sceny mitologiczne włącznie z innymi scenami biblijnymi (Madonna w grocie skalnej). ~~też widać~~ ty
me
Pojawiają się jego twórczości niezliczone rysunki studyjne zwierząt, przedstawień ludzi (portret), studium anatomicznych. Leonardo wykonywał także portrety (Mona Lisa). Ponownie ~~zwrócić~~ należy zwrócić uwagę na mistyki modelunek iłlustracjom, który występował w obrazach artysty. Po raz kolejny talent do cyfrowej malarstwa z wykorzystaniem narysował to do scen przedstawianych na płótnach (znowu Madonna w grocie skalnej). Mimo swej fascynacji anatomią i jej dokładności znośności, Leonardo idealizuje przedstawiane na swoich obrazach postaci.

Reprezentantem środowiska Florencji jest także Piero della Francesca. Chciałbym powiedzieć o. graf
o tym młodym malarzu przez jego portret - portret hrabiego Montelfeltre. ~~Widoczna~~
Obraz cechuje się prostą kompozycją i tak jak pomyśleć np. "Wenus z Uranem" - Tycjana i np. "Madonna w grocie skalnej" - Leonarda. Znowu obecny jest pierwiastek stonowizny, to dla podjęto, t
z którego wynika dołko. Po raz kolejny obecny jest wzpraszanie iłlustracji i mistyki modelunek iłlustracjom porbowany dwóch kontrastów iłlustracji i cienia. Należy także zwrócić uwagę na charakterystykę dla dwóch artystów wywodzących się ze środowiska florencji intensywny pierwiastek, który oni wzięli stonowizny. Zanim w ~~też~~ dziełach Tycjana, Leonarda da Vinci, t

Przemianę deto Francesca czy też choćby Ghirlandajo owa
 określenie występuje. Stanowi zresztą rozporządzenie
 dla szkół florenckich. Tak jak chłopcy, którzy

To co charakteryzowało ~~artystów~~ twórców
 artystów szkół florenckich to stosowanie miłego
 umiarkowanego i wyważonego doboru pejzażu
 w dziełach malarskich. Artysta Florencji podejmował
 szeroki gamę tematów - od scen mitologicznych
 swego świata w mitologii antycznej przez sceny
 biblijne aż do scen rodzajowych. To co
 2. typy je wszystkie to obecność postaci ludzkiej -
 - malarskiej z fascynacją. Znakem rozpoznaw-
 cym szkołę florencką jest charakterystyczny
 czerwony kolor. ~~szkół~~ Co więcej, artysta
 szkoły florenckiej postawił się technice
 8. malarstwa temperowego - w odróżnieniu
 1. do szkół weneckiej gdzie przyjmowano wiedeńskie
 malarstwo olejne

Wypracowanie 2.:

Środowisko artystyczne Florencji było bardzo
 bogate. W dziełach różnorodnej tematyki charak-
 tystycznej, popularnej, były tematy religijne. Artysta
 w tamtych czasach malował obrazy nie tylko na
 płótnie ale również wykonywał freski.
 „Stoanowie Adama” - Michała Anioła. ~~jest~~ przykładem
 fresku. ~~W~~ Wspaniale znajduje się w kaplicy ~~Syzyfowej~~
 Syzyfowej we Florencji. Jest to ~~jest~~ fragment ~~moj~~
 fresku. Znajduje się on na sklepieniu kaplicy
 w otoczeniu innych dzieł Michała Anioła. Przedstawia

on ~~to~~ scenę z Biblii, kiedy to ^{w otoczeniu Aniołów} ~~pod~~ ~~stronach~~.....
 piernepa... mezzuzena... ~~Str~~ Postaci... są... wyidealizowane...
 jest... to... kompozycja... ^{wielopostaciowa i dynamiczna} ~~stworzona~~... paleta barwna... jest...
 Anioła... artysta... modeluje... postać... są... ^{olejny} ~~postacie~~...
 2) „Madonna delle sedie” to ^{olejny} obraz ~~Rafaela~~... Jest to...
 tonda... i... przedstawia... Matkę... Dzieci... Tutaj...
 rżomet... postaci... są... wyidealizowane... Matka... Dzieci...
 wygładzone... jak... ~~ma~~ ~~dużo~~ ~~cyfry~~... ~~ca~~... ~~dobry~~...
 jest... więcej... ~~w~~ ~~in~~ ~~in~~ ~~in~~... Paleta barwna... jest... ~~szersza~~...
 on... postaci... wyidealizowane... są... ~~z~~ ~~in~~ ~~in~~ ~~in~~... ^{jest wielopostaciowa} ~~kompozycja~~...
~~post~~ statyczna... i... ~~z~~ ~~in~~ ~~in~~ ~~in~~... kole... światło... stani...
 tutaj... ~~nie~~ ~~jest~~ ~~nie~~ ~~nie~~... rolę...
 „Ziostowanie” Fra Angelico to kolejny przykład z...
~~francuski~~... środowiska artystycznego... Florencji... Dzieło...
 to jest... charakterystyczne... i... przedstawia... scenę ~~z~~ ~~in~~ ~~in~~ ~~in~~...
~~Anioła~~ kiedy Anioł objawia... Matce... Dzieci... ~~in~~...
 jest to... prostota... i... kompozycja... jest... ~~z~~ ~~in~~ ~~in~~...
 w... tym... dwie... barwna... precyzyjne... ~~z~~ ~~in~~ ~~in~~... wykorzystane...
 architektura... aby... ~~z~~ ~~in~~ ~~in~~ ~~in~~... obrazu... paleta...
 barwna... jest... rżomet... ~~z~~ ~~in~~ ~~in~~ ~~in~~... kolorów... ~~z~~ ~~in~~ ~~in~~...
 Postacie... są... wyidealizowane... ~~z~~ ~~in~~ ~~in~~ ~~in~~... występuje... tutaj...
 perspektywa... ~~z~~ ~~in~~ ~~in~~ ~~in~~... wyidealizowane... ~~z~~ ~~in~~ ~~in~~ ~~in~~... architektura...
 „... środowiska artystycznego... Florencji... ~~z~~ ~~in~~ ~~in~~ ~~in~~... tematy...
 religijne... ~~z~~ ~~in~~ ~~in~~ ~~in~~... przedstawione... sceny... biblijne...
 Artysta... idealizuje... postaci... i... ~~z~~ ~~in~~ ~~in~~ ~~in~~... ~~z~~ ~~in~~ ~~in~~...
~~z~~ ~~in~~ ~~in~~ ~~in~~... modelunek... ~~z~~ ~~in~~ ~~in~~ ~~in~~... ~~z~~ ~~in~~ ~~in~~...
~~z~~ ~~in~~ ~~in~~ ~~in~~... ~~z~~ ~~in~~ ~~in~~ ~~in~~... ~~z~~ ~~in~~ ~~in~~...
~~z~~ ~~in~~ ~~in~~ ~~in~~... ~~z~~ ~~in~~ ~~in~~ ~~in~~... ~~z~~ ~~in~~ ~~in~~...
 Maluje... swoje... ~~z~~ ~~in~~ ~~in~~ ~~in~~... ~~z~~ ~~in~~ ~~in~~ ~~in~~...
 technikami...

Druga praca zawiera poprawny, choć dość ogólnikowy, wstęp i słuszne wnioski. Niestety, dwa pierwsze przytoczone argumenty są nietrafne. Pierwszy dotyczy fresku Michała Anioła, drugi – obrazu Rafaela. Oba te dzieła powstały w Rzymie na początku XVI wieku. Ani pod względem czasu powstania, ani pod względem środowiska nie mieszczą się zatem w ramach tematu. Trzeci argument, dotyczący Fra Angelica, jest trafny i opracowany wnikliwie. W wypracowaniu pojawiła się wystarczająca liczba terminów artystycznych, takich jak np. szeroka paleta barwna, perspektywa zbieżna, idealizacja. Pracę napisano poprawnym, komunikatywnym językiem, nie popełniono rażących błędów składni i zapisu.

3. Wnioski i rekomendacje

1. Zadania dotyczące opisu i analizy dzieł sztuki okazały się dla zdających umiarkowanie trudne. Jednak zarówno zadania w części testowej, jak i wypracowanie były dla tegorocznych maturzystów trudne, co wskazuje na niedostateczne opanowanie niezbędnej wiedzy i umiejętności przez większość maturzystów. Można zauważyć, że zdający lepiej radzą sobie z analizą niż z przywoływaniem konkretnej faktografii. Najśłabszą stroną maturzystów jest znajomość konkretnych dzieł, ich tytułów, autorów, czasu powstania i środowisk artystycznych. Szczególnie trudne okazały się zadania dotyczące sztuki najnowszej, co wskazuje na niewystarczające przygotowanie maturzystów w tym zakresie.
2. Aby zapewnić sobie sukces na egzaminie maturalnym warto podjąć wysiłek dogłębnego poznania dzieł sztuki. Jak się okazuje, często nie wystarczy jedynie przywołanie autora i stylu, ale należy też wykazać się znajomością tytułu konkretnego dzieła, czasu jego powstania (w przybliżeniu do stulecia lub jego połowy), a także środowiska artystycznego, w którym zostało stworzone. W przypadku architektury sporo uwagi warto poświęcić nie tylko fasadzie, ale także wnętrzom oraz planowi budynku.
3. Tegoroczny egzamin maturalny z historii sztuki w zakresie treści i sprawdzanych umiejętności nie różnił się zasadniczo od egzaminu maturalnego z tego przedmiotu w latach ubiegłych, różniła się nieco jego forma. Od tego roku maksymalna liczba punktów, które można uzyskać za poprawne rozwiązanie wszystkich zadań wynosi 60, za każdą część arkusza po 20 pkt. Zmianie uległ więc udział punktów, które można uzyskać za rozwiązanie zadań z poszczególnych części, w szczególności wzrosła waga wypracowania. Dlatego przygotowując się do egzaminu z historii sztuki, należy zwrócić uwagę na umiejętność samodzielnego tworzenia wypowiedzi, umiejętność swobodnego analizowania, syntezy, posługiwania się związkami przyczynowo-skutkowymi.
4. Wypracowania maturalne, wymagające od zdających erudycyjności, świadomego doboru przykładów i osadzania ich w niezbędnych kontekstach, dowodzą, że nie sposób zgłębić dziejów sztuki w oderwaniu od historii, literatury, religii czy filozofii.
5. Maturzyści powinni posługiwać się odpowiednim językiem, bogatym w terminy i pojęcia z dziedziny historii sztuki. Warto zwrócić uwagę na to, że mogą to być nie tylko terminy wynikające z poprawnie przeprowadzonej analizy formalnej, ale także nazwy technik, kierunków artystycznych czy zjawisk ogólnokulturowych.