

**OKRĘGOWA KOMISJA EGZAMINACYJNA  
W GDAŃSKU**

**Sprawozdanie z egzaminu maturalnego  
z przedmiotów humanistycznych  
przeprowadzonego w województwie  
pomorskim  
w 2018 roku**

## **Opracowanie**

### **filozofia**

dr Wioletta Kozak (Centralna Komisja Egzaminacyjna)  
dr Jacek Frydrych (Katolicki Uniwersytet Lubelski)

### **historia muzyki**

Mariusz Mroczek (Centralna Komisja Egzaminacyjna)  
dr Małgorzata Waszak (Uniwersytet Muzyczny Fryderyka Chopina)

### **historia sztuki**

Dagmara Rusinek-Smaga (Centralna Komisja Egzaminacyjna)  
Katarzyna Szymanek-Zaguła (współpracownik Okręgowej Komisji Egzaminacyjnej w Łodzi)

### **język łaciński i kultura antyczna**

Włodzimierz Kowalczyk (Centralna Komisja Egzaminacyjna)  
prof. dr hab. Agnieszka Dziuba (Katolicki Uniwersytet Lubelski)

## **Redakcja**

dr Wioletta Kozak (Centralna Komisja Egzaminacyjna)

## **Opracowanie techniczne**

Joanna Dobkowska (Centralna Komisja Egzaminacyjna)

## **Współpraca**

Beata Dobrosielska (Centralna Komisja Egzaminacyjna)  
Agata Wiśniewska (Centralna Komisja Egzaminacyjna)  
Pracownie ds. Analiz Wyników Egzaminacyjnych okręgowych komisji egzaminacyjnych

**Centralna Komisja Egzaminacyjna**  
ul. Marka Edelmana 6, 00-190 Warszawa  
tel. 022 536 65 00, fax 022 536 65 04  
e-mail: sekretariat@cke.gov.pl  
[www.cke.gov.pl](http://www.cke.gov.pl)

**Okręgowa Komisja Egzaminacyjna w Gdańsku**  
ul. Na Stoku 49, 00-874 Gdańsk  
tel. 58 320 55 61, fax 58 520 55 90  
e-mail: komisja@oke.gda.pl  
[www.oke.gda.pl](http://www.oke.gda.pl)

**SPIS TREŚCI**

<b>FILOZOFIA</b>	4
Opis arkusza	4
Dane dotyczące populacji zdających	4
Przebieg egzaminu	5
Podstawowe dane statystyczne	6
Komentarz	11
<b>HISTORIA MUZYKI</b>	20
Opis arkusza	20
Dane dotyczące populacji zdających	20
Przebieg egzaminu	21
<b>HISTORIA SZTUKI</b>	22
Opis arkusza	22
Dane dotyczące populacji zdających	23
Przebieg egzaminu	24
Podstawowe dane statystyczne	25
Komentarz	28
<b>JĘZYK ŁACIŃSKI I KULTURA ANTYCZNA</b>	45
Opis arkusza	45
Dane dotyczące populacji zdających	45
Przebieg egzaminu	46

## Filozofia

### Poziom rozszerzony

#### 1. Opis arkusza

Arkusz egzaminacyjny z filozofii składał się z dwóch części: testu sprawdzającego umiejętność analizy krytycznej tekstu filozoficznego i wiedzę, oraz zadania rozszerzonej odpowiedzi, którego celem było napisanie własnego tekstu. Test sprawdzający umiejętność krytycznej analizy tekstu filozoficznego i wiedzę składał się z 14 zadań, za które maksymalnie można było otrzymać 25 punktów. Ostatnie zadanie, oznaczone numerem 15, polegało na napisaniu wypracowania na jeden z dwóch tematów:

Temat 1. Arystoteles w swoich rozważaniach o przyjaźni napisał, że jest ona *cnotą lub czymś z cnotą związanym*. Odwołując się do wybranych przez siebie poglądów filozoficznych, rozważ, czy istnieje konieczny związek między przyjaźnią a cnotą.

Temat 2. Czy ludzki umysł jest „niezapisaną tablicą”? Rozważ problem i uzasadnij swoje stanowisko, odwołując się do wybranych przez siebie poglądów filozoficznych.

Za rozwiązanie wszystkich zadań zdający mógł otrzymać 50 punktów.

#### 2. Dane dotyczące populacji zdających

Tabela 1. Zdający rozwiązujący zadania w arkuszu standardowym\*

Liczba zdających		
Zdający rozwiązujący zadania w arkuszu standardowym	<b>ogółem</b>	<b>113</b>
	z liceów ogólnokształcących	81
	z techników	32
	ze szkół na wsi	1
	ze szkół w miastach do 20 tys. mieszkańców	6
	ze szkół w miastach od 20 tys. do 100 tys. mieszkańców	71
	ze szkół w miastach powyżej 100 tys. mieszkańców	35
	ze szkół publicznych	8
	ze szkół niepublicznych	105
	kobiety	68
	mężczyźni	45
	bez dysfunkcji	103
	z dysleksją rozwojową	10

\* Dane w tabeli dotyczą tegorocznych absolwentów.

Z egzaminu zwolniono 16 uczniów – laureatów i finalistów Olimpiady Filozoficznej.

Tabela 2. Zdający rozwiązujący zadania w arkuszach dostosowanych

Zdający rozwiązujący zadania w arkuszach dostosowanych	z autyzmem, w tym z zespołem Aspergera	1
	słabowidzący	1
	niewidomi	0
	słabosłyszący	0
	niesłyszący	0
	<b>ogółem</b>	<b>2</b>

### 3. Przebieg egzaminu

Tabela 3. Informacje dotyczące przebiegu egzaminu

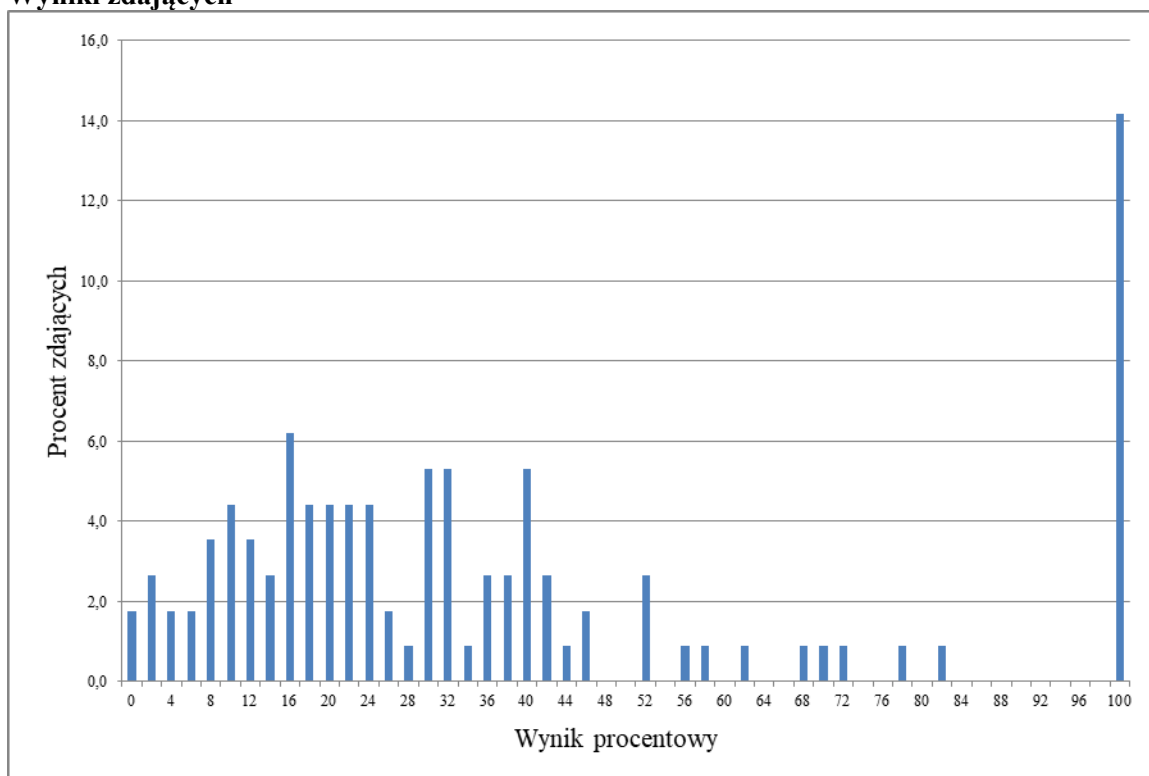
Termin egzaminu		9 maja 2018		
Czas trwania egzaminu		180 minut		
Liczba szkół		45		
Liczba zespołów egzaminatorów sprawdzanie-OKE w Poznaniu				
Liczba egzaminatorów				
Liczba obserwatorów <sup>1</sup> (§ 8 ust. 1)				
Liczba unieważnień <sup>2</sup>	w przypadku:			
	art. 44zzv pkt 1	stwierdzenia niesamodzielnego rozwiązywania zadań przez zdającego		
	art. 44zzv pkt 2	wniesienia lub korzystania przez zdającego w sali egzaminacyjnej z urządzenia telekomunikacyjnego		
	art. 44zzv pkt 3	zakłócenia przez zdającego prawidłowego przebiegu egzaminu		
	art. 44zzw ust. 1	stwierdzenia podczas sprawdzania pracy niesamodzielnego rozwiązywania zadań przez zdającego		
	art. 44zzy ust. 7	stwierdzenia naruszenia przepisów dotyczących przeprowadzenia egzaminu		
	art. 44zzy ust. 10	niemożności ustalenia wyniku (np. zaginięcie karty odpowiedzi)		
Liczba wglądów <sup>2</sup> (art. 44zzz)		1		
Liczba prac, w których nie podjęto rozwiązania zadań		0		

<sup>1</sup> Na podstawie rozporządzenia Ministra Edukacji Narodowej z dnia 21 grudnia 2016 r. w sprawie szczegółowych warunków i sposobu przeprowadzania egzaminu gimnazjalnego i egzaminu maturalnego (Dz.U. z 2016 r., poz. 2223).

<sup>2</sup> Na podstawie ustawy z dnia 7 września 1991 r. o systemie oświaty (tekst jedn. Dz.U. z 2017, poz. 2198, ze zm.).

## 4. Podstawowe dane statystyczne

### Wyniki zdających



Wykres 1. Rozkład wyników zdających

Tabela 4. Wyniki zdających – parametry statystyczne\*

Zdający	Liczba zdających	Minimum (%)	Maksimum (%)	Mediana (%)	Modalna (%)	Średnia (%)	Odchylenie standardowe (%)
<b>ogółem</b>	<b>113</b>	<b>0</b>	<b>100</b>	<b>30</b>	<b>100</b>	<b>38</b>	<b>30</b>
w tym:							
z liceów ogólnokształcących	81	2	100	38	100	46	31
z techników	32	0	38	16	16	16	9

\* Dane dotyczą wszystkich tegorocznych absolwentów. Parametry statystyczne są podane dla grup liczących 30 lub więcej zdających.

## Poziom wykonania zadań

Tabela 5. Poziom wykonania zadań

Nr zad.	Wymaganie ogólne	Wymaganie szczegółowe	Poziom wykonania zadania (%)
1.	<p>I. Odbiór wypowiedzi i wykorzystanie zawartych w nich informacji [...]. Zdający rozpoznaje i rozumie problemy [...] filozoficzne.</p> <p>II. Tworzenie wypowiedzi. Zdający prawidłowo posługuje się pojęciami filozoficznymi;</p> <p>III. Analiza i interpretacja tekstów filozoficznych [...]. Zdający prawidłowo posługuje się pojęciami filozoficznymi.</p>	<p>II. 4. Problematyka etyczna w filozofii nowożytnej. Zdający:</p> <p>1) rekonstruuje i porównuje koncepcje moralnej oceny czynów, rekonstruuje wspierające je argumenty ([...] kantowska etyka obowiązku [...]);</p> <p>3) przeprowadza analizę i interpretację co najmniej jednego z następujących tekstów:</p> <p>a) I. Kant, <i>Uzasadnienie metafizyki moralności</i> (fragment).</p> <p>V. Umiejętności w zakresie analizy i interpretacji tekstów filozoficznych. Zdający:</p> <p>1. rekonstruuje zawarte w tekście problemy, tezy i argumenty.</p>	33
2.	<p>II. Tworzenie wypowiedzi. Zdający prawidłowo posługuje się pojęciami filozoficznymi;</p> <p>III. Analiza i interpretacja tekstów filozoficznych [...]. Zdający prawidłowo posługuje się pojęciami filozoficznymi.</p>	<p>II. 4. Problematyka etyczna w filozofii nowożytnej. Zdający:</p> <p>1. rekonstruuje i porównuje koncepcje moralnej oceny czynów, rekonstruuje wspierające je argumenty (etyka D. Hume'a, kantowska etyka obowiązku, utilitaryzm J.S. Milla);</p> <p>3. przeprowadza analizę i interpretację co najmniej jednego z następujących tekstów:</p> <p>a) I. Kant, <i>Uzasadnienie metafizyki moralności</i> (fragment).</p> <p>V. Umiejętności w zakresie analizy i interpretacji tekstów filozoficznych. Zdający:</p> <p>1. rekonstruuje zawarte w tekście problemy, tezy i argumenty.</p>	43
3.	<p>I. Odbiór wypowiedzi i wykorzystanie zawartych w nich informacji. Zdający rozpoznaje i rozumie problemy (pytania) filozoficzne; rozumie filozoficzne rozwiązania tych problemów i wspierające je argumenty.</p> <p>II. Tworzenie wypowiedzi. Zdający [...] prawidłowo posługuje się pojęciami filozoficznymi.</p> <p>III. Analiza i interpretacja tekstów filozoficznych. Zdający rekonstruuje problemy (pytania) zawarte w tekście filozoficznym lub takie, na które tekst stanowi odpowiedź.</p>	<p>II. 4. Problematyka etyczna w filozofii nowożytnej. Zdający:</p> <p>1. rekonstruuje i porównuje koncepcje moralnej oceny czynów, rekonstruuje wspierające je argumenty (etyka D. Hume'a, kantowska etyka obowiązku, utilitaryzm J.S. Milla);</p> <p>3. przeprowadza analizę i interpretację co najmniej jednego z następujących tekstów:</p> <p>a) I. Kant, <i>Uzasadnienie metafizyki moralności</i> (fragment).</p> <p>V. Umiejętności w zakresie analizy i interpretacji tekstów filozoficznych. Zdający:</p> <p>1. rekonstruuje zawarte w tekście problemy, tezy i argumenty.</p>	49
4.	<p>I. Odbiór wypowiedzi i wykorzystanie zawartych w nich informacji. Zdający rozpoznaje i rozumie problemy (pytania) filozoficzne; rozumie filozoficzne rozwiązania tych problemów i wspierające je argumenty.</p>	<p>II. 4. Problematyka etyczna w filozofii nowożytnej. Zdający:</p> <p>1. rekonstruuje i porównuje koncepcje moralnej oceny czynów, rekonstruuje wspierające je argumenty (etyka D. Hume'a, kantowska etyka obowiązku,</p>	67

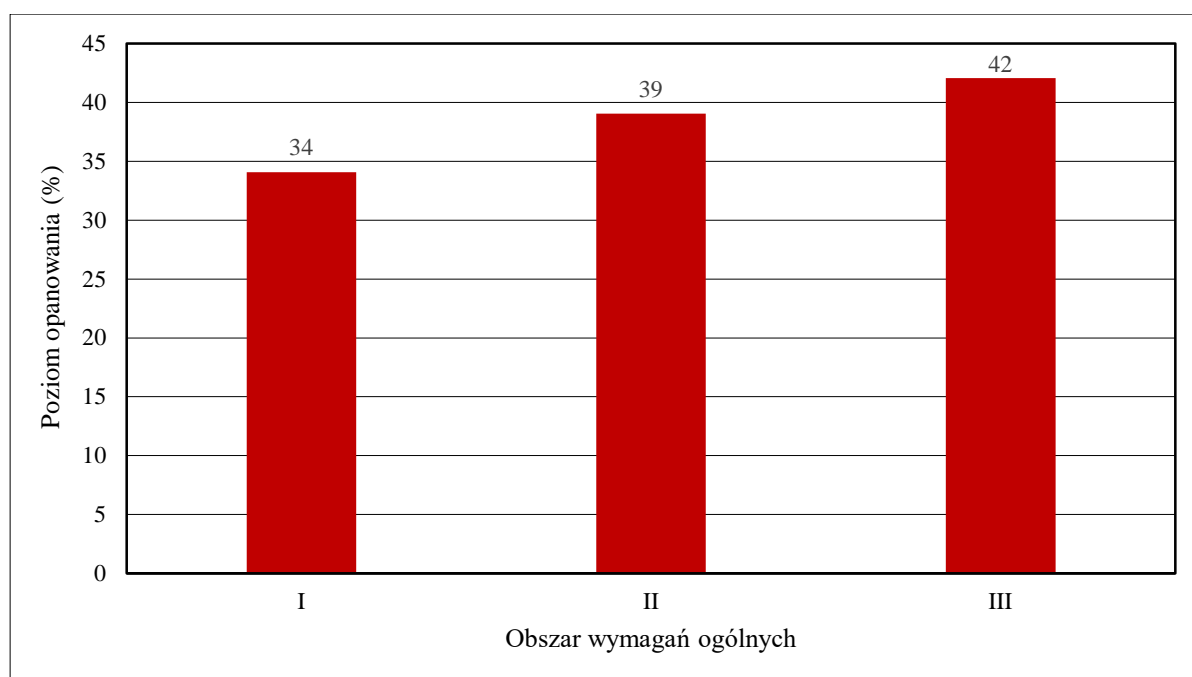
	<p>II. Tworzenie wypowiedzi. Zdający prawidłowo rekonstruuje poznane argumenty; [...] prawidłowo posługuje się pojęciami filozoficznymi.</p> <p>III. Analiza i interpretacja tekstów filozoficznych. Zdający rekonstruuje problemy (pytania) zawarte w tekście filozoficznym lub takie, na które tekst stanowi odpowiedź.</p>	<p>użyteczność J.S. Milla); 3. przeprowadza analizę i interpretację co najmniej jednego z następujących tekstów: a) I. Kant, <i>Uzasadnienie metafizyki moralności</i> (fragment). V. Umiejętności w zakresie analizy i interpretacji tekstów filozoficznych. Zdający: 1. rekonstruuje zawarte w tekście problemy, tezy i argumenty.</p>	
5.	<p>I. Odbiór wypowiedzi i wykorzystanie zawartych w nich informacji. Zdający rozpoznaje i rozumie problemy (pytania) filozoficzne; rozumie filozoficzne rozwiązania tych problemów i wspierające je argumenty.</p> <p>II. Tworzenie wypowiedzi. Zdający [...] prawidłowo posługuje się pojęciami filozoficznymi.</p> <p>III. Analiza i interpretacja tekstów filozoficznych. Zdający rekonstruuje problemy (pytania) zawarte w tekście filozoficznym lub takie, na które tekst stanowi odpowiedź.</p>	<p>I. 4. Problematyka etyczna w filozofii starożytnej. Zdający: 3. prezentuje i porównuje filozoficzne koncepcje miłości, przyjaźni i rozwoju osobowego (platońska koncepcja miłości, arystotelesowska koncepcja celów i typów przyjaźni).</p> <p>II. 4. Problematyka etyczna w filozofii nowożytnej. Zdający: 1. rekonstruuje i porównuje koncepcje moralnej oceny czynów, rekonstruuje wspierające je argumenty (etyka D. Hume'a, kantowska etyka obowiązku, użyteczność J.S. Milla); 3. przeprowadza analizę i interpretację co najmniej jednego z następujących tekstów: a) I. Kant, <i>Uzasadnienie metafizyki moralności</i> (fragment). V. Umiejętności w zakresie analizy i interpretacji tekstów filozoficznych. Zdający: 1. rekonstruuje zawarte w tekście problemy, tezy i argumenty.</p>	29
6.	<p>I. Odbiór wypowiedzi i wykorzystanie zawartych w nich informacji. Zdający rozpoznaje i rozumie problemy (pytania) filozoficzne; rozumie filozoficzne rozwiązania tych problemów i wspierające je argumenty;</p> <p>II. Tworzenie wypowiedzi. Zdający formułuje podstawowe pytania (problemy) oraz tezy filozoficzne, prawidłowo rekonstruuje poznane argumenty; porównuje różne rozwiązania tego samego problemu; [...] prawidłowo posługuje się pojęciami filozoficznymi; stosuje argumentację filozoficzną do rozpatrywania problemów życia codziennego i społecznego.</p>	<p>II. 4. Problematyka etyczna w filozofii nowożytnej. Zdający: 1. rekonstruuje i porównuje koncepcje moralnej oceny czynów, rekonstruuje wspierające je argumenty (etyka D. Hume'a, kantowska etyka obowiązku, użyteczność J.S. Milla); 2) formułuje rozwiązania przykładowych dylematów moralnych, odwołując się do poznanych stanowisk etycznych.</p>	56
7.	<p>I. Odbiór wypowiedzi i wykorzystanie zawartych w nich informacji. Zdający rozpoznaje i rozumie problemy (pytania) filozoficzne; rozumie filozoficzne rozwiązania tych problemów i wspierające je argumenty.</p>	<p>II. Filozofia nowożytna 1. Problematyka epistemologiczna w filozofii XVII i XVIII w. Zdający: 4) przedstawia epistemologię I. Kanta jako rozwiązanie sporu empiryzmu z racjonalizmem (objaśnia pojęcia zjawiska i rzeczy samej w sobie, form naoczności przestrzeni i czasu, kategorii intelektu – przyczyny i substancji).</p>	46



		<p>II. 4. Problematyka etyczna w filozofii nowożytnej. Zdający: 1) rekonstruuje i porównuje koncepcje moralnej oceny czynów, rekonstruuje wspierające je argumenty (etyka D. Hume'a, kantowska etyka obowiązku, utylitaryzm J.S. Milla).</p>	
8.	<p>I. Odbiór wypowiedzi i wykorzystanie zawartych w nich informacji. Zdający rozpoznaje i rozumie problemy (pytania) filozoficzne. III. Analiza i interpretacja tekstów filozoficznych. Filozoficzna analiza i interpretacja tekstów pozafilozoficznych. Zdający rekonstruuje problemy (pytania) zawarte w tekście filozoficznym lub takie, na które tekst stanowi odpowiedź [...]; prawidłowo posługuje się pojęciami filozoficznymi.</p>	<p>IV. Umiejętności logiczne. Zdający: 2. stosuje metodę zerojedynkową do rozstrzygnięcia prostych schematów rachunku zdań.</p>	18
9.	<p>I. Odbiór wypowiedzi i wykorzystanie zawartych w nich informacji. Zdający rozpoznaje i rozumie problemy (pytania) filozoficzne. III. Analiza i interpretacja tekstów filozoficznych. Filozoficzna analiza i interpretacja tekstów pozafilozoficznych. Zdający rekonstruuje problemy (pytania) zawarte w tekście filozoficznym lub takie, na które tekst stanowi odpowiedź [...]; prawidłowo posługuje się pojęciami filozoficznymi.</p>	<p>IV. Umiejętności logiczne. Zdający: 6. objaśnia i wykrywa niektóre typy błędów logicznych występujące w rozumowaniach niesformalizowanych, jak: ekwiwokacja, regres w nieskończoność, błędne koło, przesunięcie kategoriale, <i>non sequitur</i>; 7. unika błędów kategorycznych, np. nie myli względności z relatywizmem, doświadczenia z empiryzmem; 8. prawidłowo stosuje pojęcia filozoficzne i nie myli ich z równo – lub blisko brzmiącymi innymi pojęciami filozoficznymi i potocznymi (np. pojęcia idei, idealizmu, materii, materializmu, alienacji).</p>	19
10.	<p>I. Odbiór wypowiedzi i wykorzystanie zawartych w nich informacji. Zdający rozpoznaje i rozumie problemy (pytania) filozoficzne; rozumie filozoficzne rozwiązania tych problemów i wspierające je argumenty. II. Tworzenie wypowiedzi. Zdający prawidłowo rekonstruuje poznane argumenty; [...] prawidłowo posługuje się pojęciami filozoficznymi. III. Analiza i interpretacja tekstów filozoficznych. Zdający rekonstruuje problemy (pytania) zawarte w tekście filozoficznym lub takie, na które tekst stanowi odpowiedź.</p>	<p>III. Filozofia współczesna 1. Problematyka epistemologiczna i problematyka z zakresu filozofii nauki w myśli XX w. Zdający: 3. rekonstruuje i porównuje różne koncepcje prawdy, rekonstruuje wspierające je argumenty (koncepcja realistyczna, epistemiczna, pragmatyczna); V. Umiejętności w zakresie analizy i interpretacji tekstów filozoficznych. Zdający: 1. rekonstruuje zawarte w tekście problemy, tezy i argumenty.</p>	39
11.	<p>I. Odbiór wypowiedzi i wykorzystanie zawartych w nich informacji. Zdający rozpoznaje i rozumie problemy (pytania) filozoficzne; rozumie filozoficzne rozwiązania tych problemów i wspierające je argumenty. II. Tworzenie wypowiedzi. Zdający prawidłowo rekonstruuje poznane</p>	<p>I. 3. Problematyka epistemologiczna w filozofii starożytnej. Zdający: 1) rekonstruuje i porównuje główne stanowiska w sporze o źródła poznania i kryteria prawdy, rekonstruuje wspierające je argumenty ([...] arystotelesowskie połączenie empiryzmu z racjonalistycznym ideałem</p>	41

	<p>argumenty; [...] prawidłowo posługuje się pojęciami filozoficznymi.</p> <p>III. Analiza i interpretacja tekstów filozoficznych.</p> <p>Zdający rekonstruuje problemy (pytania) zawarte w tekście filozoficznym lub takie, na które tekst stanowi odpowiedź.</p>	<p>wiedzy, arystotelesowskie sformułowanie klasycznej definicji prawdy).</p> <p>V. Umiejętności w zakresie analizy i interpretacji tekstów filozoficznych.</p> <p>Zdający:</p> <p>1. rekonstruuje zawarte w tekście problemy, tezy i argumenty.</p>	
12.	<p>I. Odbiór wypowiedzi i wykorzystanie zawartych w nich informacji. Zdający rozpoznaje i rozumie problemy (pytania) filozoficzne; rozumie filozoficzne rozwiązania tych problemów i wspierające je argumenty [...].</p> <p>II. Tworzenie wypowiedzi. Zdający formułuje podstawowe pytania (problemy) oraz tezy filozoficzne, [...] prawidłowo posługuje się pojęciami filozoficznymi.</p>	<p>I. Filozofia starożytna i średniowieczna</p> <p>2. Problematyka ontologiczna w filozofii starożytnej. Zdający:</p> <p>1) rekonstruuje i porównuje różne rozwiązania problemu tożsamości i zmienności bytu, rekonstruuje wspierające je argumenty ([...] teoria aktu i możliwości Arystotelesa).</p> <p>3. Problematyka epistemologiczna w filozofii starożytnej. Zdający:</p> <p>1) rekonstruuje i porównuje główne stanowiska w sporze o źródła poznania i kryteria prawdy, rekonstruuje wspierające je argumenty ([...] arystotelesowskie połączenie empiryzmu z racjonalistycznym ideałem wiedzy [...]).</p> <p>4. Problematyka etyczna w filozofii starożytnej. Zdający:</p> <p>2) rekonstruuje i porównuje klasyczne stanowiska etyczne, rekonstruuje wspierające je argumenty ([...] etyka cnót Arystotelesa).</p> <p>5. Problematyka z zakresu filozofii polityki w filozofii starożytnej. Zdający:</p> <p>2) prezentuje klasyfikację i ocenę form ustrojowych przeprowadzoną przez Arystotelesa.</p>	44
13.	<p>I. Odbiór wypowiedzi i wykorzystanie zawartych w nich informacji. Zdający rozpoznaje i rozumie problemy (pytania) filozoficzne; rozumie filozoficzne rozwiązania tych problemów i wspierające je argumenty [...].</p> <p>II. Tworzenie wypowiedzi. Zdający formułuje podstawowe pytania (problemy) oraz tezy filozoficzne, [...] prawidłowo posługuje się pojęciami filozoficznymi.</p> <p>III. Analiza i interpretacja tekstów filozoficznych.</p> <p>Zdający rekonstruuje problemy (pytania) zawarte w tekście filozoficznym lub takie, na które tekst stanowi odpowiedź [...].</p>	<p>III. Filozofia współczesna</p> <p>1. Problematyka epistemologiczna i problematyka z zakresu filozofii nauki w myśli XX w. Zdający:</p> <p>1) rekonstruuje i porównuje wybrane stanowiska w dwudziestowiecznej epistemologii, rekonstruuje wspierające je argumenty (pragmatyzm W. Jamesa [...]);</p> <p>3) rekonstruuje i porównuje różne koncepcje prawdy, rekonstruuje wspierające je argumenty (koncepcja realistyczna, epistemiczna, pragmatyczna);</p> <p>6) przeprowadza analizę i interpretację co najmniej jednego z następujących tekstów:</p> <p>a) W. James, <i>Pragmatyzm</i> (fragment).</p> <p>V. Umiejętności w zakresie analizy i interpretacji tekstów filozoficznych.</p> <p>Zdający:</p> <p>1. rekonstruuje zawarte w tekście problemy, tezy i argumenty;</p> <p>3. identyfikuje problematykę tekstu i reprezentowany w nim kierunek filozoficzny.</p>	45
14.	<p>I. Odbiór wypowiedzi i wykorzystanie zawartych w nich informacji. Zdający rozpoznaje i rozumie problemy (pytania)</p>	<p>III. Filozofia współczesna</p> <p>1. Problematyka epistemologiczna i problematyka z zakresu filozofii nauki</p>	23

	filozoficzne; rozumie filozoficzne rozwiązania tych problemów i wspierające je argumenty [...]. II. Tworzenie wypowiedzi. Zdający formułuje podstawowe pytania (problemy) oraz tezy filozoficzne, [...] prawidłowo posługuje się pojęciami filozoficznymi.	w myśli XX w. Zdający: 3) rekonstruuje i porównuje różne koncepcje prawdy, rekonstruuje wspierające je argumenty (koncepcja realistyczna, epistemiczna, pragmatyczna).	
15.1.	II Tworzenie wypowiedzi. Zdający formułuje podstawowe pytania (problemy) oraz tezy filozoficzne; porównuje różne rozwiązania tego samego problemu; jasno prezentuje własne stanowisko [...]; popiera je rzetelną argumentacją oraz przykładami; prawidłowo posługuje się pojęciami filozoficznymi [...].		58
15.2.			40
15.3.			36
15.4.			26
15.5.			18
15.6.			29
15.7.			50
15.8.			54



Wykres 2. Poziom wykonania zadań w obszarach wymagań ogólnych

## **Komentarz**

### **1. Analiza jakościowa zadań**

#### **Zadania w części testowej**

W części I egzaminu pisemnego znalazły się cztery wiązki zadań z zakresu problematyki ontologicznej, epistemologicznej, etycznej, filozofii polityki, logiki i historii filozofii (obejmującej elementy historii filozofii starożytnej, nowożytnej i współczesnej).

Zadania 1.–5. w pierwszej wiązce odnosiły się do tekstu Immanuela Kanta, na który składały się wybrane fragmenty „Uzasadnienia metafizyki moralności”. Problematyka tekstu koncentrowała się na kluczowych dla etyki Kantowskiej pojęciach takich jak dobra wola czy obowiązek. Natomiast rozwiązanie zadań 5.–7. wymagało wiedzy o filozofii Immanuela Kanta, wykraczającej poza tekst źródłowy.

Zadanie 1. było zadaniem otwartym i należało do zadań trudnych (poziom wykonania – 33%). Rozwiązanie zadania polegało na: a) wyjaśnieniu znaczenia „rzeczy dobrej w sposób ograniczony” oraz b) podaniu przykładu „rzeczy dobrej w sposób ograniczony”.

Zadanie 2. było zadaniem otwartym i również należało do zadań trudnych (poziom wykonania – 43%). Rozwiązanie zadania polegało na wyjaśnieniu kluczowego dla Kantowskiej etyki pojęcia „dobrej woli”, z wykorzystaniem pojęcia obowiązku.

Zadanie 1. i 2. sprawdzało umiejętność odnajdywania i rozumienia zawartych w tekście informacji. Zdający miał wykazać się umiejętnością rozumienia kluczowych dla Kantowskiej etyki pojęć: „dobrej woli”, „rzeczy dobrej w sposób ograniczony”, „obowiązku”. Zadania te sprawiały większości zdającym problemy, czego prawdopodobną przyczyną był techniczny język filozoficzny występujący w tej części tekstu.

Zadanie 3. (poziom wykonania – 49%) było zadaniem otwartym, trudnym. Sprawdzało umiejętność analizy porównawczej tekstu. Rozwiązanie zadania polegało na wskazaniu podobieństwa i różnicy w postępowaniu kupca (przykład z tekstu źródłowego) „z obowiązku” oraz w postępowaniu kupca „zgodnie z obowiązkiem”.

Zadanie 4. było najłatwiejszym dla zdających zadaniem w arkuszu egzaminacyjnym (poziom wykonania – 67%). Istota zadania polegała na sformułowaniu uzasadnienia dla odpowiedzi na pytanie o to, czy „zgodnie z tekstem Immanuela Kanta – działalność charytatywna człowieka, który ma do niej wrodzoną skłonność, przejawia prawdziwą wartość moralną”? Sformułowanie poprawnej odpowiedzi wymagało zrozumienia kluczowych dla analizowanego tekstu pojęć i identyfikowania kluczowych dla tego zadania twierdzeń Kanta.

Rozwiązanie zadania 5 wymagało zarówno zrozumienia zawartej w tekście źródłowym idei „miłości praktycznej”, jak też elementarnej wiedzy na temat Platońskiej koncepcji miłości. Powiązanie tych dwóch elementów edukacji filozoficznej okazało się dla większości zdających trudne (poziom wykonania – 29%). Zadanie to sprawdzało umiejętność krytycznej analizy tekstu z umiejętnością konfrontowania poglądów autora analizowanego tekstu z poglądami innego autora – w tym przypadku Platona. Mimo tego, że w zadaniu odwołano się do poglądów jednego z najbardziej znanych filozofów i jego szczególnie wyrazistej koncepcji, to jednak wyrażna większość zdających albo nie posiadała wiedzy na temat Platońskiego rozumienia miłości, albo nie potrafiła wykorzystać tej wiedzy do poprawnego rozwiązania zadania.

Zadanie 6. było zadaniem zamkniętym. Jego rozwiązanie wymagało wiedzy z zakresu etyki Immanuela Kanta. Mimo że do rozwiązania tego zadania nie wystarczała analiza zamieszczonego w arkuszu egzaminacyjnym tekstu źródłowego, to pogłębione zrozumienie tego tekstu mogło na

poprawną odpowiedź naprowadzić, co prawdopodobnie w części przypadków miało miejsce (poziom wykonania tego zadania – 56% – jest wyższy niż poziom wykonania innych zadań o podobnej konstrukcji – np. zadania 7.).

Zadanie 7. było zadaniem zamkniętym umiarkowanie trudnym (poziom wykonania – 46%). Rozwiązanie zadania wymagało wiedzy z zakresu etyki i epistemologii (kluczowych pojęć i twierdzeń z tych dziedzin) Immanuela Kanta. Polecenia w tym zadaniu nie były bezpośrednio związane z tekstem źródłowym.

Oba zadania (6. i 7.) wykazały, że podstawowym problemem maturzystów zdających filozofię na poziomie rozszerzonym są braki w wiedzy z różnych dziedzin filozofii.

Zadanie 8. i 9. były zadaniami z zakresu logiki i okazały się dla zdających bardzo trudne. W zadaniu 8. (poziom wykonania – 18%). zdający miał za zadanie przełożyć złożone zdanie zapisane w języku naturalnym na zdanie sformułowane w języku klasycznego rachunku zdań a następnie sprawdzić metodą zero-jedynkową, czy uzyskany schemat logiczny jest prawdą logiczną. Nieliczni zdający podjęli próbę zastosowania metody zero-jedynkowej do sprawdzenia, czy zapisany schemat logiczny jest prawdą logiczną, co świadczy zapewne o tym, że umiejętność ta nie była przedmiotem ćwiczeń. Rozwiązanie zadania 9 (poziom wykonania – 19%).. polegało na podaniu prawidłowej nazwy błędu logicznego, który zawierały podane w zadaniu zdania oraz na przekształceniu tych zdań tak, aby rzeczony błąd logiczny został wyeliminowany. Rozwiązanie tych zadań wymagało nie tylko podstawowej wiedzy z zakresu logiki, ale nade wszystko umiejętności zastosowania tej wiedzy.

Trzecia wiązka zadań odnosiła się do dwóch krótkich tekstów (Józefa Marii Bocheńskiego oraz Arystotelesa) poruszających zagadnienie prawdy. Zadanie 10. sprawdzało umiejętność rozumienia tekstu. Zdający miał swymi odpowiedziami wykazać, że rozumie, na czym polega różnica między prawdą ontologiczną a prawdą logiczną. Aby rozwiązać to zadanie, wystarczyło odnaleźć w tekście te sformułowania, których autor tekstu źródłowego (J. Bocheński) użył do wyjaśnienia rozróżnienia na prawdę ontologiczną i prawdę logiczną. Zadanie to okazało się dla zdających trudne (poziom wykonania – 39%).

Zadanie 11. sprawdzało umiejętność analizy tekstu (analiza semiotyczna oraz interpretacyjna) oraz uzasadniania. Zdający miał za zadanie rozstrzygnąć, czy w zamieszczonym krótkim tekście źródłowym Arystotelesa jest mowa o prawdzie ontologicznej, czy logicznej. Swoją odpowiedź zdający miał uzasadnić. Rozwiązanie zadania wymagało znajomości rozróżnienia na prawdę ontologiczną i prawdę logiczną. Rozróżnienie to zdający mógł osiągnąć bądź w ramach wcześniejszej edukacji, bądź wykorzystując informacje zawarte w zadaniu 10. Zadanie to okazało się dla zdających również trudne (poziom wykonania – 41%). Natomiast zadanie 12 było zadaniem zamkniętym sprawdzającym znajomość poglądów Arystotelesa z różnych dziedzin filozofii. Poziom wykonania tego zadania wyniósł 44%.

Zadanie 13. oraz 14. sprawdzało wiedzę dotyczącą nieklasycznych koncepcji prawdy oraz umiejętność definiowania określonych terminów.

W oparciu o krótki tekst źródłowy Williama Jamesa w zadaniu 13. zdający mieli za zadanie odpowiedzieć na pytanie, jaką koncepcję prawdy reprezentuje autor tego tekstu oraz – wykorzystując zarysowany schemat definiowania – sformułować definicję koncepcji prawdy reprezentowanej przez Jamesa. Zadanie to okazało się umiarkowanie trudne (poziom wykonania – 45%). Rozwiązanie zadania 14. polegało na podaniu nazwy innej (różnej niż koncepcja Jamesa) nieklasycznej koncepcji prawdy oraz sformułowaniu jej poprawnej definicji. Zadanie to okazało się trudne (poziom wykonania – 23%). Najbardziej prawdopodobną przyczyną niepowodzeń zdających był brak wiedzy na temat nieklasycznych koncepcji prawdy.

Wyniki uzyskane przez zdających z części testowej egzaminu maturalnego z filozofii oraz ich analiza pozwalają stwierdzić, że przygotowanie zdających do rozwiązywania zadań egzaminacyjnych było

wyraźnie niewystarczające. W zadaniach wymagających (raczej elementarnej) wiedzy z zakresu filozofii (znajomość pojęć, twierdzeń, stanowisk) większość zdających wykazała się niewiedzą lub brakiem umiejętności jej zastosowania. Zdający nie opanowali zadowalająco umiejętności analizy i interpretacji tekstu filozoficznego. Najslabiej wypadły zadania z logiki.

### **Wypracowania**

W części II arkusza egzaminacyjnego zdający mieli za zadanie napisanie wypracowania na jeden z dwóch tematów. Zadanie to sprawdzało umiejętność tworzenia własnego tekstu o charakterze rozprawki filozoficznej (eseju filozoficznego). Za tę część arkusza egzaminacyjnego można było uzyskać 25 punktów. Zadaniem zdającego było sformułowanie jasnej tezy (maksymalnie 3 punkty) oraz jej rozbudowanego, krytycznego uzasadnienia (maksymalnie 18 punktów). Po dwa punkty można było uzyskać za kompozycję oraz poprawność językową. Przedstawiając swoje stanowisko, zdający miał w umiejętny sposób odwołać się do wybranych przez siebie poglądów filozoficznych.

Na ogół zdający formułowali swoje stanowisko (tezę lub hipotezę) w sposób zadowalający – tj. lokując je w problematyce pracy, niejednokrotnie uzyskując maksymalną liczbę 3 punktów (jasne sformułowanie stanowiska). Poziom wykonania tego kryterium (15.1.) wyniósł 58%. W świetle kryteriów 15.7 i 15.8 - kompozycja oraz poprawność językowa – poziom wykonania wynosił odpowiednio 50% i 54%.

Duża część zdających miała problem z adekwatnością uzasadnienia swojej tezy (kryterium 15.2, poziom wykonania – 40%). Spełnianie kolejnych kryteriów sprawiało zdającym coraz większe trudności. Stosunkowo niewielu zdających przywoływało kontrargumenty wobec zajętego przez siebie stanowiska (kryterium 15.3, poziom wykonania – 36%), a jeszcze rzadziej rozbudowywali argumentację i kontrargumentację (kryterium 15.4, poziom wykonania – 26%). Najgorzej zdający radzili sobie z krytycznym aspektem uzasadnienia. Bardzo słabo wypadło także kryterium 15.6, które służyło ocenie, czy zdający nawiązywali w swoich wypracowaniach do innych dziedzin kultury (poziom wykonania wyniósł jedynie 29%).

Autorzy wypracowań, przywołując określone poglądy filozoficzne, w ogromnej większości ograniczali się do ich krótkich i powierzchownych charakterystyk, które sprowadzały się do przywołania – często przypadkowych i nieprecyzyjnie sformułowanych, a niejednokrotnie źle oddanych – tez danego filozofa.

Przykłady z prac maturalnych ilustrujące powyższą ogólną ocenę:

„W filozofii T. Kotarbińskiego były obecne dwa terminy, które są powiązane z cnotą, a byłyby też istotne dla relacji, jaką jest przyjaźń. Prakseologie można uznać za jeden z jej fundamentów. Dobra robota, coś co czynimy dla drugiego człowieka i cechy opiekuna społecznego obecne u obu stron, są podstawą przyjaźni. Człowiek w takiej relacji, powinien być godny zaufania, zawsze gotowy do pomocy. Związek między przyjaźnią, a cnotą w niej obecną jest tu konieczny, ponieważ zapewnia jej [przyjaźni] zdrowe funkcjonowanie”.

„Tak samo ciężko mówić o konieczności takowego związku w przypadku poglądów E. Fromma. Wyróżnił on dwa typy osobowości: sadystów i masochistów. Relacja, czy przyjaźń między tymi typami miałyby na celu ich wygodę i zapewniłyby dobre funkcjonowanie państwa. W takiej relacji wartości nie mają znaczenia, jest ona zawiązana dla korzyści, może istnieć bez związku z cnotą”.

„Warto wspomnieć tutaj także o świętym Anzelmie, którego myśl pokrywa się z powyższym twierdzeniem. Jego ontologiczny dowód zakładał, że każdy ma w swoim umyśle ideę Boga. Było to więc kluczowe dla chrześcijańskiej wiary. Gdyby nie wrodzona idea – Bóg jako taki nie mógłby istnieć. Należało więc przyjąć jego egzystencję i w tym upatrywać sensu istnienia Stwórcy”.

„Warto również wspomnieć o następnym nurcie, którego tworzenie historii na „niezapisanej tablicy” było ważnym elementem. Mianowicie freudyzm, założony przez Fryderyka Freuda, polegał na kształtowaniu trzech sfer człowieka. Id – czyli podświadomość, kształtowała się samoistnie pod wpływem doświadczeń,

które wybierało się samemu. Id to również psychika człowieka. Następną sferą jest ego, czyli własne „ja” każdego, kształtowane za pomocą właśnie doświadczeń empirycznych. Freudyzm podobnie opierał się na zasadzie „tabula rasa” jednak nie mówiono o tym, tak dosadnie. Liczyło się kształtowanie siebie, czyli tworzenie własnej historii na czystej tablicy”.

Jedynie w nielicznych pracach znajdowały się próby nieco bardziej pogłębionej analizy przywołanych tez i ich uzasadnień. Poniżej fragment takiej pracy.

„Podobnie twierdził przytoczony wcześniej Hume. Potwierdzeniem tezy „tabula rasa” jest u niego krytyka związku przyczynowo-skutkowego. Człowiek nie ma możliwości poznawania dlaczego „coś dzieje się tak”. Ma on tylko takie przeświadczenie, które powstało w skutek przyzwyczajenia, czyli obserwacji dużej liczby podobnych przypadków. Nie znamy przyczyn – widzimy wyłącznie skutki, a obserwujemy je dzięki naszym zmysłom. Dziecka nie zdziwi magiczna sztuczka czy jakieś zjawisko nadnaturalne – nie ma ono bowiem odpowiedniego materiału do przetworzenia. Dopiero w toku rozwoju i dorastania uzyska jakąś wiedzę, przyzwyczajenie, że jedno zjawisko pociąga za sobą drugie”.

Analizowany arkusz egzaminacyjny był zbliżony w swoich założeniach, strukturze i poziomie trudności (tak w doborze tekstów źródłowych, jak i różnorodności poruszanych zagadnień) z arkuszem ubiegłorocznym. Gorsze wyniki zdających – w stosunku do arkusza zeszłorocznego (a jeszcze wyraźniej w stosunku do arkuszy z lat 2016 i 2015) – można wyjaśnić następująco.

1. W roku 2018 do matury z filozofii podeszło o ponad 20% więcej uczniów niż w roku ubiegłym, co ma wpływ (względny czysto statystyczny) na nieco niższy średni wynik zdających.
2. W analizowanym arkuszu znalazły się dwa zadania z logiki (do uzyskania za te zadania było 4 punkty) o dużym stopniu trudności (poziom wykonania obydwu tych zadań wyniósł 13%).
3. Wyraźnie (średnio o ok. 15%) niższe wyniki zdający uzyskali z wypracowań.

## 2. Problem „pod lupą”

Krytyka” i „kultura” – wybrane kryteria służące ocenie wypracowań maturalnych z filozofii

Istnieją trzy powody, dla których warto przyjrzeć się dwóm kryteriom zasygnalizowanym „cudzysłowowo” w tytule tej części refleksji nad arkuszem egzaminacyjnym z filozofii z bieżącego roku: (1) zwrócenie uwagi na te kryteria może przełożyć się w przyszłości na podniesienie jakości wypracowań maturalnych z filozofii, a tym samym wyników w poszczególnych arkuszach egzaminacyjnych, (2) obydwa te kryteria stanowią szczególnie wyraziste wyznaczniki eseistyki filozoficznej; (3) wypracowania maturalne są najniżej oceniane w obszarach, których dotyczą omawiane dwa kryteria.

W wypracowaniu maturalnym z filozofii jego autor ma za zadanie sformułować własne stanowisko i je uzasadnić. Za uzasadnienie zdający otrzymać może maksymalnie 18 punktów. Punkty te są przyznawane w pięciu podkategoriach: adekwatność [3 pkt], trafność [4 pkt], głębia [4 pkt], krytyczność [4 pkt], nawiązania do kultury [3 pkt]. W *Informatorze o egzaminie maturalnym z filozofii* znajduje się następująca charakterystyka interesujących nas dwóch ostatnich kryteriów.

### 1. Krytyczny wymiar uzasadnienia – kryterium II d.

Uzasadnienie obejmuje analizę krytyczną argumentów i kontrargumentów, zdający rozważa racje przemawiające na rzecz danych argumentów i uzasadnia wprowadzenie kontrargumentów (4 punkty). Analiza krytyczna obecna, ale w stopniu niewystarczającym, np. bez uzasadnienia kontrargumentacji (2 punkty).

### 2. Nawiązania do innych dziedzin kultury jako element uzasadnienia – kryterium II e

Zdający swobodnie nawiązuje/wykazuje związek między filozofią a innymi dziedzinami kultury (literaturą, sztuką) [3 punkty]. Zdający w niewielkim stopniu nawiązuje do innych dziedzin kultury [2 punkty].

Ad 1. Dla autora wypracowania maturalnego z filozofii, który chce uzyskać za swój tekst możliwie najwyższą liczbę punktów, podstawową kwestią jest świadomość tego, że jego tekst jest oceniany w świetle określonych kryteriów. Sama wiedza o tym, że uzasadnienie stanowiska powinno zawierać analizę krytyczną argumentów i kontrargumentów uświadamia równocześnie, że w swoim tekście jego autor powinien podać argumenty i kontrargumenty (użycie liczby mnogiej jest nieprzypadkowe. Jednym z warunków uzyskania maksymalnej liczby punktów za kryterium IIb i IIc jest, aby zdający, przedstawiając własne stanowisko, sformułował więcej niż jeden zasadny argument i więcej niż jeden kontrargument w związku z rozważaną tezą). Istotą krytycznego aspektu uzasadniania jest analiza przywołanych argumentów i kontrargumentów. Jeżeli przez argument będzie się rozumiało zdanie, które stanowi rację uznania innego zdania (tezy, konkluzji), to należy krytycznie rozważyć, czy dany argument (kontrargument) jest zdaniem prawdziwym, czy fałszywym oraz czy istnieje związek logiczny między argumentem (kontrargumentem) a tezą, dla której ten argument (kontrargument) ma być racją. Inną ilustracją tego (tj. krytycznego) wymiaru uzasadniania jest próba pokazania, że przywołany argument (kontrargument) jest częścią bardziej złożonej argumentacji – np. że jest on konkluzją innego rozumowania. W ramach krytycznego wymiaru uzasadniania można także wskazywać na założenia leżące u podstaw przywołanej argumentacji lub kontrargumentacji. Można także oszacować moc perswazyjną danego argumentu (kontrargumentu).

W świetle uzyskanego przez zdających w bieżącym roku średniego wyniku odniesionego do omawianego kryterium (15%) trzeba stwierdzić, że wskazane powyżej możliwości spełnienia tego kryterium w ogromnej większości przypadków albo nie miały miejsca, albo były bardzo nieudane.

W jednym z tegorocznych wypracowań maturalnych zdający bronił tezy, iż związek między cnotą a przyjaźnią jest związkiem koniecznym. W jednym z fragmentów tekstu czytamy:

„Jeśli cnotę uznamy za dobrą cechę, coś co należy doskonalić, o co należy dbać, to uważam, że prawdziwa przyjaźń musi koniecznie istnieć z nią w związku. Sądzę, że M. Buber zgodziłby się z tą tezą. Jako twórca koncepcji relacji „Ja-Ty” związanej z filozofią dialogu, uznał, że człowieczeństwo tkwi i urzeczywistnia się w niej. Dodał, że jest to relacja symetryczna. Przyjaźń jest przykładem takiej relacji. Człowieczeństwo polega w dużej mierze na doskonaleniu się w cnotach. Przyjaźń, która ma w tym wypadku tak bliski związek z człowieczeństwem, musi również mieć związek ze cnotą”.

W przytoczonym fragmencie tekstu mamy następującą argumentację:

1. Przesłanka (argument jako prosty element argumentacji): Cnota jest dobrą cechą, czymś co należy doskonalić.
2. Przesłanka : człowieczeństwo tkwi i urzeczywistnia się w relacji „Ja-Ty”
3. Przesłanka: Przyjaźń jest przykładem relacji „Ja-Ty”
4. Przesłanka: człowieczeństwo polega w dużej mierze na doskonaleniu się w cnotach.

Wniosek: Przyjaźń musi mieć związek z cnotą – jest to związek konieczny (stanowisko autora wypracowania).

Autor wypracowania nie rozważa krytyczne zrekonstruowanego powyżej rozumowania a mógłby to uczynić na kilka sposobów. Mógłby na przykład rozważyć każdą z przedstawionych przesłanek pod kątem zasadności jej przyjęcia (czy dana przesłanka jest zdaniem prawdziwym lub czy istnieją dobre racje dla jej przyjęcia). Mógłby także zastanowić się, czy jest prawdą, że cnota jest cechą i co miałyby to oznaczać w kontekście jej związku z przyjaźnią pojętą jako symetryczna relacja. Zdający mógłby także rozważyć, czy człowieczeństwo polega na doskonaleniu się we wszystkich cnotach? W przypadku przesłanki drugiej mógłby rozważyć, czy człowieczeństwo urzeczywistnia się tylko w relacji do „Ty”? Przy założeniu, że człowieczeństwo tkwi nie tylko w relacji „Ja-Ty”, można by zasadnie twierdzić, że nie ma koniecznego związku między przyjaźnią i cnotą, bo można pielęgnować zarówno cnotę (jako cechę), jak i człowieczeństwo niezależnie od relacji przyjacielskiej. Podobnie



można byłoby rozważyć zasadność związku między główną tezą autora wypracowania a doprecyzowaną przesłanką nr 4. Gdyby bowiem wykazać, że człowieczeństwo można osiągnąć praktykując cnotę ubóstwa, czy umiarkowania, to tym samym można byłoby pielęgnować człowieczeństwo doskonaląc się w tych właśnie cnotach, nie praktykując z konieczności przyjaźni jako relacji z „Ty”.

Ad 2. O ile uwzględnienie krytycznego aspektu uzasadniania wymaga pewnej biegłości w sztuce argumentacji, to zastanawia zaskakująco wysoki procent tych zdających, którzy nie nawiązują w swoich wypracowaniach do innych działów kultury. Należy podkreślić, że ten zabieg jest charakterystyczny dla każdej formy eseistyki i posiada duży potencjał perswazyjny. Przedstawiając określoną tezę można odwoływać się stosunkowo łatwo do ilustracji literackich, filmowych, do twierdzeń z zakresu innych nauk – w szczególności społecznych. Warto podkreślić, że obydwa omawiane kryteria można uwzględnić w jednym wątku pracy. Za przykład niech posłuży inny fragment wypracowania maturalnego.

„Przykładem relacji gdzie związek cnoty i przyjaźni został ukazany jest ta, która łączyła Raskolnikowa i Sonię. Relacja ta była najlepszym co się im przydarzyło w ich, opisaney w powieści Dostojewskiego, sytuacji. Dzięki niej [przyjaźni] obydwójce przeszli wewnętrzną zmianę, w jakiś sposób uniknęli autodestrukcji. Można tu uznać przyjaźń, która z czasem przerodziła się w miłość, za najwyższą wartość, relację pełną dobra, co świadczy o jej związaniu z cnotą, bez której nie miałyby prawdopodobnie znaczenia.”

Rekonstrukcja zawartego w tym fragmencie tekstu rozumowania byłaby następująca:

1. Przesłanka (argument): Między Raskolnikowem i Sonią zawiązała się relacja przyjaźni.
2. Przesłanka (argument): Dzięki przyjaźni Raskolnikow i Sonia przeszli wewnętrzną przemianę i uniknęli autodestrukcji.
3. Przesłanka (argument): przyjaźń jest najwyższą wartością, relacją pełną dobra

Wniosek: Przyjaźń jest z konieczności związana z cnotą

Na wstępie warto odnotować, że autor wypracowania, nawiązując do jednego z wątków „Zbrodni i kary” F. Dostojewskiego, ukazującego związek Raskolnikowa i Soni jako relację przyjacielską, wstępnie zdaje się spełniać kryterium IIe. Aby jednak mógł uzyskać maksymalną liczbę trzech punktów, egzaminator musi uznać, że to nawiązanie jest zasadne w świetle całości wywodu autora wypracowania. Wydaje się, że powiązanie wprowadzonego wątku literackiego jako jednej z racji dla prezentowanego w pracy stanowiska autora, z krytycznym nad tym wątkiem namysłem, pozwoliłoby uzyskać maksymalną liczbę punktów za kryterium IIe oraz co najmniej dwa punkty za kryterium IId (analiza krytyczna powinna obejmować zarówno argumenty jak i kontrargumenty).

Przechodząc do części krytycznej, zacząć można od stwierdzenia, że w zrekonstruowanym rozumowaniu trudno jest dopatrzeć się – w tej jego postaci – wynikania między przesłankami a konkluzją. Wyraźnie brakuje w nim istotnej przesłanki traktującej o cnocie. Przesłanka ta mogłaby przybrać postać następującą: „Cnota jest czymś, co pozwala osiągnąć dobro, umożliwi wewnętrzną przemianę i pozwala uniknąć autodestrukcji”. Wprowadzenie tak sformułowanej przesłanki nie sprawi, że przyjęty wniosek z konieczności (na mocy przesłanek) będzie można uznać za niezawodny, sprawi jednak, że wniosek będzie można uznać za poprawnie – choć niezadowolająco – uzasadniony. Zdający ma wiele opisanych już wcześniej możliwości przeprowadzenia krytycznego namysłu nad swoją argumentacją. Może np. rozważyć, czy związek Raskolnikowa i Soni zasługuje na miano przyjaźni (przesłanka 1) – w szczególności, gdy autor wypracowania wprowadził (a tak było w tym przypadku) rozróżnienie na przyjaźń prawdziwą i inne jej typy. Zdający mógłby także argumentować, że wewnętrzną przemianę Raskolnikowa i Soni nie musiała z konieczności być skutkiem przyjaźni (przesłanka 2) lub że przyjaźń nie jest najwyższą wartością (przesłanka 3). Mógłby też zauważyć, że bez względu na to, czy przyjaźń jest, czy też nie jest najwyższą wartością, to rozstrzygnięcie tej tezy nie prowadzi z konieczności do przyjętego wniosku wyrażającego stanowisko autora pracy.

Wypada mieć nadzieję, że przeprowadzona powyżej charakterystyka dwóch wybranych kryteriów, w świetle których oceniane są wypracowania maturalne z filozofii, wraz z zaprezentowanymi przykładami ich spełniania, może być pomocna w ćwiczeniach nad konstruowaniem wypracowań maturalnych z filozofii.

### **3. Wnioski i rekomendacje**

1. Analiza arkuszy egzaminacyjnych ujawnia niezadowalający (na ogół niski lub bardzo niski) poziom opanowania elementarnej wiedzy z zakresu edukacji filozoficznej. Należy podkreślić, że zadania, w których zdający musieli wykazać się wiedzą z zakresu znajomości kluczowych pojęć, twierdzeń, czy stanowisk filozoficznych, w większości przypadków dotyczyła zagadnień podstawowych oraz wymagała znajomości poglądów najbardziej znanych filozofów (Platon, Arystoteles, Immanuel Kant).
2. Dużym wyzwaniem dla zdających jest rozumienie tekstu filozoficznego. Trudności zdających związane z niezrozumieniem występujących w tekstach źródłowych pojęć, tez i ich związków, świadczą o braku stosownych ćwiczeń poświęconych analizie tekstu filozoficznego. Jest faktem, że w bardzo nielicznych szkołach uczniowie mają możliwość uczestniczenia w systematycznie prowadzonym i odpowiednio rozbudowanym, (tj. co najmniej dwu lub trzyletnim) kursie edukacji filozoficznej, w ramach którego mogliby regularnie obcować z problematyką filozoficzną rozważaną w dostosowanym do niej języku (często technicznym). Odpowiednio wysoki poziom rozumienia tekstu filozoficznego wymaga wielogodzinnych ćwiczeń, czego winny być świadome tak osoby decydujące się na przystąpienie do egzaminu maturalnego z filozofii, jak też osoby przygotowujące zdających do tegoż egzaminu.
3. Arkusz egzaminacyjny z roku bieżącego (ale również arkusze z roku 2017 i 2016) ujawnił bardzo słabe przygotowanie zdających z zakresu edukacji logicznej. Osiągnięcie wysokiego wyniku maturalnego z filozofii wymaga opanowania elementarnej wiedzy i umiejętności z zakresu logiki, co wymaga wielu godzin nauki ze strony zdającego oraz stosownych kompetencji nauczyciela przygotowującego do matury z filozofii.
2. Wydaje się, że najefektywniejsza strategia zorientowana na podniesienie wyników matury z filozofii (tak wyniku średniego, jak i w poszczególnych przypadkach), powinna być zogniskowana na ćwiczeniu umiejętności pisanie eseju filozoficznego. Dobrze napisane wypracowanie maturalne z filozofii wymaga zarówno stosownej (często podstawowej) wiedzy z zakresu czterech dyscyplin filozoficznych: ontologii, epistemologii, etyki oraz estetyki), jak też odpowiedniego poziomu kultury logicznej, która wyraża się między innymi w takich umiejętnościach jak: definiowanie, analizowanie, argumentowanie, ocena argumentacji. Wyniki uzyskane przez zdających w bieżącym roku szkolnym świadczą o tym, że umiejętność napisania poprawnego wypracowania z filozofii zmniejszyła się w stosunku do lat ubiegłych. Oczywistym wnioskiem jest więc, aby osoby przygotowujące się do egzaminu maturalnego z filozofii, zadały sobie trud napisania kilku ćwiczeniowych prac tego typu, które powinny zostać ocenione zgodnie z kryteriami opisanymi w „Informatorze do egzaminu maturalnego z filozofii” (CKE 2013).



## Historia muzyki

### Poziom rozszerzony

#### 1. Opis arkusza

Arkusz egzaminacyjny z historii muzyki na poziomie rozszerzonym zawierał ogółem 35 zadań (ujętych w 21 grup tematycznych), w tym: 6 zadań zamkniętych, 27 zadań otwartych krótkiej odpowiedzi oraz wypracowanie do napisania na wybrany temat spośród:

Temat 1. Inspirując się wypowiedzią znanego muzykologa Bohdana Pocięja, przedstaw rozwój miniatury instrumentalnej w XIX wieku. Na przykładzie utworów wybitnych twórców tego gatunku opisz różne typy miniatur charakterystycznych dla muzycznego romantyzmu.

Temat 2. Jednym z modernistycznych nurtów w muzyce przełomu XIX/XX wieku był impresjonizm. Scharakteryzuj ten nurt. W wypowiedzi odnieś się do twórczości głównych przedstawicieli muzycznego impresjonizmu oraz do zacytowanego fragmentu wiersza Paula Verlaina *Sztuka poetycka*.

Zadania sprawdzały wiadomości oraz umiejętności ujęte w trzech obszarach wymagań ogólnych:

- I. Odbiór wypowiedzi i wykorzystanie zawartych w nich informacji (25 zadań, w tym 6 zadań zamkniętych łącznie za 6 punktów oraz 19 zadań otwartych łącznie za 20 punktów).
- II. Tworzenie wypowiedzi (jedno zadanie za 25 punktów z poleceniem napisania wypracowania na wybrany temat).
- III. Analiza i interpretacja tekstów kultury (8 zadań otwartych krótkiej odpowiedzi łącznie za 9 punktów).

Do wybranych zadań w arkuszu dołączone były przykłady dźwiękowe nagrane kolejno na płycie oraz przykłady nutowe. Zdający mógł korzystać z odtwarzacza nagrań. Za rozwiązanie wszystkich zadań można było otrzymać łącznie 60 punktów.

#### 2. Dane dotyczące populacji zdających

Tabela 1. Zdający rozwiązujący zadania w arkuszu standardowym\*

Liczba zdających		16
Zdający rozwiązujący zadania w arkuszu standardowym	z liceów ogólnokształcących	14
	z techników	2
	ze szkół na wsi	0
	ze szkół w miastach do 20 tys. mieszkańców	0
	ze szkół w miastach od 20 tys. do 100 tys. mieszkańców	6
	ze szkół w miastach powyżej 100 tys. mieszkańców	210
	ze szkół publicznych	13
	ze szkół niepublicznych	3
	kobiety	6
	mężczyźni	10

\* Dane w tabeli dotyczą tegorocznych absolwentów.

Z egzaminu zwolniono 4 uczniów – laureatów i finalistów Olimpiady Artystycznej.

Tabela 2. Zdający rozwiązujący zadania w arkuszach dostosowanych

Zdający rozwiązujący zadania w arkuszach dostosowanych	z autyzmem, w tym z zespołem Aspergera	0
	słabowidzący	0
	niewidomi	0
	słabosłyszący	0
	niesłyszący	0
	<b>ogółem</b>	<b>0</b>

### 3. Przebieg egzaminu

Tabela 3. Informacje dotyczące przebiegu egzaminu

Termin egzaminu		23 maja 2018	
Czas trwania egzaminu		180 minut	
Liczba szkół		10	
Liczba zespołów egzaminatorów sprawdzanie- OKE w Jaworznie		-	
Liczba egzaminatorów		-	
Liczba obserwatorów <sup>3</sup> (§ 8 ust. 1)		0	
Liczba unieważnień <sup>4</sup>	w przypadku:		
	art. 44zzv pkt 1	stwierdzenia niesamodzielnego rozwiązywania zadań przez zdającego	0
	art. 44zzv pkt 2	wniesienia lub korzystania przez zdającego w sali egzaminacyjnej z urządzenia telekomunikacyjnego	0
	art. 44zzv pkt 3	zakłócenia przez zdającego prawidłowego przebiegu egzaminu	0
	art. 44zzw ust. 1.	stwierdzenia podczas sprawdzania pracy niesamodzielnego rozwiązywania zadań przez zdającego	0
	art. 44zzy ust. 7	stwierdzenie naruszenia przepisów dotyczących przeprowadzenia egzaminu	0
	art. 44zzy ust. 10	niemożność ustalenia wyniku (np. zaginięcie karty odpowiedzi)	0
Liczba wglądów <sup>4</sup> (art. 44zzz)		0	
Liczba prac, w których nie podjęto rozwiązania zadań		0	

Ze względu na małą populację zdających egzamin nie zamieszczono opisu arkusza oraz parametrów statystycznych zestawu zadań ani komentarza z analizy jakościowej zadań. Krajowy komentarz wraz z wnioskami i rekomendacjami znajduje się w sprawozdaniu opublikowanym przez CKE ([www.cke.edu.pl](http://www.cke.edu.pl)).

<sup>3</sup> Na podstawie rozporządzenia Ministra Edukacji Narodowej z dnia 21 grudnia 2016 r. w sprawie szczegółowych warunków i sposobu przeprowadzania egzaminu gimnazjalnego i egzaminu maturalnego (Dz.U. z 2016 r., poz. 2223).

<sup>4</sup> Na podstawie ustawy z dnia 7 września 1991 r. o systemie oświaty (tekst jedn. Dz.U. z 2017, poz. 2198, ze zm.).

## Historia sztuki

### Poziom rozszerzony

#### 1. Opis arkusza

Arkusz egzaminacyjny z historii sztuki składał się z 14 różnego typu zadań i podzielony został na trzy części.

Część pierwsza zawierała 9 zadań, z których siedem ilustrowana była reprodukcjami dzieł. Były to zadania zamknięte oraz zadania otwarte, sprawdzały one między innymi wiedzę o epokach, kierunkach, stylach i tendencjach w sztuce, znajomość twórczości wybitnych artystów, miejsc usytuowania obiektów architektury lub przechowywania dzieł sztuk plastycznych, a także znajomość terminów

i pojęć z dziedziny sztuki, technik artystycznych i ikonografii. Rozwiązując zadania, maturzyści wykazywali się wiedzą o wybitnych twórcach i ich dziełach oraz określali funkcje tych dzieł w historii sztuki. Od zdających wymagano także rozumienia terminów z dziedziny sztuki, rozpoznania podstawowych motywów ikonograficznych oraz kojarzenia tych motywów ze źródłami literackimi.

Zadania w część drugiej arkusza – od 10. do 13. – polegały na wykonaniu opisów i analizy dzieł z różnych dziedzin sztuki (malarstwa, rzeźby, architektury). Analizę ograniczono do ściśle określonych kategorii, w zależności od rodzaju i charakteru dzieła, którego dotyczyły. Zdający musieli dokonać analizy porównawczej popiersi Oktawiana Augusta i Ludwika XIV oraz wykazać się umiejętnością odczytania treści i zanalizowania obrazu *Święta Anna Samotrzecia* Leonarda da Vinci. Pozostałe dwa zadania dotyczyły sztuki I połowy XX wieku i obejmowały pracę z tekstem źródłowym oraz analizę formalną kamienicy Casa Mila w Barcelonie.

W pierwszej i drugiej części arkusza zostały wykorzystane różnorodne materiały źródłowe, przede wszystkim ikonograficzne.

W części trzeciej arkusza (zadanie 14.) maturzyści musieli się wykazać umiejętnością redagowania rozszerzonej wypowiedzi na jeden z zaproponowanych tematów:

Temat 1. *Jedna jest tylko droga, która wniesie nas na wyżyny wielkości, gdzie nikt nas naśladować nie zdoła – ta droga to naśladowanie starożytnych. Znawcy i naśladowcy sztuki greckiej znajdują w jej arcydziełach nie tylko piękną naturę, ale coś więcej niż naturę, to jest pewne idealne piękności.*

Johann Joachim Winckelmann

Odwołując się do wypowiedzi Johanna Joachima Winckelmanna, przedstaw, jak na przestrzeni wieków artyści nawiązywali do sztuki starożytnej. Swoje rozważania poprzyj trzema przykładami reprezentującymi różne dziedziny sztuk plastycznych.

Temat 2. Zacisze domowe, intymne, kameralne wnętrza, poszukiwanie „własnej Arkadii”. Na podstawie trzech dzieł sztuki przedstaw realizację tego tematu na przestrzeni dziejów. W opisach dzieł uwzględnij analizę formalną kompozycji.

Za poprawne rozwiązanie wszystkich zadań można było uzyskać 60 punktów, za każdą część arkusza po 20 punktów.

## 2. Dane dotyczące populacji zdających

Tabela 1. Zdający rozwiązujący zadania w arkuszu standardowym\*

Liczba zdających		<b>114</b>
Zdający rozwiązujący zadania w arkuszu standardowym	z liceów ogólnokształcących	97
	z techników	17
	ze szkół na wsi	0
	ze szkół w miastach do 20 tys. mieszkańców	1
	ze szkół w miastach od 20 tys. do 100 tys. mieszkańców	35
	ze szkół w miastach powyżej 100 tys. mieszkańców	78
	ze szkół publicznych	98
	ze szkół niepublicznych	16
	kobiety	102
	mężczyźni	12
	bez dysleksji rozwojowej	94
	z dysleksją rozwojową	20

\* Dane w tabeli dotyczą tegorocznych absolwentów.

Z egzaminu zwolniono 1 uczniów – laureatów i finalistów Olimpiady Artystycznej.

Tabela 2. Zdający rozwiązujący zadania w arkuszach dostosowanych

Zdający rozwiązujący zadania w arkuszach dostosowanym	z autyzmem, w tym z zespołem Aspergera	1
	słabowidzący	1
	niewidomi	0
	słabosłyszący	0
	niesłyszący	0
	ogółem	2

### 3. Przebieg egzaminu

Tabela 3. Informacje dotyczące przebiegu egzaminu

Termin egzaminu		10 maja 2018	
Czas trwania egzaminu		180 minut	
Liczba szkół		42	
Liczba zespołów egzaminatorów		1	
Liczba egzaminatorów		7	
Liczba obserwatorów <sup>5</sup> (§ 8 ust. 1)		2	
Liczba unieważnień <sup>6</sup>	w przypadku:		
	art. 44zzv pkt 1	stwierdzenia niesamodzielnego rozwiązywania zadań przez zdającego	0
	art. 44zzv pkt 2	wniesienia lub korzystania przez zdającego w sali egzaminacyjnej z urządzenia telekomunikacyjnego	0
	art. 44zzv pkt 3	zakłócenia przez zdającego prawidłowego przebiegu egzaminu	0
	art. 44zzw ust. 1.	stwierdzenia podczas sprawdzania pracy niesamodzielnego rozwiązywania zadań przez zdającego	0
	art. 44zzy ust. 7	stwierdzenia naruszenia przepisów dotyczących przeprowadzenia egzaminu maturalnego	0
	art. 44zzy ust. 10	niemożności ustalenia wyniku (np. zaginięcie karty odpowiedzi)	0
Liczba wglądów <sup>6</sup> (art. 44zzz)		0	
Liczba prac, w których nie podjęto rozwiązania zadań		0	

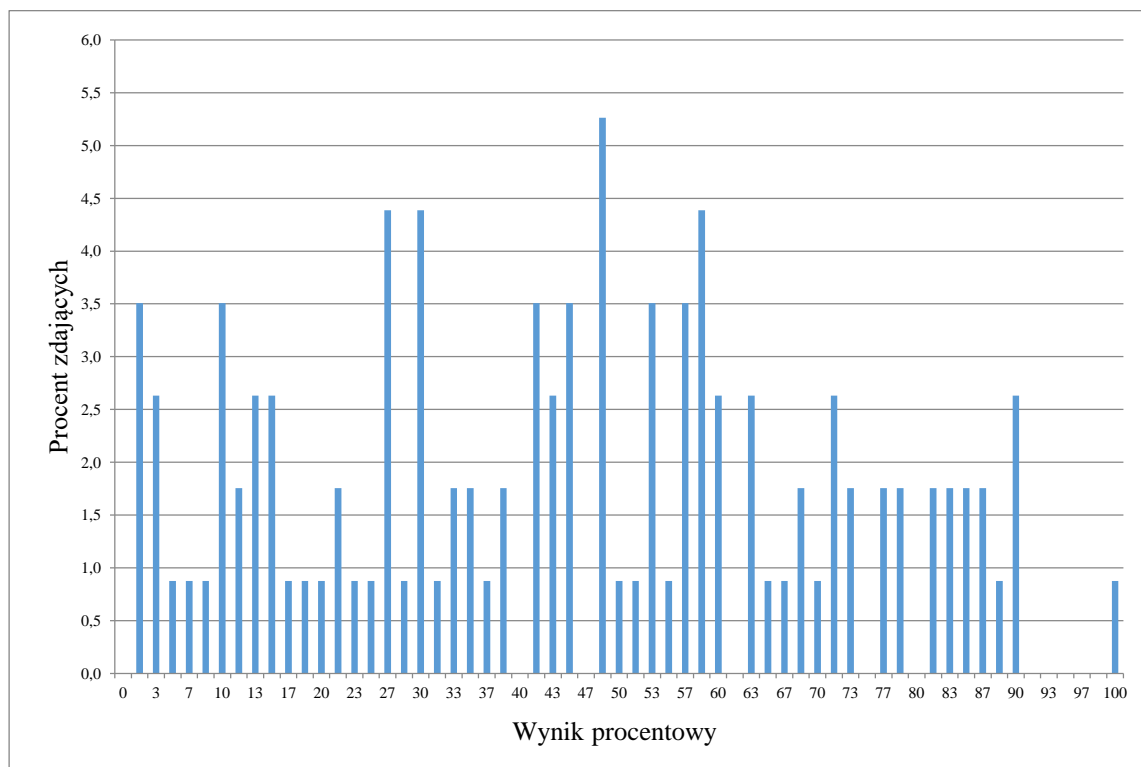
<sup>5</sup> Na podstawie rozporządzenia Ministra Edukacji Narodowej z dnia 21 grudnia 2016 r. w sprawie szczegółowych warunków i sposobu przeprowadzania egzaminu gimnazjalnego i egzaminu maturalnego (Dz.U. z 2016 r., poz. 2223).

<sup>6</sup> Na podstawie ustawy z dnia 7 września 1991 r. o systemie oświaty (tekst jedn. Dz.U. z 2017, poz. 2198, ze zm.).



## 4. Podstawowe dane statystyczne

### Wyniki zdających



Wykres 1. Rozkład wyników zdających

Tabela 4. Wyniki zdających – parametry statystyczne\*

Zdający	Liczba zdających	Minimum (%)	Maksimum (%)	Mediana (%)	Modalna (%)	Średnia (%)	Odchylenie standardowe (%)
<b>ogółem</b>	114	2	100	45	48	45	26
w tym:							
z liceów ogólnokształcących	97	3	100	48	30	50	24
z techników	17	-	-	-	-	-	-

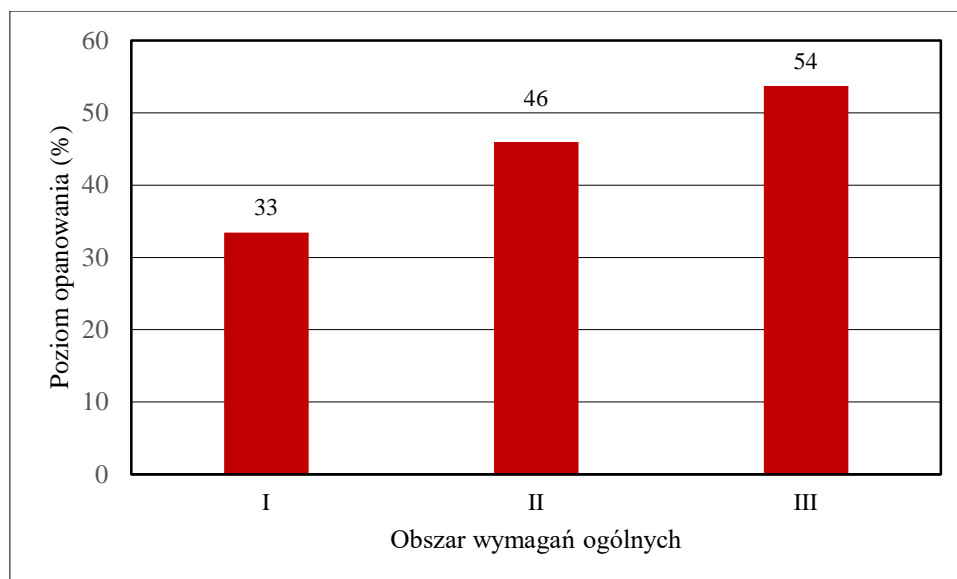
\* Dane dotyczą tegorocznych absolwentów. Parametry statystyczne są podane dla grup liczących 30 lub więcej zdających.

**Poziom wykonania zadań**

Tabela 5. Poziom wykonania zadań

Nr zad.	Wymaganie ogólne	Wymaganie szczegółowe	Poziom wykonania zadania (%)
1.	I. Odbiór wypowiedzi i wykorzystanie zawartych w nich informacji.	1.4) Zdający przyporządkowuje twórczość poszczególnych artystów do stylów i kierunków, w obrębie których tworzyli.	47
2.	I. Odbiór wypowiedzi i wykorzystanie zawartych w nich informacji.	1.11) Zdający zna podstawowe motywy ikonograficzne, rozpoznaje świętych, bogów greckich [...] po atrybutach i sposobach przedstawień.	5
3.	I. Odbiór wypowiedzi i wykorzystanie zawartych w nich informacji.	1.3) Zdający rozpoznaje dzieła różnych epok, stylów oraz kierunków sztuk plastycznych, potrafi umiejscowić je w czasie [...]. 1.5) Zdający zna twórczość najwybitniejszych artystów i potrafi wymienić dzieła, które stworzyli, rozpoznać najsłynniejsze z nich oraz określić w przybliżeniu czas ich powstania.	20
4.	I. Odbiór wypowiedzi i wykorzystanie zawartych w nich informacji.	1.3) Zdający rozpoznaje dzieła różnych epok, stylów oraz kierunków sztuk plastycznych, potrafi umiejscowić je w czasie i przestrzeni geograficznej.	33
5.	I. Odbiór wypowiedzi i wykorzystanie zawartych w nich informacji.	1.7) Zdający wiąże dzieło z miejscem, w którym się znajduje (muzea, galerie, kościoły, miasta).	46
6.1.	I. Odbiór wypowiedzi i wykorzystanie zawartych w nich informacji.	1.8) Zdający zna i rozpoznaje podstawowe techniki plastyczne i określa ich cechy charakterystyczne, przypisując te techniki artystom, którzy się w nich specjalizowali.	31
6.2.			45
6.3.			75
7.1.	I. Odbiór wypowiedzi i wykorzystanie zawartych w nich informacji.	1.9) Zdający wymienia dawne i współczesne dyscypliny artystyczne oraz potrafi wskazać dzieła współczesne, które wymykają się klasyfikacjom.	12
7.2.			26
8.	I. Odbiór wypowiedzi i wykorzystanie zawartych w nich informacji.	1.10) Zdający zna, poprawnie stosuje oraz definiuje terminy i pojęcia z zakresu historii sztuki.	30
9.	I. Odbiór wypowiedzi i wykorzystanie zawartych w nich informacji.	1.6) Zdający identyfikuje dzieła na podstawie charakterystycznych środków warsztatowych i formalnych oraz przyporządkowuje je właściwym autorom (w tym zna plany i układy przestrzenne dzieł architektury najbardziej charakterystycznych dla danego stylu i kręgu kulturowego).	28

10.	III. Analiza i interpretacja tekstów kultury.	3.1) Zdający dokonuje opisu i analizy porównawczej dzieł, uwzględniając ich cechy formalne (...) w rzeźbie: bryła, kompozycja, faktura (...), a także potrafi wskazać te środki ekspresji, które identyfikują analizowane dzieło i wskazują na jego klasyfikację stylową.	63
11.1.	III. Analiza i interpretacja tekstów kultury. I. Odbiór wypowiedzi i wykorzystanie zawartych w nich informacji.	3.1) Zdający dokonuje opisu i analizy (...) dzieł, uwzględniając ich cechy formalne (...) w malarstwie: kompozycja, kolor, światłocien, a także potrafi wskazać te środki ekspresji, które identyfikują analizowane dzieło i wskazują na jego klasyfikację stylową.  1.11) Zdający zna podstawowe motywy ikonograficzne, rozpoznaje świętych (...) po atrybutach i sposobach przedstawień.	32
11.2.			61
11.3.			55
11.4.			65
11.5.			36
12.1.	III. Analiza i interpretacja tekstów kultury.	3.2) Zdający analizuje wybrane teksty pisarzy, filozofów i artystów, interpretując je i wskazując wpływ tych wypowiedzi na charakter stylów, epok i tendencji w sztuce oraz na kształt dzieła (...).	39
12.2.			34
13.1.	III. Analiza i interpretacja tekstów kultury.	3.1) Zdający dokonuje opisu i analizy porównawczej dzieł, uwzględniając ich cechy formalne (np. w architekturze: układ przestrzenny, plan, bryła, konstrukcja, dekoracja (...)), a także potrafi wskazać te środki ekspresji, które identyfikują analizowane dzieło i wskazują na jego klasyfikację stylową.	28
13.2.			57
13.3.			58
14.1.	II. Tworzenie wypowiedzi.	2.1) Zdający porównuje style i kierunki, uwzględniając źródła inspiracji, wzajemne oddziaływania, wpływ mecenatu artystycznego, wydarzeń historycznych i kulturalnych oraz estetyki na cechy tych stylów. 2.2) Zdający rozpoznaje w dziele sztuki temat i potrafi wskazać jego źródło ikonograficzne. 2.3) Zdający formułuje samodzielne, przejrzyste i logiczne pisemne wypowiedzi na temat sztuki, uwzględniając właściwą kompozycję pracy, język i styl, opis ikonograficzny i formalny przytaczanych przykładów dzieł.	51
14.2.			45
14.3.			41
14.4.			66



Wykres 2. Poziom wykonania zadań w obszarach wymagań ogólnych

## Komentarz

### 1. Analiza jakościowa zadań

Maturzyści uzyskali średnio z egzaminu 42% punktów, co oznacza, że tegoroczny arkusz okazał się dla nich trudny. Najlepiej poradzili sobie z zadaniami obszaru III wymagań ogólnych (*Analiza i interpretacja tekstów kultury*). Zadania z obszaru I (*Odbiór wypowiedzi i wykorzystanie zawartych w nich informacji*) były dla tegorocznych maturzystów znacznie trudniejsze od tych, które sprawdzały umiejętność analizowania i interpretowania. Nieco łatwiejsza okazała się część sprawdzająca umiejętności z II obszaru wymagań (*Tworzenie wypowiedzi*). Tematy wypracowań zostały tak skonstruowane, że tegoroczni absolwenci przystępujący do egzaminu z historii sztuki, mogli problemy potraktować bardzo szeroko i poprzeć je przykładami dzieł pochodzących z różnych epok.

Wśród dziewięciu zadań zamieszczonych w pierwszej części arkusza, znalazły się zadania trudne (6 zadań) oraz zadania bardzo trudne (3 zadania).

Najtrudniejszym zadaniem tej części arkusza było zadanie 2., którego poziom wykonania wyniósł 5%. Aby uzyskać 1 pkt, zdający musieli zidentyfikować postacie trzech świętych chrześcijańskich przedstawionych na obrazach El Greca. Prawie 90% absolwentów nie potrafiło wykonać poprawnie tego zadania.

Nie tylko ikonografia okazała się trudna dla zdających. Zadaniem trudnym okazało się także zadanie 3., którego poziom wykonania wyniósł 20%. Zadanie to sprawdzało umiejętność rozpoznania dzieł sztuki z różnych dziedzin i epok. Zdający mieli podać autora, nazwę oraz wiek powstania trzech różnych dzieł. Tylko nieliczna grupa zdających uzyskała maksymalną liczbę punktów za rozwiązanie tego zadania. Punktowana była tylko odpowiedź zawierająca wszystkie trzy informacje dotyczące każdego dzieła, co okazało się dla zdających trudne.

Bardzo trudne okazało się także zadanie 7. dotyczące sztuki współczesnej. Na podstawie fotografii przedstawiającej happening Tadeusza Kantora zdający mieli podać autora oraz tytuł pracy (zadanie 7.1.) oraz rodzaj działalności artystycznej reprezentowanej przez pracę (zadanie 7.2.). Poziom wykonania zadania 7.1. wyniósł 12%. Największy problem zdający mieli z podaniem tytułu pracy. W

zadaniu 7.2., którego poziom wykonania wyniósł 26%, często zamiast nazwy tego działania artystycznego podawano nazwę *performance*.

Sztuki współczesnej dotyczyło także zadanie 6. Na podstawie reprodukcji przedstawiającej *Kwiaty* Andego Warhola, zdający mieli określić technikę wykonania dzieła, podać jej dwie cechy oraz wybrać z listy nazwisko artysty, który się w tej technice specjalizował. Najtrudniejsze okazało się zadanie 6.1. (poziom wykonania – 31%) i rozpoznanie techniki wykonania. Nieco lepiej zdający poradzili sobie w zadaniu 6.2. (poziom wykonania – 45%). Łatwe za to okazało się zadanie 6.3. (poziom wykonania – 75%), w którym 3/4 zdających prawidłowo wskazało nazwisko artysty. Tak duża różnica poziomu wykonania w poszczególnych poleceniach, dotyczących jednego dzieła wskazuje na wybiórczą wiedzę maturzystów na temat sztuki współczesnej.

Zadania 4. i 9., sprawdzały umiejętność rozpoznawania dzieł architektury różnych epok, wskazania stylu, czasu powstania dzieł i miejsca, w którym się one znajdują. W zadaniu 4. (poziom wykonania – 33%) zdający na podstawie fotografii budowli musieli podać ich nazwy i nazwy miejscowości, w których te obiekty się znajdują, oraz reprezentowane przez nie style. Pomimo charakterystycznych przykładów takich jak: wieża Big Ben w Londynie, Krzywa Wieża w Pizie i Brama Brandenburska w Berlinie, tylko nieliczni maturzyści podali wszystkie informacje wymagane w zadaniu. Zadanie 9. (poziom wykonania – 28%) dotyczyło budowli ze starożytności, które należało rozpoznać na podstawie ich planów architektonicznych. Świątynie Partenon i Panteon były dość dobrze identyfikowane przez zdających, największą trudność sprawił plan świątyni Horusa z Edfu.

Trudne okazało się także zadanie 8. (poziom wykonania – 30%), sprawdzające znajomość terminologii z zakresu historii sztuki. Aby zdobyć jeden punkt, zdający w zadaniach wielokrotnego wyboru musieli podać poprawne definicje trzech terminów.

Zadania 1. i 5. sprawdzały umiejętność rozpoznawania dzieł malarskich oraz znajomość miejsca ich przechowywania. 47% zdających poprawnie podało autora oraz styl reprodukowanych obrazów w zadaniu 1., zaś 46% zdających poprawnie wskazała obrazy znajdujące się w Muzeum Prado w Madrycie w zadaniu 5.

Spośród czterech zadań zamieszczonych w drugiej części arkusza (*Analiza i interpretacja tekstów kultury*) najłatwiejszym okazało się zadanie 10. Maturzyści mieli dokonać analizy porównawczej dwóch dzieł rzeźbiarskich – popiersia Oktawiana Augusta i Ludwika XIV. Poziom wykonania tego zadania wyniósł 63%.

Umiarkowanie trudne okazały się dla uczniów zadania 11. i 13. Zadanie 11. polegało na rozpoznaniu i dokonaniu analizy obrazu *Święta Anna Samotrzecia* Leonarda da Vinci. Zdający nie mieli większego problemu z dokonaniem analizy i podaniem cech kompozycji, kolorystyki czy sposobu ukazania światła. Najtrudniejsze dla nich okazało się wskazanie autora i tytułu obrazu oraz zidentyfikowanie przedstawionych osób. Dzieła Leonarda da Vinci są powszechnie znane i reprodukowane. Pomimo to zdający bardzo często nie znali lub podawali błędny tytuł obrazu oraz nie poradzili sobie z ikonografią, myląc przedstawione na obrazie postacie. Podobna sytuacja miała miejsce w zadaniu 13. Na podstawie zamieszczonych zdjęć kamienicy *Casa Mila* Antonia Gaudiego, zdający mieli napisać autora, nazwę budowli i styl oraz podać cechy świadczące o kwalifikacji stylowej. O ile umiejętność rozpoznania stylu oraz określenie jego cech charakterystycznych okazała się umiarkowanie trudna (poziom wykonania odpowiednio – 57% i 58%), o tyle poprawnie podało autora i nazwę obiektu 28% zdających. Zadania 11. i 13. pokazały, że uczniowie nieźle radzą sobie z analizą, ale mają braki lub wiedzę fragmentaryczną dotyczącą autorów, ich dzieł czy ikonografii.

Trudnym zadaniem w II części arkusza okazało się zadanie 12. Maturzyści mieli zanalizować tekst źródłowy i wykazać się umiejętnością jego interpretacji, wykonując konkretne polecenia. Trudne

okazało się zarówno rozpoznanie kierunku w sztuce I połowy XX wieku, którego dotyczył zamieszczony opis (poziom wykonania – 39%), jak i umiejętność rozumienia tekstu w zadaniu 12.2. (poziom wykonania – 34%).

W III części arkusza, w której sprawdzano umiejętność *Tworzenia wypowiedzi*, polecono zdającym napisanie wypracowania na jeden z dwóch podanych tematów. Temat pierwszy dotyczył nawiązywania do sztuki starożytnej. Mottem przewodnim tematu były słowa XVIII-wiecznego, niemieckiego historyka sztuki Johanna Joachima Winckelmanna, który uważał, że naśladowanie sztuki starożytnej jest najwyższą formą piękna. Sformułowanie tematu umożliwiało dużą dowolność wyboru dzieł do analizy, w zależności od przyjętej interpretacji. Trudnością mogła okazać się konieczność podania przykładów dzieł powstałych w różnych epokach oraz reprezentujących przynajmniej dwie różne dziedziny sztuk plastycznych. Zdający, uzasadniając wybrane przykłady, mogli odwołać się zarówno do stosowanych w starożytności proporcji i form oraz do motywów ikonograficznych. Można było uwzględnić samonarzucającą się sztukę epoki renesansu czy klasycyzmu, ale także sięgnąć do mniej oczywistych przykładów ze sztuki nowoczesnej.

Drugi temat dotyczył motywu ikonograficznego, jakim jest przedstawienie kameralnego wnętrza i zacisza domowego. Maturzyści musieli wykazać się znajomością dzieł malarskich prezentujących tego typu przedstawienia na przestrzeni dziejów. Temat ten dawał dużą dowolność wyboru dzieł do analizy, jeżeli chodzi o epokę, ale znacznie zawęził tematykę przedstawień.

Maturzyści uzyskali za to zadanie średni wynik 51%. Spośród czterech kryteriów, według których oceniano zadanie, takich jak: 1. kompozycja i układ treści, 2. treść, 3. terminologia, 4. język i styl, najważniejsze było kryterium realizacji treści (poziom wykonania – 51%). Zgodnie z zasadami oceniania jakość treści wypracowania mogła zostać zaliczona do jednego z czterech poziomów. Każdy z czterech poziomów, od pierwszego – najniższego – do czwartego – najwyższego, był szczegółowo opisany w *Informatorze*.

Poziom wykonania dla kryterium treści wypracowania kształtuje się pomiędzy poziomem pierwszym a drugim, co oznacza, że większość prac charakteryzowała się powierzchownym podejściem do analizowanego zagadnienia. Brakowało pogłębionego uzasadnienia wyboru konkretnych dzieł i szerszej interpretacji. Zdający bardzo często podawali błędne tytuły dzieł, które wybrali jako przykłady do analizy, zdarzyło się, że mylili nazwiska artystów.

Za kompozycję i układ treści wypracowania zdający uzyskali wynik 45%. Prace bardzo często nie zawierały wniosków wynikających z przytoczonej argumentacji. Na podobnym poziomie kształtuje się wynik za posługiwanie się poprawną i bogatą terminologią (poziom wykonania – 41%). Maturzyści często nie posługiwali się w wypracowaniach fachową terminologią lub stosowali ją niepoprawnie.

Najwyższe wyniki maturzyści uzyskali za poprawność językową i stylistyczną – poziom wykonania dla tej umiejętności wyniósł 66%.

## **2. Problem „pod lupą”**

### **Konstruowanie wypracowania maturalnego. Trudności w tworzeniu wypowiedzi pisemnej na przykładzie realizacji tematu 1.**

Jednym z trzech obszarów wymagań arkusza maturalnego jest tworzenie wypowiedzi. Uczniowie mają za zadanie napisać wypracowanie na jeden z dwóch podanych tematów. Wypowiedź pisemna

sprawia maturzystom problemy i tylko nieliczni zdający uzyskują maksymalną liczbę punktów. Poza kryterium merytorycznym, które jest najwyżej oceniane, należy wykazać się znajomością terminologii, sformułować poprawne wnioski oraz posługiwać się odpowiednim językiem. Napisanie wypracowania, które wydawać by się mogło, daje dużą dowolność okazuje się trudnym zadaniem, ponieważ należy odpowiednio dobrać przykłady, poddać je analizie i wysunąć wnioski końcowe. Tematy wypracowań są tak formułowane, że zawężają pole wyboru i określają konkretny problem do opisanie.

W tegorocznym maturalnym zadaniu rozszerzonej wypowiedzi pojawił się temat wypracowania nawiązujący do słów niemieckiego historyka sztuki J.J. Winckelmanna:

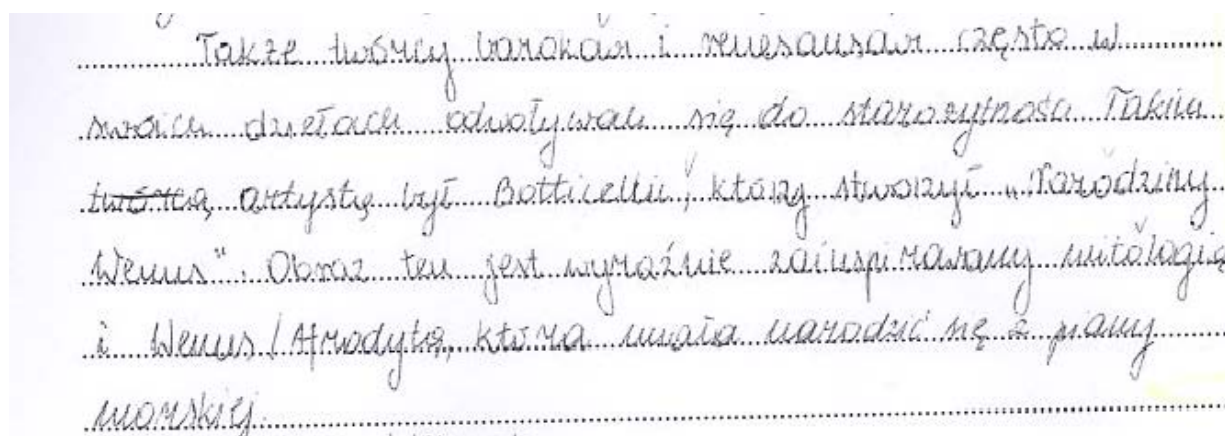
***Jedna jest tylko droga, która wniesie nas na wyżyny wielkości, gdzie nikt nas naśladować nie zdoła – ta droga to naśladowanie starożytnych. Znawcy i naśladowcy sztuki greckiej znajdują w jej arcydziełach nie tylko piękną naturę, ale coś więcej niż naturę, to jest pewne idealne piękności.***

**Johann Joachim Winckelmann**

**Odwołując się do wypowiedzi Johanna Joachima Winckelmanna, przedstaw, jak na przestrzeni wieków artyści nawiązywali do sztuki starożytnej. Swoje rozważania poprzyj trzema przykładami reprezentującymi różne dziedziny sztuk plastycznych.**

Ten pierwszy temat był chętniej wybierany przez abiturientów. Konkretnie wskazuje on kierunek w jakim ma poruszać się piszący i zmusza do refleksji nad słowami historyka sztuki. Temat ten wymagał wyboru dzieł odwołujących się do starożytności, reprezentujących różne dziedziny sztuki i epoki. Takie sformułowanie tematu pozwoliło na szerokie sprawdzenie wiedzy maturzystów i sprawiło, że zdający musieli sięgnąć do różnorodnych przykładów.

Większość osób, które wybrały ten temat, dobrze zrozumiała polecenie. Podkreślali znaczenie piękna w kulturze antycznej, w doborze dzieł do analizy opierali się przede wszystkim na twórczości artystów doby renesansu i klasycyzmu, czasem baroku czy akademizmu. Liczne przykłady dotyczyły architektury, malarstwa i rzeźby, pojawiały się też opisy rysunków, np. Leonarda da Vinci. Pomimo że przykłady były prawidłowo dobrane pod względem stylów lub kierunków inspirujących się sztuką starożytną, niewiele prac osiągnęło pułap maksymalnej punktacji. Zazwyczaj przyczyną tego była powierzchowna analiza wybranych przykładów, a nawet jej brak jak w poniżej przytoczonym fragmencie:



Zdający często udzielali informacji niepełnych, np. wymieniali nazwiska artystów, ale nie potrafili przywołać ich dzieł. Zdarzało się też, że maturzyści nie potrafili poprawnie wskazać autora omawianego dzieła, np.:

Takim dziełem jest „Marsylianka”, czy Fontanna  
 Sabotek. Nie rezygnacja, można by uznać za  
 wytwór artystyczny twórców. Swój jakości, ekspresyjności,  
 i nuchem reżer przypominają takie  
 dzieła jak np. „Grupa byka Farneszyjskiego”. Podobnie  
 jak ta reżer, Fontanna i Marsylianka także zbudowane  
 zostały z marmuru, co tylko jeszcze bardziej  
 upodabnia je do reżer greckich.  
 Fasada budowli także jest nawiązaniem do  
 pięknych, klasycznych budynków greckich. Zbudowane są  
 one budowane na tych samych zasadach, które  
 mają wyznaczać i określać perfekcyjne proporcje,  
 których przestrzegali starożytni Grecy.

Zdający, którzy potrafili przeprowadzić poprawną analizę, często pomijali istotne informacje o danym dziele. Brakowało dat lub nawet takich sformułowań, jak *początek wieku*, czy odniesień do innych przykładów w formie luźnych uwag, większych szczegółów, czego przykładem może być następujący fragment wypowiedzi:

W epokę Epeicką, której twórcy jako pierwsi  
 zwrócili się w stronę antyku w  
 poszukiwaniu idealnego piśmnia, był



Renesans. Odkryty w tej dziedzinie traktat  
 o architekturalnej starożytnej mał dzieło  
 wpłynęło na całą architekturę tego czasu.  
 Pomyślnie przyjęty prezentując inspirację  
 autorstwa antycznego jest Tempietto Bramantego.  
 Budowla powstała na centralnym  
 planie koła, która uosabia idealną.  
 Dolna partia obrotowa jest kolumnadą  
 w stylu joniskim, nawiązującą tu bezpośrednio  
 do sztuki greckiej. ~~Tempietto~~ Tempietto zwieńczone  
 jest kopułą, pół-kulistą, z latarnią.  
 W elewacjach budowli zastosowany został  
 słoty podział, czyli idealne proporcje mi-  
 dzy wysokościami poszczególnych partii.  
 Tempietto ponosi swoje niewielkie rozmiar-  
 ousi sprawa uosobienia monumentalności  
 przez swoją zwartą konstrukcję. Renesans  
 nieprędko gwałbiano ze zdobyciu artystycznym,  
 które porostę w cenności twórców  
 nawet w następnym epoki.

Niestety autor wypowiedzi nie napisał, że traktat odkryto w XV wieku, a autorem jego był architekt starożytnego Rzymu Witruwiusz. Zabrakło także informacji, że Tempietto powstało na początku XVI wieku, a Bramante nawiązał w nim do rzymskiej świątyni Westy. Dlatego też jego analiza nie mogła być oceniona na maksymalną liczbę punktów. Ponadto zdający popełnił błędy merytoryczne – błędnie określił przynależność stylową kolumn (zastosowane kolumny są w stylu tokańskim a nie jońskim). Także informacja o latarni wieńczącej kopułę zawiera nieścisłość, ponieważ została ona dodana dużo później, co nieco zaburzyło idealne proporcje budowli.

Zdarzały się jednak analizy znacznie bardziej pogłębione, czego przykładem może być poniższy fragment wypowiedzi, charakteryzujący się poprawnym językiem i dojrzałym stylem:

W przypadku innych dzieł sztuki plastycznych, niż architektura, inspiracje <sup>antyczne</sup> mogą przejawiać się we dwóch płaszczyznach: formie i treści dzieła. „Dawid” Michała Anioła Buonarrotiego stanowi dzieło sztuki w którym inspiracje ta odnosi się głównie do formy. Autor ukazuje postać zupełnie nieswobodną z kręgiem antycznym – ~~to~~ starotestamentowego króla Dawida. Co jednakże świadomy o inspiracji stworzył to formę, spójność przedstawienia. Marmurowy popiółek Goliata jest świetnym tłem dla suchkiego ciała. Kontrapost symetryczny przez mężczyźnia przeciwstawienie muskularnego ciała Dawida jak najnaturalniej. Postać jest uidealizowana, nawiązująca do greckich przedstawień Apolla, niemal boska. Spojrzenie Dawida jest jedynym elementem jego & doskonałej, najczystszej postaci, które zdradza jakichś wad. Sugeryjnie nie pociągamy w swojej dłoni, zwierzęcą, nie ramienną, wyzniesioną ręką, że właściciel wysekuje wrogę, którego ma go walić celnym strzałem. Michał Aniol wykorzystuje antyczne ideały piękna i dopełnia je emocją płynącą z twarzy izraelskiego króla. Marmur i monumentalność rzeźby tej XVI wiekowej rzeźby dopełniają podniosłego charakteru dzieła.

Autor wypowiedzi w ciekawy sposób opisał rzeźbę Michała Anioła. Odniósł się do formy dzieła, ale także historii wyrzeźbionej postaci. Wykazał się wiedzą, używając innych określeń na postać Dawida: pogromca Goliata, izraelski król. Poprawnie dobrał argumenty i uzasadnił, w jaki sposób dzieło to nawiązuje do sztuki starożytnej.

Należy zwrócić uwagę jeszcze na jedno zagadnienie dotyczące trzeciej ocenianej kategorii – terminologii. Maturzyści mają ogromny problem z analizą formalną, jeśli otrzymują punkty to w dużej mierze dzięki temu, że dobrze opisują treść dzieła, ale tracą punkty za opis formalny, ponieważ nie używają żadnego określenia plastycznego. Brakuje określeń odnoszących się do kompozycji, kolorystyki, sposobu ukazania światła czy faktury. Zdający widzi, czuje, może mieć ciekawe refleksje, ale nie zna specjalistycznych terminów plastycznych. Oto przykład ilustrujący tę kwestię:

Obwołanie do sztuki starożytnej, znajdziemy również u  
 wernych obrazach epoki klasycyzmu, chociaż w ob-  
 dziele Davida „Leonidas pod termopilami”. Ukazani są na-  
 nim żołnierze ze starożytnej Grecji pod wodzą króla  
 Leonidasa, celem obrazu przede wszystkim nie tylko do-  
 wygląd starożytnego wojownika sparty, ale również do-  
 utrwalenia w pamięci bitwy pod termopilami, gdzie  
 garstka ok. 300 Spartan oddała życie broniąc przejście.  
 Omyłkowo dzieło, nidealizowane samego Leonidasa  
~~znajdującego się~~ znajdującego się prawie w centrum  
 obrazu, jednak dalej w jak i reszty żołnierskiej sprawy  
 nie można uważać za niezamądrym i docennej inspiracji  
 starożytną sztuką grecką. Jest sam motyw dzieła  
 i scena na nim ukazana za tym przemiana  
 i antyku przed i antyca głównie uniecentrali-  
 zacji i kierunek i kierunek oraz wainych estetyczności.

Zdający opisał obraz i główne postaci, ale poza sformułowaniem: *Leonidasa znajdującego się w centrum obrazu* nie pojawiają się żadne terminy odnoszące się do analizy formalnej. Brakuje takich sformułowań, jak: kompozycja dynamiczna, światło rozproszone czy kontrastowe zestawienie jasnej barwy ludzkich ciał z czerwonymi szatami.

Natomiast zazwyczaj bez problemów tegoroczni autorzy prac maturalnych radzili sobie z trójdzielnością formy wypowiedzi. Jedyne trudności pojawiały się przy pisaniu wstępu. Początek wypracowania powinien określać tematykę pracy oraz przedstawić szerszy kontekst zagadnienia. Zdający powinien także nakreślić we wstępie zakres przyjętej argumentacji. Często jednak wstęp był bardzo ogólny i banalny w treści, czego przykładem może być fragment pracy zamieszczony poniżej:

Przez wiele lat, a przez świat przewinęło się wielu artystów. Powstawały nowe kierunki w sztuce, nowe dzieła. Artysty mieli swój pomysł na zmieniście światła. Jednak tak wielu mimo błąkothowości i niespełnionych pomysłów nie sięgnęło do sztuki starożytnej.

W pracach z tego rodzaju wstępem zazwyczaj również i wnioskowanie było bardzo uproszczone. Co prawda, w nielicznych przypadkach, pojawiał się jednak właściwie i interesująco sformułowany wstęp oraz poprawne i poparte ciekawą argumentacją wnioski w zakończeniu, co ilustrują poniższe fragmenty pracy:

Systemy wartości wytworzone przez kulturę antyczną, tkwiącymi artystom różnych dziedzin przez cały okres trwania cywilizacji, którą zwykło się nazywać „łacińską”, ~~ale~~ „zachodnią” lub „europejską”. Uniwersalny charakter śródziemnomorskiej idei sprawił, że starożytna filozofia, literatura i antyczny kanon piękna stanowi nieograniczone źródło inspiracji dla artystów późniejszych.

Sztuka antyku inspirowała wielu twórców. Jedni ~~widzieli~~ w niej utracę piękna, radość z bycia człowiekiem ~~jak~~ jak Beethoven, inni - ~~jak~~ jak David - szukali w niej remedium na problemy współczesności. Pewne jest jednak jedno - kanon antycznej sztuki wywarł ogromny wpływ na świat, w którym żyjemy, a sztuka późniejsza jest od niego uzależniona przez długi czas, niezależnie, czy artyści się z nim zapoznali, czy mu się sprzeciwiali.

Temat pierwszy w tegorocznej maturze z historii sztuki, był tematem pozwalającym autorom wypracowań dobrać dzieła do analizy z szerokiego spektrum przykładów, jednak młodzież trzymała się bardzo kurczowo egzemplifikacji podręcznikowej. Dużo osób, które wybrały ten przedmiot jako maturalny, niewystarczająco zna fakty z zakresu historii sztuki. Niskie wyniki uzyskane przez większość z nich były przypuszczalnie rezultatem słabego przygotowania do egzaminu.

### 3. Wnioski i rekomendacje

#### **Konstruowanie wypracowania maturalnego. Trudności w tworzeniu wypowiedzi pisemnej na przykładzie realizacji tematu 1.**

Jednym z trzech obszarów wymagań arkusza maturalnego jest tworzenie wypowiedzi. Uczniowie mają za zadanie napisać wypracowanie na jeden z dwóch podanych tematów. Wypowiedź pisemna sprawia maturzystom problemy i tylko nieliczni zdający uzyskują maksymalną liczbę punktów. Poza kryterium merytorycznym, które jest najwyżej oceniane, należy wykazać się znajomością terminologii, sformułować poprawne wnioski oraz posługiwać się odpowiednim językiem. Napisanie wypracowania, które wydawać by się mogło, daje dużą dowolność okazuje się trudnym zadaniem, ponieważ należy odpowiednio dobrać przykłady, poddać je analizie i wysunąć wnioski końcowe. Tematy wypracowań są tak formułowane, że zawężają pole wyboru i określają konkretny problem do opisanego.

W tegorocznym maturalnym zadaniu rozszerzonej wypowiedzi pojawił się temat wypracowania nawiązujący do słów niemieckiego historyka sztuki J.J. Winckelmann:

*Jedna jest tylko droga, która wniesie nas na wyżyny wielkości, gdzie nikt nas naśladować nie zdoła – ta droga to naśladowanie starożytnych. Znamcy i naśladowcy sztuki greckiej znajdują w jej arcydziełach nie tylko piękną naturę, ale coś więcej niż naturę, to jest pewne idealne piękności.*

**Johann Joachim Winckelmann**

**Odwołując się do wypowiedzi Johanna Joachima Winckelmann, przedstaw, jak na przestrzeni wieków artyści nawiązywali do sztuki starożytnej. Swoje rozważania poprzyj trzema przykładami reprezentującymi różne dziedziny sztuk plastycznych.**

Ten pierwszy temat był chętniej wybierany przez abiturientów. Konkretnie wskazuje on kierunek w jakim ma poruszać się piszący i zmusza do refleksji nad słowami historyka sztuki. Temat ten wymagał wyboru dzieł odwołujących się do starożytności, reprezentujących różne dziedziny sztuki i epoki. Takie sformułowanie tematu pozwoliło na szerokie sprawdzenie wiedzy maturzystów i sprawiło, że zdający musieli sięgnąć do różnorodnych przykładów.

Większość osób, które wybrały ten temat, dobrze zrozumiała polecenie. Podkreślali znaczenie piękna w kulturze antycznej, w doborze dzieł do analizy opierali się przede wszystkim na twórczości artystów doby renesansu i klasycyzmu, czasem baroku czy akademizmu. Liczne przykłady dotyczyły architektury, malarstwa i rzeźby, pojawiały się też opisy rysunków, np. Leonarda da Vinci. Pomimo że przykłady były prawidłowo dobrane pod względem stylów lub kierunków inspirujących się sztuką starożytną, niewiele prac osiągnęło pułap maksymalnej punktacji. Zazwyczaj przyczyną tego była powierzchowna analiza wybranych przykładów, a nawet jej brak jak w poniżej przytoczonym fragmencie:



Także twórcy baroków i renesansu często w swoich dziełach odwoływali się do starożytności. Takim twórcą, artystą był Botticelli, który stworzył "Poródziny Wenus". Obraz ten jest wyraźnie zainspirowany mitologią i Wenus/Afrodytą, która miała urodzić się z pany marmurki.

Zdający często udzielali informacji niepełnych, np. wymieniali nazwiska artystów, ale nie potrafili przywołać ich dzieł. Zdarzało się też, że maturzyści nie potrafili poprawnie wskazać autora omawianego dzieła, np.:

Takim dziełem jest "Marsylianka", czy Fontanna Cateracu Rzek. Nie reżyzy można by uznać za wytwór artystyczny twórców. Swój gwałtownością, ekspresyjnością i nuchem reżbu przypominają takie dzieła jak np. Grupa byka Farnazyjskiego. Podobnie jak ta reżbra, Fontanna i Marsylianka także znalezione zostały z marmuru, co tylko jeszcze bardziej upodabnia je do reżbu greckiego. Fasada Luwru także jest nawiązaniem do pięknych klasycyckich budynków greckich. Została ona budowana na tych samych zasadach, które mają wyznaczać i określać perfekcyjne proporcje, w których przestrzegali starożytni Grecy.

Zdający, którzy potrafili przeprowadzić poprawną analizę, często pomijali istotne informacje o danym dziele. Brakowało dat lub nawet takich sformułowań, jak *początek wieku*, czy odniesień do innych przykładów w formie luźnych uwag, większych szczegółów, czego przykładem może być następujący fragment wypowiedzi:

W epoce Epokę, której twórcy jako pierwsi zwrócili się w stronę antyku w poszukiwaniu idealnego pisania, był

Renesans. Odkryty w tej dziedzinie traktat o architekturze starożytnej miał duży wpływ na całą architekturę tego czasu. Później najlepszą prezentacją inspiracji antycznych jest Tempietto Bramantego. Budowla powstała na centralnym planie kwadratu, który uważany jest za idealny. Dolna partia obrotowa jest kolumnadą w stylu jońskim, nawiązując tu bezpośrednio do sztuki greckiej. Tempietto zwanym jest kopułą pałacową z latarnią. W elewacji budowli zastosowany został rzymski podział, czyli idealne proporcje między wysokościami poszczególnych partii. Tempietto poino swoich niewielkich rozmiarów sprawia wrażenie monumentalności przez swoją zwartą konstrukcję. Renesans nie mógł gwałtownie zrehabilitować antyku, który pozostał w umysłach twórców nawet w następnym epoki.

Niestety autor wypowiedzi nie napisał, że traktat odkryto w XV wieku, a autorem jego był architekt starożytnego Rzymu Witruwiusz. Zabrakło także informacji, że Tempietto powstało na początku XVI wieku, a Bramante nawiązał w nim do rzymskiej świątyni Westy. Dlatego też jego analiza nie mogła być oceniona na maksymalną liczbę punktów. Ponadto zdający popełnił błędy merytoryczne – błędnie określił przynależność stylową kolumn (zastosowane kolumny są w stylu tokańskim a nie jońskim). Także informacja o latarni wieńczącej kopułę zawiera nieścisłość, ponieważ została ona dodana dużo później, co nieco zaburzyło idealne proporcje budowli.

Zdarzały się jednak analizy znacznie bardziej pogłębione, czego przykładem może być poniższy fragment wypowiedzi, charakteryzujący się poprawnym językiem i dojrzałym stylem:



W przypadku innych dziedzin sztuki plastycznych, niż architektura, inspiracje <sup>antyczne</sup> mogą przejawiać się na

dwóch płaszczyznach: formie i treści dzieła. Dawid Michała Anioła Buonarrotiego stanowi dzieło sztuki w którym inspiracje ta odnosi się głównie do formy. Autor ukazuje postać zupełnie nieswobodną z kręgiem antycznym - ~~to~~ starotestamentowego króla Dawida. Co jednakże świadomy o inspiracji stworzył to formę, sposób przedstawienia. Marmurowy popiółek Goliata jest świetnym tłem dla suchkiego ciała. Kontrapost symetryczny przez mężczyźnia przeciwstawienie muskularnego ciała Dawida jak najnaturalniej. Postać jest uidealizowana, nawiązująca do greckich przedstawień Apolla, niemal boska. Spojrzenie Dawida jest jedynym elementem jego & doskonałej, najczystszej postaci, które zdradza jakichkolwiek napięcie. Sugeryjność nie pozostawiają w naszej głowie, zwierzęcą, nie rozumiejącą, wyzniesioną, nie, że właścicielce wykrekuje wroga, którego ma go walić celnym strzałem. Michał Anioł wykorzystuje antyczne ideały piękna i dopełnia je emocją płynącą z twarzą izraelskiego króla. Marmur i monumentalność rozmawiają tej XVI wiekowej rzeźby dopełniają podniosłego charakteru dzieła.

Autor wypowiedzi w ciekawy sposób opisał rzeźbę Michała Anioła. Odniósł się do formy dzieła, ale także historii wyrzeźbionej postaci. Wykazał się wiedzą, używając innych określeń na postać Dawida: pogromca Goliata, izraelski król. Poprawnie dobrał argumenty i uzasadnił, w jaki sposób dzieło to nawiązuje do sztuki starożytnej.

Należy zwrócić uwagę jeszcze na jedno zagadnienie dotyczące trzeciej ocenianej kategorii – terminologii. Maturzyści mają ogromny problem z analizą formalną, jeśli otrzymują punkty to w dużej mierze dzięki temu, że dobrze opisują treść dzieła, ale tracą punkty za opis formalny, ponieważ nie używają żadnego określenia plastycznego. Brakuje określeń odnoszących się do kompozycji, kolorystyki, sposobu ukazania światła czy faktury. Zdający widzi, czuje, może mieć ciekawe refleksje, ale nie zna specjalistycznych terminów plastycznych. Oto przykład ilustrujący tę kwestię:

Obwołanie do sztuki starożytnej, znajdziemy również u  
 wernych  
 obrazach epoki klasycyzmu, chociaż w obrazie  
 dzieła Davida „Leonidas pod termopilami”. Ukazani są na  
 nim żołnierze ze starożytnej Grecji pod wodzą króla  
 Leonidasa, celem obrazu przede wszystkim nie tylko do  
 wyglądu starożytnego wojownika sparty, ale również do  
 obrazu w postaci batalii pod termopilami, gdzie  
 grupa ok. 300 Spartan oddała życie broniąc przejścia.  
 Omyłkowo dzieło, niydealizowane samego Leonidasa  
~~jest~~ ~~znajdującego się~~ ~~przebieg~~ ~~w~~ ~~centrum~~  
 obrazu, jednak dalej w jak i reszty żołnierskiej sprawy  
 że nie można ~~nie~~ ~~za~~ ~~nie~~ ~~zamawiać~~ ~~uloczeniej~~ ~~inspiracji~~  
 starożytną sztuką grecką. Jest sam motyw dzieła  
 i scena na nim ukazana za tym przemiana  
~~W~~ ~~antyku~~ ~~precei~~ ~~e~~ ~~antyci~~ ~~głównie~~ ~~unsecentabli~~  
 Różnicę klasyców oraz wainych estetyczności.

Zdający opisał obraz i główne postaci, ale poza sformułowaniem: *Leonidasa znajdującego się w centrum obrazu* nie pojawiają się żadne terminy odnoszące się do analizy formalnej. Brakuje takich sformułowań, jak: kompozycja dynamiczna, światło rozproszone czy kontrastowe zestawienie jasnej barwy ludzkich ciał z czerwonymi szatami.

Natomiast zazwyczaj bez problemów tegoroczni autorzy prac maturalnych radzili sobie z trójdzielnością formy wypowiedzi. Jedyne trudności pojawiały się przy pisaniu wstępu. Początek wypracowania powinien określać tematykę pracy oraz przedstawić szerszy kontekst zagadnienia. Zdający powinien także nakreślić we wstępie zakres przyjętej argumentacji. Często jednak wstęp był bardzo ogólny i banalny w treści, czego przykładem może być fragment pracy zamieszczony poniżej:

Przez wiele lat, a przez świat przewinęło się wielu artystów. Powstawały nowe kierunki w sztuce, nowe dzieła. Artysty mieli swój pomysł na zmieniście światła. Jednak tak wielu mimo błąkliwości i niespójnych pomysłów nie sięgnęło do sztuki starożytnej.

W pracach z tego rodzaju wstępem zazwyczaj również i wnioskowanie było bardzo uproszczone. Co prawda, w nielicznych przypadkach, pojawiał się jednak właściwie i interesująco sformułowany wstęp oraz poprawne i poparte ciekawą argumentacją wnioski w zakończeniu, co ilustrują poniższe fragmenty pracy:

Systemy wartości wytworzone przez kulturę antyczną, tkwiącymi artystom różnych dziedzin przez cały okres trwania cywilizacji, którą zwykło się nazywać „łacińską”, ~~ale~~ „zachodnią” lub „europejską”. Uniwersalny charakter śródziemnomorskiej idei sprawił, że starożytna filozofia, literatura i antyczny kanon piękna stanowi nieograniczone źródło inspiracji dla artystów późniejszych.

Sztuka antyku inspirowała wielu twórców. Jedni ~~widzieli~~ w niej utracę piękna, radość z bycia człowiekiem ~~jak~~ jak Beccafrotti, inni - ~~jak~~ jak David - szukali w niej remedium na problemy współczesności. Pewne jest jednak jedno - kanon antycznej sztuki wywarł ogromny wpływ na świat, w którym żyjemy, a sztuka późniejsza jest od niego uzależniona przez długi czas, ażeby nie powiedzieć, czy artyści nie z nim zapracali, czy mu się przeciwiali.

Temat pierwszy w tegorocznej maturze z historii sztuki, był tematem pozwalającym autorom wypracowań dobrać dzieła do analizy z szerokiego spektrum przykładów, jednak młodzież trzymała się bardzo kurczowo egzemplifikacji podręcznikowej. Dużo osób, które wybrały ten przedmiot jako maturalny, niewystarczająco zna fakty z zakresu historii sztuki. Niskie wyniki uzyskane przez większość z nich były przypuszczalnie rezultatem słabego przygotowania do egzaminu.

## **Wnioski i rekomendacje**

1. Tegoroczny egzamin maturalny z historii sztuki w zakresie sprawdzanych treści i umiejętności nie różnił się zasadniczo od egzaminu maturalnego z tego przedmiotu w 2017 roku. Był to egzamin, który dobrze zróznicował abiturientów – wskazał tych, którzy mają szeroką wiedzę oraz tych, którzy sprawnie przeprowadzają analizę dzieł i zjawisk, ale nie wykazują się znajomością faktów. Najtrudniejsze okazały się zadania w części testowej, co wskazuje na niedostateczne opanowanie niezbędnej wiedzy i umiejętności. Najslabszą stroną maturzystów jest znajomość konkretnych dzieł, ich tytułów, autorów, czasu powstania i środowisk artystycznych.
2. Tegoroczne prace maturalne wskazują na fragmentaryczność wiedzy zdających. Dużym problemem jest umiejętność podania wszystkich faktów dotyczących danego dzieła, takich jak: nazwisko autora, tytuł dzieła, data powstania, reprezentowany styl czy nazwa miejsca, gdzie dzieło się znajduje. Maturzyści przygotowujący się do matury z historii sztuki powinni dogłębnie poznać dzieła sztuki i skupić się nie tylko na artystach, ale także na kwalifikacji stylowej, czy zapoznać się ze zbiorami muzeów i galerii sztuki.
3. Historia sztuki jest nauką humanistyczną silnie powiązaną między innymi z filozofią, estetyką czy historią. Przeprowadzenie poprawnej i wnikliwej analizy wymaga wiedzy interdyscyplinarnej. Tegoroczne wypracowania pokazały, że zdający mają problem ze świadomym doborem przykładów i osadzeniem ich w szerszym kontekście. Dlatego przygotowując się do egzaminu z historii sztuki, należy zwrócić uwagę na umiejętność samodzielnego tworzenia wypowiedzi, wnikliwego analizowania i wysuwania trafnych wniosków.

## Język łaciński i kultura antyczna

### Poziom rozszerzony

#### 1. Opis arkusza

Arkusz egzaminacyjny z języka łacińskiego i kultury antycznej na poziomie rozszerzonym składał się z trzech części i zawierał 10 zadań.

W pierwszej części maturzysta dokonywał autorskiego przekładu oryginalnego tekstu łacińskiego na język polski, a także rozwiązywał zadania, które sprawdzały znajomość realiów historyczno-kulturowych oraz literatury, filozofii i wybranych zagadnień z historii Greków i Rzymian. Druga część arkusza wymagała rozwiązania testu leksykalno-gramatycznego opartego na słownictwie oryginalnego tekstu łacińskiego zamieszczonego w części pierwszej. Celem części trzeciej było napisanie w języku polskim wypracowania na określony w zadaniu temat związany z kulturą antyczną i dotyczący rzymskiego ideału dzielności.

Zadania sprawdzały wiadomości i umiejętności opisane w podstawie programowej kształcenia ogólnego dla przedmiotu język łaciński i kultura antyczna na IV etapie edukacyjnym.

Za poprawne rozwiązanie wszystkich zadań zdający mógł otrzymać 60 punktów, z czego za tłumaczenie tekstu i udzielenie odpowiedzi odnoszących się do realiów można było uzyskać 35 punktów, za rozwiązanie testu – 10 punktów, a za wypracowanie na temat kultury antycznej – 15 punktów.

#### 2. Dane dotyczące populacji zdających

Tabela 1. Zdający rozwiązujący zadania w arkuszu standardowym\*

Liczba zdających		5
Zdający rozwiązujący zadania w arkuszu standardowym	z liceów ogólnokształcących	4
	z techników	1
	ze szkół na wsi	0
	ze szkół w miastach do 20 tys. mieszkańców	2
	ze szkół w miastach od 20 tys. do 100 tys. mieszkańców	1
	ze szkół w miastach powyżej 100 tys. mieszkańców	2
	ze szkół publicznych	4
	ze szkół niepublicznych	1
	kobiety	3
	mężczyźni	2
	bez dysleksji rozwojowej	4
	z dysleksją rozwojową	1

\* Dane w tabeli dotyczą tegorocznych absolwentów.

Tabela 2. Zdający rozwiązujący zadania w arkuszach dostosowanych

Zdający rozwiązujący zadania w arkuszach dostosowanych	z autyzmem, w tym z zespołem Aspergera	0
	słabowidzący	0
	niewidomi	0
	słabosłyszący	0
	niesłyszący	0
	ogółem	0

### 3. Przebieg egzaminu

Tabela 3. Informacje dotyczące przebiegu egzaminu

Termin egzaminu		7 maja 2018	
Czas trwania egzaminu		180 minut	
Liczba szkół		4	
Liczba zespołów egzaminatorów sprawdzanie – OKE w Łodzi		-	
Liczba egzaminatorów		-	
Liczba obserwatorów <sup>7</sup> (§ 8 ust. 1)		0	
Liczba unieważnień <sup>8</sup>	w przypadku:		
	art. 44zzv pkt 1	stwierdzenia niesamodzielnego rozwiązywania zadań przez zdającego	0
	art. 44zzv pkt 2	wniesienia lub korzystania przez zdającego w sali egzaminacyjnej z urządzenia telekomunikacyjnego	0
	art. 44zzv pkt 3	zakłócenia przez zdającego prawidłowego przebiegu egzaminu	0
	art. 44zzw ust. 1.	stwierdzenia podczas sprawdzania pracy niesamodzielnego rozwiązywania zadań przez zdającego	0
	art. 44zzy ust. 7	stwierdzenia naruszenia przepisów dotyczących przeprowadzenia egzaminu maturalnego	0
	art. 44zzy ust. 10	niemożności ustalenia wyniku (np. zaginięcie karty odpowiedzi)	0
Liczba wglądów <sup>8</sup> (art. 44zzz)		0	
Liczba prac, w których nie podjęto rozwiązania zadań		0	

Ze względu na małą populację zdających egzamin nie zamieszczono opisu arkusza oraz parametrów statystycznych zestawu zadań ani komentarza z analizy jakościowej zadań. Krajowy komentarz wraz z wnioskami i rekomendacjami znajduje się w sprawozdaniu opublikowanym przez CKE ([www.cke.edu.pl](http://www.cke.edu.pl)).

<sup>7</sup> Na podstawie rozporządzenia Ministra Edukacji Narodowej z dnia 21 grudnia 2016 r. w sprawie szczegółowych warunków i sposobu przeprowadzania egzaminu gimnazjalnego i egzaminu maturalnego (Dz.U. z 2016 r., poz. 2223).

<sup>8</sup> Na podstawie ustawy z dnia 7 września 1991 r. o systemie oświaty (tekst jedn. Dz.U. z 2017, poz. 2198, ze zm.).