

CENTRALNA KOMISJA EGZAMINACYJNA
OKRĘGOWE KOMISJE EGZAMINACYJNE

Informator
o egzaminie eksternistycznym
przeprowadzanym od roku 2013
z zakresu zasadniczej szkoły zawodowej

GEOGRAFIA

GEOGRAFIA

Informator o egzaminie eksternistycznym przeprowadzanym od roku 2013 z zakresu zasadniczej szkoły zawodowej

opracowany przez Centralną Komisję Egzaminacyjną
we współpracy z okręgowymi komisjami egzaminacyjnymi
w Gdańsku, Jaworznie, Krakowie, Łodzi,
Łomży, Poznaniu, Warszawie i Wrocławiu

Warszawa 2012

Centralna Komisja Egzaminacyjna

ul. Józefa Lewartowskiego 6, 00-190 Warszawa
tel. 22 536 65 00
ckesekr@cke.edu.pl
www.cke.edu.pl

Okręgowa Komisja Egzaminacyjna w Gdańsku

ul. Na Stoku 49, 80-874 Gdańsk
tel. 58 320 55 90
komisja@oke.gda.pl
www.oke.gda.pl

Okręgowa Komisja Egzaminacyjna w Jaworznie

ul. Adama Mickiewicza 4, 43-600 Jaworzno
tel. 32 616 33 99
sekretariat@oke.jaworzno.pl
www.oke.jaworzno.pl

Okręgowa Komisja Egzaminacyjna w Krakowie

os. Szkolne 37, 31-978 Kraków
tel. 12 683 21 01
oke@oke.krakow.pl
www.oke.krakow.pl

Okręgowa Komisja Egzaminacyjna w Łomży

ul. Nowa 2, 18-400 Łomża
tel. 86 216 44 95
sekretariat@oke.lomza.pl
www.oke.lomza.pl

Okręgowa Komisja Egzaminacyjna w Łodzi

ul. Ksawerego Praussa 4, 94-203 Łódź
tel. 42 634 91 33
komisja@komisja.pl
www.komisja.pl

Okręgowa Komisja Egzaminacyjna w Poznaniu

ul. Gronowa 22, 61-655 Poznań
tel. 61 854 01 60
sekretariat@oke.poznan.pl
www.oke.poznan.pl

Okręgowa Komisja Egzaminacyjna w Warszawie

ul. Grzybowska 77, 00-844 Warszawa
tel. 22 457 03 35
info@oke.waw.pl
www.oke.waw.pl

Okręgowa Komisja Egzaminacyjna we Wrocławiu

ul. Tadeusza Zielińskiego 57, 53-533 Wrocław
tel. 71 785 18 52
sekretariat@oke.wroc.pl
www.oke.wroc.pl

SPIS TREŚCI

| | |
|--|----|
| I Informacje ogólne..... | 7 |
| II Wymagania egzaminacyjne..... | 11 |
| III Opis egzaminu..... | 15 |
| IV Przykładowy arkusz egzaminacyjny..... | 18 |
| V Przykładowe rozwiązania zadań zamieszczonych w arkuszu egzaminacyjnym i ich ocena...34 | |

I INFORMACJE OGÓLNE

I.1. Podstawy prawne

Zgodnie z ustawą z 7 września 1991 r. o systemie oświaty (Dz. U. z 2004 r. nr 256, poz. 2572 z późn. zm.) egzaminy eksternistyczne są integralną częścią zewnętrznego systemu egzaminowania. Za przygotowanie i przeprowadzanie tych egzaminów odpowiadają Centralna Komisja Egzaminacyjna i okręgowe komisje egzaminacyjne.

Sposób przygotowania i przeprowadzania egzaminów eksternistycznych reguluje rozporządzenie Ministra Edukacji Narodowej z 11 stycznia 2012 r. w sprawie egzaminów eksternistycznych (Dz. U. z 17 lutego 2012 r., poz. 188). Na podstawie wspomnianego aktu prawnego CKE i OKE opracowały *Procedury organizowania i przeprowadzania egzaminów eksternistycznych z zakresu szkoły podstawowej dla dorosłych, gimnazjum dla dorosłych, liceum ogólnokształcącego dla dorosłych oraz zasadniczej szkoły zawodowej*.

Egzaminy eksternistyczne z zakresu kształcenia ogólnego dla zasadniczej szkoły zawodowej są przeprowadzane z następujących przedmiotów: język polski, język obcy nowożytny, historia, wiedza o społeczeństwie, podstawy przedsiębiorczości, geografia, biologia, chemia, fizyka, matematyka, informatyka, zgodnie z wymaganiami określonymi w rozporządzeniu Ministra Edukacji Narodowej 27 sierpnia 2012 r. w sprawie podstawy programowej wychowania przedszkolnego oraz kształcenia ogólnego w poszczególnych typach szkół (Dz. U. z 30 sierpnia 2012 r., poz. 977).

I.2. Warunki przystąpienia do egzaminów eksternistycznych

Do egzaminów eksternistycznych z zakresu wymagań określonych w podstawie programowej kształcenia ogólnego dla zasadniczej szkoły zawodowej może przystąpić osoba, która ukończyła gimnazjum albo ośmioletnią szkołę podstawową.

Osoba, która chce zdawać wyżej wymienione egzaminy eksternistyczne i spełnia formalne warunki, powinna nie później niż na 2 miesiące przed terminem rozpoczęcia sesji egzaminacyjnej złożyć do jednej z ośmiu okręgowych komisji egzaminacyjnych wniosek o dopuszczenie do egzaminów zawierający:

- 1) imię (imiona) i nazwisko,
- 2) datę i miejsce urodzenia,
- 3) numer PESEL, a w przypadku braku numeru PESEL – serię i numer paszportu lub innego dokumentu potwierdzającego tożsamość,
- 4) adres,
- 5) wskazanie, jako typu szkoły, zasadniczej szkoły zawodowej.

Do wniosku należy dołączyć także świadectwo ukończenia gimnazjum albo świadectwo ukończenia ośmioletniej szkoły podstawowej. Wniosek ten znajduje się na stronach internetowych OKE w formie załącznika do *Procedur organizowania i przeprowadzania egzaminów eksternistycznych*.

W terminie 14 dni od dnia otrzymania przez OKE wniosku zainteresowana osoba zostaje pisemnie poinformowana o wynikach postępowania kwalifikacyjnego. Od rozstrzygnięcia komisji okręgowej służy odwołanie do dyrektora Centralnej Komisji Egzaminacyjnej w terminie 7 dni od dnia jego doręczenia. Rozstrzygnięcie dyrektora CKE jest ostateczne. W przypadku zakwalifikowania osoby do zdawania egzaminów eksternistycznych dyrektor OKE informuje ją o konieczności złożenia deklaracji oraz dowodu wniesienia opłaty za zadeklarowane egzaminy lub wniosku o zwolnienie z opłaty.

Informację o miejscach przeprowadzania egzaminów dyrektor OKE podaje do publicznej wiadomości na stronie internetowej okręgowej komisji egzaminacyjnej nie później niż na 15 dni przed terminem rozpoczęcia sesji egzaminacyjnej.

Osoba dopuszczona do egzaminów eksternistycznych zdaje egzaminy w okresie nie dłuższym niż 3 lata. W uzasadnionych wypadkach, na wniosek zdającego, dyrektor komisji okręgowej może przedłużyć okres zdawania egzaminów eksternistycznych o dwie sesje egzaminacyjne. Dyrektor komisji okręgowej na wniosek osoby, która w okresie nie dłuższym niż 3 lata od upływu okresu zdawania ponownie ubiega się o przystąpienie do egzaminów eksternistycznych, zalicza tej osobie egzaminy eksternistyczne zdane w wyżej wymienionym okresie.

Osoba dopuszczona do egzaminów eksternistycznych, nie później niż na 30 dni przed terminem rozpoczęcia sesji egzaminacyjnej, składa dyrektorowi komisji okręgowej:

- 1) pisemną informację wskazującą przedmioty, z zakresu których zamierza zdawać egzaminy eksternistyczne w danej sesji egzaminacyjnej,

2) dowód wniesienia opłaty za egzaminy eksternistyczne z zakresu zajęć edukacyjnych albo wniosek o zwolnienie z opłaty.

Zdający może, w terminie 2 dni od dnia przeprowadzenia egzaminu eksternistycznego z danych zajęć edukacyjnych, zgłosić zastrzeżenia do dyrektora komisji okręgowej, jeżeli uzna, że w trakcie egzaminu zostały naruszone przepisy dotyczące jego przeprowadzania. Dyrektor komisji okręgowej rozpatruje zastrzeżenia w terminie 7 dni od dnia ich otrzymania. Rozstrzygnięcie dyrektora komisji okręgowej jest ostateczne.

W przypadku naruszenia przepisów dotyczących przeprowadzania egzaminu eksternistycznego, jeżeli naruszenie to mogło mieć wpływ na wynik egzaminu, dyrektor komisji okręgowej, w porozumieniu z dyrektorem Centralnej Komisji Egzaminacyjnej, ma prawo unieważnić egzamin eksternistyczny z danych zajęć edukacyjnych i zarządzić jego ponowne przeprowadzenie w następnej sesji egzaminacyjnej. Unieważnienie egzaminu może dotyczyć poszczególnych lub wszystkich zdających.

Na wniosek zdającego sprawdzony i oceniony arkusz egzaminacyjny oraz karta punktowania są udostępniane zdającemu do wglądu w miejscu i czasie określonych przez dyrektora komisji okręgowej.

1.3. Zasady dostosowania warunków i formy przeprowadzania egzaminu dla zdających z dysfunkcjami

Osoby niewidome, słabowidzące, niesłyszące, słabosłyszące, z niepełnosprawnością ruchową, w tym z afazją, z upośledzeniem umysłowym w stopniu lekkim lub z autyzmem, w tym z zespołem Aspergera, przystępują do egzaminów eksternistycznych w warunkach i formie dostosowanych do rodzaju ich niepełnosprawności. Osoby te zobowiązane są przedstawić wydane przez lekarza zaświadczenie potwierdzające występowanie danej dysfunkcji.

Dyrektor Centralnej Komisji Egzaminacyjnej opracowuje szczegółową informację o sposobach dostosowania warunków i formy przeprowadzania egzaminów eksternistycznych do potrzeb i możliwości wyżej wymienionych osób i podaje ją do publicznej wiadomości na stronie internetowej CKE, nie później niż do dnia 1 września roku poprzedzającego rok, w którym są przeprowadzane egzaminy eksternistyczne.

Na podstawie wydanego przez lekarza zaświadczenia potwierdzającego występowanie danej dysfunkcji oraz szczegółowej informacji, o której mowa powyżej, dyrektor komisji okręgowej (lub upoważniona przez niego osoba) wskazuje sposób lub sposoby dostosowania warunków i formy przeprowadzania egzaminu eksternistycznego do potrzeb i możliwości osoby z dysfunkcją/dysfunkcjami przystępującej do egzaminu eksternistycznego. Wyżej wymienione zaświadczenie przedkłada się dyrektorowi komisji okręgowej wraz z wnioskiem o dopuszczenie do egzaminów.

Zdający, który jest chory, w czasie trwania egzaminu eksternistycznego może korzystać ze sprzętu medycznego i leków koniecznych do stosowania w danej chorobie.

II WYMAGANIA EGZAMINACYJNE

II.1. Wiadomości wstępne

Zakres wiadomości i umiejętności sprawdzanych na egzaminie eksternistycznym z przedmiotów ogólnokształcących wyznaczają wymagania ogólne i szczegółowe określone w podstawie programowej kształcenia ogólnego, wprowadzonej rozporządzeniem Ministra Edukacji Narodowej 27 sierpnia 2012 r. w sprawie podstawy programowej wychowania przedszkolnego oraz kształcenia ogólnego w poszczególnych typach szkół (Dz. U. z 30 sierpnia 2012 r., poz. 977). Zgodnie z zapisami w podstawie programowej, podczas kształcenia w zasadniczej szkole zawodowej wymaga się wiadomości i umiejętności nabytych nie tylko na IV etapie kształcenia, ale także na wcześniejszych etapach edukacyjnych (zob. np. zadania nr 1, 8, 11, 13, 21) zamieszczone w przykładowym arkuszu egzaminacyjnym – rozdz. IV informatora).

II.2. Wymagania

Wiadomości i umiejętności przewidziane dla uczących się w zasadniczej szkole zawodowej opisano w podstawie programowej – zgodnie z ideą europejskich ram kwalifikacji – w języku efektów kształcenia¹. Cele kształcenia sformułowane są w języku wymagań ogólnych, a treści nauczania oraz oczekiwane umiejętności uczących się sformułowane są w języku wymagań szczegółowych.

II.2.1. Cele kształcenia – wymagania ogólne z przedmiotu *geografia* w zasadniczej szkole zawodowej

- I. Wykorzystanie różnych źródeł informacji do analizy i prezentowania współczesnych problemów przyrodniczych, gospodarczych, społecznych, kulturowych i politycznych.
- II. Formułowanie i weryfikowanie hipotez dotyczących problemów współczesnego świata.
- III. Rozumienie relacji człowiek–przyroda–społeczeństwo w skali globalnej i regionalnej.

¹ Zalecenie Parlamentu Europejskiego i Rady Europy z dnia 23 kwietnia 2008 r. w sprawie ustanowienia europejskich ram kwalifikacji dla uczenia się przez całe życie (2008/C111/01).

II.2.2. Treści nauczania – wymagania szczegółowe z przedmiotu *geografia w zasadniczej szkole zawodowej*

1. Współczesne problemy demograficzne i społeczne świata. Zdający:

- 1) wyróżnia i charakteryzuje obszary o optymalnych i trudnych warunkach do zamieszkania w skali globalnej i regionalnej; formułuje prawidłowości rządzące rozmieszczeniem ludności na świecie,
- 2) charakteryzuje główne procesy demograficzne (fazy przejścia demograficznego i przejścia epidemiologicznego) na przykładzie całego świata i poszczególnych kontynentów,
- 3) klasyfikuje migracje, podaje ich przyczyny i ocenia skutki tego zjawiska; charakteryzuje współczesne kierunki emigracji Polaków i czynniki wpływające na atrakcyjność niektórych państw dla imigrantów,
- 4) wyjaśnia zróżnicowanie procesów urbanizacji na świecie; opisuje procesy tworzenia się aglomeracji miejskich oraz ich formy,
- 5) identyfikuje i wyjaśnia procesy wzrostu liczby ludności oraz ekspansji przestrzennej wielkich metropolii świata (np. poznaje przyczyny powstawania dzielnic nędzy, wzrostu przestępczości, degradacji środowiska przyrodniczego, problemów komunikacyjnych),
- 6) wyjaśnia znaczenie kultury i tradycji regionalnych w procesie różnicowania się regionów pod względem rozwoju społecznego i gospodarczego (np. wyjaśnia rolę tradycji w rozwoju przedsiębiorczości w państwach Azji Południowo-Wschodniej).

2. Zróżnicowanie gospodarcze świata. Zdający:

- 1) klasyfikuje państwa na podstawie analizy wskaźników rozwoju społecznego i gospodarczego; wyróżnia regiony bogate i biedne (bogatą Północ i biedne Południe) i podaje przyczyny dysproporcji w poziomie rozwoju społeczno-gospodarczego regionów świata,
- 2) ocenia i projektuje różne formy pomocy państwa i organizacji pozarządowych państwom i regionom dotkniętym kryzysem (klęskami ekologicznymi, wojnami, głodem),
- 3) opisuje główne obszary upraw i chowu zwierząt na świecie, wyjaśnia ich zróżnicowanie przestrzenne,
- 4) wyjaśnia, z czego wynikają różnice w wielkości i strukturze spożycia żywności na świecie (uwarunkowania przyrodnicze, kulturowe, społeczne i polityczne, mechanizmy wpływające na nierównomierny rozdział żywności w skali globalnej),

- 5) opisuje zmiany w funkcji obszarów wiejskich na wybranych przykładach (np. w Unii Europejskiej, w regionach turystycznych w państwach rozwijających się); potrafi wyjaśnić szanse i zagrożenia dla środowiska przyrodniczego i mieszkańców poszczególnych regionów, wynikające z procesów przemian zachodzących na terenach wiejskich,
- 6) charakteryzuje kierunki zmian w powierzchni lasów na świecie (w wyniku procesów wylesiania i zalesiania) i podaje przykłady gospodarowania zasobami leśnymi (pozytywne i negatywne),
- 7) charakteryzuje cechy gospodarki morskiej i podaje przykłady wykorzystania oceanu światowego oraz zagrożeń wynikających ze zbyt intensywnej eksploatacji zasobów morskich,
- 8) charakteryzuje i ocenia zróżnicowanie i zmiany struktury wykorzystania surowców energetycznych na świecie; dokonuje oceny zjawiska uzależnienia produkcji energii na świecie od źródeł zaopatrzenia surowców nieodnawialnych, potrafi wyjaśnić twierdzenie „ropa rządzi światem”,
- 9) wyjaśnia, na czym polegają zmiany zachodzące na rynku pracy w skali globalnej i regionalnej, wynikające z rozwoju nowoczesnych technologii informacyjno-komunikacyjnych,
- 10) przedstawia cechy przemysłu wysokiej technologii i podaje przykłady jego lokalizacji na świecie; poznaje nowe funkcje ośrodków przemysłowych i nowe formy przestrzenne – technopole, klastry i dystrykty przemysłowe,
- 11) charakteryzuje wybrane obszary intensywnie zagospodarowywane turystycznie na świecie; wyjaśnia, dlaczego zmieniają się kierunki wyjazdów turystycznych Polaków; identyfikuje skutki rozwoju turystyki dla środowiska przyrodniczego,
- 12) ocenia rolę nowoczesnych usług komunikacyjnych w funkcjonowaniu gospodarki i w życiu codziennym,
- 13) wyjaśnia zmiany zachodzące w kierunkach i natężeniu ruchu osób i towarów; wskazuje przykłady lokalizacji nowoczesnych terminali i ich rolę w rozwoju regionów,
- 14) podaje przykłady procesów globalizacji i ich wpływu na rozwój regionalny i lokalny,
- 15) wyjaśnia współczesne zmiany na mapie politycznej świata,
- 16) wyjaśnia na wybranych przykładach (w skali lokalnej, regionalnej i globalnej) przyczyny procesów integracyjnych i ich skutki gospodarcze, społeczne i polityczne.

3. Relacja człowiek–środowisko przyrodnicze a zrównoważony rozwój. Zdający:

- 1) formułuje problemy wynikające z eksploatacji zasobów odnawialnych i nieodnawialnych; potrafi przewidzieć przyrodnicze i pozaprzyrodnicze przyczyny i skutki zakłóceń równowagi ekologicznej,
- 2) charakteryzuje obszary niedoboru i nadmiaru wody na świecie i określa przyczyny tego zróżnicowania (w tym zanieczyszczenia wód); przedstawia projekty rozwiązań stosowanych w sytuacjach braku lub niedoborów wody w różnych strefach klimatycznych,
- 3) rozróżnia przyczyny zachodzących współcześnie globalnych zmian klimatu (globalnego ocieplenia) i ocenia rozwiązania podejmowane w skali globalnej i regionalnej zapobiegające temu zjawisku,
- 4) wykazuje na przykładach, że zbyt intensywne wykorzystanie rolnicze gleb oraz nieumiejętne zabiegi agrotechniczne powodują w wielu częściach świata degradację gleb, co w konsekwencji prowadzi do spadku produkcji żywności, a w niektórych regionach świata do głodu i ubóstwa,
- 5) wykazuje na przykładach pozaprzyrodnicze czynniki zmieniające relacje człowiek-środowisko przyrodnicze (rozszerzanie udziału technologii energooszczędnych, zmiany modelu konsumpcji, zmiany poglądów dotyczących ochrony środowiska).

III OPIS EGZAMINU

III.1. Forma i zakres egzaminu

Egzamin eksternistyczny z zakresu zasadniczej szkoły zawodowej z przedmiotu *geografia* jest egzaminem pisemnym, sprawdzającym wiadomości i umiejętności określone w podstawie programowej, przytoczone w rozdziale II niniejszego informatora. Osoba przystępująca do egzaminu rozwiązuje zadania zawarte w jednym arkuszu egzaminacyjnym.

III.2. Czas trwania egzaminu

Egzamin trwa **120** minut.

III.3. Arkusz egzaminacyjny

Arkusz egzaminacyjny z geografii składa się z zadań z zakresu wykorzystania różnych źródeł informacji, formułowania i weryfikowania hipotez dotyczących problemów współczesnego świata oraz rozumienia relacji człowiek–przyroda–społeczeństwo w skali globalnej i regionalnej.

W zadaniach mogą być wykorzystane różnorodne materiały źródłowe, np. mapy, plany, fotografie, rysunki, wykresy, dane statystyczne oraz teksty źródłowe, stanowiące podstawę do analizy i prezentowania współczesnych problemów przyrodniczych, gospodarczych, społecznych, kulturowych i politycznych.

Arkusz egzaminacyjny z geografii składa się z różnego rodzaju zadań zamkniętych i otwartych.

Wśród zadań zamkniętych mogą wystąpić:

- zadania wyboru wielokrotnego – zdający wybiera poprawną odpowiedź spośród kilku podanych propozycji,
- zadania typu „prawda–fałsz” – zdający stwierdza prawdziwość lub fałsz informacji, danych, sformułowań itp. zawartych w zadaniu,
- zadania na dobieranie – zdający łączy ze sobą podane elementy (np. do opisów, ilustracji, map, danych statystycznych dobiera odpowiadające im pojęcia, nazwy własne, informacje).

Wśród zadań otwartych mogą wystąpić:

- zadania z luką – zdający uzupełnia zdania, rysunki, dane statystyczne, wstawiając odpowiednie słowo, wyrażenie, zdanie, liczbę, oznaczenie itp.,
- zadania krótkiej odpowiedzi – zdający formułuje odpowiedź w formie jednego lub kilku wyrazów bądź zdań,

W arkuszu egzaminacyjnym obok numeru każdego zadania podana jest maksymalna liczba punktów, którą można uzyskać za jego poprawne rozwiązanie.

III.4. Zasady rozwiązywania i zapisu rozwiązań

Zdający rozwiązuje zadania bezpośrednio w arkuszu egzaminacyjnym.

Ostatnia strona arkusza egzaminacyjnego jest przeznaczona na brudnopis.

III.5. Zasady sprawdzania i oceniania arkusza egzaminacyjnego

Za organizację procesu sprawdzania i oceniania arkuszy egzaminacyjnych odpowiadają okręgowe komisje egzaminacyjne. Rozwiązania zadań przez zdających sprawdzają i oceniają zewnątrzni egzaminatorzy powoływani przez dyrektora właściwej okręgowej komisji egzaminacyjnej.

Rozwiązania zadań oceniane są przez egzaminatorów na podstawie jednolitych w całym kraju szczegółowych kryteriów.

Ocenie podlegają tylko te fragmenty pracy, które dotyczą pytań/poleceń. Komentarze, nawet poprawne, wykraczające poza zakres pytań/poleceń, nie podlegają ocenie.

W zadaniach krótkiej odpowiedzi, za które można przyznać tylko jeden punkt, przyznaje się go wyłącznie za odpowiedź w pełni poprawną; jeśli podano więcej odpowiedzi (argumentów, cech, danych itp.), niż wynika to z polecenia w zadaniu, ocenie podlega tyle kolejnych odpowiedzi (liczonych od pierwszej), o ilu mówi polecenie.

Jeśli w zadaniu krótkiej odpowiedzi, oprócz poprawnej odpowiedzi, dodatkowo podano odpowiedź (informację) błędną, sprzeczną z odpowiedzią poprawną, za rozwiązanie zadania nie przyznaje się punktów.

Zapisy w brudnopisie nie są oceniane.

Zadania egzaminacyjne ujęte w arkuszach egzaminacyjnych są oceniane w skali punktowej.

Wyniki egzaminów eksternistycznych z poszczególnych przedmiotów są wyrażane w stopniach według skali stopni szkolnych – od 1 do 6. Przeliczenia liczby punktów uzyskanych na egzaminie eksternistycznym z danego przedmiotu na stopień szkolny dokonuje się w następujący sposób:

- stopień celujący (6) – od 93% do 100% punktów,
- stopień bardzo dobry (5) – od 78% do 92% punktów,
- stopień dobry (4) – od 62% do 77% punktów,
- stopień dostateczny (3) – od 46% do 61% punktów,
- stopień dopuszczający (2) – od 30% do 45% punktów,
- stopień niedostateczny (1) – poniżej 30% punktów.

Wyniki egzaminów eksternistycznych z poszczególnych zajęć edukacyjnych ustala komisja okręgowa na podstawie liczby punktów przyznanych przez egzaminatorów sprawdzających i oceniających dany arkusz egzaminacyjny.

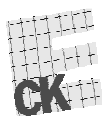
Zdający zdał egzamin eksternistyczny z danego przedmiotu, jeżeli uzyskał z tego egzaminu ocenę wyższą od niedostatecznej.

Wynik egzaminu – wyrażony w skali stopni szkolnych – odnotowuje się na świadectwie ukończenia szkoły wydawanym przez właściwą okręgową komisję egzaminacyjną.

IV PRZYKŁADOWY ARKUSZ EGZAMINACYJNY

W tym rozdziale prezentujemy **przykładowy** arkusz egzaminacyjny. Zawiera on instrukcję dla zdającego oraz zestaw zadań egzaminacyjnych.

W rozdziale V informatora zamieszczono przykładowe odpowiedzi zdających, kryteria oceniania zadań oraz komentarze.



Centralna Komisja Egzaminacyjna

Arkuszy zawiera informacje prawnie chronione do momentu rozpoczęcia egzaminu.

Układ graficzny © CKE 2010

PESEL (wpisuje zdający)

| | | | | | | | | | | |
|--|--|--|--|--|--|--|--|--|--|--|
| | | | | | | | | | | |
|--|--|--|--|--|--|--|--|--|--|--|

ZGE-A1-133

EGZAMIN EKSTERNISTYCZNY Z GEOGRAFII

ZASADNICZA SZKOŁA ZAWODOWA

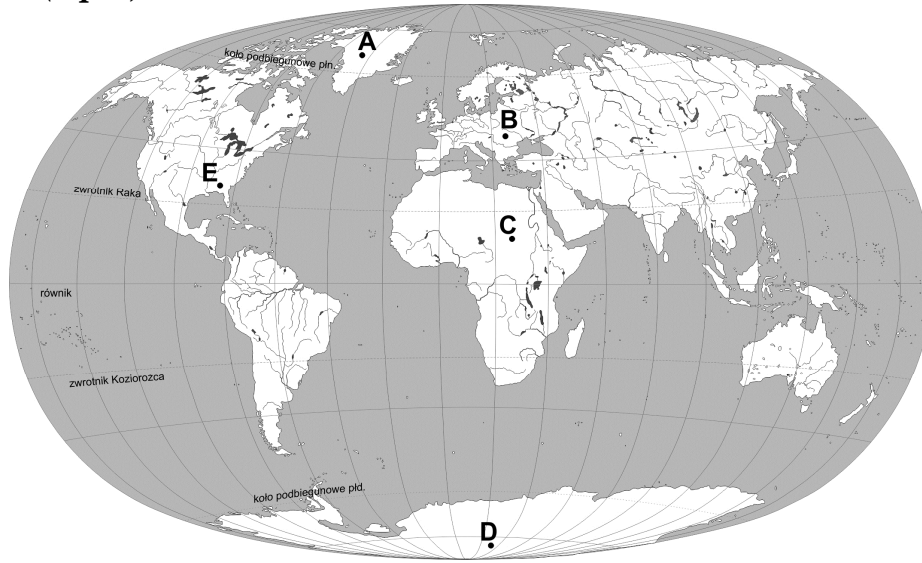
Czas pracy: 120 minut

Instrukcja dla zdającego

1. Sprawdź, czy arkusz egzaminacyjny zawiera 15 stron (zadania 1–24). Ewentualny brak zgłoś przewodniczącemu zespołu nadzorującego egzamin.
2. Rozwiązania zadań zamieść w miejscu na to przeznaczonym.
3. Pisz czytelnie. Używaj długopisu/pióra tylko z czarnym tuszem/atramentem.
4. Nie używaj korektora, a błędne zapisy wyraźnie przekreśl.
5. Pamiętaj, że zapisy w brudnopisie nie podlegają ocenie.
6. Możesz korzystać z linijki, kalkulatora i lupy.
7. Wypełnij tę część karty punktowania, którą koduje zdający. Nie wpisuj żadnych znaków w części przeznaczonej dla egzaminatora.
8. Na karcie punktowania wpisz swój PESEL. Zamaluj ■ pola odpowiadające cyfrom numeru PESEL. Błędne zaznaczenie otocz kółkiem ⊙ i zaznacz właściwe.
9. Pamiętaj, że w wypadku stwierdzenia niesamodzielnego rozwiązywania zadań egzaminacyjnych lub zakłócania prawidłowego przebiegu egzaminu w sposób utrudniający pracę pozostałym osobom zdającym przewodniczący zespołu nadzorującego przerywa i unieważnia egzamin eksternistyczny.

Życzymy powodzenia!

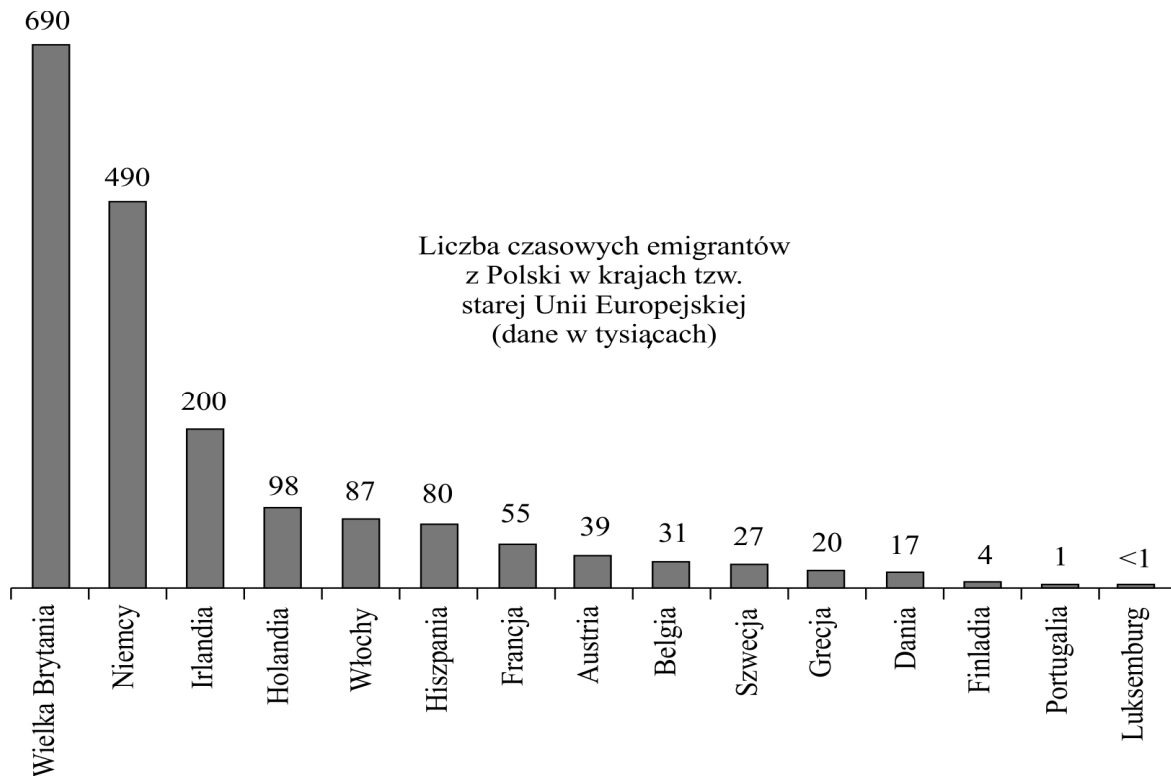
Zadanie 1. (3 pkt)



Przyporządkuj obszarom 1–3 ich odpowiedniki na mapie wybrane spośród oznaczeń A–E. Wpisz odpowiednie litery w wykropkowane miejsca.

1. Obszary stale zamieszkane (ekumena)
2. Obszary czasowo zamieszkane (subekumena)
3. Obszary niezamieszkane (anekumena)

Zadanie 2. (3 pkt)



Źródło: GUS, *Informacja o rozmiarach i kierunkach emigracji z Polski w latach 2004–2009*, Warszawa 2010

2.1. Jaki kierunek migracji z Polski jest dominujący? (wskaż kierunek według stron świata).

.....

2.2. Jakich korzyści oczekują Polacy i na jakie bariery napotkają, migrując do obcego kraju w celach zarobkowych? Podaj po jednym przykładzie korzyści i barier.

Korzyści:

Bariery:

Zadanie 3. (2 pkt)

W poniższym tekście opisano problemy wielkich metropolii świata.

„Wielomilionowe molochy, jak Bombaj czy Mexico City, są motorem wzrostu w krajach rozwijających się. Miasta te stwarzają jednak olbrzymie problemy i trudno nimi zarządzać. Powietrze nie pozwala prawie na zaczerpnięcie oddechu, hałas doprowadza do obłądzenia, auto stoi na aucie, blaszane szafasy jeden na drugim – Mexico City, 22 mln mieszkańców, drugie co do wielkości miasto świata. Scenariusz ten mógłby się powtarzać praktycznie w każdym innym kraju rozwijającym się. (...) Megamiasta to także ogniska problemów socjalnych: ubóstwo, przemoc, chaos i przede wszystkim zanieczyszczenia środowiska są tu na porządku dziennym. Niektóre metropolie mają poważne problemy z zaopatrzeniem mieszkańców w wodę i walką ze smogiem. Planiści nie radzą sobie już ze wzrostem fali migracji do i tak przeludnionych już miast. Przed 35 laty w miastach żyła ponad jedna trzecia ludności. Dzisiaj w miastach żyje 3,5 mld wszystkich mieszkańców. Miliard z nich mieszka w slumsach – bez dostępu do wody, prądu czy wywozu śmieci”.

Źródło: *www.money.pl*, 10.08.2011, tłum. R. Susło

Sformułuj, na podstawie tekstu, dwa współczesne problemy mieszkańców wielkich miast. Podaj propozycje rozwiązania każdego z wymienionych przez Ciebie problemów.

Problem 1

Propozycja rozwiązania problemu

.....

Problem 2

.....

Propozycja rozwiązania problemu

.....

Zadanie 4. (3 pkt)

| Największe miasta świata | | | |
|--------------------------|---------------|-----------|---------------|
| 1950 | ludność w mln | 2010 | ludność w mln |
| Nowy Jork | 12,3 | Tokio | 36,7 |
| Tokio | 11,3 | Czungking | 33,0 |
| Londyn | 8,4 | Delhi | 22,2 |
| Paryż | 6,5 | São Paolo | 20,3 |
| Moskwa | 5,4 | Bombaj | 20,0 |
| Buenos Aires | 5,1 | Meksyk | 19,5 |
| Chicago | 5,0 | Nowy Jork | 19,4 |
| Kalkuta | 4,5 | Szanghaj | 16,6 |

Źródło: *Największe miasta świata*, GUS 2011

Na podstawie danych zawartych w tabeli wykonaj polecenia.

4.1. Wymień trzy największe miasta europejskie w 1950 roku.

.....

4.2. Podaj nazwy kontynentów, na których znajdują się wymienione w tabeli największe miasta świata w 2010 roku.

.....

4.3. Wyjaśnij, dlaczego wg danych za 2010 rok wśród największych miast świata brak jest miast europejskich.

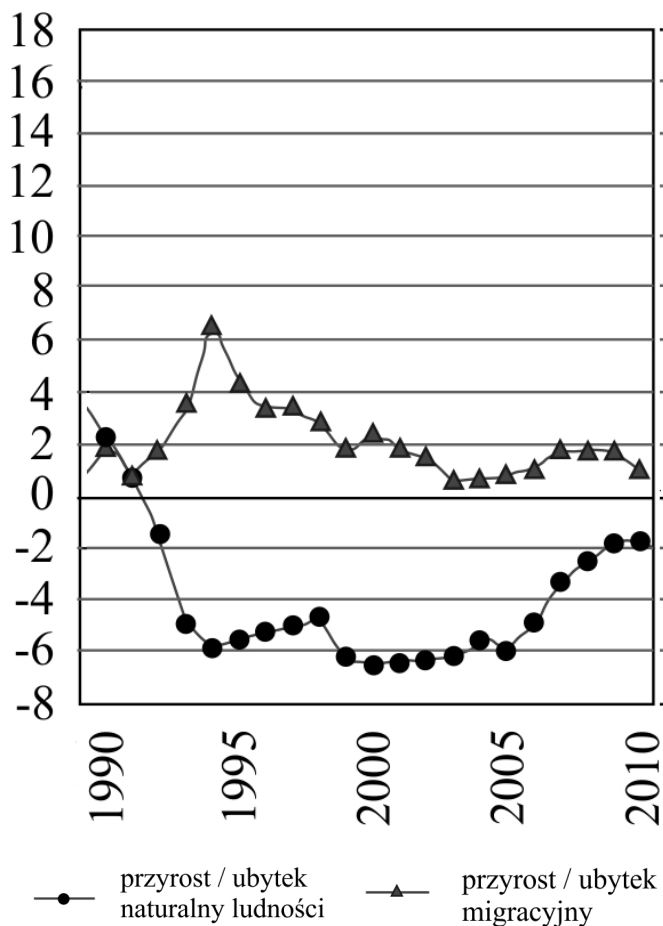
.....

Zadanie 5. (3 pkt)

Rosja zajmuje siódme miejsce na świecie pod względem liczby mieszkańców, jednak od 1993 r. obserwuje się tu zjawisko spadku liczby ludności.

Współczynnik przyrostu naturalnego i migracji w Rosji w latach 1990–2010

na 1000 mieszkańców



Źródło: <http://demoscope.ru/weeklybarom02.php>

Korzystając z wykresu, oceń prawdziwość zdań zawartych w tabeli. Wpisz w wolną rubrykę literę P, jeżeli uważasz, że zdanie jest prawdziwe, albo literę F, jeśli uważasz, że jest fałszywe.

| Zdanie | P / F |
|--|-------|
| Od 1993 r. przyrost naturalny ma wartość ujemną. | |
| Od 1993 r. liczba emigrujących z kraju przewyższa liczbę przyjeżdżających. | |
| Od 1993 r. współczynnik przyrostu naturalnego jest niższy od współczynnika migracji. | |

Zadanie 6. (3 pkt)

Podział świata na bogatą Północ i biedne Południe związany jest z rewolucją przemysłową XIX w. Zapoczątkowane wówczas dysproporcje w rozwoju gospodarczym świata od tego czasu nieustannie się pogłębiają, nie odnoszą się już tylko do podziału geograficznego, ale także do poziomu rozwoju państw.

Pogrupuj poniższe wskaźniki a–g określające zwiększającą się dysproporcję między krajami wysoko a słabo rozwiniętymi gospodarczo. Wpisz odpowiednie litery a–g w wykropkowane miejsca.

Wskaźniki: (a) przyrost naturalny, (b) zwiększająca się średnia długość życia, (c) poziom analfabetyzmu, (d) PKB (Produkt Krajowy Brutto), (e) prawa człowieka, (f) wolność obywatelska, (g) zadłużenie państwa.

Wskaźniki ekonomiczne:

Wskaźniki polityczne:

Wskaźniki demograficzne:

Zadanie 7. (2 pkt)

Określenie „ryba czy wędka” jest najczęściej używanym sformułowaniem w dyskusjach o pomocy rozwojowej i humanitarnej. W wersji pierwotnej chodzi o to, by nie pomagać doraźnie (ryba), ale wyposażać społeczności w narzędzia poprawy swojej sytuacji (wędka), tak aby faktycznie i trwale mogły polepszyć swój los.

Podaj jeden przykład działania pomocy doraźnej (ryba) i jeden przykład pomocy długofalowej (wędka) udzielanej społecznościom tego potrzebującym.

- Pomoc doraźna
- Pomoc długofalowa

Zadanie 8. (3 pkt)

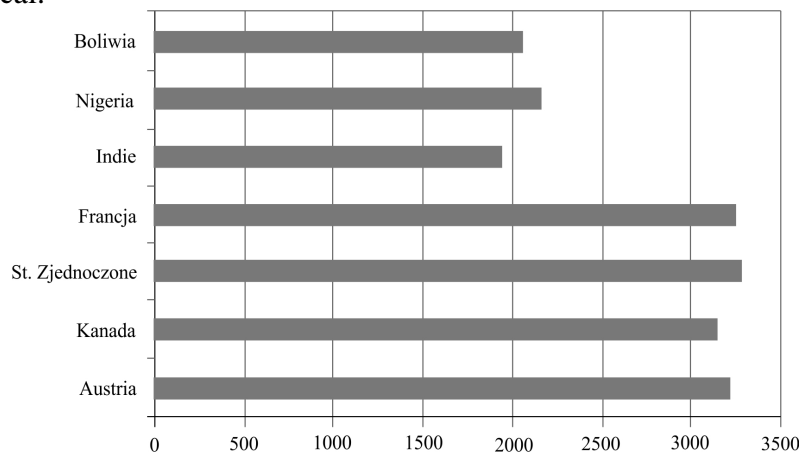
Przyporządkuj opisom roślin uprawnych ich nazwy wybrane spośród podanych poniżej. Wpisz je w puste miejsca tabeli.

trzcina cukrowa, żyto, słonecznik, soja, burak cukrowy, pszenica

| Opis rośliny uprawnej | Nazwa rośliny uprawnej |
|--|------------------------|
| Roślina zbożowa, uprawiana w północno-wschodniej Europie. Rozpowszechniona jako jednoroczna roślina ozima, rzadziej jara. Uprawiana na glebach lekkich. Cechuje się dużą odpornością na mróz i małymi wymaganiami glebowymi i cieplnymi. | |
| Roślina oleista należąca do roślin strączkowych pochodząca ze wschodniej Azji. Jest szeroko uprawiana dla swoich jadalnych nasion o wielu zastosowaniach. Odtłuszczone nasiona są niedrogim źródłem białka stosowanym na całym świecie jako żywność oraz pasza dla zwierząt. | |
| Roślina cukrodajna, pochodząca prawdopodobnie z Nowej Gwinei, uprawiana między 30° szerokości geograficznej północnej i 30° szerokości geograficznej południowej w klimacie równikowym i podrównikowym, wilgotnym, na glebach dobrych, mało przepuszczalnych. | |

Zadanie 9. (2 pkt)

Przyjmuje się, że do prawidłowego funkcjonowania organizmu potrzeba w ciągu doby od 2300 do 2700 kcal.



Źródło: Opracowanie własne na podstawie S. Otok: *Geopolityka globalna*

Na podstawie wykresu obrazującego dzienne spożycie kalorii w wybranych krajach wykonaj polecenia.

9.1. Nazwij grupę krajów, w których norma żywieniowa jest przekroczona.

.....

9.2. Podaj jeden przykład problemów, jakie mogą wynikać ze spożycia zbyt dużej ilości kalorii w ciągu dnia.

.....

Zadanie 10. (2 pkt)

Wymień dwie zmiany zachodzące na obszarach wiejskich, które upodabniają je pod względem jakości życia do obszarów miejskich.

-
-

Zadanie 11. (3 pkt)

Podaj po jednym przykładzie dla każdej z wymienionych funkcji lasu.

Funkcja ekologiczna:

Funkcja gospodarcza:.....

Funkcja społeczna:.....

Zadanie 12. (3 pkt)

Tabela przedstawia produkcję energii elektrycznej wg rodzajów elektrowni w wybranych krajach w 2004 r. w procentach.

Wpisz w wolne rubryki tabeli nazwy odpowiednich państw wybrane z następujących:

Norwegia, Polska, Rosja, Francja.

| Państwo | Elektrownie | | |
|---------|--------------------------------|-------------------------------|---------|
| | cieplne (węgiel, ropa, gaz) | wodne, wiatrowe, słoneczne | jądrowe |
| | 6,8 | 15 | 78 |
| | 97,8 | 1,5 | – |
| | 0,6 | 99,4 | – |

Źródło: *Świat w liczbach*, WSiP 2011

Zadanie 13. (2 pkt)

Lista Światowego Dziedzictwa UNESCO obejmuje obiekty objęte szczególną ochroną ze względu na ich unikatową wartość kulturową bądź przyrodniczą. Są to jednocześnie ważne atrakcje turystyczne.

Z wymienionych pod zdjęciami A–D państw wybierz i podkreśl nazwę tego, w którym znajduje się obiekt turystyczny przedstawiony na zdjęciu.

A



Stonehenge

A. Chiny, Kambodża, Wielka Brytania

B



Auschwitz-Birkenau

B. Niemcy, Polska, Austria

C



Machu Picchu

C. Peru, Egipt, Słowacja

D



Wielki Kanion Kolorado

D. Meksyk, Australia, USA

Źródła: <http://1000things-london.com>, <http://www.bursa.krakow.pl>, <http://www.ratestogo.com>,
<http://greatamericanwest.com>

Zadanie 14. (2 pkt)

W 2016 r. ma się rozpocząć budowa elektrowni jądrowej w Polsce.

14.1. Podaj jeden przykład dodatkowych korzyści, poza produkcją prądu, wynikających z funkcjonowania elektrowni jądrowych.

.....

14.2. Jednym z problemów produkcji energii elektrycznej w elektrowni atomowej jest problem składowania odpadów radioaktywnych.

Podaj jeden przykład sposobu składowania odpadów radioaktywnych najmniej szkodliwy dla środowiska naturalnego.

.....

Zadanie 15. (2 pkt)

Telepraca (praca na odległość, elektroniczna, zdalna) jest nową formą pracy zawodowej występującej głównie w krajach wysoko rozwiniętych gospodarczo.

Podaj jedną zaletę i jedną wadę wykonywania tego typu pracy.

Zaleta:

Wada:

Zadanie 16. (3 pkt)

Oceń prawdziwość zdań dotyczących przemysłu wysokich technologii (*high technology*). Wpisz w wolną rubrykę literę P, jeżeli uważasz, że zdanie jest prawdziwe, albo literę F, jeśli uważasz, że jest fałszywe.

| Zdanie | P / F |
|---|-------|
| Park technologiczny, park naukowy – to pojęcia związane z przemysłem ciężkim. | |
| Przemysł wysokich technologii związany jest z bazą surowcową, np. z węglem kamiennym. | |
| Zegarki elektroniczne i układy scalone to produkty przemysłu <i>high technology</i> . | |

Tabela zawiera dane do zadań 17–18.

| Państwa | Na 1000 osób / w szt. | |
|---------|-----------------------|--------------------|
| | Telefony komórkowe | Komputery osobiste |
| Indie | 200 | 33 |
| Polska | 1089 | 169 |
| Niemcy | 1176 | 656 |
| Chiny | 412 | 57 |
| Włochy | 1531 | 367 |

Źródło: *Świat w liczbach*, WSiP 2011

Zadanie 17. (2 pkt)

Dokonaj podziału państw klasyfikowanych według poziomu rozwoju sektora łączności.

17.1. Wpisz dwa państwa o wysokim poziomie rozwoju gospodarczego.

.....

17.2. Wpisz dwa państwa o niskim poziomie rozwoju gospodarczego.

.....

Zadanie 18. (1 pkt)

Sformułuj wniosek dotyczący zależności pomiędzy poziomem rozwoju łączności a poziomem rozwoju gospodarczego państw.

.....

.....

Zadanie 19. (1 pkt)

Republika Kosowa to najmłodszy kraj w Europie. Niepodległość ogłosiła w 2008 r., ale do dzisiaj nie wszystkie państwa świata uznały jej istnienie, niektóre nadal uważają ten bałkański obszar za terytorium Serbii.



Źródło: Opracowanie własne

Na załączonej mapie Europy Kosowo oznaczone jest numerem

- A. 1
- B. 2
- C. 3
- D. 4

Zadanie 20. (2 pkt)

Globalizacja kulturowa polega na upowszechnieniu się, w skali globalnej za pośrednictwem telewizji i Internetu, wielu wzorców kulturowych, wywodzących się głównie z kultury amerykańskiej.

Podkreśl trzy przejawy globalizacji kulturowej.

- a) megaprodukcje Hollywood,
- b) awans języka angielskiego w sferze nauki, rozrywki i Internetu,
- c) sojusz USA z krajami UE,
- d) tworzenie nowych oddziałów firmy Ford,
- e) rozwój portali społecznościowych, np. Facebooka.

Zadanie 21. (2 pkt)

Integracja gospodarcza polega na łączeniu się państw, w których wprowadza się różnego rodzaju ułatwienia w działalności ekonomicznej. Jej przykładem może być powstanie i działalność Unii Europejskiej.

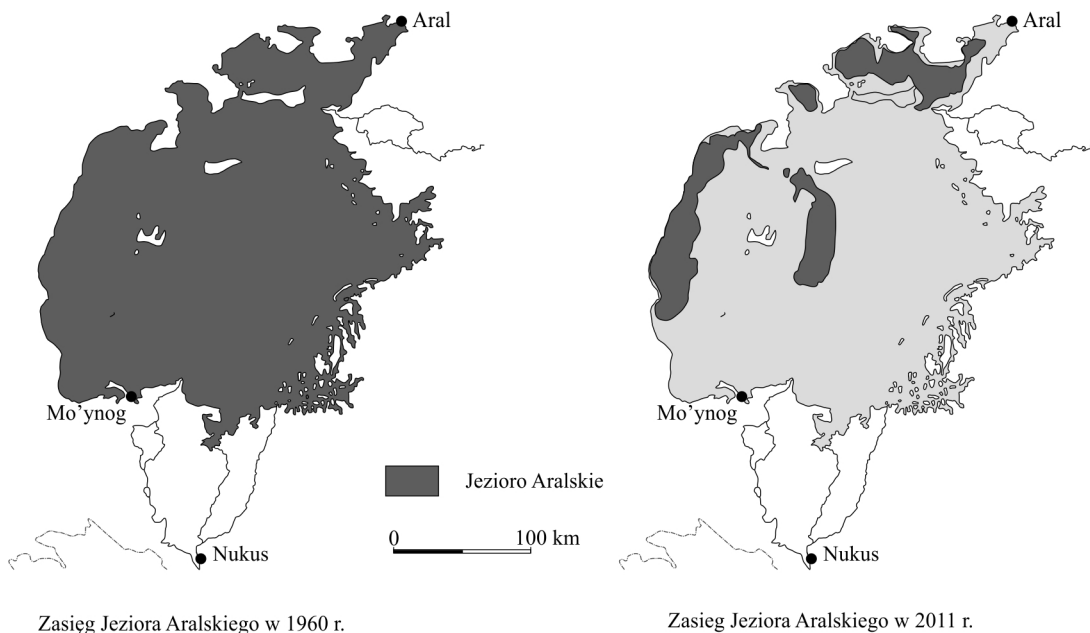
Uzasadnij, podając dwa argumenty, że wstąpienie Polski do UE w 2004 r. przyniosło jej obywatelom realne korzyści ekonomiczne.

-
-

Zadanie 22. (2 pkt)

Jeziro Aralskie to słone jezioro na terenie Kazachstanu i Uzbekistanu, zasilane wodami dwóch rzek: Syr-Darii i Amu-Darii. W latach 60. na tym obszarze zbudowano szereg kanałów odprowadzających wody z tych rzek w celu nawadniania wielkich plantacji bawełny. W wyniku prowadzonej przez ostatnie 50 lat gospodarki obecnie Jezioro Aralskie jest przykładem jednej z największych katastrof ekologicznych na świecie.

Opisz, na podstawie tekstu i podanych rycin, widoczną zmianę w zasięgu Jeziora Aralskiego oraz wyjaśnij bezpośrednią przyczynę tej zmiany.



Źródło: Opracowanie własne na podstawie Wikipedia, Aralsee.gif

Zmiana:

Przyczyna:

Zadanie 23. (3 pkt)

23.1. Uporządkuj związek przyczynowo-skutkowy, wpisując do tabeli litery a–e w odpowiedniej kolejności. Litera c została wpisana do tabeli.

- a. Emisja do atmosfery gazów cieplarnianych.
- b. Stopnienie lodowców Arktyki.
- c. Wyginięcie niedźwiedzi polarnych.
- d. Wzrost temperatury powietrza.
- e. Spalanie węgla brunatnego, wybuch wulkanu Hekla.

| | | | | |
|--|--|--|--|---|
| | | | | c |
|--|--|--|--|---|

23.2. Podaj dwa sposoby zapobiegania globalnemu ociepleniu.

-
-

Zadanie 24. (3 pkt)

Przyporządkuj zmianom w środowisku przyrodniczym przyczynę, która je spowodowała. Wybierz ją spośród podanych poniżej i wpisz do tabeli odpowiednie litery a–e.

Przyczyny zmian: (a) tarasowanie stoków pod uprawy, (b) występowanie freonów w atmosferze, (c) intensywne nawadnianie pól, (d) marikultura, (e) wycinanie lasów i obniżenie poziomu wód podziemnych.

| Zmiany w środowisku przyrodniczym | Przyczyny zmian |
|---|-----------------|
| Ubytek warstwy ozonowej | |
| Stepowienie | |
| Wprowadzenie nowych gatunków do ekosystemów | |

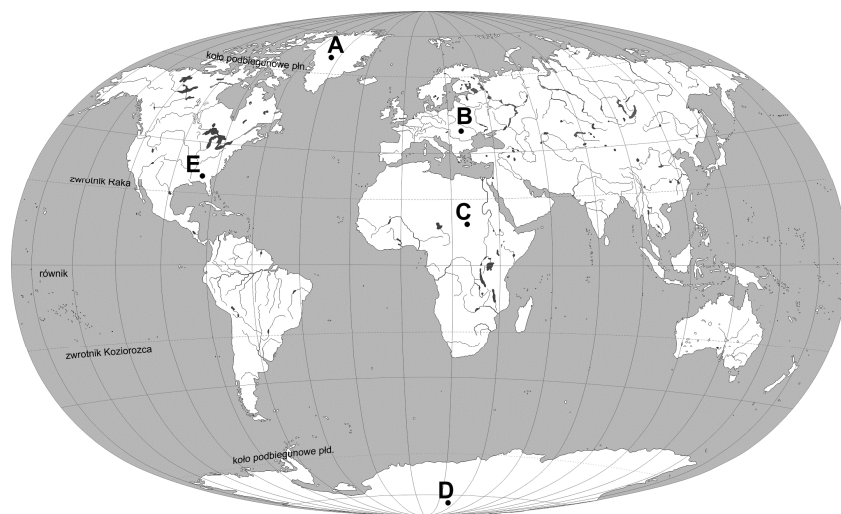
BRUDNOPIS

V PRZYKŁADOWE ROZWIĄZANIA ZADAŃ ZAMIESZCZONYCH W ARKUSZU EGZAMINACYJNYM I ICH OCENA

Uwaga:

Przykładowe wypowiedzi zdających są wiernymi cytatami z arkuszy egzaminacyjnych i mogą zawierać błędy.

Zadanie 1. (3 pkt)



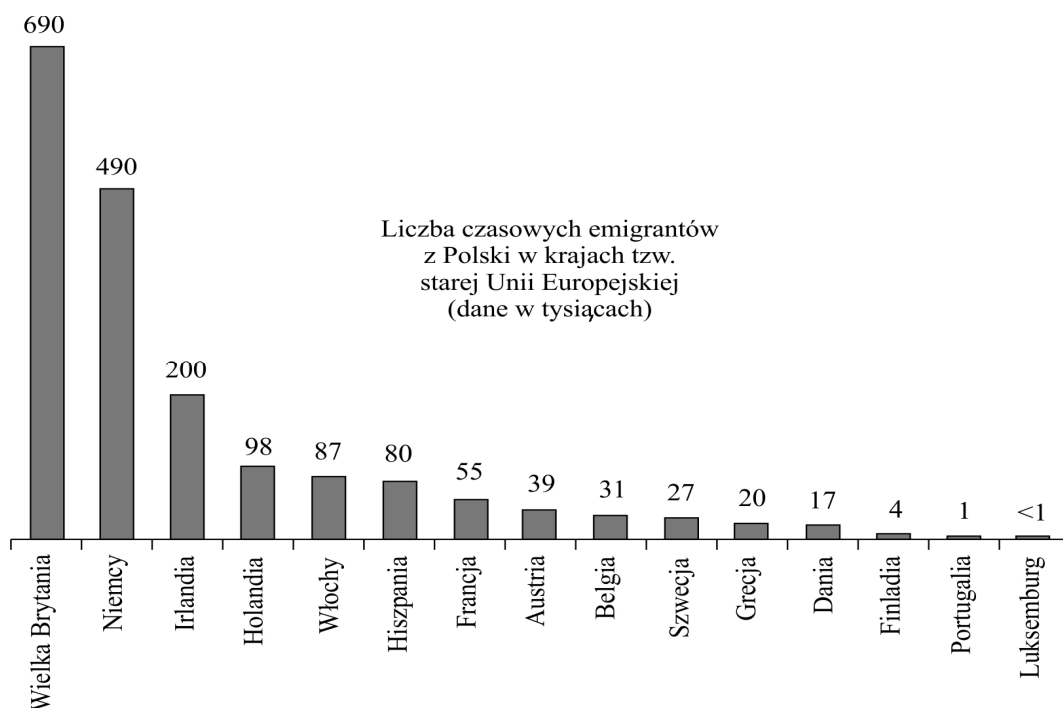
Przyporządkuj obszarom 1–3 ich odpowiedniki na mapie wybrane spośród oznaczeń A–E. Wpisz odpowiednie litery w wykropkowane miejsca.

1. Obszary stale zamieszkane (ekumena)
2. Obszary czasowo zamieszkane (subekumena)
3. Obszary niezamieszkane (anekumena)

| Poprawna odpowiedź | Komentarz do zadania. Ocena rozwiązania |
|---|---|
| <ol style="list-style-type: none"> 1. Ekumena – B, E 2. Subekumena – C 3. Anekumena – A, D | <p>Na mapie świata zostało zaznaczonych pięć obszarów, charakteryzujących się różnymi warunkami do zamieszkania i działalności człowieka.</p> <p>Na obszarach A (wnętrze Grenlandii) i D (wnętrze Antarktydy) czynnikiem decydującym o braku zaludnienia jest skrajnie niekorzystny, bardzo zimny klimat – są to tereny zlodowacone. W wysokich szerokościach geograficznych mamy również do czynienia z barierą świetlną, czyli deficytem światła, występuje tu zjawisko dni i nocy polarnych.</p> <p>Obszary E (Nizina Zatokowa w USA) i B (Rumunia) to stale zaludnione tereny o korzystnych warunkach klimatycznych, atrakcyjne dla osadnictwa i gospodarki</p> |

| | |
|--|---|
| | <p>człowieka.</p> <p>Litera C wskazuje na obszar Sahelu w Afryce, gdzie występuje klimat półsuchy z krótką porą deszczową. W strefie tej na wielu obszarach podstawowym typem rolnictwa jest pasterstwo koczownicze (nomadyzm). Pasterze, a często i całe wioski, wędrują wraz ze swoimi stadami nawet setki kilometrów, zależnie od sezonowo zmiennych zasobów świeżej trawy i wody. Są to więc tereny czasowo zamieszkiwane – subekumena.</p> <p>Za poprawne przyporządkowanie pięciu obszarów zdający otrzymuje 3 punkty, za poprawne przyporządkowanie czterech obszarów zdający otrzymuje 2 punkty, za poprawne przyporządkowanie trzech lub dwóch obszarów zdający otrzymuje 1 punkt.</p> |
|--|---|

Zadanie 2. (3 pkt)



Źródło: GUS, Informacja o rozmiarach i kierunkach emigracji z Polski w latach 2004–2009, Warszawa 2010

- 2.1. Jaki kierunek migracji z Polski jest dominujący? (wskaż kierunek według stron świata).**
- 2.2. Jakich korzyści oczekują Polacy i na jakie bariery napotkają, migrując do obcego kraju w celach zarobkowych? Podaj po jednym przykładzie korzyści i barier.**

Korzyści:

Bariery:

| Zdający | Przykładowe odpowiedzi zdających | Komentarz do odpowiedzi udzielonych przez zdających. Ocena rozwiązania |
|--|---|---|
| Prawidłowa odpowiedź: 2.1. kierunek zachodni 2.2. przykładowe korzyści: wysokie zarobki, praca, wzrost poziomu życia przykładowe bariery: bariera językowa, rozłączenie z rodziną, brak mieszkania, wyobcowanie, niechęć lokalnej społeczności. Za poprawne wskazanie kierunku świata zdający otrzymuje 1 punkt. Za podanie poprawnego przykładu jednej korzyści i jednej bariery zdający otrzymuje po 1 punkcie. łącznie za zadanie zdający może otrzymać 3 punkty. | | |
| A | 2.1. kierunek zachodni 2.2. Korzyści: możliwość znalezienia pracy. Bariery: jeśli się nie zna języka, to trudno się porozumieć. | Zdający A podał prawidłowo kierunek migracji i przykłady korzyści i barier, otrzymał za zadanie 3 punkty. |
| B | 2.1. kierunek północno-zachodni | Zdający B podał błędnie kierunek, za tę |

| | | |
|---|---|---|
| | <p>2.2. Korzyści: oczekują wyższych niż u nas zarobków, będą mogli wysłać pieniądze rodzinie w Polsce. Bariery: tęsknią za rodziną pozostawioną w Polsce.</p> | <p>część zadania otrzymał 0 punktów. Zdający B wymienił prawidłową korzyść i prawidłową barierę. Za tę część zadania uzyskał łącznie 2 punkty.</p> |
| C | <p>2.1. kierunek południowy 2.2. Korzyści: możliwość studiowania. Bariery: kłótnie o pracę z miejscowymi.</p> | <p>Zdający C podał błędnie kierunek, za tę część zadania otrzymał 0 punktów. Przykład korzyści jest nieprawidłowy. Zdający C nie zrozumiał lub nie przeczytał uważnie polecenia, które dotyczyło migracji zarobkowych, a nie wyjazdów w celu zdobywania wykształcenia. Przykładowa bariera jest poprawna, choć niezbyt precyzyjnie sformułowana. Zdający uzyskał za tę część zadania 1 punkt.</p> |
| D | <p>2.1. Europa Środkowa 2.2. Korzyści: inni chętnie zatrudniają Polaków, bo są pracowici. Bariery: zatrudnianie obcokrajowców daje większy zysk, można im mniej płacić.</p> | <p>Kierunek i obydwa przykłady są niepoprawne. Zdający D miał problemy ze zrozumieniem polecenia. Zamiast kierunku świata wymienił region Europy, odniósł się do korzyści i problemów pracodawców, a nie potencjalnych pracowników, którymi w danym kraju są imigranci. Zdający D otrzymał za tę część zadania 0 punktów.</p> |

Zadanie 3. (2 pkt)

W poniższym tekście opisano problemy wielkich metropolii świata.

„Wielomilionowe molochy, jak Bombaj czy Mexico City, są motorem wzrostu w krajach rozwijających się. Miasta te stwarzają jednak olbrzymie problemy i trudno nimi zarządzać. Powietrze nie pozwala prawie na zaczerpnięcie oddechu, hałas doprowadza do obłądzenia, auto stoi na aucie, blaszane szafasy jeden na drugim – Mexico City, 22 mln mieszkańców, drugie co do wielkości miasto świata. Scenariusz ten mógłby się powtarzać praktycznie w każdym innym kraju rozwijającym się. (...) Megamiasta to także ogniska problemów społecznych: ubóstwo, przemoc, chaos i przede wszystkim zanieczyszczenia środowiska są tu na porządku dziennym. Niektóre metropolie mają poważne problemy z zaopatrzeniem mieszkańców w wodę i walką ze smogiem. Planiści nie radzą sobie już ze wzrostem fali migracji do i tak przeludnionych już miast. Przed 35 laty w miastach żyła ponad jedna trzecia ludności. Dzisiaj w miastach żyje 3,5 mld wszystkich mieszkańców. Miliard z nich mieszka w slumsach – bez dostępu do wody, prądu czy wywozu śmieci”.

Źródło: *www.money.pl*, 10.08.2011, tłum. R. Susło

Sformułuj, na podstawie tekstu, dwa współczesne problemy mieszkańców wielkich miast. Podaj propozycje rozwiązania każdego z wymienionych przez Ciebie problemów.

Problem 1

Propozycja rozwiązania problemu

.....

Problem 2

.....

Propozycja rozwiązania problemu

.....

| Zdający | Przykładowe odpowiedzi zdających | Komentarz do odpowiedzi udzielonych przez zdających. Ocena rozwiązania |
|---------|--|--|
| | | Problemy mieszkańców wielkich miast to np.: wzrost przestępczości, ubóstwo, przemoc, chaos, zanieczyszczenie środowiska, problemy z brakiem wody, prądu, wywozem śmieci. Za prawidłowe sformułowanie jednego problemu i podanie poprawnej propozycji jego rozwiązania zdający otrzymuje 1 punkt. Za poprawnie podane dwa problemy wraz z propozycjami ich rozwiązania zdający otrzymuje 2 punkty. Za poprawną propozycję rozwiązania wybranego problemu uznaje się każdą logiczną, pozbawioną błędów merytorycznych wypowiedź. |
| A | <p><i>Problem 1: ubóstwo.</i> <i>Propozycja rozwiązania problemu – pomoc socjalna dla najbiedniejszych rodzin.</i></p> <p><i>Problem 2: przemoc i agresja.</i> <i>Propozycja rozwiązania problemu – więcej patroli policyjnych w slumsach.</i></p> | <p>Zdający A poprawnie sformułował dwa problemy i podał logiczne propozycje ich rozwiązania.</p> <p>Zdający A otrzymał za zadanie łącznie 2 punkty.</p> |

| | | |
|----------|---|--|
| <p>B</p> | <p><i>Problem 1: problem z zaopatrzeniem w wodę. Propozycja rozwiązania problemu – trzeba zbudować wodociągi.</i></p> <p><i>Problem 2: ludzie mieszkają w blaszanych szalasach, nie stać ich na normalne domy. Propozycja rozwiązania problemu – rząd powinien dać ludziom pieniądze na zakup nowych domów.</i></p> | <p>Zdający B poprawnie sformułował pierwszy problem i podał sensowną propozycję jego rozwiązania. Otrzymał 1 punkt.</p> <p>Drugi problem został prawidłowo sformułowany, natomiast propozycja jego rozwiązania jest nierealna. Nawet bogatych państw nie stać na finansowanie takich inwestycji, a tekst dotyczy przeludnionych miast w krajach rozwijających się. Za tę część zadania zdający nie otrzymał punktu.</p> <p>Łącznie zdający uzyskał za zadanie 1 punkt.</p> |
| <p>C</p> | <p><i>Problem 1: brak pracy powoduje ubóstwo. Propozycja rozwiązania problemu – zakładanie szkół dla mieszkańców slumsów. Będą mieli większą szansę na pracę.</i></p> <p><i>Problem 2: problem ze smogiem. Propozycja rozwiązania problemu – należy założyć kanalizację.</i></p> | <p>Zdający C prawidłowo sformułował pierwszy problem i wskazał poprawną propozycję jego rozwiązania. Otrzymał 1 punkt.</p> <p>Drugi problem również został poprawnie sformułowany, ale propozycja jego rozwiązania jest błędna i wynika z nieznamomości pojęcia <i>smog</i> lub pojęcia <i>kanalizacja</i>. Smog powstaje w związku z emisją zanieczyszczeń powietrza, a nie problemami z odprowadzaniem ścieków. Za tę część zadania zdający nie otrzymał punktu.</p> <p>Za rozwiązanie zadania zdający C uzyskał łącznie 1 punkt.</p> |
| <p>D</p> | <p><i>Problem 1: przeludnienie miast. Propozycja rozwiązania problemu – połowę ludzi przeprowadzić na wieś.</i></p> <p><i>Problem 2: brak dostępu do wody. Propozycja rozwiązania problemu – picie brudnej wody powoduje różne choroby.</i></p> | <p>Zdający D poprawnie sformułował dwa problemy, jednak proponowane sposoby ich rozwiązania są błędne.</p> <p>W pierwszym wypadku błąd polega na uproszczeniu i powierzchowności myślenia. Wynika ono z braku wiedzy dotyczącej procesów urbanizacyjnych, w szczególności nieznamomości przyczyn migracji ludności ze wsi do miast w krajach rozwijających się. Propozycja przymusowego odwrócenia kierunku migracji jest nierealna.</p> <p>W drugim przykładzie zdający zamiast propozycji rozwiązania problemu podał jeden ze skutków braku dostępu do wody. Jest to niezgodne z poleceniem.</p> <p>Za rozwiązanie zadania zdający D otrzymał 0 punktów.</p> |

Zadanie 4. (3 pkt)

| Największe miasta świata | | | |
|--------------------------|---------------|-----------|---------------|
| 1950 | ludność w mln | 2010 | ludność w mln |
| Nowy Jork | 12,3 | Tokio | 36,7 |
| Tokio | 11,3 | Czungking | 33,0 |
| Londyn | 8,4 | Delhi | 22,2 |
| Paryż | 6,5 | São Paulo | 20,3 |
| Moskwa | 5,4 | Bombaj | 20,0 |
| Buenos Aires | 5,1 | Meksyk | 19,5 |
| Chicago | 5,0 | Nowy Jork | 19,4 |
| Kalkuta | 4,5 | Szanghaj | 16,6 |

Źródło: *Największe miasta świata, GUS 2011*

Na podstawie danych zawartych w tabeli wykonaj polecenia.

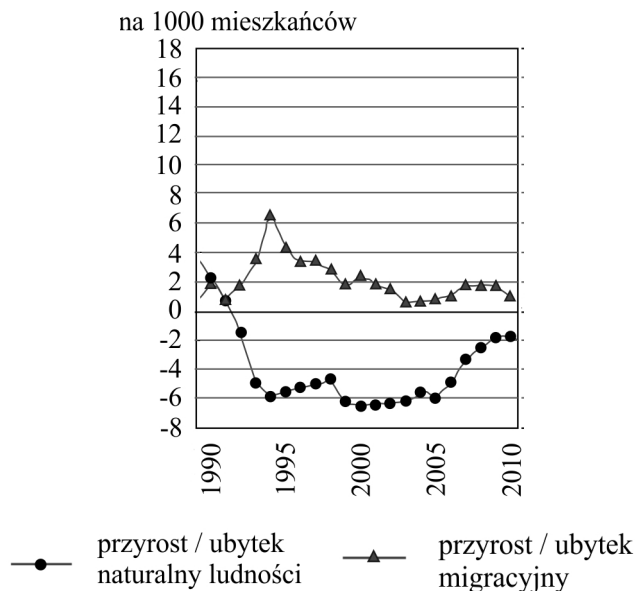
- 4.1. Wymień trzy największe miasta europejskie w 1950 roku.
- 4.2. Podaj nazwy kontynentów, na których znajdują się wymienione w tabeli największe miasta świata w 2010 roku.
- 4.3. Wyjaśnij, dlaczego wg danych za 2010 rok wśród największych miast świata brak jest miast europejskich.....

| Poprawna odpowiedź | Komentarz do zadania. Ocena rozwiązania |
|--|--|
| 4.1. Londyn, Paryż, Moskwa | Aby prawidłowo rozwiązać tę część zadania, zdający musi znać położenie największych miast świata na kontynentach. Za poprawny wybór trzech miast europejskich zdający otrzymuje 1 punkt. |
| 4.2. Azja, Ameryka Południowa, Ameryka Północna | Za podanie trzech nazw odpowiednich kontynentów zdający otrzymuje 1 punkt. |
| 4.3. Np.: W krajach wysoko rozwiniętych wzrost liczby ludności miejskiej jest niewielki, ponieważ faza urbanizacji nastąpiła tu pod koniec XIX i na początku XX wieku. Następuje w tych krajach przemieszczanie się ludności miejskiej w strefy obszarów podmiejskich. Europa jest kontynentem o niskim przyroście naturalnym. | Wyjaśnienie przyczyny braku miast europejskich wśród największych metropolii świata w 2010 roku wymaga wiedzy dotyczącej procesów urbanizacyjnych. Rozwój miast odbywa się w kilku fazach, różniących się kierunkami migracji ludności i jest ściśle związany ze specyfiką oraz poziomem rozwoju społeczno-gospodarczego państw. Za poprawne wyjaśnienie, dlaczego w 2010 r. wśród największych miast świata brak jest miast europejskich, zdający otrzymuje 1 punkt. |

Zadanie 5. (3 pkt)

Rosja zajmuje siódme miejsce na świecie pod względem liczby mieszkańców, jednak od 1993 r. obserwuje się tu zjawisko spadku liczby ludności.

Współczynnik przyrostu naturalnego i migracji w Rosji w latach 1990–2010



Źródło: <http://demoscope.ru/weeklybarom02.php>

Korzystając z wykresu, oceń prawdziwość zdań zawartych w tabeli. Wpisz w wolną rubrykę literę P, jeżeli uważasz, że zdanie jest prawdziwe, albo literę F, jeśli uważasz, że jest fałszywe.

| Poprawna odpowiedź | Komentarz do zadania. Ocena rozwiązania | |
|---|---|--|
| Za wszystkie prawidłowe rozstrzygnięcia zdający uzyska łącznie 3 punkty, po 1 punkcie za każde. W celu stwierdzenia prawdziwości zdań należy uważnie prześledzić przebieg odpowiednich linii zaznaczonych na wykresie. | | |
| Od 1993 r. przyrost naturalny ma wartość ujemną. | P | Stwierdzenie jest prawdziwe. Przyrost naturalny ludności Rosji po 1991 gwałtownie spada, uzyskując nawet poniżej – 6‰. Dopiero od 2005 r. stopniowo wzrasta, utrzymuje jednak do 2010 r. wartości ujemne. |
| Od 1993 r. liczba emigrujących z kraju przewyższa liczbę przyjeżdżających. | F | Stwierdzenie jest nieprawdziwe, gdyż linia obrazująca zmiany współczynnika migracji pokazuje wartości dodatnie. Oznacza to, że liczba ludności emigrującej (opuszczającej kraj) była niższa niż liczba ludności imigrującej (przyjeżdżającej). |
| Od 1993 r. współczynnik przyrostu naturalnego jest niższy od współczynnika migracji | P | Zdanie jest prawdziwe. Po 1993 r. wartości współczynnika migracji są cały czas dodatnie, a współczynnika przyrostu naturalnego ujemne. |

Zadanie 6. (3 pkt)

Podział świata na bogatą Północ i biedne Południe związany jest z rewolucją przemysłową XIX w. Zapoczątkowane wówczas dysproporcje w rozwoju gospodarczym świata od tego czasu nieustannie się pogłębiają, nie odnoszą się już tylko do podziału geograficznego, ale także do poziomu rozwoju państw.

Pogrupuj poniższe wskaźniki a–g określające zwiększającą się dysproporcję między krajami wysoko a słabo rozwiniętymi gospodarczo. Wpisz odpowiednie litery a–g w wykropkowane miejsca.

Wskaźniki: (a) przyrost naturalny, (b) zwiększająca się średnia długość życia, (c) poziom analfabetyzmu, (d) PKB (Produkt Krajowy Brutto), (e) prawa człowieka, (f) wolność obywatelska, (g) zadłużenie państwa.

Wskaźniki ekonomiczne:

Wskaźniki polityczne:

Wskaźniki demograficzne:

| Poprawna odpowiedź | Komentarz do zadania. Ocena rozwiązania |
|---|--|
| Wskaźniki ekonomiczne: (d) PKB, (g) zadłużenie państwa. Wskaźniki polityczne: (e) prawa człowieka, (f) wolność obywatelska. Wskaźniki demograficzne: (a) przyrost naturalny, (b) zwiększająca się średnia długość życia, (c) poziom analfabetyzmu | Rozwiązanie zadania wymaga rozumienia pojęć: polityka, ekonomia, demografia. Pozwoli to prawidłowo przyporządkować wymienione wskaźniki rozwoju państw do poszczególnych grup. Za poprawne zaklasyfikowanie trzech lub czterech wskaźników zdający otrzymuje 1 punkt. Za poprawne zaklasyfikowanie pięciu lub sześciu wskaźników zdający otrzymuje 2 punkty. Za poprawne zaklasyfikowanie siedmiu wskaźników zdający otrzymuje 3 punkty. |

Zadanie 7. (2 pkt)

Określenie „ryba czy wędka” jest najczęściej używanym sformułowaniem w dyskusjach o pomocy rozwojowej i humanitarnej. W wersji pierwotnej chodzi o to, by nie pomagać doraźnie (ryba), ale wyposażać społeczności w narzędzia poprawy swojej sytuacji (wędka), tak aby faktycznie i trwale mogła polepszyć swój los.

Podaj jeden przykład działania pomocy doraźnej (ryba) i jeden przykład pomocy długofalowej (wędka) udzielanej społecznościom tego potrzebującym.

- Pomoc doraźna
- Pomoc długofalowa

| Zdający | Przykładowe odpowiedzi zdających | Komentarz do odpowiedzi udzielonych przez zdających. Ocena rozwiązania |
|---|---|--|
| <p>1. Pomoc doraźna to np.: dostarczanie żywności, pomoc finansowa 2. Pomoc długofalowa to np.: pomoc w rozwoju edukacji, opieka zdrowotna, inwestycja w infrastrukturę Za podanie poprawnego przykładu pomocy doraźnej i pomocy długofalowej zdający otrzymuje po 1 punkcie. Łącznie może uzyskać za zadanie 2 punkty.</p> | | |
| A | <p>1. <i>Zbiórki i wysyłanie żywności.</i> 2. <i>Pomoc w rozbudowie przemysłu.</i></p> | <p>Obydwa podane przykłady pomocy doraźnej i długofalowej są poprawne. Zdający A uzyskał łącznie za zadanie 2 punkty.</p> |
| B | <p>1. <i>Wysyłanie np. ubrań, lekarstw, wody pitnej.</i> 2. <i>Zakładanie szkół i uczenie miejscowych dzieci, aby później kraj ten miał specjalistów do pracy.</i></p> | <p>Zdający B prawidłowo sformułował po jednym przykładzie pomocy doraźnej i długofalowej. Zdający otrzymał za zadanie łącznie 2 punkty.</p> |
| C | <p>1. <i>Zbieranie i wysyłanie pieniędzy.</i> 2. <i>Za otrzymane pieniądze mogą sobie kupić jedzenie i ubrania.</i></p> | <p>Przykład pomocy doraźnej jest poprawny. Druga propozycja jest błędna. Nie jest to rodzaj pomocy długofalowej dla potrzebujących społeczności, ale przykład wykorzystania przekazanych, w ramach pomocy doraźnej, pieniędzy. W dodatku takie przeznaczenie funduszy nie służy rozwojowi gospodarki, przyniesie tylko chwilową poprawę warunków bytu ludności. Zdający C otrzymał tylko 1 punkt za podanie pierwszego przykładu pomocy.</p> |
| D | <p>1. <i>Pomoc doraźna nic nie daje.</i> 2. <i>Wyposażenie społeczności w narzędzia poprawy swojej sytuacji.</i></p> | <p>Nie został podany żaden przykład pomocy ani doraźnej, ani długofalowej. Obydwie wypowiedzi są powtórzeniem ogólnych stwierdzeń zawartych w poleceniu do zadania. Zdający D otrzymał za zadanie 0 punktów.</p> |

Zadanie 8. (3 pkt)

Przyporządkuj opisom roślin uprawnych ich nazwy wybrane spośród podanych poniżej. Wpisz je w puste miejsca tabeli.

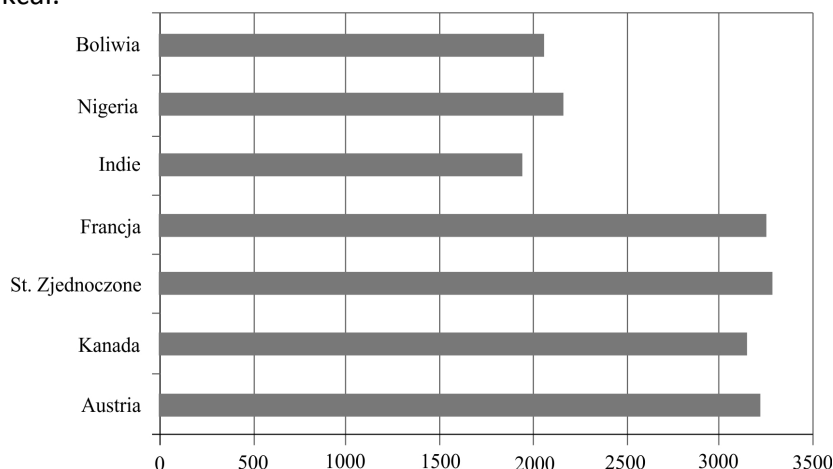
trzcina cukrowa, żyto, słonecznik, soja, burak cukrowy, pszenica

| Opis rośliny uprawnej | Nazwa rośliny uprawnej |
|---|------------------------|
| Roślina zbożowa, uprawiana w północno-wschodniej Europie. Rozpowszechniona jako jednoroczna roślina ozima, rzadziej jara. Uprawiana na glebach lekkich. Cechuje się dużą odpornością na mróz i małymi wymaganiami glebowymi i cieplnymi. | |
| Roślina oleista należąca do roślin strączkowych, pochodząca ze wschodniej Azji. Jest szeroko uprawiana dla swoich jadalnych nasion o wielu zastosowaniach. Odtłuszczone nasiona są niedrogim źródłem białka stosowanym na całym świecie jako żywność oraz pasza dla zwierząt. | |
| Roślina cukrodajna, pochodząca prawdopodobnie z Nowej Gwinei, uprawiana między 30° szerokości geograficznej północnej i 30° szerokości geograficznej południowej w klimacie równikowym i podrównikowym, wilgotnym, na glebach dobrych, mało przepuszczalnych. | |

| Poprawna odpowiedź | Komentarz do zadania. Ocena rozwiązania |
|---|--|
| Za wpisanie każdej prawidłowej nazwy, rozpoznanej na podstawie opisów roślin, zdający otrzymuje po 1 punkcie. Łącznie za zadanie zdający może uzyskać 3 punkty. | |
| 1) żyto | Wśród podanych do wyboru nazw roślin tylko dwie należą do zbóż – żyto i pszenica. Są to uprawy charakteryzujące się różnymi wymaganiami glebowymi i klimatycznymi. Zdający powinien odrzucić pszenicę z uwagi na jej wyraźne potrzeby – żyzne gleby i małą odporność na duże różnice temperatur. Z tych względów jest rzadko uprawiana w północno-wschodnich częściach Europy. |
| 2) soja | Opis dotyczy rośliny oleistej. Wśród roślin wymienionych w tekście zadania do oleistych należą słonecznik i soja. Słonecznik nie jest jednak rośliną strączkową i nie ma tak szerokiego zastosowania w żywieniu ludzi i zwierząt jak soja. |
| 3) trzcina cukrowa | Wśród roślin cukrodajnych zdający ma do wyboru trzcinę cukrową i buraki cukrowe. Nazwa i cechy klimatu, charakterystyczne dla opisanej uprawy, wyraźnie wskazują na trzcinę cukrową. Burak cukrowy jest jedną z najważniejszych roślin uprawnych w Polsce, a więc w strefie klimatów umiarkowanych, nie równikowych. |

Zadanie 9. (2 pkt)

Przyjmuje się, że do prawidłowego funkcjonowania organizmu potrzeba w ciągu doby od 2300 do 2700 kcal.



Źródło: Opracowanie własne na podstawie S. Otok: *Geopolityka globalna*

Na podstawie wykresu obrazującego dzienne spożycie kalorii w wybranych krajach wykonaj polecenia.

9.1. Nazwij grupę krajów, w których norma żywieniowa jest przekroczona.

9.2. Podaj jeden przykład problemów, jakie mogą wynikać ze spożycia zbyt dużej ilości kalorii w ciągu dnia.

| Zdający | Przykładowe odpowiedzi zdających | Komentarz do odpowiedzi udzielonych przez zdających. Ocena rozwiązania |
|---------|--|--|
| | <p>9.1. kraje wysoko rozwinięte gospodarczo; kraje bogate</p> <p>9.2. otyłość, choroba wieńcowa, cukrzyca, choroby kręgosłupa</p> <p>Za prawidłowe nazwanie grupy krajów zdający otrzymuje 1 punkt.</p> <p>Za podanie poprawnego przykładu problemów zdający otrzymuje 1 punkt.</p> <p>Łącznie za zadanie zdający może uzyskać 2 punkty.</p> | |
| A | <p>9.1. Kraje wysoko rozwinięte.</p> <p>9.2. Pojawiają się różne choroby np. cukrzyca, zawały.</p> | <p>Zdający A prawidłowo zaklasyfikował Francję, Stany Zjednoczone, Kanadę i Austrię do grupy państw wysoko rozwiniętych. Podał też poprawny przykład problemów, jakie mogą wynikać z nadmiernego spożycia kalorii.</p> <p>Za obydwie części zadania zdający A uzyskał po 1 punkcie. Łącznie otrzymał 2 punkty.</p> |
| B | <p>9.1. Państwa bardzo bogate i dobrze rozwinięte.</p> <p>9.2. Ludzie stają się otyli i mają problemy zdrowotne.</p> | <p>Zdający B poprawnie nazwał grupę państw oraz podał dobry przykładowy problem.</p> <p>Zdający otrzymał za zadanie łącznie 2 punkty.</p> |
| C | <p>9.1. Kraje europejskie.</p> | <p>Zdający C błędnie określił przynależność</p> |

| | | |
|---|--|---|
| | <p><i>9.2. Mniejsza sprawność fizyczna, choroby przewodu pokarmowego.</i></p> | <p>czterech państw do krajów europejskich. Błąd wynika z nieznamomości mapy świata lub z nieprawidłowego odczytania danych z wykresu. Natomiast druga część zadania została wykonana prawidłowo. Zdający otrzymał tylko 1 punkt – za podanie przykładowego problemu.</p> |
| D | <p><i>9.1. Francja, USA, Kanada, Austria.</i> <i>9.2. W kraju może zabraknąć jedzenia.</i></p> | <p>Zdający D, zamiast nazwać grupę państw, wymienił je, co jest niezgodne z poleceniem. Również odpowiedź na drugą część zadania jest nieprawidłowa. Zaistnienie sytuacji braku żywności jest niemożliwe z dwóch względów:</p> <ul style="list-style-type: none"> – problem nadmiaru spożywanych kalorii dotyczy krajów wysoko rozwiniętych, – wysoka kaloryczność jest tu najczęściej wynikiem nie ilości, ale jakości posiłków. <p>Zdający otrzymał za zadanie 0 punktów.</p> |

Zadanie 10. (2 pkt)

Wymień dwie zmiany zachodzące na obszarach wiejskich, które upodabniają je pod względem jakości życia do obszarów miejskich.

-
-

| Zdający | Przykładowe odpowiedzi zdających | Komentarz do odpowiedzi udzielonych przez zdających. Ocena rozwiązania |
|--|---|---|
| <p>Poprawa infrastruktury komunalnej, budowa wodociągów i kanalizacji, dostęp do Internetu, rozwój agroturystyki, zwarta zabudowa, rozwój przedsiębiorczości, zmiana struktury zatrudnienia.</p> <p>Wymieniane przemiany obszarów wiejskich mogą dotyczyć funkcji osiedli, przekształceń społeczno-zawodowych, krajobrazu wsi, pod warunkiem że są związane ze zmianą jakości życia ludności.</p> <p>Za podanie każdej z dwóch zmian zachodzących na obszarach wiejskich zdający otrzymuje po 1 punkcie. Łącznie za zadanie zdający może uzyskać 2 punkty.</p> | | |
| A | <p>1. Coraz więcej wsi ma wodociągi.</p> <p>2. Mieszkańcy wsi częściej pracują poza rolnictwem.</p> | <p>Zdający A podał dwa poprawne przykłady zmian zachodzących na obszarach wiejskich.</p> <p>Zdający otrzymał łącznie za zadanie 2 punkty.</p> |
| B | <p>1. Budowa domów ze wszelkimi wygodami ułatwiającymi życie.</p> <p>2. W domach są łazienki, bieżąca woda.</p> | <p>Zdający B poprawnie sformułował pierwszy przykład zmian, natomiast druga odpowiedź jest uszczegółowieniem pierwszej.</p> <p>Zdający otrzymał 1 punkt za podanie jednego przykładu.</p> |
| C | <p>1. Są coraz lepsze drogi, oświetlenie ulic.</p> <p>2. Organizowanie skansenów.</p> | <p>Zdający C sformułował poprawnie tylko pierwszy przykład, druga wypowiedź jest nie na temat.</p> <p>Zdający uzyskał za zadanie 1 punkt.</p> |
| D | <p>1. Powstają większe gospodarstwa.</p> <p>2. Zamiast uprawiać ziemię, hoduje się więcej zwierząt.</p> | <p>Obydwa przykłady podane przez zdającego D są błędne. Wskazane zmiany nie mają związku z upodabnianiem się wsi do obszarów miejskich.</p> <p>Zdający uzyskał za zadanie 0 punktów.</p> |

Zadanie 11. (3 pkt)

Podaj po jednym przykładzie dla każdej z wymienionych funkcji lasu.

Funkcja ekologiczna:

Funkcja gospodarcza:.....

Funkcja społeczna:.....

| Zdający | Przykładowe odpowiedzi zdających | Komentarz do odpowiedzi udzielonych przez zdających. Ocena rozwiązania |
|--|---|---|
| <p>Funkcje ekologiczne: wytwarzanie tlenu, dostarczanie warunków do życia wielu gatunkom zwierząt, przeciwdziałanie erozji gleb. Funkcje gospodarcze: dostarczanie drewna, grzybów, żywicy. Funkcje społeczne: rekreacyjna, stwarzanie korzystnych warunków zdrowotnych. Za podanie jednego przykładu dla jednej funkcji lasu zdający otrzymuje 1 punkt. Za podanie po jednym przykładzie dla dwóch funkcji lasu zdający otrzymuje 2 punkty. Za podanie po jednym przykładzie dla wymienionych trzech funkcji lasu zdający otrzymuje 3 punkty.</p> | | |
| A | <p><i>Funkcja ekologiczna: drzewa produkują tlen potrzebny do życia dla zwierząt i ludzi.</i> <i>Funkcja gospodarcza: dostarcza ziół, owoców, drewna dla budownictwa.</i> <i>Funkcja społeczna: buduje się tam często sanatoria, można w lesie dobrze wypocząć.</i></p> | <p>Zdający A podał prawidłowe przykłady ekologicznych, gospodarczych i społecznych funkcji lasu. Zdający otrzymał za zadanie 3 punkty.</p> |
| B | <p><i>Funkcja ekologiczna: lasy oczyszczają powietrze np. z dwutlenku węgla.</i> <i>Funkcja gospodarcza: wycina się drzewa np. do produkcji mebli.</i> <i>Funkcja społeczna: w lasach żyją różne zwierzęta.</i></p> | <p>Zdający B podał dwie poprawne funkcje lasu – ekologiczną i gospodarczą. Trzeci przykład jest błędny, dotyczy świata zwierząt, a więc funkcji ekologicznej, nie społecznej. Zdający B otrzymał za zadanie 2 punkty.</p> |
| C | <p><i>Funkcja ekologiczna: powodzie zatapiają lasy.</i> <i>Funkcja gospodarcza: przemysł niszczy lasy, zatrzuwa im powietrze.</i> <i>Funkcja społeczna: ludzie zaśmiecają lasy.</i></p> | <p>Wszystkie odpowiedzi są błędne. Zdający C miał problem ze zrozumieniem pojęcia „funkcja lasu”. Zamiast przykładów znaczenia lasu dla środowiska naturalnego, gospodarki i społeczeństwa podał zagrożenia lasów. Zdający C otrzymał za zadanie 0 punktów.</p> |

Zadanie 12. (3 pkt)

Tabela przedstawia produkcję energii elektrycznej wg rodzajów elektrowni w wybranych krajach w 2004 r. w procentach.

Wpisz w wolne rubryki tabeli nazwy odpowiednich państw wybrane z następujących:

Norwegia, Polska, Rosja, Francja.

| Państwo | Elektrownie | | |
|---------|--------------------------------|-------------------------------|---------|
| | cieplne (węgiel, ropa, gaz) | wodne, wiatrowe, słoneczne | jądrowe |
| | 6,8 | 15 | 78 |
| | 97,8 | 1,5 | – |
| | 0,6 | 99,4 | – |

Źródło: *Świat w liczbach*, WSiP 2011

| Poprawna odpowiedź | Komentarz do zadania. Ocena rozwiązania |
|---|---|
| <p>Kolejno od góry: Francja Polska Norwegia</p> | <p>Dokładna analiza danych zawartych w tabeli pozwala zauważyć, że dotyczą one państw o bardzo charakterystycznym bilansie. Produkcja energii elektrycznej z różnych źródeł jest tu mało zróżnicowana, w każdym z państw zdecydowanie dominuje jeden typ elektrowni.</p> <p>Pozyskiwanie niemal całej energii ze źródeł odnawialnych jest charakterystyczne dla Norwegii – są to prawie w 100% hydroelektrownie.</p> <p>Elektrownie cieplne (głównie węglowe) stanowią podstawę energetyki w Polsce.</p> <p>Największy udział energetyki jądrowej w krajowej produkcji energii elektrycznej wśród wszystkich państw na świecie ma Francja.</p> <p>Zdający powinien odrzucić Rosję z uwagi na duże zróżnicowanie wykorzystania poszczególnych rodzajów elektrowni do produkcji energii elektrycznej.</p> <p>Za wpisanie poprawnej nazwy jednego państwa zdający otrzymuje 1 punkt.</p> <p>Za wpisanie poprawnych nazw dwóch państw zdający otrzymuje 2 punkty. Za wpisanie trzech prawidłowych nazw państw – 3 punkty.</p> |

Zadanie 13. (2 pkt)

Lista Światowego Dziedzictwa UNESCO obejmuje obiekty objęte szczególną ochroną ze względu na ich unikatową wartość kulturową bądź przyrodniczą. Są to jednocześnie ważne atrakcje turystyczne.

Z wymienionych pod zdjęciami A–D państw wybierz i podkreśl nazwę tego, w którym znajduje się obiekt turystyczny przedstawiony na zdjęciu.

A



Stonehenge

A. Chiny, Kambodża, Wielka Brytania

B



Auschwitz-Birkenau

B. Niemcy, Polska, Austria

C



Machu Picchu

C. Peru, Egipt, Słowacja

D



Wielki Kanion Kolorado

D. Meksyk, Australia, USA

Źródła: <http://1000things-london.com>, <http://www.bursa.krakow.pl>, <http://www.ratestogo.com>, <http://greatamericanwest.com>

| Poprawna odpowiedź | Komentarz do zadania. Ocena rozwiązania |
|---|--|
| <p>A. Stonehenge: Wielka Brytania B. Auschwitz-Birkenau: Polska C. Machu Picchu: Peru D. Wielki Kanion Kolorado: USA</p> | <p>Fotografie pokazują przykłady najbardziej znanych obiektów turystycznych znajdujących się w różnych krajach.</p> <p>A. Stonehenge – kamienny krąg, którego wiek ocenia się na ok. 5000 lat. Prawdopodobnie było to miejsce kultu religijnego, a zarazem obserwatorium astronomiczne.</p> <p>B. Auschwitz-Birkenau (Oświęcim-Brzezinka) – niemiecki nazistowski obóz koncentracyjny i obóz zagłady, utworzony przez hitlerowców w połowie 1940 r. na przedmieściach Oświęcimia. Ogólną liczbę ofiar Auschwitz w latach 1940–1945 szacuje się na 1,1–1,5 mln ludzi (w tym ok. 90% Żydów).</p> <p>C. Machu Picchu – miasto Inków wybudowane w XV w. w Andach Peruwiańskich na wysokości ponad 2000 m n.p.m.</p> <p>D. Wielki Kanion Kolorado – objęty parkiem narodowym przełom rzeki Kolorado przez płaskowyż Kolorado. Miejscami osiąga ponad 2000 m głębokości.</p> <p>Za podkreślenie trzech prawidłowych nazw państw zdający otrzymuje 1 punkt. Za podkreślenie czterech prawidłowych nazw państw – 2 punkty.</p> |

Zadanie 14. (2 pkt)

W 2016 r. ma się rozpocząć budowa elektrowni jądrowej w Polsce.

14.1. Podaj jeden przykład dodatkowych korzyści, poza produkcją prądu, wynikających z funkcjonowania elektrowni jądrowych.

.....
14.2. Jednym z problemów produkcji energii elektrycznej w elektrowni atomowej jest problem składowania odpadów radioaktywnych.

Podaj jeden przykład sposobu składowania odpadów radioaktywnych najmniej szkodliwy dla środowiska naturalnego.

| Zdający | Przykładowe odpowiedzi zdających | Komentarz do odpowiedzi udzielonych przez zdających. Ocena rozwiązania |
|---------|--|---|
| | <p>Korzyści: niskie koszty eksploatacji po uruchomieniu, podczas normalnej eksploatacji mniej szkodliwe dla środowiska niż elektrownie ciepłe, ograniczają eksploatację węgla, ropy i gazu ziemnego.</p> <p>Sposób składowania odpadów: w starych sztolniach, nieczynnych kopalniach, w betonowych bunkrach.</p> <p>Za podanie poprawnego przykładu korzyści z funkcjonowania elektrowni jądrowych zdający otrzymuje 1 punkt. Za podanie sposobu składowania odpadów radioaktywnych zdający otrzymuje 1 punkt.</p> <p>Łącznie za zadanie można uzyskać 2 punkty.</p> | |
| A | <p><i>Korzyści: nie zanieczyszczają powietrza gazami i pyłami.</i></p> <p><i>Składowanie: w głębokich, nieczynnych kopalniach.</i></p> | <p>Zdający A podał dwie poprawne odpowiedzi, uzyskał za zadanie 2 punkty.</p> |
| B | <p><i>Korzyści: produkują dużo energii elektrycznej.</i></p> <p><i>Składowanie: w specjalnie wierconych, głębokich komorach w skałach.</i></p> | <p>Przykład korzyści jest nieprawidłowy, zdający nie przeczytał dokładnie polecenia. Należało podać inne korzyści, poza produkcją energii.</p> <p>Przykład sposobu składowania odpadów jest poprawny.</p> <p>Zdający B otrzymał tylko 1 punkt, za przykład składowania odpadów.</p> |
| C | <p><i>Korzyści: w wielu krajach działa dużo elektrowni, to znaczy, że dają korzyści.</i></p> <p><i>Składowanie: wyrzucanie w pojemnikach do wody w oceanach.</i></p> | <p>Zdający C nie podał przykładu korzyści z działania elektrowni atomowych.</p> <p>Natomiast propozycja wyrzucania odpadów do oceanów zdecydowanie nie jest bezpiecznym sposobem dla środowiska. Można jedynie składować odpady w odwiertach wykonywanych w grubych warstwach osadów dennych.</p> <p>Zdający C otrzymał za zadanie 0 punktów.</p> |

Zadanie 15. (2 pkt)

Telepraca (praca na odległość, elektroniczna, zdalna) jest nową formą pracy zawodowej, występującej głównie w krajach wysoko rozwiniętych gospodarczo.

Podaj jedną zaletę i jedną wadę wykonywania tego typu pracy.

Zaleta:

Wada:

| Zdający | Przykładowe odpowiedzi zdających | Komentarz do odpowiedzi udzielonych przez zdających. Ocena rozwiązania |
|--|--|---|
| <p>Zalety: można wykonywać ją w domu, różny czas pracy, zwiększa efektywność, koncentrację i zadowolenie z pracy ze względu na dowolną porę wykonywania zadań, mogą pracować kobiety wychowujące małe dzieci, można zatrudnić wysoko wykwalifikowanych pracowników, których brak w miejscu siedziby firmy, Wady: duże nakłady ze względu na bezpieczeństwo danych, utrudniona kontrola nad pracownikiem, brak kontaktu osobistego ze współpracownikami. Za podanie jednej poprawnej zalety i jednej poprawnej wady zdający otrzymuje po 1 punkcie. Łącznie za zadanie zdający może uzyskać 2 punkty.</p> | | |
| A | <p>Zaleta: <i>można pracować w domu w dowolnym czasie.</i> Wada: <i>różne domowe zajęcia mogą przeszkadzać w skupieniu się na pracy.</i></p> | <p>Zdający A i B podali prawidłowe przykłady zalet i wad telepracy. Otrzymali za zadanie po 2 punkty.</p> |
| B | <p>Zaleta: <i>jest to dobra praca dla osób z małymi dziećmi.</i> Wada: <i>trudniej jest korzystać z pomocy innych pracowników.</i></p> | |
| C | <p>Zaleta: <i>dobra praca dla ludzi mieszkających daleko od miasta lub tam gdzie jest duże bezrobocie.</i> Wada: <i>jest nieopłacalna – zbyt duże rachunki za Internet i telefon.</i></p> | <p>Zdający C podał poprawną zaletę pracy na odległość. Natomiast zaproponowany przykład wady świadczy o tym, że zdający nie do końca rozumie zasady telepracy. Opłaty za Internet lub/i telefon są tu wliczane w koszty pracy. Zdający C otrzymał za zadanie 1 punkt.</p> |
| D | <p>Zaleta: <i>jest korzystna dla pracownika.</i> Wada: <i>jeśli odległość jest duża, to trudno dojechać do pracy.</i></p> | <p>Zdający D nie podał żadnej konkretnej zalety telepracy. Podana wada świadczy o nierozumieniu pojęcia telepraca, skoro „praca na odległość” skojarzyła mu się z długimi dojazdami. Zdający D nie udzielił poprawnych odpowiedzi, otrzymał za zadanie 0 punktów.</p> |

Zadanie 16. (3 pkt)

Oceń prawdziwość zdań dotyczących przemysłu wysokich technologii (*high technology*). Wpisz w wolną rubrykę literę P, jeżeli uważasz, że zdanie jest prawdziwe, albo literę F, jeśli uważasz, że jest fałszywe.

| Zdanie | P / F |
|---|-------|
| Park technologiczny, park naukowy – to pojęcia związane z przemysłem ciężkim. | |
| Przemysł wysokich technologii związany jest z bazą surowcową, np. z węglem kamiennym. | |
| Zegarki elektroniczne i układy scalone to produkty przemysłu high technology. | |

| Poprawna odpowiedź | | Komentarz do zadania. Ocena rozwiązania |
|--|---|---|
| Za wszystkie prawidłowe rozstrzygnięcia zdający uzyska łącznie 3 punkty, po jednym punkcie za każde. | | |
| 1. Park technologiczny, park naukowy – to pojęcia związane z przemysłem ciężkim. | F | Stwierdzenie jest nieprawdziwe. Park technologiczny i park naukowy, podobnie jak technopolia, to pojęcia związane z przemysłem zaawansowanych technologii (<i>high-tech</i>), wymagającym bliskiej współpracy pomiędzy przedsiębiorstwami i jednostkami naukowo-badawczymi. |
| 2. Przemysł wysokich technologii związany jest z bazą surowcową, np. z węglem kamiennym. | F | Występowanie surowców jest jednym z głównych czynników lokalizacji tradycyjnych gałęzi przemysłu, szczególnie przemysłu ciężkiego, np. metalurgicznego, wydobywczego. Przemysł wysokich technologii nie jest związany z bazą surowcową. |
| 3. Zegarki elektroniczne, układy scalone to produkty przemysłu <i>high technology</i> . | P | Jest to stwierdzenie prawdziwe. Do gałęzi przemysłu <i>high-tech</i> należą między innymi: elektroniczny, precyzyjny, lotniczy. |

Zadanie 17. (2 pkt)

Dokonaj podziału państw klasyfikowanych według poziomu rozwoju sektora łączności.

17.1. Wpisz dwa państwa o wysokim poziomie rozwoju gospodarczego.

17.2. Wpisz dwa państwa o niskim poziomie rozwoju gospodarczego.

| Poprawna odpowiedź | Komentarz do zadania. Ocena rozwiązania |
|--|---|
| 17.1. Włochy, Niemcy 17.2. Indie, Chiny | Rozwój łączności jest ściśle związany z poziomem rozwoju krajów. Aby rozwiązać zadanie, należy wyszukać odpowiednie dane z tabeli. Państwa wysoko rozwinięte charakteryzuje duża liczba telefonów komórkowych i komputerów przypadająca na 1000 osób. W krajach o niskim poziomie rozwoju gospodarczego sektor łączności dopiero się rozwija – liczba telefonów komórkowych i komputerów przypadająca na 1000 osób jest jeszcze niewielka. Za poprawne wpisanie 3 państw zdający otrzymuje 1 punkt, za poprawne wpisanie 4 państw otrzymuje 2 punkty. |

Zadanie 18. (1 pkt)

Sformułuj wniosek dotyczący zależności pomiędzy poziomem rozwoju łączności a poziomem rozwoju gospodarczego państw.

.....

| Zdający | Przykładowe odpowiedzi zdających | Komentarz do odpowiedzi udzielonych przez zdających. Ocena rozwiązania |
|--|---|---|
| Im wyżej (lepiej) rozwinięte państwo, tym wyższy poziom rozwoju łączności. Za logicznie sformułowany wniosek zdający otrzymuje 1 punkt. | | |
| A | <i>Im wyższy poziom rozwoju gospodarczego państw, tym wyższy poziom rozwoju łączności.</i> | Zdający A prawidłowo sformułował wniosek, otrzymał 1 punkt. |
| B | <i>Kraje europejskie są wyżej rozwinięte od azjatyckich.</i> | Zdający B podał ogólną prawidłowość nieodnoszącą się do treści zadania. Odpowiedź jest nie na temat. Zdający B otrzymał 0 punktów. |
| C | <i>Włochy i Niemcy mają najwięcej telefonów komórkowych, a Chiny i Indie najmniej. Polska ma średnią ilość.</i> | Zdający C nie sformułował wniosku, opisał dane liczbowe z tabeli. Wypowiedź jest niezgodna z poleceniem. Zdający C otrzymał za zadanie 0 punktów. |
| D | <i>Poziom rozwoju łączności i poziom rozwoju państw zależą od siebie.</i> | Wniosek jest zbyt ogólny, zdający nie uwzględnił informacji zawartych w tabeli. Zdający D otrzymał za zadanie 0 punktów |

Zadanie 19. (1 pkt)

Republika Kosowa to najmłodszy kraj w Europie. Niepodległość ogłosiła w 2008 r., ale do dzisiaj nie wszystkie państwa świata uznały jej istnienie, niektóre nadal uważają ten bałkański obszar za terytorium Serbii.



Źródło: Opracowanie własne

Na załączonej mapie Europy Kosowo oznaczone jest numerem

- A. 1
- B. 2
- C. 3
- D. 4

| Poprawna odpowiedź | Komentarz do zadania. Ocena rozwiązania |
|--------------------|---|
| C. 3 | Prawidłowe rozwiązanie zadania wymaga znajomości bieżących wydarzeń i zmian na politycznej mapie Europy. Wskazówek do zlokalizowania Kosowa dostarcza treść zadania, np. „bałkański obszar”, „terytorium Serbii”. Za prawidłowe podanie numeru oznaczającego Republikę Kosowa zdający otrzymuje 1 punkt. |

Zadanie 20. (2 pkt)

Globalizacja kulturowa polega na upowszechnieniu się, w skali globalnej za pośrednictwem telewizji i Internetu, wielu wzorców kulturowych, wywodzących się głównie z kultury amerykańskiej.

Podkreśl trzy przejawy globalizacji kulturowej.

- a) megaprodukcje Hollywood,
- b) awans języka angielskiego w sferze nauki, rozrywki i Internetu,
- c) sojusz USA z krajami UE,
- d) tworzenie nowych oddziałów firmy Ford,
- e) rozwój portali społecznościowych, np. Facebooka

| Poprawna odpowiedź | Komentarz do zadania. Ocena rozwiązania |
|---|--|
| a) megaprodukcje Hollywood b) awans języka angielskiego w sferze nauki, rozrywki i Internetu e) rozwój portali społecznościowych, np. Facebooka | Procesy globalizacji dotyczą wielu aspektów życia, np. gospodarki, kultury, polityki. W tekście zadania wyjaśniono pojęcie globalizacji kulturowej, więc zdający nie powinien mieć problemu z wybraniem odpowiednich jej przejawów. Należy odrzucić odpowiedź „c”, dotyczącą polityki międzynarodowej, oraz odpowiedź „d” jako przykład globalizacji gospodarczej. Za podkreślenie 2 poprawnych odpowiedzi zdający otrzymuje 1 punkt. Za podkreślenie 3 poprawnych odpowiedzi zdający otrzymuje 2 punkty. |

Zadanie 21. (2 pkt)

Integracja gospodarcza polega na łączeniu się państw, w których wprowadza się różnego rodzaju ułatwienia w działalności ekonomicznej. Jej przykładem może być powstanie i działalność Unii Europejskiej.

Uzasadnij, podając dwa argumenty, że wstąpienie Polski do UE w 2004 r. przyniosło jej obywatelom realne korzyści ekonomiczne.

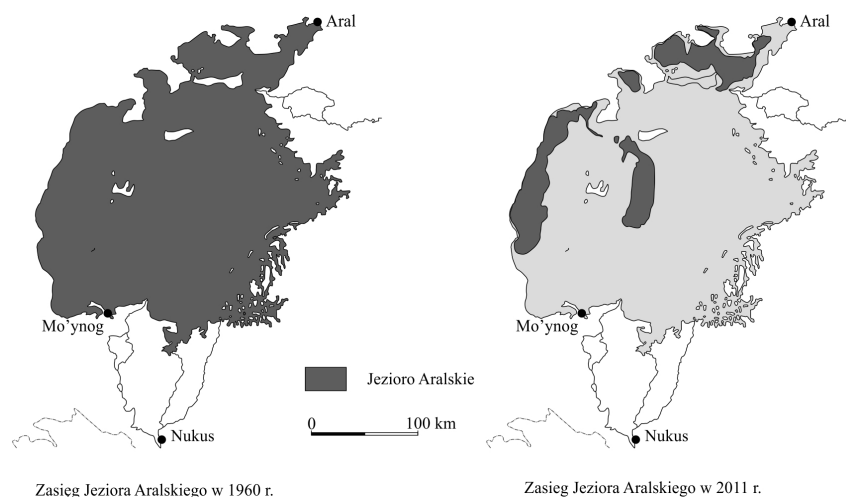
-
-

| Zdający | Przykładowe odpowiedzi zdających | Komentarz do odpowiedzi udzielonych przez zdających. Ocena rozwiązania |
|--|--|---|
| <p>Prawidłowe odpowiedzi np.: rozszerzenie rynku pracy, bezpośrednie dopłaty dla rolników, fundusze europejskie na rozwój przedsiębiorstw, swobodny przepływ towarów, usług i kapitału Za prawidłowe sformułowanie każdego argumentu zdający otrzymuje po 1 punkcie. Łącznie za zadanie zdający może uzyskać 2 punkty.</p> | | |
| A | <p>1. Polacy mogą oficjalnie pracować w innych krajach. 2. Rolnicy dostają dopłaty i rozwijają gospodarstwa.</p> | <p>Zdający A i B podali po dwa poprawnie sformułowane argumenty dotyczące korzyści ekonomicznych, wynikających z przystąpienia Polski do Unii Europejskiej. Zdający uzyskali za rozwiązanie zadania po 2 punkty.</p> |
| B | <p>1. Różne miasta i wsie dostają od UE pieniądze np. na budowę szkół, dróg. 2. Polacy zakładają firmy np. w Irlandii i lepiej zarabiają.</p> | |
| C | <p>1. Można się uczyć w innych krajach, odwiedzać rodzinę. 2. Można bez problemu zwiedzać np. Niemcy, Włochy.</p> | <p>Argumenty zdającego C są niezgodne z poleceniem, nie dotyczą korzyści ekonomicznych. Zdający C otrzymał za zadanie 0 punktów.</p> |
| D | <p>1. Kupujemy gaz z Rosji. 2. Sprzedajemy różne wyroby np. do USA.</p> | <p>Odpowiedzi zdającego D są błędne. Podanie przykładów wymiany handlowej z Rosją i USA, jako korzyści wynikających z przystąpienia Polski do Unii Europejskiej, świadczy o braku podstawowej wiedzy dotyczącej tej organizacji. Zdający D otrzymał za zadanie 0 punktów.</p> |

Zadanie 22. (2 pkt)

Jeziro Aralskie to słone jezioro na terenie Kazachstanu i Uzbekistanu, zasilane wodami dwóch rzek: Syr-Darii i Amu-Darii. W latach 60. na tym obszarze zbudowano szereg kanałów odprowadzających wody z tych rzek w celu nawadniania wielkich plantacji bawełny. W wyniku prowadzonej przez ostatnie 50 lat gospodarki obecnie Jezioro Aralskie jest przykładem jednej z największych katastrof ekologicznych na świecie.

Opisz, na podstawie tekstu i podanych rycin, widoczną zmianę w zasięgu Jeziora Aralskiego oraz wyjaśnij bezpośrednią przyczynę tej zmiany.



Zasięg Jeziora Aralskiego w 1960 r.

Zasięg Jeziora Aralskiego w 2011 r.

Źródło: Opracowanie własne na podstawie *Wikipedia, Aralsee.gif*

Zmiana:

Przyczyna:

| Zdający | Przykładowe odpowiedzi zdających | Komentarz do odpowiedzi udzielonych przez zdających. Ocena rozwiązania |
|---------|---|--|
| | Zmiana: powierzchnia jeziora zmniejszyła się o 4/5 Przyczyna: wody z rzek zasilają Jezioro Aralskie. Po wybudowaniu kanałów odprowadzających wodę rzeczną na pola bawełny zmniejszyło się zasilanie jeziora. | |
| | Za poprawne podanie zmiany zasięgu Jeziora Aralskiego oraz sformułowanie przyczyny tego zjawiska zdający otrzymuje 2 punkty. Za poprawne podanie zmiany albo przyczyny zdający otrzymuje 1 punkt. | |
| A | Zmiana: <i>Powierzchnia kilkakrotnie się zmniejszyła.</i> Przyczyna: <i>Rzeki doprowadzają do jeziora za mało wody.</i> | Zdający A i B podali poprawne opisy zmiany zasięgu Jeziora Aralskiego oraz poprawnie sformułowali przyczynę tego zjawiska. |
| B | Zmiana: <i>Z dużego jeziora zostało tylko kilka małych części.</i> Przyczyna: <i>Słabo zasilane jezioro powoli wysychało.</i> | Zdający otrzymali za zadanie po 2 punkty. |
| C | Zmiana: <i>Jeziro ma dużo mniejszy</i> | Zdający C poprawnie podał opis zmiany |

| | | |
|---|--|--|
| | <p><i>zasięg.</i> Przyczyna: <i>Nawadnianie plantacji.</i></p> | <p>zasięgu jeziora, natomiast błędnie wskazał przyczynę. Nie podał bezpośredniej powodu zaniku jeziora, przepisał z tekstu zadania jedną z przyczyn pośrednich. Zdający C uzyskał za zadanie 1 punkt.</p> |
| D | <p>Zmiana: <i>Było jedno jezioro, teraz jest kilka.</i> Przyczyna: <i>Zasilanie wodami z dwóch rzek.</i></p> | <p>Obydwie odpowiedzi zdającego D są błędne. Podana zmiana nie wskazuje na zmniejszenie się powierzchni zbiornika, a jako przyczynę zdający przepisał niezwiązany z poleceniem fragment tekstu do zadania. Jest to prawdopodobnie wynikiem niedokładnego przeczytania zamieszczonego tekstu oraz niezrozumienia polecenia do zadania. Zdający D otrzymał za zadanie 0 punktów.</p> |

Zadanie 23. (3 pkt)

23.1. Uporządkuj związek przyczynowo-skutkowy, wpisując do tabeli litery a–e w odpowiedniej kolejności.

- a. Emisja do atmosfery gazów cieplarnianych.
- b. Stopnienie lodowców Arktyki.
- c. Wyginięcie niedźwiedzi polarnych.
- d. Wzrost temperatury powietrza.
- e. Spalanie węgla brunatnego, wybuch wulkanu Hekla.

| | | | | |
|--|--|--|--|----------|
| | | | | c |
|--|--|--|--|----------|

| Poprawna odpowiedź | Komentarz do zadania. Ocena rozwiązania |
|---------------------------------------|---|
| <p>Kolejność liter: e, a, d, b, c</p> | <p>Rozwiązanie zadania wymagało wiedzy dotyczącej przyczyn i skutków efektu cieplarnianego. Należało właściwie uporządkować podane określenia, pamiętając, że są one ze sobą logicznie powiązane. Każde zdanie, poza pierwszym i ostatnim, jest skutkiem (następstwem) poprzedniego, a jednocześnie przyczyną następnego. W zadaniu, dla ułatwienia, wpisana została w odpowiednim miejscu litera „c” (wyginięcie niedźwiedzi polarnych), jako ostateczny skutek wymienionych procesów. Za utworzenie właściwego modelu przyczynowo-skutkowego zdający otrzymuje 1 punkt.</p> |

23.2. Podaj dwa sposoby zapobiegania globalnemu ociepleniu.

-
-

| Zdający | Przykładowe odpowiedzi zdających | Komentarz do odpowiedzi udzielonych przez zdających. Ocena rozwiązania |
|--|---|---|
| <p>ograniczenie emisji gazów cieplarnianych, zmniejszenie ilości spalanego paliwa, wprowadzanie nowych – bezpiecznych dla środowiska – technologii, stosowanie gazu ziemnego zamiast ropy naftowej Za podanie dwóch sposobów zapobiegania globalnemu ociepleniu zdający otrzymuje 2 punkty. Za podanie jednego sposobu – 1 punkt.</p> | | |
| A | <p>1. Zamykanie elektrowni ciepłych. 2. Należy zabronić wycinania lasów, które pochłaniają CO₂.</p> | <p>Zdający A i B udzielili poprawnych odpowiedzi. Podali po dwa sposoby zapobiegania globalnemu ociepleniu. Zdający A i B otrzymali za tę część zadania po 2 punkty.</p> |
| B | <p>1. Trzeba wynaleźć bezpieczne paliwa do samochodów, bez wydzielania dwutlenku węgla. 2. Wyższe kary dla zakładów przemysłowych za zanieczyszczanie powietrza.</p> | |
| C | <p>1. Więcej czystych źródeł energii. 2. Więcej elektrowni wiatrowych, słonecznych.</p> | <p>Obydwie propozycje zdającego C są poprawne, ale druga odpowiedź zawiera się w pierwszej, jest jej uszczegółowieniem. Elektrownie wiatrowe i słoneczne zaliczamy do czystych źródeł energii. W tej sytuacji może być zaliczona tylko jedna z podanych odpowiedzi. Za tę część zadania zdający C otrzymał 1 punkt.</p> |
| D | <p>1. Topnienie lodu na Antarktydzie. 2. Zatopienie niektórych krajów.</p> | <p>Zdający D nie zrozumiał polecenia, w wyniku czego podał dwie błędne odpowiedzi. Zamiast sposobów zapobiegania globalnemu ociepleniu wymienił dwa przykładowe skutki tego zjawiska. Zdający D za tę część zadania otrzymał 0 punktów.</p> |

Zadanie 24. (3 pkt)

Przyporządkuj zmianom w środowisku przyrodniczym przyczynę, która je spowodowała. Wybierz ją spośród podanych poniżej i wpisz do tabeli odpowiednie litery a–e.

Przyczyny zmian: (a) tarasowanie stoków pod uprawy, (b) występowanie freonów w atmosferze, (c) intensywne nawadnianie pól, (d) marikultura, (e) wycinanie lasów i obniżenie poziomu wód podziemnych.

| Zmiany w środowisku przyrodniczym | Przyczyny zmian |
|---|-----------------|
| Ubytek warstwy ozonowej | |
| Stepowanie | |
| Wprowadzenie nowych gatunków do ekosystemów | |

| Poprawna odpowiedź | Komentarz do zadania. Ocena rozwiązania |
|--|--|
| Ubytek warstwy ozonowej – (b) występowanie freonów w atmosferze | W stratosferze znajduje się warstwa o podwyższonej koncentracji ozonu, chroniąca życie na Ziemi przed szkodliwym promieniowaniem UV. Wśród gazów niszczących warstwę ozonu największy udział mają freony, halony oraz tlenki azotu. |
| Stepowanie – (e) wycinanie lasów i obniżenie poziomu wód podziemnych | Stepowanie polega na zastąpieniu wilgociolubnej roślinności (lasów, zarośli, łąk) przez mniej wymagające zbiorowiska trawiaste, przypominające step. Stepowanie może być skutkiem procesów naturalnych (np. zmian klimatu), a także działalności człowieka: wyrębu lasów, wadliwych melioracji, nadmiernego poboru wód powierzchniowych i podziemnych. |
| Wprowadzenie nowych gatunków do ekosystemów – (d) marikultura | Marikultura to hodowla organizmów morskich (ryb, skorupiaków, wodorostów) w wydzielonych akwenach mórz. Marikultura daje możliwość poważnego zwiększenia produkcji żywności na świecie, ale jednocześnie może stanowić zagrożenie dla równowagi biologicznej w wyniku wprowadzenia nowych gatunków do morskich ekosystemów. |
| <p>Za poprawne przyporządkowanie 1 przyczyny do podanych zmian w środowisku zdający otrzymuje 1 punkt.</p> <p>Za poprawne przyporządkowanie 2 przyczyn do podanych zmian w środowisku zdający otrzymuje 2 punkty. Za prawidłowe przyporządkowanie 3 przyczyn – 3 punkty.</p> | |