

**Wybrane wyniki egzaminu maturalnego
przeprowadzanego przez Okręgową Komisję Egzaminacyjną w Gdańsku
w sesji wiosennej roku szkolnego 2004/2005 na terenie województwa kujawsko-pomorskiego**

W 2002 roku pierwsi absolwenci gimnazjów rozpoczęli naukę w szkołach ponadgimnazjalnych. Ci z nich, którzy wiosną br. ukończyli trzyletnie licea ogólnokształcące lub profilowane mogli przystąpić w sesji wiosennej 2005 roku do zewnętrznego egzaminu maturalnego.

Do egzaminu maturalnego w województwie kujawsko-pomorskim przystąpiło ogółem 15 202 zdających z 180 szkół. Spośród nich 80,9% stanowili absolwenci liceów ogólnokształcących (LO), pozostali (19,1%) byli absolwentami liceów profilowanych (LP).

W niniejszym artykule przedstawiono wybrane wyniki egzaminu w województwie kujawsko-pomorskim.

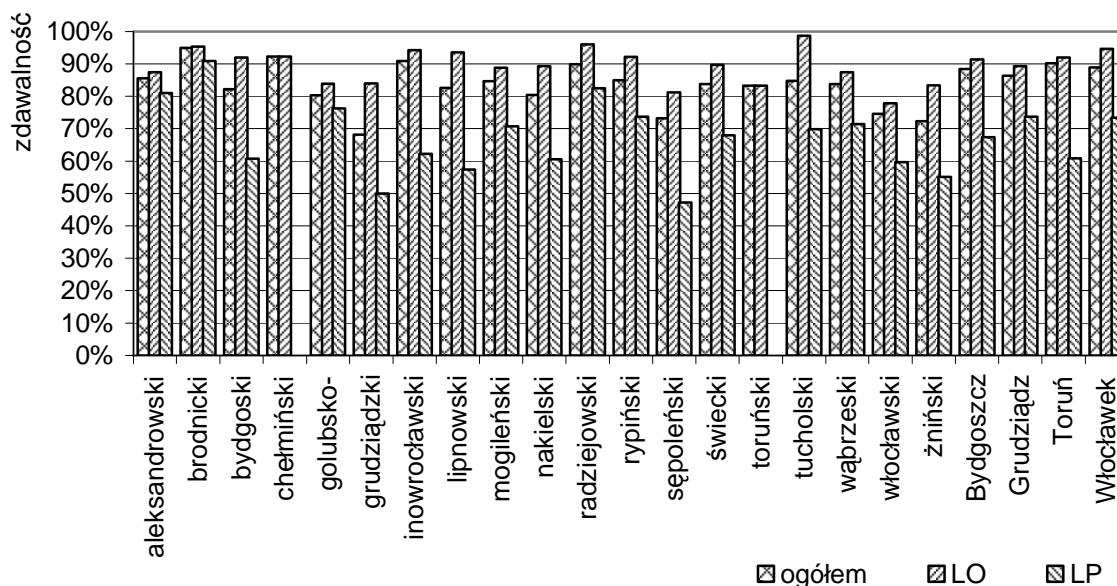
1. Zdawalność egzaminu

Ogółem w województwie kujawsko-pomorskim zdało egzamin maturalny **86,6% zdających** (w kraju - 86,5%). (Spośród absolwentów liceów ogólnokształcących zdało 91,1%, a spośród absolwentów liceów profilowanych - 67,5%.

W województwie kujawsko-pomorskim procent ogółu zdających, którzy zdali egzamin maturalny jest najwyższy w powiecie brodnickim (95,0%), a najniższy w powiecie grudziądzkim (68,1%). Wśród absolwentów LO najwyższą zdawalność odnotowano w powiecie tucholskim (98,7%), a najniższą w powiecie włocławskim (77,8%). Natomiast w LP największy odsetek absolwentów zdało egzamin w powiecie brodnickim (90,9%), a najmniejszy w powiecie sępoleńskim (47,2%).

Zróznicowanie procentu zdających, którzy zdali egzamin maturalny w poszczególnych powiatach z uwzględnieniem typu szkoły przedstawiono na Rysunku 1.

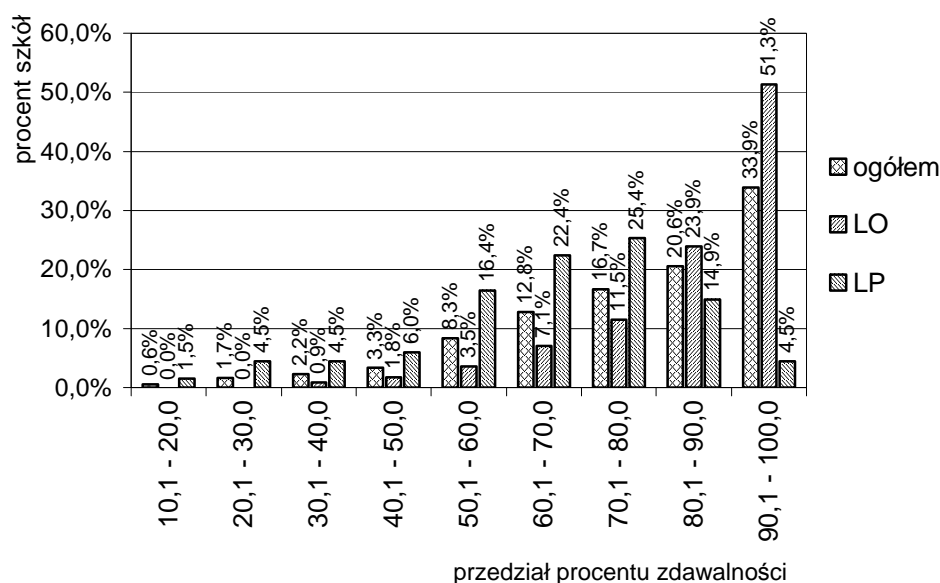
Rysunek 1. Zdawalność w powiatach



Największa liczba ogółu szkół (33,9%) osiągnęła zdawalność w przedziale 90,1 - 100,0%. W tym samym przedziale znajduje się najwięcej szkół spośród LO (51,3%). W grupie LP najwięcej szkół (25,4%) uzyskało zdawalność od 70,1% do 80,0%. W dziewięciu szkołach (LO) zdali wszyscy absolwenci.

Zróznicowanie procentu zdających w szkołach, którzy zdali egzamin maturalny z uwzględnieniem typu szkoły ilustruje Rysunek 2.

Rysunek 2. Rozkład zdawalności w szkołach

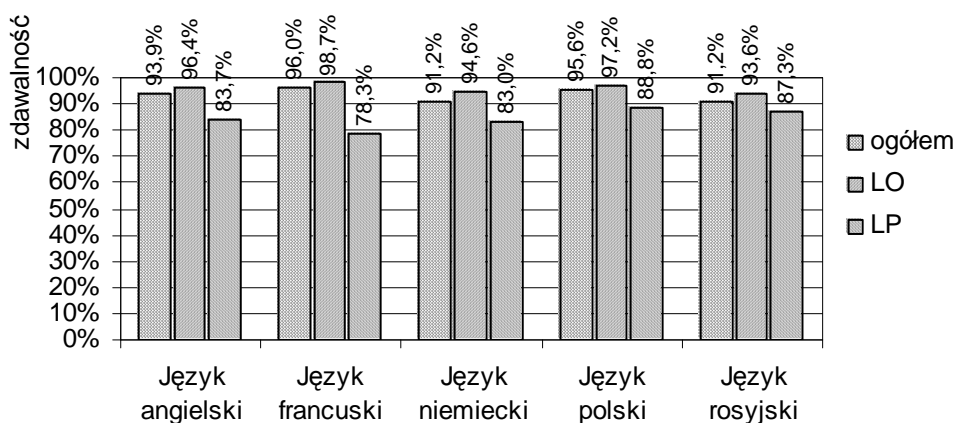


2. Zdawalność w części ustnej

Zdający zdał egzamin maturalny w części ustnej, jeżeli z każdego przedmiotu obowiązkowego otrzymał co najmniej 30% punktów możliwych do uzyskania.

Na Rysunku 3. przedstawiono zdawalność egzaminu w części ustnej z wybranych przedmiotów na poziomie podstawowym.

Rys 3. Zdawalność z wybranych przedmiotów na poziomie podstawowym – część ustna

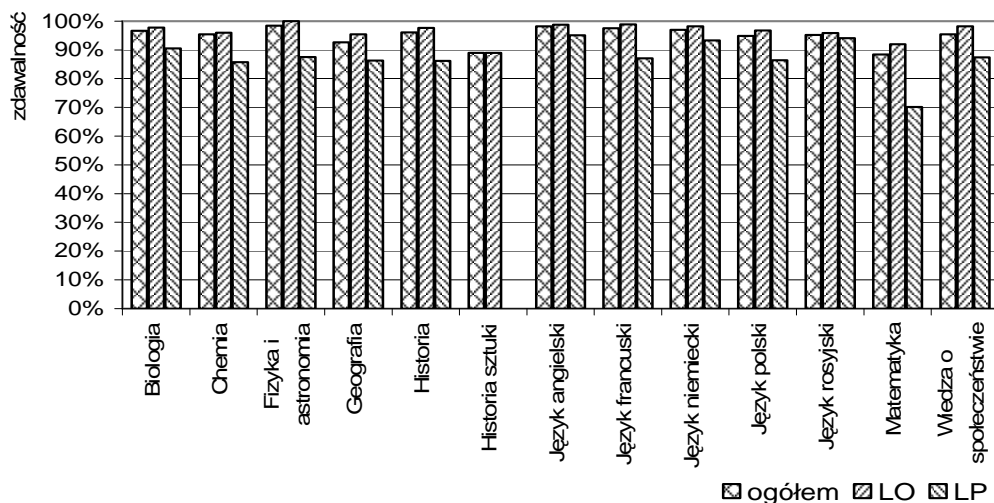


3. Zdawalność w części pisemnej

Zdający zdał egzamin maturalny w części pisemnej, jeżeli z każdego przedmiotu obowiązkowego otrzymał co najmniej 30% punktów możliwych do uzyskania z danego przedmiotu na poziomie podstawowym.

Zdawalność - w części pisemnej - z wybranych przedmiotów z uwzględnieniem typu szkoły ilustruje Rysunek 4.

Rysunek 4. Procent zdających, którzy zdali egzamin z danego przedmiotu z uwzględnieniem typu szkoły - część pisemna

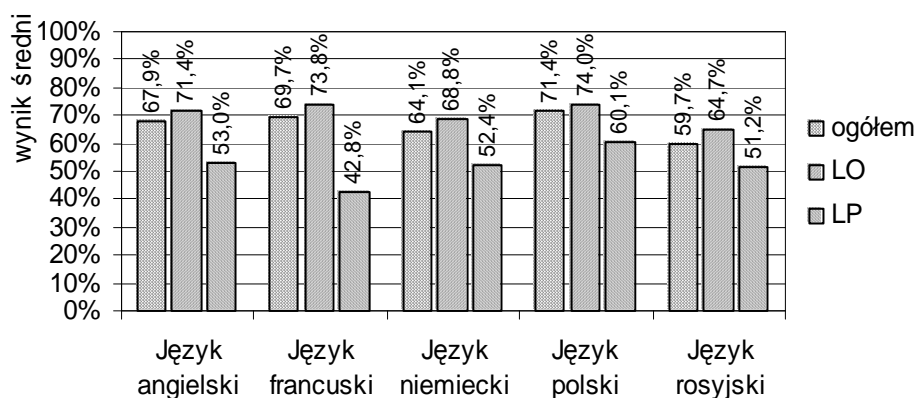


4. Średnie wyniki zdających z poszczególnych przedmiotów – część ustna

Wyniki części ustnej egzaminu maturalnego są wyrażone w skali procentowej (0 – 100%).

Zróznicowanie średnich wyników zdających z wybranych przedmiotów - w części ustnej - zdawanych na poziomie podstawowym z uwzględnieniem typu szkoły przedstawiono na Rysunku 5.

Rys 5. Średnie wyniki zdających (w %) z wybranych przedmiotów zdawanych na poziomie podstawowym z uwzględnieniem typu szkoły – część ustna

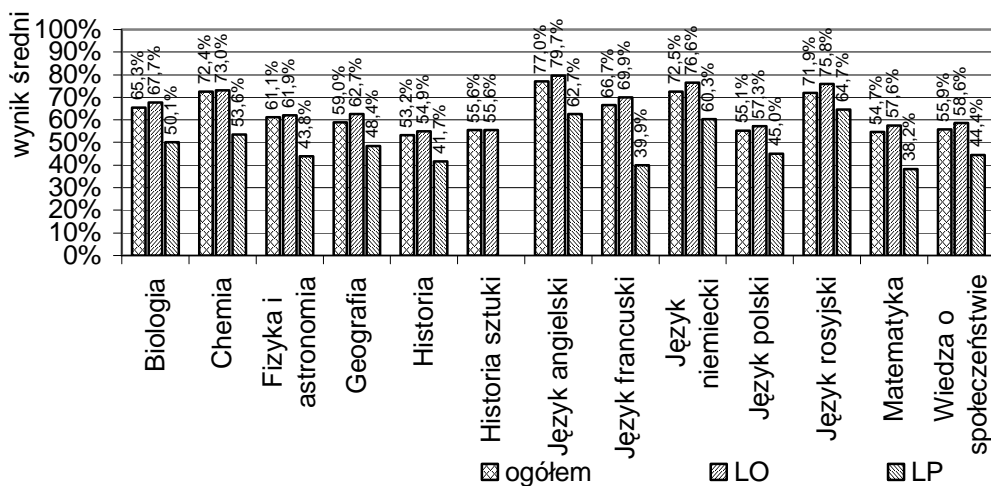


5. Średnie wyniki zdających z poszczególnych przedmiotów – część pisemna

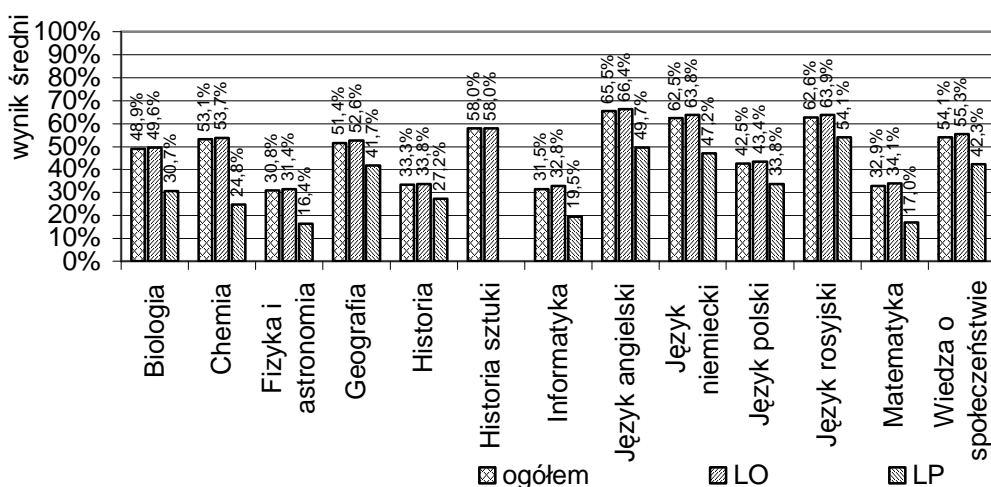
Wyniki części pisemnej egzaminu maturalnego są wyrażone w skali procentowej (0 - 100%).

Średnie wyniki zdających z wybranych przedmiotów zdawanych na poziomach podstawowym i rozszerzonym z uwzględnieniem typu szkoły zilustrowano odpowiednio na Rysunku 6. i Rysunku 7.

Rysunek 6. Średnie wyniki zdających (w %) z wybranych przedmiotów zdawanych na poziomie podstawowym z uwzględnieniem typu szkoły - część pisemna



Rysunek 7. Średnie wyniki zdających (w %) z wybranych przedmiotów zdawanych na poziomie rozszerzonym z uwzględnieniem typu szkoły - część pisemna



6. Podsumowanie

Większość absolwentów nowego typu liceów, którzy przystąpili do egzaminu maturalnego poradziło sobie z jego nową formułą i zdało egzamin. Zdanie egzaminu sprawiło większy problem statystycznemu absolwentowi liceum profilowanego niż jego rówieśnikowi z liceum ogólnokształcącego.

Na podstawie procentu punktów uzyskanych przez zdającego można wnioskować o poziomie jego wiedzy z danego przedmiotu oraz stopniu opanowania umiejętności określonych w standardach wymagań egzaminacyjnych. Można również stwierdzić, czy egzamin był dla niego łatwy, czy trudny oraz w jakim stopniu łatwy lub trudny.

Do interpretacji wyników zdających można wykorzystać Tabelę 1.

Tabela 1. Interpretacja wyniku z egzaminu

Wynik w %	Interpretacja egzaminu
0 – 19	bardzo trudny
20 – 49	trudny
50 – 69	umiarkowanie trudny
70 – 89	łatwy
90 – 100	bardzo łatwy

Analiza wyników egzaminu maturalnego pozwala sformułować następujące wnioski:

1. Wyniki w części ustnej najczęściej są wyższe niż w części pisemnej.
2. Z większości przedmiotów arkusze egzaminacyjne dla poziomu rozszerzonego okazały się trudniejsze niż dla poziomu podstawowego.
3. Statystyczny absolwent liceum profilowanego z wszystkich przedmiotów, zarówno w części ustnej, jak i w części pisemnej uzyskał niższy wynik z egzaminu.

Uzyskanie niższych wyników z egzaminu przez absolwentów liceów profilowanych potwierdziło wnioski z diagnostycznego badania osiągnięć edukacyjnych uczniów II klas liceum i technikum „Maturzyści 2005 - 2006”, przeprowadzonego we wrześniu 2003 roku przez ekspertów Centralnej Komisji Egzaminacyjnej. Wyniki tych badań wskazują dwa najważniejsze czynniki:

1. Statystyczny absolwent liceum ogólnokształcącego w obu częściach egzaminu gimnazjalnego w 2002 roku uzyskał wyższy wynik niż jego rówieśnik z liceum profilowanego.
2. Z większości przedmiotów liczba godzin dydaktycznych - w cyklu nauczania - przydzielonych na realizację treści programowych była mniejsza w liceum profilowanym niż w liceum ogólnokształcącym. Stwierdzono też duże zróżnicowanie w przydzielaniu godzin w różnych szkołach.

Jednak na zróżnicowanie wyników absolwentów dwóch typów szkół, których pierwsi absolwenci przystąpili w sesji wiosennej br. do egzaminu maturalnego złożyło się wiele czynników. Na ich rozpoznanie pozwoliłyby dane z badań kontekstu osiągnięć edukacyjnych uczniów szkół ponadgimnazjalnych.