

**Szanowni Państwo!**

Zgodnie z *Rozporządzeniem* Ministra Edukacji Narodowej z dnia 30 kwietnia 2007 roku w sprawie warunków i sposobu oceniania, klasyfikowania i promowania uczniów i słuchaczy oraz przeprowadzania sprawdzianów i egzaminów w szkołach publicznych (DzU z 2007 r. Nr 83, poz. 562 z późniejszymi zmianami) został przeprowadzony w całym kraju egzamin maturalny dla absolwentów liceów ogólnokształcących, liceów profilowanych, uzupełniających liceów ogólnokształcących, techników i techników uzupełniających, zgodnie z terminami ustalonymi przez Dyrektora Centralnej Komisji egzaminacyjnej.

Wśród tegorocznych zdających byli także absolwenci z lat ubiegłych. Część z nich zdawała maturę po raz pierwszy, część podwyższała wyniki uzyskane poprzednio lub przystępowała do egzaminów z przedmiotów dodatkowych, których nie zdawała wcześniej.

Celem egzaminu maturalnego było sprawdzenie wiadomości i umiejętności określonych w standardach wymagań egzaminacyjnych będących podstawą do jego przeprowadzenia.

Niniejsze sprawozdanie - **Zeszyt ogólny** - dotyczy egzaminu maturalnego przeprowadzonego na terenie województwa **pomorskiego**.

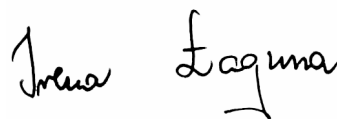
**W sprawozdaniu przedstawiono informacje dotyczące tegorocznych absolwentów szkół ponadgimnazjalnych, którzy przystąpili do egzaminu po raz pierwszy w maju 2009 roku i zdawali egzamin w wersji standardowej.**

**W rozdziale I** scharakteryzowano populację zdających egzamin maturalny w poszczególnych typach szkół. **W rozdziale II** opisano najważniejsze działania związane z przygotowaniem i przebiegiem egzaminu maturalnego oraz proces sprawdzania prac egzaminacyjnych i ustalania wyników. **Rozdział III** zawiera prezentację wyników egzaminu maturalnego. Opisano w nim między innymi zdawalność i wyniki części ustnej i części pisemnej egzaminu w poszczególnych typach szkół. Analiza statystyczna obejmuje ogólne wyniki egzaminu maturalnego, w tym średnie wyniki zdających, średnie wyniki szkół oraz średnie wyniki w powiatach województwa pomorskiego.

Na końcu opracowania zamieszczono **Podsumowanie i wnioski** kierowane do różnych odbiorców informacji dotyczące egzaminu maturalnego. W **załączniku** podano przedziały wyników zdających odpowiadające kolejnym stopniom skali staninowej oraz podstawowe statystyki dotyczące wyników zdających w okręgu z uwzględnieniem tegorocznych absolwentów szkół oraz zdających po raz kolejny, którzy wcześniej nie zdali egzaminu lub przystąpili do niego w celu podwyższenia wyniku.

Mam nadzieję, że zaprezentowane opracowanie okaże się przydatne w pracy tych osób, które zainteresowane są rozwijaniem wiedzy i umiejętności uczniów szkół ponadgimnazjalnych.

Wyrazy serdecznego podziękowania składam wszystkim osobom zaangażowanym w zewnętrzne ocenianie. Szczególnie dziękuję dyrektorom szkół oraz egzaminatorom za rzetelne i sprawne wykonanie zadań.



Dyrektor

Okręgowej Komisji Egzaminacyjnej w Gdańsku

W sprawozdaniu zastosowano następujące skróty:

CKE	–	Centralna Komisja Egzaminacyjna
OKE	–	Okręgowa Komisja Egzaminacyjna w Gdańsku
PSZE	–	przewodniczący szkolnego zespołu egzaminacyjnego
SZE	–	szkolny zespół egzaminacyjny
PZE	–	przedmiotowy zespół egzaminacyjny
PPZE	–	przewodniczący przedmiotowego zespołu egzaminacyjnego
ZN	–	zespół nadzorujący
PZN	–	przewodniczący zespołu nadzorującego
LO	–	liceum ogólnokształcące
LP	–	liceum profilowane
T	–	technikum
LU	–	uzupełniające liceum ogólnokształcące
TU	–	technikum uzupełniające
PP	–	poziom podstawowy egzaminu maturalnego
PR	–	poziom rozszerzony egzaminu maturalnego
MPO	–	egzamin maturalny z języka polskiego
MJA	–	egzamin maturalny z języka angielskiego
MJF	–	egzamin maturalny z języka francuskiego
MJN	–	egzamin maturalny z języka niemieckiego
MJR	–	egzamin maturalny z języka rosyjskiego
MBI	–	egzamin maturalny z biologii
MCH	–	egzamin maturalny z chemii
MFA	–	egzamin maturalny z fizyki i astronomii
MFI	–	egzamin maturalny z filozofii
MGE	–	egzamin maturalny z geografii
MHI	–	egzamin maturalny z historii
MHS	–	egzamin maturalny z historii sztuki
MIN	–	egzamin maturalny z informatyki
MKL	–	egzamin maturalny z języka łacińskiego i kultury antycznej
MOK	–	egzamin maturalny z języka kaszubskiego
MMA	–	egzamin maturalny z matematyki
MWO	–	egzamin maturalny z wiedzy o społeczeństwie
<i>Rozporządzenie</i>	–	<i>Rozporządzenia Ministra Edukacji Narodowej z dnia 30 kwietnia 2007 roku w sprawie warunków i sposobu oceniania, klasyfikowania i promowania uczniów i słuchaczy oraz przeprowadzania sprawdzianów i egzaminów w szkołach publicznych (DzU z 2007 r. Nr 83, poz. 562, z późniejszymi zmianami)</i>
<i>Procedury</i>	–	<i>Procedury organizacji i przeprowadzania egzaminu maturalnego od roku szkolnego 2008/2009 oraz Materiał pomocniczy – organizacja i przeprowadzenie egzaminu maturalnego w roku szkolnym 2008/2009</i>

## Spis treści

<b>Rozdział I. Populacja zdających</b> .....	<b>1</b>
1. Zdający z uwzględnieniem typów zestawów egzaminacyjnych .....	1
2. Uczestnicy egzaminu z uwzględnieniem typów szkół.....	1
3. Uczestnicy egzaminu z uwzględnieniem lokalizacji szkół .....	2
4. Zdający z uwzględnieniem płci .....	4
5. Zdający z uwzględnieniem zdawanych przedmiotów .....	4
5.1. Przedmioty obowiązkowe.....	4
5.2. Przedmioty dodatkowe .....	6
6. Laureaci i finaliści olimpiad .....	7
7. Uczestnicy egzaminu maturalnego w powiatach .....	7
<b>Rozdział II. Organizacja i przebieg egzaminu maturalnego</b> .....	<b>9</b>
1. Przygotowanie egzaminu maturalnego przez OKE w Gdańsku .....	9
1.1. Spotkania z dyrektorami szkół.....	9
1.2. Przygotowanie egzaminatorów .....	9
1.3. Powołanie obserwatorów .....	10
2. Organizacja i przebieg egzaminu maturalnego w szkołach .....	10
2.1. Ewaluacja egzaminu .....	10
2.2. Przygotowanie egzaminu .....	12
2.3. Przebieg egzaminu.....	12
3. Sprawdzanie prac egzaminacyjnych i komunikowanie wyników egzaminu .....	13
3.1. Ustalanie wyników części ustnej.....	13
3.2. Organizacja i przebieg sprawdzania części pisemnej.....	13
3.3. Ewaluacja procesu sprawdzania prac egzaminacyjnych .....	14
3.4. Ustalenie i przekazanie wyników egzaminu różnym odbiorcom .....	14
<b>Rozdział III. Wyniki egzaminu maturalnego</b> .....	<b>15</b>
1. Zdawalność egzaminu maturalnego .....	15
1.1. Zdawalność egzaminu z uwzględnieniem typów szkół.....	15
1.2. Zdawalność egzaminu z uwzględnieniem lokalizacji szkół .....	16
1.3. Zdawalność egzaminu z uwzględnieniem płci zdających.....	17
2. Wyniki części ustnej egzaminu maturalnego.....	18
2.1. Zdawalność i średnie wyniki z przedmiotów obowiązkowych.....	18
2.2. Średnie wyniki z przedmiotów dodatkowo wybranych .....	20
2.3. Średnie wyniki absolwentów szkół lub oddziałów dwujęzycznych.....	20
3. Wyniki części pisemnej egzaminu maturalnego .....	21
3.1. Zdawalność i średnie wyniki z przedmiotów obowiązkowych.....	21
3.2. Średnie wyniki z przedmiotów dodatkowo wybranych .....	24
3.3. Średnie wyniki z przedmiotów na poziomie rozszerzonym .....	25
3.4. Średnie wyniki absolwentów szkół lub oddziałów dwujęzycznych.....	27
4. Wyniki szkół.....	28
5. Wyniki w powiatach .....	31
5.1. Zdawalność egzaminu maturalnego ogółem.....	31
5.2. Zdawalność i średnie wyniki z przedmiotów obowiązkowych.....	33
5.3. Średnie wyniki z przedmiotów na poziomie podstawowym i rozszerzonym.....	38
<b>Podsumowanie i wnioski</b> .....	<b>41</b>
<b>Spis rysunków</b> .....	<b>47</b>
<b>Spis tabel</b> .....	<b>48</b>



## Rozdział I. Populacja zdających

W roku szkolnym 2008/2009 w całym kraju został przeprowadzony egzamin maturalny dla absolwentów liceów ogólnokształcących (LO), liceów profilowanych (LP), techników (T), uzupełniających liceów ogólnokształcących (LU) i techników uzupełniających (TU).

W niniejszym rozdziale przedstawiamy charakterystykę populacji zdających w województwie pomorskim. Liczebność populacji maturzystów w poszczególnych typach szkół jest istotna przy interpretowaniu wyników egzaminu uzyskanych w tych szkołach, przy czym warto uwzględnić również lokalizację szkół i różnicowanie zdających ze względu na płeć.

### 1. Zdający z uwzględnieniem typów zestawów egzaminacyjnych

Do egzaminu w 513 szkołach przystąpiło 25 389 zdających. Wśród nich 22 577 zdających przystąpiło do egzaminu po raz pierwszy, a 2 812 po raz kolejny. Zdający z lat ubiegłych stanowili około 11% wszystkich zdających. W tabeli 1. podano liczbę zdających w województwie pomorskim z uwzględnieniem typów zestawów egzaminacyjnych.

Tabela 1. Zestawienie liczby zdających z uwzględnieniem typów zestawów egzaminacyjnych w województwie pomorskim

Liczba zdających								Ogół
po raz pierwszy				po raz kolejny				
A1	A4	A7	Razem	A1	A4	A7	Razem	
22 532	22	23	22 577	2 805	3	4	2 812	25 389

A1 – zestaw zadań standardowych

A4 – zestaw zadań dla słabo widzących

A7 – zestaw zadań dla niesłyszących

### 2. Uczestnicy egzaminu z uwzględnieniem typów szkół

Wśród szkół, których absolwenci zdawali egzamin maturalny, dominowały licea ogólnokształcące – było ich w województwie pomorskim około 42%. Technika stanowiły niewiele ponad jedną piątą szkół, liceów profilowanych było około 14%, uzupełniających liceów ogólnokształcących i techników uzupełniających łącznie około 23%.

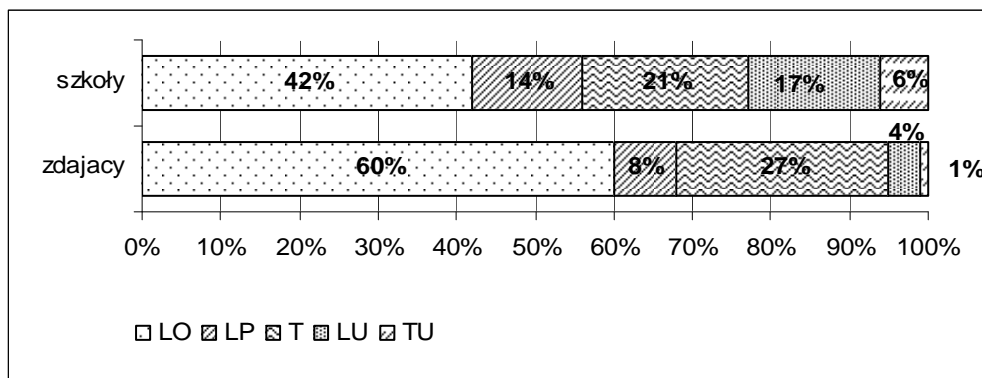
Najliczniejszą grupę maturzystów (60%) stanowili absolwenci liceów ogólnokształcących. Około 27% tegorocznych maturzystów było absolwentami techników, około 8% ukończyło licea profilowane, a niewiele ponad 5% – licea ogólnokształcące i technika uzupełniające razem.

W tabeli 2. podano liczbę szkół, których absolwenci przystąpili do egzaminu maturalnego i liczbę zdających w województwie pomorskim z uwzględnieniem typów szkół, a na rysunku 1. przedstawiono różnicowanie odsetka szkół i odsetka zdających z poszczególnych typów szkół w województwie.

Tabela 2. Zestawienie liczby szkół, których absolwenci zdawali egzamin maturalny i liczby zdających\* w województwie pomorskim z uwzględnieniem typów szkół

	Szkoły						Zdający					
	LO	LP	T	LU	TU	Razem	LO	LP	T	LU	TU	Razem
Liczba	203	68	103	83	31	488	13 610	1 701	5 972	961	288	22 532

\* – jako liczbę zdających przyjęto liczbę absolwentów, którzy przystąpili co najmniej do jednego egzaminu – w części ustnej lub pisemnej



Rysunek 1. Odsetek szkół, których absolwenci zdawali egzamin maturalny i odsetek zdających w województwie pomorskim z uwzględnieniem typów szkół

### 3. Uczestnicy egzaminu z uwzględnieniem lokalizacji szkół

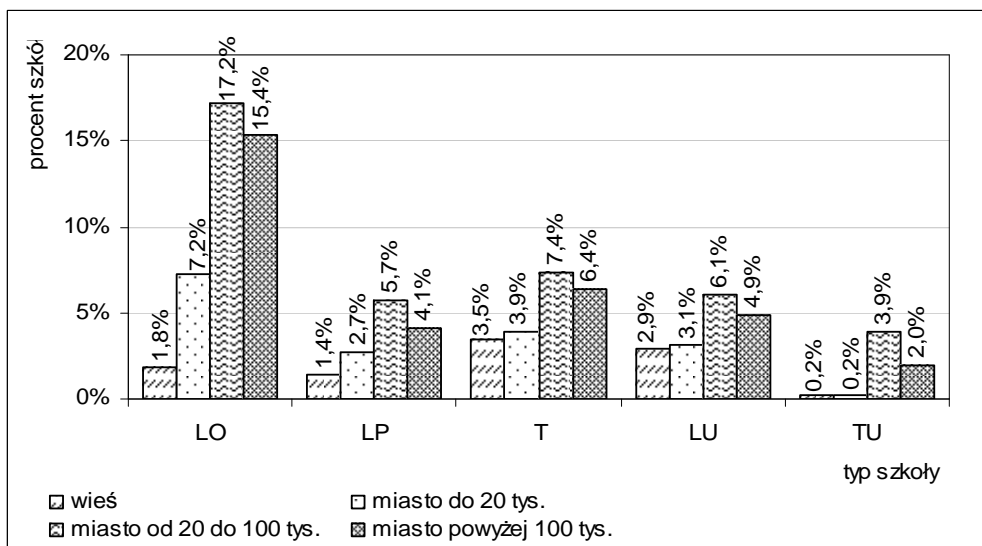
Spośród szkół, których absolwenci zdawali egzamin maturalny, wyróżniono cztery grupy szkół:

- wiejskie
- zlokalizowane w miastach do 20 tys. mieszkańców
- zlokalizowane w miastach od 20 tys. do 100 tys. mieszkańców
- zlokalizowane w miastach powyżej 100 tys. mieszkańców.

Na tej podstawie wyodrębniono cztery populacje maturzystów z uwzględnieniem lokalizacji szkół, które ukończyli.

#### Szkoły

Zróżnicowanie liczby i odsetka poszczególnych typów szkół w województwie z uwzględnieniem ich lokalizacji przedstawiono na rysunku 2. i w tabeli 2. Na rysunku 2. odsetek szkół odniesiono do ogólnej liczby szkół, a w tabeli 2 – do liczby szkół ze względu na ich lokalizację.



Rysunek 2. Odsetek\* poszczególnych typów szkół, których absolwenci zdawali egzamin maturalny w województwie pomorskim z uwzględnieniem ich lokalizacji

\* – odniesiono do ogólnej liczby szkół w województwie

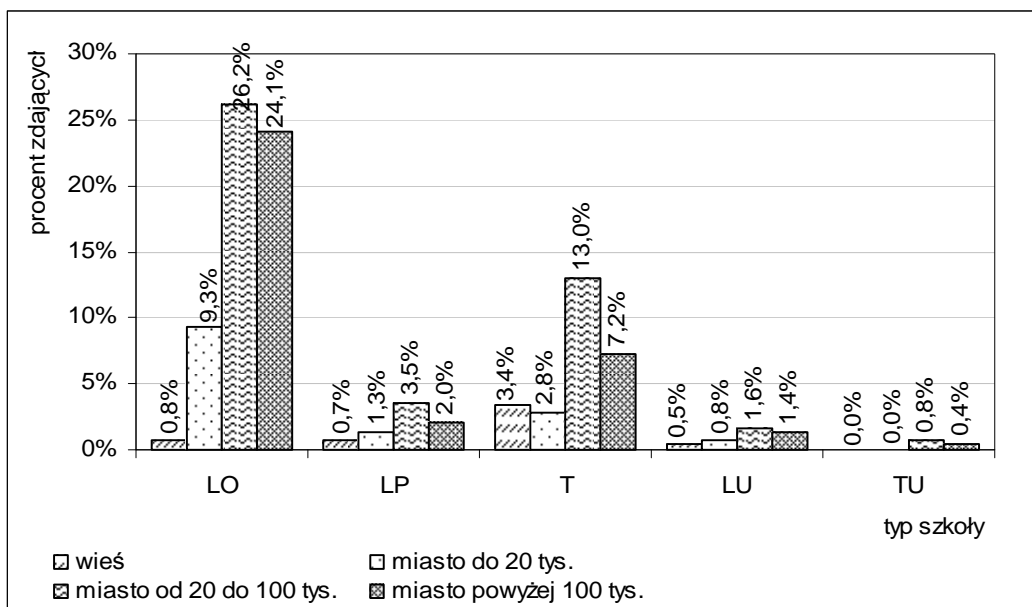
Spośród ogółu szkół, z których absolwenci przystąpili do egzaminu maturalnego, najwięcej znajdowało się w miastach od 20 tys. do 100 tys. mieszkańców (około 40%) i w miastach liczących powyżej 100 tys. mieszkańców (około 33%). W miastach do 20 tys. mieszkańców zlokalizowanych było 17% szkół, a we wsiach – około 10%.

**Tabela 3. Zestawienie liczby i odsetka poszczególnych typów szkół, których absolwenci zdawali egzamin maturalny w województwie pomorskim z uwzględnieniem ich lokalizacji**

Lokalizacja szkoły	Liczba i procent szkół, których absolwenci przystąpili do egzaminu maturalnego											
	LO		LP		T		LU		TU		Razem	
	Liczba	%	Liczba	%	Liczba	%	Liczba	%	Liczba	%	Liczba	%
wieś	9	18,8	7	14,6	17	35,4	14	29,2	1	2,1	48	100
miasto do 20 tys. mieszkańców	35	42,2	13	15,7	19	22,9	15	18,1	1	1,2	83	100
miasto od 20 tys. do 100 tys. mieszkańców	84	42,6	28	14,2	36	18,3	30	15,2	19	9,6	197	100
miasto powyżej 100 tys. mieszkańców	75	46,9	20	12,5	31	19,4	24	15,0	10	6,3	160	100
woj.pomorskie	203	41,6	68	13,9	103	21,1	83	17,0	31	6,4	488	100

### Zdający

Zróznicowanie liczby i odsetka zdających z poszczególnych typów szkół z uwzględnieniem ich lokalizacji przedstawiono na rysunku 3. i w tabeli 4. Na rysunku 3. odsetek zdających odniesiono do ogólnej liczby zdających, a w tabeli 4 – do liczby zdających ze względu na lokalizację szkoły.



**Rysunek 3. Odsetek\* zdających egzamin maturalny z poszczególnych typów szkół w województwie pomorskim z uwzględnieniem lokalizacji szkół**

\* – odniesiono do ogólnej liczby zdających w województwie

Największy odsetek zdających (około 45%) uczęszczał do szkół zlokalizowanych w miastach od 20 tys. do 100 tys. mieszkańców. Około 35% maturzystów było absolwentami szkół, które funkcjonowały w miastach liczących powyżej 100 tys. mieszkańców, a około 14% ukończyło szkoły znajdujące się w miastach do 20 tys. mieszkańców. Do szkół wiejskich uczęszczało około 6% zdających.

**Tabela 4. Zestawienie liczby i odsetka zdających egzamin maturalny z poszczególnych typów szkół w województwie pomorskim z uwzględnieniem lokalizacji szkół**

Lokalizacja szkoły	Liczba i procent zdających											
	LO		LP		T		LU		TU		Razem	
	Liczba	%	Liczba	%	Liczba	%	Liczba	%	Liczba	%	Liczba	%
Wieś	175	14,2	163	13,2	777	63,0	113	9,2	5	0,4	1 233	100
miasto do 20 tys. mieszkańców	2 095	65,4	287	9,0	641	20,0	174	5,4	4	0,1	3 201	100
miasto od 20 tys. do 100 tys. mieszkańców	5 907	58,2	790	7,8	2 927	28,8	350	3,4	178	1,8	10 152	100
miasto powyżej 100 tys. mieszkańców	5 433	68,4	461	5,8	1 627	20,5	324	4,1	101	1,3	7 946	100
woj. pomorskie	13 610	60,4	1 701	7,5	5 972	26,5	961	4,3	288	1,3	22 532	100

#### 4. Zdający z uwzględnieniem płci

Wśród tegorocznych absolwentów zdających egzamin maturalny w województwie pomorskim było o 2 754 więcej kobiet niż mężczyzn. Kobiety przeważają liczebnie w liceach, zarówno ogólnokształcących, uzupełniających jak i profilowanych, a mężczyźni w technikach i technikach uzupełniających (tabela 5.).

**Tabela 5. Liczba i odsetek zdających egzamin maturalny z poszczególnych typów szkół w województwie pomorskim z uwzględnieniem ich płci**

Płeć	Liczba i odsetek zdających											
	LO		LP		T		LU		TU		Razem	
	Liczba	%	Liczba	%	Liczba	%	Liczba	%	Liczba	%	Liczba	%
Kobiety	8 159	59,9	1 122	66,0	2 693	45,1	548	57,0	121	42,0	12 643	56,1
Mężczyźni	5 451	40,1	579	34,0	3 279	54,9	413	43,0	167	58,0	9 889	43,9

#### 5. Zdający z uwzględnieniem zdawanych przedmiotów

Maturzyści zdawali przedmioty obowiązkowe i przedmioty dodatkowo wybrane, zgodnie z wyborem potwierdzonym w pisemnej deklaracji złożonej dyrektorowi szkoły.

##### 5.1. Przedmioty obowiązkowe

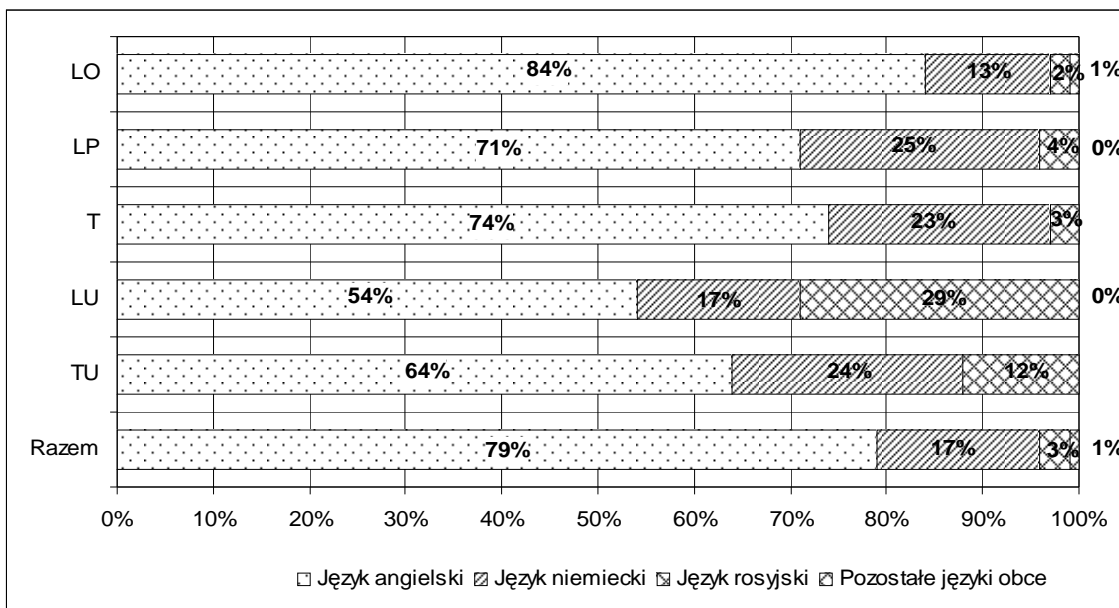
Zdający egzamin maturalny przystępowali do pięciu egzaminów obowiązkowych: dwóch ustnych – z języka polskiego i języka obcego nowożytnego oraz trzech pisemnych – z języka polskiego, języka obcego nowożytnego (tego samego, co w części ustnej) i przedmiotu wybranego.



## Język polski i języki obce nowożytne

Maturzysta zdawał egzamin z języka polskiego i wybranego języka obcego nowożytnego zarówno w części ustnej jak i w części pisemnej.

Najczęściej wybieranym przez tegorocznych zdających językiem obcym nowożytnym, niezależnie od poziomu egzaminu (podstawowy/rozszerzony), był język angielski. Na drugim miejscu pod względem popularności usytuował się język niemiecki. Prawie jedna trzecia absolwentów uzupełniających liceów ogólnokształcących wybrała język rosyjski. Zróżnicowanie odsetka zdających poszczególne obowiązkowe języki obce nowożytne z uwzględnieniem typów szkół przedstawiono na rysunku 4.



Rysunek 4. Procentowy rozkład liczby zdających obowiązkowe języki obce nowożytne w poszczególnych typach szkół w województwie pomorskim

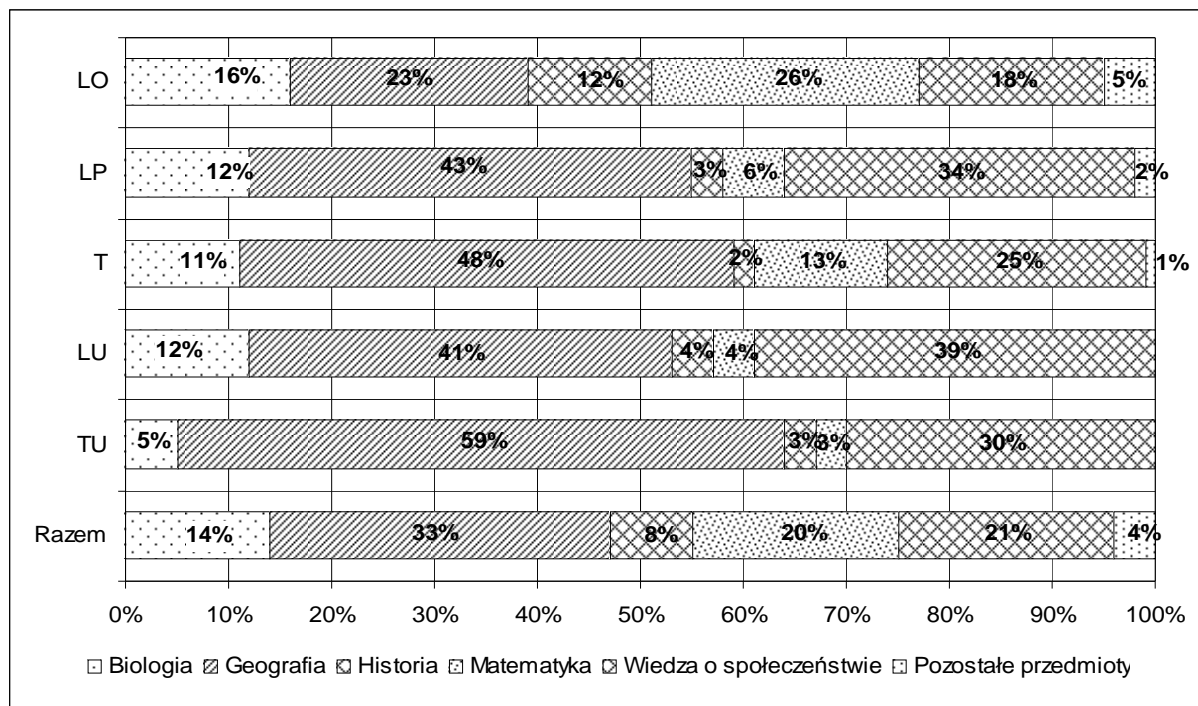
## Przedmioty inne niż języki obce nowożytne

Na rysunku 5. zestawiono najczęściej wybierane przez zdających jako obowiązkowe przedmioty inne niż języki obce niezależnie od poziomu egzaminu (podstawowy/rozszerzony).

Najczęściej wybieranym przez ogół zdających przedmiotem obowiązkowym była geografia – wybrała ją co trzeci zdających, na drugim miejscu usytuowała się wiedza o społeczeństwie wybrana przez około 21% zdających, a matematykę jako przedmiot obowiązkowy zdawało ogółem 20% zdających.

Prawie 60% zdających z techników uzupełniających i prawie połowa zdających z techników wybrała na egzaminie maturalnym geografię.

W liceach ogólnokształcących najpopularniejszym przedmiotem była matematyka, którą zdecydowała się zdawać ponad jedna czwarta populacji, a w technicach wybrało ten przedmiot 13% maturzystów. W pozostałych typach szkół odsetek wybierających matematykę wyniósł odpowiednio – 6% w liceach profilowanych, 4% w uzupełniających liceach ogólnokształcących i 3% w technicach uzupełniających.



Rysunek 5. Procentowy rozkład liczby zdających przedmioty wybrane jako obowiązkowe w poszczególnych typach szkół w województwie pomorskim

## 5.2. Przedmioty dodatkowe

Oprócz przedmiotów obowiązkowych maturzysta mógł zdawać egzamin dodatkowo z jednego, dwóch lub trzech przedmiotów na poziomie rozszerzonym, wybranych z listy ogłoszonej w *Rozporządzeniu*.

Większość maturzystów (około 70%) ograniczyła się do zdawania wyłącznie przedmiotów obowiązkowych i nie wybrała żadnego przedmiotu dodatkowego. Co najmniej jeden przedmiot dodatkowy zdawało około 30% osób. Spośród nich ponad 90% wybrało jeden przedmiot, a około 7% dwa przedmioty. Trzy przedmioty dodatkowe wybrało trzydziestu ośmiu absolwentów (0,6%).

Wśród maturzystów, którzy wybrali co najmniej jeden przedmiot dodatkowy dominowali absolwenci liceów ogólnokształcących – stanowili oni 91,7%. W liceach profilowanych takich osób było 1,4%, w technikach – około 7,0% i 5 osób w uzupełniających liceach ogólnokształcących.

W tabeli 6. przedstawiono odsetek zdających wybrane przedmioty dodatkowe z uwzględnieniem liczby tych przedmiotów i typów szkół. Odsetek odniesiono do liczby zdających daną liczbę przedmiotów dodatkowych.

Tabela 6. Odsetek maturzystów zdających przedmioty dodatkowe w poszczególnych typach szkół w województwie pomorskim z uwzględnieniem liczby tych przedmiotów

	Liczba i procent zdających											
	LO		LP		T		LU		TU		Razem	
	Liczba	%	Liczba	%	Liczba	%	Liczba	%	Liczba	%	Liczba	%
Jeden	5 748	91,5	90	1,4	437	7,0	5	0,1	0	-	6 282	100
Dwa	531	94,3	5	0,9	27	4,8	0	0,0	0	-	563	100
Trzy	36	94,7	0	0,0	2	5,3	0	0,0	0	-	38	100
Razem	6 315	<b>91,7</b>	95	<b>1,4</b>	466	<b>6,8</b>	5	<b>0,1</b>	0	-	6 883	<b>100</b>

Spośród przedmiotów dodatkowo wybranych najwięcej osób zdawało egzamin z wiedzy o społeczeństwie (24%), z geografii (23%), z biologii i chemii (po 12%), z historii i matematyki (po 11%).

## 6. Laureaci i finaliści olimpiad

Na podstawie zaświadczenia stwierdzającego uzyskanie tytułu laureata lub finalisty olimpiady przedmiotowej w województwie pomorskim łącznie 59 osób zwolniono z odpowiedniego przedmiotu egzaminu maturalnego. Liczbę osób zwolnionych z poszczególnych przedmiotów przedstawiono w tabeli 7.

**Tabela 7. Liczba osób zwolnionych z egzaminu maturalnego z poszczególnych przedmiotów na podstawie zaświadczenia stwierdzającego uzyskanie tytułu laureata lub finalisty olimpiady przedmiotowej w województwie pomorskim**

Przedmiot egzaminacyjny	Liczba zwolnionych
Biologia	5
Chemia	1
Filozofia	2
Fizyka i astronomia	4
Geografia	4
Historia	5
Historia muzyki	2
Historia sztuki	2
Informatyka	2
Język angielski	1
Język francuski	1
Język niemiecki	7
Język polski	15
Język rosyjski	3
Matematyka	1
Wiedza o społeczeństwie	4

Laureatom i finalistom olimpiad przedmiotowych na świadectwie dojrzałości zamiast wyniku egzaminu maturalnego z danego przedmiotu wpisano „zwolniony” albo „zwolniona” oraz zamieszczono adnotację o posiadanym tytule laureata lub finalisty olimpiady przedmiotowej i uzyskaniu z egzaminu maturalnego 100% punktów.

## 7. Uczestnicy egzaminu maturalnego w powiatach

Zróżnicowanie liczby szkół w powiatach i miastach na prawach powiatów z uwzględnieniem typów szkół przedstawiono w tabeli 8.

**Tabela 8. Liczba szkół, których absolwenci zdawali egzamin maturalny w poszczególnych typach szkół w powiatach województwa pomorskiego**

Powiat/miasto	Liczba szkół					
	LO	LP	T	LU	TU	Razem
bytowski	6	3	2	4	0	15
chojnicki	8	4	4	5	0	21
człuchowski	4	1	1	4	1	11
gdański	4	1	2	2	1	10
kartuski	8	5	6	5	2	26
kościerski	6	4	2	4	1	17
kwidzyński	6	2	2	5	0	15
lęborski	8	2	5	5	1	21
Gdańsk	48	13	18	19	6	104

Gdynia	26	6	5	11	3	51
Słupsk	23	6	9	7	7	52
Sopot	7	1	2	2	0	12
malborski	6	2	2	3	1	14
nowodworski	1	1	1	1	0	4
pucki	5	2	4	6	2	19
słupski	1	1	0	3	0	5
starogardzki	10	5	5	6	1	27
sztumski	2	3	3	4	0	12
tczewski	9	3	5	4	1	22
wejherowski	15	3	5	3	4	30
Województwo pomorskie	203	68	83	103	31	488

Informacje o liczbie zdających egzamin maturalny w poszczególnych powiatach zamieszczono w rozdziale III.

## Rozdział II. Organizacja i przebieg egzaminu maturalnego

Zasady organizacji i przeprowadzania egzaminu maturalnego zostały określone w *Rozporządzeniu Ministra Edukacji Narodowej z dnia 30 kwietnia 2007 roku w sprawie warunków i sposobu oceniania, klasyfikowania i promowania uczniów i słuchaczy oraz przeprowadzania sprawdzianów i egzaminów w szkołach publicznych* (DzU z 2007 r. Nr 83, poz. 562 z późniejszymi zmianami) zwanym dalej rozporządzeniem, oraz w opracowanych przez Centralną Komisję Egzaminacyjną na podstawie tego rozporządzenia *Procedurach organizowania i przeprowadzania egzaminu maturalnego od roku szkolnego 2008/2009*.

Egzamin maturalny w województwie pomorskim przeprowadziła Okręgowa Komisja Egzaminacyjna w Gdańsku. Za organizację i przebieg egzaminu maturalnego w szkołach odpowiadali przewodniczący szkolnych zespołów egzaminacyjnych (dyrektorzy szkół).

### 1. Przygotowanie egzaminu maturalnego przez OKE w Gdańsku

Na podstawie zapisów *Rozporządzenia* i *Procedur* pracownicy Okręgowej Komisji Egzaminacyjnej w Gdańsku doprecyzowali zasady organizacji egzaminu maturalnego na terenie województwa kujawsko-pomorskiego i pomorskiego, opracowując *Materiał pomocniczy – organizacja i przeprowadzenie egzaminu maturalnego w roku szkolnym 2008/2009*.

Działania związane z przygotowaniem egzaminu maturalnego obejmowały przygotowanie dyrektorów, nauczycieli przedmiotów maturalnych i uczniów, którzy zadeklarowali udział w egzaminie oraz egzaminatorów.

#### 1.1. Spotkania z dyrektorami szkół

Przygotowania do przeprowadzenia egzaminu maturalnego zostały szczegółowo zaplanowane i przeprowadzone zgodnie z harmonogramem wynikającym z terminów określonych w *Rozporządzeniu*.

W celu przygotowania szkolnych zespołów egzaminacyjnych do przeprowadzania egzaminu maturalnego dyrektor OKE przeprowadził dwa cykle szkoleń:

- w październiku 2008 roku – poświęcone omówieniu wyników egzaminu maturalnego w 2008 roku, zmian prawnych dotyczących przygotowania i przeprowadzenia egzaminu maturalnego od 2009 roku oraz harmonogramu współpracy OKE w Gdańsku z dyrektorami szkół w roku szkolnym 2008/2009.
- w kwietniu 2009 roku – dotyczące zasad organizacji i przeprowadzania egzaminu maturalnego w 2009 roku. Szczegółowo zwracano uwagę na bieżące problemy wynikające z zapisów w *Procedurach*. Uczestnicy otrzymali między innymi *Materiał pomocniczy – organizacja i przeprowadzenie egzaminu maturalnego w roku szkolnym 2008/2009* oraz opracowanie dotyczące analizowania skuteczności pracy szkół – *Analiza rozwoju osiągnięć maturzystów*. Zawierało ono propozycje opisu rozwoju osiągnięć zdających egzamin maturalny z języka polskiego i matematyki w liceum na podstawie porównania ich wyników z dwóch egzaminów: gimnazjalnego i maturalnego.

#### 1.2. Przygotowanie egzaminatorów

Kandydaci na egzaminatorów egzaminu maturalnego są szkoleni według ramowego programu szkoleń, który jest opublikowany w *Rozporządzeniu Ministra Edukacji Narodowej i Sportu z dnia 5 marca 2004 roku w sprawie ramowego programu szkolenia kandydatów na egzaminatorów, sposobu przeprowadzania*

ewidencji egzaminatorów oraz trybu wpisywania i skreślenia z ewidencji (DZU z 2004 r. Nr 47, poz. 452). Głównym celem szkolenia jest przygotowanie kandydatów do wykonywania zadań egzaminatorów, a w szczególności rozwinięcie umiejętności trafnego, rzetelnego i obiektywnego sprawdzania, punktowania i oceniania zadań otwartych przy zastosowaniu ustalonego modelu odpowiedzi, kryteriów oceniania i przyjętych schematów punktowania.

W bazie Okręgowej Komisji Egzaminacyjnej w Gdańsku wpisanych jest **4 027** egzaminatorów z terenu województwa pomorskiego.

### 1.3. Powołanie obserwatorów

Na podstawie § 143 *Rozporządzenia* egzamin mogli obserwować upoważnieni przez dyrektora OKE w Gdańsku delegowani przedstawiciele Okręgowej Komisji Egzaminacyjnej w Gdańsku, organu sprawującego nadzór pedagogiczny, organu prowadzącego szkołę, uczelni wyższych i placówek doskonalenia nauczycieli.

Kuratorzy, naczelnicy/dyrektorzy wydziałów oświaty urzędów gmin i miast, rektorzy uczelni wyższych oraz dyrektorzy placówek doskonalenia nauczycieli zgłosili swoich pracowników do przeprowadzenia obserwacji przebiegu egzaminu maturalnego.

Dyrektor OKE w Gdańsku wydał łącznie **223** upoważnienia do obserwacji przebiegu części pisemnej egzaminu z poszczególnych przedmiotów egzaminacyjnych na terenie województwa pomorskiego.

## 2. Organizacja i przebieg egzaminu maturalnego w szkołach

Pracownicy Wydziału Badań i Analiz OKE w Gdańsku przeprowadzili ewaluację wewnętrzną egzaminu obejmującą organizację, przebieg egzaminu w szkołach oraz sprawdzanie i ocenianie zadań egzaminacyjnych.

### 2.1. Ewaluacja egzaminu

W ewaluacji egzaminu maturalnego wykorzystano następujące metody badawcze:

- obserwacja uczestnicząca
- analiza dokumentacji
- wywiad indywidualny.

Wszyscy delegowani do obserwacji przedstawiciele właściwych instytucji otrzymali wraz z upoważnieniami *Arkusze obserwacji egzaminu maturalnego*. Na podstawie spostrzeżeń obserwatorów oraz wyników formalnej analizy dokumentacji egzaminacyjnej opracowano w Wydziale Badań i Analiz wnioski dotyczące organizacji i przebiegu egzaminu w szkołach.

W województwie pomorskim obserwatorzy odwiedzili około **30%** szkół. W niektórych z nich przyglądali się przebiegowi egzaminu z kilku przedmiotów.

Do WBiA OKE w Gdańsku przekazano **184** wypełnionych arkuszy obserwacji. W tabeli 9. przedstawiono zróżnicowanie liczby przekazanych arkuszy obserwacji części pisemnej egzaminu maturalnego z uwzględnieniem przedmiotów egzaminacyjnych.

Tabela 9. Arkusze obserwacji części pisemnej egzaminu maturalnego z uwzględnieniem przedmiotu egzaminu

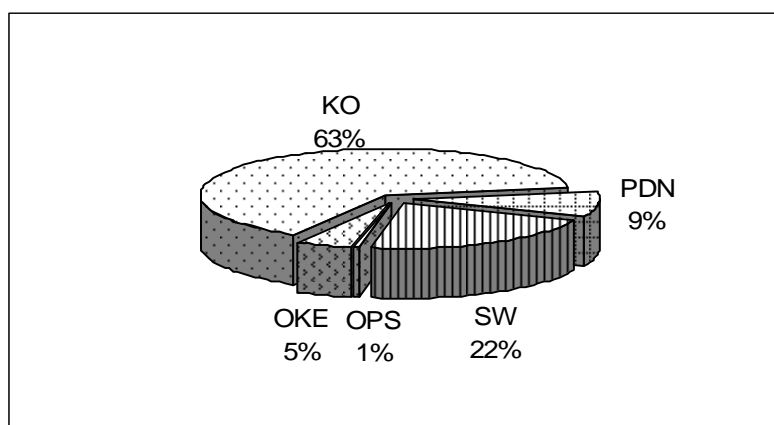
Symbol przedmiotu i liczba przekazanych arkuszy obserwacji												
MPO	MJA	MJF	MJN	MBI	MCH	MGE	MHI	MHS	MHM	MMA	MOK	MWO
47	37	4	3	7	7	7	6	2	1	16	2	45

Najwięcej arkuszy obserwacji (63% wszystkich) przekazali przedstawiciele organów sprawujących nadzór pedagogiczny. Ze względu na liczebność wypełnionych arkuszy kolejną grupę stanowili przedstawiciele szkół wyższych (22%). Natomiast 9% arkuszy obserwacji przekazali przedstawiciele placówek doskonalenia nauczycieli. W porównaniu do 2008 roku wzrósł odsetek obserwatorów z organów sprawujących nadzór pedagogiczny (o 37%), a zmalał – z uczelni wyższych (o 17%).

Zestawienie przekazanych arkuszy obserwacji części pisemnej egzaminu maturalnego wypełnionych przez poszczególne grupy obserwatorów przedstawiono w tabeli 10. i na rysunku 6.

Tabela 10. Liczba przekazanych do OKE w Gdańsku arkuszy obserwacji części pisemnej według grup obserwatorów

Liczba arkuszy egzaminacyjnych wypełnionych przez przedstawicieli					Łączna liczba przekazanych arkuszy obserwacji
OKE w Gdańsku	organów sprawujących nadzór pedagogiczny (KO)	organów prowadzących szkoły (OPS)	szkół wyższych (SW)	placówek doskonalenia nauczycieli (PDN)	
9	118	1	40	16	184



Rysunek 6. Przekazane do OKE w Gdańsku arkusze obserwacji według grup obserwatorów

Spośród wszystkich sal egzaminacyjnych w danej szkole obserwator wybierał jedną, w której przebywał od początku do końca trwania egzaminu, obserwując zgodność jego przebiegu z *Procedurami* i przekazywanie przewodniczącemu szkolnego zespołu egzaminacyjnego zabezpieczonych zestawów wraz z dokumentacją egzaminacyjną.

Żaden z obserwatorów nie stwierdził, że w trakcie egzaminu zaistniały zdarzenia mogące być podstawą do jego unieważnienia. Z informacji przekazanych przez obserwatorów oraz dyrektorów szkół wynika, że egzamin maturalny przebiegał zgodnie z procedurami.

## 2.2. Przygotowanie egzaminu

Zdaniem obserwatorów dyrektorzy szkół zadbali o przygotowanie sal egzaminacyjnych zgodnie z *Procedurami*. W części pisemnej egzaminu wszyscy zdający siedzieli przy osobnych stolikach ustawionych w jednym kierunku, w odległości zapewniającej samodzielność pracy. W dwóch salach egzaminacyjnych w opinii obserwatorów: *odległości między stolikami były zbyt małe*. W salach przygotowano przysługujące zdającym, na niektórych przedmiotach, dodatkowe wyposażenie oraz materiały i przybory pomocnicze.

## 2.3. Przebieg egzaminu

Zdecydowana większość obserwatorów pozytywnie ustosunkowała się do stwierdzeń dotyczących pracy przewodniczących i członków zespołów nadzorujących przebieg egzaminu. Pisali, że: *obserwowany egzamin maturalny został przygotowany i przeprowadzony całkowicie w zgodzie z zapisami w rozporządzeniu*.

W trzech salach: *Przed wejściem nie została umieszczona lista zdających – zdający wchodzili do sali wg kolejności na liście, którą dysponował członek zespołu nadzorującego*.

We wszystkich salach rozpoczęcie pracy zdających nastąpiło nie wcześniej niż o godzinie wyznaczonej przez dyrektora CKE, PZN zapisał w widocznym miejscu godzinę rozpoczęcia i zakończenia egzaminu. Tylko w jednej sali: *członkowie ZN nie zostali rozmieszczeni w odpowiednie miejsca sali – obserwowali zdających zza stołu umieszczonego na postumencie*.

Jeden z obserwatorów odnotował: *Zdający po zakończeniu pracy nie zgłaszali tego faktu przez podniesienie ręki, tylko podchodzili z pracą do stolika i oddawali pracę. PZN poinformował zdających, że po zakończeniu pracy mają podchodzić do stolika ZN i oddawać prace*.

Zachowanie zdających podczas egzaminu było zgodne z zapisami w *Procedurach*. Pracowali oni samodzielnie, nie porozumiewali się z innymi, samowolnie nie opuszczali wyznaczonych im miejsc oraz nie wypowiadali uwag lub komentarzy.

W trakcie części pisemnej egzaminu wystąpiły pojedyncze zakłócenia dotyczące odtwarzania płyt CD: *Nie udało się odtworzyć nagrania z pierwszej płyty pomimo zmiany urządzenia odtwarzającego. Odtworzono nagranie z płyty zapasowej. Czas pracy zdających odpowiednio dostosowano*.

Obserwatorzy pisali również o innych zakłóceniach występujących w trakcie egzaminu: *Egzamin odbywał się w sali położonej w części budynku obok ruchliwej ulicy. W czasie przejeżdżania autobusu lub samochodu ciężarowego sala trzęsła się, w niej ławki i szyby w oknach. Ponadto egzaminowi towarzyszył ciągły hałas z ulicy. Stoliki ustawiono w taki sposób, że pierwsze z nich przylegały do skrzypiących bardzo schodów prowadzących na scenę – egzamin odbywał się w auli szkolnej. Jakikolwiek ruch na tych schodach powodował hałas*.

W jednej z obserwowanych sal nastąpiło pogorszenie stanu zdrowia uczennicy: *Zdająca o godz. 9.24 źle się poczuła. W obecności członka zespołu nadzorującego za pozwoleniem PZN opuściła salę na 2 minuty. Incydent ten nie zakłócił pracy pozostałych zdających*.

Podczas odbioru przesyłek ze szkół w OKE w Gdańsku zarejestrowano dstępstwa od procedury pakowania arkuszy egzaminacyjnych i sporządzania dokumentacji egzaminacyjnej. Rejestrowano:

- brak wpisu na etykietach samoprzylepnych umieszczonych na kopertach liczby przekazywanych zestawów egzaminacyjnych



- niezgodność liczby kopert lub arkuszy egzaminacyjnych podanej w protokole z liczbą napisaną na etykietach samoprzylepnych umieszczonych na kopertach
- umieszczanie na bezpiecznej kopercie danych adresowych szkoły
- brak protokołu przekazania/odbioru dokumentacji egzaminacyjnej lub przesłanie jednego protokołu przekazania/odbioru dokumentacji egzaminacyjnej
- brak zbiorczego protokołu części pisemnej egzaminu maturalnego
- przekazywanie zbędnej dokumentacji egzaminacyjnej.

Dyrektorzy szkół sporadycznie pisali w protokołach uwagi o organizacji i przebiegu egzaminu. Dyrektorzy szkół sporadycznie pisali w protokołach uwagi o organizacji i przebiegu egzaminu. Najczęściej informowali: *Egzamin maturalny przebiegał w spokojnej atmosferze zgodnie z procedurami; Bez uwag.*

### **3. Sprawdzanie prac egzaminacyjnych i komunikowanie wyników egzaminu**

#### **3.1. Ustalanie wyników części ustnej**

Wyniki części ustnej egzaminu maturalnego z poszczególnych przedmiotów ustaliły przedmiotowe zespoły egzaminacyjne, których przewodniczący byli egzaminatorami wpisanymi do ewidencji egzaminatorów OKE w Gdańsku.

Przedmiotowe zespoły egzaminacyjne złożone były (zgodnie z *Rozporządzeniem*), z co najmniej jednego egzaminatora danego przedmiotu wpisanego do ewidencji egzaminatorów oraz jednego nauczyciela danego przedmiotu, jako członka. Należało uwzględnić, aby żadna z tych osób nie prowadziła ze zdającymi zajęć z danego przedmiotu w ostatnim roku nauki, a co najmniej jedna z nich była zatrudniona w innej szkole lub placówce niż macierzysta zdającego.

#### **3.2. Organizacja i przebieg sprawdzania części pisemnej**

Wyniki części pisemnej egzaminu maturalnego z poszczególnych przedmiotów ustalono w OKE w Gdańsku na podstawie arkuszy egzaminacyjnych ocenionych przez egzaminatorów zewnętrznych powołanych przez dyrektora OKE w Gdańsku.

Prace egzaminacyjne sprawdzane były wyłącznie w ośrodkach sprawdzania. W województwie pomorskim usytuowane one były w: Chojnicach, Gdańsku, Gdyni, Kartuzach, Kościerzynie, Kwidzynie, Lęborku, Malborku, Rumi, Słupsku, Sopocie, Starogardzie Gdańskim i Tczewie. Powołano w nich 32 placówki sprawdzania, w których prawie 1 500 egzaminatorów pracowało w 73 zespołach. W skład każdego z nich wchodził przewodniczący, egzaminatorzy-weryfikatorzy i egzaminatorzy. Członkowie zespołów egzaminatorów w całym kraju stosowali dla danego przedmiotu szczegółowe kryteria oceniania arkuszy egzaminacyjnych, zatwierdzone przez dyrektora Centralnej Komisji Egzaminacyjnej.

Koordynatorzy egzaminu z poszczególnych przedmiotów wyznaczeni przez dyrektora OKE nadzorowali działania związane z zapewnieniem jakości sprawdzania.

Pracą każdego zespołu egzaminatorów kierował powołany przez dyrektora OKE przewodniczący.

Przed sprawdzaniem arkuszy egzaminacyjnych odbyło się spotkanie koordynatorów egzaminu maturalnego z danego przedmiotu i wybranych przewodniczących zespołów egzaminatorów z koordynatorem CKE i pracownikami naukowymi wyższych uczelni. Celem tych spotkań było uzyskanie jednolitego rozumienia i stosowania schematu punktowania i kryteriów oceny przez egzaminatorów.

Na spotkaniu przygotowano dla egzaminatorów materiały szkoleniowe, w których znalazły się kryteria oceny oraz przykładowe odpowiedzi zdających do każdego zadania. Wszystkie sprawdzone prace poddano ponownemu sprawdzeniu.

### **3.3. Ewaluacja procesu sprawdzania prac egzaminacyjnych**

Skuteczność szkolenia egzaminatorów i wynikająca z niego rzetelność punktowania rozwiązań uczniów była monitorowana przez koordynatorów OKE i CKE. W celu zdiagnozowania zgodności punktowania przeprowadzono badanie egzaminatorów, w ramach którego, wszyscy (w tym przewodniczący i egzaminatorzy-weryfikatorzy) wypełnili jednakowy w całym kraju kontrolny test diagnostyczny zawierający typowe rozwiązania uczniów. Zdaniem przewodniczących i egzaminatorów-weryfikatorów: *test diagnostyczny w znacznym stopniu wpłynął na lepsze rozumienie kryteriów i mobilizująco na zespół.*

Ponadto przeprowadzono ankietę wśród członków czterech zespołów egzaminatorów (dwóch w zakresie języka polskiego, jednego w zakresie historii i jednego w zakresie wiedzy o społeczeństwie). Dotyczyła ona warunków i przebiegu sprawdzania prac egzaminacyjnych. Kwestionariusze ankiety wypełniło łącznie 69 egzaminatorów oraz 4 przewodniczących zespołów i 12 egzaminatorów-weryfikatorów.

Na podstawie wyników analizy punktacji egzaminatorów oraz opinii i uwag przekazanych przez egzaminatorów, egzaminatorów-weryfikatorów oraz przewodniczących zespołów egzaminatorów można stwierdzić, że proces sprawdzania został bardzo dobrze przygotowany pod względem merytorycznym i organizacyjnym.

### **3.4. Ustalenie i przekazanie wyników egzaminu różnym odbiorcom**

Po sprawdzeniu przez zespoły egzaminatorów i po zakończeniu weryfikacji zestawy egzaminacyjne zostały przekazane do Wydziału Organizacyjno-Administracyjnego Okręgowej Komisji Egzaminacyjnej w Gdańsku, w którym karty odpowiedzi skanowano za pomocą czytników optycznych. Po elektronicznym odczytaniu zaznaczeń na kartach następowało ich rozpoznanie i przyporządkowanie do odpowiedniego wzorca (właściwego dla danego zestawu egzaminacyjnego lub jego wersji) opracowanego przez zespół informatyków Centralnej Komisji Egzaminacyjnej.

Następnie przygotowano zestawienia wyników, które przekazano do Centralnej Komisji Egzaminacyjnej, do szkół, organów prowadzących szkoły oraz do Kuratorium Oświaty w Gdańsku. Zdający otrzymali świadectwa 30 czerwca 2009 roku.

Niniejsze opracowanie wyników egzaminu otrzymają dyrektorzy szkół, organy prowadzące szkoły i placówki doskonalenia nauczycieli zlokalizowane na terenie województwa pomorskiego oraz Kuratorium Oświaty w Gdańsku. Jesienią 2009 roku wyniki egzaminu zostaną również zaprezentowane podczas corocznych spotkań z różnymi odbiorcami informacji.

## Rozdział III. Wyniki egzaminu maturalnego

W niniejszym rozdziale prezentujemy wskaźniki zdawalności oraz wyniki egzaminu maturalnego w województwie pomorskim z uwzględnieniem części i poziomów egzaminu oraz typów szkół.

Jako wskaźnik zdawalności egzaminu przyjęto procent osób, które otrzymały świadectwo dojrzałości.

Wyniki egzaminu scharakteryzowano za pomocą średnich wyników wyrażonych w skali procentowej (obejmują one również wyniki laureatów i finalistów olimpiad przedmiotowych).

### 1. Zdawalność egzaminu maturalnego

Egzamin obowiązkowy z danego przedmiotu można było zdawać na jednym z dwóch poziomów: podstawowym albo rozszerzonym. Próg zdawalności dotyczył obu poziomów egzaminu obowiązkowego: podstawowego i rozszerzonego.

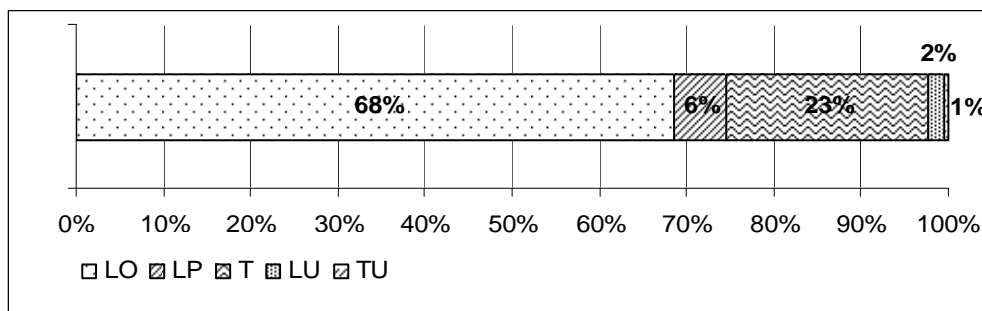
Maturzysta musiał przystąpić do pięciu egzaminów obowiązkowych, na zadeklarowanym przez siebie poziomie, w tym dwóch w części ustnej i trzech w części pisemnej. By zdać egzamin maturalny, musiał z każdego z nich otrzymać co najmniej 30% punktów możliwych do uzyskania.

W województwie pomorskim spośród 22 532 tegorocznych absolwentów, którzy przystąpili do egzaminu maturalnego, 18 034 osób (80%) otrzymało świadectwa dojrzałości, czyli zdało egzamin maturalny.

Do egzaminu maturalnego w kraju przystąpiło ponad 426 tysięcy zdających, w tym ponad 396 tysięcy stanowili tegoroczni absolwenci. Świadectwo dojrzałości uzyskało 78% maturzystów, a spośród tegorocznych absolwentów – 81%.

#### 1.1. Zdawalność egzaminu z uwzględnieniem typów szkół

Spśród zdających w województwie pomorskim, którzy otrzymali świadectwa dojrzałości, najliczniejszą grupę (68%) stanowili absolwenci liceów ogólnokształcących, a najmniej było absolwentów uzupełniających liceów ogólnokształcących i techników uzupełniających – łącznie 3,0% (rysunek 7.).



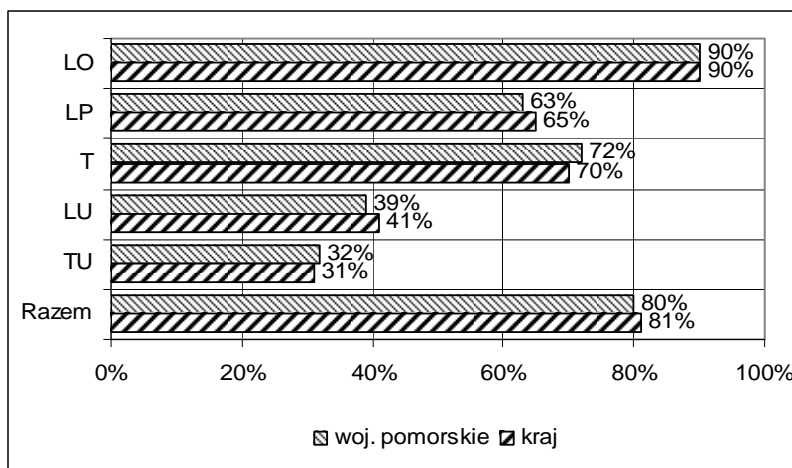
Rysunek 7. Odsetek maturzystów z poszczególnych typów szkół w populacji osób, które zdały egzamin maturalny w województwie pomorskim

W tabeli 11. zestawiono liczbę i odsetek (liczony do liczby zdających w populacjach z poszczególnych typów szkół) tegorocznych maturzystów, którzy otrzymali świadectwa dojrzałości, a na rysunku 8. przedstawiono ich odsetek w województwie i kraju<sup>1</sup> z uwzględnieniem typów szkół.

<sup>1</sup> Źródło: *Wstępna informacja o wynikach egzaminu maturalnego 2009* (www.cke.edu.pl)

Tabela 11. Liczba i odsetek maturzystów z poszczególnych typów szkół w województwie pomorskim, którzy zdali egzamin maturalny

	Zdający egzamin maturalny					
	LO	LP	T	LU	TU	Razem
Przystąpiło	13 610	1 701	5 972	961	288	22 532
Zdało	12 196	1 076	4 298	372	92	18 034
Zdało w %	<b>89,6</b>	<b>63,3</b>	<b>72,0</b>	<b>38,7</b>	<b>31,9</b>	<b>80,0</b>



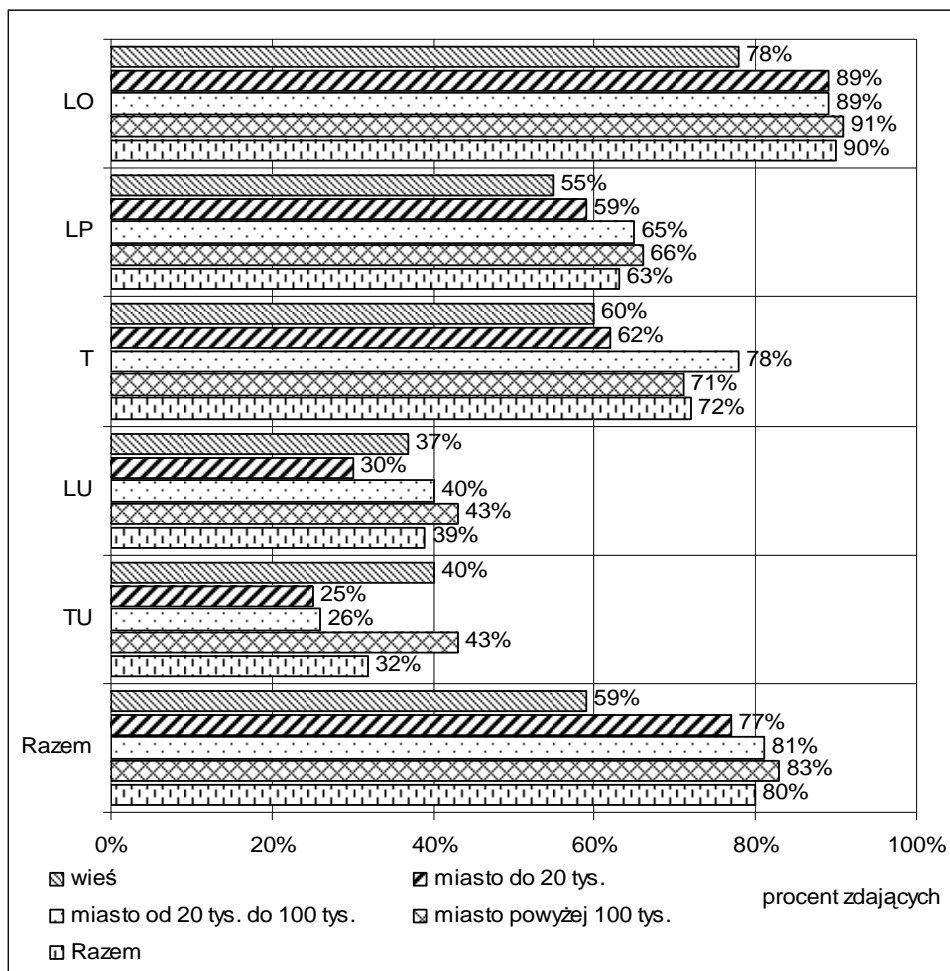
Rysunek 8. Odsetek maturzystów z poszczególnych typów szkół w województwie pomorskim i w kraju, którzy zdali egzamin maturalny

## 1.2. Zdawalność egzaminu z uwzględnieniem lokalizacji szkół

Spośród czterech, wyróżnionych ze względu na lokalizację grup szkół, najwyższy wskaźnik zdawalności był wśród absolwentów szkół usytuowanych w miastach powyżej 100 tys. mieszkańców. Wartości wskaźnika zdawalności były najniższe w populacjach zdających ze szkół wiejskich. Różnicowanie zdawalności egzaminu maturalnego w poszczególnych typach szkół ilustruje tabela 12. i rysunek 9.

Tabela 12. Odsetek maturzystów z wyróżnionych ze względu na lokalizację szkół w województwie pomorskim, którzy zdali egzamin maturalny

Lokalizacja szkoły		LO	LP	T	LU	TU	Razem
wieś	Przystąpiło	175	163	777	113	5	1 233
	Zdało	136	89	464	42	2	733
	Zdało w %	<b>77,7</b>	<b>54,6</b>	<b>59,7</b>	<b>37,2</b>	<b>40,0</b>	<b>59,4</b>
miasto do 20 tys. mieszkańców	Przystąpiło	2 095	287	641	174	4	3 201
	Zdało	1 856	169	400	53	1	2 479
	Zdało w %	<b>88,6</b>	<b>58,9</b>	<b>62,4</b>	<b>30,5</b>	<b>25,0</b>	<b>77,4</b>
miasto od 20 tys. do 100 tys. mieszkańców	Przystąpiło	5 907	790	2 927	350	178	10 152
	Zdało	5 278	514	2 282	139	46	8 259
	Zdało w %	<b>89,4</b>	<b>65,1</b>	<b>78,0</b>	<b>39,7</b>	<b>25,8</b>	<b>81,4</b>
miasto powyżej 100 tys. mieszkańców	Przystąpiło	5 433	461	1 627	324	101	7 946
	Zdało	4 926	304	1 152	138	43	6 563
	Zdało w %	<b>90,7</b>	<b>65,9</b>	<b>70,8</b>	<b>42,6</b>	<b>42,6</b>	<b>82,6</b>



Rysunek 9. Odsetek maturzystów w poszczególnych typach szkół w województwie pomorskim z uwzględnieniem lokalizacji szkół, którzy zdali egzamin maturalny

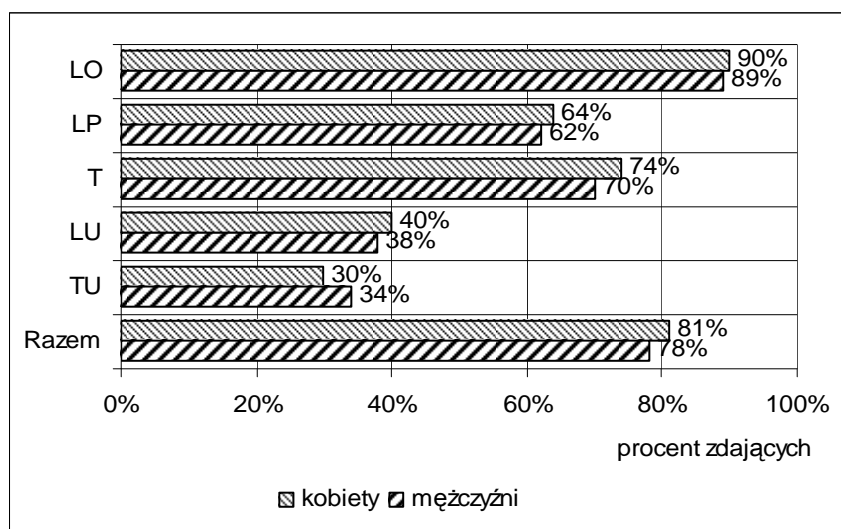
### 1.3. Zdawalność egzaminu z uwzględnieniem płci zdających

Zestawienie wartości wskaźnika zdawalności egzaminu maturalnego w poszczególnych typach szkół z uwzględnieniem płci zdających zawiera tabela 13. i rysunek 10.

W tabeli 13. zestawiono liczbę i odsetek (liczony do liczby zdających w populacjach z poszczególnych typów szkół) maturzystów, którzy otrzymali świadectwa dojrzałości, a na rysunku 10. przedstawiono ich odsetek z uwzględnieniem typów szkół.

Tabela 13. Liczba i odsetek kobiet i mężczyzn z poszczególnych typów szkół w województwie pomorskim, którzy zdali egzamin maturalny

Płeć		Zdający, którzy zdali egzamin maturalny					
		LO	LP	T	LU	TU	Razem
Kobiety	Przystąpili	8 159	1 122	2 693	548	121	12 643
	Zdały	7 331	716	1 989	217	36	10 289
	Zdały w %	<b>89,9</b>	<b>63,8</b>	<b>73,9</b>	<b>39,6</b>	<b>29,8</b>	<b>81,4</b>
Mężczyźni	Przystąpili	5 451	579	3 279	413	167	9 889
	Zdali	4 865	360	2 309	155	56	7 745
	Zdali w %	<b>89,2</b>	<b>62,2</b>	<b>70,4</b>	<b>37,5</b>	<b>33,5</b>	<b>78,3</b>



**Rysunek 10. Odsetek kobiet i mężczyzn z poszczególnych typów szkół w województwie pomorskim, którzy zdali egzamin maturalny**

W populacji maturzystów świadectwo dojrzałości otrzymał nieco większy odsetek kobiet niż mężczyzn. Największa różnica wskaźnika zdawalności wystąpiła w populacji zdających z techników uzupełniających i techników.

## 2. Wyniki części ustnej egzaminu maturalnego

### 2.1. Zdawalność i średnie wyniki z przedmiotów obowiązkowych

Zdający zdał egzamin maturalny w części ustnej, jeżeli otrzymał co najmniej 30% punktów możliwych do uzyskania z języka polskiego oraz z języka obcego nowożytnego zdawanego na zadeklarowanym poziomie **jako przedmiot obowiązkowy**. Liczbę zdających egzamin w części ustnej, liczbę osób, które zdały dany egzamin wraz ze zdawalnością przedmiotu wyrażoną w procentach oraz wynik średni wyrażony w skali procentowej uzyskany z poszczególnych przedmiotów w części ustnej egzaminu z uwzględnieniem poziomów egzaminu i typów szkół przedstawiono w tabeli 14. Skuteczność zdawania egzaminu z poszczególnych przedmiotów była wysoka.

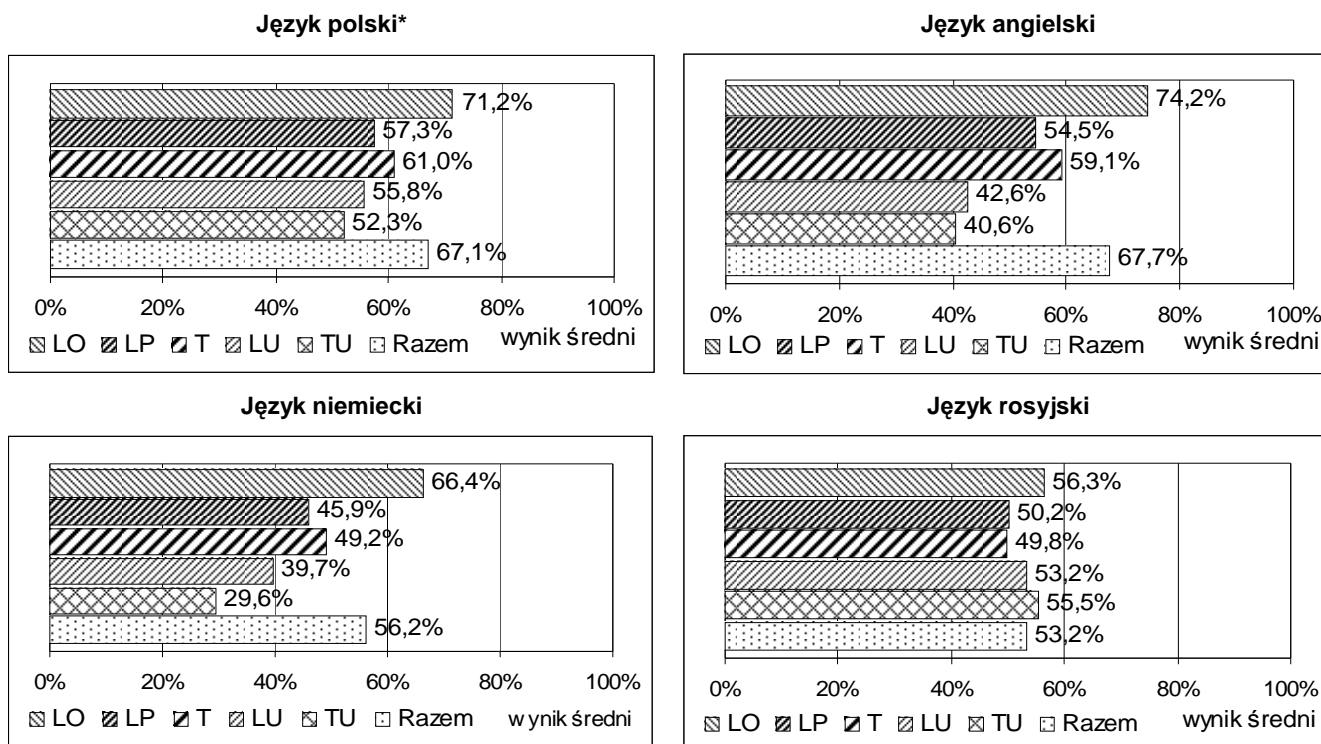
**Tabela 14. Liczba zdających, zdawalność i średnie wyniki zdających z części ustnej egzaminu z języka polskiego i języków obcych nowożytnych z uwzględnieniem poziomu egzaminu i typu szkoły w województwie pomorskim**

Przedmiot		Poziom podstawowy						Poziom rozszerzony					
		LO	LP	T	LU	TU	Razem	LO	LP	T	LU	TU	Razem
Język polski*	Przystąpiło	13 473	1 620	5 744	842	257	21 936	<i>nie dotyczy</i>					
	Zdało	13 298	1 518	5 510	781	223	21 330						
	Zdało w %	<b>98,7</b>	<b>93,7</b>	<b>95,9</b>	<b>92,8</b>	<b>86,8</b>	<b>97,2</b>						
	Wynik w %	71,9	57,3	61,0	55,8	52,3	67,1						
Język angielski	Przystąpiło	10 507	1 162	4 278	467	166	16 580	706	7	35	2	1	751
	Zdało	10 296	1 062	3 985	387	137	15 867	704	6	35	2	1	748
	Zdało w %	<b>98,0</b>	<b>91,4</b>	<b>93,2</b>	<b>82,9</b>	<b>82,5</b>	<b>95,7</b>	<b>99,7</b>	<b>85,7</b>	<b>100</b>	<b>100</b>	<b>100</b>	<b>99,6</b>
	Wynik w %	74,2	54,5	59,1	42,6	40,6	67,7	83,2	52,1	90,0	67,7	55,0	82,2
Język francuski	Przystąpiło	72	0	14	1	0	87	5	0	0	0	0	5
	Zdało	72	0	13	1	0	86	5	0	0	0	0	5
	Zdało w %	<b>100</b>	–	<b>92,9</b>	<b>100</b>	–	<b>98,9</b>	<b>100</b>	–	–	–	–	<b>100</b>
	Wynik w %	81,7	–	61,1	90,0	–	78,4	82,0	–	–	–	–	82,0

Język hiszpański	Przystąpiło	21	1	1	0	0	23	2	0	0	0	0	2
	Zdało	19	1	1	0	0	21	2	0	0	0	0	2
	Zdało w %	<b>90,5</b>	<b>100</b>	<b>100</b>	–	–	<b>91,3</b>	<b>100</b>	–	–	–	–	<b>100</b>
	Wynik w %	73,6	40,0	65,0	–	–	71,7	70,0	–	–	–	–	70,0
Język niemiecki	Przystąpiło	1 705	408	1 329	144	63	3 649	71	3	4	2	0	80
	Zdało	1 661	363	1 212	102	40	3 378	71	3	4	2	0	80
	Zdało w %	<b>97,4</b>	<b>89,0</b>	<b>91,2</b>	<b>70,8</b>	<b>63,5</b>	<b>92,6</b>	<b>100</b>	<b>100</b>	<b>100</b>	<b>100</b>	–	<b>100</b>
	Wynik w %	66,4	45,9	49,2	39,7	29,6	56,2	89,3	85,0	100,0	76,3	–	88,8
Język rosyjski	Przystąpiło	203	71	152	256	32	714	9	0	0	0	0	9
	Zdało	186	63	139	240	29	657	9	0	0	0	0	9
	Zdało w %	<b>91,6</b>	<b>88,7</b>	<b>91,4</b>	<b>93,8</b>	<b>90,6</b>	<b>92,0</b>	<b>100</b>	–	–	–	–	<b>100</b>
	Wynik w %	56,3	50,2	49,8	53,2	55,5	53,2	100	–	–	–	–	100
Język włoski	Przystąpiło	5	0	0	1	0	6	0	0	0	0	0	0
	Zdało	5	0	0	1	0	6	0	0	0	0	0	0
	Zdało w %	<b>100</b>	–	–	<b>100</b>	–	<b>100</b>	–	–	–	–	–	–
	Wynik w %	85,0	–	–	70,0	–	82,5	–	–	–	–	–	–

\* przedmiot zdawany jest na jednym poziomie określonym w standardach

Zróznicowanie wartości średnich wyników zdających część ustną egzaminu z języka polskiego i z najczęściej wybieranych języków obcych na poziomie podstawowym ilustruje rysunek 11. Warto zwrócić uwagę na małe zróżnicowanie średnich wyników z egzaminu ustnego z języka rosyjskiego we wszystkich typach szkół.



\* na jednym poziomie określonym w standardach wymagań egzaminacyjnych

**Rysunek 11. Średnie wyniki zdających część ustną egzaminu z języka polskiego i z języków obcych na poziomie podstawowym w poszczególnych typach szkół w województwie pomorskim**

## 2.2. Średnie wyniki z przedmiotów dodatkowo wybranych

W tabeli 15. przedstawiono liczbę zdających i średnie wyniki uzyskane przez maturzystów z przedmiotów dodatkowo wybranych, zdawanych w części pisemnej egzaminu na poziomie rozszerzonym w poszczególnych typach szkół. Przedmioty dodatkowo wybrane cieszyły się niewielką popularnością. Wybierali je nieliczni zdający, głównie z liceów ogólnokształcących.

**Tabela 15. Liczba zdających i średnie wyniki zdających część ustną z języków obcych nowożytnych zdawanych jako przedmiot dodatkowo wybrany z uwzględnieniem typu szkoły w województwie pomorskim**

Przedmiot		Liczba zdających i średni wynik (w %) tych, którzy zdawali przedmiot jako dodatkowo wybrany					
		LO	LP	T	LU	TU	Razem
Język angielski	Przystąpiło	179	0	3	1	0	183
	Wynik w %	80,3	–	50,0	90,0	–	79,8
Język francuski	Przystąpiło	35	0	2	0	0	37
	Wynik w %	81,3	–	32,5	–	–	78,6
Język hiszpański	Przystąpiło	3	0	0	0	0	3
	Wynik w %	55,0	–	–	–	–	55,0
Język kaszubski	Przystąpiło	4	0	0	0	0	4
	Wynik w %	92,5	–	–	–	–	92,5
Język niemiecki	Przystąpiło	134	1	5	0	0	140
	Wynik w %	76,7	70,0	81,0	–	–	76,8
Język rosyjski	Przystąpiło	7	0	1	0	0	8
	Wynik w %	95,0	–	95,0	–	–	95,0
Język włoski	Przystąpiło	1	0	0	0	0	1
	Wynik w %	85,0	–	–	–	–	85,0

## 2.3. Średnie wyniki absolwentów szkół lub oddziałów dwujęzycznych

Populację absolwentów szkół lub oddziałów dwujęzycznych, zdających część ustną z języków obcych będących drugim językiem nauczania oraz zdawalność tego egzaminu i średnie wyniki przedstawiono w tabeli 16.

**Tabela 16. Liczba zdających, zdawalność i średnie wyniki zdających część ustną egzaminu z języka obcego będącego drugim językiem nauczania**

Przedmiot		Liczba zdających, zdawalność i średni wynik w %
Język angielski	Przystąpiło	150
	Zdało	150
	Zdało w %	<b>100</b>
	Wynik w %	84,0
Język francuski	Przystąpiło	16
	Zdało	16
	Zdało w %	<b>100</b>
	Wynik w %	83,8
Język hiszpański	Przystąpiło	22
	Zdało	22
	Zdało w %	<b>100</b>
	Wynik w %	72,7
Język niemiecki	Przystąpiło	14
	Zdało	14
	Zdało w %	<b>100</b>
	Wynik w %	78,6



### 3. Wyniki części pisemnej egzaminu maturalnego

#### 3.1. Zdawalność i średnie wyniki z przedmiotów obowiązkowych

Zdający zdał egzamin maturalny w części pisemnej, jeżeli z **każdego przedmiotu obowiązkowego** otrzymał co najmniej 30% punktów możliwych do uzyskania z danego przedmiotu na zadeklarowanym poziomie.

W tabeli 17. przedstawiono liczbę zdających część pisemną egzaminu z języka polskiego i języków obcych, liczbę osób, które zdały dany egzamin wraz z informacją na temat zdawalności przedmiotu wyrażoną w procentach oraz wynik średni wyrażony w punktach procentowych z uwzględnieniem poziomów egzaminu i typów szkół. Duża różnica między zdawalnością języków obcych nowożytnych w poszczególnych typach szkół wystąpiła w przypadku języka angielskiego i języka niemieckiego.

**Tabela 17. Liczba zdających, zdawalność i średnie wyniki zdających część pisemną egzaminu z języka polskiego i języków obcych z uwzględnieniem poziomu egzaminu i typu szkoły w województwie pomorskim**

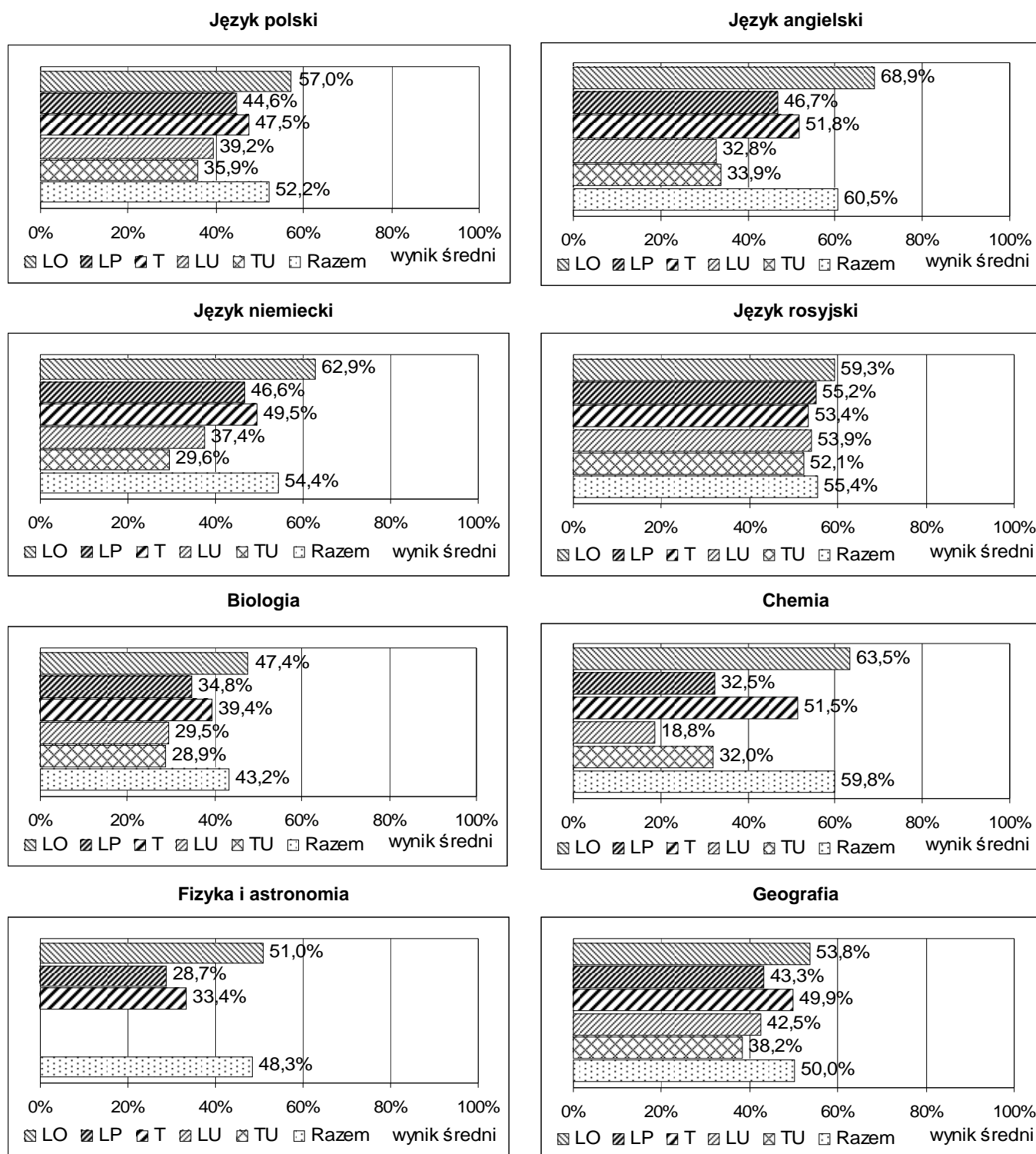
Przedmiot		Poziom podstawowy						Poziom rozszerzony					
		LO	LP	T	LU	TU	Razem	LO	LP	T	LU	TU	Razem
Język polski	Przystąpiło	12 041	1 688	5 931	926	272	20 858	1 532	7	16	0	0	1 555
	Zdało	11 778	1 540	5 585	739	210	19 852	1 519	7	15	0	0	1 541
	Zdało w %	<b>97,8</b>	<b>91,2</b>	<b>94,2</b>	<b>79,8</b>	<b>76,9</b>	<b>95,2</b>	<b>99,1</b>	<b>100</b>	<b>93,8</b>	–	–	<b>99,0</b>
	Wynik w %	57,0	44,6	47,5	39,2	35,9	52,2	61,7	49,1	45,8	–	–	61,4
Język angielski	Przystąpiło	8 615	1 193	4 341	506	179	14 834	2 644	13	71	3	1	2 732
	Zdało	8 177	951	3 620	240	84	13 072	2 642	13	71	2	1	2 729
	Zdało w %	<b>94,9</b>	<b>79,7</b>	<b>83,4</b>	<b>47,4</b>	<b>47,2</b>	<b>88,1</b>	<b>99,9</b>	<b>100</b>	<b>100</b>	<b>66,7</b>	<b>100</b>	<b>99,9</b>
	Wynik w %	68,9	46,7	51,8	32,8	33,9	60,5	75,6	58,3	71,4	49,0	64,0	75,4
Język francuski	Przystąpiło	59	0	13	1	0	73	18	0	0	0	0	18
	Zdało	58	0	11	1	0	70	18	0	0	0	0	18
	Zdało w %	<b>98,3</b>	–	<b>84,6</b>	<b>100</b>	–	<b>95,9</b>	<b>100</b>	–	–	–	–	<b>100</b>
	Wynik w %	72,9	–	52,7	46,0	–	68,9	72,2	–	–	–	–	72,2
Język hiszpański	Przystąpiło	19	1	1	0	0	21	4	0	0	0	0	4
	Zdało	17	1	1	0	0	19	4	0	0	0	0	4
	Zdało w %	<b>89,5</b>	<b>100</b>	<b>100</b>	–	–	<b>90,5</b>	<b>100</b>	–	–	–	–	<b>100</b>
	Wynik w %	66,8	68,0	78,0	–	–	67,4	71,5	–	–	–	–	71,5
Język łac. i kultura antyczna	Przystąpiło	1	0	0	0	0	1	0	0	0	0	0	0
	Zdało	1	0	0	0	0	1	0	0	0	0	0	0
	Zdało w %	<b>100</b>	–	–	–	–	<b>100</b>	–	–	–	–	–	–
	Wynik w %	71,0	–	–	–	–	71,0	–	–	–	–	–	–
Język niemiecki	Przystąpiło	1 622	414	1 351	158	59	3 604	165	2	4	2	0	173
	Zdało	1 558	366	1 248	106	26	3 304	165	2	4	2	0	173
	Zdało w %	<b>95,9</b>	<b>88,4</b>	<b>92,3</b>	<b>67,1</b>	<b>44,1</b>	<b>91,6</b>	<b>100</b>	<b>100</b>	<b>100</b>	<b>100</b>	–	<b>100</b>
	Wynik w %	62,9	46,6	49,5	37,4	29,6	54,4	75,7	75,5	82,0	84,5	–	76,0
Język rosyjski	Przystąpiło	194	70	154	248	31	697	15	0	0	0	0	15
	Zdało	191	68	147	231	27	665	15	0	0	0	0	15
	Zdało w %	<b>98,5</b>	<b>97,1</b>	<b>95,5</b>	<b>93,1</b>	<b>87,1</b>	<b>95,3</b>	<b>100</b>	–	–	–	–	<b>100</b>
	Wynik w %	59,3	55,2	53,4	53,9	52,1	55,4	86,7	–	–	–	–	86,7
Język włoski	Przystąpiło	4	0	0	1	0	5	1	0	0	0	0	1
	Zdało	4	0	0	1	0	5	1	0	0	0	0	1
	Zdało w %	<b>100</b>	–	–	<b>100</b>	–	<b>100</b>	<b>100</b>	–	–	–	–	<b>100</b>
	Wynik w %	80,8	–	–	85,0	–	81,6	70,0	–	–	–	–	70,0

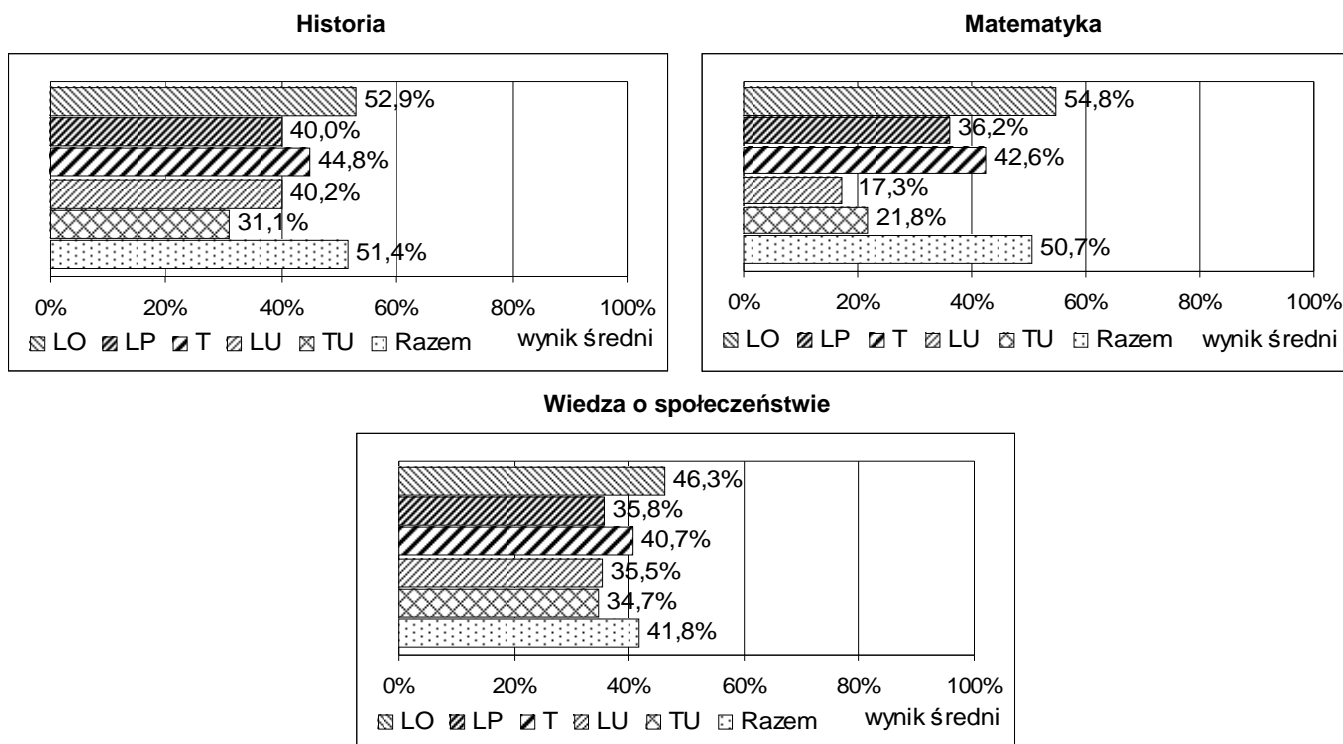
W tabeli 18. przedstawiono liczbę zdających część pisemną egzaminu z przedmiotów innych niż języki obce, liczbę osób, które zdały dany egzamin wraz z informacją na temat zdawalności przedmiotu wyrażoną w procentach oraz wynik średni wyrażony w punktach procentowych.

**Tabela 18. Liczba zdających, zdawalność i średnie wyniki zdających część pisemną egzaminu z przedmiotów wybranych jako obowiązkowe z uwzględnieniem poziomu egzaminu i typu szkoły w województwie pomorskim**

Przedmiot		Poziom podstawowy						Poziom rozszerzony					
		LO	LP	T	LU	TU	Razem	LO	LP	T	LU	TU	Razem
Biologia	Przystąpiło	1 399	206	640	109	15	2 369	801	2	11	0	0	814
	Zdało	1 263	137	521	58	7	1 986	790	2	11	0	0	803
	Zdało w %	<b>90,1</b>	<b>66,8</b>	<b>81,4</b>	<b>53,2</b>	<b>46,7</b>	<b>83,8</b>	<b>98,6</b>	<b>100</b>	<b>100</b>	–	–	<b>98,6</b>
	Wynik w %	47,4	34,8	39,4	29,5	28,9	43,2	62,9	43,5	47,7	–	–	62,6
Chemia	Przystąpiło	243	13	37	5	1	299	337	1	6	0	0	344
	Zdało	235	6	34	0	1	276	327	0	5	0	0	332
	Zdało w %	<b>96,7</b>	<b>46,2</b>	<b>91,9</b>	<b>0,0</b>	<b>100</b>	<b>92,3</b>	<b>97,0</b>	<b>0,0</b>	<b>83,3</b>	–	–	<b>96,5</b>
	Wynik w %	63,5	32,5	51,5	18,8	32,0	59,8	73,4	18,3	44,2	–	–	72,8
Filozofia	Przystąpiło	1	0	0	0	0	1	0	0	0	0	0	0
	Zdało	1	0	0	0	0	1	0	0	0	0	0	0
	Zdało w %	<b>100</b>	–	–	–	–	<b>100</b>	–	–	–	–	–	–
	Wynik w %	58,0	–	–	–	–	58,0	–	–	–	–	–	–
Fizyka i astronomia	Przystąpiło	75	3	10	0	0	88	51	0	1	0	0	52
	Zdało	71	1	6	0	0	78	49	0	1	0	0	50
	Zdało w %	<b>94,7</b>	<b>33,3</b>	<b>60,0</b>	–	–	<b>88,6</b>	<b>96,1</b>	–	<b>100</b>	–	–	<b>96,2</b>
	Wynik w %	51,0	28,7	33,4	–	–	48,3	73,6	–	90,0	–	–	73,9
Geografia	Przystąpiło	2 501	731	2 849	376	161	6 618	649	7	25	1	1	683
	Zdało	2 418	655	2 739	315	119	6 246	644	6	23	1	1	675
	Zdało w %	<b>96,7</b>	<b>89,8</b>	<b>96,0</b>	<b>83,6</b>	<b>73,9</b>	<b>94,4</b>	<b>99,2</b>	<b>85,7</b>	<b>92,0</b>	<b>100</b>	<b>100</b>	<b>98,8</b>
	Wynik w %	53,8	43,3	49,9	42,5	38,2	50,0	58,4	39,0	48,4	30,0	46,7	57,8
Historia	Przystąpiło	1 222	44	115	37	9	1 427	338	0	1	1	0	340
	Zdało	1 199	38	113	28	4	1 382	317	0	1	1	0	319
	Zdało w %	<b>98,1</b>	<b>86,4</b>	<b>98,3</b>	<b>75,7</b>	<b>44,4</b>	<b>96,8</b>	<b>93,8</b>	–	<b>100</b>	<b>100</b>	–	<b>93,8</b>
	Wynik w %	52,9	40,0	44,8	40,2	31,1	51,4	54,4	–	62,0	52,0	–	54,5
Historia muzyki	Przystąpiło	39	0	0	0	0	39	9	0	0	0	0	9
	Zdało	38	0	0	0	0	38	9	0	0	0	0	9
	Zdało w %	<b>97,4</b>	–	–	–	–	<b>97,4</b>	<b>100</b>	–	–	–	–	<b>100</b>
	Wynik w %	66,6	–	–	–	–	66,6	84,0	–	–	–	–	84,0
Historia sztuki	Przystąpiło	50	2	0	0	0	52	67	0	0	0	0	67
	Zdało	35	0	0	0	0	35	63	0	0	0	0	63
	Zdało w %	<b>70,0</b>	<b>0,0</b>	–	–	–	<b>67,3</b>	<b>94,0</b>	–	–	–	–	<b>94,0</b>
	Wynik w %	43,8	17,5	–	–	–	42,8	59,1	–	–	–	–	59,1
Informatyka	Przystąpiło	9	2	8	0	0	19	4	0	9	0	0	13
	Zdało	6	0	8	0	0	14	4	0	8	0	0	12
	Zdało w %	<b>66,7</b>	<b>0,0</b>	<b>100</b>	–	–	<b>73,7</b>	<b>100</b>	–	<b>88,9</b>	–	–	<b>92,3</b>
	Wynik w %	34,7	12,0	53,0	–	–	40,0	72,8	–	46,0	–	–	54,2
Matematyka	Przystąpiło	2 148	101	735	34	9	3 027	1 371	2	21	0	0	1 394
	Zdało	1 936	69	568	7	3	2 583	1 351	1	20	0	0	1 372
	Zdało w %	<b>90,1</b>	<b>68,3</b>	<b>77,3</b>	<b>20,6</b>	<b>33,3</b>	<b>85,3</b>	<b>98,5</b>	<b>50,0</b>	<b>95,2</b>	–	–	<b>98,4</b>
	Wynik w %	54,8	36,2	42,6	17,3	21,8	50,7	68,4	22,0	56,8	–	–	68,2
Wiedza o społeczeństwie	Przystąpiło	1 806	578	1 468	363	80	4 295	437	3	8	0	0	448
	Zdało	1 689	468	1 333	264	57	3 811	426	3	8	0	0	437
	Zdało w %	<b>93,5</b>	<b>81,0</b>	<b>90,8</b>	<b>72,7</b>	<b>71,3</b>	<b>88,7</b>	<b>97,5</b>	<b>100</b>	<b>100</b>	–	–	<b>97,6</b>
	Wynik w %	46,3	35,8	40,7	35,5	34,7	41,8	54,9	45,3	42,8	–	–	54,7
Wiedza o tańcu	Przystąpiło	5	0	0	0	0	5	0	0	0	0	0	0
	Zdało	5	0	0	0	0	5	0	0	0	0	0	0
	Zdało w %	<b>100</b>	–	–	–	–	<b>100</b>	–	–	–	–	–	–
	Wynik w %	60,8	–	–	–	–	60,8	–	–	–	–	–	–

Zróznicowanie średnich wyników zdających z poszczególnych przedmiotów (za wyjątkiem tych przedmiotów, które zdawała niewielka liczba osób) zdawanych w części pisemnej egzaminu maturalnego na poziomie podstawowym z uwzględnieniem typów szkół ilustruje rysunek 12.





Rysunek 12. Średnie wyniki zdających część pisemną egzaminu z przedmiotów zdawanych na poziomie podstawowym w poszczególnych typach szkół w województwie pomorskim

### 3.2. Średnie wyniki z przedmiotów dodatkowo wybranych

W tabeli 19. przedstawiono liczbę zdających i średnie wyniki uzyskane przez maturzystów z przedmiotów dodatkowo wybranych, zdawanych w części pisemnej egzaminu na poziomie rozszerzonym. Dodatkowo wybrane przedmioty cieszyły się niewielką popularnością. Wybierali je nieliczni zdający, głównie z liceów ogólnokształcących.

Tabela 19. Liczba zdających i średnie wyniki zdających część pisemną egzaminu maturalnego z przedmiotów zdawanych jako przedmiot dodatkowo wybrany w województwie pomorskim

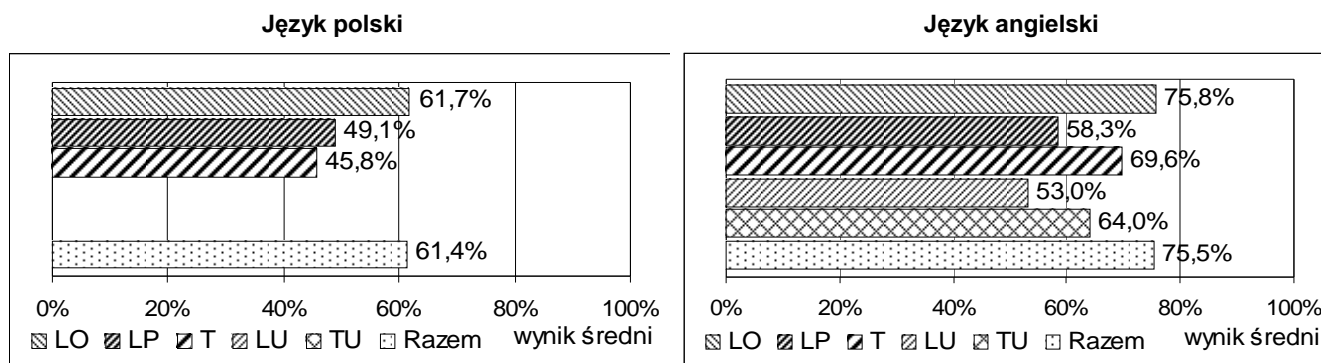
Przedmiot		Liczba zdających i średni wynik (w %), tych którzy zdawali przedmiot jako dodatkowo wybrany**					
		LO	LP	T	LU	TU	Razem
Biologia	Przystąpiło	809	11	36	2	0	858
	Wynik w %	55,3	21,9	38,2	35,0	–	54,2
Chemia	Przystąpiło	832	3	7	0	0	842
	Wynik w %	56,8	17,0	16,1	–	–	56,3
Filozofia	Przystąpiło	8	0	0	0	0	8
	Wynik w %	37,5	–	–	–	–	37,5
Fizyka i astronomia	Przystąpiło	555	0	22	0	0	577
	Wynik w %	65,7	–	36,3	–	–	64,6
Geografia	Przystąpiło	1 387	28	148	0	0	1 563
	Wynik w %	49,2	31,5	41,2	–	–	48,1
Historia	Przystąpiło	692	20	27	1	0	740
	Wynik w %	40,0	23,5	27,5	24,0	–	39,1
Historia muzyki	Przystąpiło	2	0	0	0	0	2
	Wynik w %	40,0	–	–	–	–	40,0

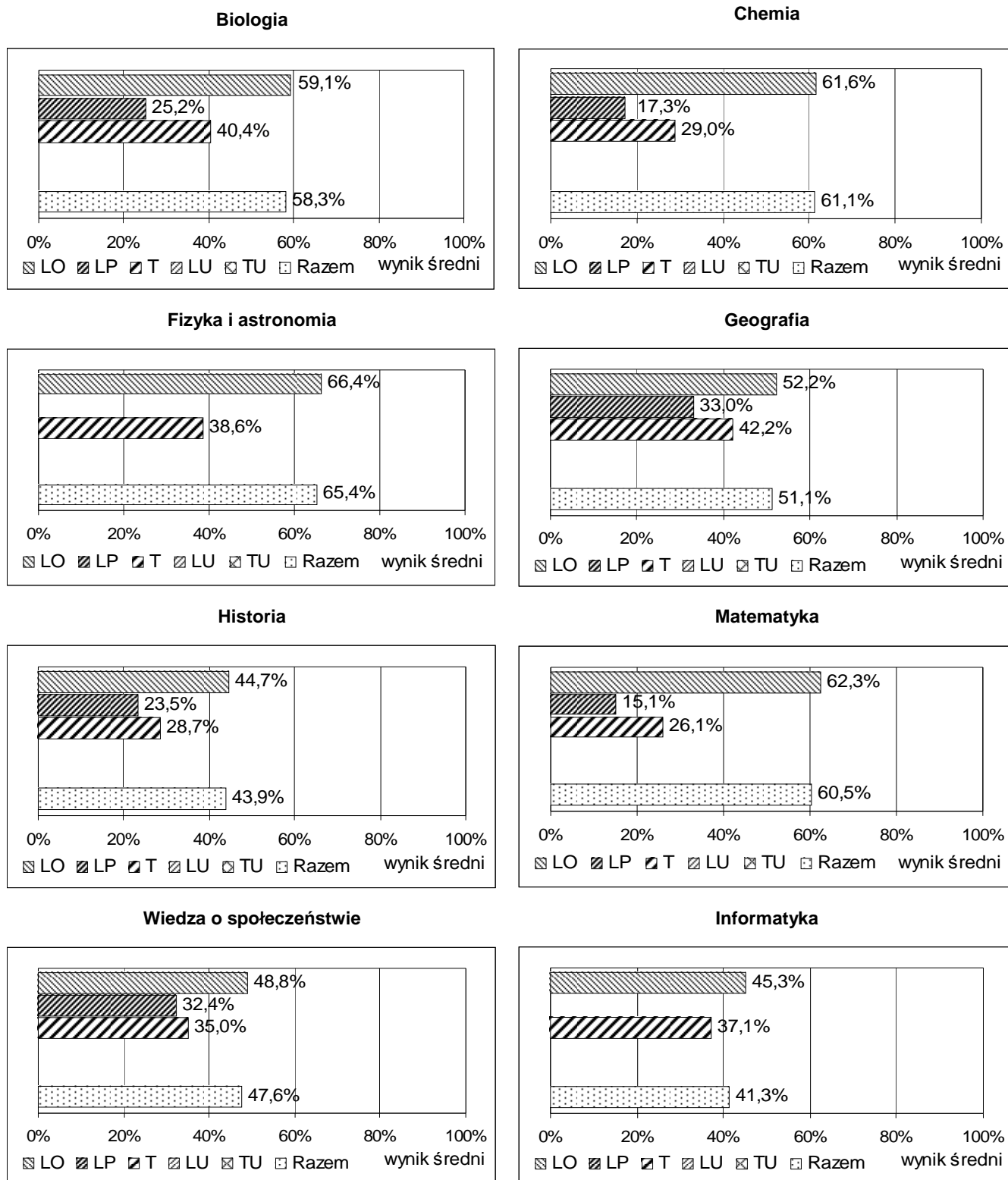
Historia sztuki	Przystąpiło	75	0	2	0	0	77
	Wynik w %	41,9	–	22,0	–	–	41,4
Informatyka	Przystąpiło	47	1	36	0	0	84
	Wynik w %	43,0	31,0	33,8	–	–	38,9
Język angielski	Przystąpiło	180	0	4	1	0	185
	Wynik w %	78,0	–	37,0	65,0	–	77,1
Język francuski	Przystąpiło	35	0	2	0	0	37
	Wynik w %	73,5	–	33,5	–	–	71,4
Język hiszpański	Przystąpiło	3	0	1	0	0	4
	Wynik w %	60,0	–	18,0	–	–	49,5
Język kaszubski	Przystąpiło	8	0	0	0	0	8
	Wynik w %	70,6	–	–	–	–	70,6
Język niemiecki	Przystąpiło	135	1	5	0	0	141
	Wynik w %	72,7	57,0	80,0	–	–	72,8
Język rosyjski	Przystąpiło	7	0	1	0	0	8
	Wynik w %	87,4	–	94,0	–	–	88,3
Język włoski	Przystąpiło	1	0	0	0	0	1
	Wynik w %	76,0	–	–	–	–	76,0
Matematyka	Przystąpiło	660	7	73	0	0	740
	Wynik w %	49,5	13,1	17,3	–	–	46,0
Wiedza o społeczeństwie	Przystąpiło	1 480	29	132	1	2	1 644
	Wynik w %	47,0	31,0	34,5	38,0	21,0	45,7
Wiedza o tańcu	Przystąpiło	5	0	0	0	0	5
	Wynik w %	54,4	–	–	–	–	54,4

\*\* na poziomie rozszerzonym

### 3.3. Średnie wyniki z przedmiotów na poziomie rozszerzonym

Na rysunku 13. przedstawiono zróżnicowanie średnich wyniki maturzystów z przedmiotów zdawanych w części pisemnej egzaminu **na poziomie rozszerzonym** w poszczególnych typach szkół (za wyjątkiem przedmiotów, które zdawała mała liczba maturzystów). Obejmują one wszystkich zdających niezależnie od tego, czy zdający wybrał dany przedmiot jako obowiązkowy, czy jako dodatkowy. Maturzyści niezależnie od statusu egzaminu (obowiązkowy/dodatkowy) rozwiązywali te same zestawy zadań egzaminacyjnych. Na rysunku nie ujęto wyniku średniego egzaminu z przedmiotu, gdy liczba zdających była poniżej trzech.





**Rysunek 13. Średnie wyniki zdających część pisemną egzaminu z przedmiotów zdawanych na poziomie rozszerzonym niezależnie od statusu egzaminu (obowiązkowy/dodatkowy) w poszczególnych typach szkół w województwie pomorskim**

### 3.4. Średnie wyniki absolwentów szkół lub oddziałów dwujęzycznych

202 absolwentów szkół lub oddziałów dwujęzycznych zdawało jako obowiązkowy w części pisemnej egzaminu maturalnego język obcy będący drugim językiem nauczania albo rozwiązywało z poszczególnych przedmiotów dodatkowe zadania egzaminacyjne w odpowiednim w języku obcym (tabele 20. i 21.) Wszyscy byli absolwentami liceów ogólnokształcących. Egzamin z biologii i matematyki zdawano w języku angielskim, z chemii – w języku angielskim i francuskim, z historii – w języku angielskim i hiszpańskim, a z geografii w językach: angielskim, francuskim, hiszpańskim i niemieckim.

**Tabela 20. Liczba zdających, zdawalność i średnie wyniki zdających część pisemną egzaminu z języka obcego będącego drugim językiem nauczania**

Przedmiot		Liczba zdających, zdawalność i średni wynik w %
Język angielski	Przystąpiło	150
	Zdało	150
	Zdało w %	<b>100</b>
	Wynik w %	77,2
Język francuski	Przystąpiło	16
	Zdało	16
	Zdało w %	<b>100</b>
	Wynik w %	56,2
Język hiszpański	Przystąpiło	22
	Zdało	22
	Zdało w %	<b>100</b>
	Wynik w %	69,0
Język niemiecki	Przystąpiło	14
	Zdało	14
	Zdało w %	<b>100</b>
	Wynik w %	71,6

**Tabela 21. Liczba zdających i średnie wyniki zdających część pisemną egzaminu w języku obcym będącym drugim językiem nauczania w województwie pomorskim**

Przedmiot		Liczba zdających i wynik w %
Biologia	Przystąpiło	1
	Wynik w %	68,0
Chemia	Przystąpiło	3
	Wynik w %	60,3
Geografia	Przystąpiło	33
	Wynik w %	51,7
Historia	Przystąpiło	28
	Wynik w %	60,5
Matematyka	Przystąpiło	19
	Wynik w %	72,8

#### 4. Wyniki szkół

W tabeli 22. przedstawiono podstawowe parametry statystyczne wyników szkół z wybranych przedmiotów egzaminacyjnych. Dla przedmiotu egzaminacyjnego podano procentowe wyniki szkół: minimalne, maksymalne oraz średnie. Wartość odchylenia standardowego, które jest miarą rozrzutu wyników, wyrażono w punktach.

**Tabela 22. Wartości parametrów statystycznych wyników szkół z przedmiotów zdawanych na poziomie podstawowym i rozszerzonym w części pisemnej egzaminu maturalnego w województwie pomorskim**

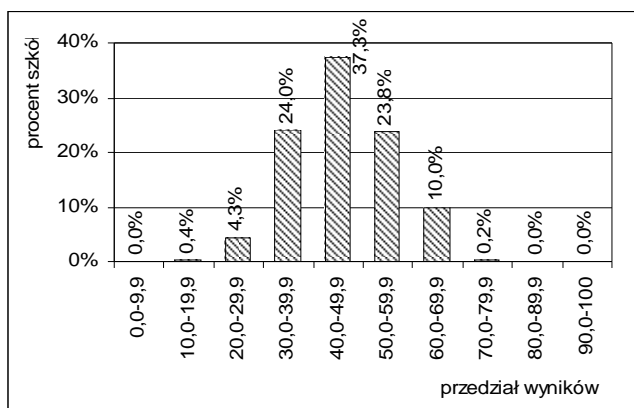
Przedmiot		Poziom podstawowy	Poziom rozszerzony
Biologia	Wynik minimalny w %	8,0	8,0
	Wynik maksymalny w %	88,0	81,4
	Wynik średni w %	39,2	54,9
	Odchylenie standardowe w pkt	14,21	13,43
Chemia	Wynik minimalny w %	10,0	8,0
	Wynik maksymalny w %	88,0	92,0
	Wynik średni w %	55,2	66,2
	Odchylenie standardowe w pkt	19,10	18,70
Fizyka i astronomia	Wynik minimalny w %	20,0	22,0
	Wynik maksymalny w %	77,0	100,0
	Wynik średni w %	45,3	72,3
	Odchylenie standardowe w pkt	14,66	18,42
Geografia	Wynik minimalny w %	14,0	17,0
	Wynik maksymalny w %	82,0	87,5
	Wynik średni w %	47,9	52,2
	Odchylenie standardowe w pkt	10,08	13,56
Historia	Wynik minimalny w %	18,0	16,0
	Wynik maksymalny w %	76,0	76,7
	Wynik średni w %	47,1	49,8
	Odchylenie standardowe w pkt	10,63	14,01
Historia sztuki	Wynik minimalny w %	11,0	35,0
	Wynik maksymalny w %	80,5	100,0
	Wynik średni w %	42,1	64,7
	Odchylenie standardowe w pkt	20,45	17,77
Informatyka	Wynik minimalny w %	4,0	23,0
	Wynik maksymalny w %	76,0	100,0
	Wynik średni w %	38,0	51,5
	Odchylenie standardowe w pkt	18,88	24,81
Język angielski	Wynik minimalny w %	7,5	22,0
	Wynik maksymalny w %	97,0	93,0
	Wynik średni w %	50,4	69,7
	Odchylenie standardowe w pkt	17,26	10,39
Język francuski	Wynik minimalny w %	28,0	50,0
	Wynik maksymalny w %	96,0	100,0
	Wynik średni w %	64,4	74,9
	Odchylenie standardowe w pkt	17,44	12,86
Język niemiecki	Wynik minimalny w %	0,0	51,0
	Wynik maksymalny w %	96,0	98,0
	Wynik średni w %	51,6	77,8
	Odchylenie standardowe w pkt	16,35	9,97



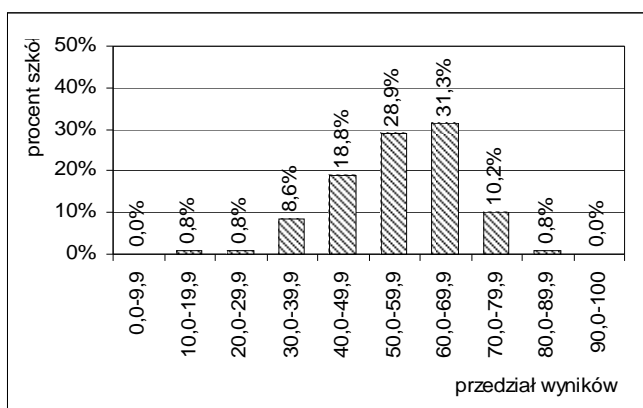
Język polski	Wynik minimalny w %	17,0	16,0
	Wynik maksymalny w %	70,2	80,0
	Wynik średni w %	46,1	55,8
	Odchylenie standardowe w pkt	9,84	11,70
Język rosyjski	Wynik minimalny w %	20,0	52,0
	Wynik maksymalny w %	100,0	100,0
	Wynik średni w %	55,6	85,5
	Odchylenie standardowe w pkt	14,01	12,61
Matematyka	Wynik minimalny w %	0,0	6,0
	Wynik maksymalny w %	96,0	96,0
	Wynik średni w %	41,2	61,9
	Odchylenie standardowe w pkt	17,47	16,28
Wiedza o społeczeństwie	Wynik minimalny w %	15,5	20,0
	Wynik maksymalny w %	71,5	78,0
	Wynik średni w %	41,1	49,4
	Odchylenie standardowe w pkt	9,58	12,11

Na rysunku 14. przedstawiono rozkłady liczebności średnich wyników z poszczególnych przedmiotów zdawanych w części pisemnej egzaminu maturalnego (za wyjątkiem tych, z których liczba zdających była bardzo mała) w szkołach z uwzględnieniem poziomów egzaminu. Interpretując średnie wyniki w szkołach, należy uwzględnić liczbę zdających dany przedmiot.

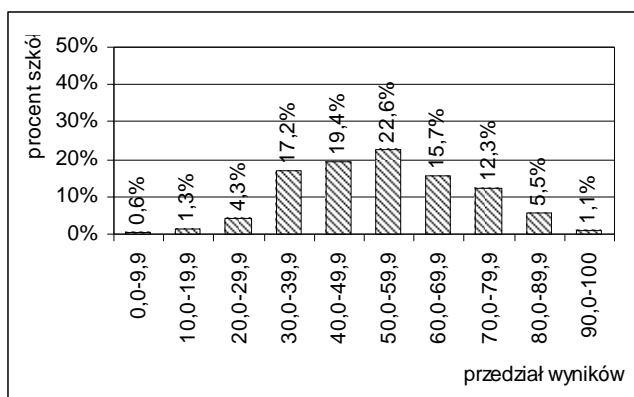
**Język polski – PP**



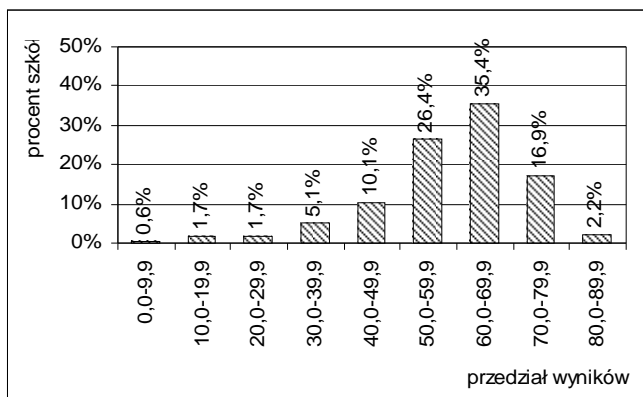
**Język polski – PR**



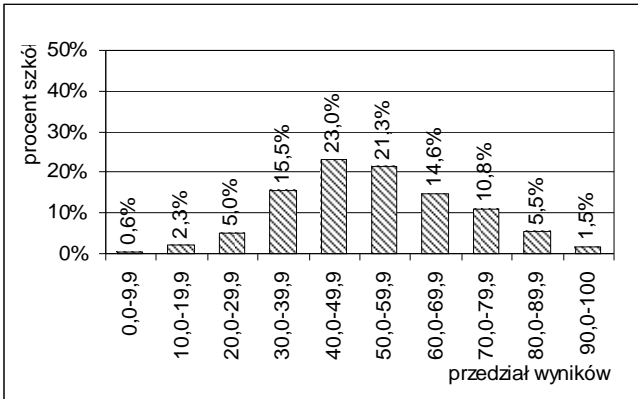
**Język angielski – PP**



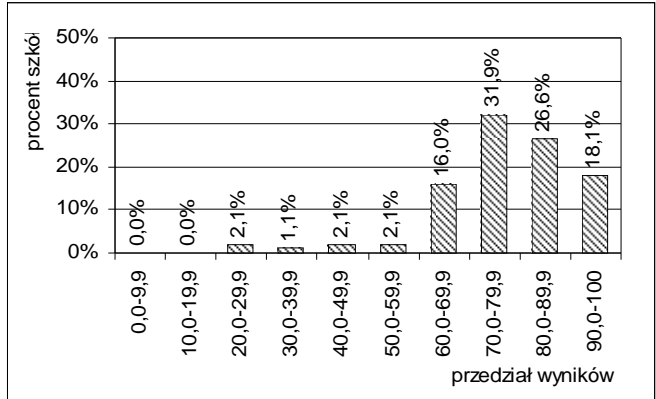
**Język angielski – PR**



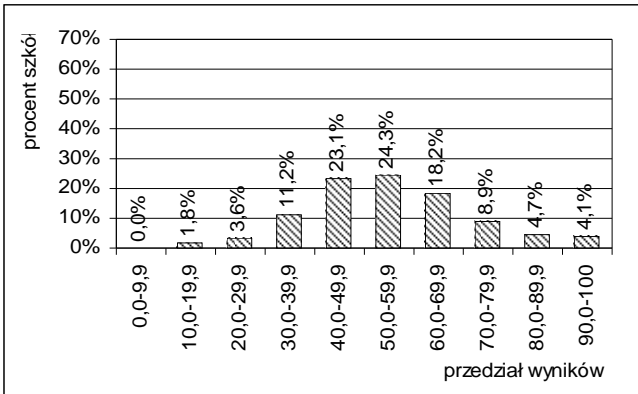
**Język niemiecki – PP**



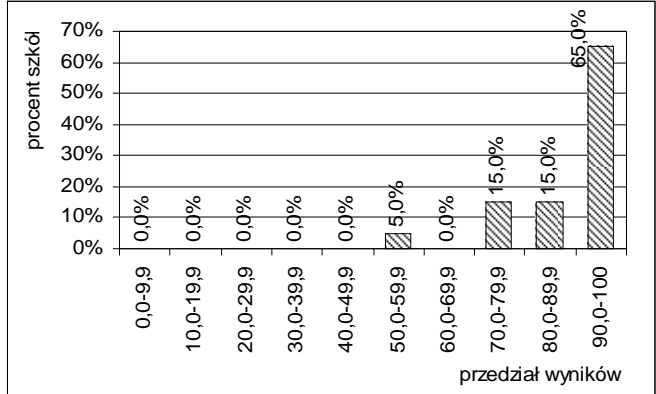
**Język niemiecki – PR**



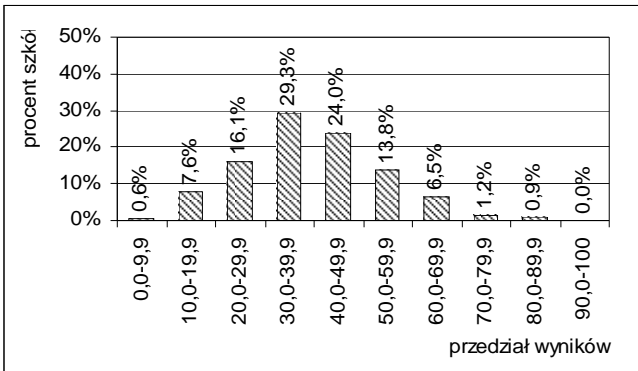
**Język rosyjski – PP**



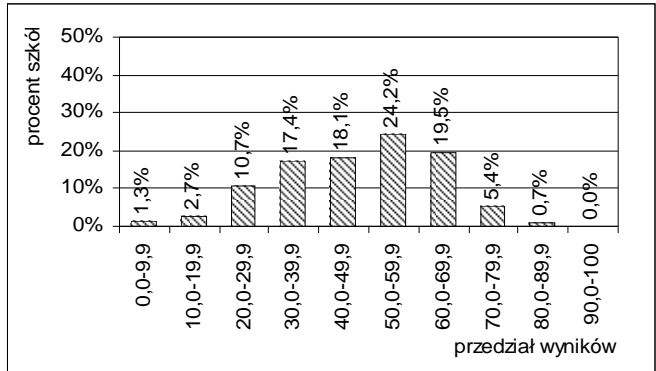
**Język rosyjski – PR**



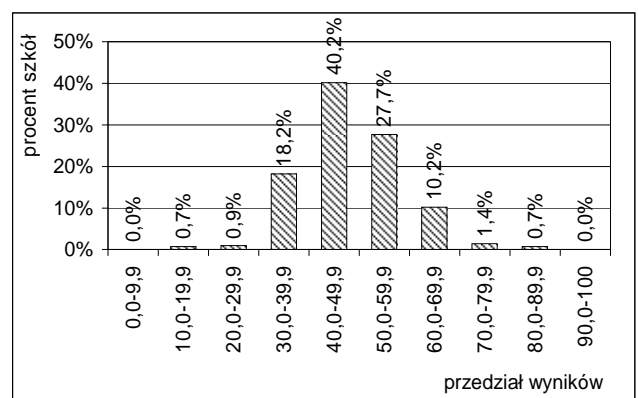
**Biologia – PP**



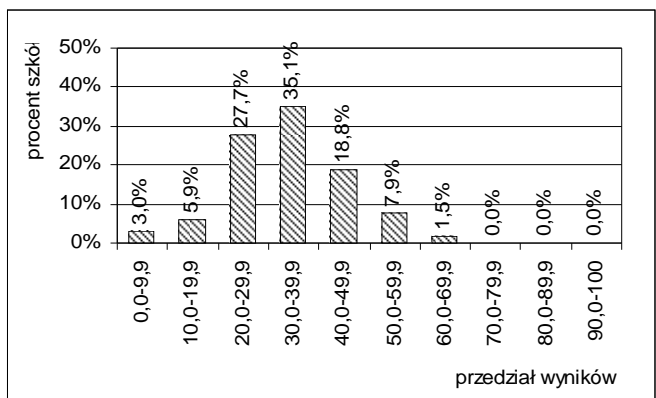
**Biologia – PR**

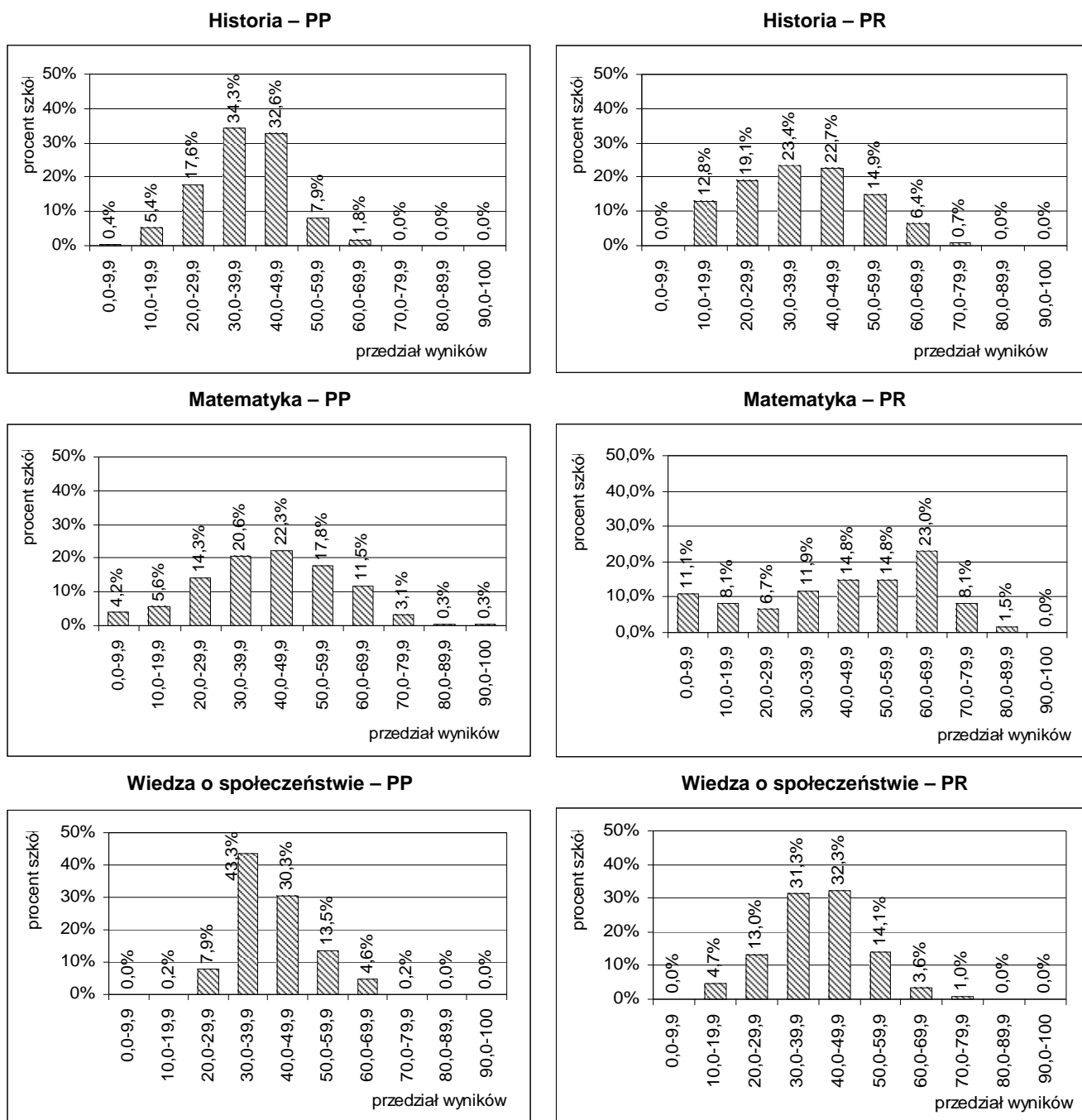


**Geografia – PP**



**Geografia – PR**





Rysunek 14. Rozkłady liczebności średnich wyników szkół z przedmiotów zdawanych w części pisemnej egzaminu maturalnego w województwie pomorskim

## 5. Wyniki w powiatach

### 5.1. Zdawalność egzaminu maturalnego ogółem

Wartości wskaźnika zdawalności egzaminu maturalnego w poszczególnych powiatach województwa pomorskiego znalazły się w przedziale od 61,6% do 85,7%. Najwyższy wskaźnik zdawalności egzaminu był wśród maturzystów z Gdyni, a najniższy – z powiatu sztumskiego.

W liceach ogólnokształcących najwyższy odsetek maturzystów, który otrzymał świadectwa dojrzałości, był w powiatach słupskim (97,3%) i kartuskim (96,1%). Ich rówieśnicy z liceów profilowanych uzyskali najwyższą zdawalność w powiatach lęborskim (82,3%) i słupskim (76,2%), a zdający z techników

w powiecie wejherowskim (89,1%), w Słupsku (86%) i powiecie kościerskim (81,9%). Zbyt mała populacja zdających w szkołach dla dorosłych w poszczególnych powiatach nie uprawnia do wnioskowania statystycznego. Zróżnicowanie wartości wskaźnika zdawalności egzaminu przedstawiono w tabeli 23.

**Tabela 23. Liczba zdających i zdawalność egzaminu maturalnego w poszczególnych typach szkół w powiatach województwa pomorskiego**

Powiat/Miasto		LO	LP	T	LU	TU	Razem
bytowski	Przystąpiło	388	95	262	43	0	788
	Zdało	347	66	171	13	0	597
	Zdało w %	<b>89,4</b>	<b>69,5</b>	<b>65,3</b>	<b>30,2</b>	–	<b>75,8</b>
chojnicki	Przystąpiło	687	141	396	34	0	1 258
	Zdało	630	73	293	8	0	1 004
	Zdało w %	<b>91,7</b>	<b>51,8</b>	<b>74,0</b>	<b>23,5</b>	–	<b>79,8</b>
człuchowski	Przystąpiło	223	38	150	21	1	433
	Zdało	202	22	97	5	0	326
	Zdało w %	<b>90,6</b>	<b>57,9</b>	<b>64,7</b>	<b>23,8</b>	<b>0,0</b>	<b>75,3</b>
gdański	Przystąpiło	209	24	95	17	1	346
	Zdało	191	12	52	7	1	263
	Zdało w %	<b>91,4</b>	<b>50,0</b>	<b>54,7</b>	<b>41,2</b>	<b>100</b>	<b>76,0</b>
kartuski	Przystąpiło	465	126	291	74	13	969
	Zdało	447	92	227	30	3	799
	Zdało w %	<b>96,1</b>	<b>73,0</b>	<b>78,0</b>	<b>40,5</b>	<b>23,1</b>	<b>82,5</b>
kościerski	Przystąpiło	360	111	265	34	15	785
	Zdało	320	76	217	10	3	626
	Zdało w %	<b>88,9</b>	<b>68,5</b>	<b>81,9</b>	<b>29,4</b>	<b>20,0</b>	<b>79,7</b>
kwidzyński	Przystąpiło	390	4	251	13	0	658
	Zdało	350	1	171	6	0	528
	Zdało w %	<b>89,7</b>	<b>25,0</b>	<b>68,1</b>	<b>46,2</b>	–	<b>80,2</b>
łęborski	Przystąpiło	363	62	411	58	19	913
	Zdało	327	51	317	16	4	715
	Zdało w %	<b>90,1</b>	<b>82,3</b>	<b>77,1</b>	<b>27,6</b>	<b>21,1</b>	<b>78,3</b>
Gdańsk	Przystąpiło	3 307	251	1 061	236	53	4 908
	Zdało	2 950	161	716	94	16	3 937
	Zdało w %	<b>89,2</b>	<b>64,1</b>	<b>67,5</b>	<b>39,8</b>	<b>30,2</b>	<b>80,2</b>
Gdynia	Przystąpiło	2 065	163	544	69	43	2 884
	Zdało	1 892	103	416	36	26	2 473
	Zdało w %	<b>91,6</b>	<b>63,2</b>	<b>76,5</b>	<b>52,2</b>	<b>60,5</b>	<b>85,7</b>
Słupsk	Przystąpiło	1 178	120	387	88	72	1 845
	Zdało	1 042	72	333	38	19	1 504
	Zdało w %	<b>88,5</b>	<b>60,0</b>	<b>86,0</b>	<b>43,2</b>	<b>26,4</b>	<b>81,5</b>
Sopot	Przystąpiło	398	41	115	38	0	592
	Zdało	360	18	68	12	0	458
	Zdało w %	<b>90,5</b>	<b>43,9</b>	<b>59,1</b>	<b>31,6</b>	–	<b>77,4</b>
malborski	Przystąpiło	470	39	212	17	3	741
	Zdało	408	24	131	8	0	571
	Zdało w %	<b>86,8</b>	<b>61,5</b>	<b>61,8</b>	<b>47,1</b>	<b>0,0</b>	<b>77,1</b>
nowodworski	Przystąpiło	104	22	79	2	0	207
	Zdało	98	16	49	0	0	163
	Zdało w %	<b>94,2</b>	<b>72,7</b>	<b>62,0</b>	<b>0,0</b>	–	<b>78,7</b>
pucki	Przystąpiło	199	14	274	35	9	531
	Zdało	191	5	174	11	2	383
	Zdało w %	<b>96,0</b>	<b>35,7</b>	<b>63,5</b>	<b>31,4</b>	<b>22,2</b>	<b>72,1</b>
słupski	Przystąpiło	75	21	119	0	0	215
	Zdało	73	16	92	0	0	181
	Zdało w %	<b>97,3</b>	<b>76,2</b>	<b>77,3</b>	–	–	<b>84,2</b>
starogardzki	Przystąpiło	762	191	251	56	2	1 262
	Zdało	691	123	175	26	2	1 017
	Zdało w %	<b>90,7</b>	<b>64,4</b>	<b>69,7</b>	<b>46,4</b>	<b>100</b>	<b>80,6</b>
sztumski	Przystąpiło	184	44	120	27	0	375
	Zdało	153	16	56	6	0	231
	Zdało w %	<b>83,2</b>	<b>36,4</b>	<b>46,7</b>	<b>22,2</b>	–	<b>61,6</b>

tczewski	Przystąpiło	722	102	340	49	2	1 215
	Zdało	592	59	230	19	0	900
	Zdało w %	<b>82,0</b>	<b>57,8</b>	<b>67,6</b>	<b>38,8</b>	<b>0,0</b>	<b>74,1</b>
wejherowski	Przystąpiło	1 061	92	349	50	55	1 607
	Zdało	914	63	311	25	16	1 329
	Zdało w %	<b>86,1</b>	<b>68,5</b>	<b>89,1</b>	<b>50,0</b>	<b>29,1</b>	<b>82,7</b>

## 5.2. Zdawalność i średnie wyniki z przedmiotów obowiązkowych

W tabelach: 24., 25., i 26. przedstawiono zróżnicowanie liczby zdających część pisemną egzaminu z języka polskiego i najczęściej wybieranych przedmiotów jako obowiązkowe w powiatach i miastach na prawach powiatów z uwzględnieniem poziomu egzaminu.

**Tabela 24. Liczba zdających, zdawalność i średnie wyniki zdających część pisemną egzaminu z języków obcych wybranych jako obowiązkowe w powiatach województwa pomorskiego z uwzględnieniem poziomu egzaminu**

Powiat/Miasto		Język angielski			Język niemiecki			Język rosyjski		
		PP	PR	Razem	PP	PR	Razem	PP	PR	Razem
bytowski	Przystąpiło	323	30	353	358	16	374	55	0	55
	Zdało	303	30	333	339	16	355	51	0	51
	Zdało w %	<b>93,8</b>	<b>100</b>	<b>94,3</b>	<b>94,7</b>	<b>100</b>	<b>94,9</b>	<b>92,7</b>	–	<b>92,7</b>
	Wynik w %	65,2	75,8	66,9	54,3	77,1	56,2	52,0	0,0	52,0
chojnicki	Przystąpiło	569	83	652	569	26	595	5	0	5
	Zdało	491	83	574	534	26	560	5	0	5
	Zdało w %	<b>86,3</b>	<b>100</b>	<b>88,0</b>	<b>93,8</b>	<b>100</b>	<b>94,1</b>	<b>100</b>	–	<b>100</b>
	Wynik w %	57,1	75,4	61,2	55,8	70,9	57,1	47,0	0,0	47,0
człuchowski	Przystąpiło	162	17	179	217	7	224	25	0	25
	Zdało	142	17	159	197	7	204	20	0	20
	Zdało w %	<b>87,7</b>	<b>100</b>	<b>88,8</b>	<b>90,8</b>	<b>100</b>	<b>91,1</b>	<b>80,0</b>	–	<b>80,0</b>
	Wynik w %	57,6	70,9	59,9	54,5	66,0	55,2	44,8	0,0	44,8
gdański	Przystąpiło	259	40	299	42	1	43	2	0	2
	Zdało	225	40	265	31	1	32	2	0	2
	Zdało w %	<b>86,9</b>	<b>100</b>	<b>88,6</b>	<b>73,8</b>	<b>100</b>	<b>74,4</b>	<b>100</b>	–	<b>100</b>
	Wynik w %	57,4	72,0	60,9	47,4	87,0	49,2	75,5	0,0	75,5
kartuski	Przystąpiło	696	53	749	211	1	212	4	1	5
	Zdało	611	53	664	187	1	188	3	1	4
	Zdało w %	<b>87,8</b>	<b>100</b>	<b>88,7</b>	<b>88,6</b>	<b>100</b>	<b>88,7</b>	<b>75,0</b>	<b>100</b>	<b>80,0</b>
	Wynik w %	58,2	70,7	59,9	52,5	74,0	52,7	49,5	52,0	50,3
kościerski	Przystąpiło	459	48	507	240	0	240	27	0	27
	Zdało	402	48	450	207	0	207	27	0	27
	Zdało w %	<b>87,6</b>	<b>100</b>	<b>88,8</b>	<b>86,3</b>		<b>86,3</b>	<b>100</b>	–	<b>100</b>
	Wynik w %	55,0	72,0	58,0	48,7	0,0	48,7	56,0	0,0	56,0
kwidzyński	Przystąpiło	569	45	614	31	1	32	6	0	6
	Zdało	496	45	541	29	1	30	6	0	6
	Zdało w %	<b>87,2</b>	<b>100</b>	<b>88,1</b>	<b>93,5</b>	<b>100</b>	<b>93,8</b>	<b>100</b>	–	<b>100</b>
	Wynik w %	59,8	77,0	62,1	53,6	69,0	54,5	60,5	0,0	60,5
łębski	Przystąpiło	613	25	638	255	5	260	11	0	11
	Zdało	508	25	533	245	5	250	11	0	11
	Zdało w %	<b>82,9</b>	<b>100</b>	<b>83,5</b>	<b>96,1</b>	<b>100</b>	<b>96,2</b>	<b>100</b>	–	<b>100</b>
	Wynik w %	57,1	75,8	58,5	58,0	83,0	58,9	51,3	0,0	51,3
Gdańsk	Przystąpiło	3 355	970	4 325	219	35	254	147	7	154
	Zdało	3 003	969	3 972	207	35	242	143	7	150
	Zdało w %	<b>89,5</b>	<b>99,9</b>	<b>91,8</b>	<b>94,5</b>	<b>100</b>	<b>95,3</b>	<b>97,3</b>	<b>100</b>	<b>97,4</b>
	Wynik w %	62,5	76,2	67,5	59,7	77,8	64,1	57,6	88,1	60,2

Gdynia	Przystąpiło	1 963	651	2 614	69	14	83	49	5	54
	Zdało	1 780	650	2 430	65	14	79	45	5	50
	Zdało w %	<b>90,7</b>	<b>99,8</b>	<b>93,0</b>	<b>94,2</b>	<b>100</b>	<b>95,2</b>	<b>91,8</b>	<b>100</b>	<b>92,6</b>
	Wynik w %	65,1	76,9	69,8	68,7	80,5	72,1	55,9	94,6	62,4
Słupsk	Przystąpiło	1 158	189	1 347	342	16	358	75	0	75
	Zdało	1 031	189	1 220	301	16	317	72	0	72
	Zdało w %	<b>89,0</b>	<b>100</b>	<b>90,6</b>	<b>88,0</b>	<b>100</b>	<b>88,5</b>	<b>96,0</b>	–	<b>96,0</b>
	Wynik w %	62,5	75,9	65,8	52,9	77,1	55,0	59,2	0,0	59,2
Sopot	Przystąpiło	372	155	527	20	5	25	32	0	32
	Zdało	319	154	473	18	5	23	32	0	32
	Zdało w %	<b>85,8</b>	<b>99,4</b>	<b>89,8</b>	<b>90,0</b>	<b>100</b>	<b>92,0</b>	<b>100</b>	–	<b>100</b>
	Wynik w %	63,1	74,7	68,4	61,0	82,4	68,1	56,0	0,0	56,0
malborski	Przystąpiło	540	65	605	96	4	100	31	0	31
	Zdało	458	65	523	90	4	94	29	0	29
	Zdało w %	<b>84,8</b>	<b>100</b>	<b>86,4</b>	<b>93,8</b>	<b>100</b>	<b>94,0</b>	<b>93,5</b>	–	<b>93,5</b>
	Wynik w %	55,6	70,1	58,4	51,6	75,3	53,4	56,7	0,0	56,7
nowodworski	Przystąpiło	161	3	164	20	2	22	20	0	20
	Zdało	141	3	144	19	2	21	18	0	18
	Zdało w %	<b>87,6</b>	<b>100</b>	<b>87,8</b>	<b>95,0</b>	<b>100</b>	<b>95,5</b>	<b>90,0</b>	–	<b>90,0</b>
	Wynik w %	56,2	67,7	56,6	51,8	85,0	57,3	51,0	0,0	51,0
pucki	Przystąpiło	412	23	435	77	3	80	10	1	11
	Zdało	326	23	349	73	3	76	10	1	11
	Zdało w %	<b>79,1</b>	<b>100</b>	<b>80,2</b>	<b>94,8</b>	<b>100</b>	<b>95,0</b>	<b>100</b>	<b>100</b>	<b>100</b>
	Wynik w %	54,6	69,9	56,1	55,0	71,3	56,2	62,7	71,0	64,1
słupski	Przystąpiło	133	18	151	55	1	56	8	0	8
	Zdało	123	18	141	54	1	55	8	0	8
	Zdało w %	<b>92,5</b>	<b>100</b>	<b>93,4</b>	<b>98,2</b>	<b>100</b>	<b>98,2</b>	<b>100</b>	–	<b>100</b>
	Wynik w %	59,3	66,2	60,8	53,6	55,0	53,6	56,8	0,0	56,8
starogardzki	Przystąpiło	818	55	873	344	5	349	36	0	36
	Zdało	715	55	770	312	5	317	35	0	35
	Zdało w %	<b>87,4</b>	<b>100</b>	<b>88,2</b>	<b>90,7</b>	<b>100</b>	<b>90,8</b>	<b>97,2</b>	–	<b>97,2</b>
	Wynik w %	58,1	73,7	59,9	53,2	73,4	53,8	51,2	0,0	51,2
sztumski	Przystąpiło	240	9	249	87	3	90	31	0	31
	Zdało	189	9	198	78	3	81	28	0	28
	Zdało w %	<b>78,8</b>	<b>100</b>	<b>79,5</b>	<b>89,7</b>	<b>100</b>	<b>90,0</b>	<b>90,3</b>	–	<b>90,3</b>
	Wynik w %	51,9	65,9	52,9	53,0	86,7	55,1	49,6	0,0	49,6
tczewski	Przystąpiło	778	71	849	257	14	271	85	0	85
	Zdało	685	71	756	229	14	243	84	0	84
	Zdało w %	<b>88,0</b>	<b>100</b>	<b>89,0</b>	<b>89,1</b>	<b>100</b>	<b>89,7</b>	<b>98,8</b>	–	<b>98,8</b>
	Wynik w %	60,5	76,4	63,0	51,5	82,6	54,6	58,8	0,0	58,8
wejherowski	Przystąpiło	1 259	183	1 442	98	14	112	39	1	40
	Zdało	1 129	183	1 312	90	14	104	36	1	37
	Zdało w %	<b>89,7</b>	<b>100</b>	<b>91,0</b>	<b>91,8</b>	<b>100</b>	<b>92,9</b>	<b>92,3</b>	<b>100</b>	<b>92,5</b>
	Wynik w %	59,6	73,2	62,6	55,3	67,0	57,9	50,6	88,0	52,4

Tabela 25. Liczba zdających, zdawalność i średnie wyniki zdających część pisemną egzaminu z języka polskiego i przedmiotów najczęściej wybieranych jako obowiązkowe w powiatach województwa pomorskiego z uwzględnieniem poziomu egzaminu

Powiat/Miasto		Język polski			Biologia			Geografia		
		PP	PR	Razem	PP	PR	Razem	PP	PR	Razem
bytowski	Przystąpiło	767	20	787	88	27	115	210	16	226
	Zdało	720	20	740	74	27	101	197	16	213
	Zdało w %	<b>93,9</b>	<b>100</b>	<b>94,0</b>	<b>84,1</b>	<b>100</b>	<b>87,8</b>	<b>93,8</b>	<b>100</b>	<b>94,2</b>
	Wynik w %	50,0	53,9	50,1	48,0	52,7	49,1	46,4	51,5	46,8

chojnicki	Przystąpiło	1 206	46	1 252	219	58	277	446	28	474
	Zdało	1 137	46	1 183	193	57	250	423	28	451
	Zdało w %	<b>94,3</b>	<b>100</b>	<b>94,5</b>	<b>88,1</b>	<b>98,3</b>	<b>90,3</b>	<b>94,8</b>	<b>100</b>	<b>95,1</b>
	Wynik w %	50,2	61,7	50,6	44,2	62,2	48,0	48,9	65,0	49,8
człuchowski	Przystąpiło	422	9	431	105	33	138	127	5	132
	Zdało	405	9	414	82	32	114	124	5	129
	Zdało w %	<b>96,0</b>	<b>100</b>	<b>96,1</b>	<b>78,1</b>	<b>97,0</b>	<b>82,6</b>	<b>97,6</b>	<b>100</b>	<b>97,7</b>
	Wynik w %	52,4	60,9	52,6	40,9	62,5	46,1	48,6	76,4	49,7
gdański	Przystąpiło	333	10	343	43	17	60	108	5	113
	Zdało	327	10	337	36	17	53	102	5	107
	Zdało w %	<b>98,2</b>	<b>100</b>	<b>98,3</b>	<b>83,7</b>	<b>100</b>	<b>88,3</b>	<b>94,4</b>	<b>100</b>	<b>94,7</b>
	Wynik w %	54,8	60,6	55,0	44,8	56,1	48,0	50,2	52,4	50,3
kartuski	Przystąpiło	947	21	968	142	20	162	354	20	374
	Zdało	915	21	936	120	20	140	340	20	360
	Zdało w %	<b>96,6</b>	<b>100</b>	<b>96,7</b>	<b>84,5</b>	<b>100</b>	<b>86,4</b>	<b>96,0</b>	<b>100</b>	<b>96,3</b>
	Wynik w %	54,8	58,7	54,9	46,2	68,4	48,9	51,9	61,8	52,4
kościerski	Przystąpiło	745	35	780	61	16	77	389	19	408
	Zdało	716	35	751	59	16	75	352	18	370
	Zdało w %	<b>96,1</b>	<b>100</b>	<b>96,3</b>	<b>96,7</b>	<b>100</b>	<b>97,4</b>	<b>90,5</b>	<b>94,7</b>	<b>90,7</b>
	Wynik w %	53,9	60,1	54,2	49,0	55,3	50,3	47,8	50,3	47,9
kwidzyński	Przystąpiło	619	34	653	41	34	75	252	28	280
	Zdało	600	33	633	39	34	73	241	27	268
	Zdało w %	<b>96,9</b>	<b>97,1</b>	<b>96,9</b>	<b>95,1</b>	<b>100</b>	<b>97,3</b>	<b>95,6</b>	<b>96,4</b>	<b>95,7</b>
	Wynik w %	55,4	57,5	55,5	52,4	62,0	56,7	50,2	52,6	50,5
łęborski	Przystąpiło	891	19	910	110	30	140	257	25	282
	Zdało	846	19	865	96	30	126	238	25	263
	Zdało w %	<b>94,9</b>	<b>100</b>	<b>95,1</b>	<b>87,3</b>	<b>100</b>	<b>90,0</b>	<b>92,6</b>	<b>100</b>	<b>93,3</b>
	Wynik w %	51,9	63,4	52,2	42,7	63,9	47,2	48,5	50,2	48,7
Gdańsk	Przystąpiło	4 378	510	4 888	428	216	644	1 006	136	1 142
	Zdało	4 191	504	4 695	364	213	577	977	132	1 109
	Zdało w %	<b>95,7</b>	<b>98,8</b>	<b>96,1</b>	<b>85,0</b>	<b>98,6</b>	<b>89,6</b>	<b>97,1</b>	<b>97,1</b>	<b>97,1</b>
	Wynik w %	52,7	59,9	53,5	44,4	64,8	51,2	50,8	58,1	51,7
Gdynia	Przystąpiło	2 473	405	2 878	165	118	283	559	139	698
	Zdało	2 376	401	2 777	140	115	255	532	139	671
	Zdało w %	<b>96,1</b>	<b>99,0</b>	<b>96,5</b>	<b>84,8</b>	<b>97,5</b>	<b>90,1</b>	<b>95,2</b>	<b>100</b>	<b>96,1</b>
	Wynik w %	53,2	62,5	54,5	43,6	67,6	53,6	51,4	63,4	53,8
Słupsk	Przystąpiło	1 693	117	1 810	204	70	274	627	84	711
	Zdało	1 609	117	1 726	178	69	247	588	84	672
	Zdało w %	<b>95,0</b>	<b>100</b>	<b>95,4</b>	<b>87,3</b>	<b>98,6</b>	<b>90,1</b>	<b>93,8</b>	<b>100</b>	<b>94,5</b>
	Wynik w %	52,4	67,6	53,4	45,0	61,3	49,1	49,3	56,9	50,2
Sopot	Przystąpiło	540	50	590	52	39	91	77	24	101
	Zdało	496	50	546	37	39	76	66	24	90
	Zdało w %	<b>91,9</b>	<b>100</b>	<b>92,5</b>	<b>71,2</b>	<b>100</b>	<b>83,5</b>	<b>85,7</b>	<b>100</b>	<b>89,1</b>
	Wynik w %	49,7	62,9	50,8	41,5	61,5	50,1	46,0	51,5	47,3
malborski	Przystąpiło	711	29	740	86	16	102	297	30	327
	Zdało	645	29	674	69	15	84	266	30	296
	Zdało w %	<b>90,7</b>	<b>100</b>	<b>91,1</b>	<b>80,2</b>	<b>93,8</b>	<b>82,4</b>	<b>89,6</b>	<b>100</b>	<b>90,5</b>
	Wynik w %	47,9	64,1	48,6	39,6	59,0	42,6	46,6	54,3	47,3
nowodworski	Przystąpiło	204	3	207	12	2	14	44	1	45
	Zdało	185	3	188	11	2	13	42	1	43
	Zdało w %	<b>90,7</b>	<b>100</b>	<b>90,8</b>	<b>91,7</b>	<b>100</b>	<b>92,9</b>	<b>95,5</b>	<b>100</b>	<b>95,6</b>
	Wynik w %	45,2	47,3	45,3	42,2	51,0	43,4	53,3	80,0	53,9
pucki	Przystąpiło	514	16	530	66	19	85	213	32	245
	Zdało	480	16	496	49	19	68	203	32	235
	Zdało w %	<b>93,4</b>	<b>100</b>	<b>93,6</b>	<b>74,2</b>	<b>100</b>	<b>80,0</b>	<b>95,3</b>	<b>100</b>	<b>95,9</b>
	Wynik w %	50,1	58,0	50,4	36,1	54,6	40,2	50,6	60,1	51,9

Słupski	Przystąpiło	207	8	215	36	9	45	105	7	112
	Zdało	194	8	202	32	9	41	101	7	108
	Zdało w %	<b>93,7</b>	<b>100</b>	<b>94,0</b>	<b>88,9</b>	<b>100</b>	<b>91,1</b>	<b>96,2</b>	<b>100</b>	<b>96,4</b>
	Wynik w %	52,0	61,0	52,3	38,6	51,3	41,2	48,1	48,0	48,1
starogardzki	Przystąpiło	1 207	54	1 261	132	36	168	434	21	455
	Zdało	1 140	54	1 194	105	36	141	407	20	427
	Zdało w %	<b>94,4</b>	<b>100</b>	<b>94,7</b>	<b>79,5</b>	<b>100</b>	<b>83,9</b>	<b>93,8</b>	<b>95,2</b>	<b>93,8</b>
	Wynik w %	51,4	63,7	51,9	40,9	61,5	45,3	51,7	53,2	51,8
sztumski	Przystąpiło	364	9	373	75	4	79	125	5	130
	Zdało	323	9	332	58	3	61	116	5	121
	Zdało w %	<b>88,7</b>	<b>100</b>	<b>89,0</b>	<b>77,3</b>	<b>75,0</b>	<b>77,2</b>	<b>92,8</b>	<b>100</b>	<b>93,1</b>
	Wynik w %	46,1	52,9	46,3	37,4	50,5	38,0	48,3	66,6	49,0
tczewski	Przystąpiło	1 156	57	1 213	132	24	156	359	26	385
	Zdało	1 109	55	1 164	109	24	133	336	25	361
	Zdało w %	<b>95,9</b>	<b>96,5</b>	<b>96,0</b>	<b>82,6</b>	<b>100</b>	<b>85,3</b>	<b>93,6</b>	<b>96,2</b>	<b>93,8</b>
	Wynik w %	53,3	56,9	53,4	41,7	60,9	44,6	50,1	51,5	50,2
wejherowski	Przystąpiło	1 491	104	1 595	174	26	200	631	32	663
	Zdało	1 446	103	1 549	135	26	161	595	32	627
	Zdało w %	<b>97,0</b>	<b>99,0</b>	<b>97,1</b>	<b>77,6</b>	<b>100</b>	<b>80,5</b>	<b>94,3</b>	<b>100</b>	<b>94,6</b>
	Wynik w %	53,4	62,9	54,0	40,7	62,1	43,5	51,6	56,2	51,8

Tabela 26. Liczba zdających, zdawalność i średnie wyniki zdających część pisemną egzaminu z przedmiotów najczęściej wybieranych jako obowiązkowe w powiatach województwa pomorskiego z uwzględnieniem poziomu egzaminu

Powiat/Miasto		Historia			Matematyka			Wiedza o społeczeństwie		
		PP	PR	Razem	PP	PR	Razem	PP	PR	Razem
bytowski	Przystąpiło	45	6	51	112	30	142	224	6	230
	Zdało	45	6	51	96	29	125	192	6	198
	Zdało w %	<b>100</b>	<b>100</b>	<b>100</b>	<b>85,7</b>	<b>96,7</b>	<b>88,0</b>	<b>85,7</b>	<b>100</b>	<b>86,1</b>
	Wynik w %	54,5	51,0	54,1	51,7	66,2	54,7	42,0	59,0	42,5
chojnicki	Przystąpiło	81	13	94	141	40	181	185	8	193
	Zdało	78	13	91	128	40	168	171	7	178
	Zdało w %	<b>96,3</b>	<b>100</b>	<b>96,8</b>	<b>90,8</b>	<b>100</b>	<b>92,8</b>	<b>92,4</b>	<b>87,5</b>	<b>92,2</b>
	Wynik w %	52,6	64,0	54,2	54,4	69,3	57,7	43,2	48,5	43,5
człuchowski	Przystąpiło	24	2	26	30	16	46	81	0	81
	Zdało	22	1	23	24	12	36	63	0	63
	Zdało w %	<b>91,7</b>	<b>50,0</b>	<b>88,5</b>	<b>80,0</b>	<b>75,0</b>	<b>78,3</b>	<b>77,8</b>	–	<b>77,8</b>
	Wynik w %	47,9	39,0	47,2	39,8	44,9	41,6	37,8	0,0	37,8
gdański	Przystąpiło	17	1	18	54	14	68	81	2	83
	Zdało	17	1	18	42	14	56	74	2	76
	Zdało w %	<b>100</b>	<b>100</b>	<b>100</b>	<b>77,8</b>	<b>100</b>	<b>82,4</b>	<b>91,4</b>	<b>100</b>	<b>91,6</b>
	Wynik w %	55,0	38,0	54,1	46,6	67,0	50,8	39,7	52,0	40,0
kartuski	Przystąpiło	65	17	82	144	32	176	153	5	158
	Zdało	64	17	81	137	32	169	132	5	137
	Zdało w %	<b>98,5</b>	<b>100</b>	<b>98,8</b>	<b>95,1</b>	<b>100</b>	<b>96,0</b>	<b>86,3</b>	<b>100</b>	<b>86,7</b>
	Wynik w %	52,2	51,5	52,1	57,0	73,2	60,0	40,8	53,6	41,2
kościerski	Przystąpiło	51	8	59	99	25	124	78	4	82
	Zdało	49	5	54	91	25	116	69	4	73
	Zdało w %	<b>96,1</b>	<b>62,5</b>	<b>91,5</b>	<b>91,9</b>	<b>100</b>	<b>93,5</b>	<b>88,5</b>	<b>100</b>	<b>89,0</b>
	Wynik w %	47,0	48,0	47,1	55,6	77,8	60,0	39,8	48,5	40,2
kwidzyński	Przystąpiło	34	5	39	82	27	109	105	20	125
	Zdało	33	5	38	70	27	97	102	20	122
	Zdało w %	<b>97,1</b>	<b>100</b>	<b>97,4</b>	<b>85,4</b>	<b>100</b>	<b>89,0</b>	<b>97,1</b>	<b>100</b>	<b>97,6</b>
	Wynik w %	57,5	48,4	56,3	53,5	72,2	58,1	46,9	50,9	47,6



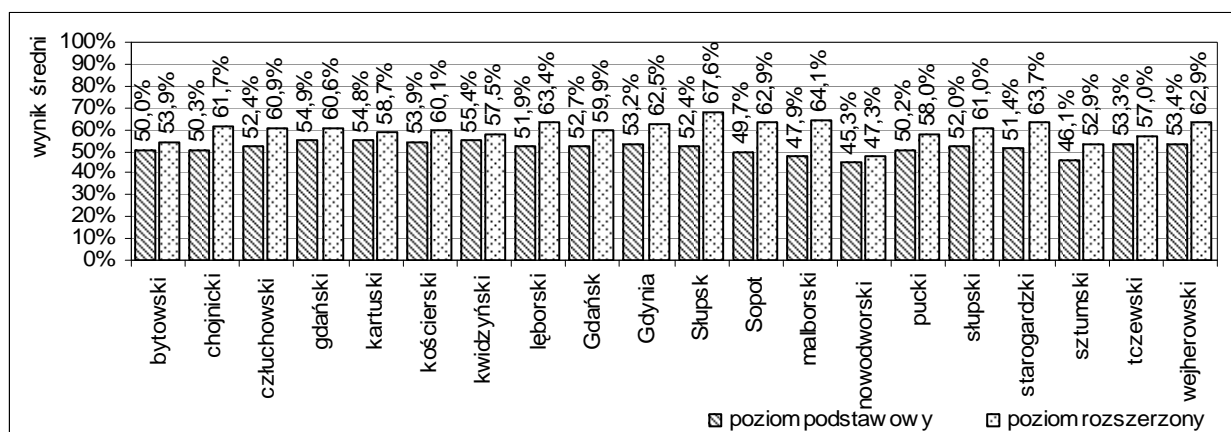
łęborski	Przystąpiło	77	11	88	93	37	130	247	3	250
	Zdało	73	6	79	82	37	119	223	3	226
	Zdało w %	<b>94,8</b>	<b>54,5</b>	<b>89,8</b>	<b>88,2</b>	<b>100</b>	<b>91,5</b>	<b>90,3</b>	<b>100</b>	<b>90,4</b>
	Wynik w %	49,4	33,6	47,4	51,2	71,7	57,0	43,8	55,3	43,9
Gdańsk	Przystąpiło	317	103	420	788	458	1 246	1 005	127	1 132
	Zdało	310	101	411	643	452	1 095	877	124	1 001
	Zdało w %	<b>97,8</b>	<b>98,1</b>	<b>97,9</b>	<b>81,6</b>	<b>98,7</b>	<b>87,9</b>	<b>87,3</b>	<b>97,6</b>	<b>88,4</b>
	Wynik w %	52,3	57,7	53,6	47,2	67,9	54,8	41,9	58,0	43,7
Gdynia	Przystąpiło	213	72	285	445	356	801	503	87	590
	Zdało	203	69	272	383	350	733	464	86	550
	Zdało w %	<b>95,3</b>	<b>95,8</b>	<b>95,4</b>	<b>86,1</b>	<b>98,3</b>	<b>91,5</b>	<b>92,2</b>	<b>98,9</b>	<b>93,2</b>
	Wynik w %	49,6	52,5	50,3	49,6	68,5	58,0	41,8	55,5	43,9
Słupsk	Przystąpiło	105	28	133	205	87	292	269	80	349
	Zdało	100	28	128	171	87	258	250	78	328
	Zdało w %	<b>95,2</b>	<b>100</b>	<b>96,2</b>	<b>83,4</b>	<b>100</b>	<b>88,4</b>	<b>92,9</b>	<b>97,5</b>	<b>94,0</b>
	Wynik w %	49,3	61,6	51,9	51,9	69,4	57,1	42,2	56,2	45,4
Sopot	Przystąpiło	20	17	37	102	36	138	161	29	190
	Zdało	18	13	31	86	34	120	136	28	164
	Zdało w %	<b>90,0</b>	<b>76,5</b>	<b>83,8</b>	<b>84,3</b>	<b>94,4</b>	<b>87,0</b>	<b>84,5</b>	<b>96,6</b>	<b>86,3</b>
	Wynik w %	47,7	44,5	46,2	50,1	66,1	54,2	39,3	46,3	40,4
malborski	Przystąpiło	36	9	45	77	24	101	112	12	124
	Zdało	36	9	45	69	24	93	105	10	115
	Zdało w %	<b>100</b>	<b>100</b>	<b>100</b>	<b>89,6</b>	<b>100</b>	<b>92,1</b>	<b>93,8</b>	<b>83,3</b>	<b>92,7</b>
	Wynik w %	48,7	51,8	49,3	54,2	72,7	58,6	43,2	47,3	43,6
nowodworski	Przystąpiło	17	3	20	11	3	14	109	0	109
	Zdało	15	3	18	11	3	14	103	0	103
	Zdało w %	<b>88,2</b>	<b>100</b>	<b>90,0</b>	<b>100</b>	<b>100</b>	<b>100</b>	<b>94,5</b>	–	<b>94,5</b>
	Wynik w %	44,2	44,0	44,2	61,3	81,3	65,6	39,6	0,0	39,6
pucki	Przystąpiło	22	3	25	33	7	40	115	3	118
	Zdało	22	2	24	27	7	34	99	3	102
	Zdało w %	<b>100</b>	<b>66,7</b>	<b>96,0</b>	<b>81,8</b>	<b>100</b>	<b>85,0</b>	<b>86,1</b>	<b>100</b>	<b>86,4</b>
	Wynik w %	55,4	46,7	54,4	42,2	70,3	47,2	39,9	58,0	40,4
słupski	Przystąpiło	14	0	14	24	0	24	19	1	20
	Zdało	14	0	14	21	0	21	19	1	20
	Zdało w %	<b>100</b>	–	<b>100</b>	<b>87,5</b>		<b>87,5</b>	<b>100</b>	<b>100</b>	<b>100</b>
	Wynik w %	54,1	0,0	54,1	57,9	0,0	57,9	57,9	78,0	59,0
starogardzki	Przystąpiło	89	6	95	140	48	188	298	13	311
	Zdało	89	6	95	131	48	179	257	13	270
	Zdało w %	<b>100</b>	<b>100</b>	<b>100</b>	<b>93,6</b>	<b>100</b>	<b>95,2</b>	<b>86,2</b>	<b>100</b>	<b>86,8</b>
	Wynik w %	56,6	69,0	57,4	61,4	71,5	64,0	39,3	52,6	39,9
sztumski	Przystąpiło	26	2	28	34	9	43	80	1	81
	Zdało	26	2	28	27	9	36	52	1	53
	Zdało w %	<b>100</b>	<b>100</b>	<b>100</b>	<b>79,4</b>	<b>100</b>	<b>83,7</b>	<b>65,0</b>	<b>100</b>	<b>65,4</b>
	Wynik w %	43,1	40,0	42,9	48,2	57,8	50,2	34,2	42,0	34,3
tczewski	Przystąpiło	85	16	101	208	55	263	240	18	258
	Zdało	79	16	95	166	54	220	210	18	228
	Zdało w %	<b>92,9</b>	<b>100</b>	<b>94,1</b>	<b>79,8</b>	<b>98,2</b>	<b>83,7</b>	<b>87,5</b>	<b>100</b>	<b>88,4</b>
	Wynik w %	51,3	60,3	52,7	48,6	66,4	52,3	41,8	56,7	42,8
wejherowski	Przystąpiło	90	18	108	206	90	296	235	30	265
	Zdało	90	16	106	179	88	267	217	29	246
	Zdało w %	<b>100</b>	<b>88,9</b>	<b>98,1</b>	<b>86,9</b>	<b>97,8</b>	<b>90,2</b>	<b>92,3</b>	<b>96,7</b>	<b>92,8</b>
	Wynik w %	53,0	54,8	53,3	51,2	64,2	55,2	46,9	47,9	47,0

### 5.3. Średnie wyniki z przedmiotów na poziomie podstawowym i rozszerzonym

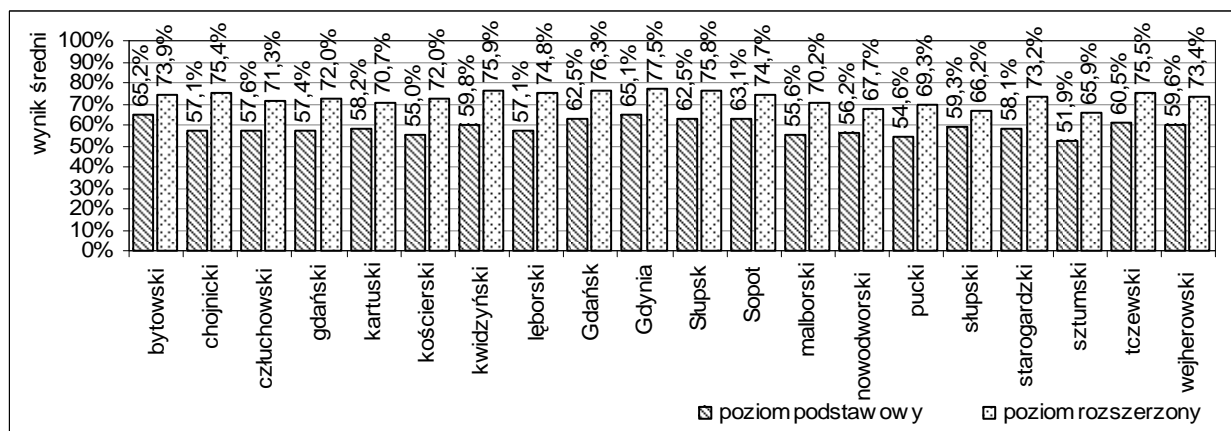
Na rysunku 15. przedstawiono średnie wyniki z poszczególnych przedmiotów zdawanych w części pisemnej egzaminu maturalnego na poziomie podstawowym i rozszerzonym (za wyjątkiem tych, z których liczba zdających była bardzo mała) w powiatach województwa pomorskiego z uwzględnieniem poziomów egzaminu. Średnie wyniki dotyczące przedmiotów wybieranych **na poziomie rozszerzonym obejmują wszystkich zdających bez względu na status egzaminu (obowiązkowy/dodatkowy).**

Brak wartości oznacza, że nikt ze zdających nie przystąpił do egzaminu z danego przedmiotu. Interpretując średnie wyniki w powiatach, należy zawsze uwzględnić liczbę zdających dany przedmiot.

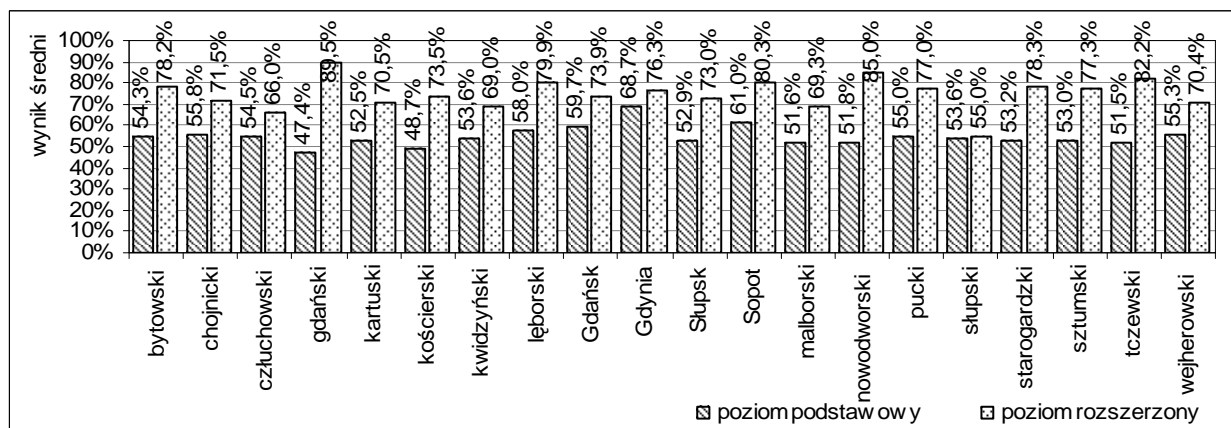
#### Język polski



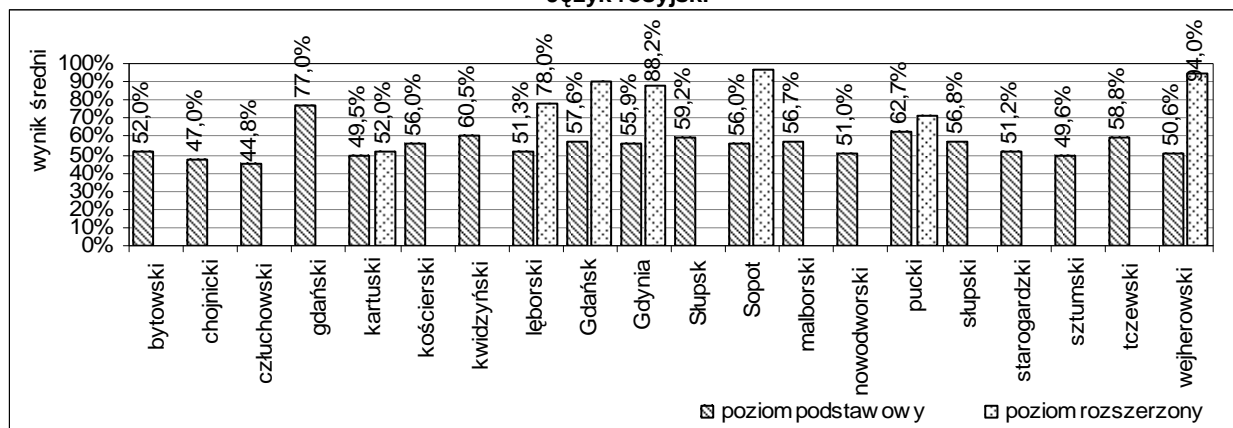
#### Język angielski



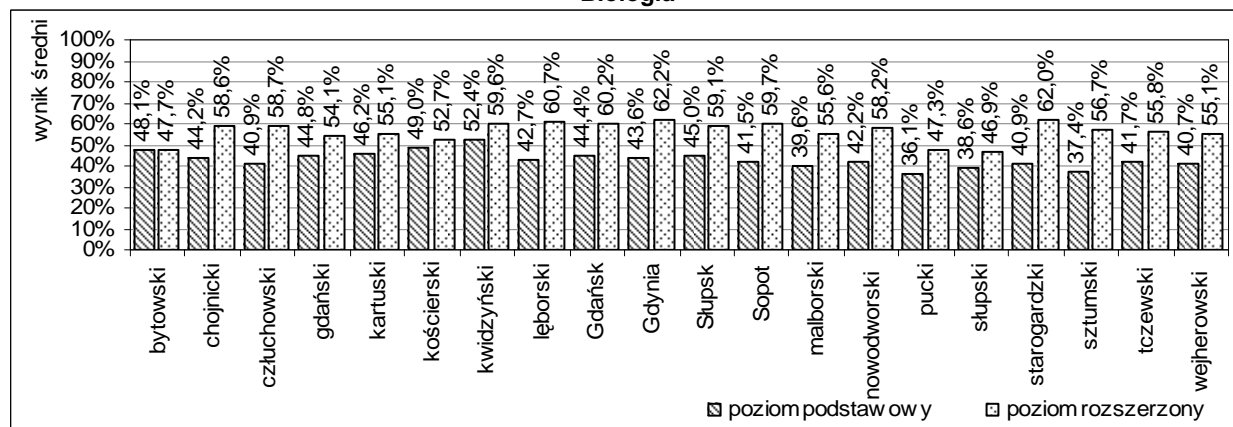
#### Język niemiecki



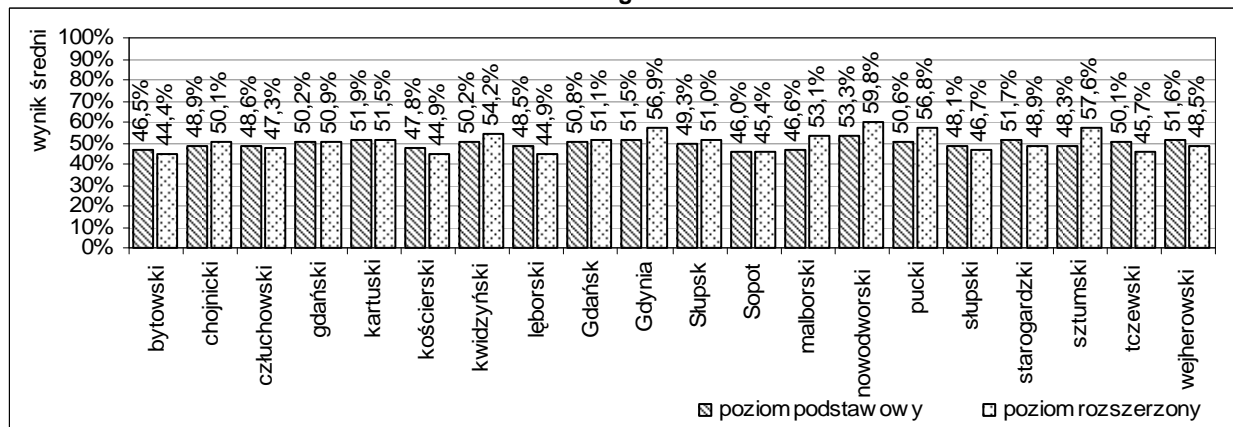
### Język rosyjski



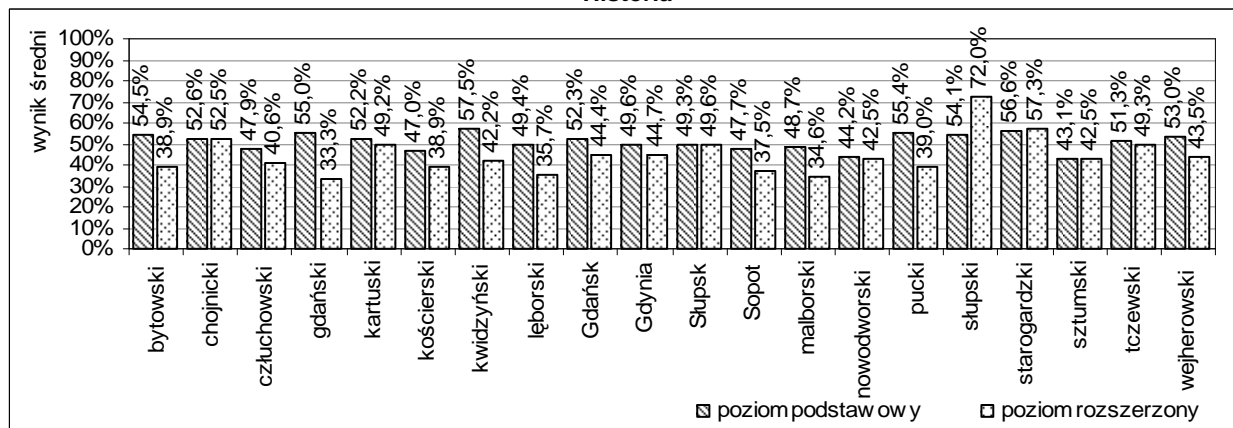
### Biologia

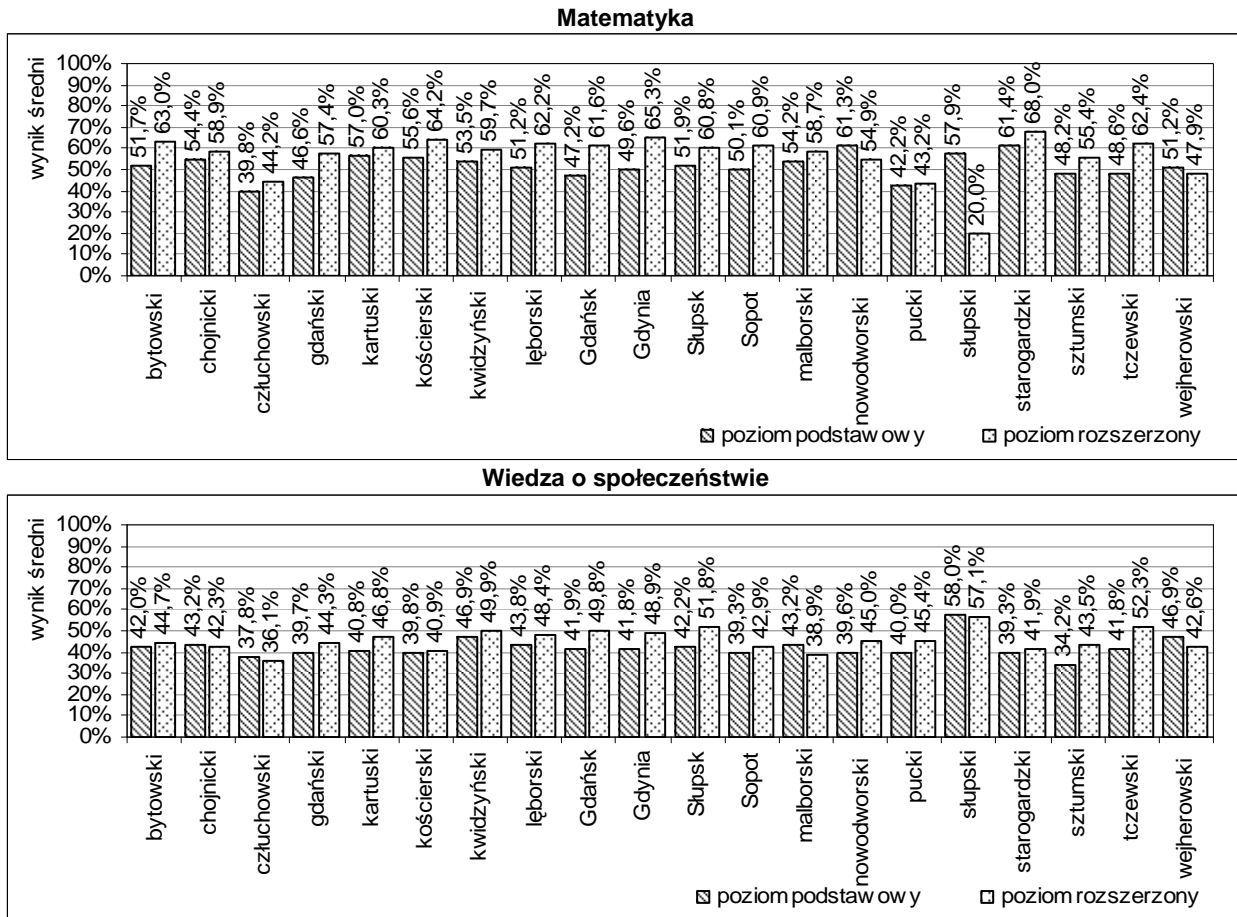


### Geografia



### Historia





Rysunek 15. Średnie wyniki w części pisemnej egzaminu maturalnego w powiatach województwa pomorskiego

## Podsumowanie i wnioski

Podstawą niniejszego opracowania były dane dotyczące tegorocznych maturzystów z województwa pomorskiego, którzy przystąpili do egzaminu po raz pierwszy w maju 2009 roku i zdawali egzamin w wersji standardowej. Ich analiza pozwoliła na sformułowanie wniosków dotyczących populacji zdających egzamin maturalny, a także organizacji i przebiegu oraz wyników.

### Wnioski dotyczące populacji zdających egzamin maturalny

1. Egzaminu maturalny zdawało 22 532 tegorocznych absolwentów z 488 szkół ponadgimnazjalnych, których ukończenie umożliwia przystąpienie do egzaminu maturalnego (liceów ogólnokształcących, liceów profilowanych, techników, uzupełniających liceów ogólnokształcących i techników uzupełniających).
2. W populacji zdających większość (około 60%) stanowili absolwenci liceów ogólnokształcących. Pod względem liczebności na drugi miejscu uplasowali się absolwenci techników – około 26%.
3. Około 40% zdających ukończyło szkoły zlokalizowane w miastach od 20 tys. do 100 tys. mieszkańców, a jedna trzecia – w miastach powyżej 100 tys. mieszkańców.
4. Spośród języków obcych nowożytnych zdawanych w części ustnej i części pisemnej egzaminu maturalnego najpopularniejszy był język angielski – wybrało go 79% zdających.
5. Spośród przedmiotów (innych niż języki obce) wybieranych w części pisemnej najwięcej osób zdawało geografię – 33% ogółu.
6. Większość maturzystów (70%) ograniczyła się do zdawania przedmiotów obowiązkowych. Co najmniej jeden przedmiot dodatkowy wybrało 30% zdających

### Wnioski dotyczące organizacji i przebiegu egzaminu maturalnego

1. W zdecydowanej większości szkół egzamin maturalny został zorganizowany i przebiegał zgodnie z zapisami *Rozporządzenia* i *Procedur*. Nieliczne uchybienia w zakresie organizacji egzaminu nie miały wpływu na pracę zdających i uzyskane przez nich wyniki.
2. Dystrybucja arkuszy egzaminacyjnych do szkół przebiegała sprawnie, zgodnie z harmonogramem.
3. Liczba egzaminatorów przeszkolonych przez OKE była wystarczająca do ustalenia wyników w części ustnej egzaminu maturalnego oraz sprawdzenia arkuszy egzaminacyjnych w części pisemnej zgodnie z harmonogramem sprawdzania. Egzaminatorzy zostali dobrze przygotowani do punktowania zadań zgodnie z ustalonymi kryteriami. Wyniki egzaminu są w pełni porównywalne.

### Wnioski dotyczące wyników egzaminu maturalnego

1. Zdecydowana większość tegorocznych maturzystów otrzymała świadectwo dojrzałości – 80%.
2. Wśród osób, które otrzymały świadectwa dojrzałości większość (około 68%) stanowili absolwenci liceów ogólnokształcących.
3. Wskaźnik zdawalności egzaminu był najwyższy (około 83%) wśród maturzystów, którzy ukończyli szkoły zlokalizowane w miastach powyżej 100 tys. mieszkańców, a najniższy (około 59%) wśród absolwentów szkół wiejskich.
4. Wskaźnik zdawalności egzaminu w populacji kobiet był nieco wyższy niż w populacji mężczyzn (o 3%).

5. Z wszystkich przedmiotów zdawanych w części ustnej oraz w części pisemnej (niezależnie od poziomu egzaminu) najwyższe wyniki średnie uzyskali absolwenci liceów ogólnokształcących.

**Rekomendacje dotyczące analizowania i komunikowania wyników egzaminu maturalnego przeprowadzonego w maju 2009 oraz wykorzystywania wyników egzaminu gimnazjalnego w diagnozowaniu osiągnięć uczniów rozpoczynających naukę w szkołach ponadgimnazjalnych, których ukończenie umożliwia zdawanie egzaminu maturalnego**

**Dyrektorzy szkół i nauczyciele szkół ponadgimnazjalnych** powinni:

- przeanalizować, jak na tle wyników w województwie i kraju kształtują się z poszczególnych przedmiotów wyniki uzyskane przez uczniów szkoły
- zanalizować wyniki zdających z uwzględnieniem skal znormalizowanych (patrz załącznik)
- zwrócić uwagę na umiejętności najslabiej opanowane przez zdających
- ustalić, co mogło wpłynąć na sukces absolwentów, którzy uzyskali wysokie wyniki egzaminu, a także jakie są przyczyny niezadowolających osiągnięć absolwentów o niskich wynikach egzaminu
- przygotować informację o poziomie osiągnięć uczniów „na wejściu” na podstawie wyników egzaminu gimnazjalnego
- określić, na podstawie wyników egzaminu gimnazjalnego w 2009 roku, stopień opanowania umiejętności badanych zadaniami egzaminacyjnymi
- zidentyfikować obszary umiejętności, których nie opanowali uczniowie klas pierwszych
- objąć intensywnym wsparciem uczniów klas pierwszych zagrożonych niskimi osiągnięciami (o wynikach egzaminu gimnazjalnego ze staninów od 1. do 3.), by wyrównać ich szanse w dalszym kształceniu
- szczególną opieką otoczyć uczniów o wysokich wynikach egzaminu gimnazjalnego (ze staninów od 7. do 9.), stworzyć im warunki wszechstronnego rozwoju i zdrowej rywalizacji, aby właściwie rozwijali swoje uzdolnienia i znaczny potencjał edukacyjny i nie roztrwonili potencjału, którego występowanie potwierdził egzamin gimnazjalny
- mieć na uwadze różnice między poziomem opanowania umiejętności sprawdzanych w częściach humanistycznej i matematyczno-przyrodniczej egzaminu gimnazjalnego uzależnione od płci ucznia oraz lokalizacji gimnazjum, do którego uczęszczał
- przeanalizować opracowanie *Analiza rozwoju osiągnięć maturzystów* celem rozpoznania potencjału edukacyjnego uczniów klas I i przygotowania się do analizowania wyników uczniów „na wyjściu” (na podstawie wyników egzaminu maturalnego). Wyniki egzaminu gimnazjalnego prognozują dalsze przyrosty osiągnięć edukacyjnych uczniów (patrz: I. Białecki, R. Siemieńska: *Aspiracje zawodowe uczniów a wyniki egzaminów zewnętrznych*, Biuletyn Badawczy CKE „Egzamin”, 13/2007, [www.cke.edu.pl](http://www.cke.edu.pl)).

**Osoby odpowiedzialne za sprawy oświaty w organach prowadzących szkoły** powinny:

- pamiętać, że niemożliwe jest pełne opisanie wyniku nauczania za pomocą jednej wartości, należy zatem porównywać nie tyle wyniki średnie, ile pełne rozkłady wyników uczniów w analizowanych szkołach
- analizować i interpretować wyniki na przestrzeni lat 2007-2009 z uwzględnieniem jak największej ilości czynników mogących mieć na nie wpływ

- uwzględniać w bieżącym roku wyniki egzaminu poprawkowego w interpretowaniu wyników egzaminu maturalnego
- wspierać działania szkół pracujących w trudnych warunkach środowiskowych.

**Wizytatorzy z organu nadzorującego** powinni:

- w nadzorowanych szkołach badać wyniki w cyklu wieloletnim
- analizować przyczyny dysproporcji między wynikami absolwentów różnych szkół oraz ustalić kierunki działań doskonalących kształcenie, współpracując w tym zakresie z placówkami doskonalenia nauczycieli, i monitorować efektywność kształcenia
- diagnozować przyczyny niskich wyników i wspomagać działania szkół zmierzające do podnoszenia skuteczności kształcenia
- wyodrębnić szkoły dobrych praktyk, czyli placówki, w których wyniki od wielu lat utrzymują się na wysokim poziomie, a także szkoły systematycznie poprawiające wyniki – doświadczenia tych szkół warto upowszechniać.

**Pracownicy poradni psychologiczno-pedagogicznych** powinni wspierać dyrektorów i nauczycieli w interpretowaniu opisów badań uczniów zawartych w opiniach i orzeczeniach poradni.

**Placówki doskonalenia nauczycieli** powinny:

- organizować szkolenia dotyczące wykorzystania wyników egzaminu gimnazjalnego w 2009 roku do określenia stopnia opanowania umiejętności badanych na tym egzaminie przez uczniów klas pierwszych szkół ponadgimnazjalnych
- organizować szkolenia dotyczące analizowania i interpretowania wyników egzaminu maturalnego pod kątem planowania pracy w szkole ponadgimnazjalnej
- opracować działania mające na celu rozwijanie u uczniów umiejętności, które zostały najslabiej opanowane
- organizować szkolenia doskonalące umiejętność planowania pracy z uczniami zagrożonymi niskimi osiągnięciami i z uczniami o znacznym potencjale edukacyjnym
- opracowywać i publikować programy szkoleń oraz materiały metodyczne dotyczące kształcenia tych umiejętności, które w minionych latach sprawiały maturzystom najwięcej trudności.

**Rekomendacje dotyczące organizacji egzaminu maturalnego w roku szkolnym 2009/2010**

**Dyrektorzy szkół/Przewodniczący szkolnych zespołów egzaminacyjnych** – zgodnie z zapisem w *Rozporządzeniu* – są odpowiedzialni za organizację i przebieg egzaminu maturalnego w ich szkołach/placówkach, zatem powinni:

- ściśle przestrzegać wyznaczonych terminów związanych z kalendarzem organizacji egzaminu maturalnego
- uczestniczyć w cyklicznych spotkaniach organizowanych przez OKE w Gdańsku dla przewodniczących szkolnych zespołów egzaminacyjnych
- zapoznać rodziców/prawnych opiekunów uczniów z możliwościami dostosowania warunków i formy egzaminu maturalnego

- w terminie odebrać od zdających deklaracje przystąpienia do egzaminu maturalnego
- nadzorować prawidłowość dostosowania warunków i formy egzaminu maturalnego na podstawie odpowiedniej dokumentacji (np. zapewnić właściwy typ zestawu egzaminacyjnego)
- stwierdzić uprawnienia laureatów i finalistów olimpiad przedmiotowych do zwolnienia z egzaminu z danego przedmiotu
- zamawiać dla zdających właściwe arkusze egzaminacyjne
- przygotować – w aplikacji Hermes – listę uczniów przystępujących do egzaminu maturalnego, sprawdzić poprawność wprowadzonych danych osobowych oraz danych dotyczących wybranych przedmiotów i ich poziomów jak również numery PESEL, przed wysłaniem ich w formie elektronicznej do OKE w Gdańsku
- powołać szkolny zespół egzaminacyjny
- przeszkolić członków szkolnego zespołu egzaminacyjnego, zapoznając ich z procedurą przebiegu egzaminu maturalnego i zadaniami zespołu na podstawie *Rozporządzenia* i *Procedur* oraz wewnątrzszkolną procedurą postępowania z materiałami egzaminacyjnymi objętymi ochroną przed nieuprawnionym ujawnieniem
- poinformować zdających o warunkach przebiegu egzaminu maturalnego, dbając o dokładność i rzetelność tych informacji
- nadzorować przygotowanie sal egzaminacyjnych w dniu poprzedzającym egzamin; sprawdzić je повторно przed rozpoczęciem egzaminu maturalnego
- nadzorować przygotowanie i przeprowadzenie części ustnej egzaminu z języka polskiego i języków obcych nowożytnych
- wprowadzić do aplikacji Hermes wyniki części ustnej
- zadbać o zapewnienie ciszy na korytarzach wokół sal, w których odbywa się egzamin
- sporządzić dokumentację egzaminacyjną zgodnie z *Procedurami* i przekazać ją wraz z zestawami egzaminacyjnymi do OKE w Gdańsku.

**Przewodniczący i członkowie zespołów nadzorujących powinni:**

- przestrzegać wszystkich zapisów dotyczących organizacji i przebiegu egzaminu, zwłaszcza godzin rozdania i rozpoczęcia pracy z zestawem egzaminacyjnym oraz przygotowania dokumentacji egzaminacyjnej
- sprawdzić, czy dane piszących egzamin zamieszczone na stolikach zdających są zgodne z danymi zawartymi w aplikacji Hermes (z listą przystępujących do egzaminu maturalnego)
- rozdać zdającym kody kreskowe z właściwym numerem PESEL
- przed rozpoczęciem pracy polecić sprawdzenie kompletności zestawu egzaminacyjnego, przypomnieć o sposobie kodowania, konieczności wpisania numeru PESEL, zasadach pracy z zestawami i zasadach ich oddawania po zakończeniu egzaminu
- polecić zdającym sprawdzenie, czy numer PESEL na naklejkach jest poprawny, tzn. taki sam jak w dokumencie tożsamości
- przed zaklejeniem wypełnionych zestawów w bezpiecznych kopertach dokładnie sprawdzić, czy dokonano wszystkich koniecznych czynności opisanych w *Procedurach*



- zakleić bezpieczne koperty w obecności wszystkich członków zespołu nadzorującego i przedstawicieli zdających.

**Przewodniczący przedmiotowych zespołów egzaminacyjnych** powinni:

- wraz z nauczycielami z danej szkoły przygotować listy tematów do części ustnej egzaminu z języka polskiego
- pobrać od przewodniczącego szkolnego zespołu egzaminacyjnego przygotowane przez zdających bibliografie i ramowe plany prezentacji z języka polskiego oraz zestawy zadań z języków obcych nowożytnych na część ustną egzaminu
- pobrać od PSZE listę zdających w danym dniu
- wypełnić protokoły części ustnej egzaminów (indywidualny i zbiorowy)
- bezpośrednio przed egzaminem sprawdzić tożsamość zdających, a w przypadku zdających skierowanych na egzamin z innej szkoły świadectwo ukończenia szkoły
- wyznaczyć spośród członków przedmiotowego zespołu egzaminacyjnego nauczyciela egzaminującego danego zdającego egzamin z języka obcego nowożytnego
- zadbać o zgodny z *Procedurami* przebieg egzaminu
- czuwać nad prawidłowym ustalaniem wyniku egzaminu
- ogłosić zdającym wyniki części ustnej egzaminu w terminie ustalonym w harmonogramie.

**Osoby odpowiedzialne za sprawy oświaty w organach prowadzących szkoły** powinny wspierać dyrektorów szkół w procesie organizacji i przeprowadzania egzaminu maturalnego – szczególnie części pisemnej egzaminu z języków obcych nowożytnych i informatyki. Rozpoznawać warunki lokalowe i techniczne, jakimi dysponuje szkoła i – w razie potrzeby – dotować placówki tak, aby zostały wyposażone w sprzęt lub urządzenia techniczne niezbędne do przeprowadzenia egzaminu maturalnego zgodnie ze stosownymi zaleceniami.

**Wizytatorzy z organu nadzorującego** powinni:

- utrzymywać stały kontakt z dyrektorami szkół/placówek, nadzorując prawidłowość procesu organizacji egzaminu maturalnego
- dyrektorom szkół, którzy mają problem z powołaniem do zespołów przedmiotowych i nadzorujących nauczycieli z innej szkoły, pomóc w nawiązaniu współpracy z innymi placówkami
- pełnić funkcję obserwatorów przebiegu egzaminu w salach egzaminacyjnych
- gromadzić informacje o uchybieniach zaistniałych w szkołach; na ich podstawie podjąć właściwe kroki, aby zapobiec podobnym niedociągnięciom organizacyjnym podczas kolejnej sesji egzaminacyjnej.

**Pracownicy poradni psychologiczno-pedagogicznych** powinni:

- wydawać opinie stanowiące podstawę do dostosowania warunków i formy egzaminu maturalnego uczniom ze specyficznymi trudnościami w uczeniu się w terminie określonym w *Rozporządzeniu* (najpóźniej do 30 września roku szkolnego, w którym odbędzie się egzamin)

- formułować jednoznacznie zapisy dotyczące dysfunkcji i zaleceń w sprawie sposobów dostosowania warunków i formy egzaminu maturalnego, aby nie budziły wątpliwości interpretacyjnych i nie powodowały w tak wielu przypadkach konieczności ponownego konsultowania.

**Pracownicy Okręgowej Komisji Egzaminacyjnej w Gdańsku** powinni kontynuować:

- cykliczne spotkania dla przewodniczących szkolnych zespołów egzaminacyjnych i ich zastępców, informować ich o wszelkich zmianach w podstawie prawnej organizowania i przeprowadzania egzaminu maturalnego
- spotkania z dyrektorami szkół, nauczycielami szkół ponadgimnazjalnych, wizytatorami oraz osobami odpowiedzialnymi za sprawy oświaty w jednostkach samorządu terytorialnego na temat interpretowania i wykorzystania wyników egzaminu maturalnego
- szkolenia kandydatów na egzaminatorów
- szkolenia przewodniczących zespołów egzaminatorów, egzaminatorów-weryfikatorów i egzaminatorów doskonalące ich umiejętności stosowania kryteriów punktowania zadań egzaminacyjnych i rzetelnego oceniania uczniów
- szkolenia doskonalące PZE oraz egzaminatorów-weryfikatorów w zakresie organizacji pracy w zespołach egzaminatorów i weryfikowania nietypowych rozwiązań zadań egzaminacyjnych w zespole egzaminatorów.

### Spis rysunków

Rysunek 1. Odsetek szkół, których absolwenci zdawali egzamin maturalny i odsetek zdających w województwie pomorskim z uwzględnieniem typów szkół.....	2
Rysunek 2. Odsetek poszczególnych typów szkół, których absolwenci zdawali egzamin maturalny w województwie pomorskim z uwzględnieniem ich lokalizacji .....	2
Rysunek 3. Odsetek zdających egzamin maturalny z poszczególnych typów szkół w województwie pomorskim z uwzględnieniem lokalizacji szkół .....	3
Rysunek 4. Procentowy rozkład liczby zdających obowiązkowe języki obce nowożytnie w poszczególnych typach szkół w województwie pomorskim.....	5
Rysunek 5. Procentowy rozkład liczby zdających przedmioty wybrane jako obowiązkowe w poszczególnych typach szkół w województwie pomorskim.....	6
Rysunek 6. Przekazane do OKE w Gdańsku arkusze obserwacji według grup obserwatorów .....	11
Rysunek 7. Odsetek maturzystów z poszczególnych typów szkół w populacji osób, które zdały egzamin maturalny w województwie pomorskim.....	15
Rysunek 8. Odsetek maturzystów z poszczególnych typów szkół w województwie pomorskim i w kraju, którzy zdali egzamin maturalny.....	16
Rysunek 9. Odsetek maturzystów w poszczególnych typach szkół w województwie pomorskim z uwzględnieniem lokalizacji szkół, którzy zdali egzamin maturalny .....	17
Rysunek 10. Odsetek kobiet i mężczyzn z poszczególnych typów szkół w województwie pomorskim, którzy zdali egzamin maturalny .....	18
Rysunek 11. Średnie wyniki zdających część ustną egzaminu z języka polskiego i z języków obcych na poziomie podstawowym w poszczególnych typach szkół w województwie pomorskim.....	19
Rysunek 12. Średnie wyniki zdających część pisemną egzaminu z przedmiotów zdawanych na poziomie podstawowym w poszczególnych typach szkół w województwie pomorskim .....	24
Rysunek 13. Średnie wyniki zdających część pisemną egzaminu z przedmiotów zdawanych na poziomie rozszerzonym niezależnie od statusu egzaminu (obowiązkowy/dodatkowy) w poszczególnych typach szkół w województwie pomorskim.....	26
Rysunek 14. Rozkłady liczebności średnich wyników szkół z przedmiotów zdawanych w części pisemnej egzaminu maturalnego w województwie pomorskim.....	31
Rysunek 15. Średnie wyniki w części pisemnej egzaminu maturalnego w powiatach województwa pomorskiego.....	40

## Spis tabel

Tabela 1.	Zestawienie liczby zdających z uwzględnieniem typów zestawów egzaminacyjnych w województwie pomorskim .....	1
Tabela 2.	Zestawienie liczby szkół, których absolwenci zdawali egzamin maturalny i liczby zdających* w województwie pomorskim z uwzględnieniem typów szkół .....	1
Tabela 3.	Zestawienie liczby i odsetka poszczególnych typów szkół, których absolwenci zdawali egzamin maturalny w województwie pomorskim z uwzględnieniem ich lokalizacji .....	3
Tabela 4.	Zestawienie liczby i odsetka zdających egzamin maturalny z poszczególnych typów szkół w województwie pomorskim z uwzględnieniem lokalizacji szkół .....	4
Tabela 5.	Liczba i odsetek zdających egzamin maturalny z poszczególnych typów szkół w województwie pomorskim z uwzględnieniem ich płci .....	4
Tabela 6.	Odsetek maturzystów zdających przedmioty dodatkowe w poszczególnych typach szkół w województwie pomorskim z uwzględnieniem liczby tych przedmiotów .....	6
Tabela 7.	Liczba osób zwolnionych z egzaminu maturalnego z poszczególnych przedmiotów na podstawie zaświadczenia stwierdzającego uzyskanie tytułu laureata lub finalisty olimpiady przedmiotowej w województwie pomorskim .....	7
Tabela 8.	Liczba szkół, których absolwenci zdawali egzamin maturalny w poszczególnych typach szkół w powiatach województwa pomorskiego .....	7
Tabela 9.	Arkusze obserwacji części pisemnej egzaminu maturalnego z uwzględnieniem przedmiotu egzaminu .....	11
Tabela 10.	Liczba przekazanych do OKE w Gdańsku arkuszy obserwacji części pisemnej według grup obserwatorów .....	11
Tabela 11.	Liczba i odsetek maturzystów z poszczególnych typów szkół w województwie pomorskim, którzy zdali egzamin maturalny .....	16
Tabela 12.	Odsetek maturzystów z wyróżnionych ze względu na lokalizację szkół w województwie pomorskim, którzy zdali egzamin maturalny .....	16
Tabela 13.	Liczba i odsetek kobiet i mężczyzn z poszczególnych typów szkół w województwie pomorskim, którzy zdali egzamin maturalny .....	17
Tabela 14.	Liczba zdających, zdawalność i średnie wyniki zdających z części ustnej egzaminu z języka polskiego i języków obcych nowożytnych z uwzględnieniem poziomu egzaminu i typu szkoły w województwie pomorskim .....	18
Tabela 15.	Liczba zdających i średnie wyniki zdających część ustną z języków obcych nowożytnych zdawanych jako przedmiot dodatkowo wybrany z uwzględnieniem typu szkoły w województwie pomorskim .....	20
Tabela 16.	Liczba zdających, zdawalność i średnie wyniki zdających część ustną egzaminu z języka obcego będącego drugim językiem nauczania .....	20
Tabela 17.	Liczba zdających, zdawalność i średnie wyniki zdających część pisemną egzaminu z języka polskiego i języków obcych z uwzględnieniem poziomu egzaminu i typu szkoły w województwie pomorskim .....	21
Tabela 18.	Liczba zdających, zdawalność i średnie wyniki zdających część pisemną egzaminu z przedmiotów wybranych jako obowiązkowe z uwzględnieniem poziomu egzaminu i typu szkoły w województwie pomorskim .....	22
Tabela 19.	Liczba zdających i średnie wyniki zdających część pisemną egzaminu maturalnego z przedmiotów zdawanych jako przedmiot dodatkowo wybrany w województwie pomorskim .....	24
Tabela 20.	Liczba zdających, zdawalność i średnie wyniki zdających część pisemną egzaminu z języka obcego będącego drugim językiem nauczania .....	27
Tabela 21.	Liczba zdających i średnie wyniki zdających część pisemną egzaminu w języku obcym będącym drugim językiem nauczania w województwie pomorskim .....	27
Tabela 22.	Wartości parametrów statystycznych wyników szkół z przedmiotów zdawanych na poziomie podstawowym i rozszerzonym w części pisemnej egzaminu maturalnego w województwie pomorskim .....	28
Tabela 23.	Liczba zdających i zdawalność egzaminu maturalnego w poszczególnych typach szkół w powiatach województwa pomorskiego .....	32
Tabela 24.	Liczba zdających, zdawalność i średnie wyniki zdających część pisemną egzaminu z języków obcych wybranych jako obowiązkowe w powiatach województwa pomorskiego z uwzględnieniem poziomu egzaminu .....	33
Tabela 25.	Liczba zdających, zdawalność i średnie wyniki zdających część pisemną egzaminu z języka polskiego i przedmiotów najczęściej wybieranych jako obowiązkowe w powiatach województwa pomorskiego z uwzględnieniem poziomu egzaminu .....	34



Tabela 26. Liczba zdających, zdawalność i średnie wyniki zdających część pisemną egzaminu z przedmiotów najczęściej wybieranych jako obowiązkowe w powiatach województwa pomorskiego z uwzględnieniem poziomu egzaminu..... 36





# **ZAŁĄCZNIK**





## Przedziały wyników zdających egzamin maturalny w 2009 roku odpowiadające kolejnym stopniom skali staninowej

Tabela 1. Przedziały wyników zdających część ustną egzaminu maturalnego

Przedmiot		Numer stanina								
		1	2	3	4	5	6	7	8	9
		Przedział wyników (w %)								
Język polski	–	0 – 25	26 – 30	31 – 45	46 – 60	61 – 75	76 – 85	86 – 95	96 – 100	
Język angielski	PP	0 – 20	21 – 30	31 – 45	46 – 60	61 – 75	76 – 85	86 – 90	91 – 95	96 – 100
	PR	0 – 40	41 – 55	56 – 65	66 – 75	76 – 85	86 – 95	96 – 100		
Język francuski	PP	0 – 25	26 – 35	36 – 55	56 – 65	66 – 70	71 – 90	91 – 95	96 – 100	
	PR	0 – 40	41 – 60	61 – 70	71 – 85	86 – 90	91 – 95	96 – 100		
Język niemiecki	PP	0 – 10	11 – 25	26 – 35	36 – 55	56 – 70	71 – 80	81 – 90	91 – 95	96 – 100
	PR	0 – 40	41 – 55	56 – 70	71 – 80	81 – 90	91 – 95	96 – 100		
Język rosyjski	PP	0 – 15	16 – 30		31 – 45	46 – 60	61 – 75	76 – 85	86 – 90	91 – 100
	PR	0 – 40	41 – 55	56 – 70	71 – 85	86 – 95	96 – 100			

Tabela 2. Przedziały wyników zdających część pisemną egzaminu maturalnego z wybranych przedmiotów

Przedmiot		Numer stanina								
		1	2	3	4	5	6	7	8	9
		Przedział wyników (w %)								
Język polski	PP	0 – 22	23 – 30	31 – 32	33 – 37	38 – 49	50 – 56	57 – 63	64 – 70	71 – 100
	PR	0 – 38	39 – 46	47 – 54	55 – 60	61 – 68	69 – 76	77 – 82	83 – 90	91 – 100
Język angielski	PP	0 – 19	20 – 25	26 – 37	38 – 53	54 – 69	70 – 81	82 – 89	90 – 94	95 – 100
	PR	0 – 46	47 – 56	57 – 64	65 – 72	73 – 79	80 – 85	86 – 90	91 – 95	96 – 100
Język francuski	PP	0 – 22	23 – 30	31 – 42	43 – 55	56 – 68	69 – 80	81 – 90	91 – 96	97 – 100
	PR	0 – 42	43 – 52	53 – 61	62 – 70	71 – 78	79 – 85	86 – 90	91 – 96	97 – 100
Język niemiecki	PP	0 – 24	25 – 32	33 – 41	42 – 51	52 – 60	61 – 71	72 – 81	82 – 91	92 – 100
	PR	0 – 46	47 – 56	57 – 64	65 – 72	73 – 79	80 – 83	84 – 91	92 – 96	97 – 100
Język rosyjski	PP	0 – 27	28 – 35	36 – 43	44 – 52	53 – 63	64 – 74	75 – 84	85 – 92	93 – 100
	PR	0 – 49	50 – 59	60 – 68	69 – 77	78 – 83	84 – 89	90 – 96	97 – 100	
Biologia	PP	0 – 14	15 – 22	23 – 30	31 – 38	39 – 48	49 – 58	59 – 66	67 – 74	75 – 100
	PR	0 – 24	25 – 35	36 – 45	46 – 55	56 – 65	66 – 72	73 – 78	79 – 85	86 – 100
Chemia	PP	0 – 22	23 – 32	33 – 44	45 – 56	57 – 68	69 – 76	77 – 82	83 – 88	89 – 100
	PR	0 – 10	11 – 22	23 – 37	38 – 55	56 – 72	73 – 83	84 – 90	91 – 95	96 – 100
Fizyka i astronomia	PP	0 – 14	15 – 24	25 – 32	33 – 44	45 – 54	55 – 66	67 – 78	79 – 86	87 – 100
	PR	0 – 22	23 – 32	33 – 43	44 – 55	56 – 68	69 – 78	79 – 87	88 – 92	93 – 100
Geografia	PP	0 – 22	23 – 30	31 – 38	39 – 46	47 – 54	55 – 60	61 – 68	69 – 76	77 – 100
	PR	0 – 23	24 – 31	32 – 38	39 – 47	48 – 57	58 – 67	68 – 77	78 – 83	84 – 100
Historia	PP	0 – 30	31 – 36	37 – 42	43 – 49	50 – 57	58 – 64	65 – 71	72 – 78	79 – 100
	PR	0 – 16	17 – 22	23 – 32	33 – 40	41 – 50	51 – 60	61 – 70	71 – 80	81 – 100
Informatyka	PP	0 – 6	7 – 16	17 – 28	29 – 34	35 – 44	45 – 54	55 – 62	63 – 70	71 – 100
	PR	0 – 4	5 – 9	10 – 17	18 – 25	26 – 36	37 – 49	50 – 64	65 – 81	82 – 100
Matematyka	PP	0 – 10	11 – 18	19 – 30	31 – 42	43 – 54	55 – 66	67 – 76	77 – 86	87 – 100
	PR	0 – 10	11 – 28	29 – 40	41 – 54	55 – 66	67 – 76	77 – 86	87 – 94	95 – 100
Wiedza o społeczeństwie	PP	0 – 22	23 – 27	28 – 32	33 – 38	39 – 44	45 – 52	53 – 60	61 – 68	69 – 100
	PR	0 – 20	21 – 30	31 – 36	37 – 44	45 – 52	53 – 60	61 – 68	69 – 76	77 – 100

Źródło: Tabele wyników egzaminacyjnych maturzystów poszczególnych przedmiotów w skali staninowej. Matura, maj 2009. Opracowane przez CKE ([www.cke.edu.pl](http://www.cke.edu.pl)).

## Statystyki egzaminu maturalnego w 2009 roku

Dane dla okręgu – województwo kujawsko-pomorskie i pomorskie razem

Tabela 1. Liczba deklarujących i przystępujących do egzaminu maturalnego

Populacja	Zdający po raz pierwszy	Zdający po raz kolejny,		Zdający ogółem
		którzy nie zdali egzaminu w poprzednich sesjach	którzy podwyższali wynik	
Liczba osób, które zadeklarowały na dzień 7.02. 2009 r. udział w egzaminie maturalnym	45 516	4 209	3 403	53 128
Liczba osób, które nie przystąpiły do egzaminu	2 240	200	1 211	3 651
Liczba osób, które przystąpiły do egzaminu maturalnego	43 276	4 009	2 192	49 477

Tabela 2. Liczba zdających egzamin maturalny w poszczególnych typach szkół

Zdający		Liczba zdających					Razem
		LO	LP	T	LU	TU	
Zdający o raz pierwszy		25 976	3 323	11 922	1 496	559	43 276
Zdający po raz kolejny,	którzy nie zdali egzaminu w poprzednich sesjach	1 170	772	1 597	283	187	4 009
	którzy podwyższali wynik	2 002	73	112	2	3	2 192
Razem		29 148	4 168	13 631	1 781	749	49 477

Tabela 3. Liczba wydanych dokumentów maturalnych w poszczególnych typach szkół

Dokumenty maturalne	Liczba wydanych dokumentów					Razem
	LO	LP	T	LU	TU	
Świadectwa dla zdających po raz pierwszy	23 435	2 238	8 650	592	196	35 111
Świadectwa dla zdających, którzy nie zdali egzaminu w poprzednich sesjach	514	270	500	71	37	1 392
Aneksy dla podwyższających wyniki	1 619	59	90	2	3	1 773
Razem	25 568	2 567	9 240	665	236	38 276

Tabela 4. Zdawalność egzaminu maturalnego w poszczególnych typach szkół

Populacja zdających	Zdawalność w%					Razem
	LO	LP	T	LU	TU	
Zdający po raz pierwszy	90,2	67,3	72,6	39,6	35,1	81,1
Zdający, którzy nie zdali egzaminu w poprzednich sesjach	43,9	35,0	31,3	25,1	19,8	34,7