

Szanowni Państwo!

Przedstawiamy Państwu sprawozdanie poświęcone analizie statystycznej i jakościowej wyników sprawdzianu przeprowadzonego 8 kwietnia 2010 wśród uczniów szóstej klasy szkół podstawowych na terenie województwa kujawsko-pomorskiego.

Rozdział I publikacji zawiera podstawowe informacje dotyczące organizacji sprawdzianu przez Okręgową Komisję Egzaminacyjną w Gdańsku.

W rozdziale II sprawozdania prezentujemy Państwu informacje na temat populacji zdających z uwzględnieniem podziałów na typy rozwiązywanych zestawów egzaminacyjnych, lokalizacji i statusu szkoły, liczebności oddziałów w szkołach, płci zdających, dysleksji rozwojowej oraz informacje o uczniach zwolnionych ze sprawdzianu.

Rozdział III poświęcony jest ewaluacji organizacji i przebiegu sprawdzianu. Zawiera on informacje o przebiegu sprawdzianu oraz o organizacji sprawdzania prac egzaminacyjnych i przekazaniu wyników egzaminu różnym odbiorcom.

W rozdziale IV zawarte są analizy statystyczne wyników uczniów szkół podstawowych z województwa kujawsko-pomorskiego w zestawieniu z wynikami krajowymi. Prezentujemy tu opis standardowego zestawu egzaminacyjnego, wartości podstawowych wskaźników statystycznych wyników szóstoklasistów, wyniki uczniów w zakresie umiejętności opisanych w obszarach standardów oraz wyniki szkół i gmin. Przedstawiamy także wyniki zdających w poszczególnych powiatach województwa kujawsko-pomorskiego m.in. z uwzględnieniem lokalizacji i statusu szkoły, liczebności oddziałów w szkołach, płci zdających. Znajdą tu Państwo również informacje o wynikach w skalach znormalizowanych.

Dalsza część tego rozdziału zawiera opisy zestawów dostosowanych oraz krótką analizę wyników uzyskanych przez uczniów rozwiązujących te zestawy.

Uzupełnienie powyższych informacji stanowią dwa załączniki: zestawienie na skali staninowej procentu poprawnych rozwiązań dla poszczególnych umiejętności badanych na sprawdzianie oraz zestawienie średnich wyników sprawdzianu w gminach województwa kujawsko-pomorskiego z uwzględnieniem trzech stref wyników uczniów.

Mamy nadzieję, że niniejsze opracowanie ułatwi nauczycielom diagnozę osiągnięć uczniów klasy szóstej i zainspiruje dyrektorów szkół podstawowych do wnikliwej analizy wyników sprawdzianu 2010.

Składamy serdeczne podziękowania wszystkim osobom, których wysiłek umożliwił zorganizowanie i przeprowadzenie sprawdzianu w roku szkolnym 2009/2010 oraz ustalenie jego wyników.

*Dyrekcja i Pracownicy
Okręgowej Komisji Egzaminacyjnej w Gdańsku*

Spis treści

ROZDZIAŁ I Przygotowanie sprawdzianu przez Okręgową Komisję Egzaminacyjną w Gdańsku	5
1. Przygotowanie dyrektorów szkół	5
2. Powołanie i przygotowanie egzaminatorów	5
3. Powołanie obserwatorów	6
ROZDZIAŁ II Populacja zdających	7
1. Gromadzenie danych uczniów przystępujących do sprawdzianu	7
2. Uczestnicy sprawdzianu ogółem	7
3. Uczestnicy sprawdzianu z uwzględnieniem typu wypełnionego zestawu egzaminacyjnego	7
4. Uczestnicy sprawdzianu z uwzględnieniem lokalizacji szkoły	8
5. Uczestnicy sprawdzianu z uwzględnieniem statusu szkoły	9
6. Zróżnicowanie liczby oddziałów w szkole z uwzględnieniem lokalizacji szkoły	10
7. Zdający z uwzględnieniem płci	10
8. Zdający z uwzględnieniem dysleksji rozwojowej	11
9. Uczniowie zwolnieni ze sprawdzianu	12
ROZDZIAŁ III Ewaluacja przebiegu sprawdzianu	13
1. Obserwacja przygotowania sprawdzianu	13
2. Obserwacja przebiegu sprawdzianu	14
3. Ewaluacja procesu sprawdzania zestawów egzaminacyjnych	15
3.1. Organizacja sprawdzania	15
3.2. Ustalenie i przekazanie wyników sprawdzianu różnym odbiorcom	15
ROZDZIAŁ IV Analiza wyników sprawdzianu	16
1. Wyniki zdających bez dysfunkcji oraz zdających ze specyficznymi trudnościami w uczeniu się (zestaw standardowy – S-1-102)	16
1.1. Opis zestawu zadań	16
1.2. Wyniki zdających	17
1.2.1. Ogólne wyniki zdających	17
1.2.2. Wyniki zdających w obszarach standardów wymagań	19
1.2.3. Wyniki zdających uzyskane za rozwiązanie poszczególnych zadań	39
1.2.4. Wyniki zdających z uwzględnieniem lokalizacji szkół	40
1.2.5. Wyniki zdających w obszarach standardów wymagań z uwzględnieniem lokalizacji szkoły	40
1.2.6. Wyniki zdających z uwzględnieniem statusu szkoły	41

1.2.7. Wyniki zdających w szkołach o różnej liczbie klas szóstych z uwzględnieniem lokalizacji szkoły	42
1.2.8. Wyniki zdających z uwzględnieniem płci	42
1.2.9. Wyniki zdających z uwzględnieniem dysleksji rozwojowej	43
1.2.10. Wyniki zdających na skali znormalizowanej	44
1.3. Wyniki szkół	46
1.3.1. Średnie wyniki szkół	46
1.3.2. Wyniki szkół z uwzględnieniem ich lokalizacji	46
1.3.3. Wyniki szkół z uwzględnieniem statusu szkoły	47
1.3.4. Wyniki szkół na skali znormalizowanej	48
1.4. Wyniki gmin	49
2. Wyniki zdających słabo widzących i niewidomych (zestawy dostosowane S-4-102, S-5-102 i S-6-102)	49
2.1. Opis zestawu zadań	49
2.2. Ogólne wyniki zdających	49
2.3. Wyniki zdających w obszarach standardów wymagań	50
3. Wyniki zdających słabo słyszących i niesłyszących (zestaw dostosowany S-7-102)	50
3.1. Opis zestawu zadań	50
3.2. Ogólne wyniki zdających	51
3.3. Wyniki zdających w obszarach standardów wymagań	52
4. Wyniki zdających z upośledzeniem umysłowym w stopniu lekkim (zestaw dostosowany S-8-102)	52
4.1. Opis zestawu zadań	52
4.2. Ogólne wyniki zdających	53
4.3. Wyniki zdających w obszarach standardów wymagań	54
Spis tabel	55
Spis rysunków	57
Załącznik 1. Procent punktów uzyskanych przez zdających w województwie kujawsko-pomorskim za umiejętności badane na sprawdzianie w 2010 roku na skali staninowej (zestaw S-1-102)	
Załącznik 2. Średnie wyniki sprawdzianu oraz liczebność uczniów w trzech strefach wyników w gminach województwa kujawsko-pomorskiego w 2010 roku (zestaw S-1-102)	

ROZDZIAŁ I

Przygotowanie sprawdzianu przez Okręgową Komisję Egzaminacyjną w Gdańsku

Zasady organizowania sprawdzianu zostały określone w *Rozporządzeniu Ministra Edukacji Narodowej i Sportu z dnia 30 kwietnia 2007 roku w sprawie warunków i sposobu oceniania, klasyfikowania i promowania uczniów i słuchaczy oraz przeprowadzania sprawdzianów i egzaminów w szkołach publicznych* (Dz. U. nr 83, poz. 562, z późniejszymi zmianami), zwanym dalej *Rozporządzeniem* oraz w opracowanych przez Centralną Komisję Egzaminacyjną na podstawie tego rozporządzenia *Procedurach organizowania i przeprowadzania sprawdzianu w szóstej klasie szkoły podstawowej i egzaminu w trzeciej klasie gimnazjum obowiązujących od roku szkolnego 2009/2010*, zwanych dalej procedurami.

Na podstawie zapisów w *Rozporządzeniu* i procedurach pracownicy Okręgowej Komisji Egzaminacyjnej w Gdańsku koordynowali organizację sprawdzianu w szkołach podstawowych na terenie województw kujawsko-pomorskiego i pomorskiego.

1. Przygotowanie dyrektorów szkół

Okręgowa Komisja Egzaminacyjna w Gdańsku we wrześniu 2009 roku udostępniła dyrektorom szkół podstawowych z województw kujawsko-pomorskiego i pomorskiego materiały multimedialne prezentujące aktualne zasady organizacji i przeprowadzania sprawdzianu, a w marcu 2010 roku zorganizowała cykl 18 spotkań dla dyrektorów. Służyły one przygotowaniu przewodniczących szkolnych zespołów egzaminacyjnych oraz ich zastępców do zorganizowania i przeprowadzenia sprawdzianu w kwietniu oraz czerwcu 2010 roku. Uczestnikom spotkań przedstawiono m.in. zmiany w podstawie prawnej organizacji i przeprowadzania egzaminów, zmiany proceduralne dotyczące zasad dostosowania warunków i formy sprawdzianu uczniom do tego uprawnionym oraz ustalenia dotyczące sposobu zgłaszania szóstoklasistów do dodatkowego terminu sprawdzianu. Spotkania przeprowadzili pracownicy merytoryczni OKE w Gdańsku – koordynator sprawdzianu i jego współpracownik.

2. Powołanie i przygotowanie egzaminatorów

Podobnie jak w ubiegłych latach, w bieżącej sesji egzaminatorzy zgłaszali chęć przystąpienia do pracy w zespołach egzaminatorów drogą elektroniczną – poprzez specjalną aplikację w *Serwisie dla egzaminatorów*. Komunikat w tej sprawie skierowany do egzaminatorów został zamieszczony na internetowej stronie OKE w Gdańsku.

Spośród egzaminatorów zgłoszonych tą drogą w województwie kujawsko-pomorskim przewodniczący zespołów egzaminatorów powołani przez dyrektora OKE uformowali składy 14 zespołów egzaminatorów.

Przed przystąpieniem do pracy podczas sesji egzaminacyjnej w kwietniu 2010 roku wszyscy przewodniczący zespołów egzaminacyjnych i egzaminatorzy powtórnego sprawdzania zostali przeszkoleni przez koordynatora sprawdzianu. Podczas szkolenia przekazano uczestnikom ustalenia ogólnopolskie dotyczące zasad stosowania schematu punktowania egzaminacyjnych zadań otwartych. Omówiono także szczegółowo procedury w zakresie zasad organizacji pracy w zespołach oraz zasad sprawdzania zestawów egzaminacyjnych. W trakcie szkoleń uczestnicy sprawdzali i oceniali przykładowe prace uczniów. Przewodniczący zespołów egzaminatorów i egzaminatorzy powtórnego sprawdzania zostali zobowiązani do przekazania tych informacji

egzaminatorom podczas obowiązkowego szkolenia dla zespołu egzaminatorów przeprowadzonego przed przystąpieniem do sprawdzania i punktowania rozwiązań uczniów. *Instrukcję organizacji sprawdzania zestawów egzaminacyjnych po sprawdzianie przeprowadzonym 8 kwietnia 2010 roku* opracowaną przez koordynatora sprawdzianu OKE w Gdańsku udostępniono w wersji elektronicznej na forum dla PZE; egzaminatorzy funkcyjni otrzymali także po jednym jej egzemplarzu w formie wydruku. Uruchomione na stronie OKE w Gdańsku forum dla przewodniczących zespołów egzaminatorów służyło do bieżącej komunikacji pracowników OKE z zespołami egzaminatorów podczas sesji egzaminacyjnej.

3. Powołanie obserwatorów

Na podstawie § 143 ust. 1 pkt 4. *Rozporządzenia* zgodność sposobu przeprowadzenia sprawdzianu z procedurami mogą obserwować upoważnieni przez dyrektora Okręgowej Komisji Egzaminacyjnej w Gdańsku przedstawiciele organu sprawującego nadzór pedagogiczny, organu prowadzącego szkołę, placówek doskonalenia nauczycieli oraz OKE w Gdańsku. Kurator oświaty, dyrektorzy wydziałów oświaty urzędów gmin i miast oraz dyrektorzy placówek doskonalenia nauczycieli zgłosili więc swoich pracowników jako obserwatorów i wskazali szkoły, w których zamierzają przeprowadzić obserwację przebiegu sprawdzianu.

Zestawienie danych o liczbie wydanych przez OKE w Gdańsku upoważnień dla obserwatorów sprawdzianu w województwie kujawsko-pomorskim zawiera Tabela 1.

Tabela 1. Liczba wystawionych przez OKE w Gdańsku upoważnień do obserwacji sprawdzianu na terenie województwa kujawsko-pomorskiego

Liczba upoważnień do obserwacji wydanych przedstawicielom			Łączna liczba wydanych upoważnień
organu sprawującego nadzór pedagogiczny (KO)	organów prowadzących szkołę (OPS)	placówek doskonalenia nauczycieli (PDN)	
32	156	31	219

ROZDZIAŁ II

Populacja zdających

1. Gromadzenie danych uczniów przystępujących do sprawdzianu

Dane uczniów klasy szóstej szkoły podstawowej objętych obowiązkiem przystąpienia do sprawdzianu w sesji wiosennej 2010 roku gromadzone były za pośrednictwem aplikacji elektronicznej. Do sprawdzianu zostało w sumie zgłoszonych 22 300 uczniów z 678 szkół województwa kujawsko-pomorskiego.

2. Uczestnicy sprawdzianu ogółem

W Tabeli 2. podano liczbę szkół, w których 8 kwietnia 2010 roku przeprowadzono sprawdzian i liczbę uczniów, którzy do niego przystąpili w województwie.

Tabela 2. Liczba szkół, w których odbył się sprawdzian i liczba zdających w województwie kujawsko-pomorskim

Woj. kujawsko-pomorskie	
Liczba szkół	Liczba uczniów
670	22 148

Frekwencja uczniów z województwa kujawsko-pomorskiego na sprawdzianie wyniosła 99,4%. Uczniowie, którzy z przyczyn losowych lub zdrowotnych nie przystąpili 8 kwietnia 2010 roku do sprawdzianu albo go przerwali, mieli prawo przystąpić do sprawdzianu w terminie dodatkowym – 8 czerwca 2010 roku.

3. Uczestnicy sprawdzianu z uwzględnieniem typu wypełnionego zestawu egzaminacyjnego

Szóstoklasiści rozwiązywali różne typy zestawów egzaminacyjnych – zestaw standardowy S-1-102 i zestawy dostosowane pod kątem potrzeb uczniów z dysfunkcjami.

W Tabelach 3. i 4. zestawiono informacje dotyczące liczby uczniów rozwiązujących różne typy zestawów egzaminacyjnych.

Tabela 3. Liczba uczniów, którzy przystąpili do sprawdzianu w województwie kujawsko-pomorskim z uwzględnieniem typów wypełnionych zestawów egzaminacyjnych

Symbol zestawu egzaminacyjnego	Typ zestawu egzaminacyjnego przeznaczony dla uczniów	Liczba uczniów w województwie
S-1-102	bez dysfunkcji i ze stwierdzoną dysleksją	21 498
S-4-102	słabo widzących (czcionka Arial 16 pkt)	34
S-5-102	słabo widzących (czcionka Arial 24 pkt)	
S-6-102	niewidomych (druk w piśmie Braille'a)	
S-7-102	słabo słyszających i niesłyszających	80
S-8-102	z upośledzeniem umysłowym w stopniu lekkim	536
Ogółem		22 148

Tabela 4. Liczba szkół i liczba uczniów w powiatach województwa kujawsko-pomorskiego z uwzględnieniem typów wypełnionych zestawów egzaminacyjnych

Powiat	Liczba szkół	Symbole zestawów egzaminacyjnych								Liczba uczniów
		S-1-102		S-4-102 S-5-102 S-6-102		S-7-102		S-8-102		
		Uczniowie		Uczniowie		Uczniowie		Uczniowie		
		liczba	%	liczba	%	liczba	%	liczba	%	
aleksandrowski	27	594	98,0	0	0,0	0	0,0	12	2,0	606
brodnicki	34	870	97,8	0	0,0	2	0,2	18	2,0	890
bydgoski	36	1 148	97,9	2	0,2	5	0,4	18	1,5	1 173
chełmiński	23	589	96,1	0	0,0	1	0,2	23	3,8	613
golubsko-dobrzyński	22	547	96,6	2	0,4	1	0,2	16	2,8	566
grudziądzki	28	450	97,0	1	0,2	1	0,2	12	2,6	464
inowrocławski	49	1 663	96,9	3	0,2	9	0,5	42	2,4	1 717
lipnowski	33	890	97,5	0	0,0	2	0,2	21	2,3	913
mogileński	21	553	96,2	1	0,2	2	0,3	19	3,3	575
nakielski	34	979	95,9	1	0,1	2	0,2	39	3,8	1 021
radziejowski	18	461	95,2	0	0,0	1	0,2	22	4,5	484
rypiński	23	502	96,5	1	0,2	1	0,2	16	3,1	520
sępoleński	22	481	96,4	2	0,4	1	0,2	15	3,0	499
świecki	40	1 107	95,9	2	0,2	11	1,0	34	2,9	1 154
toruński	40	1 058	96,1	0	0,0	3	0,3	40	3,6	1 101
tucholski	22	578	96,8	1	0,2	2	0,3	16	2,7	597
wąbrzeski	11	474	97,3	0	0,0	0	0,0	13	2,7	487
włocławski	43	977	97,7	0	0,0	0	0,0	23	2,3	1 000
żniński	26	800	97,3	1	0,1	4	0,5	17	2,1	822
m. Bydgoszcz	55	3 012	97,3	9	0,3	28	0,9	47	1,5	3 096
m. Grudziądz	15	923	96,6	3	0,3	1	0,1	28	2,9	955
m. Toruń	30	1 738	98,2	5	0,3	1	0,1	26	1,5	1 770
m. Włocławek	18	1 104	98,1	0	0,0	2	0,2	19	1,7	1 125
Województwo kujawsko-pomorskie	670	21 498	97,1	34	0,1	80	0,4	536	2,4	22 148

4. Uczestnicy sprawdzianu z uwzględnieniem lokalizacji szkoły

Najliczniejsza grupa szóstoklasistów (ponad 40,5%) uczęszczała do szkół wiejskich. Prawie 40% zdających uczyło się w miastach o liczbie mieszkańców powyżej 20 tysięcy, a około 20% szóstoklasistów było w szkołach zlokalizowanych w miastach o liczbie ludności nie przekraczającej 20 tysięcy.

W Tabeli 5. przedstawiono liczbę szkół, w których odbył się sprawdzian i liczbę uczniów, którzy przystąpili do niego w województwie kujawsko-pomorskim z uwzględnieniem lokalizacji szkoły.

Tabela 5. Zestawienie liczby szkół i liczby uczniów w województwie z uwzględnieniem lokalizacji placówki

Lokalizacja szkoły	Szkoly		Uczniowie	
	liczba	procent	liczba	procent
Wieś	443	66,1	9 015	40,7
Miasto do 20 tys. mieszkańców	80	11,9	4 393	19,9
Miasto od 20 tys. do 100 tys. mieszk.	44	6,6	2 749	12,4
Miasto powyżej 100 tys. mieszkańców	103	15,4	5 991	27,0
Województwo kujawsko-pomorskie	670	100	22 148	100

5. Uczestnicy sprawdzianu z uwzględnieniem statusu szkoły

Szkoly publiczne stanowiły 96,9% (649), a niepubliczne z uprawnieniami szkół publicznych – 3,1% (21) wszystkich szkół w województwie. Do szkół publicznych uczęszczało 98,6%, a do niepublicznych – 1,4% uczniów.

W Tabeli 6. podano liczby szkół i uczniów w województwie kujawsko-pomorskim z uwzględnieniem statusu szkoły.

Tabela 6. Liczba szkół i uczniów w powiatach województwa z uwzględnieniem statusu szkoły

Powiat	Liczba szkół				Liczba uczniów w szkołach			
	publicznych		niepublicznych		publicznych		niepublicznych	
	liczba	procent	liczba	procent	liczba	procent	liczba	procent
aleksandrowski	26	96,3	1	3,7	596	98,3	10	1,7
brodnicki	31	91,2	3	8,8	874	98,2	16	1,8
bydgoski	36	100,0	0	0,0	1 173	100,0	0	0,0
chełmiński	22	95,7	1	4,3	609	99,3	4	0,7
golubsko-dobrzyński	22	100,0	0	0,0	566	100,0	0	0,0
grudziądzki	28	100,0	0	0,0	464	100,0	0	0,0
inowrocławski	47	95,9	2	4,1	1 699	99,0	18	1,0
lipnowski	33	100,0	0	0,0	913	100,0	0	0,0
mogileński	21	100,0	0	0,0	575	100,0	0	0,0
nakielski	32	94,1	2	5,9	1 006	98,5	15	1,5
radziejowski	18	100,0	0	0,0	484	100,0	0	0,0
rypiński	23	100,0	0	0,0	520	100,0	0	0,0
sępoleński	22	100,0	0	0,0	499	100,0	0	0,0
świecki	40	100,0	0	0,0	1 154	100,0	0	0,0
toruński	40	100,0	0	0,0	1 101	100,0	0	0,0
tucholski	22	100,0	0	0,0	597	100,0	0	0,0
wąbrzeski	11	100,0	0	0,0	487	100,0	0	0,0
włocławski	42	97,7	1	2,3	988	98,8	12	1,2
żniński	23	88,5	3	11,5	777	94,5	45	5,5
m. Bydgoszcz	51	92,7	4	7,3	2 984	96,4	112	3,6
m. Grudziądz	15	100,0	0	0,0	955	100,0	0	0,0
m. Toruń	27	90,0	3	10,0	1 699	96,0	71	4,0
m. Włocławek	17	94,4	1	5,6	1 109	98,6	16	1,4
Województwo kujawsko-pomorskie	649	96,9	21	3,1	21 829	98,6	319	1,4

W dziesięciu powiatach województwa kujawsko-pomorskiego do sprawdzianu przystąpili zarówno uczniowie szkół publicznych, jak i niepublicznych.

6. Zróżnicowanie liczby oddziałów w szkole z uwzględnieniem lokalizacji szkoły

W Tabeli 7. przedstawiono zróżnicowanie liczby oddziałów w szkołach podstawowych zlokalizowanych w miejscowościach różnej wielkości.

Tabela 7. Szkoły z różną liczbą klas szóstych z uwzględnieniem lokalizacji placówki – zestaw S-1-102

Lokalizacja szkoły	Liczba szkół z oddziałami				Liczba szkół ogółem
	jednym	dwoma	trzema	czterema	
Wieś	351	67	18	4	440
Miasto do 20 tys. mieszkańców	9	13	20	25	67
Miasto od 20 tys. do 100 tys. mieszk.	6	3	14	14	37
Miasto powyżej 100 tys. mieszkańców	18	25	21	32	96
Województwo kujawsko-pomorskie	384	108	73	75	640

Spośród 640 szkół publicznych i niepublicznych, w których uczniowie rozwiązywali arkusz standardowy, szkoły z jednym oddziałem stanowią 60%, z dwiema klasami szóstymi – prawie 17%, z trzema i czterema – po około 11%.

7. Zdający z uwzględnieniem płci

Wśród tegorocznych zdających w województwie kujawsko-pomorskim było o 532 chłopców więcej niż dziewcząt. Dziewczęta stanowiły 48,8%, a chłopcy 51,2% populacji szóstoklasistów.

W Tabeli 8. przedstawiono zróżnicowanie liczby uczniów w poszczególnych powiatach ze względu na płeć.

Tabela 8. Liczba i procent zdających w powiatach województwa kujawsko-pomorskiego z uwzględnieniem płci

Powiat	Dziewczęta		Chłopcy	
	liczba	procent	liczba	procent
aleksandrowski	290	47,9	316	52,1
brodnicki	438	49,2	452	50,8
bydgoski	543	46,3	630	53,7
chełmiński	276	45,0	337	55,0
golubsko-dobrzyński	279	49,3	287	50,7
grudziądzki	205	44,2	259	55,8
inowrocławski	845	49,2	872	50,8
lipnowski	476	52,1	437	47,9
mogileński	259	45,0	316	55,0
nakielski	498	48,8	523	51,2
radziejowski	231	47,7	253	52,3
rypiński	253	48,7	267	51,3
sępoleński	247	49,5	252	50,5
świecki	583	50,5	571	49,5
toruński	557	50,6	544	49,4
tucholski	293	49,1	304	50,9
wąbrzeski	234	48,0	253	52,0
włocławski	505	50,5	495	49,5
żniński	385	46,8	437	53,2
m. Bydgoszcz	1 526	49,3	1 570	50,7
m. Grudziądz	468	49,0	487	51,0
m. Toruń	869	49,1	901	50,9
m. Włocławek	548	48,7	577	51,3
Województwo kujawsko-pomorskie	10 808	48,8	11 340	51,2

8. Zdający z uwzględnieniem dysleksji rozwojowej

W grupie tegorocznych szóstoklasistów przystępujących do sprawdzianu w województwie kujawsko-pomorskim 2 048 miało stwierdzoną dysleksję rozwojową (9,5%).

Zróżnicowanie procentowe uczniów ze specyficznymi trudnościami w uczeniu się w wyróżnionych warstwach szkół w województwie kujawsko-pomorskim przedstawiono w tabeli.

Tabela 9. Odsetek zdających z dysleksją rozwojową w województwie z uwzględnieniem lokalizacji szkoły

Lokalizacja szkoły	Zdający z dysleksją rozwojową	
	liczba	procent
Wieś	746	8,5
Miasto do 20 tys. mieszkańców	369	8,7
Miasto od 20 tys. do 100 tys. mieszkańców	194	7,3
Miasto powyżej 100 tys. mieszkańców	739	12,6
Województwo kujawsko-pomorskie	2 048	9,5

W Tabeli 10. podano liczbę i procent uczniów z dysleksją rozwojową w poszczególnych powiatach w stosunku do liczby uczniów w powiecie rozwiązujących zadania ze standardowego zestawu zadań.

Tabela 10. Liczba uczniów z dysleksją rozwojową w powiatach województwa kujawsko-pomorskiego

Powiat	Uczniowie z dysleksją rozwojową	
	liczba	procent
aleksandrowski	67	11,3
brodnicki	79	9,1
bydgoski	137	11,9
chełmiński	30	5,1
golubsko-dobrzyński	23	4,2
grudziądzki	10	2,2
inowrocławski	187	11,2
lipnowski	72	8,1
mogileński	23	4,2
nakielski	37	3,8
radziejowski	63	13,7
rypiński	4	0,8
sępoleński	18	3,7
świecki	57	5,1
toruński	149	14,1
tucholski	73	12,6
wąbrzeski	12	2,5
włocławski	182	18,6
żniński	38	4,8
m. Bydgoszcz	408	13,5
m. Grudziądz	48	5,2
m. Toruń	204	11,7
m. Włocławek	127	11,5
Województwo kujawsko-pomorskie	2 048	9,5

Odsetek uczniów ze stwierdzoną dysleksją waha się od 0,8% w powiecie rypińskim do 18,6% w powiecie włocławskim.

9. Uczniowie zwolnieni ze sprawdzianu

Z powodu szczególnych przypadków losowych lub zdrowotnych uniemożliwiających przystąpienie do sprawdzianu zarówno w pierwszym, jak i w dodatkowym terminie dyrektor OKE w Gdańsku podjął decyzję o zwolnieniu ze sprawdzianu 34 uczniów.

Na podstawie zaświadczeń stwierdzających uzyskanie tytułu laureata konkursu przedmiotowego o zasięgu wojewódzkim lub ponadwojewódzkim z obowiązku przystąpienia do egzaminu zostało zwolnionych w województwie kujawsko-pomorskim 135 uczniów. Zgodnie z zapisem w *Rozporządzeniu* otrzymali oni zaświadczenia z najwyższym wynikiem ze sprawdzianu.

Zestawienie liczby zwolnionych ze sprawdzianu laureatów konkursów przedmiotowych o zasięgu wojewódzkim lub ponadwojewódzkim w powiatach województwa kujawsko-pomorskiego przedstawiono w Tabeli 11.

Tabela 11. Liczba laureatów konkursów przedmiotowych w powiatach województwa kujawsko-pomorskiego

Powiat	Laureaci konkursów przedmiotowych	
	liczba	procent
aleksandrowski	3	0,51
brodnicki	0	0,00
bydgoski	6	0,52
chełmiński	1	0,17
golubsko-dobrzyński	2	0,37
grudziądzki	2	0,44
inowrocławski	17	1,02
lipnowski	4	0,45
mogileński	2	0,36
nakielski	3	0,31
radziejowski	2	0,43
rypiński	1	0,20
sępoleński	1	0,21
świecki	3	0,27
toruński	6	0,57
tucholski	1	0,17
wąbrzeski	3	0,63
włocławski	0	0,00
żniński	5	0,63
m. Bydgoszcz	35	1,16
m. Grudziądz	4	0,43
m. Toruń	27	1,55
m. Włocławek	7	0,63
Województwo kujawsko-pomorskie	135	0,63

Tytuł laureata konkursu przedmiotowego o zasięgu wojewódzkim lub ponadwojewódzkim zdobyli uczniowie w dwudziestu jeden powiatach województwa kujawsko-pomorskiego. Największy odsetek takich uczniów (1,55%) wystąpił w Toruniu.

ROZDZIAŁ III

Ewaluacja przebiegu sprawdzianu

W ramach ewaluacji wewnętrznej sprawdzianu przeprowadzonej przez pracowników Wydziału Badań i Analiz OKE w Gdańsku opracowano *Arkusze obserwacji sprawdzianu*, które wraz z upoważnieniami otrzymali obserwatorzy.

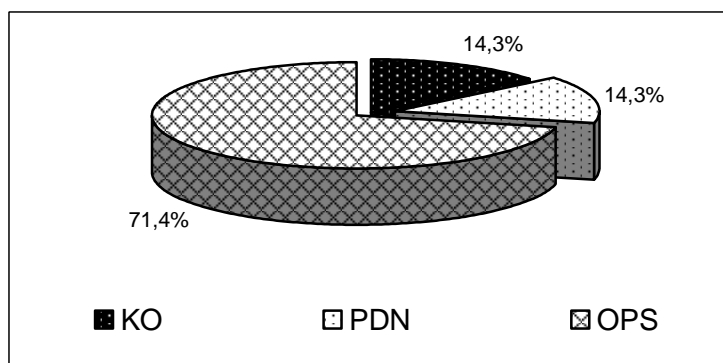
Na terenie województwa kujawsko-pomorskiego 217 obserwatorów oceniało stopień przygotowania placówki do egzaminu oraz przebieg sprawdzianu, w tym wykonywanie obowiązków przez członków zespołów egzaminacyjnych i pracę zdających.

Zestawienie liczby przekazanych do OKE arkuszy obserwacji wypełnionych przez obserwatorów przedstawiono w Tabeli 12. i na Rysunku 1.

Tabela 12. Przekazane do OKE w Gdańsku arkusze obserwacji według grup obserwatorów

Liczba przekazanych do OKE arkuszy obserwacji przebiegu sprawdzianu wypełnionych przez przedstawicieli			Łączna liczba arkuszy obserwacji przekazanych do OKE
organu sprawującego nadzór pedagogiczny (KO)	organów prowadzących szkoły (OPS)	placówek doskonalenia nauczycieli (PDN)	
31	155	31	217

Rysunek 1. Przekazane do OKE w Gdańsku arkusze obserwacji według grup obserwatorów



Na podstawie spostrzeżeń obserwatorów oraz wyników formalnej analizy dokumentacji egzaminacyjnej opracowano w Wydziale Badań i Analiz wnioski dotyczące organizacji i przebiegu sprawdzianu w szkołach podstawowych.

1. Obserwacja przygotowania sprawdzianu

W myśl zapisów w *Rozporządzeniu* i procedurach pracownicy Okręgowej Komisji Egzaminacyjnej w Gdańsku koordynowali przygotowanie i przeprowadzenie sprawdzianu w szkołach podstawowych na terenie województw kujawsko-pomorskiego i pomorskiego.

Zgodnie z *Rozporządzeniem* za organizację i przebieg sprawdzianu odpowiadali dyrektorzy szkół. Powołali oni zespoły nadzorujące przebieg sprawdzianu w salach egzaminacyjnych. Skład i liczebność zespołów zgodne były z wymogami określonymi w *Rozporządzeniu*. Zespoły te odpowiadały za przygotowanie i przebieg sprawdzianu w salach egzaminacyjnych w pełni zgodnie z zapisami w procedurach.

Z ewaluacji procesu organizacji i przebiegu sprawdzianu wynika, że w przeważającej liczbie szkół nie było trudności z przygotowaniem i przeprowadzeniem sprawdzianu. Przygotowanie sal egzaminacyjnych do sprawdzianu zostało przez wszystkich obserwatorów ocenione pozytywnie. W ich opinii we wszystkich obserwowanych salach czynności organizacyjne przed rozpoczęciem sprawdzianu wykonano sprawnie.

2. Obserwacja przebiegu sprawdzianu

Większość obserwatorów pozytywnie oceniła pracę zespołów nadzorujących przebieg sprawdzianu. Potwierdzili oni, że PZN polecieli zdającym sprawdzenie kompletności zestawów egzaminacyjnych oraz przypomnieli im sposób kodowania arkuszy egzaminacyjnych. Ponadto polecieli uczniom zapoznanie się z zamieszczoną na pierwszej stronie arkusza egzaminacyjnego *Instrukcją* lub *Informacją dla ucznia*. W przypadku uczniów z dysleksją głęboką oraz uczniów ze specjalnymi wskazaniem zawartymi w orzeczeniu wydanym przez poradnię pedagogiczno-psychologiczną *Informację dla ucznia*, teksty źródłowe z arkusza i treść poleceń do zadań odczytywał lektor – członek zespołu nadzorującego.

PZN w widocznym miejscu zapisali czas rozpoczęcia i zakończenia sprawdzianu. Poinstruowali również uczniów, jak powinni postąpić po zakończeniu pracy z arkuszem egzaminacyjnym.

PZN i członkowie ZN w nieuzasadnionych przypadkach nie opuszczali sal egzaminacyjnych, zachowali w nich ciszę, ponadto nie udzielali zdającym wyjaśnień dotyczących zadań egzaminacyjnych ani ich nie komentowali. W jednej z sal egzaminacyjnych obserwator odnotował:

⊗ *Zdający zadał pytanie dotyczące zadania egzaminacyjnego. PZN nie udzielił zdającemu wyjaśnień dotyczących zadania egzaminacyjnego i nie skomentował go.*

Po upływie czasu przeznaczanego na sprawdzian PZN i członkowie ZN odebrali od uczniów arkusze, sporządzili dokumentację, zapakowali w sali wypełnione przez zdających arkusze do bezpiecznych kopert i zakleili je w obecności wszystkich członków ZN i przedstawicieli zdających, po czym przekazali je PSZE.

Nieliczne uwagi wpisane przez obserwatorów w arkuszach obserwacji dotyczyły:

a) ukończenia sprawdzianu przed upływem przeznaczanego na niego czasu:

⊗ *Prawie wszyscy zdający ukończyli pracę ok. 9.50 i z tego względu siedzieli z podniesionymi rękoma, dopóki PZN po kolei nie podszedł do stolików zdających, którzy ukończyli pracę, aby kolejno sprawdzić kodowanie prac. Dopiero po sprawdzeniu kolejno wychodzili z sali.*

⊗ *Wszyscy uczniowie ukończyli pracę przed upływem wyznaczonego czasu.*

b) pogorszenia stanu zdrowia jednego ze zdających:

⊗ *O godzinie 9.50 uczeń dostał ataku kaszlu. W związku z czym członek Zespołu Nadzorującego wyszła ze zdającym z sali egzaminacyjnej. Wrócili o godzinie 9.55. Nie zakłóciło to sprawdzianu.*

Obserwatorzy nie mieli zastrzeżeń dotyczących pracy zdających. Uznali, że była ona samodzielna i przebiegała w atmosferze sprzyjającej skupieniu. Żaden z obserwatorów nie stwierdził, że w trakcie sprawdzianu zaistniały zdarzenia mogące być przyczyną jego unieważnienia. Według nich organizacja i przebieg tegorocznego sprawdzianu były zgodne z procedurami, co potwierdzają liczne wpisy, np.:

⊗ *Sprawdzian przebiegał zgodnie z obowiązującymi procedurami.*

⊗ *Sprawdzian przeprowadzono zgodnie z aktualnymi procedurami. W sali panowała cisza, uczniowie samodzielnie wykonywali zadania. Wszyscy członkowie zespołu nadzorującego wypełniali zadania zgodnie z przepisami.*

3. Ewaluacja procesu sprawdzania zestawów egzaminacyjnych

3.1. Organizacja sprawdzania

Na terenie województwa kujawsko-pomorskiego sprawdzanie zestawów egzaminacyjnych odbywało się w ośrodkach sprawdzania zlokalizowanych w następujących miastach: Bydgoszcz, Grudziądz, Inowrocław, Toruń i Włocławek. W 14 zespołach prace uczniów sprawdzało 314 egzaminatorów przeszkolonych i wpisanych do ewidencji egzaminatorów OKE w Gdańsku, a weryfikację sprawdzania zestawów egzaminacyjnych przeprowadziło 42 egzaminatorów powtórnego sprawdzania i przewodniczących zespołów egzaminatorów.

Sprawdzanie prac egzaminacyjnych w zespołach zostało poprzedzone szkoleniami, podczas których przekazano egzaminatorom ogólnopolskie ustalenia dotyczące kryteriów i schematów punktowania. W trakcie pracy zespołów umożliwiono przewodniczącym bieżące konsultowanie z koordynatorem sprawdzianu wszelkich spraw merytorycznych i organizacyjnych. Skuteczność szkolenia egzaminatorów oraz wynikająca z niego rzetelność punktowania i oceniania rozwiązań uczniowskich były monitorowane przez koordynatorów z OKE i CKE.

Po zakończeniu prac zespołów egzaminatorów w siedzibie OKE w Gdańsku dokonano weryfikacji sprawdzania około 2% standardowych zestawów egzaminacyjnych. Na podstawie wyników analizy punktacji egzaminatorów oraz opinii i uwag przekazanych przez egzaminatorów, egzaminatorów powtórnego sprawdzania oraz przewodniczących zespołów egzaminatorów można stwierdzić, że tegoroczny proces sprawdzania zarówno pod względem merytorycznym, jak i organizacyjnym przebiegał sprawnie i zgodnie z ustaleniami.

3.2. Ustalenie i przekazanie wyników sprawdzianu różnym odbiorcom

Po zakończeniu sprawdzania rozwiązań uczniowskich przez egzaminatorów oraz po dokonaniu weryfikacji sprawdzania zestawy egzaminacyjne zostały przekazane do Wydziału Organizacyjno-Administracyjnego Okręgowej Komisji Egzaminacyjnej w Gdańsku. Zaznaczenia z kart odpowiedzi zeskanowano za pomocą czytników optycznych, po czym ustalono wyniki szóstoklasistów.

Następnie przygotowano zestawienia wyników, które przekazano do Centralnej Komisji Egzaminacyjnej, a w dniu uwolnienia wyników sprawdzianu (28 maja) – do szkół, organów prowadzących szkoły oraz organu nadzorującego szkoły. Od tego dnia dyrektorzy szkół mogli informować uczniów o wynikach uzyskanych przez nich ze sprawdzianu.

Wyniki sprawdzianu 2010 udostępniono dyrektorom szkół podstawowych w postaci plików zawierających informacje o indywidualnych wynikach punktowych szóstoklasistów za rozwiązanie poszczególnych zadań, za kryteria w zadaniach otwartych, w obszarach standardów, o wynikach średnich i poziomie wykonania zadań dla całej klasy i dla szkoły.

Ponadto w osobnych plikach zamieszczono informacje o wynikach dla gmin (z uwzględnieniem liczebności zdających, średniej punktów ze sprawdzianu i odchylenia standardowego), powiatów i województwa.

Przygotowano i rozesłano do wszystkich szkół indywidualne zaświadczenia o wynikach uczniów, którzy napisali sprawdzian lub byli zwolnieni z obowiązku przystąpienia do niego na podstawie zaświadczenia o uzyskaniu tytułu laureata konkursu przedmiotowego o zasięgu wojewódzkim lub ponadwojewódzkim. Zaświadczenia te uczniowie otrzymali w dniu zakończenia zajęć dydaktyczno-wychowawczych wraz ze świadectwami ukończenia szkoły podstawowej.

ROZDZIAŁ IV

Analiza wyników sprawdzianu

1. Wyniki zdających bez dysfunkcji oraz zdających ze specyficznymi trudnościami w uczeniu się (zestaw standardowy – S-1-102)

1.1. Opis zestawu zadań

Zestaw zadań w wersji standardowej S-1-102 rozwiązywali uczniowie bez dysfunkcji i z dysleksją rozwojową. Po odpowiednim dostosowaniu przeznaczono go także dla uczniów słabo widzących (S-4-102, S-5-102) i niewidomych (S-6-102) oraz słabo słyszących i niesłyszących (S-7-102).

Na rozwiązanie wszystkich zadań przewidziano 60 minut, a w przypadku uczniów z dysfunkcjami czas ten mógł być przedłużony o 30 minut.

Zestaw standardowy składał się z 20 zadań zamkniętych oraz 5 otwartych. Za poprawne wykonanie wszystkich zadań uczeń mógł otrzymać 40 punktów – po 20 pkt. za zadania zamknięte i otwarte.

Sprawdzono umiejętności szóstoklasistów w zakresie pięciu obszarów standardów wymagań: *czytania, pisania, rozumowania, korzystania z informacji i wykorzystywania wiedzy w praktyce*.

Udział punktów możliwych do uzyskania za każdy z tych obszarów przedstawia Tabela 13.

Tabela 13. Plan standardowego zestawu zadań (S-1-102)

Nr obszaru standardu	Obszar standardu wymagań	Liczba punktów	Waga	Numery zadań (kryteriów)
I	Czytanie	10	25%	1, 2, 3, 4, 6, 7, 10, 11, 12, 13
II	Pisanie	10	25%	25 (I-V)
III	Rozumowanie	8	20%	9, 14, 16, 17, 24 (I, II)
IV	Korzystanie z informacji	4	10%	5, 18, 19, 20
V	Wykorzystywanie wiedzy w praktyce	8	20%	8, 15, 21 (I, II), 22 (I, II), 23 (I, II)
	Razem	40	100%	

Umiejętności z obszaru *czytanie* sprawdzono dziesięcioma zadaniami zamkniętymi. Badano czytanie dwóch tekstów literackich: prozatorskiego i poetyckiego oraz tekstu popularnonaukowego. Umiejętności z obszaru *pisanie* sprawdzono jednym zadaniem otwartym. Uczeń musiał zredagować dłuższą wypowiedź na podany temat, przestrzegając poprawności językowej, ortograficznej i interpunkcyjnej.

Umiejętności z obszaru *rozumowanie* sprawdzono czterema zadaniami zamkniętymi i jednym zadaniem otwartym. Badały one między innymi umiejętności rozpoznawania charakterystycznych cech liczb i figur oraz ustalania sposobu rozwiązania zadania.

Umiejętności z obszaru *korzystanie z informacji* sprawdzono czterema zadaniami zamkniętymi. Badano nimi, czy uczeń umie posługiwać się źródłem informacji.

Umiejętności z obszaru *wykorzystywanie wiedzy w praktyce* sprawdzono dwoma zadaniami zamkniętymi i trzema zadaniami otwartymi. Uczniowie musieli się wykazać umiejętnością wykorzystywania obliczeń dotyczących długości i powierzchni, a także wykorzystania własności liczb w sytuacji praktycznej.

Szczegółowe informacje o umiejętnościach szóstoklasistów badanych podczas sprawdzianu znajdują się w podrozdziale 1.2.2. oraz w załączniku 1. do niniejszego sprawozdania.

1.2. Wyniki zdających

1.2.1. Ogólne wyniki zdających

Zadania z zestawu standardowego w województwie kujawsko-pomorskim rozwiązywało 21 498 uczniów, a w kraju 383 628 uczniów.

W Tabeli 14. przedstawiono wartości podstawowych wskaźników statystycznych wyników zdających w województwie kujawsko-pomorskim i w kraju, a na Rysunku 2. – rozkład liczebności wyników w województwie.

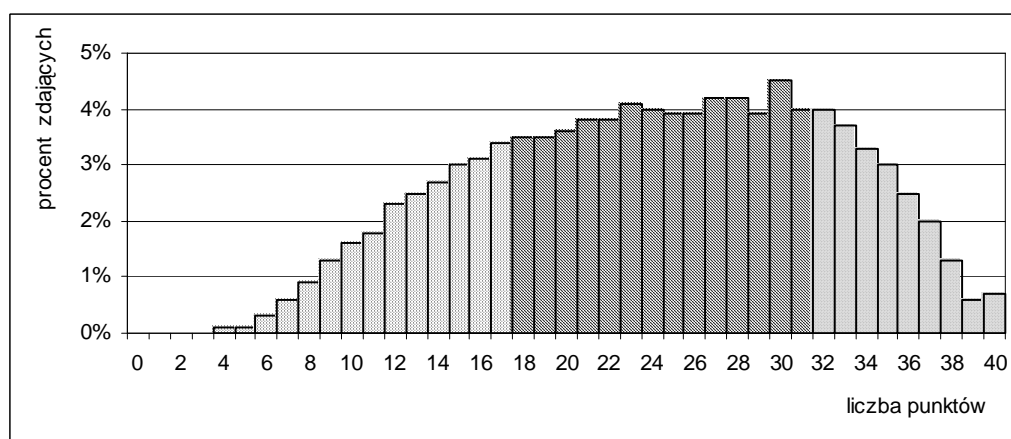
Tabela 14. Wartości wskaźników statystycznych wyników zdających w województwie kujawsko-pomorskim i w kraju – zestaw S-1-102

Wskaźnik statystyczny*	Wartość wskaźnika	
	w województwie	w kraju
Liczebność	21 498	383 628
Wynik minimalny	0	0
Wynik maksymalny	40	40
Wynik średni w punktach	24,07	24,56
Wynik średni w procentach	60	61
Modalna	30	30
Odchylenie standardowe	8,05	8,03

* Definicje wskaźników statystycznych zamieszczono na stronie internetowej Okręgowej Komisji Egzaminacyjnej w Gdańsku (www.oke.gda.pl) w dokumencie *Podstawowe definicje statystyczne*.

Statystyczny uczeń z województwa uzyskał wynik 24,07 punktu, co stanowi 60% maksymalnej liczby punktów możliwych do uzyskania. Najniższy spośród wyników (0 punktów) uzyskał jeden uczeń, a najwyższy (40 punktów) uzyskało 157 uczniów (0,7%), w tym 135 było laureatami konkursów przedmiotowych o zasięgu wojewódzkim lub ponadwojewódzkim. Wynik najczęściej występujący – 30 punktów uzyskało 966 uczniów (4,5%). Wyniki około 70% uczniów mieszczą się w przedziale od 15 do 33 punktów.

Rysunek 2. Rozkład wyników zdających w województwie kujawsko-pomorskim – zestaw S-1-102



W tegorocznej populacji szóstoklasistów wyróżniono **trzy strefy osiągnięć uczniów**:

- do 17 punktów (**staniny 1.-3.**) – strefa wyników **niskich**
- od 18 do 31 punktów (**staniny 4.-6.**) – strefa wyników **średnich**
- od 32 punktów (**staniny 7.-9.**) – strefa wyników **wysokich**.

W Tabeli 15. przedstawiono przedziały punktowe wyników zdających na skali staninowej wyznaczone w Centralnej Komisji Egzaminacyjnej dla sprawdzianu przeprowadzonego w kwietniu 2010 roku.

Tabela 15. Przedziały punktowe wyników zdających w kraju na skali staninowej – zestaw S-1-102

Numer stanina	1	2	3	4	5	6	7	8	9
Przedział punktowy	0-9	10-13	14-17	18-22	23-27	28-31	32-34	35-37	38-40

* Informacje dotyczące zastosowania skali staninowej do interpretacji wyników sprawdzianu znajdują się w podrozdziale 1.2.10.

Uczniowie z województwa kujawsko-pomorskiego, którzy osiągnęli ze sprawdzianu wyniki niskie, uzyskali średnio 30,2% punktów możliwych do zdobycia.

Uczniowie, którzy osiągnęli wyniki średnie, uzyskali średnio 61% punktów możliwych do zdobycia.

Uczniowie, którzy osiągnęli wyniki wysokie, uzyskali średnio 85,5% punktów możliwych do zdobycia.

W strefie wyników niskich znalazło się 23,9% uczniów z województwa kujawsko-pomorskiego, a w strefie wyników wysokich – 21,2% uczniów.

W Tabeli 16. podano średnie wyniki zdających w poszczególnych powiatach województwa.

Tabela 16. Średnie wyniki zdających w powiatach województwa kujawsko-pomorskiego – zestaw S-1-102

Powiat	Wynik średni	
	w punktach	w procentach
aleksandrowski	23,3	58
brodnicki	22,7	57
bydgoski	24,4	61
chełmiński	22,9	57
golubsko-dobrzyński	22,9	57
grudziądzki	22,4	56
inowrocławski	24,7	62
lipnowski	22,0	55
mogileński	24,2	60
nakielski	22,8	57
radziejowski	23,8	60
rypiński	23,4	59
sępoleński	23,0	57
świecki	23,1	58
toruński	24,7	62
tucholski	23,9	60
wąbrzeski	22,1	55
włocławski	24,1	60
żniński	23,5	59
m. Bydgoszcz	25,5	64
m. Grudziądz	23,8	60
m. Toruń	26,0	65
m. Włocławek	24,9	62
Województwo kujawsko-pomorskie	24,1	60

Najwyższy średni wynik uzyskali szóstoklasiści z Torunia – 65% punktów możliwych do uzyskania, a najniższy – 55% punktów – uczniowie z powiatów lipnowskiego i wąbrzeskiego.

1.2.2. Wyniki zdających w obszarach standardów wymagań

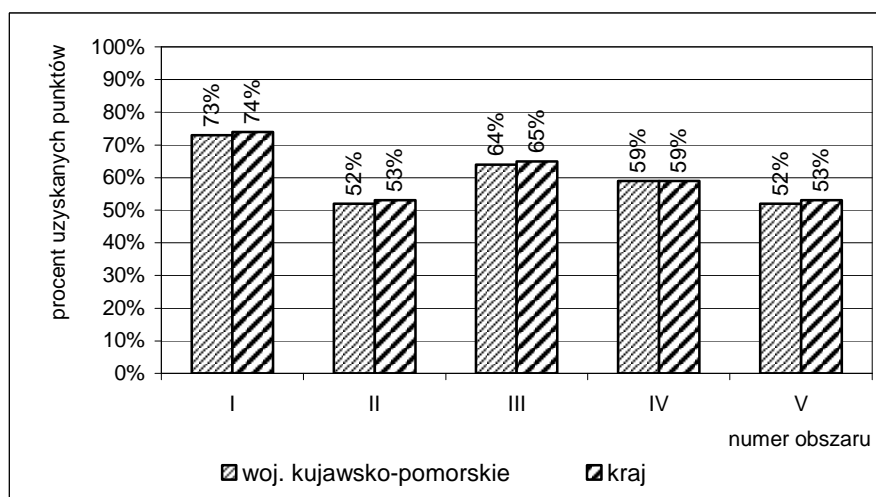
W Tabeli 17. oraz na Rysunku 3. podano zróżnicowanie wartości wybranych wskaźników statystycznych wyników uczniów w obszarach standardów wymagań egzaminacyjnych. Wyniki wyrażone w procentach zostały obliczone na potrzeby niniejszego opracowania na podstawie wyników punktowych podanych z dokładnością większą niż jedno miejsce po przecinku.

Tabela 17. Wartości wskaźników statystycznych wyników zdających w województwie kujawsko-pomorskim i w kraju w obszarach standardów wymagań – zestaw S-1-102

Wskaźnik statystyczny	Woj. kujawsko-pomorskie					Kraj				
	Wartość wskaźnika w obszarze *									
	I	II	III	IV	V	I	II	III	IV	V
Wynik średni w punktach	7,3	5,2	5,1	2,3	4,1	7,4	5,3	5,2	2,4	4,3

* obszary umiejętności szóstoklasistów: I – czytanie (0-10 pkt), II – pisanie (0-10 pkt), III – rozumowanie (0-8 pkt), IV – korzystanie z informacji (0-4 pkt), V – wykorzystywanie wiedzy w praktyce (0-8 pkt)

Rysunek 3. Procent punktów uzyskanych przez zdających w województwie kujawsko-pomorskim i w kraju w obszarach standardów wymagań – zestaw S-1-102



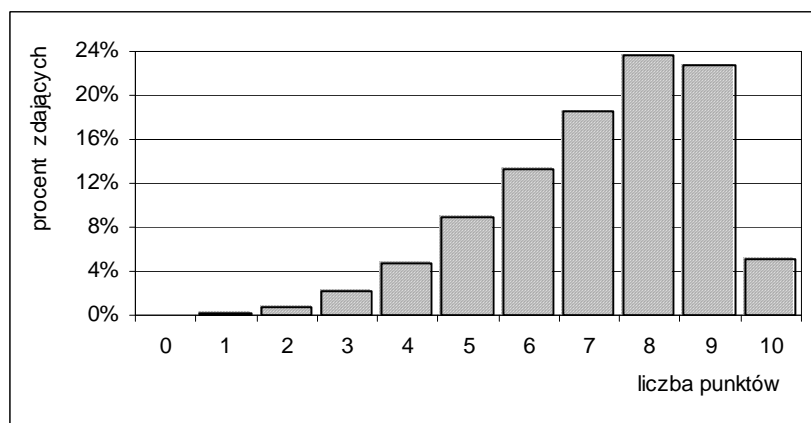
Najlepiej zostały opanowane przez uczniów umiejętności z obszaru czytanie. Wyniki szóstoklasistów z województwa są nieznacznie niższe we wszystkich obszarach standardów wymagań egzaminacyjnych od wyników ich rówieśników w kraju.

Poniżej zamieszczono informacje na temat rozkładów wyników w pięciu obszarach standardów, przedstawiono wszystkie umiejętności sprawdzane poszczególnymi zadaniami oraz analizę rozwiązywania wybranych zadań egzaminacyjnych przez szóstoklasistów.

Czytanie

Na Rysunku 4. przedstawiono rozkład wyników zdających w województwie kujawsko-pomorskim w obszarze *czytanie*.

Rysunek 4. Rozkład wyników zdających w województwie w obszarze czytanie – zestaw S-1-102



W obszarze *czytanie* wynik najczęściej występujący wynosi 8 punktów; uzyskało go 23,6% piszących. Wynik maksymalny – 10 punktów – zdobyło natomiast ponad 5% (1 089) szóstoklasistów w województwie. 92% zdających osiągnęło co najmniej 5 punktów za umiejętności badane w tym obszarze.

W Tabeli 18. przedstawiono informacje o poziomie opanowania umiejętności z obszaru *czytanie* przez uczniów w trzech strefach wyników.

Tabela 18. Poziom opanowania umiejętności z obszaru *czytanie* przez uczniów z województwa w poszczególnych strefach wyników

		Uczniowie w strefie wyników		Poziom opanowania umiejętności	
		liczba	% populacji w woj.	w punktach	w procentach
Strefa wyników	niskich	5 134	23,9	5,4	54
	średnich	11 801	54,9	7,5	75
	wysokich	4 563	21,2	8,8	88

Uczniowie o wynikach niskich wykazali się w tym obszarze opanowaniem umiejętności na poziomie około 54% (5,4 punktu na 10 możliwych do zdobycia), podczas gdy uczniowie o wynikach średnich – już około 75%. Uczniowie z najniższych staninów wymagają usprawnienia umiejętności wyszukiwania informacji w tekstach różnego typu, analizowania ich treści i wnioskowania na tej podstawie.

W tym roku dziesięć zadań zamkniętych badających poziom opanowania umiejętności czytania odnosiło się do dwóch tekstów literackich oraz tekstu popularnonaukowego. Uczniowie z województwa kujawsko-pomorskiego uzyskali za wykonanie tych zadań wyniki niewiele różniące się od wyników populacji krajowej (73% w województwie, 74% w kraju). Poniższa tabela przedstawia wszystkie umiejętności z obszaru *czytanie* badane poszczególnymi zadaniami oraz procent poprawnych rozwiązań tych zadań.

Tabela 19. Umiejętności z obszaru czytanie badane podczas sprawdzianu

Zad.	Badana umiejętność (nr standardu)	Sprawdzana czynność	Procent popraw- nych rozwiązań w województwie
		Uczeń:	
1.	odczytywanie tekstu literackiego (1.1)	określa czas wydarzeń	79
2.	odczytywanie tekstu literackiego (1.1)	wskazuje cechę charakterystyczną bohatera	80
3.	czynne posługiwanie się terminami (1.1)	rozpoznaje narrację pierwszoosobową	68
4.	odczytywanie tekstu literackiego (1.1)	określa uczucia bohatera na podstawie przenośnego zwrotu	84
6.	odczytywanie tekstu popularnonaukowego (1.1)	wnioskuje na podstawie informacji	72
7.	odczytywanie tekstu popularnonaukowego (1.1)	wybiera tytuł odpowiedni dla całego tekstu	67
10.	odczytywanie tekstu literackiego (1.1)	wnioskuje na podstawie informacji	96
11.	czynne posługiwanie się terminami (1.1)	rozpoznaje funkcję porównania	20
12.	czynne posługiwanie się terminami (1.1)	rozpoznaje rytm jako charakterystyczną cechę fragmentu tekstu	62
13.	odczytywanie tekstu literackiego (1.1)	rozpoznaje uczucia osoby mówiącej w wierszu	98

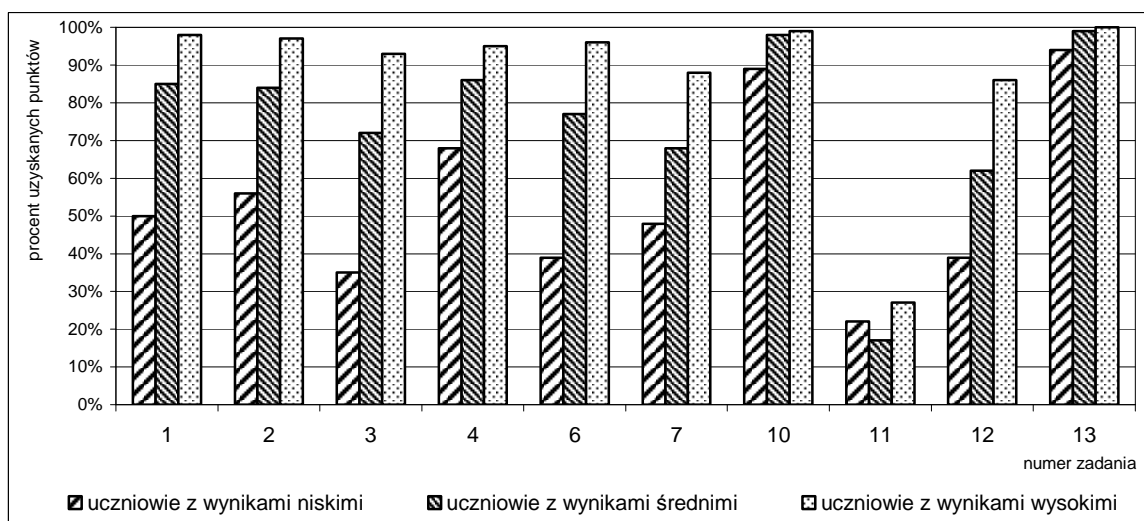
Uczniowie najlepiej poradzili sobie z wyborem odpowiedzi do zadania 13. zawierającej nazwę uczucia, jakie w osobie mówiącej w wierszu wzbudza bohaterka utworu – łyżwiarka. Zadanie to wymagało od zdających zrozumienia wymowy utworu poetyckiego, wnioskowania na podstawie informacji zawartych w tekście. Równie wysoki był poziom rozwiązania zadania 10., badającego podobną umiejętność: uczniowie musieli wskazać, co przede wszystkim jest przedmiotem opisu w wierszu. Zadanie polegało więc na scaleniu kilku informacji z tego tekstu. Z analogicznym problemem uczniowie zmierzali się, rozwiązując zadanie 7., ale nie osiągnęli za jego rozwiązanie tak wysokiego wyniku średniego, jak za dwa poprzednie. Aby wskazać tytuł najodpowiedniejszy dla całego tekstu popularnonaukowego, do którego odnosiło się to zadanie, musieli bowiem zintegrować wszystkie informacje podane w tekście, dokonać ich analizy i wyciągnąć wnioski.

Wyniki uzyskane za rozwiązanie kolejnych zadań z tego obszaru potwierdziły, podobnie jak w latach ubiegłych, że odczytywanie informacji podanych wprost w tekstach jest jedną z najlepiej opanowanych przez zdających umiejętności. Zadanie 1. i 2., odnoszące się do tekstu literackiego – fragmentu wspomnień Kazimierza Górskiego, badały umiejętności określenia czasu wydarzeń i wskazania cechy charakteryzującej bohatera. Wymagały więc wyszukania odpowiednich informacji podanych wprost w tekście. Natomiast zadanie 4. – o nieco wyższym poziomie łatwości, niż dwa poprzednie – polegało na określeniu uczuć bohatera na podstawie przenośnego zwrotu: *skrzydła wyrosły mi u ramion*.

Najtrudniejsze w obszarze *czytanie* dla uczniów klas szóstych było wykazanie się umiejętnością czynnego posługiwania się terminami literackimi. Świadczy o tym wynik średni uzyskany przez zdających za rozwiązanie zadań 11. i 12., w których uczniowie rozpoznawali charakterystyczne dla utworu poetyckiego środki wyrazu.

Na Rysunku 5. przedstawiono poziom wykonania poszczególnych zadań z obszaru *czytanie* przez uczniów z województwa kujawsko-pomorskiego, którzy ze sprawdzianu uzyskali wyniki niskie, średnie lub wysokie.

Rysunek 5. Procent punktów uzyskanych za rozwiązanie zadań z obszaru czytanie dla uczniów o wynikach niskich, średnich, wysokich



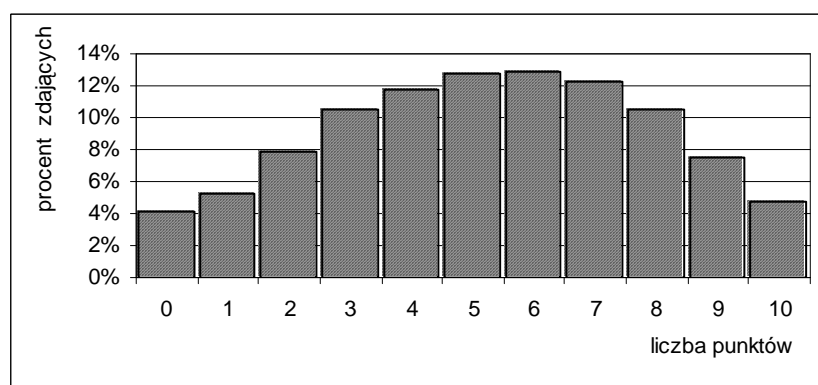
Uczniowie uzyskali najbardziej zróżnicowane wyniki za rozwiązanie zadań 3. (różnica między wynikami najniższymi i najwyższymi wyniosła 58 punktów procentowych), 6. (57 punktów procentowych), 1. (48 punktów procentowych) i 12. (47 pkt. procentowych). Sprawily one problem zwłaszcza uczniom o wynikach niskich. Najtrudniejsze dla uczniów ze wszystkich stref wyników okazało się zadanie 11., natomiast zadania 10. i 13. były najłatwiejsze – różnice w poziomie osiągnięć uczniów z najwyższych i najniższych staninów wyniosły tu odpowiednio około 10 i 6 punktów procentowych.

Wyniki przez dziewczęta i chłopców za rozwiązanie zadań z obszaru czytanie są bardzo zbliżone, wynoszą odpowiednio 72% i 73% punktów możliwych do zdobycia. W strefie wyników niskich zarysowała się dwuprocentowa różnica na korzyść chłopców (uzyskali oni 55% punktów).

Pisanie

Na Rysunku 6. przedstawiono rozkład wyników zdających w województwie kujawsko-pomorskim w obszarze pisanie.

Rysunek 6. Rozkład wyników zdających w województwie w obszarze pisanie – zestaw S-1-102



Wynik najczęściej występujący w obszarze pisanie (6 punktów) zdobyło prawie 13% uczniów, a maksymalny (10 punktów) – 1 022, czyli 4,8% piszących.

876 piszących (ponad 4%) uzyskało 0 punktów w tym obszarze. Około 60% uczniów otrzymało co najmniej 5 punktów za umiejętność pisanie.

W Tabeli 20. przedstawiono informacje o poziomie opanowania umiejętności z obszaru *pisanie* przez uczniów w trzech strefach wyników.

Tabela 20. Poziom opanowania umiejętności z obszaru *pisanie* przez uczniów z województwa w poszczególnych strefach wyników

		Uczniowie w strefie wyników		Poziom opanowania umiejętności	
		liczba	% populacji w woj.	w punktach	w procentach
Strefa wyników	niskich	5 134	23,9	2,6	26
	średnich	11 801	54,9	5,3	53
	wysokich	4 563	21,2	8,0	80

Uczniowie ze strefy wyników niskich za samodzielne sformułowanie rozszerzonej wypowiedzi otrzymali zaledwie 2,6 punktu na 10 możliwych do zdobycia, a uczniowie o wynikach średnich – ponad 50% punktów (5,3). Uczniowie z wynikami w trzech najwyższych staninach otrzymali średnio 8 punktów.

Umiejętność pisania podczas tegorocznego sprawdzianu była badana za pomocą jednego zadania otwartego rozszerzonej odpowiedzi. W tabeli przedstawiono wszystkie umiejętności z obszaru *pisanie* badane poszczególnymi kryteriami oraz procent opanowania tych umiejętności.

Tabela 21. Umiejętności z obszaru *pisanie* badane podczas sprawdzianu

Zad./ kryt.	Badana umiejętność (nr standardu)	Sprawdzana czynność Uczeń:	Procent opanowania umiejętności w województwie
25.I	pisanie na temat i zgodnie z celem (2.1)	pisze tekst o sukcesie wybranej postaci i o jej drodze do tego sukcesu	76
25.II	celowe stosowanie środków językowych (2.3)	posługuje się funkcjonalnym stylem, bogatym słownictwem służącym realizacji tematu	41
25.III	przestrzeganie norm gramatycznych (2.3)	buduje tekst poprawny pod względem językowym	33
25.IV	przestrzeganie norm ortograficznych (2.3)	pisze poprawnie pod względem ortograficznym (uczeń z dysleksją: rozpoczyna zdania wielką literą, tworzy tekst spójny i komunikatywny)	51
25.V	przestrzeganie norm interpunkcyjnych (2.3)	pisze poprawnie pod względem interpunkcyjnym (uczeń z dysleksją: kończy zdanie kropką lub poprawnie stosuje inny znak)	44

Tegoroczny szóstoklasista pisał o osobie, która odniosła sukces. Temat pracy powinien był go zainspirować do przedstawienia zarówno opisu czyjegoś sukcesu, jak i drogi do tego sukcesu. Od stopnia szczegółowości ujęcia tematu zależała punktacja: jeżeli uczeń w pełni rozwinął wypowiedź, otrzymywał 3 punkty w I kryterium. W tym roku maksymalną punktację za pełną realizację tematu zdobyło 49,9% uczniów. Spełnili oni następujące wymogi: uwzględnili oba opisy – sukcesu i drogi do jego osiągnięcia, a dodatkowo w jednym z nich zawarli elementy specyficzne dla wybranej postaci, wzbogacili go o charakterystyczne okoliczności, czyli stworzyli opis zindywidualizowany. W takim skonkretyzowanym opisie występowały m.in. informacje o swoistych cechach charakteru, osobowości wybranej postaci, jej predyspozycjach psychicznych – o czynnikach mających bezpośredni wpływ na jej postawy, wybory, warunkujących możliwość odniesienia sukcesu.

Wypowiedź zawierająca oba opisy, ale w ujęciu uogólnionym, oceniana była w I kryterium na 2 punkty. W takiej pracy uczeń nie wzbogacał opisów sukcesu i drogi do sukcesu charakterystycznymi rysami konkretnej postaci. Tak napisało ponad 30% zdających.

Szóstoklasiście, który opisał tylko sukces postaci, przyznawano 1 punkt za realizację tematu, natomiast jeśli w ogóle nie opisał sukcesu, otrzymywał 0 punktów za tę umiejętność. Zredagowanie opisu samego sukcesu, nawet uszczegółowionego, świadczyło o braku umiejętności uwzględnienia przez jego autora wszystkich kluczowych pojęć z tematu; taki niedostatek wystąpił w 15,3% prac.

Za pracę napisaną na zupełnie inny temat lub składającą się wyłącznie z fragmentów przepisanych z zamieszczonego w arkuszu tekstu o Kazimierzu Górskim uczeń otrzymywał 0 punktów we wszystkich kryteriach.

Podobnie jak w latach ubiegłych, od ucznia kończącego szkołę podstawową wymagano, by jego wypowiedź spełniła wymóg objętości. Jeżeli szóstoklasista nie napisał co najmniej 70 wyrazów, nie otrzymywał punktów w kryteriach: II, III, IV i V – oceniano mu wyłącznie stopień realizacji tematu.

Analiza uczniowskich rozwiązań wykazała wielką różnorodność postaci wybieranych przez szóstoklasistów do opisu. Wśród nich znaleźli się między innymi:

- odkrywcy, wynalazcy (Tomasz Edison, Krzysztof Kolumb, Maria Skłodowska-Curie, Leonardo da Vinci)
- podróżnicy (Marek Kamiński, Janek Mela, Leonid Teliga)
- wybitni twórcy (Fryderyk Chopin, Maria Konopnicka, Czesław Miłosz, J. K. Rowling, Henryk Sienkiewicz)
- sławni sportowcy (Tomasz Adamek, Tomasz Gollob, Michael Jordan, Justyna Kowalczyk, Robert Kubica, Adam Małysz, Leo Messi, Mariusz Pudzianowski, Euzebiusz Smolarek)
- postacie historyczne, politycy (Leonidas, Napoleon, Lech Wałęsa, Lech Kaczyński)
- gwiazdy estrady (Jan Borysewicz, Agnieszka Chylińska, Ania Dąbrowska, Beyonce Knowles, Justyna Steczkowska, Violetta Villas)
- postacie ze świata fantazji (mieszczanin pokonujący smoka i zdobywający rękę księżniczki, bohater katastroficznej gry komputerowej).

Najczęściej szóstoklasiści decydowali się na przedstawienie postaci rzeczywistych, ponieważ dysponowali szeroką wiedzą o nich. Uczniowie, którzy niewystarczająco orientowali się w osiągnięciach wybranych postaci, zastępowali fakty i konkrety – ogólnikowymi stwierdzeniami, co prowadziło do powierzchownego sposobu prezentowania:

Chciałabym przedstawić wam Annę Rogowską. Odniosła wielki sukces. Ania od wielu lat ćwiczy skoki, jest wytrwała i walczy o swoje. Kiedyś była jedną z najlepszych, a dziś jest mistrzynią. Polacy są z niej dumni, bo godnie reprezentowała nasz kraj. Ona ma talent. Według mnie to jedna z najlepszych sportmerek. Inni powinni brać z niej przykład. (...)

Bardzo często bohaterami wypowiedzi uczniów byli ich utalentowani rówieśnicy z klasy, szkoły, podwórka, którzy wyróżnili się jakimś osiągnięciem w nauce (np. wygraną w konkursie naukowym), w działalności artystycznej (np. w tańcu, grze na gitarze, pianinie), w sporcie (np. w jeździe na łyżwach, piłce siatkowej, gimnastyce artystycznej). Do rzadszych przypadków należały realizacje z bohaterem zbiorowym – drużyną sportową, klasą, grupą przyjaciół wspólnie odnoszących sukces.

Nie we wszystkich wypowiedziach bohater został przedstawiony z imienia i nazwiska (*Był ktoś taki, kto miał bardzo niską średnią w nauce, ale z pomocą swoich kolegów wziął się do pracy...; Ten, kogo opiszę, został mistrzem Polski w sporcie.*). Uczniowie chętnie pisali też o sobie, a wtedy – siłą rzeczy – nie używali imion. Niektórzy zdający, pisząc o swoich dokonaniach, np. w sporcie, nawiązywali do innej postaci i jej osiągnięć albo po zaprezentowaniu sławnego sportowca przechodzili do opisu swoich przyszłych sukcesów w tej samej dziedzinie. Przedstawienie postaci znanej dzięki sukcesom było w tym przypadku punktem wyjścia do opowieści o sobie:

(...) W przyszłości gdy będę dorosły też zostanę bokserem, bardzo podoba mi się ten sport. Sporo już ćwiczę i gwarantuję, że będę znanym bokserem. Znajdę sobie dobrego trenera i nieraz usłyszycie o mnie w telewizji. (...)

Moja trenerka karate ma wiele medali. Jest mistrzynią w zawodach drużynowych. (...) Jestem pewna, że też będę miała jeszcze dużo osiągnięć, ponieważ mam zamiar zostać właśnie takim trenerem karate tradycyjnego jak moja trenerka. (...)

Niektórzy szóstoklasiści zaprezentowali w swoich wypowiedziach postacie zmyślone, w pewnym sensie symboliczne, obdarzone przerysowanymi, charakterystycznymi cechami. Stworzyli w ten sposób pewien wzorzec postępowania gwarantującego powodzenie, karierę w pewnej dziedzinie.

Piotr Piłkarz rozpoczął swoją karierę sportową od zdobycia pucharu dla swojej ukochanej szkoły. Dążył do tego od dawna. Dzięki wytrwałości w trenowaniu i silnej woli udało mu się zrealizować to swoje zamierzenie, ponieważ wyrobił sobie dobrą kondycję. Koledzy z klasy podziwiają jego chęć doskonalenia gry w piłkę nożną, a trener jest dumny z tego, że chłopiec potrafi strzelić 5 goli podczas jednego meczu.

Bardzo chciałbym być taki wytrwały jak Piotr Piłkarz, życzę mu wielu sukcesów.

Jan Marchewa odniósł olbrzymi sukces w branży warzywno-owocowej. Wychował się na farmie i wiedział, ile dla ludzi znaczy żywność.

Już w szkole podstawowej miał talent do hodowli roślin. W liceum otrzymał stypendium za swoją pracę „Hodowla warzyw dla zaawansowanych”. Po studiach w Krakowie wrócił na rodzinną wieś, aby wykorzystać swoje umiejętności. Tam opracował najlepszy naturalny nawóz do warzyw i owoców. Jego pomidory rozmiarami przewyższały dynie. Hodował arbuzy wielkie jak domy.

Dziś jest największym dostawcą warzyw i owoców w Europie.

Niezależnie od tego, czy uczniowie wybierali osoby znane im tylko z podręczników szkolnych, z mediów, z najbliższego otoczenia, czy sami je wymyślali, starali się wniknąć w ich sposób myślenia, odczuwania; analizowali motywy postępowania, angażowali się w tok ich myśli. Obraz ich drogi do sukcesu był dzięki temu bardziej prawdopodobny, wiarygodny:

(...) mimo porażek nie rezygnował. Jego motto brzmiało: „Nie poddawaj się, a osiągniesz sukces.” Nie chciał zapisać się do szkoły tańca, wolał ćwiczyć sam. (...)

(...) Zawsze pasjonowała go przyroda, więc postanowił, że za wszelką cenę będzie studiował na upragnionym kierunku – geografii. (...)

Niektóre osiągnięcia opisywane przez szóstoklasistów były jednorazowe, mało spektakularne, jak np. strzelenie jednej z bramek podczas meczu, złowienie ryby, z kolei inne dokonania warte podziwu otoczenia były efektem długotrwałych starań – np. zdobycie wysokiej oceny semestralnej z jakiegoś przedmiotu. Dzieci podkreślały też, jak ważnym sukcesem bywa poprawienie swojego stanu zdrowia poprzez przezwyciężenie uzależnienia, własnej słabości, np. rzucenie palenia, schudnięcie.

Wielu piszących prezentowało sukcesy swoich bliskich, np. rodziców, którzy zdobyli awans, podwyżkę. Uczniowie doceniali swoje mamy doskonale zajmujące się domem, dbające o dzieci czy ciężko pracujących ojców, zapewniających rodzinie dobre warunki materialne. Szóstoklasiści podziwiali osoby z najbliższego otoczenia za wytrwałość w dążeniu do zdobycia wymarzonego zawodu czy miejsca pracy, ale też za sukcesy osiągnięte poza życiem zawodowym, np. w sporcie, hodowaniu roślin na działce, organizowaniu rodzinnych wycieczek. Szóstoklasiści doceniali dzielnych ludzi, którzy dzięki intensywnej nauce, ciężkiej pracy zrobili karierę i jednocześnie dbali o dom, bliskich.

Różnorodność interpretacji, czym tak naprawdę jest sukces, trafnie ujęła jedna z piszących uczennic: *Na początku gdy pomyślałam o temacie pracy, chciałam opisać kogoś sławnego. Jednak potem pomyślałam, że pojęcie sukces ma wiele znaczeń.* Bohaterką wypowiedzi uczyniła swoją sąsiadkę – pielęgniarkę, która poza pracą zawodową wzorowo zajmuje się rodziną i domem.

Z postawionego im zadania dobrze wywiązali się zatem wszyscy ci uczniowie, którzy sukces rozumieli jako osiągnięcie zamierzonego celu, pomyślny wynik czyichś działań, starań. Liczba prac świadczących o niezrozumieniu polecenia, napisanych nie na temat, była znikoma.

Finał niektórych opowieści o sukcesie nie był szczęśliwy – np. bogaty biznesmen zbankrutował, a siostra przestała uprawiać karate, bo zamknięto jej klub. Autorzy tak zakończonych wypowiedzi dowodzili, że sukcesy odnoszone przez bohaterów są czasem nietrwałe, stanowią tylko jeden z wielu etapów życia. Wzbogacając za to doświadczenie, niosą ważne przesłanie.

Szóstoklasiści ujawnili swoje głębsze przemyślenia na temat sukcesu i trudnej drogi do jego osiągnięcia. Najczęściej pojawiały się one w pracach jako puenta, dygresja, rzadziej jako wprowadzenie do opowieści. Oto niektóre z tych spostrzeżeń:

- *Sądzę, że mój bohater jest dobrym przykładem na to, że do prawdziwego sukcesu dochodzi się tylko ciężką pracą.*
- *Ludzie, którzy odnoszą sukcesy w życiu, są zwykle bardzo odpowiedzialni i pewni siebie.*
- *Ta historia uczy nas, że jeśli chcemy osiągnąć sukces, to musimy dać z siebie 100%, a nawet 200%.*
- *Teraz wiem, że każdy dzień jest wyjątkowy, toteż należy go przeżyć najlepiej, jak się potrafi.*
- *Myślę, że sukces odnoszą ci, którzy mają talent i swoją sumienną pracą starają się coś w życiu osiągnąć.*
- *Moim zdaniem ludzie uparci mają lepiej w życiu, ponieważ dążą do celu ze wszystkich sił.*
- *Nie warto się poddawać, bo jak się bardzo chce, to zawsze można osiągnąć sukces.*

Piszący mieli swobodę w doborze formy wypowiedzi. Przeważającą liczbę stanowiły prace łączące różne formy, zawierające elementy opisu i opowiadania. Narracja w opowiadaniach z reguły była trzecioosobowa, rzadziej pierwszoosobowa. W pracach napisanych w formie listu piszący posługiwali się bezpośrednim zwrotem do adresata, czasem prowadząc opowieść o sukcesie w drugiej osobie:

Lukasz, gratuluję Tobie i całej Twojej drużynie piłkarskiej za to, że wygraliście mistrzostwa. Osiągnęliście to dzięki ciągłym treningom i dzięki waszemu trenerowi. Gdyby was tak nie naciskał, nie bylibyście mistrzami. Podczas decydującego meczu daliście z siebie wszystko. (...)

Niektóre wypowiedzi, których bohaterem był sportowiec, utrzymane były w konwencji sportowego komentarza, relacji „na gorąco”. Przebieg rozgrywek śledziło się, patrząc na nie oczami sprawozdawcy:

Dzień dobry, jesteśmy na zawodach olimpijskich, w których uczestniczy Mariusz Pudzianowski. Ostatnio odnosił dobre rezultaty i dziś może zdobyć 1 miejsce. (...)

Drodzy widzowie! Oglądacie walkę Tomasza Adamka i Andrzeja Gołoty. To będzie na pewno piękne wydarzenie. Adamek zadaje silne ciosy Gołocie. Góral walczy bardzo dobrze, ma szansę wygrać przepiękny złoty pas. (...)

Od uczniów kończących szkołę podstawową wymaga się umiejętności odpowiedniego językowego ukształtowania wypowiedzi, świadomego korzystania z bogactwa polszczyzny. Ponad 41% piszących stosowało świadomie różnorodne środki językowe, posługiwało się bogatym słownictwem, a styl potrafiło funkcjonalnie wykorzystać zgodnie z własnym zamysłem komunikacyjnym i emocjonalnym. Uczniowie ci otrzymali 1 punkt w drugim kryterium. Wielu z nich wykazało się biegłością we wprowadzaniu dialogu do swojej opowieści.

O wiele trudniejszą sztuką dla szóstoklasistów było stosowanie zasad poprawności językowej, a więc umiejętność używania elementów językowych zgodnie z przyjętymi normami. Prawie 1/3 uczniów (28,7%) popełniła dwa lub trzy błędy rażące, zdobyła zatem tylko 1 punkt w III kryterium, a ponad połowa (52,3%) nie otrzymała ani jednego z dwóch punktów możliwych do zdobycia, bo popełniła powyżej trzech błędów językowych. Zaledwie 19% piszących udało się zdobyć dwa punkty, w ich pracach nie było błędów z tej kategorii lub były – pojedyncze.

W poniższej tabeli zgromadzono przykłady naruszenia podstawowych zasad poprawności językowej zarówno na poziomie normy, jak i semantycznym, znalezione w pracach uczniów.

Błędy leksykalne	
s t o w n i k o w e	<u>użycie wyrazu w niewłaściwym znaczeniu</u> bardzo mocno ćwiczyła Udało mu się ten sukces zanotować. Moją przemyślaną postacią jest... zeszły mistrz Polski Do jego czynów przyczyniła się też ścisła dieta. dotarła do sukcesu prężnie zdobywała wiedzę odprawiał pielgrzymki wiedziemy dostojne życie
	<u>mylenie wyrazów podobnych brzmieniowo</u> Magda zaadaptowała wyleczonego kotka. Pędziła jak strzał wypuszczony z łuku. Uczyła się, jak powalić przeciwnika na mapę. Wszystkie zawodniczki ustawiły się na białej linii.
	<u>pleonazmy, tautologie</u> Odniosła sukces kariery pływackiej. Postęp techniczny szedł do przodu. Zawsze za każdym razem wracałam do drużyny. Ważna był byłym prezydentem Rzeczypospolitej Polskiej. jako pierwsza dobiegła najszybciej Jeszcze do dziś nadal się przyjaźnimy. po latach pracochłonnej pracy zawdzięczał to wielkiemu szczęściu od losu Życzę mu nadal takich samych dalszych sukcesów. Jestem fanem Adama Małysza i bardzo go lubię.
f r a z e o l o g i c z n e	<u>błędne tworzenie i stosowanie związków wyrazowych</u> Ciężka praca na coś mu się opłaciła. Odnosiła coraz więcej osiągnięć. Traktowali siebie jak równy z równym. Bardzo szybko odniósł sławę. Starła się o medal do ostatniego tchu. Dopiero pod okiem ojca błysnął talentem. Zajął mu to jeszcze więcej pracy, niż sam przypuszczał. Każdy z zawodników musiał pokazać swoją technikę walczącą. Choć trudno radzi sobie ze sławą, chętnie daje autografy. Wynalazek ten uzyskał sławę.

s t y l i s t y c z n e	<p><u>monotonia, powtórzenia</u> Ponieważ była moją najlepszą koleżanką postanowiłam jej pomuc. Więc postanowiłam ją nauczyć. Gdy zaczęła myśleć poważnie o karierze piosenkarki, zaczęła pisać teksty. Chciałam też być modelką, ale nie mogłam być, ponieważ byłam za bardzo gruba. Mój kolega odniósł sukces grania w jedną grę, jest prawie mistrzem tej gry. Po tym zdarzeniu wiele się zdarzyło. Zapisalem się do klubu sportowca. Klub ten był klubem bardzo bogatym. Teraz po sezonie wyjedzie gdzieś, żeby wypocząć po pracowitym sezonie. Dzięki licznym zwycięstwom i licznym złotym pucharom w innych krajach miał licznych przeciwników. Jej koleżanka zaproponowała jej, żeby z nią zagrała. Pan, który uczył jej koleżankę, pochwalił ją. Przyjechał do mnie mnie odwiedzić. Poszliśmy na konkurs, ale zajęliśmy tylko drugie miejsce, ale to też nam wystarczyło. Justyna myślę, że osiągnęła sukces, dlatego że ciężko trenowała, i wierzyła, że da radę. Nie trafiła do bramki, więc powiedziałam, że jej pomogę, więc się zgodziła.</p>
	<p><u>niejednolitość stylistyczna</u> Cześć, kolego, na wstępie mego listu chciałbym Cię serdecznie pozdrowić. Zasmucił się on tą wiadomością i zdołowany wyszedł na korytarz szkolny. Tych utworów muzycznych mogłabym słuchać ciągle, a najlepszy kawałek to „Cicho”.</p>
	<p><u>wielostowie</u> Ludzie biedniejsi, ubodzy pokochali go całą swoją duszą i całym swoim sercem. Aby do tego wszystkiego doszło papież przemawiał do ludzi i tłumaczył im oraz sam dawał im przykład, czyniąc tak, jak chciał by wszyscy czynili. To nie jest tak prosto wygrywać to trzeba dużo czasu żeby coś wygrać. W naszych czasach nie ma już takich ludzi. Uważam, że ten człowiek zasługuje na uwagę innych ludzi. Ludziom żyło by się lepiej gdyby w naszych czasach był taki człowiek oddany ojczyźnie. (Jan Matejko)</p>

Błędy gramatyczne	
f l e k s y j n e	<p><u>zła końcówka</u> Przynosi on dumę naszemu narodu. Biegał na różne dystansy. wiele ludzi</p>
	<p><u>niewłaściwa forma gramatyczna</u> Jego płyty kupywał niemal cały świat. Lubiała się przebierać, malować. przysięgnęła sobie weszedł na boisko Na razie jest uporana z tym, że została sama z synem. Był człowiekiem nie mającym domu, pieniędzy itp. Znalazł pracę dobrze płacącą. dodawając otuchy Każdy nosił go na rękach. wujek razem ze swoimi dwoma przyjaciółmi Udało jej się to dzięki zawzięciu. o tym, co dokonała</p>

s k ł a d n i o w e	<p><u>związek zgody</u> Wanda z koleżanką skakali z radości. Dzieciaki, którzy byli z jego szkoły, cieszyli się z sukcesu i gratulowali mu. jeżeli pozwoli mu na to jego kondycja, wiek i zdrowie tą nagrodę te niezwykle wydarzenie</p>
	<p><u>związek rzędu</u> Zrobiła duże wrażenie na swoich fanek i fanków. pochwalił się o tym sukcesie</p>
	<p><u>stosowanie przyimków i wyrażen przyimkowych</u> Oglądałem cię w telewizji codziennie dwie godziny. gdy grasz z swoimi przyjaciółmi najlepszy z skoczków Widać było dobiegające do mety dzieci, a w nich mojego kolegę. Zapisał się w kartach historii. za nagrodę otrzymał stypendium Dzięki komu i czemu zawdzięcza Pani sukces? Jego muzyka jest rozpoznawana do dziś dzień. trening z koszykówki</p>
	<p><u>stosowanie spójników</u> Ludzie myśleli, że Leonid Teliga się podda, ale jednak opłynął ziemię. To się jej udało, gdyż gdy była młoda, studiowała. Kibice klaskali mu, chociaż że grał w przeciwnej drużynie.</p>
	<p><u>błędne skróty składniowe</u> Po dużym wysiłku dostał się do NBA. Razem ponosimy porażki i sukcesy. Burmistrz miasta wywołał i wręczył dziewczynie kwiaty i medal. Filip jeździ i uczestniczy w różnych zawodach sportowych.</p>
	<p><u>błędne konstrukcje z imiastowowym równoważnikiem zdania*</u> Karol po kilka godzin dziennie grał na ulicy. Grając pewnego razu, talent Karola odkrył słynny piosenkarz. Niedawno otrzymała kryształowa kulę, mając I miejsce w klasyfikacji generalnej.</p>
	<p><u>szuk zaburzający sens zdania</u> Kiedy skończył studia dostał pracę w szkole jako nauczyciel geografii, w której po kilku latach został dyrektorem.</p>
	<p><u>granica zdania</u> Jej głos spodobał się innym uczestnikom i gwiazdom piosenki. A więc wygrała, była szczęśliwa, po prostu szalała. Później po wystąpieniu zaproponowano jej występ. We Warszawie dla chorych dzieci i tak została. (dwie granice zbędne i brak jednej)</p>

* Uczeń nie zdobywa w szkole podstawowej umiejętności rozpoznawania i poprawnego stosowania imiastowowych równoważników zdania, stąd tak wiele prób ich stosowania kończy się stworzeniem błędnych konstrukcji składniowych. Egzaminatorzy sprawdzający rozwiązania uczniów klasy szóstej nie uwzględniają tych błędów przy punktowaniu.

Złożoność syntaktyczna wypowiedzi szóstoklasistów była urozmaicona; wśród zdań złożonych przeważały złożone podrzędnie. Część zdających posłużyła się nawet samymi zdaniami pojedynczymi.

Poziom umiejętności operowania poprawnymi formami językowymi zaprezentowany przez tegorocznych szóstoklasistów wynosi 33% i jest znacząco niższy (o ponad 10 punktów

procentowych) od średniego poziomu z trzech ostatnich lat, kiedy to za poprawność językową również można było uzyskać maksymalnie 2 punkty.

W zakresie przestrzegania zasad poprawności ortograficznej uczniowie uzyskali zbliżony do lat ubiegłych wynik – 51%. Na dwa możliwe do zdobycia punkty maksymalną punktację zdobyło 39,7% piszących (popelniwszy najwyżej jeden błąd), a jeden punkt przyznano 22,4% uczniów, którzy popełnili 2 lub 3 błędy ortograficzne. Najczęściej piszący łamali zasady pisowni:

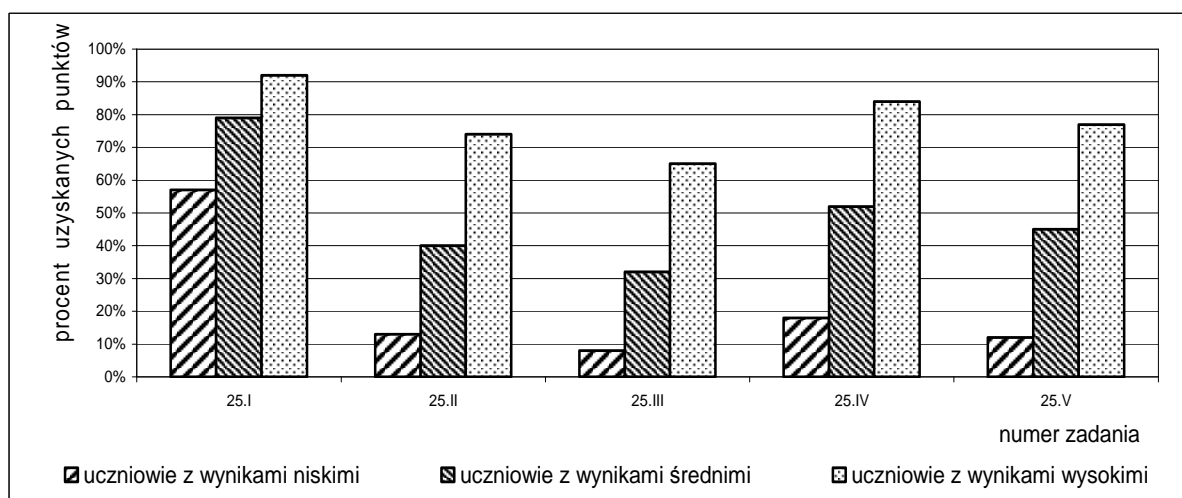
- ó-u (np.: rużne, ktury, sprubował, nagrud, konkursu)
- ch-h (np.: hociaż, charówka, chonorowy)
- rz-ż (np.: żadko, żeczy, młodierz, morzna, pomorzysz, durzo, ciężko)
- ą i ę (np.: przyjoł, pomagajom, podłancza, dorosne, wzeli, zachencał, odbendzie sie)
- om, on (np.: pąpki, kaputer, kąstrukcja)
- cząstki „nie” z różnymi częściami mowy (np.: nieudało się, niezabraknie, nieznam, nienajszybszy, nie codzienny)
- przyimków złożonych (np.: po śród, z poza, po przez)
- wyrażen przyimkowych (np.: wdniu, zadarmo, wogóle, w sprawie, nacodzień).

Za umiejętność właściwego przestankowania uczniowie osiągnęli 44% punktów. Maksymalnie przyznawano za nią 2 punkty; udało się je zdobyć 33% zdających. Dwa lub trzy błędy interpunkcyjne popełniło 23% uczniów, a powyżej trzech – aż 44%. Najczęstszą przyczyną uchybień interpunkcyjnych jest prawdopodobnie niska świadomość szóstoklasistów w zakresie struktury zdań złożonych (wynikająca z braku tych treści w podstawie programowej), szczególnie złożonych podrzędnie; nie stawiali oni przecinka między zdaniami składowymi. Uczniowie nie rozdzielali także przecinkiem wyrazów wyliczonych, natomiast stawiali go pomiędzy wyrazami w związku zgody. Wśród uczniów, którzy utracili punkty w kryterium V byli także ci, którzy nie umieli wyznaczać granic zdania. Potok składniowy wystąpił w około 12% wypowiedzi, nie tylko w pracach uczniów ze stwierdzoną dysleksją.

Ponad 52% piszących zdobyło nie więcej niż 5 punktów z obszaru *pisanie*. W stosunku do roku ubiegłego zwiększyła się liczba uczniów, którzy uzyskali maksimum punktów (4,8% piszących, w roku 2009 – 3,9%), zmniejszyła się natomiast liczba zdających, którzy w ogóle nie podjęli próby pisania rozszerzonej wypowiedzi z języka polskiego (około 4,7% uczniów).

Na Rysunku 7. przedstawiono poziom wykonania poszczególnych zadań z obszaru *pisanie* przez uczniów z województwa, którzy ze sprawdzianu uzyskali wyniki niskie, średnie lub wysokie.

Rysunek 7. Procent punktów uzyskanych za rozwiązanie zadania z obszaru *pisanie* dla uczniów o wynikach niskich, średnich, wysokich



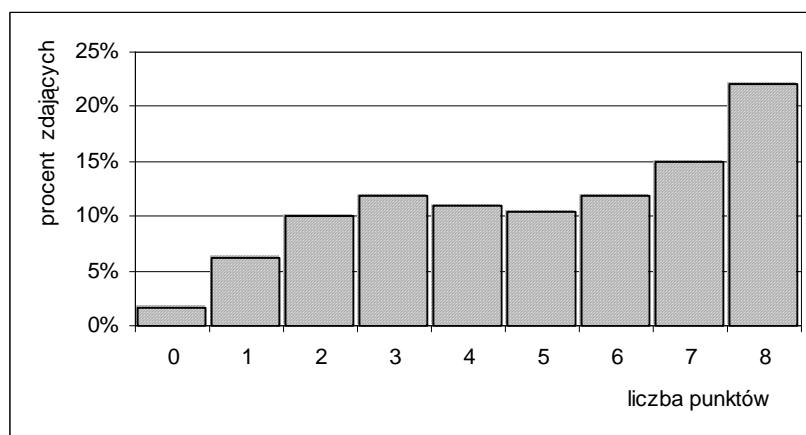
Najwyższe wyniki uczniowie uzyskali za spełnienie wymogów kryterium I zadania 25. Dla uczniów z wynikami niskimi pisanie na temat i zgodnie z celem jest jednak trudną sztuką; opanowali ją zaledwie w 57%, podczas gdy uczniowie z wynikami wysokimi – w 92%. Za celowe stosowanie środków językowych, posługiwanie się funkcjonalnym stylem, bogatym słownictwem uczniowie ze stanin 1.-3. zdobyli około 13% punktów możliwych do zdobycia. Uczniowie z wynikami średnimi uzyskali za tę umiejętność 40% punktów, a uczniowie z wynikami wysokimi – około 74%. Jeszcze trudniejsze okazało się dla wszystkich zdających napisanie tekstu poprawnego pod względem gramatycznym; nawet uczniowie ze strefy wyników wysokich otrzymali za stosowanie zasad poprawności językowej 65% punktów. Wyniki uzyskane w kryteriach IV i V badających przestrzeganie norm poprawności ortograficznej i interpunkcyjnej wykazały – jak co roku – niedostateczne przygotowanie w tym zakresie uczniów z wynikami niskimi (średnio za oba kryteria – ok. 15% punktów) i średnimi (48%).

Dziewczęta zdobyły wyższe wyniki w obszarze *pisanie* niż chłopcy (56% punktów możliwych do zdobycia); różnica wynosi 6 punktów procentowych. Dziewczęta, których wyniki znalazły się w strefie wyników niskich, zdobyły 29% punktów – o 3 punkty procentowe więcej niż chłopcy, a w strefie wyników średnich – o 9 punktów procentowych (58% punktów). W strefie wyników wysokich ta różnica wynosi 4 punkty procentowe na korzyść dziewcząt, które zdobyły 82% punktów.

Rozumowanie

Na Rysunku 8. przedstawiono rozkład wyników zdających w województwie kujawsko-pomorskim w obszarze *rozumowanie*.

Rysunek 8. Rozkład wyników zdających w województwie w obszarze *rozumowanie* – zestaw S-1-102



Wynik najczęściej występujący w obszarze *rozumowanie* to jednocześnie wynik maksymalny – 8 punktów. Otrzymało go 22% uczniów. Niemal 70% zdających uzyskało co najmniej 4 punkty. Około 360 uczniów (1,7%) zrezygnowało z rozwiązywania zadań badających umiejętności z tego obszaru lub rozwiązało je niepoprawnie, uzyskując 0 punktów.

W Tabeli 22. przedstawiono informacje o poziomie opanowania umiejętności z obszaru *rozumowanie* przez uczniów w trzech strefach wyników.

Tabela 22. Poziom opanowania umiejętności z obszaru rozumowanie przez uczniów z województwa w poszczególnych strefach wyników

		Uczniowie w strefie wyników		Poziom opanowania umiejętności	
		liczba	% populacji w woj.	w punktach	w procentach
Strefa wyników	niskich	5 134	23,9	2,3	29
	średnich	11 801	54,9	5,4	67
	wysokich	4 563	21,2	7,6	94

Uczniowie ze strefy wyników wysokich zdobyli za umiejętności z tego obszaru średnio 7,6 punktu na 8 możliwych do zdobycia, natomiast uczniowie z wynikami w strefach 1.-3. uzyskali około 30% punktów możliwych do zdobycia (2,3 punktu).

W poniższej tabeli przedstawiono wszystkie umiejętności z obszaru rozumowanie badane poszczególnymi zadaniami oraz procent poprawnych rozwiązań tych zadań.

Tabela 23. Umiejętności z obszaru rozumowanie badane podczas sprawdzianu

Zad./ kryt.	Badana umiejętność (nr standardu)	Sprawdzana czynność Uczeń:	Procent poprawnych rozwiązań w województwie
9.	wnioskowanie o przebiegu zjawiska, mającego charakter prawidłowości, na podstawie jego opisu (3.7)	wyznacza liczbę spełniającą warunki zadania	68
14.	rozpoznawanie charakterystycznych cech figur (3.6)	rozpoznaje trójkąt prostokątny równoramienny	68
16.	rozpoznawanie charakterystycznych cech i własności liczb (3.6)	wskazuje, jaką część całości stanowi wyróżniony fragment obiektu	81
17.	ustalenie sposobu rozwiązania zadania (3.8)	wskazuje informacje potrzebne do rozwiązania zadania	79
24.I	ustalenie sposobu rozwiązania zadania i prezentacji tego rozwiązania (3.8)	oblicza cenę towaru kupionego na raty	61
24.II		oblicza cenę towaru kupionego za gotówkę	46

Umiejętność rozumowania była sprawdzana za pomocą czterech zadań zamkniętych i jednego otwartego rozszerzonej odpowiedzi.

Wśród zadań zamkniętych badających umiejętności z obszaru rozumowanie najmniej trudności sprawiło uczniom zadanie 16. Uczniowie mieli wskazać, jaką część prostokątnego boiska stanowi jego wyróżniony fragment (mający również kształt prostokąta).

Najwięcej problemów wśród zadań zamkniętych z tego obszaru sprawiły zadania 9. i 14., w których uczniowie ustalali sposób rozwiązania zadania i prezentacji tego rozwiązania. W zadaniu 9. uczniowie mieli wyznaczyć liczbę zawodników biorących udział w biegu zgodnie z opisanymi w treści zadania warunkami. Aby rozwiązać to zadanie, można było najpierw ustalić, ile minut upłynęło od startu pierwszego zawodnika do ostatniego, a potem wyznaczyć liczbę zawodników biorących udział w zawodach. Najczęściej wskazywaną błędną odpowiedzią było 32 (liczba będąca różnicą czasu między startem pierwszego i ostatniego zawodnika, podana w minutach).

W zadaniu 14. uczniowie mieli rozpoznać wśród trójkątów przedstawionych na rysunkach trójkąt równoramienny prostokątny. Najczęściej wskazywaną nieprawidłową odpowiedzią był trójkąt równoramienny ostrokątny.

Zadanie 24. – otwarte rozszerzonej odpowiedzi – wymagało rozwiązania dwuetapowego. W pierwszym etapie uczniowie powinni obliczyć cenę roweru kupowanego na raty, a w drugim

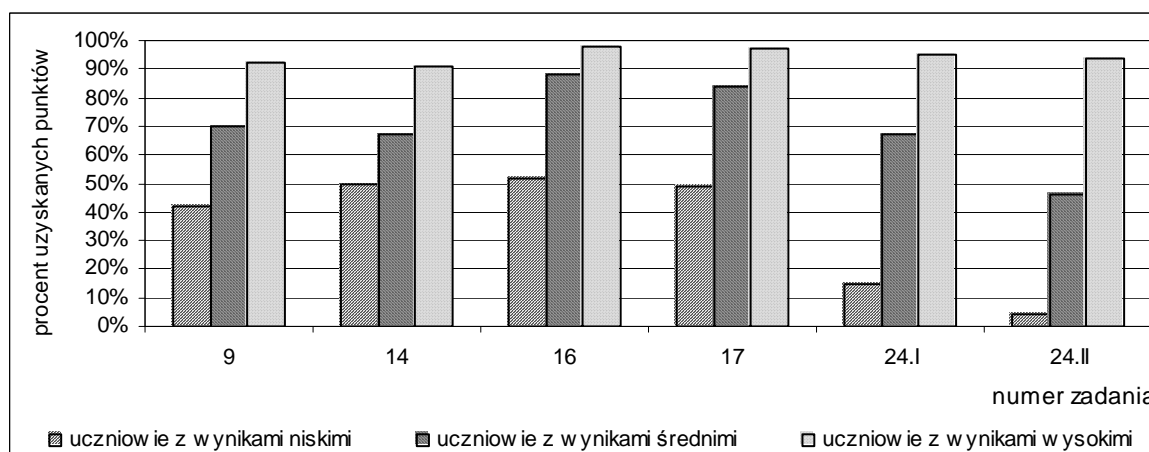
– cenę tego roweru kupowanego za gotówkę. W obu częściach rozwiązania uczniowie mieli wykazać się umiejętnością ustalania sposobu rozwiązania zadania i prezentacji tego rozwiązania. Okazało się ono najtrudniejszym spośród zadań z obszaru *rozumowanie* – całkowicie poprawnie rozwiązało je 36% piszących, natomiast 30% uczniów otrzymało za jego rozwiązanie 0 punktów.

Najczęściej popełniane błędy w pierwszym etapie rozwiązania to: niewliczanie kwoty pierwszej wpłaty do ceny roweru, traktowanie kwoty pierwszej wpłaty jako jednej z 12 rat lub odejmowanie kwoty pierwszej wpłaty od sumy wszystkich rat.

Błędy w drugim etapie rozwiązania zadania to najczęściej stosowanie niewłaściwej metody obliczania ułamka danej liczby, na przykład: dzielenie ceny roweru kupowanego na raty przez ułamek lub odejmowanie ułamka od tej ceny. Zdarzały się także przypadki, gdy uczniowie zamiast $\frac{4}{5}$ obliczali $\frac{3}{4}$ (0,75) wyznaczonej kwoty lub podawali w odpowiedzi $\frac{1}{5}$ wyznaczonej przez siebie ceny roweru kupionego na raty zamiast oczekiwanych $\frac{4}{5}$. Najczęściej popełniane błędy rachunkowe w pierwszej części rozwiązania to błędy w mnożeniu lub dodawaniu pisemnym liczb całkowitych, natomiast w drugiej części wielu uczniów miało kłopot z dzieleniem liczby całkowitej przez 5 lub mnożeniem liczby całkowitej przez 0,8.

Na Rysunku 9. przedstawiono poziom wykonania poszczególnych zadań z obszaru *rozumowanie* przez uczniów z województwa kujawsko-pomorskiego, którzy ze sprawdzianu uzyskali wyniki niskie, średnie lub wysokie.

Rysunek 9. Procent punktów uzyskanych za rozwiązanie zadań z obszaru *rozumowanie* dla uczniów o wynikach niskich, średnich, wysokich



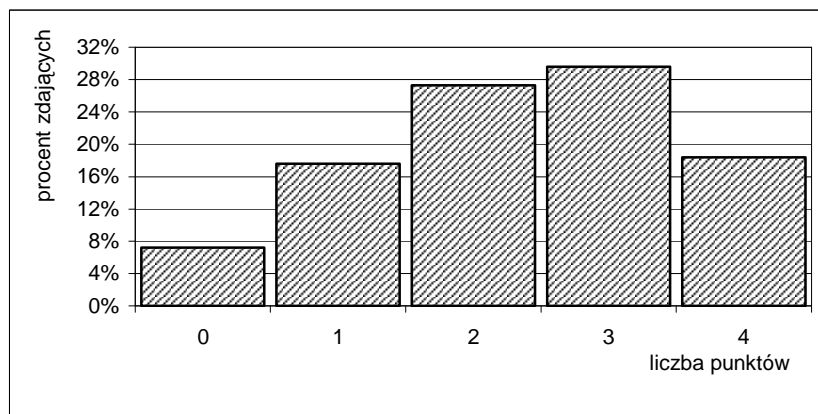
Najtrudniej było spełnić wymogi kryteriów I i II zadania 24. uczniom o wynikach niskich i średnich. Wystąpiła tu także największa rozbieżność w poziomie osiągnięć uczniów o wynikach niskich i wysokich, wynosząca odpowiednio 80% i 90% punktów. Najmniejsza różnica między wynikami uczniów ze strefy najniższej i najwyższej wystąpiła w zadaniu 14. i wyniosła 41 punktów procentowych.

Wyniki w obszarze *rozumowanie* są niższe u dziewcząt niż u chłopców o 3 punkty procentowe (62% i 65% punktów). W strefie wyników niskich dziewczęta zdobyły o 4 punkty procentowe mniej niż chłopcy (uzyskali oni 31% punktów), w strefie wyników średnich – o 2 punkty procentowe mniej. W najwyższej strefie różnica wyniosła tylko jeden punkt procentowy na korzyść chłopców, którzy zdobyli 95% punktów.

Korzystanie z informacji

Na Rysunku 10. przedstawiono rozkład wyników zdających w województwie kujawsko-pomorskim w obszarze *korzystanie z informacji*.

Rysunek 10. Rozkład wyników zdających w województwie w obszarze *korzystanie z informacji* – zestaw S-1-102



Wynik najczęściej występujący (3 punkty) za umiejętności opisane w obszarze *korzystanie z informacji* uzyskało prawie 30% zdających. Ponad 18% szóstoklasistów zdobyło maksymalną liczbę punktów (4), natomiast ponad połowa zdających (52%) otrzymała za rozwiązanie zadań z tego obszaru nie więcej niż 2 punkty. Liczna grupa 1 538 (ponad 7%) piszących nie podjęła próby rozwiązania zadań badających umiejętności z tego obszaru lub rozwiązała je niepoprawnie, uzyskując 0 punktów.

W Tabeli 24. przedstawiono informacje o poziomie opanowania umiejętności z obszaru *korzystanie z informacji* przez uczniów w trzech strefach wyników.

Tabela 24. Poziom opanowania umiejętności z obszaru *korzystanie z informacji* przez uczniów z województwa w poszczególnych strefach wyników

		Uczniowie w strefie wyników		Poziom opanowania umiejętności	
		liczba	% populacji w woj.	w punktach	w procentach
Strefa wyników	niskich	5 134	23,9	1,2	30
	średnich	11 801	54,9	2,4	61
	wysokich	4 563	21,2	3,4	85

Różnica poziomu opanowania umiejętności z tego obszaru pomiędzy uczniami o wynikach wysokich i niskich wyniosła około 55 punktów procentowych.

W poniższej tabeli przedstawiono wszystkie umiejętności z tego obszaru badane poszczególnymi zadaniami oraz procent poprawnych rozwiązań tych zadań.

Tabela 25. Umiejętności z obszaru *korzystanie z informacji* badane podczas sprawdzianu

Zad./kryt.	Badana umiejętność (nr standardu)	Sprawdzana czynność	
		Uczeń:	Procent poprawnych rozwiązań w województwie
5.	posługiwanie się źródłem informacji (4.1)	korzysta z informacji zawartych w przypisie do tekstu	77
18.		wskazuje termin rozpoczęcia danego wydarzenia	51
19.		wskazuje liczbę regionów, w których dane wydarzenie ma miejsce w tym samym przedziale czasowym	36
20.		wyznacza przedział czasowy spełniający warunki zadania	70

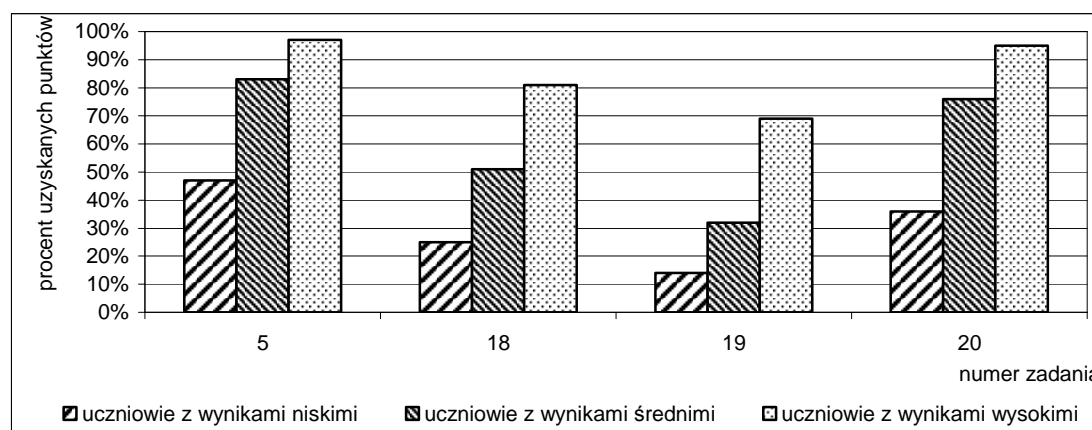
Umiejętność *korzystania z informacji* była sprawdzana czterema zadaniami zamkniętymi. Najmniej problemów sprawiło uczniom korzystanie z informacji zawartych w przypisie do tekstu, natomiast najwięcej – wskazanie liczby regionów, w których dane wydarzenie ma miejsce w tym samym czasie.

Zadanie 5. odnosiło się do zamieszczonego w arkuszu tekstu literackiego. Aby wybrać odpowiedź, szóstoklasiści musieli wykorzystać informacje zawarte w przypisie do tego tekstu. Zadanie okazało się dla zdających najłatwiejsze spośród zadań badających umiejętności z tego obszaru; za jego rozwiązanie uzyskali 77% punktów.

Zadania 18., 19., i 20. odnosiły się do tabeli zawierającej informacje o terminach ferii zimowych, odbywających się w poszczególnych województwach. W zadaniu 18. nieco ponad połowa piszących wskazała prawidłowo liczbę tygodni, o którą różnią się terminy rozpoczęcia ferii zimowych w wybranych województwach. W zadaniu 19. – najtrudniejszym w obszarze *korzystanie z informacji* – niespełna 40% uczniów potrafiło wskazać, w ilu województwach uczniowie mieli ferie w ostatnim tygodniu stycznia. W zadaniu tym najczęściej wybieraną błędną odpowiedzią było 5 tygodni (odpowiedź uwzględniająca tylko województwa wymienione w pierwszym wierszu tabeli). W zadaniu 20. aż 70% uczniów potrafiło wskazać termin trzydniowej wycieczki – wspólny dla uczniów z wybranych województw.

Na Rysunku 11. przedstawiono poziom wykonania poszczególnych zadań z obszaru *korzystanie z informacji* przez uczniów z województwa kujawsko-pomorskiego, którzy ze sprawdzianu uzyskali wyniki niskie, średnie lub wysokie.

Rysunek 11. Procent punktów uzyskanych za rozwiązanie zadań z obszaru *korzystanie z informacji* dla uczniów o wynikach niskich, średnich, wysokich



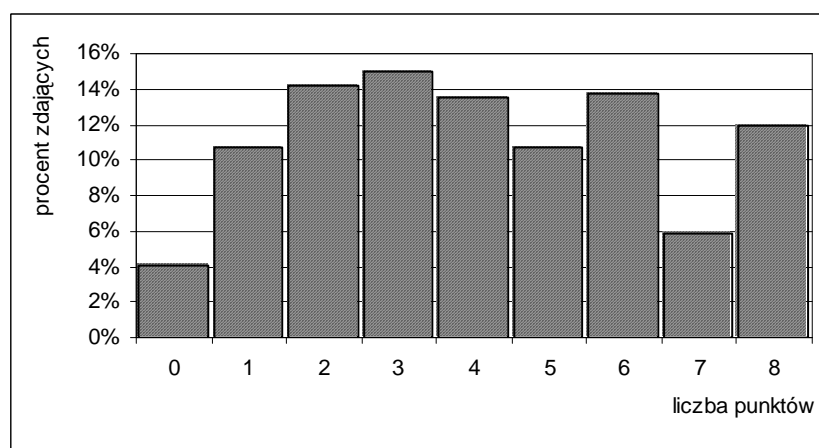
Najtrudniejsze okazało się dla uczniów ze wszystkich stref wyników zadanie 19. Różnica poziomu opanowania umiejętności z tego obszaru przez uczniów o wynikach niskich i wysokich jest bardzo zbliżona; w zadaniu 20. wyniosła 59 punktów procentowych, a w pozostałych – około 55.

Wyniki uzyskane w obszarze *korzystanie z informacji* przez dziewczęta i chłopców są zbliżone, wynoszą odpowiednio 58% i 60% punktów możliwych do zdobycia. W strefie wyników średnich dziewczęta zdobyły o 2 punkty procentowe mniej niż chłopcy, a strefie najwyższej – o 3 punkty procentowe. Chłopcy uzyskali w tych strefach 62% i 87% punktów.

Wykorzystywanie wiedzy w praktyce

Na Rysunku 12. przedstawiono rozkład wyników zdających w województwie kujawsko-pomorskim w obszarze *wykorzystywanie wiedzy w praktyce*.

Rysunek 12. Rozkład wyników zdających w województwie w obszarze *wykorzystywanie wiedzy w praktyce* – zestaw S-1-102



Wynik najczęściej występujący (3 punkty) za rozwiązanie zadań z obszaru *wykorzystywanie wiedzy w praktyce* uzyskało 15% piszących. Maksymalną liczbę punktów (8) zdobyło 12% uczniów (prawie 2 600). 57,5% piszących uzyskało nie więcej niż 4 punkty.

W Tabeli 26. przedstawiono informacje o poziomie opanowania umiejętności z obszaru *wykorzystywanie wiedzy w praktyce* przez uczniów w trzech strefach wyników.

Tabela 26. Poziom opanowania umiejętności z obszaru *wykorzystywanie wiedzy w praktyce* przez uczniów z województwa w poszczególnych strefach wyników

	Uczniowie w strefie wyników	Poziom opanowania umiejętności			
		liczba	% populacji w woj.	w punktach	w procentach
Strefa wyników	niskich	5 134	23,9	1,6	20
	średnich	11 801	54,9	4,1	52
	wysokich	4 563	21,2	6,9	86

Uczniowie o wynikach wysokich zdobyli średnio 6,9 punktu na 8, a uczniowie o wynikach niskich – 1,6, co oznacza różnicę 66 punktów procentowych w ich poziomie opanowania umiejętności w tym obszarze.

W Tabeli 27. przedstawiono umiejętności z *wykorzystywania wiedzy w praktyce* badane poszczególnymi zadaniami oraz procent poprawnych rozwiązań tych zadań.

Tabela 27. Umiejętności z obszaru wykorzystywanie wiedzy w praktyce badane podczas sprawdzianu

Zad./ kryt.	Badana umiejętność (nr standardu)	Sprawdzana czynność	Procent popraw- nych rozwiązań w województwie
		Uczeń:	
8.	wykonywanie obliczeń dotyczących długości (5.3)	zamienia długość wyrażoną w kilometrach na długość w metrach	65
15.	wykonywanie obliczeń dotyczących powierzchni (5.3)	oblicza pole prostokąta	65
21.I	wykonywanie obliczeń dotyczących długości (5.3)	oblicza długość przedmiotu z zastosowaniem podanego algorytmu	47
21.II		wyraża w centymetrach poprawnie obliczoną długość	35
22.I	wykorzystywanie w sytuacjach praktycznych własności liczb (5.5)	stosuje porównanie ilorazowe	88
22.II		stosuje porównanie różnicowe	58
23.I	wykonywanie obliczeń dotyczących długości (5.3)	oblicza długość rzeczywistą z zastosowaniem podanej skali	32
23.II		wyraża w kilometrach poprawnie obliczoną długość trasy	23

Umiejętność wykorzystywania wiedzy w praktyce sprawdzana była przy pomocy dwóch zadań zamkniętych i trzech otwartych krótkiej odpowiedzi. Najmniej problemów sprawiło uczniom porównywanie ilorazowe, a najwięcej – wyrażenie w kilometrach poprawnie obliczonej długości.

Oba zadania zamknięte sprawiły zdającym problemy. W zadaniu 8. uczniowie mieli wyrazić w metrach długość podaną w kilometrach. Najczęściej wybieraną błędną odpowiedzią było *21 950 m*. Natomiast w zadaniu 15. piszący powinni obliczyć pole prostokątnego boiska, którego wymiary zostały podane w zadaniu. Tutaj najczęściej wskazywaną błędną odpowiedzią było *270* (liczba wyrażająca w metrach wielkość obwodu prostokąta opisanego w zadaniu).

W rozwiązaniu zadania 21. – otwartego krótkiej odpowiedzi – uczniowie mieli obliczyć długość nart, wykorzystując podany w zadaniu algorytm (mnożenie wzrostu narciarza przez współczynnik liczbowy 1,46) i wyrazić otrzymaną (poprawną) długość nart w centymetrach. Prawie 35% wszystkich uczniów rozwiązało to zadanie bezbłędnie, natomiast nieco ponad 53% otrzymało za jego rozwiązanie 0 punktów. Najczęściej pojawiającymi się błędami w rozwiązaniu tego zadania były błędy rachunkowe w mnożeniu dwóch liczb dziesiętnych lub liczby dziesiętnej przez całkowitą. Bardzo często polegały one na umieszczeniu przecinka w wyniku mnożenia w niewłaściwym miejscu. Wielu uczniów stosowało do rozwiązania tego zadania niewłaściwą metodę, na przykład wykonywanie działań innych niż mnożenie.

W rozwiązaniu zadania 22. – otwartego krótkiej odpowiedzi – uczniowie mieli obliczyć liczbę trafień do kosza dwóch zawodników – Leszka przy zastosowaniu porównania ilorazowego i Zbyszka przy zastosowaniu porównania różnicowego, uwzględniając przy tym liczbę trafień trzeciego zawodnika – Pawła. Niemal 57% uczniów rozwiązało to zadanie bezbłędnie, natomiast blisko 11% otrzymało za jego rozwiązanie 0 punktów.

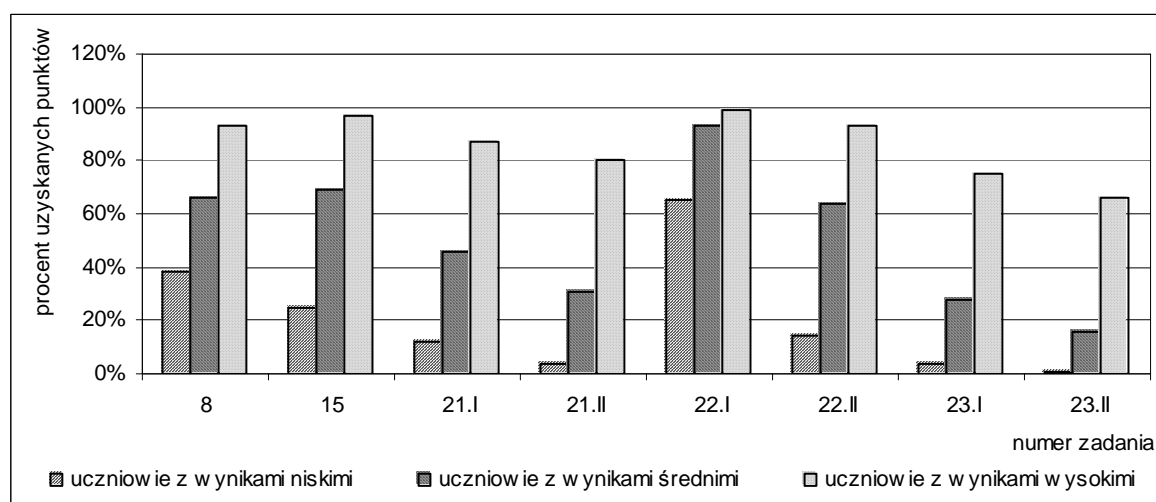
Spośród błędów popełnianych w drugiej części rozwiązania szczególnie często zdarzało się nieuwzględnienie liczby trafień Pawła przy ustalaniu liczby trafień Zbyszka, dwukrotne stosowanie porównywania ilorazowego podczas obliczeń liczby trafień Zbyszka lub uzależnianie liczby trafień Zbyszka bezpośrednio od liczby trafień Pawła.

W rozwiązaniu zadanie 23. – otwartego krótkiej odpowiedzi – uczniowie mieli obliczyć rzeczywistą długość trasy wyścigu z zastosowaniem podanej skali oraz wyrazić otrzymaną (poprawną) długość trasy w kilometrach. Okazało się ono najtrudniejsze dla uczniów spośród zadań z obszaru *wykorzystywanie wiedzy w praktyce*. Rozwiązało je całkowicie poprawnie 23% uczniów, natomiast 68% piszących otrzymało za jego rozwiązanie 0 punktów.

W rozwiązaniu tego zadania najczęściej popełnianymi błędami były błędy rachunkowe w mnożeniu liczby dziesiętnej przez całkowitą. Wśród nich szczególnie wiele było przypadków umieszczenia przecinka w wyniku mnożenia w niewłaściwym miejscu. Bardzo często piszący błędnie wyrażali w kilometrach podaną długość trasy wyścigu na mapie i uznawali to za końcową odpowiedź, nie uwzględniając w ogóle skali mapy lub stosowali niewłaściwą metodę obliczenia odległości rzeczywistej przy danej skali, wykonując zamiast mnożenia odległości na mapie przez 50 000 – dzielenie.

Na Rysunku 13. przedstawiono poziom wykonania poszczególnych zadań z obszaru *wykorzystywanie wiedzy w praktyce* przez uczniów z województwa kujawsko-pomorskiego, którzy ze sprawdzianu uzyskali wyniki niskie, średnie lub wysokie.

Rysunek 13. Procent punktów uzyskanych za rozwiązanie zadań z obszaru *wykorzystywanie wiedzy w praktyce* dla uczniów o wynikach niskich, średnich, wysokich



Najtrudniejsze dla wszystkich uczniów okazało się wykonanie zadania 23. Największe różnice w osiągnięciach uczniów z wynikami niskimi i wysokimi wystąpiły w II kryterium zadania 22. (78 punktów procentowych) i II kryterium zadania 21. (76 punktów procentowych), a najmniejsza – I kryterium zadania 22. (34 punkty procentowe).

Wyniki w obszarze *wykorzystywanie wiedzy w praktyce* są niższe u dziewcząt niż u chłopców o 2 punkty procentowe (52% i 54% punktów). W strefie wyników średnich dziewczęta zdobyły o 2 punkty procentowe mniej niż chłopcy, a strefie najwyższej – o 3 punkty procentowe. Chłopcy uzyskali tu odpowiednio 53% i 88% punktów.

W Tabeli 28. podano wyniki uczniów w obszarach standardów wymagań egzaminacyjnych dla zdających w poszczególnych powiatach.

Tabela 28. Wyniki zdających w powiatach województwa kujawsko-pomorskiego w obszarach standardów wymagań – zestaw S-1-102

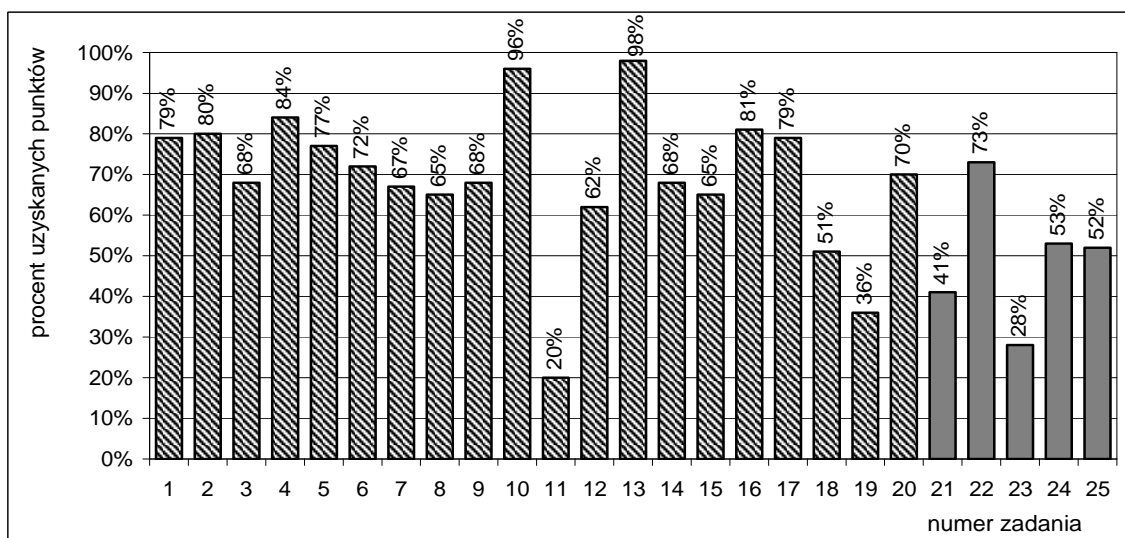
Powiat	Obszar standardu wymagań									
	I		II		III		IV		V	
	Wynik średni		Wynik średni		Wynik średni		Wynik średni		Wynik średni	
	w pkt	w %	w pkt	w %	w pkt	w %	w pkt	w %	w pkt	w %
aleksandrowski	7,2	72	4,9	49	4,9	62	2,3	57	4,0	50
brodnicki	7,0	70	4,3	43	5,1	63	2,3	58	3,9	49
bydgoski	7,4	74	5,0	50	5,2	66	2,4	60	4,4	55
chełmiński	7,2	72	4,9	49	4,8	59	2,2	55	3,8	47

Powiat	Obszar standardu wymagań									
	I		II		III		IV		V	
	Wynik średni		Wynik średni		Wynik średni		Wynik średni		Wynik średni	
	w pkt	w %	w pkt	w %	w pkt	w %	w pkt	w %	w pkt	w %
golubsko-dobrz.	7,1	71	4,9	49	4,8	61	2,2	54	4,0	49
grudziądzki	7,0	70	4,9	49	4,7	58	2,2	54	3,6	46
inowrocławski	7,3	73	5,2	52	5,4	67	2,4	60	4,3	54
lipnowski	7,0	70	4,3	43	4,7	59	2,2	56	3,7	47
mogileński	7,0	70	5,5	55	5,1	64	2,3	57	4,3	54
nakielski	7,1	71	4,9	49	4,8	60	2,2	56	3,8	47
radziejowski	7,3	73	5,3	53	5,0	63	2,3	58	3,9	49
rypiński	7,1	71	5,0	50	5,0	62	2,2	56	4,1	51
sępoleński	7,1	71	4,8	48	4,8	60	2,3	56	4,0	50
świecki	7,1	71	4,9	49	4,8	60	2,3	57	4,0	50
toruński	7,2	72	5,9	59	5,2	65	2,3	58	4,1	51
tucholski	7,1	71	5,5	55	5,0	63	2,3	57	4,1	51
wąbrzeski	7,0	70	4,9	48	4,7	58	2,1	52	3,5	44
włocławski	7,2	72	5,8	58	4,9	62	2,2	55	4,0	49
żniński	7,1	71	5,2	51	4,9	62	2,3	57	4,0	51
m. Bydgoszcz	7,5	75	5,6	56	5,4	68	2,5	63	4,5	56
m. Grudziądz	7,2	72	5,3	53	5,0	62	2,4	59	4,0	49
m. Toruń	7,5	75	6,0	60	5,5	69	2,5	62	4,5	56
m. Włocławek	7,5	75	5,6	55	5,2	65	2,4	61	4,2	53

1.2.3. Wyniki zdających uzyskane za rozwiązanie poszczególnych zadań

Zadania z zestawu egzaminacyjnego sprawdzały umiejętności uczniów z pięciu obszarów standardów wymagań egzaminacyjnych. Procent poprawnych rozwiązań zadań zamkniętych i otwartych w województwie kujawsko-pomorskim przedstawiono na Rysunku 14.

Rysunek 14. Procent poprawnych rozwiązań zadań dla zdających w województwie – zestaw S-1-102



Procent poprawnych rozwiązań poszczególnych zadań, zarówno zamkniętych (1. – 20.), jak i otwartych (21. – 25.) dla zdających w województwie są zbliżone do wyników ich rówieśników w kraju. Świadczy to o podobnym stopniu opanowania umiejętności sprawdzanych poszczególnymi zadaniami w obu populacjach.

1.2.4. Wyniki zdających z uwzględnieniem lokalizacji szkół

Zróznicowanie wartości wybranych wskaźników statystycznych wyników zdających w wyróżnionych czterech warstwach szkół przedstawiono w Tabeli 29.

Tabela 29. Wartości wybranych wskaźników statystycznych wyników zdających w województwie i w kraju z uwzględnieniem lokalizacji szkół – zestaw S-1-102

Lokalizacja szkoły	Wynik średni	Wartość wskaźnika dla zdających	
		w województwie	w kraju
Wieś	w punktach	23,2	23,5
	w procentach	58	59
Miasto do 20 tys. mieszkańców	w punktach	23,7	24,0
	w procentach	59	60
Miasto od 20 tys. do 100 tys. mieszkańców	w punktach	24,2	25,2
	w procentach	61	63
Miasto powyżej 100 tys. mieszkańców	w punktach	25,5	26,4
	w procentach	64	66

Spośród zdających z województwa w strefie **wyników niskich** znalazło się:

- 26,9% uczniów ze szkół wiejskich
- 25,5% uczniów ze szkół zlokalizowanych w miastach do 20 tysięcy mieszkańców
- 23,4% uczniów ze szkół zlokalizowanych w miastach od 20 do 100 tysięcy mieszkańców
- 18,4% uczniów ze szkół zlokalizowanych w miastach powyżej 100 tysięcy mieszkańców.

W strefie **wyników wysokich** znalazło się:

- 17,8% uczniów ze szkół wiejskich
- 20,0% uczniów ze szkół zlokalizowanych w miastach do 20 tysięcy mieszkańców
- 21,5% uczniów ze szkół zlokalizowanych w miastach od 20 do 100 tysięcy mieszkańców
- 27,1% uczniów ze szkół zlokalizowanych w miastach powyżej 100 tysięcy mieszkańców.

1.2.5. Wyniki zdających w obszarach standardów wymagań z uwzględnieniem lokalizacji szkoły

Wartości podstawowych wskaźników statystycznych wyników uzyskanych przez uczniów za opanowanie badanych umiejętności w obszarach standardów wymagań egzaminacyjnych z uwzględnieniem lokalizacji szkół przedstawiono w Tabeli 30.

Tabela 30. Wartości wyniku średniego zdających z województwa w obszarach standardów wymagań z uwzględnieniem lokalizacji szkół – zestaw S-1-102

Lokalizacja szkoły	Wynik średni	Wartość wskaźnika w obszarze				
		I	II	III	IV	V
Wieś	w punktach	7,1	5,0	4,9	2,2	4,0
	w procentach	71	50	61	56	50
Miasto do 20 tys. mieszkańców	w punktach	7,2	5,1	5,1	2,3	4,0
	w procentach	72	51	63	57	50
Miasto od 20 tys. do 100 tys. mieszkańców	w punktach	7,3	5,2	5,1	2,4	4,1
	w procentach	73	52	64	61	51
Miasto powyżej 100 tys. mieszkańców	w punktach	7,5	5,7	5,4	2,5	4,4
	w procentach	75	57	68	62	55

Największa różnica w wynikach pomiędzy szóstoklasistami ze środowisk wiejskich a uczniami z miast o liczbie ludności powyżej 100 tysięcy wystąpiła w obszarach *pisanie* i *rozumowanie*. Wynosi ona w obu przypadkach 7 punktów procentowych. Niewiele mniejsze różnice wystąpiły także w obszarach: *korzystanie z informacji* (6 punktów procentowych), *wykorzystywanie wiedzy w praktyce* (5 punktów procentowych) oraz *czytanie* (4 punkty procentowe).

Statystycznym uczniom z każdej wyróżnionej warstwy zadania z obszaru *czytanie* sprawiły najmniej trudności, a zadania z obszarów *pisanie* i *wykorzystywanie wiedzy w praktyce* – najwięcej.

1.2.6. Wyniki zdających z uwzględnieniem statusu szkoły

Uczniowie szkół niepublicznych w województwie uzyskali wyniki znacznie wyższe od uczniów szkół publicznych. Różnica ta w województwie kujawsko-pomorskim wynosi 14 punktów procentowych.

Zróznicowanie wyników zdających w powiatach w wyróżnionych dwóch typach szkół przedstawiono w Tabeli 31.

Tabela 31. Wyniki zdających w powiatach z uwzględnieniem szkół publicznych i niepublicznych – zestaw S-1-102

Powiat	Zdający ze szkół publicznych		Zdający ze szkół niepublicznych	
	Wynik średni		Wynik średni	
	w punktach	w procentach	w punktach	w procentach
aleksandrowski	23,2	58	26,3	66
brodnicki	22,8	57	17,3	43
bydgoski	24,4	61	–	–
chełmiński	22,9	57	21,8	54
golubsko-dobrz.	22,9	57	–	–
grudziądzki	22,4	56	–	–
inowrocławski	24,7	62	25,9	65
lipnowski	22,0	55	–	–
mogileński	24,2	60	–	–
nakielski	22,7	57	25,1	63
radziejowski	23,8	60	–	–
rypiński	23,4	59	–	–
sępoleński	23,0	57	–	–
świecki	23,1	58	–	–
toruński	24,7	62	–	–
tucholski	23,9	60	–	–
wąbrzeski	22,1	55	–	–
włocławski	24,1	60	20,9	52
żniński	23,5	59	23,1	58
m. Bydgoszcz	25,2	63	33,7	84
m. Grudziądz	23,8	60	–	–
m. Toruń	25,7	64	32,4	81
m. Włocławek	24,7	62	35,8	89
Województwo kujawsko-pomorskie	24,0	60	29,5	74

Spośród zdających z województwa w strefie **wyników niskich** znalazło się:

- 24,1% uczniów szkół publicznych
- 11,7% uczniów szkół niepublicznych.

W strefie **wyników wysokich** znalazło się:

- 20,8% uczniów szkół publicznych
- 50,0% uczniów szkół niepublicznych.

1.2.7. Wyniki zdających w szkołach o różnej liczbie klas szóstych z uwzględnieniem lokalizacji szkoły

Wartości podstawowych wskaźników statystycznych wyników uzyskanych przez uczniów w szkołach z różną liczbą klas szóstych z uwzględnieniem lokalizacji szkół przedstawiono w tabeli.

Tabela 32. Wartość wyniku średniego zdających z uwzględnieniem liczby klas szóstych w szkole i lokalizacji placówki – zestaw S-1-102

Lokalizacja szkoły	Wynik średni	Wynik w szkole z oddziałami			
		jednym	dwoma	trzema	czterema i więcej
Wieś	w punktach	23,2	23,2	23,4	25,1
	w procentach	58	58	59	63
Miasto do 20 tys. mieszkańców	w punktach	19,9	23,1	24,2	23,4
	w procentach	50	58	61	59
Miasto od 20 tys. do 100 tys. mieszk.	w punktach	22,6	24,5	23,2	25,5
	w procentach	57	61	58	64
Miasto powyżej 100 tys. mieszkańców	w punktach	23,8	25,7	24,1	26,0
	w procentach	60	64	60	65
Wynik ogółem	w punktach	23,2	23,8	23,8	24,8
	w procentach	58	60	60	62

1.2.8. Wyniki zdających z uwzględnieniem płci

Wyniki dziewcząt są wyższe od wyników chłopców. Różnica ta wynosi około 4 punktów procentowych dla szóstoklasistów w województwie. Zróżnicowanie wyników zdających w powiatach z uwzględnieniem płci przedstawiono w Tabeli 33.

Tabela 33. Wyniki w powiatach z uwzględnieniem płci zdających – zestaw S-1-102

Powiat	Dziewczęta		Chłopcy	
	Wynik średni		Wynik średni	
	w punktach	w procentach	w punktach	w procentach
aleksandrowski	24,1	60	22,6	56
brodnicki	23,8	59	21,6	54
bydgoski	25,7	64	23,3	58
chełmiński	23,9	60	22,1	55
golubsko-dobrz.	23,3	58	22,5	56
grudziądzki	23,4	58	21,6	54
inowrocławski	25,0	63	24,3	61
lipnowski	23,1	58	20,8	52
mogileński	25,3	63	23,3	58
nakielski	23,7	59	21,8	55
radziejowski	24,4	61	23,3	58

Powiat	Dziewczęta		Chłopcy	
	Wynik średni		Wynik średni	
	w punktach	w procentach	w punktach	w procentach
rypiński	23,8	59	23,1	58
sępoleński	23,9	60	22,1	55
świecki	23,8	59	22,4	56
toruński	25,9	65	23,5	59
tucholski	24,5	61	23,4	58
wąbrzeski	22,8	57	21,5	54
włocławski	24,9	62	23,2	58
żniński	24,9	62	22,3	56
m. Bydgoszcz	26,0	65	25,0	62
m. Grudziądz	24,8	62	22,8	57
m. Toruń	26,7	67	25,3	63
m. Włocławek	25,2	63	24,6	61
Województwo kujawsko-pomorskie	24,9	62	23,3	58

Spośród zdających z województwa w strefie **wyników niskich** znalazło się:

- 20,7% dziewcząt
- 26,9% chłopców.

W strefie **wyników wysokich** znalazło się:

- 23,9% dziewcząt
- 18,7% chłopców.

1.2.9. Wyniki zdających z uwzględnieniem dysleksji rozwojowej

W ośmiu powiatach uczniowie bez dysleksji uzyskali wyższe wyniki niż uczniowie ze stwierdzoną dysleksją lub (wyrażone procentowo) takie same.

Zróżnicowanie wyników zdających w powiatach z uwzględnieniem dysleksji rozwojowej przedstawiono w Tabeli 34.

Tabela 34. Wyniki zdających w powiatach z uwzględnieniem dysleksji rozwojowej – zestaw S-1-102

Powiat	Uczniowie bez dysleksji		Uczniowie z dysleksją	
	Wynik średni		Wynik średni	
	w punktach	w procentach	w punktach	w procentach
aleksandrowski	23,0	57	25,8	65
brodnicki	22,5	56	24,0	60
bydgoski	24,3	61	24,9	62
chełmiński	22,7	57	26,7	67
golubsko-dobrz.	22,8	57	25,6	64
grudziądzki	22,3	56	26,2	66
inowrocławski	24,6	62	25,0	62
lipnowski	21,6	54	26,5	66
mogileński	24,3	61	20,4	51
nakielski	22,8	57	22,2	55
radziejowski	23,8	60	23,7	59
rypiński	23,4	58	28,8	72

Powiat	Uczniowie bez dysleksji		Uczniowie z dysleksją	
	Wynik średni		Wynik średni	
	w punktach	w procentach	w punktach	w procentach
sępoleński	22,7	57	29,9	75
świecki	23,0	57	25,6	64
toruński	24,4	61	27,0	67
tucholski	24,0	60	23,8	59
wąbrzeski	22,0	55	25,6	64
włocławski	23,8	60	25,1	63
żniński	23,7	59	19,6	49
m. Bydgoszcz	25,5	64	25,4	64
m. Grudziądz	23,7	59	26,4	66
m. Toruń	26,1	65	25,1	63
m. Włocławek	24,8	62	25,7	64
Województwo kujawsko-pomorskie	24,0	60	25,2	63

1.2.10. Wyniki zdających na skali znormalizowanej

Wyniki ze sprawdzianu przedstawia się na skali znormalizowanej, umożliwiającej porównywanie wyników poszczególnych uczniów z wynikami całej populacji zdających. W tej dziewięciostopniowej skali staninowej kolejne staniny, uwzględniające stopień trudności zestawu zadań, odpowiadają grupom wyników od najniższych do najwyższych. Dzięki zastosowaniu tej skali uczeń jest w stanie określić, ilu zdających uzyskało taki sam lub podobny wynik jak on oraz obliczyć, ilu uczniów uzyskało wyniki niższe od niego, a ilu wyższe. Przedziały punktowe skali odpowiadające kolejnym staninom (Tabela 35.) wyznaczono w Wydziale Sprawdzianów dla Uczniów Szkół Podstawowych Centralnej Komisji Egzaminacyjnej.

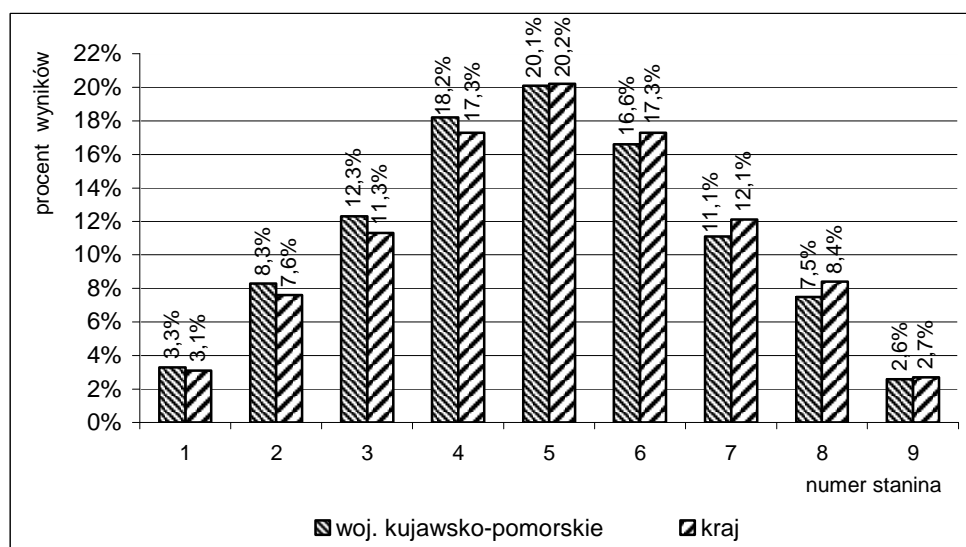
Tabela 35. Wyniki zdających w kraju na skali staninowej – zestaw S-1-102

Numer stanina	1	2	3	4	5	6	7	8	9
Nazwa stanina	najniższy	bardzo niski	niski	niżej średni	średni	wyżej średni	wysoki	bardzo wysoki	najwyższy
Przedział punktowy	0-9	10-13	14-17	18-22	23-27	28-31	32-34	35-37	38-40
Procent wyników	3,1	7,6	11,3	17,3	20,2	17,3	12,1	8,4	2,7

Wartości przedziałów punktowych wyników odpowiadające skalom znormalizowanym na przestrzeni lat 2002-2010 można sprawdzić na stronie internetowej Okręgowej Komisji Egzaminacyjnej w Gdańsku (www.oke.gda.pl) w opracowaniu *Normalizacja wyników sprawdzianów*.

Na Rysunku 15. przedstawiono porównanie wyników zdających na skali staninowej w województwie kujawsko-pomorskim i w kraju.

Rysunek 15. Rozkład liczebności wyników zdających w województwie kujawsko-pomorskim i w kraju na skali staninowej – zestaw S-1-102



W województwie kujawsko-pomorskim procent zdających osiągających wyniki w staninach od 1. do 4. jest większy niż w kraju, natomiast w staninach od 5. do 9. – mniejszy.

Aby ustalić stopień osiągnięć uczniów w obszarach standardów wymagań egzaminacyjnych, dla każdej z dziewięciu wyróżnionych grup uczniów o wynikach w tych samych staninach obliczono oddzielnie procent punktów uzyskanych w poszczególnych obszarach standardów wymagań i zestawu zadań (Tabela 36.).

Tabela 36. Procent punktów uzyskanych przez zdających z województwa o wynikach w kolejnych staninach z uwzględnieniem obszarów standardów wymagań – zestaw S-1-102

Obszar standardu	Procent punktów uzyskanych przez uczniów w staninie								
	1	2	3	4	5	6	7	8	9
Czytanie	38	52	60	68	75	81	86	89	95
Pisanie	12	22	33	43	54	65	73	85	96
Rozumowanie	16	25	35	50	69	84	92	97	99
Korzystanie z informacji	19	26	36	49	62	72	81	88	97
Wykorzystywanie wiedzy w praktyce	10	17	26	38	52	67	80	90	99
Zestaw zadań	19	29	39	50	63	74	82	90	97

Na podstawie procentu punktów uzyskanych przez uczniów z poszczególnych stanin można stwierdzić, że stopień opanowania przez zdających sprawdzanych umiejętności we wszystkich obszarach standardów wymagań jest tym wyższy, im w wyższym staninie znajduje się wynik uczniów.

Obliczono również procent punktów uzyskanych w obszarach standardów wymagań dla trzech wyróżnionych stref wyników (Tabela 37.). Pierwsza strefa obejmuje uczniów, których wyniki mieszczą się w trzech pierwszych staninach (od 0 do 17 punktów); są to uczniowie zagrożeni niskimi wynikami, którzy nie spełnili normy osiągnięć ustalonej pod kątem

ich przyszłego rozwoju. Do drugiej strefy należą uczniowie o wynikach ze środkowych staninów: 4., 5. i 6. (od 18 do 31 punktów). W trzeciej strefie znaleźli się uczniowie o znacznym potencjale edukacyjnym, których wyniki mieszczą się w staninach: 7., 8. i 9. (od 32 do 40 punktów).

Tabela 37. Procent punktów uzyskanych przez zdających z województwa w strefach wyników z uwzględnieniem standardów wymagań – zestaw S-1-102

Obszar standardu	Procent uzyskanych punktów w strefie wyników		
	od 0 do 17 pkt	od 18 do 31 pkt	od 32 do 40 pkt
Czytanie	54	75	88
Pisanie	26	53	80
Rozumowanie	29	67	94
Korzystanie z informacji	30	61	85
Wykorzystywanie wiedzy w praktyce	20	52	86
Zestaw zadań	33	62	87

W województwie kujawsko-pomorskim w strefie wyników niskich znalazło się 23,9% uczniów, a w strefie wyników wysokich – 21,2%.

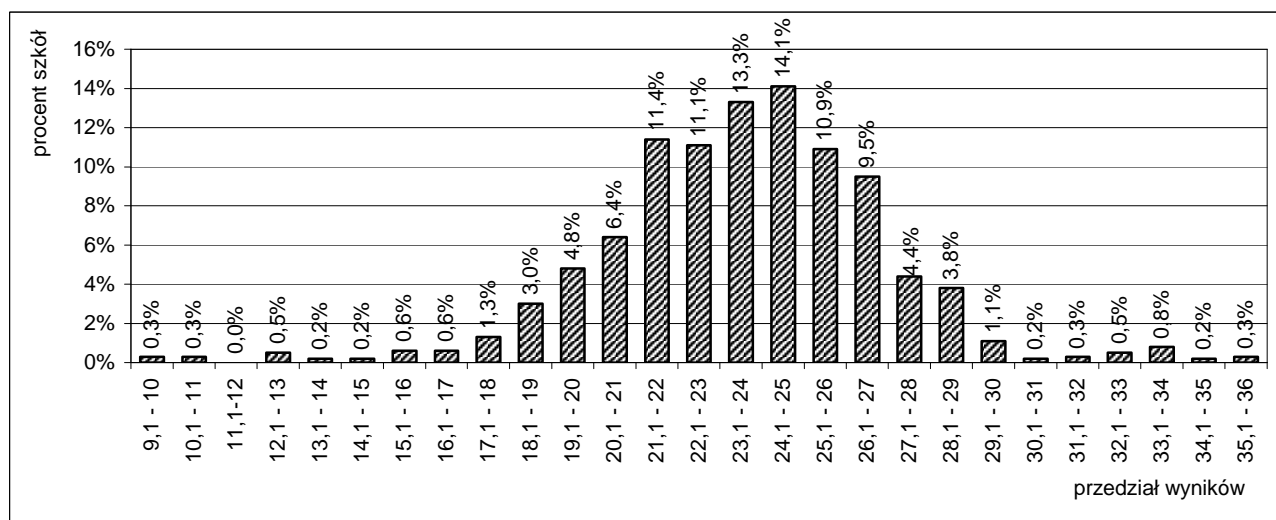
1.3. Wyniki szkół

1.3.1. Średnie wyniki szkół

Zadania z zestawu standardowego rozwiązywali uczniowie z 640 szkół podstawowych w województwie kujawsko-pomorskim. Szkoły uzyskały średnie wyniki mieszczące się w przedziale od 10 punktów (dwie szkoły) do 35,75 punktu (jedna szkoła). Średni wynik to 23,54 punktu. Najczęściej występujący wynik – 21 punktów uzyskało 8 szkół (1,3%).

Na Rysunku 16. przedstawiono rozkład liczebności średnich wyników szkół w województwie.

Rysunek 16. Rozkład liczebności średnich wyników szkół w województwie – zestaw S-1-102



1.3.2. Wyniki szkół z uwzględnieniem ich lokalizacji

Różnica w średnim wyniku pomiędzy szkołami zlokalizowanymi w miastach o liczbie mieszkańców powyżej 100 tysięcy a szkołami wiejskimi wyniosła około 5 punktów procentowych.

Zróżnicowanie średnich wyników szkół w wyróżnionych czterech warstwach przedstawiono w Tabeli 38.

Tabela 38. Średnie wyniki szkół w województwie z uwzględnieniem ich lokalizacji – zestaw S-1-102

Lokalizacja szkoły	Wynik średni	Wartość wskaźnika dla szkół w województwie
Wieś	w punktach	23,3
	w procentach	58
Miasto do 20 tys. mieszkańców	w punktach	23,1
	w procentach	58
Miasto od 20 tys. do 100 tys. mieszkańców	w punktach	23,8
	w procentach	59
Miasto powyżej 100 tys. mieszkańców	w punktach	25,0
	w procentach	63

1.3.3. Wyniki szkół z uwzględnieniem statusu szkoły

W Tabeli 39. podano zróżnicowanie średnich wyników szkół w powiatach województwa kujawsko-pomorskiego z uwzględnieniem statusu szkoły.

Tabela 39. Średnie wyniki szkół w powiatach województwa kujawsko-pomorskiego z uwzględnieniem statusu szkoły – zestaw S-1-102

Powiat	Szkoły publiczne		Szkoły niepubliczne		Szkoły w powiecie ogółem	
	Wynik średni		Wynik średni		Wynik średni	
	w pkt	w %	w pkt	w %	w pkt	w %
aleksandrowski	23,2	58	26,3	66	23,3	58
brodnicki	22,8	57	16,0	40	22,2	56
bydgoski	23,7	59	–	–	23,7	59
chełmiński	22,8	57	21,8	54	22,7	57
golubsko-dobrzyński	22,5	56	–	–	22,5	56
grudziądzki	22,2	55	–	–	22,2	55
inowrocławski	24,3	61	27,1	68	24,4	61
lipnowski	22,6	56	–	–	22,6	56
mogileński	23,9	60	–	–	23,9	60
nakielski	22,0	55	25,1	63	22,2	55
radziejowski	23,9	60	–	–	23,9	60
rypiński	23,6	59	–	–	23,6	59
sępoleński	22,6	56	–	–	22,6	56
świecki	22,5	56	–	–	22,5	56
toruński	24,8	62	–	–	24,8	62
tucholski	24,1	60	–	–	24,1	60
wąbrzeski	21,9	55	–	–	21,9	55
włocławski	24,5	61	20,9	52	24,4	61
żniński	22,6	57	22,8	57	22,7	57
m. Bydgoszcz	24,7	62	25,6	64	24,7	62
m. Grudziądz	23,7	59	–	–	23,7	59
m. Toruń	24,9	62	32,6	81	25,7	64
m. Włocławek	24,2	61	35,8	89	24,9	62
Województwo kuj.-pom.	23,5	59	25,0	63	23,5	59

Średnie wyniki szkół publicznych w poszczególnych powiatach wahają się od 55% do 62%, natomiast średnie wyniki szkół niepublicznych od 55% do 64%.

1.3.4. Wyniki szkół na skali znormalizowanej

Do porównania wyników uzyskanych przez każdą szkołę z wynikami innych szkół wykorzystuje się dziewięciostopniową skalę staninową. Można na jej podstawie określić, ile szkół uzyskało taki sam lub podobny wynik oraz obliczyć, ile szkół uzyskało wyniki niższe, a ile wyższe. Przedziały punktowe tej skali wyznaczono w Wydziale Sprawdzianów dla Uczniów Szkół Podstawowych Centralnej Komisji Egzaminacyjnej.

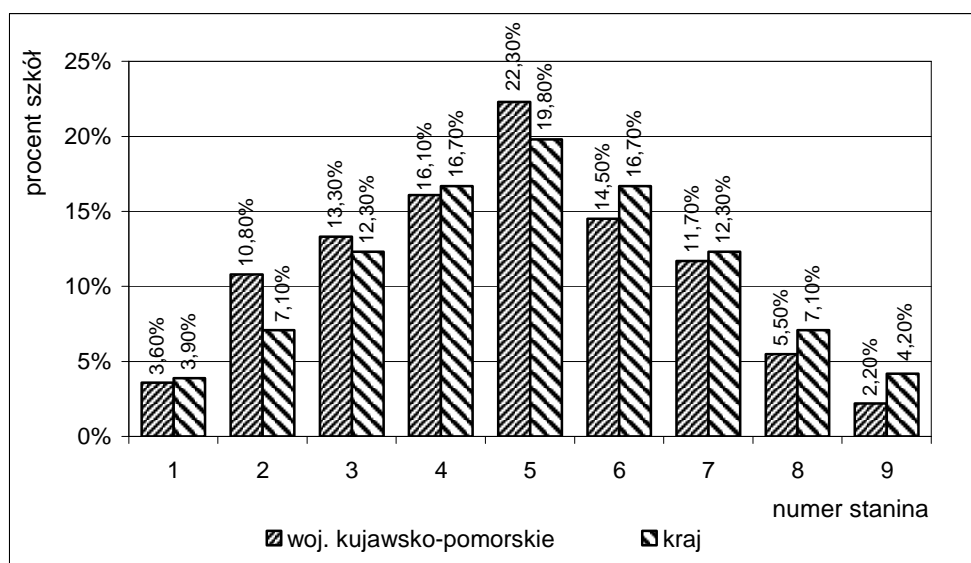
W Tabeli 40. przedstawiono odpowiadające kolejnym staninom przedziały punktowe średnich wyników szkół w 2010 roku.

Tabela 40. Średnie wyniki szkół w kraju na skali staninowej – zestaw S-1-102

Numer stanina	1	2	3	4	5	6	7	8	9
Nazwa stanina	najniższy	bardzo niski	niski	niżej średni	średni	wyżej średni	wysoki	bardzo wysoki	najwyższy
Przedział punktowy	7,6-18,5	18,6-20,3	20,4-21,8	21,9-23,2	23,3-24,8	24,9-26,2	26,3-27,8	27,9-29,9	30,0-37,7
Procent wyników	3,9	7,1	12,3	16,7	19,8	16,7	12,3	7,1	4,2

Na Rysunku 17. przedstawiono porównanie średnich wyników szkół w województwie kujawsko-pomorskim i w kraju na skali staninowej.

Rysunek 17. Rozkład średnich wyników szkół w województwie kujawsko-pomorskim i w kraju na skali staninowej – zestaw S-1-102



W województwie kujawsko-pomorskim procent szkół osiągających średnie wyniki w staninach: 2., 3. i 5. jest większy niż w kraju, natomiast w pozostałych staninach – mniejszy.

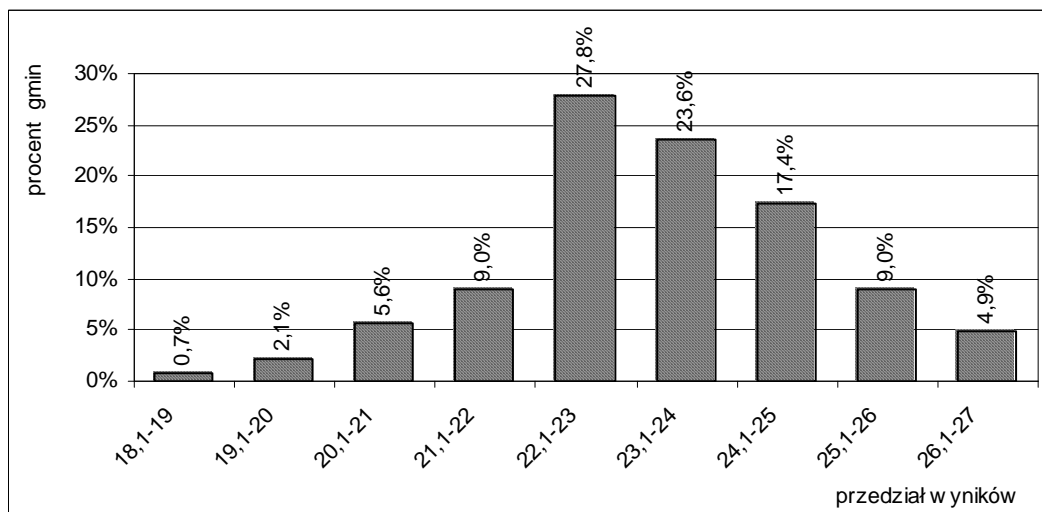
Wynik średni szkół w województwie (23,54 punktu) mieści się w staninie 5. – średnim. Modalna wynosi 21 punktów; wynik ten mieści się w przedziale 20,4 – 21,8 punktów (stanin niski), w którym usytuowało się łącznie 72 szkoły. 14 szkół (2,2%) znalazło się w staninie najwyższym, natomiast 29 szkół (4,5%) w staninie najniższym.

1.4. Wyniki gmin

Średni wynik 144 gmin w województwie kujawsko-pomorskim wynosi 23,3 punktu. Najczęściej występujące średnie wyniki gmin to 22,1 i 23 punkty. Każdy z nich odnotowano w 9 gminach. Najwyższy średni wynik uzyskali uczniowie szóstych klas szkół podstawowych z gminy Osielesko (26,8 punktu), a najniższy – 18,9 punktu – uczniowie z gminy Drzycim.

Rozkład liczebności średnich wyników gmin uzyskanych przez zdających w województwie kujawsko-pomorskim przedstawia Rysunek 18.

Rysunek 18. Rozkład średnich wyników gmin w województwie kujawsko-pomorskim – zestaw S-1-102



Zestawienie średnich wyników sprawdzianu 2010 w gminach zamieszczono w Załączniku 2. do niniejszego sprawozdania. Zawiera on również dane dla każdej gminy dotyczące liczb uczniów, których wyniki znalazły się w strefach wyników niskich, średnich i wysokich.

2. Wyniki zdających słabo widzących i niewidomych (zestawy dostosowane – S-4-102, S-5-102 i S-6-102)

2.1. Opis zestawu zadań

Zestawy egzaminacyjne przeznaczone do sprawdzenia stopnia opanowania umiejętności przez uczniów słabo widzących i niewidomych zostały dostosowane pod względem treści niektórych zadań oraz wielkości czcionki. W zestawie S-4-102 zastosowano czcionkę o wielkości 16 punktów, w zestawie S-5-102 – czcionkę o wielkości 24 punkty, a w zestawie S-6-102 – pismo Braille'a. Opisy tych zestawów są analogiczne do opisu zestawu standardowego zamieszczonego w punkcie 1.1. niniejszego rozdziału.

2.2. Ogólne wyniki zdających

Wartości wskaźników statystycznych wyników uczniów słabo widzących oraz niewidomych uzyskanych za rozwiązanie zadań z zestawów dostosowanych przedstawiono w Tabeli 41.

Tabela 41. Wartości wskaźników statystycznych wyników zdających w województwie kujawsko-pomorskim – zestawy S-4-102, S-5-102 i S-6-102

Wskaźnik statystyczny	Wartość wskaźnika w woj. kujawsko-pomorskim
Liczebność	34
Wynik minimalny	4
Wynik maksymalny	34
Wynik średni	19,97
Wynik średni w procentach	50
Modalna	24
Odchylenie standardowe	7,38

Spośród 34 szóstoklasistów rozwiązujących zadania z zestawów dostosowanych dla uczniów słabo widzących i niewidomych około 70% uczniów uzyskało wyniki w przedziale od 12 do 27 punktów.

2.3. Wyniki zdających w obszarach standardów wymagań

Wartości wskaźników statystycznych wyników w obszarach standardów wymagań egzaminacyjnych przeznaczonych dla uczniów słabo widzących i niewidomych przedstawiono w Tabeli 42.

Tabela 42. Wartości wskaźników statystycznych wyników zdających z województwa w obszarach standardów wymagań – zestawy S-4-102, S-5-102 i S-6-102

Wskaźnik statystyczny	Wartość wskaźnika w obszarze*				
	I	II	III	IV	V
Wynik średni w punktach	6,2	4,7	4,0	2,0	3,1
Wynik średni w procentach	62	47	50	49	38

* obszary umiejętności szóstoklasistów: I – czytanie (0-10 pkt), II – pisanie (0-10 pkt), III – rozumowanie (0-8 pkt), IV – korzystanie z informacji (0-4 pkt), V – wykorzystywanie wiedzy w praktyce (0-8 pkt)

Uczniowie z województwa wykazali się najwyższymi umiejętnościami w obszarze *czytanie*, natomiast najwięcej problemów sprawiło uczniom wykonanie zadania z obszaru *pisanie*.

3. Wyniki zdających słabo słyszących i niesłyszących (zestaw dostosowany – S-7-102)

3.1. Opis zestawu zadań

Uczniowie słabo słyszący i niesłyszący, realizujący program nauczania zarówno w szkołach masowych, jak i w placówkach specjalistycznych, rozwiązywali zadania z zestawu S-7-102 o treści dostosowanej do ich dysfunkcji. Zestaw ten był testem tematycznym, przeznaczonym do sprawdzenia stopnia opanowania przez szóstoklasistów umiejętności opisanych w standardach wymagań.

Na rozwiązanie wszystkich zadań przewidziano 60 minut, a na podstawie zaleceń poradni psychologiczno-pedagogicznej czas ten mógł być przedłużony o 30 minut.

Zestaw składał się z 20 zadań zamkniętych oraz 7 otwartych. Za poprawne wykonanie wszystkich zadań uczeń mógł otrzymać 40 punktów – po 20 pkt za zadania zamknięte i otwarte.

Sprawdzono umiejętności z pięciu obszarów standardów wymagań egzaminacyjnych: *czytania, pisania, rozumowania, korzystania z informacji, wykorzystywania wiedzy w praktyce*.

Udział punktów możliwych do uzyskania za każdy z tych obszarów przedstawia Tabela 43.

Tabela 43. Plan zestawu zadań S-7-102

Nr obszaru standardu	Obszar standardu wymagań	Liczba punktów	Waga	Numery zadań/kryteriów
I	<i>Czytanie</i>	10	25%	1, 2, 3, 4, 6, 7, 11, 12, 13, 14
II	<i>Pisanie</i>	10	25%	25 (II), 26 (I), 27 (I, II)
III	<i>Rozumowanie</i>	8	20%	9, 10, 16, 17, 24 (I, II)
IV	<i>Korzystanie z informacji</i>	4	10%	5, 18, 19, 20
V	<i>Wykorzystywanie wiedzy w praktyce</i>	8	20%	8, 15, 21 (I), 22 (I), 23 (I, II), 25 (I)
	Razem	40	100%	

Umiejętności z obszaru *czytanie* sprawdzono dziesięcioma zadaniami zamkniętymi. W zakresie tej umiejętności badano czytanie tekstu literackiego, tekstu popularnonaukowego, i posługiwanie się terminem literackim.

Umiejętności z obszaru *pisanie* sprawdzono trzema zadaniami otwartymi. W dwóch z nich uczeń formułował odpowiedzi na pytania, a w trzecim – redagował wypowiedź na podany temat.

Umiejętności z obszaru *rozumowanie* sprawdzono czterema zadaniami zamkniętymi oraz jednym zadaniem otwartym, w którym uczeń samodzielnie dwukrotnie ustalał sposób rozwiązania.

Umiejętności z obszaru *korzystanie z informacji* sprawdzono czterema zadaniami zamkniętymi, w których uczeń posługiwał się źródłem informacji.

Umiejętności z obszaru *wykorzystywanie wiedzy w praktyce* sprawdzono dwoma zadaniami zamkniętymi oraz czterema zadaniami otwartymi. Uczniowie wykonywali obliczenia dotyczące długości i wykorzystywali w sytuacjach praktycznych własności liczb.

3.2. Ogólne wyniki zdających

W Tabeli 44. przedstawiono wartości wskaźników statystycznych wyników uczniów uzyskanych za rozwiązanie zadań z zestawu przeznaczanego dla uczniów słabo słyszących i niesłyszących.

Tabela 44. Wartości wskaźników statystycznych wyników zdających w województwie – zestaw S-7-102

Wskaźnik statystyczny	Wartość wskaźnika w woj. kujawsko-pomorskim
Liczebność	80
Wynik minimalny	5
Wynik maksymalny	38
Wynik średni	23,64
Wynik średni w procentach	59
Modalna	18
Odchylenie standardowe	7,12

Wśród 80 szóstoklasistów rozwiązujących zadania z zestawu dostosowanego dla uczniów słabo słyszących i niesłyszących około 70% uczniów uzyskało wyniki mieszczące się w przedziale od 18 do 30 punktów.

3.3. Wyniki zdających w obszarach standardów wymagań

Wartości wskaźników statystycznych wyników w obszarach standardów wymagań egzaminacyjnych dla zestawu przeznaczonych dla uczniów słabo słyszących i niesłyszących przedstawiono w Tabeli 45.

Tabela 45. Wartości wskaźników statystycznych wyników zdających w województwie kujawsko-pomorskim w obszarach standardów wymagań – zestaw S-7-102

Wskaźnik statystyczny	Wartość wskaźnika w obszarze*				
	I	II	III	IV	V
Wynik średni w punktach	6,9	7,2	3,6	2,4	3,5
Wynik średni w procentach	69	72	45	61	44

* obszary umiejętności szóstoklasistów: I – czytanie (0-10 pkt), II – pisanie (0-10 pkt), III – rozumowanie (0-8 pkt), IV – korzystanie z informacji (0-4 pkt), V – wykorzystywanie wiedzy w praktyce (0-8 pkt)

Najlepiej zostały opanowane przez uczniów umiejętności z obszarów *pisanie* i *czytanie*. Najwięcej problemów sprawiły zadania z obszarów *wykorzystywanie wiedzy w praktyce* i *rozumowanie*.

4. Wyniki zdających z upośledzeniem umysłowym w stopniu lekkim (zestaw dostosowany – S-8-102)

4.1. Opis zestawu zadań

Uczniowie z upośledzeniem umysłowym w stopniu lekkim rozwiązywali zadania z zestawu S-8-102 zatytułowanego *Wycieczki* o treści dostosowanej do ich dysfunkcji. Zestaw ten był testem tematycznym, przeznaczonym do sprawdzenia stopnia opanowania przez zdających umiejętności opisanych w standardach wymagań egzaminacyjnych.

Na rozwiązanie wszystkich zadań przewidziano 60 minut, a na podstawie zaleceń poradni psychologiczno-pedagogicznych czas ten mógł być wydłużony o 30 minut.

Zestaw składał się z 27 zadań (17 zamkniętych oraz 10 otwartych). Za poprawne wykonanie wszystkich zadań uczeń mógł otrzymać 40 punktów.

Sprawdzono umiejętności z pięciu obszarów standardów wymagań egzaminacyjnych: *czytania*, *pisanie*, *rozumowania*, *korzystania z informacji*, *wykorzystywania wiedzy w praktyce*.

Udział punktów możliwych do uzyskania za każdy z tych obszarów przedstawia Tabela 46.

Tabela 46. Plan zestawu zadań S-8-102

Nr obszaru standardu	Obszar standardu wymagań	Liczba punktów	Waga	Numery zadań/kryteriów
I	<i>Czytanie</i>	9	22,5%	1 (I), 2, 12, 14, 20, 21, 23, 27
II	<i>Pisanie</i>	8	20%	11 (I-V)
III	<i>Rozumowanie</i>	9	22,5%	1 (II), 3, 4 (I), 6, 7, 13, 15, 18 (I), 19
IV	<i>Korzystanie z informacji</i>	2	5%	17, 22
V	<i>Wykorzystywanie wiedzy w praktyce</i>	12	30%	4 (II), 5, 8, 9, 10, 16, 18 (II), 24, 25, 26
	Razem	40	100%	

Umiejętności z obszaru **czytanie** sprawdzono pięcioma zadaniami zamkniętymi oraz trzema zadaniami otwartymi. W zakresie tej umiejętności badano czytanie tekstu popularnonaukowego, użytkowego, odczytywanie danych z tabeli oraz odczytywanie symboli z planu.

Umiejętności z obszaru **pisanie** badano jednym zadaniem otwartym, w którym uczeń formułował wypowiedź na podany temat.

Umiejętności z obszaru **rozumowanie** sprawdzono trzema zadaniami zamkniętymi oraz sześcioma zadaniami otwartymi, w których uczeń m. in. rozpoznawał charakterystyczne cechy i własności liczb oraz ustalał sposób rozwiązania zadań.

Umiejętności z obszaru **korzystanie z informacji** badano dwoma zadaniami zamkniętymi, w których uczeń posługiwał się źródłami informacji.

Umiejętności z obszaru **wykorzystywanie wiedzy w praktyce** sprawdzono siedmioma zadaniami zamkniętymi oraz trzema zadaniami otwartymi.

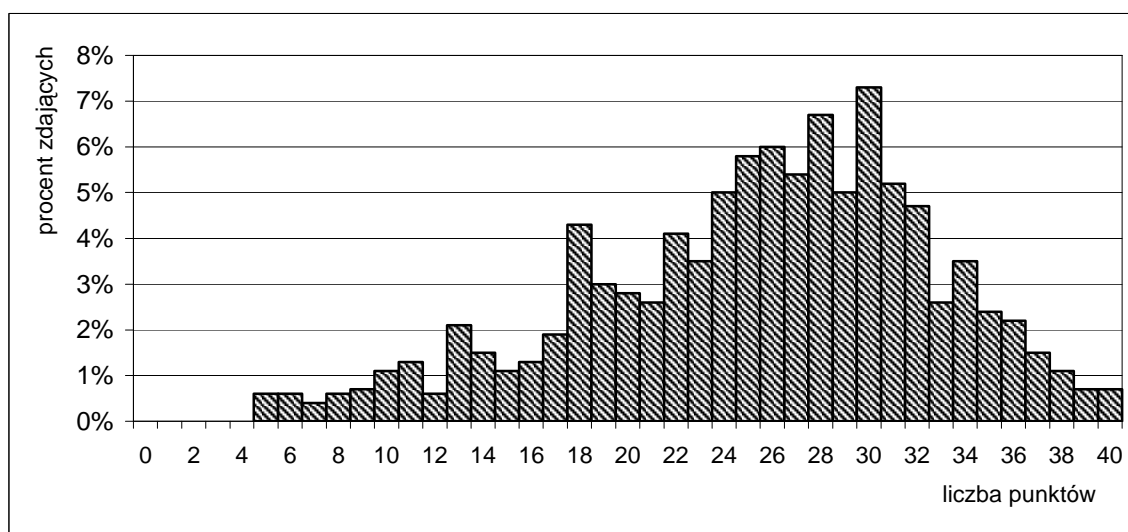
4.2. Ogólne wyniki zdających

W Tabeli 47. przedstawiono wartości wskaźników statystycznych wyników uzyskanych przez uczniów za rozwiązanie zadań z zestawu przeznaczanego dla uczniów z upośledzeniem umysłowym w stopniu lekkim, a na Rysunku 19. przedstawiono rozkład liczebności wyników zdających w województwie kujawsko-pomorskim.

Tabela 47. Wartości wskaźników statystycznych wyników zdających w województwie kujawsko-pomorskim – zestaw S-8-102

Wskaźnik statystyczny	Wartość wskaźnika w woj. kujawsko-pomorskim
Liczebność	536
Wynik minimalny	5
Wynik maksymalny	40
Wynik średni	25,45
Wynik średni w procentach	64
Modalna	30
Odchylenie standardowe	7,24

Rysunek 19. Rozkład liczebności wyników zdających w województwie kujawsko-pomorskim – zestaw S-8-102



Rozkład wyników jest przesunięty w kierunku wyników wysokich. Wynik najczęściej występujący (30 punktów) jest prawie o 5 punktów wyższy od wartości średniej – uzyskało go 39 (około 7,3%) zdających. Najniższy spośród wyników zdających w województwie kujawsko-pomorskim (5 punktów) uzyskało trzech uczniów (0,6%), a najwyższy (40 punktów) uzyskało 4 uczniów (0,7%). Około 70% uczniów uzyskało wyniki w przedziale od 18 do 32 punktów.

4.3. Wyniki zdających w obszarach standardów wymagań

Wartości wskaźników statystycznych wyników w obszarach standardów wymagań egzaminacyjnych dla zestawu przeznaczonych dla uczniów z upośledzeniem umysłowym w stopniu lekkim przedstawiono w Tabeli 48.

Tabela 48. Wartości wskaźników statystycznych wyników zdających w obszarach standardów wymagań – zestaw S-8-102

Wskaźnik statystyczny	Wartość wskaźnika w obszarze*				
	I	II	III	IV	V
Wynik średni w punktach	6,5	4,0	5,7	1,6	7,7
Wynik średni w procentach	72	50	63	78	65

* obszary umiejętności szóstoklasistów: I – czytanie (0-9 pkt), II – pisanie (0-8 pkt), III – rozumowanie (0-9 pkt), IV – korzystanie z informacji (0-2 pkt), V – wykorzystywanie wiedzy w praktyce (0-12 pkt)

Najmniej problemów sprawiło uczniom wykonanie zadań sprawdzających umiejętności z obszaru *korzystanie z informacji*, natomiast najtrudniejsze dla nich okazały się zadania z obszaru *pisanie*.

Spis tabel

Tabela 1. Liczba wystawionych przez OKE w Gdańsku upoważnień do obserwacji sprawdzianu na terenie województwa kujawsko-pomorskiego	6
Tabela 2. Liczba szkół, w których odbył się sprawdzian i liczba zdających w województwie kujawsko-pomorskim	7
Tabela 3. Liczba uczniów, którzy przystąpili do sprawdzianu w województwie kujawsko-pomorskim z uwzględnieniem typów wypełnionych zestawów egzaminacyjnych	7
Tabela 4. Liczba szkół i liczba uczniów w powiatach województwa kujawsko-pomorskiego z uwzględnieniem typów wypełnionych zestawów egzaminacyjnych	8
Tabela 5. Zestawienie liczby szkół i liczby uczniów w województwie z uwzględnieniem lokalizacji placówki	9
Tabela 6. Liczba szkół i uczniów w powiatach województwa z uwzględnieniem statusu szkoły	9
Tabela 7. Szkoły z różną liczbą klas szóstych z uwzględnieniem lokalizacji placówki	10
Tabela 8. Liczba i procent zdających w powiatach województwa kujawsko-pomorskiego z uwzględnieniem płci	10
Tabela 9. Odsetek zdających z dysleksją rozwojową w województwie z uwzględnieniem lokalizacji szkoły	11
Tabela 10. Liczba uczniów z dysleksją rozwojową w powiatach województwa kujawsko-pomorskiego	11
Tabela 11. Liczba laureatów konkursów przedmiotowych w powiatach województwa kujawsko-pomorskiego	12
Tabela 12. Przekazane do OKE w Gdańsku arkusze obserwacji według grup obserwatorów	13
Tabela 13. Plan standardowego zestawu zadań (S-1-102)	16
Tabela 14. Wartości wskaźników statystycznych wyników zdających w województwie kujawsko-pomorskim i w kraju – zestaw S-1-102	17
Tabela 15. Przedziały punktowe wyników zdających w kraju na skali staninowej – zestaw S-1-102	18
Tabela 16. Średnie wyniki zdających w powiatach województwa kujawsko-pomorskiego – zestaw S-1-102	18
Tabela 17. Wartości wskaźników statystycznych wyników zdających w województwie kujawsko-pomorskim i w kraju w obszarach standardów wymagań – zestaw S-1-102	19
Tabela 18. Poziom opanowania umiejętności z obszaru <i>czytanie</i> przez uczniów z województwa w poszczególnych strefach wyników	20
Tabela 19. Umiejętności z obszaru <i>czytanie</i> badane podczas sprawdzianu	21
Tabela 20. Poziom opanowania umiejętności z obszaru <i>pisanie</i> przez uczniów z województwa w poszczególnych strefach wyników	23
Tabela 21. Umiejętności z obszaru <i>pisanie</i> badane podczas sprawdzianu	23
Tabela 22. Poziom opanowania umiejętności z obszaru <i>rozumowanie</i> przez uczniów z województwa w poszczególnych strefach wyników	32
Tabela 23. Umiejętności z obszaru <i>rozumowanie</i> badane podczas sprawdzianu	32
Tabela 24. Poziom opanowania umiejętności z obszaru <i>korzystanie z informacji</i> przez uczniów z województwa w poszczególnych strefach wyników	34

Tabela 25. Umiejętności z obszaru <i>korzystanie z informacji</i> badane podczas sprawdzianu	35
Tabela 26. Poziom opanowania umiejętności z obszaru <i>wykorzystywanie wiedzy w praktyce</i> przez uczniów z województwa w poszczególnych strefach wyników	36
Tabela 27. Umiejętności z obszaru <i>wykorzystywanie wiedzy w praktyce</i> badane podczas sprawdzianu	37
Tabela 28. Wyniki zdających w powiatach województwa kujawsko-pomorskiego w obszarach standardów wymagań – zestaw S-1-102	39
Tabela 29. Wartości wybranych wskaźników statystycznych wyników zdających w województwie i w kraju z uwzględnieniem lokalizacji szkół – zestaw S-1-102	40
Tabela 30. Wartości wyniku średniego zdających z województwa w obszarach standardów wymagań z uwzględnieniem lokalizacji szkół – zestaw S-1-102	40
Tabela 31. Wyniki zdających w powiatach z uwzględnieniem szkół publicznych i niepublicznych – zestaw S-1-102	41
Tabela 32. Wartość wyniku średniego zdających z uwzględnieniem liczby klas szóstych w szkole i lokalizacji placówki – zestaw S-1-102	42
Tabela 33. Wyniki w powiatach z uwzględnieniem płci zdających – zestaw S-1-102	42
Tabela 34. Wyniki zdających w powiatach z uwzględnieniem dysleksji rozwojowej – zestaw S-1-102	43
Tabela 35. Wyniki zdających w kraju na skali staninowej – zestaw S-1-102	44
Tabela 36. Procent punktów uzyskanych przez zdających z województwa o wynikach w kolejnych staninach z uwzględnieniem obszarów standardów wymagań – zestaw S-1-102 ...	45
Tabela 37. Procent punktów uzyskanych przez zdających z województwa w strefach wyników z uwzględnieniem standardów wymagań – zestaw S-1-102	46
Tabela 38. Średnie wyniki szkół w województwie z uwzględnieniem ich lokalizacji – zestaw S-1-102	47
Tabela 39. Średnie wyniki szkół w powiatach województwa kujawsko-pomorskiego z uwzględnieniem statusu szkoły – zestaw S-1-102	47
Tabela 40. Średnie wyniki szkół w kraju na skali staninowej – zestaw S-1-102	48
Tabela 41. Wartości wskaźników statystycznych wyników zdających w województwie kujawsko-pomorskim – zestawy S-4-102, S-5-102 i S-6-102	50
Tabela 42. Wartości wskaźników statystycznych wyników zdających z województwa w obszarach standardów wymagań – zestawy S-4-102, S-5-102 i S-6-102	50
Tabela 43. Plan zestawu zadań S-7-102	51
Tabela 44. Wartości wskaźników statystycznych wyników zdających w województwie – zestaw S-7-102	51
Tabela 45. Wartości wskaźników statystycznych wyników zdających w województwie kujawsko-pomorskim w obszarach standardów wymagań – zestaw S-7-102	52
Tabela 46. Plan zestawu zadań S-8-102	52
Tabela 47. Wartości wskaźników statystycznych wyników zdających w województwie kujawsko-pomorskim – zestaw S-8-102	53
Tabela 48. Wartości wskaźników statystycznych wyników zdających w obszarach standardów wymagań – zestaw S-8-102	54

Spis rysunków

Rysunek 1. Przekazane do OKE w Gdańsku arkusze obserwacji według grup obserwatorów	13
Rysunek 2. Rozkład wyników zdających w województwie kujawsko-pomorskim – zestaw S-1-102	17
Rysunek 3. Procent punktów uzyskanych przez zdających w województwie kujawsko-pomorskim i w kraju w obszarach standardów wymagań – zestaw S-1-102	19
Rysunek 4. Rozkład wyników zdających w województwie w obszarze <i>czytanie</i> – zestaw S-1-102	20
Rysunek 5. Procent punktów uzyskanych za rozwiązanie zadań z obszaru <i>czytanie</i> dla uczniów o wynikach niskich, średnich, wysokich	22
Rysunek 6. Rozkład wyników zdających w województwie w obszarze <i>pisanie</i> – zestaw S-1-102	22
Rysunek 7. Procent punktów uzyskanych za rozwiązanie zadań z obszaru <i>pisanie</i> dla uczniów o wynikach niskich, średnich, wysokich	30
Rysunek 8. Rozkład wyników zdających w województwie w obszarze <i>rozumowanie</i> – zestaw S-1-102	31
Rysunek 9. Procent punktów uzyskanych za rozwiązanie zadań z obszaru <i>rozumowanie</i> dla uczniów o wynikach niskich, średnich, wysokich	33
Rysunek 10. Rozkład wyników zdających w województwie w obszarze <i>korzystanie z informacji</i> – zestaw S-1-102	34
Rysunek 11. Procent punktów uzyskanych za rozwiązanie zadań z obszaru <i>korzystanie z informacji</i> dla uczniów o wynikach niskich, średnich, wysokich	35
Rysunek 12. Rozkład wyników zdających w województwie w obszarze <i>wykorzystywanie wiedzy w praktyce</i> – zestaw S-1-102	36
Rysunek 13. Procent punktów uzyskanych za rozwiązanie zadań z obszaru <i>wykorzystywanie wiedzy w praktyce</i> dla uczniów o wynikach niskich, średnich, wysokich	38
Rysunek 14. Procent poprawnych rozwiązań zadań dla zdających w województwie kujawsko-pomorskim – zestaw S-1-102	39
Rysunek 15. Rozkład liczebności wyników zdających w województwie kujawsko-pomorskim i w kraju na skali staninowej – zestaw S-1-102	45
Rysunek 16. Rozkład liczebności średnich wyników szkół w województwie kujawsko-pomorskim – zestaw S-1-102	46
Rysunek 17. Rozkład średnich wyników szkół w województwie kujawsko-pomorskim i w kraju na skali staninowej – zestaw S-1-102	48
Rysunek 18. Rozkład średnich wyników gmin w województwie kujawsko-pomorskim – zestaw S-1-102	49
Rysunek 19. Rozkład liczebności wyników zdających w województwie kujawsko-pomorskim – zestaw S-8-102	53

Załącznik 1.

**Procent punktów uzyskanych
przez zdających w województwie kujawsko-pomorskim
za umiejętności badane na sprawdzianie w 2010 roku
na skali staninowej**

(zestaw S-1-102)

*Załącznik 1. Procent punktów uzyskanych przez zdających w województwie kujawsko-pomorskim
za umiejętności badane na sprawdzianie w 2010 roku na skali staninowej – zestaw S-1-102*

Zad.	Badana czynność (numer standardu) Uczeń:	Procent punktów uzyskanych w kolejnych staninach									Procent uzyskanych punktów
		1	2	3	4	5	6	7	8	9	
		0-9	10-13	14-17	18-22	23-27	28-31	32-34	35-37	38-40	
1.	określa czas wydarzeń przedstawionych w tekście literackim (1.1)	26	42	61	75	86	93	97	99	100	79
2.	wskazuje cechę charakterystyczną bohatera tekstu literackiego (1.1)	28	51	67	77	86	91	96	98	100	80
3.	rozpoznaje narrację pierwszoosobową w tekście literackim (1.1)	12	29	45	60	74	83	91	94	99	68
4.	określa uczucia bohatera na podstawie przenośnego zwrotu (1.1)	49	67	74	82	86	91	93	97	99	84
5.	korzysta z informacji zawartych w przypisie do tekstu (4.1)	26	40	56	72	86	91	96	98	100	77
6.	wnioskuje na podstawie informacji z tekstu popularnonaukowego (1.1)	19	35	48	64	79	89	95	97	99	72
7.	wybiera tytuł odpowiedni dla całego tekstu popularnonaukowego (1.1)	34	47	53	60	68	75	84	90	98	67
8.	zamienia długość wyrażoną w kilometrach na długość w metrach (5.3)	24	33	44	53	66	80	90	96	99	65
9.	wyznacza liczbę spełniającą warunki zadania (3.7)	26	38	50	60	72	81	89	95	98	68
10.	wnioskuje na podstawie informacji z tekstu literackiego (1.1)	74	89	93	96	98	99	99	99	100	96
11.	rozpoznaje funkcję porównania w tekście literackim (1.1)	27	25	20	18	16	17	19	27	59	20
12.	rozpoznaje rytm jako charakterystyczną cechę fragmentu tekstu (1.1)	28	38	43	53	62	73	82	88	98	62
13.	rozpoznaje uczucia osoby mówiącej w wierszu (1.1)	82	94	97	99	99	100	99	100	100	98
14.	rozpoznaje trójkąt prostokątny równoramienny (3.6)	42	50	53	59	67	77	87	94	97	68
15.	oblicza pole prostokąta (5.3)	11	20	32	50	71	88	95	99	100	65
16.	wskazuje, jaką część całości stanowi wyróżniony fragment obiektu (3.6)	26	45	64	78	90	95	98	99	99	81
17.	wskazuje informacje potrzebne do rozwiązania zadania (3.8)	24	44	59	75	86	93	95	99	100	79
18.	wskazuje termin rozpoczęcia danego wydarzenia (4.1)	17	20	30	41	51	64	75	84	95	51
19.	wskazuje liczbę regionów, w których dane wydarzenie ma miejsce w tym samym przedziale czasowym (4.1)	10	11	16	22	32	44	61	73	93	36
20.	wyznacza przedział czasowy spełniający warunki zadania (4.1)	21	32	43	62	79	87	93	96	99	70
21.	I. oblicza długość przedmiotu z zastosowaniem podanego algorytmu (5.3)	2	9	16	30	46	64	80	92	100	47
	II. wyraża w centymetrach poprawnie obliczoną długość (5.3)	0	2	6	15	30	50	71	86	98	35
22.	I. stosuje porównanie ilorazowe (5.5)	34	59	77	89	94	97	99	99	100	88
	II. stosuje porównanie różnicowe (5.5)	3	8	22	44	67	82	90	95	99	58

Zad.	Badana czynność (numer standardu) Uczeń:	Procent punktów uzyskanych w kolejnych staninach									Procent uzyskanych punktów
		1	2	3	4	5	6	7	8	9	
		0-9	10-13	14-17	18-22	23-27	28-31	32-34	35-37	38-40	
23.	I. oblicza długość rzeczywistą z zastosowaniem podanej skali (5.3)	1	3	6	14	26	44	65	83	98	32
	II. wyraża w kilometrach poprawnie obliczoną długość trasy (5.3)	0	1	1	5	14	30	53	75	97	23
24.	I. oblicza cenę towaru kupionego na raty (3.8)	2	8	23	45	72	86	93	97	98	61
	II. oblicza cenę towaru kupionego za gotówkę (3.8)	1	2	6	19	46	75	91	97	99	46
25.	I. pisze tekst o sukcesie wybranej postaci i o jej drodze do tego sukcesu (2.1)	33	53	65	73	79	85	89	94	99	76
	II. posługuje się funkcjonalnym stylem, bogatym słownictwem służącym realizacji tematu (2.3)	2	11	18	27	41	54	65	80	97	41
	III. buduje tekst poprawny pod względem gramatycznym (2.3)	1	5	11	20	33	43	55	71	91	33
	IV. pisze poprawnie pod względem ortograficznym (2.3)	4	11	26	38	51	67	78	89	98	51
	V. pisze poprawnie pod względem interpunkcyjnym (2.3)	2	7	19	32	44	59	68	83	96	44

Załącznik 2.

**Średnie wyniki sprawdzianu
oraz liczebność uczniów w trzech strefach wyników
w gminach województwa kujawsko-pomorskiego
w 2010 roku**

(zestaw S-1-102)

Załącznik 2. Średnie wyniki sprawdzianu oraz liczebność uczniów w trzech strefach wyników w gminach województwa kujawsko-pomorskiego w 2010 roku (zestaw S-1-102)

Powiat	Nazwa gminy	Wynik średni		Liczba uczniów (w %) w strefie wyników		
		w pkt.	w %	niskich	średnich	wysokich
aleksandrowski	Gmina Aleksandrów Kujawski	22,1	55	27	62	11
	Gmina Bądkowo	23,4	58	31	40	29
	Gmina Koneck	22,7	57	36	51	13
	Gmina Raciążek	24,9	62	22	58	20
	Gmina Waganiec	21,5	54	24	67	9
	Gmina Zakrzewo	24,5	61	27	42	31
	Miasto Aleksandrów Kujawski	24,4	61	26	52	22
	Miasto Ciechocinek	23,8	60	27	52	21
	Miasto Nieszawa	22,1	55	31	50	19
brodnicki	Gmina Bobrowo	22,9	57	32	48	20
	Gmina Brodnica	24,5	61	21	62	17
	Gmina Brzozie	20,6	51	35	58	7
	Gmina Grążawy	21,6	54	32	57	11
	Gmina Osiek	22,6	57	26	64	10
	Gmina Świedziebnia	22,8	57	30	49	21
	Gmina Zbiczno	21,4	53	36	53	11
	Miasto Brodnica	23,7	59	23	60	17
	Miasto i Gmina Górzno	20,7	52	32	55	13
	Miasto i Gmina Jabłonowo Pomorskie	22,1	55	34	52	14
bydgoski	Gmina Białe Błota	26,6	66	14	58	28
	Gmina Dąbrowa Chełmińska	23,0	57	34	43	23
	Gmina Dobrcz	22,9	57	26	54	20
	Gmina Nowa Wieś Wielka	26,5	66	7	66	27
	Gmina Osiesko	26,8	67	17	50	33
	Gmina Sicienko	23,0	58	34	44	22
	Miasto i Gmina Koronowo	24,0	60	24	57	19
	Miasto i Gmina Solec Kujawski	22,5	56	33	47	20
chełmiński	Gmina Chełmno	22,8	57	29	58	13
	Gmina Kijewo Królewskie	23,0	57	24	62	14
	Gmina Lisewo	22,9	57	32	49	19
	Gmina Papowo Biskupie	22,1	55	25	61	14
	Gmina Stolno	20,4	51	34	58	8
	Gmina Unisław	24,8	62	21	58	21
	Miasto Chełmno	23,0	58	30	51	19
golubsko-dobrzyński	Gmina Ciechocin	22,9	57	21	70	9
	Gmina Golub-Dobrzyń	22,7	57	26	59	15
	Gmina Radomin	22,6	56	31	52	17
	Gmina Zbójno	20,0	50	44	46	10
	Miasto Golub-Dobrzyń	23,1	58	30	50	20
	Miasto i Gmina Kowalewo Pomorskie	24,4	61	23	55	22

Załącznik 2. Średnie wyniki sprawdzianu oraz liczebność uczniów w trzech strefach wyników w gminach województwa kujawsko-pomorskiego w 2010 roku (zestaw S-1-102)

Powiat	Nazwa gminy	Wynik średni		Liczba uczniów (w %) w strefie wyników		
		w pkt.	w %	niskich	średnich	wysokich
grudziądzki	Gmina Grudziądz	23,0	58	26	55	19
	Gmina Gruta	20,0	50	42	51	7
	Gmina Rogóźno	21,6	54	37	51	12
	Gmina Świecie nad Osą	20,8	52	38	57	5
	Miasto i Gmina Łasin	23,1	58	26	60	14
	Miasto i Gmina Radzyń Chełmiński	24,7	62	19	61	20
inowrocławski	Gmina Dąbrowa Biskupia	25,1	63	20	64	16
	Gmina Inowrocław	23,7	59	30	50	20
	Gmina Rojewo	24,1	60	21	59	20
	Gmina Złotniki Kujawskie	22,8	57	24	65	11
	Miasto Inowrocław	25,5	64	18	55	27
	Miasto i Gmina Gniewkowo	22,9	57	29	53	18
	Miasto i Gmina Janikowo	24,0	60	23	56	21
	Miasto i Gmina Kruszwica	25,3	63	18	55	27
lipnowski	Miasto i Gmina Pakość	24,9	62	18	59	24
	Gmina Bobrowniki	24,5	61	23	56	21
	Gmina Chrostkowo	22,1	55	29	59	12
	Gmina Kikół	21,4	53	40	53	7
	Gmina Lipno	20,4	51	42	48	10
	Gmina Tłuchowo	23,2	58	25	58	17
	Gmina Wielgie	22,4	56	32	56	12
	Miasto Lipno	22,1	55	28	60	12
	Miasto i Gmina Dobrzyń nad Wisłą	22,4	56	27	61	12
mogileński	Miasto i Gmina Skępe	22,1	55	32	56	12
	Gmina Dąbrowa	20,7	52	43	38	19
	Gmina Jeziora Wielkie	24,7	62	15	62	23
	Miasto i Gmina Mogilno	25,0	62	23	52	25
nakielski	Miasto i Gmina Strzelno	24,2	60	23	57	20
	Gmina Sadki	22,4	56	34	54	12
	Miasto i Gmina Kcynia	21,5	54	37	49	14
	Miasto i Gmina Mrocza	21,0	52	33	60	7
	Miasto i Gmina Nakło nad Notecią	23,4	59	24	59	17
radziejowski	Miasto i Gmina Szubin	23,5	59	28	51	21
	Gmina Bytoń	23,0	57	32	47	21
	Gmina Dobrze	25,8	64	9	74	17
	Gmina Osiećciny	23,5	59	22	65	13
	Gmina Radziejów	26,1	65	13	73	14
	Gmina Topólka	25,3	63	17	66	17
	Miasto Radziejów	25,5	64	15	56	29
Miasto i Gmina Piotrków Kujawski	20,7	52	38	54	8	

Załącznik 2. Średnie wyniki sprawdzianu oraz liczebność uczniów w trzech strefach wyników w gminach województwa kujawsko-pomorskiego w 2010 roku (zestaw S-1-102)

Powiat	Nazwa gminy	Wynik średni		Liczba uczniów (w %) w strefie wyników		
		w pkt.	w %	niskich	średnich	wysokich
rypiński	Gmina Brzuze	25,2	63	18	55	27
	Gmina Rogowo	23,0	57	25	58	17
	Gmina Rypin	22,4	56	32	58	10
	Gmina Skrwilno	23,3	58	25	50	25
	Gmina Wąpielsk	23,5	59	29	49	22
	Miasto Rypin	23,5	59	25	57	18
sępoleński	Gmina Sośno	21,2	53	35	54	11
	Miasto i Gmina Kamień Krajeński	25,0	63	19	58	23
	Miasto i Gmina Sępólno Krajeńskie	22,1	55	33	52	15
	Miasto i Gmina Więcbork	24,0	60	22	57	21
świecki	Gmina Bukowiec	22,4	56	29	55	16
	Gmina Dragacz	21,5	54	34	57	9
	Gmina Drzycim	18,9	47	47	47	6
	Gmina Jeżewo	23,7	59	20	60	20
	Gmina Lniano	23,2	58	25	59	16
	Gmina Osie	26,4	66	15	59	26
	Gmina Pruszcz	23,3	58	29	49	22
	Gmina Świekatowo	23,4	59	23	64	13
	Gmina Warlubie	21,8	54	29	62	9
	Miasto i Gmina Nowe	23,5	59	27	51	22
	Miasto i Gmina Świecie	23,7	59	26	52	22
	toruński	Gmina Chełmża	23,7	59	22	57
Gmina Czernikowo		24,6	62	20	56	24
Gmina Lubicz		26,3	66	15	59	26
Gmina Łubianka		24,8	62	16	66	18
Gmina Łysomice		24,6	61	23	49	28
Gmina Obrowo		25,1	63	22	54	24
Gmina Wielka Nieszawka		26,0	65	15	61	24
Gmina Zławieś Wielka		23,4	58	25	57	18
Miasto Chełmża		23,9	60	25	54	21
tucholski	Gmina Cekcyn	23,6	59	21	61	18
	Gmina Gostycyn	24,4	61	20	68	12
	Gmina Kęsowo	21,6	54	28	67	5
	Gmina Lubiewo	23,0	58	28	54	18
	Gmina Śliwice	23,8	60	22	53	25
	Miasto i Gmina Tuchola	25,0	63	23	47	30
wąbrzeski	Gmina Dębowa Łąka	22,3	56	35	47	18
	Gmina Książki	22,1	55	41	43	16
	Gmina Płużnica	19,1	48	49	40	11
	Gmina Wąbrzeźno	21,5	54	33	55	12
	Miasto Wąbrzeźno	23,6	59	27	51	22

Załącznik 2. Średnie wyniki sprawdzianu oraz liczebność uczniów w trzech strefach wyników w gminach województwa kujawsko-pomorskiego w 2010 roku (zestaw S-1-102)

Powiat	Nazwa gminy	Wynik średni		Liczba uczniów (w %) w strefie wyników		
		w pkt.	w %	niskich	średnich	wysokich
włocławski	Gmina Baruchowo	22,4	56	34	56	10
	Gmina Boniewo	22,9	57	35	44	21
	Gmina Choceń	25,7	64	17	58	25
	Gmina Fabianki	23,6	59	26	52	22
	Gmina Kowal	26,7	67	9	65	26
	Gmina Lubanie	24,3	61	23	63	14
	Gmina Włocławek	22,7	57	26	64	10
	Miasto Kowal	24,1	60	19	58	23
	Miasto i Gmina Brześć Kujawski	24,0	60	25	51	24
	Miasto i Gmina Chodecz	24,0	60	21	56	23
	Miasto i Gmina Izbica Kujawska	24,6	61	21	55	24
	Miasto i Gmina Lubień Kujawski	22,0	55	35	49	16
	Miasto i Gmina Lubraniec	25,1	63	23	47	30
żniński	Gmina Gąsawa	24,5	61	19	59	22
	Gmina Rogowo	24,1	60	26	54	20
	Miasto i Gmina Barcin	24,3	61	19	60	21
	Miasto i Gmina Janowiec Wielkopolski	22,4	56	29	53	18
	Miasto i Gmina Łabiszyn	21,3	53	34	51	15
	Miasto i Gmina Żnin	23,9	60	24	59	17
Miasto na prawach powiatu	Miasto Bydgoszcz	25,5	64	18	55	27
	Miasto Grudziądz	23,8	60	26	54	20
	Miasto Toruń	26,0	65	17	53	30
	Miasto Włocławek	24,9	62	21	55	24