

Osiągnięcia z egzaminu gimnazjalnego w 2012 roku w województwie pomorskim

język angielski – poziom rozszerzony

Zewnętrzny egzamin gimnazjalny z języka angielskiego na poziomie rozszerzonym po raz pierwszy przeprowadzony w tym roku, miał na celu sprawdzenie stopnia opanowania przez gimnazjalistów wiadomości i umiejętności określonych w standardach zgodnie z podstawą programową III.1. Do egzaminu przystąpili obowiązkowo wszyscy gimnazjaliści, którzy kontynuowali naukę języka angielskiego w gimnazjum i nieobowiązkowo ci, których rodzice lub opiekunowie prawni zadeklarowali chęć przystąpienia swoich dzieci do tego egzaminu. Wszyscy gimnazjaliści wykonywali te same zadania, dlatego ich wyniki są porównywalne w skali całego kraju. Wyniki mają charakter informacyjny dla ucznia, jego opiekunów oraz nauczycieli. Wyniki egzaminu z języków obcych nowożytnych na poziomie rozszerzonym nie są wykorzystywane podczas rekrutacji do szkół ponadgimnazjalnych.

Osiągnięcia i problemy uczniów są badane przez zadania egzaminacyjne. Na podstawie tych wyników można określić, jakie umiejętności posiada określony uczeń czy też grupa uczniów.

Do egzaminu z języka angielskiego w 2012 roku w województwie pomorskim na poziomie rozszerzonym przystąpiło 17 235 osób rozwiązując arkusz standardowy. Wynik średni wyniósł 43,34%, czyli 18,53 punktu na 40 punktów możliwych do uzyskania, jest to wynik porównywalny z wynikiem ogólnopolski, który wyniósł 46% czyli 18.40.

Analizując opanowane przez uczniów trzeciej klasy gimnazjum wiadomości i umiejętności na podstawie wykonania przez nich zadań egzaminacyjnych, warto zauważyć, że zadania obejmowały cztery sprawności: rozumienie tekstu słuchanego, rozumienie tekstów pisanych, znajomości środków językowych i wypowiedź pisemną. Zadania na poziomie rozszerzonym były sprawdzane zadaniami zamkniętymi i otwartymi. Zadania otwarte zostały sprawdzone przez egzaminatorów powołanych przez OKE.

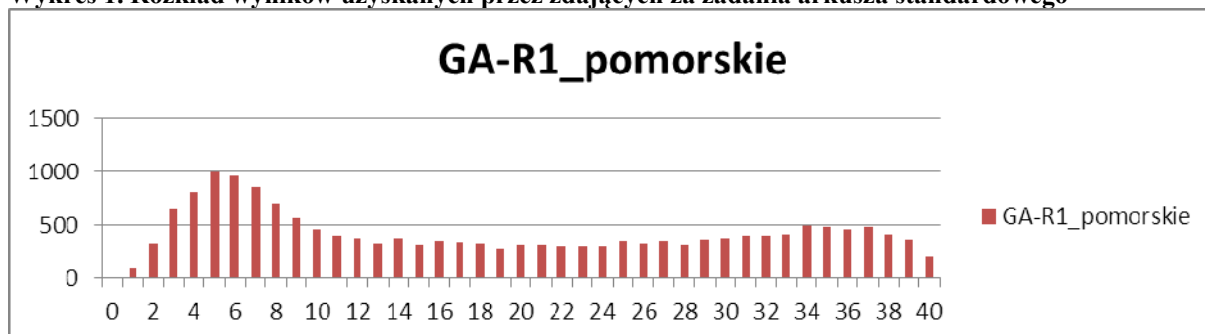
Poziom wykonania poszczególnych zadań przez uczniów z województwa pomorskiego jest przedstawiony w tabeli 1. Poziom wykonania zadań cząstkowych wahał się od 0,08 (zadanie 7.3.) do 0,76 (zadanie 1.3.), a zadań w całości od 0,14 (zadanie 7) do 0,62 (zadanie 3).

Tabela 1. Interpretacja poziomu wykonania zadań przez uczniów z województwa pomorskiego

0-0,19	0,20-0,49	0,50-0,69	0,70-0,89	0,90-1,00
7.1., 7.2., 7.3., 7.4., 7.5.	1.1., 1.4., 4.3., 4.4., 6.1., 6.2., 6.3., 6.4., 6.5. 8popr., 8treść., 8zakres.	1.2., 1.6., 2.1., 2.2., 2.3., 2.4., 3.1., 3.2., 3.3., 4.1., 4.2., 5.1., 5.2., 5.3., 8spójność	1.3., 1.5.	-
Interpretacja zadania				
bardzo trudne	trudne	umiarkowanie trudne	łatwe	bardzo łatwe
Liczba zadań				
5	12	15	2	–
Suma punktów za zadania i ich udział procentowy w punktacji ogółem				
15%	35%	44%	6%	–

Na wykresie 1. przedstawiono rozkład wyników uzyskanych przez zdających za rozwiązanie zadań zamieszczonych w arkuszu standardowym.

Wykres 1. Rozkład wyników uzyskanych przez zdających za zadania arkusza standardowego



Wykres 1. przedstawia rozkład wyników uzyskanych przez zdających w arkuszu standardowym na poziomie rozszerzonym. Wykres wyraźnie wskazuje wypiętrzenie w niższych wartościach na poziomie 5 pkt. Dla większości zdających arkusz był trudny.

Odbiór tekstu słuchanego

Tę sprawność badano dwoma zadaniami, zgodnie ze standardami przedstawionymi w *Informatorze gimnazjalnym*. W zadaniu 1. uczeń miał wysłuchać dwóch tekstów dialogu i monologu na tematy życia codziennego, tekst 1- planów wakacyjnych i tekst 2. - nauki, a następnie znaleźć w tekście informacje przedstawione w nagraniu (standard 2.3), określić główną myśl tekstu (standard 2.2) i określić intencje nadawcy tekstu (standard 2.4). Zadanie 1. w tej części egzaminu było zadaniem umiarkowanie trudnym ze wskaźnikiem łatwości 0,58. Zadanie cząstkowe 1.1., w którym zdający miał znaleźć w tekście określone informacje, było zadaniem najtrudniejszym w tym zadaniu ze wskaźnikiem łatwości 0,44. W tym zadaniu zdający mieli stwierdzić w jakim miesiącu dziewczyna podejmie pracę. Nazwy wszystkich miesięcy podanych w zadaniu pojawiły się w nagraniu, ale lipiec i czerwiec pojawił się w kontekście letniej szkoły, a praca dotyczyła miesiąca sierpnia. Było to zadanie wielkokrotnego wyboru.

Zadanie 2. było dla zdających w województwie pomorskim równie trudne jak zadanie 1. Uczeń miał wysłuchać czterech wypowiedzi na temat zakupów, a następnie na podstawie informacji zawartych w nagraniu, miał dopasować do każdej z nich odpowiadające jej zdanie.

Rozumienie tekstu słuchanego dla gimnazjalistów w województwie pomorskim piszących egzamin w 2012 roku na poziomie rozszerzonym okazało się umiejętnością umiarkowanie trudną. Łatwość obydwu zadań wyniosła 0,58. Wartość wskaźnika łatwości dla poszczególnych zadań jest przedstawiona na wykresie 2.

Na wykresie 2. przedstawiono wartości wskaźnika łatwości poszczególnych zadań uzyskanych przez zdających w arkuszu standardowym z rozumienia tekstu słuchanego.

Wykres 2. Wartości wskaźnika łatwości poszczególnych zadań badających umiejętność odbioru tekstu słuchanego



Najłatwiejsze z danej umiejętności okazały się zadania 1.3. i 1.5., zaś najtrudniejsze zadania 1.1. i 1.4

Rozumienie tekstów pisanych

Tę sprawność sprawdzano też trzema zadaniami. W zadaniu 3. zdający mieli dobrać odpowiedni nagłówek do każdego akapitu podanego tekstu.. Zadaniem tym sprawdzano, czy uczeń potrafi określić główna myśl poszczególnych części tekstu (standard 3.2). Wszystkie zadania cząstkowe były umiarkowanie trudne dla zdających ze wskaźnikiem łatwości: 3.1 – 0,67, 3.2. – 0,66 i 3.3. – 0,54.

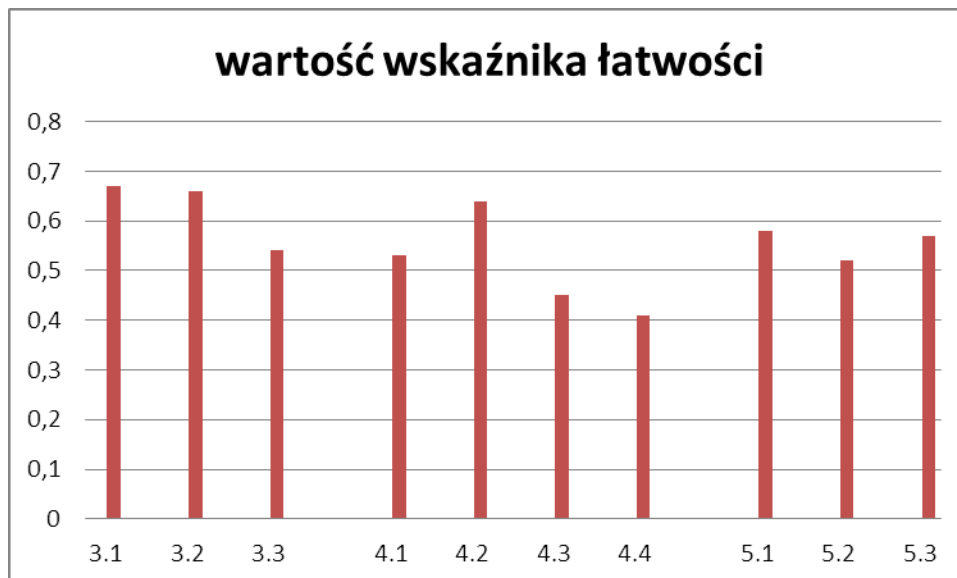
Zadanie 4. okazało się dla uczniów zadaniem zdecydowanie trudniejszym niż zadanie 3. i 5., ze wskaźnikiem łatwości 0,51. W tym zadaniu zdający mieli przeczytać tekst, z którego usunięto cztery zdania, a następnie wpisać w luki litery, którymi oznaczono brakujące zdania, tak aby otrzymać logiczny i spójny tekst. Tym zadaniem sprawdzano, czy uczniowie rozpoznają związki między częściami tekstu. (standard 3.3) Najtrudniejszym zadaniem cząstkowym było zadanie 4.4. ze wskaźnikiem łatwości 0,45. W tym zadaniu należało dobrze zrozumieć dwa poprzednie zdania od: *.....they knew how to make strange shapes appear in the fields. Soon more and more artists started to follow their example.* 4.4 _____ *But they do not want to show how the do it.* Ponadto należało przeczytać tekst dalej. *They say that...* żeby zrozumieć do kogo odnosi się zaimek *they*.

W zadaniu 5. sprawdzano, czy uczeń znajdzie określone informacje w tekście. Było to zadanie na dobieranie. To zadanie dla uczniów było umiarkowanie trudne ze wskaźnikiem łatwości 0,56. Wszystkie zadania cząstkowe były dla zdających umiarkowanie trudne, a najtrudniejsze było zadanie 5.2.

Zadania sprawdzające rozumienie tekstów pisanych były dla zdających umiarkowanie trudne ze wskaźnikiem łatwości 0,56. Wykres 3. przedstawia wartości wskaźnika łatwości w poszczególnych zdaniach sprawdzających, jak uczniowie opanowali rozumienie tekstów pisanych.

Na wykresie 3. przedstawia wartości wskaźnika łatwości w poszczególnych zdaniach sprawdzających, jak uczniowie opanowali rozumienie tekstów pisanych.

Wykres 3. Wartości wskaźnika łatwości w poszczególnych zdaniach sprawdzających rozumienie tekstów pisanych



Najłatwiejsze z danej umiejętności okazały się zadania 3.1. i 4.2., zaś trudniejsze zadania 4.4. i 4.3.

Znajomość środków językowych.

Za pomocą dwóch zadań sprawdzano, jak uczniowie opanowali posługiwanie się podstawowym zasobem środków językowych (leksykalnych i gramatycznych). Po raz pierwszy na tym poziomie egzaminu sprawdzano umiejętności uczniów zdaniami otwartymi. Poziom wykonania zadań w tej części wyniósł 0,24, co oznacza, że zdania tej części egzaminu były dla zdających trudne. Najtrudniejsze w całym arkuszu było zadanie 7., którego wskaźnik łatwości wyniósł 0,14, czyli było to zadanie dla zdających bardzo trudne.

W zadaniu 6. zdający mieli przeczytać tekst i wpisać w każdą lukę jeden wyraz z ramki w odpowiedniej formie tak, aby powstał spójny i logiczny tekst. Wymagana była pełna poprawność gramatyczna i ortograficzna. Podano jeden wyraz, który nie pasował do żadnej luki. W zadaniu tym sprawdzano umiejętność posługiwania się podstawowym zasobem leksykalnym z zakresu tematycznego „dom”. Ponadto w zadaniu 6.1. sprawdzano umiejętność stosowania czasowników w odpowiednim czasie i znajomość czasu przeszłego czasownika *buy*. Te umiejętność w województwie pomorskim opanowało 48% młodzieży piszącej ten egzamin. Zadaniem 6.2. sprawdzano, jak uczniowie opanowali stopniowanie przymiotników trzysylabowych. Z tym zadaniem poradziło sobie 32% zdających. Zadanie 6.3. sprawdzało umiejętność tworzenia liczebników porządkowych. Należało przekształcić liczebnik *two* na liczebnik porządkowy *second*. Zadanie 6.4. sprawdzało umiejętność przekształcania liczebników osobowych, a zadanie 6.5 umiejętność tworzenia przysłówek. Zadanie 6.5. było najtrudniejszym zadaniem cząstkowym ze wskaźnikiem łatwości 0,26. Zadania były dla zdających trudne. Spora grupa zdających nie dokonywała przekształceń podanych słów, lecz wpisywała je w podane luki. Te próby były w większości prawidłowe, lecz bez podania

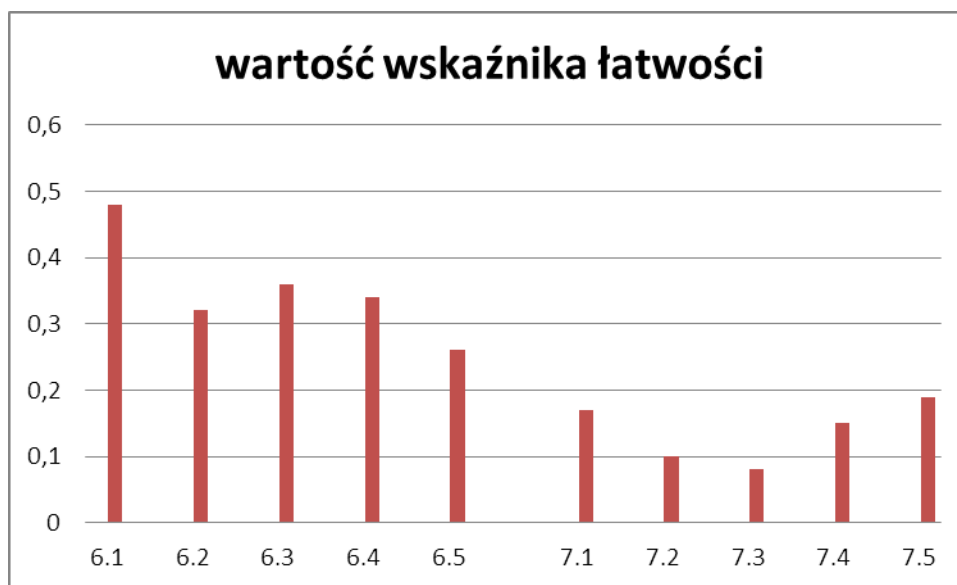
prawidłowej formy zdający nie uzyskiwali punktów. Ponadto błędy ortograficzne w przekształcanych słowach powodowały utratę punktów.

Zadanie 7. (o wartości wskaźnika łatwości 0,14) było najtrudniejsze w całym arkuszu. Zdający mieli uzupełnić zdania wykorzystując podane w nawiasach wyrazy w odpowiedniej formie. Nie należało zmieniać kolejności podanych wyrazów, a trzeba było dodać inne wyrazy, tak aby otrzymać logiczne i gramatycznie poprawne zdania. Wymagana była pełna poprawność ortograficzna podanych fragmentów zdań. Wszystkie zadania sprawdzały umiejętność stosowania podstawowych form gramatycznych takich jak: czas przeszły-zadanie 7.1. czasownik *can*, stosowanie formy *gerund* po typowych czasownikach zadanie 7.2., stopniowanie przymiotników zadanie 7.3., konstrukcja strony biernej w czasie przeszłym zadanie 7.4. i czasownik *phrasal* w czasie przeszłym. Najtrudniejszym zadaniem cząstkowym było zadanie 7.3. *Men are often (good/cook) better cooks than women.*, ze wskaźnikiem łatwości 0,08. Największym problemem dla zdających było użycie właściwej liczby mnogiej słowa *cook*. Zdający zmieniali słowo *cook* na *cooker* i dopisywali 's'. W ten sposób powstawało zdanie błędne. Kolejnym bardzo trudnym zadaniem było zadanie 7.2. *She says she (enjoy/play/tennis) enjoys playing tennis when she has some free time.* W tym zadaniu zdający przede wszystkim zapominali o wstawieniu 's' w słowo *enjoy*, ponadto zdecydowana większość nie wiedziała, że po czasowniku *enjoy* następuje *gerund*. Spora grupa zdających nie potrafiła nawet poprawnie przepisać słowa *np.tennis*.

Bardzo niskie wyniki zadań 6. i 7. wskazują na bardzo słabe umiejętności posługiwania się podstawową leksyką i gramatyką w typowych sytuacjach językowych. Poniższy wykres pokazuje wartości wskaźnika łatwości dla wszystkich zadań cząstkowych zadań 6. i 7.

Na wykresie 4. przedstawiono wartości wskaźnika łatwości w poszczególnych zdaniach sprawdzających, jak uczniowie opanowali znajomość funkcji językowych.

Wykres 4. Wartości wskaźnika łatwości zdaniach sprawdzających znajomość funkcji językowych



Najłatwiejsze z danej umiejętności okazało się zadanie 6.1., zaś najtrudniejsze zadania 7.1. – 7.5.

Wypowiedź pisemna

W zadaniu 8. oczekiwano od zdających wypowiedzi pisemnej na zadany temat. Zdający mieli napisać wiadomość mailową do kolegi z Londynu. Zdający w mailu miał za zadanie:

- Poinformować, w jakich okolicznościach stracił swój telefon komórkowy.
- Opisać, jak na to zdarzenie zareagowali jego rodzice.
- Wyjaśnić, jakie problemy ma z powodu braku telefonu.

Dla wszystkich zdających ten egzamin w województwie pomorskim było to zadanie trudne we wszystkich czterech podkryteriach w jakich byli oceniani. Łatwość tego zadania wyniosła 0,47. Zdających oceniani za treść, czyli za przekazanie prostymi zdaniami trzech informacji, spójność, czyli sprawdzano, w jaki stopniu prace są spójne i logiczne zarówno na poziomie zdań, jak i w całym tekście, za zakres stosowania struktur leksykalno-gramatycznych, czyli za wykazanie się znajomością leksyki i gramatyki i poprawność gramatyczną i leksykalną. Najtrudniejszą umiejętnością okazała się poprawność. Tylko 43% zdających uzyskała 2pkt za to podkryterium.

Podsumowując, można powiedzieć, że zdający większość **nie opanowała umiejętności** przedstawionych standardach wymagań. Parametry statystyczne arkusza dla województwa pomorskiego są przedstawione poniżej.

Tabela 1. Podstawowe parametry statystyczne wykonania zadań arkusza

Parametry statystyczne	Wartość	
	pkt	%
Liczba zdających	17235	
Średnia	18,53	46,34
Minimum	0	0
Maksimum	40	100
Modalna	5	12,50
Mediana	17	42,50
Odchylenie	12,06	30,15

Statystyczny zdający uzyskał wynik: 18,53 punktu, co stanowi 46,34% liczby punktów możliwych do uzyskania za rozwiązanie arkusza rozszerzonego. Wartość wskaźnika łatwości 0,46 kwalifikuje zestaw zadań w arkuszu podstawowy jako trudny. Wskaźnik najczęściej występujący (modalna) wyniósł 5, jest odległy od wyniku średniego, w przedziale wyników bardzo niskich. Wartość miary rozrzutu (odchylenia standardowego) wynosi 12,06, co oznacza, że prawie 70% zdających uzyskało wyniki w przedziale od 6,5 do 30,50 punktów. Rozstęp wyników jest duży i wynosi 40 punktów. Wskazuje to na znaczne rozproszenie wyników w tej grupie zdających i na słaby stopień opanowania przez zdających badanych umiejętności. Słabe wyniki z egzaminu na poziomie rozszerzonym mogą wynikać z faktu, że te wyniki nie są brane pod uwagę podczas rekrutacji do szkół ponadgimnazjalnych.