

Szanowni Państwo!

Przekazuję Państwu sprawozdanie z egzaminu maturalnego przeprowadzonego w 2012 roku, w którym przedstawiono informacje dotyczące absolwentów zdających egzamin po raz pierwszy, jak i maturzystów z lat ubiegłych.

W **rozdziale I** scharakteryzowano populację zdających egzamin maturalny w poszczególnych typach szkół.

W **rozdziale II** opisano najważniejsze działania związane z przygotowaniem i przebiegiem egzaminu maturalnego oraz proces sprawdzania prac egzaminacyjnych i ustalania wyników.

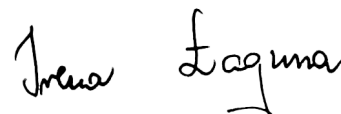
Rozdział III zawiera prezentację wyników egzaminu maturalnego przeprowadzonego w terminie głównym. Opisano w nim między innymi zdawalność egzaminu oraz wyniki egzaminu w części ustnej i w części pisemnej w poszczególnych typach szkół z przedmiotów obowiązkowych, jak również wyniki z przedmiotów dodatkowo wybranych. Zestawienia dotyczą także średnich wyników szkół oraz średnich wyników egzaminu maturalnego z przedmiotów obowiązkowych w powiatach województwa pomorskiego.

W **rozdziale IV** przedstawiono wyniki egzaminu maturalnego w terminie poprawkowym.

Na końcu opracowania zamieszczono **podsumowanie i wnioski**.

Powyższe treści zostały uzupełnione dodatkowymi zestawieniami wyników w **załączniku**. Zamieszczono w nim wyniki zdających egzamin po raz kolejny, którzy nie zdali egzaminu w poprzednich sesjach egzaminacyjnych oraz tych, którzy chcieli poprawić uzyskane wcześniej wyniki. Podano normalizację wyników egzaminu maturalnego z najczęściej zdawanych przedmiotów oraz rozkłady liczebności wyników egzaminu w części pisemnej z przedmiotów obowiązkowych w powiatach województwa kujawsko-pomorskiego. Przedstawiono również łączną zdawalność egzaminu maturalnego w 2012 roku przez tegorocznych absolwentów zdających egzamin w terminie głównym, zdających w terminie dodatkowym oraz zdających w terminie poprawkowym.

Pragnę serdecznie podziękować wszystkim Państwu, którzy zaangażowali się w działania służące zorganizowaniu i przeprowadzeniu egzaminu maturalnego. Szczególnie dziękuję przewodniczącym i członkom zespołów egzaminacyjnych, przewodniczącym zespołów egzaminatorów i egzaminatorom, dyrektorom szkół, w których zorganizowaliśmy ośrodki oceniania prac oraz przedstawicielom Kuratorium Oświaty w Bydgoszczy, przedstawicielom szkół wyższych i przedstawicielom placówek doskonalenia nauczycieli, którzy obserwowali przebieg egzaminu.



Dyrektor

Okręgowej Komisji Egzaminacyjnej w Gdańsku

W sprawozdaniu zastosowano następujące skróty:

CKE	–	Centralna Komisja Egzaminacyjna
OKE	–	Okręgowa Komisja Egzaminacyjna w Gdańsku
PZE	–	przewodniczący zespołu egzaminacyjnego
SZE	–	szkolny zespół egzaminacyjny
ZN	–	zespół nadzorujący
PZN	–	przewodniczący zespołu nadzorującego
LO	–	liceum ogólnokształcące
LP	–	liceum profilowane
T	–	technikum
LU	–	uzupełniające liceum ogólnokształcące
TU	–	technikum uzupełniające
PP	–	poziom podstawowy egzaminu maturalnego
PR	–	poziom rozszerzony egzaminu maturalnego
MPO	–	egzamin maturalny z języka polskiego
MJA	–	egzamin maturalny z języka angielskiego
MJF	–	egzamin maturalny z języka francuskiego
MJN	–	egzamin maturalny z języka niemieckiego
MJR	–	egzamin maturalny z języka rosyjskiego
MBI	–	egzamin maturalny z biologii
MCH	–	egzamin maturalny z chemii
MFA	–	egzamin maturalny z fizyki i astronomii
MFI	–	egzamin maturalny z filozofii
MGE	–	egzamin maturalny z geografii
MHI	–	egzamin maturalny z historii
MHS	–	egzamin maturalny z historii sztuki
MHM	–	egzamin maturalny z historii muzyki
MIN	–	egzamin maturalny z informatyki
MKL	–	egzamin maturalny z języka łacińskiego i kultury antycznej
MMA	–	egzamin maturalny z matematyki
MWO	–	egzamin maturalny z wiedzy o społeczeństwie
<i>Rozporządzenie</i>	–	<i>Rozporządzenia Ministra Edukacji Narodowej z dnia 30 kwietnia 2007 roku w sprawie warunków i sposobu oceniania, klasyfikowania i promowania uczniów i słuchaczy oraz przeprowadzania sprawdzianów i egzaminów w szkołach publicznych (DzU z 2007 r., nr 83, poz. 562, z późniejszymi zmianami)</i>
<i>Procedury</i>	–	<i>Procedury organizowania i przeprowadzania egzaminu maturalnego w roku szkolnym 2011/2012</i>

Spis treści

Rozdział I. Populacja zdających	4
1. Zdający z uwzględnieniem typów rozwiązywanych zestawów egzaminacyjnych	4
2. Uczestnicy egzaminu z uwzględnieniem typów szkół.....	4
3. Uczestnicy egzaminu z uwzględnieniem lokalizacji szkół	5
4. Zdający z uwzględnieniem płci	6
5. Zdający z uwzględnieniem zdawanych przedmiotów	7
5.1. Przedmioty obowiązkowe.....	7
5.2. Przedmioty dodatkowo wybrane	8
6. Laureaci i finaliści olimpiad	9
7. Uczestnicy egzaminu maturalnego w powiatach	10
Rozdział II. Organizacja i przebieg egzaminu maturalnego	11
1. Przygotowanie egzaminu maturalnego przez OKE w Gdańsku	11
1.1. Spotkania z dyrektorami szkół.....	11
1.2. Przygotowanie egzaminatorów	11
2. Ewaluacja organizacji i przebiegu egzaminu maturalnego w szkołach	12
2.1. Powołanie obserwatorów i ich udział w obserwacji	12
2.2. Przygotowanie egzaminu w szkołach.....	13
2.3. Przebieg egzaminu w szkołach	14
3. Sprawdzenie prac egzaminacyjnych i komunikowanie wyników egzaminu	15
3.1. Ustalanie wyników części ustnej.....	15
3.2. Organizacja i przebieg sprawdzania części pisemnej.....	15
3.3. Ustalenie i przekazanie wyników egzaminu różnym odbiorcom	15
Rozdział III. Wyniki egzaminu maturalnego w terminie głównym	16
1. Wyniki egzaminu z przedmiotów obowiązkowych	16
1.1. Zdawalność egzaminu z uwzględnieniem typów szkół.....	16
1.2. Zdawalność egzaminu z uwzględnieniem lokalizacji szkół	17
1.3. Zdawalność egzaminu z uwzględnieniem płci zdających.....	18
1.4. Wyniki egzaminu w części ustnej.....	18
1.5. Wyniki egzaminu w części pisemnej	20
2. Wyniki egzaminu maturalnego z przedmiotów dodatkowo wybranych	24
2.1. Wyniki egzaminu w części ustnej.....	24
2.2. Wyniki egzaminu w części pisemnej	24
3. Wyniki szkół z przedmiotów obowiązkowych	28
4. Wyniki egzaminu w powiatach z przedmiotów obowiązkowych	29
4.1. Zdawalność egzaminu	29
4.2. Wyniki egzaminu w części pisemnej	31
Rozdział IV. Wyniki egzaminu maturalnego w terminie poprawkowym	36
1. Zdawalność egzaminu z uwzględnieniem typów szkół.....	36
2. Wyniki egzaminu w części ustnej.....	36
3. Wyniki egzaminu części pisemnej	37
4. Zdawalność egzaminu w powiatach	38
Podsumowanie i wnioski	40
Załącznik	41

Rozdział I. Populacja zdających

W niniejszym rozdziale przedstawiona została charakterystyka populacji zdających w województwie kujawsko-pomorskim. Przy interpretowaniu wyników egzaminu należy uwzględniać liczebność populacji maturzystów w poszczególnych typach szkół, lokalizację szkół i zróżnicowanie zdających ze względu na płeć.

1. Zdający z uwzględnieniem typów rozwiązywanych zestawów egzaminacyjnych

Do egzaminu maturalnego w maju 2012 roku przystąpiło **21 348 zdających w 394 szkołach**. Wśród nich byli także absolwenci z lat ubiegłych, z których część:

- nie zdała egzaminu maturalnego z obowiązkowego przedmiotu lub przedmiotów w części ustnej lub pisemnej,
- podwyższała wyniki uzyskane poprzednio,
- przystępowała do egzaminu z przedmiotów dodatkowych, których nie zdawała wcześniej.

Zdający po raz pierwszy stanowili 81% osób przystępujących do egzaminu maturalnego, a pozostali zdawali egzamin po raz kolejny.

Zestawienie liczby zdających z uwzględnieniem typów rozwiązywanych zestawów egzaminacyjnych w województwie kujawsko-pomorskim przedstawiono w tabeli 1.

Tabela 1. Liczba zdających egzamin maturalny z uwzględnieniem typów rozwiązywanych zestawów egzaminacyjnych w województwie kujawsko-pomorskim

Symbol arkusza	Typ arkusza egzaminacyjnego	Zdający po raz pierwszy	Zdający po raz kolejny	Wszyscy zdający
A1	standardowy	17 215	4 074	21 289
A4	dla zdających słabo widzących (czcionka Arial 16 pkt)	17	5	22
A6	dla zdających niewidomych (druk w piśmie Braille'a)	3	0	3
A7	dla zdających niesłyszących	26	8	34
Razem		17 261	4 087	21 348

2. Uczestnicy egzaminu z uwzględnieniem typów szkół

Do egzaminu maturalnego przystąpili absolwenci liceów ogólnokształcących (LO), liceów profilowanych (LP), techników (T), uzupełniających liceów ogólnokształcących (LU) i techników uzupełniających (TU).

Wśród szkół, których absolwenci zdawali egzamin maturalny, dominowały licea ogólnokształcące – było ich w województwie kujawsko-pomorskim około 44%. Technika stanowiły ponad jedną czwartą wszystkich szkół w województwie, liceów profilowanych było około 7%, a uzupełniających liceów ogólnokształcących i techników uzupełniających około 21%.

Najliczniejszą grupę maturzystów (około 58% populacji zdających w województwie) stanowili absolwenci liceów ogólnokształcących. Ponad jedna trzecia tegorocznych maturzystów to absolwenci techników, około 3% ukończyło licea profilowane, a niewiele ponad 3% – uzupełniające licea ogólnokształcące i technika uzupełniające.

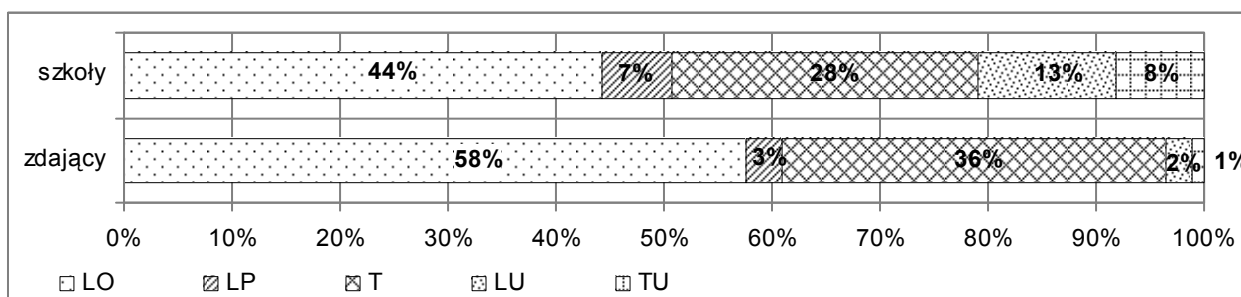
W tabelach 2. i 3. podano liczbę szkół, których absolwenci przystąpili do egzaminu maturalnego i liczbę zdających w województwie kujawsko-pomorskim z uwzględnieniem typów szkół, a na rysunku 1. przedstawiono zróżnicowanie odsetka szkół i odsetka zdających z poszczególnych typów szkół.

Tabela 2. Liczba szkół, których absolwenci zdawali egzamin maturalny w województwie kujawsko-pomorskim z uwzględnieniem typów szkół

	Szkoly					Razem
	LO	LP	T	LU	TU	
Liczba	174	26	111	51	32	394

Tabela 3. Liczba osób, które zdawały egzamin maturalny w województwie kujawsko-pomorskim z uwzględnieniem typów szkół

	Zdający po raz pierwszy ¹					Razem	Zdający po raz kolejny	Wszyscy zdający
	LO	LP	T	LU	TU			
Liczba	9 952	568	6 135	408	198	17 261	4 087	21 348



Rysunek 1. Odsetek szkół i odsetek zdających w województwie kujawsko-pomorskim z uwzględnieniem typów szkół

3. Uczestnicy egzaminu z uwzględnieniem lokalizacji szkół

Spośród szkół, których absolwenci zdawali egzamin maturalny, wyróżniono cztery grupy szkół:

- wiejskie,
- zlokalizowane w miastach do 20 tys. mieszkańców,
- zlokalizowane w miastach od 20 tys. do 100 tys. mieszkańców,
- zlokalizowane w miastach powyżej 100 tys. mieszkańców.

Na tej podstawie wyodrębniono cztery populacje maturzystów z uwzględnieniem lokalizacji szkół, które ukończyli.

Szkoly

Spośród ogółu szkół, z których absolwenci przystąpili do egzaminu maturalnego, najwięcej znajdowało się w miastach powyżej 100 tys. mieszkańców (39%) i w miastach liczących do 20 tys. mieszkańców (31%). W miastach od 20 tys. do 100 tys. mieszkańców zlokalizowanych było około 18% szkół, natomiast na wsiach – około 11%. Struktura szkolnictwa ponadgimnazjalnego w środowisku wiejskim jest inna niż w miastach – przeważają w nim technika (około 40%).

Zróżnicowanie liczby i odsetka poszczególnych typów szkół w województwie z uwzględnieniem ich lokalizacji przedstawiono w tabeli 4. Odsetek szkół odniesiono do liczby szkół ze względu na ich lokalizację.

¹ Jako liczbę zdających przyjęto liczbę absolwentów, którzy przystąpili co najmniej do jednego egzaminu – w części ustnej lub pisemnej

Tabela 4. Liczba i odsetek poszczególnych typów szkół w województwie kujawsko-pomorskim z uwzględnieniem lokalizacji szkół

Lokalizacja szkoły	Liczba i odsetek szkół, których absolwenci przystąpili do egzaminu maturalnego											
	LO		LP		T		LU		TU		Razem	
	Liczba	%	Liczba	%	Liczba	%	Liczba	%	Liczba	%	Liczba	%
Wieś	16	37,2	3	7,0	17	39,5	4	9,3	3	7,0	43	100
Miasto do 20 tys. mieszkańców	55	44,4	8	6,5	34	27,4	20	16,1	7	5,6	124	100
Miasto od 20 tys. do 100 tys. mieszkańców	26	36,1	5	6,9	23	31,9	10	13,9	8	11,1	72	100
Miasto powyżej 100 tys. mieszk.	77	49,7	10	6,5	37	23,9	17	11,0	14	9,0	155	100
Woj. kujawsko-pomorskie	174	44,2	26	6,6	111	28,2	51	12,9	32	8,1	394	100

Zdający

Połowa zdających uczęszczała do szkół zlokalizowanych w miastach powyżej 100 tys. mieszkańców. Około 24% maturzystów było absolwentami szkół, które funkcjonowały w miastach liczących do 20 tys. mieszkańców, natomiast około 20% ukończyło szkoły znajdujące się w miastach od 20 tys. do 100 tys. mieszkańców. Do szkół wiejskich uczęszczało 6% zdających, z których ponad 60% uczyło się w technikach.

Zróżnicowanie liczby i odsetka zdających egzamin po raz pierwszy w wersji standardowej w poszczególnych typach szkół z uwzględnieniem ich lokalizacji przedstawiono w tabeli 5.

Tabela 5. Liczba i odsetek zdających w poszczególnych typach szkół w województwie kujawsko-pomorskim z uwzględnieniem lokalizacji szkół

Lokalizacja szkoły	Liczba i odsetek zdających											
	LO		LP		T		LU		TU		Razem	
	Liczba	%	Liczba	%	Liczba	%	Liczba	%	Liczba	%	Liczba	%
Wieś	274	28,8	53	5,6	601	63,1	18	1,9	6	0,6	952	100
Miasto do 20 tys. mieszkańców	2 379	57,4	123	3,0	1 529	36,9	100	2,4	12	0,3	4 143	100
Miasto od 20 tys. do 100 tys. mieszkańców	2 082	59,7	69	2,0	1 230	35,3	81	2,3	25	0,7	3 487	100
Miasto powyżej 100 tys. mieszk.	5 186	60,1	322	3,7	2 761	32,0	209	2,4	155	1,8	8 633	100
Woj. kujawsko-pomorskie	9 921	57,6	567	3,3	6 121	35,6	408	2,4	198	1,2	17 215	100

4. Zdający z uwzględnieniem płci

Wśród tegorocznych absolwentów zdających egzamin maturalny w wersji standardowej było o 2 285 więcej kobiet niż mężczyzn. Różnica ta wystąpiła głównie wśród absolwentów liceów ogólnokształcących i uzupełniających liceów ogólnokształcących. W technikach i technikach uzupełniających było inaczej – egzamin maturalny zdawało więcej mężczyzn niż kobiet (tabela 6.)

Tabela 6. Liczba i odsetek zdających w poszczególnych typach szkół w województwie kujawsko-pomorskim z uwzględnieniem płci

Płeć	Liczba i odsetek zdających											
	LO		LP		T		LU		TU		Razem	
	Liczba	%	Liczba	%	Liczba	%	Liczba	%	Liczba	%	Liczba	%
Kobiety	6 407	65,7	360	3,7	2 704	27,7	220	2,3	59	0,6	9 750	100
Mężczyźni	3 514	47,1	207	2,8	3 417	45,8	188	2,5	139	1,9	7 465	100

5. Zdający z uwzględnieniem zdawanych przedmiotów

Maturzyści zdawali egzamin z przedmiotów obowiązkowych i przedmiotów dodatkowo wybranych zgodnie z wyborem potwierdzonym w pisemnej deklaracji złożonej dyrektorowi szkoły.

5.1. Przedmioty obowiązkowe

Absolwent przystępujący do egzaminu maturalnego po raz pierwszy **zdawał obowiązkowo**

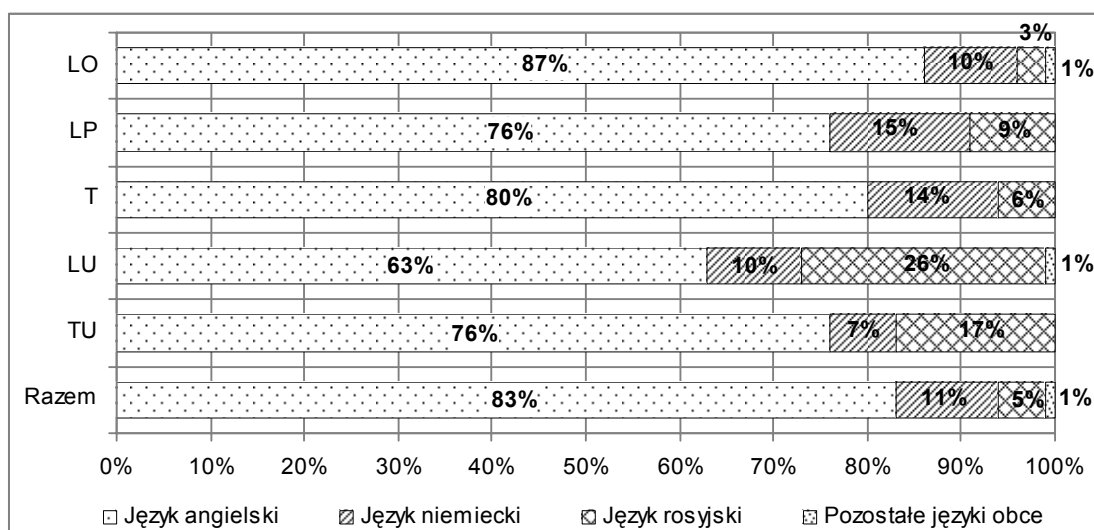
- **w części ustnej:**

- język polski,
- język obcy nowożytny wybrany spośród języków: angielskiego, francuskiego, hiszpańskiego, niemieckiego, rosyjskiego i włoskiego – bez określenia poziomu,
- język mniejszości narodowej, jeśli był absolwentem szkoły lub oddziału z językiem nauczania mniejszości narodowej,

- **w części pisemnej:**

- język polski na poziomie podstawowym,
- matematykę na poziomie podstawowym,
- język obcy nowożytny, ten sam co w części ustnej, na poziomie podstawowym
- język mniejszości narodowej, jeśli był absolwentem szkoły lub oddziału z językiem nauczania mniejszości narodowej.

Zróżnicowanie odsetka zdających języki obce nowożytny przedstawiono na rysunku 2.



Rysunek 2. Procentowy rozkład liczby zdających egzamin z obowiązkowych języków obcych nowożytnych w poszczególnych typach szkół w województwie kujawsko-pomorskim

Najczęściej wybieranym przez tegorocznych zdających obowiązkowym językiem obcym nowożytnym był język angielski. Wybrało go 14 259 zdających. Język niemiecki zdecydowało się zdawać 1 926 maturzystów, a język rosyjski – 832.

5.2. Przedmioty dodatkowo wybrane

Absolwent **miał prawo** przystąpić w danym roku do egzaminu maturalnego z nie więcej niż sześciu **przedmiotów dodatkowych**:

- **w części ustnej z:**
 - języka obcego nowożytnego (bez określenia poziomu),
 - języka mniejszości narodowej – z wyjątkiem absolwentów szkół lub oddziałów z nauczaniem języka danej mniejszości narodowej,
 - języka mniejszości etnicznej,
 - języka regionalnego.
- **w części pisemnej z:**
 - języka polskiego na poziomie rozszerzonym,
 - matematyki na poziomie rozszerzonym,
 - języka obcego nowożytnego – jeśli był to ten sam język, który zadeklarował jako przedmiot obowiązkowy – na poziomie rozszerzonym,
 - języka obcego nowożytnego – jeśli był to inny język niż zadeklarowany jako przedmiot obowiązkowy – na poziomie podstawowym albo rozszerzonym
 - biologii, chemii, filozofii, fizyki i astronomii, geografii, historii, historii muzyki, historii sztuki, informatyki, języka łacińskiego i kultury antycznej, języka mniejszości etnicznej, języka mniejszości narodowej, języka regionalnego, wiedzy o społeczeństwie, wiedzy o tańcu na poziomie podstawowym albo rozszerzonym,
 - z języka mniejszości narodowej – na poziomie rozszerzonym – jeśli był absolwentem szkoły lub oddziału z językiem nauczania mniejszości narodowej, w których zajęcia są prowadzone w tym języku.

Absolwenci szkół lub oddziałów dwujęzycznych, którzy wybrali jako przedmiot dodatkowy język obcy nowożytny będący drugim językiem nauczania, mogli przystąpić do egzaminu z tego języka w części ustnej albo w części pisemnej, albo w obu tych częściach na poziomie określonym dla szkół dwujęzycznych.

Egzamin maturalny z języka obcego nowożytnego jako przedmiotu dodatkowego mógł być zdawany w części ustnej albo w części pisemnej, albo w obu tych częściach.

Egzamin maturalny z języka mniejszości narodowej, języka mniejszości etnicznej lub języka regionalnego jako przedmiotu dodatkowego, mógł być zdawany w części ustnej albo w części pisemnej, albo w obu częściach egzaminu.

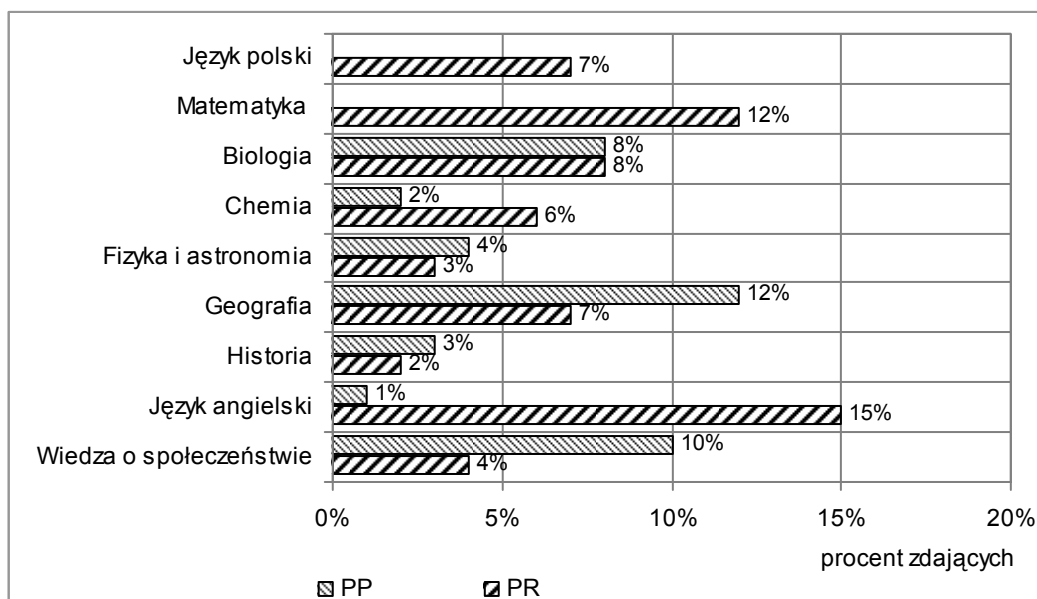
Wybór przedmiotu zdawanego na egzaminie maturalnym nie zależał od typu szkoły, do której uczęszcza absolwent ani od przedmiotów nauczanych w szkole.

Spośród tych, którzy przystąpili do egzaminów po raz pierwszy, 10 893 (**63%**) maturzystów, wybrało co najmniej jeden przedmiot dodatkowy. Natomiast 6 322 absolwentów (**37%**) zdawało wyłącznie egzaminy z przedmiotów obowiązkowych, nie zdawało żadnego przedmiotu dodatkowego.

Najczęściej wybieranym przedmiotem dodatkowym na poziomie podstawowym, przez tegorocznych absolwentów, była geografia, którą wybrało około 12% zdających. Na drugim miejscu usytuowała się wiedza o społeczeństwie wybrana przez około 10% zdających, dalej biologia – 8%,

Najbardziej popularne przedmioty dodatkowo wybrane na poziomie rozszerzonym to język angielski (15% zdających), matematyka (12% zdających), oraz biologia, którą wybrało około 8% zdających.

Na rysunku 3. zestawiono najczęściej wybierane przez zdających przedmioty dodatkowe na poziomie podstawowym i rozszerzonym.



Rysunek 3. Odsetek zdających przedmioty dodatkowo wybrane na poziomie podstawowym i rozszerzonym w województwie kujawsko-pomorskim

6. Laureaci i finaliści olimpiad

Z egzaminu maturalnego z danego przedmiotu byli zwolnieni laureaci i finaliści olimpiad przedmiotowych, których wykaz, na dwa lata przed egzaminem, ogłosił dyrektor Centralnej Komisji Egzaminacyjnej.

Laureatom i finalistom olimpiad przedmiotowych na świadectwie dojrzałości zamiast wyniku egzaminu maturalnego z danego przedmiotu wpisuje się „zwolniony” albo „zwolniona” oraz zamieszcza się adnotację o posiadanym tytule i uzyskaniu z egzaminu maturalnego 100% punktów.

Na podstawie zaświadczenia stwierdzającego uzyskanie tytułu laureata lub finalisty olimpiady przedmiotowej zwolniono **87 osób** z egzaminu z odpowiedniego przedmiotu. Liczbę osób zwolnionych z egzaminu przedstawiono w tabeli 7.

Tabela 7. Liczba osób zwolnionych z egzaminu maturalnego na podstawie zaświadczenia stwierdzającego uzyskanie tytułu laureata lub finalisty olimpiady przedmiotowej w województwie kujawsko-pomorskim

Przedmiot egzaminacyjny	Liczba zwolnionych
Biologia	6
Chemia	3
Filozofia	4
Fizyka i astronomia	4
Geografia	8
Historia	10
Historia muzyki	2
Historia sztuki	10
Informatyka	3
Język angielski	1
Język francuski	3
Język hiszpański	4
Język łaciński i kultura antyczna	1
Język niemiecki	1
Język polski	27
Język rosyjski	2
Matematyka	4
Wiedza o społeczeństwie	3

7. Uczestnicy egzaminu maturalnego w powiatach

Zróżnicowanie liczby szkół w powiatach z uwzględnieniem typów szkół przedstawiono w tabeli 8.

Tabela 8. Liczba szkół, których absolwenci zdawali egzamin maturalny w poszczególnych typach szkół w powiatach województwa kujawsko-pomorskiego

Powiat/Miasto	Liczba szkół					Razem
	LO	LP	T	LU	TU	
aleksandrowski	6	0	2	2	0	10
brodnicki	8	1	6	3	4	22
bydgoski	4	0	3	2	0	9
chełmiński	3	0	2	0	0	5
golubsko-dobrzyński	2	1	2	1	0	6
grudziądzki	1	0	1	0	0	2
inowrocławski	12	0	11	8	2	33
lipnowski	2	2	3	1	1	9
mogileński	5	1	3	2	0	11
nakielski	8	2	8	4	0	22
radziejowski	3	1	2	1	3	10
rypiński	5	2	3	0	2	12
sępoleński	3	1	4	1	0	9
świecki	7	1	4	2	2	16
toruński	5	0	2	1	0	8
tucholski	3	0	3	1	1	8
wąbrzeski	3	1	2	0	0	6
włocławski	5	0	4	0	2	11
żniński	6	1	5	3	0	15
Bydgoszcz	36	6	19	6	8	75
Grudziądz	8	2	6	2	1	19
Toruń	22	1	9	6	4	42
Włocławek	17	3	7	5	2	34
Woj. kujawsko-pomorskie	174	26	111	51	32	394

Informacje o liczbie zdających egzamin maturalny w poszczególnych powiatach zamieszczono w rozdziale III.

Rozdział II. Organizacja i przebieg egzaminu maturalnego

Zasady organizacji i przeprowadzania egzaminu maturalnego zostały określone w *Rozporządzeniu Ministra Edukacji Narodowej z dnia 30 kwietnia 2007 roku w sprawie warunków i sposobu oceniania, klasyfikowania i promowania uczniów i słuchaczy oraz przeprowadzania sprawdzianów i egzaminów w szkołach publicznych* (DzU z 2007 r., nr 83, poz. 562 z późniejszymi zmianami), zwanym dalej *Rozporządzeniem*, oraz w opracowanych przez Centralną Komisję Egzaminacyjną na podstawie tego rozporządzenia *Procedurach organizowania i przeprowadzania egzaminu maturalnego w roku szkolnym 2011/2012*, zwanych dalej *Procedurami*.

Egzamin maturalny w województwie kujawsko-pomorskim przeprowadziła Okręgowa Komisja Egzaminacyjna w Gdańsku. Za jego organizację i przebieg w szkołach odpowiadali przewodniczący zespołów egzaminacyjnych (dyrektorzy szkół).

1. Przygotowanie egzaminu maturalnego przez OKE w Gdańsku

Działania związane z przygotowaniem egzaminu maturalnego obejmowały przygotowanie dyrektorów szkół i ich zastępców, nauczycieli przedmiotów maturalnych i uczniów, którzy zadeklarowali udział w egzaminie, oraz egzaminatorów.

1.1. Spotkania z dyrektorami szkół

Przygotowania do przeprowadzenia egzaminu maturalnego zostały zaplanowane i przebiegały zgodnie z harmonogramem wynikającym z terminów określonych w *Rozporządzeniu*.

W celu przygotowania szkolnych zespołów egzaminacyjnych do przeprowadzania egzaminu maturalnego dyrektor OKE przeprowadził dwa cykle szkoleń:

- we wrześniu i październiku 2011 roku – poświęcone omówieniu wyników egzaminu maturalnego w 2011 roku oraz przygotowaniu i przeprowadzeniu egzaminu maturalnego w 2012 roku. Uczestnicy otrzymali płyty CD z nagraniem *Materiałami pomocniczymi* zawierającymi między innymi sprawozdania przedmiotowe z egzaminu maturalnego w 2011 roku, komunikaty dyrektora CKE dotyczące przeprowadzania egzaminu maturalnego w roku szkolnym 2011/2012 oraz propozycję ramowego harmonogramu działań związanego z przeprowadzeniem egzaminu maturalnego w roku szkolnym 2011/2012.
- w kwietniu 2012 roku – dotyczące zasad organizacji i przeprowadzania egzaminu maturalnego w 2012 roku. Szczegółowo omówiono obowiązujące od tego roku zapisy w *Rozporządzeniu* i *Procedurach*.

1.2. Przygotowanie egzaminatorów

Kandydaci na egzaminatorów egzaminu maturalnego są szkoleni według ramowego programu szkoleń, który jest opublikowany w *Rozporządzeniu Ministra Edukacji Narodowej z dnia 21 kwietnia 2009 roku w sprawie ramowego programu szkolenia kandydatów na egzaminatorów, sposobu przeprowadzania ewidencji egzaminatorów oraz trybu wpisywania i skreślania z ewidencji* (DzU z 2009 r., nr 70, poz. 600 z późniejszymi zmianami). Głównym celem szkolenia jest przygotowanie kandydatów do wykonywania zadań egzaminatorów, a w szczególności rozwinięcie umiejętności trafnego i obiektywnego oceniania zadań otwartych.

W bazie Okręgowej Komisji Egzaminacyjnej w Gdańsku wpisanych jest **3 727** egzaminatorów z województwa kujawsko-pomorskiego.

Jesienią 2011 roku i w 2012 roku przeprowadzono cykl szkoleń doskonalących dla egzaminatorów języków obcych, których celem było zapoznanie ich z nową formą egzaminu ustnego oraz z nowym sposobem oceny odpowiedzi zdających podczas egzaminów ustnych.

2. Ewaluacja organizacji i przebiegu egzaminu maturalnego w szkołach

W ewaluacji egzaminu maturalnego wykorzystano następujące metody badawcze:

- obserwację uczestniczącą,
- analizę dokumentacji,
- wywiad indywidualny.

Obserwatorzy rejestrowali przebieg egzaminu w arkuszu obserwacji. Pytano obserwatorów między innymi o przygotowanie sali egzaminacyjnej, wypełnianie zadań przez przewodniczącego i członków zespołu nadzorującego przebieg egzaminu, o zachowanie zdających i zakłócenia egzaminu. W przypadkach odpowiedzi negatywnych proszono o komentarz. Obserwatorzy mieli też możliwość napisania własnych uwag na końcu arkusza obserwacji.

Pracownicy OKE w Gdańsku sprawdzali sposób zapakowania przesyłek zawierających materiały egzaminacyjne od dyrektorów szkół oraz zgodność liczby przekazanych zestawów z opisem na bezpiecznych kopertach. Po uporządkowaniu dokumentacji egzaminacyjnej dokonano jej przeglądu pod kątem kompletności i poprawności wypełnienia oraz zgodności składów zespołów nadzorujących w salach egzaminacyjnych z zapisami *Rozporządzenia*. Szczegółowej analizie poddano uwagi dyrektorów szkół dotyczące przebiegu egzaminu.

Na podstawie spostrzeżeń obserwatorów oraz wyników formalnej analizy dokumentacji egzaminacyjnej opracowano wnioski dotyczące organizacji i przebiegu egzaminu w szkołach.

Uwagi i komentarze obserwatorów zapisano kursywą. Informacje pochodzące od różnych obserwatorów rozdzielono średnikami.

2.1. Powołanie obserwatorów i ich udział w obserwacji

Na podstawie § 143 pkt 4 *Rozporządzenia* przebieg egzaminu mogli obserwować delegowani przedstawiciele organów sprawujących nadzór pedagogiczny, organów prowadzących szkoły, szkół wyższych i placówek doskonalenia nauczycieli, upoważnieni przez dyrektora OKE w Gdańsku.

Kuratorzy oświaty, prezydenci miast, starostowie powiatów, rektorzy szkół wyższych oraz dyrektorzy placówek doskonalenia nauczycieli mogli zgłosić swoich pracowników do przeprowadzenia obserwacji przebiegu egzaminu.

Dyrektor OKE w Gdańsku wydał łącznie **150** upoważnień do obserwacji przebiegu egzaminu w części pisemnej w województwie kujawsko-pomorskim. Obserwatorzy odwiedzili około 37% zespołów szkół. W niektórych z nich przyglądali się przebiegowi egzaminu z kilku przedmiotów.

Do WBiA OKE w Gdańsku przekazano **120** wypełnionych arkuszy obserwacji. W tabeli 9. przedstawiono zróżnicowanie liczby przekazanych arkuszy obserwacji części pisemnej egzaminu maturalnego z uwzględnieniem przedmiotów egzaminacyjnych.

Tabela 9. Arkusze obserwacji części pisemnej egzaminu maturalnego z uwzględnieniem przedmiotu egzaminu

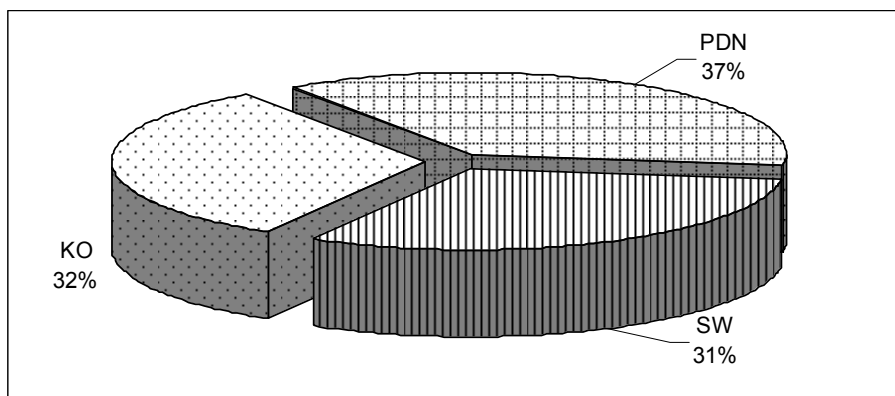
Symbol przedmiotu i liczba przekazanych arkuszy obserwacji															
MPO	MJA	MJF	MJN	MJR	MJH	MBI	MCH	MGE	MHI	MIN	MHM	MHS	MFA	MMA	MWO
21	4	1	5	3	1	14	10	7	3	3	1	2	5	27	13

Najwięcej arkuszy obserwacji przekazali przedstawiciele placówek doskonalenia nauczycieli (37%). Kolejną grupę, ze względu na liczebność wypełnionych arkuszy, stanowili przedstawiciele organów sprawujących nadzór pedagogiczny (32%) i przedstawiciele szkół wyższych (31%). Do OKE w Gdańsku nie przekazano arkuszy obserwacji od przedstawicieli organów prowadzących szkoły.

Zestawienie przekazanych arkuszy obserwacji części pisemnej egzaminu maturalnego wypełnionych przez poszczególne grupy obserwatorów przedstawiono w tabeli 10. i na rysunku 4.

Tabela 10. Liczba przekazanych do OKE w Gdańsku arkuszy obserwacji części pisemnej według grup obserwatorów

Liczba arkuszy obserwacji wypełnionych przez przedstawicieli				Łączna liczba przekazanych arkuszy obserwacji
komisji egzaminacyjnej (OKE)	organów sprawujących nadzór pedagogiczny (KO)	placówek doskonalenia nauczycieli (PDN)	szkół wyższych (SW)	
1	38	44	37	120



Rysunek 4. Przekazane do OKE w Gdańsku arkusze obserwacji według grup obserwatorów

Spośród wszystkich sal egzaminacyjnych w danej szkole obserwator wybierał jedną, w której przebywał od początku do końca trwania egzaminu, obserwując zgodność jego przebiegu z *Procedurami* i przekazywanie przewodniczącemu zespołu egzaminacyjnego zabezpieczonych zestawów wraz z dokumentacją egzaminacyjną.

2.2. Przygotowanie egzaminu w szkołach

Na podstawie § 64 ust.1 *Rozporządzenia* za organizację i przebieg egzaminu maturalnego w szkołach odpowiadali dyrektorzy szkół. Zdaniem obserwatorów zadbali oni o przygotowanie sal egzaminacyjnych zgodnie z *Procedurami*. W części pisemnej egzaminu wszyscy zdający siedzieli przy osobnych stolikach ustawionych w jednym kierunku, w odległości zapewniającej samodzielność pracy. W nielicznych salach na stolikach nie umieszczono kartki z nazwiskiem, imieniem i nr PESEL zdającego oraz jego kodem, gdyż zgodnie z wewnątrzszkolną procedurą postępowano inaczej: *Na stolikach umieszczono kartki z kolejnymi numerami. Zdający wchodzili do sali według kolejności na liście, przy wejściu losowali kartki z takim samym*

numerkami jak nas stolikach i otrzymywali koperty z kodami. Zajmowali miejsca według wylosowanych przez siebie numerów.

W salach przygotowano przysługujące zdającym, na niektórych przedmiotach, dodatkowe wyposażenie oraz materiały i przybory pomocnicze.

2.3. Przebieg egzaminu w szkołach

W większości sal egzaminacyjnych rozdano zestawy egzaminacyjne nie wcześniej niż o godzinie 9⁰⁰. W piętnastu obserwowanych salach przewodniczący zespołu nadzorującego polecieli rozdać zestawy uczniom kilka minut przed godziną 9⁰⁰, najczęściej o godz. 8⁵⁵.

Zdecydowana większość obserwatorów pozytywnie ustosunkowała się do stwierdzeń dotyczących pracy **przewodniczących i członków zespołów nadzorujących** przebieg egzaminu. Pisali, że: *Zespół przeprowadził egzamin prawidłowo bez żadnych zakłóceń przy samodzielnej pracy zdających.*

W jednej sali obserwator zanotował: *Zdającemu zmienione zostało miejsce przy komputerze na rezerwowe – usterka sprzętu (MIN);*

Zachowanie zdających podczas egzaminu było zgodne z zapisami w *Procedurach*.

W innej sali w arkuszu obserwacji odnotowano: *Członek komisji wyszła z sali poprosić o cisze na korytarzu osoby, które wcześniej skończyły egzamin.*

Żaden z obserwatorów nie stwierdził, że w trakcie egzaminu zaistniały zdarzenia mogące być podstawą do jego unieważnienia. Z informacji przekazanych przez obserwatorów oraz dyrektorów szkół wynika, że egzamin maturalny przebiegał zgodnie z *Procedurami*. Obserwatorzy podkreślali: *Egzamin przebiegał zgodnie z obowiązującymi procedurami; Bez uwag i komentarzy.*

Podczas odbioru przesyłek kurierskich z materiałami egzaminacyjnymi ze szkół w OKE w Gdańsku wstępnie analizowano **dokumentację egzaminacyjną**. Następnie po uporządkowaniu dokumentacji egzaminacyjnej według identyfikatorów poszczególnych szkół możliwa była jej szczegółowa analiza. Stwierdzono, że w zdecydowanej większości szkół dokumentacja egzaminacyjnej była kompletna i przygotowana prawidłowo, zgodnie z obowiązującą procedurą. W nielicznych szkołach odnotowano następujące uchybienia:

- brak wpisu liczby przekazywanych zestawów egzaminacyjnych na etykietach samoprzylepnych umieszczonych na kopertach
- niezgodność liczby kopert podanej w protokole z rzeczywistą ich liczbą
- niezgodność liczby arkuszy egzaminacyjnych podanej w protokole z liczbą napisaną na etykietach samoprzylepnych umieszczonych na kopertach
- brak protokołu przekazania/odbioru dokumentacji egzaminacyjnej lub przesłanie jednego protokołu przekazania/odbioru dokumentacji egzaminacyjnej
- brak zbiorczego protokołu części pisemnej egzaminu maturalnego
- przekazywanie zbędnej dokumentacji egzaminacyjnej, która powinna pozostać w szkole.

W zbiorczych protokołach przekazania/odbioru dokumentacji egzaminacyjnej dyrektorzy najczęściej pisali: *Bez uwag.; Brak uwag.; Egzamin przebiegał bez zakłóceń zgodnie z wytycznymi OKE w Gdańsku.*

Po przeprowadzonym egzaminie dyrektorzy szkół przekazywali informacje dotyczące jakości druku i dystrybucji materiałów egzaminacyjnych. W serwisie dla dyrektora szkoły przygotowano ankietę **Ocena jakości dystrybucji i druku zestawów egzaminacyjnych**.

Na podstawie danych przekazanych przez dyrektorów szkół wynika, że: *Nie było żadnych nieprawidłowości; Reklamacji nie było. Jakość dystrybucji była bardzo dobra, druk zestawów nie budził zastrzeżeń; Bardzo dobrze oceniam jakość dystrybucji.*

3. Sprawdzanie prac egzaminacyjnych i komunikowanie wyników egzaminu

3.1. Ustalanie wyników części ustnej

Egzaminy ustne były organizowane i przeprowadzane w szkołach. Wyniki części ustnej egzaminu maturalnego z poszczególnych przedmiotów ustaliły przedmiotowe zespoły egzaminacyjne, składające się z dwóch nauczycieli, z których przewodniczący był egzaminatorem wpisanymi do ewidencji egzaminatorów OKE w Gdańsku, drugi nauczyciel – członkiem zespołu. Co najmniej jedna osoba była pracownikiem innej szkoły. W skład zespołu nie mogli wchodzić nauczyciele, którzy w ostatnim roku nauki prowadzili zajęcia dydaktyczne ze zdającymi.

3.2. Organizacja i przebieg sprawdzania części pisemnej

Wyniki egzaminu maturalnego w części pisemnej z poszczególnych przedmiotów ustalono w OKE w Gdańsku na podstawie w ocenionych rozwiązań zadań arkuszach egzaminacyjnych przez egzaminatorów powołanych przez dyrektora OKE w Gdańsku.

W województwie kujawsko-pomorskim ośrodki sprawdzania usytuowane były w: Brodnicy, Bydgoszczy, Grudziądzu, Inowrocławiu, Nakle nad Notecią, Toruniu i Włocławku. Powołano w nich **67 zespołów**, w których ponad **1 400 egzaminatorów** sprawdzało prace egzaminacyjne. W całym kraju egzaminatorzy stosowali dla danego przedmiotu kryteria oceniania arkuszy egzaminacyjnych, zatwierdzone przez dyrektora Centralnej Komisji Egzaminacyjnej.

3.3. Ustalenie i przekazanie wyników egzaminu różnym odbiorcom

Po sprawdzeniu przez zespoły egzaminatorów i po zakończeniu weryfikacji zestawy egzaminacyjne zostały przekazane do Wydziału Organizacyjno-Administracyjnego Okręgowej Komisji Egzaminacyjnej w Gdańsku, w którym zaznaczenia z kart odpowiedzi skanowano za pomocą czytników optycznych. Po elektronicznym odczytaniu zaznaczeń z kart, następowało ich rozpoznanie i przyporządkowanie do odpowiedniego wzorca (właściwego dla danego zestawu egzaminacyjnego lub jego wersji) opracowanego przez zespół informatyków Centralnej Komisji Egzaminacyjnej.

Następnie przygotowano zestawienia wyników, które przekazano do Centralnej Komisji Egzaminacyjnej, szkół, organów prowadzących szkoły oraz do Kuratorium Oświaty w Bydgoszczy. Zdający otrzymali świadectwa dojrzałości 29 czerwca 2012 roku.

Niniejsze opracowanie wyników egzaminu otrzymają dyrektorzy szkół i organy prowadzące szkoły zlokalizowane w województwie kujawsko-pomorskim oraz Kuratorium Oświaty w Bydgoszczy. Jesienią 2012 roku wyniki egzaminu zostaną również zaprezentowane podczas corocznych spotkań z różnymi odbiorcami.

Rozdział III. Wyniki egzaminu maturalnego w terminie głównym

W niniejszym rozdziale zaprezentowano wskaźniki zdawalności egzaminu maturalnego oraz wyniki egzaminu w województwie kujawsko-pomorskim z uwzględnieniem poziomów egzaminu oraz typów szkół.

Wyniki egzaminu scharakteryzowano za pomocą średnich wyników wyrażonych w procentach (obejmują one również wyniki laureatów i finalistów olimpiad przedmiotowych).

1. Wyniki egzaminu z przedmiotów obowiązkowych

Zdający zdał egzamin maturalny, jeżeli ze wszystkich egzaminów z przedmiotów obowiązkowych w części pisemnej i w części ustnej otrzymał co najmniej 30% punktów możliwych do uzyskania.

Zdawalność egzaminu została ustalona dla tych, którzy przystąpili do wszystkich egzaminów obowiązkowych.

W województwie kujawsko-pomorskim spośród 16 772 tegorocznych absolwentów, którzy przystąpili do wszystkich egzaminów obowiązkowych, 13 494 osób (**80,5%**) otrzymało świadectwa dojrzałości, czyli zdało egzamin maturalny. W kraju spośród 330 018 tegorocznych absolwentów zdało egzamin **80,3%** osób².

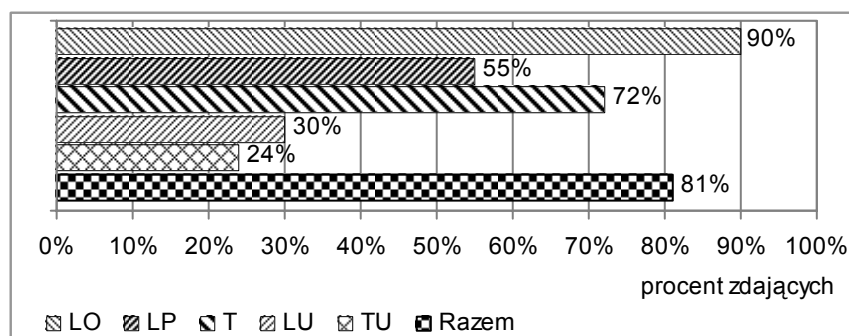
Maturzyści, którzy nie zdali egzaminu wyłącznie z jednego przedmiotu w części ustnej albo w części pisemnej, a przystąpili do egzaminu ze wszystkich przedmiotów obowiązkowych, mieli możliwość poprawienia niezdanego egzaminu maturalnego w drugiej połowie sierpnia 2012 roku. W województwie kujawsko-pomorskim do sesji poprawkowej, spośród tegorocznych maturzystów, uprawnionych zostało **2 254** zdających.

1.1. Zdawalność egzaminu z uwzględnieniem typów szkół

W tabeli 11. zestawiono odsetek tegorocznych maturzystów, którzy otrzymali świadectwa dojrzałości, z uwzględnieniem typów szkół.

Tabela 11. Liczba i odsetek maturzystów w poszczególnych typach szkół w województwie kujawsko-pomorskim, którzy zdali egzamin maturalny

	Zdający po raz pierwszy, którzy przystąpili do wszystkich egzaminów obowiązkowych					
	LO	LP	T	LU	TU	Razem
Przystąpiło	9 782	547	5 902	376	165	16 772
Zdało	8 798	300	4 244	113	39	13 494
Zdało w %	89,9	54,8	71,9	30,1	23,6	80,5



Rysunek 5. Odsetek maturzystów w poszczególnych typach szkół w województwie kujawsko-pomorskim, którzy zdali egzamin maturalny

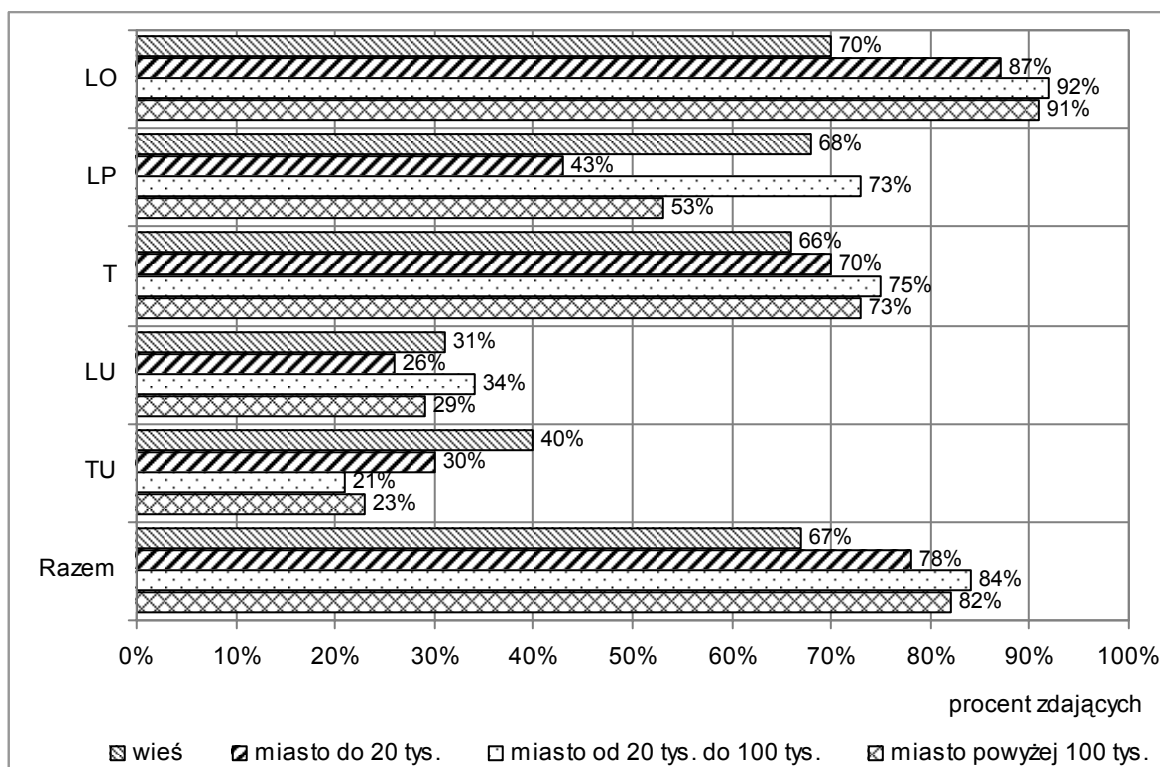
² źródło: Wstępna informacja o wynikach egzaminu maturalnego 2012, Centralna Komisja Egzaminacyjna (www.cke.edu.pl)

1.2. Zdawalność egzaminu z uwzględnieniem lokalizacji szkół

Zdawalność egzaminu maturalnego jest zróżnicowana w zależności od położenia szkoły. Najwyższy wskaźnik zdawalności uzyskali absolwenci szkół usytuowanych w miastach od 20 tys. do 100 tys. mieszkańców (około 84%), a najniższy zdający ze szkół wiejskich (około 67%). Liczbę zdających, którzy przystąpili do wszystkich egzaminów obowiązkowych, oraz zdawalności egzaminu w poszczególnych typach szkół ilustruje tabela 12. i rysunek 6.

Tabela 12. Odsetek maturzystów z uwzględnieniem lokalizacji szkół w województwie kujawsko-pomorskim, którzy zdali egzamin maturalny

Lokalizacja szkoły		Zdający po raz pierwszy, którzy przystąpili do wszystkich egzaminów obowiązkowych					Razem
		LO	LP	T	LU	TU	
Wieś	Przystąpiło	260	53	583	16	5	917
	Zdało	182	36	386	5	2	611
	Zdało w %	70,00	67,92	66,21	31,25	40,00	66,63
Miasto do 20 tys. mieszkańców	Przystąpiło	2 355	119	1 492	95	10	4 071
	Zdało	2 059	51	1 037	25	3	3 175
	Zdało w %	87,43	42,86	69,50	26,32	30,00	77,99
Miasto od 20 tys. do 100 tys. mieszkańców	Przystąpiło	2 061	67	1 208	77	24	3 437
	Zdało	1 906	49	906	26	5	2 892
	Zdało w %	92,48	73,13	75,00	33,77	20,83	84,14
Miasto powyżej 100 tys. mieszkańców	Przystąpiło	5 112	308	2 621	188	126	8 355
	Zdało	4 655	164	1 917	55	29	6 820
	Zdało w %	91,06	53,25	73,14	29,26	23,02	81,63



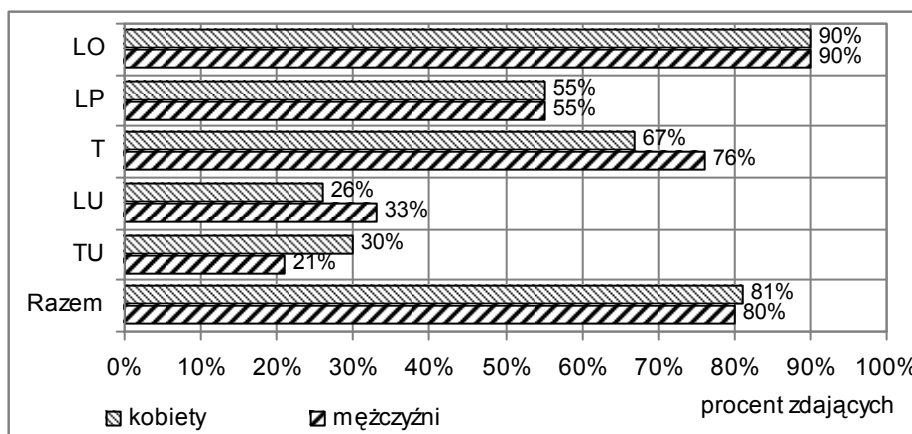
Rysunek 6. Odsetek maturzystów w poszczególnych typach szkół w województwie kujawsko-pomorskim z uwzględnieniem lokalizacji szkół, którzy zdali egzamin maturalny

1.3. Zdawalność egzaminu z uwzględnieniem płci zdających

Analizując ogółem zdawalność egzaminu maturalnego ze względu na płeć zdających, zauważono, że kobiety uzyskały niewiele wyższą zdawalność od zdawalności mężczyzn (tabela 13.). Porównując zdawalność egzaminu w poszczególnych typach szkół z uwzględnieniem płci zdających, dostrzega się jej zróżnicowanie. Największa różnica w zdawalności egzaminu na korzyść mężczyzn, wystąpiła pośród absolwentów techników (o około 9 punktów procentowych) i absolwentów liceów uzupełniających (o około 7 punktów procentowych). Kobiety z techników uzupełniających miały wyższą (o około 9 punktów procentowych) zdawalność egzaminu od zdawalności mężczyzn (rysunek 7).

Tabela 13. Liczba i odsetek kobiet i mężczyzn w poszczególnych typach szkół w województwie kujawsko-pomorskim, którzy zdali egzamin maturalny

Płeć		Zdający po raz pierwszy, którzy przystąpili do wszystkich egzaminów obowiązkowych					
		LO	LP	T	LU	TU	Razem
Kobiety	Przystąpili	6 337	348	2 617	205	47	9 554
	Zdały	5 690	190	1 747	54	14	7 695
	Zdały w %	89,79	54,60	66,76	26,34	29,79	80,54
Mężczyźni	Przystąpili	3 451	199	3 287	171	118	7 226
	Zdali	3 112	110	2 499	57	25	5 803
	Zdali w %	90,18	55,28	76,03	33,33	21,19	80,31



Rysunek 7. Odsetek kobiet i mężczyzn w poszczególnych typach szkół w województwie kujawsko-pomorskim, którzy zdali egzamin maturalny

1.4. Wyniki egzaminu w części ustnej

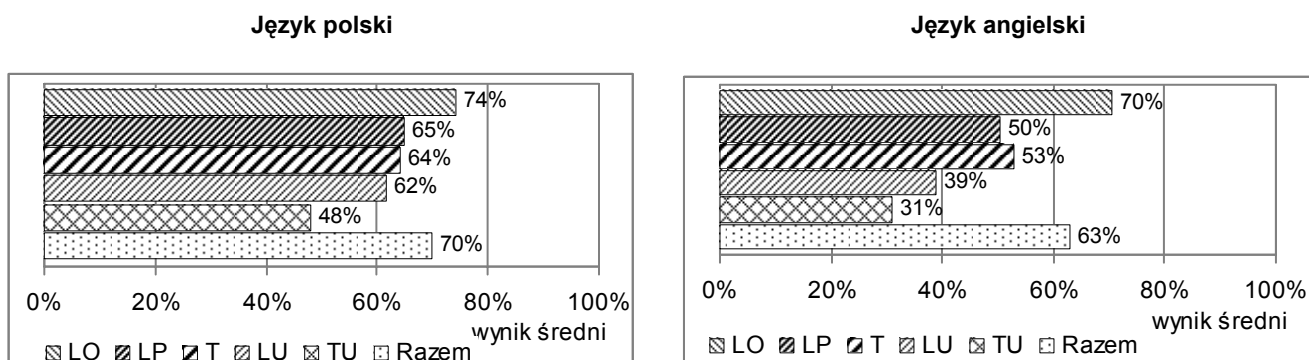
Zdający zdał egzamin maturalny w części ustnej, jeżeli z języka polskiego oraz z języka obcego nowożytnego otrzymał co najmniej 30% punktów możliwych do uzyskania. W 2012 roku zmieniła się formuła egzaminu maturalnego w części ustnej z języków obcych nowożytnych. W egzaminie tym nie określono poziomu. Skuteczność zdawania egzaminu w części ustnej zawarta jest w przedziale od 92,18% (język niemiecki) do 100% (język hiszpański i język włoski). W tabeli 14. przedstawiono liczbę zdających egzamin w części ustnej, liczbę osób, które zdały dany egzamin, wraz ze zdawalnością przedmiotu oraz wynik średni wyrażony w procentach uzyskany z poszczególnych egzaminów z uwzględnieniem typów szkół.

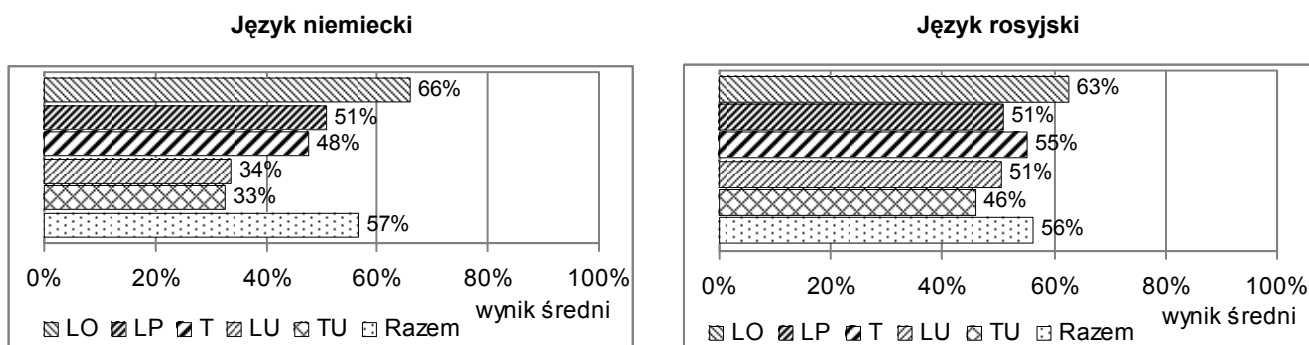
Tabela 14. Liczba zdających, zdawalność przedmiotu i średnie wyniki zdających egzaminu w części ustnej z przedmiotów obowiązkowych w województwie kujawsko-pomorskim

Przedmiot		Zdający po raz pierwszy					
		LO	LP	T	LU	TU	Razem
Język polski*	Przystąpiło	9 829	553	5 970	389	182	16 923
	Zdało	9 745	542	5 855	377	153	16 672
	Zdało w %	99,15	98,01	98,07	96,92	84,07	98,52
	Wynik w %	74,22	64,92	64,32	61,68	47,99	69,85
Język angielski	Przystąpiło	8 582	427	4 767	246	138	14 160
	Zdało	8 358	379	4 267	198	95	13 297
	Zdało w %	97,39	88,76	89,51	80,49	68,84	93,91
	Wynik w %	70,46	50,20	52,77	38,87	30,86	62,96
Język francuski	Przystąpiło	47	0	4	1	0	52
	Zdało	46	–	4	1	–	51
	Zdało w %	97,87	–	100	100	–	98,08
	Wynik w %	78,40	–	46,50	60,00	–	75,60
Język hiszpański	Przystąpiło	24	0	0	1	0	25
	Zdało	24	–	–	1	–	25
	Zdało w %	100	–	–	100	–	100
	Wynik w %	88,75	–	–	100	–	89,20
Język niemiecki	Przystąpiło	948	81	827	39	11	1 906
	Zdało	916	74	737	25	5	1 757
	Zdało w %	96,62	91,36	89,12	64,10	45,45	92,18
	Wynik w %	66,08	50,88	47,79	33,64	32,64	56,64
Język rosyjski	Przystąpiło	254	51	388	103	34	830
	Zdało	246	50	376	101	29	802
	Zdało w %	96,85	98,04	96,91	98,06	85,29	96,63
	Wynik w %	62,81	51,06	55,03	50,53	46,03	56,24
Język włoski	Przystąpiło	5	0	0	0	0	5
	Zdało	5	–	–	–	–	5
	Zdało w %	100	–	–	–	–	100
	Wynik w %	59,40	–	–	–	–	59,40

* przedmiot zdawany jest na jednym poziomie określonym programowej

Zróżnicowanie wartości średnich wyników zdających egzamin w części ustnej z przedmiotów obowiązkowych z uwzględnieniem typów szkół ilustruje rysunek 8.





Rysunek 8. Średnie wyniki zdających egzamin w części ustnej z przedmiotów obowiązkowych w poszczególnych typach szkół w województwie kujawsko-pomorskim

Wyniki egzaminu w części ustnej absolwentów szkół lub oddziałów dwujęzycznych

Do części ustnej egzaminu maturalnego z języków obcych będących drugim językiem nauczania przystąpiło 12 zdających ze szkół lub oddziałów dwujęzycznych. Wyniki tych zdających przedstawiono w tabeli 15.

Tabela 15. Liczba zdających, zdawalność przedmiotu i średnie wyniki zdających egzamin w części ustnej z języka obcego będącego drugim językiem nauczania

Przedmiot		Zdający z oddziałów dwujęzycznych
Język angielski	Przystąpiło	7
	Zdało	7
	Zdało w %	100
	Wynik w %	100
Język hiszpański	Przystąpiło	5
	Zdało	5
	Zdało w %	100
	Wynik w %	82,00

1.5. Wyniki egzaminu w części pisemnej

Zdający zdał egzamin maturalny w części pisemnej, jeżeli z egzaminów z następujących przedmiotów: języka polskiego, matematyki i wybranego jako obowiązkowy języka obcego nowożytnego zdawanych na poziomie podstawowym otrzymał co najmniej 30% punktów możliwych do uzyskania.

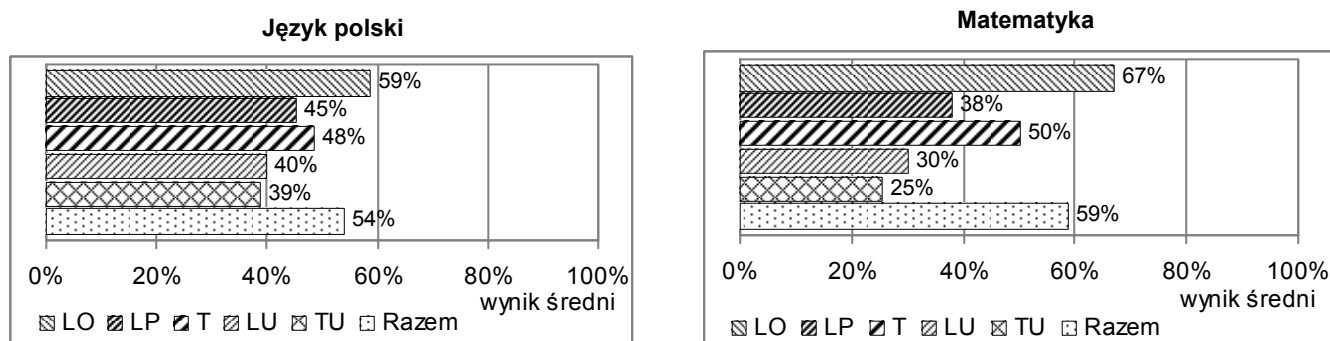
Analizując zdawalność egzaminu z poszczególnych przedmiotów dostrzega się jej zróżnicowanie. Dla ogółu zdających skuteczność zdawania egzaminu maturalnego w części pisemnej zawarta jest w przedziale od 85,51% (matematyka) do 100% (język francuski, język hiszpański i język włoski).

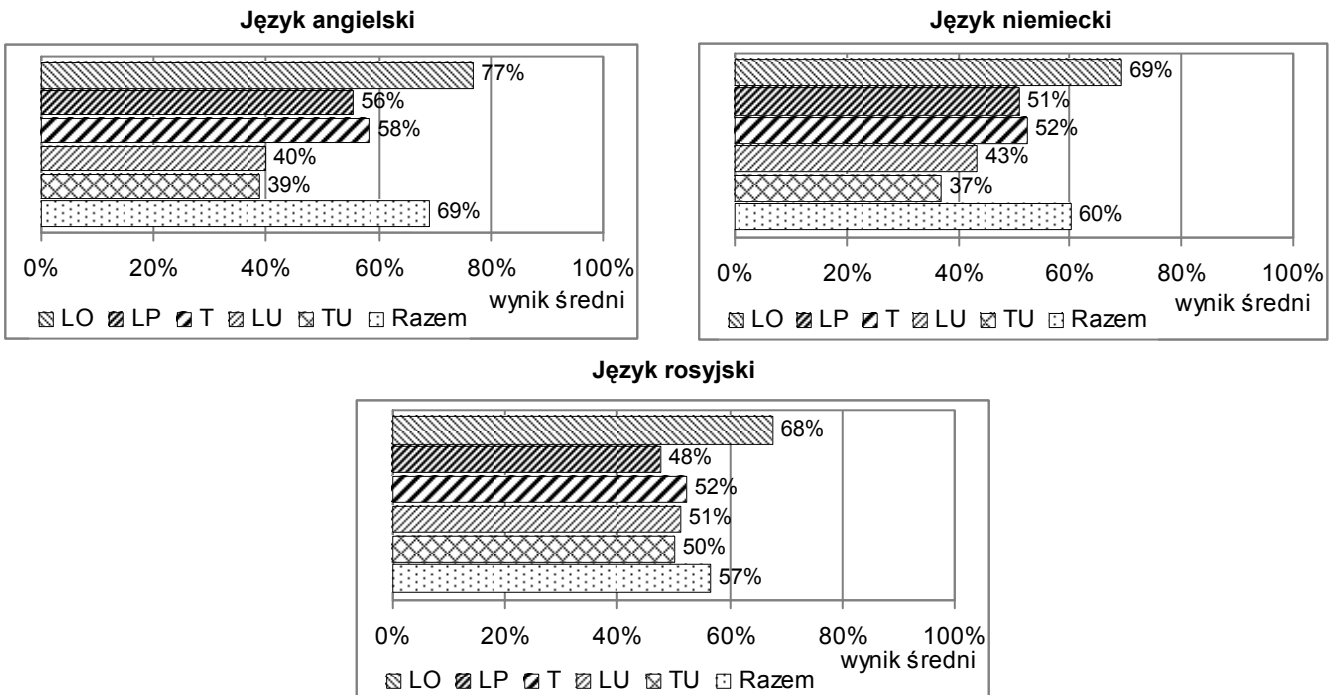
W tabeli 16. przedstawiono liczbę zdających i odsetek zdających, którzy zdali egzamin maturalny w części pisemnej, oraz średnie wyniki z poszczególnych przedmiotów z uwzględnieniem typu szkoły.

Tabela 16. Liczba zdających, zdawalność przedmiotu i średnie wyniki zdających egzamin w części pisemnej z przedmiotów obowiązkowych w województwie kujawsko-pomorskim

Przedmiot		Zdający po raz pierwszy					Razem
		LO	LP	T	LU	TU	
Język polski	Przystąpiło	9 901	566	6 106	396	187	17 156
	Zdało	9 765	521	5 886	346	159	16 677
	Zdało w %	98,63	92,05	96,40	87,37	85,03	97,21
	Wynik w %	58,72	45,19	48,49	39,92	38,88	53,98
Matematyka	Przystąpiło	9 894	564	6 103	403	187	17 151
	Zdało	9 126	362	4 944	176	57	14 665
	Zdało w %	92,24	64,18	81,01	43,67	30,48	85,51
	Wynik w %	66,93	38,14	50,26	30,26	25,47	58,74
Język angielski	Przystąpiło	8 602	428	4 837	254	138	14 259
	Zdało	8 387	380	4 354	159	92	13 372
	Zdało w %	97,50	88,79	90,01	62,60	66,67	93,78
	Wynik w %	76,99	55,51	58,21	39,98	38,75	68,95
Język francuski	Przystąpiło	47	0	4	1	0	52
	Zdało	47	–	4	1	–	52
	Zdało w %	100	–	100	100	–	100
	Wynik w %	81,04	–	41,00	72,00	–	77,79
Język hiszpański	Przystąpiło	24	0	0	1	0	25
	Zdało	24	–	–	1	–	25
	Zdało w %	100	–	–	100	–	100
	Wynik w %	90,13	–	–	89,00	–	90,08
Język niemiecki	Przystąpiło	947	80	847	39	13	1 926
	Zdało	935	78	807	33	9	1 862
	Zdało w %	98,73	97,50	95,28	84,62	69,23	96,68
	Wynik w %	69,11	50,75	52,46	43,46	37,00	60,29
Język rosyjski	Przystąpiło	253	52	390	105	32	832
	Zdało	237	39	336	89	28	729
	Zdało w %	93,68	75,00	86,15	84,76	87,50	87,62
	Wynik w %	67,72	47,69	52,40	51,38	52,13	56,63
Język włoski	Przystąpiło	5	0	0	0	0	5
	Zdało	5	–	–	–	–	5
	Zdało w %	100	–	–	–	–	100
	Wynik w %	88,40	–	–	–	–	88,40

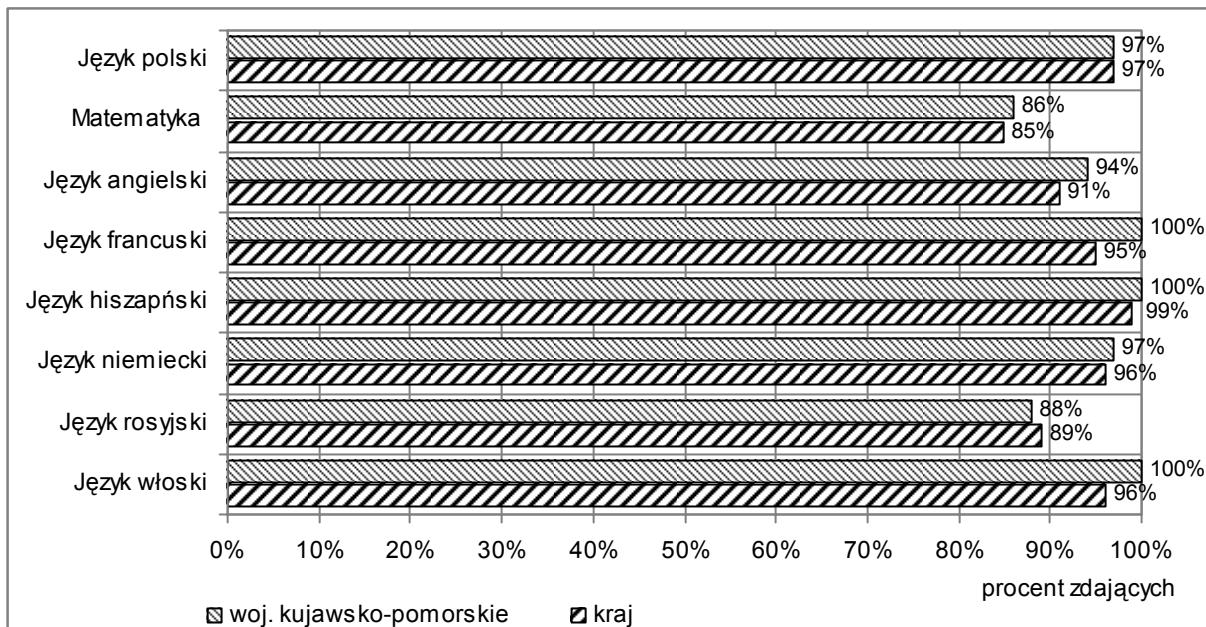
Zróżnicowanie średnich wyników zdających egzamin maturalny w części pisemnej z przedmiotów obowiązkowych z uwzględnieniem typów szkół ilustruje rysunek 9.





Rysunek 9. Średnie wyniki zdających egzamin w części pisemnej z przedmiotów obowiązkowych w poszczególnych typach szkół w województwie kujawsko-pomorskim

Na rysunku 10. porównano zdawalność egzaminu maturalnego w części pisemnej z przedmiotów obowiązkowych przez **wszystkich zdających**, którzy przystąpili w 2012 roku do egzaminu maturalnego w województwie kujawsko-pomorskim³ i w kraju⁴. Zdawalność egzaminu maturalnego w województwie kujawsko-pomorskim z przedmiotów obowiązkowych była wyższa niż zdawalność w kraju bądź taka sama, z wyjątkiem zdawalności egzaminu z języka rosyjskiego.

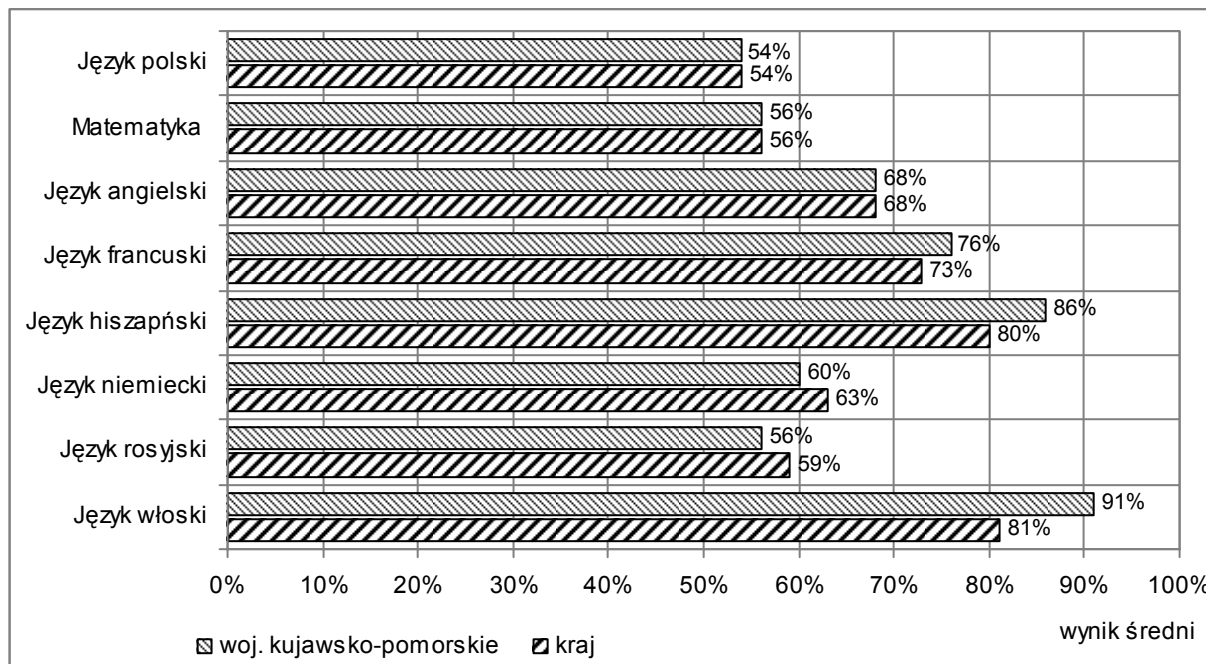


Rysunek 10. Odsetek wszystkich maturzystów, którzy zdali egzaminu w części pisemnej z przedmiotów obowiązkowych w województwie kujawsko-pomorskim i w kraju

³ źródło: *Wstępna informacja o wynikach egzaminu maturalnego 2012*, OKE w Gdańsku, 29. 06. 2012 rok (www.oke.gda.pl)

⁴ źródło: *Wstępna informacja o wynikach egzaminu maturalnego 2012*, Centralna Komisja Egzaminacyjna (www.cke.edu.pl)

Na rysunku 11. porównano średnie wyniki egzaminu maturalnego w części pisemnej z przedmiotów obowiązkowych uzyskane przez **wszystkich zdających**, którzy przystąpili do egzaminu maturalnego w 2012 roku w województwie kujawsko-pomorskim⁵ i w kraju⁶. Średnie wyniki egzaminu maturalnego w województwie są porównywalne ze średnimi wynikami zdających w kraju bądź wyższe. Wyjątek stanowią wyniki egzaminu z języka niemieckiego i języka rosyjskiego, które są niższe od wyników w kraju. Wyniki egzaminu z języka włoskiego nie uprawniają do wyciągania wniosków z uwagi na małą populację zdających.



Rysunek 11. Średnie wyniki wszystkich zdających egzamin w części pisemnej z przedmiotów obowiązkowych w województwie kujawsko-pomorskim i w kraju

Wyniki egzaminu w części pisemnej absolwentów szkół lub oddziałów dwujęzycznych

13 absolwentów szkół lub oddziałów dwujęzycznych zdawało egzamin maturalny w części pisemnej z języka obcego będącego drugim językiem nauczania. Tylko czterech zdających rozwiązywało dodatkowe zadania egzaminacyjne z matematyki przygotowane w języku obcym. Wszyscy byli absolwentami liceów ogólnokształcących (tabele 17. i 18.).

Tabela 17. Liczba zdających, zdawalność przedmiotu i średnie wyniki zdających egzamin w części pisemnej z języka obcego będącego drugim językiem nauczania

Przedmiot		Zdający z oddziałów dwujęzycznych
Język angielski	Przystąpiło	8
	Zdało	8
	Zdało w %	100
	Wynik w %	59,00
Język hiszpański	Przystąpiło	5
	Zdało	5
	Zdało w %	100
	Wynik w %	83,40

⁵ źródło: *Wstępna informacja o wynikach egzaminu maturalnego 2012*, OKE w Gdańsku, 29. 06. 2012 rok (www.oke.gda.pl)

⁶ źródło: *Wstępna informacja o wynikach egzaminu maturalnego 2012*, Centralna Komisja Egzaminacyjna (www.cke.edu.pl)

Tabela 18. Liczba zdających i średnie wyniki zdających egzamin w części pisemnej w języku obcym będącym drugim językiem nauczania w województwie kujawsko-pomorskim

Przedmiot		Zdający z oddziałów dwujęzycznych
Matematyka	Przystąpiło	4
	Wynik w %	81,00

2. Wyniki egzaminu maturalnego z przedmiotów dodatkowo wybranych

2.1. Wyniki egzaminu w części ustnej

W 2012 roku zmieniła się formuła egzaminu maturalnego w części ustnej z języków obcych nowożytnych. W egzaminie tym, podobnie jak w egzaminie obowiązkowym, nie określono poziomu. Egzamin maturalny w części ustnej z przedmiotów dodatkowo wybranych był głównie zdawany przez absolwentów liceów ogólnokształcących. W tabeli 19. przedstawiono liczbę zdających i średnie wyniki uzyskane z egzaminu maturalnego w części ustnej z przedmiotów dodatkowo wybranych w poszczególnych typach szkół.

Tabela 19. Liczba zdających i średnie wyniki zdających egzamin w części ustnej z przedmiotów dodatkowo wybranych w województwie kujawsko-pomorskim

Przedmiot		Zdający po raz pierwszy						Zdający po raz kolejny	Wszyscy zdający
		LO	LP	T	LU	TU	Razem		
Język angielski	Przystąpiło	48	0	12	0	0	60	12	72
	Wynik w %	89,75	–	56,83	–	–	83,17	73,50	81,56
Język francuski	Przystąpiło	25	0	0	0	0	25	2	27
	Wynik w %	79,64	–	–	–	–	79,64	60,00	78,19
Język hiszpański	Przystąpiło	11	0	1	0	0	12	1	13
	Wynik w %	85,18	–	20,00	–	–	79,75	83,00	80,00
Język niemiecki	Przystąpiło	48	2	11	1	0	62	2	64
	Wynik w %	82,50	86,50	68,18	90,00	–	80,21	18,00	78,27
Język rosyjski	Przystąpiło	8	0	3	0	0	11	3	14
	Wynik w %	88,88	–	57,67	–	–	80,36	100	84,57
Język włoski	Przystąpiło	1	0	1	0	0	2	1	3
	Wynik w %	77,00	–	23,00	–	–	50,00	100	66,67

2.2. Wyniki egzaminu w części pisemnej

Przedmioty dodatkowe na egzaminie maturalnym w części pisemnej wybierali najczęściej absolwenci liceów ogólnokształcących i techników.

Na poziomie podstawowym, wśród przedmiotów dodatkowo wybranych przez wszystkich zdających, najbardziej popularna była geografia, wiedza o społeczeństwie i biologia.

Na poziomie rozszerzonym, w grupie najbardziej popularnych przedmiotów dodatkowo wybranych przez wszystkich zdających, znalazł się język angielski, matematyka, biologia i chemia.

W tabeli 20. przedstawiono liczbę zdających i średnie wyniki uzyskane przez maturzystów z egzaminu w części pisemnej z przedmiotów dodatkowo wybranych zdawanych na poziomie podstawowym, a w tabeli 21. przedstawiono liczbę zdających i średnie wyniki uzyskane przez maturzystów z egzaminu w części pisemnej z przedmiotów dodatkowo wybranych zdawanych na poziomie rozszerzonym.

Tabela 20. Liczba zdających i średnie wyniki zdających egzamin w części pisemnej z przedmiotów dodatkowo wybranych na poziomie podstawowym w województwie kujawsko-pomorskim

Przedmiot		Zdający po raz pierwszy						Zdający po raz kolejny	Wszyscy zdający
		LO	LP	T	LU	TU	Razem		
Biologia	Przystąpiło	1 003	36	379	5	6	1 429	103	1 532
	Wynik w %	41,64	27,67	34,32	24,40	19,00	39,19	35,73	38,96
Chemia	Przystąpiło	269	7	72	2	1	351	21	372
	Wynik w %	57,05	34,86	42,03	15,00	32,00	53,21	35,43	52,21
Filozofia	Przystąpiło	4	0	2	0	0	6	0	6
	Wynik w %	59,50	-	28,00	-	-	49,00	-	49,00
Fizyka i astronomia	Przystąpiło	396	6	255	0	2	659	41	700
	Wynik w %	38,53	32,00	31,09	-	18,00	35,53	36,59	35,59
Geografia	Przystąpiło	1 162	75	821	1	1	2 060	26	2 086
	Wynik w %	52,77	39,28	50,61	10,00	24,00	51,38	45,92	51,31
Historia	Przystąpiło	422	11	96	7	3	539	17	556
	Wynik w %	59,82	35,27	52,51	58,86	28,67	57,83	46,41	57,49
Historia muzyki	Przystąpiło	6	2	0	0	0	8	0	8
	Wynik w %	73,83	19,50	-	-	-	60,25	-	60,25
Historia sztuki	Przystąpiło	27	13	4	0	0	44	3	47
	Wynik w %	52,52	33,00	27,75	-	-	44,50	16,33	42,70
Informatyka	Przystąpiło	37	0	127	2	0	166	4	170
	Wynik w %	52,54	-	47,62	46,00	-	48,70	26,13	48,17
Język angielski	Przystąpiło	84	2	25	1	0	112	4	116
	Wynik w %	77,61	35,50	62,04	25,00	-	72,91	66,50	72,69
Język francuski	Przystąpiło	60	0	0	0	0	60	1	61
	Wynik w %	75,52	-	-	-	-	75,52	47,00	75,05
Język hiszpański	Przystąpiło	12	0	2	0	0	14	1	15
	Wynik w %	84,25	-	46,50	-	-	78,86	72,00	78,40
Język łaciński i kultura antyczna	Przystąpiło	7	0	0	0	0	7	0	7
	Wynik w %	53,71	-	-	-	-	53,71	-	53,71
Język niemiecki	Przystąpiło	106	4	19	1	0	130	5	135
	Wynik w %	81,53	58,50	58,58	84,00	-	77,48	68,60	77,16
Język rosyjski	Przystąpiło	20	0	6	0	0	26	1	27
	Wynik w %	75,55	-	81,00	-	-	76,81	84,00	77,07
Język włoski	Przystąpiło	1	0	1	0	0	2	0	2
	Wynik w %	100	-	92,00	-	-	96,00	-	96,00
Wiedza o społeczeństwie	Przystąpiło	1 119	86	484	8	6	1 703	29	1 732
	Wynik w %	43,81	31,12	39,52	43,25	25,17	41,88	35,93	41,78
Wiedza o tańcu	Przystąpiło	1	0	0	0	0	1	0	1
	Wynik w %	60,00	-	-	-	-	60,00	-	60,00

Tabela 21. Liczba zdających i średnie wyniki zdających egzamin w części pisemnej z przedmiotów dodatkowo wybranych na poziomie rozszerzonym w województwie kujawsko-pomorskim

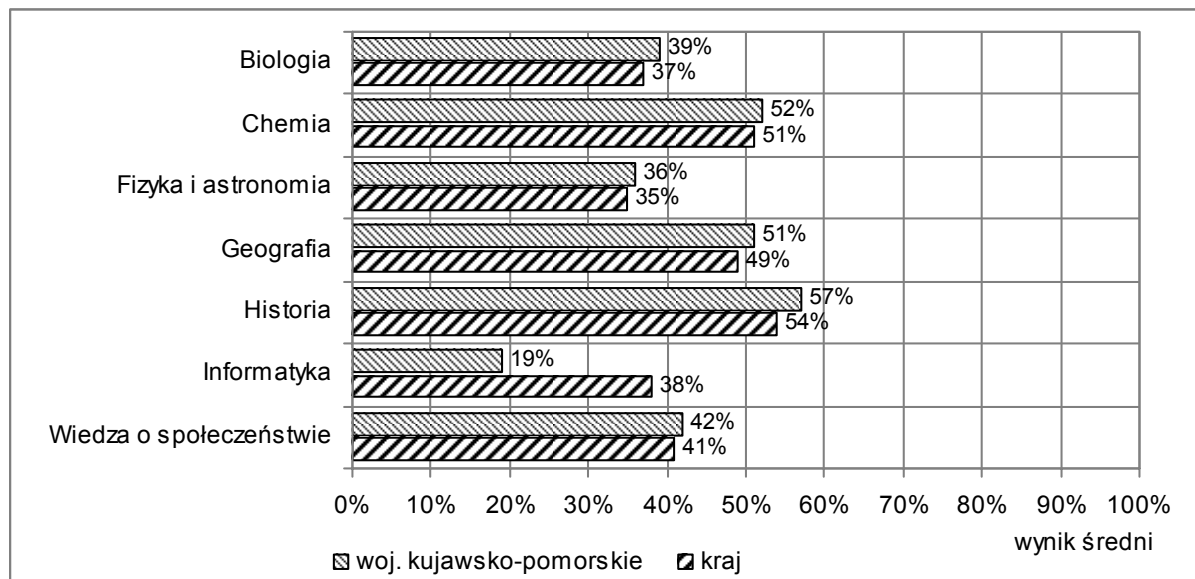
Przedmiot		Zdający po raz pierwszy						Zdający po raz kolejny	Wszyscy zdający
		LO	LP	T	LU	TU	Razem		
Biologia	Przystąpiło	1 401	3	40	1	0	1 445	530	1 975
	Wynik w %	53,56	26,00	37,93	42,00	-	53,07	56,27	53,93
Chemia	Przystąpiło	1 021	1	23	0	0	1 045	485	1 530
	Wynik w %	52,44	7,00	35,96	-	-	52,03	54,87	52,93
Filozofia	Przystąpiło	7	0	0	0	0	7	1	8
	Wynik w %	80,57	-	-	-	-	80,57	42,00	75,75

Przedmiot		Zdający po raz pierwszy						Zdający po raz kolejny	Wszyscy zdający
		LO	LP	T	LU	TU	Razem		
Fizyka i astronomia	Przystąpiło	530	0	32	0	0	562	55	617
	Wynik w %	45,29	-	32,13	-	-	44,54	40,89	44,22
Geografia	Przystąpiło	1 042	4	103	0	0	1 149	40	1 189
	Wynik w %	55,55	42,00	43,29	-	-	54,41	54,65	54,42
Historia	Przystąpiło	298	3	8	0	0	309	22	331
	Wynik w %	57,77	30,00	41,00	-	-	57,07	48,27	56,48
Historia muzyki	Przystąpiło	3	0	1	0	0	4	2	6
	Wynik w %	96,67	-	12,00	-	-	75,50	50,00	67,00
Historia sztuki	Przystąpiło	110	0	0	0	0	110	6	116
	Wynik w %	69,89	-	-	-	-	69,89	53,33	69,03
Informatyka	Przystąpiło	70	0	45	0	0	115	1	116
	Wynik w %	61,26	-	56,22	-	-	59,29	44,00	59,16
Język angielski	Przystąpiło	2 309	24	243	5	0	2 581	115	2 696
	Wynik w %	66,83	52,38	57,26	53,80	-	65,77	57,23	65,41
Język francuski	Przystąpiło	54	0	0	0	0	54	3	57
	Wynik w %	66,35	-	-	-	-	66,35	54,00	65,70
Język hiszpański	Przystąpiło	31	0	0	0	0	31	4	35
	Wynik w %	71,77	-	-	-	-	71,77	52,50	69,57
Język łaciński i kultura antyczna	Przystąpiło	2	0	0	0	0	2	0	2
	Wynik w %	73,00	-	-	-	-	73,00	-	73,00
Język niemiecki	Przystąpiło	127	1	13	1	0	142	10	152
	Wynik w %	72,08	52,00	61,46	96,00	-	71,13	69,40	71,02
Język polski	Przystąpiło	1 197	5	47	1	0	1 250	70	1 320
	Wynik w %	65,02	43,20	54,74	33,00	-	64,52	61,20	64,35
Język rosyjski	Przystąpiło	23	0	2	0	0	25	5	30
	Wynik w %	76,74	-	74,50	-	-	76,56	85,80	78,10
Język włoski	Przystąpiło	2	0	0	0	0	2	2	4
	Wynik w %	84,50	-	-	-	-	84,50	60,50	72,50
Matematyka	Przystąpiło	1 808	6	266	1	0	2 081	109	2 190
	Wynik w %	54,16	22,33	33,02	10,00	-	51,35	34,07	50,49
Wiedza o społeczeństwie	Przystąpiło	631	3	35	0	0	669	58	727
	Wynik w %	40,16	31,33	25,09	-	-	39,33	37,97	39,22

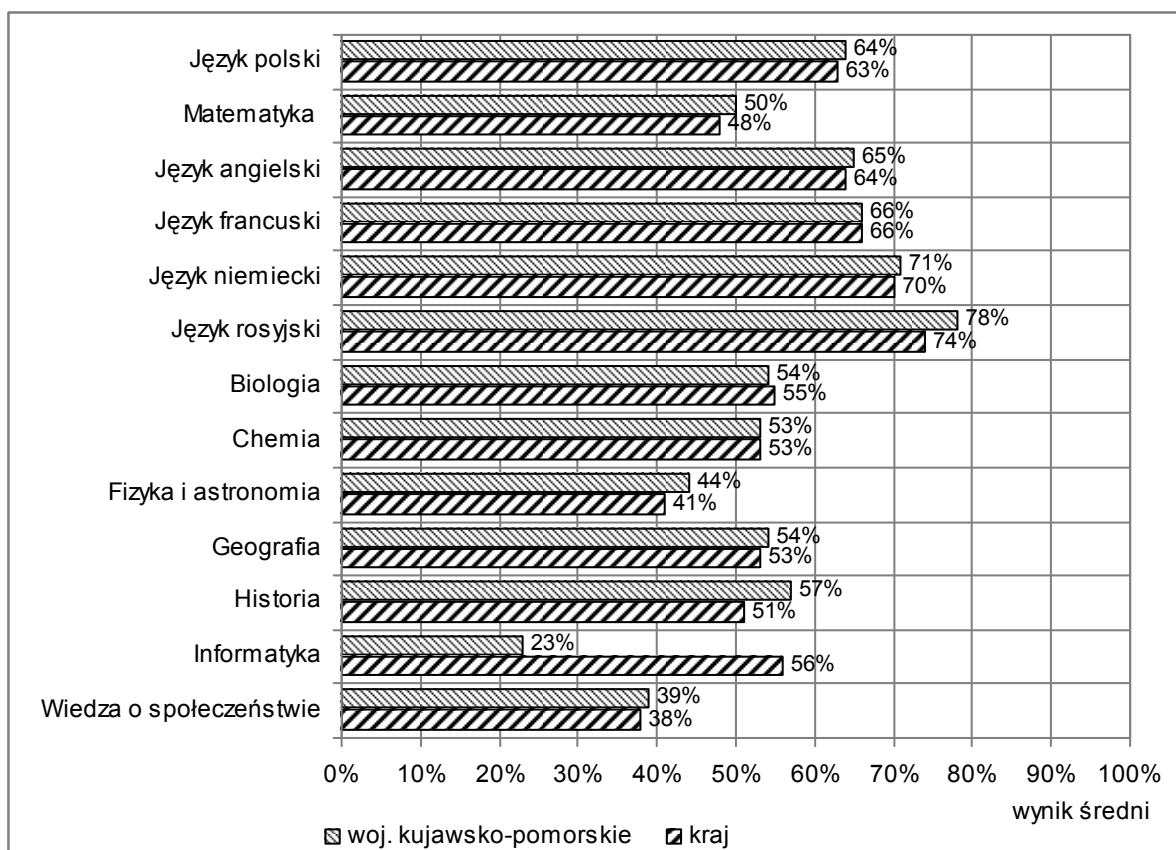
Na rysunkach 12. i 13. porównano zróżnicowanie średnich wyników egzaminu w części pisemnej z najczęściej wybieranych przedmiotów dodatkowych na poziomie podstawowym i poziomie rozszerzonym **wszystkich maturzystów** w województwie kujawsko-pomorskim⁷ i w kraju⁸. Wyniki zdających w województwie kujawsko-pomorskim z większości przedmiotów są wyższe niż średnie wyniki zdających w kraju, z wyjątkiem egzaminu z informatyki i egzaminu z biologii na poziomie rozszerzonym.

⁷ Źródło: Wstępna informacja o wynikach egzaminu maturalnego 2012, OKE w Gdańsku, 29. 06. 2012 rok (www.oke.gda.pl)

⁸ Źródło: Wstępna informacja o wynikach egzaminu maturalnego 2012, Centralna Komisja Egzaminacyjna (www.cke.edu.pl)



Rysunek 12. Średnie wyniki wszystkich zdających egzamin w części pisemną z przedmiotów dodatkowo wybranych na poziomie podstawowym w województwie kujawsko-pomorskim i w kraju



Rysunek 13. Średnie wyniki wszystkich zdających egzamin w części pisemnej z przedmiotów dodatkowo wybranych na poziomie rozszerzonym w województwie kujawsko-pomorskim i w kraju

3. Wyniki szkół z przedmiotów obowiązkowych

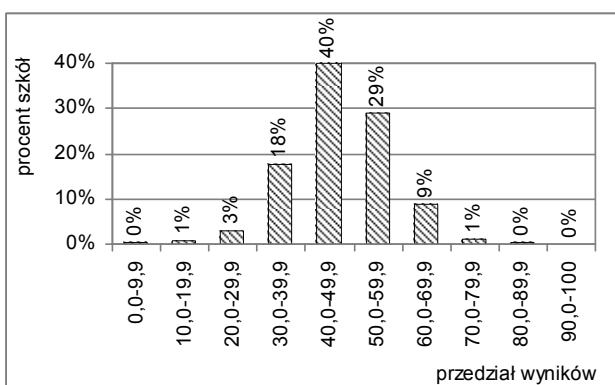
W tabeli 22. przedstawiono podstawowe parametry statystyczne wyników szkół z egzaminów obowiązkowych. Uwzględniono wyniki egzaminu z języków obcych nowożytnych najczęściej wybieranych w szkołach. Dla każdego przedmiotu egzaminacyjnego podano procentowe wyniki: minimalny, maksymalny, średni oraz wartość odchylenia standardowego.

Tabela 22. Wartości podstawowych parametrów statystycznych wyników szkół egzaminu w części pisemnej z przedmiotów obowiązkowych w województwie kujawsko-pomorskim

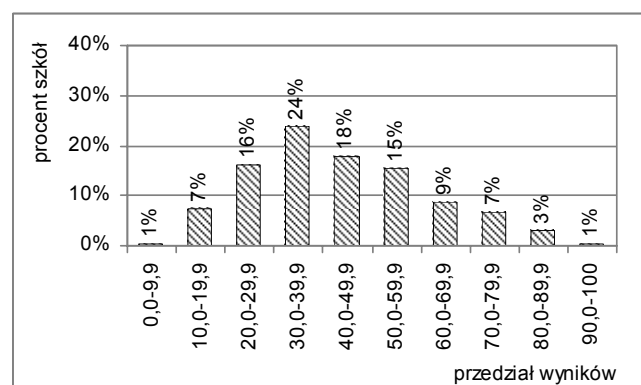
Przedmiot	Parametr statystyczny	Wartość parametru
Język polski	Wynik minimalny w %	9,00
	Wynik maksymalny w %	72,80
	Wynik średni w %	47,12
	Odchylenie standardowe w %	10,03
Matematyka	Wynik minimalny w %	4,00
	Wynik maksymalny w %	93,70
	Wynik średni w %	43,32
	Odchylenie standardowe w %	18,11
Język angielski	Wynik minimalny w %	10,00
	Wynik maksymalny w %	98,00
	Wynik średni w %	56,39
	Odchylenie standardowe w %	17,23
Język niemiecki	Wynik minimalny w %	22,00
	Wynik maksymalny w %	100,00
	Wynik średni w %	56,61
	Odchylenie standardowe w %	16,70
Język rosyjski	Wynik minimalny w %	16,00
	Wynik maksymalny w %	100,00
	Wynik średni w %	54,35
	Odchylenie standardowe w %	18,43

Na rysunku 14. przedstawiono rozkłady liczebności średnich wyników szkół z egzaminu w części pisemnej z przedmiotów obowiązkowych zdawanych na poziomie podstawowym. (W wynikach uwzględniono najczęściej wybierane języki obce nowożytne). Interpretując średnie wyniki w szkołach, należy wziąć pod uwagę liczbę zdających egzamin z danego przedmiotu.

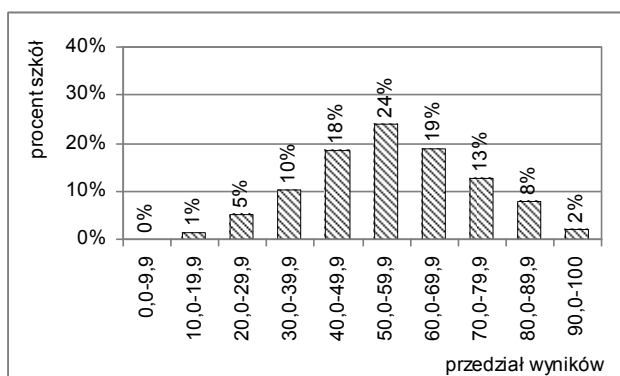
Język polski – PP



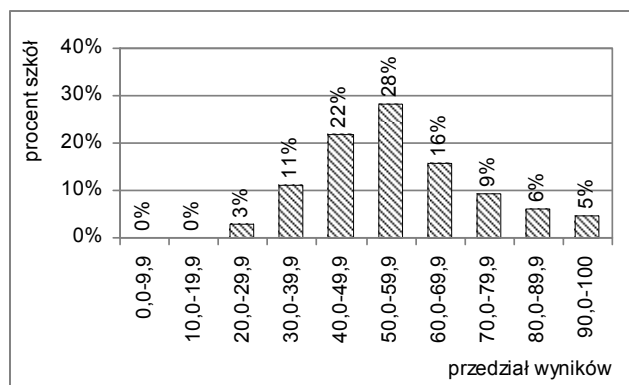
Matematyka – PP



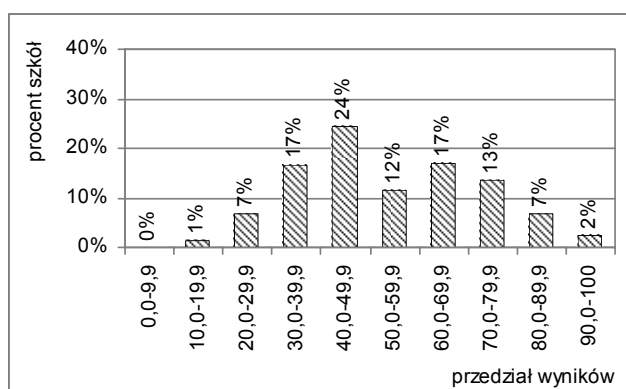
Język angielski – PP



Język niemiecki – PP



Język rosyjski – PP



Rysunek 14. Rozkłady liczebności średnich wyników szkół z egzaminu w części pisemnej z przedmiotów obowiązkowych w województwie kujawsko-pomorskim

4. Wyniki egzaminu w powiatach z przedmiotów obowiązkowych

4.1. Zdawalność egzaminu

Analizując wartości wskaźnika zdawalności egzaminu maturalnego uzyskanego w poszczególnych powiatach i w miastach na prawach powiatu województwa kujawsko-pomorskiego zaważono, że zawarty on jest w przedziale od 59,26% (powiat toruński) do 89,80% (powiat chełmiński) – różnica między nimi wynosi około 30 punktów procentowych. Maturzyści z powiatów: chełmińskiego, brodnickiego, grudziądzkiego, wąbrzeskiego, mogileńskiego, inowrocławskiego, Torunia, Grudziądzka i Bydgoszczy uzyskali zdawalność egzaminu maturalnego wyższą niż średnia zdawalność w kraju.

Rozstęp wskaźnika zdawalności egzaminu uzyskany przez zdających w liceach ogólnokształcących wyniósł około 36 punktów procentowych (powiatach toruński – 59,12%, powiat chełmiński – 94,84%).

Rozstęp wskaźnika zdawalności egzaminu uzyskany przez zdających w technikach wyniósł około 37 punktów procentowych (powiatach aleksandrowski – 50,85%, powiat brodnicki – 87,50%).

Zbyt mała populacja zdających w szkołach dla dorosłych w poszczególnych powiatach nie uprawnia do wnioskowania statystycznego.

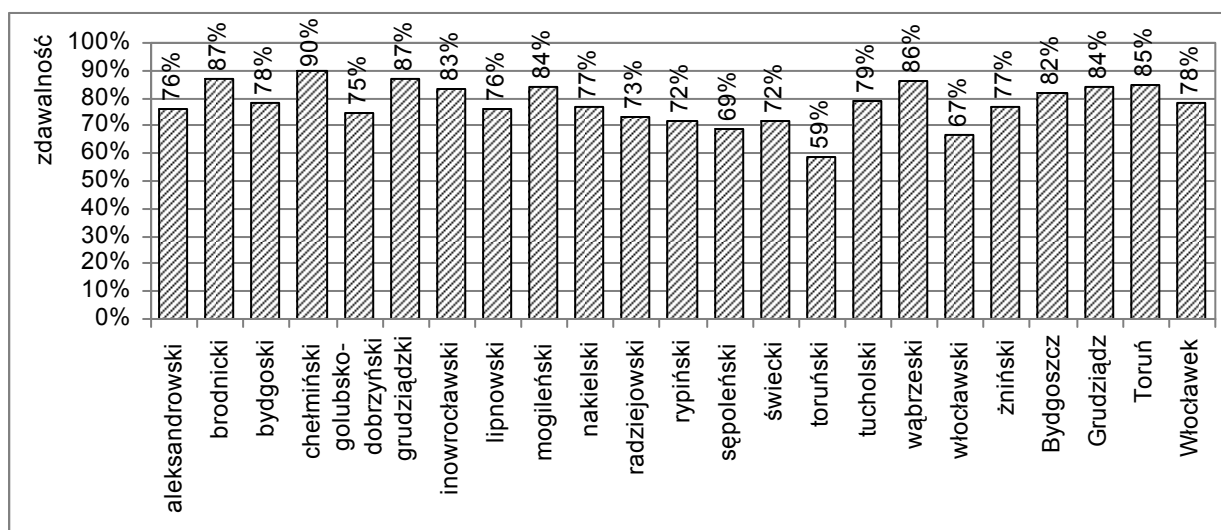
Zróznicowanie wartości wskaźnika zdawalności egzaminu w poszczególnych powiatach z uwzględnieniem typów szkół przedstawiono w tabeli 23.

Tabela 23. Liczba zdających i zdawalność egzaminu maturalnego w poszczególnych typach szkół w powiatach województwa kujawsko-pomorskiego

Powiat/miasto		Zdający po raz pierwszy, którzy przystąpili do wszystkich egzaminów obowiązkowych					
		LO	LP	T	LU	TU	Razem
aleksandrowski	Przystąpiło	182	0	59	5	0	246
	Zdało	157	–	30	1	–	188
	Zdało w %	86,26	–	50,85	20,00	–	76,42
brodnicki	Przystąpiło	410	14	184	31	15	654
	Zdało	386	11	161	13	1	572
	Zdało w %	94,15	78,57	87,50	41,94	6,67	87,46
bydgoski	Przystąpiło	122	0	112	24	0	258
	Zdało	110	–	76	14	–	200
	Zdało w %	90,16	–	67,86	58,33	–	77,52
chełmiński	Przystąpiło	155	0	149	0	0	304
	Zdało	147	–	126	–	–	273
	Zdało w %	94,84	–	84,56	–	–	89,80
golubsko-dobrzyński	Przystąpiło	109	17	79	3	0	208
	Zdało	102	11	43	0	–	156
	Zdało w %	93,58	64,71	54,43	0,00	–	75,00
grudziądzki	Przystąpiło	32	0	15	0	0	47
	Zdało	29	–	12	–	–	41
	Zdało w %	90,63	–	80,00	–	–	87,23
inowrocławski	Przystąpiło	784	0	623	30	4	1 441
	Zdało	723	–	462	7	3	1 195
	Zdało w %	92,22	–	74,16	23,33	75,00	82,93
lipnowski	Przystąpiło	195	25	123	4	1	348
	Zdało	170	14	81	0	0	265
	Zdało w %	87,18	56,00	65,85	0,00	0,00	76,15
mogileński	Przystąpiło	227	1	150	16	0	394
	Zdało	205	1	117	6	–	329
	Zdało w %	90,31	100	78,00	37,50	–	83,50
nakielski	Przystąpiło	317	22	191	8	0	538
	Zdało	275	12	125	1	–	413
	Zdało w %	86,75	54,55	65,45	12,50	–	76,77
radziejowski	Przystąpiło	155	55	133	6	5	354
	Zdało	146	21	88	1	2	258
	Zdało w %	94,19	38,18	66,17	16,67	40,00	72,88
rypiński	Przystąpiło	214	31	167	0	4	416
	Zdało	175	14	109	–	1	299
	Zdało w %	81,78	45,16	65,27	–	25,00	71,88
sępoleński	Przystąpiło	136	2	106	1	0	245
	Zdało	110	0	60	0	–	170
	Zdało w %	80,88	0,00	56,60	0,00	–	69,39
świecki	Przystąpiło	287	2	197	7	6	499
	Zdało	243	0	115	2	1	361
	Zdało w %	84,67	0,00	58,38	28,57	16,67	72,34
toruński	Przystąpiło	137	0	71	8	0	216
	Zdało	81	–	44	3	–	128
	Zdało w %	59,12	–	61,97	37,50	–	59,26
tucholski	Przystąpiło	154	0	256	8	1	419
	Zdało	141	–	187	3	0	331
	Zdało w %	91,56	–	73,05	37,50	0,00	79,00
wąbrzeski	Przystąpiło	106	37	89	0	0	232
	Zdało	100	25	74	–	–	199
	Zdało w %	94,34	67,57	83,15	–	–	85,78

Powiat/miasto		Zdający po raz pierwszy, którzy przystąpili do wszystkich egzaminów obowiązkowych					
		LO	LP	T	LU	TU	Razem
Włocławski	Przystąpiło	115	0	132	0	2	249
	Zdało	91	–	75	–	1	167
	Zdało w %	79,13	–	56,82	–	50,00	67,07
Żniński	Przystąpiło	254	1	173	18	0	446
	Zdało	211	0	133	0	–	344
	Zdało w %	83,07	0,00	76,88	0,00	–	77,13
Bydgoszcz	Przystąpiło	2 181	147	1 175	92	97	3 692
	Zdało	1 995	68	898	23	27	3 011
	Zdało w %	91,47	46,26	76,43	25,00	27,84	81,55
Grudziądz	Przystąpiło	624	32	402	19	1	1 078
	Zdało	571	27	298	5	1	902
	Zdało w %	91,51	84,38	74,13	26,32	100	83,67
Toruń	Przystąpiło	1 839	4	734	41	26	2 644
	Zdało	1 672	3	560	8	2	2 245
	Zdało w %	90,92	75,00	76,29	19,51	7,69	84,91
Włocławek	Przystąpiło	1 048	157	583	55	3	1 846
	Zdało	958	93	371	24	0	1 446
	Zdało w %	91,41	59,24	63,64	43,64	0,00	78,33

Na rysunku 15. przedstawiono zdawalność egzaminu maturalnego w powiatach województwa kujawsko-pomorskiego.



Rysunek 15. Zdawalność egzaminu maturalnego w powiatach województwa kujawsko-pomorskiego

4.2. Wyniki egzaminu w części pisemnej

W tabeli 24. przedstawiono liczbę zdających egzamin w części pisemnej z przedmiotów obowiązkowych, zdawalność egzaminu z przedmiotu oraz średnie wyniki uzyskane w powiatach. Interpretując średnie wyniki w powiatach, należy uwzględnić liczbę zdających egzamin z danego przedmiotu.

Średnie wyniki (tzn. wyniki surowe) mogą podlegać corocznym wahaniom związanym z łatwością arkusza egzaminacyjnego lub liczbą piszących, nie należy ich bezpośrednio porównywać między latami. Należy również pamiętać, że egzaminy z niektórych przedmiotów były zdawane przez kilka osób lub wręcz przez pojedyncze osoby, na podstawie wyników z tych egzaminów nie można wyciągać wniosków.

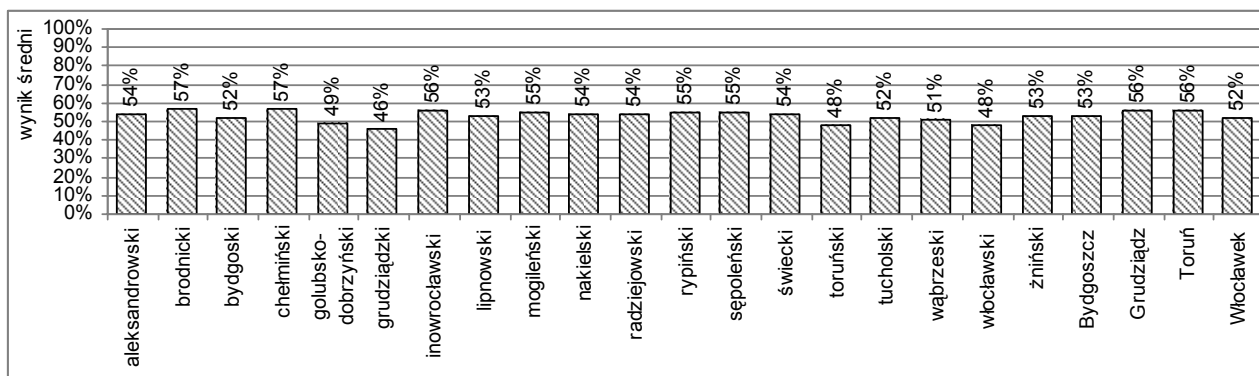
Tabela 24. Liczba zdających, zdawalność przedmiotu i średnie wyniki zdających egzamin w części pisemnej z przedmiotów obowiązkowych w powiatach województwa kujawsko-pomorskiego

Powiat/miasto		Język polski	Matematyka	Język angielski	Język niemiecki	Język rosyjski
aleksandrowski	Przystąpiło	259	258	219	36	1
	Zdało	254	212	192	35	1
	Zdało w %	98,07	82,17	87,67	97,22	100
	Wynik w %	53,83	55,84	61,33	65,72	48,00
brodnicki	Przystąpiło	655	655	538	86	29
	Zdało	648	590	518	85	28
	Zdało w %	98,93	90,08	96,28	98,84	96,55
	Wynik w %	57,48	61,20	67,74	61,79	49,00
bydgoski	Przystąpiło	261	261	192	56	12
	Zdało	254	228	176	54	11
	Zdało w %	97,32	87,36	91,67	96,43	91,67
	Wynik w %	52,46	53,68	59,17	55,43	71,17
chełmiński	Przystąpiło	305	305	250	48	6
	Zdało	304	287	243	47	6
	Zdało w %	99,67	94,10	97,20	97,92	100
	Wynik w %	56,80	63,57	66,98	64,85	69,67
golubsko-dobrzyński	Przystąpiło	213	213	161	35	16
	Zdało	207	173	135	33	12
	Zdało w %	97,18	81,22	83,85	94,29	75,00
	Wynik w %	48,77	54,02	60,04	46,49	59,94
grudziądzki	Przystąpiło	47	47	19	22	6
	Zdało	45	43	18	22	6
	Zdało w %	95,74	91,49	94,74	100	100
	Wynik w %	46,26	60,77	70,89	55,36	69,00
inowrocławski	Przystąpiło	1 466	1 464	1 353	12	90
	Zdało	1 444	1 253	1 290	12	75
	Zdało w %	98,50	85,59	95,34	100	83,33
	Wynik w %	55,96	58,68	69,24	72,33	55,19
lipnowski	Przystąpiło	353	353	268	3	78
	Zdało	341	286	256	3	69
	Zdało w %	96,60	81,02	95,52	100	88,46
	Wynik w %	53,14	52,56	65,40	62,33	57,13
mogileński	Przystąpiło	395	395	297	38	60
	Zdało	391	336	289	38	57
	Zdało w %	98,99	85,06	97,31	100	95,00
	Wynik w %	54,55	54,79	67,35	72,13	63,15
nakielski	Przystąpiło	554	554	306	239	6
	Zdało	541	451	288	235	6
	Zdało w %	97,65	81,41	94,12	98,33	100
	Wynik w %	54,31	53,16	67,26	60,95	57,83
radziejowski	Przystąpiło	359	358	295	0	63
	Zdało	355	287	265	-	47
	Zdało w %	98,89	80,17	89,83	-	74,60
	Wynik w %	53,58	50,95	61,58	-	46,89
rypiński	Przystąpiło	424	423	264	77	81
	Zdało	417	313	242	76	77
	Zdało w %	98,35	74,00	91,67	98,70	95,06
	Wynik w %	55,36	51,83	64,53	58,47	63,72

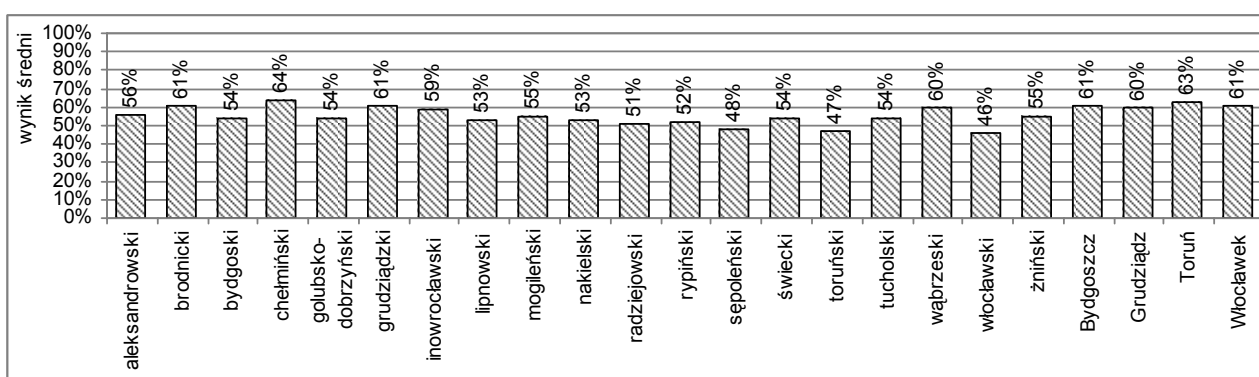
Powiat/miasto		Język polski	Matematyka	Język angielski	Język niemiecki	Język rosyjski
sępoleński	Przystąpiło	246	246	150	85	11
	Zdało	241	185	139	82	11
	Zdało w %	97,97	75,20	92,67	96,47	100
	Wynik w %	54,59	48,19	67,77	57,82	66,18
świecki	Przystąpiło	506	505	456	36	13
	Zdało	484	419	415	36	11
	Zdało w %	95,65	82,97	91,01	100	84,62
	Wynik w %	54,35	53,73	64,68	64,64	42,23
toruński	Przystąpiło	230	232	197	21	13
	Zdało	223	180	171	17	11
	Zdało w %	96,96	77,59	86,80	80,95	84,62
	Wynik w %	48,05	46,53	55,94	50,76	51,15
tucholski	Przystąpiło	426	426	273	148	2
	Zdało	417	364	263	144	2
	Zdało w %	97,89	85,45	96,34	97,30	100
	Wynik w %	52,07	54,43	66,57	58,56	97,50
wąbrzeski	Przystąpiło	232	232	134	98	0
	Zdało	220	213	127	98	-
	Zdało w %	94,83	91,81	94,78	100	-
	Wynik w %	50,84	59,76	61,99	57,29	-
włocławski	Przystąpiło	259	259	138	52	65
	Zdało	249	186	122	47	53
	Zdało w %	96,14	71,81	88,41	90,38	81,54
	Wynik w %	48,24	46,36	58,91	53,69	54,40
zniński	Przystąpiło	456	456	368	75	12
	Zdało	441	372	343	70	11
	Zdało w %	96,71	81,58	93,21	93,33	91,67
	Wynik w %	53,08	55,17	66,15	54,41	64,42
Bydgoszcz	Przystąpiło	3 800	3 799	3 439	207	96
	Zdało	3 642	3 300	3 252	198	90
	Zdało w %	95,84	86,86	94,56	95,65	93,75
	Wynik w %	52,77	61,49	72,04	62,79	56,73
Grudziądz	Przystąpiło	1 095	1 097	830	228	30
	Zdało	1 082	975	781	221	29
	Zdało w %	98,81	88,88	94,10	96,93	96,67
	Wynik w %	55,64	59,87	70,70	60,87	75,83
Toruń	Przystąpiło	2 735	2 731	2 478	176	57
	Zdało	2 670	2 432	2 352	167	50
	Zdało w %	97,62	89,05	94,92	94,89	87,72
	Wynik w %	56,08	63,07	72,74	64,36	54,91
Włocławek	Przystąpiło	1 885	1 882	1 636	148	85
	Zdało	1 808	1 580	1 497	142	66
	Zdało w %	95,92	83,95	91,50	95,95	77,65
	Wynik w %	52,17	60,52	67,88	59,75	47,40

Na rysunku 16. przedstawiono średnie wyniki egzaminu w części pisemnej z przedmiotów obowiązkowych zdawanych na poziomie podstawowym w powiatach województwa kujawsko-pomorskiego.

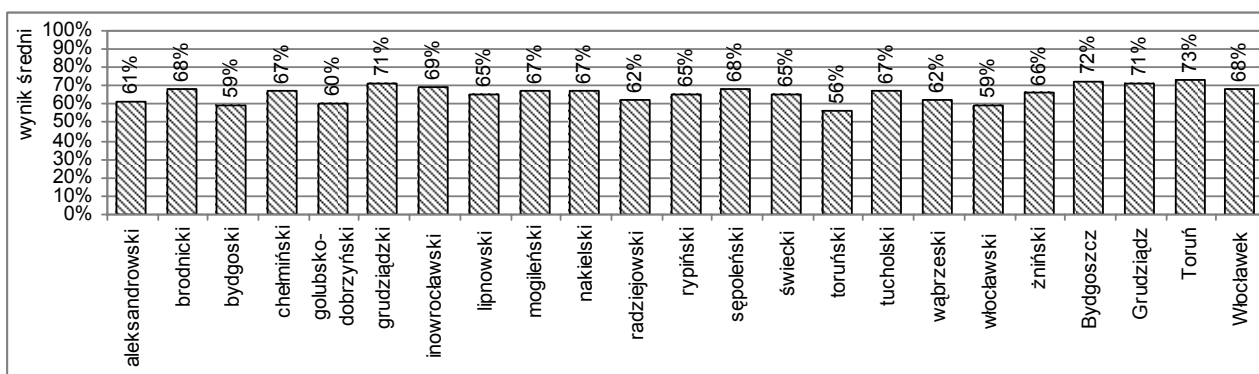
Język polski



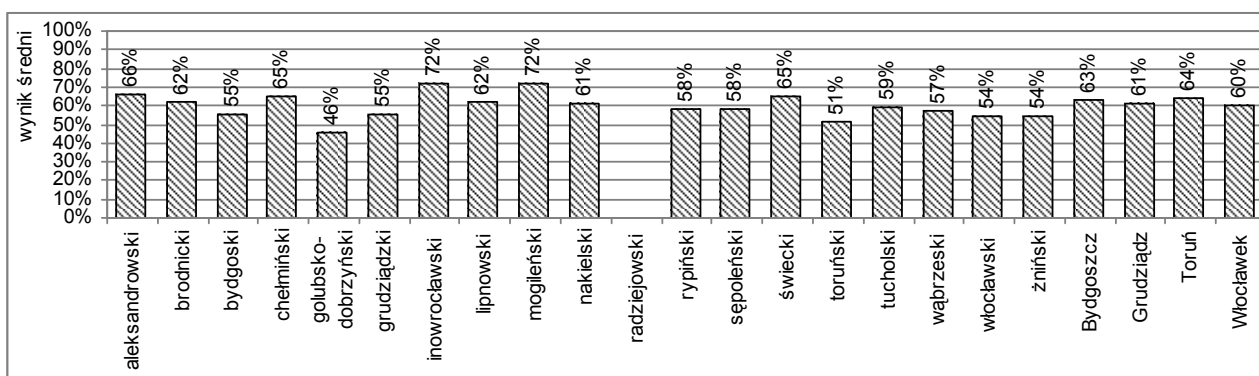
Matematyka



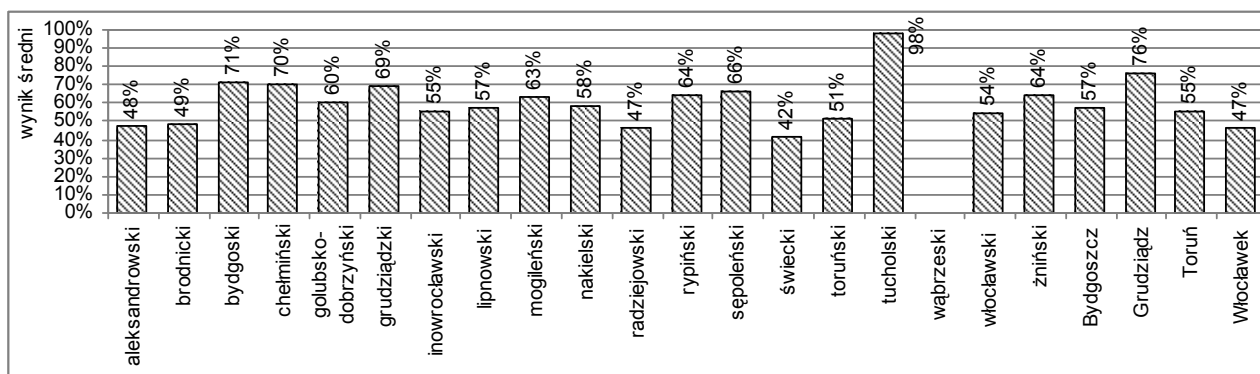
Język angielski



Język niemiecki



Język rosyjski



Rysunek 16. Średnie wyniki egzaminu maturalnego w części pisemnej z przedmiotów obowiązkowych w powiatach województwa kujawsko-pomorskiego

Rozdział IV. Wyniki egzaminu maturalnego w terminie poprawkowym

Zdający, który przystąpił do egzaminu maturalnego w maju 2012 roku i ze wszystkich przedmiotów obowiązkowych w części ustnej i części pisemnej nie zdał egzaminu wyłącznie z jednego przedmiotu (w części ustnej albo w części pisemnej) oraz złożył do 6 lipca 2012 roku przewodniczącemu zespołu egzaminacyjnego stosowne oświadczenie, mógł przystąpić ponownie do egzaminu z tego samego przedmiotu w terminie poprawkowym.

Egzamin pisemny w terminie poprawkowym odbył się 21 sierpnia 2012 roku, a egzaminy ustne – od 20 do 24 sierpnia 2012 roku.

Zdający zdał egzamin maturalny w terminie poprawkowym, jeżeli z przedmiotu zdawanego na poziomie podstawowym w części pisemnej albo części ustnej otrzymał co najmniej 30% punktów możliwych do uzyskania.

Do egzaminu maturalnego w terminie poprawkowym przystąpiło **1 973** zdających (87,5% uprawnionych) spośród **2 254** osób, które w maju 2012 roku przystępowały do egzaminu maturalnego po raz pierwszy i nie zdały tylko jednego egzaminu obowiązkowego. Z liceów ogólnokształcących przystąpiło 88,0% osób uprawnionych, z liceów profilowanych – 87,0%, z techników 88,4%, z uzupełniających liceów ogólnokształcących – 83,2%, z techników uzupełniających – 79,3% uprawnionych.

1. Zdawalność egzaminu z uwzględnieniem typów szkół

W tabeli 26. przedstawiono odsetek tegorocznych absolwentów w poszczególnych typach szkół w województwie pomorskim, którzy zdali egzamin maturalny w terminie poprawkowym.

Tabela 26. Liczba i odsetek maturzystów z poszczególnych typów szkół w województwie kujawsko-pomorskim, którzy zdali egzamin maturalny w terminie poprawkowym

	Zdający egzamin maturalny					
	LO	LP	T	LU	TU	Razem
Przystąpiło	657	154	987	129	46	1 973
Zdało	389	64	520	46	11	1 030
Zdało w %	59,21	41,56	52,68	35,66	23,91	52,20

2. Wyniki egzaminu w części ustnej

W tabeli 27. przedstawiono liczbę zdających egzamin w części ustnej, liczbę osób, które zdały dany egzamin wraz ze zdawalnością przedmiotu oraz wynik średni uzyskany z poszczególnych egzaminów w terminie poprawkowym z uwzględnieniem typów szkół.

Tabela 27. Liczba zdających, zdawalność przedmiotu i średnie wyniki zdających egzaminu w części ustnej z przedmiotów obowiązkowych w województwie kujawsko-pomorskim w terminie poprawkowym

Przedmiot		Zdający
Język polski	Przystąpiło	66
	Zdało	61
	Zdało w %	92,42
	Wynik w %	40,30

Przedmiot		Zdający
Język angielski	Przystąpiło	249
	Zdało	224
	Zdało w %	89,96
	Wynik w %	37,90
Język francuski	Przystąpiło	1
	Zdało	1
	Zdało w %	100,00
	Wynik w %	33,00
Język niemiecki	Przystąpiło	42
	Zdało	38
	Zdało w %	90,48
	Wynik w %	35,74
Język rosyjski	Przystąpiło	2
	Zdało	2
	Zdało w %	100,00
	Wynik w %	60,00

3. Wyniki egzaminu części pisemnej

W tabeli 28. przedstawiono liczbę zdających egzamin w części pisemnej, liczbę osób, które zdały dany egzamin wraz ze zdawalnością przedmiotu oraz wynik średni uzyskany z poszczególnych egzaminów w terminie poprawkowym z uwzględnieniem typów szkół.

Tabela 28. Liczba zdających, zdawalność przedmiotu i średnie wyniki zdających egzamin w części pisemnej z przedmiotów obowiązkowych w województwie kujawsko-pomorskim w terminie poprawkowym

Przedmiot		Zdający
Język polski	Przystąpiło	121
	Zdało	91
	Zdało w %	75,21
	Wynik w %	33,28
Matematyka	Przystąpiło	1 246
	Zdało	478
	Zdało w %	38,36
	Wynik w %	26,89
Język angielski	Przystąpiło	221
	Zdało	119
	Zdało w %	53,85
	Wynik w %	31,15
Język niemiecki	Przystąpiło	8
	Zdało	3
	Zdało w %	37,50
	Wynik w %	29,13
Język rosyjski	Przystąpiło	17
	Zdało	13
	Zdało w %	76,47
	Wynik w %	34,71

4. Zdawalność egzaminu w powiatach

Zdawalność egzaminu maturalnego w terminie poprawkowym wahała się od 80,0% do 25,81%. Najwyższą zdawalność egzaminu osiągnęli maturzyści w powiatach: chełmińskim (80,0%), wąbrzeskim (69,57%) i bydgoskim (68, 57%) (tabela 29).

Tabela 29. Liczba zdających i zdawalność egzaminu maturalnego w powiatach województwa kujawsko-pomorskiego w terminie poprawkowym

Powiat/miasto	Zdający	
aleksandrowski	Przystąpiło	38
	Zdało	20
	Zdało w %	52,63
brodnicki	Przystąpiło	53
	Zdało	20
	Zdało w %	37,74
bydgoski	Przystąpiło	35
	Zdało	24
	Zdało w %	68,57
chełmiński	Przystąpiło	20
	Zdało	16
	Zdało w %	80,00
golubsko-dobrzyński	Przystąpiło	31
	Zdało	8
	Zdało w %	25,81
grudziądzki	Przystąpiło	3
	Zdało	2
	Zdało w %	66,67
inowrocławski	Przystąpiło	166
	Zdało	74
	Zdało w %	44,58
lipnowski	Przystąpiło	57
	Zdało	34
	Zdało w %	59,65
mogileński	Przystąpiło	48
	Zdało	29
	Zdało w %	60,42
nakielski	Przystąpiło	74
	Zdało	37
	Zdało w %	50,00
radziejowski	Przystąpiło	62
	Zdało	31
	Zdało w %	50,00
rypiński	Przystąpiło	87
	Zdało	39
	Zdało w %	44,83
sępoleński	Przystąpiło	43
	Zdało	18
	Zdało w %	41,86
świecki	Przystąpiło	81
	Zdało	49
	Zdało w %	60,49
toruński	Przystąpiło	47
	Zdało	28
	Zdało w %	59,57

Powiat/miasto	Zdający	
tucholski	Przystąpiło	49
	Zdało	32
	Zdało w %	65,31
wąbrzeski	Przystąpiło	23
	Zdało	16
	Zdało w %	69,57
włocławski	Przystąpiło	49
	Zdało	16
	Zdało w %	32,65
żniński	Przystąpiło	66
	Zdało	30
	Zdało w %	45,45
Bydgoszcz	Przystąpiło	387
	Zdało	211
	Zdało w %	54,52
Grudziądz	Przystąpiło	103
	Zdało	60
	Zdało w %	58,25
Toruń	Przystąpiło	236
	Zdało	131
	Zdało w %	55,51
Włocławek	Przystąpiło	215
	Zdało	105
	Zdało w %	48,84

Podsumowanie i wnioski

Wnioski dotyczące populacji zdających egzamin maturalny

1. Egzaminu maturalny w wersji standardowej zdawało **17 215 tegorocznych absolwentów z 394 szkół** ponadgimnazjalnych, których ukończenie umożliwiła przystąpienie do egzaminu maturalnego (liceów ogólnokształcących, liceów profilowanych, techników, uzupełniających liceów ogólnokształcących i techników uzupełniających). Spośród nich **16 772** przystąpiło do wszystkich egzaminów obowiązkowych.
2. W populacji zdających większość (około **58%**) stanowili absolwenci liceów ogólnokształcących. Pod względem liczebności na drugi miejscu znaleźli się absolwenci techników – około **36%**
3. Połowa zdających ukończyła szkoły zlokalizowane w miastach powyżej 100 tys. mieszkańców, a prawie jedna czwarta w miastach od 20 tys. do 100 tys. mieszkańców.
4. Spośród obowiązkowych języków obcych nowożytnych zdawanych w części ustnej i części pisemnej egzaminu maturalnego najpopularniejszy był język angielski – wybrało go **83%** zdających.
5. Większość maturzystów (ponad **63%**) wybrała na egzaminie co najmniej jeden przedmiot dodatkowy.
6. Spośród przedmiotów dodatkowo wybranych w części pisemnej na poziomie podstawowym najwięcej osób zdawało geografię – **12%**, a na poziomie rozszerzonym – język angielski – **15%**.

Wnioski dotyczące organizacji i przebiegu egzaminu maturalnego

1. W zdecydowanej większości szkół egzamin maturalny został zorganizowany i przebiegał zgodnie z zapisami *Rozporządzenia* i *Procedur*. Nieliczne uchybienia w zakresie organizacji egzaminu nie miały wpływu na pracę zdających i uzyskane przez nich wyniki.
2. Egzamin maturalny obserwowało **119** obserwatorów powołanych przez dyrektora OKE w Gdańsku
3. Dystrybucja materiałów egzaminacyjnych do szkół przebiegała sprawnie, zgodnie z harmonogramem.
4. Liczba egzaminatorów przeszkolonych przez OKE była wystarczająca do ustalenia wyników w części ustnej egzaminu maturalnego oraz sprawdzenia rozwiązań zadań w arkuszach egzaminacyjnych w części pisemnej zgodnie z harmonogramem sprawdzania.

Wnioski dotyczące wyników egzaminu maturalnego

1. **W terminie głównym** świadectwo dojrzałości otrzymało **81%** tegorocznych maturzystów (w kraju – **80%**). Najwyższa zdawalność była w LO – **90%**.
2. Wśród osób, które otrzymały świadectwa dojrzałości większość (około **65%**) stanowili absolwenci liceów ogólnokształcących, a zdający z techników – **31%**.
3. 2 254 maturzystów (**13%**) nie zdało egzaminu z jednego przedmiotu obowiązkowego, zatem uzyskało uprawnienia do przystąpienia do egzaminu w terminie poprawkowym.
4. Z możliwości zdawania w terminie poprawkowym skorzystało 1 973 zdający (**88%** uprawnionych).
5. Egzamin maturalny w terminie poprawkowym zdało **52%** maturzystów.
6. **Łączna zdawalność egzaminu maturalnego w 2012 roku** (z uwzględnieniem terminu głównego, dodatkowego i poprawkowego) wyniosła **87%**.

Załącznik

Wyniki egzaminu maturalnego absolwentów z lat ubiegłych w terminie głównym

Zdawalność egzaminu

Tabela 1. Liczba i odsetek maturzystów z lat ubiegłych z poszczególnych typów szkół w województwie kujawsko-pomorskim, którzy zdali egzamin maturalny

	Zdający egzamin maturalny po raz kolejny, którzy nie zdali egzaminu w poprzednich sesjach					
	LO	LP	T	LU	TU	Razem
Przystąpiło	637	253	996	195	62	2 143
Zdało	306	130	496	86	34	1 052
Zdało w %	48,04	51,38	49,80	44,10	54,84	49,09

Wyniki egzaminu w części ustnej

Tabela 2. Liczba zdających, zdawalność przedmiotu i średnie wyniki zdających część ustną egzaminu z przedmiotów obowiązkowych w województwie kujawsko-pomorskim

Przedmiot		Zdający po raz kolejny, którzy nie zdali egzaminu w poprzednich sesjach					
		LO	LP	T	LU	TU	Razem
Język polski	Przystąpiło	61	18	66	14	5	164
	Zdało	51	16	55	12	4	138
	Zdało w %	83,61	88,89	83,33	85,71	80,00	84,15
	Wynik w %	42,05	46,11	43,26	42,86	35,00	42,84
Język angielski	Przystąpiło	69	22	119	19	8	237
	Zdało	54	16	78	17	5	170
	Zdało w %	78,26	72,73	65,55	89,47	62,50	71,73
	Wynik w %	37,54	34,09	29,50	36,58	30,63	32,87
Język niemiecki	Przystąpiło	5	9	18	1	0	33
	Zdało	4	6	13	1	-	24
	Zdało w %	80,00	66,67	72,22	100,00	-	72,73
	Wynik w %	31,00	27,22	28,61	40,00	-	28,94
Język rosyjski	Przystąpiło	5	2	6	4	2	19
	Zdało	5	2	5	3	2	17
	Zdało w %	100,00	100,00	83,33	75,00	100,00	89,47
	Wynik w %	54,00	35,00	42,50	40,00	40,00	43,95

Wyniki egzaminu w części pisemnej

Tabela 3. Liczba zdających, zdawalność przedmiotu i średnie wyniki zdających część pisemną egzaminu z przedmiotów obowiązkowych w województwie kujawsko-pomorskim

Przedmiot		Zdający po raz kolejny, którzy nie zdali egzaminu w poprzednich sesjach egzaminacyjnych					
		LO	LP	T	LU	TU	Razem
Język polski	Przystąpiło	79	35	37	146	12	309
	Zdało	56	26	27	113	11	233
	Zdało w %	70,89	74,29	72,97	77,40	91,67	75,40
	Wynik w %	34,76	34,97	30,46	33,75	35,58	33,82
Matematyka	Przystąpiło	506	194	152	744	37	1 633
	Zdało	139	57	30	217	10	453
	Zdało w %	27,47	29,38	19,74	29,17	27,03	27,74
	Wynik w %	24,63	23,49	22,86	24,68	24,65	24,35

Przedmiot		Zdający po raz kolejny, którzy nie zdali egzaminu w poprzednich sesjach egzaminacyjnych					
		LO	LP	T	LU	TU	Razem
Język angielski	Przystąpiło	137	51	48	254	16	506
	Zdało	71	22	17	113	5	228
	Zdało w %	51,82	43,14	35,42	44,49	31,25	45,06
	Wynik w %	31,61	29,63	27,60	28,33	24,69	29,17
Język francuski	Przystąpiło	0	0	0	1	0	1
	Zdało	-	-	-	0	-	0
	Zdało w %	-	-	-	0,00	-	0,00
	Wynik w %	-	-	-	26,00	-	26,00
Język niemiecki	Przystąpiło	11	18	9	44	4	86
	Zdało	8	15	6	31	4	64
	Zdało w %	72,73	83,33	66,67	70,45	100	74,42
	Wynik w %	35,36	36,33	32,89	34,59	33,00	34,80
Język rosyjski	Przystąpiło	10	7	8	17	3	45
	Zdało	5	2	5	7	1	20
	Zdało w %	50,00	28,57	62,50	41,18	33,33	44,44
	Wynik w %	35,50	22,43	41,75	26,12	28,00	30,53
Biologia	Przystąpiło	7	0	0	6	1	14
	Zdało	1	-	-	1	0	2
	Zdało w %	14,29	-	-	16,67	0,00	14,29
	Wynik w %	19,71	-	-	16,00	8,00	17,29
Chemia	Przystąpiło	0	1	0	0	0	1
	Zdało	-	0	-	-	-	0
	Zdało w %	-	0,00	-	-	-	0,00
	Wynik w %	-	18,00	-	-	-	18,00
Geografia	Przystąpiło	13	1	3	6	2	25
	Zdało	5	0	1	2	0	8
	Zdało w %	38,46	0,00	33,33	33,33	0,00	32,00
	Wynik w %	24,46	22,00	20,67	25,67	16,00	23,52
Historia	Przystąpiło	1	0	0	1	0	2
	Zdało	0	-	-	0	-	0
	Zdało w %	0,00	-	-	0,00	-	0,00
	Wynik w %	13,00	-	-	27,00	-	20,00
Historia sztuki	Przystąpiło	1	0	0	0	0	1
	Zdało	0	-	-	-	-	0
	Zdało w %	0,00	-	-	-	-	0,00
	Wynik w %	12,00	-	-	-	-	12,00
Wiedza o społeczeństwie	Przystąpiło	7	4	5	9	1	26
	Zdało	1	1	1	2	1	6
	Zdało w %	14,29	25,00	20,00	22,22	100	23,08
	Wynik w %	25,29	25,25	28,20	24,67	31,00	25,85

Tabela 4. Przystępujący do egzaminu po raz kolejny w województwie kujawsko-pomorskim na poziomie podstawowym albo rozszerzonym w celu podwyższenia wyniku (niezależnie od tego czy egzamin był obowiązkowy czy dodatkowo wybrany)

Przedmiot		Zdający po raz kolejny, którzy podwyższali wynik		
		PP	PR	Razem
Biologia	Przystąpiło	289	617	906
	Podwyższyło wynik	112	329	441
	Podwyższyło wynik w %	38,75	53,32	48,68
Chemia	Przystąpiło	35	494	529
	Podwyższyło wynik	24	256	280
	Podwyższyło wynik w %	68,57	51,82	52,93

Filozofia	Przystąpiło	1	1	2
	Podwyższyło wynik	0	1	1
	Podwyższyło wynik w %	0,00	100	50,00
Fizyka i astronomia	Przystąpiło	48	56	104
	Podwyższyło wynik	35	38	73
	Podwyższyło wynik w %	72,92	67,86	70,19
Geografia	Przystąpiło	384	46	430
	Podwyższyło wynik	126	39	165
	Podwyższyło wynik w %	32,81	84,78	38,37
Historia	Przystąpiło	62	30	92
	Podwyższyło wynik	29	17	46
	Podwyższyło wynik w %	46,77	56,67	50,00
Historia muzyki	Przystąpiło	1	2	3
	Podwyższyło wynik	0	2	2
	Podwyższyło wynik w %	0,00	100	66,67
Historia sztuki	Przystąpiło	5	8	13
	Podwyższyło wynik	4	8	12
	Podwyższyło wynik w %	80,00	100	92,31
Informatyka	Przystąpiło	8	2	10
	Podwyższyło wynik	6	2	8
	Podwyższyło wynik w %	75,00	100	80,00
Język angielski	Przystąpiło	1 841	164	1 979
	Podwyższyło wynik	498	122	605
	Podwyższyło wynik w %	27,05	74,39	30,57
Język francuski	Przystąpiło	6	3	9
	Podwyższyło wynik	0	1	1
	Podwyższyło wynik w %	0,00	33,33	11,11
Język hiszpański	Przystąpiło	4	5	9
	Podwyższyło wynik	1	5	6
	Podwyższyło wynik w %	25,00	100	66,67
Język niemiecki	Przystąpiło	401	13	412
	Podwyższyło wynik	112	11	122
	Podwyższyło wynik w %	27,93	84,62	29,61
Język polski	Przystąpiło	2 702	110	2 771
	Podwyższyło wynik	674	76	734
	Podwyższyło wynik w %	24,94	69,09	26,49
Język rosyjski	Przystąpiło	324	8	330
	Podwyższyło wynik	65	5	70
	Podwyższyło wynik w %	20,06	62,50	21,21
Język włoski	Przystąpiło	1	2	3
	Podwyższyło wynik	0	2	2
	Podwyższyło wynik w %	0,00	100	66,67
Matematyka	Przystąpiło	2 072	115	2 165
	Podwyższyło wynik	627	85	701
	Podwyższyło wynik w %	30,26	73,91	32,38
Wiedza o społeczeństwie	Przystąpiło	295	71	366
	Podwyższyło wynik	88	33	121
	Podwyższyło wynik w %	29,83	46,48	33,06

Wyniki egzaminu maturalnego absolwentów z lat ubiegłych w terminie poprawkowym

Tabela 1. Liczba i odsetek maturzystów z lat ubiegłych z poszczególnych typów szkół w województwie kujawsko-pomorskim, którzy zdali egzamin maturalny w terminie poprawkowym

	Zdający z lat ubiegłych					Razem
	LO	LP	T	LU	TU	
Przystąpiło	218	87	287	70	21	683
Zdało	67	21	64	18	4	174
Zdało w %	30,73	24,14	22,30	25,71	19,05	25,48

Tabela 2. Liczba zdających, zdawalność przedmiotu i średnie wyniki zdających z lat ubiegłych egzaminu w części ustnej z przedmiotów obowiązkowych w województwie kujawsko-pomorskim w terminie poprawkowym

Przedmiot		Zdający z lat ubiegłych
Język polski	Przystąpiło	4
	Zdało	3
	Zdało w %	75,00
	Wynik w %	33,75
Język angielski	Przystąpiło	11
	Zdało	9
	Zdało w %	81,82
	Wynik w %	40,00

Tabela 3. Liczba zdających, zdawalność przedmiotu i średnie wyniki zdających z lat ubiegłych egzaminu w części pisemnej z przedmiotów obowiązkowych w województwie kujawsko-pomorskim w terminie poprawkowym

Przedmiot		Zdający z lat ubiegłych
Język polski	Przystąpiło	12
	Zdało	2
	Zdało w %	16,67
	Wynik w %	19,83
Język angielski	Przystąpiło	81
	Zdało	22
	Zdało w %	27,16
	Wynik w %	26,56
Język niemiecki	Przystąpiło	5
	Zdało	2
	Zdało w %	40,00
	Wynik w %	26,40
Język rosyjski	Przystąpiło	6
	Zdało	3
	Zdało w %	50,00
	Wynik w %	29,83
Matematyka	Przystąpiło	544
	Zdało	124
	Zdało w %	22,79
	Wynik w %	22,50
Biologia	Przystąpiło	7
	Zdało	5
	Zdało w %	71,43
	Wynik w %	29,71
Chemia	Przystąpiło	1
	Zdało	1
	Zdało w %	100,00
	Wynik w %	38,00

Przedmiot		Zdający z lat ubiegłych
Geografia	Przystąpiło	7
	Zdało	0
	Zdało w %	0,00
	Wynik w %	16,29
Historia	Przystąpiło	1
	Zdało	1
	Zdało w %	100,00
	Wynik w %	36,00
Wiedza o społeczeństwie	Przystąpiło	3
	Zdało	2
	Zdało w %	66,67
	Wynik w %	29,67

Normalizacja wyników egzaminu maturalnego w 2012 roku

Do porównania wyników zdających w różnych latach wykorzystuje się dziewięciostopniową skalę staninową. Na kolejnych stopniach tej skali, zwanych staninami, znajdują się coraz wyższe wyniki. Staninom od 1. do 9. odpowiadają przedziały wyników surowych wyrażonych w procentach, zawierające około 4%, 7%, 12%, 17%, 20%, 17%, 12%, 7%, 4% wyników (Tabela 1).

Tabela 1. Nazwy i procent wyników odpowiadające kolejnym stopniom znormalizowanej skali dziewięciostopniowej

	Numer stanina								
	1	2	3	4	5	6	7	8	9
Nazwa stanina	najniższy	bardzo niski	niski	niżej średni	średni	wyżej średni	wysoki	bardzo wysoki	najwyższy
Procent wyników	4	7	12	17	20	17	12	7	4

Każdy maturzysta może poznać pozycję swojego wyniku na tle wyników innych zdających. Uzyskuje również informację, jaki procent populacji zdających uzyskał wyniki znajdujące się na wyższych bądź niższych stopniach skali staninowej.

Przedziały wyników w skali staninowej do wszystkich przedmiotów egzaminu maturalnego zamieszczone są na stronie internetowej Centralnej Komisji Egzaminacyjnej⁹.

Tabela 2. Przedziały wyników zdających egzamin maturalny w 2012 roku w części pisemnej z najczęściej wybieranych przedmiotów odpowiadające kolejnym stopniom skali staninowej

Przedmiot		Numer stanina								
		1	2	3	4	5	6	7	8	9
		Przedział wyników w procentach								
Język polski	PP	0 – 29	30 – 33	34 – 41	42 – 49	50 – 57	58 – 64	65 – 71	72 – 80	81 – 100
	PR	0 – 35	36 – 43	44 – 50	51 – 58	59 – 68	69 – 75	76 – 83	84 – 90	91 – 100
Język angielski	PP	0 – 22	23 – 30	31 – 45	46 – 64	65 – 81	82 – 91	92 – 96	97 – 99	100
	PR	0 – 33	34 – 41	42 – 49	50 – 58	59 – 69	70 – 79	80 – 86	87 – 92	93 – 100
Język francuski	PP	0 – 29	30 – 44	45 – 57	58 – 71	72 – 83	84 – 92	93 – 96	97 – 99	100
	PR	0 – 34	35 – 42	43 – 51	52 – 61	62 – 71	72 – 79	80 – 86	87 – 94	95 – 100
Język niemiecki	PP	0 – 27	28 – 35	36 – 45	46 – 56	57 – 68	69 – 81	82 – 92	93 – 97	98 – 100
	PR	0 – 37	38 – 46	47 – 55	56 – 66	67 – 76	77 – 84	85 – 91	92 – 95	96 – 100
Język rosyjski	PP	0 – 20	21 – 27	28 – 38	39 – 51	52 – 67	68 – 81	82 – 91	92 – 96	97 – 100
	PR	0 – 40	41 – 50	51 – 59	60 – 70	71 – 81	82 – 89	90 – 95	96 – 99	100
Biologia	PP	0 – 10	11 – 16	17 – 22	23 – 30	31 – 40	41 – 50	51 – 58	59 – 68	69 – 100
	PR	0 – 18	19 – 28	29 – 38	39 – 48	49 – 62	63 – 72	73 – 78	79 – 85	86 – 100
Chemia	PP	0 – 14	15 – 22	23 – 30	31 – 42	43 – 56	57 – 68	69 – 78	79 – 86	87 – 100
	PR	0 – 13	14 – 22	23 – 32	33 – 45	46 – 60	61 – 72	73 – 83	84 – 90	91 – 100
Fizyka i astronomia	PP	0 – 10	11 – 14	15 – 20	21 – 26	27 – 36	37 – 46	47 – 60	61 – 72	73 – 100
	PR	0 – 5	6 – 12	13 – 20	21 – 32	33 – 47	48 – 60	61 – 72	73 – 82	83 – 100
Geografia	PP	0 – 20	21 – 28	29 – 36	37 – 44	45 – 52	53 – 60	61 – 68	69 – 74	75 – 100
	PR	0 – 23	24 – 32	33 – 38	39 – 47	48 – 57	58 – 65	66 – 73	74 – 82	83 – 100
Historia	PP	0 – 26	27 – 33	34 – 41	42 – 49	50 – 58	59 – 67	68 – 75	76 – 83	84 – 100
	PR	0 – 16	17 – 24	25 – 32	33 – 42	43 – 56	57 – 68	69 – 78	79 – 88	89 – 100
Informatyka	PP	0 – 8	9 – 14	15 – 22	23 – 32	33 – 42	43 – 50	51 – 62	63 – 70	71 – 100
	PR	0 – 14	15 – 24	25 – 36	37 – 46	47 – 60	61 – 78	79 – 90	91 – 98	99 – 100
Matematyka	PP	0 – 12	13 – 20	21 – 30	31 – 46	47 – 64	65 – 80	81 – 90	91 – 96	97 – 100
	PR	0 – 6	7 – 16	17 – 26	27 – 40	41 – 54	55 – 68	69 – 80	81 – 90	91 – 100
Wiedza o społeczeństwie	PP	0 – 22	23 – 26	27 – 31	32 – 36	37 – 42	43 – 49	50 – 57	58 – 65	66 – 100
	PR	0 – 12	13 – 18	19 – 24	25 – 32	33 – 40	41 – 50	51 – 58	59 – 66	67 – 100

⁹ źródło: Centralna Komisja Egzaminacyjna (www.cke.edu.pl)

**Rozkłady liczebności wyników egzaminu maturalnego w 2012 roku w części pisemnej
z przedmiotów obowiązkowych w powiatach województwa
kujawsko-pomorskiego na skali staninowej**

Interpretując poniższe rozkłady wyników zdających, należy zwrócić uwagę na liczbę zdających, dotyczy ona zdających po raz pierwszy, którzy przystąpili do egzaminu maturalnego z danego przedmiotu.

Język polski

Powiat/miasto	Liczba zdających	Numer stanina								
		1	2	3	4	5	6	7	8	9
		Przedział wyników w procentach								
aleksandrowski	259	1,9	6,6	12,4	15,4	25,1	14,7	13,9	8,1	1,9
brodnicki	655	1,1	2,9	9,9	12,4	26,7	18,9	13,3	9,9	4,9
bydgoski	258	1,2	2,7	15,9	19,0	26,4	16,7	10,9	5,8	1,6
chełmiński	307	0,3	1,6	8,5	17,3	28,7	18,9	14,0	8,1	2,6
golubsko-dobrzyński	213	2,3	12,2	15,5	22,1	22,5	16,0	6,6	2,3	0,5
grudziądzki	47	4,3	10,6	21,3	25,5	21,3	6,4	8,5	2,1	0,0
inowrocławski	1 466	1,5	5,5	9,1	14,1	25,4	18,6	12,4	9,4	3,9
lipnowski	353	3,4	6,2	11,0	17,0	24,6	17,0	9,3	9,3	2,0
mogileński	395	1,0	4,8	10,6	16,5	29,4	17,7	9,6	8,6	1,8
nakielski	553	2,2	4,9	13,9	16,1	23,1	17,0	10,8	8,3	3,6
radziejowski	359	1,1	10,9	17,0	12,8	17,8	13,6	11,4	11,1	4,2
rypiński	424	1,7	3,3	11,1	17,7	23,3	18,2	15,6	6,1	3,1
sępoleński	246	2,0	6,5	13,0	16,7	22,4	14,2	12,6	9,8	2,8
świecki	508	4,3	4,5	10,8	16,9	20,9	17,3	12,4	9,6	3,1
toruński	230	3,0	13,0	18,7	19,6	23,9	11,3	4,8	4,3	1,3
tucholski	425	1,9	6,6	13,9	17,4	27,8	16,7	8,5	5,9	1,4
wąbrzeski	232	5,2	6,9	15,1	17,2	25,0	14,2	10,8	4,3	1,3
włocławski	259	3,9	7,7	18,1	24,7	24,3	13,1	5,4	1,2	1,5
żniński	456	3,3	4,8	13,6	20,0	22,8	15,4	11,2	5,9	3,1
Bydgoszcz	3 800	4,1	6,4	13,7	16,4	22,7	15,5	10,9	6,6	3,6
Grudziądz	1 096	1,2	5,4	10,9	16,1	23,3	17,9	11,3	8,9	4,9
Toruń	2 734	2,4	6,0	11,2	13,0	21,4	17,2	13,9	9,3	5,7
Włocławek	1 890	4,1	7,5	14,3	16,4	21,9	15,3	10,4	7,1	3,0

Matematyka

Powiat/miasto	Liczba zdających	Numer stanina								
		1	2	3	4	5	6	7	8	9
		Przedział wyników w procentach								
aleksandrowski	258	1,9	7,4	10,5	17,8	24,8	16,3	13,2	7,0	1,2
brodnicki	655	0,8	3,4	7,0	16,9	27,9	19,7	13,9	7,3	3,1
bydgoski	237	1,7	4,2	11,0	24,1	28,7	17,7	9,3	3,0	0,4
chełmiński	307	0,0	1,0	4,9	18,9	26,7	25,7	12,7	7,5	2,6
golubsko-dobrzyński	213	1,9	11,3	8,5	22,1	19,2	17,4	9,4	8,9	1,4
grudziądzki	47	0,0	2,1	12,8	14,9	25,5	21,3	17,0	6,4	0,0
inowrocławski	1 465	1,0	5,8	9,5	18,8	21,8	19,5	12,6	7,5	3,5
lipnowski	353	0,8	8,2	13,0	21,2	26,9	16,1	7,4	4,8	1,4
mogileński	395	1,8	4,3	11,9	18,2	29,4	18,2	11,9	3,5	0,8
nakielski	553	3,1	4,9	13,0	23,1	21,9	18,6	8,9	4,7	1,8
radziejowski	359	2,2	7,2	14,5	23,7	23,1	15,0	8,6	4,2	1,4
rypiński	423	3,1	10,9	15,4	18,4	16,5	18,9	8,0	6,1	2,6
sępoleński	246	2,4	9,3	15,9	22,4	22,8	17,9	6,1	2,4	0,8
świecki	507	2,4	5,5	11,8	22,1	24,9	17,4	10,7	4,1	1,2
toruński	232	0,9	8,6	17,7	27,2	23,3	16,8	5,2	0,4	0,0
tucholski	426	1,9	5,4	9,6	20,4	30,8	18,3	8,7	3,1	1,9
wąbrzeski	232	0,0	1,7	9,5	21,6	25,0	18,5	14,2	6,5	3,0
włocławski	259	5,4	11,2	14,3	25,1	18,1	15,8	8,5	1,5	0,0
żniński	456	2,2	9,2	8,8	18,4	23,0	19,7	11,4	4,8	2,4
Bydgoszcz	3 806	2,3	4,9	7,6	13,9	22,3	22,5	14,5	8,4	3,7
Grudziądz	1 099	1,0	4,1	8,6	17,2	25,9	20,6	12,3	7,4	3,0
Toruń	2 731	1,2	4,6	7,2	16,1	20,4	19,2	15,5	10,1	5,7
Włocławek	1 888	2,8	6,8	8,7	13,9	19,5	18,3	17,2	9,6	3,1

Język angielski

Powiat/miasto	Liczba zdających	Numer stanina								
		1	2	3	4	5	6	7	8	9
		Przedział wyników w procentach								
aleksandrowski	220	4,1	10,5	12,7	27,3	20,5	11,8	6,8	3,2	3,2
brodnicki	538	2,2	2,0	13,6	24,2	25,7	15,4	12,8	2,0	2,0
bydgoski	193	4,1	7,3	21,2	24,9	20,2	12,4	6,7	0,5	2,6
chełmiński	252	1,6	2,4	16,3	25,4	19,0	18,7	9,9	5,2	1,6
golubsko-dobrzyński	160	5,0	14,4	14,4	18,1	19,4	15,0	8,1	3,1	2,5
grudziądzki	21	0,0	4,8	14,3	19,0	23,8	14,3	23,8	0,0	0,0
inowrocławski	1 357	2,1	4,4	12,2	20,2	22,8	17,8	11,8	4,9	3,9
lipnowski	274	1,8	3,6	16,4	27,0	22,3	16,1	8,8	2,6	1,5
mogileński	300	1,0	3,3	12,7	26,7	25,0	17,0	9,0	3,3	2,0
nakielski	305	2,6	4,3	14,8	22,0	20,0	17,0	12,8	3,9	2,6
radziejowski	295	3,7	9,8	16,9	22,7	18,6	15,3	9,2	2,4	1,4
rypiński	266	2,3	6,8	15,8	23,3	21,1	14,7	10,9	3,0	2,3
sępoleński	150	2,7	4,7	11,3	22,0	26,0	14,7	11,3	5,3	2,0
świecki	458	3,9	6,8	16,2	19,9	20,3	15,3	13,1	2,0	2,6
toruński	200	7,0	8,5	21,0	25,5	19,0	12,0	5,5	1,5	0,0
tucholski	278	1,1	4,0	11,9	29,9	21,6	16,9	10,8	3,2	0,7
wąbrzeski	135	3,0	5,2	23,0	21,5	20,0	14,1	7,4	3,0	3,0
włocławski	136	5,9	9,6	15,4	27,2	18,4	12,5	6,6	3,7	0,7
żniński	371	2,7	6,7	15,1	21,3	18,9	12,7	13,5	6,2	3,0
Bydgoszcz	3 472	2,7	4,1	10,4	16,9	19,7	18,4	16,8	6,4	4,6
Grudziądz	846	2,8	4,0	10,5	18,7	20,8	17,7	17,4	4,5	3,5
Toruń	2 487	2,5	4,0	10,6	15,9	19,7	18,3	16,4	6,1	6,5
Włocławek	1 649	4,2	6,0	11,1	19,9	21,8	15,6	12,6	5,0	3,9

Język niemiecki

Powiat/miasto	Liczba zdających	Numer stanina								
		1	2	3	4	5	6	7	8	9
		Przedział wyników w procentach								
aleksandrowski	36	0,0	5,6	16,7	16,7	11,1	19,4	19,4	8,3	2,8
brodnicki	91	1,1	7,7	11,0	20,9	20,9	13,2	18,7	1,1	5,5
bydgoski	57	1,8	10,5	21,1	17,5	26,3	17,5	3,5	0,0	1,8
chełmiński	48	2,1	2,1	12,5	18,8	18,8	27,1	10,4	4,2	4,2
golubsko-dobrzyński	37	2,7	21,6	29,7	21,6	8,1	5,4	8,1	2,7	0,0
grudziądzki	22	0,0	9,1	13,6	31,8	22,7	22,7	0,0	0,0	0,0
inowrocławski	23	0,0	8,7	0,0	4,3	17,4	30,4	13,0	4,3	21,7
lipnowski	6	0,0	16,7	16,7	16,7	16,7	0,0	16,7	16,7	0,0
mogileński	40	0,0	2,5	10,0	10,0	15,0	22,5	32,5	5,0	2,5
nakielski	243	1,2	7,4	14,0	17,3	26,3	17,3	11,5	2,9	2,1
radziejowski	0	-	-	-	-	-	-	-	-	-
rypiński	77	1,3	9,1	16,9	20,8	29,9	5,2	11,7	2,6	2,6
sępoleński	86	2,3	9,3	18,6	20,9	17,4	18,6	9,3	1,2	2,3
świecki	41	0,0	0,0	7,3	19,5	31,7	22,0	14,6	2,4	2,4
toruński	26	7,7	15,4	19,2	19,2	15,4	11,5	7,7	0,0	3,8
tucholski	150	2,7	4,0	20,7	24,0	20,0	13,3	8,0	4,7	2,7
wąbrzeski	98	0,0	6,1	16,3	31,6	21,4	18,4	3,1	2,0	1,0
włocławski	55	9,1	10,9	14,5	18,2	25,5	12,7	3,6	3,6	1,8
żniński	76	5,3	10,5	21,1	17,1	19,7	17,1	5,3	2,6	1,3
Bydgoszcz	240	2,5	6,3	10,8	18,8	20,0	16,7	13,3	6,3	5,4
Grudziądz	234	2,1	6,4	14,1	19,7	22,2	17,1	12,4	3,4	2,6
Toruń	193	3,1	7,3	6,7	19,2	20,2	14,0	15,5	6,2	7,8
Włocławek	178	2,2	6,7	12,9	17,4	21,9	19,7	10,7	7,3	1,1

Język rosyjski

Powiat/miasto	Liczba zdających	Numer stanina								
		1	2	3	4	5	6	7	8	9
		Przedział wyników w procentach								
aleksandrowski	1	0,0	0,0	0,0	100	0,0	0,0	0,0	0,0	0,0
brodnicki	29	0,0	0,0	20,7	48,3	17,2	6,9	6,9	0,0	0,0
bydgoski	12	8,3	0,0	0,0	0,0	8,3	66,7	16,7	0,0	0,0
chełmiński	8	0,0	0,0	0,0	12,5	37,5	37,5	12,5	0,0	0,0
golubsko-dobrzyński	16	6,3	6,3	18,8	6,3	12,5	18,8	31,3	0,0	0,0
grudziądzki	6	0,0	0,0	0,0	0,0	66,7	0,0	16,7	16,7	0,0
inowrocławski	94	3,2	12,8	12,8	16,0	23,4	11,7	11,7	3,2	5,3
lipnowski	81	1,2	7,4	16,0	21,0	17,3	14,8	12,3	7,4	2,5
mogileński	62	3,2	1,6	6,5	19,4	24,2	14,5	17,7	12,9	0,0
nakielski	6	0,0	0,0	16,7	33,3	16,7	16,7	0,0	16,7	0,0
radziejowski	63	6,3	9,5	23,8	20,6	22,2	11,1	3,2	3,2	0,0
rypiński	81	0,0	3,7	11,1	17,3	21,0	19,8	18,5	7,4	1,2
sępoleński	11	0,0	0,0	18,2	9,1	18,2	36,4	9,1	9,1	0,0
świecki	13	0,0	15,4	38,5	30,8	7,7	0,0	7,7	0,0	0,0
toruński	13	0,0	15,4	15,4	15,4	30,8	23,1	0,0	0,0	0,0
tucholski	2	0,0	0,0	0,0	0,0	0,0	0,0	0,0	0,0	100
włocławski	65	3,1	6,2	18,5	15,4	27,7	16,9	7,7	1,5	3,1
żniński	12	0,0	8,3	8,3	16,7	25,0	8,3	8,3	25,0	0,0
Bydgoszcz	103	1,0	6,8	14,6	25,2	20,4	20,4	8,7	2,9	0,0
Grudziądz	33	3,0	0,0	3,0	6,1	6,1	27,3	45,5	9,1	0,0
Toruń	58	3,4	6,9	15,5	24,1	17,2	15,5	13,8	0,0	3,4
Włocławek	90	6,7	11,1	21,1	18,9	18,9	13,3	5,6	2,2	2,2

Zestawienie zdawalności egzaminu maturalnego w 2012 roku z uwzględnieniem terminu głównego, dodatkowego i poprawkowego

Tabela 1. Zestawienie łącznej zdawalności egzaminu maturalnego w roku szkolnym 2011/2012 w województwie kujawsko-pomorskim (tegoroczni absolwenci)

Typ szkoły	Termin główny i dodatkowy							Termin poprawkowy						Łącznie		
	Liczba przystępujących do wszystkich egzaminów obowiązkowych	Osoby, które zdały egzamin z wszystkich egzaminów obowiązkowych		osoby, które nie zdały więcej niż jednego egzaminu obowiązkowego		osoby, które nie zdały tylko jednego egzaminu obowiązkowego		liczba przystępujących do egzaminu poprawkowego		osoby, które zdały egzamin		osoby, które nie zdały egzaminu		Liczba przystępujących do wszystkich egzaminów obowiązkowych	osoby, które zdały egzamin	
		liczba	%	liczba	%	liczba	%	liczba	% uprawn.	liczba	%	liczba	%		liczba	%
LO	9 782	8 798	89,9	237	2,4	747	7,6	657	88,0	389	59,2	268	40,8	9 782	9 187	93,9
LP	547	300	54,8	70	12,8	177	32,4	154	87,0	64	41,6	90	58,4	547	364	66,5
T	5 902	4 244	71,9	541	9,2	1 117	18,9	987	88,4	520	52,7	467	47,3	5 902	4 764	80,7
LU	376	113	30,1	108	28,7	155	41,2	129	83,2	46	35,7	83	64,3	376	159	42,3
TU	165	39	23,6	68	41,2	58	35,2	46	79,3	11	23,9	35	76,1	165	50	30,3
Razem	16 772	13 494	80,5	1 024	6,1	2 254	13,4	1 973	87,5	1 030	52,2	943	47,8	16 772	14 524	86,6