

## **I. EGZAMIN MATURALNY Z WYBRANEGO JĘZYKA OBCEGO NOWOŻYTNEGO2**

1. Struktura i forma egzaminu.....	2
------------------------------------	---

## **II JĘZYK NIEMIECKI .....**

1. Struktura i forma egzaminu maturalnego z języka niemieckiego .....	7
---	---

2. Opis arkuszy egzaminacyjnych.....	7
--------------------------------------	---

3. Kartoteka arkuszy egzaminacyjnych z języka niemieckiego .....	13
--	----

4. Wyniki egzaminu maturalnego z języka niemieckiego .....	14
--	----

4.1. Wybrane wyniki arkuszy podstawowego i rozszerzonego .....	15
--	----

4.2. Rozkłady wyników egzaminu w skali znormalizowanej .....	16
--	----

4.3. Analiza wyników arkusza podstawowego .....	16
---	----

4.3.1. Wybrane parametry statystyczne arkusza podstawowego .....	18
--	----

4.3.2. Łatwość zadań w obszarach standardów wymagań egzaminacyjnych .....	19
---	----

4.3.3. Łatwość zadań i rozkład wyników poszczególnych zadań .....	20
---	----

4.4. Analiza wyników części I egzaminu na poziomie rozszerzonym .....	21
---	----

4.4.1. Wybrane parametry statystyczne części I poziomu rozszerzonego .....	22
--	----

4.4.2. Łatwość zadań w obszarach standardów wymagań egzaminacyjnych .....	22
---	----

4.4.3. Łatwość zadań i rozkład wyników poszczególnych zadań .....	23
---	----

4.5. Analiza wyników części II poziomu rozszerzonego .....	24
--	----

4.5.1. Wybrane parametry statystyczne części II poziomu rozszerzonego .....	24
---	----

4.5.2. Łatwość zadań w obszarach standardów wymagań egzaminacyjnych .....	25
---	----

4.5.3. Łatwość zadań i rozkład wyników poszczególnych zadań .....	25
---	----

5. Analiza jakościowa zadań egzaminacyjnych .....	27
---	----

6. Podsumowanie i wnioski.....	31
--------------------------------	----



# I. Egzamin maturalny z wybranego języka obcego nowożytnego

## 1. Struktura i forma egzaminu

### *Struktura i forma części ustnej egzaminu z języka obcego nowożytnego*

Od roku szkolnego 2011/2012 absolwenci przystępujący do części ustnej egzaminu z języka obcego zdawali go w jednej formie takiej samej dla wszystkich zdających – bez określania poziomu.

W tabeli 1. przedstawiona została struktura i forma części ustnej egzaminu maturalnego z języka obcego.

**Tabela 1. Struktura i forma egzaminu ustnego z języka obcego nowożytnego.**

EGZAMIN USTNY BEZ OKREŚLANIA POZIOMU	Czas:	Punktacja	
	łącznie 15 minut	treść	język
ROZMOWA WSTĘPNA	2 min	--	12
<b>Zadanie 1.</b> Rozmowa na podstawie materiału stymulującego przedstawionego w czterech chmurkach	3 min	6	
<b>Zadanie 2.</b> Opis ilustracji i odpowiedzi na trzy pytania	4 min	6	
<b>Zadanie 3.</b> Opis materiału stymulującego (wybór i odrzucenie danego elementu) oraz odpowiedzi na dwa pytania	5 min	6	

Przygotowane przez ekspertów okręgowych komisji egzaminacyjnych zestawy zadań do części ustnej egzaminu zostały przesłane do szkół przed rozpoczęciem sesji egzaminacyjnej tak, aby zespoły przedmiotowe mogły zapoznać się z ich treścią na dzień przed egzaminem.

Egzamin ustny przeprowadzali i oceniali członkowie przedmiotowego zespołu egzaminacyjnego, przyznając punkty zgodnie z kryteriami oceniania egzaminu ustnego. W tabeli 2. przedstawiono kryteria oceny oraz maksymalną liczbę punktów możliwą do uzyskania.

**Tabela 2. Kryteria oceniania egzaminu ustnego z języka obcego nowożytnego**

Kryterium	Punktacja	
<i>sprawność komunikacyjna</i>	0–6 pkt	oceniana w <b>każdym zadaniu osobno</b> (ogółem maksymalnie 18 punktów)
<i>zakres struktur leksykalno-gramatycznych</i>	0–4 pkt	
<i>poprawność struktur leksykalno-gramatycznych</i>	0–4 pkt	oceniane w <b>całej wypowiedzi</b> (ogółem maksymalnie 12 punktów)
<i>wymowa</i>	0–2 pkt	
<i> płynność wypowiedzi</i>	0–2 pkt	

Część ustna egzaminu maturalnego bez określania poziomu trwała około 15 minut. Zestaw egzaminacyjny składał się z trzech zadań poprzedzonych rozmową wstępną. Na

wszystkie zadania przewidziany był określony nieprzekraczalny czas ich wykonania. Również kolejność zadań musiała być zachowana.

Trwająca 2 minuty rozmowa wstępna miała na celu wprowadzenie zdającego w atmosferę egzaminu. Następnie zdający przystępował do realizowania kolejnych zadań.

Zadanie 1. miało formę rozmowy sterowanej. Zdający miał ok. 30 sekund na zapoznanie się ze swoją rolą, następnie omawiał z egzaminującym cztery elementy podane w poleceniu („chmurki”). Zadanie sprawdzało umiejętności: uzyskiwania, udzielania informacji, relacjonowania wydarzeń, negocjowania, nawiązywania kontaktów towarzyskich, stosowania form grzecznościowych, wyrażania opinii, emocji, prośb, życzeń, pytania o opinie oraz przeproszenia. Zdający musiał wykazać się umiejętnością reagowania językowego w sytuacjach życia codziennego.

Zadanie 2. polegało na opisanu zamieszczonej w zestawie ilustracji oraz udzieleniu odpowiedzi na trzy pytania zamieszczone wyłącznie w zestawie egzaminującego.

Zadanie 3. polegało na uzasadnieniu wyboru elementu najlepiej spełniającego warunki wskazane w poleceniu, wyjaśnieniu powodów odrzucenia pozostałych elementów oraz odpowiedzi na dwa pytania spośród czterech pytań zamieszczonych w zestawie dla egzaminującego.

Zadania w zestawach obejmowały pełny zakres tematyczny przewidziany w standardach wymagań egzaminacyjnych i sprawdzały umiejętność tworzenia krótkiej wypowiedzi ustnej oraz reagowania językowego w zakresie mówienia, z uwzględnieniem wszystkich umiejętności szczegółowych opisanych w standardach wymagań. Możliwość uzyskania maksymalnej liczby punktów była uwarunkowana stopniem rozwinięcia wypowiedzi zdającego oraz ewentualną koniecznością korzystania z pomocy ze strony egzaminującego.

Łącznie za trzy zadania zdający mógł otrzymać maksymalnie 30 punktów.

Każda szkoła otrzymała odpowiednią liczbę zestawów zadań na egzamin bez określania poziomu zgodnie z wymogami rozporządzenia i procedurami.

Ponadto w tym roku przesłano do szkół również zestawy opracowane zgodnie z dotychczas obowiązującą formułą dla absolwentów z lat ubiegłych, którzy zdecydowali się na poprawianie/podnoszenie wyniku.

Formułę części ustnej egzaminu maturalnego z języka obcego obowiązującą do roku 2011 przedstawia tabela 3.

**Tabela. 3. Struktura i forma części ustnej egzaminu z języków obcych nowożytnych do 2011**

POZIOM PODSTAWOWY	Punktacja		POZIOM ROZSZERZONY	Punktacja	
	treść	język		treść	język
Czas: 10 minut Przygotowanie: 5 minut			Czas: 15 minut Przygotowanie: 15 minut		
Zadanie 1. Trzy rozmowy sterowane: uzyskiwanie i udzielanie informacji relacjonowanie wydarzeń i negocjowanie	3 3 3	5	Zadanie 1. Rozmowa na podstawie materiału stymulującego	6	7
Zadanie 2. Opis ilustracji i odpowiedzi na dwa pytania	6		Zadanie 2. Prezentacja tematu oraz dyskusja z egzaminującym na temat prezentowanych zagadnień	7	

Egzamin na **poziomie podstawowym** trwał około 10 minut. Zdający miał na zapoznanie się z zestawem około 5 minut, które nie były wliczane do czasu trwania egzaminu. Zestaw egzaminacyjny dla zdających na poziomie podstawowym składał się z dwóch zadań.



Zadanie pierwsze polegało na przeprowadzeniu trzech rozmów sterowanych. Sprawdzało umiejętności: uzyskiwanie i udzielanie informacji, relacjonowanie wydarzeń i negocjowanie. Zdający musiał wykazać się umiejętnością reagowania językowego w sytuacjach życia codziennego. Rozmowy prowadzone były zgodnie ze scenariuszem podanym w zadaniu w języku polskim. Zadanie drugie polegało na opisaniu zamieszczonej w zestawie ilustracji oraz udzieleniu odpowiedzi na dwa pytania zawarte wyłącznie w zestawie egzaminującego.

Zadania w zestawach dla poziomu podstawowego obejmowały pełny zakres tematyczny przewidziany w standardach wymagań egzaminacyjnych<sup>2</sup> i sprawdzały umiejętność tworzenia krótkiej wypowiedzi ustnej oraz reagowania językowego w zakresie mówienia, z uwzględnieniem wszystkich umiejętności szczegółowych opisanych w standardach III, IV dla poziomu podstawowego. Oceniane były umiejętności: przekazania informacji (9 punktów), opisanie ilustracji (2 punkty), wyrażania opinii (4 punkty) oraz umiejętności językowe (5 punktów). Łącznie za dwa zadania na poziomie podstawowym zdający mógł uzyskać maksymalnie 20 punktów.

Egzamin na **poziomie rozszerzonym** trwał około 15 minut. Zdający miał na zapoznanie się z zestawem około 15 minut, które nie były wliczane do czasu trwania egzaminu. Zestaw dla zdających na poziomie rozszerzonym składał się z dwóch zadań. Zadanie pierwsze polegało na opisaniu zawartego w zestawie materiału stymulującego oraz rozmowie z egzaminującym na zaprezentowany temat. Rozmowa prowadzona była w oparciu o pytania zawarte wyłącznie w zestawie egzaminującego. Zdający musiał wykazać się umiejętnością opisywania przedstawionego materiału, interpretacji zawartych w nim treści oraz wyrażania, uzasadniania i obrony własnych opinii. Zadanie drugie polegało na prezentacji przez zdającego jednego z dwóch tematów umieszczonych w zestawie oraz dyskusji z egzaminującym na przedstawiony temat. Celem tej części egzaminu było sprawdzenie umiejętności wyrażania, uzasadniania i obrony własnych opinii związanych z prezentowanym tematem.

Zadania w zestawach dla poziomu rozszerzonego obejmowały pełny zakres tematyczny przewidziany w standardach wymagań i sprawdzały umiejętność tworzenia dłuższej, wieloaspektowej wypowiedzi ustnej oraz reagowania językowego, z uwzględnieniem wszystkich umiejętności szczegółowych opisanych w standardach III i IV dla poziomu rozszerzonego. Oceniane były umiejętności: prezentacja materiału (zadanie 1.) i tematu (zadanie 2.) - (5 punktów), interpretowanie, wyrażanie opinii i argumentowanie w obu zadaniach (8 punktów) oraz umiejętności językowe (7 punktów). Łącznie za dwa zadania na poziomie rozszerzonym zdający mógł otrzymać maksymalnie 20 punktów. Wszystkie polecenia do zadań sformułowane były w języku polskim.

Podczas egzaminu w części ustnej zdający nie mogli korzystać ze słowników.

Egzamin ustny z poszczególnych języków obcych nowożytnych przeprowadziły przedmiotowe zespoły egzaminacyjne powołane przez przewodniczącego szkolnego zespołu egzaminacyjnego. Egzaminy ustne odbyły się, w zdecydowanej większości, w szkołach macierzystych zdających. Niewielka część absolwentów została skierowana na egzamin ustny do innej placówki egzaminacyjnej.

---

<sup>2</sup> Standardy wymagań egzaminacyjnych zostały opublikowane w *Informatorach przedmiotowych z języków obcych nowożytnych*

**Struktura i forma części pisemnej egzaminu maturalnego z języka obcego nowożytnego**

W tabeli 4. przedstawiona została struktura i forma części pisemnej egzaminu.

**Tabela 4. Struktura i forma części pisemnej egzaminu**

POZIOM PODSTAWOWY	PKT	POZIOM ROZSZERZONY		PKT
Czas trwania: 120 minut (w tym nagranie – 20 minut)		Czas trwania: 190 minut (w tym: część I – 120 minut, część II – 70 minut)		
Rozumienie słuchanego tekstu	15	Część I	Stosowanie struktur leksykalno-gramatycznych	5
Rozumienie pisanego tekstu	20		Wypowiedź pisemna	18
Wypowiedź pisemna	15	przerwa		
Razem	50	Część II	Rozumienie słuchanego tekstu	15
Koniec egzaminu na poziomie podstawowym			Rozumienie pisanego tekstu i rozpoznawanie struktur leksykalno-gramatycznych	12
			Razem	50
		Koniec egzaminu na poziomie rozszerzonym		
Zdający wykonują wyłącznie zadania odpowiadające wymaganiom dla wybranego poziomu.				

Zgodnie z koncepcją i strukturą egzaminu maturalnego z języków obcych nowożytnych na poziomie podstawowym zdający mieli do rozwiązania zadania z jednego arkusza egzaminacyjnego, a na poziomie rozszerzonym – z dwóch arkuszy egzaminacyjnych (części I i części II), co zostało ujęte w tabeli 4.

Zadania arkusza na poziomie podstawowym sprawdzały umiejętność rozumienia tekstu słuchanego, umiejętność rozumienia tekstu czytanego oraz umiejętność pisania tekstu użytkowego na zadany temat i w określonej formie.

Zadania arkusza części I na poziomie rozszerzonym sprawdzały umiejętność stosowania struktur leksykalno-gramatycznych oraz umiejętność konstruowania wypowiedzi pisemnej na zadany temat w określonej formie.

Zadania arkusza części II na poziomie rozszerzonym sprawdzały umiejętność rozumienia tekstu słuchanego, umiejętność rozumienia tekstu czytanego oraz umiejętność rozpoznawania struktur leksykalno-gramatycznych.

Do konstrukcji różnych typów zadań wykorzystano teksty literackie, publicystyczne, informacyjne itd. Zadania zamieszczone w arkuszach egzaminacyjnych obejmowały szeroki zakres tematyczny (standard I) i sprawdzały umiejętności opisane w standardach wymagań egzaminacyjnych. Zadania i wykorzystane do ich konstrukcji teksty różniły się, w zależności od poziomu egzaminu, zakresem badanych umiejętności i stopniem trudności tekstu. Wszystkie polecenia do zadań sformułowane były w języku polskim.

Za rozwiązanie zadań z arkusza na poziomie podstawowym zdający mógł otrzymać maksymalnie 50 punktów, z części I arkusza dla poziomu rozszerzonego – 23 punkty, a z części II – 27 punktów. Dokładne opisy arkuszy egzaminacyjnych zastosowanych w sesji egzaminacyjnej w maju 2012 roku, znajdują się w dalszej części niniejszego opracowania.

W województwie pomorskim 9 zdających przystąpiło do egzaminu dodatkowego na poziomie dwujęzycznym. Egzamin odbył się po raz pierwszy w nowej formule. Wszystkie zadania zawarto w jednym arkuszu. Egzamin trwał 180 minut i można było za rozwiązanie zadań otrzymać maksymalnie 60 punktów. Sprawdzane nim umiejętności to rozumienie ze słuchu, rozumienie tekstów pisanych, znajomość środków językowych oraz tworzenie wypowiedzi pisemnej. Wykorzystane w arkuszu teksty odpowiadały poziomowi dwujęzycznemu, a ich tematyka była zróżnicowana i nie wykraczała poza obowiązujący katalog tematów.



Zbyt mała populacja zdających nie uprawnia do wnioskowania statystycznego. Z uwagi na to w raporcie nie zostanie umieszczona analiza arkusza.

Podczas egzaminu w części pisemnej zdający nie mogli korzystać ze słowników.



## II Język niemiecki

### 1. Struktura i forma egzaminu maturalnego z języka niemieckiego

Język niemiecki mógł być zdawany jako przedmiot obowiązkowy lub jako przedmiot dodatkowy. Zdający, którzy wybrali język niemiecki jako przedmiot obowiązkowy zdawali go w formie pisemnej na poziomie podstawowym oraz w formie ustnej bez określania poziomu. Jeżeli ten sam zdający wybrał język niemiecki jako przedmiot dodatkowy zdawał go w formie pisemnej na poziomie rozszerzonym. W przypadku absolwentów klas dwujęzycznych możliwy był jeszcze wybór poziomu dwujęzycznego jako egzaminu dodatkowego. W sytuacji, gdy zdający jako język obowiązkowy wybrał język angielski, miał pięć możliwości zdawania języka niemieckiego jako egzaminu dodatkowego: tylko w formie pisemnej na poziomie podstawowym, tylko w formie pisemnej na poziomie rozszerzonym, tylko w formie ustnej bez określania poziomu, w formie pisemnej na poziomie podstawowym i w formie ustnej bez określania poziomu oraz w formie pisemnej na poziomie rozszerzonym i w formie ustnej bez określania poziomu.

Zestawy zadań egzaminacyjnych na egzamin w części ustnej z języka niemieckiego zdawanego jako przedmiot obowiązkowy i przedmiot dodatkowy były takie same. Również w części pisemnej egzaminu maturalnego na obu poziomach zastosowano te same arkusze egzaminacyjne w przypadku zdawania języka niemieckiego jako przedmiotu obowiązkowego i przedmiotu dodatkowego.

Część ustną egzaminu maturalnego z języka niemieckiego przeprowadziły i oceniły przedmiotowe zespoły egzaminacyjne powołane przez przewodniczących zespołów egzaminacyjnych. Niewielka część zdających została skierowana na egzamin ustny do innej szkoły, gdyż w macierzystej szkole zdającego nie było możliwości powołania przedmiotowego zespołu egzaminacyjnego. Szczegółowe wyniki egzaminu części ustnej zamieszczono w części ogólnej *Sprawozdania z egzaminu maturalnego przeprowadzonego w roku szkolnym 2011/2012 na terenie województwa kujawsko-pomorskiego* opracowanego w OKE Gdańsk przez Wydział Badań i Analiz.

### 2. Opis arkuszy egzaminacyjnych

Część pisemna egzaminu maturalnego z języka niemieckiego obejmowała dwa zestawy egzaminacyjne: jeden arkusz na poziomie podstawowym (zawierający zadania zamknięte i otwarte) oraz zestaw na poziomie rozszerzonym składający się z części I (zawierającej zadania otwarte) i części II (zawierającej zadania zamknięte). Oba poziomy egzaminu sprawdzały następujące umiejętności: rozumienie słuchanego tekstu, rozumienie pisanego tekstu, konstruowanie wypowiedzi pisemnej. Ponadto na poziomie rozszerzonym sprawdzano umiejętność rozpoznawania i stosowania struktur leksykalno-gramatycznych.

Ze względu na dużą liczbę zadań zamkniętych zastosowano dwie równoległe wersje arkuszy egzaminacyjnych. Poniżej przedstawiono najważniejsze informacje dotyczące opisu arkuszy egzaminacyjnych.

#### *Poziom podstawowy*

Arkusz egzaminacyjny na poziomie podstawowym (czas trwania: 120 minut) obejmował 3 części: rozumienie słuchanego tekstu, rozumienie pisanego tekstu oraz wypowiedź pisemną.



Część pierwsza – **rozumienie słuchanego tekstu** – trwała ok. 20 minut i składała się z trzech zadań zamkniętych opartych na trzech różnych tekstach nagranych profesjonalnie w warunkach studyjnych. Lektorami byli rodzimi użytkownicy języka niemieckiego. Każdy tekst był nagrany dwukrotnie. Wyznaczono również przerwy przeznaczone na przeczytanie poleceń, zapoznanie się z treścią zadań, ich rozwiązanie oraz przeniesienie rozwiązań na kartę odpowiedzi. Tematyka tekstów była zróżnicowana. Za rozwiązanie tej części egzaminu zdający mogli uzyskać maksymalnie 15 punktów, tj. 30% ogólnej liczby punktów na poziomie podstawowym.

### **Zadanie 1. (5 pkt)**

Zadanie składało się z pięciu zadań cząstkowych i obejmowało zakres tematyczny: „Sport – popularne dyscypliny sportu”. Zadanie typu prawda/fałsz polegało na wysłuchaniu wypowiedzi Jana o jego doświadczeniach związanych ze sportem, a przede wszystkim z bieganiem. Tekst zawiera również spostrzeżenia Jana z jego udziału w maratonie. Zadaniem zdającego było zadecydowanie, które zdania zawarte w zadaniu były zgodne, a które niezgodne z treścią wysłuchanej wypowiedzi.

### **Zadanie 2. (5 pkt)**

Zadanie składało się z pięciu zadań cząstkowych. Do tego zadania wykorzystano pięć krótkich informacji dotyczących ofert noclegowych, hoteli i pensjonatów. Zadanie obejmowało zakres tematyczny: „Podróżowanie i turystyka – baza noclegowa” i polegało na dobraniu do pięciu osób o określonych preferencjach związanych z wyjazdami jednej z wysłuchanych ofert. Dla jednej z osób nie było pasującej oferty hotelowej.

### **Zadanie 3. (5 pkt)**

Zadanie składało się z pięciu zadań cząstkowych. Do zadania wykorzystano wywiad z Timem, który wraz z kolegą stworzył nową formę sztuki ulicznej polegającej na tworzeniu obrazów poprzez przyklejanie na szybie żelków. Wywiad ten dotyczył tematu „Kultura – twórcy i ich dzieła”. Zdający mieli do wykonania zadanie wyboru wielokrotnego, tj. wybranie spośród trzech podanych możliwości jednej, zgodnej z wysłuchanym tekstem, odpowiedzi.

Część druga – **rozumienie pisanego tekstu** – składała się z trzech tekstów o zróżnicowanej formie i tematyce oraz zadań zamkniętych sprawdzających ich zrozumienie. Za rozwiązanie tej części egzaminu zdający mogli otrzymać maksymalnie 20 punktów, co stanowi 40% punktów możliwych do uzyskania na egzaminie na poziomie podstawowym.

### **Zadanie 4. (7 pkt)**

Zadanie składało się z siedmiu zadań cząstkowych i realizowane było w oparciu o wywiad przeprowadzony z prezydentem audycji telewizyjnej dla dzieci. Tekst dotyczył zakresu tematycznego „Praca – podstawowe czynności, warunki pracy”. Zdający musieli dopasować pytania zadawane przez reportera do odpowiedzi prezentera. Jedno pytanie zostało podane dodatkowo i nie pasowało do żadnej odpowiedzi.

### **Zadanie 5. (7 pkt)**

Zadanie dotyczące zakresu tematycznego „Życie rodzinne i towarzyskie – styl życia” składało się z siedmiu zadań cząstkowych. Zadanie zostało skonstruowane w oparciu o tekst informacyjny opisujący przedsięwzięcie, dzięki któremu grupka przyjaciół odrestaurowała ponad 100-letni statek i zrealizowała swoje marzenie o życiu na wodzie. Umiejętności zdających były sprawdzane zadaniem typu wyboru wielokrotnego, tzn. zdający mieli za zadanie wybrania spośród czterech wariantów odpowiedzi na zadane pytanie tego, który odpowiadał przekazywanym w tekście treściom.





**Zadanie 6. (6 pkt)**

Zadanie składało się z sześciu zadań cząstkowych i realizowane było w oparciu o tekst informacyjny, który dotyczył zakresu tematycznego „Szkoła – formy kształcenia”. W tekście przedstawiono Niemiecką Międzynarodową Szkołę w Kapsztadzie, jej uczniów i nauczyciela oraz panujące w niej warunki. Umiejętności zdających zostały sprawdzone poprzez zastosowanie zadania typu prawda/fałsz. Na podstawie zawartych w tekście informacji zdający musieli zdecydować, które z podanych zdań były zgodne, a które niezgodne z jego treścią.

Część trzecia – **wypowiedź pisemna** – składała się z dwóch zadań. Zadaniem zdającego było napisanie dwóch różnych tekstów użytkowych: krótkiej wiadomości oraz listu prywatnego. Obie formy zawarte w arkuszu egzaminacyjnym wymagały użycia języka niemieckiego stosowanego w autentycznych sytuacjach, w których może się znaleźć zdający.

Za rozwiązanie tej części testu zdający mógł uzyskać 15 punktów, czyli 30% ogólnej liczby punktów na poziomie podstawowym.

**Zadanie 7. (5 pkt)**

Zadanie dotyczyło sytuacji, w której z powodów zdrowotnych nie doszło do spotkania (zakres tematyczny „Szkoła – życie szkoły”). Wymagało ono napisania maila dotyczącego organizacji Dnia Niemieckiego w szkole, zaproszenia koleżanki i ustalenia pewnych szczegółów.

W treści ogłoszenia wymagano od zdającego realizacji następujących punktów polecenia:

- zaprosz koleżankę (z Niemiec) na Dzień Niemiecki zorganizowany w Twojej szkole
- przedstaw program Dnia Niemieckiego
- poproś koleżankę o przywiezienie materiałów o Niemczech
- wyjaśnij, jak dojechać do szkoły z dworca kolejowego.

W zadaniu nie przewidziano limitu słów. Nie oceniano również formy wypowiedzi. Za przekaz informacji określonych w poleceniu można było uzyskać maksymalnie 4 punkty oraz 1 punkt za poprawność językową.

**Zadanie 8. (10 pkt)**

Zadanie z zakresu tematycznego „Życie rodzinne i towarzyskie – formy spędzania czasu wolnego” polegało na napisaniu listu prywatnego z uwzględnieniem limitu słów, tj. od 120 do 150. Należało zachować formę listu oraz stosowny styl. List skierowany do kolegi z Niemiec miał dotyczyć planowanego przez zdającego wyjazdu za granicę w wakacje, po zdaniu matury, a przed rozpoczęciem studiów. W treści listu należało uwzględnić następujące polecenia:

- poinformuj kolegę o zamiarze wyjazdu za granicę i podaj cel wyjazdu
- przedstaw, jaki masz problem z organizacją podróży i poproś o radę w sprawie zakwaterowania
- napisz o reakcji rodziców na Twoją decyzję i wyjaśnij, skąd będziesz miał pieniądze na wyjazd
- zapytaj kolegę o jego plany po maturze i zaproponuj wspólny wyjazd.



Zastosowane kryteria oceniania do tego zadania otwartego uwzględniały przekaz informacji zawartych w poleceniu (4 punkty), formę, w jakiej zostały one przekazane (2 punkty), poprawność językową (2 punkty) oraz bogactwo językowe (2 punkty).

Kryteria oceniania zadań otwartych znacznie różniły się od siebie. W krótkiej formie użytkowej (**zadanie 7.**) nacisk położony był na komunikatywny przekaz informacji określonych w poleceniu. W dłuższej formie użytkowej (**zadanie 8.**) oprócz przekazania informacji istotna była również forma, poprawność językowa oraz bogactwo językowe.

### ***Poziom rozszerzony – część I***

Część I (czas trwania: 120 minut) obejmowała trzy zadania, z czego dwa pierwsze dotyczyły **stosowania struktur leksykalno-gramatycznych**. Zadanie trzecie wymagało sformułowania w określonej formie **wypowiedzi pisemnej**.

#### **Zadanie 1. (2,5 pkt)**

Zadanie sprawdzające umiejętność stosowania struktur leksykalno-gramatycznych składało się z pięciu zadań cząstkowych i polegało na przetłumaczeniu fragmentów zdań tak, aby otrzymać logiczne i gramatycznie poprawne zdanie. Zadanie to wymagało od zdających znajomości leksyki, gramatyki i składni na poziomie rozszerzonym.

#### **Zadanie 2. (2,5 pkt)**

Zadanie składało się z pięciu zadań cząstkowych i polegało na uzupełnieniu luk w tekście przez dobranie spośród podanych w ramce słów jednego pasującego i wstawienia go w odpowiedniej formie gramatycznej. Zadanie to wymagało od zdających znajomości składni na poziomie rozszerzonym.

#### **Zadanie 3. (18 pkt)**

Zadanie polegało na napisaniu własnego tekstu we wskazanej formie (**rozwprawka, recenzja, opowiadanie**) na jeden z trzech podanych poniżej tematów.

1. Coraz więcej młodych ludzi po maturze decyduje się usamodzielnic poprzez wyprowadzkę z domu rodzinnego i podjęcie pracy zarobkowej na swoje utrzymanie. Napisz **rozwprawkę**, przedstawiając pozytywne i negatywne strony takiego zjawiska.
2. Napisz **recenzję** wybranego czasopisma młodzieżowego. Uwzględnij jego szatę graficzną oraz korzyści, jakie młodzi ludzie czerpią z jego czytania.
3. Napisz **opowiadanie** o robocie, który mimo niekorzystnych działań sąsiadów uratował dom przed zniszczeniem.

Wypowiedzi pisemne dotyczyły następujących tematów: „Życie rodzinne i towarzyskie – okresy życia”, „Praca”, „Kultura”, „Nauka, technika”.

W zadaniu oceniano następujące elementy: treść (5 punktów), kompozycja (4 punkty), bogactwo językowe (5 punktów) oraz poprawność językowa (4 punkty). W zadaniu obowiązywał limit długości tekstu, wypowiedź miała zawierać 200 – 250 słów.

## **Poziom rozszerzony – część II**

Część II egzaminu na poziomie rozszerzonym (czas trwania: 70 minut) obejmowała: **rozumienie słuchanego tekstu, rozumienie pisanego tekstu i rozpoznawanie struktur leksykalno-gramatycznych.**

**Rozumienie słuchanego tekstu** trwało ok. 25 minut i składało się z trzech zadań zamkniętych opartych na trzech różnorodnych tekstach nagranych w warunkach studyjnych. Lektorami byli rodzimi użytkownicy języka niemieckiego. Podobnie jak na poziomie podstawowym, każdy tekst nagrany był dwukrotnie. Na płycie przewidziano przerwy przeznaczone na przeczytanie poleceń, zapoznanie się z treścią zadań, ich rozwiązanie oraz przeniesienie rozwiązań na załączoną kartę odpowiedzi. Rozwiązanie tej części testu umożliwiało uzyskanie 15 punktów (30 % punktów możliwych do uzyskania na poziomie rozszerzonym).

### **Zadanie 4. (5 pkt)**

Zadanie składało się z pięciu zadań cząstkowych i realizowane było w oparciu o radiową prognozę pogody. Był to tekst z zakresu tematycznego „Świat przyrody – klimat, zjawiska pogodowe”. Rozwiązując zadanie prawda/fałsz, zdający musiał zdecydować, czy podane zdania są zgodne czy niezgodne z treścią tekstu.

### **Zadanie 5. (5 pkt)**

Zadanie składało się z pięciu zadań cząstkowych, oparte zostało na wypowiedziach nauczycieli dotyczących pięciu uczniów gimnazjum i ich życiowych perspektyw. Zadanie mieściło się w zakresie tematycznym „Szkoła”. Zadanie polegało na przyporządkowaniu do każdego opisu odpowiedniego nagłówka. Dwa nagłówki zostały podane dodatkowo i nie pasowały do żadnej z wypowiedzi.

### **Zadanie 6. (5 pkt)**

Zadanie składało się z pięciu zadań cząstkowych i oparte było na wywiadzie z panią Christiną Stürmer dotyczącym zakresu tematycznego „Kultura – twórcy i ich dzieła”. W wywiadzie opisywała pracę swoją i zespołu oraz występy artystyczne. Zastosowano zadanie typu wyboru wielokrotnego, które polegało na wybraniu spośród czterech podanych możliwości jednej poprawnej odpowiedzi.

**Rozumienie pisanego tekstu** obejmowało dwa zadania (**zadanie 7.**, i **8.**), a **rozpoznawanie struktur leksykalno-gramatycznych** opierało się na jednym zadaniu (**zadanie 9.**). Zastosowano zadania zamknięte, do których wykorzystano trzy różnorodne teksty. Za rozwiązanie tej części testu zdający mógł uzyskać maksymalnie 12 punktów (24% punktów możliwych do uzyskania na poziomie rozszerzonym).

### **Zadanie 7. (4 pkt)**

W zadaniu składającym się z czterech zadań cząstkowych wykorzystano tekst publicystyczny obejmujący zakres tematyczny „Człowiek – wygląd zewnętrzny”. Tekst opowiada o robieniu tatuaży. Dotyka przyczyn, z powodu których ludzie robią sobie tatuaże, sytuacji, w których są one zabronione i metod ich usuwania. W zadaniu zastosowano technikę wyboru wielokrotnego. Zadaniem zdającego było wybranie jednej, zgodnej z treścią tekstu, odpowiedzi na zadane pytanie, spośród czterech podanych do wyboru.



### **Zadanie 8. (5 pkt)**

Zadanie składało się z pięciu zadań cząstkowych i zostało zbudowane w oparciu o tekst informacyjny z zakresu tematycznego „Zdrowie – podstawowe schorzenia i ich objawy”. Tekst zawiera informacje dotyczące otyłości, jej przyczyn, objawów i sposobów zapobiegania. Zadanie polegało na dobraniu pięciu z zaproponowanych siedmiu nagłówków do przedstawionych fragmentów tekstu.

### **Zadanie 9. (3 pkt)**

Zadanie składało się z sześciu zadań cząstkowych. Wykorzystano tekst publicystyczny z zakresu tematycznego „Sport – popularne dyscypliny sportu”. W tekście przedstawiono zalety biegania i formę przygotowania do maratonu. W zadaniu zastosowano test luk sterowanych. Zdający musiał rozpoznać różnorodne struktury leksykalne i gramatyczne i wybrać właściwe uzupełnienia luk w tekście. Do wykonania tego zadania niezbędna była znajomość leksyki na poziomie rozszerzonym.



### 3. Kartoteka arkuszy egzaminacyjnych z języka niemieckiego

W Tabeli 5. zamieszczono kartotekę obu arkuszy egzaminacyjnych z języka niemieckiego ustalonych na rok szkolny 2011/2012.

Tabela 5. Kartoteka arkuszy egzaminacyjnych

Nr zad.	Zakres tematyczny	Rodzaj tekstu / forma wypowiedzi	Rodzaj zadania	Typ zadania	Liczba elementów zadania	Liczba punktów	Sprawdzane standardy		
PP	1	sport – popularne dyscypliny	wypowiedź	z <sup>3</sup>	prawda/falsz	5	5	II – 1c	
	2	podróżowanie i turystyka - baza noclegowa	krótkie teksty informacyjne	z	dobieranie	5	5	II – 1 a	
	3	kultura – twórcy i ich dzieła, sztuka uliczna	wywiad	z	wielokrotny wybór	5	5	II – 1d, 1a	
	4	praca-podstawowe czynności, warunki pracy	wywiadw	z	dobieranie	7	7	II – 2 a	
	5	życie rodzinne i towarzyskie – styl życia	tekst informacyjny	z	wielokrotny wybór	7	7	II – 2 d	
	6	szkoła – formy kształcenia	tekst informacyjny	z	prawda/falsz	6	6	II – 2 c	
	7	szkoła – życie szkoły	krótka wiadomość	o <sup>4</sup>	rozszerzonej odpowiedzi	1	5	III – 2.e, IV – 2b,	
	8	życie rodzinne i towarzyskie – formy spędzania czasu wolnego	list prywatny	o	rozszerzonej odpowiedzi	1	10	I – 1 III – 2e, 2f, IV – 2b,	
PR	część I	1	różne zakresy tematyczne	zdania	o	transformacje	5	2,5	V – 2b
		2	różne zakresy tematyczne	zdania	o	transformacje	5	2,5	V – 2b
		3	życie rodzinne i towarzyskie – okresy życia, praca kultura, nauka i technika,	rozprawka recenzja opowiadanie	o	rozszerzonej odpowiedzi	1	18	I – 1 III – 2a, 2b, 2d, 2e, 2f,
	część II	4	świat przyrody – klimat, zjawiska pogodowe	tekst informacyjny	z	prawda/falsz	5	5	II – 1c
		5	szkoła	krótkie wypowiedzi	z	dobieranie	5	5	II – 1b
		6	kultura - twórcy i ich dzieła	wywiad	z	wielokrotny wybór	5	5	II – 1d
		7	człowiek – wygląd zewnętrzny	tekst publicystyczny	z	wielokrotny wybór	4	4	II – 2d
		8	zdrowie – podstawowe schorzenia i ich objawy	tekst informacyjny	z	dobieranie	5	5	II – 2b
		9	sport	tekst publicystyczny	z	test luk sterowanych	6	3	II – 2j

<sup>3</sup> z – zadanie zamknięte

<sup>4</sup> o – zadanie otwarte



#### 4. Wyniki egzaminu maturalnego z języka niemieckiego

Do egzaminu maturalnego z języka niemieckiego jako przedmiotu obowiązkowego przystąpiło w województwie pomorskim 2 472 abiturientów, którzy przystąpili po raz pierwszy do wszystkich zadeklarowanych przez siebie przedmiotów obowiązkowych. Dodatkowo 239 zdających wybrało poziom podstawowy jako egzamin dodatkowy, natomiast 256 osoby przystąpiły do egzaminu dodatkowego na poziomie rozszerzonym. Abiturienti przystępujący do matury w sesji majowej 2012 egzamin obowiązkowy z języka obcego zdawali na poziomie podstawowym. Uzyskanie 30% oznaczało zdanie egzaminu. Egzamin z języka niemieckiego mógł być zdawany również jako egzamin dodatkowy na poziomie podstawowym lub rozszerzonym w zależności od języka wybranego jako język obcy nowożytny obowiązkowy.

**Tabela 6. Procent zdających, którzy zdali część pisemną egzaminu maturalnego z języka niemieckiego w województwie pomorskim z uwzględnieniem typu szkoły**

		Zdający po raz pierwszy					
		LO	LP	T	LU	TU	Ogółem
<b>Liczba zdających</b>	<b>PP</b>	1 180	29	1 140	113	10	2 472
<b>Liczba osób, które zdały egzamin</b>	<b>PP</b>	1 147	27	1 097	86	5	2 362
<b>% osób, które zdały egzamin</b>	<b>PP</b>	97,20	93,10	96,23	76,11	50,00	95,55

Zdający w województwie pomorskim, którzy ukończyli liceum ogólnokształcące uzyskali najlepsze wyniki na egzaminie maturalnym z języka niemieckiego. 97,20% zdających uzyskało co najmniej 30% punktów możliwych do uzyskania. Zdający z liceów ogólnokształcących byli najliczniejszą grupą wśród absolwentów zdających język niemiecki. Drugą porównywalną, co do liczebności grupą przystępującą do egzaminu z języka niemieckiego grupą byli absolwenci techników. Wyniki techników były nieco niższe (96,23%) i zbliżone do średniej zdawalności w województwie pomorskim, jakie uzyskali zdający przystępujący pierwszy raz do matury na poziomie podstawowym.

W roku 2012 odbył się po raz ósmy egzamin maturalny w nowej formule. Tabela 7. przedstawia porównanie procentowych wyników zdawalności egzaminu w kolejnych latach z podziałem na typy szkół.

**Tabela 7. Porównanie zdawalności w sesjach wiosennych 2005 - 2012**

		woj. pomorskie					Razem
		LO	LP	LU	T	TU	
<b>% osób, które zdały egzamin</b>	<b>2005</b>	99	92	-	-	-	96
	<b>2006</b>	99	96	82	97	-	97
	<b>2007</b>	97	90	69	92	66	92
	<b>2008</b>	96	79	63	84	30	87
	<b>2009</b>	96	87	92	67	45	91
	<b>2010</b>	98	92	95	75	61	95
	<b>2011</b>	95	73	49	87	35	89
	<b>2012</b>	97	93	76	96	50	96

Wyniki przedstawione w tabeli 7. wskazują, że przez kolejne cztery lata wzrastał odsetek abiturientów przystępujących do matury z języka niemieckiego, którzy nie zdali egzaminu. Po sesji egzaminacyjnej 2010 tendencja się zmieniła i było zaledwie 2% populacji, która nie zdała egzaminu z języka niemieckiego. Natomiast w roku 2011 odsetek osób, które nie zdały ponownie wzrósł i był najwyższy z dotychczasowych. W latach 2005 i 2006 wymagane co najmniej 30% dotyczyło tylko poziomu podstawowego, zaś w sesji 2009, podobnie jak w sesjach 2007 i 2008 od abiturientów wybierających poziom rozszerzony wymagano co najmniej 30% punktów możliwych do uzyskania na poziomie rozszerzonym, aby egzamin był zdany. W sesji 2012, podobnie jak już w sesji 2010 i 2011, zdający, którzy wybierali język niemiecki jako przedmiot obowiązkowy, przystępowali do niego na poziomie podstawowym. Egzamin na poziomie rozszerzonym mógł być dla absolwentów jedynie egzaminem dodatkowym.

#### 4.1. Wybrane wyniki arkuszy podstawowego i rozszerzonego

W tabeli.8. przedstawiono parametry statystyczne wybranych wyników punktowych (wynik maksymalny, minimalny i średni) uzyskane przez zdających za rozwiązanie zadań z arkusza podstawowego, zdawanego jako przedmiot obowiązkowy, a w tabeli 9. za rozwiązanie zadań z części I i II egzaminu na poziomie rozszerzonym. Analizie poddano wyniki 2 472 absolwentów województwa pomorskiego, którzy przystąpili do egzaminu maturalnego z języka niemieckiego na poziomie podstawowym, oraz 256, którzy pisali egzamin maturalny na poziomie rozszerzonym jako przedmiot dodatkowy.

**Tabela 8. Wybrane parametry statystyczne wyników punktowych arkusza podstawowego w woj. pomorskim**

*Maksymalna liczba punktów do uzyskania za arkusza poziomie podstawowym wynosi 50.*

Wskaźnik	LO	LP	T	LU	TU	Razem
Wynik minimalny w pkt	9,0	12,0	10,0	8,0	10,0	8,0
Wynik maksymalny w pkt	50,0	48,5	50,0	40,0	26,5	50,0
Wynik średni w pkt	34,75	24,79	27,03	19,61	16,00	30,31
Wynik średni w %	70%	50%	54%	39%	32%	61%

Wyniki egzaminu z arkusza podstawowego wskazują, że najwyższe średnie wyniki na poziomie podstawowym w województwie pomorskim osiągnęli absolwenci liceów ogólnokształcących – 34,75 punktów na 50 możliwych do uzyskania, co stanowi 69,51%.

Rozstęp wyników dla wszystkich typów szkół jest duży i waha się od 16,5 do 41 punktów, przy czym największy jest dla liceów ogólnokształcących – 41 punktów i techników – 40 punkty. Warto zaznaczyć, że 48% zdających poziom podstawowy w województwie pomorskim to absolwenci liceów ogólnokształcących, a kolejne 46% - to absolwenci techników. Duży rozstęp wyników świadczy o dużym zróżnicowaniu poziomu zdających.



**Tabela 9. Wybrane parametry statystyczne wyników arkusza egzaminacyjnego dla poziomu rozszerzonego – woj. pomorskie**

*Maksymalna liczba punktów do uzyskania za część I i część II wynosi 50.*

Wskaźnik	LO	T	Razem
Wynik minimalny w pkt	8,0	22,0	8,0
Wynik maksymalny w pkt	50,0	49,0	50,0
Wynik średni w pkt	35,20	38,02	35,91
Wynik średni w %	70%	76%	71%

Wyższe wyniki średnie na poziomie rozszerzonym uzyskali absolwenci techników, przy czym stanowili oni 7% zdających poziom rozszerzony. Wyniki średnie absolwentów liceów ogólnokształcących były zbliżone do wyniku średniego na poziomie rozszerzonym i wyniosły ok. 70%. Absolwenci liceów stanowili 93% grupy zdającej poziom rozszerzony w województwie pomorskim.

W liceach ogólnokształcących rozstęp wyników wynosi 42 punkty na 50 możliwych do zdobycia, a w technicach 27 punktów. Świadczy to o zróżnicowanym poziomie osób przystępujących do egzaminu.

## 4.2. Rozkłady wyników egzaminu w skali znormalizowanej

W celu porównania wyników poszczególnych zdających w różnych latach stosuje się skalę znormalizowaną. Przykładem skali znormalizowanej jest dziewięciostopniowa skala staninowa, w której kolejne przedziały zawierają około 4%, 7%, 12%, 17%, 20%, 17%, 12%, 7%, 4% wyników. W kolejnych staninach (od 1 do 9) mieszczą się coraz wyższe wyniki.

**Tabela 10. Znormalizowana skala dziewięciostopniowa (staninowa)**

	Numer stanina								
	1	2	3	4	5	6	7	8	9
<b>Nazwa stanina</b>	najniższy	bardzo niski	niski	niżej średni	średni	wyżej średni	wysoki	bardzo wysoki	najwyższy
<b>Procent wyników</b>	4	7	12	17	20	17	12	7	4

Każdy maturzysta może porównać swój wynik z innymi zdającymi dany przedmiot. Uzyska również informacje, jaki procent populacji zdających uzyskało wynik znajdujący się na wyższych bądź niższych pozycjach skali staninowej. Jeżeli wynik procentowy maturzysty z danego egzaminu mieści się w staninie 8. (wynik bardzo wysoki) oznacza to, że w kraju około 7% zdających otrzymało porównywalne wyniki, 89% uzyskało wyniki od niego niższe, a jedynie 4% wyniki wyższe.

Normalizację wyników egzaminu przedstawiono dla rozwiązujących zadania pisemne zawarte w arkuszu dla poziomu podstawowego (PP) oraz dla rozwiązujących część I i II egzaminu dla poziomu rozszerzonego (PR) (tabela 11.).

**Tabela 11. Wyniki zdających część pisemną egzaminu z języka niemieckiego na skali staninowej**

Przedmiot		Numer stanina								
		1	2	3	4	5	6	7	8	9
		Przedział wyników (w %)								
Język niemiecki	PP	0 - 27	28-35	36-45	46-56	57-68	69-81	82-92	93-97	98-100
	PR	0 - 37	38-46	47-55	56-66	67-76	77-84	85-91	92-95	96-100



Jeżeli zdający uzyskał za rozwiązanie zadań z arkusza z poziomu podstawowego, np. wynik 60%, to oznacza, że jego wynik mieści się w staninie 5 (wynik średni). Oznacza to, że w kraju około 20% zdających otrzymało porównywalne wyniki, 40% uzyskało wyniki wyższe od niego i 40% otrzymało wyniki niższe.

Jeżeli zdający uzyskał za rozwiązanie zadań z części I i II egzaminu na poziomie rozszerzonym, np. wynik 60%, to jego wynik mieści się w staninie 4. (wynik niżej średni). Oznacza to, że w kraju około 17% zdających otrzymało porównywalne wyniki, 60% uzyskało wyniki wyższe od niego, a 23% otrzymało wyniki niższe.

Dla porównania możemy zobaczyć, jak kształtowały się staniny w latach 2005-2012 na obu poziomach. tabela 12. przedstawia poziom podstawowy, zaś tabela 13. poziom rozszerzony.

**Tabela 12. Porównanie wyników na poziomie podstawowym w skali staninowej w latach 2005-2012**

Rok	Wynik średni	Numer stanina								
		1	2	3	4	5	6	7	8	9
		Przedział wyników (w %)								
2005	72%	0-40	41-50	51-59	60-68	69-78	79-86	87-92	93-96	97-100
2006	60%	0-29	30-34	35-42	43-52	53-64	65-76	77-87	88-94	95-100
2007*	56%	0-23	24-32	33 - 42	43-52	53-62	63-72	73-82	83-91	92-100
2008	54%	0-21	22-28	29 - 37	38-47	48-59	60-70	71-82	83-91	92-100
2009	56%	0-24	25-32	33-41	42-51	52-60	61-71	72-81	82-91	92-100
2010	63%	0-27	28-35	36-46	47-57	58-69	70-82	83-92	93-97	98-100
2011	58%	0-21	22-29	30-38	39-48	49-62	63-78	79-91	92-97	98-100
2012	63%	0-27	28-35	36-45	46-56	57-68	69-81	82-92	93-97	98-100

\*W wynikach maturzystów na poziomie podstawowym w roku szkolnym 2006/2007 uwzględniono wyniki zdających na poziomie rozszerzonym zgodnie z Załącznikiem do rozporządzenia Ministra Edukacji Narodowej z dnia 8 września 2006 o sposobie ustalania w roku szkolnym 2006/2007 wyniku egzaminu maturalnego w części pisemnej na poziomie podstawowym z przedmiotu, który zdawany był w części pisemnej na poziomie rozszerzonym.

Porównując wyniki matur w skali staninowej możemy stwierdzić, że w kolejnych latach zwiększył się procent zdających, którzy nie uzyskali 30% punktów na poziomie podstawowym. W roku 2005 było to niespełna 4% zdających, w roku 2006 ponad 4%, w roku 2007 niespełna 11% zdających, natomiast w roku 2008 ponad 11% zdających. W roku 2009 i 2010 tendencja ta się nieco zmieniła i jest to ponownie niespełna 11% zdających, którzy nie zdali. W kolejnych staninach wyniki lat 2006 i 2007 są zbliżone do siebie, lecz niższe niż w roku 2005. W roku 2009 obserwujemy lekki wzrost wyników. W roku 2010 tendencja ta została zachowana, a nawet zwiększona. W roku 2010 do egzaminu na poziomie podstawowym przystępowali również zdający, którzy wybierali język niemiecki na poziomie rozszerzonym jako przedmiot dodatkowy. Potwierdzają to również wyniki średnie w poszczególnych latach w skali kraju. W roku 2005 około 89% zdających uzyskało powyżej 50% punktów możliwych do zdobycia, w latach 2006 i 2007 było to nieco ponad 60% zdających. W roku 2008 wyniki były najniższe z dotychczasowych, zaś największa ich liczba przesunęła się w kierunku wyników średnich. W 2009 i 2010 wynik średni przyjął tendencję



wzrostową. W roku 2012 wyniki osiągnęły poziom zbliżony do roku 2010. W tej sesji ok. 68% zdających uzyskało wynik powyżej 50% punktów.

**Tabela 13. Porównanie wyników na poziomie rozszerzonym w skali staninowej w latach 2005-2012**

Rok	Wynik średni	Numer stanina								
		1	2	3	4	5	6	7	8	9
		Przedział wyników (w %)								
2005	60%	0-26	27-35	36-46	47-56	57-66	67-75	76-83	84-90	91-100
2006	50%	0-20	21-28	29-35	36-43	44-52	53-63	64-76	77-87	88-100
2007	66%	0-36	37-45	46-53	54-61	62-70	71-78	79-86	86-91	92-100
2008	72%	0-41	42-50	51-59	60-68	69-77	78-85	86-91	92-95	96-100
2009	74%	0-46	47-56	57-64	65-72	73-79	80-83	84-91	92-96	97-100
2010	70%	0-37	38-46	47-55	56-65	66-76	77-85	86-91	92-96	97-100
2011	69%	0-36	37-45	46-55	56-66	67-76	77-84	85-90	91-95	96-100
2012	70%	0-37	38-46	47-55	56-66	67-76	77-84	85-91	92-95	96-100

Porównując wyniki w skali staninowej na poziomie rozszerzonym, możemy zauważyć, że wyniki w roku 2010 pogorszyły się w stosunku do lat 2008 i 2009. W roku 2005 są one nieco wyższe niż w roku 2006. Przykładowo w roku 2005 około 89% zdających uzyskało wynik powyżej 36% punktów, zaś w 2006 było to około 77% zdających. W roku 2007 próg ten przekroczyło 96% zdających, zaś w roku 2008 i 2009 granica ta została przesunięta i zdawalność na poziomie rozszerzonym była zbliżona do 100%. W tych latach zwiększyła się świadomość u zdających wybierających poziom rozszerzony, co wpłynęło na ogólne wyższe wyniki średnie tego egzaminu. W 2010 roku osoby przystępujące po raz pierwszy do egzaminu mogły zdawać egzamin na poziomie rozszerzonym jedynie jako dodatkowy, co nie wymagało określania progu zdawalności. Średnie wyniki zdających pogorszyły się w stosunku do wyników lat ubiegłych. Wyniki z roku 2011 i 2012 są niemal identyczne z wynikami w roku 2010. We wszystkich tych sesjach zdający przystępowali do egzaminu na poziomie rozszerzonym, jako do egzaminu dodatkowego, co powodowało, że nie było tu wyznaczonego progu zdawalności.

### 4.3. Analiza wyników arkusza podstawowego

Analizie poddano niektóre wartości parametrów wykonania zadań, takie jak np. parametry łatwości poszczególnych zadań i zestawu zadań z arkusza podstawowego. Badaniami objęto grupę 2 711 abiturientów z województwa pomorskiego.

#### 4.3.1. Wybrane parametry statystyczne arkusza podstawowego

Podczas egzaminów maturalnych w 2012 roku umiejętności zdających badane były arkuszem standardowym w dwóch wersjach. Arkusz na poziomie podstawowym mógł mieć zastosowanie zarówno jako arkusz na egzaminie obowiązkowym, jak również arkusz na egzaminie dodatkowym. W tabeli 14. przedstawiono podstawowe parametry statystyczne informujące o stopniu realizacji zadań z arkusza podstawowego z podziałem na egzamin obowiązkowy i dodatkowy.

**Tabela 14. Podstawowe parametry statystyczne wykonania zadań z arkusza podstawowego***Liczba punktów możliwych do uzyskania – 50*

Wskaźnik	Arkusz na poziomie podstawowym		
	zdawany obowiązkowo	zdawany dodatkowo	Razem
Liczebność	2 472	239	2 711
Wynik minimalny	8,00	11,00	8,0
Wynik maksymalny	50,00	50,00	50,0
Wynik średni	30,31	38,78	31,05
Modalna	30,00	44,00	30,00
Odchylenie standardowe	9,88	8,47	10,05
Łatwość	0,61	0,78	0,62

Statystyczny abiturient uzyskał wynik 31,05 punktów, co stanowi 62,11% liczby punktów możliwych do uzyskania za rozwiązanie zadań arkusza podstawowego. Wartość wskaźnika łatwości kwalifikuje zestaw zadań z arkusza podstawowego jako umiarkowanie trudny. Wynik najczęściej występujący (modalna) dla statystycznego abiturienta wynosi 30 punktów. Rozstęp wyników waha się od 39 - 42 punktów i wskazuje na duże zróżnicowanie umiejętności zdających. Wartość miary rozrzutu (odchylenia standardowego) 10,05 – oznacza, że około 70% zdających uzyskało wyniki z przedziału 21 - 41 punktów.

#### 4.3.2. Łatwość zadań w obszarach standardów wymagań egzaminacyjnych

W tabeli 15. przedstawiono ogólną łatwość zadań arkusza podstawowego z podziałem na sprawdzane nim umiejętności wymagane w poszczególnych standardach. II obszar standardów w zakresie odbioru tekstu sprawdzany jest zadaniami od 1. do 6. z podziałem na rozumienie słuchanego tekstu i rozumienie pisanego tekstu. Zadania 7. i 8. sprawdzają umiejętności opisane zarówno w III jak i IV obszarze standardów z podaniem łatwości dla obu jednocześnie.

**Tabela 15. Łatwość zadań arkusza dla poziomu podstawowego w obszarach standardów wymagań egzaminacyjnych**

Obszar standardów	Umiejętność	Numery zadań	Łatwość
II obszar standardów	Zdający wykazuje się umiejętnością odbioru tekstu w zakresie:		
umiejętność	1. rozumienia słuchanego tekstu.	1, 2, 3	0,63
	2. rozumienia pisanego tekstu.	4, 5, 6	0,59
III obszar standardów	Zdający wykazuje się umiejętnością tworzenia tekstu w postaci:	7, 8	0,64
umiejętność	2. krótkiej wypowiedzi pisemnej.		
IV obszar standardów	Zdający wykazuje się umiejętnością reagowania językowego w zakresie:		
umiejętność	2. pisania prostej wypowiedzi.		

Zadania badające wszystkie trzy obszary umiejętności na poziomie podstawowym, czyli umiejętność rozumienia słuchanego tekstu, rozumienia pisanego tekstu oraz tworzenia własnej wypowiedzi pisemnej, należały do umiarkowanie trudnych.



#### 4.3.3. Łatwość zadań i rozkład wyników poszczególnych zadań

Stopień wykonania zadań z arkusza podstawowego w obszarach standardów wymagań egzaminacyjnych przedstawiono w tabelach.16. i 17.

Tabela 16. Łatwość zadań oraz procentowy rozkład wyników za poszczególne zadania/umiejętności arkusza podstawowego

Numery zadań	Łatwość zadań /umiejętności	Maksymalna punktacja za zadanie/umiejętność	% zdających, którzy uzyskali określoną punktację za zadanie/umiejętność			
			0	0,5	1	2
1.1	0,96	1	4,22	-	95,78	-
1.2	0,87	1	13,04	-	86,96	-
1.3	0,65	1	35,26	-	64,74	-
1.4	0,77	1	22,74	-	77,26	-
1.5	0,66	1	34,15	-	65,85	-
2.1	0,76	1	24,22	-	75,78	-
2.2	0,44	1	55,85	-	44,15	-
2.3	0,81	1	18,96	-	81,04	-
2.4	0,46	1	53,78	-	46,22	-
2.5	0,64	1	36,07	-	63,93	-
3.1	0,75	1	25,04	-	74,96	-
3.2	0,25	1	74,89	-	25,11	-
3.3	0,67	1	32,81	-	67,19	-
3.4	0,54	1	45,93	-	54,07	-
3.5	0,43	1	56,74	-	43,26	-
4.1	0,68	1	32,07	-	67,93	-
4.2	0,88	1	11,85	-	88,15	-
4.3	0,44	1	56,00	-	44,00	-
4.4	0,52	1	48,07	-	51,93	-
4.5	0,67	1	32,59	-	67,41	-
4.6	0,46	1	54,44	-	45,56	-
4.7	0,77	1	22,89	-	77,11	-
5.1	0,58	1	41,78	-	58,22	-
5.2	0,39	1	60,59	-	39,41	-
5.3	0,39	1	61,19	-	38,81	-
5.4	0,66	1	33,56	-	66,44	-
5.5	0,55	1	44,89	-	55,11	-
5.6	0,23	1	77,33	-	22,67	-
5.7	0,39	1	61,26	-	38,74	-
6.1	0,79	1	21,11	-	78,89	-
6.2	0,85	1	14,52	-	85,48	-
6.3	0,66	1	33,78	-	66,22	-
6.4	0,59	1	41,19	-	58,81	-
6.5	0,52	1	48,15	-	51,85	-
6.6	0,69	1	30,67	-	69,33	-
7_inf1	0,83	1	17,26	-	82,74	-
7_inf2	0,87	1	13,19	-	86,81	-
7_inf3	0,67	1	32,74	-	67,26	-
7_inf4	0,74	1	25,93	-	74,07	-
7_popr	0,26	1	74,00	-	26,00	-
8_inf1	0,83	1	12,74	8,52	78,74	-
8_inf2	0,68	1	19,26	24,81	55,93	-
8_inf3	0,78	1	15,56	12,74	71,70	-
8_inf4	0,68	1	22,00	19,11	58,89	-
8_for	0,68	2	21,26	-	21,85	56,89
8_bog	0,55	2	21,93	-	46,44	31,63
8_popr	0,31	2	56,74	-	23,56	19,70

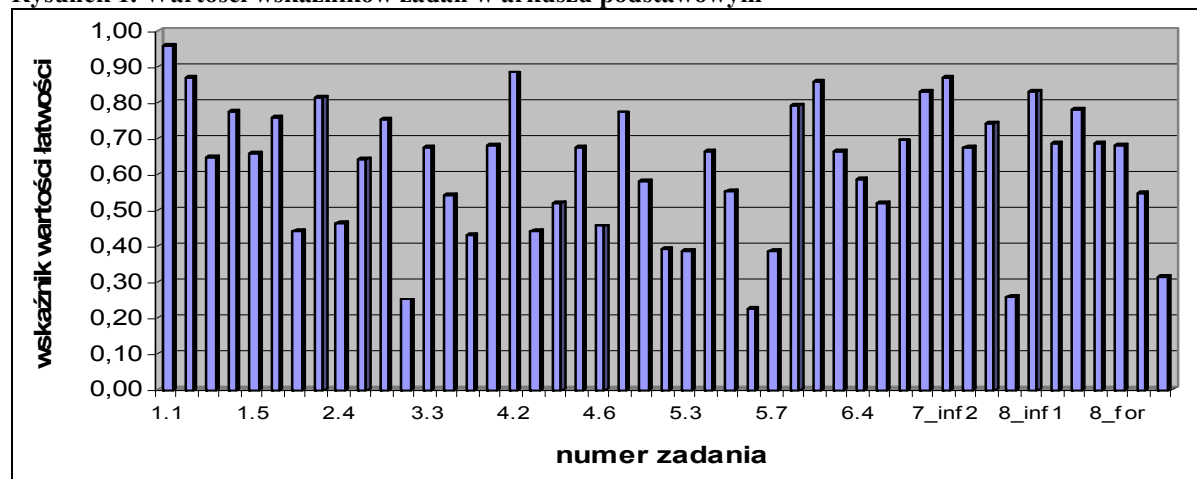
Tabela.17. Interpretacja wskaźnika łatwości zadań arkusza podstawowego

Stopień trudności	Wskaźnik łatwości	Numery zadań	Liczba zadań
Bardzo trudne	0,00 – 0,19	-	-
Trudne	0,20 – 0,49	2.2, 2.4, 3.2, 3.5, 4.3, 4.6, 5.2, 5.3, 5.6, 5.7, 7 popr, 8 popr ,	12
Umiarkowanie trudne	0,50 – 0,69	1.3, 1.5, 2.5, 3.3, 3.4, 4.1, 4.4, 4.5, 5.1, 5.4, 5.5, 6.3, 6.4, 6.5, 6.6, 7i3, 8i2, 8i4, 8 for, 8 bog,	20
Łatwe	0,70 – 0,89	1.2, 1.4, 2.1, 2.3, 3.1, 4.2, 4.7, 6.1, 6.2, 7i1, 7i2, 7i4, 8i1, 8i3,	14
Bardzo łatwe	0,90 – 1,00	1.1,	1

Wśród zadań w arkuszu podstawowym nie było zadań bardzo trudnych. 12 zadań częściowych należało do zadań trudnych. Były to zarówno pojedyncze zadania sprawdzające rozumienie ze słuchu, jak i część zadań sprawdzających rozumienia tekstu pisanego oraz zadania sprawdzające poprawność językową zarówno w zadaniu 7., jak i 8. Kolejna część zadań sprawdzająca rozumienie ze słuchu okazała się dla zdających umiarkowanie trudna, a część łatwa. Umiarkowanie trudne okazały się w większości zadania sprawdzające rozumienie tekstu pisanego oraz część zadań sprawdzających umiejętność przekazywania określonych informacji w wypowiedzi pisemnej (łącznie 20 zadań), co stanowi 42,5% wszystkich zadań. Natomiast 15 zadań to zadania łatwe i bardzo łatwe. Stanowią one ok. 32% wszystkich zadań. Do tej grupy należą pojedyncze zadania częściowe z sprawdzające rozumienie ze słuchu, rozumienie tekstu pisanego i większość zadań sprawdzających umiejętność przekazania informacji w zadaniach otwartych. Większość zadań zamkniętych okazała się dla zdających umiarkowanie trudna lub łatwa, a ich stopień trudności był dość równomiernie rozłożony na poszczególne obszary sprawdzanych umiejętności. Wskaźnik łatwości arkusza podstawowego wynosi 0,62.

Poniższy wykres przedstawia wskaźniki łatwości zadań w arkuszu podstawowym w województwie pomorskim.

Rysunek 1. Wartości wskaźników zadań w arkuszu podstawowym



#### 4.4. Analiza wyników części I egzaminu na poziomie rozszerzonym

Analizie poddano niektóre wskaźniki wykonania zadań, takie jak np. wskaźniki łatwości poszczególnych zadań i zestawu zadań z części I egzaminu na poziomie rozszerzonym. Badaniami objęto grupę 256 abiturientów z województwa pomorskiego



zdających egzamin z języka niemieckiego na poziomie rozszerzonym jako przedmiot dodatkowy.

#### 4.4.1. Wybrane parametry statystyczne części I poziomu rozszerzonego

W tabeli 18. przedstawiono podstawowe parametry statystyczne informujące o stopniu realizacji zadań z części I poziomu rozszerzonego w maju 2012.

**Tabela 18. Podstawowe parametry statystyczne wykonania zadań z części I egzaminu na poziomie rozszerzonym w województwie pomorskim**

*Liczba punktów możliwych do uzyskania – 23*

Wskaźnik	Wartość
Liczebność	256
Wynik minimalny	3,0
Wynik maksymalny	23,0
Wynik średni	14,96
Modalna	15,5
Odchylenie standardowe	4,05
Łatwości	0,65

Statystyczny abiturient uzyskał wynik 14,96 punktów, co stanowi ok. 65% liczby punktów możliwych do uzyskania za rozwiązanie zadań z części I poziomu rozszerzonego. Wartość wskaźnika łatwości - 0,65 kwalifikuje zestaw jako umiarkowanie trudny. Wynik najczęściej występujący (modalna) wynosi 15,5 punktu. Rozstęp wyników (20 punktów) wskazuje na duże zróżnicowanie umiejętności zdających. Wartość miary rozrzutu (odchylenie standardowe) wynosi 4,05. Oznacza to, że około 70% zdających uzyskało wyniki z przedziału 11 – 19 punktów.

#### 4.4.2. Łatwość zadań w obszarach standardów wymagań egzaminacyjnych

W tabeli 19. przedstawiono ogólną łatwość zadań części I egzaminu na poziomie rozszerzonym z podziałem na sprawdzane w nich umiejętności wymagane w poszczególnych standardach. Zadanie 3. sprawdzało III i IV obszar standardów, a podana łatwość dotyczy obu umiejętności. Natomiast V obszar standardów sprawdzany był w zadaniu 1. i 2.

**Tabela 19. Łatwość zadań dla części I egzaminu na poziomie rozszerzonym w obszarach standardów wymagań egzaminacyjnych**

Obszar standardów	Umiejętność	Numery zadań	Łatwość
III obszar standardów	Zdający wykazuje się umiejętnością tworzenia tekstu w postaci:	3	0,70
umiejętność	2. dłuższej, wieloaspektowej wypowiedzi pisemnej		
IV obszar standardów	Zdający wykazuje się umiejętnością reagowania językowego w zakresie:	1, 2	0,40
umiejętność	2. pisania wypowiedzi bogatej po względem treści i struktur leks.-gram.		
V obszar standardów	Zdający wykazuje się umiejętnością przetwarzania tekstu w zakresie:	1, 2	0,40
umiejętność	1. przetwarzania i przekazywania tekstów przeczytanych w j. obcym lub j. polskim. 2. Stosowania zmian struktur leksykalno-gramatycznych.		

Sprawdzana w części I egzaminu umiejętność tworzenia dłuższej wieloaspektowej wypowiedzi okazała się dla zdających łatwa, zaś umiejętność przetwarzania tekstu i stosowania zmian struktur leksykalno-gramatycznych trudna.

#### 4.4.3. Łatwość zadań i rozkład wyników poszczególnych zadań

Stopień wykonania zadań z części I poziomu rozszerzonego przedstawiono w tabelach 20. i 21.

**Tabela 20. Łatwość zadań oraz procentowy rozkład wyników za poszczególne zadania/umiejętności części I poziomu rozszerzonego**

Numery zadań	Łatwość zadań	Maksymalna punktacja za zadanie/umiejętność	% zdających, którzy uzyskali określoną punktację za zadanie/umiejętność						
			0	0,5	1	2	3	4	5
1.1	0,56	0,5	44,14	55,86	-	-	-	-	-
1.2	0,18	0,5	82,42	17,58	-	-	-	-	-
1.3	0,28	0,5	72,27	27,73	-	-	-	-	-
1.4	0,21	0,5	78,91	21,09	-	-	-	-	-
1.5	0,36	0,5	64,06	35,94	-	-	-	-	-
2.1	0,72	0,5	27,73	72,27	-	-	-	-	-
2.2	0,63	0,5	37,11	62,89	-	-	-	-	-
2.3	0,30	0,5	69,53	30,47	-	-	-	-	-
2.4	0,64	0,5	35,94	64,06	-	-	-	-	-
2.5	0,11	0,5	88,67	11,33	-	-	-	-	-
3_tresc	0,86	5	0,00	-	2,73	4,30	8,20	28,13	56,64
3_kom	0,89	4	1,95	-	0,39	3,52	26,17	67,97	-
3_bog	0,63	5	0,00	-	14,45	12,89	37,50	15,23	19,92
3_popr	0,39	4	25,78	-	25,00	25,00	16,41	7,81	-

**Tabela 21. Interpretacja wskaźnika łatwości zadań części I poziomu rozszerzonego**

Stopień trudności	Wskaźnik łatwości	Numery zadań	Liczba zadań
Bardzo trudne	0,00 – 0,19	1.2, 2.5,	2
Trudne	0,20 – 0,49	1.3, 1.4, 1.5, 2.3, 3 popr,	5
Umiarkowanie trudne	0,50 – 0,69	1.1, 2.2, 2.4, 3 bog,	5
Łatwe	0,70 – 0,89	2.1, 3 treść, 3 komp.	3
Bardzo łatwe	0,90 – 1,00	-	-

Spośród zadań w części I poziomu rozszerzonego trudna i bardzo trudna okazała się ponad połowa zadań sprawdzających stosowanie struktur leksykalno-gramatycznych oraz zadanie sprawdzające poprawność w dłuższej wypowiedzi pisemnej (łącznie 7 zadań), co stanowi 50% wszystkich zadań. Wskaźnik łatwości części I wynosi 0,65.

Zadanie trzecie sprawdzające umiejętność tworzenia tekstu w postaci dłuższej wieloaspektowej wypowiedzi było dla zdających zadaniem łatwym. Spośród trzech tematów wybierali jeden, który następnie oceniany był zgodnie z kryteriami.

Największą popularnością cieszyła się wśród absolwentów szkół w województwie kujawsko-pomorskim rozprawka, wymagająca przedstawienia pozytywnych i negatywnych aspektów sytuacji, kiedy młodzi ludzie po maturze decydują się na usamodzielnienie poprzez wyprowadzkę z domu rodzinnego i podjęcie pracy zarobkowej - wybrało ją 82% zdających. Niemal wszyscy świetnie poradzi sobie z przekazaniem treści i właściwą kompozycją (łatwość 0,88 i 0,89), przy czym nadal pojawiały się prace, w których zdający mieli problem ze sformułowaniem tezy adekwatnej do tematu lub ich argumentacja była jednostronna. Wielokrotnie zdający odnosili się ogólnie do wyprowadzki z domu rodzinnego, ale nie łączyli tego z usamodzielnieniem i pracą zarobkową. Z uwagi na używanie powtarzających się prostych struktur bogactwo językowe tych prac miało łatwość 0,64. Poprawność językowa była nadal najtrudniejszym elementem wypowiedzi (łatwość 0,40).

Drugim, co do popularności wybranym tematem było opowiadanie o robocie, który mimo niekorzystnych działań sąsiadów uratował dom przed zniszczeniem. Tę formę wybrało 12% zdających. Część zdających pisała zamiast opowiadania z wyraźnym wydarzeniem

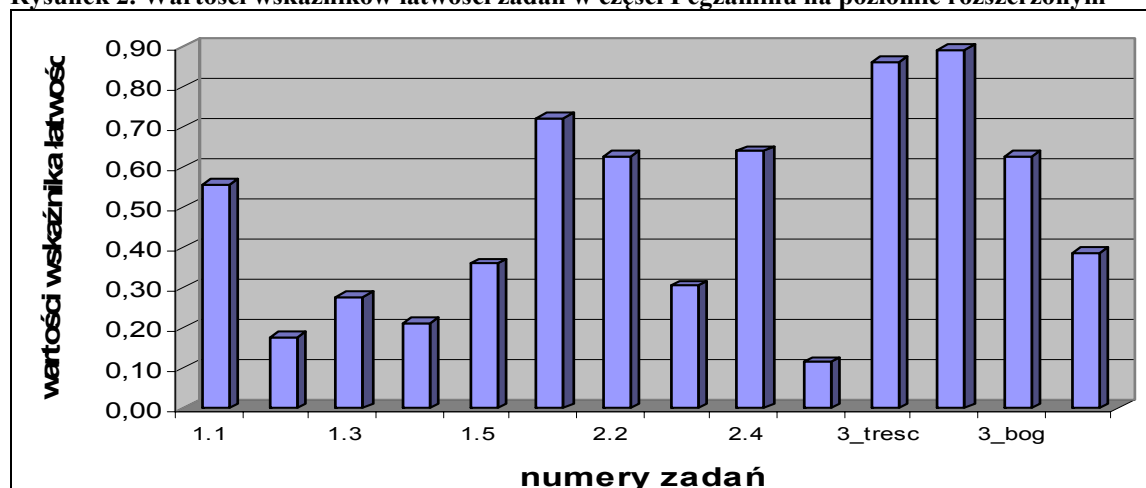


głównym rodzaj relacji z uratowania domu. Mimo problemów w niektórych sytuacjach ze nazwaniem „głównego bohatera”, opowiadania były interesujące i większość zdających miała dużą łatwość w przekazywaniu treści (łatwość 0,80), podobnie jak z samą kompozycją tej formy (łatwość 0,91). Bogactwo językowe (łatwość 0,57) i poprawność językowa (łatwość 0,38) sprawiły zdającym najwięcej problemu.

Najmniej popularną wśród zdających formą okazała się recenzja, którą wybrało 6% zdających. Należało napisać recenzję wybranego czasopisma młodzieżowego, uwzględniając przy tym jego szatę graficzną oraz korzyści, jakie młodzi ludzie czerpią z jego czytania. Najczęściej zdający pomijali jeden z aspektów, lub zawierał niewystarczającą liczbę informacji o recenzowanej pozycji. Przekazanie wymaganych treści (łatwość 0,78) i odpowiednia kompozycja (łatwość 0,90) okazały się dla zdających łatwe. Bogactwo językowe (łatwość 0,54) i poprawność językowa (łatwość 0,23) w tej formie wypadły najslabiej.

Poniższy wykres przedstawia wskaźniki łatwości zadań w części I egzaminu na poziomie rozszerzonym w województwie pomorskim.

Rysunek 2. Wartości wskaźników łatwości zadań w części I egzaminu na poziomie rozszerzonym



## 4.5. Analiza wyników części II poziomu rozszerzonego

Analizie poddano niektóre wartości wskaźników wykonania zadań, takie jak np. wskaźniki łatwości poszczególnych zadań i zestawu zadań z części II poziomu rozszerzonego. Badaniami objęto grupę 256 abiturientów z województwa pomorskiego zdających egzamin z języka niemieckiego na poziomie rozszerzonym (jako przedmiot dodatkowy).

### 4.5.1. Wybrane parametry statystyczne części II poziomu rozszerzonego

W tabeli 22. przedstawione są podstawowe parametry statystyczne informujące o stopniu realizacji zadań z części II egzaminu na poziomie rozszerzonym. Podczas egzaminu zastosowano dwie wersje. Wartości parametrów w obu wersjach były zbliżone. W poniższej tabeli przedstawiono ogólne parametry dla części drugiej.



**Tabela 22. Podstawowe parametry statystyczne wykonania zadań z części II egzaminu na poziomie rozszerzonym***Liczba punktów możliwych do uzyskania – 27*

Wskaźnik	Razem
Liczebność	256
Wynik minimalny	5,0
Wynik maksymalny	27,0
Wynik średni	20,56
Modalna	24,50
Odchylenie standardowe	5,22
Łatwość	0,76

Statystyczny abiturient uzyskał wynik 20,56 punktów, co stanowi ok. 76% liczby punktów możliwych do uzyskania za rozwiązanie części II egzaminu na poziomie rozszerzonym. Wynik najczęściej występujący (modalna) wynosi 24,5 punktu. Rozstęp wyników – 22 punkty – wskazuje na duże zróżnicowanie umiejętności zdających i różny stopień opanowania przez nich badanych umiejętności. Wartość miary rozrzutu (odchylenie standardowe) wynosi 5,22, co oznacza, że około 70% zdających uzyskało wyniki z przedziału od ok. 15 do 25,5 punktu. Duża łatwość części II wskazuje na to, że abiturienti dobrze radzili sobie z zadaniami zamkniętymi sprawdzającymi rozumienie słuchanego tekstu, rozumienie pisanego tekstu i rozpoznawanie struktur leksykalno-gramatycznych.

#### 4.5.2. Łatwość zadań w obszarach standardów wymagań egzaminacyjnych

W tabeli 23. zamieszczono informację na temat łatwości zadań części II egzaminu na poziomie rozszerzonym z podziałem na sprawdzane w nich umiejętności wymagane w poszczególnych standardach. II obszar standardów w zakresie odbioru tekstu sprawdzany jest zadaniami od zadania 4. do zadania 9. z podziałem na rozumienie słuchanego tekstu i rozumienie pisanego tekstu.

**Tabela 23. Łatwość zadań dla części II egzaminu na poziomie rozszerzonym w obszarach standardów wymagań egzaminacyjnych**

Obszar standardów	Umiejętność	Numery zadań	Łatwość
II obszar standardów	Zdający wykazuje się umiejętnością odbioru tekstu w zakresie:		
umiejętność	1. rozumienia tekstu słuchanego.	4, 5, 6	<b>0,81</b>
	2. rozumienia tekstu pisanego i rozpoznawania struktur leksykalno-gramatycznych.	7, 8, 9	<b>0,72</b>

Sprawdzana w części II egzaminu umiejętność – rozumienie słuchanego tekstu – okazała się dla zdających podobnie jak umiejętność rozumienia pisanego tekstu łatwa.

#### 4.5.3. Łatwość zadań i rozkład wyników poszczególnych zadań

Stopień wykonania zadań z części II egzaminu na poziomie rozszerzonym przedstawiono w tabelach 24. i 25.



**Tabela 24. Łatwość zadań oraz procentowy rozkład wyników za poszczególne zadania/umiejętności części II egzaminu na poziomie rozszerzonym**

Numery zadań	Łatwość zadań/ umiejętności	Maksymalna punktacja za zadanie/ umiejętność	% zdających, którzy uzyskali określoną punktację za zadanie/umiejętności		
			0	0,5	1
4.1	0,83	1	17,19	-	82,81
4.2	0,93	1	7,03	-	92,97
4.3	0,77	1	23,44	-	76,56
4.4	0,61	1	39,06	-	60,94
4.5	0,76	1	24,22	-	75,78
5.1	0,95	1	5,47	-	94,53
5.2	0,91	1	9,38	-	90,63
5.3	0,88	1	11,72	-	88,28
5.4	0,84	1	16,41	-	83,59
5.5	0,85	1	14,84	-	85,16
6.1	0,59	1	40,63	-	59,38
6.2	0,54	1	46,09	-	53,91
6.3	0,77	1	22,66	-	77,34
6.4	0,89	1	10,94	-	89,06
6.5	0,75	1	25,00	-	75,00
7.1	0,97	1	3,13	-	96,88
7.2	0,56	1	43,75	-	56,25
7.3	0,63	1	36,72	-	63,28
7.4	0,88	1	12,50	-	87,50
8.1	0,76	1	24,22	-	75,78
8.2	0,79	1	21,09	-	78,91
8.3	0,71	1	28,91	-	71,09
8.4	0,62	1	38,28	-	61,72
8.5	0,78	1	21,88	-	78,13
9.1	0,47	0,5	53,13	46,88	-
9.2	0,80	0,5	20,31	79,69	-
9.3	0,24	0,5	75,78	24,22	-
9.4	0,72	0,5	28,13	71,88	-
9.5	0,52	0,5	48,44	51,56	-
9.6	0,67	0,5	32,81	67,19	-

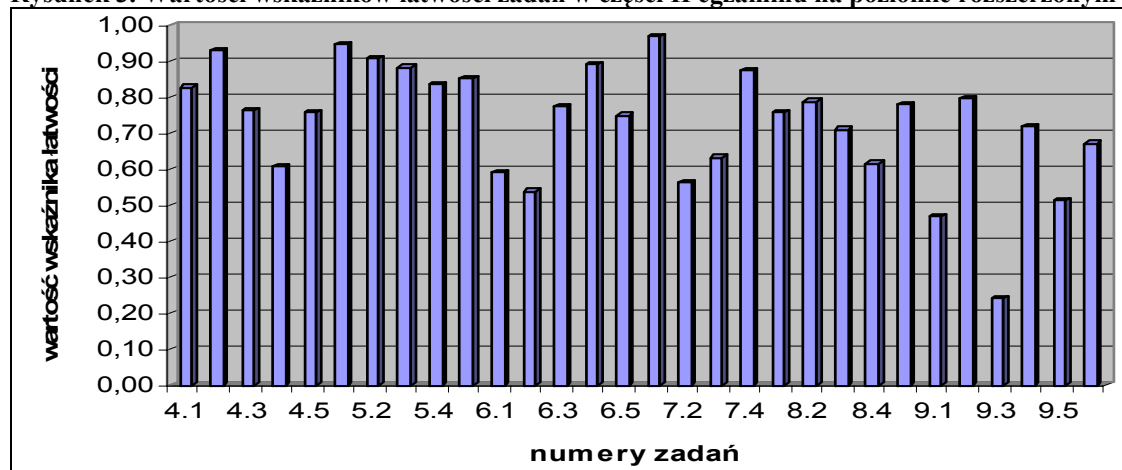
**Tabela 25. Interpretacja wskaźnika łatwości zadań części II egzaminu na poziomie rozszerzonym**

Stopień trudności	Wskaźnik łatwości	Numery zadań	Liczba zadań
Bardzo trudne	0,00 – 0,19	-	-
Trudne	0,20 – 0,49	9.1, 9.3,	2
Umiarkowanie trudne	0,50 – 0,69	4.4, 6.1, 6.2, 7.2, 7.3, 8.4, 9.5, 9.6,	8
Łatwe	0,70 – 0,89	4.1, 4.3, 4.5, 5.3, 5.4, 5.5, 6.3, 6.4, 6.5, 7.4, 8.1, 8.2, 8.3, 8.5, 9.2, 9.4,	16
Bardzo łatwe	0,90 – 1,00	4.2, 5.1, 5.2, 7.1,	4

Spośród zadań części II egzaminu na poziomie rozszerzonym nie było zadań bardzo trudnych, zaś dwa spośród zadań sprawdzających znajomość struktur leksykalno-gramatycznych okazały się trudne. Osiem zadań było umiarkowanie trudnych. Ogółem było to 10 zadań. Zadania trudne i umiarkowanie trudne stanowią ok. 33% wszystkich zadań w tej części. 20 zadań należało do łatwych i bardzo łatwych co stanowi 67% wszystkich zadań części II. Wskaźnik łatwości części II egzaminu na poziomie rozszerzonym wynosi 0,76.

Poniższy wykres przedstawia wskaźniki łatwości zadań w części II egzaminu na poziomie rozszerzonym w województwie pomorskim.

Rysunek 3. Wartości wskaźników łatwości zadań w części II egzaminu na poziomie rozszerzonym



## 5. Analiza jakościowa zadań egzaminacyjnych

Poniżej przedstawiono krótką analizę jakościową arkuszy na obu poziomach.

### *Poziom podstawowy*

Podczas egzaminu z języka niemieckiego maturzyści dobrze poradzi sobie z zadaniami sprawdzającymi rozumienie ze słuchu oraz z zadaniami sprawdzającymi umiejętność tworzenia wypowiedzi pisemnej.

Najłatwiejszym dla uczniów okazało się zadanie 1. wymagające stwierdzenia, czy usłyszany tekst zawiera określone informacje. Tekst dotyczył młodego człowieka i jego doświadczeń związanych z biegami maratońskimi.

Spośród wszystkich zadań na poziomie podstawowym sprawdzających umiejętność rozumienia słuchanego tekstu, najtrudniejsze okazało się dla zdających zadanie 3.2. wymagające wyselekcjonowania usłyszanych informacji. Zadanie 3. oparte było na wywiadzie z młodym kucharzem i dotyczyło jego nietypowego hobby związanego ze sztuką uliczną.

### **Zadanie 3. (5 pkt)**

Usłyszysz dwukrotnie wywiad z młodym kucharzem. Z podanych odpowiedzi wybierz właściwą, zgodną z treścią nagrania. Zakreśl literę A, B albo C.

Za każde poprawne rozwiązanie otrzymasz 1 punkt.

#### **3.2. Von wem wird das Projekt der Jungen finanziert?**

A. Vom Gummibärchenhersteller.

B. Von einem Sponsor.

C. Von ihrem Chef.

#### *Transkrypcja*

#### **Wie finanziert Ihr das? Kostet das nicht viel Geld?**

*Natürlich! Wir haben schon mehrere hundert Tüten Gummibärchen verbraucht. Dafür, dass unsere Kunstwerke nicht lange existieren, kostet das schon eine Menge. Aber: Wir hatten Glück und haben einen Geldgeber gefunden. Er ist kein Gummibärchenhersteller und auch nicht unser Chef, obwohl unsere Kunst dem Chef ganz gut gefällt.*



W powyższym zadaniu problemem było dla zdających rozpoznanie, że słowa „Sponsor” i „Geldgeber” to synonimy. Wielu zdających uznało za prawidłową odpowiedź: „Vom Gummibärchenhersteller”, mimo że w tekście została ona wyraźnie zaprzeczona.

Najtrudniejszą dla zdających egzamin z języka niemieckiego na poziomie podstawowym okazała się umiejętność rozumienia pisanego tekstu. Spośród trzech zadań sprawdzających tę umiejętność najmniej problemów sprawiło zadanie 6., które wymagało stwierdzenia, czy tekst zawiera określone informacje. Najwięcej kłopotu przysporzyło zdającym zadanie 5., wymagające wyselekcjonowania określonych informacji, na podstawie tekstu o pewnym projekcie. Tekst opowiada o grupie przyjaciół, która zajęła się remontem, a następnie wykorzystaniem starego statku.

**Zadanie 5. (7 pkt)**

**Przeczytaj tekst. Z podanych odpowiedzi wybierz właściwą, zgodną z treścią tekstu.**

**Zakreśl literę A, B, C albo D.**

**Za każde poprawne rozwiązanie otrzymasz 1 punkt.**

EIN TRAUM WIRD KOMMEN

*Anke Lübbert über ein Projekt, das ihr Leben verändert hat*

(...) Diese Geschichte ist zehn Jahre her. Im Oktober feierten wir den Geburtstag der *Lovis*, wie wir das Schiff genannt haben. Der Kredit ist abbezahlt, das Schiff fährt immer noch. Wir haben mit der *Lovis* Großbritannien umrundet. Wir waren auf dem Klimagipfel in Kopenhagen, haben für offene Grenzen demonstriert. Von März bis Oktober mieten Gruppen die *Lovis*. Wir fahren mit Schulklassen oder Umweltaktivisten. Was das Schiff genau ist, hängt von den Menschen ab.(...)

**5.6. Was passierte in den letzten zehn Jahren?**

- A. Das Schiff musste Geld für den nächsten Kredit verdienen.
- B. Das Schiff wurde zum Transportschiff für Grenzsoldaten.
- C. Das Schiff wurde auch für politische Aktionen genutzt.
- D. Das Schiff machte viele Reisen um die Welt.

Zadanie 5.6. okazało się dla zdających najtrudniejsze. Zdający nie dostrzegli powiązania między wymienionymi działaniami, a podsumowaniem w zadaniu, mówiącym o akcjach politycznych.

W przypadku umiejętności tworzenia własnego tekstu, zdający nie mieli problemu z przekazaniem wymaganych informacji zarówno w przypadku krótkiego, jak i dłuższego tekstu użytkowego. Najłatwiejsze dla zdających było przekazanie w mailu zaproszenia na planowaną uroczystość oraz przedstawienie programu tej imprezy. W liście najłatwiejsze było dla zdających poinformowanie o zamiarze wyjazdu i podanie jego celu. Podobnie jak w latach ubiegłych najtrudniejszym elementem zadania okazała się poprawność językowa tekstu.

**Poziom rozszerzony**

Spośród umiejętności sprawdzanych w tym arkuszu najprostsze okazało się dla zdających rozumienie tekstu słuchanego.

Z największą łatwością zdający rozwiązali zadanie 5.1. Nie sprawiło im problemu przyporządkowanie nagłówka „Der erste Kontakt mit dem Publikum” do tekstu 1. o uzdolnionej muzycznie uczennicy, która dostała szansę zagrania przed wszystkimi uczniami swojej szkoły.

**Zadanie 5. (5 pkt)**

Usłyszysz dwukrotnie wypowiedzi Anny Schmidt na temat pięciu uczniów. Do każdej wypowiedzi (5.1.–5.5.) dopasuj właściwy nagłówek (A–G). Wpisz rozwiązania do tabeli. Uwaga: dwa nagłówki zostały podane dodatkowo i nie odnoszą się do żadnej wypowiedzi.

Za każde poprawne rozwiązanie otrzymasz 1 punkt.

- A. Mit guter Ernährung zum Tanzerfolg
- B. Der erste Kontakt mit dem Publikum
- C. Das künftige Leben im Ausland
- D. Ein wichtiges Treffen mit dem ausländischen Künstler
- E. Die Aussicht auf eine Karriere als bildender Künstler
- F. Angst vor Unbekannten
- G. Eine Profi-Tanzkarriere auf der großen Bühne

Transkrypcja:

**Nummer 1**

Verena ist eine 15-jährige, musikalisch begabte Schülerin. Ihr Hobby ist Klavierspielen. Vor kurzem bekam sie von unserem Musiklehrer die Möglichkeit, sich zum ersten Mal vor allen Schülern zu präsentieren. Sie spielte ein schönes Stück am Klavier.

Również umiejętność rozumienia pisanego tekstu została przez zdających dobrze opanowana.

W zadaniu sprawdzającym rozpoznawanie struktur leksykalno-gramatycznych pojawiły się zarówno elementy trudne, jak i łatwe. Większy problem stanowiło uzupełnienie brakującego rodzajnika lub przedrostka np. zadanie 9.3., a najłatwiejszym okazały się zadania wymagające uzupełnienia odpowiedniego czasownika np. zadanie 9.2.

**Zadanie 9. (3 pkt)**

Przeczytaj tekst. Z podanych odpowiedzi wybierz właściwą, tak aby otrzymać logiczny i gramatycznie poprawny tekst. Zakreśl literę A, B, C albo D.

Za każde poprawne rozwiązanie otrzymasz 0,5 punktu.

(...)Beim Laufen höre ich immer Musik. Ich 9.2. \_\_\_\_ schnelle Beats und energiegeladene Musik.

Nach den ersten Kilometern spüre ich, wie sich Geist und Körper trennen. Ich fühle mich leichter. Das klingt vielleicht esoterisch, ist aber wirklich so. Meinen Körper nehme ich dann kaum noch 9.3. \_\_\_\_ und lasse meinen Blick durch die Landschaft schweifen. Wenn ich gar nichts mehr denke, bin ich am schnellsten. (...)

9.2.

- A. bevorzuge
- B. gestalte
- C. mache



D. sende

9.3.

A. ab

B. mit

C. wahr

D. zu

Nieco większą trudność stanowiły zadania sprawdzające umiejętność stosowania struktur leksykalno-gramatycznych. Niektóre uzupełnienia zdań okazały się dla zdających łatwe (np. zadanie 1.1.), inne bardzo trudne. W wypadku zadania 1.2., które okazało się najtrudniejsze głównym problemem mogła być nieznajomość rodzajnika.

### Zadanie 1. (2,5 pkt)

Przetłumacz na język niemiecki podane w nawiasach fragmenty, tak aby otrzymać logiczne i gramatycznie poprawne zdania. Wymagana jest pełna poprawność ortograficzna wpisywanych fragmentów zdań.

Za każde poprawne rozwiązanie otrzymasz 0,5 punktu.

1.1. (*Podczas podróży*) \_\_\_\_\_ *Während der Reise* \_\_\_\_\_ hat er einen Roman gelesen.

1.2. Warum ist (*inny termin*) \_\_\_\_\_ *ein anderer Termin* \_\_\_\_\_ nicht mehr möglich?

### Zadanie 2. (2,5 pkt)

Uzupełnij każdą lukę (2.1.–2.5.) jednym wyrazem, przekształcając właściwy wyraz podany w ramce, tak aby otrzymać logiczny i gramatycznie poprawny tekst.

Wymagana

jest pełna poprawność ortograficzna wpisywanych wyrazów. Uwaga: dwa wyrazy zostały podane dodatkowo i nie pasują do żadnej luki.

Za każde poprawne rozwiązanie otrzymasz 0,5 punktu.

Mensch      aufhalten      viel      sich      mein      Bestandteil      warm

#### WIE VIEL CO2 PRODUZIERST DU?

Könnt ihr 2.1.   euch   vorstellen, dass der durchschnittliche Deutsche pro Jahr elf Tonnen Kohlendioxid produziert?

(...)

Deswegen solltest du nur die Räume heizen, in denen du dich auch tatsächlich 2.5.

  aufhältst  . Bevor du das Haus verlässt, stelle die Heizung auf eine niedrige Stufe.

W zadaniu 2. zdający mieli za zadanie wybrać odpowiednie spośród podanych słów i wstawić je w poprawnej formie do tekstu. Najłatwiejszym było zadanie 2.1., w którym należało wstawić zaimek zwrotny, natomiast najwięcej problemów sprawiło zdającym wstawienie w lukę 2.5. czasownika w odpowiedniej formie.

Tworzenie własnej wypowiedzi pisemnej dla osób, które zdecydowały się pisać egzamin na poziomie rozszerzonym było, jak większość zadań w zestawie łatwe. Wskazuje to na dość świadomy wybór poziomu.

## 6. Podsumowanie i wnioski

Na podstawie analizy wyników egzaminu maturalnego z języka niemieckiego można stwierdzić, że zdający **najlepiej** opanowali następujące umiejętności:

- wypowiedzania się w określonej formie z zachowaniem podanego limitu słów (zarówno na poziomie podstawowym, jak i rozszerzonym),
- uzyskiwania, udzielania i przekazywania informacji zgodnie z poleceniem (na poziomie podstawowym),
- tworzenia tekstu w postaci dłuższej wypowiedzi pisemnej uwzględniającej: przedstawianie i uzasadnianie opinii własnych i innych osób, opisywanie ludzi, przedmiotów, miejsc, zjawisk, czynności, relacjonowanie wydarzeń (na poziomie rozszerzonym),
- stwierdzania, czy tekst słuchany zawiera daną informację (na poziomie rozszerzonym),
- stwierdzania, czy wysłuchany, jak również przeczytany tekst zawiera określone informacje (na poziomie podstawowym),
- określania głównej myśli poszczególnych części wysłuchanego, jak i czytanego tekstu (na poziomie rozszerzonym),
- selekcjonowania informacji na podstawie usłyszanego, jak i czytanego tekstu (na poziomie rozszerzonym),

Zdający **dobrze** opanowali umiejętności:

- selekcjonowania informacji na podstawie wysłuchanego, jak i czytanego tekstu (na poziomie podstawowym),
- posługiwania się prostymi strukturami leksykalno-gramatycznymi umożliwiającymi formułowanie wypowiedzi (na poziomie podstawowym),
- rozpoznawania różnorodnych struktur leksykalno-gramatycznych w podanym kontekście (na poziomie rozszerzonym).

Najlepiej zdający radzili sobie z umiejętnością przekazania informacji w zadaniach otwartych w formie podanej w poleceniu. Zdający wykazują się też coraz lepszą znajomością struktur leksykalno-gramatycznych umożliwiających formułowanie wypowiedzi, co wpłynęło na ocenę bogactwa językowego ich wypowiedzi.

Wiele do życzenia pozostawia jednak poprawność zastosowanych struktur szczególnie na poziomie podstawowym, ale również na poziomie rozszerzonym.

Zdarzały się prace zdających, w których zadania otwarte, ze względu na nagromadzone błędy leksykalno-gramatyczne, były niejednokrotnie niekomunikatywne. Dotyczyło to jednak głównie poziomu podstawowego.

Zadania zamknięte sprawdzające rozumienie tekstu słuchanego i rozumienie tekstu pisanego większości zdających nie sprawiły trudności.

Tematyka tekstów była zróżnicowana. Stopień trudności poszczególnych zadań okazał się dla zdających umiarkowany.

Wyniki części I oraz II egzaminu na poziomie rozszerzonym świadczą o świadomym wyborze przez młodzież poziomu rozszerzonego.

Wyniki poszczególnych zadań i rozkład wyników wskazuje na dobre przygotowanie większości maturzystów do egzaminu maturalnego z języka niemieckiego. Warto jednak w przygotowaniu do kolejnych sesji zwrócić uwagę na:

- ✓ pogłębianie umiejętności czytania ze zrozumieniem na obu poziomach,
- ✓ umiejętność rozpoznawania związków między poszczególnymi częściami tekstu czytanego (na poziomie podstawowym)



- ✓ umiejętność określania głównej myśli słuchanego tekstu (na poziomie podstawowym),
- ✓ umiejętność selekcjonowania informacji na podstawie czytanego tekstu (na poziomie podstawowym),
- ✓ pracę nad poszerzeniem zasobu słownictwa czynnego,
- ✓ ogólną poprawność leksykalno-gramatyczną w wypowiedziach otwartych,
- ✓ ćwiczenia w rozpoznawaniu i stosowaniu struktur leksykalno-gramatycznych na poziomie rozszerzonym,
- ✓ uważniejsze czytanie poleceń do zadań,
- ✓ uświadomienie uczniom według jakich kryteriów oceniane są wypowiedzi pisemne na obu poziomach, oraz rozwijanie umiejętności pisania tych prac. (umiejętność korzystania z informatora maturalnego)

